

碍之物，以使本隊得安全無滯，容易行進。

前衛小隊長所下之命令及小隊長之位置

- 一、敵兵在下板橋驛附近，大隊向此敵兵前進。
- 二、本小隊爲前衛，經維司谷村、池袋村，向下板橋驛前進。
- 三、第一分隊爲尖兵。

前衛因欲自衛，須派一分隊爲尖兵爲妙，而最要之事，將校須在縱隊之最先頭行進，此蓋因欲對敵兵，能迅速下適當之判斷，及爲適當之處置也。詳說見前衛尖兵項內。

從小隊派出尖兵，如小隊長自己指揮此尖兵，則似乎有反使下級者指揮前衛本隊小隊所剩餘諸兵之奇觀，雖然，非使指揮之也不過使引率之而已，其指揮依然在，在小隊長之掌裡也。參照後衛斥候之使用，又雖附前衛之名稱，而應地形，及狀況，則不必一定區分之也。

所以小隊，使古參軍曹引率之，約隔一百米突，續行尖兵之後，而小隊長自己指揮尖兵前進。

開濶地之行進

在開濶地之時，尖兵與小隊可延長其距離，雖遇不意之敵襲，使小隊不致同時受射擊爲要，故小隊曝露於開濶地，當有前方之搜索，可因之安全之時，始可行之，因此尖兵往往以馳步前進，迅速搜索前方爲要，若尖兵搜索遲滯，小隊不得不一時停止，則其影響，遂致波及本隊，不可不記憶也。

由圖上觀之，尖兵達維司谷村北端之時，當竭力搜索池袋村之敵狀，使小隊不至停止，侵入池袋村，而小隊當敵襲之時，須迅速至尖兵長之處。

陰蔽地之行進

尖兵侵入陰蔽地後，當速占領其後端，以俟小隊之來着，然當陰蔽地廣大之時，則侵入陰蔽地內若干距離，以俟小隊之來着，然後前進，而與小隊相隔之距離，較在

開濶地時亦當短縮。此蓋因在陰蔽地內，有不意在近距離中，與敵兵相遇之事，欲迅速得小隊之援助也。雖然，又不可太相接近，致使後方部隊，共蒙敵襲，即不然，尖兵受敵之急襲，一旦被敵人擊破，後方部隊，無餘暇為戰鬥之準備，又當尖兵退却之時，不特不能收容之，且被其餘勢擊破，故不可太相接近也。

由此想定觀之，如此之小部隊，不必故意短縮其距離，此蓋因五十米突內之距離，雖短縮亦無甚利益也，然欲使其距離不致延伸，亦不可不時常顧慮也。

由圖上觀之，尖兵侵入池袋村後，當進出於村落中央池字之附近，以俟小隊之來着，然後再侵入北部池袋村。

斥候之使用

尖兵雖搜索行之進路附近，然決不能遠搜索側方，故此等之地方，當從前兵，或前衛本隊，派出斥候，由此想定上觀之，從前衛本隊之小隊派遣可也，故小隊長在尖兵之位置，而從小隊招致斥候，或豫使一組斥候，隨從尖兵，以備派遣，若緊急之時，則使用尖兵之斥候，再從後方小隊補充之。

對敵人之動作

前衛與敵兵相遠之時，其部隊間之距離，雖可伸長，而與敵兵漸近，其距離亦當因之短縮，而前衛對敵兵之動作，因其時機而異，如敵兵較我寡弱，則彼自招危殆，不足顧慮，尖兵一意續行前進可也。

若在遭遇戰之時，前衛當占先制之利，故當敵之後方部隊尚未到着之時，先行急劇之攻擊，使本隊得占領適當陣地為要。

如敵兵已占領一地，前衛不可輕舉交戰，格外戒心，占領陣地，以掩護本隊展開，而隊指揮官之指揮。

若當敵兵一部已展開，或已散開之時，則前衛當戒心當之，不可暴進盲攻，致使本隊之指揮官，因欲救前衛之危急，而遂致不得已交意外之戰鬥。

由圖上觀之，尖兵至池袋村北端水川祠時，如發見敵之步兵在金井窪村南端守

備、前衛小隊長當如何處置、此時當從對已經占領陣地敵人之動作、將前衛停止于氷川祠附近、毋濫開戰、隱匿視敵、以俟本隊指揮官之命令、若敵兵非占領對岸從北方向我前進、則前衛因欲先敵占領隘路、故當猛然通過隘路、以全力拒止敵之接近、藉以掩護本隊之隘路進出、然敵之一部如已守備隘路、則固不可輕舉妄動也。

第九 後戰

戰況

一、中隊在高山村附近、戰鬪不利、今將向本蓮沼村方向退却、

任務

第一小隊爲後衛、經雜司谷村、池袋村、金井窪村、下板橋驛而退却、

研究事件

一、後衛之任務

二、小隊長所下之命令及小隊長之位置

三、在敵火之下退却

四、開濶地之退却

五、陰蔽地之退却

六、後衛陣地之選定

七、後衛之戰鬪

實施

後衛之任務

退却之時、後衛之任務、所以避敵之銳鋒、使本隊得早與敵人遠隔也、因此不得不一時拒止敵人、又或有將全隊拚死、轉爲逆襲之事、然此不過其最後之手段也、
小隊長所下之命令及小隊長之位置

一、中隊向本蓮沼村方向退却、

二、本小隊爲後衛、經雜司谷村、池袋村、金井窪村、向本蓮沼村退却、
三、第一分隊爲後衛尖兵、約隔一百五十米突、續行小隊之後、
在前進行之時、小隊長雖當在最先頭、而退却之時、與之相反、當在後衛本隊小隊
之正後、前進行時、所以要在最先頭者、因欲發見敵兵、迅速處置、而退却之時、無
須發見敵兵、反欲避敵之接觸、且對敵人、往往欲在退却方向、適當占領陣地、故當
在後衛之先頭爲妙、雖然、從方言之、後衛司令之任務、不可不常知敵人追躡之情
狀、則當在與敵相近處、然後衛司令、如與尖兵共相退却、則欲知敵情、固屬便利、
如一旦欲拒止敵人、則不能迅速適當、指揮已若干退却前方之後衛本隊、是以非
特別要緊之時、以當在後衛本隊小隊之正後爲便、若是則尖兵得直接敵狀之報
告、而已亦得迅速適當指揮處置本隊也、
於此際之後衛、不必區分之、可爲一團、若是則當抗拒敵人之時、較尖兵區分時、得
同時加猛烈之火力也、

於敵火之下退却、不得隨意選其退却方向、以散開之隊形、直角而從戰線退却、當
竭力入蔭蔽地、以避敵火、然後再移入途上縱隊、區分隊形、若以途上縱隊退却中、
而蒙敵之射擊、則當急速散開、以避損害爲要、若敵追甚急、不能續行退却之時、則
尖兵一時停止、拒止敵人、俟後衛本隊、得適當之距離、或占領良好陣地後、始一舉
迅速退却、就此等尖兵之動作、參照後衛尖兵項可也、

開濶地之退却

在開濶地退却之時、後衛與本隊、當皆不蒙敵火爲要、故本隊在開濶地退却中之
時、後衛當利用地形、一時停止、使本隊得通過開濶地、或退却已遠、則已亦迅速通
過爲要、

據目下之戰況、本隊中隊、由雜司谷村、向池袋村、而在此開濶地退却中、如敵兵
由鬼子母神祠方向、沿道路追躡而來、則後衛可一時停止雜司谷村西北端附近
之畑地內、以拒止敵人、俟本隊將達池袋村時、然後再追及之、然此地點、如爲後

衛防禦陣地、決非有利之地點、蓋退路開濶、且東方易受敵之迂回、雖左側之陰蔽地能以斥候警戒、然甚危險、此所以不得不以單能躊躇敵之前進爲足也、故敵兵如停止與我相應射、則當敵兵突進之先、不得不去此地點、然當敵追未急之時、欲俟本隊達池袋村、因在此地點以俟敵人、則甚謬矣、蓋凡退却、當一舉而行之、則退却之原則也、

陰蔽地之退却

退却之軍隊、從開濶地而入陰蔽地、有如從死地而入生地也、在敵火之下、不能整頓隊形之軍隊、則入陰蔽地後、始能整頓隊伍、若在戰鬥之隊形、則因是可移爲行軍之隊形、然在陰蔽地、甚難察知敵之迂回、而後衛被斷退路、往往尤在此陰蔽地內、故後衛濫停止于陰蔽地內或躊躇不決、則當嚴禁也、若不得不停止陰蔽地內、如本隊行進滯滯等時、則當據向敵方之緣端、以監視之、或設法阻害敵之前進、據目下之狀況、後衛如散開而退却池袋村南方之開濶地、則達池袋村南端、一時

停止射擊敵人、俟本隊中隊退却已遠、留一個分隊爲後衛尖兵、他皆編成途上縱隊、退却若干、尖兵然後集合、而跟隨之、

後衛陣地之選定

後衛陣地、當在退却路之附近、正面堅固、射界廣大、側面有沼澤水田等、不可蹶踈之障碍物可爲依託、內部陰蔽、運動自在、而退路極要安全、然欲如此完全陣地、究竟不可多得、故後衛陣地之選定、或欲或防止一時、或須防止稍久、或欲防止長久、因此選定之法、亦各各相異、不過防止一時、則所要陣地能使敵人躊躇於我射擊之下足矣、而在小部隊之後衛、如有射界之處、尤可到處爲一時之防止、今後衛之退却路觀之、金井窪南端之陣地、若爲後衛陣地、則最有價值者也、

後衛之戰鬥

後衛當竭力以避戰鬥、最好能一舉退却、前已述之、若不然、每一停止則與敵觸接愈固、遂至不得逸脫戰場、而危害延及本隊、或與本隊、遂至斷絕連絡、

後衛之戰鬥最難、以其不能受本隊之援助、故不得不常以寡弱之兵、以支優勢之敵、志氣沮喪之軍隊、以對志氣盛旺之攻者、故與敵兵不得不戰之時、則當補之以地利、助之以射擊之威、此外別無手段、雖有時可轉為逆襲、以為恢復沮喪士氣、躊躇敵兵之一手段、然只可在大部隊時行之、若在小部隊、則無効力也、雖然、後衛最後之手段、舍此無他也、

後衛之戰鬥、最可恐者、在敵之迂回、此迂回往往遮斷我退路、本隊遂至逕受敵之追迫、故後衛之戰法中、最緊要者、在退却之時機、退却失于過早、則不能使本隊安全退却、又無躊躇敵人之暇、退却失于過遲、則我退却甚難、且使本隊孤立、故其時機、對本隊則當在已通過危險地域、或已得適當距離、對敵人則當在敵兵將行迂回、或敵兵進擊將與我接近之時、此接近因地形而異、若我陣地之正面、多障碍物、又我退路陰蔽之時、則不妨容敵與我稍相接近、然我正面、一無障礙、且退路開濶之時、其與敵接近之度、亦當增大、譬如敵兵已接近三百米突、而我退路尚有五百

米突開濶、則將如之何、敵兵前進三百米突、達我陣地、而我於敵火之下、尚不得不退二百米突之開濶地、故後衛陣地之退路、如開濶之時、則當其地域之大小、而顧慮敵兵接近之度、

後衛切不可忘記阻害敵之追躡、凡有方法、悉當用之、故阻絕橋梁、破壞道路等事、因其方法及地點、大有成效、

第十 側衛

步兵大隊、有攻擊下沼袋村附近敵人之任務、從上落合村、向正西前進、達上落合村西方約八百米突之三叉路時、派遣步兵一小隊於上高田村方向、其任務為右側衛、經上高田村、及新井村藥師堂以警戒大隊之右側、於藥師堂西方約七百米突之三叉路、合於大隊之後尾、

研究事件

一、側衛之任務、及種類

二、側衛之區分

三、側衛之行進法、及斥候之使用

四、戰鬪

五、側衛之退却

實施

側衛之任務

側衛所以警戒本隊之側面者也、在側敵行之時、以秘匿本隊之側進、若當敵襲、則拒支之、以使本隊得安全、到達目的地爲己任、

故側衛因時之形勢、或與本隊並進、或占領適當陣地、或依陽擊繫留敵兵、以掩護本隊之側進、

駐在一地、使本隊通過其後方之時、當敵兵尙未現出、則用步哨及斥候以爲己之警戒、如敵兵來襲、使本隊過完後方爲止、與敵抗戰、俟本隊過完後、即爲後衛、以入

本隊之行進路、或平行路、

爲陽擊之側衛、則當本隊得安全通過後方之後、停止戰鬪、改爲後衛、因本隊之行進路、或平行路而退却、於此陽擊之退却、須要巧妙、若誤方法、反與敵以逆襲之機、致本隊有陷於危害之事、

當行進平行路時、其行進法或與本隊之前衛齊頭、或與本隊齊頭、或與本隊之後尾齊頭、當從何者爲可、則通常以在敵人之位置、與本隊之直線間行進爲佳、然此等事、往往當派遣時特命之、

側衛之區分

行進之側衛、有派出前衛以警戒、或因時設置後衛之事、然據此想定言之、如是之小部隊、雖不必另將隊區分之、而控敵於前方、尙須爲自衛、以區分一分隊之尖兵爲佳、

側衛之行進及斥候之使用

側衛行進之時、其位置既已詳述、而側衛須要終始、或時時與本隊相連絡此、連絡可以斥候行之、派一組之左側斥候於行進路之左方、而側衛司令官、可因此以察知本隊在何處行進、隨從運動、然因地形不利、或與本隊之間隔太大、往往不能連絡、又在短距離之側衛、可不必連絡、如此之時、則於圖上觀之、由時刻及步度之關係而不難大畧推定本隊之位置、且欲嚴右側之警戒、故此側衛、尚須為警戒右側、使一組斥候、經上高田村北方森林、搜索藥師堂北方、而於藥師堂歸還側衛、從此處更於行進路之右側、派遣一組之斥候、

對敵人之動作

敵兵如在我右側現出、則拒止之、使本隊得安全通過、若於我行進路上、共相衝突、則擊破之、而與本隊並進、若察知本隊開戰、則向有鎗聲處前進、與本隊共相協力、

今側衛之先頭至藥師堂西方三叉路時、據報曰、敵之一部隊、由下沼袋村東方

路而來、此時當如何處置、側衛最先所受之命令、係從此三叉路左折、而經圖上實線路、合於大隊、今敵兵既從大隊之右側現出、為側衛者、其任務不得不擊壞此敵、以保大隊之安全、故側衛當以馳步西進、三叉路、占領西方約二百米突之森林、對敵人之行進路、而占側面陣地、抑制敵人於此處、或能擊退之於北方、而占領下沼袋村東方隘路、以安全大隊之右側最妙、俟大隊通過下沼袋村之隘路、側衛亦進出東方隘路、於下沼袋村與大隊相合、此側衛司令當為之適當獨斷也、

側衛猶如前衛、凡關於敵狀之情報、當不誤時機、悉報於本隊指揮官為要、

側衛之退却

側衛若被優勢之敵人擊退、漸次向本隊之方向退却、因本隊之援助、而擊退之、若敵兵雖寡弱易與、而當本隊退却之時、側衛亦當從本隊運動、掩護本隊之側方而退却、

第十一 工事之掩護

想定

一、敵人之步兵斥候、出沒於西大久保村附近、

二、從上鷲宮村方向、向上落合村前進之大隊、至江古田村南端神田川上水之時、知此處附近之諸橋梁、因昨夜之暴風雨、悉皆破壞、於是命村民修理至片山村之橋梁、此時為尖兵長之某少尉、從大隊長受命令如左、

命令

貴官當率部下小隊、於片山村東南端附近、掩護工事、

研究事件

- 一、掩護之要領
- 二、陣地之選定
- 三、敵兵現出前之處置
- 四、敵兵現出後之處置

實施

掩護之要領

工事之掩護、不可不警戒敵兵之妨害、雖當敵兵來襲、其影響當不使直及作業地、使得安全從事於工事為要、故掩護隊當從工事之地點、適度進出敵方、敵兵之向我所發之彈丸決、不可使及作業地、此距離因地形而異、地形陰蔽、或地形能遮蔽作業地之時、則較開闊平坦之地形、可短縮其距離、又或過於進出前方、則敵人得迂回出掩護隊之背後、而直接妨害工事、又或如在隘路、及橋梁等諸地點之前方之時、其進出之地域、當使本隊展開之時、得充分之地幅為要、

陣地之選定

於此命令其陣地係指定片山村之東南端、若單以掩護為目的、則派遣於上高田村東端附近、雖屬良好、而目下之狀況、與敵甚接近、若如此做法、却如與敵求戰、以小部隊為之、甚危險也、故不如後退於敵之斥候搜索範圍外、占領陣地、秘密作

業爲是。

今如從圖上研究，則當據守片山村東南端，由江古田村至上高田村道路上之集團家屋爲妙，蓋此位置，不特對上高田村有充分之射界，且於此地點戰鬥，其危害毫不波及作業地點，而地形則兩翼有神田川上水之灣流，地幅不大，敵人斷不能逃吾眼目而行迂回，且背後有若干之餘地，工事完成之後，大隊得因掩護隊掩護之下，而安全進出。

敵兵現出前之處置

當敵兵現出之前，或取準備陣，或已占領陣地，則依前哨之方法，派遣斥候，速察知敵之進路爲要，而取準備陣之時，則因地形上難豫知敵之進路之故，若敵人來襲方向，豫先知悉，則當占領陣地爲要。

目下之狀況，敵之進路，或由上高田村北方之狹長森林，或由上高田村北方之道路，或南方之道路，而行迂回，此外必無他也，今掩護隊，如據片山村東南端之集團家屋，敵人無論從何方向來，皆可應之，不必故取準備陣，而當最初先占領此處爲妙，而掩護隊長判斷敵之進路，不可無備，今敵如在西大久保附近，則彼當從上落合村方向，或鐵道路（禁止演習）而來，若從上高田村北方道路而來，則地形開闊，近接甚難，又其北方森林，雖最易接近，而敵兵當退却之時，甚爲危險，非在我眼前，所能實行之方法也，反之如從上高田村南方道路之方向，迫我右翼，則退路安全，且得蔭蔽接近，而如從藥師堂方向，移至其北方之森林，從其地點，以一部逕向作業地點射擊，而加妨害，則最爲我之弱處也，故分一部之兵，守備此森林爲要，然濫將小部隊分割，即所以寡弱各兵力，非好爲之事也，然此地點，因不能全然放棄，派一箇下士哨，（長以下七名）使之監視，從藥師堂至上高田村南方之道路上，時派斥候，然當單爲直接警戒而止，不可派遣太遠，却使敵人注意爲要，又片山村東南端十字路上，派一複哨，片山村之東端至葛谷村之道路之屈折點上，亦派一複哨，使之警戒，及目測諸地點。

敵兵現出後之處置

敵兵如從上高田村北方森林潛行而來，是敵兵自陷死地也，縱使敵兵優勢，斷不能放棄掩護隊，而侵入片山村，敵若勢弱，則當力轉逆襲，以迫敵於神田川上水，又敵兵如從上高田村北方之道路前進而來，此我掩護隊所最望之事，蓋現我射擊又之効力最有利也，若敵兵不出掩護小隊長之所料，而從上高田村南方，進出藥師堂附近，擊退其北方森林之下士哨，而逼我右翼，則小隊竭力拒止之，若敵兵分其一部，直加射擊於作業地點，小隊則轉逆襲，而擊退之於其退却以路外之方向，是爲至要，然掩護隊而轉逆襲，此不可不爲防禦最後之手段也，即係於防禦力盡時，所施之最後戰法，不可忘也。

第十二 工事之妨害

想定

一、以阻害敵之行進爲目的，而守備上落合村東端隘路之第一中隊，得報曰，敵之一隊，達江古田村附近，而修築其近處之橋梁，因派遣一小隊於片山村，其任務在妨害敵之工事。

研究事件

一、攻擊之要領及行進路之選定

二、隊形之區分

三、掩護隊之攻擊

四、工事之妨害

實施

攻擊之要領及行進路之選定

於敵前而從事工事之軍隊，其前方必須派出掩護隊，故以妨害工事爲目的而前進之部隊，必當避此掩護隊，而出敵人之不意，逕急襲作業地點爲要，然當欲免敵

人掩護隊之警戒甚難、且地形不許之時、則以一部陽擊掩護隊、一部妨害作業爲要、然如將小部隊、更加分割、最爲可忌、蓋往往有被敵之逆襲、各各擊破、而陷於危殆之事、不可不慎也、故無已、則猛烈果敢、先將掩護隊攻擊、而驅逐之於作業地點以外之方向、爲此之時、往往以攻擊敵之側面爲利、

故妨害隊先要研究進路、今從進路上落合村前進、有四條之進路、第一潛行上高田村北方森林、此進路雖蔭蔽得與敵接近、而常在敵人監視之下運動、且與敵愈相近、而退路愈危險、

第二係直進上高田村北方之道路、此進路以開濶之故、於敵之眼前、全將兵力曝露、且不得不在敵火之下、長時行進、

第三係從上高田村東端岐分之道路、此道路較前者稍蔭蔽、雖對敵人、於其眼前、不得不爲側面行進、而在小部隊、其危險之度甚少、且斥候使用得宜、能安全無險、進出敵之右側面、雖然、其運動有始終受敵監視之不利、

第四係從火葬場岐分而由南方至新井村藥師堂之道路、此道路全然蔭蔽、可以運動、雖退路稍危險、而其退路可取中野村方向、通過鐵道路(禁止演習)否則、則迂回上落合村而退却、故妨害隊雖冒若干之危險、而不得不向敵人最不利之地點、因此以取第四之進路爲要、第四之進路、比之於第三之進路、雖稍覺迂遠、而不過數百米突、所要時刻、與敵之作業進行無大關係、而當派稍有力之斥候於上高田村及藥師堂東北、以警戒我右側、然其運動、須要秘密、

欲出敵之不意、而於工事未竣、先加妨害、則行進最要迅速輕捷、故脫去背囊、小隊則混用馳步、以期速達藥師堂附近爲要、

隊形之區分

隊形區分之必要、所以嚴警戒也、故土地蔭蔽、或敵兵出沒難測之時、或當追擊、故不陷于伏兵、則雖小部隊、亦當前方派出尖兵、以爲警戒、非此之時、不必特將隊形區分、寧可將小隊全部、置於小隊長一人指揮之下、使得爲適宜迅速之運用

爲妙、此蓋因部隊之小如小隊、與敵相衝突、得一瞬移爲戰鬥之形勢也、故於此時、小隊長不必將隊形區分、從是即派出斥候、前進、較爲簡便、

掩護隊之攻擊法

以攻擊掩護隊爲目的而前進、蓋誤也、其實當不攻擊掩護隊、而妨害敵之作業爲要、是以小隊長、達新井村藥師堂時、於其東方三叉路附近派遣戰鬥斥候、使監視片山村方向、於北野祠西方蔭蔽地端附近、派遣斥候、使警戒左翼、小隊長從藥師堂而侵入北進約三百米突之森林、此時敵之掩護隊、如從片山村東南端之集團家屋射擊、則小隊分一分隊、使射擊作業地、點其他則向此敵而行攻擊、然於此處有一事當注意、即在神田川上水左岸敵之本隊之一部、從對岸水川祠附近現出、而向我射擊之事是也、若然、則侵入森林、甚爲危險、在此時寧可占領其東方集團家屋爲要、

攻擊隊若於此地點、能以其一部直接射擊作業地點、而妨害作業、雖不能擊退

掩護部隊、而已可謂達其目的矣、

第十三 徵發之掩護

想定

一、彼兩軍在高田村、及中新井村、互相對峙、

二、在中新井村之支隊長、派遣第一中隊於上高田村、使徵發物資、

第一中隊長命令之大要、於中新井村

一、敵之步兵斥候、時時出沒於戶塚村附近、中隊於上高田村、而行徵發物資、

二、第一小隊爲徵發掩護隊、當位置於上高田村東方火葬場附近、

研究事件

一、掩護隊之任務

二、陣地之選定

三、敵兵現出前之處置

四、敵兵現出後之處置

實施

掩護隊之任務

掩護隊者、位置有敵襲顧慮之方向、而警戒之、使徵發隊得安全實施徵發、當敵人來攻、則竭力持久、以抵抗之、使得於此間終其徵發、並使搭載之車馬、有退却餘裕、

陣地之選定

掩護隊之陣地、要能監視通徵發地域各道路、對敵人有充足之防禦力、且欲使敵之銃砲彈、不至逕及徵發區內、

以此故、進出火葬場附近、而位置其南方森林、若然、則通敵人各道路、即自下落合村之路、及自上落合村之路、皆能監視、故敵人不能避掩護隊而侵入上高田村、且此陣地爲防禦、射界充足、左側開闊、右側不甚陰蔽之故、敵之迂回、甚爲困難、而

小隊得盡任務之適當陣地也、

敵兵現出前之處置

敵兵現出前、從前哨之要領而警戒、即於火葬場東方之無名祠東緣配置一複哨、火葬場東北端通下落合村之道路上、配置一複哨、右翼則以斥候警戒、凡行徵發、當極秘密、土民等之赴東方者、則禁止之、而目下之狀況、與敵甚近、此事尤爲緊要、又斥候警戒側方、雖可較遠、而如不缺警戒、則不必遠於前方派遣斥候、不然、却促敵之注意、與好求戰鬥者等也、而此際尤當注意者、凡所動作、當對出沒於下落合村地之敵、陰蔽而爲之、

敵兵現出後之動作

敵兵如現出、即報告於中隊長、而一面則抗拒之、然以欲妨害徵發、而來攻之敵、必以一部行陽攻、而以主力迂回、直侵襲徵發區內、故敵兵雖從正面來攻、而側方之警戒、寸時不可或怠、此附近之地形、右翼中野村方向之鐵道線路、與左翼通下落

合村之道路、最當顧慮、而左翼尤有脅我退路之恐、今若察知敵兵以其小部分而牽致我正面、以一部而迂回我右側、小隊則以一部之兵、抗拒正面之敵、而以主力、向迂回部隊、轉逆襲以擊退之、若敵兵優勢亦當至少使徵發隊得爲戰鬥之準備、或使得有退却之餘裕、於此間則爲韌軟之抵抗、以之抵抗、若敵兵以全部迂回、則留若干之監視兵、餘則斷然轉爲逆襲、以逼敵之側面、然敵兵雖攻擊猛烈、徵發隊若尙未退却之時、則當極力以抵抗之、

徵發終後、掩護隊則爲後衛、拒止敵人而退却、其要領則皆從後衛之要領、

第十四 徵發之妨害

想定

一、大隊在高田村、與中新井村之敵、互相對峙、

二、大隊長得報知敵之一部隊、在上高田村附近徵發中、於是派步兵一小隊、使至上高田村、其任務在妨害敵之徵發、

研究事件

一、行進路之選定

二、小隊之區分

三、與掩護隊之戰鬥

實施

行進路之選定

在敵之近傍、而行徵發之部隊、必出掩護隊以警戒、故欲妨害之、必須避此掩護隊、而出敵之意表、襲其不意、以故我兵不如遠行迂回爲善、雖然、又一方言之、當敵人未終其徵發、先須攻擊之、故不可不取迅速可達之路、而逼敵人之退路爲是、今從圖上研究之、從高田村移至神田川上水右岸、而達上落合村東端、當經最近路之戶塚村而前進、然至上落合村後、有三條之進路、第一係迂回上落合村之南方、而由上高田村之南方、雖微嫌迂遠、而土地陰蔽、秘我運動、得避妨害敵之徵發、然敵

之掩護隊、若在上高田村東端、或火葬場附近之時、則於此近距離內、全將我側面曝露、我兵若非優勢、不能割一部以當之、則頗危險也。第一係從上落合村經火葬場、而至上高田村之道路、此進路即係至上高田村之本道、故必然與敵衝突、且土地較為開濶、不能秘我運動、若掩護隊為軟弱之抵抗、則我遂至不能達其目的矣。第三係由上落合村北方而逼上高田村北方森林之進路、從此方面、得脅逼片山村及新井村藥師堂之退路、且不甚迂遠、故單從妨害之任務上言之、三者之內、以此進路為最美、然敵之掩護部隊、若位置火葬場附近之時、不能全放棄之而西進、故非先擊退掩護隊、縱使其一部能至上高田村北方、若敵兵逆襲、不幸而遭敗仗、則無一條之退路、而陷危難矣、故於此附近、一帶之地形、以我之小部隊、而思達其目的、若全欲掩護隊之眼而動作、則甚難矣、所以非先擊破其掩護隊、必不能達目的也、故於上落合村南方、而取進路為要、若是則敵之掩護隊、雖在從上高田村東端至無名祠附近之間、而我利用森林地得容易接近之、又狀況如前、得直逼上高田村方向、於此方面、而取退路、雖非得策、然較諸北方之全無退路、則高出萬倍矣。

小隊之區分

區分隊形、從警戒之危險而起、前條妨害工事之部、已詳述之矣、今於此時機、於此地形、且於此小部隊、無區分隊形警戒之要、寧可將小隊結、使直接在小隊長指揮之下、至於警戒、則以斥候為之是矣、而小隊能脫背囊最妙、此蓋因欲使運動輕捷也。

與掩護隊之戰鬥

與掩護隊之戰鬥、亦如前條工事妨害所述、決非可求而為之之事、當竭力避之、若萬不得已、則以一部之兵力、以牽制敵、一部直逼發隊為得計、然非可以僅少之部隊、常行之也、故真面目不得不先將掩護隊攻擊、擊破之後、而依妨害發隊之手、段、若然則當盡力驅逐敵人於其退却路以外之方向為要、今小隊達上落合村西

方無名祠之南方約四百米突之森林時、如察知火葬場南方森林內有敵之掩護隊、則先當驅之於北方、而侵入上高田村爲要、且上高田村方向、則派遣有力之斥候、使警戒我側面、得同時搜索徵發地也。

凡妨害之動作、非迅速果敢、難收其効、而徵發之妨害、尤然、雖寸時猶豫、能使敵人安全、完其退却、故以妨害爲目的、而前進之部隊、因欲當敵兵未終徵發時、而加妨害、最要迅速行進、一旦與掩護隊衝突、以猛烈果敢之攻戰、一舉而戰決之勝負、以持久之態而戰、則遂至誤其目的矣。

第十五 偵察

想定

一、敵人在土板橋驛附近、其步兵斥候出沒於長崎村附近。

二、在穴八幡之支隊(步兵中隊)明朝決攻此敵、使某中尉所率之步兵一小隊、偵察下落合村北方隘路。

研究事件

一、偵察之意義

二、偵察之方法(威力搜索之方法)

三、行進路之選定

四、隊之區分警戒法

五、偵察之要件

六、對敵人之動作

實施

偵察之意義

偵察之意義、因論者而異、即或者以爲偵察者、係探究各物體而所用之語、又或者以爲偵察者、係向一定不變固定之物體而所用之語、若向遊動變化之物體言之、稱搜索、因此探究某地點、或某陣地、則云偵察、觀察敵之狀況、則云搜索、以威力

爲之則稱威力搜索、野外要務令有搜索敵兵之語、而無偵察敵兵之語、由是觀之、今暫從後說、而以偵察、定爲單就固定之物體而言、

偵察之方法及威力搜索之方法

偵察有道路偵察、陣地偵察、河川偵察等、其種類甚多、而道路偵察、有爲前進而爲者、有爲退却而爲者、陣地偵察、有爲攻擊而爲者、有爲防禦而爲者、河川偵察、有爲徒涉而爲者、有爲架橋而爲者、是等之偵察要件、於派遣之時、當特命偵察隊長行之、又如河川之偵察、更當將要偵察要件之細目示之、偵察隊長、從此教令、而實施偵察、若與敵相遠、雖無須格外之顧慮、而與敵近之時、及不得不向敵前進之時、其運動如不秘密、往往被敵妨害、遂至不能達其任務、而於敵之附近爲偵察、因欲排除敵之妨害、往往當備若干之兵力、若於不得已時、則以威力而偵察之、威力搜索、以若干之兵力、陽攻敵兵、使開展其兵力、而搜索敵之配置、兵種、兵力等、故不可不秘我兵力、而猛烈攻擊、使敵信我以爲決戰、敵兵如已展開其兵力、則

適宜罷戰、不陷敵之逆襲、而用巧退却、然此係最難之事、若至一旦開戰、則欲安全脫戰甚難、而本隊因欲救之、遂至不得不開意外之戰鬥、故威力搜索、以砲兵及騎兵、或加以若干之步兵而編合之爲善、此蓋因砲兵及騎兵、最容易脫戰也、且因欲利用搜索之結果、通常當於本戰開始前爲之、

故以步兵之小部隊、而行威力搜索、全屬稀有之事、不過施之於峻隘山路、或暗夜有特別目的之時而已、

行進路之選定

偵察隊之運動、不可不全秘密於敵、故其行進路亦不得常單依道路、而與敵不接近之時、尤當避去開濶地、終始運動陰蔽地爲要、

據此想定而圖上研究之、自穴八幡至戶塚村北端隘路、不必特變換行進路、然達隘路之前岸、先當探究地形、即敵之步兵斥候、出沒於長崎村附近、若欲侵入下落合村、而從樂王院東方之道路行進、則在開濶地、恐被敵兵發見、其他則別無陰蔽

進入之方法無已，不得不用躍進法，而通過此開濶地，然藥王院西方之凹地，可蔽敵接近下落合村，偵察隊當少行迂回而北進此凹地，然若在敵國，當避過村落，蓋其附近，如有敵兵，住民必報告之，縱得遂其偵察，而退路有被斷之憂，若此則當北進藥王院東方約四百米突之凹地，而達目的點爲要。

偵察隊者，非求敵也，而却須避之，故其運動，最宜輕捷，若敵兵在其行進路之方向，則忽然變換其進路，因此操作最要便捷，不必故將隊形區分，單派出斥候以爲直接警戒足矣，此斥候亦不過使偵察隊不至蒙不意之敵襲，故決不可派遣太遠，若派遣太遠，是與求敵而誘之何異，不過徒促敵之注意而已，雖然，惟在行進方向之斥候，較往常更當遠派於前方爲要，蓋偵察隊當敵兵在行進路之時，與其未相接近之先，當迅速迂回他方也。

故於目下之狀況，其行進路之方向，則依地形而以連絡不斷爲度，遠派出一組之斥候，兩側則各派出一組之斥候，當極接近，以爲直接之警戒，此等斥候，如非說明本隊將陷於危害時，則斷不可射擊，而要之當於容易目擊之處，而預定集合所爲要。

偵察之要件

偵察隊如得安全達下落合村隘路之後岸，則隱匿而位置之，或位置危殆之方面，而監視敵方，先派遣斥候於前岸，使爲警戒，然後偵察隊長，自爲隘路之偵察，其當偵察之要件，曰前岸後岸之關係，及距離、隘路之幅員、水流之有無、大小、橋梁之幅員、強弱、修理之處所、時刻及所要材料之有無、水田之深淺，又此附近有無他之隘路及其形狀等是也，其報告則因編成支隊之兵種而異，而依偵察之種類，當使部下各分擔其任務，迅速施行之，譬如於河川之偵察，使甲測水深，乙測河幅等是也。

對敵人之動作

偵察隊當未達目的點之前，如與強大之敵相衝突，則竭力誘致之於他處，乘其虛

而潛爲目的點之偵察、雖然、是最難事也、於此之時、已難遂行其任務、與其交無益戰鬪、不如速退却而避之爲善、然敵兵若寡弱之時、則斷然轉攻擊以驅逐之、而遂行其任務爲要、

於圖上言之、寡弱之敵兵至下落合村之時、偵察隊則擊退之於西北方、而使出我目的以外之方向、使一部隊停止於下落合村西端、而監視之、豫任隘路警戒、偵察隊長自率殘餘之兵、而疾行至下落合村北方之隘路、以遂行其目的、

敵兵若現出於下落合村北方隘路之前岸、偵察隊長則派斥候於右側、使爲警戒、而同時潛行至隘路之後岸、如可因後岸之視察、而得偵察之者、則偵察之、如以此尙不能充足我所要求、則斷然以威力而收偵察之効爲要、即依後岸散開、依火力而壓倒敵人、以圖占領隘路、敵兵如退却、則不必全部侵入隘路、命下士以小隊之一部、追擊敵人、此追擊單使敵人不得停止於前岸隘路附近爲度、而欲備敵之逆襲、當占領一地區、決不可追擊太遠、而後岸殘留之一部、非欲以永久占領隘路爲

戰鬪之目的、不過爲暫時之目的而已、故全隊不必悉至前岸、且前出部隊、早晚必當退却、萬一遇敵之逆襲、不可不爲收容之處置也、偵察隊長、如於此時已詳細終其偵察、得達目的、則當敵之恢復攻擊之先、設後衛、迅速由捷路退却爲要、

第十六 奇襲

奇襲有二種、掩擊及伏兵是也、掩進者自進而急襲敵兵之謂、伏兵者潛伏一地、俟敵來而急襲之之謂、

一 掩擊

想定

- 一、敵之前哨、在下井草村、其騎兵宿營於上練馬村愛染院、其前哨之左翼、似乎對下練馬村、右翼似乎在上練馬村南方水田、
- 二、在下板橋驛之支隊長、與某少尉命令如左、

命令

貴官本夜當率步兵一小隊、由下練馬村方向、而掩擊宿營於上練馬村愛染院之敵之騎兵、

研究事件

一、掩擊之要領、

二、臨出發時小隊長所下之命令、

三、行進路之選定、

四、隊之區分及警戒法、

五、掩擊之方法、

實施

掩擊之要領

行掩擊之時、當先察知敵之動靜、是爲至要、若敵之警戒、及豫防之準備周到之時、其奏功往往困難、而實施之機會、以暗夜爲可、若暴風雨之夜、或濃霧之時尤妙、

是蓋因此等時、敵易怠於警戒、又可秘我兵力、運動、而乘敵之不意也、又於拂曉時、行掩擊、其利可於日出後收得結果、彼之夜襲、亦一掩擊也、又掩擊隊長所受之命令、通常極爲單簡、其計畫及實施之方法、皆任掩擊隊長行之、掩擊隊之前進運動、須秘密迅速靜肅而爲之、敵之前哨或斥候出沒之地域、當力避之、不達目的點、雖斥候亦不可射擊、如與敵之前哨或斥候衝突、捕獲之可也、

掩擊隊若被敵所發見、知不免與敵衝突、則決死果敢前進、爲抵抗敵之準備、或使得集合兵力之餘裕、

臨出發時小隊長所下之命令

(一) 敵之前哨在下井草村、其騎兵宿泊於上練馬村愛染院、

(二) 本小隊前進前野村、中臺村、由下練馬村方向、而掩擊愛染院、

(三) 某軍曹當率兵卒二名、爲路上斥候、在小隊之前方約三十米突、而向下練馬

村前進、

(四) 小隊當脫去背囊、而行進最宜靜肅、雜話喫煙、一切禁止、且無命令、不可射擊、

行進路之選定

欲乘敵之不意、須避敵之警戒正面而前進爲要、而敵之警戒、多以大道爲重、故須尋陰蔽之細徑前進爲要、而川越街道、及自下練馬村至上練馬村之道路、尤爲敵騎必然出沒之處、故先當由上板橋驛北端、經前野村、中臺村、而前進通下練馬村至上練馬村道路北側之圖上實線路、(如有步小徑更妙、是蓋因騎兵斥候、多運動於騎小徑以上之大道故也)由愛染院北方、而行掩擊、

隊之區分及警戒法

隊形不必區分、寧可爲一團、而在小隊長直接指揮之下爲要、而其警戒、單在前進方向派一路上斥候、使爲直接警戒外、側方不必另派斥候、而敵係騎兵、此等顧慮尤爲不要、若側方派出斥候之時、因夜間黑暗之故、往往失道、不特此也、且恐與敵之斥候或步哨、致相衝突、故掩擊隊之警戒、以運動之輕捷、及自己之戒心爲已足矣、

掩擊之方法

掩擊最要迅速果敢、故當力與敵兵接近、襲其不意、使敵狼狽擾亂、若途中被敵之斥候或步哨發見、則切不可猶豫、當尾而急襲之爲要、
掩護隊達愛染院之北方、着劍裝填、而短縮路上斥候之距離、潛行至二、三米突處、(有時至十米突)闖入愛染院、若能先至馬繫場、切斷野繫索、將馬匹放走、或刺殺之最妙、又或將敵之退路上之房屋放火、使敵更加狼狽、且因火光、而得容易掩擊、掩擊如不奏功、則速退却、若敵兵尾擊、不能脫戰、則行逆襲爲妙、又當掩擊時、敵之警戒如嚴、而遂能爲戰鬥之準備、則奏功殆難、此時不得不暫行陽攻、以使敵兵擾亂爲足也、

二、伏兵

一、伏兵之要領

二、位置之選定

三、隊形及警戒法

四、伏兵之動作

想定

一、在下井草村南方戰鬥不利之後，受敵之追躡，經新井村南方道路，向戶塚村退却中之後，衛中隊長，受逆襲敵兵之命，在上沼袋村南方道路上，下一命令於後衛本隊之第二小隊長如左、

中隊長命令、

一、中隊擬轉用逆襲、

二、貴官當率部下小隊，埋伏於新井村西端附近，以急襲敵、

伏兵之要領

伏兵有一種，判定敵之行進路，隱匿潛伏於適當之位置，以待敵之近接者，謂之待伏。派一部隊，與敵交戰，誘至伏兵所在地，謂之誘擊。然伏兵之動作，則無歧異、

位置之選定

伏兵之位置，宜在敵之前進路之側方，對敵之側面，有使敵之斥候難於近接之障礙物，且我退路安全為要，而伏兵之目的，若單在損害敵兵，及擾亂敵兵，則前面當有極廣之射界，且敵之難於接近之地形為要，然距敵之道路，當在近距離六百米以內，若專為逆襲，則須近接敵之前進路，且進出自在為要，而大森林等往往全無射界，故其位置以凹地或荊棘等敵之斥候不易通過，或容易看失之地點為佳，若無比等地點，則非在敵之尖兵之搜索範圍外，往往有未急襲而先為發見之恐，新井村西端附近，非適於伏兵之地，今強求之，則用圖上新井村之村字西南方雜樹林可也，小隊當不為敵之斥候發見，務取隱匿其隊之手段、

隊形及警戒法

伏兵最宜加戒慎、保靜謐、且常完其戰團準備、故其隊形以立刻能射擊爲要、地形上不便於隱匿等萬不得已之時、雖可退後若干、而隱匿亦以即刻能進出應占之位置爲要、又如哨兵斥候却爲敵發見之媒介、可勿派出、指揮官單身在能觀察敵狀之位置、以窺機會可也、然其地點有敵兵迂回之危險、或因他要特別警戒之時、可派一二哨兵、不爲敵見、配置於其方面、

伏兵之動作

行急襲之法、在大部隊或合全力行之、或分向敵之隊頭隊尾或隊側行之、皆無不可、然在小部隊、則常用全力注於一點爲佳、至向其隊頭隊尾及隊側三者中以何者爲愈、則視其時之狀況、及地形而定、平常向隊尾所行之急襲、更可令其加倍擾亂、然使其後續部隊前來已近、我側面因此受制於彼者有之、在想定中目下之狀況、當先使敵之尖兵通過、向前兵之側面急射爲佳、如是、則彼尖兵顧慮其背後之危急、更形狼狽、我中隊得乘此擾亂、與之反戰、甚有利也、

伏兵而當轉用逆襲、則宜乘敵兵受我不意之射擊擾亂時、即向彼突擊、務使敵全然混亂錯雜、無整頓隊伍之餘暇爲要、

急襲若奏功、則宜乘敵之增援隊未來着時、先一舉快速退却、又在應行逆襲之時、當更乘此勢猛烈轉攻、

急襲若不奏功、則宜速脫戰團、集合於豫定之集合點爲要、然爲後衛本隊不得不死戰時、則非認明本隊安全後、決不可退却、

第十七 夜戰

夜間之戰團、當專依接戰、決勝敗於一舉、地形之利用、射擊之效用、殆不可望、蓋其利用地形、不過爲隱匿之以接近敵而已、又行射擊不過爲準備突擊、以擾亂敵、或爲防止突擊最後手段而已、

行攻擊時、當熟知敵陣之地形、或先在晝間觀察其附近爲要、而決不可散開、從初着劍裝慎、運動最宜靜肅秘密、隊之行進方向、則配布少數散兵、不可過遠、或全

不配布而進、既接近敵、當即用急劇射擊、乘敵之擾亂、突入之、
即在防禦、亦宜集團其隊、固守其已占之地點、俟攻者接近、猛烈射擊、以阻止其突
擊爲要、

方今之戰鬥、以火戰爲主、不能依此火戰者、惟夜間而已、故夜間之戰鬥最單簡、其
功效亦第收於志氣之優勢、及銃槍之尖頭兩事、當銘記於心也、

步兵
野操規例終

附錄

野外演習實施報告之例(除畧圖)

年 月 日依大隊長少佐某殿之統監與步兵第一聯隊第二大隊少尉某
對抗野外演習之實施報告

想定

爲擊攘由諏訪村方向前進之敵、經江古田村片山村向上落合村前進之大隊、其
先頭達江古田村西端三叉路時、大隊長授步兵少尉何某一命令、如左、

一、敵步兵斥候出沒於中野村附近、

二、第一小隊爲右側衛、當經新井村藥師堂上高田村南方、在火葬場東南方三
叉路、歸還大隊、

大隊長關此演習所下之命令、

一、敵戴白帽、

二、空包各人十發、

三、午前八點鐘當在江古田村西端三叉路出發、

四、報告當於實施後四十八點鐘內添以五千分之一之畧圖繳出、

實施報告

小隊長所下之命令

一、敵由諏訪村方向向我前進、彼步兵斥候出沒於中野村附近、

大隊經片山村向上落合村前進、

二、小隊爲右側衛、由新井村藥師堂經上高田村南方向上落合村前進、

三、第一分隊爲尖兵、歸予指揮、

四、甲軍曹率小隊之殘餘、當距尖兵後方約五十米突續行、

午前八點運動開始、派出道路上三名斥候、小隊長率傳令一名、在此斥候與尖兵團之中間行進、通過實宗院南方隘路、派出道路之右側斥候各一組、其任務如左、

第一斥候爲右側斥候、當沿行道路之右方約三百米突之線到上高田村西端歸還尖兵、

第二斥候爲左側斥候、當經藥師堂、與本隊斥候連絡、到上高田村東端、歸還本隊、

尖兵之先頭達上高田村西端三叉路時、授第二斥候任務如左、

第三斥候爲右側斥候、當沿行道路至約千二百米突之火葬場東南方三叉路、歸還尖兵、

午前八點四十分尖兵之先頭達上高田村西端（圖上△點）時、由大隊長處接有情報如左、

聞二三發銃聲於上高田村東方、

小隊長判斷大隊已在上高田村東方與敵之斥候衝突、以爲側衛之行進遲滯、令以駐步、未及數步、更由大隊長處受情報如左、

上高田村東端之方向，發起連續銃聲。

小隊長判斷大隊已與敵突開戰，擬參與之，依然用駢步續行。

午前八點四十五分在圖上B點時，由右側斥候接有情報如左。

敵之步兵斥候二名，現於村端東南方森林，已被斥候驅逐至東方。

此時當村端之東南方聞數發之急射擊，小隊長判定敵之一部隊向我右側前來，急速先決意占領村之東緣，更命急行。

午前八點四十七分當路上斥候出村落之東緣，從其東南方森林受射擊，同時由右側斥候接有報告如左。

敵之步兵約一小隊，現於我斜右之森林。

小隊長疾行至村緣觀察之，決意先擊退此敵至東南方，然後參與本隊之戰鬥，散開小隊於村緣道路之南方，命以急射擊，報告大隊長如左。

右側衛在南部上高田村東端，與現於同村東南方森林之敵之步兵約一小隊對

戰中

午前九點一分將向敵之左翼突擊，由大隊長處受有情報如左。

上高田村方向之銃聲，漸漸移至西北方。

小隊長判斷大隊戰鬥不利，向片山村方向退却，故決計迅速擊攘此敵，參與大隊之戰鬥，於是遂行突擊。

午前九點十分吹奏停止號音，由大隊長處領得狀況如左。

右側衛受損傷多，其突擊未能奏功。

上高田村方向之銃聲，愈益移至北方。

小隊長決意掩護大隊之右側，隨向藥師堂方向退却（以上第一時期）。

午前九點十五分有再興之號音，側衛仍散開背進，其時敵兵已尾擊而來。

午前九點二十六分據藥師堂東南方約三百米突之獨立家屋之線，一時拒止敵之追擊，敵則據其東南方約二百米突之三軒家應射。

小隊長於是決意派一分隊為後衛尖兵、由向之前進路退却、

午前九點三十分當退却未遂時、敵已突擊而來、在橫過彼我間道路之小流、稍為

躊躇、小隊長於是翻然改其決心、為猛烈果敢之逆襲、(以上第二時期)

午前九點三十一分始止、吹奏止射號音、演習乃終、

年 月 日

陸軍步兵少尉

何某

實施報告之書式所關注意

用紙為美濃紙所製之複野紙、美濃紙原料似平常東洋紙色白而光滑複野紙云者以其面印有廣狹二格也廣者用載報告者則供上官之增改 作業之末葉

後、更添綴複野紙二三葉、以供上官記入批評、其後又綴白紙一葉、畧圖貼付其上、

俾閱覽報告者便於參看、表紙亦用美濃野紙、表面空去末行、從上部起記載如左、

隊號

官姓名

年月日於何處野戰演習實施報告

略圖用方眼紙、以紙面印有五密理米突方格 隊標除有別命之外、平常敵兵用赤色、我軍用藍色、而演

習開始點、尤貴一目了然、當用特別符號記入、

各時期之隊標、以不混交為要、故每時期記入各別隊標、而於備考中載明可也、如

第一時期用○□第二時期用●第三時期用●▲等

斥候及隊之行進路、可用點線以表示之、

○兵語解

野外演習 野外演習也

想定 想像敵我情況為演習之基礎謂為想定

教令 示以目的希望之點、其如何動作、如何舉止、一任自由為教令與訓令同而範圍小也

報告、通報 比鄰各司命部、或各部隊、互以所見聞之情況相通報、或自上官向下官行文通知、謂之通報、有一任務者、向其授任之人、或有關係之上官、申報必要之件者、為報告

勤務 所勤

情報 集種人報告、徵集、情況、而推定敵人之情、如何、謂之情報

偵察

視察地形
障地之謂

目標

目之所注以為標
而向之有所為者

照準

瞄靶也

距離

凡物前後相去為距離
左右相去為間隔

新兵掛將校

軍新兵教育之將校為新兵掛將校凡軍某事之人
均稱為某事掛如給養掛下士炊事掛下士等之類

軍曹 伍長

與什
長同

姿勢

樣子也

左、右翼

凡正面分為三段曰中央曰左翼曰右翼中央
則面之中部也兩翼則自中部以左右之部是也

彈藥

彈子也

左、右岸

對河流方向而言在左者
為左岸在右者為右岸

收容

戰敗而退時令一部隊在吾後方占陣地以阻
止敵人之進擊使敗兵安於退去謂為收容

裝填

裝鎗也

防禦

阻止敵人之物如
砲火水障之類

射擊効力

放鎗命中之
力其効力

急射擊

急者平常也緩者慢也
急者速也

遠中、近中距離

遠中距離以一千米突以上為遠距離一千米突
至六百米突為中距離六百米突以下為近距離

突擊

至半也一分時間行百
十四步約八十六米突

陣地

步兵約四百至五百七十
步約四百至五百七十

偵察增加

偵察兵在偵察隊上增加後來之散兵
混入尤在散兵之間隙內謂之偵察增加

延伸增加

偵察兵之一端
加入謂之延伸增加

接隊

偵察兵以下隊或一小隊密集於
偵察兵之前者之後接謂之接隊

逆襲

偵察兵

躍進

一伏且進
日修為躍進

兵里精銳何小隊之部

散兵壕 火戰時令兵卒散開謂之散兵
掘土作壕以掩護之為散兵壕

工事 掘土作掩護物
謂之工事

前衛 前衛者警戒隊也
在本隊之前方行進與敵交戰最先而更分爲
前衛本隊前兵尖兵在大部隊之時從前兵更派出前兵支部

前衛本隊 在前衛之最後方其
前方則派出前兵

前兵 由前衛本隊派出部
隊在尖兵後行進

尖兵 由前兵派出小部隊
在前敵行進搜索敵情警戒
後方隊通常將枝李兵一分隊十數名以上充之

側衛 行軍時側方備
警戒之部隊

後衛(後衛本隊後兵後衛尖兵) 與前衛前衛本隊前兵尖兵大畧同任務惟
前進時前衛等在前退却時後衛在後而已

遭遇戰 兩軍對進互相遇各占好
陣地以交戰爲遭遇戰

徵發 用兵時軍無現糧向民間
取給價以償之謂爲徵發

斥候 搜索敵情之兵也
通常與長共三人

將校斥候 以將校爲首
以下士充之

路上斥候 尖兵行進時於路上派斥候
以搜索本道爲路上斥候

前哨 軍隊在一地宿營時因欲警戒
必備一隊於敵方是謂前哨

前哨本隊 在前哨中最後方之部隊即前哨之最後抗拒隊也平常以一
大隊約一千人充之由此派出前哨中隊於其前方已爲後援

前哨中隊 在前哨本隊前方由此派出小哨於其前方已爲
後援遇敵來襲時先行抗拒以步兵一中隊充之

小哨 在前哨中隊前方即在前哨最前線警戒由此派下士哨步哨於其前方
敵軍任第一之抗拒其兵力平時在一小隊以下而此長以將校及充之

獨立下士哨 由前哨中隊前哨本隊或本隊中隊
出之下士哨其任務動作與小哨同

下士哨 在前哨最外線之步哨上由小哨派出平常用兵卒六名以下士爲其
長令各爲步哨警戒敵方餘則爲交代兵在其後方隱蔽之以休憩

查哨 與下士哨相同惟須備查步
哨線之出入則其異處也

步哨 在前哨之最後線警戒敵方一哨每用二
人故曰步哨連步哨之源曰步哨線

動哨 偵哨之一人或在左右取連路
於連路哨因偵哨之謂也

偵哨 前哨本隊前哨中隊小哨獨立下士哨之直
接警戒兵也通常雖用單哨而有用複哨

巡察 步哨隊內之兵偵察敵情在哨所之連路而警戒無步哨之地點通
常與長共三名從連路本隊前哨中隊小哨獨立下士哨派出

附錄

前哨抵抗線 前哨遇敵來襲時，守軍線以禦之，令本隊為掩護之，前哨抵抗線。

展望哨 步哨之司遠望者。

地區、地物 地面上天然本有之物，如山岳河川等為地區，地面上人為或天生之物，如植物建築物溝之類為地物。

開豁地 曰視無碍之地。

隱蔽地 視界狹窄之地，如森林村落內等不能極眼界遠望者。

林空 林中忽有空地為林空。

伐採林 按時伐採按時再生之林，而現今正已伐採尚留樹根之地為伐採林。

並木 夾道之樹為並木。

卒包 演習用彈子也。

野操規例正誤記

葉行	二	上二	規定	想定	葉行	八十七	下八	仍	兼以
	十六	下五	假設上	漏第五二字		九十五	下十二	亦當增大	不宜太近
	二十九	上三	焉駐	及駐		九十六	上二	則當下	漏相字
	四十七	上二	時多攻者	時間多有猶豫		九十七	下五	且	矣、然又
	五十六	下三	又不絕	終始		同上	同上	警戒右側下	漏之故二字
	八十三	上十二	而祇	然若備		百十八	下三	鞞	把
	同上	同上	此背其	則又背乎		百十九	上十	下隊	一小隊
	同上	下一	也下	漏當故		百二十	上五	校及	校或有材力之下士
	同上	同上	終始下	衍當字		百二十	下四	曰	四
	八十七	下七	在能保下	衍與敵二字					

附錄

野操規例正誤記

葉	行	誤	正
二	上二	規定	想定
十六	下五	假設上	漏第五二字
二十九	上三	焉駐	及駐
四十七	上二	時多攻者	時間多有猶豫
五十六	下三	又不絕	終始
八十三	上十二	而祇	然若僅
同上	同上	此背其	則又背乎
同上	下一	也下	漏當故
同上	同上	終始下	衍當字
八十七	下七	在能保下	衍與敵二字

葉	行	誤	正
八十七	下八	仍	兼以
九十五	下十二	亦當增大	不宜太近
九十六	上二	則當下	漏相字
九十七	下五	且	矣、然又
同上	同上	警戒右側下	漏之故二字
百十八	下三	鞞	把
百十九	上十	下隊	一小隊
百二十	上五	校及	校或有材力之下士
百二十	下四	曰	四

明治三十五年五月十九日印刷
明治三十五年七月二十七日發行



著者 多賀宗之

發行者 川村理助

東京市小石川區白山
御殿町百二十七番地

印刷人 星野錫

東京市日本橋區兜町二番地

發行所 泰東同文局

東京市小石川區小日向
第六天町五十二番地

Faint, illegible text, likely bleed-through from the reverse side of the page.

發 賣 所

東京市神田區小川町九番地

東京市京橋區築地二丁目三十一番地

東京市日本橋區本石町十軒店六番地

東京市日本橋區通三丁目

大阪市中心齋橋筋博勞町

京都市下京區寺町通四條北

東京市本鄉區本郷三丁目十番地

清國北京德勝門大街廠橋口

開 發 社

國 光 社

育 英 舍

丸 善 株 式 會 社

丸 善 株 式 會 社 支 社

文 求 堂 書 店

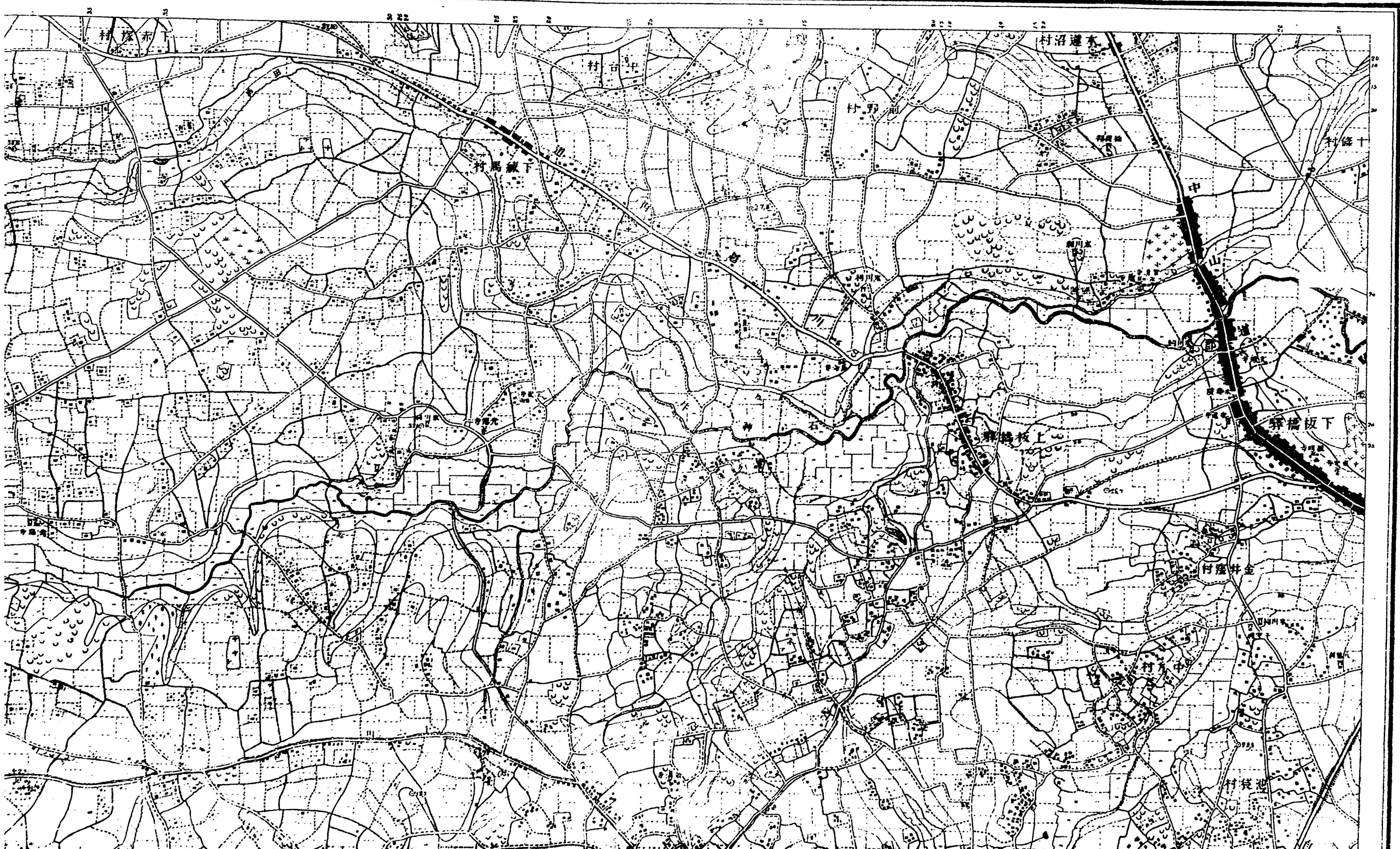
文 求 堂 支 店

興 亞 新 書 局

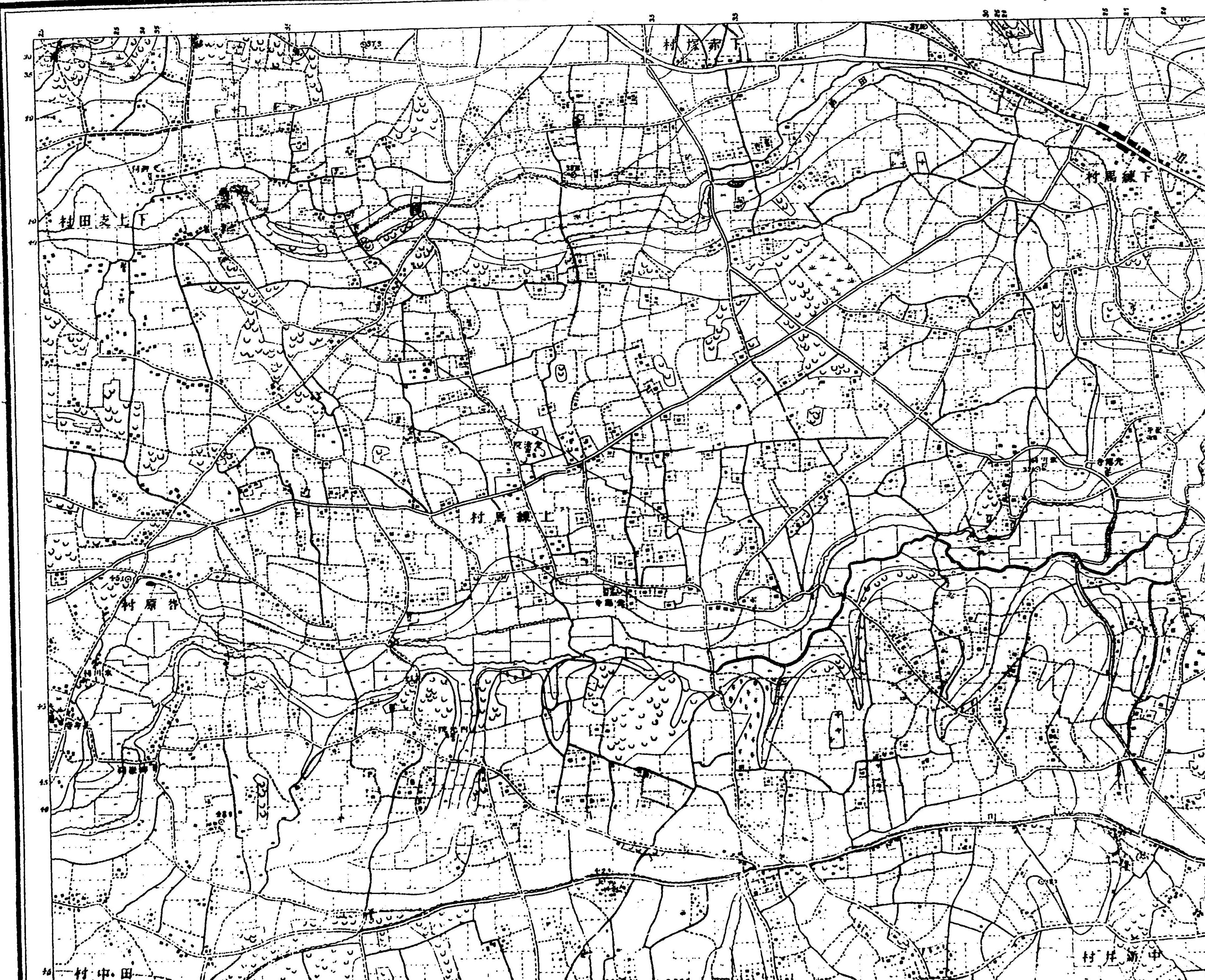
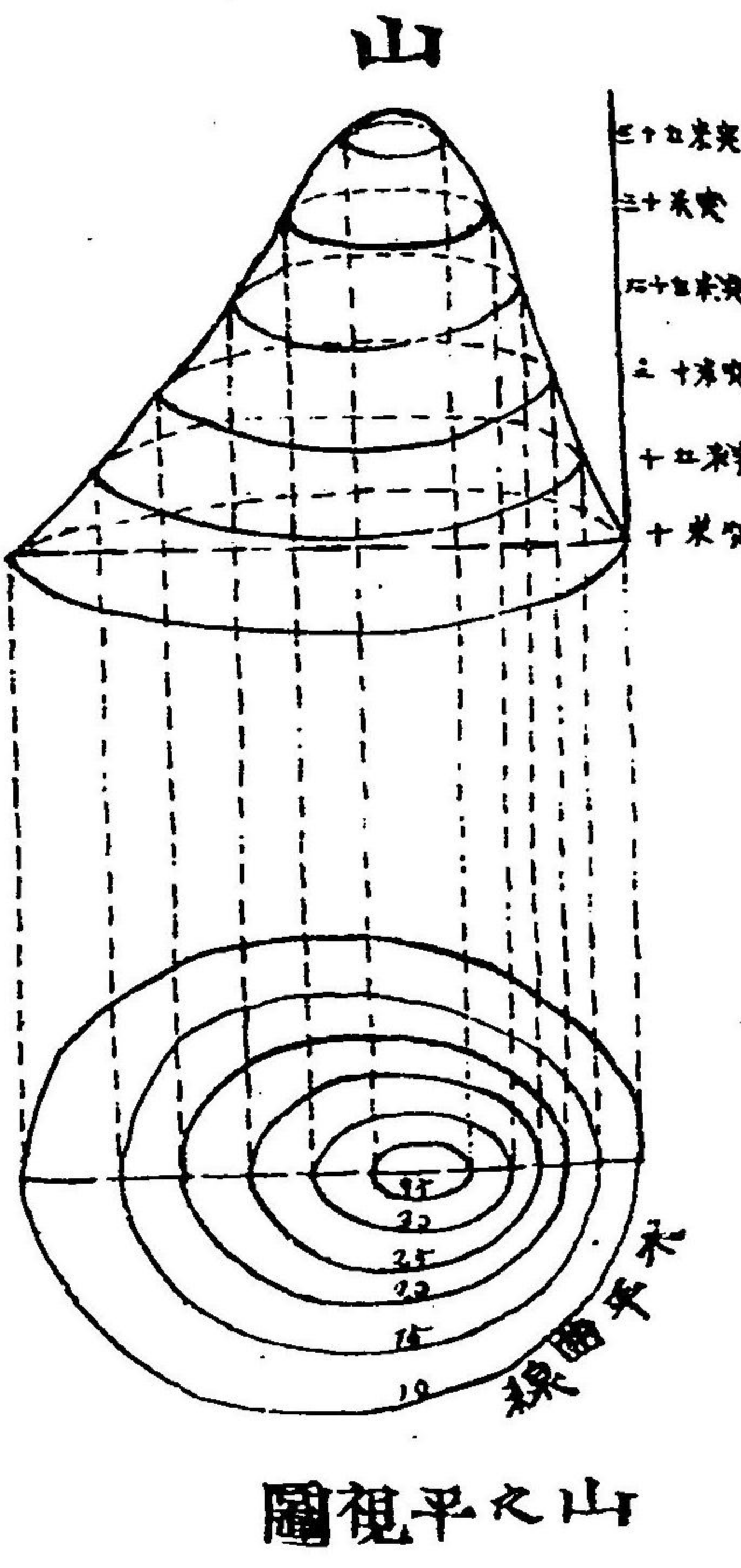
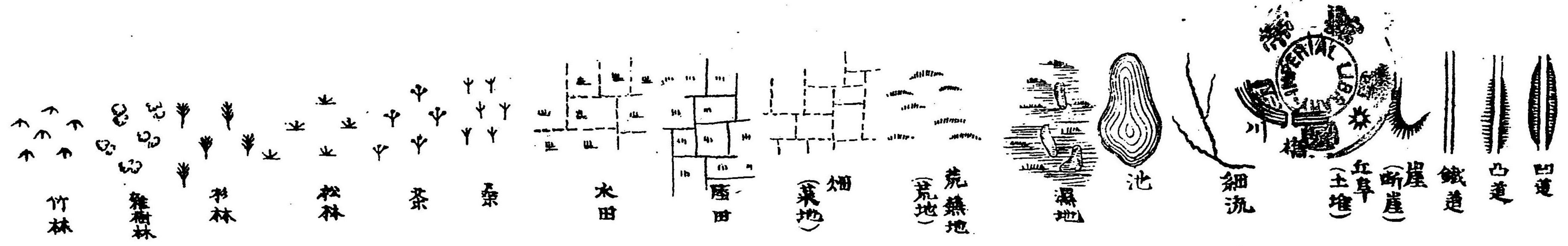
野操規例 附圖

記號

荒蕪地 (Wasteland)
 池 (Pond)
 細流 (Small stream)
 鐵道 (Railroad)
 凸道 (Convex road)
 凹道 (Concave road)
 縣道 (County road)
 里道 (Municipal road)
 村道 (Village road)
 獨立標高 (Independent elevation)
 三角點 (Triangulation station)
 墳墓 (Tomb)
 水車 (Water wheel)
 佛閣 (Buddhist pavilion)
 神社 (Shinto shrine)
 廟 (Temple)
 家屋 (House)
 生籬 (Living fence)
 籬笆 (Fence)
 可通車 (Passable by car)
 可通馬 (Passable by horse)
 可通步 (Passable by foot)
 步小徑 (Foot path)
 小徑 (Path)

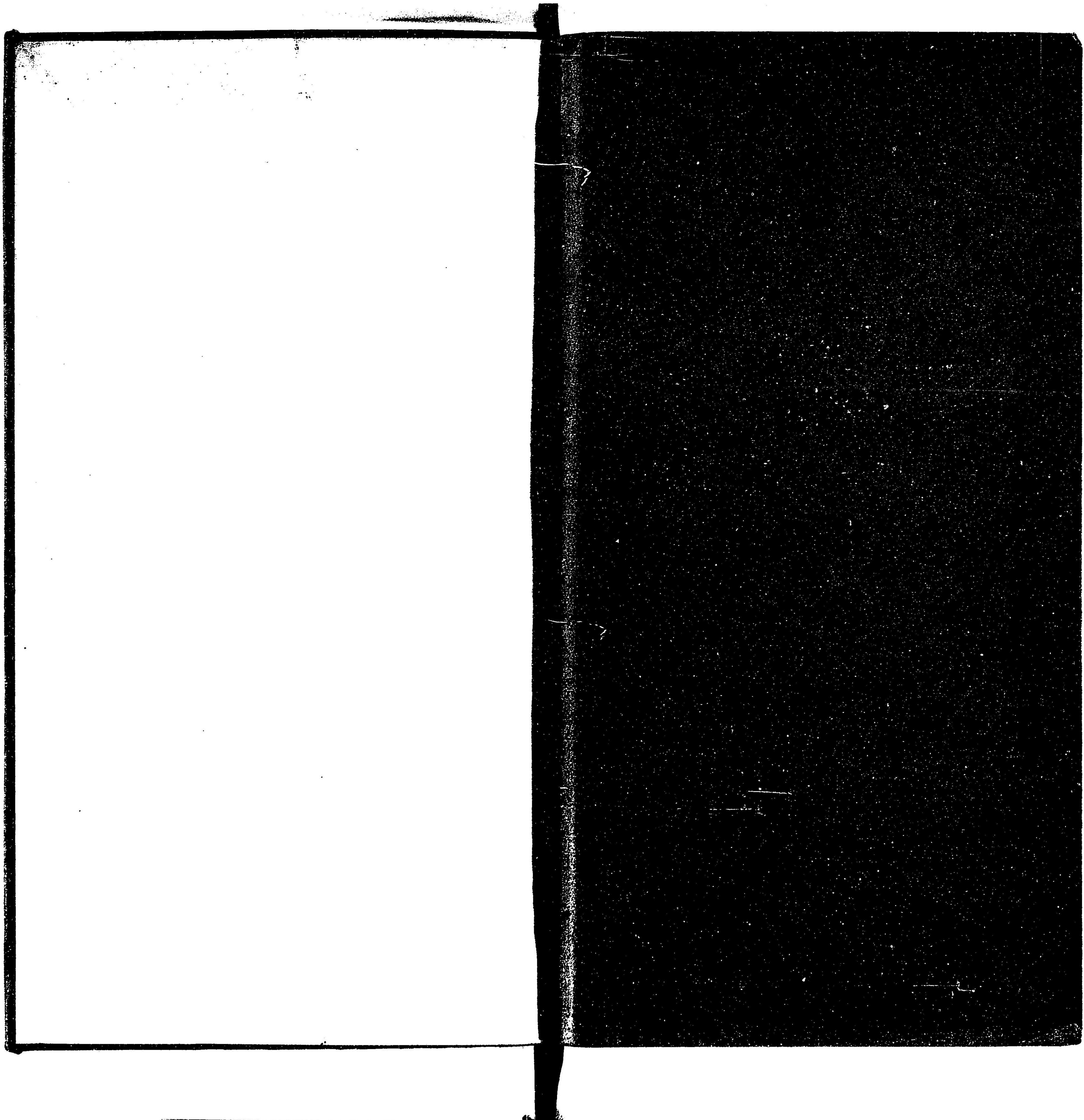


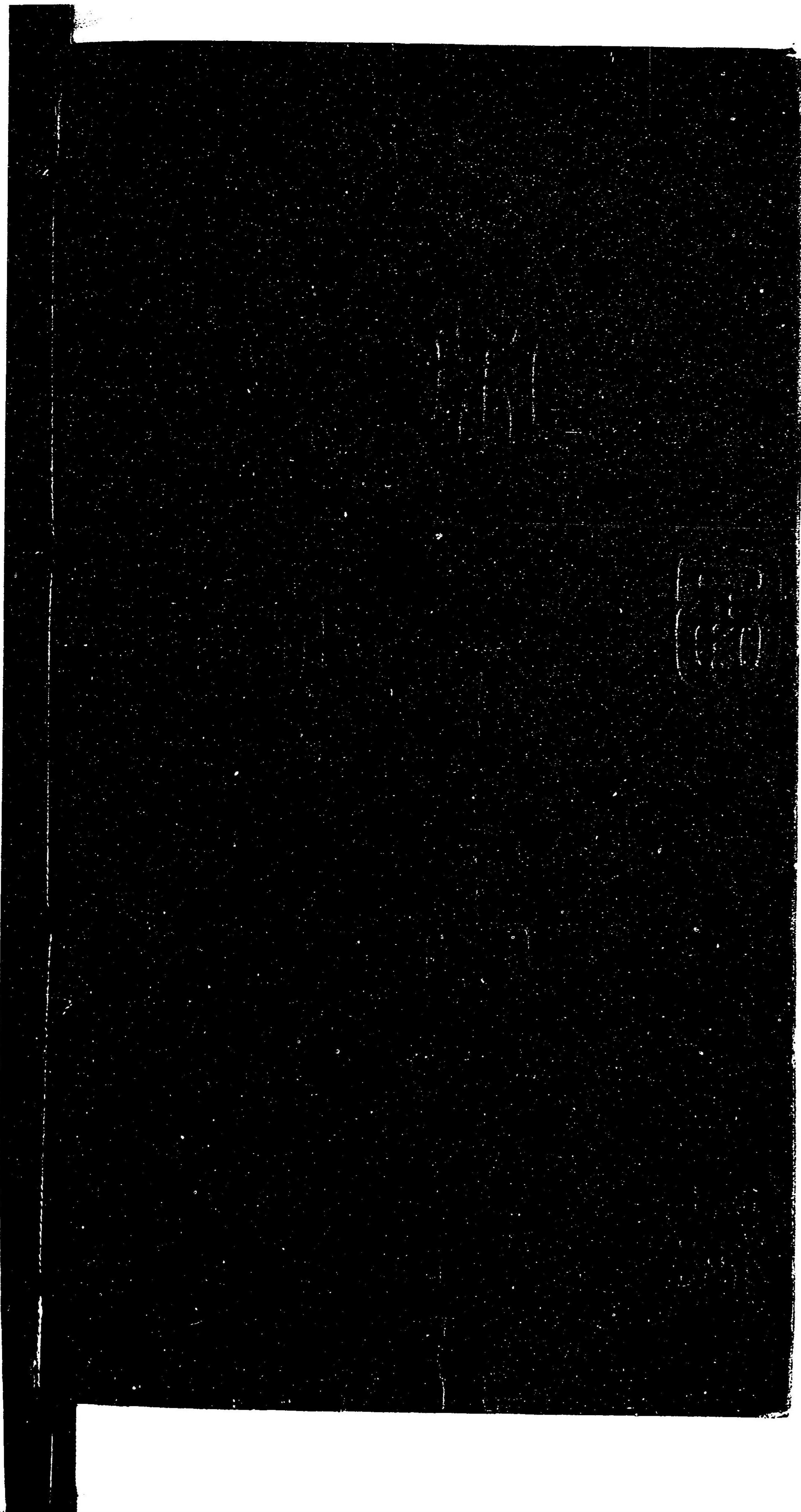
規例圖



105

11





105
合2
11

步兵野操規例

052235-000-8

105-11

步兵野操規例

多賀 宗之/著

M35

BFC-0281

