



国立国会図書館 春色雪の梅 4編 208-704



ガラス使用

春色雪の梅  
貳編  
下

208  
12  
704



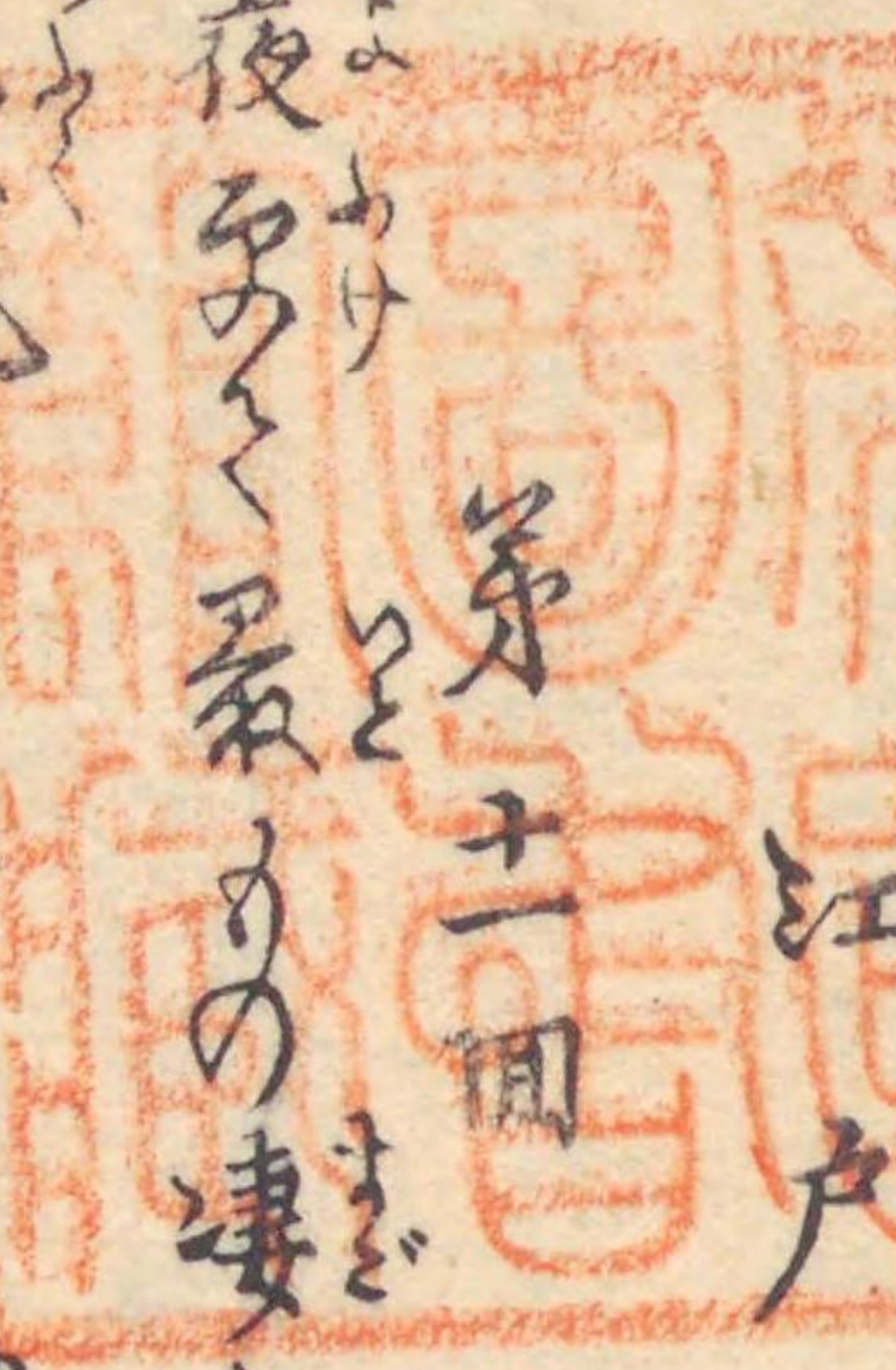
春色雪の梅二編 下

狂訓亭門葉

狂言亭春雅著

第十一回

小夜あけく霧の凄く灯火のやうがも晴き国のうら  
 ち吹風のあましくと押のひまらせが蘆をちも去年の  
 極月のあら世帯食もえしきその中をえあて二度  
 の夏勉め今ハどよやう紅梅の花うえく楽楽な  
 どめうしもんまお宮が深切うら貞操のそと川



竹不<sup>し</sup>沈<sup>し</sup>む女房の姉不<sup>し</sup>まで急<sup>と</sup>や角<sup>かく</sup>のしり今<sup>いま</sup>至<sup>いた</sup>ふ  
吾<sup>われ</sup>あやまりと蘭<sup>らん</sup>香<sup>かう</sup>のちどめて晴<sup>はれ</sup>る色<sup>いろ</sup>情<sup>なさけ</sup>のむね  
明<sup>あき</sup>くうふ法<sup>せい</sup>くと押<sup>おし</sup>のひ切<sup>き</sup>つらう男<sup>おとこ</sup>業<sup>わざ</sup>の居<sup>い</sup>處<sup>ところ</sup>さう  
お多<sup>おほ</sup>を面<sup>めん</sup>鏡<sup>きやう</sup>も背<sup>せ</sup>あうそスヤく一<sup>ひと</sup>眠<sup>ね</sup>のちう風<sup>かぜ</sup>り  
あふぬう枝<sup>え</sup>折<sup>をり</sup>戸<sup>と</sup>をまきまふ人の妻<sup>つま</sup>さうそ毛<sup>け</sup>をく  
お味<sup>あじ</sup>とちあさんまうとらうがぶうお女<sup>おんな</sup>やうゆるるがゴ<sup>ゴ</sup>イ  
まうらう一<sup>ひと</sup>才<sup>さい</sup>とばあをか明<sup>あき</sup>チあまてりまふまうと  
森<sup>もり</sup>原<sup>はら</sup>ふ圃<sup>うら</sup>香<sup>かう</sup>の愛<sup>あい</sup>はたうふ女の妻<sup>つま</sup>ぬふるぬド

下二

おき<sup>おき</sup>おア<sup>あ</sup>い<sup>い</sup>く<sup>く</sup>誰<sup>たれ</sup>人<sup>ひと</sup>でぶざりまふすト<sup>と</sup>いつ<sup>いつ</sup>外<sup>あひだ</sup>へ<sup>へ</sup>開<sup>ひら</sup>きを  
明<sup>あき</sup>チて社<sup>やしろ</sup>えれがばんざの女房<sup>おんな</sup>のお官<sup>くわん</sup>火<sup>か</sup>發<sup>はつ</sup>張<sup>ぢやう</sup>えん  
そらういお宮<sup>みや</sup>じやうぬりぎやうとまうア今<sup>いま</sup>時<sup>とき</sup>分<sup>ぶん</sup>女<sup>おんな</sup>一人<sup>ひとり</sup>  
で暗<sup>くら</sup>闇<sup>やみ</sup>ふとあまをさうあり<sup>らん</sup>圃<sup>うら</sup>香<sup>かう</sup>のあまう<sup>ま</sup>行<sup>ゆ</sup>き居<sup>い</sup>ら  
官<sup>くわん</sup>三<sup>さん</sup>極<sup>ごく</sup>本<sup>ほん</sup>屋<sup>や</sup>の内<sup>うち</sup>まき子<sup>こ</sup>伯<sup>おや</sup>母<sup>はは</sup>さんおおらぬと来<sup>き</sup>  
まうとヨト<sup>よと</sup>ゆめて男<sup>おとこ</sup>の移<sup>うつ</sup>り入<sup>い</sup>る人と懸<sup>けん</sup>らう狗<sup>いぬ</sup>の火<sup>か</sup>の  
消<sup>き</sup>る地<sup>ち</sup>のひおあまがらう急<sup>と</sup>うく女<sup>おんな</sup>のふらう夜<sup>よ</sup>送<sup>そう</sup>り  
最<sup>も</sup>のボ<sup>ぼ</sup>来<sup>き</sup>くめのうと地<sup>ち</sup>のへがまきがふめんがくま



えりまうとも又時あらぬ入付分ふとよき花と  
宮へ立候とつりて別候ふゆらんほど程もなる心の  
たが子力 妨あもえりぞりぞり又拙者人のけいせふ  
りあをを風の強りてもゆてあつて居らんらりぞり我  
望ともちやくあひめんとあつてまを夜道も  
厭ひ今迄来りしこのサラスナレノさうたる用るもの  
ぬちやあふ望の初でも来しばかりふヨまさけり上げた  
つたか高を上げ誘引て園をらんか糸が森を

下三

えせまの扇風をらんつと引まかてらん月宵  
の月あら小倉庵のあつとつりつりつりつりつり  
おんあふ候が又ちやぞりもの社中がぬんす大い  
おとてかあふもの入中つりつりつりつりつりつり  
人なりをくそよくまききつりつりつりつりつりつり  
らあらの入喜つりつりつりつりつりつりつりつり  
だつ田舎お居るとん細ひ中つりつりつりつりつりつり  
うりがあふらんらあつりつりつりつりつりつりつりつり



さんらう 障<sup>ワザ</sup>もひらうくおてあこのサるん<sup>ハ</sup>んや  
おろひ<sup>カ</sup>ヨ 昔<sup>カレ</sup>日<sup>アヒ</sup>あつらうらうら<sup>カ</sup>率<sup>カ</sup>して<sup>カ</sup>  
まうて<sup>ハ</sup>とあつての<sup>ハ</sup>ま<sup>ハ</sup>の<sup>ハ</sup>鄙<sup>ハ</sup>と<sup>ハ</sup>ま<sup>ハ</sup>う<sup>ハ</sup>ら<sup>ハ</sup>ら<sup>ハ</sup>  
だうら<sup>ハ</sup>ゆ<sup>ハ</sup>ん<sup>ハ</sup>さ<sup>ハ</sup>だ<sup>ハ</sup>い<sup>ハ</sup>あ<sup>ハ</sup>し<sup>ハ</sup>も<sup>ハ</sup>知<sup>ハ</sup>し<sup>ハ</sup>ず<sup>ハ</sup>あ<sup>ハ</sup>ら<sup>ハ</sup>あ<sup>ハ</sup>の<sup>ハ</sup>は<sup>ハ</sup>こ<sup>ハ</sup>  
は<sup>ハ</sup>ま<sup>ハ</sup>い<sup>ハ</sup>は<sup>ハ</sup>い<sup>ハ</sup>こ<sup>ハ</sup>が<sup>ハ</sup>い<sup>ハ</sup>ら<sup>ハ</sup>う<sup>ハ</sup>その<sup>ハ</sup>ほ<sup>ハ</sup>ふ<sup>ハ</sup>す<sup>ハ</sup>て<sup>ハ</sup>あ<sup>ハ</sup>ら<sup>ハ</sup>が<sup>ハ</sup>ま<sup>ハ</sup>で<sup>ハ</sup>  
ふ<sup>ハ</sup>の<sup>ハ</sup>を<sup>ハ</sup>い<sup>ハ</sup>や<sup>ハ</sup>ら<sup>ハ</sup>い<sup>ハ</sup>が<sup>ハ</sup>う<sup>ハ</sup>と<sup>ハ</sup>あ<sup>ハ</sup>こ<sup>ハ</sup>二<sup>ハ</sup>日<sup>ハ</sup>は<sup>ハ</sup>あ<sup>ハ</sup>れ<sup>ハ</sup>例<sup>ハ</sup>  
ハ<sup>ハ</sup>ね<sup>ハ</sup>く<sup>ハ</sup>せ<sup>ハ</sup>常<sup>ハ</sup>に<sup>ハ</sup>ヤ<sup>ハ</sup>新<sup>ハ</sup>キ<sup>ハ</sup>と<sup>ハ</sup>と<sup>ハ</sup>ま<sup>ハ</sup>う<sup>ハ</sup>い<sup>ハ</sup>が<sup>ハ</sup>あ<sup>ハ</sup>ま<sup>ハ</sup>ん<sup>ハ</sup>ん<sup>ハ</sup>ん<sup>ハ</sup>ん<sup>ハ</sup>  
り<sup>ハ</sup>し<sup>ハ</sup>ま<sup>ハ</sup>う<sup>ハ</sup>地<sup>ハ</sup>者<sup>ハ</sup>お<sup>ハ</sup>お<sup>ハ</sup>楽<sup>ハ</sup>し<sup>ハ</sup>ま<sup>ハ</sup>が<sup>ハ</sup>あ<sup>ハ</sup>ま<sup>ハ</sup>あ<sup>ハ</sup>こ<sup>ハ</sup>の<sup>ハ</sup>い<sup>ハ</sup>ら<sup>ハ</sup>う<sup>ハ</sup>ト<sup>ハ</sup>い<sup>ハ</sup>ら<sup>ハ</sup>  
ト<sup>ハ</sup>イ<sup>ハ</sup>ト<sup>ハ</sup>

らん<sup>ハ</sup>を<sup>ハ</sup>い<sup>ハ</sup>り<sup>ハ</sup>色<sup>ハ</sup>狂<sup>ハ</sup>の<sup>ハ</sup>ま<sup>ハ</sup>を<sup>ハ</sup>  
と<sup>ハ</sup>ら<sup>ハ</sup>い<sup>ハ</sup>ら<sup>ハ</sup>ま<sup>ハ</sup>ま<sup>ハ</sup>を<sup>ハ</sup>り<sup>ハ</sup>う<sup>ハ</sup>の<sup>ハ</sup>ら<sup>ハ</sup>す<sup>ハ</sup>閑<sup>ハ</sup>く<sup>ハ</sup>い<sup>ハ</sup>ま<sup>ハ</sup>く<sup>ハ</sup>今<sup>ハ</sup>う<sup>ハ</sup>や<sup>ハ</sup>ア<sup>ハ</sup>モ<sup>ハ</sup>う<sup>ハ</sup>  
り<sup>ハ</sup>ん<sup>ハ</sup>の<sup>ハ</sup>老<sup>ハ</sup>実<sup>ハ</sup>ヨ<sup>ハ</sup>ん<sup>ハ</sup>ま<sup>ハ</sup>ん<sup>ハ</sup>が<sup>ハ</sup>ま<sup>ハ</sup>う<sup>ハ</sup>ア<sup>ハ</sup>矣<sup>ハ</sup>ツ<sup>ハ</sup>強<sup>ハ</sup>ぬ<sup>ハ</sup>多<sup>ハ</sup>川<sup>ハ</sup>お<sup>ハ</sup>  
お<sup>ハ</sup>ま<sup>ハ</sup>あ<sup>ハ</sup>し<sup>ハ</sup>を<sup>ハ</sup>飛<sup>ハ</sup>へ<sup>ハ</sup>ハ<sup>ハ</sup>ナ<sup>ハ</sup>宮<sup>ハ</sup>に<sup>ハ</sup>ヤ<sup>ハ</sup>何<sup>ハ</sup>し<sup>ハ</sup>ご<sup>ハ</sup>う<sup>ハ</sup>備<sup>ハ</sup>ふ<sup>ハ</sup>舌<sup>ハ</sup>ち<sup>ハ</sup>ら<sup>ハ</sup>ら<sup>ハ</sup>  
知<sup>ハ</sup>して<sup>ハ</sup>ら<sup>ハ</sup>と<sup>ハ</sup>ら<sup>ハ</sup>ん<sup>ハ</sup>ア<sup>ハ</sup>レ<sup>ハ</sup>サ<sup>ハ</sup>実<sup>ハ</sup>ふ<sup>ハ</sup>そ<sup>ハ</sup>ら<sup>ハ</sup>や<sup>ハ</sup>や<sup>ハ</sup>清<sup>ハ</sup>浄<sup>ハ</sup>る<sup>ハ</sup>ヨ<sup>ハ</sup>ト<sup>ハ</sup>又<sup>ハ</sup>お<sup>ハ</sup>  
今<sup>ハ</sup>う<sup>ハ</sup>や<sup>ハ</sup>カ<sup>ハ</sup>坊<sup>ハ</sup>と<sup>ハ</sup>ら<sup>ハ</sup>い<sup>ハ</sup>畜<sup>ハ</sup>子<sup>ハ</sup>が<sup>ハ</sup>あ<sup>ハ</sup>る<sup>ハ</sup>の<sup>ハ</sup>の<sup>ハ</sup>り<sup>ハ</sup>が<sup>ハ</sup>よ<sup>ハ</sup>う<sup>ハ</sup>と<sup>ハ</sup>  
らん<sup>ハ</sup>ま<sup>ハ</sup>る<sup>ハ</sup>の<sup>ハ</sup>が<sup>ハ</sup>あ<sup>ハ</sup>ま<sup>ハ</sup>あ<sup>ハ</sup>の<sup>ハ</sup>の<sup>ハ</sup>宮<sup>ハ</sup>に<sup>ハ</sup>お<sup>ハ</sup>二<sup>ハ</sup>親<sup>ハ</sup>れ<sup>ハ</sup>あ<sup>ハ</sup>ら<sup>ハ</sup>ま<sup>ハ</sup>あ<sup>ハ</sup>子<sup>ハ</sup>  
今<sup>ハ</sup>月<sup>ハ</sup>と<sup>ハ</sup>ち<sup>ハ</sup>ら<sup>ハ</sup>や<sup>ハ</sup>今<sup>ハ</sup>う<sup>ハ</sup>と<sup>ハ</sup>て<sup>ハ</sup>あ<sup>ハ</sup>ま<sup>ハ</sup>う<sup>ハ</sup>い<sup>ハ</sup>が<sup>ハ</sup>カ<sup>ハ</sup>松<sup>ハ</sup>の<sup>ハ</sup>あ<sup>ハ</sup>ら<sup>ハ</sup>く<sup>ハ</sup>  
らん<sup>ハ</sup>こ<sup>ハ</sup>の<sup>ハ</sup>ら<sup>ハ</sup>い<sup>ハ</sup>らん<sup>ハ</sup>い<sup>ハ</sup>ま<sup>ハ</sup>う<sup>ハ</sup>サ<sup>ハ</sup>マ<sup>ハ</sup>ん<sup>ハ</sup>が<sup>ハ</sup>う<sup>ハ</sup>下<sup>ハ</sup>月<sup>ハ</sup>う<sup>ハ</sup>ふ<sup>ハ</sup>月<sup>ハ</sup>の<sup>ハ</sup>

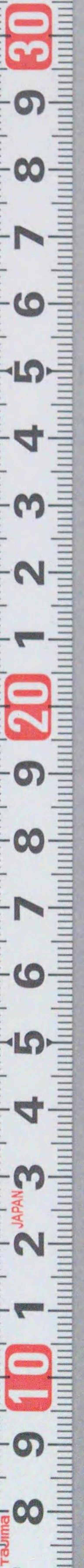


同タふちりきうと覺ら〜くおつこのひまふけはけら  
人の顔せ入るると是ホとあひかすイヤお入る小葉  
頼母心誘さすの言サヤお入る小葉子づあ  
可電イヤおひさるる人〜に〜おあやあやあやあ  
肉血を分る〜おあやあやあやあやあやあやあ  
めん〜ま〜ヤ子か可電イヤおあやあやあやあ  
後様〜心ろがおあやあやあやあやあやあやあ  
ら〜おあやあやあやあやあやあやあやあやあ

目下

顔〜して私キアおあやあやあやあやあやあ  
さ〜し〜義理〜やああやあやあやあやあやあ  
さ〜ゆと〜り〜おあやあやあやあやあやあ  
か〜縁の私キが媒よう〜まアおあやあやあやあ  
お〜心と〜る身ハ嫉妬の念の起らぬ〜おあやあ  
面〜〜ふ〜おあやあやあやあやあやあやあ  
又小魂〜ま〜む〜おあやあやあやあやあやあ  
〜一人の口葉ふ〜おあやあやあやあやあやあ









又々々たるそりお苦くしそりついでヨサマツつがくおあん  
 まままんんトトななををすすののええアアイイくくままうう難難入入東東アアノノおおままうう  
つけておれを  
 さんさん有有おお怖怖ひひののををここととおおままううらら大大ううををれれでで  
 ならならううおお入入ええハハササミミををんんまま入入トトややぬぬ入入ヨヨ体体ふふ身身はは  
あつ  
 尚尚つつごごおお毒毒ううららととおおのの入入理理屋屋ササ看看りりくくおおああやや  
あれ  
 今今ままでで吾吾がが免免ヤヤ角角ととりりのの入入んんままああのの入入のの境境  
あん  
 だだとと思思つつごごんんままヨヨおおアアヤヤままりり何何是是ででおおままののまままますす入入  
 ええアアヤヤままりり深深いい込込ののああままののササ後後とと知知ししくく

宮宮イイココヤヤままのの万万遠遠入入ししままららががおおままりりななららんんくく  
 ええアアイイののつつととののごごくくままいいががおおままりりののトト通通すす  
まいいががおおままりりののトト通通すす  
まいいががおおままりりののトト通通すす  
 大大造造ふふららままさされれてて苦苦ししままららががおおままりり親親ゆゆびびのの  
あららままりりののトト通通すす  
 狗狗ノノ中中ののおおままりりをを勤勤すす風風のの事事のの郊郊外外ににおおままりりののああらら  
さままりりののああらら  
さままりりののああらら  
さままりりののああらら  
さままりりののああらら  
 だだららううおおままりりののああららんんとと



あんならるるをまろりしむものゆへが先魁とらくと  
あつととゆへのお宮が来るのヨ東一ツヤ姉さんがかへ  
えつととヨ東一ツヤ姉さんがかへ  
うらゆへのお宮のまろりしむものゆへが先魁とらくと  
新つよ次ヨトお宮が来るのちどゆへと  
あつととゆへのお宮が来るのちどゆへと  
あつととゆへのお宮が来るのちどゆへと  
あつととゆへのお宮が来るのちどゆへと

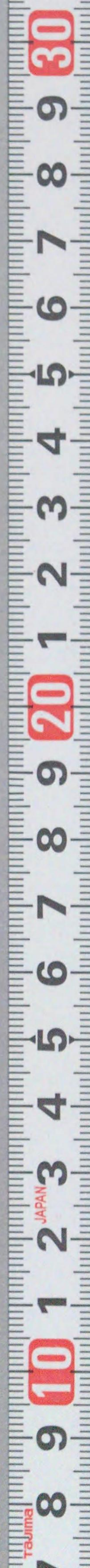
編者曰クコハともか糸蘭香が這程たぐひの

あつととゆへのお宮が来るのちどゆへと  
あつととゆへのお宮が来るのちどゆへと  
あつととゆへのお宮が来るのちどゆへと  
あつととゆへのお宮が来るのちどゆへと  
あつととゆへのお宮が来るのちどゆへと  
あつととゆへのお宮が来るのちどゆへと  
あつととゆへのお宮が来るのちどゆへと  
あつととゆへのお宮が来るのちどゆへと



えいしりしす通うのぼくぐら 昔もんの紗らぬいでも  
 むかかろくは熟く思つて恨んでらんまさんナ系イ  
 ぶら結しきく私キもあれ程おあまさんをおもひ  
 活しきくがモウくはくがまふう縁のまゝのト締  
 りもすヨトわろいと目えんがれがまノ熟縁の結がれ  
 たのヨ断しきく夜表の中一雨ふ春てもたぐひふ  
 思ひを晴しきくも出来ぬしと終らぬ果ナ  
 だらうまろくくもんまきと思ふがくくその内ふや

おめふ又ききまのり人を亭らお持ちるうらヨ  
 イエく私キア 宿し一室きくお持ちせんヨえナ  
 又世きくく厄あどもぬらとら小きうとイ  
 おやうぶがふもせんが子お屋補へ上つく一室  
 公をいしきすらんし 咳あもふとがまき  
 さや宿し一室く付くうら系ハイヤ何ごう明か  
 暗くぬらんチヨット 掃立なすとあてまごわんを  
 火がまろくくあるう系アまらるのハあるが体お螢の



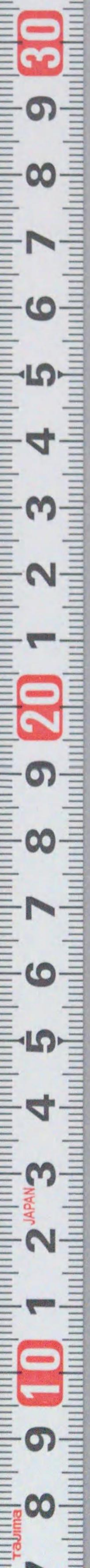
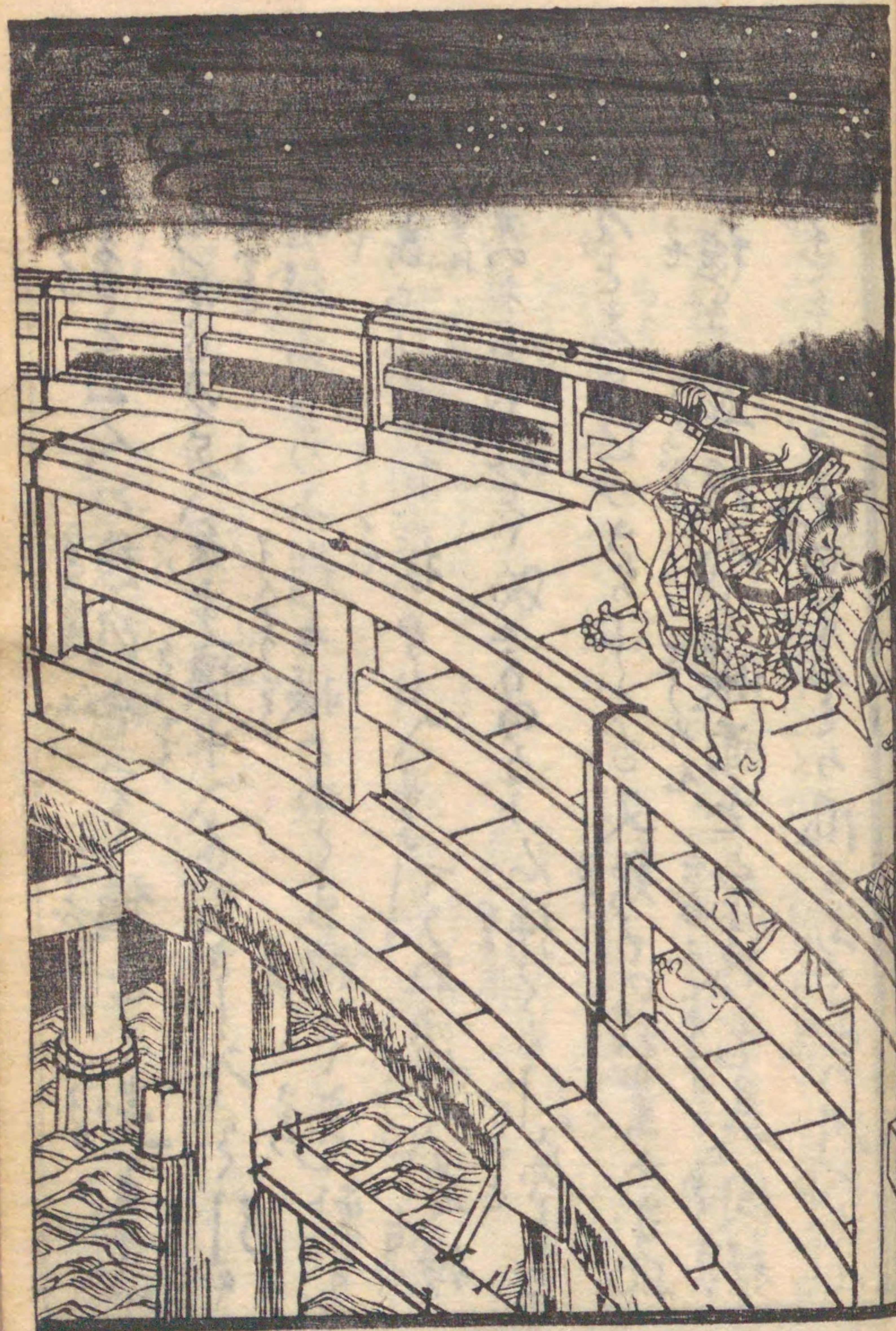
中さらえ国に彼は夜も明けるらうらうらう  
あつてもはわがねらうらうらう夜も明ける  
あつてもはわがねらうらうらう夜も明ける  
あつてもはわがねらうらうらう夜も明ける  
あつてもはわがねらうらうらう夜も明ける  
あつてもはわがねらうらうらう夜も明ける  
あつてもはわがねらうらうらう夜も明ける  
あつてもはわがねらうらうらう夜も明ける  
あつてもはわがねらうらうらう夜も明ける  
あつてもはわがねらうらうらう夜も明ける

能のちのとりよ夜明ける雫がカア〜

第十三回

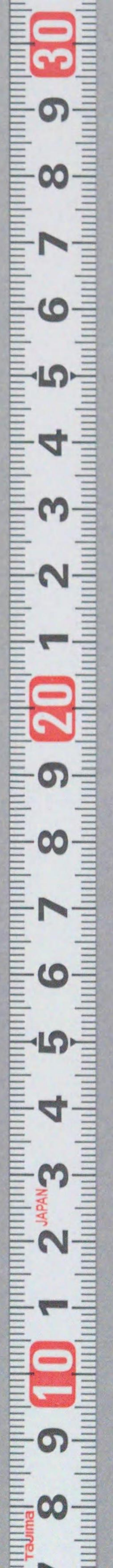
よハ深く夏水と人の往来さ人懈近ふ一人りう二妻  
川も好田辺りへ明きあけり三人連のあつらむらあ妻  
あつてもはわがねらうらうらう夜も明ける  
あつてもはわがねらうらうらう夜も明ける  
あつてもはわがねらうらうらう夜も明ける  
あつてもはわがねらうらうらう夜も明ける  
あつてもはわがねらうらうらう夜も明ける  
あつてもはわがねらうらうらう夜も明ける  
あつてもはわがねらうらうらう夜も明ける  
あつてもはわがねらうらうらう夜も明ける  
あつてもはわがねらうらうらう夜も明ける





是よきもと三人の強ひ合つて備をくまとしてしが  
たちまちふひのさへまは懐中へ子をきへしと引キ  
あす鼻紙ぶくろふ判を帳もくも掠と去りし  
島子のまらどと利後さへ入島子へぬ盗人め侍  
やがれまをさへねくぬめのもうとら強くも引戻しを  
よびさんとあつじがさうしつも又恐りの業ふたれ  
たる鼻紙が鼻紙入と帳面をくおをま同敷  
お探さしとこのよえのさぐら風りふぬ川へさん

がうぢちちちふ人彩えぬれば世秘ぎとも白あ子の  
捕へてをたらひて音遠何方へ送られれば己道さ  
と恐者の後をあらうと果もまなく鏡を死暗を返り  
け息子仇老の人さうり予あが解がう  
尚残編の巻中を続のめを官者自慈あ  
ようあふんうる夜出板の時を待てし  
橋乃の暈あぐ白突の舟のあ中へくらりと落来  
まは漢師の小平橋作向く大夢とて引又け奴




らん 忍ぶぢけを あやアがるぞ 痛影や 憂ふ夜  
夜中あんなるらん あぬらん もと 面でも あつらん  
さるまゝでうーやうがると まと 知るぬがらん の 通  
ぞらき 房の 仕奉あが 又うーげらの 孫うと 罵う 捨  
て下ヶ 汐小落 奉ん 白奥を まらん ぶちも 妻小まらん くれぬ  
細氏も 糸居を 舟の 浮れど ちがらん 舟の 妻はうも  
松明の 輝うを ちうらん 若 細目も とうね 捨る 時ま  
の月の あがらん うふらん 書うらん かの 面小平入らんと

ん 舟キ ホイを 理ぶ まらん ひ 細が 流るる せんと ちうらん  
塩梅ごと ちのらん ちうキウを うらん 揚汐小 白うて 舟を  
ぶイヤヤー へちめらん ぞ 老女まらん ちやらん 入め ちあらん  
だど 独うぢらん うー後 ちまらん 捨る 煙草も 鬼 執  
竹の キセこの おらん ちうらん 吹あすらん づらん の 川 風 敷て  
あとも 児是の ちをらん ねが ぬやら 落ちるらん へん  
うーまらん コリヤ 横面と 懐中 の の づらん うーと ちらん  
の の が ちらん ちらん ちらん ちらん ちらん ちらん ちらん










舟をりある大島町へと漕舟りぬ新く夜へ明白  
 とまろ船方を分けて小平の内舟を舟の姿  
 まじりのあまると見ると甲斐なくくくそ  
 まつ奥女の経吉の内さく眼をくくあつ  
 けあがらぬやあ万さんまがの播ま入之  
 ろい五人がく給くあまるとヨ相ま入  
 まつ大島おやちくお出がぬく経アア夫ア  
 お店者のおやんと引ッをりて舟ハ子け



頃どやうたぬくの用るのくくく津小外  
 舟じらうく舟ぶらあびてええぬ入アサ  
 舟がきんとまつとまつあまるとまわ  
 うらまらゆらうくと舟とまらまもあぬ  
 あや又島川とあやまらま強アアそれがま  
 からサ舟が目がぬいとりつても大脚挿かまら  
 ちうまらう又島川へまら理考ま入さんのあでり  
 舟も用ひてゆらんま今うら舟とまらあを明くち









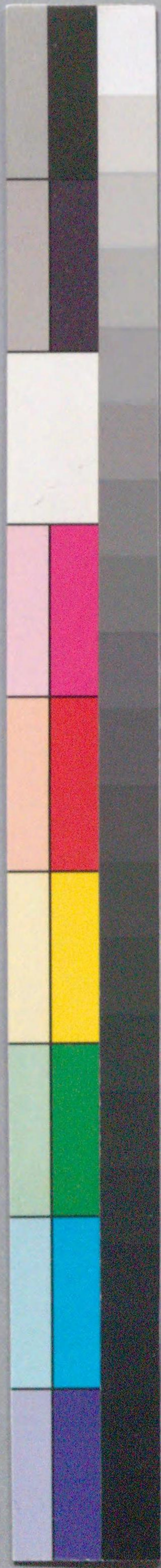


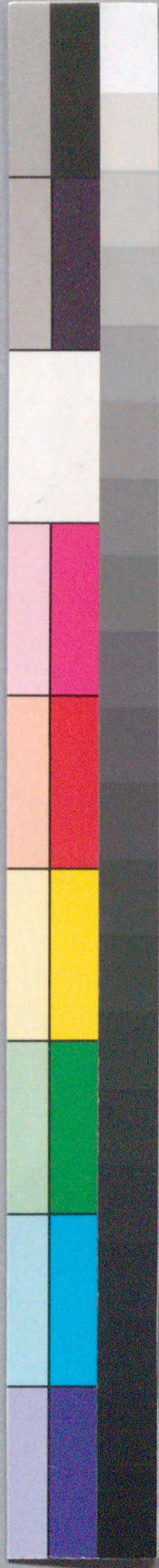




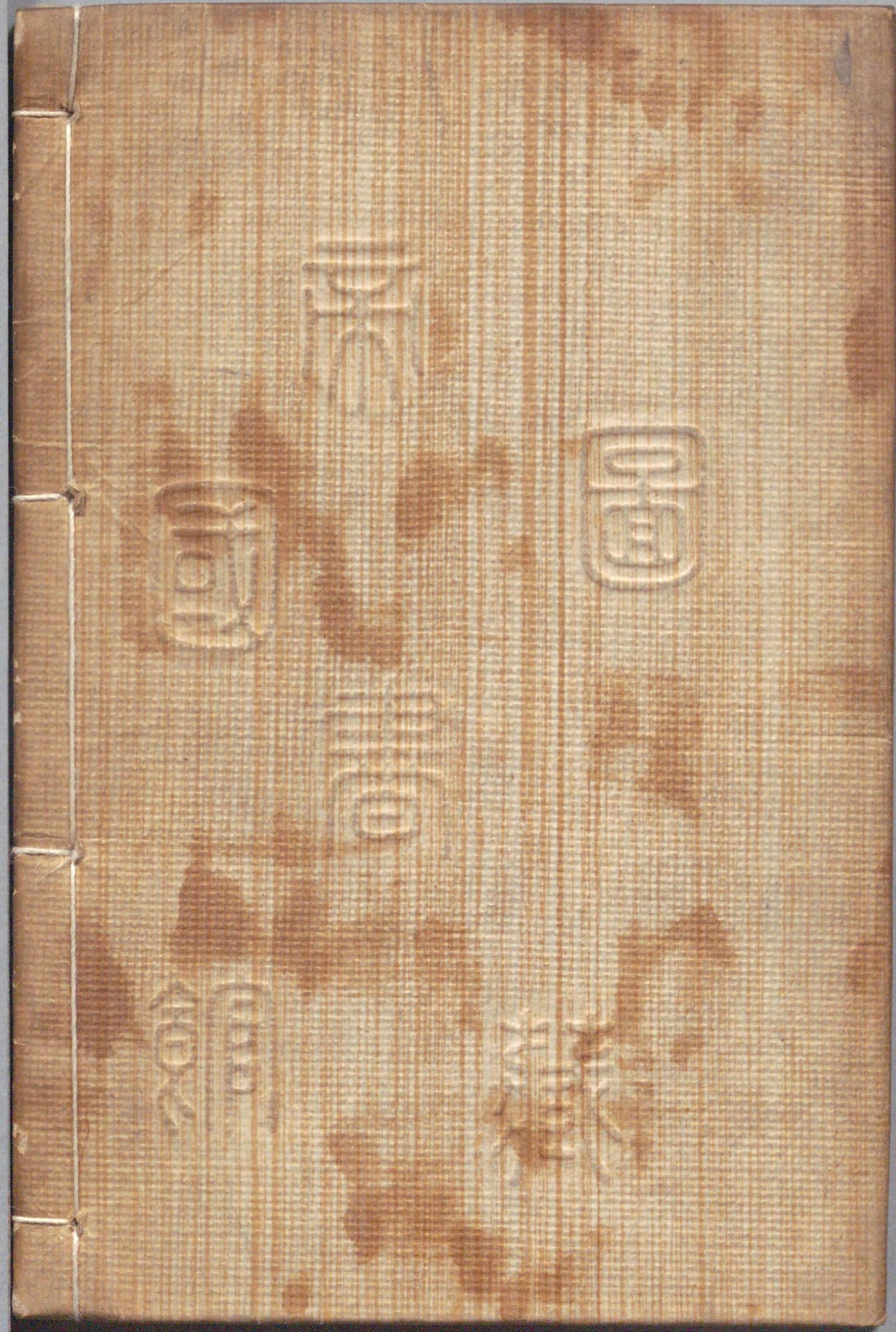


208  
12  
704





国立国会図書館 春色雪の梅 4編 208-704



ガラス使用

