

贈閱

# 醫育

第三卷 第四期 二十八年十二月出版

## 本期目次

我國應實行公醫制度 汪元臣

我國學校衛生教育過去辦理情形及今後推

進辦法 金寶善

中華民國教育宗旨與本院實施醫學教育之

目標 胡定安

中國醫學教育之史的檢討 陳邦賢

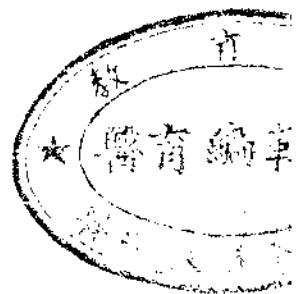
西康藥材調查報告(續) 顧學裘

近十年來衛生行政大事記 陳邦賢

教育部醫學教育委員會常務委員會本屆第

一次——第六次常務會議紀錄

編輯後記 編者



教育部醫學教育委員會醫育季刊編輯部 通 訊  
全年法幣二元 定 閱  
國內郵費在內 元 二 幣法年 半  
本期刊五期 角五期本 零 售



## 本刊徵稿簡則

一、本刊徵稿範圍如下：

1 與醫學及醫學教育有關之各種論著，

2 各種醫學教育實際問題，

3 醫學教育參攷資料，

4 醫藥助產護士及中小學衛生教學補充教材，

5 醫學文藝，

6 醫學書報介紹，

7 醫學教育消息，

8 其他有關醫學教育之文字。

二、來稿字數多寡，及文言白話，均不拘；但須繕寫清楚。

三、來稿決定選用者，均立即函復。其不合用之稿，如附寄足郵票者，當即照退。

四、選刊之稿，酌酬現金，每千字自三元至五元。

五、投稿人於來稿時，須附列詳細姓名，住址及履歷。

六、來稿請寄四川省青木關教育部醫學教育委員會醫育編輯社。

# 我國應實行公醫制度

二十八年十二月十日  
在重慶銀行公會講演

汪元臣

今天中國教育學術團體聯合辦事處，舉行第二十次學術講演，由本人主講，本人一向在醫界服務的，現在想趁這個機會，將本人十幾年來所抱的一個信念，來和大家共同研究，這就是今天所要講的題目——我國應實行公醫制度。

業醫向來是一種自由職業，一個醫師只要不違反法令消極的限制，就可以自行開業，不受任何拘束，多數的醫科學生也是以「將來自己掛牌，自己開醫院」為他們畢業後最理想的出路，中國自有西醫，幾十年來一直是如此的，但是我們若是研究：中國醫藥衛生事業何以到現在還是這樣的落後；科學的醫學何以還沒有能夠完全代替玄學的醫學的領域；抗戰發生以後，全國的醫師何以不能全體總動員起來以應抗戰的需要。我們就可以歸納到一個共同有結論：癥結，完全在醫務人員定為「自由職業的制度」。

我們首先應當認清一個重要的事實，就是中國是一個農業國家，百分之八十的人口是農民，幾百萬方里的面積是由無數的農村構成的，幾個都會不過是在這廣大的面上的幾個小小的點，根據這種事實，中國醫藥衛生事業，和其他各種專業一樣，是應當以農村為主要對象的，可是實際情形是怎樣呢？在大都市裏，醫師的招牌觸目皆是，報紙上醫師的廣告也佔着很大的篇幅，而在鄉村裏，除了極少數的公共診療機關而外，找不到一個醫師的影子，問或奇蹟似的發現一兩位，也是奇貨自居，高抬身價，貧苦的病人是享受不起的，他們沒有法子只好去求醫於那些走方郎中，靈籤，仙方，鴉片煙了。

本人從前在江蘇兼辦全省戒煙事宜的時候，曾經對於煙民吸煙上癮的原因下了一番調查統計工夫，結果發現多數的煙民，是

因病吸煙而上癮的，他們爲了有病沒有醫師來治療，就不得不出此飲鴆止渴的下策，以圖精神上暫時的麻醉，減輕肉體上片刻的痛苦，這樣幾次一來，就成了癮君子，因此，鄉村醫藥衛生不發達，禁煙是沒有辦法的。

所以，科學的醫學雖然傳入中國已近百年的歷史，而佔全國人口百分之八十的農村裏，依然還是走方郎中靈籤仙方鴉片煙的天下！這也許有人要歸罪於文化的經濟種種原因，然而歸根到底，這癥結還在自由職業的醫師制度之下，醫師私人開業，是靠診金的收入來維持的，可是中國農村是普遍的貧窮，鄉下老百姓多數是沒有錢看病的，依靠診金收入的醫師在農村中，自然是無法維持的，因此，自由職業的醫師制度不取消，農村醫藥衛生是永遠不會達到的。

那些開業醫師因爲農村不能養活他們，就只有集中到大都市裏的唯一方法了，但是大都市的人口雖然比較密集，對於醫師的需要量是有一定的限度的，這樣就形成了供過於求的現象，其中一些學識能力淺薄的爲了生存，就不得不採用種種的方法去競爭，甚至不惜用許多卑劣的手段去搶生意，括取病人的錢，因此種種敗壞醫德的事件在大都市中就層出不窮了。

現在全國的醫務人員根據本人所得的數字，（衛生署至本年三月間統計）除去外籍人員外是醫師九八三七八，藥師六二〇人，助產士三八七八人，護士四九二七人，牙醫師二八七人，藥劑生二四四四人，總計二二、〇一三人，以中國幅員之廣，人口之衆，這些數字實在太微小，太不夠了，醫衛的人才既是這樣的缺乏，而醫衛事業又是異常的落後，那麼，全國的醫衛工作人員雖



# 我國學校衛生教育過去辦理情形及今後推進辦法

金寶善

## (一) 引言

現在衛生教育之目的，在使學生的之態度及行爲，有正常之發展，增加其生活力量，並促進其活動之興趣，而達到身心健康最高之目標，是故教育之實施，必須身心並重，惟欲達到學生身體健全之目的，則必須特別注重學校衛生之實施，歐美先進各國，對於學校衛生各種工作，莫不殫精竭力，研究實施，良以近代教育，既係以學生整個生活爲標準，健康爲生活之第一要素，學校衛生實爲增進青年健康之唯一途徑也。

本文先就我國過去辦理學校衛生之情形加以檢討，再根據已往之實際經驗，述舉今後推進辦法，藉供從事學校衛生教育者之參考。

## (二) 過去辦理情形

### (甲) 沿革

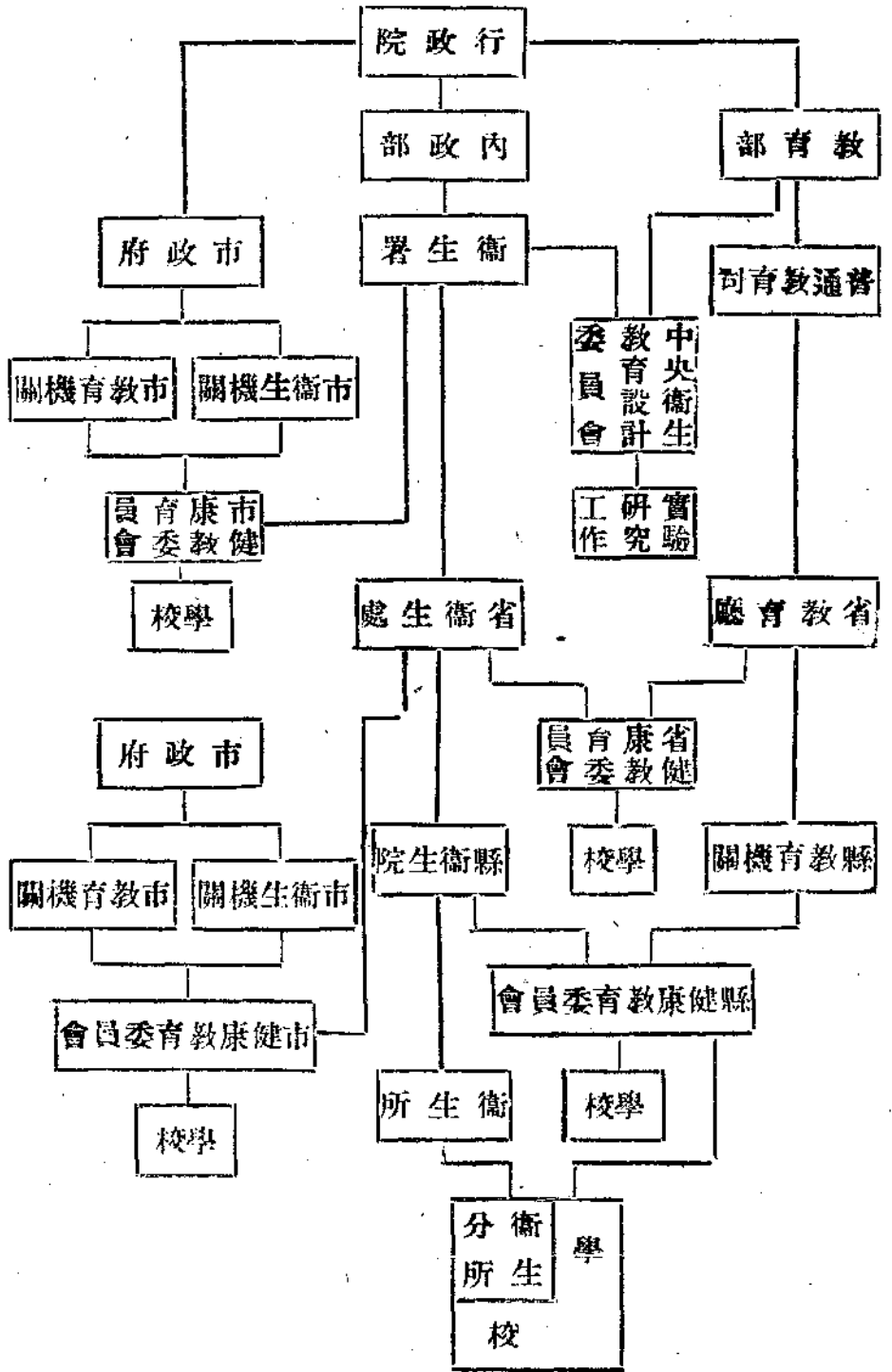
我國辦理學校衛生之歷史，尙未甚久，民國初年，國內學校仿行歐西辦法，聘用醫師兼任校醫者頗不少，惟除爲已病之學生施行治療外，對於其他衛生方面，以及教育方面，絕不注意，自不能稱爲有系統有訓練之學校衛生設施，及至民國十五年，前一

京師警察廳試辦公共衛生事務所一開始實驗城市學校衛生，訂定工作範圍及應用表格，選擇四校試辦，此實爲我國舉辦學校衛生的發端，亦即是學校衛生實驗工作之起始，經三年之實驗研究，對於整個學校衛生之實施，始略具雛形，十八年二月國民政府衛生部鑑于學校衛生之重要，乃協同教育部組織學校衛生委員會，並頒布學校衛生實施方案，舉凡關於學校衛生之一切實施辦法，均有詳明之規定，于是上海南京天津杭州等處先後舉辦，二十五年四月衛生署召開全國學校衛生技術會議，訂定大中小學及鄉村學校衛生設施標準，旋經教育部核定公布，截至二十六年止。各省市舉辦學校衛生者達二十二單位，學生總人數約二十餘萬人，抗戰發動後，四川省于二十七年亦設置健康教育委員會，舉辦學校衛生。

### (乙) 行政組織

依據學校衛生實施方案之規定，學校衛生行政，應由衛生機關與教育機關合作辦理，由衛生機關負技術之責，教育機關負行政之責，雙方相輔而行，中央設衛生教育設計委員會，省市設健康教育委員會，主持一切，其系統如左：

表統系政行生衛校學



已往各地方，因情形特殊，辦理學校衛生之行政組織，頗有不同，約可歸納之為三種如左：

(一)教育機關主辦者

(子)設衛生教育處或健康教育處于教育廳下處理一切學校衛生事宜，並另組織衛生(或健康)教育委員會，負責設計指導之責，如湖北省及漢口市。

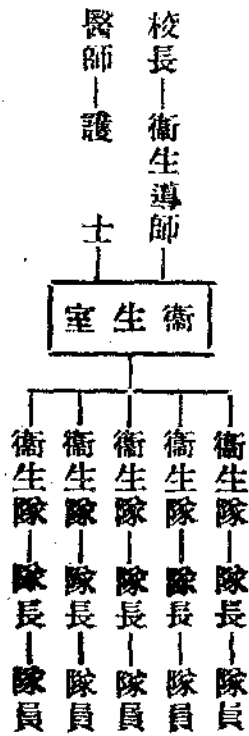
(丑)設衛生或健康教育委員會于教育廳下，由主任委員兼主任醫師司理一切學校衛生事宜，如安徽，福建，湖南，陝西，江西等處。

(寅)設健康教育委員會，下置主任醫師及技術人員，處理一切學校衛生事宜，如南京市，北平市等處。

(2)由衛生機關主辦者，如近來之貴州、福建兩省、及民國二十一年前之北平南京兩市。

(3)自辦者，多有實驗性質，如中央大學，遺族學校等，均由中央衛生機關予以人力上之協助。

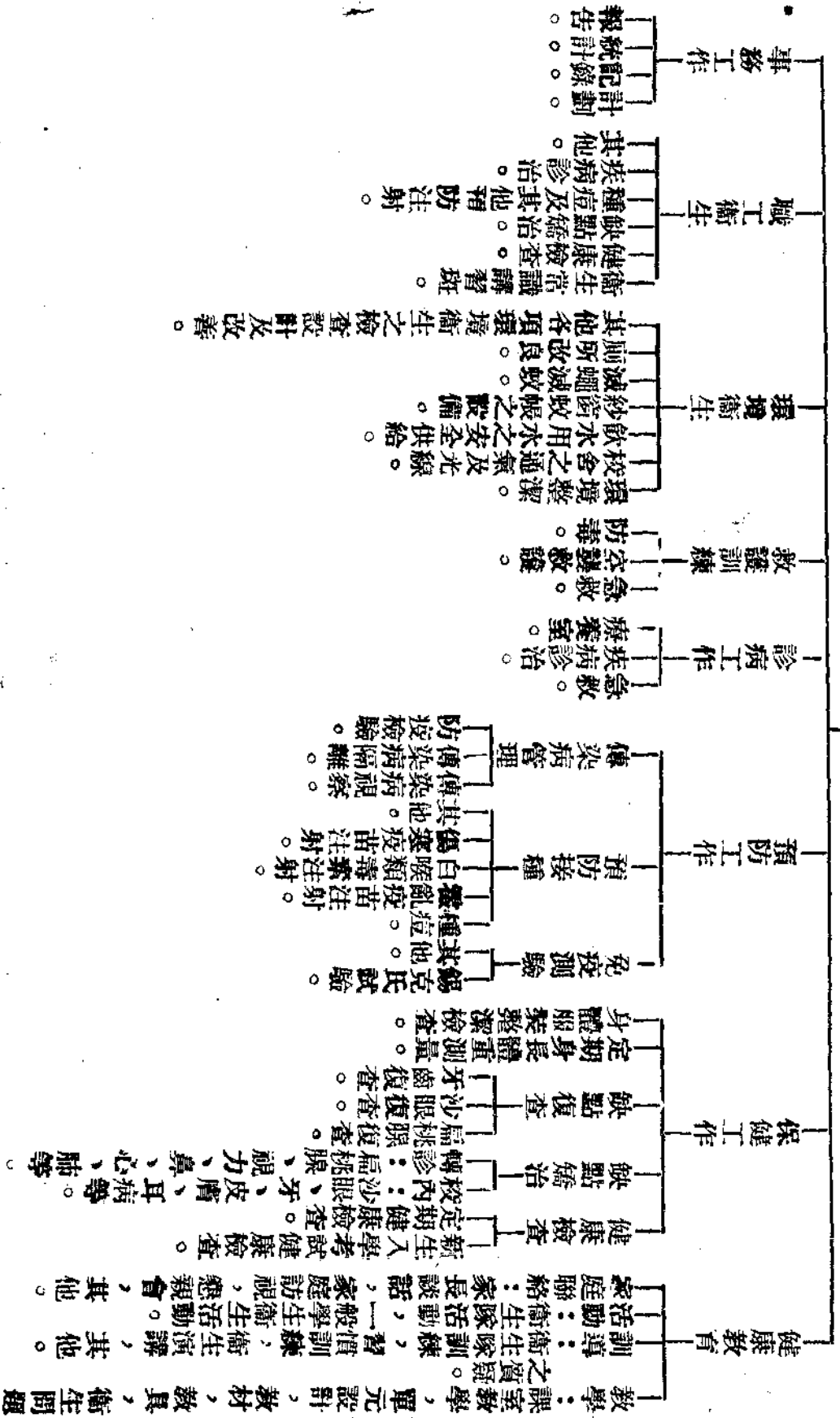
在學校方面成立衛生室者甚多，其組織如左：



(丙)工作範圍及概況

辦理學校衛生之重要工作，約可分為健康教育，保健工作，預防工作，診病工作，救護訓練，環境衛生，職工衛生，及事務工作等八項，應以健康教育為工作中心；在大學及高中方面應注重保健，防疫，及衛生問題之質疑，在初中方面，以利用童子軍為原則，在小學則以健康生活及衛生習慣為中心，茲將辦理學校衛生之工作範圍，列表如左：

# 學 校 衛 生 工 作 系 統 表





已往各地方辦理學校衛生，大都僅限於中小學校，在大學方面，除中央大學及北平師範大學等辦理有系統之學校衛生工作外。其餘多係校醫性質，僅事醫治疾病，或略作防疫工作而已，茲將已往各地方辦理中小學校學校衛生之概況，按工作種類分述之

(一) 健康教育

(子) 教學及訓導

1. 衛生常識分在常識或自然公民各課程內講授，不另列衛生課程

2. 組織衛生自治團體，小學以衛生隊訓練之，初中充分利用童子軍之組織，高中及大學則利用軍訓組織。

3. 訓導項目計有衛生習慣訓練，公開衛生演講，晨會衛生談話分班演講，個人談話，衛生隊訓練等。

(丑) 活動

1. 衛生隊大檢閱 民國二十二年起方有衛生隊之組織，二十五年江西、福建、湖南等省舉行衛生隊大檢閱 二十六年安徽、湖北亦相繼舉行，成績甚佳

2. 衛生展覽會 江西湖北湖南等省，均先後舉辦衛生展覽會，多由衛生署派員協助，廿六年春，衛生署派員攜帶巡迴展覽品，在安徽十專員區署所在地各舉辦衛生展覽一次。

3. 衛生電影及幻燈放映 在南京及北平，均利用衛生機關攝製之影片及幻燈片，分別在各校放映，湖南則由教廳自購影機一架，輪流放映，觀衆以學生及家屬爲對象。

4. 衛生游藝會 各處均有舉行，多半由各校自行舉辦，

5. 衛生作業比賽

(一) 圖畫比賽 除由衛生署舉行全國中小學生衛生圖畫比賽一次外，南京市及湖北省均曾個別舉行一次。

(二) 演講比賽 在南京江西福建湖南安徽等處每年均有舉行者。

(三) 救護用品比賽 曾在安徽省會舉行一次。

6. 救護用品製造 在安徽于二十六年秋，各學校利用勞作課程，製造口罩，紗布墊，棉花球，小夾板等品，大量捐送前方應用，並由職業學校製造脫脂紗布，及脫脂棉花，大批捐贈省抗敵後援會，作傷兵裹傷之用，

(2) 保健工作

(子) 健康檢查

1. 定期健康檢查——每生每隔一年受檢查一次據各處統計結果學生健全無缺點者平均每百人不滿十人缺點以砂眼及齒病爲最多(附表)

中國八大城市中學校學生 體格缺點統計表		缺點種類	檢 查 人 數	有缺點人數	缺點百分比
砂 眼	一、二、六、二、八三	六五、八二四	五二、一		
牙 病	一、二、四、二、五三	五一、二〇七	四一、二		
扁桃腺腫大	一、二、六、二、八三	三一、六七〇	二五、一		
淋巴腺腫大	四、五、二、四三	八、三三〇	一八、四		

營養不良	一二六、二八三	一七、九八二	一四·二
視力障礙	九六、二五一	一三、二二五	一三·七
皮膚疾患	九九、五〇七	九、〇八〇	九·一
包莖	四一、四五三	三、五四四	八·五
聽力障礙	六五、九六〇	四、五五四	六·九
其他耳病	九五、一一三	六、四〇八	六·七
貧血	三四、五九二	一、七四〇	五·〇
鼻病	四三、七六四	一、五五二	三·五
其他眼病	四五、二四三	一、三二六	二·九
其他疾患	八九、三九九	一、八八八	二·一
疝氣	三八、〇七三	六三九	一·七
脾病	四一、一〇七	五八五	一·四
肺病	一二六、二八三	一、六六七	一·三
心病	一二六、二八三	一、二四二	一·〇
辨色力失常	五、二一四	三四	〇·七
整形外科病	四〇、八三四	二六一	〇·六
甲狀腺腫大	三九、四六二	一八五	〇·五

學生體格完全而無缺點者每百人不滿十人

根據民國十八年至廿三年南京、上海、北平、青島、威海衛、杭州、蘇州、吳興、各處學生體格檢查報告編製

2. 身長體重測量——其用意在於測定學生身體健康之變動每月舉行一次其有非常情形者立即予以詳密之檢查

3. 入學體格檢查——在查驗身心是否可以攻讀故檢查項目較少只就(1)能否勝任(2)有無傳染疾病兩原則作為合格與否之標準約計不及格者佔全體受檢人數之百分之十左右

(丑)缺點矯治

1. 以矯治沙眼為最費時間以矯治皮膚病為最易奏效對於齒病在南京北平安徽湖南等處均已設置專科處理效果甚佳其他各處尚無此項設備至扁桃腺之割治則僅在南京市有大規模之施行結果甚佳

1. 缺點矯治分為三種方法施行(1)在校內逐日矯治多利用上課前之五分鐘時間(2)設總矯治處(如病扁桃腺腫大之矯治)(3)其需較大手術者則轉送特約醫院(如疝氣包莖等)

(寅)晨間檢查——其用意為發覺早期傳染病及養成衛生習慣以前係由各級任教員負責于每晨舉行之惟費時太多級任教員多表反對後改由衛生隊隊長作初查教員作複查效果甚佳

(3)預防工作

(子)預防接種及免疫測驗

1. 種痘：每生每二年接種一次與健康檢查同時舉行  
 2. 霍亂及傷寒預防注射：在流行區域內霍亂每年一次傷寒每二年一次在南京及安徽等省實施強迫注射其餘各省市為自願注射在舉辦之初成績不甚佳及至民國二十五年以後凡實施強迫注射者全體學生約有百分之九十五接受注射反之不實施強迫注射時則受注射學生僅約佔全體百分之七十強

3. 錫克及狄克測驗：曾在南京市北平市上海市長沙市等處施行茲舉北平市之例如左：

(1) 白喉

受錫克氏測驗者一一、七一六人

現陽性反應者七、三九七人佔全體受驗者0.3.14%

(2) 猩紅熱

受狄克氏測驗者一一、七一六人

現陽性反應者五六七九人佔全體受驗者48.47%

(丑) 隔離——除曾發現麻疹即在家庭予以隔離並拒絕其入校外歷年來在各地學校尚無其他急性傳染病盛行之報告

(4) 診病工作

分學校門診(派醫務人員到校工作)及轉診二項輕病在門診

醫治重病或傳染病送醫院診治學生患病者以及皮膚病及眼病為最多

(5) 救護訓練

在抗戰發動前後全國各大中小學校舉辦救護訓練多由辦理

學校衛生人員前往施教關於急救空襲救護防毒之學識曾受是項訓

練之學生在軍醫衛生機關及地方防護組織服務者頗不乏人

(6) 環境衛生

應先行視察次設計再事改善惟環境衛生之改善與經濟力成正

比例大規模之環境改善除具有實驗學校衛生性質之學校外(如南京之遺族學校)殊難實現試以南京市及安徽省舉例言之曾由教育主管機關訂分期改善計劃先由廁所廚房着手次為飲水設備垃

圾處置再為教室運動場最後為課室宿舍及辦公室惟以種種關係祇對於飲水設備及垃圾處理方面達到改善之目的而已

教室之課桌椅原係參照歐美各國標準製造但因西人身體比例與國人不同故不適用後經多方研究曾釐訂標準如左：

桌之高度應為坐于椅上兩手下垂時自地至肘上一寸之距

離

椅之高度應等於踵至臍窩之距離

(7) 職工衛生

對於學校教職員及校工亦施行健康檢查缺點矯治預防接種疾病診治等惟大都取自願制不加強迫

(8) 事務工作

關於工作應用表格及紀錄等各地地方均根據學校衛生實施方案所規定者辦理甚為整齊在統計及比較上亦極便利此為其他衛生工作所不及

(丁) 經費

經費為事業之母根據已往各地辦理學校衛生之經驗每生每年約需八角凡學生人數愈多則每生之負擔可愈輕

### 今後推進辦法

吾人鑒于過去辦理學校衛生事業之實際經驗認為應加改進之處尚屬甚多茲述今後推進辦法之要點如下

(甲) 行政組織 過去各地方辦理學校衛生或由衛生機關主辦

或由教育機關主辦頗不一致衛生與教育機關之合作多不切實在教育上之效果尚多不能充滿吾人之期望故今後在行政組織上應以教育機關為主體衛生機關居補助地位全國各級學校之衛生教育應在統一之組織下活動

(乙)工作範圍 除仍照學校衛生實施方案所訂定者切實施行外應以救護訓練為中心工作之一以前對於教職員及校工之衛生頗多疏忽應予重視又方案內容之應修正者尚屬不少應召集全國學校衛生技術會議詳加研討加以改進

(丙)人員訓練 目前辦理學校衛生之人才極為缺乏亟須積極訓練以充實之如開辦學校衛生技術人員訓練班及學校教師健康教育訓練班等均屬需要關於一切技術訓練應由衛生機關負責辦理此外並實行巡迴觀摩法以增加工作效率並可促進全國學校衛生工作

## 中華民國教育宗旨與本院實施醫學教育之目標

胡定安

我們知道：現代文明的國家，沒有不以教育為百年樹人大計的，各同學身歷獨立學院，受高等教育，關於本國教育宗旨的沿革，和其着眼點的所在，自不可不明瞭，然後才知道國家為何要辦教育？我們為何要受教育？受了教育，能發揮什麼功用？對於我們身心事業的發展，能達到甚麼程度？這都是要由政府來確定教育旨趣的。

本院醫科學生入學程度，都是經過高級中學畢業的，入學時

趨于一致

(丁)推進步驟 推行學校衛生應參酌地方教育設施情形以定緩急如以省行政單位言之應先舉辦省會之學校衛生次及各縣再次為鄉鎮最後為農村如以學校性質言之則應先在師範學校廣造健全師資充實基本人員以便工作得以普遍推行小學校學生需要健康保障較之中學及大學學生尤為迫切故辦理學校衛生應先由小學而漸及于中學及大學同時更希望工作之推行能隨時與學生家庭及社會團體取得聯絡務期能以學校為中心進而推廣于家庭社會

辦理學校衛生既為增進青年健康之惟一途徑而我國對於學校衛生之實施亦已粗具規模此後如何推行發展使全民族日趨強健尚有待于全國教育界及衛生界同人之努力進行焉

的學力，已在中等教育水平綫上，不過各同學平常沒有工夫研究現行教育宗旨，所以現在趁此機會，向各位講說一下，使各個人都有此印象，將求對事業方面和抱負的人生觀，都很有關係，乃至於對家庭、社會、國家、都可因為明白了教育宗旨而確定趨向，我們第一要知道政府教育的意旨，第二要堅決求學的方針，做一個良好的國民，担負應付國家非常事變的責任，無論將來担任醫藥方面的工作，或者衛生方面的工作，男性或者女性，都是同

等的要明白這一點。

現在要說到教育宗旨的本身問題了，民國以來，我國以前北京政府時代教育部頒行教育宗旨的沿革比較，和其相異點相同點的意義，很有研究一下的價值，民國元年九月四日頒布的教育宗旨是：「注重道德教育，以實利教育軍國民教育輔之，更以美感教育完成其道德」。可見那個時候，是以道德教育爲主要，教育趨勢和文化有關，更當着重於社會背景。當前清末葉，風俗敗壞，精神上的弱點，盡量表露，而且當時北方復古的空氣甚濃，便有所謂道德教育，一方面因爲屢次對外武力上之失敗，日德等國，均盛倡軍國民主義，於是就揭舉以軍國民教育輔之，至以美感教育完成其道德，也是沿襲古代「禮樂相濟」的遺意。到了民國四年一月二十二日又重行頒布教育綱要，關於民國元年所定的教育宗旨重加申明，規定經緯體用，並標明實用主義，其中明教育宗旨的原文是：「注重道德、實利、尚武、並運之以實用」。這種綱要。我們可以曉得以道德教育爲經，以實利教育尚武教育爲緯，以道德實利尚武教育爲體，以實利主義爲緯，可說是與民元的教育宗旨，原則上沒有什麼變更，民國四年二月，北京政府根據教育綱要，頒定愛國、尚武、崇實、法孔孟、重自治、戒貪爭、戒躁進七項爲教育宗旨，也是有鑒於科舉時代的流弊未清，士氣萎靡，一般人言行不能相顧，知有家而不知有國，智識階級之士大夫者流，更是弱不禁風，浮華而不務實踐，貪污倖進之徒，使當時的政治，黯然無光，而且那時袁世凱正預備帝制自爲，想

藉着尊孔孟做幌子，所以有愛國、尚武、崇實、法孔孟、戒貪爭、戒躁進等七項之頒定。袁氏死後，這種教育宗旨直至十一年十一月一日才公布新學制系統改革令，這項新學制系統改革令，共分七項標準。一、適用社會進化之需要；二、發展平民教育精神；三、謀個性之發展；四、注意國民經濟力；五、注意生活教育；六、使教育易於普及；七、多留各方伸縮餘地。除第六第七兩項外，其餘各項，都近似教育宗旨，本黨北伐完成後，經第三項全國代表大會議決改訂的教育宗旨是：「中華民國之教育，根據三民主義，以充實人民生活，扶植社會生存，發展國民生計，延續民族生命爲目的，務期民族獨立，民權普遍，民生發展，以促進世界大同」。到了本年四月，臨時全國代表大會，通過頒布了戰時各級教育實施方案綱要，昭告國人：一、三育並進；二、文武合一；三、農村需要與工業需要並重；四、教育目的與政治目的一貫；五、家庭教育與學校教育密切聯繫；六、對於吾國固有文化精粹所寄之文史哲藝，以科學方法加以整理發揚，以立民族之自信；七、對於自然科學，依據需要，迎頭趕上，以應國防與生產之急需；八、對於社會科學，取人之長，補己之短，對於原則整理，對於制度應謀創造，以求一切適合於國情；九、對於各級學校教育，力求目標之明顯，並謀各地平均之發展；對於義務教育，依照原定期限，以達普及，對於社會教育與家庭教育力求有計劃之實施。

我們依據歷屆頒訂的教育宗旨教育綱要和新學制系統改革令

，有什麼感想呢？第一是每一個人都覺悟留學教育的失敗，如果和日本比較起來，同時的辦學校派留學生，然而日本收效極大，中國則不然，第二是國內從小學到大學向不注重切於實用之實際科學，把有用的知力，消耗於無用之地，仍然免不了從前咬文嚼字的積習，從前只要專向故紙堆中求生活，能做幾篇文章，便可以僥倖獵取功名，高車駟馬地做起官來，當然無所謂科學，自科舉廢後，這種觀念仍深印一般人的腦海，我們要確定百年樹人的大計，自不可不揭發教育宗旨，現在把教育宗旨的重要性說一說

第一要知道教育宗旨是政府設施教育的方針，如果夠得上當一個大學生的，當然要明瞭當局教育設施的意義、他的儀容姿勢，都有大學生的豐度，本院學生，也要明瞭本院教育設施的意義，適者生存，不適者淘汰，初來院的同學，有違犯院規之處，或者還可原諒，舊生是一定照章辦理，無法通融的。

講到教育宗旨，有的取嚴格主義，有的取放任主義，平常授課的時候可自由，臨考的時候不放鬆，無論歐美日本都是如此，國際聯盟會教育考察團說：中國學外國，都是學了些皮毛形式上的模倣，沒有學到精神，聯盟會看過了國內著名的各大學，並且出了一本報告，說得很詳細，所以我們現在偏重農工醫實科的設備，文科法科可以暫緩一點，農工各科的設備，還沒有完全，只有醫科是我們本身的事業，我們所學的醫學教育，第一要如何能經濟，第二要如何將來能應用適當。如果六年畢業之後到外國，

一定要不必再預備外國文，如果畢業後沒有財力再到外國留學，也要在國內成爲一個完善的醫師，我們現在的趨向是生產職業教育，站在醫學的立場說：如果當一個醫師，專爲外人消耗多少藥品，多少器械，做一個洋貨推銷員，不是本院教育之本旨，我們醫產上的消耗，如果能用國貨，當然要儘量用國貨，日本現在醫療器械，差不多都能自造自給，注射針頭，也能夠自造出來，只有高度顯微鏡頭還不能自造，可見人家是怎樣地努力，值得我們效法的。

本院教育主旨是從生產職業教育，養成刻苦勤勞的習慣，嚴格規律的生活，做一個三育並進的現代好學生，德俄意等國的教育，都是向着刻苦規律的路上走，本院的軍事訓練，也就是爲求達到紀律生活，以期品格的完成。

現在醫學趨勢，偏重實用，蘇俄醫學教育，是一方面講授理論，一方面馬上就作開刀實習，三年就成功一個醫師，我們對這種辦法，還是懷疑，不過我們爲適應戰時迫切的需要，也未嘗不可參照作短期特種的訓練。

十八年頒布的教育宗旨和本年四月頒布的戰時各級教育實施方案綱要，我們應當詳細地研究一下，我們要下一總評，第一是革命的，是創造的，是適應國情和時代的是三民主義的，尤其是延續民族生命，和我們學醫者更有密切的關係，我們應採取希特拉的優生政策，心理與生理不良份子，要以醫學方法來改良他，我們希望產生知力強身心健的國民，這就是我們的責任，第二是

教育意義，一定要生產勞動化，自食其力，一天緊張一天，遺產稅所得稅就要實施，有了家庭也並不相干，女同學不要依賴他人，應當與男子平等。第三是教育趨向一定要機會均等、普遍化、大衆化、現在是國家民族生死存亡的關頭，流亡載途，哀鴻遍野，傷痍滿目，處處給吾人以痛心的印象。各同學能安然在後方來唸書，是多麼幸福，如再不用功，不但對不住國家，對不住父兄，簡直對不住自己了。

現在中國的教育，仍然免不了貴族化，小學到中學要花費若干，中學到大學又要花費若干，有錢的能夠唸書，無錢的只好望書興歎，我們要大家能教育機會均等，當然非普遍大衆化不可。國人普通的心理，都是重男輕女，譬如一兄二妹，往往總是培植兄而不培植妹，我國無知識者太多了，初中學生，做人的儀表都不知道，高中已畢業入了專門以上學校的學生對自己的儀表要格外留心，希望各同學對此目標深思體會，除自身的責任外，對未充分受教育者，第一要使他們有國家意識，第二要使他們有民族

## 中國醫學教育之史的檢討

陳邦賢

古人論醫學之傳授，自岐伯以授黃帝，黃帝歷九師以授伊尹，伊尹以授湯，湯歷六師以授太公，太公以授文王，文王歷九師以授醫和，醫和歷六師以授秦越人，（即扁鵲）秦越人始定立章句，此古代之醫事教育也。

醫 育

思想，第三要使他們有科學技能，並且要明瞭日常生活實際需要，日常生活的實際需要，非常重要，譬如飲食問題，一般人都視爲很簡單，然而如何合乎飲食衛生，恐怕能夠注意的很少，規律生活，不但能增進身體上的健康，並且還能促進精神上的發展。至於部定高等教育目標，關於自然科學方面，共有四個要點，第一點是要注重生產知識和技能，生產方面的事業，不但僅僅有其知識，能夠享受而已，還要有生產的實際技能，才合乎生產的條件。第二點是應以物質建設之完成，爲研究設計之歸結，第三點澈底科學知識之研究，第四點增進文明發見，我們學醫藥的人，應當奉此爲圭臬的。

中國現代的醫事設施和醫學教育，還不能迎頭趕上外國的前鋒，我們學科學醫藥的人，第一要信仰科學，從科學醫藥中，做出復興民族的事業，擴而充之，再進而造福於全人類，那末，才可以增高國際地位，增進中國文化，以期符合中華民國教育的宗旨。

舊唐書職官志：「太醫掌醫療之法，丞爲之貳，其屬有四：曰醫師，鍼師，按摩師，咒禁師，皆有博士以教之，其考試登庸，如國子監之法。」

按唐令諸醫鍼生讀脈訣，本草，明堂，素問等書，讀脈訣者

，即令遞相診候，使知四時沈浮滑澀之狀；讀本草者，即令識藥形狀，知其藥性；讀明堂者，即令驗其圖識孔穴；讀黃帝鍼經甲乙脈經，皆使精熟。博士月一試，太醫令丞季一試，太常丞年終總試；若業術過於現在任官者，即候補替；其在學九年無成者，退從本色。

又：「藥園師以時種蒔，收採諸藥。」

按唐沿隋制，於京師置藥園一所，擇良田三頃，取庶人子，年十六以上，二十以下，充藥園生；業成補藥園師。凡藥有陰陽配合，子母兄弟，根葉華實，草有骨肉之異及有毒無毒，陰乾曝乾，採造時月，皆分別焉。

新唐書百官志：「醫博士一人，正八品上；助教一人，從九品；上掌教授諸生，以本草甲乙脈經，分而為業：一曰體療；二曰瘡腫；三曰少小；四曰耳目口齒；五曰角法。」

按後魏有太醫博士助教；隋太醫有博士二人，（隋志有助教二人。）掌醫；唐武德中，博士一人，助教二人；貞觀中減置一人；又置醫師醫工助之，掌教諸醫生，既讀諸經，乃分業；教習學二十人，以一十人學體療；三人學瘡腫；三人學少小；二人學耳目口齒；二人學角法；體療七年成；瘡腫少小五年成；耳目口齒四年成；角法三年成。

又：「針博士一人，從八品上；助教一人，鍼師十人，並從九品下；掌教鍼生，以經脈孔穴教如醫生。」

按鍼生習業，必習素問，黃帝鍼經，明堂脈訣，兼習流注假

側等圖，赤鳥（隋志作赤鳥）神鍼等經；業成者，試素問四條；黃帝鍼經，明堂脈訣各之條。

又：按摩博士一人，按摩師四人，並從九品下；掌教導引之法以除疾，損傷折跌者正之。」

又：「咒禁博士一人，從九品下；掌教咒禁被除為屬者，齋戒以受焉。」

宋史職官志：「太常寺太醫局有丞，有教授，有九科醫生，額三百人；……科置教授一，選翰林醫官以下，與上等學生及在官良醫為之。」

宋史選舉志：「醫學初隸太常寺，神宗時始置提舉判局，及教授一人，學生三百人，設三科以教之；曰方脈科，鍼針，瘍科。……嘗以春試三學生，願與者聽。」

元史百官志：「醫學提舉司，秩從五品，至元九年始置；十三年罷，十四年後置；掌考較諸路醫生課義，試驗；太醫教官校勳名醫撰述文字，辨驗藥材，訓誨太醫子弟。……」

以上各項皆中古之醫事教育也。

明史百官志：「凡醫術各十三科，醫官醫生專科肄業；曰大方脈，曰小方脈，曰婦人，曰瘡瘍，曰針灸，曰眼，曰口齒，曰接骨，曰傷寒，曰咽喉，曰金鏃，曰按摩，曰祝由；凡醫家子弟，擇師而教之；三年，五年，二試，再試，三試，乃黜陟之。」

「凡本院大小官醫，俱須將素問，難經，本草，脈經，脈訣，及本科緊要方書，熟讀詳解；待各考滿到部，及考試之時，於



內出題，令其默寫筆答；如不能通，除醫士醫生照前施行外，若係考滿官發回講習半年再考。」

「凡醫丁告補，隆慶五年奏准本院人員，須近嫡派子孫，方准行院結勘，送院習學三年，通候類考，考中方准補役。……」

清太醫院醫事制度：「凡考試醫士醫生，本院堂官須於素問，難經，本草，脈訣，及本科緊要方藥內出題，擇其學術精通者頂補糧缺；如習業荒疏，歷年雖久，不准頂補，仍發教習廳肄業。」

「凡內教習於本院官內，選取學術素著者，令居東藥房，教授太監醫學，由光祿寺給廚役供膳。」

「凡外教習本院設教習廳，於御醫吏目內擇品學兼優者充補，有進院業醫者，及醫官親男弟姪，供送教習廳肄業。」

「康熙二十三年，題准遴選本院官二員在外衙門教習。」

「雍正六年，令直省巡撫，查所屬醫生詳加考試，果有內經註釋，本草綱目，傷寒論三書之學識，指名題請授為醫學官教授，每省設立一員，准其食俸三年，如果勤慎端方，貢入太醫院，授為御醫；其員缺即於本省學習人內揀選補授。凡所屬州縣衛，有人民習醫者，令其訪明為法，即將三書教授，有精通醫理者，呈報巡撫，給資赴太醫院考試，上者授以吏目，醫士官職；其有年力不能赴京者，留為本省教授待缺。」

以上各項，均為近世之醫事教育也。

醫 育

吾國之有新醫學教育者，始於清同治四年，北京同文館特設科學系。光緒七年，天津設立醫學館；十九年十一月，由政府正式管理，改名為北洋醫學堂；林聯輝任校長，係為李鴻章所創辦者。二十四年七月，清廷命設立醫學堂，歸大學堂兼轄，着孫家鼐詳擬辦法。二十八年七月，張百熙，奏進欽定學堂章程大學專門分科課目，有醫術一科；又有附設醫學實業館章程。十一月袁世凱在天津創設北洋軍醫學堂。二十九年三月，京師大學堂在天津添設醫學實業館，招生數十人。授中西醫學。十一月，張之洞，張百熙，榮慶，奏進奏定學堂章程，大學堂章程，大學分本科及預科，本科有醫一科，修業三年至四年；高等學堂章程分為三類：第三類為預備入醫科大學者次之，修業三年。三十一年二月，京師大學堂將醫學實業館改建，醫學館。十二月，學部奏改京師專門醫學堂，分習中西醫學。三十二年，北洋軍醫學堂，改隸陸軍部軍醫司，更名為陸軍軍醫學堂。宣統二年閏二月，學部奏派醫科屈永秋等，分充京師大學堂分科大學堂監督；廣東設立陸軍醫學堂，此均為近世醫學教育之沿革。

至外人教授華人之醫學，始於清道光十五年。派克氏 Peter Park 開設廣州基督醫院，訓練中國生徒為助手。二十四年，英國荷伯孫 Dr. Hobson 在香港醫院中教授華人。光緒七年，上海同仁醫院蓬氏 Dr. Boone 在該院教授華人，即後之聖約翰大學醫學部。九年，蘇州勃郎氏 Dr. Walter R. Lauchlin 設立博習醫院附設教授華人之傳習所；杭州梅藤更氏 Dr. Duncan main 設立

廣濟醫院，教授華人。十三年，蓬氏 Dr. Boon 在上海開始訓練看護。十四年，克魯斯氏 Cross 在北京教授醫學。

外人在中國設立之醫學學校，清光緒二十七年，廣東設立夏葛醫學學校。二十九年，北京設立協和醫學學校。三十年，濟南設立濟魯醫學學校。三十四年，德人寶隆設周濟醫院於上海，附設德文醫教會；在北京設立中國協和女子醫學專門學校。

以上各項，均為近世醫學教育史之中所可紀述者。

民國初年之醫學教育，教育部公布大學規程醫科分為醫學藥學二門；其修業年限，醫學門定為四年，藥學門定為三年。私立大學設置醫科者，須開具臨床實習用病院之平面圖，及臨床實習用病人之定額，解剖用屍體之預定數目，呈請教育總長之認可。

公立醫學專門學校設立者，有北京，直隸，江蘇，浙江廣東等省。北京醫專後改為國立；浙江醫專，則兼辦藥科。其修業年限，醫學部預科一年，本科四年；藥學部預科一年，本科三年；均得為本科畢業生設研究科，其年限為一年以上。

國民政府，奠都南京；其關於醫學教育，如量的增多，質的改進，均不遺餘力。據二十五年之統計；全國共有醫校三十三處，其間國立者五，軍醫學校二，省立醫校七，私立醫校十九。各校醫學生總數，共三千六百六十六人；教員共八百二十一人。各校經費，共八百七十三萬五千零六十八元。其中外人設立之三大醫校，竟佔六百二十萬一千零十五元。其他如助產學校護士學校。以及公共衛生人員之訓練，均有相當之成績。

抗戰軍興，平、津、京、滬、武、漢等省市，相繼淪陷，而醫學教育之情形為之一變。在本省境內遷移者，如國立西北聯大醫學院，河南省立河南大學醫學院，浙江省立醫藥專科學校福建江西陝西等省立醫學專科學校。遷入陝甘者；如私立川至醫學專科學校。遷入雲貴廣西者；如國立中山大學醫學院，同濟大學醫學院，中正醫學院，私立湘雅醫學院。遷入湘川者；如國立中央大學醫學院，江蘇醫學院，藥學專科學校，牙醫專科學校，山東省立醫學專科學校。其遷至上海租界者；則有私立上海女子醫學院，同德醫學院，東南醫學院。其遷入香港上課者；則有私立嶺南大學醫學院，廣東光華醫學院。其能倖存而照常上課者，則有國立上海醫學院，私立中法大學藥學專修科，震旦大學醫學院，北平協和醫學院。非設立於租界，即依賴於教會。惟川省私立華西協合大學醫學院，滇省之國立雲南大學醫學院，與新設立之國立貴陽醫學院因原設後方，始終未遷，維持常態，然僅寥寥可數而已。此均為現代醫學教育所可紀述者也。

政府頒布之戰時各級教育實施方案綱要：「……今後教育之設施，其方針可得而言者：一曰，三育並進；二曰，文武合一；三曰，農村需要與工業需要並重；四曰，教育目的與政治目的貫一；五曰，家庭教育與學校教育密切聯繫；六曰，對於吾國固有文化精粹所寄之文史哲藝，以科學方法加以整理發揚，以立民族之自信；七曰，對於自然科學，依據需要，迎頭趕上，以應國防與生產之急需；八曰，對於社會科學，取人之長，補己之短；

對其原則整理，對於制度應謀改造，以求一切適合於國情；九曰，對於各級學校教育，力求目標之明顯，並謀各地平均之發展，對於義務教育，依原定期限，以達普及；對於社會教育與家庭教育，力求有計劃之實施。……」

夫醫學教育之範圍，至為廣泛；高級醫事教育，則有大學醫學院，或獨立醫學院，醫學或藥學或牙醫等之專科學校；中級醫

## 西康藥材調查報告 (續)

顧學裘

### (七) 大黃

大黃為西康藥材中大宗出產之一，關外各地均產，屬蓼科 (Polygonaceae) 植物以 *Rheum Officinale*, Baillon, 為正條按陳仁山藥物生產辨云：大黃又名川軍，錦黃，黃良，中國西北西南各部如川、山、陝、甘、滇等省均產大黃，但其品種不一。商業上以其產地，綿紋顏色等分別其品質之優劣。

大黃為多年生之宿根草高四五尺莖直立圓形有微細溝線，葉互生，形大如扇狀，葉柄頗長兩面生軟毛，全植物分泌一種粘液質開黃白色小花穗狀排列花後結褐色果實，根狀莖即為大黃，可供藥用中華藥典規定為 (*Rheum Officinale*) 或其他大黃屬 (*Pheum*) 諸種植物之根狀莖，掘取後除去樹皮乾燥即得。

市上出售之大黃為黃棕色剝皮之大塊形狀不一致，大都為圓柱形，圓錐形，蘿蔔形，馬蹄形，或一面平而一面凸之切片，往

事教育，則有助產學校，護士學校及醫事職業科等；初級醫學教育則有各種醫事衛生之訓練班。醫學教育：包括醫學，藥學，助產，護士，牙醫，衛生，中醫等而言。現時之所存在或嶄新設立者，果能適合於戰時各級教育之實施方案乎？是乃為研究醫學教育者所當深切注意者也。

往有穿繩所致之大眼孔質重而緻密表面粗糙，有不整齊之縐紋，有時帶纖維性，但亦有因乾燥所致之淺凹穴，斷面中央凹陷，破面則呈顆粒性，中央往往有粉狀脫落，表面呈黃棕色外，尚雜有多數類白色之細條紋，大抵數有一層黃棕色之粉末，取其橫切面用放大鏡視之，外層邊緣呈黑褐色，內部呈黃色雜有多數不整形維管束之黑褐色星狀放射圈，於縱切面視之尤為明顯，並雜有白色粉狀結晶，新鮮剝皮之大黃呈鮮黃色富有粘性，與空氣接觸後色變深，臭特殊，味苦，帶收斂性咀嚼之發砂鳴，唾液染黃色。大黃之主要成分含大黃素 (*Emodin*  $C_{15}H_{10}O_5$ ) ( $OH_2CH_3$ ) ( $OH_2O_2$ ) 大黃酸 (*Chrysophanic acid*  $C_{16}H_{10}O_6$ ) ( $OH_2CH_3$ ) 草酸鈣，苦味質及大量之鞣酸，故其治療作用與其他植物性瀉藥不同因其含大量之鞣酸凡服大黃後先行瀉效，繼則能自動止瀉，故對於各種腹瀉用之尤見卓效。大黃服少量，因其含有苦味質刺激胃壁，可作健胃藥。

四川藥市上有所謂雅黃者，即係西康所產之大黃，集中雅安故名，由藥佚子入山選五六年之生苗莖，掘出其根，連皮曬乾或陰乾，砍成不整齊之大塊大者長三〇厘米以上，外皮帶黃褐色，乾後不加修治，即售於藥商，賤者每斤僅值數分，在康定每斤亦不過一角幾分，藥商收買後，用篾裝盛，運至雅安售合，再將外皮剝去，切成厚片，如牛舌狀，故亦稱牛舌大黃，經此操作後，所得者僅及其原有之半，虧耗極多，其修下之碎屑，僅銷外省作為染料，所得甚微，不能償其所失，按其成分與中心相同，亦可供藥用，故對於大黃修治方法，因加以改良，免致虧耗過大。

大黃於雅安加工修治後，改裝木箱，由雅安用竹排編為船名排子，沿青衣江（即雅江）急流而下，入長江而至重慶，陸運則經仁壽，榮縣，牛耳渡，來鳳驛，兩路口而達重慶矣。

西康大黃亦有運至重慶後去其外皮者，在重慶藥市上認為川產大黃之次號貨，價值較賤，惟據學者之研究，雅黃作為瀉劑雖不及其他中國之大黃，而用為健胃藥則以雅黃為最佳。

西康年產大黃約二十餘萬斤（此數僅為康定成交者，故絕對不能代表全省產額）普通每担約計十六元，全省以孔玉九龍瞻化等縣產量最多。

### （八）貝母

西康全省盛產貝母，尤以丹巴，理化，德格，昌都，鄧柯，石渠等縣產之最多，係百合科（Liliaceae）植物 *Fritillaria Verticillata* Willd. 之鱗莖，西康貝母俗稱爐貝，因其集合打箭爐（康

定舊名）出口故名，此種貝母與四川西北部之松潘，茂縣，懋功，崇化，綏靖，撫邊等地所產者相同。

貝母為宿根草，生長於高山草坪，約海拔三〇〇至四〇〇呎間，春日抽莖，高一二尺，葉作長披針形，對生或互生，莖頂有狹小而尖端卷曲之三葉，夏季於每葉脈間生碧綠色六瓣倒垂花，狀如編笠，其根即為貝母，可供藥用，扁珠形，或類圓錐球形，底平頭尖，徑約一、〇—一、二厘米，高一，〇—一、五厘米，具有大小兩片之肥厚鱗莖，中包有二個小形之鱗莖，內外均呈白色，光潔而堅，有粉狀臭氣，味微苦，其主要成分含 *Fritillarin C<sub>21</sub>H<sub>33</sub>O<sub>6</sub>* 等植物鹼，可作化痰止咳藥，其化痰之藥理，全在收斂微血管，使支氣管壁之分泌減少，則痰自稀，痰稀則咳自癒，我國民間相傳治咳單方，即以貝母粉蒸梨食之，能治肺燥咳嗽。

貝母大都於秋初採集，用尖鋤於其莖下掘之，但每株僅生一顆，於西康各地藥佚子挖貝母時，有於未開花前尋其獨苗挖出，則所得貝母顆粒極小，彼等以為於未開花前養分充足，藥力較強，故市上以粒小者價值昂貴。貝母於出土後曬乾，如遇久雨，則用微火炕之，所得貝母如經油浸者，黃潤有光澤，俗呼熟貝，在藥市上以圓如碗豆，閉口子狀如羅漢肚者為最佳，扁平尖頂開口者次之，黃潤之熟貝則既列為三等貨矣。

貝母亦可人工栽培，以增加其生產，但貝母常因地區之不同而變其品種與成分等，最著者如浙江象山之貝母，品種與川康產者不同，治療作用亦異，但於西康本省各地，地勢氣候相差無多

，且本部尤多童山荒地，大可廣為栽培，俾使產額增加，種植貝母之法，先行選擇適當地區，氣候宜溫和而略帶寒性者，土質則宜選肥沃壤土，而易於排水者，地選定後即行耕土，使之鬆鬆細碎，而後築畦，畦面細碎之土塊使之平均，再以點播器點成深二三寸之穴，穴宜過深，過深則有不發芽之虞，亦不可過淺，過淺則恐受外界之損害，如被鳥類之啄食或大雨之漂溺，畦整理完畢後，即可下種，約在夏至後舉行，先以貝母斜置穴間，再覆以土，貝母必使其斜置之原因，蓋防滿水之積滯而致腐死或不發芽，於貝母之發育關係極大。下種時期早晚不一定，下種後俟冬至始生根，至次年春發芽每株生二苗，一出自根部，一則於莖之基部生出，至春分時開綠色之花，花既開之後，當即摘去使根塊多得養分，而生長較佳，四週雜草亦應除去，使不致妨礙其生長，栽培貝母亦需施肥。普通肥料以羊糞為最佳，人糞尿亦可用，下種後施肥一次，次年春發芽時再施肥一次，其後採花除草時均宜施肥，如土壤肥沃，則不施肥亦可。貝母收穫之期約在下種後翌年秋間，收穫時用短柄小鋤掘出，不可使其破碎，掘出後曬乾，即可賣於藥舖。

西康貝母，由藥商往關外各地收買後，用生牛皮包裹，每包淨重一百斤，湊成大批，雇騾馬幫或牛幫運往康定，西康貝母每年於康定成交者約四萬餘斤，每担約值五百六十元左右，故總值約在二十餘萬元以上，往年大都運往重慶出口，近以關稅關係，運輸者僅及四分之一，其餘一部用郵包直接寄往銷地，一部則由

西康南路經雲南而直達緬甸出口矣。

### (九) 麻黃

麻黃係麻黃科 (*Gnetaceae*) 植物，產於西康北部各縣，如海子山中板場一帶，甘孜，及瞻化縣境內均見之，狀似木賊，於赤褐色木質莖頭之癭節上叢生線狀之草本狀，分枝甚密，似木賊而細，呈綠色，莖間有節，每節間隔約一—四釐，近基部之節相隔較短，莖內部空虛，亦有稍充實者，各節上包有鱗片狀之葉，長約二—四釐，分二裂，亦有分三裂者，裂片頭部尖銳呈三角形，鱗片狀葉全體呈類白色，惟於尖頭部及基部則呈褐色，折斷面呈纖維性，內部現污綠色，髓部則呈淡褐色，充滿疏鬆之樹脂狀物質，味具收斂性，稍帶麻痺性，莖可供藥用，藥肆中普通切成細段，約長一—二釐，麻黃全植物體中除去上端之草本莖外，總稱為麻黃根，亦供藥用包括木質莖，根莖，主根數部，全體呈赤褐色，表皮有縐紋，徑約六—一〇釐；折斷面有顯著之纖維性，橫斷面呈圓形，皮部極薄，新生組織之部份多裂隙，木部帶黃褐色，中央為髓部，臭特殊，味苦澀。

麻黃於夏日莖梢開黃色之單性花，結實呈紅色，內有深褐色之種子，形三角，實易於脫落。

著者於西康所見之麻黃係 *Ephedra Sinica*, Stapf, 與 *Ephedra equisetina*, Bge. 兩種前者遍生於海子山麓至泰甯一帶，俗呼線麻黃，或稱草本麻黃華麻黃，後者於甘孜瞻化縣境內見者均屬之，甘孜一帶俗呼水麻黃 (著者按：此名來歷因於甘孜縣北郊至白利

一帶，沿雅魯江兩岸，遍生 *Ephedra Equisetina*，尤於其江邊下臨急流之險岩上密生甚多，故有此名，實則麻黃大部生於乾燥之地，故稱水麻黃不妥。或稱木賊麻黃，木本麻黃，此二種麻黃於中國西北各省均有生長，茲分述其形狀如下：

*Ephedra Sinica*, Steud.

本植物係草本，高約三〇厘米，綠莖自根發生，又頗稀，莖厚在一——五耗以上，微扁，表面粗糙，有顯明之縱紋，每節相距約三——五厘米，基部較短僅一——二厘米，節上包有鱗片狀之葉，已退化為膜質之鞘，上端白色基部呈淡棕色，花雌雄異株，穗狀花序，花序腋生於頂端之節上雄花具有四——五對之花被，基部之一對較小，中間二對較大，雄蕊二——八合生成筒狀，形成長橢圓形之穗狀花。雌花着生頂端或上端一——二之節間，有厚花被三——四對，棕色，每花含有露出胚珠，為壘狀被囊所圍繞，果實紅色，苞中藏有種子二枚，革質，一面平滑，兩面則呈三角形。

*Ephedra equisetina*, Bge.

本植物係多枝之小灌木，全長約一——二呎，綠莖自木化莖上發生，圓而平滑，粗細似木賊，分叉甚多，各節間之長為一——三厘米，鱗片狀葉較小，呈紅紫色，亦為膜質之鞘，包於節上，長約二耗，雄花無花梗，聚生於節上，具有四對之花被，交叉排列，基部一對較小，雄花亦無花梗，有時僅生二——五耗長之花梗，普通二雌花交叉或對生於節上，有花被三——四對，交叉排列，除頂端之一對外，其餘數對均細小，果實紅色，長九厘米耗厚五耗，

其短柄約長一。五耗含種子一枚表面革質，倒卵形，帶紫色，一面較凸起，長約七耗，闊三耗，厚約二耗。

麻黃供藥用者於秋季未經霜之前採集乾燥所得。

茲以 *Ephedra Sini Ca*, 與 *Ephedra equisetina*, 之異點分列於后，以資比較

*Ephedra Sinica*

*Ephedra equisetina*

- |       |                       |                |
|-------|-----------------------|----------------|
| 1 全植物 | 草本，高三〇厘米              | 木本，高一——二呎。     |
| 2 莖   | 分叉稀厚約一——五耗            | 分叉甚多厚在一耗以上     |
| 3 葉   | 微扁，節相距三——五厘米          | 圓形，節相距一——三厘米   |
| 4 花穗  | 長四耗上端白色基部呈淡棕色，輕鬆包於節上。 | 長二耗，呈紅紫色緊包於節上。 |
| 5 種子  | 生頂端或上端之節間。            | 各節均生。          |
|       | 一枚，兩面均凸起              | 二枚一面凸起一面平。     |
- 依照中華藥典規定，麻黃應用 *Ephedro Sinica* *Ephedra Equisetina* 或 *Ephedra distachya* 三種。均係我國西北各省所產，規定所含騰鹼應在一%以上。

麻黃之主要成分含 *l-Ephedrin C<sub>10</sub>H<sub>15</sub>NO* 及少量之 *d-Pseudoephedrin C<sub>10</sub>H<sub>15</sub>NO* *d-Norpseudoephedrin C<sub>10</sub>H<sub>15</sub>NO* *l-Methylephedrin C<sub>10</sub>H<sub>15</sub>NO<sub>2</sub>* *d-Methylpseudoephedrin C<sub>10</sub>H<sub>15</sub>NO<sub>2</sub>* 等，在醫療上常用鹽酸麻黃鹼，其作用首由我國藥學家陳克恢博士發明，證明與副腎素(Adrenalin)之功效相仿，亦有興奮交感神經末梢之力，收縮血管增高血壓，且其作用較為持久，故為近代廣

用之血循環與奮藥，用以治乾草熱 (Hay-fever) 及氣喘 (Asthma) 等最有效。

### (十) 厚樸

厚樸產於瀘定縣境內爲木蘭科 (Magnoliaceae) 植物 Magnolia hypoleuca 之樹皮，可供藥用厚樸落葉喬木，自生高山中或農家栽培於家屋週圍之隙地，高約三四丈，皮紫褐色而有縐紋，分枝開展，新枝之表面叢生絹絲樣之細毛，趨年即脫落，而呈灰黃色，老枝則呈灰色，冬芽圓筒形，長約寸許，披有黃褐色之絨毛，葉簇生於枝先端，互生，作倒卵圓形，前端稍尖，基部楔形或圓形，表面潤滑，呈淡黃綠色，背面有灰白色之軟毛，脈上密生絨毛，花作僧帽狀，白色而具香氣，與葉同時開放，花梗粗大，密生絨毛，花瓣九—十二片，肉質，其包於外部者爲披針狀，倒卵形，先端圓而下部狹小，在內部者爲長披針形，果實長橢圓形，先端截形，基部圓，各心皮爲繡瓦狀羅列成熟後，心皮爲木質，菱形，每一心皮中含一種子，夏秋之間，剝取樹皮陰乾，其外部爲灰褐色木栓層，內部呈茶褐色，破碎面帶纖維狀，厚樸皮與花均可供藥用，其品種有紫油厚樸與山厚樸兩種，在藥肆中均能見之，所謂紫油厚樸乃皮厚多潤，油分豐富，香氣峻烈，味帶苦辛。山厚樸則皮薄色褐，表面多縐紋，而味苦甘，藥舖中以紫油厚樸視爲名貴藥品之一種，常於樹皮表面貼紅紙書：「真正老山紫油厚樸」等字，足以表示其貨品之名貴也。蓋其意爲此樹皮得自數十年野生之厚樸，則功效較優著者，此次經瀘定縣時，聞該縣

境內，曾有人發現一百年之老厚樸樹，剝其皮治病，功效較市上所售者尤著，然土人囿於迷信，認爲老樹生神，治愈疾病仍歸功於鬼神，此實真正之紫油厚樸，用老樹皮厚油分豐富，故治病尤見卓效。

厚樸亦有人工栽培者，近於川鄂邊區各縣，有農民栽植厚樸爲副業者，得利頗厚，今西康境內，與川滇毗連各縣，山嶺起伏，大都荒蕪，亟待墾殖，雖山區交通不便，可注重森林副產，營造經濟林，厚樸亦爲經濟林之一種，當局應加以提倡，擇地試植，以期推廣，則數十年以後，大量生產，居民可賴以生活矣。

栽植厚樸之法，聞於該處農民大都採用土法，先行育苗，因種子堅硬，育苗極不易，其土法於秋末採取成年樹株之種實，用棕色裹，投入糞池中，至立春節前取出，播種肥土中，再以石板覆壓約一月後，去其壓石，即發芽生長。又以米糠或木屑加水濕潤後，與泥土種子混和，置陰濕處迨夏初發芽後，移播苗圃中，其苗圃之管理與其他植物無異，以上爲純粹土法，乃使堅厚之種皮漸行軟化，俾胚珠易於發育，播種後一年生苗木，約高尺餘，即可移植固定地點，施以肥料，則生長繁茂，五年以後即開花結實，花可供藥用，故種植厚樸。俟達開花成長之期，即有薄利收入，每株所產花量，依生長年度而遞增，茲錄前人調查記載，以資參考：

生長年份      胸高直徑(寸)      每株收花斤數  
一〇年      二·七      二·〇

一五年	二·九	二·五
二〇年	四·〇	四·〇
二五年	四·五	四·五
三〇年	五·三	五·〇
四〇年	六·〇	六·〇

栽植厚樸約三十年後，即可將全樹砍倒，剝取其皮，先以沸水澆之使乾，再置酒甑內，加火蒸數小時，俗呼「發汗」，經此處理後，使樹皮捲縮成筒，晒乾之即可出售，藥材市場中購買厚樸，依其樹皮之厚薄，色澤長短而定，凡枝根之皮，薄而參差不齊售價極賤，上等貨則取自老樹下部莖皮，每筒須一斤以上，其長不能超過一尺八寸，表面齊整者為佳，價值頗昂貴。

厚樸含芳香性之揮發油，其化學組成尚無確實決定，古方主治傷寒，頭痛，寒熱，驚悸，腹痛等症，具有興奮強心利尿等作

(十一) 芎藭

芎藭以產四川者為勝，因名川芎，為繖形科(Umbelliferae)植物 *Conioselinum unvittatum* 之根塊，可供藥用，於四川灌縣產者尤為著名，西康各地不知有此藥材之生長，著者於道孚縣境內探得野生芎藭，當地藥伙子亦不識為何物，或因該地氣候溫暖，與成都附近各縣相同亦適宜此植物之生長也。

芎藭全植物有香氣，故舊稱香果，為多年生草木，春日抽苗，高二三尺，葉似芹葉但分裂尤細，秋間開白色五瓣小花，為繖

形花序，全體芬馥，老莖呈紫紅色，其根供藥用，為不定形附有瘤狀結節之塊，表面呈暗褐色，徑約二—五厘米，長約二—一〇厘米，質堅重，不易折破，斷面組織複雜，有特異之紋理，中心部帶黃色，內部多裂隙，用放大鏡可窺見其油室頗顯明，臭氣峻烈，味辛，而帶者，具刺激性。

四川灌縣等地之芎藭係人工栽培，均為農民副業，種植後二年收穫一次每畝產量最佳者可得三四百斤，往年平均每担價值三十餘元，藥市上購買芎藭時，則以大小為選擇之標準，故有貢王芎王統芎，撫芎等名目之別。

芎藭含有揮發油其主要成分為  $\text{Cnidiumlacton } C_{12}H_{16}O_2$   $\text{Cnidilonic acid } C_{12}H_{16}O_4$  等

芎藭古方中用為婦女之經血病藥，並治頭痛眩暈，齒痛等症，其葉有驅蟲之效。

(十二) 冬蟲夏草

冬蟲夏草或稱夏草冬蟲簡稱蟲草其學名為 *Oridyiceps sinensis*

產於四川雲南西康等省之高山地帶，西康各地均產故亦為康省名貴藥材之一種，每年大宗出口，因其冬為蟲，夏為草，故有冬蟲夏草之名，一般俗說均謂其能蟲草遞變，輾轉循環，以誤傳誤，即古代本草上亦多謬說，如唐容川本草問答載云「冬蟲夏草，本草多不載，今考其物，真為靈品，此物冬至生蟲，自春及夏，蟲長寸許，粗如小指，當夏至前一時，猶然蟲也，及夏至時，蟲忽不見，皆入於土，頭上生苗漸長，到秋分後，則苗長三寸，居然



草也，此物生於西番草地，遍地皆草，莫可辨識，考其說實與腐草化螢，陳麥化蝶之謬見，同出一轍，今有科學之研究，無復信此俗說矣。蓋所謂冬蟲夏草者，實爲蟲菌合成之體，爲一種寄生菌之類，寄生於昆蟲體軀，此種昆蟲係蛾類蟄藏土內越冬之幼蟲，菌種伸入其體後吸取其養分，以自營養，菌絲發育於蟲體內，往返穿結，俟幼蟲漸長，蠕行地下，形如蠶，色黃而褐，此時卽誤傳爲「凌冬苗葉萎枯，而化爲蟲」之說，迨至春夏之交，菌絲充滿蟲體，養分亦盡，卒致蟲斃菌長，遂自蟲頭部長一黑色之擔子梗，茁於地面，卽爲蟲草，雜生於蔓草間，不易發見，擔子梗既出地面，梗端卽生孢子，隨風播散於地下，再待機會寄生於另一昆蟲，川康一帶土人採掘蟲草者，須伏地而側視之，始可尋獲，於秋分後如有微雪，據聞採掘蟲草者，祇視雪中數寸無雪處，一掘掘起，卽能發現蟲草，凡經驗豐富之藥伕子，盡一日之力，亦可得蟲草百餘枝，值洋一二元，西康蟲草年產約數萬餘斤，專銷渝漢滬粵等地，每担於康定市上約值六百餘元，蟲草爲古方中之補藥，謂其功比人參，故舊法常以燉鴨食之，爲大補劑。

### (十二) 雪蓮花

雪蓮花或稱雪荷花爲西康高山地帶之一種特產，此植物有極大之耐寒性，故生於終年積雪之高山上，採集不易著者在康定市上購得者價昂貴已曬乾，僅能窺其外形之大概而已，後雖高上探得數株，但亦已枯萎，歸後考諸典籍絕少記載，僅錄趙學敏著本草綱目拾遺花部，曰：雪荷花，產伊犁西北及金川等處，大寒之

地，積雪春夏不散，雪中有草類荷花，獨莖，亭亭雪間可愛。又曰較荷花略細，其瓣薄而狹長，可三四寸，絕似筆頭云。浸酒則色微紅，彼處土人服之，爲助陽要藥云。又曰雪荷花產地有天山，春夏積雪，雪中有蓮，以產天山峯頂者爲第一，然不可得，山腰次之，其生也有雌雄，土人採乾之成對以市，性大熱，能補陰益陽，老人陽絕者，浸酒服，能合八十者皆有子。

灤陽消夏錄載：塞外有雪蓮，生崇山積雪中，狀如今之洋菊，名以蓮耳，其生必雙，雄者大，雌者小，然不並生，亦不同根，相去必一二丈，見其一，再覓其一，無不得者，蓋如菟絲茯苓，一氣所化，氣相屬也，凡望見此花，默往採之則獲，如指以相告，則縮入雪中，杳無痕跡，卽劇雪求之不獲，草木有知，理不可解，土人曰山神云。

趙橘黃氏著祁州藥誌載：趙氏於北平藥肆購得之雪蓮花，考訂其品種，計分二種，然均來自中國西部高原地帶，茲摘錄趙氏之記載，俾資檢討：

#### (甲) *Saussurea Sorocephala*, Hook. f. et Thun

產於西藏之西部及喜馬拉耶，帕米爾，阿爾泰等高山上，生活於冰雪之中，據 Hooker 氏報告，本植物特別矮小，呈一簇形，無莖，或甚短，具甚厚之絨毛或綿毛，葉長一·五—三·〇 厘米，倒卵披針形，或長橢圓倒卵形，稍尖頭，全緣，或鈍齒牙緣，頭狀花露出，其花莖在成長時卽中空，並在頭花部下，特別廓大，總苞片披針形，有絹絲樣之光澤，瘦果細狹，具五稜，外層冠

毛粗糙，多數，少數，或者無之，供藥部份，即本植物之乾燥花部，質極輕鬆，無甚氣味。

(2) *Saussurea involucrata* (Kar et Kir) Febrsch var

原產於西伯利亞，新疆，而藥肆則謂來自西藏，供藥用者，乃本植物之乾燥花部，全長八—九釐，以二—三層膜質狀之上部葉（總苞葉），向四周開展，徑達五—六釐，包裹十餘個頭狀花，略成聚傘狀，花莖長四釐，徑六釐，扁圓形，中空，外面淡褐色，乃至帶赤褐色，皺縮而成直稜及直溝，達於上部葉之地位而漸廓大，葉質菲薄，乾燥品褐色乃至淡褐色，長五—六釐，倒卵披針形，或長橢圓倒卵形，稍尖頭，全緣，被上部葉包圍其中者，有十餘個之頭狀花羣，聚集其間，各有獨立之總苞，總苞片膜質淡紅褐色而帶絹絲樣光彩，長橢圓披針形，長一·三—一·五釐，徑二釐，尖端有赤褐色之附屬物，延長而彎曲之，小花筒狀，類紫褐色，前端有深裂，冠毛分二列，內列爲羽狀，白色而微褐，亦帶絹光，瘦果黑色圓柱形，稍稍彎曲。

綜觀上述記載，仔細取著者於康定市上購得之乾燥雪蓮花考究之似與第二種 *Saussurea involucrata* 相類似，但不敢遽斷，據趙氏謂產於西伯利亞，新疆，而藥肆中則得自西藏，西康與西藏毗連，或即來自西康者亦未可知，因康藏藥材一部份經甘陝等地而達於華北各省，故藥商僅知其來自西藏也。

本品之主要用途，爲一種壯陽藥。

(十四) 杜仲

杜仲或稱思仲，木綿，玉絲皮，亂銀絲等名，係大戟科 (*Euphorbiaceae*) 植物 *Eucommia ulmifides* 之樹皮，原產於川鄂黔滇等省，於西康之雷雅二屬各縣亦產之，爲山野自生之喬木，高二三丈，葉長橢圓形，先端漸尖，基部楔狀，表面頗平滑，背面之脈上有毛，花與葉同時開放，雄花與雌花出自一芽，腋生，雄花有簇生多數之藥，雌花爲兩雌蕊合成，子房一室，果實有翅，於九月間成熟，杜仲之樹皮可供藥用，自生長數十年老樹之樹幹上剝下者品質較佳，藥肆中所售之杜仲，即爲切取之樹皮，呈暗褐色，折斷之，則有白色蠶絲狀之纖維相連不斷，其絲質柔韌，不易切斷。

探皮於五月至九月間割剝最爲適宜，過此則不易分割，其皮得自樹幹之中段者，皮厚而細糯，枝根之皮品質較遜，市上所售以外皮細結，內皮光黑，中層絲厚，扯之韌長者最佳，杜仲以產四川者品質優良，浙閩各省雖皆有產，則質鬆皮粗，皮薄絲少，所謂非道地貨也。

杜仲用作強壯滋補藥。

(十五) 牛蒡子

牛蒡遍生於西康各地，既著者足跡所至，無不見道旁生長甚密，牛蒡子本名惡實，李氏綱目一名大力子，其原植物學名爲 *Achium Loppa L.*，屬菊科，藥用爲其種子，爲越年生草本，莖高，葉巨大，呈心臟形，疎齒芽緣，背面密佈白色之綿毛，極粗糙，初夏時自葉間抽出花莖，梢頭開多數暗紫色之頭狀花，而作繖

房花序，總苞球形，苞片針狀，果實爲瘦果，短而有鉤，易附他物，牛蒡子即採其瘦果乾燥而取出其種子即得，普通長六—八耗，幅二十三耗，厚約一耗，長倒卵形，表面呈淡褐色，有褐色之小班，並有顯著之助脈，前端闊大，凹入，作圓盤形，徑約一耗，橫斷面爲長橢圓形，縱切面以放大鏡檢視之，見其內部充滿半透明之白色胚乳，近於基部，有胚芽。其主要成分含有一種配糖物 *Artin C<sub>2</sub>H<sub>4</sub>O<sub>6</sub>* 及脂肪油 *Physicoid* 等，其功效孟說食療本草論牛蒡子曰：炒研煎飲，通利小便，李氏本草綱目則曰消斑瘡毒，故牛蒡子在古方中實爲散風除熱解毒之要藥。

牛蒡之葉，俗稱大夫葉 (*Folium Bardanae*) 在中國北方藥肆中亦有出售，乾燥捲疊，質脆而類似乾荷葉之清香，略帶苦味，北方民間泡葉作含漱水，外用敷瘡，能退炎消腫，藥舖中常用以製膏藥。

牛蒡根在中國古籍上亦作藥用，但於日本則視爲富於滋養分之一種食用植物，故民間盛行栽培之。

#### (十六) 獨活

獨活古稱獨搖草，獨滑，天名精等名，原產於中國西南各省，西康全境均產之，古本草中以獨活與羌活誤認爲一物，如李時珍本草綱目云，獨活以羌中來者爲良，故有羌活，胡主使者諸名，一物二種也，正如川芎，撫芎，白朮，蒼朮之義，入用微有不同，後人以爲二物者非矣。其實據前科學之考訂品種，獨活羌活實非一物，乃係同屬二種也，均爲白芷屬 (*Angelica*) 植物，其

學名產西康之獨活爲 *Angelica grosserrata* 羌活爲 *Angelica Sylvestris* 均屬繖形科植物，由此觀之，故昔日之謬說，今則明矣。但因獨活羌活效用相似，舊醫亦有彼此代用之。

獨活爲山野自生之二年生草本，春季抽苗，莖葉粗大，葉面富毛茸，夏日莖高達六七尺，葉柔軟，爲分枝數回之羽狀複葉，作橢圓或卵圓形，前端尖，邊緣鋸齒，其葉鞘頗大，秋季於枝梢簇生多數小白花，作繖形花序排列，實作橢圓形，根可作藥用，挖取其生長二年者，新鮮時呈白色，臭氣甚烈，曬乾者，爲不整形之塊，根頭部較粗大，附有多數支根，根頭部有顯明之橫皺紋，並帶有莖及根出葉之殘基，文根多縱皺紋，折斷面呈纖維性，外皮作灰黑色，多裂隙，內部呈淡黃色，質輕，味苦而帶芳香性，並具有弱刺激性。

獨活於川南一帶大都係人工栽培，用種子或分根栽植均可，惟後者成長較速，二年後即可收穫產西康者均係野生，於秋間採根曬乾，即可作藥用。

獨活爲治痛風症之要藥，並具止痛之效。

#### (十七) 柴胡

柴胡於西康關外各地均產，康定城區之郭達山跑馬山均生長甚密，屬繖形科 (*Umbelliferae*) 植物，學名爲 *Bupleurum falcatum* L. 繆希雍本草經疏論柴胡有二種，一種色黃白者名銀柴胡，色微黑而細軟者爲北柴胡，且功用不同，但本經並無二種之說功用亦無分別。

柴胡產山西陝西等省者尤為著名，係一年生之草本，山野自生，二三月生苗，甚香，莖青紫堅硬，微有細線，葉似竹葉，而稍狹小，亦有似麥門冬葉而短者，七月間開黃花作繖形花序，根淡赤色，略似前胡，可供藥用，秋間掘根曬乾，供藥用之部份長約五—一〇釐，分根頭，主根，細根三部，根頭部帶有莖及根出葉之殘基，支根則已除去，主根部有縱橫皺紋甚顯著，根頭部有橫皺紋，易於折破，呈纖維性，莖之橫斷面內部充滿，外部淡黃褐色者為皮層，甚薄，內部呈淡黃褐色而帶類白色者占大部份為木部，有放射線紋，莖之四周有根出葉，其橫斷面略似新月形。柴胡之有效成分，據前人研究報告，為含一種 Saponin 及揮發油等，其功效可作解熱藥。

## (十八) 吳茱萸

吳茱萸係芸香科 (Rutaceae) 植物 *Evodia officinalis* Dode 之果實，原產於浙，贛，鄂，皖，蜀滇等省，西康之瀘定縣境內亦產之，其他康北一帶凡著者所經之地未見有生長，此植物之分佈地帶約於海拔一〇〇〇至三〇〇〇呎之間，為野生之喬木或灌木，高達丈餘，樹幹直立堅實，樹皮光澤，枝展開作十字形，嫩枝表面有短柔毛，葉對生，小葉有短柄，卵形或橢圓形，先端漸尖，基部楔形或潤楔形，葉表面除中肋外無毛或在幼時疏生有毛，背面有軟毛，五六月間葉腋開黃綠色之小花，果實為小蒴果，結於肥柔嫩枝之梢頭，纍纍成簇，帶紫紅色，乾後變黑色，外皮厚似革，作五稜，表面用放大鏡視之，能窺見無數油腺之小孔，內分

五房，每房有種子二枚，果實辛辣，每年九月採集陰乾，於藥肆中出售者帶有果柄，含有揮發油，其主要成份為 *Evodiamin* C<sub>11</sub>H<sub>17</sub>N<sub>2</sub>O, *Rutecarpin* 等，其效用本草綱目載：「開鬱化滯，治吞酸，厥陰痰涎頭痛，陰毒腹痛，疝氣血痢，喉舌口瘡，」此記載頗合近代學說，因吳茱萸可作健胃驅風藥，並帶收斂驅蟲之功效也。

## (十九) 曼陀羅

曼陀羅為近代醫藥上廣用之品，中華藥典中亦收載之，遍生於西康各地，尤以瓦斯溝至瀘定之間，佈生原野，既隨處可見，曼陀羅屬茄科 (Solanaceae) 植物，西康產者其學名為 *Datura Stramonium* Linne, 亦為中華藥典法定之品，本品之花葉種子等均可供藥用，別名風茄兒，山茄子，佛花醉仙桃，悶陀羅華等，為一年生之草本，野生，而於華中各省亦有栽培者，春日抽莖，高達三四尺，如於土地肥沃之處，著者亦有見高六尺餘者，分枝稀疏，莖直立，圓而光滑，葉互生，呈卵形，有長圓形之葉柄，長約一〇—一五釐，上端尖，基部呈不等邊形，葉緣有不規則之彎鋸齒，上面暗綠色，下面淡綠色，晚秋開放喇叭形之白花，花冠頗長有突起五，朝開夕萎，花後結實，為裂果，大可寸許，橢圓形，外密生尖刺，中藏扁平形之黑色鬼子無數，全植物均有藥效，臭特殊，微具麻醉性。曼陀羅藥應用尤多，大都於花後採集之，種子等則於九月間採之，本品之有效成分為阿託品 (Atropin) 與菲沃斯鹼 (Hyoscyamin) 故其效用與顛茄 (Belladonna) 略似，有

麻醉神經之作用，故能助睡，且能制阻氣管迷走神經，使枝氣管之肌肉組織弛緩，常用於枝氣管炎，喘息症等，尤見神效，普通將曼陀羅研成粗粉，捲入紙烟中，令患喘息症者吸之有效，亦有將曼陀羅葉浸於硝酸鉀霧液中，取出令乾，燃燒之，薰其烟霧，亦可治喘息，故曼陀羅大半用於呼吸道鎮痙藥，此藥無論作內外科之用，均能減痛，如表皮生瘡疼痛，以曼陀羅葉之粉末調水塗之，即能止痛，內服大量則致中毒，曼陀羅子之毒性較其任何部份尤烈，且含脂肪油極多，故不易製成一含量正確之製劑，著者此次過道孚縣時，該縣戴縣長告以趣事二則，據云當地土人深知曼陀羅子多服能鬧人（川語中毒之意）其次，有居留該地之漢人某，知此藥能解阿芙蓉癖，於是廣為宣傳，其法頗簡單，乃取成熟之曼陀羅子研細後，於發烟癮時用水沖服，可漸次遞減其量而至戒絕，一時頗為風行，但用者不知其量，形因服量過多而致中毒斃命者時有所聞，故其後不敢盲目嘗試矣。又云，當地有土人某，異想天開，以其種子富有油分，故榨取之，作燃燈之用，因光亮異常，實遠勝於酥油燈矣，晚間一家老小聚談室中，以曼陀羅子油燃燈取亮，片刻，家人均覺頭昏目眩，而有如酒醉者，次日，有人告以此種子有麻醉性甚劇不可用，始知昨晚之頭昏目眩乃曼陀羅油之作祟也。

### (二十)木通

木通遍生於西康各地，屬木通科 (*Lardizabalaceae*) 植物其學名為 *Clematis grata*, Wall. 落葉藤本自生山野，枝梢延長，纏於

他樹而繁茂，葉互生掌狀複葉，由小葉五枚攢集而成，其五葉中，大小不一，大抵依次遞減，或舊葉大，新葉小，呈倒卵形，先端凹形，基部圓形或闊楔形，葉背面帶白色，初夏新葉初生，即抽花莖，花有淡紫色與白色兩種其花朵皆下垂，花瓣三片，臭芳香，可供觀賞，果實為漿果，長橢圓形，徑一寸長二寸許，熟則縱裂，現出白瓢，果實味甘可食，其莖莖可供藥用，外皮呈灰褐色，中有無數之細管，橫切面視之，更為顯明。

古方藥品考載以古稱通草即今木通，本國產者形如防己皮灰色，截之作菊花紋，肉褐色，味微苦 後世方書中所稱通草，乃為通脫木，此二者之名稱，不可混用也。

木通含一種配醣物名 Akabin ( $C_8H_8O_2$ )。經加水分解後生成 Akabi semia  $C_8H_8O_2$  與葡萄糖常用作利尿藥，並有通乳之效。

### (二十一)黃柏

黃柏或稱黃蘗，產於榮經等縣，為山野自生之落葉喬木屬芸香科 (*Rutaceae*) 植物，其學名為 *Phellodendron Amurense* 樹高達四五丈，葉對生，長橢圓形，表面呈綠色，背面帶白色，夏季開黃綠色之花，花係單性，雌雄異株，果實球圓形，熟後變黑色，黃柏之樹皮可供藥用，外面呈黃褐色，有深裂痕皺紋，內面作黃色而光滑 黃柏產榮經等縣也大都係野生，偶有農民於其居屋邊隙地栽植之，數量極少，最多一二株，黃柏以蜀中產者皮厚色深者為上品，其所含成分與黃連相似，亦含大量之小蘗鹼，

(Cerberine)服後能刺激胃壁，增進胃液分泌，旺盛食慾，使消化機能增強，故為強壯健胃藥，外用作點眼藥，皮膚病藥等，土法於四五月內剝取老樹之皮，經發汗後使皮捲縮，亦有用酒製，鹽製，蜜製者，治療上功用稍異。

## (二十一)秦芩

秦芩於西康全境均產，屬龍胆科 (Gentianaceae) 植物，其學名定為 *Gentiana Gninguenervia* 原產於陝西之漢中一帶故稱秦芩，自生於山野草地，莖四五寸，葉婆婆，莖梗俱青，表面光滑，互生，夏間開紫色花，亦有作黃白色或淡黃色者，花後結子，其根可供藥用，極肥大呈黃色或淡褐色，長尺許，左右分歧，互相交糾，粗細不等，主根附有多數支根，表面羅紋相交，破折面纖維狀，橫斷面有多數裂隙，皮部褐色，木部淡褐色，髓部呈類白色，臭特異，味苦。

西康各地於八月間掘根曬乾，用麻繩打捆，運往康定，但因運費浩大，售價低廉，故常孔道一帶之地，除有人挖取外，其餘如瞻化白玉各縣，雖秦芩遍地皆生，因運輸不便致無人問津矣。

秦芩古方主治寒熱，寒熱，風濕，肢節痛，及黃疸等症，具下水利小便之效，故秦芩似有鎮痛利尿作用。

## (二十二)熊膽

熊膽 (Bear Gall) 為熊之膽囊，可作藥用，熊為獸類之一，西康各地深山巖谷間均生長之，常見者有一種黑熊，俗稱狗熊，於西康，川西各地，北至松潘，以及理化之西南等地，凡有森林之

山地生長極多，熊所居之高度，大部須視農產之情形而定，因其喜食玉蜀黍之穗軸及其他農作物，同時因限於氣候，故熊之所居，大概在二千公尺內外最多，黑熊體肥滿頭大，額闊耳殼短圓，鼻端略鈍，眼露凶光，嘴突出上唇，中央有分裂，四肢短，後肢較長，各生五趾，具鉤爪，爪不能伸縮，尾短小，毛深密而剛硬，肥壯者毛呈有光亮之黑色，腦前有白色繸叉形之紋，下顎有白點，口部黑褐色，體長約四五尺，喜居多岩石之山林中，如樹洞土窖中，晝隱夜出，至冬季則蟄居乾燥之岩洞中極少出遊，其食料凡含澱粉之根塊及樹林中之各種果實及各種植物之嫩芽均為其主要食品。

西康尚有一種馬熊，體軀較黑熊巨大，且凶野異常，多住於草原相接而限度較高之林木帶，此二種熊之胆囊均可供藥用。

熊胆產四川西康雲南者為上品，獵戶獲得熊後，剖取其胆囊，以細竹片挾持膽囊，文火炙四五日，再懸通風處十餘日，俟乾，內部胆汁漸凝，乃加以微壓，令扁，即可出售。

熊膽呈橢圓形，外面作淡赭色，如皮革，囊口附着纖維質，內部附有金黃色之細粒，味極苦。

熊胆主治腹痛，諸瀉，癩狂，瘡疾，痢疾，殺蟲，止嘔，治疥疾，驚癇，妊娠腹痛點眼去翳，塗痔止痛，常用作健胃，殺蟲鎮瘧與膏藥。

熊胆於西康關外各地售價較賤，以大小評價，大者每個約值藏洋八九元，小者僅值藏洋四五元，康定市價每兩約值國幣七八

元，但因出產無多，價值昂貴，市上偽製者頗夥，往往以豬胆牛胆等混充，魚目混珠，藉圖漁利，購者須謹慎選擇。

#### (二十四) 茴香

茴香或稱小茴香爲繖形科 (Umbelliferae) 植物 *Foeniculum Vulgare*, M. 之成熟種子，於甯雅二屬各地及道孚縣一帶均有人工栽培者於西康關外尚有一種野生茴香，枝葉均較人工栽培者矮小，其學名相同，此種野生茴香除道孚外其他各縣亦多見之，爲多年生之草本，具多溝小莖及闊軟木髓，葉互生，爲多裂狀，基部具鞘，花具兩性，排成繖形花序，果爲乾果，分離爲二裂果，可供藥用或作調味料。

茴香之成熟果實，爲一種雙懸果，呈微小之長圓柱形，長約三—一〇耗，直徑約二—四耗，外面現淡綠黃色，無毛，頂端有殘存之花盤，下端有長約三—一〇耗之小果梗，易使分離成兩個裂果，各裂果之背面，均有五條顯著之肋狀線，各肋狀線之間，又各有一波形模糊之副肋狀線，臭特異，佳適，味強烈，甘，香，茴香之果實含豐富之揮發油，即稱茴香油，爲淡香色之液體，臭似茴香。茴香或茴香油常用作芳香矯味藥，並具有興奮驅風之效。

#### (二十五) 藿香

藿香係唇形科 (Labiatae) 植物，學名爲 *Lycphanthus rugosus* 於西康道孚縣屬各地漢人均栽培之，康人亦有栽植者，因其具有

醫 育

香氣，故除作香料外，大都作供奉神佛之用，野生較少見，因道孚縣城一帶氣候和暖宜於此植物之生長，故著有所見者，均枝葉高大，生長繁茂，藿香爲多年生草本，高四五尺，最高者達八九尺。莖方，葉對生，作長心臟形，前端尖，邊緣有鋸齒，夏月於莖梢叢生青紫色唇形花冠，花作穗狀，其莖葉均有強烈之香氣，可供藥用，藿香栽植之法，氣候宜溫暖，熱則不宜其生育，土地宜選擇土質肥沃之砂質土，種地選定後，整手着地，先作溫熱之苗床，使土面細碎鬆鬆，於清明前後下種，苗床上蓋蘆灰，待其發芽生長，再移植之，藿香亦有用分切栽種者，只須分切其莖，插於土內，俟生長即可，不需移植，栽植藿香須勤於灌水，使地土溼潤，宜於生長，肥料以人糞尿爲最佳，當施肥時應先以水混和至稀薄，使適度，不宜過多，採集藿香普通於花開葉大時行之，約於農曆五六月，此時生長最茂，尤爲止長期採集，正適其當，採後曬乾即得。

#### (二十六) 羌活

羌活產於西康關外各地，川康各地產者均爲上品，係繖形科 (Umbelliferae) 植物 *Angelica sinensis* 之根，與獨活不同，爲同屬二種之植物，自生於於坡之地，或山野川谷之旁，草本，春季抽苗，葉互生莖高六七尺六月間開黃色，或紫色之小花數百攢簇如蓋，花後結實，其根氣烈微香，氣味較獨均爲猛烈，八月間採根曬乾，可供藥用，用葭茂盛即可運銷各地。

二九

羌活主治中風頭痛及痛風症等。

### (二十七) 蒼耳

蒼耳或稱葉耳，西康各地均產，其原植物爲 *Xanthium Strumarium*, L. 屬菊科 (Compositae) 之一年生草本，全莖高二三尺，全株密生短剛毛，葉互生，廣三角形，銳頭，心脚，邊緣有缺刻及鋸齒，具葉柄，夏日梢頭及莖端俱開白綠色之小花，花分雌雄性頭狀花，雄性頭狀花，多數頂生，雌蕊退化，雌性頭花在下部，花後結實，蒼耳子即採取能植物之果實而乾燥者，爲青灰褐色之瘦果，兩端稍尖，呈紡錘形，一〇—一二粒，徑五粒，前二端有二嘴，有互相接連者，亦有離開者本全面被以無數之鉤刺，長達一—二粒，疏密不定，熟則刺愈堅剛，長鈎著於動物之體上而散佈其種子，故於博物志載「洛中有人驅羊入蜀，胡菓子多刺黏綴羊毛遂至中國，故名羊負來」其實於秋季成熟後採之，無特殊之臭，古方蒼耳子主治風寒頭痛（有解熱發汗之效），風溼周痺，四肢拘攣痛，惡肉死肌，李時珍本草綱目論蒼耳子曰：「炒香浸酒服，去風補益，自蒼耳子中榨取之油可治癩瘋病，故近人頗多研究者，他日如有成就，則可代大楓子油以治癩瘋病矣。」

### (二十八) 丹皮

丹皮或稱牡丹皮，產於雅江九龍等地，爲毛茛科 (Ranunculaceae) 植物 *Paeonia moutan*, Sims. 之根皮，牡丹於華中各省均產大都栽植以供觀賞者，於西康之雅江九龍一帶均係野生，爲落葉灌木，高約三四尺，葉作重複羽狀，小葉有二三片，深缺刻，初

夏開鮮豔美麗之花，有單瓣與重瓣，色有紅白紫等，花後結莢實，中有黑色如豆大之種子，其根皮可供藥用，普通於八月間剝取生長二三年之根皮，晒乾，根皮作圓筒狀，木部已除去，外面呈暗褐色，有皺紋，內面呈淡紅色，皮部厚約二—三粒，圓筒直徑約六—一—一耗，長約二—一五粒，皮部橫生不整形之孔甚多，破折面平坦，有時稍具纖維性，呈淡褐色或紫褐色，味微苦，而爽快，舌端稍覺刺激性，全體具香氣，供藥用之丹皮以取自野生者爲佳，藥市上選擇以枝條之粗細大小而定售價之貴賤，並分各種等級，名目繁多，不及細載。

丹皮之主要成分含一種  $\text{Paeonol C}_9\text{H}_{10}\text{O}_2$  具有芳香及辛味，其功用主治寒區中風，關節炎，腰痛癩癩，亦有用作強壯藥者。

### (二十九) 苦楝子

苦楝子即金鈴子，或稱川楝子，楝子，爲楝科 (Meliaceae) 植物 *Melia azedarach* L. 之種子，其花葉根皮亦可供藥用，產於榮經漢源，宜東等地，爲落葉喬木，高四五丈，直徑二尺許，老者高七八丈，直徑達三尺，枝條肥大而廣展，葉於五月下旬開放，但脫落時亦較他樹爲早，互生，爲二重至三重之羽狀複葉，長約二三尺，有多數小葉，作長卵圓形或披針形，長寸許，前端尖銳，基部圓形或鈍形，邊緣鋸齒，深淺不整齊，嫩葉兩面初有灰褐色之粉，後漸脫落，表面呈鮮綠色，葉背能見其凸起之葉脈，側脈終於鋸齒頭及齒底，葉柄大而圓，花亦於五月下旬與葉同



時開放，花序爲複總狀，爲淡紫色五瓣花，有香氣，果實九月黃熟，內果皮木質，褐色，內分六室，每室藏橢圓形黑色之種子一枚，可供藥用。古方金鈴子治疝氣，止腹痛，殺蟲治瘡，有健胃之效，據近人研究其所含成份與苦木 (*Gussia Wood*) 相似，係一種苦味資，故用作苦味健胃藥，服後使與奮胃壁蠕動，旺盛食慾，並用作驅殺腸蟲，其樹皮之煎汁，可注射殺菜蟲，或爲殺蟲藥，

### (三十) 沙參

沙參係桔梗科 (*Campanulaceae*) 植物 *Adenophora polymorpha* Ledeb. 之根產於甘肅化一帶，形如泡參，惟沙參莖上有茸毛，採藥者藉此以分別之，沙參種類極多，春日抽苗，莖高二三尺，葉呈廣披針形或長卵圓形，先端尖銳，邊緣有細鋸齒，各葉皆輪生，夏秋開青紫色或淡紫色之花，排列作圓錐狀花序，花後結實，根莖均含有白汁，折斷之即行滲出，根可供藥用，細長表面具有橫皺紋，外面呈淡黃色，內面則呈白色，質輕鬆，味微苦，其根生沙地者，長尺餘，黃土地者則短而小，根其秋後掘出，用水洗之，再曬乾入藥，沙參以條細質堅，皮光潔色白潤澤者佳，主治寒熱咳嗽，亦用作祛痰藥。

### (三十一) 赤芍

芍藥有赤芍白芍兩種，白芍多栽培者於西康較少見。赤芍則於西康關外各地野生甚多，白芍開白花，又名金芍藥，赤芍開紅花，或稱木芍藥，屬毛茛科 (*Ranunculaceae*) 其學名爲 *Paeonia anomala*, L. 係多年生草本，春開自根部發出紅芽，漸漸成長，至

夏季則莖高二三尺，葉爲複葉，三枝九葉，小葉有頗深之三裂，如卵形或披針形，初夏開大朵五瓣之花，赤色酷似牡丹，鮮豔奪目，故亦作觀賞之用，供藥用部份爲本品之根，外皮呈赤褐色，帶縱皺紋，經約 0.8—1.2 五釐，長約 20 釐，折破面粗糙帶粉狀，皮部赤褐色或淡紫褐色，木部淡黃褐色，微顯年輪及放射紋，中心呈淡黃褐色，味澀微苦，秋間掘根曬乾即可供藥用。

赤芍含有 *Asparagin* 與安息香酸 (*Benzoic acid*) 等成分，具有鎮痛，解熱，調經業作用。

### (三十二) 黃芩

黃芩屬玄參科 (*Scrophulariaceae*) 植物，自生山野產於西康之甘孜，瀘定，冷碛等地，其學名爲 *Scutellaria baicalensis* Georg 爲多年生之宿根草，於春季抽莖，高二三尺，葉似柳葉對生，葉面有毛茸，夏季開紫色或白色唇形花，其根於九月間掘出陰乾，可供藥用，呈褐黃色，倒圓錐形，根頭部徑 1—3 釐，尾部較小爲 2—3 釐，根之全部長約 10—15 釐，於根頭部之破壞處能見其褐色粗糙之木部，折斷面呈纖維性，橫斷面則見污黃色之髓部，頗緻密，又有年輪性之細裂隙，皮部與木部易於脫離，味微苦。

黃芩含揮發油成份，有清涼解熱利尿之效。

### (三十三) 黃精

黃精產於甘孜縣屬之觀音閣一帶屬蓼科 (*Polygonaceae*) 植物，其學名爲 *Polygonatum chinense*, Kth. 湖南廣西四川等省均產之，

隨處可見，為山野自生之宿根草，種類頗多，因產地不一，其形狀亦遂之而異，產西康者莖高三四尺，葉似百合葉，柔薄光滑，有細縱理，長三四寸，五月間，於莖頂及葉腹開青白色之花，作圓筒狀，末粉五瓣，形如沙參花，皆下垂，花後結實，圓形較大，燭子為大，成熟後現黑色，中藏細子，其地下莖可作藥用，黃白色，橫主而有節，歲增一節，積年漸長，年久者更為肥大，黃精於藥肆中常以萎蕤（玉竹，*Polygonatum thunbergii* Morr）混入，其分別之法，則以節之形狀而定之，黃精之節粗大不平，其體質雖燥亦軟，萎蕤則雖有節而不顯，黃精俗名野生薑，蒸之極熟，可所代糧，味甘而厚膩，故本草中又名救荒草，在湘桂一帶極少用作治病者，常作平居服食之品，於秋間採集陰乾後用作滋養緩和藥。

(三十四) 兔絲子

兔絲子別名兔絲子，兔蘆，兔樓，兔蕪，女羅等，原植物名 *Cuscuta chinensis*, Lam, 屬旋花科 (*Convolvulaceae*) 植物，其種子可供藥用，西康之雷雅二屬各縣均產，生於海拔一〇〇〇—一三〇〇呎之間，為山野自生之藤本，春季於地面生絲狀之莖，即纏繞於他植物上而吸取該植物之養料而生長，莖細，葉細小作鱗狀，秋初開花呈赤白色，花後結實，種子長約一·五—二耗，徑一耗，呈卵形。表面光澤，堅硬不易壓破，兔絲子可作強壯藥，古方兔絲子用以補不足益氣力，肥健人，別錄有久服能明目，輕身延年的記載，實有強壯滋補之意。

(三十五) 防風

防風產於甘孜瞻化縣境內溫暖低窪之地，屬繖形科 (*Umbelliferae*) 植物，為山野自生之宿根草，春初抽苗，高約一二尺，葉似胡蘿蔔葉，莖葉俱作青綠色，莖之色較葉尤深，一柄作三椹，各着三葉，夏月於莖端開細白花，中心攢聚作大房，花軸及花梗密生白毛，其根長尺餘，粗如姆指，作紡錘狀，色黃白，脆而易折斷，乾則不脆，味頗適，可供藥用。

防風生長之地約在海拔二〇〇〇—一三〇〇〇呎之間，凡山谷溪流之邊，氣候較為溫暖，宜此植物之生長，土質則以含細砂之輕鬆土地為最宜，每年秋間可掘取其根，曬乾，即可供藥用。防風常用於感冒及痛風，並有鎮痛發汗之效。

(三十六) 升麻

升麻為毛茛科 (*Ranunculaceae*) 植物 *Cimicifuga foetida* L. 之根，產於西康之雷雅二屬各地，均山野自生，為多年生之草本，春季於宿根生苗，莖高二三尺，葉似麻葉，故名升麻，每三枝九葉為一朵，小葉頭尖，長卵形，邊緣鋸齒，初夏於叢葉中抽出獨莖，開花如粟穗，白色，總狀花序，花後結實呈黑色，根供藥用，呈灰黃褐色，橫臥，徑一—二釐，有縱皺紋，常留有莖之殘基，長約八耗，乾燥者極易折破，破面呈纖維狀，橫斷面視之，則皮部呈黃褐色，木部為類白色，有放射紋，味芳香略苦。

升麻之種類極多，東亞各地均產之，因其形狀不同故有細葉升麻，鬼臉升麻，雞骨升麻，赤升麻，大葉升麻，蓮花升麻等名

稱，普通以形似老薑肥大，肉帶褐色，有羅紋者為上品。

升麻於每年秋末自土中挖出，去其莖葉及鬚根，刮除粗皮，晒乾即得。治腹痛，齒痛，寒熱，頑痛，解毒等。

### (二十七) 細辛

細辛於西康道孚縣之菜子坡一帶產之，係馬兜鈴科 (Aristolochiaceae) 植物，其鬚根可作藥用，為多年生之草本，於山野陰濕之地生長尤多，春季自地下莖發生新葉，具長葉柄，葉呈心臟形，末端尖銳，底部凹陷，形似杜衡，無光澤，初夏於新葉間開紫色之花，花朵極小，形似蠶，花向下垂，入秋莖葉俱凋落，根細而直，長三四寸，粗二三分，表面呈淡褐色，內面則呈白色，氣味峻烈，極辛，嚼之味如花椒，而更甚於花椒，藥肆中常以杜衡偽充細辛，因其形狀相似也，且杜衡生產較多，價值便宜，故藥舖往往以杜衡代之。舊法以根苗色味辨別之，如細辛根細，味初不辛，須與大辛烈，杜衡根粗，辛味少，如以其形體分別之，則細辛之葉較薄葉似心臟而前端尖銳，為一年生葉，杜衡之葉厚如革，作卵狀心形，多具白斑，具為常綠草，此區別尤為明顯也。

細辛常用為風痛藥，頭痛咳嗽藥等。

### (二十八) 黨參

黨參係豆科 (Leguminosae) 植物 *Codonopsis Tangshen* (?) 之根產於秦經漢源一帶，栽種者極少，恆多野生，為多年生宿根草，於春季由地下莖上端蘆頭處抽苗，柔枝細長如蔓，枝葉繁茂，葉

之生長尤為稠密，葉片小而薄，主脈甚明顯，皮脈不甚分明，表面呈綠色，具細長之葉柄，葉對生，夏季開豆花形之小花，花後結莢角，初呈青色，成熟後則呈黃褐色，內藏豆形之種子，根長數寸至數尺不等，近蘆頭周圍有多數橫皺紋，其下稍有稀疏之深凹順皺紋，蘆頭上有多數蒂痕，其新鮮者肥白細膩含白色乳汁狀液體，內部少植物纖維，味甘而淡有，土香之氣，嫩如白蘿蔔，切面無空罅，晒乾之，可作藥用。

黨參採集之時間，大都於春初或秋末，春初則於二三月間，於苗未發生前掘之，則以養分充足藥力較強，秋末掘之亦為最適宜之時期，因此時枝莖葉枯萎，正收藏其養分於根也，掘取時須選其生長多年者，其歷年多少，視蘆頭上端橫列凹凸之皺紋，每皺紋有兩層者，則已生長一年，如有多數雙皺紋乃係生長數年之證。其生皺紋之原因，蓋每年氣候寒暖之轉變，其根必榮枯縮漲而生兩層皺紋。自然之變態也。根掘出後陰乾時宜用手隨時揉握之，使皮肉緊貼而堅實。如不用手揉握，則皮肉分裂為兩層，其中虛鬆不堅實，不能久藏，陰乾後用蔴繩打捆，即可出售。

### (二十九) 蟲白蠟

蟲白蠟產於四川之宜賓樂山一帶，最為著名，於漢源九龍等地亦產之，為白蠟樹 *Fraxinus Chinesis* 上一種小蟲分泌於樹枝上之蠟質，剝取而製之，即稱蟲白蠟，與密蠟不同，於漢源九龍一帶製蟲白蠟者較少，其大量輸出，則於立夏前摘取其蟲子，俗

呼「蠟種運銷於樂山宜賓一帶，供製白蠟，聞該地農民得蠟種後，即以箬葉包之，分繫各樹，芒種後子漸卵化，蟲乃出葉底，延緣樹枝，食樹汁，吐涎黏於嫩莖上結成蠟狀，如凝霜，處暑後剝取之，俗稱「蠟渣」再煉化之，濾淨，即得蟲白蠟，為白色之塊碎之文理如白石膏而瑩徹。

蠟樹係漆樹科植物，狀似冬青，四時不凋，五月開花成叢，花後結實纍纍，其蟲幼時白色作色，老則呈赤褐色，乃結苞於樹枝上，大如黍米，紫赤色，纍纍抱枝，宛若樹之結實也。苞內皆白卵，數在百計，漢源九龍一帶，即摘其苞出售，每年收入亦頗可觀。

蟲白蠟為舊醫外科製膏藥之原料，近代工業上亦多用之

#### (四十)油松

西康山嶺綿延，森林分佈甚密，故亦為康省極大富源之一，其中具經濟價值者尤多，然可供醫藥之用者如前述厚樸，杜仲，苦楝子，吳茱萸等生長較少外，其他分佈面積最廣，而對於醫藥上或工業上有間接之關係者，則為康省中部各縣所產之油松。

油松之單純林分佈於瞻化雅江各地，沿鴉鷲江兩岸之地域，其他如丹巴九龍一帶亦產之，學名為 *Pinus tabulaeformis* Crr. and *P. Tabulaeformis* Var *densata* Rehd 油松林大都生於向陽山地，陽光滿射林地，因此土質乾燥，不適於其他林木或雜草之生長，普通其林木高約一五—二〇米尺，直徑四—六米寸，在土質深厚之地，生長高大，而在石礫瘠薄之地，較為矮小，樹身富油

脂，且均為久年老樹，可試割松脂，以便提製松香及松節油等有用原料，然當地人民知識初稚，不知利用天然富源，僅砍其樹幹作夜晚燃光充亮之用，俗呼「松光」，每年消耗量甚大，其餘則乘其自生自滅而已，殊屬可惜。

### 第四章 西康藥材之分佈狀況

西康全省遍生藥材，其分佈狀況，大抵與地勢氣候土壤有關，此次著者所經之地，僅及全省面積四分之一，且因時季過遲，有多數藥材不能採得，故欲研究其分佈狀況，僅能略述其大概而已，茲先以西康全省地勢氣候土壤作一簡單之敘述，再進而觀察藥材分佈之情形。

西康全省幅員廣袤，地勢高下不一，大抵西北高而東南較低，於甯雅二屬各縣，與四川省接壤之區，地勢較低，故氣候土質均與川西各縣相似，宜於農耕，植物生長繁茂，甯屬南部，與雲南接界之區，地勢較高，與西康本部相近，甯雅二屬之高度，平均最高者，在海拔三千餘公尺以上，最低者則於海拔一千公尺上下，本部各縣，地勢，則於高亢之區，山嶺重疊，峻峯插天，冬春積雪不化，其高度往往在海拔四千至七千公尺之間低窪之處，於高山草原地帶，高度僅達三千餘公尺，則氣候和暖，農產豐收，尤於鴉鷲江金沙江兩岸之各地，負山帶河，形勢雄偉，啣啣沃野，如能加以開發，堪稱西康富庶之區也。

西康全省氣候，各地不同，即以著者所經之地而論，有時春

風和煦，溫暖宜人，有時則寒冷砭骨，雖衣裘而不暖，氣候之變化萬殊，雖近咫尺，而溫度往往有四季之別，大體而論，在高山絕頂，積雪不化，人跡罕至，其溫度恆在攝氏零度以下，低窪河谷之處，氣候極溫和，實與江南之三四月相彷彿，全省氣候，以東南部較適宜，於甯雅二屬各縣，氣候各殊，但大致與西川各縣相差無幾，於耕作之地域，河流迂迴，氣候均屬溫和，雨陽調勻，收穫可稱富庶，春冬多風，氣候乾燥，塵沙飛揚，風力極大，每年自冬季以至初春，除略有霏雪外，幾為滴雨不降，此時溫度，如寒冷時，亦可降至冰點，春季晝夜溫度之差頗懸殊，仲春以後，天氣轉暖，夏季伏暑時，亦炎熱異常，但多數地域，仍如初夏之涼爽，一屆秋令，為每年雨量最多之時期，約六七八九數月，降雨次數較多，雨量亦大，此時雨水適宜，空氣潮潤，風流和緩，極宜於作物之生長，但晴雨之間，寒暖之轉變大異，晴天氣候和暖，下雨後溫度即降，大有「雨便冬」之感！

西康本部之氣候，以地勢較高之區域，氣候較寒，如康北之德格鄧柯石渠同普等縣，然近河谷平原之地，雖高度在海拔三千呎以上者，仍溫暖與內地相同，如道孚鎭霍甘致瞻化雅江等縣，尤以雅江氣候較本部任何縣份為暖，由農作物之生長，即可證明其氣候之溫和，如包谷（玉蜀黍）一物，於關外各地，亦有種植者，獨於雅江縣境內，生長高大，其他各縣雖偶有種植然矮小產量不豐，普通春冬氣候最為寒冷，大雪封山，沿山溝渠均行凍結，河流如雅襲江金沙江等，雖水流汎急，亦多凌斷之處，層冰凝滑

，此時不但行旅艱難，常有葬身雪窖之虞，且剛風怒狂，酷寒凌逼，即當地居民亦蟄居寡出，至春末低處積雪漸化，氣候亦漸轉暖，初夏則為雨季，四五六數月雨量較多，寒暖潤濕，宜於植物生長，俟屆秋令，則日朗天清，氣候早晚寒氣較高，至中午則日光融融，溫暖宜人，有時尤為炎熱，故七、八、九月為本部天氣最佳之時節也。

西康之土質，於甯雅二屬各縣，凡稻作區域，均為淺灰色土垠，土粒細而多肥，色灰粘潤，間有沙粒混雜其中，尤於各河流兩岸之地，土地肥沃，物產豐收，麥作區域，為性微粘而重之赤色土垠，此種土中富於鐵質，一經氧化即成赤色之氧化垠，土質亦相當肥沃，凡雨水時，常由高處沖入農田，其中夾有動植物之腐爛遺體及風化之無機物質，能增加下層土垠之肥沃度，故雖當地農民對於作物少施肥料，亦可賴此赤土以補償之，凡地勢較高，於森林滿佈之山地，土垠大多呈褐色，性堅而潤濕粘重，但亦有數地區，夏秋雨水停滯其間，植物之枯葉廢枝，經久腐積，而為肥沃特甚之腐植質區，呈灰褐色，土質極鬆，保存水力特強，然此地區除生長森林或其他耐寒濕之植物外，不能種植農產。本部各地之土質，凡位居大金川，大渡河，雅襲江，金沙江及瀾滄江諸流域兩岸之地，如東部之瀘定丹巴，中部之雅江巴安及南部之得榮等地，均為黑色沙土，地質肥沃，加以氣候溫暖，雨量適宜，故為本部較優良之地域，但如道孚，鎭霍甘致以及康北各縣，雖亦處於諸江沿岸，但因上游地勢較高，氣候寒冷，土質乾燥

，大都爲黃色粘土，故土壤肥瘠不等。

西康藥材之分佈，依地勢而論，則在海拔一千五百至三千公尺之間，生長最富，海拔三千公尺至四千公尺間之高山草原地帶，亦有大量生產，四千公尺以上，於五千公尺以上則較少，同時只限於有耐寒性者，如雪靈芝，雪蓮花，雪茶及冬蟲夏草等。生於高山雪地，但此種垂直分佈情形，不絕對限於某地帶僅能生長某種植物，有時雖在海拔三千公尺之高山草原地帶，而於低窪河谷之地，氣候較其他各地和暖者，雖溫帶或暖溫帶所生之植物，亦能於高山平原之地見之，如仙人掌原係熱帶植物，但於瀘定瓦斯溝一帶生長特盛，因瀘定縣境四週高山夾峙，於大渡河谷最爲溫暖，有時其溫度常較成都爲熱，故有此種適於乾燥地帶植物之生長，由是觀之，藥材之分佈與氣候之寒暖實爲重大因素也。

至於藥物之生長情形，則各不相同。大都與濕度陽光氣候以及土質等關係頗大，如野生黃連不生於高山絕頂，僅生山腰險峻處，喜性陽光，羌活獨活等生於山腰斜坡之地，貝母則於高山草坪最多，知母往往生於岩石之流沙表面，麻黃性喜乾燥，故於康北各縣凡乾燥之黃色粘土地帶，叢生甚密。

## 第五章 西康藥材之產銷情形

西康藥材除少數爲栽種外，大都爲野生，採集者均係漢人，及少數之康人，漢人居留西康腹地者，多數以淘金挖藥爲業，收入富庶，康民從事挖藥者頗少，僅於耕牧之餘暇，入山守獵，得

麝香鹿茸鹿角熊胆豹骨等藥材，售予商人，康人中專有從事此種買賣者，俗呼曰「壩元」，專往各地大小村堡或牛廠之地收買藥材，居民恆將所得與彼，彼則與以茶菸布疋雜貨之類，以有易無，但亦有用金鈔交易者，價甚低廉，而康人之家庭經濟，賴以挹注者不少，漢人掘藥之藥伙子，大都來自川西各地，故其方法與川西一帶相似採集時間大約於六七八九數月最爲適宜，產藥之地，如爲私人所有者，則須酌納山租，但多數爲荒山野地，可任人挖取，不加限制，專業挖藥之藥伙子，因使工作方便起見，有藥棚之組織，普通三四人即可成立，公推其中較富有者爲棚長，俗呼棚老板，棚長且富有挖藥經驗者，凡屆挖藥時期，即由棚長出資購辦日用品，如玉米，鹽巴，米麵，清油，土菸，草鞋等物，一切開支，完全係棚長貸款性質，將來則由藥伙子以藥償還，如應用物件購妥後，即入山搭棚，着手挖藥，藥伙子由經驗之優劣，而分數等級，將來挖得藥材之後，按等級規定交納藥材於棚長，以爲酬勞或爲棚租，並按所用之糧食及日用品，作價以藥償還之，其餘仍由棚長包運包銷，此種情形，在西康本部較爲少見，普通僅於臨近村落之山中，三四人合夥攜帶糴巴，酥油，鹽巴，茶葉等糧食及帳幕，瑣屑門戶，入山挖藥，此種挖藥，入山時間較短，故無須充份準備，隨挖隨售出，收入亦相當豐裕，凡過挖藥時期後，即作淘金工作，終年辛勞，無稍暇咎！

藥伙子將藥挖得後，曬乾或烘乾，加以修治，就近運往各城市求售，其買賣方式，在甯雅二屬各縣城市中，專駐有藥商收買

，或售予各草藥舖，關外各城市中，如道孚、鎭霍、甘孜、雅江等地，著者所見，凡收買藥材者，漢夷人民均有，非為純粹藥商，尙附帶買賣各種山貨，其經營方法，或為以物易物，或為轉運散集，西康各地漢康商人均有，康人貿易較大者，首推喇嘛商，資本浩大，惟其範圍僅限於康藏間之貿易，輸出貨物以茶為大宗，次為布疋，哈達，綢緞，雜貨等。自西藏方面輸入之物，大部亦屬藥材，如藏紅花，藏子蔻，藏香，藏阿魏，藏青藥，藏黃連，藏薄荷，藏棗子等等，並兼販印度之呢絨，及西洋之雜貨，手飾，槍枝等。康人貿易無不直達內地者，漢商貿易均操於川陝商人之手，分赴各村堡收買土產，再運往康定總號出口，藥材方面，在康定有陝西商人設立之雲發藥材行，四川商人設立之大興藥材行，為藥材幫中規模較大者，其營業大抵為內地躉棧，或交易所性質，其他渝幫商人，亦有數家專營收買西康出產之各種藥材。但麝香之交易，另成一幫，在滬漢各洋商行家，都於康定設立麝香字號，專收買麝香運銷國外，尙有所謂香金幫者，全係陝西山西商人經營，專以赤金麝香二物為貿易之中心，資本充實，規模宏大。

至於藥材運銷情形，西康以康定為商業中心，各種進出口貨物，集散之地，大宗藥材自各地運往康定再轉運出口，商路運輸，亦以康定為中心，普通分南北兩路，在康定設有關卡，故由康定至西康內地或赴西藏者，俗呼為「出關」，而由西康腹地至康定者，謂之「入關」，各種貨物，不論出關運銷關外，或入關集

中於康定者，均得徵收捐稅。

西康南路由康定出南門，為遜清時入康之官道，迄今尤為康藏交通孔道，踰折多山，趨雅江理化義敦巴安，至甯靜察雅昌都而至西藏，北路亦出康定南門，踰折多山，後趨道孚鎭霍甘孜，向西以至德格昌都而達西藏者，此一線包括鄧柯石渠白玉瞻化等縣之地，另有二小路，一由康定出北門，經中谷新店子，越大砲山，而至丹巴。一亦為南路，乃至九龍德榮定鄉稻城貢噶諸地，各路行旅連貨，專賴牛馬之力，各種藥材由關外各城市商人收買後，用生牛皮包縫，雇騾馬牛幫馱運，往往聯合數幫押隊進行，運費以每站計算，騾馬每匹約藏洋二元，載重約百斤左右，有騾牛幫運輸，組織大略相同，惟行程較騾馬更為遲緩，且載重亦輕，運費亦賤，每站僅藏洋一元，即可，惟關外運輸貨物，不論騾馬牛幫，凡貨物均須用生牛皮包縫堅固，因關外商旅，往來常以月計，沿路牛馬衝撞，鮮有完好者，更以雨雪侵蝕，洪流漂沒，人馬顛躓，破損霉爛，在所難免，因此俟運至康定，成本已提高數倍，在康定集合後，一部份由南路運往雲南之阿嶺子，以達緬甸，直接銷往國外，大部則由川康路運至雅安，至雅安後或連往成都，或由水路自青衣江經夾江，樂山，犍為，宜賓，瀘州，合江，江津，而達於重慶，由康定運往雅安之藥材，亦賴人力或獸力，一切組織與關外不同，藥夫大都係漢源及雅安各屬之農民，在農閒時唯一之副業，其負重力量，頗足驚人，年壯者能負至二百數十斤之多，惟負荷既重，且山路峻險，行程遲緩，每日僅三

四十里來去所負貨物，由雅安往康定者，大都為茶包，雜貨，菸類，糧食，鹽巴等。由康定至雅安者，則以藥材為大宗，尚有一種馬脚子，為康定以東運輸之利器，並無幫口之組織大抵均為榮經漢源一帶之農民，孔家有馬匹者，皆可營運，載重頗大，運貨時較關外騾馬幫不同，無須在原野露宿，因川康道上沿路均有馬脚店，借宿，並供給飼料，運費以貨物之斤數計之，僱價頗廉。

大宗藥材運抵雅安後，在雅安為各幫藥商雲集之處，並有較大之藥行，藥棧，收買後，在雅安加以修治，另行包裝，或原包由水路運往重慶，或運至成都銷售外省。

西康藥材之產量，向無精確統計，著者在康調查時，曾向各地縣政府索閱該項資料，承見示各種表冊，但對於藥材產銷情形之記載，頗為簡略，且遺缺不全，自西康建省委員會成立後，經濟組方面編製各種統計表格，較為詳細。

## 第六章 改進西康藥材之管見

開發西康，建設西康，雖為偉大艱難之任務，奈康省蘊藏最多，天賦獨厚，建設生產，苟能澈底施行，收效必宏，就以藥材一項觀之，產量豐富，價值低廉，唯因交通梗阻，文化低落，以往少有注意及之，即從事斯業者，亦泥守舊規，不事改進，因此

西康藥材之產銷情形，日有沒落之勢，當地抗戰期間，開發醫藥資源，尤為當前急務，以求全國醫藥材料之自給，則前線負傷健兒，賴以醫治，後方民衆康健，得以保障，此不但供目前之急需，亦可杜塞大宗漏卮，今西康建省伊始，在此建設新西康呼聲之中，以開發富源，為其首要任務，藉以發展經濟，鞏固後防，當局有見及此，用意至善，藥材為西康重要富源之一，尤為大宗出口之貨品，亟宜設法改進，以助成本省經濟建設之目的，茲依著者調查結果，對於改進西康藥材之方針，略抒管見，以當蕪蕪：

### (一) 籌設西康省立製藥廠

西康既為出產藥材豐富之地，則應就地設廠製造，以謀切實改進，而使國內外醫藥界之需，並能增加本省經濟收入。茲關於設立西康省立製藥廠之要點，舉其犖犖大端，分述於后：

(1) 利用土產藥材仿製西藥：西康藥材中大黃，當歸，黃連，貝母，麻黃，曼陀羅等等，已經研究確定成份，且又為近代醫藥上廣用之品，按我國出口藥材，多數供西藥之原料，每年輸出，為數匪細，一經提煉，製成精品，運售我國，其售價恆在輸出原料價格數倍乃至數十倍以上，即以大黃而論，我國每年出口額甚鉅，茲據海關報告，民國廿五廿六兩年之出口數列表如左：



國別	數量(公担)	價廿五年(國幣)	數量(公担)	價廿六年(國幣)
緬甸	一	一八	五	二二七
古巴	五	二五八	七九	五、二六四
台灣	七六	四、六二二	八九	八、五五二
法國	一七七	一二、〇七六	七〇	四、〇四六
安南	六四	四、三四四	五三三	五六、五八七
英國	三〇八	四二、七一〇	一四、九九六	七七八、四九九
香港	一五、八六一	七九七、七一六	三八四	三二、五七六
意大利	一九七	一五、九八九	一、三二一	七七、〇四九
日本	八〇九	四七、四八〇	一八一	一五、〇三九
和屬印度	一三七	一二、〇一四	一、五六七	七八、三九六
美國	一、五六八	七八、五一五	一、〇四五	一〇七、六〇五
關東租借地	五五四	四八、九四一	七一	六、〇四七
德國	六七	五、一五一	一、四四一	九八、二七五
波蘭	八五八	五〇、〇四五	一四	四〇〇
西班牙	六	九四五	一	四二
新嘉坡	一一二	五、六七八	二一、七九七	一一、二六八、六一八
共計	二〇、七九五	一、一二六、五六〇		

由上表所載，可見大黃每年出口數量之鉅。頗足驚人，然大黃於我國出口時，原料價值低廉，但將其製為大黃精，則售價每在數倍以上，故如能利用土產，就地設廠製造，煉製成藥精後，運銷國外，或供國內之需，以代替舶來品，則可杜塞鉅額漏卮。

且能繁榮國際貿易，增加生產，一舉而兩得者也。

(2) 提倡醫藥減少邊民疾苦：西康關外夷民，知識愚蒙，迷信極深，風習怪誕，人民患病，不重醫藥，日惟卜卦送鬼，以事祈禳，因為當地人民之想象，以疾病疫厲為神怪之作祟，鬼而可驅，則病者自癒，故家庭中每遇有患病者，必延喇嘛誦經，一切措置，惟以喇嘛之馬首是瞻，故不得病則已，偶一患病，更無全癒之望，情屬可憐，幸西康地近高原，氣候高寒，細菌不易孳生，且康堅忍耐勞，體質強健堅實，抵抗自然之力較強，病菌侵害之機亦少，輒近以來，於地當孔道村鎮之居民，因受漢俗之薰染，亦知病而求藥，著者此次所經之地，沿路時有康民闖家前來求治疾病，給予藥品，往往道謝不止，懇勤可親，而關外雖有粗能醫理之人，僅為少數漢人診治疾病，當局對此亦不加倡導，故往往病者求醫藥而無從得之，惟將寶貴之生命，托航於喇嘛之手，此問題邊者不可不加以注意也。因康人習性半多強悍，但苟能推誠相見，施以小惠，亦必俯首帖耳，唯唯應命焉。故著者以為今日之留心康政者，應從小處着眼，當局應提倡醫藥衛生，減少邊民疾苦，聘請醫藥衛生人員，深入內地，施診給藥，為減輕藥品價值，便於大衆取用起見，則西康省立製藥廠之設立，是不應稍緩，如是則數年以後，足能轉移其惡習，漸化其愚蒙，則對於政治教育之施行，當無障礙，使康事漸趨光明，則不徒為康民之幸，亦國家之幸也。

(3) 減輕運費：西康出產藥材雖實，但因交通不便，運輸艱

難，貨不能暢銷於各地，運至外省者，因崇山峻嶺，難通車輛，河流汎急，不利航行，惟賴牛幫騾幫之載運，行程遲緩，日僅三四十里，且載重不多，運費昂貴，沿途又須配備槍枝，防禦盜匪，貨物免碰擊損壞，或受潮發霉，須用牛牛皮包裹，故化費浩大，俟運至外省，或本增高，間據減低銷量，故如能設廠製造，就地製為成品，使減輕重量，便於運輸，亦可減低成本，同時使西康藥材儘量利用不致有貨棄於地之虞，茲僅舉一例以明之，如麻黃一物，在世界各國市場上之銷量甚鉅，但自抗戰爆發以後，華中各省，原產大量麻黃，現因淪為戰區，產量驟減，而西康就以著者所經之地，如甘孜道孚瞻化等地，均生長大量麻黃，往往有曼生數里之面積，但因運銷不便，採集者頗少，如甘孜近郊，居民常採麻黃作燃料者，誠屬可惜，如能將其收集，就地提出其麻黃素，則不但重量減輕，便於運輸，且可暢銷於海外，化無用之材，而為有用之出口貨品，故設立製藥廠，減輕運費，間接即繁盛貿易，增加藥產之一道也。

(4) 利用副產：設立製藥廠後，其製品不限於植物性藥物之提煉，其他如本省所產之礦物，或動物之原料，而確有經濟價值者，可儘量利用，以謀發展，礦物方面，如各種礦產之製煉，動物方面，西康山嶺繚繞，高原迤邐，水草豐美，畜牧事業非常發達，關外各縣均有巨大之牧，每年牲畜之繁殖為數甚鉅，牛廠牧區之副產品極多，亦可利用科學方法製為精品，銷售外省，苟能加意經營，則前途將有無窮之希望也。茲略舉數例如左：

(甲)各種內分泌製劑之製造

(乙)動物脂肪之精煉

(丙)各種乳汁之加工製造

(丁)血清及抗毒苗漿之製造

至於利用副產，製為藥劑，種類繁多，不勝枚舉。以上數點，僅舉其大概，已由此可見西康省立製藥廠亟應有籌設之必要，則不但對於本省藥材業之改進，關係至鉅，且能增加藥產，而助成本省之經濟建設，至於設廠地點，依目前交通現況觀之，似設於雅安西昌或康定等地，較為適宜，資本方面，則由省當局籌劃，規定總額，一部由省府撥付，餘則招募商股興辦，分期擴充，則數年以後，慘淡經營，對於全省醫藥衛生事業之推進，有以賴矣。

## (二)聯絡國內研究機關從事改進

欲改進西康藥材，必須從事科學上之研究，相輔而進，則相得益彰，至於藥物研究之方式，須有專門之藥物研究機關，但西康建省伊始，欲興辦之事業極多，目前如設立規模較大之藥物研究所，經濟與人才恐不符支配，故目前西康當局，應與國內有關之學術團體或研究機關切實聯絡，以圖改進，藥物研究之方針，茲以較重要者例舉如下：

(1)提煉成分確定含量：藥物之能治疑病，全恃其所含之有效成分也。西康之藥材中，雖有少數已經學者研究，而確知其成分者，然有經濟價值而未經研究之藥材，尚屬多數，致不能普遍應用，故應請國內藥物研究機關，從事提煉分析，或規定獎勵方

法，以示提倡，同時有數種藥物，如已知其成分者，亦應加以精細分析，確定含量，則可利用製為各種製劑，始能得醫療上之確效。

(2)品種之考訂：世人僅知川康兩省均產貝母，以出產地呼其名，如產四川者，稱川貝，產西康者，稱爐貝，(因西康貝母自康定出口，康定俗稱打箭爐故名)。其品質之鑑別，更無科學根據，全恃藥商慣例，如視根條之長短粗細，重量與顆粒之大小，內外之色澤，厚薄，以及味道之佳適等等。此種辨別法，僅憑藥商之經驗而已，無科學根據，以此判斷品質之優劣，頗不正確，故應考訂品種，規定鑑別方法，則不但使藥商得有所依據，亦可供栽培藥用植物者之選擇與改良。

(3)研究地質土壤：各種藥物有因異地而改變其性質者，亦不限於地域者，究其原因，除自然，地理與植物生態 (Ecology) 之關係外，對於地質土壤之關係，尤為密切，如牛膝適合生長於腐植豐富之沙質土壤，貝母則於高山草坪生長最富，麻黃則適合於乾燥之粘性土，凡此種種，故欲研究藥物試驗栽培，必須同時研究其地質土壤，由研究地質土壤之結果，然後選定適宜之藥物栽培之，使品質優良，產量增加，免徒勞而無功。

(4)藥物修治方法之改良：藥物採集後，須經修治，方可入藥，如修剪，洗滌，曬曬，焙製，密饒，貯藏等等，如修治方法不精，往往使藥物變性，或經久發生霉爛蟲蛀，致損失其有效成分，故須請專家研究改良其修治方法，並規定各種藥材之保存法

，以免損壞。

### (三) 提倡栽培藥用植物

西康之藥材中，如雅安之黃連，天全之牛膝爲大量栽培之藥物外，其他均係野生，雖有栽培者，數量極少，至每年產量有減無增，然西康各地雖山岳縱橫，而在低窪河谷之區，土地肥沃，氣候和暖，花草繁茂，樹木滋榮，常適宜於栽培藥用植物，著者經道孚縣時，見居民栽培之茴香藿香等，均枝叶高大，生長繁茂，苟能推廣之，利用全省未開闢之童山荒地，提倡栽培藥用植物，可作農民之副業，惟西康農民知識幼稚，耕種之法，大率粗陋不堪，加以迷信神權，尤多荒謬，故欲提倡栽培藥用植物，非短期間所能臻致，於雷雅二屬各縣，推廣較易，關外各地，困難必多，故欲加以提倡，須先由政府聘請專家，於本省內擇地立藥物試植場數處，如雷雅二屬各地，及關外之秦甯等地，從事實驗，或以經濟方便起見，可由省立農場或省立農事試驗所等機關兼管之，俟實驗獲得結果後，再勸導當地農民廣爲栽植，並予以切實指導，教以生產之法，則農民樂而從之，非特人民得富裕之收入，而藥業亦賴以振興也。

栽培藥用植物之種類，則依各項調查研究結果，再事選擇優良品種，由本省農事機關推廣之：

(甲) 藥用植物種子苗木等之置備，廉價出售，予農民，或由農事機關供給，將來俟收穫後償還之。

(乙) 指導各種藥物之栽種法，及各項設備堆肥收穫修治等。

### (丙) 栽培場地之勘定。

如能加以合法之管理，慘淡經營，則數年以後，康省藥材之產量增加，國民經濟之窮困，賴以彌補，而農民之生活，亦可綽然有餘裕矣。

### (四) 設立藥材產銷合作社

各業均有公會之設，藥材業亦有公會之組織，但此種組織，僅爲各幫藥商在交易上連絡之所在，專以營業爲主，不負改進產銷之責，且與藥仗子或藥農不發生任何關係，此種制度，實有弊無利，蓋藥仗子或藥農將其所有，售予藥商，僅得微細之代價，藥商等賤價收買後，對於藥材之運銷包裝等，不事改進，故常易霉爛蟲蛀，使改變藥性，同時復以雜物攙入，藉圖漁利，致於國市場上失其信用，故爲藥材業前途發展計，應由當地藥商，聯合藥仗子或藥農組織藥材直銷合作社，政府應派員監督指導，合作社專負責辦理商情調查，週轉金融，產銷過剩等問題，並規定藥仗子或藥農貸金辦法，如是則使智力勞力共同努力，力謀改進，率策羣力，澈底經營，內求改良貨品，減低成本，外則詳探商情，以求在國內外市場上得到相當之信用，則商業必日發達，貿易自能通暢矣。

### (五) 澈底調查詳細統計

經濟建設，首重調查統計，西康於遜清趙爾豐時代，督辦川滇邊務，戡平變亂，乘戰勝之餘威，堅苦卓絕，慘淡經營，數年之間，設教興學，開發實業，使西康懍悍之地，臻進文明之佳象

，如當時招募農民，從事開墾，延聘專家，查勘金礦，調查各種富源，興辦工廠，稍有成就，惟自民國以來，國內兵戎擾攘，外受列強侵凌，迄無寧日，康省地處西陲，國人恆爲邊遠省份，早以化外視之，而自國戰爆發，中樞西遷，康省不但爲近畿重地，且亦負有復興民族之重任，中央對於邊疆各省之建設，責望特殷，故有將川屬雅安等十四縣劃歸西康，而建新省之議，並實施推行新政，開發富源，俾增加生產，而有補於後方之建設，但開發富源，首須明瞭各地情形，調查蘊藏，統計生產，設不完全明瞭，則一切設施，將無從着手，卽有調查統計等記載，而不澈底精細，則收效頗微，故此種工作之重要，實把握一切事業之興敗也。

康省地土廣袤，物產豐饒，對於境內資源之調查，以及產銷統計等，既於科學之根據，又無可靠之記載，且於境內行施調查工作，較他省不易，其困難之原因，不凡語言隔閡，賴通司譯述，不能直達真意，且山高路險，行止維艱，物質供給之缺乏，生活費用之昂貴，常不能使工作者作長時期之留守，以便詳細調查，故往往走馬看花而已，其工作之範圍，僅及於各交通孔道兩旁之地，而不能普遍深入，作平面之調查，因此調查既不澈底，而精確之統計更不易得矣！同時康人羈於迷信，短識性愚，由愚多疑，故遇漢人前往調查，卽多疑畏，常不以實況告人，或召禍獲咎，所見不鮮。

西康藥材 依著者此次所經之地觀察之，其分佈狀態實與川

西一帶相似，因以往無詳細之調查，故挖藥者僅知大黃，秦艽，貝母，蟲草，之類。其他藥材，素不樂意，如能另聘專家，作長時期之調查，將各種藥材收羅盡置，而分門別類，並統計其產量，進而作科學之分析或製造，則必能收宏效也。

#### (六) 減輕稅率

藥材爲西康大宗出口之一，尤如麝香鹿茸蟲草貝母等，頗爲著名，然運至外省，或推銷國外，價值昂貴，不能於市場上競售。間接使減低銷量，此對於西康藥材業之發展，關係至鉅，尤爲開發富源之極大障礙也。其原因不凡有二，卽運銷不便，苛捐盤稅重重束縛，使提高藥材成本所致，至於捐稅之繁重，尤爲藥材業衰落之主因，各種藥材，除於產地繳納正稅外，沿途所經之地，凡設有關卡者，尙須納各種雜稅，故往往一貨運至某地時，其成本提高數倍以上，此種設施，爲害至鉅，百貨因此不暢，使銀根枯窘，商務遂致減色，故當局應洞悉其利害，軫念商艱，減輕稅率，或於產地繳納一次正稅外，沿途各關卡，因予免稅放行，並改良交通，給以運輸上之方便，則貨物得以暢銷，生產增加，商務之擴張必一日千里，直接使社會經濟富裕，則間接亦能增加國家經濟之收入，而達於社會安甯，人民樂業之道。

#### (七) 嚴禁土司頭人封山並禁止非時濫捕

西康關外大山深谷，四境或爲叢林密箐，或爲疊嶂巉岩，遍生藥材，野獸之類，最易蕃殖，如麝鹿熊豹之屬，各縣皆有，實爲極大之醫藥資源，除有少數漢夷人民，於農作牧畜之餘暇，從

事狩獵挖藥，將其所得，售於商人以補經濟之不足外，然大多無人問津，致貨棄於地，誠屬可惜！究其原因，實以關外，既不能以運輸不便所致，同時因康人篤信佛教，其迷信之深，既不能以理喻者，各地土司頭人，常有封山之舉，於其轄境，不准狩獵掘藥，遠者常致嚴刑處罰，或致生命之危！因彼等視某山為神山也，故禁止射獵採藥，恐犯山神，或某地為神所憑依，嚴禁墾殖，恐遺神怒，因使豐富出產，利棄於地，大好田地，無人耕種，漢人之勾留關外者，常因墾荒採藥，狩獵等，引起紛糾，時有發生開，本組同人，此次前往德格縣屬之玉隆工作，事先聞該處遍生藥材，野獸成羣，毫不畏人，晝待見其成羣悠遊於山林之間，夜能聞其鳴聲遠近遍於四野，儼然若野獸世界也。蓋當地土司已封山數十年之成績也！但本組同人，欲一探究竟，既至該地，與當地土司接洽，擬在其境內射獵採藥，不料玉隆土司迷信極深，藉口驚動山神，害及牲畜，阻撓工作，經再三婉辭曉諭，亦未獲允，後經當地政府嚴飭該土司不得阻撓工作，始得順利進行，但已頗費週折矣！

著者以為吾人欲言開發西康富源，增加生產，必先掃除此種障礙，即 蔣委員長於國民經濟建設運動之意義及其實施一文中所謂之一解除妨礙生產建設之心理的要素，如愚昧，迷信，保守等，以故當局應嚴禁土司頭人等封山，此種工作，一方面應廣施教育，以化其愚頑，收效當較宏偉，同時當局對於獸類之捕捉，因規定時季及方法，嚴厲執行，禁止非時濫捕，或非法捕捉，以增其繁殖，不致使產量逐年遞減，一譬如關外有捕活鷹者，用細索作成機關，張開安設，要逐年遞減，凡一觸其機，即行繫著，鮮有倖免者，然捕得雌鷹，雖無利可得，但認為不吉，亦必殺之，此種方法，足使鷹之繁殖減少，如當局不加嚴禁，則數十年以後，此種使產量大減，其他如捕捉之時期，亦應有規定，如於動物之交尾期，絕對不准狩獵，則亦增加其繁殖之一法也。

(一)行程概要  
民國二十七年夏，西康建省委員會組織西康科學調查團，計

分生物，地質，土壤，水別，畜牧五組，各組因工作關係，故人數不同，著者一人任藥材調查，因使沿途工作方便起見，遂加入生物組同行，故生物組除著者外，尚有何君星叔，羅君士葦，担任牧草森林等調查，朱君碧承担任動物調查，著者得三君指導幫助，受惠良多。

調查團全體團員於八月初在重慶集合，準備出發，十二晨離渝西上，十三日下午抵蓉，在成都候車，至二十五日繼續西進，當日抵雅安，由重慶至雅安，公路暢通，均乘專車而往，由雅安再進，則因道路崎嶇，河流汎急，不通舟車，僅以滑竿代步，二十六日由雅安再進，至九月四日安達康定，等候烏拉，預備往草地應用物品，同時亦開始調查工作，因至康定往南北各路，地勢漸高，交通不能借助人力，惟賴牲畜。至四月十五日履得烏拉，始由康定出關，往康北進發，沿途經二道橋，中谷，越海子山，過泰甯，松林口，道孚，爐霍，等處，而于十月十一日抵城壩，時十四日晨由甘孜繼續往德格縣屬之玉隆，而于十月十一日抵城壩，時當晚天氣驟冷，大雪紛飛，次日晨積雪深及馬腹，寒冷澈骨，著者以該區已降大雪，不宜採集，為節省時間起見，偕通司一人折回甘孜，擬在甘孜近郊再作詳細調查，同行其他三位，則以任務不同，仍冒雪前進，自此則著者工作單獨進行，回甘孜後，另雇藥伙子伴同入山採藥，是時水利組團員胡宏堯黃錫耕兩先生亦來甘孜，商定回康定路線，最後決定往瞻化經雅江而回康定，著者因本組全人回甘尚無確期，而在甘孜一帶調查大致就緒，因節省費用，經濟時間起見，決與水利組同行，二十七日啟程往瞻化進，行四日許，於三十一日上午十時始抵達，時於十一月二日由瞻化進，次日應西康省黨部之邀，參加座談會，報告調查結果，二十日偕生物組同仁離康東歸，至十二月二日安返渝，此行歷時一百二十二日，往返約計萬餘里，沿途見聞，除藥材部份已如前述外，其他奇聞軼事，與本文無關，限於篇幅，恕不盡述也。

(完)

# 近十年來衛生行政大事記

陳邦賢

民國十七年

五月三十日，內政部公布污物掃除條例。

六月九日，公布污穢除條例施行細則。

六月十九日，公布管理飲水井規則。

七月九日，公布助產士條例。

八月三日，公布管理接生婆規則。

八月五日，公布屠宰場規則。

八月十五日，公布屠宰場規則施行細則。

八月二十九日，公布種痘條例。

九月十五日，公布自來水規則。

十月二十日，公布飲食物及其用品取締條例。

又公布飲食物用器具取締規則。

又公布清涼飲料水營業者取締規則。

十月二十九日，公布生死統計暫行規則。

十月三十日，公布傳染病預防條例施行細則。

十一月國民政府頒佈衛生部組織法。

十二月十一日，國民政府公布全國衛生行政系統大綱。

十七日，國民政府公布中央衛生委員會組織條例。

十八年

國民政府衛生部成立。

中國與國際聯盟合作，收回海港檢疫權；上海，廈門，汕頭，津，塘，秦，武漢，廣州等處，設置檢疫所。

歸綏鼠疫發生，中央派員前往防治撲滅。

一月十五日衛生部公布醫師暫行條例。

又公布藥師暫行條例。

一月三十日，公布修正助產教育委員會章程。

一月，江蘇省立醫院成立。

二月一日，公布防疫人員卹金條例。

二月十二日，衛生部公布中央衛生委員會議事細則。

二月十三日，公布省市種痘傳習所章程。

二月二十八日，公布防疫人員獎勵條例。

三月二日，衛生部公布捐資興辦衛生事業褒獎條例。

三月十四日，公布中央衛生試驗所試驗品物規則。

四月十二日，衛生部公布中央衛生試驗所試驗品物收費表。

四月十六日，公布管理醫院規則。

又公布提倡興辦自來水辦法。

中央衛生試驗所成立，淞滬戰役，遷移南京。

四月十九日，公布取締停柩暫行章程。

五月二十一日，修正助產士條例。

八月十四日，衛生部公布飲食食品製造場所衛生管理規則。

九月十八日，公布傳染病預防條例。

八月二十四日，衛生部公布管理藥商規則。

陝西省立醫院成立。

十一月廿七日，修正中央衛生試驗所試驗物品收費表。

晉陝邊界之鼠疫發生。

十一月十一日，國民政府公布麻醉藥品管理條例。

四月，衛生部改為衛生署，隸屬於內政部。

十九年

十一月二十七日，公布學校學生健康檢查規則。

六月十六日，教育部公布修正助產教育委員會章程。

中央醫院成立。

二十一年

湖北省立醫院成立。

全國各省市霍亂大流行。

一月二十九日，修正生死統計暫行規則。

二月十三日，公布內政部捐資興辦衛生事業褒章給與規則。

二月十七日，修正中央衛生委員會組織條例公布。

三月四日，實業部勞工衛生委員會規程修正公布。

三月十八日，實業部公布勞工衛生委員會章程

又實業部勞工衛生委員會會議細則修正公布。

又內政部公布勞工衛生委員會會議細則。

五月十八日，國民政府公布修正中央衛生試驗所組織條例。

三月二十一日，行政院公布管理注射器注射針暫行規則。

七月八日，行政院公布取締火酒規則。

三月二十四日，國民政府公布中央防疫處組織條例。

七月，南京市健康教育委員會成立。

四月二十八日，衛生部公佈管理成藥規則。

九月，全國經濟委員會設置衛生設施實驗處。

六月二十八日，公布海港檢疫章程。

二十二年

又公布海港檢疫消毒蒸薰及徵費規則。

中央醫院大廈落成，設有病牀三百三十六牀，分為內科：

又公布海港檢疫標式旗幟及制服規則。

包括小兒課，健康課，肺癆課，皮膚梅毒課，腦系課；外科：

七月，衛生部海港檢疫處，並於上海設辦事處。

（包括骨課，泌尿課；）產婦科，耳鼻喉科，眼科，牙科，X光

八月十九日，公布海港檢疫所組織章程。

科，電療科，檢驗科。



六月二日，公布西北防疫處暫行組織章程。  
六月九日，公布修正解剖屍體規則。  
七月，福建省健康教育委員會成立。  
九月，河南省會學校衛生事務所成立。  
十一月二十三日，設立安全衛生研究委員會。  
十一月中央衛生設施實驗處改稱衛生實驗處。  
十二月，中央防疫處改隸於衛生實驗處，並於北平，廣州設立分所。

### 二十三年

二月，江蘇省衛生教育委員會成立。  
又青海健康教育委員會成立。  
五月，衛生署召開衛生行政技術會議。  
六月八日，衛生署公布修正衛生署職員請假規則。  
六月九日，公布蒙綏防疫處暫行組織章程。  
六月，江西省政府設置全省衛生處。  
七月十一日，內政教育部公布護士教育委員會章程。  
七月，江西省健康教育委員會成立。  
又湖南省成立衛生實驗處。  
又河南省立醫院改組。  
又江西省立醫院成立。  
八月，陝西省健康教育委員會成立。  
又湖南省健康教育委員會成立。

### 醫 育

又西北防疫處設於甘肅蘭州，製造人用及獸用各項血清疫苗。  
九月，甘肅省成立衛生實驗處。  
秋季，廣西省設置衛生委員會。  
十一月十七日，行政院公布修正管理注射器注射針暫行規則。  
又公布修正生死統計暫行規則。  
十一月，青海省成立衛生實驗處。  
十二月，甯夏省成立衛生實驗處。

### 二十四年

衛生署訂定成藥總登記辦法三項，於一年內舉辦成藥總登記。  
福建龍岩發生鼠疫。  
甯夏省立醫院成立。  
甘肅健康教育委員會成立。  
一月，陝西省設置衛生委員會。  
四月廿三日，內政教育部公佈中央高級護士職業學校章程。  
七月三日，公布修正中央衛生試驗所麻醉藥品經理處組織章程。  
七月，衛生署復隸於行政院。  
又綏遠設蒙綏防疫處，製造各項獸疫血清疫苗。  
八月三日，購用麻醉藥品暫行辦法，奉行政院令准予備案。

八月，山東省健康教育委員會成立。

九月，湖北教育廳衛生教育處成立。

十月一日，衛生署公布牙醫師管理暫行規則。

又公布牙醫師甄別辦法。

十一月二十九日，公布衛生署文卷歸檔及調閱規則。

### 二十五年

修正衛生署組織法。

福建政和發生鼠疫。

長江沿岸各省流行瘧疾。

衛生署派專門人員赴雲南省調查瘴氣，證明係惡性瘧疾。

中央醫院門診達十六萬四千八百三十九人，住院達七千八百

八十一人。

江蘇省政府於蘇北成立黑熱病防治隊。

安徽省立衛生院學校衛生部成立。

一月十一日，衛生署公布牙醫師甄別委員會章程。

一月十七日，衛生署公布護士暫行規則。

一月十八日，國民政府指令海港檢疫所組織章程修正備案。

又行政院公布修正取締火酒規則。

一月，衛生署停止發給藥劑生執照。

七月二十三日，國民政府公布中華民國紅十字會管理條例。

七月，麻醉藥品經理處成立。

七月，雲南省成立全省衛生實驗處。

又甘肅蘭州省立醫院成立。

八月六日，衛生署公布中醫審查規則。

八月，安徽省成立衛生院。

八月，上海市社會局衛生組健康教育委員會成立

十月九日，衛生署公布醫師甄別辦法。

又公布醫師甄別委員會章程。

十二月四日，衛生署公布修正管理成藥規則。

十二月十九日，國民政府公布中醫條例。

十二月，綏遠設蒙古衛生院，辦理綏境蒙旗之公共衛生及診

療疾病。

又公共衛生訓練所成立。

### 二十六年

一月一日，施行修正管理成藥規則。

一月十五日，公布修正護士暫行規則。

一月二十二日，公布修正衛生署公共衛生人員訓練章程。

一月，雲南健康教育委員會成立。

二月三日，公布修正中央醫學院章程。

又公布修正中央醫院委員會章程。

二月二十七日，衛生署公布細菌學免疫學製品管理規則。

二月，衛生署設置中醫委員會

二月，蕪湖衛生教育委員會成立。

又鳳陽衛生教育委員會成立。

又廣東衛生教育委員會成立。  
又貴州健康教育委員會成立。

三月，修正中醫審查規則。

四月十二日衛生署公布成藥審核委員會章程。

四月，衛生署舉行成藥審查委員會，計已發給成藥許可證者，達一千二百餘種。

七月二日，修正中央醫物研究所組織章程行政院備案。

七月，中國藥物研究所成立。

又瓊門海口設立檢疫所。

八月十日衛生署公布衛生署醫院設施委員會章程。

十月二十八日，救護藥品免稅暫行辦法行政院核准備案。

十一月九日，衛生署公布西北防疫處獸疫防治所組織通則。

二十七日

二月十一日，國民政府公布內政部衛生署組織條例。

又公布內政部衛生署實驗處組織條例。

四月一日，麻醉藥品經理處改隸衛生實驗處。

## 第四屆教育部醫學教育委員會第一次常務委員會會議記錄

日期 二十七年八月卅日下午二時

地點 教育部會議室

出席人 張廷休 吳俊升(邵鶴亭代) 顏福慶

列席人 汪元臣 葛成慧 胡惇五

主席 顏福慶

記錄 郭常升

一、開會如儀

二、汪秘書元臣報告

(一)朱常委章廣項來電報因病不克出席

(二)會務概況約如下列各點：

1. 現本會在渝工作人員有助產教育專門委員會秘書葛成

慧先生護士教育專門委員會秘書胡惇五先生編輯武文

忠先生此外尚有辦稿郭常升書記郭文海

2. 本會編輯人員在筑者有編輯主任賈魁先生編輯喬樹民

先生顧正漢先生書記黃冷元及周緝熙

3. 醫學師資獎學金人員計有在協和進修者劉培楠等十人

在華西進修者四人在中央大學進修者四人在中山大學

者二人在上海者一人在藥專者一人此外尚待核定者高

君純一人擬予恢復者俞紹基一人

4. 委托中央高級助產職業學校舉辦婦嬰衛生指導員訓練

總計有學員十四名由桑蘭谷醫師主持每月由會撥給獎

學金四百九十元

5. 本年七月起核定醫藥助產護士學校學生貸金名額計一三七名每月貸金六元至二十八年六月止

6. 本年八月起核定醫學教師資助金名額計教授十四名講師十一名

7. 本會編輯工作計有編輯醫藥助產護士等教授用教科圖書出版月刊編訂醫學名詞編纂醫學文獻目錄等項

8. 本年度羅氏基金社撥助本會經費核定為三萬貳千元分四期撥發已由朱前秘書來函介紹提取向香港大通銀行促匯第一次補助費國幣捌仟元另由朱前秘書先行匯來壹萬元現在中國銀行至經濟移交據來函俟賬項清理完畢後始能匯會

三、葛秘書成慧報告

(一) 助產學校經部認可者在前有卅所現停辦者八所新增設兩所一即貴陽醫學院醫事職業科一即四川省立成都高級醫事職業學校合計現共有二十四所

(二) 助產教育專門委員會有中比庚款助產教育基金一宗計為一九二八年美金公債票四萬元每年以息金補助助產學校建設產院以一省一校為限二十六年度息金七仟餘元議決撥助四川省立成都高級醫事職業學校本年息金尚未決定補助省份。

(三) 助產專委會編輯工作如下

1. 「婦科學」已付印

2. 「助產學」已脫稿校閱完畢因在北平尚未印

3. 在編撰中者有「衛生學」「藥物學」二種

(四) 最近推進事業為舉辦婦嬰衛生指導員訓練以由中央助產學校主辦

(五) 自北平淪陷後本部即停撥北平第一助產學校經費但該校仍設法維持維持原狀經費困難已極本專委會曾設議本部請予恢復該校經費據聞本部已專案申請據悉如申請不成本部生產教育經費項下可設法支撥

四、胡惇五秘書報告

(一) 護士學校截至去年八月底止經本部認可者計有四十七校自去年八月至本年八月止又認可二十四校計有七十一所事變後情況不明者有四十四校現尚繼續開辦者二十七校其中公立者甚少私立者有二十一所大多臨近戰區難免陸續停頓川滇內地者只有六七校私立者詳情多不明了現撥與中華護士會通訊查詢

(二) 護士師資訓練班二十六年度原撥舉辦兩班一為公共衛生護士訓練班去年七月開始開辦兩月因抗戰結果一為普通護士訓練班原定去年十一月開始主辦機關報名手續均已辦妥嗣因抗戰發生乃行停止

(三) 編輯工作與助產教育專委會合作已編成之教科書有產科學婦科學及眼科護病學等現在編輯中者計有護病學公共衛生學內科及藥物學等

五、討論事項

(一)恢復各專門委員會秘書案

決議 先恢復藥學教育專門委員會秘書仍請國立藥學專科學校教務主任陳思義先生兼任仍由部月致津貼費捌拾元呈部核辦

(二)協助國立編譯館編訂醫學名詞案

決議 本案待汪秘書與朱前秘書移交接收手續辦清後視上年度節餘款多寡再定撥助辦法

(三)本會經費預算案

決議 一、本會經費預算與羅氏基金社所需補助費預算有聯帶關係本案須先與朱常委接洽編製基金社預算方式另編內部預算

二、請汪秘書與部方商酌確定本會經費

(四)基金社補助費案

決議 一、請汪秘書赴貴陽晤商朱常委接洽關於羅氏基金社補助費二十七年預算問題

二、本會經費大部賴基金社補助費維持但基金社補助條件須教育部撥給本會同 項應請本部指定專款徐圖鞏固

六、討論提案

(一)普通引提 劃定編輯經費五分之一為完成助產護士學校

課本費用案

決議 助產及護士兩專門委員會可各聘用編輯員一人由編輯費項

下開支新額以每月一五〇元為限

(二)普通引提

1. 全國護士及助產學校所存與幾凡接近戰區或由淪陷區域內遷出無法維持之學校宜由政府指導並協助從速設法在安全地帶內繼續開辦以保存原有之人才用物力俾使繼續訓練抗戰時期所急需之人員案

2. 凡在淪陷區域內之護士及助產學校如仍在繼續開辦者應予以精神及物質上之援助

決議 原則通過請葛秘書胡秘書調查應遷學校及合計劃

(三)華西大學林則教授函請以程益貴獎學金額改給載樹國(譯音)案

譯音)案

決議 可准予改給即函復林則教授填送請求表格以憑核定

(四)生物化學進修員甘景鎬請求延緩進修案

決議 未便保留舉辦下屆進修班時可再申請

(五)高君純請求精神病學獎學金額案

決議 准予核定在協和進修每月獎學金八十元

七、散會 下午六時

# 醫學教育委員會第二次常務委員會會議記錄

日期 二十七年十月十九日上午九時

地點 教育部會議室

出席人 顏福慶 吳俊升 張廷休

列席人 金寶善 汪元臣 葛成慧

主席 顏福慶

紀錄 葛成慧

一、開會如儀

二、汪秘書元臣報告

(一)本會移交接收事項：九月十一日曾赴貴陽與朱前秘書接洽二十二日返部因賬目尚未結清手續尚未辦妥故今派本

會幹事郭常升前往協助辦理

(二)視察國立貴陽醫學院該院創立統始一切設備均甚簡陋且

多係由各方借用因交通阻礙及外匯關係所訂各物恐短期中尚不能辦到學生程度參差不齊而學校當局頗思用嚴格

致試以資甄別因此學生有不安之勢幾釀成風潮幸元臣從

中解釋致未發生一般學生頗能克苦耐勞專心向學甚望院方極力設法于最短時間內充實設備及聘請取缺各科之專

任教授

(三)羅氏基金社駐華代表商份士安生十月十四日由筑來渝會

與商討補助本會本年度經費問題一切俟與朱前秘書清結

歷年來節餘數日後再行請求以節餘彌補本年度興學金與

資助金之不足因本年度羅氏基金社僅補助本會經費三萬

二千元另獎學金二萬元不敷之數甚鉅蘭博士于已十九

日離渝赴昆明返申臨時已將本年度預算表親自面立矣

(四)本會編輯主任賈魁在筑辦公因貴陽醫學院教務無相當人

選負責李院長會商請朱常委章廣借用為期兩月但迄今已

五月有餘而該院尚無相當繼任人選事實上又不能如願故

來王請辭至內科學編輯委員會常委之責仍請其繼續担任

以盡全巧

三、討論事項

(一)中華醫學會來函請求本會補助二千九為各醫學院校學生

採購書籍航寄醫書費用案

決議 婉復礙難照辦并希望該會在後方設書報分銷處

(二)資助醫學教師薪給暫行設法應否補充案

決議 由會致函羅氏基金社說明獎學金學員現分兩種一種係原有

獎學金學員一種造詣較高資格較深之研究員(即原稱資助

金者)

對於各學醫院校之資助學員增訂原則如下

1. 學員所得資助金之數目如較原定薪額為低其餘數由聘請之院校補助但總薪額不得超過大學教授薪額標準如較原定薪額為高時照原定薪額支給

2. 請求資助金以自己請求為原則但須由醫學院校介紹

(三) 資助貴陽醫學院教師案

決議 貴陽醫學院之資助員可根據上述原則辦理除未報到案外自八月份起發給

(四) 中大衛生教育科進修員徐定中翟其英應否繼續進修案

決議 該兩員准予繼續進修至滿一足年為止

(五) 四川省教育廳請求自本年九月份起按月續發金慧敏薪金案

決議 該員在安徽服務時薪給曾由會被助因戰事發生後去歲已由張崇德主任申請停給在案原則上不能恢復(由會出後)

(六) 擬訂中醫教育問題比較合理之中醫課程案

決議 推定陳郁曾義趙士卿孟目約汪五元臣委員組織小組委員會

擬訂立推汪委員元臣為召集人

(七) 補助國立編譯館完成病理學診斷學治療學名詞案

決議 由會補助該館編譯人員薪給自本月份起至明年六月底止由該館加聘編譯人員按月來會支薪但每月不得超過三百元並望在補助時間內完成工作

四、臨時提案

(一) 戰時教育問題

決議 由會建議本部並組織小組委員會設計推進推定顏福慶吳俊升汪元臣三委員担任由顏委員召集

(二) 徵調醫學生案

決議 由本會建議本部通令各醫學院校第六年級學生應切實由教員率領担任救護防疫工作並呈報本部轉知長沙戰時衛生人員訓練班支配工作

五、散會 下午一時

# 教育部醫學教育委員會第二次常務委員會會議記錄

日期 十二月二十三日下午八時

地點 重慶村十四號

出席人 顏福慶 吳俊升 張廷休 金寶善

列席人 汪元臣 葛成慧 陳思義

主席 顏福慶

記錄 郭常升

一、開會如儀

二、汪祕書報告

## (一) 補助國立編譯館編譯醫學名詞人員薪給

遵照二次常會議決自本年十月份起按月補助該館編譯人員薪金計國幣三百元爲限業已遵案發給計由本會給薪之編譯員二人書記二人每月合計國幣二百八十九元

## (二) 中醫教育課程

遵照二次常會決議由元臣召集小組委員會當經推陳委員郁曾委員義草訂中醫專校課目表業經草竣送會現已呈部核辦

主席提請將該項草案繕送各常委核閱當由秘書遵照補辦(草擬課目表附後)

## (三) 遵案續請陳思義先生兼任本會藥學教育專門委員會秘書

現陳先生列席本次常會並將報告最近藥學教育工作

## (四) 在筑編輯人員原有編輯主任賈魁編輯喬樹民顧正漢書記

黃冷元周緝熙尋五人現除編輯顧正漢一人返渝工作外其餘四人均以他就離職

## (五) 朱前秘書款項移交事宜

朱前秘書交來款項計現款玖萬柒仟零零叁元玖角五分五厘(內捌仟元存漢口金城銀行來函稱已函該行匯撥現尙未匯到)尙有代付款即本年度由朱前秘書經手開支之各款項柒仟捌百柒拾貳元玖角貳分正此項以單據作現款移交故共計交來款項計爲拾萬肆仟捌百柒拾陸元捌角柒分五厘核與歷年滾存節餘等費無誤附製對照表請各委員核

## 閱

## (六) 資助金獎學金貸金等撥發情形

資助金照核定數額按月發給此款一年爲限計需五萬餘元獎學金協合之進修員由基金社選撥該院轉發外其餘亦按月照發此款本年度連同實習材料費計約需貳萬伍仟元貸金每月撥發捌百餘元本年度計約需壹萬元

## (七) 陝蓉視察概況

此次奉令派赴陝蓉視察於十月三十日出發因交通阻滯至十一月五日始返部計視察西北聯合大學醫學院中央大學醫學院華西協合大學醫學院齊魯大學醫學院此外又順便視察下列各助產護士學校計有四川省立成都高級醫事職業學校私立宏慈高級助產職業學校私立進益產科學校私立成都女子助產學校及中大華西齊魯三大學聯合醫院附設護士學校詳細情形另有書面報告呈部核示

## (八) 羅氏基金社出囑送工作報並詢下年度所需補助經費此項報告及下年度預算須於明年二月中送到

## (九) 各醫學院最近遷動情形

中正醫學院遷昆明  
中山大學醫學院遷廣西平樂  
江蘇醫學院遷重慶  
同濟大學醫學院遷雲南地點由該校自擇  
孫逸仙博士醫院遷香港擬借港大復課



(十)部長批示加聘金寶善孟目的陳郁各委員爲本會常委  
三、葛祕書報告

(一)本會婦嬰衛生指導員獎學金名額十一名擬派赴貴陽衛生署公共衛生人員訓練所予以三個月之公共衛生訓練訓練完畢後在筑或返渝工作每人擬給予旅費津貼五十元此項旅費可由津貼中央產校婦嬰衛生指導員訓練班主任薪給每月八十元款中移用不足之數擬由本會補撥可否之處仍請各常委核示

(二)助產及護士兩專委會編輯書稿急待出版現擬與重慶正中書局訂定出版合約以便早日出版

(三)推進助產護士職業學校

本部現擬在西康籌設職業學校推行邊陲職業教育經與主管司商洽擬在西康設立助產護士學校一所又西北聯合大學徐校長此次來渝曾與晤談擬在該校附設醫事職業科造就助產護士人才徐校長亦甚贊同以上均在進行中但重要問題仍在經費本會中比庚款息金本年尚未支配約有萬元左右此外希望中英庚款委員會撥款協助以促其成

四、陳祕書報告

(一)藥學師資進修 現有進修員三人急宜利用人地之宜調查國產藥材採集標本現已由西康採集兩千多種峨嵋採集一千六百餘種均將由國立藥專加以分析研究以後擬增加人員作普遍之採集因川東川南川西等全國產藥材亦甚豐富

醫 育

且採集以春季最宜應即進行也

(二)編輯方面 藥學方面之書籍已有助產護士學校適用之藥學教科書一本出版方法現尙未定

(三)製藥事業 際此抗戰時期感於國產藥品需要之切藥界人士多已注意製藥事業鹽務管理局現擬從事提煉鉀鈣鈉等製藥原料又有藥界人士曹柏年等現集合同志籌組大規模之製藥廠

五、討論事項

(一)國立上海醫學院擬實行內邊函請核發國幣二萬元以供補充設備之用案

決議 因本會無此經費預算無法撥助轉呈教育部核辦

(二)已核定資助之教授講師大都與原訂資助辦法不符殊失資助原旨應否調整案

決議 已核定資助貴陽醫學院教授嚴春暉講師葉鹿鳴二人應即停發其餘已核定人員仍應照發至於該校薪金節餘當由本部高等司總務司研究後指定作充實設備之用已核定資助中大醫學院教員四人仍應照發因該學院現尙無獨立經費本部似宜設法使該學院有固定預算已核定資助孫逸仙博士醫學院教員四人現因該學院遷動應於查明該院確已復課後再繼續發給已核定資助湘雅醫學院教員五人中張毅業已離職應即停發其餘四人照發

(三) 湘雅醫學院函請於補助醫學校教席及設備項下補助二萬元案

決議 所請補助儀器藥品費因本會經費無此項預算無法撥給所請

補助教席薪資王肇勛張德威凌敏猷劉澤永等四名准予自二十八年一月份起至六月份止按月照數撥給計需三千四百二十元由資助金項下開支

(四) 各醫學院六年級學生由教授帶領分組赴前方與紅十字會

救護委員會合作以增實地醫療救護經驗所需旅費及其他

必需費用如何設法案

決議 該生等生活費制服費應由服務機關担任旅費本會無法撥給

可由學校發給由本會呈部准其報銷本案由會函知戰時衛生人員訓練班請其與軍醫署接洽

(五) 中山大學醫學院病理研究所梁所長伯強函擬推薦該所助教李瑛請求本會獎學金案

決議 李瑛准予自二十八年一月份起至六月份止每月撥給獎學金六十元待該校恢復薪給時扣還

(六) 本會下年度工作計劃及預算案

決議 下年度預算照修正通過(附後)下年度工作計劃於編送羅氏

基金社時應酌量變通編輯請金常委汪秘書商酌辦理

(七) 衛生佐理人員專修科專辦法案

決議 修正通過呈報施行

(八) 建議教育部設置醫學教育用品統籌購備委員會專辦外匯

以便統籌向國外購備全國醫學院校應用之圖書儀器藥械案

決議 通過建議教育部施行

(九) 獎勵醫藥科學校學生課外閱讀圖書雜誌辦法施行以來繳來書報告除少數尚有價值外其他多數敷衍抄襲疑自明年一月份起取消長期報告員一律按每篇報告審閱成績核發

酬金案

決議 照准辦理

(十) 訂期舉行本會全體委員會議案

決議 暫訂二十八年二月二十日舉行本會全體委員會各專門委員會於全體會議前先行召集會議以便將議決各案交全體會議核議

議核議

(十一) 西北聯合大學醫學院院長現由塞先器担任應呈部加聘為本會委員案

決議 呈部加聘

(十二) 大會開會討論事項除課程標準之修訂等問題外應注意各院校之聯絡合作教授設備之互用以及統一教材等問題

案

決議 通過

(十三) 本會辦公地點現與川師最校長商借該校復興亭裝置窗

門計用去木料工資二百〇五元請予追認案

決議 准予追認

(十四)本會編輯工作至為重要因原有人員多辭職他就請予補充案

決議 請齊清心代理編輯事務  
1. 擬聘齊清心代理輯主任月實支薪金二百五十元在編輯費項下支給所有原經核定齊清心資助金停發請公決案

決議 准予追認  
2. 聘趙鐵政為本會編輯月薪實支一百四十元請予准追認案

決議 照聘  
3. 擬聘孟浦為本會編輯月薪實支八十元在編輯費項下支給是否有當請公決案  
4. 擬請調任本部臨時編輯員陳邦賢為本會編輯薪給仍由

# 教育部醫學教育委員會第四次常務委員會會議紀錄

日期 二十八年二月二十五日下午二時

地點 教育部會議室

出席人 顏福慶 金寶善 陳 郁 張廷休 吳俊升

列席 汪元臣 葛成慧

主席 顏委員福慶

紀錄 陳邦賢

一、開會如儀

決議 呈部備用  
部撥發案

(十五)擬派婦嬰衛生指導員訓練班學員訓練班名額赴貴陽衛生署公共衛生人員訓練所受訓每人發給旅費二十五元並自二十八年二月份起停發該指導員訓練班主任薪資津貼案

決議 通過學生中如有不願去貴陽者准由中央助產學校繼續訓練其實習成績不良者不發給證明書在貴陽訓練完畢之學員如願返渝工作者屆時得向本會請求返渝旅費

決議 照辦  
(十六)助產及護士兩專委會編輯書稿急待出版擬與正中書局簽約出版書籍案  
散會 十一時

二、本會汪秘書報告

(一)關於羅氏基金接洽情形

(二)本會經費概況

(三)視察上海各醫校院各助產學校狀況

(四)奉 部指令

1. 關於各院校購買國外教育用品申請外匯及運輸事項本部在正統籌中

2. 國立醫科各院校如具有此項情事向部呈請時可酌予核准（即醫科院校最高年級學生赴前方服務所需旋費准由學校開支一案）

（五）本會文牘郭常升編輯顧正漢先後辭職

三、討論提案

（一）擬具修改本會獎勵醫藥科學生閱讀醫閱圖書雜誌辦法案  
決議 留待下次常會討論

（二）關於陝西省立醫學專科學校備案文件應如何簽註案  
決議 建議本部派員前往視察狀況後再行核定

（三）國立江蘇醫學院函請本會酌予助案  
決議 原則通過由秘書將所需補助之學校整理後擬具辦法提交下次會議

（四）華大中大齊大請求撥款補助集中設置教學醫院案  
決議 留待下次常會討論

（五）請求羅氏基金社補助邵衆伊醫師在歐考察公共衛生案  
決議 通過

（六）中大醫學院講求編著中國解剖學及補助張查理教授編著體質人類學軟體部調查書案  
決議 1. 原則通過

2. 以後須先將稿送會審核

（七）中華醫學會請求撥給補助費六千元印行羅氏衛生學及耳鼻喉科學二書案

決議 俟召集編審委員會另訂辦法

（八）婦嬰衛生指導員訓練班學生請求津貼案  
決議 通過但不得超出原訂預算

（九）齊魯大學醫學院函請撥款補助案  
決議 待留下次常會討論

（十）齊魯大學醫學院函致本會請給江晴芬醫師以進修病理學案  
決議

1. 請求者須於畢業後仍在原學担任助教之職務方可允許

2. 俟依據獎學金辦法審查後再行決定

（十一）湘雅函請卞柏年教師薪額暫行保留案  
決議 未便保留須俟教授聘定到院後再續請求

（十二）湘雅醫學院函將護士學校學生之貸金移作醫學生姚永葆等八人貸金請核定案  
決議 通過

（十三）北平輔仁大學畢業生陳淪慈請求獎學金專攻腦系科案  
決議 通過但畢業後須至醫學院担任助教之職務其禮法留待下次討論

（十四）在北平協助進修員劉秉陽八人函請自二十七年七月份起每月酌予增加獎學金案  
決議 不予增加

四、臨時提案

（一）公推吳金陳三委員汪葛二秘書整理各委員會決議案提案

### 國教育會議案

決議

通過（臨時小組會議決議關於藥學教育專門委員會所決議

添設藥學院一案提第三次全國教育會議）

（二）可否准予在資助金項算內提出教授及講師各二名補助護

士及助產學校工作人員之薪給案

決議 保留

（三）議請建設本部成立中國醫藥教育專門委員會案

決議 原則通過根據會章第二條之規定本會增設中醫教育研究委

員會

## 教育部醫學教育委員會常務委員會第五次會議紀錄

日期 五月二十二日下午四時

地點 教育部會議室

出席人 顏福慶 吳俊升 金寶善 張廷休 陳郁

列席 汪元臣 葛成慧 陳思義

主席 顏福慶

紀錄 陳邦賢

一、開會如儀

二、汪秘書元臣報告

甲、關於行政

（一）出席本部戰時教育問題研究委員會兩次

（二）列席第三次全國教育會議

（五）奉 諭遷移青木關辦公本會定本週內遷往

（六）前案函請羅氏基金社補助邵象伊醫師留歐考察公共

衛生事因邵醫師接得本會電報通知時已在返國途中

已函基金社作罷

（七）本會經濟概況朱前秘書應移交尾款八千元已分三次

陸續收到羅氏基金社本年度應補助各款除

在北平協和進修員之

六千元

乙、關於編輯工作因編審委員會各委員分散各處無法召集開會（自抗戰以來從未開會）雖仍繼續進行但不免罪一漏十茲將已編譯各書及訂約編輯人分別附表如後

丙、奉 派視察雲南醫學學校于四月二十二日赴昆明五月十四日返渝計視察雲南大學院同濟大學醫院中正醫學院中山

大學院及雲南省立昆華助產高級職業學校本部雖會令昆明各醫學教育機關人力物力財力之合作但半年以來毫無具體辦法時顏常委亦赴滇視察衛生遂共同集合醫學院院長衛生實驗處處長及省立醫院院長討論醫教及衛生機關

合作問題會後開會決組織合作委員會籌備合作實習醫院以供各校學生實習之用（詳細計劃附後）

丁、分函各醫學院校調查暫行課程表實施情形及需要外匯數目

戊、向本部建議及申請事項已奉 批分別函辦理

己、江蘇醫學院來函已遷北碚正式上課

庚、奉 諭朱常委章廣不在渝時由汪元臣代

辛、奉 諭派登記合格留學生張祖德以臨時編輯名義在本會

丙、兩名藥學專科

丁、函請孟目的陳璞於達望

改藥學名詞

戊、函聘張輔忠擔任藥學院課程起草委員孟目的於達望擔任藥學專課程起草委員金鯨藥學職業學校課程起草委員

己、函聘馬基華姜達趙士壽黃鳴駒朱恆璧宋梧生趙午橋湯騰

漢劉寶光 Meuse Coneron 諸專家擔任藥學課程標準審查委員

庚、函請衛生署編中華藥典

四、助產教育專門委員會葛祕書報告

甲、婦嬰衛生指導員訓練班學員七人派赴貴陽衛生署公共衛生人員訓練所訓練一年之期已滿請發路費返渝已請汪祕書將五月份應發之獎學金及路費計四百元匯筑

乙、中英庚款董事會對於中央助產學校請求補助已登記彙案審查

丙、建請擴充邊區助產教育奉 批先在康定籌設助產學校設

備費由中比庚款息金補助（西昌方面省府及行轅擬另籌設）又雲南芒市助產學校可由醫教委員會商諸中英庚款董事會及衛生署再定

丁、舉辦師資訓練

1. 擬辦助產護士職業學校工作人員暑期講習班
2. 助產師資專修科奉 批可指定院校籌設

戊、關於護士教育

1. 會考及甄別試驗奉 批可先籌備
2. 指定後方省份護士學校代行補考問題奉 批可行
3. 建議本部于設立督學區組織內加入護士助產視導事項奉 批交普通司注意參考
4. 護士教育專門委員會秘書奉 派顧翠玉充任來電請辭改 派陳朱碧輝充任陳秘書來函因母病重請假一月

五、討論事項

- (一) 依據上次決議案于請求補助各校由秘書整理後擬具辦法提會本年度會中所有請求補助設備款計二五、一〇四元
- 六〇所擴辦法如左是否有當請公決案

院 別 請求設備 請求數目 擬定辦法

江蘇醫學院 基礎及隔床 一五、〇〇〇元 擬准  
上實習設備

雲大醫學院 補助儀器 五、四七七元 擬另案向羅氏基金  
申請

醫 育

西北醫學院 添置實驗設備 一〇、〇〇〇元 擬准

華大醫學院 集中補充聯合實習醫院 二〇、〇〇〇元 擬在下一年度所請補助費項下補助

齊大醫學院 圖書儀器 五、〇〇〇元 齊大醫學院既與華大中大醫學院聯合教學似無單請求之必要

決議 先行確定原則後依照上列次序由顏常委及汪秘書商定後提會

1. 請求之醫學院校須將所請求設備之部份教授及助教暨歷教學情 現有設備及擬請設備詳細報會審核
2. 本會接到報告審查其是否需要後即通知請求院校依據法定手續購置所請准之款由本會直接憑單付給該訂貨公司
3. 各單位至多不得超過一萬元

(二) 甘肅教育廳函請補助甘肅學院醫學專修科教授薪金四人每月每人叁百元計壹仟二百元案

決議 俟甘肅學院醫學專修科整頓有確實辦法經費有着實後本會補助其教授三人每月每人三百元計九百元

(三) 昆明醫學區醫衛機關合作因財力不足應否由本會函請羅氏基金社補助案

決議 通過由本會函羅氏基金社申請

(四) 中山大學病理研究所梁主任伯強函請補助旅費及製標本

材料費俾便暑假期中前往河內收案集案  
決議 由該校自行設法籌措

(五)進修員顧學葵謝成科請求繼續調查國產藥材請求補助人  
工材旅費三百元案  
決議 准在獎學金項下發給

(六)中山大學病理研究所主任梁伯強函請該所病理學進修員  
王典義現任廣西軍醫學校教員可否以李瑛遞補每月獎學  
金為八十元案  
決議 准李瑛為正式病理學進修員其每月應領獎學金數目應依獎  
學金條例辦理

(七)齊大函請停發華大王東漢朱德民兩生貸金其遺額以李夢  
初魏繼祥兩生遞補案  
決議 照准

(八)福建醫專函請附設護士學校學生鄭良玉退學其貸金以醫  
學生陳心銓遞補案  
決議 照准

(九)前案通過北平輔仁大學畢業生在協和進修腦系科其辦法  
應如何確定案  
決議 進修期滿後應由本會派往醫學院校担任助教

(十)雲南全省衛生實驗處函請本會每月補助三百元救濟該省  
省立昆華高級助產職業學校貧苦學生俾免失學案  
決議 本會本年度無此款項

(十一)助產護士職業學校教職員暑期討論會本會可否津貼各員旅  
費案  
決議 本年度無餘款可以津貼

(十二)擬具修改本會會員獎勵醫藥學生閱讀醫藥圖書雜誌辦法  
是否有當案  
決議 原則通過 1. 文字應以修改 2. 內容修正所有報告先由各院校  
主任教授負責書查後加以評語送會審核 3. 獎金分甲乙丙三  
等甲等拾元乙等五元丙等不給

六、臨時提案

(一)中醫謝利恆秦伯未等現在着手編輯中醫內科學教科書可  
否由本會訂約及審核並呈部通行中醫學採用案  
決議 原則通過俟編審委員會改組成立後交該會辦理

(二)各醫學院校今年招生時應盡量擴充名額俾多量造就醫學  
人才案  
決議 由本會調查各醫學院校設備實際情形後擬具擴充新生名額  
數呈核

(三)邵象伊醫師不能留歐考察公共衛生可否由本會函請羅氏  
基全社以在德留學黃時梅博士遞補案  
決議 原則通過

1. 由本會函北平協和醫學院調查實習成績  
2. 將來返國後須在公共衛生機關服務  
七、散會 下午七時半



# 教育部醫學教育委員會常務委員會第六次常務會議

時間 二十八年十月五日上午十時

地點 教育部會議室

出席人 顏福慶 陳 郁 張廷休 金寶善 吳俊升 汪元臣

列席人 葛成慧 朱碧輝

主席 顏常委福慶

紀錄 陳邦賢

行禮如儀

一、汪秘書報告

甲、關於行政

(一) 武文忠編輯奉 諭應即解除職務業於五月杪解職

(二) 本會護教會秘書陳朱碧輝於六月二日到會嗣因事先

後請假現已於九月十一日銷假奉 批准予銷假

(三) 本會隨部於五月二十五日遷青木關辦公六月十日奉

准暫遷往北碚辦公七月十九日新屋落成遷回青木

關辦公

(四) 戰時醫藥衛生人員徵調委員會聘本會秘書為該會委

員

(五) 出席四川省教育廳中小學校教員暑期講習會演講衛

生教育

醫 育

(六) 齊清心編輯代表本人至合川中國童子軍人員訓練班  
教授救護課程

(七) 奉 諭自七月二十一日至九月十五日每日午後二時  
至六時改為輪值十六日恢復辦公時間

(八) 視察雲南醫學教育報告奉 諭交高等普通兩司分別  
辦理

乙、關於經費

(一) 辦理雜社一九三八——一九三九決算

(二) 簽呈本會經費應專款列入本部二十九年度預算嗣經  
總務司及會計室簽註預算共列七萬元(包括醫教會  
全年經費二萬八千元)

(三) 會計室來函二十七年七月份至二十八年六月份在本  
部預算中本會共實用為一〇,六〇七,三一元

(四) 七月十日開中比庚款助產基金保管委員會

(五) 函南京交通銀行更易中比庚款平民產院基金保管委  
員會印鑑

(六) 前會計郭常升會於七月十一日來會清算朱前秘書移  
交雜社賬目於八月十二日離青返筑

(七) 本部訓令本會具領助產護士訓練班三班經費計二萬

六千一百六十元

丙、關於編審

- (一) 函請王仲僑教授審查張查理所編解剖學實習指導
- (二) 函請黃鳴駒先生審查甘景鎬所編有機化學教本
- (三) 函請韓明矩教授審查馬士敦等所編婦科學
- (四) 請齊清心編輯審查程玉塵所編神經病學
- (五) 商務印書館來函已將俞紹基譯人體正常解剖學張耀德譯毒氣傷害治療要義兩稿在申付印本會函汪民視醫師負責校對又金理文譯藥物配伍禁忌稿已寄商務印書館
- (六) 賈魁醫師來函編輯內科學已收到之稿料約計五分之四擬請分爲上下兩冊上冊期於本年十二月內整理完竣下冊期於明年六月內整理完竣

丁、關於其他

- (一) 汪秘書及陳邦賢編輯出席北碚衛生教育委員會籌備會議汪秘書被推爲審查委員會召集人七月八日召開審查會議
  - (二) 組織青木關夏令衛生運動委員會嗣改爲青木關衛生委員會
  - (三) 簽註教育衛生實施方案奉 批另組衛生教育專門委員會
- 二、本會助教會秘書報告  
本會奉 令主持規劃短期助產助理員職業訓練班進行狀況

三、本會護教會陳朱秘書報告

- (一) 護士助理員短期職業訓練班規劃狀況
  - (二) 奉 派赴貴陽視察護士教育日內即出發前往
  - (三) 擬建議本部舉行護士畢業會考
- 四、討論事項

(一) 二十七年年度雜補補助費收支報告請審核案(附收支對照寄表)

決議 由各常委審查簽署呈部備案

(二) 二十七年年度雜社補助費節餘款項應如何支配案

決議

節餘數獎學金三，五〇一，六三元臨時費八，六三三、五元共計壹萬二千壹百叁拾五元壹角八分作爲本年度資助

金用途並由本會函羅氏基金社申請動用

(三) 部長交議關於陝西省立醫國專科學校作成具體方案提交本會討論方案擬就是否有當請

公決案

決議 第一二條保留三條至六條呈部施行

(四) 甘肅省教育廳函送甘肅學院醫者專修科整頓辦法本會補助該院教授薪金三人應如何確定案

決議

自二十九年年度起補助其教員三人該項教員由本會推荐或由該院聘請將其資歷送本會審查在獎學金項下動支

(五) 依據上次決議案關於各醫者院請求本會補助設備費已由顏常委汪秘書商定分配是否有當請公決案(附分配表)

決議 補助設備費支配如左

國立江蘇醫學院

一〇,〇〇〇元

國立雲南大學醫學院

五,〇〇〇元

私立齊魯大學醫學院

五,〇〇〇元

私立湘雅醫學院

五,一〇四元六〇

付款方法仍依照本會第五次常務會議決議案辦理

(六)國立編譯館請本會按月補助五百元俾便完成醫學名詞工作應否繼續補助請

公決案

決議 1.繼續補助每月三百元

2.限新添人員發給

(七)本年度請求醫學師資獎學金計九人如何確定請

公決案(附表)

決議 通過各員如左

陸振山 每月八十元

魯超 林傳鼎 張錫澤 龔少青 董光焯

顏叔瓊 以上各員每月各六十元

凡領取醫學師資獎學金者均依照醫學師資與學金辦法

(八)中央大學醫學院函請本會繼續資助該院教授兩名並請補

發上年度資助金一個月應否資助請

公決案

決議 照發助資金一個月計七四〇元在節餘款項下動支

醫 育

(九)湘雅醫學院請求本會繼續資助該校教授講師薪金應否資

助請 公決案

決議 資助壹萬元分十二個月發給在節餘款項下動支

(十)中大華大齊大聯院函請本會資助該院醫師薪俸四人應否

資助請 公決案

決議 保留

(十一)同濟大學醫學院請求補助同濟醫學季刊經費每月八百

元應否補助請 公決案

決議 保留

(十二)擬請調本部臨時編輯員黃貽清為本會編輯薪俸仍由部

撥給案

決議 徵求高等教育司意見

(十三)本會各專門委員會任期已滿二年以上應否改聘案

決議 各委員會名單由顏張兩常委及汪秘書審查後以書面徵求各

常委意見後呈 部核定其中醫研究委員會請陳常委郁擬訂

章程並將委員名單以書面徵求各常委意見然後呈 部長核

定

五、臨時提繫

(一)請撥助產及護士師資獎學金以造就助產護士師資案

決議 在獎學金項下撥給七,二〇〇元作為二十九年一月至六月

份獎學金

六、散會

# 編 輯 後 記

編 者

汪元臣先生「我國應實行公醫制度」係全國教育學術團體聯合會學術講演稿特錄登俾讀者先觀爲快。

抗戰以來，對於衛生教育，似有停頓之現象；內政部衛生署副署長金寶善先生，發表「我國學校衛生教育過去辦理情形及今後推辦法」，極合現時之需要。

胡定安先生「中華民國教育宗旨與本院實施教育之目標」係對國立江蘇醫學院學生入學時之訓話，對於教育宗旨，頗多闡發；胡先生現任國立江蘇醫學院院長。

顧學裘先生「西康藥材調查報告」，係續本刊第三卷第二三期所刊之稿；原稿有若干照片及附圖，因印刷不易，未能刊出，殊深歉悵。

編者「中國醫學教育之史的檢討」及「近十年來衛生行政大事記」均屬勿促寫就，殊多罣漏，尙希不吝指教爲幸。

醫學教育委員會本屆第一次至第六次常務會紀錄，仍繼續登載俾供參考。

本刊擬增醫學教育消息，尙希各醫藥院校及助產護士學校，將近况及最近發展之新猷，源源賜稿，本刊當陸續發表，以謀醫育界聲氣之溝通。

現時紙價昂貴，印刷困難，已達極點；而徵求稿件，尤爲最苦之事，本刊爲醫學院校之喉舌，尙希各醫學院校諸教授講師及同學，不吝惠稿，本刊當竭誠歡迎。