

中華民國二十五年十月廿八日出版

國際貿易情報

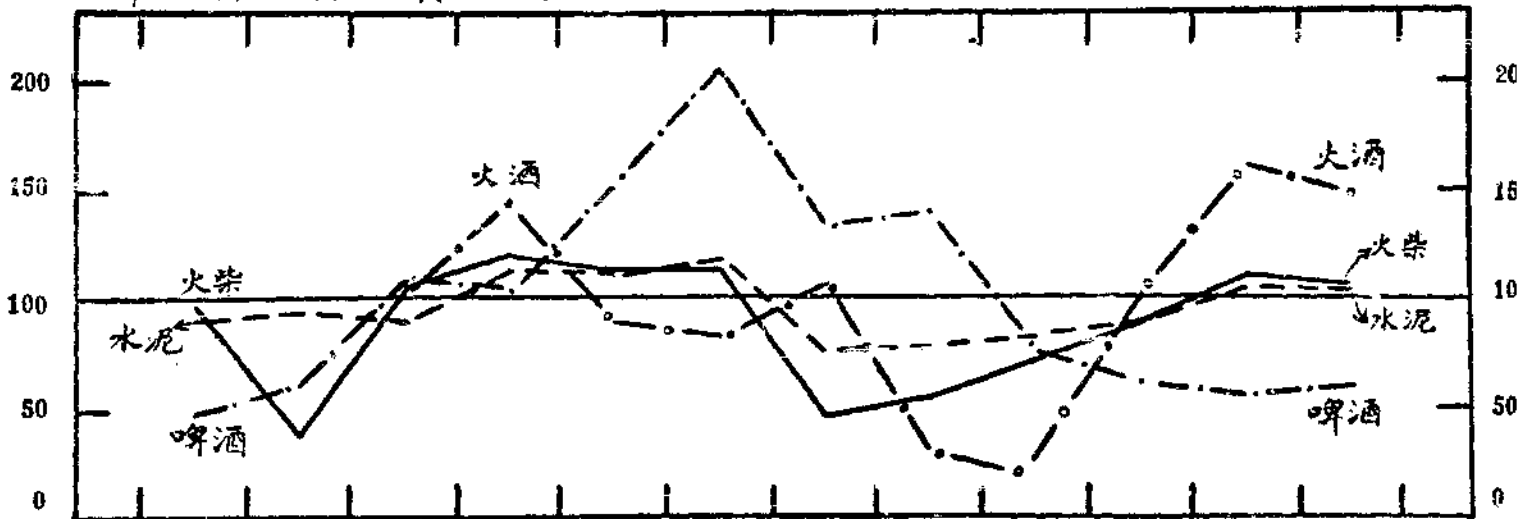
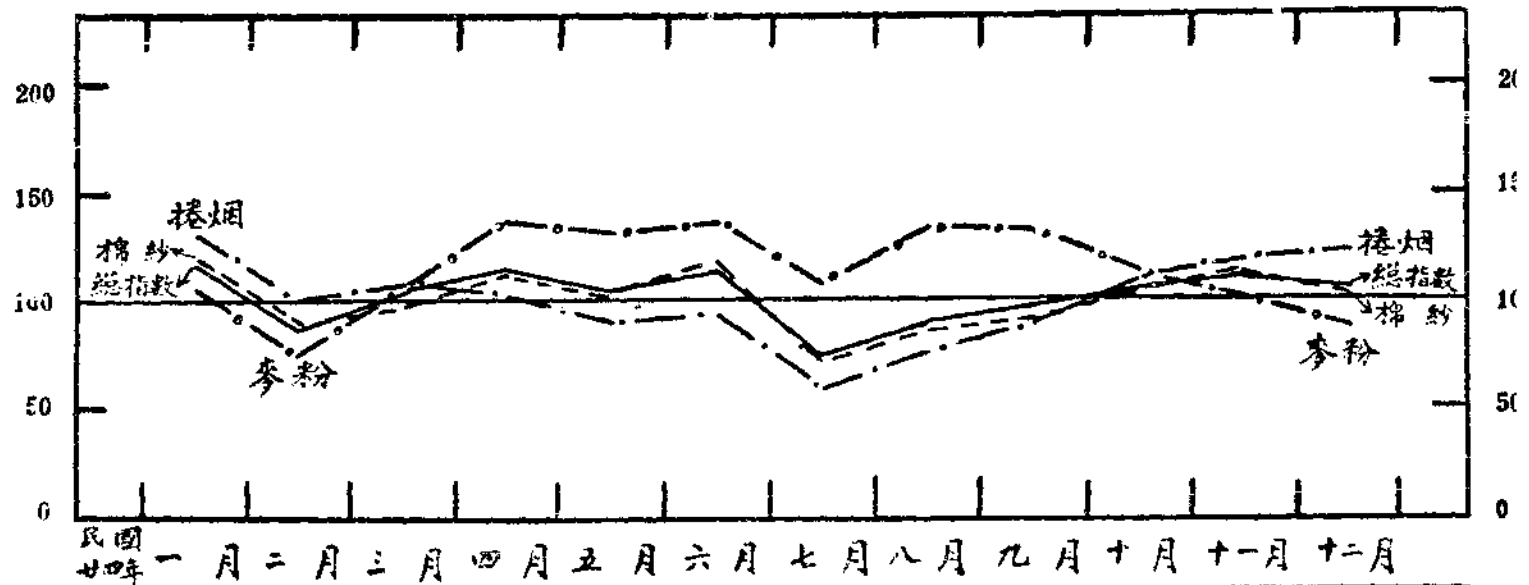
FOREIGN TRADE BULLETIN

實業部定期刊物第十種週刊

第一卷 第三十五期

最近一年我國生產指數按分類比較圖

(民國二十二年每月平均=100)



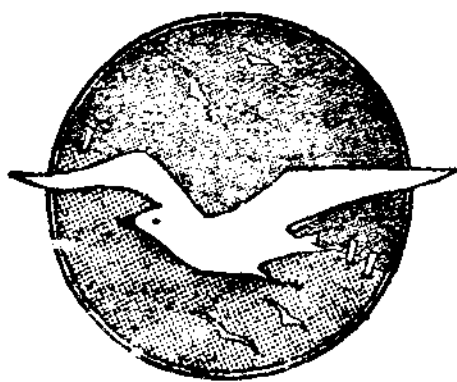
實業部國際貿易編輯局

國立中央圖書館藏



口功成新革大界皂肥內國口

口料原要主之潔清生衛口



經售處

上海各大公司大商店及藥房

另備飛鵝牌黑貓牌兩種專為工廠之用

特 點

- (一) 含有強度之除垢特性並兼有消毒作用
- (二) 可使皮膚細嫩頭髮柔嫩
- (三) 使用簡易能迅速產生皂沫及細膩之皂沫
- (四) 洗面洗手洗髮及沐浴皆可應用

海鷗牌香皂精

專備洗面洗手洗髮及沐浴之用

特 點

- (一) 不需揉搓須細動數次即能深入紡織品之纖維內將污除始
- (二) 深入纖維內之皂質用清水一漂即可清除淨盡
- (三) 無論用熱水冷水皆能立即溶解
- (四) 保持所洗物品新時之柔佳美及鮮艷

鸚鵡牌洗衣皂精

專洗棉麻織品及普通物品之用

白熊牌洗衣皂精

專洗絲毛織品及精緻物品之用

口行發司公限有份股業工學化都首海上口

電話三七六九五

上海徐家匯路九五五九號

欲知國際貿易高行之真相

欲知國際貿易市場之實踐

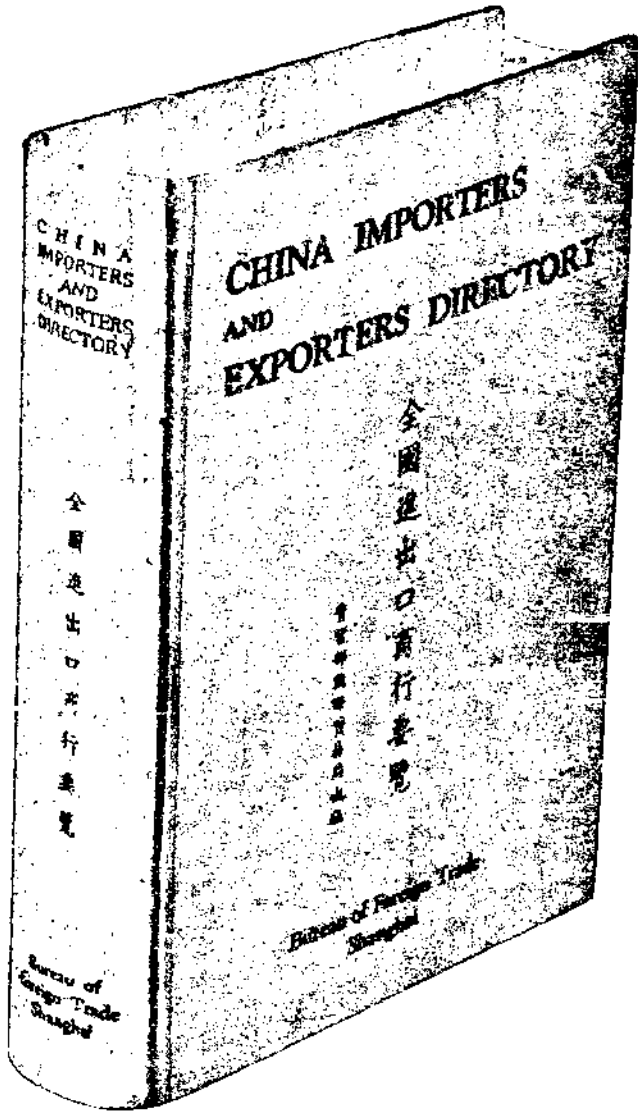
請購閱……『全國進出口商行要覽』

進出口商行一千三百餘家：行名、地址、國籍、經營項目：一覽無餘

編排醒目
檢查極易
費一分鐘
即能查得君所欲知之一切

附錄商品檢驗規程商標法及其他一切參考資料等

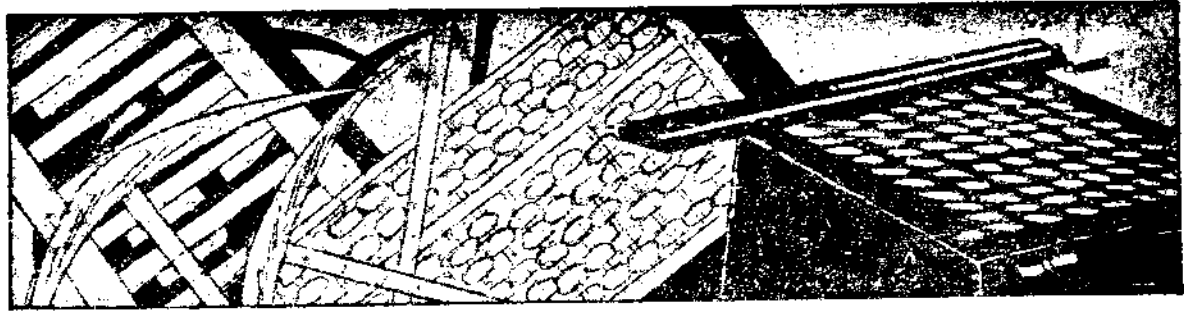
備此一編無異請一經濟顧問



頁	餘	百	七
郵	國	郵	定
費	外	費	價
二	另	在	八
元	加	內	元

上海江西路四〇六號

實業部國際貿易局發行



國際貿易情報目錄

第一卷 第三十五期
每星期三出版

國內外貿易報告

緬甸茶業狀況

進出口商品研究

桐油(續)

芝蔴(續)

進出口商品市況

生絲 桐油 呢絨 棉布 紗花 糖 五金

特載

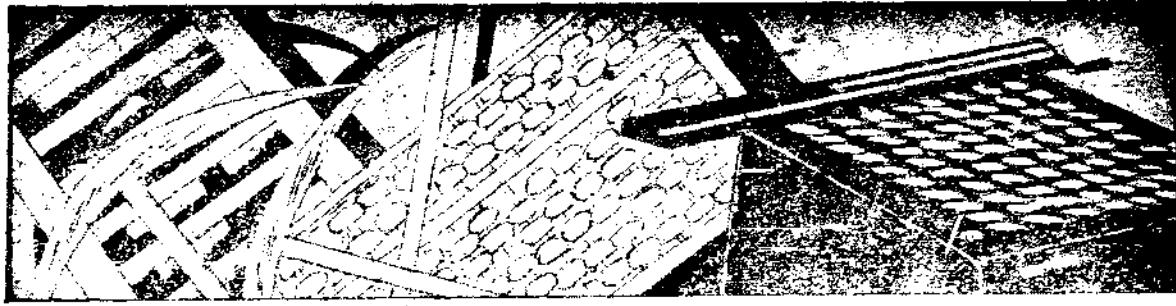
各國棉布棉紗進口稅則

日本南洋建設公司法譯文

國外關稅規則

丹麥更改進口限制 新西蘭修改關稅 比利時統制軍火之輸出與輸入 哥倫比亞修





改關稅 本年末季輸入法國之工業品特許證發給期限已過 土匪斯征收橄欖油出口
附加稅 瑞典規定魚肉輸入之標記 意大利統制大麥貿易

國內稅捐規則

中越新約規定之過境免稅品 限期領取退稅支票 凍鴨出口繼續減稅

海外商情摘要

小麥 桐油 農產品 華絲

國外商行調查

精油商(美國)

貿易介紹

桐油 針織手套 豬肉

國外貿易消息

英政府通告廢棄日印商約 美國設桐油製煉廠 美國空前之存金額 日政府統制食糧 英國對外貿易活動 蘇聯貿易膨漲

國內貿易消息

上海九月份對外貿易入超 上海無線電輸入統計 華北走私輸出入均猖獗 實業部訓令各廠商海外定貨應照樣交付 澳洲羊毛業者在港組毛織物公司 日圍竊華南魚市場 日人收買津耀華玻璃公司 中國植物油料廠開業 本年九個月我國對菲貿易增加 物價一致騰貴



五華牌

令人愛

品質美妙無比
香味清芬絕倫

軟木烟頭



為認務表質等為商人
要明請識之品為標獅



國內外貿易報告

緬甸茶業狀況

茶業一項，向為我國出口之大宗，惟近年以來，各地種茶之進步，與推銷之努力，我國茶業已受極大打擊，影響我國國民經濟，關係至鉅。茲就緬甸銷費茶葉之情況，與華茶滯銷之關係，分別述之如次：

一、緬甸需茶之種類及品質 查緬甸以烏茶（即紅茶）銷路為最大，中國上等綠茶，銷數極微，蓋緬甸初非銷茶之國，自華僑移居以後，漸知飲茶。及後英佔緬甸，印度與緬甸，成同一政治之關係，因之印度茶逐漸輸入，同時印度人民移住緬甸者日衆，印度茶輸入緬甸，自然繼長增加。緬甸人民，因華印人飲茶之關係，亦同染嗜好，日有進

步。迄至最近緬甸各地，各色人民所經營之茶館，滿街羅列，到處皆有，年銷烏茶之數量，為數亦屬甚鉅；近六七年來，緬人亦知栽種茶葉，產量日增，為數頗屬可觀。惟製法簡陋（不用烘焙而用曝曬）品質粗劣，但際此不景氣時代，質雖劣而價極廉，因亦非常暢銷，華茶輸入，迭受印緬之襲擊，至今有一厥不振之象。

二、緬甸每年需茶之數量 緬甸每年需茶之數量，除本地出產者，無從覓得記錄或統計外，其各國與印度輸入緬甸者，根據海關貿易報告冊，列表如次：

項 目	數 (磅)				價 (盧比)			
	一九三〇—三二	一九三二—三三	一九三三—三四	一九三四—三五	一九三〇—三二	一九三二—三三	一九三三—三四	一九三四—三五
各國輸入者								
烏茶 BLACK	113,700	148,500	138,000	107,200	7,160	80,600	15,300	21,700
綠茶 GREEN	800	100	700	700	400	100	100	100
合計 TOTAL	114,500	148,600	138,700	107,900	7,560	80,700	15,400	21,800
印度輸入者								
烏茶 BLACK	1,370,000	2,668,800	2,833,300	2,973,300	3,880,000	2,353,000	2,931,000	2,869,000

緬甸茶業狀況

就上列數字觀之，可見印度輸入緬甸之烏茶，其數量之鉅，遠在各國輸入之烏綠茶總數之上，總值之差，在五年前為二百餘萬盧比，最近為一百餘萬盧比。再就一九三一年至三四年之數字觀之，尤可知此數年之中，因緬甸栽茶之努力，產量之增加，影響于各國及印度之輸入，差數亦屬可觀。

按各國輸入緬甸之茶，以中國為大宗，此種中國茶，皆連自福建之安溪，浙江之溫州。據當地茶商估測，民國二十四年內輸入緬甸者，水仙種（上等武夷）約二千斤，安溪茶（白毛猴）約一萬二千斤，次等寶國茶（即溫州粗茶）約四萬八千斤，較五年前，約差三倍之譜。查緬甸各色人氏飲茶，除華僑飲清茶外，其餘多用牛奶對鑲沖飲，故烏茶銷路，特別暢旺，而進口亦純以烏茶為主體也。

三、緬甸售茶之裝璜情形 查輸入緬甸之茶，以印度為大宗，而印度茶之裝璜，計分兩種：一為鋅製之罐裝，其重量為一磅及半磅兩款，此種裝璜，售價較高，而茶質亦較佳。二為紙包裝，重量有十磅至半磅裝者，售價既廉，而茶質亦劣。其本地出產之茶，均用麻袋裝載，由各店鋪零星秤斤秤兩出售，無何裝璜可言。由中國輸入之茶，亦分罐裝與紙裝兩種，上等之水仙茶，為中國舊式之錫罐裝，每罐計重一兩，因茶質甚優，售價亦昂，故除少數之資富華僑購用外，實非一般人所樂用者。普通白毛猴茶，目下大都為鋅製罐裝，計重四兩，上等緬人及

中等以上華僑購用之。次等寶國茶，均為紙包裝，重量為十斤至一斤不等，由各店鋪另行改裝小包發售。觀察緬甸各民族，用茶多為家庭親朋間直接之飲料，尙未見以茶為贈品者，故裝璜一層，並非如何注意之事。

四、緬甸進口茶葉之關稅 在十年以前，緬甸海關對於進口茶葉，分等抽稅，次等華茶，尙可在緬甸行銷，至近年為維護其本地出產茶葉之地位起見，乃將分等抽收辦法取消，不問茶質之上下，一律每磅抽五安那，因之次等華茶，幾不能在緬甸市場立足矣。印度茶無入口稅，故價格低廉，較華茶容易推銷。據華僑茶商稱，華茶來仰，在出口地尙有抽收二角至四角之特別稅，未至外國市場，已先負特別之稅額，亦為出口華茶打擊之一。緬甸本地茶除地稅或營業稅以外，無再別項稅款，其能打倒次等之華茶必也。

五、運費 茶箱因質輕而體大，故海運運費，裝運茶葉，均量體積大小收費，而不以重量計算。然計算方法，其路途之遠近，亦有密切之關係也。按華茶來仰，每重二十五斤一箱之茶葉，須納運費印幣二盧比至三盧比。台灣茶由日本船運送，均由香港轉裝，僅收香港幣二元，則華茶運費之負擔，又較台茶為高矣。印度茶來仰，因路途之短縮，而運費遂亦減輕，其在市場上，自可更見活躍。緬甸本地茶，因內地水陸運輸之便利，尤當別論也。據華僑茶商稱，華茶出口，不惟海運輸送之費特高，即內地運至廈門，其水脚路費，尙須國幣一元六角之鉅耳。

六、棧費 緬甸海關棧費，對於進口茶葉之棧費，亦以茶箱體積大小計算，按華茶裝箱方式，每日每箱抽四安那。

七、保險費 查緬甸保險茶葉通例，計分兩種：一為平安保險，二為水浸保險。不問自印度輸入，或自海峽殖民地輸入，每一百盧比之值，平安保險費為八安那，水浸保險費為四安那。

進出口商品研究

桐油 (續)

(四) 陝西省桐油之集散

(一) 集散地點 陝西桐油產地，全在陝南之漢水流域，其主要之集散處有二，一為興安，一為漢中。興安位居陝西之東南境，扼漢江上游之咽喉，凡安康、石泉、西鄉、漢陰、城固、褒城、平利、嵐皋、洵陽、白河等縣所產之桐油，多數集中於此，以運銷於漢口。漢中位居陝西之西南，與興安相距九百二十八里，扼漢江之北岸，桐油之集中於此者，乃係漢中附近所產，業中人稱漢中為桐油集中站，興安為桐油出口站。惟以近年桐油貿易情形而論，則漢中桐油市場，其衰落情狀，達於極點。

(二) 集中興安桐油之運輸 桐油產地，將桐油運入興安，因地勢關係，主要運輸路線，厥為漢江，少數則出陸路，茲將各縣情形述之：

安康縣即興安境內羣山綿亘，桐油各區皆產，四鄉桐油榨坊，約有一百二十餘家，每屆新貨上市，便收買桐籽，榨油出售，除向北運售於西安省城外，餘都運集興安老城，委託油行銷售，年約五千担。其間運輸，若北鄉產者，則用人負載或肩挑來興，每人每次可担運百斤，日需工資一角，路費自備。若東西鄉產者，則先用人力，運至漢水之濱，利用小船裝運來興，每百斤約須費六角至七角。若南鄉之桐油，一部份用人力挑運，八部份則用驢馱，若用人力者，每人負重百斤，日須工資七角，宿食自給，若用驢馱者，每頭負重三百斤，日須工資一元之譜。

石泉為陝南之山縣，桐油為該縣之大宗出產，馬嶺鄉、前柳鄉、後柳鄉、漕溪鄉、銀杏鄉等處，為桐樹種植最多之區，每年將桐籽運入桐油坊榨油，出售於興安者，為數五千担以上。桐油榨坊，散於四鄉，在城區者，計有合順祥、永興祥、天裕恆、老興隆、錦雲孫記、三益祥、忠義和、三盛源、忠義

和、程太和等十家，其中程太和、忠義和二家，資本最大，每當新油上市，除自行榨油外，更收買四鄉桐油，販運興安。其運油至興安，先行裝篋，每篋重為二百斤，裝船從漢水運出，漢水自西鄉縣茶鎮向東而來，向漢陰縣東流至興安。其間至石泉縣城，去城不過五十步，桐油裝船，頗覺便利，自縣城起運至興安老城，水程計一百九十九里。

西鄉縣位居石泉縣之西，桐油亦全縣都產，東北區及南山一帶，出產更富。每年運往興安出售者，年約二百八十餘担至四百担，均由城區之福順榮、益恆豐、蔡發隆、三義行、范家行等山貨行代客買賣，裝入民船，從木馬河起運，由縣城順流東下，九十里至三花石入漢江，經石泉漢陰諸縣，以達興安。

漢陰縣，西隣石泉，東隣興安，境內羣山盤亘，桐樹生產極多，四鄉桐油榨坊，亦隨在可見，每當新油上市，一般販商，則臨時設莊收買，集聚成數，則僱背子或騾馬運至興安出售，計陸路一百八十七里，其運費每担二元，沿途納桐油特種消費稅每担八角，據桐油業中估計，漢陰桐油產量，年約四千担，運銷興安者，約三千餘担。

城固縣在西鄉縣之西北，桐油出產頗富，每年新貨上市，興安及老河口一帶，常有客商來縣向油行接洽，託其代收買。現時城固城內，計有同心公油行及公心油行兩家，買主先將買桐油款項交付該行，讓明桐油收買數量，每担價格，及交貨時期，於是該行便出一交單，為定買人收貨時證據，如買主交款於油行較多時，油行常另尋舖保，使買主十分信任，至桐油交出，再與買主結算佣金，其佣金定例，從物價五分抽收。買主運輸桐油，大都自行料理，間有城固油行代為料理運出，如往西安，則從陸路僱人力或牲畜力為轉運工具，計程七百二十里，每担須費十六元，若往興安及老河口者，則從漢水裝船運出。至於城固油行之收買桐油，除以縣境產品為大宗外，向西鄉、褒城、南鄭、洋縣等處收買，其間運輸，則都係陸路，由人力揀負而來，西鄉產地至城固城約一百二十里，運費每担三元，褒城產地至城固城約一百二十餘里，每担運費三元至三元五角，南鄭與洋縣之桐油產地至城固，陸路各七十里至八十里之間，運費每担約一元之譜。

褒城居城固之西南，四鄉多山，桐樹散見，每年所出桐油，大都銷南鄭與城固兩地，據業中人估計，約產千担，運銷南鄭者約二百餘担，銷城固以出興安及老河口者約五百至六百担，其二百餘担，在縣內行銷。縣內集中地點，首推縣城，由縣城至南鄭與城固，都用陸路轉運，每担運費，至南鄭約一元，至城固約三元。

紫陽縣在興安縣之西，漢陰縣之南，縣內所出桐油，年約六萬担，除縣內使用外，幾全數在興安出售。其集中於縣城之油，都由漢水順流而下，裝船而來，計水程一百六十里，每担運費，自紫陽縣城西碼頭起運者，約五角之譜。

平利縣在興安之東南，為桐油出產之縣邑，集中地點之在境北者，則運至興安，都係山路，計程一百八十里，僱人力挑負，每担運費三元。據興安業中人報告，平利桐油運興數額年約九百担。

嵐皋縣位居興安縣之西南，桐樹散見於縣境，每年桐油出產約六百担，除縣內供給點燈用外，輸入興安者約二百担，其運輸多用人力及牲畜力，每担運費約一元八角至二元云。

洵陽縣在興安縣之東，縣內所產桐油，半數集中於興安，半數運銷老河口一帶，每年銷售數額，據興安油商之估計，集中於興安及老河口者，約一千餘担，利用船隻，從漢水逆流而上，以入興安，順流而下至老河口，故運費之計算，高下不等，洵陽縣城至興安，水程一百六十二里，每担運費約一元左右，洵陽至老河口約七百五十里，每担運費二元左右。

白河縣在洵陽縣之東，桐油出產之多，為陝南各縣冠，每年產額約十萬担，惟其運輸，直接向老河口及漢口而去，來集興安者，不過十之一二。自其縣城起運，由漢水逆流至興安，計程三百五十七里，每担運費一元四角。順流至老河口，計程五百里，每担運費一元五角。至漢口計程一千四百七十里，每担運費三元三角至四元。

以上各縣桐油運集興安，由陸路而來者，則運送到行，將桐油暫存油行內，若由水路而來者，則先停泊於老城外之漢江邊，或待桐油成交時，即在船中交貨，或請油行僱用夫力，將貨卸下，存入油行棧房中，待價而沽。興安桐油運往漢口，仍藉漢江以輸出，用船以裝運。興安民船之裝運桐油者，計有壓梢、柏子、鵝兒、老鵝等名目，船身之大小不等，如壓梢與柏子，則大號船載重六萬斤，中號船載重五萬斤，小號船載重二萬斤，鵝兒之大號船載重四萬斤，中號船載重三萬斤，小號船載重二萬斤，老鵝之船身，則更較鵝兒為小，船戶承攬裝貨之前，則向就地之船廠定製。現時興安船廠四家，每半月可造船二三十艘，船既成就，即收集家家貨物裝入船中，滿載後始行開駛。興安至漢口，計水程二千四百八十里，沿途無留難情事發生，則順水而下，約二十餘日可達漢口，到漢口卸貨後，該船戶有貨攬到者，裝貨回興，無貨者，便半價出售船身，故興安桐油及其他山貨之運往漢口，其運費之計算，與江浙不同，大概船戶之承運貨物，先將船身、人工、伙食三項，暗內將成本核算明白，然後與客家議定貨物

運費，(例如大號壓梢一艘，毛板價值八百元，行駛期內需水手十四人，管事二人，搖櫓八人，舵工雜役四人，則需工資五百元，伙食一百元等等) 興安桐油水脚，不論貨值，只論篋數，每篋重約二百餘斤，收費六元五角，水淺時為八元許，以中途盤灘(水淺之處，卸貨一部分，以人力挑運，至淺灘過後，再行裝船)需費較貴。桐油商裝運貨物，須預付水脚，並另付款一筆，交管事收執，作為沿途一切特別花費，如關卡之需索，土匪之截路，軍隊之護送等等，如所付款不敷，由船家代墊，仍向貨主清算。

四 國內桐油市場

(一) 漢口市場

(一) 市場 漢口扼漢水與長江會流點，舟車輻湊，商務繁盛，自關商埠而後，我國桐油貿易，以該地為最盛，蓋以中國出產桐油地點，最富者推川湘兩省，其次為秦、鄂、黔、滇及皖、贛、浙、桂等地，而漢口交通，西北因漢水可及秦隴，西由長江可通川滇，南出洞庭可達湘黔，東依長江可抵皖贛蘇浙，近來粵漢鐵路告成，回南且可直達番禺香港，木船、帆船、輪船，四季暢駛，以地勢交通關係，內地桐油，幾十之八九集中於此，英、法、德、日、美各國所需之桐油，亦幾全部直接取給於此，故漢口市場，不獨為國內油市之中心，且為世界各國桐油市之中心點。

(二) 桐油商人 漢口經營桐油之商人，幾達萬人，以其業務分，可別為油號、油行、出口行、字號、洪秀油行、油脚行、桐油堆棧等。

(1) 桐油號 桐油號者，即由產地收買桐油賣與油行之機關，亦有稱進口販運商，此種油號，純係客籍駐漢者。大概桐油自產地榨製裝篋或裝桶後，即由產地之小油販及油行前往收買，是種油販或油行，集貨既多，轉賣於桐油號。桐油號一面在產地設立總號收買，一面在漢口設立分號，故駐漢之客籍，在產地設總號後復設分號於漢口者，其用意有二：一、調查漢口桐油市情，轉遞消息，為總號之耳目；二、總號根據漢口市情收買後，運來漢口交給分號，實收就近轉賣於漢口油行之便利。駐漢之油號組織，分獨資及合資兩種，號內普通設有經理(即號客)管帳、跑街、過秤、管行等人員，其資本之大者，亦有十餘萬至二十萬元，至少者僅為數千元，惟其家數，因係駐漢性質，每以市況之盛衰，時有增減，據最近調查，約有百家，其中堪稱正式者，約五十餘家。至油號類別，計有常德幫、津市幫、洪江幫、川幫、興安幫、河口幫、隕陽幫、白河幫、襄黃幫，而興安、白河、河口、隕陽、襄黃等幫，在漢口市場上，又統稱之曰襄桐幫，其中以常德、津市兩幫，最佔勢力，老河口幫次之，茲將各幫油號之地點及經理

姓名列表於后:

漢口桐油號一覽表

幫別	號名	經理	地址	幫別	號名	經理	地址
常德幫	集豐恒	陳衡齊	方正里	常德幫	豐記	張卓武	永興里
	達發祥	郭勉增	懋成里		廣義隆	鄭子本	段家巷
	王源記	干筱源	昇平街		厚餘	程秉祚	正頭公會岳安公內
津市幫	黃祥興	黃道安	小夾街兩儀里	津市幫	謙裕泰	謙華堂	大王廟正街
	同升公	余子岑	昭武書院		瑞豐	徐若龍	昭武書院
	同春生	涂子白	小夾街		舒潤記	舒潤泉	恆慶里
川幫	李云記	李云蓀	小夾街	川幫	慶孚	李新如	猪巷裏和里
	新餘裕	李濟良	太平會館巷內		福記	周筱峯	永慶里
興安幫	洪興	余伯顏	太平會館巷內	興安幫	永發誠	李子厚	尚德里吉星公內
	福勝興	李仲耀	尚德里吉星公內		天錫公	王禹高	尚德里吉星公內
	鈺源長	田仙洲	尚德里吉星公內		聚順生	楊正青	尚德里吉星公內
	天厚生	馬泉山	尚德里吉星公內	白河幫	松林老	李仰公	尚德里吉星公內
白河幫	義長福	黃子岡	尚德里吉星公內		譚義興	譚次錫	沈家廟德義公內
	周順發	毛鼎卿	慶來里		天泰正	胡芝屏	沈家廟德義公內
	德泰元	胡曉初	沈家廟德義公內		怡昌慶	周少卿	
	益興久	劉覺生	同安里內	隕陽幫	同心源	王漢卿	黃波街源和盛內
	晉豐恆	王醉香			王福記		
隕陽幫	益盛興	楊協侯	慶和里內		李興發	李云菴	鮑家巷口
	大吉祥	王潤生	源和盛內	河口幫	德盛生	鐘保峯	延安里
河口幫	復興祥	徐宏文	中分里內		怡隆永	張隸三	昇平街
	春和祥	姜子章	沈家廟玉樹里	襄桐黃幫	恆升明		昇平街
襄桐黃幫	積善慶		慶安里				
	益昌和		迴龍寺				
同順	同順	鮑殿臣					

桐油

七

洪江帮 德昌隆 周質云 松壽里
 徐復隆 徐佐臣 大夾街
 河南懷慶府 夏盛福 戲子街協興公

洪江帮 慶元豐 劉慎伯 小夾街
 蕭恆泰 松壽里

(2) 桐油行 油行爲買進賣出之居間商人，由油號購進桐油賣於出口行，其利益在賺市價，類如投機；所謂賺市價者，即因各人眼光之不同，預料日後市價之漲落而決定購入或賣出；若預料日後市價必漲，現在即購入大批現貨，或將已有現貨暫時不賣；若預料日後市價必跌，則現在拋出大批期貨及現貨，日後市價之漲跌，果如所料，則獲利，否則虧本。漢口油行亦有在產地設莊收買者，但此種油行，則不再與油號交往，其利益亦在於賺市價，其所設於產地之油莊，有爲長久性質，有爲臨時性質；所謂臨時性質者，即視行市高漲，隨時派員前往收買，在民國五年前，漢口油行所設長久及臨時油莊於產地者極多，自十五年後，內地騷擾，桐油利薄，各油行都停止其自行設莊。現時在產區設有莊者，僅春源，其昌，亦昌等數家；春源，其昌兩油行，莊設常德，亦昌之莊，設於老河口。油行之資本，在民國十五年前，每家固定資金，三四千元者有之，四五萬元者有之，自民國十五年後，小資本油行，大都淘汰，故現時專營桐油行家，僅有六家，備資四萬元者占多數。惟查漢口油行之每年營業額，常達二百萬元，行內資本，每感不足，金融之周轉，全恃外界金融之接濟，故行中經理之對外對內，倍覺重要；茲將漢口油行名及經理等姓氏，列諸於后：

行名	經理姓名	地址
其昌	朱有孚	張美之巷方正里
晉昌	葉敦菴	張美之巷方正里
中央	徐符山	紙馬巷
以上專營桐油者		
永元	周衍堂	穰子街口
泰順	夏漢卿	打口巷河街
乾泰	徐立齋	打口巷河街
大昌	田登庭	小夾街
正昌	孟定邦	流通巷正街
以上兼營桐油者俗稱香油行。		
行名	經理姓名	地址
亦昌	俞秀廷	張美之巷方正里
春源	沈晉卿	張美之巷坤元里
義順泰	熊魁廷	張美之巷方正里
紹大	金常卿	打口巷河街
大順	王心齋	打口巷河街
鉅昌	陳華卿	流通巷
祥茂	李子卿	流通巷正街

(未完)

芝蔴 (續)

八 芝蔴品質之鑑別與檢驗手續

芝蔴品質優劣之鑑別，在乎顆粒、體質、皮層以及油分之是否飽滿、乾燥、單薄、多寡等，若顆粒飽滿、體質乾燥、皮薄而含油多者為優，反之，即為劣品。

若以其所含油分之多寡而言，當以黃蔴為最優，每百斤可出油五十二至五十六斤，其次為白蔴，百斤之中可出油五十至五十三斤，黑蔴之油量為最低，每百斤不過四十五至五十斤。若以產地而言，則以河南之漯河、周家口所產者為上，西平次之，駐馬店又次之。以其土質異，故出品亦不同也。

至交易時亦有毛貨、淨貨之分，毛貨係農民收穫之後稍加簸篩而未將葉屑泥砂去盡之貨，淨貨係經過機車風淨灰砂之後之貨，淨貨之潔淨成分，普通不得低於百分之九十八，過此，買戶須照分折扣價格。但售給本地榨坊之貨仍不能有如外銷之潔淨，即比較清淨之貨，亦每有因販運者從中攪雜，以滋漁利者。由豫運漢之芝蔴，如係以容量計算，則專攪葉屑，以重量計算，則多混砂灰。在鄂省所產之白蔴，恆有攪入多量之灰壳及石膏粉，若須提淨，至為費事，成色甚低，故價亦甚賤。襄河民船運到者，每有攪水作偽之情弊發生，實為商人道德之欠缺。

湖北、河南所產之芝蔴，據漢口商品檢驗局廿三年統計，其雜質含分，下半年較上半年為優。最多祇及百分之三，水分則上半年與下半年，無甚高低，皆在百分之三至百分之八之間。

來上海之芝蔴，以安徽之亳州、竹鎮、管店、潁州為最優，蘇省之徐州、宿遷及贛省之九江來者品質次之，又次為南京貨與四川貨。至由江蘇之明光、梅州及長江上流來者其雜質最多，不過普通所謂比較優良者，充其量其淨度猶不及百分之九八，仍有待于風淨機之風淨方可出口。

殊爲出口貿易發展之碍。

1 風淨

芝蔴最良之淨潔程度，上曾言之，猶不及九八，故風淨工作，爲出口芝蔴之必經階段。通常出口貨之淨度爲九八，即每百斤之中其所含泥灰雜質至多二斤，過此即爲不合出口貨之標準。此點，在美洲方面尙可勉強通融，在歐洲方面，其進口時之鑑別，至爲認真，受虧折扣，亦所不免。我國之設有商品檢驗局，其用意亦即爲此。此項風淨工作，大都與洋行成交後，在交貨之前由芝蔴行在堆棧內以風淨機行之，其實亦由芝蔴行負擔，交與洋行必須合乎洋莊標準後之淨貨。運往日本，則無此限制，往往有未經風淨之毛貨，即可出口，蓋亦省去風淨費用也。

2 檢驗

商品檢驗，足以提高商品之信用，發展國際貿易，所以對於我國芝蔴之品質，爲維持其出口地位與國際信用計，實有杜絕商人攪雜作偽之必要。我國芝蔴檢驗之次第設施，其用意亦即爲此。此種檢政推行，首推漢口商品檢驗局，始於民國廿二年九月一日，繼而有上海商品檢驗局從事芝蔴之檢驗，時在民國廿三年十一月一日。

查芝蔴作弊，不外攪雜一法，因有攪雜，始能易于受潮，蓋芝蔴含油量甚富，表皮堅實而油滑，若用人工直接攪水，一時極難受潮，故必需一媒介物與芝蔴相混和，使其日久受潮，故做潮者，多取泥砂、破片、敗粒等，先噴以水而後混入芝蔴中，久之，芝蔴漸沾浸潤，則最重而多，攪雜之計，售，然而芝蔴一經潤水，往往易于霉爛變質，運往國外，影響貿易信用至鉅。

芝蔴檢驗，普通爲（一）水分檢驗與（二）雜質檢驗兩種，有時亦有施行檢驗雜色蔴量、每百粒之重量、及顆粒之成實與未成實等。凡此皆與榨油有關，茲舉芝蔴檢驗手續如次：

- （一）請求檢驗 商人于報關前三日向檢驗局索取檢驗單填寫檢驗。
- （二）檢驗登記 檢驗局將檢驗單第一二聯送雜糧檢驗室（或稱農作物檢驗組）登記。

(三)發交扦樣 登記後送組長室蓋章，然後至文書室將二聯留下，第一聯送扦樣室扦樣。

(四)扦取樣品 扦樣室接到第一聯扦樣單後立即派員扦樣。

(五)編訂密碼 樣品扦到後由密碼室編上密碼送雜糧檢驗室檢驗。

(六)混和分樣 檢驗室收到樣品後，充分混和，分成三份。

(七)存樣對照 一份裝瓶，明加標記保存之，以資日後遇有問題發生時，可以對照，一份發交檢驗商保留。

(八)施行檢驗 (甲)水分檢驗。一份即作檢驗之用，依法檢驗水分，檢驗結果詳記于檢驗單上之水分項內。(乙)雜質檢驗同時依法檢驗雜質。檢驗結果詳記于檢驗單之雜質項內。(漢口商品檢驗局分成兩種，一為水分檢驗報告單，一為雜質檢驗報告單，雜質檢驗報告單內又增其他參考檢驗項目，如灰質粒，雜色麻量，每百粒重等。)

(九)評定合格 檢驗完畢後由技正依法評定合格或不合格。

(十)審查結果 技正評定後填就檢驗報告單送組長室再加審查。

(十一)填寫證書 檢驗報告單送文書室按照檢驗結果，合格者填寫證書，不合格者填寫通知單。

(十二)簽發證書 將合格證書或通知單分別送組長室檢驗室蓋章，證書并加蓋局長印。

(十三)領取證書 商人自請求報驗至簽發證書時，全部手續不得超過四十八小時，例假順延，檢驗手續至此而終。此證之有效時間為三個月，必要時得延長三個月。

至于商人接到不合格通告單後，如認為有請求覆驗之理由時，得填覆驗單請求覆驗。如係由甲局檢驗合格之芝蔴運至乙局所在地，則應填具轉口報告單請求轉口，由乙局查核包裝與記載相符後，簽註「放行」字樣免驗。

檢驗費之收取係根據芝蔴之市價而定，商品檢驗法對於檢驗費之規定以千分之三計算，假如出口芝蔴市價每担為十三元，則檢驗費每担為三分九厘。漢口市價二十、廿一、廿二三年平均為十二元一角二分，則其檢驗費每担應收三分六厘。上海商品檢驗局則規定芝蔴之檢驗費為一律每公担五分，較按照千分之三之率收取為稍昂。

水分檢驗漢口商品檢驗局規定八月至十二月不得超過百分之八，一月至七月不得超過百分之六·五，上海商品檢驗局規定全年一律不得超過百分之八。

雜質檢驗漢口與上海同，皆規定不得超過百分之三。

3 公證人

我國出口芝蔴，商品檢驗局未施行檢驗之前，其檢驗工作，完全由外商公證人一手包辦，此尚有詞可說，但在今日之下，出口芝蔴，例須經過商品檢驗局之檢驗，海關即認此檢驗合格證之有無，為放行之標準。否則，不准出口。此在表面上視之，此種檢驗工作為何等重要（實際上固屬重要），然而出口洋行對此竟誤認為是政府之權力所致，以為事實上對於商品之出口，無多大裨益，一方面仍須經過各該行所委託之公證人之化驗，然後由公證人簽發證明書，方對國外進口商，成立信用。是項證書每次收費二十五元，其計算單位為每噸二角七分（合每公担二分六厘，但每次簽證以二十五元為最低限度）。此次調查時，各洋行對此，于言談之間皆有此種感想，是否為過甚其詞，抑或其必須經過公證人之化驗始為一種自信之作用與避免出口貿易上之損失姑不言，（因不合標準，進口商得藉詞折價）但是即此懷疑之一點，已足為我檢政上之污！此種懷疑之起，其最大原因，或即為我商品檢驗局未負有賠償此項進口商折價之損失所致。茲舉各行所告之數家公證人（Surveyors）如次：

Nielsen & Malcolm	(三義洋行)	外灘匯豐銀行樓上
Lester, Johnson & Morris	(德和洋行)	九江路二十號
Cooper & Black	(哥勃科驗師)	仁記路二十號
Eisler, Reeves & Murphy	(美敦)	廣東路五十一號
Paulsen & Bayes-Davy	(泡立生台惟)	北京路二號

(未完)

進出口商品市況

生絲

△市面由沉寂轉入繁忙

▲國外絲市 上週末尾，沉寂之國外絲市，已突轉繁榮，至本週其漲風更覺銳利，紐約交易所生絲營業包額，十九日全場成交四千三百十包，其他各日亦常在二千包之上，故紐約生絲存底日見減少，致絲市亦日益俏利，市價更迭次猛漲，以本週言，十六日至廿二日紐約標準絲近期貨十二月份者，自一元六角四分漲至一元七角三分，計騰漲九分之譜，期貨五月份自一元六角一分半升至一元六角九分半，計漲八分，其市氣之堅穩，絲市漲風似尚有餘勁可待。橫濱絲市，上週已迭見上升，截至本週，則更挺秀，週初週尾之市價，計現貨較漲四十二元，期貨計漲三十六元，尤以週末現期兩貨品之價格，堪稱二月來之最高記錄，里昂方面，鑒及日美絲價暴漲不息，影響所及，絲市亦隨之上騰，計于此週中日絲漲三法郎，上海絲A字漲一·五〇法郎，

B字漲二法郎，綜觀上述各埠絲價之堅俏，其營業之旺盛，及走銷之暢達，當可想見，故此週期中，申埠外銷極形繁忙，歐美兩埠莊口均甚活躍。

▲國內市況 國內絲市，于本週初至末，絲市情形，更臻佳好，美法來電問貨，購置頗見雄厚，于是申市絲價亦青雲直上，堅俏之勁，實為數月來僅見，內外絲銷于此週間共成交二千五百二十六包，洋莊絲佔二千二百六十九包，內銷僅佔十分之一。以絲經類別言，則內中白廠經佔二千三百二十二包，川經三十包，輯里經五十包，魯經灰經雙宮各十包，其他絲品九十四包。價額之升騰，一週間平均高漲四十元左右，如白廠七八勻度二〇·二二條份之重搖絲，已售至七〇〇元，三跳舞等級售開七六五元，銀錨牌售開八〇〇元，更使市氣日趨趨堅，故至廿二日廠商之持價，大致又漲二十元許，成交價格則晨晚互異，市氣不免失之紛亂，而一般樂觀者咸期待于九〇〇元絲價之重臨，

故申市絲價之趨向，目前可謂有漲無跌，因申市情形之如上所述，故內銷網廠亦隨之購貨，國客及投機者，亦有相當吸收，致申埠絲市，預料

國外行市摘錄

地名	絲類	品質	條	紋	十月十六	十月十七	十月十九	十月二十	十月二十一	十月二十二
紐約	日本絲	八三分			一·七八	一·七八	一·八一	一·八一	一·八三	一·八三
紐約	日本絲	七五分			一·七三	一·七三	一·七六	一·七六	一·七七	一·七七
紐約	上海絲	七八分			二〇·二二	一·六三	一·六六	一·六六	一·六九	一·六九
星島	上海絲	A字			一三·二二	九〇·五	九二·	九二·	九二·	九二·
星島	上海絲	B字			一三·二二	八五·	八七·	八七·	八七·	八七·
星島	日本絲				一三·一五	八六·五	八九·	八九·	八九·	八九·
紐約	標準絲	近期	(十二月)		一·六四	一·六七	一·七〇五	一·七〇五	一·七〇	一·七三
紐約	標準絲	遠期	(五月份)		一·六一五	一·六四	一·六七五	一·六七五	一·六七	一·六九五
橫濱	標準絲	現貨	(現貨)		七四五·	七六三·	七八〇·	七八〇·	七八五·	七八七·
橫濱	標準絲	期貨	(二月份)		七二二·	七三七·	七五一·	七五一·	七四九·	七五八·

十月份上半期上海生絲輸出記錄(單位包)

絲類	運往歐洲	運往美洲	印度	其他各埠	總計	月日	進戶	絲類	品質	條	紋	包額	價格
白廠經	五〇三·	一〇〇二·		二二·	一五二七·	十·一六	永興	白廠經	七八旬度	二〇·二二	二〇·	六五七·五	
七里經	六五·		八·	五·	七八·	十·一六	達昌	白廠經	赫德	二〇·二二	二〇·	六六五·	
白土絲			一一·	四七·	五九·	十·一六	達豐	白廠經	S L	一三·一五	一〇·	七四〇·	
黃土絲	七〇·			一一·	八一·	十·一六	達豐	白廠經	蜂鵠	二〇·二二	一〇·	六四〇·	
黃土絲						十·一六	達豐	白廠經	電台R R	二〇·二二	一〇·	六八〇·	
黃土絲						十·一六	達豐	白廠經	黃絲	二〇·二二	一〇·	六八〇·	
灰絲	五〇·			二四·	七四·	十·一六	信孚	白廠經	金鋼鑽	二〇·二二	一〇·	六二〇·	
雙宮				三三·	四四·	十·一六	用戶	白廠經	雙虎	二〇·二二	五·	六六二·五	
總額	六八八·	一〇〇三·	七五·	二六九·	二〇三四·	十·一六	用戶	白廠經	乾昌	二〇·二二	一〇·	六五二·五	
						十·一六	用戶	白廠經	神駒	二〇·二二	一〇·	六二〇·	

國內市情摘錄

十·一六	用戶	川經廠	A字	一三·一五	一〇	七二〇	十·十九	達昌	白廠經	七八勻度	二〇·二二	四〇	六五五
十·十七	永興	白廠經	電台	二〇·二二	一〇	六五五	十·十九	用戶	白廠經	金飛龍	二〇·二二	一〇	六三〇
十·十七	永興	白廠經	赫德	二〇·二二	一〇	六五五	十·十九	用戶	白廠經	雙虎	二〇·二二	五	六六五
十·十七	永興	白廠經	黑飛馬	二〇·二二	一〇	六五五	十·十九	用戶	白廠經	斑馬	二〇·二二	五	六六七·五
十·十七	永興	白廠經	聚寶盆	二〇·二二	二〇	六五五	十·十九	用戶	白廠經	斑馬	二〇·二二	五	六六五
十·十七	永興	白廠經	石龍紅	二〇·二二	二〇	六五五	十·十九	用戶	白廠經	烟雨樓	二〇·二二	一〇	六五二·五
十·十七	永興	白廠經	美女	二〇·二二	二〇	六五五	十·十九	用戶	白廠經	河山	二〇·二二	一〇	六三五
十·十七	永興	白廠經	云成	二〇·二二	一〇	六五五	十·十九	用戶	白廠經	裕源	二〇·二二	五	六三〇
十·十七	永興	白廠經	大男	二〇·二二	二〇	六五五	十·十九	用戶	白廠經	玫瑰	二〇·二二	五	六一五
十·十七	永興	白廠經	香蕉	二〇·二二	二〇	六五五	十·十九	用戶	白廠經	人獅	二〇·二二	五	六二七·五
十·十七	永興	白廠經	紅福	二〇·二二	二〇	六五五	十·十九	用戶	白廠經	聯運	二〇·二二	五	六二七·五
十·十七	永興	白廠經	黑飛馬	二〇·二二	一〇	六五五	十·二十	用戶	白廠經	銀象	二〇·二二	一〇	七三〇
十·十七	達昌	白廠經	電台	二〇·二二	一〇	六五五	十·二十	用戶	白廠經	合作	二〇·二二	一〇	七二〇
十·十七	達昌	白廠經	紅福	二〇·二二	一〇	六五五	十·二十	達昌	白廠經	金豹	二〇·二二	一〇	七八五
十·十七	達昌	白廠經	八〇分R	二〇·二二	二〇	六八〇	十·二十	達昌	白廠經	金豹	二〇·二二	一〇	七五五
十·十七	達昌	白廠經	七六分	二〇·二二	二〇	六四〇	十·二十	達昌	白廠經	時裝	二〇·二二	一〇	七九二·五
十·十七	達昌	白廠經	美字八〇分	二〇·二二	四〇	六六〇	十·二十	連納	白廠經	羅漢漢	二〇·二二	二〇	六七五
十·十七	達昌	白廠經	美字七八分	二〇·二二	五〇	六四五	十·二十	連納	白廠經	赫德	二〇·二二	二〇	六七五
十·十七	達昌	白廠經	佛牌	一三·一五	一〇	六九〇	十·二十	連納	白廠經	三飛馬	二〇·二二	二〇	六八五
十·十七	信孚	白廠經	金雙龍	一〇·二二	一〇	七四七·五	十·二十	連納	白廠經	大囡	二〇·二二	二〇	六八五
十·十七	信孚	川廠經	川白B字	一三·一五	一〇	六七〇	十·二十	連納	白廠經	蜂鵠	一六·二二	二〇	七〇〇
十·十九	信孚	灰經	招牌	八英	一〇	四〇〇	十·二十	永興	白廠經	未興	二〇·二二	二〇	六七〇
十·十九	開利	東溝			五	四二〇	十·二十	永興	白廠經	五蝶	二〇·二二	二〇	六七〇
十·十九	開利	柳子絲			五	三七〇	十·二十	永興	白廠經	美女	二〇·二二	三〇	六七〇
十·十九	連納	沔洲	B字	一三·一五	一〇	六七〇	十·二十	信孚	白廠經	時裝	一〇·二二	五	七九二·五
十·十九	新大	沔洲	火車	二〇·二二	六	五八〇	十·二十	信孚	白廠經	月兔	一〇·二二	一〇	七六〇
十·十九	培亞	韓里	羊旗		一〇	五八五	十·二十	信孚	白廠經	紅雙鶴	一〇·二二	一〇	七二〇
十·十九	達豐	白廠經	三跳舞R	一三·一五	一〇	七四〇	十·二十	信孚	白廠經	金雙鷹	一三·一五	六〇	七二〇
十·十九	怡和	白廠經	乾昌R	二〇·二二	四〇	六七二·五	十·二十	三井	白廠經	藍鷹	二〇·二二	三〇	六七七·五

生絲

生絲

十·三三	十·三三	十·三三	十·三三	十·三三	十·三三	十·三三	十·三三	十·三三	十·三三	十·三三	十·三三	十·三三	十·三三	十·三三	十·三三	十·三三	十·三三	十·三三	十·三三	十·三三	十·三三							
信孚	連納	連豐	怡和	怡和	怡和	逸昌	達昌	達昌	達昌	達昌	達昌	永興	永興	永興	連納	連納	連納	連納	連納	連納	連納	信孚	信孚	帽孚				
白廠經	白廠經	白廠經	白廠經	白廠經	白廠經	白廠經	白廠經	白廠經	白廠經	白廠經	白廠經	白廠經	白廠經	白廠經	白廠經	白廠經	白廠經	白廠經	白廠經	白廠經	白廠經	白廠經	白廠經	白廠經				
獅佛	斑馬	雪山	三跳舞	大將	雪山	B字	花牌	赫德	KY	雙英	香燕	三飛馬	三飛馬	麗女	大岡	銀貓	松旋	三飛馬	H Y	五蝶	七星	七星	赫德	羅漢漢	金五	雙英	紅雙馬	
一六·一八	二〇·二二	一六·二二	一三·三三	一三·三三	一八·二〇	二〇·三三	二〇·三三	二〇·三三	二〇·三三	一三·一五	二〇·三三	二〇·三三	二〇·三三	二〇·三三	一三·一五	一三·一五	二〇·三三	二〇·三三	二〇·三三	二〇·三三	二〇·三三	一六·一八	二〇·三三	一〇·一〇	二〇·三三	一〇·一〇	二〇·三三	一〇·一〇
三〇·〇	二〇·〇	一〇·〇	一〇·〇	一〇·〇	三〇·〇	一〇·〇	一〇·〇	一〇·〇	一〇·〇	一〇·〇	二〇·〇	二〇·〇	三〇·〇	三〇·〇	一〇·〇	一〇·〇	三〇·〇	二〇·〇	二〇·〇	二〇·〇	二〇·〇	四〇·〇	四〇·〇	二〇·〇	二〇·〇	一〇·〇	二〇·〇	一〇·〇
六九〇·	七〇〇·	七一〇·	七六五·	七六〇·	七一〇·	六八〇·	七〇〇·	七〇〇·	七〇〇·	七四〇·	六八〇·	六九〇·	六八〇·	六八〇·	七〇〇·	七〇〇·	六九〇·	六九〇·	七三〇·	六八〇·	七一〇·	六九〇·	七〇〇·	七〇〇·	七〇〇·	七〇〇·	六九〇·	六九〇·

東方修焊有限公司
THE FAR EAST OXYGEN & ACETYLENE CO. LTD.
HEAD OFFICE 11 R. A. & CO. 151, 153, 155, 157, PARIS

OXYGEN GAS	WELDING RODS	ELECTRODES
DISSOLVED ACETYLENE GAS	WELDING FLUXES	ELECTRIC WELDING PLANTS
CARBONIC ACID GAS	COMPLETE OUTFITS FOR OXYACETYLENE WELDING	WELDING & CUTTING MACHINES
CALCIUM SIDE	WELDING & CUTTING MACHINES	WELDING & CUTTING MACHINES

Telephone Office & Factory 8000
Telegraphic Address OXYGENE

For all orders apply to:
The Far East Oxygen & Acetylene Co. Ltd.

十·三三	十·三三	十·三三	十·三三	十·三三	十·三三	十·三三	十·三三	十·三三	十·三三	十·三三	十·三三	十·三三	十·三三
用戶	用戶	用戶	用戶	用戶	用戶	禮榮	信孚	培亞	達昌	信孚	輯里	輯里	桂花
白廠經	白廠經	白廠經	白廠經	白廠經	白廠經	汚陽	汚陽	輯里	輯里	立馬	藍蛇	藍蛇	桂花
好運道	五鶴	雙虎	斑馬	天台	天台			藍蛇	立馬	藍蛇	藍蛇	藍蛇	桂花
二〇·三三	二〇·三三	二〇·三三	二〇·三三	二〇·三三	二〇·三三								
五·	五·	五·	五·	五·	五·	一〇·	一〇·	五·	一〇·	六九〇·	六九〇·	六九〇·	五八五·
六四〇·	六八五·	七〇〇·	六九五·	六八〇·	六七五·	四七〇·	四三〇·	六一〇·	六一〇·	六一〇·	六一〇·	六一〇·	六一〇·



為最純淨之 Iodine。胚胎腺製劑。有增加
 人體天然抵抗病菌力及預防未老先衰之
 功。主治諸虛百損。神經痛。動脈管變硬。糖尿
 症。痛風。性神經衰弱等症。用本藥戒除鴉片
 煙癮。尤有特效。
 各大醫士。所以採用安度賜保命者。實因其
 效力可靠。見功神速。而毫無不良之副作用。
 詳細說明書函索即寄

藥劑化學師薛魯敦藥行

上海九江路十九號



安度賜保命係一
 種最純淨之好藥
 忌用 Iodine 製
 劑。用以治療鴉
 片。因戒除者
 甚好。而無行
 為。其數甚多。且
 保其無他毒質
 醉劑及其毒質



售出有均房藥大各

桐油

洋莊交易難期暢達

各地油價參差不一

本週桐油市況，仍不脫盤旋局面。各地新貨紛紛登場，無如子價低賤，農家居奇不售者，大有人在，致新貨產額有限，洋莊現貨交易無由暢達，加以時局前途未樂觀，期油買賣依然乏人承拋。洋商如施美、聚興、誠重、萬縣採辦，該處現油亦呈軋缺，求過於供，市價轉漲。常德受其牽制，跌風遂戢，開價為市秤三十五元，合漢價在四十五元五角間，似較萬縣為低。前次因桂局影響，改道運常之油，本週中轉輾連滬出口，成色良好，折光指數達一·五一九〇度。現今出口之油，皆由產地蒼集供應，故產價已由疲轉漲矣。

上海新油已見樣，本週由浙運來四百擔，價為四十八元（申交），合洋莊價為五十三元（連稅），當由日商小林洋行照數購進。各油行爲避免風險計，僅小數進出，沉悶之局面，一時尙難打破。漢口對外交易，仍祇五噸十噸，市價起落亦僅數角，新油價尙未正式做開，本週漢口成交概況如下：

桐油

日期	購運洋行	期現	數量(噸)	價格(元)
十月十七日	怡和	現	五	四九·五〇
十九日	福中	現	一〇	四九·六〇
廿一日	嘉利	現	五	四九·五〇
廿二日	福來德	現	五	四九·七〇
廿三日	安利	現	五	四九·七〇

目前桐油市價雖乏過大上落，但以各地現市相比，頗感參差不一，以報價言，推上海爲最高，次爲杭州漢口，而以萬縣常德爲最低。惟報價與售價往往不能相符，有者報價低，而售價高，有者售價低而報價高，以視市面看法不同而異。泛言之，在此新陳貨交替之候，市價紊亂之至，油價須以見交爲標準也。茲摘錄二十三日各地行市如下（單位：元）

地點	價格(元)	比較上週
漢口外盤(現)	四九·七〇	跌〇·一〇
上海洋莊價(毛盤)	五〇·〇〇	漲三·〇〇
杭州(申交)	四八·〇〇	跌〇·五〇
常德(產價合漢價)	四六·六〇	—
萬縣(產價合漢價)	四六·五〇	—

內銷市場進出稍繁，各方赴浙產地辦現瀕繁，現油成交價計蘭溪爲四十八元，江山爲四十八元八角，杭州爲四十七元五角。聞上海

同業呼某外商委託訂購大其期油均先銀後貨賣方因貪貨款上之便利售價特別遷就十二月期成交價祇四十三元二角銷路方面京方油稍形轉機價格以貨質為伸縮易於成交客觀鑒於各地豐收購賣力稍強頗思乘低購辦云。

實業部月刊

第一卷 第七期 合作專號

實業畫報(二十四幅)
 合作在中國所負之使命
 合作事業與統制經濟
 對中國合作運動之意見
 中國合作社會之檢討
 再論中國合作運動今後之動向
 中國合作運動的線路
 合作社會計劃之初步
 合作運動與我國鄉村手工業
 高資流入農村之先河
 廿四年度河北省棉花運銷合作
 進展中之陝甘合作事業
 江西稻作概況及其改進意見
 江西稻米產銷之現勢
 台灣之茶業
 實業消息
 實業論文索引
 統計資料
 物價統計

定價：每期二角全年二元
實業部印行



商標

英商卜內門洋碱有限公司

本公司經營之貨品種類繁多最重
要者如下

碱類(純碱，燒碱，潔麵碱，噶

喃碱，刨花碱)

肥料(硫酸銨，完美肥料，銨磷

乙等)

顏料(靛青，快靛，各種安尼林

顏料及中間物等)

以及其他各種化學工業原料

總公司 上海四川路一三三號

分公司 香港、廣州、廈門、汕

頭、福州、天津、大連

、哈爾濱、青島、烟台

、濟南、漢口、重慶、

經理處 遍設中國各大市鎮

呢絨

市價復形報漲交易亦見起色

各地需貨甚亟苦其不能搜集

本週交易，頗有生氣。協新章華怡和三廠，趕工織造馬褲呢，以應時季所需用，如此出廠，尙不足以塞本外埠洋服之進胃，實爲舶來品其價太昂，不合平民經濟者之需，致國貨之暢銷，益形廣大。往歲此時，鞋占呢之交易興旺，不可抑止，茲則受時局之累，獨多另星，因銷處實廣，尙未見其萎頓，否則勢必不可設想。各項元藏色之素呢，近因各銀行及機關之辦事人員，于辦事上便利起見，多衣制服，致暢銷特甚。人字呢爲秋末冬初大衣呢價低美觀之貨，月來氣候漸冷，去勢大佳。麥爾登呢亦然。各檔華達呢成交亦繁，受中厚呢缺乏而有以造成之。鞋料之元直貢呢，尺六絨及厚雲頭呢等，各路鞋子幫，與小批發戶，忙于採辦，備及時應銷。其趨勢亦稱不弱。條子格子花紋之花呢，嗶嘰，已形清淡，僅各地綢布莊配添缺額，不若前三騰黃。總之時近初冬，各種所需用之貨，莫不轉盛，價雖步高，亦不能制止其勢。雖然時局未見青白，人心不安，但全年之貿易總機，決不能胆寒而坐守，失去其時

呢絨

期耳。江西、北平、以及滬上等地，均有大幫制服定製，但要搜集如此大量之貨，則非易事，故專使來申，四方收羅，始終不得眉目，相顧失色，可見各貨之缺乏，誠係實情，而市況則愈趨高昂，亦在意中矣。

進口 週內新到及報進口者，日貨計有直貢呢三十件，條子格子之嗶嘰近三十件，尺六絨二十五件，素色嗶嘰十五件，條子薄花呢十八件，黃雙面絨十件。英貨僅素嗶嘰三十三件，鞋占呢及華達呢各二十四件，夾呢及條子花呢各八件而已。波蘭貨計有麥爾登呢五十六件，人字呢十五件，薄雲頭呢及格子呢各十件，厚雲頭呢五件。本廠貨唯軍衣呢三百疋，馬褲呢有二百疋左右。

銷路 全週交易總數，雖云不弱，但乏巨額。客幫計南京、江西、江北、漢口等，十有餘件，杭州、蘇州、安慶三幫，相近十件，無錫、濟南、漢口、鄭州，各七八件，鎮江、開封兩幫各五六件，餘如長沙、廈門、宜昌、天津、福州、海州、烟台、四川、長江、雲南、貴州、沙市等幫，唯一二件及三四件不等。但小地方之客戶，多屬洋服幫，而大客戶則進五六十件。綢布莊只十件左右，本街之作場幫，亦進六七件，大批發戶分售另批週內有二百餘件，新進無甚高低，然新進貨積存四五十件，而舊有之貨，出售亦有

國際貿易情報 第一卷 第三十五期

此數也。茲將全週交易情況摘錄于后(十月十九日至二十五日)

進口行名	貨名	來源	週初價	週末價	週內比較	成交件數	進戶
怡德	花毡夾呢	英	五元五角	五元六角	升一角	約五件	本街轉售濟南天津鄭州
泰和	長生樂鞋占呢	英	六元九角	六元九角	平	約四件	本街轉售福州廈門
寶克	長生樂鞋占呢	英	六元九角	六元九角五分	升五分	約四件	本街轉售海州江北
味地	積利圖鞋占呢	英	六元八角五分	六元九角	升五分	約四件	本街轉售開封鄭州濟南
禮和	禮仙渡海鞋占呢	英	六元八角五分	六元九角	升五分	約四件	本街轉售漢口蘇州杭州無錫
魯麟	七〇〇鞋占呢	英	六元九角	六元九角五分	升五分	約三件	本街轉售漢口蘇州杭州無錫
永康	元藏呢	英	三元二角	三元三角	升一角	約五件	本街轉售漢口宜昌沙市
美最時	華達呢	英	三元八角	三元九角	升一角	約六件	本街轉售漢口南京江西
林南	華達呢	英	四元	四元〇五分	升五分	約四件	本街轉售漢口南京江西
隆盛	條子花呢	英	四元二角五分	四元三角	升五分	約五件	本街轉售蘇州無錫鎮江江北
華記	素呢	英	二元八角五分	二元九角	升五分	約三件	本街轉售安慶鄭州開封
美臣	素呢	英	三元四角	三元四角五分	升五分	約六件	本街轉售海州鄭州開封濟南
德記	素呢	英	三元一角	三元一角五分	升五分	約六件	本街轉售南京鄭州蘇州濟南
新德記	華達呢	英	三元五角	三元六角	升一角	約五件	本街轉售南京杭州江西漢口
永和	尺六絨	日	一元九角二分半	一元五角二分半	平	約三件	本街轉售南京杭州江西漢口
葛美	尺六絨	日	一元五角二分半	一元五角二分半	平	約三件	本街轉售南京杭州江西漢口
味地	尺六絨	日	一元五角二分半	一元五角五分	升二分半	約四件	本街轉售漢口長沙
伊藤	元直貢呢	日	五元七角五分	五元八角	升五分	約六件	本街轉售長江安慶
益記	元直貢呢	日	五元一角五分	五元二角	升五分	約八件	本街轉售四川雲南貴州
益記	方格蓮花呢	日	四元二角	四元二角五分	升五分	約五件	本街轉售漢口長沙安慶
大孚	格子呢	日	三元二角五分	三元三角	升五分	約六件	本街轉售江北江西安慶
大孚	條子呢	日	三元四角五分	三元四角五分	平	約五件	本街轉售江北江西安慶漢口
坂本	元直貢呢	日	五元二角五分	五元二角五分	平	約六件	本街轉售江北江西安慶
大豐	條子呢	日	三元	三元	平	約四件	本街轉售各地綢布莊
好來	條子呢	日	三元五角	三元五角	平	約五件	本街轉售江北江西漢口安慶
三井	素呢	日	二元七角	二元七角五分	升五分	約十件	本街轉售南京杭州漢口安

東綸	尺六絨	日	一元五角	一元五角二分半	升二分半	約六件	本街轉售綢布莊
高輪	縐子花呢	日	三元六角	三元六角五分	升五分	約六件	本街轉售江北安慶漢口長沙
奧本享	黃雙面絨	日	三元五角	三元六角	升一角	約十件	本街定貨
寶達利	大方格子呢	波蘭	一元六角五分	一元七角	升五分	約六件	本街轉售漢口廈門
麥高	麥爾登呢	波蘭	二元四角五分	二元五角	升五分	約十五件	本街轉售南京杭州及洋服箱
義興	麥爾登呢	波蘭	二元二角	二元三角	升一角	約十件	本街轉售南京杭州及洋服箱
榮康	薄雲頭呢	波蘭	二元九角五分	三元〇五分	升一角	約十件	本街轉售南京江西漢口安慶
正泰	人字呢	波蘭	二元二角	二元二角五分	升五分	約十件	本街轉售南京及洋服箱
瑞文	厚雲頭呢	波蘭	四元〇五分	四元一角五分	升一角	約五件	本街轉售烟台濟南海州
永豐	人字呢	波蘭	三元四角	三元四角五分	升五分	約五件	本街轉售四川南京漢口江西
寶達	人字呢	波蘭	二元二角五分	二元三角	升五分	約五件	本街轉售城內作場箱
寶達	麥爾登呢	波蘭	二元三角五分	二元四角五分	升一角	約廿一件	本街轉售南京杭州漢口江西及洋服箱
章華	馬褲呢	本廠	五元四角五分	五元五角	升五分	約五十正	本街轉售本外埠洋服箱
章華	軍衣呢	本廠	二元五角五分	二元五角五分	平	約二百正	本街轉售本外埠洋服箱
協新	馬褲呢	本廠	五元一角五分	五元二角五分	升一角	約五十正	本街轉售本外埠洋服箱
怡和	馬褲呢	本廠	五元二角	五元二角五分	升五分	約五十正	本街轉售本外埠洋服箱
仁立	軍裝呢	本廠	二元六角	二元六角	平	約一百正	本街轉售本外埠洋服箱

本局出版之中國實業誌英文本
 江蘇編及浙江編每部定價國內
 五元郵費五角國外連郵美金五
 元存書無多購請從速

呢絨

德商愛禮洋行

獨家經理



世界馳名 德國獨奇 染料工業公司
馬獅牌

硫酸銻肥料

歷事經實 天地自然 肥料肥實 證明對壘 於中於國 田土與當 非常偉大 化學肥料

▲分行 廈門 汕頭 廣州
華南總代理 香港 捷成洋行

▲分行 天津 青島 漢口 福州
總行 上海四川路二百六十一號



上海愛迪發洋行

本行經理德國著名工廠
各種機器無不俱備如紡
織機及針織機最為著名
所織花樣均極新穎種類
繁多不勝枚舉機樣新式
價格低廉如荷賜顧無論
配件或定購全部均所歡
迎

總行 德國柏林
中國分行
上海北京路八十三號
電話一六七六四號
電報掛號「JEVAN」

棉布

客路國貨心思大佳週末漸淡 布價奔騰開五年來之新高價

棉布在十月十七日至二十三日一週間，十七日以現綫暴漲十餘元，棉紗發現五年來之新高價，現紗斷擋，布廠以原料紗線艱於接濟，人心大昂，猛烈買進，各布狂漲，從此節節前進，漲風之烈，市氣之激昂，為十餘年來所未有。至二十一起市勢漸緩和，趨高價脫手者殊夥，布價頂峯時，較之上週白貨最多者如十六磅粗布絨布漲近（每疋）二元，色貨以元審綢為最漲達（每碼）八分綫呢，亦達七分，週末白貨回跌（每疋）三四角，色貨回跌（每碼）一·二分之譜。各路實銷以長江一帶漢口長沙雲南及本埠最為生色，以國貨生意最為濃厚云。

各貨市價升降比較表

白貨類	別	本週最高價	本週最低價	升	降
粗布裕華18磅賽馬	(每疋)	一一·五七〇	一一·二〇〇	一·八五〇	

本週末與上週末比較

振華16磅鴻福	一一·五〇〇	一〇·四〇〇	一一·五五〇
寶興16磅寶星	一一·五〇〇	一〇·四〇〇	一一·五五〇
怡和16磅五福	一一·五〇〇	一〇·二〇〇	一一·六五〇
怡和16磅雙象	一一·三〇〇	一〇·〇〇〇	一一·五五〇
申新16磅人元寶	一一·〇〇〇	一〇·〇〇〇	一一·三〇〇
永安16磅金城	一一·二五〇	一〇·一五〇	一一·五五〇
上海15½磅三元寶	一〇·二〇〇	九·三五〇	九·九五〇
永安14磅金城	一〇·二五〇	九·一五〇	一一·五五〇
寶興14磅金馬	一〇·六〇〇	九·五〇〇	一一·六五〇
民豐14磅藍狗頭	一〇·五〇〇	九·四〇〇	一一·六〇〇
怡和14磅藍雞	九·五〇〇	八·七五〇	九·九五〇
怡和14磅藍鹿	九·五〇〇	八·七五〇	九·九五〇
怡和13磅飛熊	八·七五〇	七·九五〇	九·九〇〇
申新12磅四平連	八·〇〇〇	七·二五〇	一一·〇〇〇
申新11磅人鐘	七·三五〇	六·八五〇	八·八五〇
怡和11磅三兔	七·五〇〇	六·八五〇	一一·〇〇〇
怡和9½磅袋布	七·〇〇〇	六·二五〇	一一·〇〇〇
上海11磅藍日	七·一〇〇	六·二五〇	一一·〇五〇
豐田10磅跳童	六·八〇〇	五·九五〇	一一·〇五〇
怡和9磅五福	六·八〇〇	五·八五〇	一一·〇〇〇
怡和9磅貓鷹	六·七五〇	五·八〇〇	一一·〇〇〇
內衣9磅內衣	六·八〇〇	五·八五〇	一一·一五〇
粗斜慶豐16磅雙魚吉慶	一一·二〇〇	一〇·二〇〇	一一·二五〇

新裕16磅地球	一一·〇〇〇	一一·〇一〇	一一·二五〇
申新16磅四平蓮	一一·〇〇〇	一〇·一〇〇	一一·二五〇
上海15磅五元寶	一〇·七五〇	九·八五〇	一一·七五〇
怡和12磅三兔	八·二〇〇	七·一〇〇	一·四〇〇
怡和12磅三魚	八·一〇〇	七·〇〇〇	一·四〇〇
怡和11磅貓鷹	八·〇〇〇	六·九〇〇	一·五〇〇
細布大生12磅蓋孔雀	八·五〇〇	八·〇〇〇	·七五〇
申新12磅人鐘	八·四〇〇	七·九〇〇	·九〇〇
公大14磅雙龍珠	一·一〇〇	九·一〇〇	一·二〇〇
公大12磅雙龍珠	八·五五〇	七·八〇〇	·九五〇
裕豐12磅龍頭	八·六〇〇	七·九〇〇	·九五〇
大康12磅五福	八·五五〇	七·八五〇	·九五〇
同興12磅四龍	八·五〇〇	七·八〇〇	·一〇〇〇
裕豐12磅龍門	八·五〇〇	七·八〇〇	·九〇〇
公大12磅飛魚	八·五〇〇	七·八五〇	·九〇〇
上海11磅藍日	八·〇〇〇	七·二五〇	·九五〇
細斜慶豐雙魚吉慶	九·六五〇	八·七五〇	一·一五〇
申新人元寶	八·七五〇	七·八五〇	一·一〇〇
民華龍狗	八·六五〇	七·七五〇	一·〇五〇
萬源藍全福	八·〇〇〇	七·四〇〇	·八〇〇
意誠藍百合	八·八五〇	七·八五〇	一·二五〇
意誠紅百合	八·七五〇	七·七五〇	一·二五〇
意誠藍葡萄	八·七〇〇	七·六五〇	一·三〇〇
裕豐雙軍人	九·八〇〇	八·七〇〇	一·二〇〇
裕豐龍頭	八·六〇〇	七·八〇〇	一·一〇〇
同興陽鏡	八·七五〇	七·七五〇	一·二〇〇
豐田喇叭童	八·四五〇	七·七五〇	一·一〇〇
原布豐田10磅跳舞	七·六〇〇	七·一〇〇	·六〇〇

豐田6磅跳舞	五·七〇〇	五·二〇〇	·六五〇
公大6磅飛魚	五·七〇〇	五·二〇〇	·六五〇
紙布慶豐16磅雙魚吉慶	一三·〇〇〇	一二·〇〇〇	·六〇〇
大生16磅電車	一二·五〇〇	一一·五〇〇	·六〇〇
廣勤17磅織女	一二·六五〇	一一·六五〇	·三〇〇
大成14磅雙兔	一一·七五〇	一一·二五〇	·一五〇〇
利源14磅藍勤	一一·五〇〇	一一·〇〇〇	·一四五〇
振泰14磅福	一一·〇〇〇	一〇·五〇〇	·一二〇〇
新裕13磅地球	一〇·八〇〇	九·八〇〇	·一〇〇〇
慶豐13磅雙魚吉慶	一一·五〇〇	一〇·六〇〇	·九〇〇
蘇綸11磅神鷹	八·五〇〇	八·〇〇〇	·六〇〇
永安9磅金城	八·五〇〇	七·八〇〇	·八〇〇
源布綸昌乾坤印	七·五〇〇	七·一〇〇	·五五〇
怡和金三塔	九·五〇〇	九·〇〇〇	·七〇〇
怡和雲外飄香	九·八〇〇	九·三〇〇	·七〇〇
美恆威繼光	一〇·五〇〇	九·七五〇	·七五〇
美恆彩恆宇	九·七五〇	八·七五〇	·一〇〇〇
仁豐警鐘	九·〇〇〇	八·五〇〇	·六〇〇
整理印染布類——(每疋)			
綸昌豪俠藍布	一一·一〇〇	一一·〇〇〇	·一五〇
榮華聚英會元斜	八·〇〇〇	七·七〇〇	·五〇〇
勤豐新勤士林布	九·四〇〇	九·二〇〇	·二〇〇
五豐五豐安安藍布	一〇·八五〇	一〇·七〇〇	·一五〇
綸昌印花色子貢	七·七〇〇	七·四〇〇	·三〇〇
光中松鶴克羅綢	七·五〇〇	七·二〇〇	·三〇〇
綸昌克羅綢	七·八五〇	七·五五〇	·三〇〇
新春元羽綢	一二·〇〇〇	一一·三五〇	·六五〇
先鋒元羽綢	一三·〇〇〇	一一·七五〇	·一五〇〇

大成鶴鼎法絨	九·四〇	九·〇〇	四·〇〇
怡和五福法絨	一·五〇	一〇·四〇	九·〇〇
怡和金鶴法絨	九·九〇	九·三〇	六·〇〇
金和三桃漂白絨	一〇·五〇	九·三〇	一·二〇
大成雙兔印花絨(每碼)	二·四〇	二·八〇	〇·四〇
光中松鶴印花絨	二·三〇	二·七〇	〇·四〇
恆豐九恆印花絨	二·二五	二·七〇	〇·四五
連豐名利印花絨	二·二五	二·七〇	〇·四五
華新印花絨	二·二〇	二·六〇	〇·四〇
國華國富印花絨	二·二〇	二·六〇	〇·四〇
連豐四喜元寶絨	五·二五	四·四〇	〇·八〇
慶豐斜格呢	三·六〇	三·二五	〇·三五
慶豐大鶴呢	三·七〇	三·三〇	〇·四〇
大綽金鳳絲羅縐	五·八〇	五·七〇	〇·一〇
麗新嘉星山直貢縐	三·七五	三·二〇	〇·五五
麗新司馬金縐呢	五·一五	四·五〇	〇·六五
麗新雙星金縐呢	四·七五	四·一〇	〇·六五
鴻章雙鳳金光呢	四·二五	三·七〇	〇·五五
連豐財神大縐呢	四·一〇	三·七〇	〇·四〇
華陽月華大縐呢	三·七〇	三·三〇	〇·四〇
光甲松鶴直貢	三·二五	二·九〇	〇·三五
連豐四喜直貢	三·九〇	三·四五	〇·四五
鴻章三羊直貢	三·一五	二·八五	〇·三〇
內外四君子直貢	三·二〇	二·八五	〇·三五
內外四君子嗶嘰	三·〇五	二·七五	〇·三〇
美恆恆字嗶嘰	三·一〇	二·八〇	〇·三〇
連豐三星嗶嘰	三·五〇	三·〇〇	〇·五〇
大成征東嗶嘰	二·九〇	二·六五	〇·二五

棉布

麗明黎明嗶嘰	三·五〇	三·一〇	〇·四〇
麗新千年嗶嘰	三·五〇	三·一〇	〇·四〇
內外御花園老花直貢	三·九〇	三·六五	〇·二五
內外福鹿印花直貢	三·八〇	三·五五	〇·二五
內外聚賢村直貢縐	三·〇五	二·七五	〇·三〇
內外福鹿印花嗶嘰	三·七〇	三·四五	〇·二五
美恆威繼光大縐	三·六〇	三·二五	〇·三五
美恆威繼光大縐呢	三·六〇	三·二五	〇·三五
美恆威繼光倫美呢	三·六〇	三·二五	〇·三五
繪昌印花直貢	三·八五	三·五五	〇·三〇
繪昌印花嗶嘰	三·七五	三·四五	〇·三〇

▲本期逐日走銷概況

十月十七日(週六)標紗花狂跳再見高峯,棉布因原料紗線飛騰,市盤亦愈漲愈烈。白貨細布細斜粗布粗斜續漲每疋二三角,市布原布漲每疋一角,各檔染色布疋與漂布漲一角至二角,嗶嘰直貢線呢花絨等類亦一致提升每碼五厘至一分。客幫添貨仍頗踴躍,惟市價連續狂升,執貨者心思堅昂,新成交轉形寥落,而各廠商因所拋期貨尙未解清,現貨產量日減,應付為難尤感恐慌。十九日(週一)標紗暴漲八元,近月後市停拍,而現紗線之狂躍,更形劇烈,致布市如受巨浪激盪,隨風飛騰,東貨細布細斜猛漲每疋五六角,市布原布漲三四角,粗布市上最缺,漲勢亦最烈,狂升每疋七八角。斜紋絨布亦漲每疋五六角。至於中外嗶嘰直貢,現貨尤為枯薄,鋒俏無比,售價漲一二分

不等，四君子嗶嘰售開三角，直貢三角一分，光中松鶴嗶嘰二角九分半，直貢三角，市勢之挺秀，為近數年來所罕見。而各客戶進胃健旺，對於定貨催交益亟，漢口長沙南昌等幫添信只求現貨，俱不限價，本街各批發莊亦以店底空虛，進意甚濃。廿日（週二）棉布繼續飛漲，再接再厲，各貨俱創新高價，白貨粗布又漲起每疋二三角，東貨細布細斜八四原布再漲二角至四角，市情紊亂達於極點。同業一部份人心鑒於紗花之起伏甚巨，猶恐反動，然實銷客戶搜現仍切，尤其當令應銷之直貢嗶嘰線呢花絨，逐盤飛騰，喊價不一，日商行家開出遠期嗶嘰直貢共約一千箱，本廠因原料缺乏開貨極少，嗶嘰直貢售盤較昨又漲每碼二分之譜，花絨狂跳三四分不等，光中松鶴牌廠盤二角七分，與七月初開市價比例，高出每碼一角，計每箱增價一百四十餘元之巨。廿一日（週三）棉布因連續暴漲過猛，售盤太高，客幫進意稍見鬆懈，東貨細布細斜期貨及棧單貨約回跌每疋一二角，而現貨仍堅俏如故。本廠粗布出數仍不敷派交，續有漲勢，怡和粗布今日再漲每疋一角許，白斜紋絨頻漲不已，售盤又喊高三四角，花色貨嗶嘰直貢克羅綢各式線呢迭見高盤，雖紗絨價格回落，而市氣仍不稍斂，缺俏情形，依然如昨。廿二日（週四）標紗花反動跌勢甚猛，線價驟降十餘元，致布業人心續見鬆軟，雖市上現貨仍缺，而手貨獲利咸欲乘機出擋，故白貨細布細斜疲降每疋五分左右，日商開出期貨較之現盤有低

落三四角者，本廠細斜出數漸增，但售盤仍昂，粵幫採辦四五百件，本街批發莊吸收細斜及怡和粗布亦達五百件，花色貨嗶嘰直貢線呢廠盤雖屹立不動，而同業趨勢已弱，各貨大致回落每碼二厘半。廿三日（週五）棉布因紗線續跌，客需漸呆，白貨因各廠期貨價鬆，市氣轉疲，東疋細布細斜市布原布手貨絡續出籠，售盤下降每疋一角至二角，本廠各播粗布細斜亦不如前之緊俏，然比較略穩，色貨嗶嘰直貢勢亦漸軟，因客幫前進廉價各貨，頗有獲利轉出，新成交大為淡薄，獨本色斜紋絨，本年出數頗少，步步升漲，仍極堅挺。

▲西貨叫莊盛銷排貨步增

英商元芳洋行叫莊，邇來排貨逐期增加，本期（廿二日）共陳列貨九十九件，較上期又增十五件。各幫心思不一，叫盤互有參差。泰西緞仍極俏，漲多跌少。尺六元絨僅九芳牌好起二分，叫一元五角。其餘數牌一致下降，元直貢因前期提價太高，挫落一角。元素羽綢，以十八子牌漲壹元九角為最佳，下擋慶歲敬月誘計等牌跌四五角，比較仍屬平穩。附錄本期叫盤，與上期比較升降如后：

貨別	本期叫盤	上期叫盤	升降比較
九英旗泰西緞每碼	一·〇七二五	一·〇一〇〇	升 六二五
三俛圖又	一·〇七二五	一·〇二〇〇	升 五二五
金日圖又	一·〇一五〇	九九五〇	升 二〇〇

舍利子又	·九四〇〇	·九七二五	三二五	新徵中秋又	二二·〇五〇	二二·一五〇	一〇〇
一色天又	·九四五〇	·九九二五	四七五	三元及第又	二五·一〇〇	二四·六五〇	
四頭獸又	·九八二五	·九六〇〇	二二五	伯子圖又	二二·八〇〇	二四·八〇〇	
獅合獸又	·九六二五	·九七七五	一五〇	猴鹿圖又	二二·三〇〇	二二·三〇〇	
九芳尺六元絲	一·五〇〇〇	一·四八〇〇	二〇〇	登高圖又	二一·八五〇	二一·九二五	七五
九西棋又	一·四二〇〇	一·五二五〇	一〇五〇	東華圖又	二二·一二五	二二·三〇〇	一七五
五花洞又	一·三六〇〇	一·四四五〇	八五〇	接福圖又	二一·六五〇	二二·二〇〇	六五〇
三多元直貫每碼	一·〇一〇〇	一·一一〇〇	一〇〇〇	取三都又	二一·〇五〇	二一·〇〇〇	五〇
花燭圖元羽綢每疋	二八·九五〇	二八·三五〇	六〇〇	十八學士又	二一·四五〇	二一·四二五	二五
二美圖又	二七·六〇〇	二七·二五〇	三五〇	商賈圖又	二一·二二五	二一·二二五	
鸞鳳燕又	二八·四〇〇	二八·四二五	二五	全福圖又	二一·四五〇	二一·四〇〇	五〇
竹林圖又	二六·八五〇	二七·二〇〇	三五〇	高山四皓又	二〇·九五〇	二〇·九七五	
賜樂圖又	二五·六七五	二五·六七五	三五〇	慶歲圖又	二〇·九〇〇	二一·四二五	五二五
人球圖又	二六·三〇〇	二五·九七五	三二五	誘計圖又	二一·六二五	二二·〇二五	四〇〇
彩八土又	二九·四七五	二九·三〇〇	一七五	敬月圖又	二一·五五〇	二二·〇二五	四七五
安殿寶又	二九·三二五	二九·三〇〇	二五	樂圖又	二一·〇〇〇	二一·〇〇〇	
燕國公又	二五·七二五	二五·九五〇	二二五	蕩蓮池又	二一·一〇〇	二一·一〇〇	
海天圖又	二六·一二五	二五·八五〇	二七五	上青天克力登藍布	一一·五〇〇		
醉舞圖又	二四·八五〇	二四·七〇〇	一五〇	三英圖克力登藍布	一〇·五〇〇		
同胞三鼎甲又	二四·四二五	二四·三〇〇	一二五	月月紅克力登藍布	九·七五〇	九·六〇〇	一五〇
五星圖又	二八·三五〇	二六·六〇〇	一·七五〇				
十八子又	二八·七二五	二六·八二五	一·九〇〇				
海牛圖又	二三·七二五	二二·八五〇	七五八				
快利圖又	二三·五二五	二三·一〇〇	四二五				
八子圖又	二三·三〇〇	二三·三〇〇					
惟妙惟肖又	二五·〇〇〇	二四·〇七五	九二五				
蝶仙綉又	二三·一五〇	二三·〇〇〇	一五〇				
九蓮燈又	二三·四〇〇	二三·七二五	三二五				

棉布

郵政儲金匯業局

上海福州路五十三號 電話一七八七四九

<p>儲</p> <p>擔保可靠 政府管理 郵政擔保 投資穩妥 準備充足</p> <p>利息優厚</p> <p>存簿四厘半 支票三厘 定期一年六厘 二年以上七厘</p> <p>局所普遍</p> <p>全國六百餘處均可存提款項</p>	<p>匯</p> <p>國內 通匯局所二千餘處 國外 郵聯各國均可通匯</p> <p>電匯 費廉迅速匯兌郵局俱可通 匯又有代辦所匯票一種憑 票付款尤為便利</p>	<p>代</p> <p>收款迅速 取費低廉</p> <p>貨</p> <p>局所普遍 達二千五百所</p>	<p>簡易</p> <p>保額五十元至五百元</p> <p>人壽</p> <p>保費低廉</p> <p>保險</p> <p>免驗體格</p>	<p>其他</p> <p>抵押放款透支貼現 其他銀行業務</p>
---	--	---	---	---



遷善堂

鹽蛇散

始創珠珀八寶

老舖
佛山
永安路
各埠均有代售

主治兒科
急慢驚風
馬牙鎖喉
邪熱不退
夜啼氣喘
男女風痰
均有功效

總行
廣州
漿欄路
分行
香港
大道中

紗花

△滬存現紗缺 紗布倉庫減至五千八百餘包

△近月暴漲二十一元 花亦帶漲

紗市在十七日至二十三日之一週間。因布價飛騰。每疋狂升兩元。布商放價辦紗。益以青島日細紗猛漲。滬存現紗愈薄。紗布倉庫存紗。且已減至五千八百四十包。為去年十月以來所鮮見。期紗受現紗刺激。大戶空頭如裕大瑞大。忽動忍痛翻多之念。某戶並在十一月期獨買一萬包。致近期暴漲至二百四十元。遠月亦一度突破二百二十元。為民國二十一年一二八以後新高價。斯時老多頭如明德、合興、錦昌、潤康、乘機獲利轉賣。且有翻而為空頭者。益以棉市無力。中日紗廠在遠期套賣。致近高遠低之差度逾二十元。為民國十八年印度紗廠大罷工。印度幫在上海做近期多頭以來所鮮見。棉市美、印、棉平疲。滬棉被紗市帶高。本身無特殊看漲因素。聞十月期買方已準備交貨十一萬二千担。茲將週間經過分述於左。

(一)現紗客幫等銷六、三五〇包 本週客幫方面。以內地幫採購較多。天津幫次之。買價比前週愈俏利。漲十八元至二十二元。以

二十支大發、二百六十二元為最高。十支地球、二百零七元為最低。現紗差價五十五元。全週共成交五千六百二十五包。比前週減九千九百七十五包。同業方面。進七百二十五包。亦減二百五十包。行家方面未有交易。茲將各幫購紗數量。內容列表於左。

幫名	包額	幫名	包額
內地	二、七〇〇	汕頭	二〇〇
天津	七五〇	雲南	一五〇
長沙	六〇〇	蘆州	一五〇
四川	三〇〇	雜幫	三〇〇
廣東	二七五	同業	七二五
漢口	二〇〇	合計	六、三五〇

廠家方面。全週共開出粗、細現紗一千二百五十包。茲將現紗做開高低市價列表比較於後。(有此△者即為日紗綫市價)

牌名	最高價	最低價
△二十支	二六二·〇〇	二四二·〇〇
大發	二六二·〇〇	二四二·〇〇

紗花

金雞	二六〇・〇〇	二四〇・〇〇
三星	二四五・〇〇	二三五・〇〇
人鐘	二四八・〇〇	二三四・〇〇
地球	二四九・〇〇	二三七・〇〇
金城	二五四・〇〇	二三五・〇〇
三羊	二四九・〇〇	二三四・〇〇
牧羊	二四八・〇〇	二三三・〇〇
五福	二四八・〇〇	二三二・〇〇
雙鹿	二五一・〇〇	二三一・〇〇
立馬	二五二・〇〇	二三〇・〇〇
豐年	二五三・〇〇	二二九・七五
藍鳳	二五四・〇〇	二二九・七五
鴻禧	二四六・〇〇	二二八・〇〇
人鐘	二三六・〇〇	二二五・〇〇
豐年	二四五・〇〇	二二五・〇〇
飛機	二四〇・〇〇	二二八・〇〇
大鴻	二四四・〇〇	二二五・〇〇
月宮	二三五・〇〇	二二五・〇〇
△十支	二三〇・〇〇	二二五・〇〇
大發	二二八・〇〇	二二三・〇〇
金城	二一九・〇〇	二二〇・〇〇
三羊	二二二・五〇	二一七・〇〇
四平	二二五・〇〇	二一七・〇〇
寶鼻	二二二・五〇	二一七・〇〇
地球	二二七・〇〇	二一七・〇〇
△三十二支		

藍鳳	二九六・〇〇	二六九・〇〇
寶來	二九三・〇〇	二七八・〇〇
仙桃	三一〇・〇〇	二八二・〇〇
十全	二九五・〇〇	二八五・五〇
人鐘	二八五・〇〇	
△四十二支		
立馬	四一〇・〇〇	三五五・五〇
豐年	四〇八・五〇	三六〇・〇〇
藍鳳	四一二・〇〇	三六〇・〇〇
陽鶴	四〇九・〇〇	三五七・〇〇
人鐘	四〇〇・〇〇	三五五・〇〇
五子	四〇五・〇〇	

截至十月二十三日止。紗布交易所倉庫存紗。備供交割籌碼之
用者。計為五千四百三十五包。比前週減五千八百四十包。約佔全上
海五分之一。其內容如左。

支別	牌名	包額	比較
二十支	三星	二、一二〇	減
二十支	紅魁星	一、二六五	減
二十支	大飛艇	三九五	減
二十支	金城	一、〇七五	減
二十支	雙鹿		減
二十支	醒獅		減
二十支	五福		減
二十支	織女		減
二十支	地球		減
二十支	三羊		減

二十支	紗	二〇〇	未動
二十支	球	二五〇	四〇
合計		五、四三五	五、八四〇

(二)期紗近月暴漲二十一元。本週期紗因滙存現紗枯薄。南北各路客幫秋銷不斷。益以裕大、瑞大等紗廠空頭忍痛抵補。且有翻而為大多頭者。近月猛漲二十一元。遠月亦漲三元三角。至十三元五角。以星期三十月期二百四十元為最高。星期六一月期二百零九元。

五角為最低。高低相差四十元五角。全週共成交一百十六萬三千七百五十包。比前週增十一萬七千九百包。海外大阪三品二十支期紗。係以東洋紡織會社金魚為標準。亦因我國紗市布市狂漲。近期買氣極堅。漲七元八角。餘月漲七角至五元二角。星期五收盤價二百零七元一角。(遠期)至二百二十三元六角。(近期)同時大阪市場之二十支金魚現紗價為二百二十四元。附表於下。

日期	各月最高價	各月最低價	成交包數	存賬包數
週六、十七日	二二〇・〇〇	二〇九・五〇	一七五、八五〇	九八三、四〇〇
週一、十九日	二二八・〇〇	二一四・〇〇	二九三、〇〇〇	八九七、一〇〇
週二、二十日	二二八・〇〇	二一六・〇〇	二四〇、九五〇	八五九、四〇〇
週三、二十一日	二四〇・〇〇	二一六・五〇	二二八、八五〇	八五三、一五〇
週四、二十二日	二三八・〇〇	二一四・五〇	一四八、四五〇	八〇九、四五〇
週五、二十三日	二三八・五〇	二一四・一〇	七六、六五〇	七八四、四五〇
本週統計	二四〇・〇〇	二〇九・五〇	一、一六三、七五〇	
前週統計	二一八・〇〇	二〇六・七〇	一、〇四五、八五〇	
今年累計	二四〇・〇〇	一九二・一〇	一六、一七三、〇〇〇	
十年七月迄今	二五八・二〇	一五八・九〇	一〇七、一四四、九五〇	

據星期六發表之標紗買賣存賬額子。統計七十八萬四千一百五十包。內中除去兩存賬。實際上單存交易為十萬一千三百包。賣方三十三家。以新裕紗廠及金融界與甬日商為多。買方二十六家。以統益紗廠證券、金業幫與粉麥商為多。茲將雙方中堅大戶。分列於後。

賣方	買方	成交包數	存賬包數
八號通記	十五號裕大	八、二五〇包	四一號長餘
一、八〇〇包	一六、七〇〇包	八、七〇〇包	四二號豐泰
四六號慎記	三一號寶豐	五、一五〇包	四三號大豐
一〇、〇〇〇包	一四、四五〇包	五、四〇〇包	四四號大孚
		四、四〇〇包	四四號同豐
		四、九〇〇包	

紗花

國際貿易情報 第一卷 第三十五期

需要尚暢。買價比前週續堅。漲七角五分至一元二角五分。以靈寶花六十七元老秤。台市斤五十五元三角九分爲最高。餘姚花市斤價三十九元二角爲最低。現棉差價十六元一角九分。全週共成交一萬六千五百六十九包。比前週增四千九百七十八包。碼頭上共到餘姚花二萬二千四百八十九包。通州花一萬一千二百三十五包。茲將現棉做開高低市價及數量列表比較於後。

花名	最高價	最低價	差額	成交數
靈寶花	六七·〇〇	六一·五〇	五·五〇	九三三
脫字花	六四·〇〇	五九·五〇	四·五〇	九八〇
沙市花	五四·二五	四九·七五	四·五〇	二〇一六
漢細絨	五三·二五	四九·五〇	三·七五	一、二三二
本花	四九·五〇	四七·七五	一·七五	三二〇〇
通州花	五二·〇〇	四九·二〇	二·八〇	四、七〇〇
彰德花	五九·〇〇	五七·七五	一·二五	五五八
磁州花	六一·〇〇	五九·五〇	一·五〇	三五〇
火機花	四八·七五	四八·五〇	·二五	七〇〇
常陰花	五四·〇〇	五三·〇〇	一·〇〇	一、二〇〇
餘姚花	四〇·〇〇	三九·二〇	·八〇	七〇〇
合計	六七·〇〇	三九·二〇	二七·八〇	一六、五六九

截至最近止。本埠各棧華棉存底統計。其內容如左。

花名	數量	比較
陝西花	一四、七三件	增 八九三件
靈寶花	一〇、〇一四件	增 八、四五七件
天津花	一三八件	增 一一〇件

花名	數量	比較
木架花	七〇、一三一件	增 五、二八七件
通州花	六、六一八包	增 三、三七五包
餘姚花	二二、八九六包	減 九二六包
火機花	四、九三六包	增 一六五包
太倉花	一、九五九包	無變動
九江花	一、三〇九包	增 一一三三包

三四

(四)期棉隨紗市漲一元二三角。本週期棉。因紗市狂騰。紗廠家與甬日。商套買。惜美印。棉無力。及近期大空頭準備交貨十一萬二千担。致漲風比紗市遜色。星期五收盤價。各月均比前週漲六角五分。至一元三角。以星期三、十一月期四十三元九角爲最高。星期六、十月期三十九元四角五分爲最低。高低相差四元四角五分。全週共成交二百六十六萬七千四百担。比前週增五十五萬八千四百担。海外科紐約美棉。因南方幫套賣。及現貨商售出。跌三磅音。至十九磅音。(磅音即 Point。爲投機市場漲跌之最低單位。例如我國棉紗叫價。以一角爲最低單位。棉花叫價。以五分爲最低單位。又每磅棉花之一磅音。等於美金一毫。約合我國幣制三毫三絲三。)米得林現貨。每磅價美金一角二分二厘二毫。利物浦英棉。亦跌四點。至九點。米得林現貨。每磅價英幣六辨士九一。孟買印棉。因中日紗布猛漲。帶好四分之一。至一羅比。重七百八十四磅。一康頭之平加而粗絨。現售一百五十九羅比二五。白洛左。細絨。二百二十一羅比。亞歷山大埃及棉。漲十二點。至二十二點。薩喀拉狄斯長絨棉。每磅價十一辨士零一。大阪三品市

場美棉標準。隨紐約棉布跌一角至四角。週尾價六十五元六角五分。

(近期)至六十五元九角五分。(遠期)附表於下。

週次	各月最高價	各月最低價	成交担數	存賬担數
週六、十七日	四一·九〇	三九·四五	二二二、六〇〇	二、五二一、〇〇〇
週一、十九日	四三·八〇	四〇·三五	七二九、〇〇〇	二、三九一、八〇〇
週二、二十日	四三·〇五	四一·三〇	四四九、四〇〇	二、二九六、三〇〇
週三、二十一日	四三·九〇	四二·〇〇	六七二、七〇〇	二、二七二、一〇〇
週四、二十二日	四二·八五	四一·二〇	三四八、二〇〇	二、一四八、九〇〇
週五、二十三日	四二·七〇	四一·〇〇	二三五、五〇〇	二、〇六〇、一〇〇
本週統計	四三·九〇	三九·四五	二、六六七、四〇〇	
前週統計	四一·九〇	三八·六〇	二、一〇九、〇〇〇	
今年累計	五二·五〇	三六·八五	三七一、三一、五〇〇	
十一年十一月迄今	五九·五五	三〇·三〇	二八一、七〇二、八〇〇	

據星期六發表之標花買賣存賬額子。統計二百零六萬零二百

担。內中除去兩存賬。實際上盟存交易為五十四萬一千一百担。賣方二十五家。以甬、日、商及通州、與漢口棉商為多。買方四十家。以金業幫、證券幫、與粉麥幫為多。茲將兩方大戶分錄於後。

賣方十五號裕大	買方一〇五號沈興昌
八號通記	五〇、七〇〇担
三三號慎昌	四〇、一〇〇担
四六號慎記	三三、二〇〇担
四號大字	三〇、八〇〇担
十七號大豐	二八、〇〇〇担
七號胡梅記	二八、一〇〇担
三一號寶豐	二六、六〇〇担
	二一、一〇〇担

紗花

本局出版	
勞資協調	五角
中東鐵路問題	六角
商會法詮釋	四角
工商同業公會法詮釋	四角
國際間現金流動狀況	五角
中國工業化之程度及其影響	六角
度量衡法規彙編	六角
金貴銀賤問題叢刊	一元
中華物產地圖	一元
大阪華僑貿易調查	四角
神戶在東三省經濟勢力概要	四角
武漢之工商業	四角

23 DAYS TO EUROPE

EXPRESS SERVICE
CHINA INDIA EUROPE

LLOYD TRIESTINO UNITER FLEETS

乘意國郵船公司之輪
二十三天可抵歐洲

雙妹老牌花露水

提神醒腦
止癢辟穢

雙妹老牌生髮油

養血固髮爽潔去垢

中國廣生行有限公司出品

食糖

荷蘭產市軟弱 市價影響下跌 粵粗交易平常 來源運到萬袋

週間食糖銷路，較之前週情況，已轉活潑。蓋以月令關係，在江浙各地，農作物既屬豐收，且已次第登場，鄉銷發動，雖則天道久旱無雨，河道水淺，由杭州開口轉運至浙東各埠者為之阻礙，兼之杭江路貨運亦不暢通，故大多數由皖贛轉道，自蕪湖九江輸運，以此江輪出口，糖件倍極衆多，兼之長江上遊水位低落，已增加淺水費三成半，在日

前裝往湖南之貨，在岳州即須轉裝小船過駁，故所有運費往後更將遞增，因此長沙幫函電交馳，催運甚急，各貨流通，因此甚暢。惟糖市以關金掛牌自二、二九七降落至二、二九三。兼之海外電報，荷蘭產市不振，因此疲風難戢，頗有低落，而行家定貨旺到輸運各埠儘夠應銷，公會方面被投機家傾向售出受手既寥，祇得貶價圖脫，此則於市情之下疲，亦有重大影響也。茲將前（十月十七日）後（二十三日）市價格列為簡表比較如下（單位國幣元）。

種	類	現貨前市	後市	比較跌	轉口貨前市	後市	比較跌
荷蘭二四號粗紗白		二一·八〇	二一·七〇	一角	六·三三	六·二五	八分
荷蘭九號赤砂		一六·一〇	一六·〇〇	一角	五·八五	五·八〇	五分
荷蘭八號赤砂		一六·〇〇	一五·九〇	一角	五·七五	五·七〇	五分
荷蘭新貨赤砂		一六·六〇	一六·四〇	二角	六·二〇	六·一〇	一角
太古H號車糖		二一·七〇	二一·六〇	一角	六·四〇	六·三五	五分
太古HX號車糖		二一·二〇	二一·一〇	一角	—	—	—
大里H號車糖		二一·七〇	二一·六五	五分	六·四七五	六·四二五	五分
大里H號車糖		二一·五〇	二一·四〇	一角	六·二七五	六·二〇	七分半
大里H號車糖		二一·三〇	二一·二〇	一角	六·一五	六·一〇	五分
明治YP號車糖		二一·七〇	二一·六五	五分	六·四七五	六·四〇	七分半
明治YT號車糖		二一·五〇	二一·四〇	一角	六·二五	六·一五	一角

明治YRO號車糖	二一·二〇	二一·一〇
台灣TE號車糖	二一·七〇	二一·六五
台灣TK號車糖	二一·五〇	二一·四〇
台灣TW號車糖	二一·三〇	二一·二〇
德國粗砂白	二一·五〇	二一·四〇
台灣赤砂	一六·三〇	一六·二〇

於週初據興華公司宣稱，所有派往廣州與廣東省營糖廠接洽代表，已與當局商有圓滿辦法，不日旋申，而順德廠已恢復煉製工作，在週內即將所有出品裝運來申，而在前運到之中砂白為貨身次劣，不易售出，着即退運至粵，以為複製原料。故週內和興輪往粵已運去五千袋，在後尚擬繼續運往，至於順德新出品在本週二十一及二十二日由招商海利運到八千袋，海貞運到二千袋，以此糖業界對於國產糖之觀感，較為興奮。但台組公司標售三次價格，無所變化，以此開盤經過成績仍屬平淡。茲列管表於下：

廠名	糖品	定額	價	格	成交
順德	粗砂白	五、一四八	二一·五〇	二、六九八	
市新	粗砂白	一、五〇〇	二一·三〇	二〇	
揭陽	高粗砂白	一、〇〇〇	二一·三〇	無	
揭陽	中粗粗砂白	九〇〇	二一·一〇	無	
揭陽	次粗砂白	四五〇	二〇·九〇	一六五	
市新	中砂白	九一〇	一九·四〇	二六〇	

國外電報，爪哇糖市二十四號粗砂白由五·三五 Kilo. C. I. 降五·三二五至五·三〇，勢呈軟疲。本市進口行開價抖三·三

一角	六·〇五	六·〇〇	五分
五分	六·四五	六·四〇	五分
一角	六·三〇	六·二〇	一角
一角	六·一五	六·一〇	五分
一角	六·一〇	六·〇〇	一角

七五 Picul C. I. F. & C. I. 期限定一九三六年十二月或一九三七年一、二月份均可，但行家意殊不屬，故無成交，而日本重糖廠盤取協定辦法，一致加漲，初升為六·五〇比漲日金一角，鎮江幫買進一萬五千包期限，明年一、二、三月份分期交貨，而在本埠各行均欲做小若干，乃日廠方面非但不小，反見續升。至二十三日，大里明治台灣等到電均為六·六〇，而行家祇吃六·五〇，以此復電廠方要求，能否成交，則須轉電如何而定，故須至下週方能明瞭。惟週間曾有中央廠拋出十一、十二月份交貨四千包，價格AER六·五〇ARK六·三〇。

太古車糖初以定價期限之上落，與行家意見柄鑿，致與香港方面往復電商，最後規定B六·三〇(國幣) CW 六·一〇 DY 六·一五 HX 六·〇五，期限最早十二月底，遲至明年一月份，自香港裝船，到申交貨，行家始有接受，成交六千包，嗣以日糖開價提升，行家遂繼續吸入，又開一萬三千包，期限價格均屬相同也。

週間外糖進口有荷輪芝巴德號，運到行家定貨粗砂白一萬九

千一百〇七袋，赤砂一萬五千九百五十七袋，總共三萬五千〇六十四袋，至為衆多，且英日車糖來源亦衆。茲將調查所得之進口船單臚列於下：

日本車糖	十月十四日	阿蘇丸到	十月十四日	笠置丸到	十月十八日	摩野丸到
太古車糖	四、三、四八包		七五〇包		一、〇〇〇包	
B 1,000包	DYH000包	CW5000包	HX1,0000包			
太古車糖	十月十八日甘州到					
B 6500包	DYH000包	CW4500包	GX 3500包			
H 2000包	HX1000包	PX4000包				

銀行週報

- | | |
|--------|------|
| 一、創辦最早 | 一、財政 |
| 二、資料豐富 | 二、金融 |
| 三、評論公正 | 三、商情 |
| 四、記載翔實 | 四、貨幣 |
| 五、統計完備 | 五、匯兌 |
| | 六、銀行 |
| | 七、證券 |
| | 八、貿易 |
| | 九、會計 |
| | 十、統計 |

國內唯一之經濟雜誌

發行所 上海香港路五九號銀行週報社

食糖

鋁漆 (銀粉漆)

供

工廠 辦公廳 家庭之用



(三)

請指明和有「阿爾派

斯」之鋁漆

辦公廳天花板採以鋁

漆更為美觀光線更好

鋁漆顏色樸素。望之悅目。除

能為現代化之裝飾外。其保護

與顯明之作用，以及防止腐朽

潮濕之品質。亦復並世無敵。

鋁業有限公司

上海北京路二號

上海郵政信箱一四三五號

三九

航空寄信
迅速便利



穩捷舒適
空中旅行

滬蓉特班

自上海經南京漢口宜
昌重慶至成都：八
小時

滬漢線

自上海經南京九江至
漢口：四小時

漢渝線

自漢口經沙市宜昌萬
縣至重慶：七小時

渝蓉線

自重慶至成都：二小
時

渝筑線

自重慶至貴陽：二小
時

滬平線

自上海經海州青島天
津至北平：六小時

滬粵線

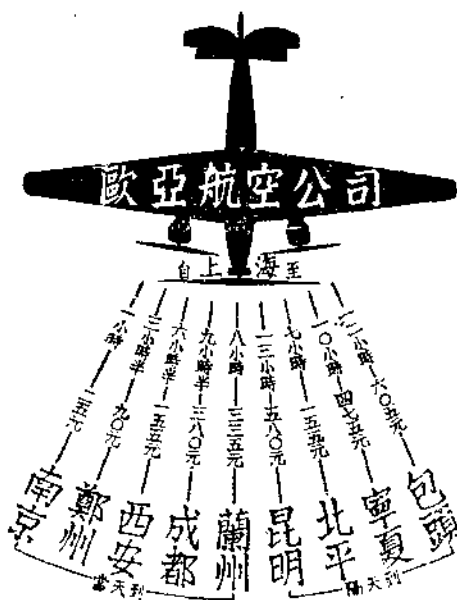
自上海經溫州福州廈
門汕頭至廣州：八
小時

詳情請詢

上海廣東路五十一號

中國航空公司

電話一二九五五



總公司
仁記路九十七號
電話一五七八〇

上海站
龍華飛行場
電話六八二六九

五金

國外定價步漲同，業雖欲訂購亦不敢遽爾下手後，定貨之缺乏，已不卜可知。兼之世界戰雲迷漫，國內建設狂進，鋼鉄五金物之需要更形殷切，故五金市價之形成直線式之飛騰，自屬意內之事。本週之五金市況，亦復如此。

海外市況沉悶，日本九鋼之標準價則已確立九十元之高價，雖無做出，但無回落模樣。

前數週中，湧到之下日本鉄，大部已分別售出，如以區域言，則以長江流域為多數，內地及本埠機器業次之，其平均價格為五元八角（每市担）。本週到下之建築用竹節網條，達一千噸以上，為今年最巨之一批，亦即國內建設狂進之證明。

一週內客銷之最活潑者，當推津烟等幫。購辦者多為歐美貨之鋼板及洋元方板頭等。但因市上各貨異常缺乏，猶未能充分辦足。烟津幫自九一八事變後，即停止在滬辦貨，直至今年八月份起，方重新活動。此點實為華北工商業復興之先聲，但其成因固仍有複雜之原由存在，不足以言一般也。

鋼板定價既高，大戶又不斷吸進，漲風之猛，實所罕見。週末大市

五金

已如下表：

二厘半（皆每市担）	一二·五〇
三厘三	九·五〇
五厘	九·〇〇
七厘半	八·〇〇
一分	八·〇〇

如以上價與前月相參照，即可瞭然於飛漲程度之如何。此外一般鋼材，亦有顯著之漲起。試觀下表，（皆平均價）：

日貨洋元	六·〇〇
日貨洋板	六·四〇
歐美貨洋元板	六·五〇
洋元頭	五·九〇
洋方板頭	六·〇〇

生鉄類去銷亦暢，價格尚無若何漲落。鉛絲則缺乏異常，十六至廿號之統貨，已續漲至十一元五角。建築原料類亦頗暢銷，但因供不應求，其發展之狀況極不平均，市價亦至紊亂。

鋼條舊鉄業公會會員泰利鉄號於十八日宣告停業，該號地址於南市裏馬路，店主兼經理邵雲清，資本一萬元，開業於民國十九年，開業後未幾即逢一二八之變，其後即因農村破產之故，營業日趨衰

落，而該號之顧客多來自江浙及浦東一帶之農村，所放賬款亦在農村之間，歷年無法收索者甚鉅，今年銀業雖已轉機，但因市價飛漲，進貨不易，仍舊無法維持，不得不宣告停頓，惟欠人不多，所予同業之影響亦甚微。

本週進口船隻，有七八月間即在歐洲起碇者，因轉輾兼灣非洲南洋等處，遲至本月方始到滬。其所裝貨名數量等如下：

十月十一日生駒丸到於匯山棧。

貨名	件數	公斤	洋行	商號
銅板	一六〇塊	六〇、〇五三		
黑鐵皮	五〇〇扎	二五、〇〇〇		

十四日阿蘇丸到匯山棧。

洋板	二一支	約 五、〇〇〇		
洋板	一、三九二扎	約一、二五、〇〇〇	岩井	
洋元	二、六六三扎	約二〇〇、〇〇〇	安宅、三井	
洋元	四三〇支	約 二八、〇〇〇	岩井	
洋方	二一支	約 一、二、〇〇〇		
洋方	六扎	約 一〇〇、〇〇〇	岩井	
黑鐵皮	一、〇〇〇扎	約一〇〇、〇〇〇	岩井	

十五日大安丸到於浦東新匯山棧。

三角鐵	一、五三五支	一、二五、〇〇三	岩井	
洋方	六九六支	六三、六一二	岩井	
洋方	三七九扎			
洋板	五四四支	三四、二二二		
洋板	四一扎			

鋼板	一、〇六五塊	一四九、七九一	岩井
工字鐵	九九支	一七、七九五	岩井
洋元	五二支	六、三四二	岩井
水滌鐵	五三五支	八九、一〇八	岩井
建築材料	三九六件	約 四〇、〇〇〇	安宅

廿日平安丸自朝鮮來到於新匯山。

鋼板	五一〇塊	約二五〇、〇〇〇	岩井
----	------	----------	----

十三日 S/S "Patroclus" 自英國來到於浦東新太古。

白鉛絲	三七六圈	一五、二七八	源利
鐵絲	九六五件	一〇一、四〇一	慶昌、源利

十四日 S/S "Pheresis" 自英國來到於浦東新太古。

招牌鐵		二〇四、四七三	怡大
-----	--	---------	----

十四日 S/S "Glenniffce" 自英國來到於浦東新太古。

鐵絲	一九圈	二五、四八九	怡大
招牌鐵		四九、七八六	瑞大

十五日 S/S "Touner ceing" 自比國來到於招商北棧。

新盤元	四、七二九圈	約三五〇、〇〇〇	公勤、王福
鋼條	二、七九二支	約二〇〇、〇〇〇	新順泰
鋼條	一、二七七扎		

黑鐵皮	二、七〇五扎	約一三〇、〇〇〇	
路皮	六〇〇圈	約 二五、〇〇〇	

十七日 S/S "Duisburg" 自德國來到於華順碼頭。

黑鐵皮	一、〇〇〇扎	約 五〇、〇〇〇	
-----	--------	----------	--

大鋼板	二一五塊	三一、九一〇
建築材料	五一九支	五〇、八八五
鉛絲	四六二扎	三〇、四五〇
鋼條鐵	七六二圈	七一、六八八
洋元板	四一五支	五九、五九八
T形鐵	七二六扎	一、〇二五
三角鐵	六八九扎	三四、九九〇
鐵管	二二三扎	約一五〇、〇〇〇
白鐵板	一、四七九支	約二二、〇〇〇
鋼板	八一八扎	約二五〇、〇〇〇
廿日 S/S Sirdhana	二、八八五塊	三〇四、一七四
印度生鐵	二、〇一一扎	培昌、祥泰
廿日 S/S Merkesk	三、二六〇支	自比國來，到於招商北棧。
鋼條	五二〇扎	約一七〇、〇〇〇
廿一日 S/S Java	自德國來，到於公和祥。	比國鋼業聯合社
鐵管	一、一二九支	約九九、〇〇〇
洋元板頭	四七七扎	二七、六六四
黑鐵皮頭	五二四扎	三五、九二〇
洋板	四九六扎	六二、三四〇
新盤元絲	一九五扎	一〇〇、六五〇
鋼條	一、三四〇扎	九一二、〇三〇
鋼條	一、二五五圈	
鋼條	一五、五九一支	
鋼條	三、〇六五扎	

五金

剪口鐵	一〇一、二九〇
黑鐵皮	二、〇一九扎
鋼板	約一〇〇、〇〇〇
新三角鐵	一、二九〇件
	約一二七、〇〇〇
	六〇支
	約八二、〇〇〇
	七五五扎

中央時事週報

第五卷 第四十期

兩年來美國之白銀政策
 日本法西斯化之原因及其發展
 日本女子教育歷史的概觀
 英人目光的地中海
 今日之伊朗
 法國新議會與其經濟難關
 一週間國內外大事述要
 一週間之經濟
 僑訊
 時事日誌
 最近中外新書簡訊
 紅羽毛(文藝)
 蔣院長論中國之統一與建設(專載)
 蔣院長講鞏固統一與復興民族(專載)

南京新街口中央日報社發行

專治 頭痛 頭眩 腦弱 神疲 失眠 心悸 肝旺 腎虛 隨服 隨效

艾羅補腦汁

唯一補腦聖藥

釋神經衰弱

萬事過猶不及、用腦用力、失其平衡、均足以致神經衰弱、靜業者用腦過度、耳鳴頭暈、心悸失眠、是為文人之神經衰弱、勞動者思想滯鈍、記憶薄弱、是為武人之神經衰弱、如欲益智寧神、補弊救偏、調節平衡、智力兼充、當常服艾羅補腦汁、

上海中法藥房總發行

全國分行及各藥房均有出售

大瓶每瓶洋三元
小瓶一元二角半

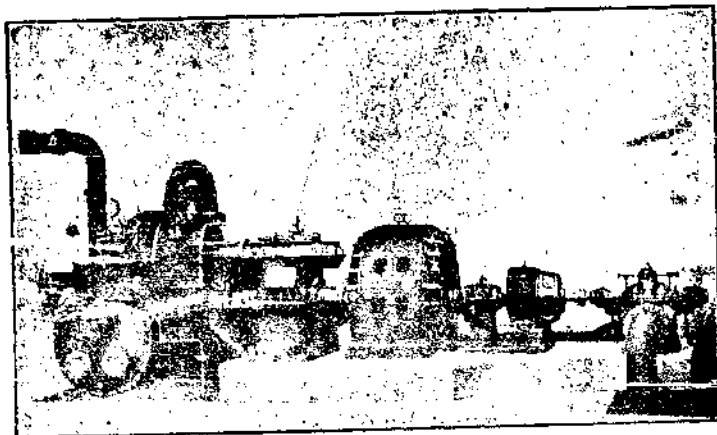
總行 上海沙遜房子三樓
分行 漢口 天津 香港 青島
▲電話▼一一四三〇



METROPOLITAN Vickers
ELECTRICAL CO. LTD

Self-Contained Turbo Set

英國「茂德」連座透平發電機已裝置者數逾壹百五十！



OVER

150

易故？因——

- ↓ 價廉
- ↓ 可省廠
- ↓ 房建藥
- ↓ 及底脚
- ↓ 費用少
- ↓ 汽件不
- ↓ 附馬達
- ↓ 不用外
- ↓ 電不受
- ↓ 開車簡
- ↓ 便可省
- ↓ 工供給
- ↓ 可烘熱
- ↓ 為用煤
- ↓ 之省耐
- ↓ 經久利
- ↓ 用其他
- ↓ 益種利

欲知此種透平發電機之詳細情形 請駕臨 安利洋行

特 載

各國棉布棉紗進口稅則

巴 西 (續)

正稅之外加徵附稅百分之十

第十四類 棉花

稅則號列	單 位	稅 率	
		普 通	最 低
		Milreis Reis	Milreis Ries
430(續)本色花紋用 Jacquard 織機織成新花色			
棉布,提花洋紗,粗斜紋棉布及緞布:一			
未漂白:一			
每方公尺重至四〇公分	純淨重一公斤	64,000	52,000
每方公尺重四〇公分以上至六〇公分止	純淨重一公斤	51,200	41,600
每方公尺重六〇公分以上至八〇公分止	純淨重一公斤	41,600	33,800
每方公尺重八〇公分以上至一〇〇公分止	純淨重一公斤	35,200	28,600
每方公尺重一〇〇公分以上	純淨重一公斤	32,000	26,000
漂白			
每方公尺重至四〇公分	純淨重一公斤	69,120	56,160
每方公尺重四〇公分以上至六〇公分止	純淨重一公斤	54,400	44,200
每方公尺重六〇公分以上至八〇公分止	純淨重一公斤	44,800	36,400
每方公尺重八〇公分以上至一〇〇公分止	純淨重一公斤	38,400	31,200

各國棉布棉紗進口稅則

每方公尺重一〇〇公分以上	純淨重一公斤	35,200	28,600
染色或着色及印花			
每方公尺重至四〇公分	純淨重一公斤	75,520	61,360
每方公尺重四〇公分以上至六〇公分止	純淨重一公斤	57,600	46,800
每方公尺重六〇公分以上至八〇公分止	純淨重一公斤	48,000	39,000
每方公尺重八〇公分以上至一〇〇公分止			
	純淨重一公斤	41,600	33,800
每方公尺重一〇〇公分以上	純淨重一公斤	38,400	31,200

附註一一八——凡布疋之用手工或機器刺繡（絲線除外）者照正稅加征百分之四十，絲線刺繡加征百分之六十，在征收附稅時凡貨物屬於末第二類者當以末尾一類論。

凡以任何原料用手工或機器織成連續不同或相同直條花樣之疋頭當以綉花帶論，未曾完全織好及一面或二面無緞邊闊在四五公分以下者亦適用此例。

疋頭之用做金銀絲織成而不特別分類者除照上列完稅外附征正稅百分之二十
棉帶，鑲嵌刺繡織物，及花布，不論已否

剪開：一

不論用何種線刺繡：一

類似花邊網布	純淨重一公斤	256,000	208,000
其他織物	純淨重一公斤	160,000	130,000

印花或有摺摺

網布，不論有否花邊	純淨重一公斤	160,000	130,000
其他織物不論有否花邊	純淨重一公斤	128,000	104,000

附註一一九——除特殊分類外上列稅率適用於純棉織品及棉與其他纖維（絲除外）

交織品

有花飾織品加征正稅之百分之四十

凡隸屬本類各種製造品用絲以外原料刺繡或裝飾者附征正稅百分之四十用絲刺繡或裝飾者百分之六十

用金銀綉花或裝飾疋頭或物品所付稅率為正稅之三倍 (完)

日本南洋建設公司法譯文 (一九三六年七月二十五日公布)

第一章 總則

第一條 南洋建設公司，以經營拓殖事業及供給拓殖資金爲目的，

總公司設於南洋羣島。

第二條 南洋建設公司之資本定爲二千萬圓，但得呈准拓務大臣增加之。

第三條 政府得以屬於南洋廳長官所管金錢以外之財產充當投與南洋建設公司之資本。政府依照前項規定投資該公司時，關於充當投資資本之財產價格，應咨詢南洋羣島官有財產評價委員會。

關於南洋羣島官有財產評價委員會之規程另定之。

第四條 南洋建設公司增加資本得在股金收足前行之。

第二章 職員

第五條 南洋建設公司設經理一人，理事三人以上及監事二人以上。

第六條 經理代表南洋建設公司，總理其業務。

經理遇有事故缺席或出缺時，依照章程規定由理事一人代理或執行其職務。

理事輔佐經理，依照章程規定分掌或參與南洋建設公司之業務。

監事監查南洋建設公司之業務。

第七條 經理由拓務大臣奏請內閣任命之，其任期爲五年。

理事由拓務大臣就股東大會所選二倍候補人中任命之，其任期爲四年。

監事由股東大會選任之，其任期爲二年。

第八條 分掌經理職務及南洋建設公司業務之理事，不得兼任其他職務或經營商業。但經拓務大臣許可者，不在此限。

第三章 營業

第九條 南洋建設公司經營左列事業：

一、拓殖上所必要之農業、水產業、礦業及海上運輸業。

二、拓殖上所必要之移民事業。

三、拓殖上所必要之土地（包含借地權及其他關於土地之權利）取得經營及處分。

四、受人委託經營或管理土地。

五、供給農業者、漁業者、或移民者以拓殖上所必要之物品或收買、販賣其生產品或經營加工業務。

六、供給拓殖上所必要之資金。

七、前列各項事業之附帶業務。

八、其他拓殖上之必要事業。

經營前列第八項事業或在南洋羣島區域外經營前列第一項至第七項事業時，其所經營之事業及地域，應呈准拓務大臣。

第十條 南洋建設公司得依照章程規定收受下列存款。

第十一條 南洋建設公司得呈准拓務大臣代理銀行業務。

第四章 南洋建設公司債

第十二條 南洋建設公司得發行公司債，但其發行總額不得超過收足資本總額之三倍。

南洋建設公司發行公司債時，不必依照商法第二百零

九條所規定之決議。

第十三條 南洋建設公司發行公司債時，應呈准拓務大臣。

第十四條 南洋建設公司債券所有者，在該公司清算時，對其財產享有優先償返權。

第五章 利益金之處分

第十五條 南洋建設公司處分其利益金時，應呈准拓務大臣。

第十六條 南洋建設公司應於每營業年度公積其利益金百分之八以上為虧損準備金，公積百分之二以上為紅利準備金。

第十七條 南洋建設公司每營業年度應分配之股東紅利金額在未達至政府以外之股東已繳金額百分之六以前，政府

所有股份不受紅利之分配。

第六章 政府之監督

第十八條 拓務大臣監督南洋建設公司之業務。

第十九條 拓務大臣得設南洋建設公司監理官以監督該公司之業務，南洋建設公司監理官得隨時檢查該公司之金庫、賬簿及其他各項文件。

南洋建設公司監理官得隨時命令該公司報告其營業上之各種計算及狀況。

南洋建設公司監理官得出席該公司之股東大會及其他各種會議陳述意見。

第二十條 南洋建設公司舉債時應呈准拓務大臣。

第二十一條 南洋建設公司將其所有之重要財產出讓或供擔保時，應呈准拓務大臣。

前項重要財產，由拓務大臣指定并公告之。

第二十二條 南洋建設公司合併或解散時，應呈准拓務大臣。

第二十三條 南洋建設公司變更章程或其他曾經呈准拓務大臣之事項時，應呈准拓務大臣。

第二十四條 拓務大臣對南洋建設公司之業務，得發監督上所必要之命令。

第二十五條 拓務大臣認為南洋建設公司之決議或職員行為有違反法令、章程或合法處分或有害公益時，得取消其決議或解任職員。

第二十六條 拓務大臣得將其在本法上所有職務之一部委託南洋廳廳長代辦。

附則

日本南洋建設公司法譯文

第二十七條 本法自公佈起施行。

第二十八條 政府命令設立委員處理南洋建設公司設立時之一切事務。

第二十九條 設立委員應草擬章程呈請拓務大臣核准。

第三十條 前項章程業經拓務大臣核准後，設立委員應即召集股本。其已經政府認定者不在募集之列。

第三十一條 股本認定書，應記載章程核准年月日及商法第一百

廿六條第二項第二款第四款及第五款規定之事項。股本募集完畢後，設立委員應將股本認定書呈送拓務大臣審核。

第三十二條 前項審查完畢後，設立委員應即令各股東繳納第一期應繳股本；第一期應收股本收足後，應即召集創立大會。

第三十三條 創立大會，應依照本法第七條之規定選舉理事候補者及監事。

第三十四條 創立大會終了時，設立委員應將其事務移交南洋建設公司經理。

南洋建設公司設立委員名單

國際貿易情報 第一卷 第三十五期

委員長 貴族院議員伯爵 兒玉秀雄

會員

內閣書記官長

藤沼莊平

法制局長

次田大三郎

外務次長

堀内謙介

財政次長

川越大雄

財政部主計局長

廣瀬豐作

財政部銀行局長

和田正彦

海軍次長

長谷川清

海軍部軍務局長

豐田副武

司法部民事局長

大森洪太

農林次長

長瀬貞一

工商次長

吉野信次

交通次長

富安謙次

拓務政務次長

男爵稻田昌植

拓務次長

入江梅平

拓務部殖産局長

北島謙次郎

拓務部拓務局長

高山三平

南洋廳廳長

林壽夫

貴族院議員

男爵松田正之

貴族院議員

堀切善次郎

衆議員議員

櫻井兵五郎

衆議員議員

加藤久米四郎

衆議員議員

藏圓三四郎

興業銀行總裁

結城豐太郎

東洋拓殖銀行總裁

高山長信

日本郵船公司總經理

大谷登

南洋興發公司總經理

松江春次

南洋水産協會會長

子爵野村益三

中國實業誌「江蘇省」 七元

中國實業誌「浙江省」 七元

中國實業誌「山東省」 七元

中國實業誌「湖南省」 七元

郵費 國內每部五角

國外每部三元

本局出版

國外關稅規則

丹麥更改進口限制

丹麥政府前決定對於進口限制，採嚴格主義，前列於自由輸入表中之貨物，近亦被列入於限制表中等情，曾誌本報第一卷第十五期等，今據近訊，丹麥政府復將限制輸入之商品增多，自本年九月一日起實行，前此不需要領取輸入特許證之商品，今亦須領取輸入特許證矣，其詳如次：

(一)前此不需要領取輸入特許證今則須領取之商品

附類2612 顯微鏡，望遠鏡及觀劇時用之鏡，在關稅號數116(C)下者。

附類2615及2618 天文、醫術、算學航海及物理等上所用之工具，列於關稅號

數116(C)下者。

附類2826 電影片具有丹麥文之說明者。

類03

(二)前此所訂之輸入限制表之修改

附類0305 (穀類之製造品)代以附類0309 餅乾。

附類0310 上項外之穀類之製造品(通心麵、麥片、麵包)及酒渣。

國外關稅規則

類07

附類0706 (水菓汁、檸檬水等)代以附類0707 補益水。

附類0708 水菓汁、檸檬水等，在關稅號數24以下者。

類08

附類0808 (棉紗、麻棉及絲線)代以(1)附類0812 用作縫製之棉紗或棉線

及麻紗或麻線(2)附類0813 其他棉、麻紗及絲紗。

類10

附類1011 (脚上穿帶之物品)代以(1)附類024 皮革製之脚上穿帶

之物品在關稅號數50至52(a)下所包括者，及(2)附類025 其他

脚上穿帶之物品。

新西蘭修改關稅

據近訊，新西蘭因與比利時成立商務協定，將對比輸入商品之關稅稅率特別減低，自一九三六年九月一日起實行，其減稅之物品中以金屬機械為最多，但酒紙皮革等亦包括在內，減稅之外尙免附加稅，然中國與新西蘭有最惠國協定，故亦得減稅及免附加稅云。

五一

比利時統制軍火之輸出與輸入

比利時國王近於本年八月十九日頒布勅令規定自二十日起凡由比利時輸出之軍火務須向公共經濟部部長領取出口特許證或通過特許證。所謂軍火係指下列各種：

- 各種來福鎗，連發手鎗，機關鎗，白蟻及所用之彈藥，無論已裝或未裝。
- 手榴彈，炸彈，及水雷。
- 各種坦克，鐵甲車輛。
- 軍艦，潛水艇及飛機母艦。
- 飛機，無論完整與否，包括其機器及武裝。
- 擲火機，及化學及燃引之工具。
- 各種毒氣。
- 炸藥及爆發物。

哥倫比亞修改關稅

據近訊，哥倫比亞曾於本年八月二十一日發佈命令將關稅修改，新稅率於十月一日發生效力，其可注意之修改項目，如下表。

關稅號數及物品名稱	原稅率	新稅率
213 原棉	0.10	0.14

品名	原稅率	新稅率
216 未漂白棉紗	0.21	0.25
217 棉紗已漂白染色等	0.24	0.29
593 石板及瓦磚	0.03	0.06
599 用熔土所製之物品未特別舉者	0.10	0.30
763 香皂及藥皂	2.00	1.00

五二

本年末季輸入法國之工業品特許

證發給期限已過

一九三六年九月二日之法國官報，通告如欲領取本年末季輸入法國之工業品特許證，須於九月二十日以前向法國負責當局呈遞請求書，過期則不可能云。

土匿斯征收橄欖油出口附加稅

一九三六年八月九日之土匿斯官報曾載八月八日之命令一件，對於橄欖油之出口，除征收普通稅外，尚征收特別出口附加稅，其稅率係按照出口前一星期之當地市價計算云。

瑞典規定魚肉輸入之標記

一九三六年七月二十四日瑞典曾頒布勅令(第四五九號)一件，規定凡輸入瑞典之魚無論係鹽魚，燻魚或其他製法製就之魚，如

輸入後以零售爲目的者則必須於其裝置器上標明製造者之姓名及住址，並重量，或容量。惟對於鹽製之青魚以桶裝者可不適用此種規定云。

意大利統制大麥貿易

據近訊，意大利近嚴格統制大麥貿易，凡私人公司皆不得經營大麥之入口及販賣，一切皆爲農業部所獨佔云。

建國月刊

第十五卷 第四期

充實民族力與民族復興
從保護主義經過計劃經濟到經濟獨裁
中國蔗糖事業之復興與建設國民經濟的連繫
石油問題
戰時糧食的準備
全國普及教育運動之檢討
中華民國開國史
問島問題
最近日本農村經濟之實況
英國的地方財政制度

每冊大洋二角
預定半年一元一角全年二元

建國月刊社
總發行所 南京成賢街安樂里五號

國外關稅規則

泰康公司

鮮菓子露

清潔衛生！

蒸溜機製！



鮮潔清冽！

如溢瓊漿！

上海泰康食品公司 南京路中

屈臣氏

汽水



朱古力水 橘子水 沙示水 樂口可 檸檬水



□ 生衛味美 □ 渴解潤滋 □

號七二三路西江海上 所行發
○ 四 四 九 一 ◀ 話 電 ▶

經 濟 常 識

經濟常識從去年起按日分載新聞報「經濟新聞」欄後應各界讀者之要求另印單行本並將內容改正增補在此金融問題嚴重期中不獨教員學生經理店員所必讀凡屬國民均應人手一編

- 第一集……………(四版)
- 第二集……………(三版)
- 第三集……………(三版)
- 第四集……………(再版)
- 第五集……………(初版)

□ 定價

每集實價一元(郵費一角三分)

□ 總經售

生活書店 新聞報館

□ 函購

上海呂班路二九八弄六號經濟書局

國內稅捐規則

中越新約規定之過境免稅品

上海市商會分函牛羊業、火腿業、藥材業、綢緞業、絡麻袋布業、磁業、電機絲織廠業、紙業、裘業、茶業等十六業同業公會云：逕啓者，案於本月二十一日，接准我國駐越南河內總領事印送通告內開，爲通告事：查一九三零年五月十六日，中法越南新約甲表內載明之中國貨物，如綿羊火腿等等，經過越南運入中國各地時，可以免納過境稅。乃近來各省人士，往往不明如何可以免稅之手續，以致攜帶前項貨物，經過越南時，常常繳納入口稅。而越南海關方面，亦因新約實行未久，經手關員，不能明悉，是否確係過境之物，故常有誤收入境稅之事。經與北圻稅務處長商妥，以後經過越南之各地人士，如帶有新約中規定之過境免稅物品，不論多少，在越南進口時，務須另外用箱裝妥，請入口地之海關，加用鉛封，俟出口時，仍由關員驗開，如此辦理，不特過越人士可以減少麻煩，且可免納入口關稅，幸各界人士注意之。新約中規定之過境免稅貨物，棉羊、火腿、生皮、皮貨、豬鬃、麝香、牛羊角、中國麵條、山薯、桌上用之鮮果、桌上用之乾果、粗製、纖細、去皮及捲的火

蘇、已梳火麻、雜麻、大理石、白石、鉛礦砂、生鉛塊、含錫或不合錫之鉛、錠、條片、純或與他種金屬混合之錫塊、錠、片、以菊屬植物製成之殺蟲劑、中國墨、中越醫學習用之藥品、神香及香末、磁器、生絲、非裝飾機製紙、或紙版、及手工紙或紙版、（紙烟紙、格子紙、紙或紙版製之物品、印報或印書用紙除外）、裝飾紙或紙版、（印報或印書用之紙除外）、包硝皮、寫字筆、肉桂、扇、胡椒、丁香、連殼、及無殼肉、荳蔻、辣椒、茶葉、純粹絲織品、純粹絲織項巾、純粹絲織縐紗、純粹絲網、純粹絲花邊、等語，相應轉錄備函分別通知，即希查照辦理爲荷。

限期領取退稅支票

江海關布告奉總稅務司令：凡自民國廿二年一月一日起至十二月三十一日期內核准發給之退稅支票，迄今尙未具領者，限於民國二十六年二月一日以前，到關具領，逾期即行註銷。其前項支票業經具領尙未兌取者，並限於民國二十六年一月三十一日以前，向銀行支取，逾期亦即作廢云。

國內稅捐規則

中越新約規定之過境免稅品

凍鴨出口繼續減稅

五五

凍鴨出口繼續減稅

江海關布告查凍鴨出口減稅一事，前於上年十月十七日第一四七〇號布告展期至本年三月底為止，並奉財政部令，飭自本年十月一日起，至二十六年三月三十一日止，所有出口凍鴨，仍仰減照從價百分之五征稅等因，奉此，自應遵辦，仰各商人一體周知。

建設評論 第三卷 第一期

本刊今後之趨向
 江漢洪水之成因及防治方法
 中國民食問題(續完)
 湖北省土地與人口
 湖北省農村困苦原因之探討
 湖北省在物產建設中之重要性
 中國合作事業之改進路向
 武昌市政建設
 湖北省老鐵路之商榷
 湖北省內河航路前途之展望
 由我國思想史上的國民經濟問題說到農村合作的使命
 雲南省公路建設概況(調查)
 廣東國民經濟建設運動之要務(專載)
 建設消息
 編後餘談

建設評論社發行
 社址：武昌大朝街北段二十六號
 每冊一角五分全年連郵費一元五角
 建設評論社徵文啟事
 本刊歡迎有關經濟建設之各項文稿一經登載酬金從豐

建築房屋

抗「力邁大」鋼

最為經濟



左圖係香港匯豐銀行新建大廈
 共用本公司所出「抗力邁大」鋼
 二千四百噸本鋼拉力高強較普通鋼可省重量百分之三十全球
 大橋房屋均已採用誠為最經濟之鋼料也

上海外灘廿六號

道門朗公司

電話 二一八九

海外商情摘要

海外商品市價之變動，不僅為國內市場變動之一因，更為經營對外貿易者不可或缺之參考資料，茲特選擇重要貿易商品數項，依據路透社報告，列表於左，以資參考。

本週海外商情(民國二十五年十月十九日至二十四日)

小麥期貨收盤

日期	英國 利物浦	阿根廷 倍勒諾斯	加拿大 溫尼泊	美國 芝加哥
十月十九日	8/6-7/8	—	114	—
二十日	8/7	—	112 1/4	—
二十一日	8/4-1/8	10.90	109 5/8	114 1/2
二十二日	8/5-1/8	10.85	109 1/8	114 5/8
二十三日	8/3-1/8	10.80	109	115
二十四日	8/2-1/8	—	107 3/4	114 5/8

(註)利物浦市場之市價以一〇〇鎊計，倍勒諾斯市場以一〇〇基羅計，溫尼泊及芝加哥市場以一布希兒(Bushel)計。貨幣單位在英為先令如5/7次即五先令七便士又四分之一。在美為分如8¢即八角四分又八分之一；加拿大亦以分計，而阿根廷以比索(Pesos)計。

紐約桐油市價

日期	第一家價格	第二家價格	第三家價格
十月十九日	12-1/4	12-1/4	12-1/4
二十日	12-1/4	12-1/4	12-1/4

海外商情摘要

日期	十二-1/4	十二-5/8	十二-1/2	十二-1/4	十二-1/4	十二-1/4
二十一日	12-1/4	12-5/8	12-1/2	12-1/4	12-1/4	12-1/4
二十二日	12-1/4	12-5/8	12-1/2	12-1/4	12-1/4	12-1/4
二十三日	12-1/4	12-5/8	12-1/2	12-1/4	12-1/4	12-1/4
二十四日	12-1/4	12-5/8	12-1/2	12-1/4	12-1/4	12-1/4

(註)每鎊以分計

倫敦中國農產品價格

日期	胡麻油	胡麻	芝麻	帶殼花生	五倍子	不帶殼花生
十月十九日	24/-	—	—	—	—	—
二十日	24/-	—	—	—	—	—
二十一日	24/3	—	15/9	—	—	14/-
二十二日	24/3	—	—	—	—	14/2 1/4
二十三日	24/6	—	—	—	—	14/-
二十四日	24/8	—	—	—	—	14/-

(註)價格以每一一二磅(Cwt)計算

華絲海外市價

日期	英國倫敦	法國里昂	美國紐約
十月十九日	7	90 1/2	1.63

國際貿易情報 第一卷 第三十五期

二十日	7	92	1.68
二十一日	7	92	1.69
二十二日	7	92	1.69
二十三日	7/3	92½	1.72
二十四日	7/3	94	1.72

(註)倫敦紐約價格以磅計，里昂以法郎計。
倫敦華絲係超等一級13/22條份，里昂華絲係超等一級及二級，紐約華絲係上海廠絲20/22條份。

工商管理月刊

第三卷 第六期

小賬問題
組織工業會之商榷
非常時期之科學管理
中國的國際貿易
研討中國茶業
採行成本制度之商榷
關於工商業公司公積金性質之檢討
如何計劃第二年營業
職位分類之方法及效用
科學管理實施方法之檢討
德意勞工狀況

十一月一日出版

每冊大洋二角

全年六冊連郵一元

定閱處上海寧波路三三三號中國工商管理協會

民族雜誌

第四卷 第十期

要目

華北當局應採的態度.....	陳公博
「中日關係再檢討」的檢討.....	何炳賢
美國總統選舉之前瞻.....	劉心顯
列強的軍備競爭與其經濟影響.....	唐崇慈
日本廣田內閣之國策審議案.....	吳叔和
我國地方行政動向論.....	尚靜波
中國勞工福利事業之現狀.....	吳至信
列國在華領事裁判權之過去與現在(中).....	曾特
孫子兵法今釋.....	邱祖銘
歐洲大陸歷代名人之分佈.....	嚴繼光
經濟法則概念之發展.....	劉絮敖
道光朝之禁煙運動(上).....	王明綸

價目 訂閱：全年二元 半年一元一角

零售：每冊二角 (國外照加郵費)

民族雜誌社出版

(上海北蘇州路一〇四〇號五樓)

國外商行調查

經營國外貿易者，每因不易探悉國外商號而不得受制於中間經紀，實為發展國外貿易之一大障礙。年來國內商號函請本局代為調查者，實繁有徒，均經本局先後辦理函復。茲鑒於此項需要日見其廣，為謀利益普及起見，除分別函復以外，特於此闢一專欄，刊載此類紀錄，俾整個出口業均有所取徑，而為推進直接貿易之一助。

——編者附誌

植物油商行 (OIL IMPORTERS, MANUFACTURERS & MERCHANTS.)

▲美國 (U.S.A.)

椰油商 (Essential).

Beebe Norman P.

Niles, Mich.

Bush W. J. & Co. Inc.

9 E. 38th. Street, N. Y. City.

Chiris Antoine Co.

147 Waverley Pl., N. Y. City.

Compagnie Duval

121 E. 24th. Street, N. Y. City.

Dodge & Olcott Co.

180 Varick Street, N. Y. City.

Dreyer P. R. Inc.

12 E. 12th. Street, N. Y. City.

Exchange Lemon Products Co.

Coronta, Cal.

Exchange Orange Products Co.

Ontario, Cal.

Fritzsche Bros. Inc.

82 Beekman Street, N. Y. City.

Heine & Co.

國外商行調查 植物油商行

- 54 Cliff Street, N. Y. City.
Horner Jas. B. Inc.
3 Platt Street, N. Y. City.
Hotchkiss H. G.
Lyons, N. Y.
Hutchinson D. W.
45 Cliff Street, N. Y. City.
Hynes Bros. Co.
37 Howard Street, N. Y. City.
Lautier Fils
78 Beekman Street, N. Y. City.
Lemoine Pierre Inc.
200 Varick Street N. Y. City.
Lueders G. & Co.
427 Washington Street, N. Y. City.
Manheimer J.
10 Greene Street, N. Y. City.
Morana Inc.
315 4th. Avenue, N. Y. City.
Norda Essential Oil & Chemical Co. Inc.
601 W. 26th. Street, N. Y. City.
Orbis Products Trading Co.
215 Pearl Street, N. Y. City.
Ryland H. C. Inc.
161 Water Street, N. Y. City.
- Seeley & Co. Inc.
136 Liberty Street, N. Y. City.
Silver George Import Co.
461 4th. Avenue, N. Y. City
Stilwell Arth. A. & Co.
601 W. 26th. Street, N. Y. City.
Stuart C. H. & Co.
Newark, N. Y.
Ungerer & Co.
13 W. 20th. Street, N. Y. City.
Van Ameringen-Haebler Inc.
315 4th. Avenue, N. Y. City.
Van Dyk & Co. Inc.
57 Wilkinson Avenue, Jersey City, N. J.

貿易介紹

本局為提倡直接貿易起見，竭力扶助生產商人直接與外國商家談判，以期逐漸增進我國商人對外直接貿易之經驗，而減少向來由被動貿易所生之弊害，凡屬國產貨品，無不樂為之助。是以中外進出口商家紛函本局請求介紹。茲摘記最近國外來函所需物品如下，凡有意交易者，可向本局指導處接洽，以便介紹。惟本局為貫徹培養商人直接對外貿易之基礎起見，僅負介紹及指導之責，對於交易條件、付款、交貨、運輸、納稅等等，均由進出口商雙方直接接洽。

桐油

City 擬向針織手套 (Crocheted Gloves) 廠採辦手套。

瑞士 Dr. A. Landolt S. A., Zofingue, Suisse 請開示上

豬肉

等桐油價格及寄貨樣以便採辦。

葡萄牙 Carvalho, Limitada, 17, Rua Dos Arameiros,

針織手套

21, Lisboa, Portugal 擬辦各種豬肉。

美國 Louis Hoffman, 122 East 42nd. Street, New York

貿易介紹

— 國貨創製 —

芝芳膠姆糖

又名綠鵝橡皮糖

清味



常含一片
齒頰留香

各糖果食物號均有出售

浙江省建設月刊

第十卷 第二期

政府對於鄉建運動應有之努力

非農村的建設問題

從現階段農村建設之特殊作用說到籌辦湘湖鄉建實

辦理農村的建設實驗區最應注意的幾個原則

本省農村建設與農村的組織在農村建設上的評價

以農村建設聲譽中興的丹麥農村調查之重要與實施

龍溪縣元鄉等村問題及其對策

湯溪縣元鄉等村問題及其對策

天溪縣元鄉等村問題及其對策

泰順縣五鄉等村問題及其對策

湘湖鄉建設事業之概況及指導農民之經過

湘湖鄉建設事業之概況及指導農民之經過

湘湖鄉建設事業之概況及指導農民之經過

湘湖鄉建設事業之概況及指導農民之經過

湘湖鄉建設事業之概況及指導農民之經過

湘湖鄉建設事業之概況及指導農民之經過

湘湖鄉建設事業之概況及指導農民之經過

湘湖鄉建設事業之概況及指導農民之經過

湘湖鄉建設事業之概況及指導農民之經過

湘湖鄉建設事業之概況及指導農民之經過

湘湖鄉建設事業之概況及指導農民之經過

湘湖鄉建設事業之概況及指導農民之經過

湘湖鄉建設事業之概況及指導農民之經過

國外貿易消息

本報特約記者專電云：英政府通告廢棄日印商約，此舉引起國際貿易界之注意。據悉，英政府此舉係因日印商約中，有若干條款，與英印間之利益不相符合。且該約之成立，係在英印間之關係尚未穩定之前。故英政府決定廢棄該約，以期日印間之關係能趨於穩定。此舉亦顯示英政府對於國際貿易之重視，及對於維護英印間利益之決心。

英政府通告廢棄日印商約

工作之用意而已。(二十二日同盟電)

(東京)據外務省頃由駐印度總領事接

到公電，印度商務部十九日宣布哇太華協定

繼續有效，至英印間成立新協定之時為止。印

度一面廢棄日印通商條約，而在他面宣布哇

太華協定有效期間之延長，此可認為英國強

化其帝國聯盟之一種工作，頗堪一般注目。(

二十二日同盟電)

(東京)英政府二十一日對日通告日印

通商條約之廢止，日外務省早知英國有此企

圖，研究對策，故今次接到其正式通告，不作爲

重要問題。現在印度德里進行之日印會商目

的，在於日印通商條約附屬議定書之改訂，本

會商應繼續至明年三月。按日印通商條約未

附施行期限，且對日本認有最惠國之待遇，因

美金一、〇〇〇、〇〇〇、〇〇〇元，實爲

此日印會商如歸失敗，附屬議定書規定巴達
制度不能成立，印度對於日本仍要承認最惠
國待遇，英國因預防日本援用如此規定，先行
宣告廢棄條約，但日印條約如得圓滿成立，則
日印通商關係不致受任何影響。(二十二日
同盟電)

美國設桐油製煉廠

頃據美領署商務參贊愛諾德報告，美國

新設大規模製煉桐油廠兩所。據云，其中一所

將設于愛爾巴瑪省莫比利，該處運輸極爲便

利，又喬寄亞省卡洛爾正在建築一製煉桐油

所，不日可竣工云云。查我國桐油每年運美爲

數甚鉅，目前美國積極自煉桐油，故對於我國

桐油出口不無影響云。

美國空前之存金額

(華盛頓)十月中旬美國存金實數，共值

美金一、〇〇〇、〇〇〇、〇〇〇元，實爲

國外貿易消息

英政府通告廢棄日印商約

美國設桐油製煉廠

美國空前存金額

六三

美國歷史上從來未有之巨數。美財長摩甘索氏今日評論，此巨數之存金，謂依照英美法三國新訂之金協定，黃金交易，將視為美國穩定匯率基金運用之一部分，此項運用，將守秘密，惟財部每日發表之報告，或將宜露之。摩氏又謂原由基金中撥出值二萬萬元之黃金，彼以爲足敷三國貨幣協定下之一切運用云。（十日路透電）

五日路透電

日政府統制食糧

（東京）日本農林省，現擬在東京設立大規模之統制食米機關，俾可維持供給，管理市場，經營政府所有之食米，囤積穀類，及其他附屬各事之處理。該省更主張將目下在日本十

（倫敦）本年英國對外貿易逐月有欣欣向榮之象，今日據商部發表統計，九月份續見增進，是月較之上月，輸入增多五、八三四、四四一鎊，輸出增多一、七〇二、六二二鎊，較之去年九月輸出增多一、〇六九、四一五鎊，輸入增多二、八六二、四七二鎊。本年首九個月輸入共值六〇八、〇〇七、六一八鎊，較去年同一時期增多六八、五六八、八三六鎊，輸出共值三二〇、〇九二、一五九鎊，較去年增

英國對外貿易活動

八、二九六、三七七鎊，輸入所增者，糧食與原料約佔三分之二。（十月十四日路透電）

蘇聯貿易膨漲

本年八個月蘇聯之貿易，因勤勞大眾之日益繁榮，農產品及一般消費品生產額之不斷增多，已大爲發展，本期內零售貿易總額比去年同期增加達三二·六%，其中城市增二四%，鄉村增四四·五%。本年售出之貨品總值將達一千億盧布，比去年增二百億盧布。

各種貨品之需要均大爲提高，本年上半年與去年上半年比較，國營及合作商店售出之糖增六七·八%，植物油五二·九%，乳油二一·一%，罐頭三一·九%，雞卵三倍，企斯五一·六%。

各集體農場及集體農民出售其農產之集體市場售出貨亦極多，鄉村貿易進步尤爲迅速，幾於日有增加。各鄉村消費合作社現共有社員四千萬人，本年各合作社計畫共出售貨品總值達二百廿一億盧布，而去年則祇一百五十四億盧布，但即此計畫亦必將超過也。目前蘇聯鄉村共有合作貿易企業約十一萬八千所，去年開幕之農村百貨商店達四二〇〇家，本年底止將增開八〇〇家。目前各鄉村中幾於每日均爲城鎮型之專售雜貨、食品及脂粉香料商店開幕。

國內貿易消息

國內貿易消息

上海九月份對外貿易入

超

輸入四八、二九二、八五一元

輸出三三、九二五、五四五元

激增三二、四二五、七一五元，輸出二一、八二〇、九二八元，增加一〇、一〇四、六一七元，入超額去年同期為四、〇四六、二〇八元，亦激增一一、三二一、〇九八元。

輸入主要商品類別 九月份輸入主要

性食品四六五、二一三元，雜糧及雜糧粉一七六、七一五元，果實種子野菜二八九、四〇一元，藥材及香料一四七、〇五三元，砂糖五〇〇、六四八元，酒及飲料水九六、五三九元，烟草一、二二五、五二二元，化學製品二三四六、七七一元，染料顏料等二、〇六三、〇五七元，臘燭石鹼油膠松香等二、六六〇、四五九元，書籍地圖木造紙等三、八七七、七七八元，生皮及其他動物品二八七、九〇一

據江海關發表本年九月份上海對外貿易，輸出入均較去年同期增加，入超亦略增，輸入商品與去年同期相較，棉花毛類金屬等增加，食糧減少，輸出方面，動物類等激增，種子激減，茲誌各情如次。

易，輸出入均較去年同期增加，入超亦略增，輸入商品與去年同期相較，棉花毛類金屬等增加，食糧減少，輸出方面，動物類等激增，種子激減，茲誌各情如次。

加，食糧減少，輸出方面，動物類等激增，種子激減，茲誌各情如次。

減，茲誌各情如次。

減，茲誌各情如次。

九月份輸出入概況 本年九月份上海

元，絲及其製品(人造絲在內)五六三、六〇〇元，金屬礦石六、二二四、〇二四元，機械二

輸出主要商品類別 九月份輸出主要

對外貿易，計輸入四八、二九二、八五一元，輸出三三、九二五、五四五元，入超額為一五、五三四、三九六元，車輛船舶一、八二〇、六

〇元，金屬礦石六、二二四、〇二四元，機械二

商品，計動物及其製品三、八三六、一二五元，

出三三、九二五、五四五元，入超額為一五、五三四、三九六元，車輛船舶一、八二〇、六

五三四、三九六元，車輛船舶一、八二〇、六

皮及皮革六三六、五一四元，魚介海產物三

三六七、三〇六元，較八月份輸出入均見增

二二一元，雜類金屬製品四、二五一、八二七元，

四、七四四元，豆類五二九、四七四元，雜穀

加，較去年同期輸入二五、八六七、一三六元，魚介海產物五七九、九九四元，罐頭及動物

魚介海產物五七九、九九四元，罐頭及動物

及其製品二、四七〇、〇一一元，植物性染料

國內貿易消息 上海九月份對外貿易入超 上海無線電輸入統計

四一、四七一、鮮果乾果及製果一六、二
 二七元，藥材及香料三八〇、五九二元，油五
 、七八三、八〇二元，種子五八三、五六六元，
 酒一八、七八三元，砂糖二四七元，茶三、五
 一一、二三二元，烟草二一〇、三七九元，野
 菜類一五八、二一〇元，植物製品一六四、
 七五三元，竹五八、二七〇元，燃料一七、四
 〇二元，籐一〇八元，木材及其製品七五、六
 四二元，紙九二、〇三六元，紡織纖維五、四
 七二、二七六元，紗線針製品三、四四〇、二
 三八元，棉布二、〇三七、六四〇元，其他紡織
 品三三一、四〇九元，礦砂及金屬製品一、
 五三一、〇七七元，玻璃及其製品一三、四
 五四元，石，泥土，砂及其製品二一〇、六四七
 元，化學品一二六、二二八元，印刷品一七八
 、九三四元，雜貨九六四、〇五〇元。

今年九個月，上海無線電進口數值頗鉅，
 共值一百十三萬二千一百六十五金單位，約
 值國幣二百五十萬元，其國別分類數字如後。

輸入國別 今年九個月上海無線電輸
 入國別，以日本居首位，計十七萬七千四百〇
 三金單位，次為英國，計十六萬三千一百四十
 四金單位，德國居第三位，計十一萬二千二百
 〇五金單位，以下為美國，計六萬一千五百六
 十七金單位，荷國計四萬六千八百五十八金
 單位，其他國家，計一萬六千八百七十六金單
 位。

上月數字 九月份上海無線電輸入數
 字，計九〇六一五金單位，折合國幣約十九萬
 九千三百五十三元，輸入國別，推美國居首，計
 六萬七千九百二十四金單位，次日本，計一萬
 一千四百十八金單位，以下為德國計四千五
 百三十五金單位，英國計二千九百〇七金單
 位，荷國計一千六百六十八金單位，其他各國
 計二千一百六十三金單位云。

華北走私輸出入均猖獗

▲天津 連日浪人以汽車大批運輸棉花皮
 毛等品，經冀東偽查驗所，不納出口關稅，運往
 東瀛，津秦兩關只注意進口貨緝私，於出口貨
 反忽略，走私得此罅隙，大批偷運，十七日一
 內，有皮毛棉二百五十餘汽車，自津運冀東，轉
 灤河口外輸。

▲天津 津關與路運緝私總稽查處權責將
 劃清，冀東來貨經由鐵路運來者，歸稽查處截
 堵，自津轉口偷向外輸者，歸津關緝辦。

▲天津 由大連輸入冀東走私品麻袋，兩月
 內陸續偷入津，經過冀東時，偽查驗所課以每
 條三錢一厘稅費，較海關正稅減四分三，今春
 至今，私運入約百五十萬條，走私商預算，至年
 終可運來三百萬條，華北市場將為獨佔。

上海無線電輸入統計

九個月共值二百五十萬元

實業部訓令各廠商海外
 定貨應照樣交付

實業部商字第四八八〇四號訓令據四
水中華總商會九月十五日呈稱，爲呈報舉辦
國貨展覽會經過，並請通令廠商注意外銷國
貨品質，以維信用事，竊職會乘中華工業國外
貿易協會南洋商業考察團南遊及供樣品之
便，曾於八月十五日至十九日，舉辦一國貨展
覽會，開幕時當地長官，如省長、市長及荷商會
會長，暨各大洋行總經理等，皆應請到會，并致
祝詞，希望兩國間貿易，能日臻進步，情形至爲
融洽，開幕後，每日到場參觀者，均極踴躍，對於
各種貨品之質料，及價格，亦甚表滿意，各西商
參觀之後，更羣起向各廠家代表接洽定貨，蓋
以其價格既與日本不相上下，而品質不特優
於日貨，且足與歐貨相抗衡也，祇惜我僑商，因
受統制輸入法令限制，除少數有輸入額份者
外，雖欲推銷，並無可爲力，我國自鼎革以還，幾
無日不在動亂之中，故多數外人及僑民之印
象，極爲惡劣，今經此次展覽會後，已一變其錯
謬之心理，而不敢再以工業落後之國家目中
國矣，惟我國廠家，向有一種通病，即對海外商
家所定之貨，往往不能照樣交付，而此定貨者，
外商佔爲多數，若不加以改善，則信用一失，定
辦者一度受虧之後，自不敢爲再次之嘗試，影
響國貨海外銷路，實匪淺鮮，理合將此次舉辦
國貨展覽會，經過情形，及國內廠家貨不對樣
之通病，呈請鈞會察核，懇即通令各廠家，予以
注意，以維信用，實爲公便，等情，查該商會所呈，
我國廠家對海外所定貨物，往往貨不對樣，交
付一節，如果屬實，無異對外自絕銷路，亟應設
法改善，以維信用，除批示外，合行令仰知照，併
轉飭出口廠商遵照，此令。

日圖霸華南魚市場

廈門 日方圖霸華南魚市場，在港組共同
漁業株式會社，廈門福州及沿海均爲大銷場，
控制太平洋漁權。

日人收買津耀華玻璃公

司

▲由中比合辦變爲中日合資

向由開灤礦務局經理之耀華玻璃製造
公司，昨開臨時股東會當場通告各股東，謂該
公司之比國股份，現已全數讓渡於日本朝日
及大連兩玻璃公司，是以該公司已由中比合
辦，而改爲中日合資云云，吾人觀於上事，即可

澳洲羊毛業者在港組毛 織物公司

華聯香港二十一日電 澳洲羊毛業者

自日本發動施行通商擁護法後，營業一落千
丈，因決在香港以羊毛調查委員會爲中心，集
合中英澳三國實業家，創辦一大規模之羊毛
國內貿易消息 實業部訓令各廠商海外定貨應照樣交付

瞭然於日本在華北經濟進步之一般，據聞該公司與開礦方面所訂立之經理合同，將繼續有效，惟開礦此後將專限於銷售，至於一切玻璃之定價，則將由耀華與大連兩公司互商決定，以免雙方作無謂之競爭，秦皇島耀華公司製造廠內原有之比國工程師及技術專門家等，將悉數以日人代之，但中國職工將無更動，收買比方股份後而當選之董事，計有開礦礦務局總理英人南森氏，及該局另一重要英員暨日本人五名，同時尚有日人二名當選為監察人（二十二日路透社電）

於大德新，其所有機件及貯油池等，均設備完全，即可開工，其貯油量，約為二三千噸，而其他兩廠之機件，則將拆卸後，運往他處應用，萬縣為川省桐油集中地，該處原有中原公司之大油廠，正進行收買，可無問題，長沙漢口兩處，亦在進行收買中，惟漢口油廠甚多，情形複雜，接洽較為費事，常德重慶兩處，計劃新建廠址，則非短期可以完成。

本年九個月我個對非貿易增加

（神州社）據駐滬美領事署發表，本年九個月由滬輸往菲律賓羣島及夏威夷貨物較比去年同時期均形增加，輸非貨物值美金九〇七、三一三元，去年同時期為七五二、四一四元，出超一五四、八九九元，輸夏威夷貨物值美金四八、〇五五元，去年同時期為三五、一七二元，出超一二、八八三元，總計較去年出超一六七、七八二元。

中國植物油料廠開業

中國植物油廠總辦事處，於十月十日在漢口成立後，各地設廠事宜，正在積極進行中，本年新桐，將於十一月初上市，上海萬縣等地榨油廠，即可開工，茲將各情誌分如下。

▲各地設廠計劃 榨油廠計劃設置者，共有七處，上海已收買大德新等三廠，並擇定集中

▲接受委託榨油 總辦事處十月十日在漢口成立，總經理張嘉鑄，已往漢主持，上海因對外貿易關係，故設分辦事處，業已開始營業，其他各處，則不另設辦事處，聞各廠檢驗油質之工作，已與實業部各地商品檢驗局接洽，由各廠代為辦理，至於會計帳目完全獨立，已與中央信託局接洽，由該局派員代為辦理，該廠接受桐油商或桐油農之委託，代為榨油，其油質力求提高標準，惟收費則不增高，榨成桐油，即由廠代存貯油池，經商人之通知，整裝或用桶桶直接吸入運油船油櫃內，運輸出口，可免裝

物價一致騰貴

▲棉紗 上海華商紗布交易所，以日來紗布銷路日漸旺盛，現貨供不應求，十九日上午開

盤買賣，雙方交易甚多，直至下午二時半收盤，形停頓中。

本月期猛漲四元停拍外，十二月一月二月三月等期收盤漲六七元不等，晚盤至四時半方始開拍，但人心仍舊看漲，致買氣旺盛，紗布市價均趨高漲，直至九時許始行收盤，結果仍猛漲不已云。

(青島)青各種麵粉價格暴漲，青島出品由三元三漲至三元八強，濟南出品由三元四漲至三元九，取引所之期麵漲至四元一，將仍有續漲之勢。(二十二日專電)

鑒於糧食關係平民生活甚鉅，對麵粉小麥米等價格高漲，除全飭各糧食團體取締投機，設法穩定外，並呈請市政府轉呈中央禁止糧食出口，令各糧食團體，除自動拒絕售給外商外，為防止外商假借華商名義，購買運出國外起見，已由雜糧業同業公會擬具杜絕糧食出國辦法，呈請市政府核辦，雜糧業公會所建議之辦法，為商人向糧食行號購買麵粉小麥米等時，須言明裝某輪運往某處，由各糧食行號向同業公會報告，由會發給運貨證，並由社會局於運貨證上加蓋准運圖章，海關憑社會局准運之章方准報關，如運往地點與運貨證不符者，得拒絕之，今決俟市政府核准後即實行。

▲棉花 (天津)華北產棉，因日方大批收買，四縣為搜購殆盡，津市價奇昂，為五年來未有，美棉每包漲至五十七元，當地棉漲五十二元，經營棉業者皆無生意可作。(二十二日專電)

(天津)津市麵廠價愈騰貴，每四十斤袋售四元，猶缺貨，市府秘書長馬彥濤談，此事經社會局調查，原因甚複雜，最大關係為滬市有人操縱，已令社局再電滬商會，就近制止交易所抬價。(廿二日專電)

▲麵粉 麵粉市場連日漲風已熾，大有扶搖直上之勢，廿一日之漲風更甚，上午開盤後，買氣甚旺，而食胃又巨，故半月間，各月份一致上升，竟達七八分之譜，及至下午開盤，漲風仍不見減，旋由交易所當局根據「每日漲價不得超過一角」之規定，加以限制，結果各月份均漲升一角，遠期最高價為三元九角零二釐半，近期最高價為三元七角四分二釐半，自經交易所當局，對價格加以限制後，交易即陷於無

▲小麥 廿一日之雜糧市場中之小麥，於上午開盤時，上落尚不大，各月份約漲六七分之譜，及至下午最後數盤，因受粉價高漲之影響，亦驟起漲風，現貨與標價，均漲至六元，而遠期小麥竟漲至六元六角，近期較前各升漲二角，遠期上升二角五分六釐。

(太原)并連日糧價高漲，麵粉每袋四元五六。(二十二日專電)

▲糧食 糧食價格一致高漲上海市社會局，

▲羊毛 邇來日本大量收買我國羊毛，因之羊毛價額高漲，本國產量，祇可自給自足，日本向年羊毛原料，本仰給澳洲，自本年澳洲與日本商務斷絕後，故日本轉向我國購買，其購買慾甚高，雖本年我國羊毛產量可稍增，但終成

國內貿易消息 物價一致騰貴

六九

供不應求之勢云。

▲橡膠 橡膠業通告云，茲據各會員廠紛紛來會聲稱，近年製造各種原料價格狂漲，不敷成本，請迅予設法補救，以維血本等語，經召集緊要會議，討論公決，自即日起，膠鞋、球跑鞋一律依照原來售價每打增加成本五、四、三角，即以大、中、小碼及男女童爲序，以維血本，再各會員廠所有以前接受各客戶之定貨，尙未交清者，亦經公決，務請各客戶諒，概照新價實收，若遵查照上年議案，呈請社會局處罰，事關血本，諸希鑒宥爲幸。

係同業成本甚鉅，迅予設法補救，以維血本等語到會，經召集會議討論公決，自即日起，駱駝絨每碼加價一角，以維血本在案，爲特登報公告，諸希各界公鑒爲荷。

▲藥棉 藥棉紗布業大通、建生、上海、惠生、中美等各廠聯合會通告云，逕啓者，茲因紗花原料價格暴漲，經同業議決，自十月二十一日起，紗布照原價漲二成半，藥棉照原價漲一成半，藉輕血本，至希鑒諒。

▲紗帶 上海紗帶廠業同業公會，昨假座中華國貨維持會，舉行第三次執行委員會，討論結果，紗價飛漲各種原料價值均較前增加，本業出品成本加高，應請公決案（決議）登報通告，紗帶售價照原價增加二分細以維成本。

▲駱駝絨 上海呢絨工廠同業公會，因原料價格飛漲，特通告提高售價，原文云，啓者，茲據會員紛紛到會聲稱，近來駱駝絨原料飛漲，關

合作月刊 第八卷第十期

- ★合作小評★
農村合作社的自立途徑
日本農業青年團與合作
答中國合作之諸相論者
如何推行消費合作
合作指導制度與登記制度之比較
- ★合作問題★
中國之合作立法是否需要許可主義呢
中國之合作史的區劃究應如何決定呢
- ★合作青年★
在非常時期中我國合作青年應有之態度
日本合作青年聯盟運動的歷史及其現勢
- ★書評★
連銷論序
國內外合作消息

本刊銷路廣遠廣告效力偉大如蒙登載廣告請與本刊廣告部接洽

發行所：南京路中馬路三號
定價：全年六角 半年三角 每月一角
訂閱處：上海南京路中馬路三號



徵稿簡章

- (一) 投寄之稿以有關於國際貿易及主要進出口商品調查者為限。文體用白話或文言均可。
- (二) 投寄之稿揭載與否不預復。原稿亦不檢還。但長稿在五千字以上者，如經預先聲明，並附有詳細住址及回件郵費者，不在此限。
- (三) 投寄之稿一經揭載，稿費由本局酌定，不預先函商。若投稿人欲自定數目，請於寄稿時聲明。
- (四) 投寄之稿經揭載後，其著作權為本局所有。若尚未揭載而先在他處發表者，恕不致酬。
- (五) 投寄之稿本刊編輯得酌量增刪。但投稿人不願他人增刪者，請預先聲明。
- (六) 來稿請寄上海江西路四〇六號實業部國際貿易局國際貿易情報編輯室。

國際貿易情報廣告價目表

地位	期限	價格
四分之一頁	一個月	十五元
	三個月	四十元
半頁	六個月	七十五元
	全年	一百一十五元
全頁	六個月	二百一十五元
	全年	三百八十五元

封面裏，底封面，底封面裏：價目另議

編輯者 實業部國際貿易局

發行者 實業部國際貿易局

上海 江西路四〇六號
電話 一五六九六·七

印刷者 華豐印刷鑄字所

發行所 上海浙江路五三六號
總工廠 滬西林肯路一〇〇號

國際貿易情報價目表

全年五十二冊 國幣 六元
 半年二十六冊 國幣 三元五角
 每星期一冊 國幣 一角五分

國外另加郵費 全年五元 半年二元五角



無阻聚輪

順暢利流
 欲所心從
 靠可時隨

請用電氣
 於工貴廠

上海電力公司
 總辦事處 南京路九十五號 電話一〇一〇