

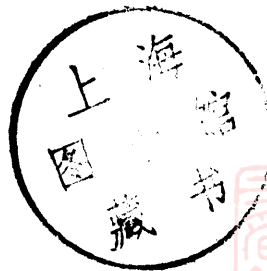
上海市浦东頤中煙廠
產業工會成立二週紀念特刊

陸京士題

陸京士

目錄

- (一) 本會成立兩週年工作概要
- (二) 第一個勞資互助條件
- (三) 本會組織系統表
- (四) 本會全體理監事職掌表
- (五) 卅六年收發文件總報告
- (六) 卅六年各種會議總報告
- (七) 卅六年份收支總報告
- (八) 卅七年度預算書
- (九) 卅六年保管生財四柱清冊
- (十) 組長名單
- (十一) 代表名單
- (十二) 會員在廠職務分配表
- (十三) 卅六年會員異動調查表
- (十四) 會員分佈各部統計表
- (十五) 卅六年勞資糾紛報告表
- (十六) 本會免費診療所地址一覽表
- (十七) 義務診療所工人就診人數統計表
- (十八) 工人子弟學校董會校董名單
- (十九) 工人子弟學校學生統計表
- (二十) 卅六年份福利金收支總報告
- (廿一) 本會章程草案



~~4627512~~

上海图书馆藏书



A541 212 0011 1640B



本會成立兩週年工作概況

洪梅全

〔前言〕「棄我去者，昨日之日不可留」，本會成立以來，轉眼已經兩年了，在這兩年中，物價飛漲，民不聊生，匪禍蔓延，生靈塗炭，我們爲了國家和民族生存，忍受着痛苦，埋頭苦幹，現在國際風雲險惡，亞洲勞工，風雨同舟，我們將整齊步伐，踏進世界勞工運動大會場，這本小冊子，就算一枝接力火炬吧？

▲本會沿革 民國十六年春，國民革命軍光復上海，解放在軍閥和帝國主義資本家鉄蹄之下被壓迫的工界同胞，我浦東英美烟廠新老兩廠，共有七千餘人，爲鞏固團結，在中國國民黨上海特別市黨部領導之下，組織上海英美烟廠工會，同年九月因資方抗繳國民政府捲烟特稅，發生大罷工，堅持數月之久，卒獲最後勝利，公司每年認繳國稅五百萬元，於民國十七年一月十六日雙方簽訂勞資互助條件，資方承認工會有代表工會人之權，這輝煌戰果，曾經震驚中外，復工之後，蒙財政部長宋，頒給本會「工界規模」匾額一方，并每一工友紀念獎章一枚，本會與郵務工會商務印刷廠工會商務發行所工會，報界工會，華商電氣工會，南洋烟草工會，號稱七大工會，民國十九年奉令改組爲上海市第五區捲烟業產業工會，民國二十年資方關閉老廠，會員僅剩三千七百餘人，民國二十六年抗戰軍興，滬江淪陷，浦東亦被敵軍佔領，本會遷移租界，秘密活動，同志邱衡平等從事地下工作，與敵週旋，卒因事機不密，一同被捕，蒙難堅貞，抗志不屈，更有各部女工，參加大後方工作，開闢萬里，足跡荒山，八年之內，不少可泣可歌之事，抗戰勝利，三十四年本會奉令復員，原有會所及工人子弟學校，遭蔣民拆賣，山邱華屋，荊棘叢生，乃暫假楊家宅培德里二十五號至二十八號房屋四間爲辦公地址，從事復興工作，三十五年三月九日開成立大會同時恢復工人子弟學校，三十六年興建

會所，擴充校舍，三十七年五月，本會第一二九團軍復員，三十七年七月因學生報名擁擠，又添建新校舍兩間，至改選日止。

▲組織系統 本會共有男會員二千〇八十三人，女會員一千四百五十四人，合計三千五百三十七人，分佈全廠工作，（見附表）按照各部分人數，每三十人劃分一組，每組選舉組長一人，代表一人，簡化手續以最多數票當選為代表，次多數票當選為組長，全廠共有組長一百二十餘人，代表人數亦同，依照會章第二十二條之規定理監事任期二年，會章第二十四條及上海市社會局頒佈工會會員代表大會代表選舉法第十二條之規定，組長代表任期一年，連選均得連任。

▲經費來源 本會經費來源計分兩種（一）會員月費初由各開代表按月征收至卅六年二月向廠方交涉妥當，按月在廠方發米貼時代扣卅六年十二月經代表大會議決改為底薪二角照工人生活指數代扣之（二）廠方下脚提成原定為百分之二十五，因廠方時常減工，下脚減少，經於本年七月一日第四次工廠會議議決廠方做六日班下脚提成為百分之二十五，五日班為百分之三十，四日班百分之三十二，五·三日班百分之三十五，二日班百分之四十如不滿一千元底薪者照一千元底薪計算，超出照補（另有廠方每月津貼工人子弟學校經常費底薪六百元，又每學期津貼書籍費底薪二百五十元因學校經濟獨立故不列入本會經費項下）至本會按月經濟出納每日終均在願中月刊公佈，并呈報主管官署備查，所有三十六年總收支及福利金收支總報告均詳見附表，茲不復贅

▲生財保管 本會全部生財，分舊管，新收，開除，實存，由本會庶務負責保管新老房屋及全部生財為防止意外不幸起見均保有火險以備不虞

▲各種會議 本會會議（一）代表會議（二）組長會議（三）部務會議（四）常務理事會議（五）理事會議（六）監事會議（七）理監事聯席會議（八）四廠工會聯席會議（九）工廠會議（十）校董會議（十一）

座談會均按期舉行所有會議紀錄按期在廳中月刊公佈

▲會員異動 本會自三十六年份起辦理會員異動統計死亡二十一人，告老六十三人，傷殘十八人，病退三十人，辭職一人，添雇八十二人，升級六十二人，記大過三十六人，記小過十九人，以後擬每月統計一次

▲勞資糾紛 自抗戰勝利本會復員及今，時逾兩載，勞資雙方，尙能互相諒解，并無嚴重糾紛，三十五年份解決爭議（一）淪陷時期被開除工人全部復員（二）淪陷時期所欠米貼照補（三）廠方未全部復廠時期工資工作者打七五折扣不工作者半薪（四）廠方承認學校津貼及書籍費，三十六年份解決爭議（一）廠方承認下脚提成（二）廠方每星期工作一天至三天者給工資五工半，工作四天者給工資六工，工作五天者給工資六工半星期日照給工資（三）肺病退職保留六個月留職權利（四）全廠男女工友每人工裝兩套，三十七年份（一）工人年老退職每年開放三個月（二）改善女工分娩費發給辦法其餘瑣細糾紛均能順利解決，惟淪陷期內廠方積欠每一工人儲蓄金九十六天，工人年常休假（包括外鄉僱用），小工資提高底薪，女工托兒所，實物配給等尙未成立協議，仍須繼續協商耳

▲勞工教育 本會鑒於勞工之福利，應以教育爲第一，自復員以後，第一要事，即計劃恢復工人子弟學校，赤手空拳，艱難締造，始於民國卅五年二月間正式開課，聘請楊家興爲校長，第一學期因規模草創，成績未能顯著，第二學期由理事陳明清先生繼任校長，銳意革新，全神貫注，教育蒸蒸日上，截至目前，卅四年原有樓上下房屋四間，卅六年新建樓上下校舍五間，本年新建平房兩間，全數充作課室，仍有不足，現在共有學生一千餘人，計共十二教室十六班，若以全廠工友人數每一工人子弟一名計算，尙有大多數工人子弟不能得到求學機會，而廠方教育經費每月只有底薪六百元屢經交涉不肯增加，學校開支，全靠下脚提成補貼，如果教育程度發展到此地爲止，確是非常遺憾之事，至於勞工補習班，利用廠方吃飯空餘時間，推行識字運動，我們都做過，而沒有收到效果，希望勞工教育在第三屆全面展開這是我們唯一的願望

▲會員福利 廠方下脚提成，原爲辦理各種勞工福利事業，因工人子弟學校按月經費不敷，其差額由福利金項下補貼，以致其他福利事業，未能充份發展，現在本會所舉辦者（一）工人子弟學校（二）工人免費診療所（共四個分診所）（三）足球隊（四）籃球隊（五）檯球（六）國術（七）平劇（八）書報（九）月刊（十）護工隊（十一）配給，其餘因經濟所限，無力擴充，尙有醫院，食堂，浴間，勞工儲蓄金，皆老退職金，死亡撫卹金，廠方已經有了，本會不再舉辦，且亦無舉辦之力也

▲重要建議 本會近來對於各機關建議甚多，均蒙採納，其重要性者（一）呈請本市軍警機關迅速提審被捕工人，以爲冤抑無辜，（二）呈請市府請慎重審編工人生活指數以維勞工生活（三）呈請行政院通令全國，崇尚軍人，想高士兵生活，加強戰鬥力量，早日完成剿匪任務（四）呈請社會部，寬放工廠添用新工年齡尺度體重限制解除失業痛苦，（五）建議浦東工人福利社舉辦浦東勞工中學，設立浦東勞工醫院，開辦女工托兒所，開放教育電影等

▲四廠聯誼 願中煙廠在上海共設四廠，浦東二廠，滬甯路三廠，華成路廠，榆林路廠，浦東浦西組織雖屬分開，但團結仍歸一致，每月輪流召開四廠工會聯席會議，加緊聯繫，休戚與共，痛癢相關，不久工廠會議，亦將聯合舉行，大被同眠，和衷共濟，這樣好兄弟，很爲難得

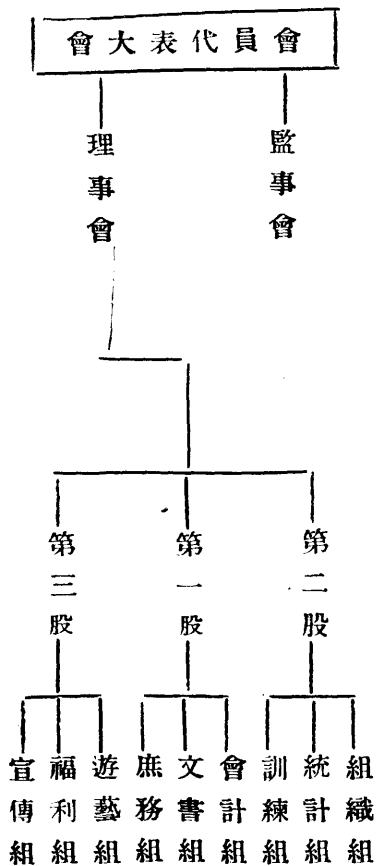
▲未來展望 本會過去已有數十年光榮歷史自應發揚光大，我們未來工作，艱難愈甚，必須全體工友，一德一心，羣策羣力，共赴事功，未來工作計劃，特作以下之肯定，（一）本以往革命精神，繼續埋頭苦幹，以整個力量，供獻國家，（二）嚴守勞動紀律，協助政府，持平內亂，安定民生，（三）團體協約之締結以減少勞資糾紛（四）提高較小工資底薪維持工人生活，（五）組織消費合作社擴大配給日用必需品（六）女工托兒所之舉辦，上列幾點，不過是個大概，如能辦到已經不易，茲當本會成立二週年，第三屆新生開始之日，撫今追昔，百感摠心，爲檢討既往，策勵來茲，謹貢芻蕘，不嫌詞費，願與我全體工友共勉之！

我們的口號

- (一) 浦東顧中烟廠工友一致加緊團結起來！
- (二) 解除勞工痛苦！
- (三) 提高勞工生活！
- (四) 增進勞工福利！
- (五) 擴展勞工教育！
- (六) 戡平叛亂消滅共匪！
- (七) 協助政府安定民生！
- (八) 懲勞剿匪將士！
- (九) 剷除貪官污吏！
- (十) 中華民國萬歲！



(本會組織系統表)



本會第二屆全體理監事職掌表

姓名	性別	年齡	籍貫	工作場所	職別	兼任事務
洪梅全	男	38	浙江	捲煙部	理事長	主席校董
胡福元	男	37	本市	印刷部	常務理事	第三股主任兼會計
陸龍寶	男	40	本市	機器部	全上	第二股主任
陳明清	男	33	甯波	印刷部	理事	第一股主任
徐龍生	男	35	江蘇	捲煙部	全上	校董及福利委員
章木芳	男	52	浙江	錫包部	全上	校董
陳林珍	女	36	江蘇	全上	全上	宣傳組
王招弟	女	32	江蘇	葉子部	全上	全上
沈寶康	男	45	本市	全上	全上	庶務
周杏寶	女	36	本市	錫包部	候補理事	統計組
張八妹	女	43	江蘇	盒子部	全上	全上
張振萱	男	51	江蘇	切煙絲部	全上	訓練組
馮嘉國	男	32	浙江	錫包部	全上	文書組
朱紹全	男	38	江蘇	葉子部	常務監事	校董兼福利委員
莊雨生	男	42	本市	機器部	監事	
呂錦珍	女	33	天津	錫包部	監事	校董
葛定元	男	49	江蘇	盒子部	候補監事	校董

前事不忘，後事之師，本會第一個勞資契約。

英美烟廠工會
英美烟廠會議勞資互助條件

第一條 英美煙廠（以下簡稱廠方）承認英美煙廠工會（以下簡稱職工）得依法組織工會為代表職工謀增進本身利益之團體

第二條 廠方無故不得開除職工如因事開除職工須照廠規辦理

第三條 廠方原為職工利益辦有學校應確定相當名稱其經費廠方須樂於負責（定名英美工人子弟學校）

第四條 各職工米貼定章由八元起算現廠方承認改從五元起算凡在廠工作之職工無論告假與否均照給米貼惟未得廠方許可而不上工者不在此例

第五條 女工分娩前後廠方承認給假六星期給予一次調養費叁拾元不另給工資

第六條 職工因病而不能工作者廠方須指定醫院除工資照給外並担負在醫院之一切費用其因病而身亡者廠方酌量撫恤

第七條 職工因公身亡會廠方給予一次撫恤費總數壹千五百元

第八條 職工因公殘廢廠方給予一次撫恤費總數壹千五百元

第九條 本年各職工舊曆年終花紅照十二個月計算（即罷工期內不扣）

第十條 本條件有未盡事宜仍照廠方原有舊章慣例履行之



第十一條 本條件自簽訂後須勞資雙方遵守之俟國民政府勞工法頒佈後再行遵照
第十二條 本條件自簽訂日起實行

訂約人英美煙廠代表 F. B. KENNEDY

英美工會代表

葉惠炳

顧若峯

蕭庚生

夏素娥

李光先

陳培德

魏雲春

證明人中國國民黨上海特別市黨部
工農部部長

周致遠

上海特別市政府農工商局代表張廷灝

財政部江蘇捲煙稅局局長 王學資

郭德華

訂約地點 上海財政部駐滬辦事處

日期 民國十七年壹月拾陸日



第一股



三十六年份收發文件總報告

三十六年份收文明細表

月份	訓令	指令	批示	通知	通告	公函	代電	呈文	共計
1	2	1	0	2	0	9	0	0	14
2	1	1	0	2	0	8	0	0	12
3	2	2	1	3	4	11	0	0	23
4	1	0	0	0	0	1	1	0	5
5	2	0	0	1	4	7	0	2	14
5	0	3	0	2	2	1	0	0	8
7	0	0	0	1	0	1	0	0	2
8	1	0	0	0	0	3	0	0	4
9	4	0	0	2	0	5	2	0	13
10	5	2	0	4	3	5	1	0	20
11	2	0	0	13	2	10	0	0	27
12	1	0	0	1	7	8	0	0	17

(甲) 收文
(乙) 發文

(一) 訓令二十一件 (二) 指令九件 (三) 批示一件 (四) 通知卅一件 (五) 公函六十九件
 (六) 通告廿二件 (七) 呈文二件 (八) 代電四件 共計收文一百五十九件
 (一) 呈文三十一件 (二) 公函一〇二件 (三) 通告十五件 (四) 證明書一件 (五) 報告一件 共計發文一百五十一件

三十六年份發文明細表

月份	呈文	通告	公函	證明書	報告	共計
1	0	1	14	0	0	15
2	7	0	9	0	0	16
3	3	4	6	0	0	13
4	3	1	9	0	0	13
5	2	0	5	0	0	7
6	2	0	2	6	0	4
7	0	1	7	1	0	9
8	2	0	1	0	0	3
9	6	1	10	0	0	17
10	2	4	20	0	1	27
11	1	0	0	0	0	1
12	4	2	20	0	0	26

(第一股文書組編)

三十六年份各種會議報告表

(一)

會議名稱	次數	開會日期	出席人數	缺席人數	請假人數	議決事項	
理監事聯席會議	32	一月九日	16	1	無	6	
全	上	33	一月二十日	14	2	1	6
全	上	34	一月卅一日	13	4	無	5
全	上	35	二月六日	13	4	無	1
全	上	36	二月十四日	15	2	無	13
全	上	37	三月七日	13	4	無	10
全 (改選)	上	1	三月九日	15	2	無	7
全	上	2	三月十四日	17	無	無	9
全	上	3	三月廿八日	12	5	無	9
全	上	4	六月六日	11	6	無	4
全	上	5	七月三日	11	1	5	7
全	上	6	八月十三日	12	3	2	10
全	上	7	九月廿六日	13	1	3	12
全	上	8	十月廿二日	15	2	無	6
全	上	9	十月卅一日	10	5	2	3
全	上	10	十一月十八日	15	2	無	10
全	上	11	十二月十日	14	無	3	12
全	上	12	十二月卅一日	16	1	無	1
理事會	議	1	四月廿三日	12	1	無	9
全	上	2	五月二十日	11	1	1	10
理事會	議	3	七月十六日	8	4	1	14
監事會	議	1	四月十九日	4	無	無	4
監事會	議	2	五月廿六日	4	無	無	5
監事會	議	3	七月十五日	4	無	無	7
代表組長聯席會議	1	一月十一日	141		3	9	
全體代表會議	1	三月九日	69	11	無	15	
全	上	2	七月七日	50	20	14	6
代表組長聯席會議	2	十月廿七日	156		6	3	

(第一股文書組編)

三十六年份各種會議報告表

(二)

會議名稱	次數	開會日期	出席人數	缺席人數	請假人數	議決事項
代表組長聯席會議	3	十月三十日	189		10	2
全上	4	十一月26日	170		9	8
全體代表會議	3	十二月31日	59			3
四廠工會聯席會議	1	五月三日	14	人數無限	無	14
全上	2	七月三日	20	全上	無	12
全上	3	十月一日	9	全上	無	16
全上	4	十月廿七日	14	全上	無	2
全上	5	十一月11日	20	全上	無	2
工廠會議	1	三月廿六日	8	全上	無	7
全上	2	五月廿九日	9	全上	無	14
全上	3	十月十四日	10	全上	無	11
全上	4	十一月三日	9	全上	無	1
全上	5	十二月11日	13	全上	無	1
錫紙廠部務會議		二月十五日	89	無	無	6
印刷部部務會議		七月一日	全體組長	無	無	1
機器部部務會議		九月廿四日	全體代表	無	無	1
捲煙車間部務會議		九月廿四日	64	無	無	5
校董會籌備會議	3	一月三日	12	無	無	3
校董會結束會議	4	一月八日	12	無	無	14
校董會議	1	一月十日	8	3	無	8
全上	2	一月十三日	9	2	無	3
全上	3	一月二十日	6		無	4
全上	4	二月十二日	9	2	無	11
全(改選)上	1	三月十四日	8	3	無	4
全上	2	四月十七日	10	無	1	8
全上	3	六月廿四日	9	2	無	7
全上	4	八月二日	8	2	1	6
全上	5	八月廿八日	10	無	1	8

(第一股文書組)

三十六年份各種會議報告表

(三)

會議名稱	次數	開會日期	出席人數	缺席人數	請假人數	議決事項
全上	6	九月十日	7	4	無	5
福利委員會	1	五月廿六日	7	無	無	4
座設會	1	十二月廿一日	人數不限	無	無	6
全上	2	十月廿三日	全上	無	無	6
全上	3	十二月卅日	全上	無	無	1

(第一股文書組)

本會三十七年度 預算書

本會三十六年份 收支總報告表

科目	全年金額
員工生活費	金圓3065元
津貼費	金圓1000元
出勤車旅費	金圓360元
購置費	金圓250元
消耗費	金圓560元
雜支費	金圓240元
租賦費	金圓900元
修繕費	金圓120元
文具費	金圓120元
交際費	金圓200元
捐稅費	金圓100元
七級工會會費	金圓240元
福利費	金圓22000元
印刷費	金圓360元
共計	金圓29515元

月份	收入總數	支出總數
1	7,167,850—	6,348,625—
2	4,332,600—	4,823,300—
3	3,681,000—	5,967,300—
4	7,442,000—	9,220,400—
5	7,139,000—	6,573,400—
6	7,912,000—	10,893,600—
7	15,018,500—	10,237,400—
8	14,420,000—	11,519,100—
9	14,020,000—	13,244,800—
10	14,360,000—	13,346,900—
11	14,020,000—	22,759,800—
12	69,050,000—	28,913,100—
共計	177,662,950—	143,847,725—
收支兩抵結存 \$33,815,225—		
附註	詳細賬目按月在願中月刊公佈	

製表者 會計組胡福元

上海市浦東頤中烟廠產業工會生財四柱清冊



明 說

- (一) 三十五年成立接收者爲舊管
 (二) 三十六年購置者爲新收
 (三) 損壞及歸併者爲開除
 (四) 現在本會編號使用者爲實存

甲、(舊管部)

物品名稱	件數	物品名稱	件數
雙人寫字檯	一只	叫人鈴	一只
單人寫字檯	四只	公文皮包	一只
轉椅	六只	公事袋	一只
大菜檯	一只	黨國旗	二面
大菜椅	六只	字紙簍	六只
乒乓檯	一只	搖鈴	一只
眼桌	一只	報夾	六只
長橙	三十條	檯燈	一只
廠方贈送舊書桌椅	一百六十二件	電燈	二十只
前舊校具大小	二十一件	門燈罩	一只

玻璃檯板
 黑板
 總理遺像
 總裁肖像
 油印機
 算盤
 捲筆刀
 打洞機
 磁筆筒
 硯台
 大茶盆
 磁花瓶
 檯布
 裁紙刀
 小洋刀
 檯球板
 小型足球
 打氣筒
 玻璃區
 木提桶
 物
 乙、(新收部)
 雙品名
 人沙法
 稱

二件
 只
 數
 一五塊
 一只
 一只
 二付
 一把
 一塊
 六只
 二只
 四只
 二只
 一只
 一面
 一套
 一架
 一架
 三塊
 二塊

物
 打印
 品
 台
 名
 稱
 抽平
 木劇
 丁組
 尺樂
 丁器
 尺連
 板
 照磁
 相衣
 架架
 子
 藍檯
 球球
 網
 剪刀
 小
 便
 桶
 磁高
 面脚
 盆盆
 鉛銅
 桶吊
 熱
 水
 瓶
 痰
 盃
 煙
 灰
 缸
 玻
 璃
 茶
 盃
 茶
 盤
 磁
 茶
 壺
 掛
 鐘
 電
 燈
 火
 表

二件
 只
 數
 一全
 套
 付
 一十二
 只
 一只
 付
 一三
 把
 一只
 一四
 只
 一只
 一只
 一只
 一只
 一只
 十
 只
 一只
 二
 只
 二
 只
 二
 把
 二
 只
 一
 只
 一
 只

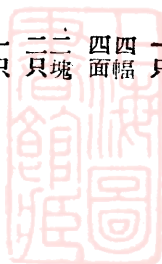


單人沙法
沙法套
鐵箱
電風扇
三號鐵火爐
大木櫥
校具
幼稚班矮橙
大鏡子
玻璃橙板
藥箱
自由車
算盤
訂書機
捲筆刀
鋼板
密達尺
銅墨盒
印章銅架
鋼精飯格
火油聽
球衣褲
照相架大小

四只
六只
二只
二只
一只
五只
三百付
三百付
二面
四塊
一只
一輛
二面
二面
二把
一塊
三支
一只
三只
一只
一只
廿一套
三十五只

公文皮包
搖鈴
國父遺像
黨國旗
記事牌
掛鐘
小檯鐘
日光燈
電燈
電火表
三百尺手提筒
黑板大小
面盆
面盆架
熱水瓶
玻璃盃
煙灰缸
銅衣鈎
鉛皮漿糊桶
噴水壺
小型足球
檯布
玻璃匾大小

一只
四幅
四面
二塊
二塊
一只
一只
廿二只
一只
廿四只
一只
二只
一只
二只
四十只
四十只
一只
一只
五只
三塊
二十一塊



網區
大便桶

二面
六只

大小銀盾

十只

丙、(開除部)
物品名稱

件數

物品名稱

件數

轉椅
大木櫥

一只
二只

(破)壞
(歸併學校)報夾
(歸併學校)面盆

一只
二只

(歸併學校)
(歸併學校)

校具
幼稚班矮橙

三百付
三百只

(全)上
(全)上
(全)上
煙灰缸
玻璃茶盃

二只
四三只

(歸併學校)
(破)碎

廠方贈送書桌椅
前舊校具大小

廿一件
廿一件

(全)上
(全)上
(全)上
磁衣鈎
大便桶

十二只
六只

(歸併學校)
(全)上

玻璃檯板
黑板大小

一塊
廿五塊

(破)碎
(歸併學校)小
小便桶
小型足球

二只
五只

(破)壞
(全)上

大鑊子
算盤

一面
一面

(全)上
(遺)失
(全)上
籃球
抽木丁尺連板

一只
一付

(全)上
(歸併學校)

訂書機
打洞機

一只
一只

(損)壞
(全)上
(全)上
捲筆刀
搖鈴

一把
二只

(全)上
(歸併學校)

國父遺像
日光燈

四幅
一只

(歸併學校)掛鐘
(全)上
(全)上
電燈

二只
卅五只

(全)上
(全)上

電火表
丁、(實存部)

二只

(全)上
(全)上
(全)上
門燈罩

一只

(全)上

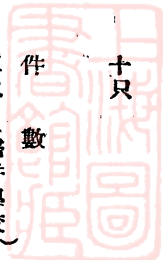
物品名稱
雙寫字檯
單人寫字檯

一件
一只
四只

物品名稱
油印機
算盤

一件
二套

數



轉椅 大棗椅 大棗椅 雙入沙法 單入沙法 沙法套 鐵箱 電風扇 三號鐵火爐 大木櫥 張桌 長橙 玻璃橙板 黑版 藥箱 自由車 大鏡子 小檯鐘 日光燈 電燈 檯燈 三百尺手提筒

五只 一只 一只 二只 四只 二只 六只 二只 一只 三三只 一只 卅六塊 一塊 一只 一面 一只 一只 一只 一只 一只 一只 一只

訂書機 捲筆刀 磁筆筒 硯台 銅板 銅墨盒 密達尺 印章銅架 叫人鈴包 公文皮包 公事袋 總理遺像 總裁肖像 黨國旗 字紙箋 記事牌 打印台 掛鐘 磁花瓶 磁花布 小便桶 噴水壺 鋼精飯格

一只 一把 一只 一只 二只 四只 一只 三三支 二只 一只 一只 一面 六塊 二塊 二只 一只 二只 一只 一只 一只 一只 一只 一只 一只



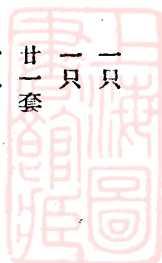
報夾
面盆
面盆架
熱水瓶
煙灰缸
玻璃茶盃
銅衣鈎
磁茶盞
茶盤
漆盃
銅吊
鉛桶
鉛皮漿糊桶
大菜盆
高脚盆

四只
一只
一只
三只
四只
十六只
十四只
二只
二只
十只
一只
一只
一只
六只
四只

火油聽
小型足球
球衣褲
打氣筒
檯球網
檯球板
照相架大小
大小銀盾
玻璃匾大小
綢匾
平劇組樂器
木提桶
裁紙刀
剪刀
小洋刀

一只
一只
廿一套
一只
一付
二付
卅六只
十只只
廿六塊
二面
全套
一只
一把
一把
一把

(第一股庶務組編)



第二股



本會第三屆組長名單

(錫包部)	(葉子部)	(捲烟部)	(印刷部)	(機械部)	(棧房子部)	(盒烟絲部)	(修烟絲部)	(烘烟絲部)	(會計部)	(引擎爐子部)	(木箱部)	(鋸板部)	(小爐子部)	(裝箱子部)	(帶子部)	(小修理部)																													
盛東林	(暫缺)	朱阿淑	劉張仁	陸士林	李士明	陳學文	陸如昇	吳錦昌	郝希昌	夏濟奎	蔡林奎	蔣永麟	張永麟	單兆順	吳順發	洪新發	胡金發	姚金發	鄧寶懷	朱謙芳																									
1	1	3	2	2	2	2	2	2	2	2	2	2	2	2	2	2	1	1	1	1	1	1	1	1	1	1	1	1	1	1	1	1	1	1	1	1	1	1	1	1	1				
金長俚	王雲姐	徐妙珍	潘文質	曹新漢	朱志才	朱金龍	沈杏月	洪德春	李章林	王長青	劉長生	馬松林	梁永祥	梁永祥	梁永祥	梁永祥	梁永祥	梁永祥	梁永祥	梁永祥	梁永祥	梁永祥	梁永祥	梁永祥	梁永祥	梁永祥	梁永祥	梁永祥	梁永祥	梁永祥	梁永祥	梁永祥	梁永祥	梁永祥	梁永祥	梁永祥	梁永祥	梁永祥	梁永祥	梁永祥	梁永祥	梁永祥	梁永祥	梁永祥	梁永祥
趙桂科	沈英福	丁坤英	張蘭英	張立山	張立功	胡以舫	張瑞春	張如春	楊根法	楊根法	楊根法	楊根法	楊根法	楊根法	楊根法	楊根法	楊根法	楊根法	楊根法	楊根法	楊根法	楊根法	楊根法	楊根法	楊根法	楊根法	楊根法	楊根法	楊根法	楊根法	楊根法	楊根法	楊根法	楊根法	楊根法	楊根法	楊根法	楊根法	楊根法	楊根法	楊根法	楊根法			
陳文明	(暫缺)	(暫缺)	張大妹	陳餘生	翁志弟	莊雨生	陸文彬	陸文彬	陸文彬	陸文彬	陸文彬	陸文彬	陸文彬	陸文彬	陸文彬	陸文彬	陸文彬	陸文彬	陸文彬	陸文彬	陸文彬	陸文彬	陸文彬	陸文彬	陸文彬	陸文彬	陸文彬	陸文彬	陸文彬	陸文彬	陸文彬	陸文彬	陸文彬	陸文彬	陸文彬	陸文彬	陸文彬	陸文彬	陸文彬	陸文彬	陸文彬	陸文彬	陸文彬		
姚天貴	潘寶珍	張文因	林玉弟	吳炳祥	張浩	謝金福	陳林生	陳林生	陳林生	陳林生	陳林生	陳林生	陳林生	陳林生	陳林生	陳林生	陳林生	陳林生	陳林生	陳林生	陳林生	陳林生	陳林生	陳林生	陳林生	陳林生	陳林生	陳林生	陳林生	陳林生	陳林生	陳林生	陳林生	陳林生	陳林生	陳林生	陳林生	陳林生	陳林生	陳林生	陳林生	陳林生	陳林生		
章堯民	(暫缺)	張發寶	潘小寶	吳新寶	楊廷華	姚阿毛	施輔元	王和定	王和定	王和定	王和定	王和定	王和定	王和定	王和定	王和定	王和定	王和定	王和定	王和定	王和定	王和定	王和定	王和定	王和定	王和定	王和定	王和定	王和定	王和定	王和定	王和定	王和定	王和定	王和定	王和定	王和定	王和定	王和定	王和定	王和定	王和定	王和定		
沈寶全	(暫缺)	馬寶全	翁全妹	張愛成	馬愛成	張愛成	馬愛成	張愛成	馬愛成	張愛成	馬愛成	張愛成	馬愛成	張愛成	馬愛成	張愛成	馬愛成	張愛成	馬愛成	張愛成	馬愛成	張愛成	馬愛成	張愛成	馬愛成	張愛成	馬愛成	張愛成	馬愛成	張愛成	馬愛成	張愛成	馬愛成	張愛成	馬愛成	張愛成	馬愛成	張愛成	馬愛成	張愛成	馬愛成	張愛成	馬愛成		
沈寶全	(暫缺)	張發寶	潘小寶	吳新寶	楊廷華	姚阿毛	施輔元	王和定	王和定	王和定	王和定	王和定	王和定	王和定	王和定	王和定	王和定	王和定	王和定	王和定	王和定	王和定	王和定	王和定	王和定	王和定	王和定	王和定	王和定	王和定	王和定	王和定	王和定	王和定	王和定	王和定	王和定	王和定	王和定	王和定	王和定	王和定	王和定		
章堯民	(暫缺)	張發寶	潘小寶	吳新寶	楊廷華	姚阿毛	施輔元	王和定	王和定	王和定	王和定	王和定	王和定	王和定	王和定	王和定	王和定	王和定	王和定	王和定	王和定	王和定	王和定	王和定	王和定	王和定	王和定	王和定	王和定	王和定	王和定	王和定	王和定	王和定	王和定	王和定	王和定	王和定	王和定	王和定	王和定	王和定	王和定		

本會第三屆代表名單

(錫包部)

(葉子部)

(捲烟部)

(印刷部)

(機械部)

(盒子房部)

(切烟絲部)

(修理部)

(烘烟絲部)

(會計部)

(引擊爐子部)

(巡丁部)

(木箱部)

(鋸板部)

(裝爐子部)

(帶子部)

(小修理部)

周文甫 許步瀛 臣忠貴 王福全 高文華 陳金榮 趙振遠 唐德生 鄧效良 郁金桃 王金林 周士清 張八妹 楊志根 陶毛固 李全福 陳明清 孟鳳林 陳禮林 洪梅全 錢紅寶 王一小 張妹 黃金寶 徐順寶 鄭黎明

李正堯 張永昌 張阿妹 陳寶康 周杏寶 顧錦珍 孫瓊 夏佩瓊 劉廷瓊 流動組 周坤龍 陳德福 趙琪生 張阿四 張振萱 童家祿 王長生 陸民勝 張根生 王澤臣

馮嘉國 陸士英 朱根英 韓紹全 朱紹全 沈寶康 王杏寶 張杏興 胡福元 傅雲桃 劉振聲 魏蘭英 高金華 楊洪生 徐世康 萬定元 徐阿慶

邱國璽 徐月珍 沙秀英 莊根妹 張培生 王金英 鮑茂寶 諸松炳 陸志勤 楊志勤 王進德 吳林海 徐慈明

章木芳 朱小英 陸富英 新方民 黃方民 姚餘慶 龔國發 胡福生 茅冠軍 董鴻全 葉孝悌

馬超良 曹新寶 吳毛妹 趙阿四 徐盛蘭 蔣根寶 陳根祥 陳銀龍 郝立輝

陳林珍 劉夢珍 吳招玲 紅英弟 王招弟 陳根祥 陳銀龍 郝立輝

黃全珍 楊阿巧 謝小琴 傅月琴 曹龍妹 張金固

魏生文 朱阿小 王玲珍

張金固 魏生文 王玲珍

(26) 本會會員在廠職務分配表

部 別	職 別	頭 目	職 員	領 班	技 術 修 理	車 床	電 匠	泥 水 匠	漆 匠	木 匠	加 油	擋 車	扛 棒	工 役	工 人	清 潔 夫	雜 役	女 工	日 給 工	件 工	總 共
葉子部		14	5	8						1					174	23	4	3	136	168	526
切烘煙部		1	5	3								63			82	17	12				183
捲煙部		7	16	7								104			25	12	6		8		275
盒子部		3	2									16			20	1	2	1	60	81	186
錫包部		27	2	29	1							25			102	12	4	25	162	795	1184
裝箱部		4	1							33					34	2	6				80
修理部		3	2	23	6	4	8	4	2	12	1				4	2	4				75
鋸板部		1	1												30						32
織帶部			1									7								2	10
棧房部		25	7				2	1		6		54	2	3	18	6	32				149
駁船部			4														8				12
場地小工			1												23						24
巡丁部			9												8		47				64
醫務部															1		2		7		10
印刷部		5	20	14	7					2	12	76			54	6	5	110	115		320
機械部		1	10	17	94	11	22		5	9					514		8				300
爐子部		2	1	3	2		1	1			1		18				20				47
雜務			2														1		2		16
小修理部			3	3					2	4	2										14
會計部		4	6																		46

第二股 統計組編



(36) 會員異動調查表

月份	死亡	告老	停職	病退	辭職	添僱	升級	記大過	記小過
1	無	1	2	1	無	無	6	無	1
2	3	27	1	5	無	16	9	無	無
3	2	31	2	2	無	39	21	1	無
4	5	3	4	4	無	9	無	無	無
5	2	1	1	無	無	1	2	4	無
6	1	無	無	3	無	1	3	2	2
7	2	無	無	2	無	1	1	1	1
8	2	無	1	1	1	3	6	5	3
9	1	無	4	3	無	1	2	7	7
10	無	無	1	5	無	2	5	13	1
11	2	無	2	3	無	6	2	無	4
12	1	無	無	3	無	3	5	3	無
總數	21	63	18	32	1	82	62	36	19

附註：各部工友異動姓名可向本會查閱

第二股 統計組

三十六年勞資糾紛統計報告表 (第二股訓練組編)

月 份	一 月 份	二 月 份	三 月 份	四 月 份	五 月 份	六 月 份	七 月 份	八 月 份	九 月 份	十 月 份	十 一 月 份	十 二 月 份
件 數	四 十 二 件	二 十 一 件	六 件	六 件	無	一 件	一 件	無	四 件	二 件	一 件	十 三 件

附註：糾紛解決經過按月在願中月刊公佈

(36)本會男女會員分佈各部人數總計表

部 名 稱	月給薪		日給薪		件 工		總 數		共 計
	男	女	男	女	男	女	男	女	
葉子部	14	無	215	139	無	158	229	297	526
烘煙絲部	1	無	182	無	無	無	183	無	183
捲煙部	12	無	255	8	無	無	267	8	275
盒子部	3	無	41	61	無	81	44	142	186
錫包部	28	無	174	187	無	795	202	982	1184
裝箱部	4	無	76	無	無	無	80	無	80
修理部	7	無	68	無	無	無	75	無	75
鋸板部	1	無	31	無	無	無	32	無	32
帶子部	1	無	無	無	7	2	8	2	10
棧房部	41	無	120	無	無	無	161	無	161
小爐子部	無	無	24	無	無	無	24	無	24
巡丁部	64	無	無	無	無	無	64	無	64
醫務部	3	7	無	無	無	無	3	7	10
印刷部	31	1	273	15	無	無	304	16	320
機械部	30	無	270	無	無	無	300	無	300
爐子部	47	無	無	無	無	無	47	無	47
小修理部	1	無	13	無	無	無	14	無	14
會計部	46	無	無	無	無	無	46	無	46
總 數	334	8	1742	410	7	1036	2083	145	3537

第二股 統計組編



第三股



工友就診人數
統計表

部 別	就診人數
印 刷 部	36
錫 包 部	27
葉 子 部	22
烘 煙 絲 部	21
切 菸 絲 部	11
棧 房 部	10
捲 煙 車 部	10
機 器 部	10
盒 子 部	8
鋸 板 部	3
錫 紙 部	2
小 爐 子 部	2
露 天 工 人 部	2
巡 丁 部	2

本會免費診療所
一覽表

第四診療所	第三診療所	第二診療所	第一診療所	名 稱	地 址	醫 師 姓 名
十八間福緣堂	爛泥渡花園石橋六十六號	東昌路市籠里二號	東昌路二三五號			趙 從 龍
						陳 子 明
						陳 家 駒
						王 德 培

(以上自三十六年六月三日起)



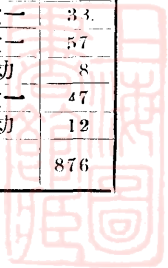
上海市浦東頤中菸廠產業工會工人義務子弟學校校董履歷表

姓名	性別	年齡	籍貫	履	歷	住
洪梅全	男	三八	浙江	上海市總工會監事 本會理事長		浦東東楊家宅一九七號
胡福元	男	三七	本市	本會常務理事		上海興業路一八〇號
陸龍寶	男	四〇	本市	本會常務理事		浦東其昌棧梅園宅六八號
陳明濤	男	三三	甯波	本會理事		浦東楊家宅四三四弄八號
沈寶康	男	四五	本市	本會理事		浦東其昌棧三五〇號
徐龍生	男	三五	淮陰	本會理事		浦東南路三四五號
章木芳	男	五二	紹興	本會理事		上海天潼路一〇六弄九號
朱紹全	男	三八	漣水	本會常務監事		浦東花園石橋吳家弄三二號
萬定元	男	四九	武進	本會監事		浦東爛泥渡路二六一號
呂錦珍	女	三三	天津	本會監事		上海平涼路平涼邨三號
周杏寶	女	三六	本市	本會候補理事		浦東東昌路一七六號



子弟學校各級升留級學生數統計表
卅六年度下學期

原有學級	原有學生	未參加大考者	升級生	留級生	升留年級		學生數
					畢業		
秋 六	28	3	18	7	畢業		18
秋 五	52	5	38	9	留	秋六	7
					升	秋六	38
秋四甲	40	5	31	4	留	秋五	9
					升	秋五	31
秋四乙	42	0	31	11	留	春四	4
					升	秋五	31
秋三甲	54	5	42	7	留	春四	11
					升	秋四	42
秋三乙	54	2	39	13	留	春三	7
					升	秋四	39
秋二甲	53	3	46	4	留	春三	13
					升	秋三	46
秋二乙	50	2	42	6	留	春二	4
					升	秋三	42
秋二丙	54	3	45	6	留	春二	6
					升	秋三	45
春二甲	49	4	38	7	留	春二	6
					升	秋二	38
春二乙	49	0	42	7	留	春二	7
					升	秋二	42
春二丙	51	1	41	9	留	春二	7
					升	秋二	41
秋 一	112	11	85	16	留	秋二	9
					升	秋二	85
春 一	110	2	75	33	留	春一	16
					升	春一	75
幼 甲	70	5	57	8	留	秋一	33
					升	秋一	57
幼 乙	69	10	47	12	留	幼	8
					升	秋一	47
合 計	937	61	717	159			876



子弟學校學級人數預定表
卅七年度上學期

新編學級	預定 教室	預定每教 室學生數	原有舊生	添招新生	用 書
秋 六	1	50	38	12	高三冊
秋 五	2	50	71	29	高一冊
春 四	1	50	15	35	初八冊
秋 四	2	50	81	19	初七冊
春 三	1	50	20	30	初六冊
秋 三	3	50	133	17	初五冊
春 二	2	70	137	3	初四冊
秋 二	2	70	108	32	初三冊
春 一	2	70	91	49	初二冊
秋 一	2	70	137	3	初一冊
幼稚班	2	70	20	120	幼稚本
合 計	20	1200	851	349	
備 註	1. 高中級共計十學級分排十個教室(全日制) 2. 低幼級共計十學級分排五個教室(半日制)				



第一條 第一章 總則
 第二條 本章程依據工會法及工會法施行細則訂定之
 本會定名為上海市浦東願中煙廠產業工會

上海市浦東願中煙廠產業工會章程草案

本會福利組三十六年份
 收支總報告表

月份	收入總數	支出總數
1	無	無
2	11,100,000—	9,194,625—
3	41,200,000—	29,234,000—
4	180,000—	無
5	無	無
6	131,884,010—	132,813,170—
7	52,241,450—	56,241,100—
8	52,387,405—	53,439,000—
9	43,952,565—	41,805,630—
10	23,887,908—	15,220,000—
11	18,736,200—	22,481,700—
12	49,760,900—	37,388,700—
共計	425,330,428—	397,817,925—
收支兩抵結存		27,512,503—
附註		

製表者 福利組



第三條 本會以增進會員智識技能發達生產維持勞工生活改善勞動條件爲宗旨

第四條 本會以上海市浦東願中煙廠爲組織區域

第五條 本會會址設於上海浦東楊家宅培德里四弄二十五號至二十八號

第二章 任務

第六條 本會之職務如左

一、團體協約之締結修改或廢止

二、會員之職業介紹及職業介紹所之設置

三、會員儲蓄勞工保險醫院診所及托兒所之舉辦

四、生產消費購買信用住宅等各種合作社之組織

五、職業教育及其他勞工教育之舉辦

六、圖書館及書報社之設置

七、出版物之刊行

八、會員懇親會俱樂部及其他各項娛樂之設備

九、工會或會員間糾紛事件之調處

十、勞資間糾紛事件之調處

十一、關於勞動法規之規定修正廢止事項得陳述意見於行政機關及立法機關並答復行政機關及

立法機關之諮詢

十二、調查工人家庭生計經濟狀況及其就業失業并編製勞工統計



十三、各項有關於改良工作狀況增進會員利益及衛生成業之舉辦
十四、其他有關法令實施之協助事項

第三章 會員

第七條 凡在本會組織區域內從事本業而年滿十六歲之男女工人均應加入本會為會員

第八條 凡被僱人員除代表僱主行使管理權之業務主管人員及人事管理人員外均有本會會員資格

第九條 具有本會會員資格之工人入會時須經會員二人以上之介紹填具志願書由理事會審在合格並繳納

入會費後方為本會會員

第十條 會員於離去本業半年內仍得保有會員資格但已就他業者不在此限

第十一條 會員非因廢業或遷出本會組織區域或受除名處分者不得退會退會時須將退會情形報告理事會核定之

第十二條 會員有發言表決選舉被選舉諸權及其他依法應享之權利

第十三條 會員須遵守本會章程服從命令及決議案並按時繳納各種會費

第十四條 會員違反本會章程及決議或其他不法情事致妨礙本會名譽信用由監事會檢舉者得按其情節輕重分別予以警告停權罰款除名等處分惟除名處分應以會員大會三分之二以上之決議行之

會員被除名後須繳還一切會員憑證如有欠費須一律繳清

第四章 組織及職權

第十五條 本會設理事十二人候補理事五人監事四人候補監事一人均由會員（或會員代表）大會選任之但有左列情形之會員不得當選



一、無中華民國國籍

二、遞奪公權

三、受破產宣告尚未復權者

四、年齡未滿二十三歲者

五、非在業者

六、具有勞資兩種資格同時參加勞資兩種團體者

依前項規定年齡未能選出足額之理事監事時得選二十歲以上之會員爲理事監事

第十六條

本會理事組織理事會互選常務理事一人組織常務理事會並得由常務理事中互選理事長一人處理

日常會務

第十七條

理事會分設下列三股各股主任一人由理事互推之分別掌理各該股事務

一、第一股掌理本會一切文件收發會計庶務報告及其他不屬於各股之事項

二、第二股掌理本會組織訓練教育出版登記及調查統計等事項

三、第三股掌理本會合作儲蓄調解衛生娛樂職業介紹及工人福利等事項

各股得設辦事員若干人助理會務由理事會任用之

第十八條

本會監事組織監事會互選常務監事一人處理日常會務並酌設辦事員若干人助理會務由監事會任

用之

第十九條

理事會之職權如左

一、處理本會會務

二、對外代表本會



三、召集會員大會或代表大會並執行其決議案
四、接納及採行會員之建議
第二十条條 常務理事會之職權如左

一、召集理事會并執行其決議案

二、督導各股處理日常事務

第二十一条條 監事會之職權如左

一、稽核本會經費之出入

二、審核各種事業之進行狀況

三、考核本會職員工作之勤惰及會員之言論行動

第二十二條

理事監事任期二年連選得連任惟連任人數不得超過三分之二如理事監事因故中途出缺由各該候選人補依次遞補之以補足原任之任期為限

第二十三條

理事會監事會辦事細則另訂之

第二十四條

本會依法設立支部並劃分小組支部設幹事或幹事會小組設組長均由各支部各組會員選舉之任期一年連選得連任

第五章 會議

第二十五條

本會會員（或會員代表）大會每半年開會一次如有會員三分之一以上連署請求或理事會認為必要時得召開臨時大會

第二十六條

理事會每兩星期開會一次常務理事會一星期開會一次監事會每月開會一次如有理事監事三分之一以上之請求或常務理事會常務監事認為必要時均得召開臨時會議



第二十七條

理事會監事會開會時候補理事候補監事均得分別列席各該會議並得受缺席理監事之委託代理出席每次會議前項委託之代表不得超過出席人之半數

第二十八條

會員大會或代表大會理事會及監事會等各種會議除法令另有規定外以過半數之出席方得開會過半數之同意方得決議常務理事會須有常務理事三人以上之出席方得開會

第二十九條

本會各種會議規則另訂之

第六章 經費及會計

第三十條

本會經費之來源分會員入會費經常會費特別基金臨時募集金四種

第三十一條

會員入會費每人繳納金圓券 角并附收証章証書費 角於入會時繳納之

第三十二條

經常會費每人每月繳納金圓券 角如遇會員失業或災難時報請理事會酌減或免除之

第三十三條

特別基金及臨時募集金因有特別需要時經代表大會決議呈准上海市社會局臨時徵收之

第三十四條

會員如不依法繳納會費由理事會以書面通知限期繳納逾期仍不繳納者得依次予以警告罰款停權等處分

第三十五條

本會財產狀況應於每六個月報告會員一次如有會員十分之一以上之連署得選派代表在核之

第七章 附則

第三十六條

本章程未規定事項悉依工會法及工會法施行細則之規定辦理之

第三十七條

本章程如有未盡事宜經會員代表大會之決議呈准上海市社會局修改之

第三十八條

本章程呈准上海市社會局備案施行

上海图书馆藏书



A541 212 0011 1640B





~~1627512~~