

五言古詩

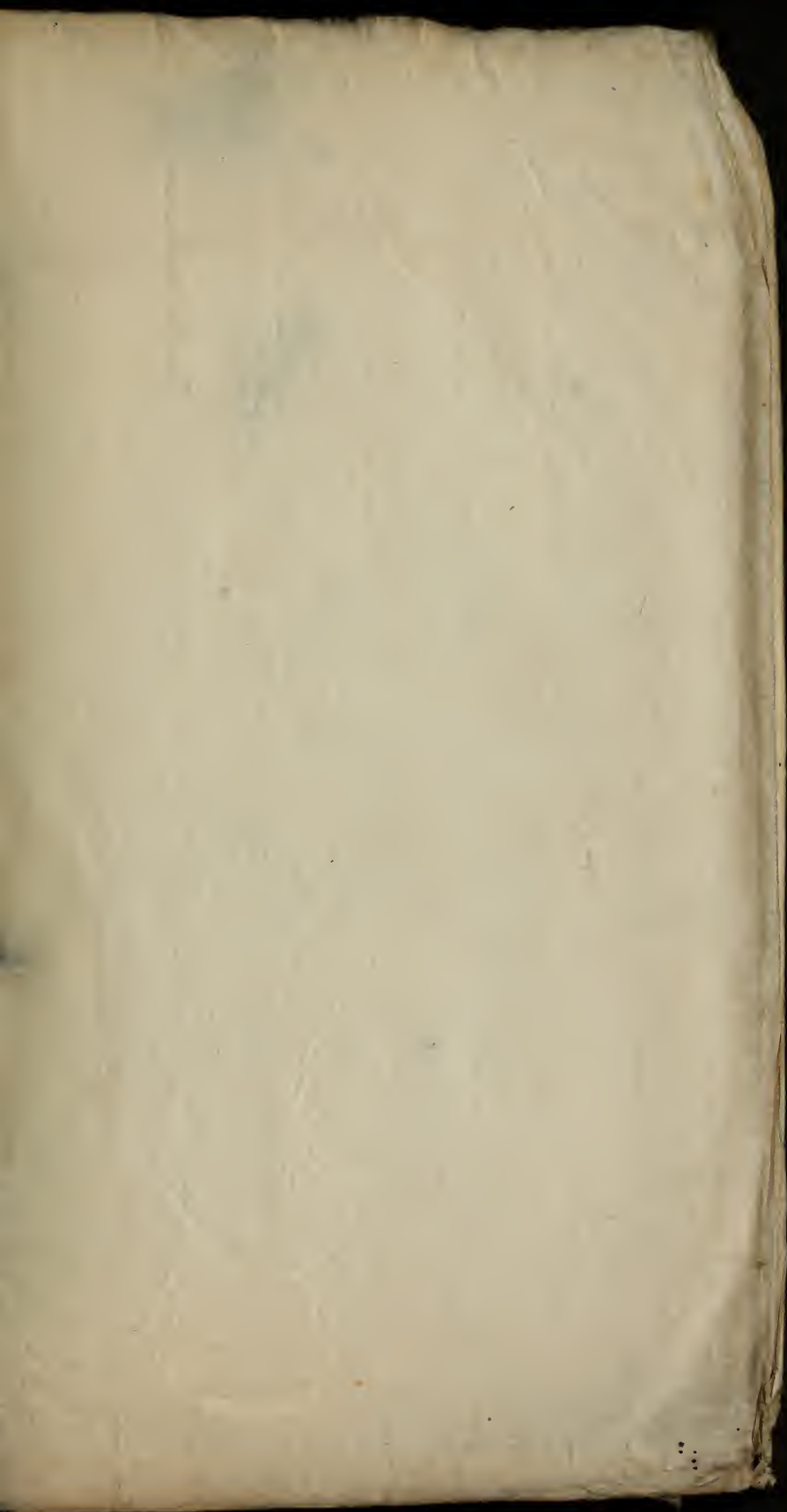
七言古詩

五言律詩

五言排律

樂全集

一二



不佞與東陽尉樂全申公交
最早蓋申文貞公於先大夫
文簡公少長相慕用至驩兩
家子又生歲相隣故遇合自
髫鬣時已然既文貞公暨先

大夫用文章泮堂奧迭主夏
盟兩家子俱治筆研嗣脩其
家業然不佞從博士家為經
生童習而白紛卒不能踰階
級而越之屋、取科名而止

唯東陽公幼通籍禁掖襲綺
紈為豪舉而於紈苑閩域一
超便詣雖非有銖寸積累之
素而無所不如古人一取韓
柳歐蘇氏及盛明諸家之軌

度繩尺以為已有尤長於短
長議論之文揚厲雋偉叙致
贍舉法無不備理無不賅豐
而不支典而不拘放言而不
流近言而不俚腸肥而腦滿

氣盛而顏澤江河之源一瀉
千里而其色蒼然清廟之樂
九變以成而其音繹如沆觀
其節制之師鞞鞞鞅鞞張三
軍以武臨之彼其背鄩之卒

誠不足以一當旗鼓周旋於
鞭弭之次救甲冑兵額何能
為役其於韻語雖嘗自以為
未至而冲融曠遠不做凋鏤
剝襲性情所發悉自元氣中

流出又非抹月批風組織以
為三擗揶以為生活者所可
追尋其蹊徑訐謨定命高掩
於楊柳依依曷可少哉自魏
晉以來天家以尚主為高選

風流器業代有其人而獨其
文華之譽寂寥無聞豈非以
湯沐脂膏之奉富厚自養未
暇以斯文不朽措意故歛以
今概者可謂千古獨盛矣今

公集將行其諸子委不佞就
加刊定且序其卷首則猶臨
滄海觀巨浪懣然自喪其所
守逡巡却走不啻三舍之遠
固不可強而至焉公又工於

六書八法備極王趙之趣亦
可見公林全而能博矣昔蘇
長公嘗與駙馬王晉卿交謂
其書畫之妙不足以盡晉卿
之美不佞於東陽公亦云公

以崇禎甲申劫後十年甲午

東州李敏求序

...

...

...

...

...

樂全居士自叙

余十二儀賓

宣廟殊加眷

愛許出入禁闥無間也嘗父母

兄弟俱存先君方官宗伯余每
朝回庭闈之樂融融如也如是

樂全居士集

者十年所而先王棄代名

臣故老駢首就獄先君亦被放

逐歸金浦墓下余削跡隨之耕

釣以為養五年而禍復作編管

春川戊午奸臣議廢母后驅

廷臣以為請余不從論以遠竄
又五年而及正蕩滌昏朝罪
籍余父子俱被恩數未幾先
君捐館舍余自此無意於人世
求趙州叅法是以四方老宿聞

之皆來叅証余曰其証而覺其
非真也丁丑以後不能安於朝
遂築舍於墓傍地饒秫魚鼈甚
賤嘗嘗退居閉門却掃所接引
不過村翁野老而已中外目之

以為為大明守節流入瀋陽遂
加銀鐺鎖去人謂必死亦竟不
死為世稱粗解屬文而余宗未
嘗讀書少時見太史公書心喜
之抽出叙傳若干篇讀之口熟

而止傷及左國莊騷皆略知其
體裁不復深究然為序記碑誌
文字先君以為能謂有作者氣
於詩道尤不着功瑕瑜不相掩
先王愛才多出絃筆課書

者數年是以於書法頗有功程
而以懶廢卒無成也性喜山水
所遊歷妙香西嶽五臺金剛躡
崑盧望北海上諸山循海而東
登大嶺其他域內名山大川跡

殆遍也既大觀而歸卧其舍迺
復自笑曰所遊觀大則大矣雖
然非吾物也收拾古籍得洛闕
諸書瞿然若自失日記吾跡失
吾志殆半生始返吾故居讀吾

古書則宿讐未可補也汗蓋浹
背矣先君嘗欲以東國事蹟補
入於邵子經世書而竟不果小
子遂編摩成書十卷撫古筭得
平生所為古今詩一千七百有

續金瓶梅詞話

奇襍文序記銘贊誌碑四百有

奇承命為篆寶章銘施為隸

玉册陵表題木主錄在史官

東陽申翊聖君爽識

今印先生遺集凡一十五編詩七百一十五
首文一百八十七首蓋東州李公敏求所選云

樂全堂集卷之一目錄

五言古詩

贈玄洲

夷門行

感述

早春漫吟

乞巧詞

感遇

述懷

擬古五首

久雨後謾書壁間

有感二首

晝睡感懷次陶韻

東岡相公輓

秋日村行

曉發清平十首

村行詠李楨畫

偶書

蘇東坡詩集卷之五

五子詩五首

十子篇

感懷寄子容

晚出詠歸門

別鄭從事子容候詔使于鐵山

臨湍舟中放筆示

感興

古意奉贈潛窩舅氏三首

贈海眼房子

水雲亭漫吟

楓岳人雙仵將入山述懷以贈

贈羅安東

吳學士女輓

寄畸翁

李德輿來訪試酌亂吟

和陶九日閑居贈夫

和陶詩題紙署小樓

送沈文徵宰海縣

偶閱陶詩有感寄谿谷二首

寓感用淵明九日韻 和陶歸田園韻二首

夢疇翁 和李謫公紫極宮韻

贈雪玄

李子陵斜川庄帖次淵明韻

亂後歸故山書事 病中夢疇翁走筆記

病中次簡齋書懷韻十首

盆水店醉中口呼

圓通寺與李留相趙上舍醉占三首

入毗盧洞口呼四公亭贈李太守克甫

鏡湖記遊二首山居書事八首

村興三首春書感述三首

寄人次子時韻

酬道源夏日山中四首

七言古詩

短歌行有感

迎神雜詞公子行贈韓太守亨甫

秋夜思有書

贈李子時宣慰倭使雪後晚眺

憶昔行

題閔士祥用拙堂

四僧行

求李澄畫

直廬醉中贈時翁無名李學士

贈徐都事

題金神寺僧卷子

送柳使君赴杆城

謝東州惠紙

次清陰清平錄韻

寄翼孰

放船行寄汝萬

題聽琴亭韻

放歌次東州山人九日風雨歌

卷之二

五言律詩

次仲淵

偶興

秋至

題敏玉軸

病吟

自遣二首

幽居

秋日二首

病中

山房偶吟

記憶

偶書

憇漳州

夜過雲腰寺

感述三首

次四休韻

春城吟

寓感

過潛谷

阻風宿李碧梧別墅

豐陽途中二首

屈雲驛

仲淵席上別士而感念君美

超然臺途中

秋懷

無聊疊前韻四首

退憂亭韻

次君輔韻十二首

峽中二首

客懷

次牛川夜吟

題君輔江舍

幽懷

久雨後舟行

送大載兄歸見仲舅謫所二首

送子威兄南中之行二首

道峯書院口呼

和崔子謙韻

送辛寧越之任

到孔巖口呼

陽川道中

次子謙陽川僻上韻

客中

寄益津守李兄大載

江行

用期字寄巴陵使君

次東广韻贈積石

寺

贈真一上人

枕流樓晚眺

草堂二首

漫興

杞泉悼亡為賦一章

送朴仲文赴興陽

壬申寒食省墓舟中

感吟

重陽省掃金浦墓下贈戒淨

龍津

次僧軸韻

謝盧陽川來訪

寄天章

贈李汝固

贈雙仵二首

李副率輓

四月五日率冕兒掃墳舟中書事

贈人按湖南節

憇松川

草堂

寄竹陰

偶吟贈姜復西

題金堤披襟閣

訪水落瀑布

睡起

送宋清河之任

辛寧越內挽

病中吟寄子謙三首

贈印堅

次清陰清平錄韻

次遲川韻贈俊上人

李僉知挽

舟中次白石韻

洪監司挽

懷畸翁

溪上

次澤堂韻書義相軸

江村書事寄趙子長

一架亭飲次韻

踰洞公嶺

寓感

書院曉吟

憇金水亭二首

下嶺

三藏庵贈義瑩長老

出洞

高城海山亭二首

杆城途中

別榆寺僧雄上人

村居雜興二首

山中書事九首

與族房小酌蒼然亭

辭朝

振威路中

楊根

眠牛嶺

新居雨後

偶題新居四首

持國挽

贈自隱

謝漢原問訊

蒼然亭與從房君弼從子晏小飲二首

寄鄭達源

謝林監司

早起口占錄示汝萬

書戒淨軸二首

次僧軸韻

學圃堂為杞翁作

書李一相扇頭示州

金相國夫人挽

雜興二首

贈玄蓋上人

贈憲鄉

次軸中韻贈慧浩

舟中口占

舟行

送韓監司按關東

白雲樓題贈崔奇男

五言排律

題龜原守別業

毗盧峯二十韻

清澗亭疊毗盧峯

次景兒白雲樓十五四韻

樂全堂集卷之一

詩

五言古體

贈玄洲

海嵩尉尹新之

有鳥含靈文棲棲枳棘枝猶能理毛羽五采仍自奇
粲粲擿群星燁若朝霞披瑞世世莫瑞胡不出以時
回首顧丹穴矯翼含中悲

夷門行

大梁多俠骨千古稱侯嬴刎頸送公子一死垂雄名
朱衣袖鐵椎殺鄙酬平生夷門尚依舊客子皆含情



感述

玄蟬抱空樹日夜彌清秋
秋氣已颯沓白日又西流
幽蘭凋朱蕤華馥不復留
感歎坐搖落芳意何能酬

早春漫吟

屯雲殺層巔驚風振伏流
陰升潤墳澤陽華塗林立
殘雪翳厓壑翠茁已盈疇
時景度逝矢生殺機未休
惆悵少年意倏忽不可求
鼓槁焉能興飛揚神氣遊

乞巧詞

青娥競作隊繡襖鳴雙璫
庭前挿彩旂蕉荔羅瑤牀
下階紛進拜炷麝恭奠觴
乞巧仍乞禧嬌喉聲不揚

感遇

羲皇不可追，末俗何迫隘。
芳蘭日以蕪，菖蒲日以碧。
物化固其然，吾道將焉託。
千載陶元亮，清風撼寥廓。
整襟讀遺編，天籟發雲壑。

述懷

孤處佳辰逝，百憂集中腸。
開樽無與飲，杯爵空羅牀。
淵貌日凋改，素情嬰離傷。
崇替但隨化，人生那得長。
軒農已云遐，霸道不復王。
吾儕既不遭，歲序任奔忙。

擬古

一氣本無極，兩曜互化昇。
萬類是以明，大道是以凝。

聖人體元化至理無替興遺經配四運鄒魯還可徵

其二

泐氣扇氤氲地底抽微青化機冲融際嫩葉縈條莖
對之藹有態天天憐方生不遭中摧折自可長而成

其三

阮生稱達士遑遑哭窮途天地豈不寬難容七尺軀
邈矣唐虞遠高蹈迷方隅丘壑有遺賢廊廟登興奴
祛利斯近仁徒聞德不孤

其四

古初事無為桀黜那見功捐讓受授際君臣懷朴忠

猶有逃隱者千載箕上翁
宵然去不返肆志甘長終

其五

惟利令智昏於道如有蒙
作事縱有始令名多不終
榮華殺其質徂落塵埃中
生意固不息日月詎終窮

久雨後謾書壁間

人苦久雨時我喜久雨後
陰洞棲雲氣幽徑濯塵垢
餘霞散作綺萬縷穿疎牖
閑堦覆綠苔小池開紅藕
扶藜晚夷猶且得靜中趣

有感

日夕抱微感策杖猶庭際
沈吟謾俯仰秋爽吹衣袂

奎昌失其耀詞伯乃即世簡易旣形化洲生嗟被殫
此道將蕪沒與奪竟誰制悵然不可作寥廓微雲逝
右懷崔簡易堂

其二

洲生稟異質逸調何翩翩屢遺人間世浮遊舟中舛
白眼恣睥睨隱淪期昔賢早收李杜緒晚契陳蘇聯
思排入曠落象成昭淵玄青霄盪胸表永謝區中緣
嗟余幸同時道迷違執鞭日月忽慘澹斯人已百年
風雷極震蕩天地留遺編

右懷權石洲韞

晝睡感懷次陶淵明

魂交溟滓際形開知覺時
動靜至理存鬼神莫違之
一往而一來死生真若茲
誰能稱大年百千要有期
矧以蜉蝣寄擾擾嬰我思
哀彼左徒子枯槁垂連瀕
達識識終始天命復奚疑
千載感所遇空悲湛湘詞

東岡相公挽

李公恒補

頽景迫濛汜逝水汨東駛
世運日陵替吾道久墮地
昔人不可見今人又背棄
惟公稟實全器業俱茂異
夙負廊廟資卓犖能高視
一係蒼生望舉世裁清議
時惟先王代際遇古莫以
沕穆動昭融夷阻窮歷

試取友得漢老秉節矢靡二翩翩儀鳳采煌煌為世

瑞扶顛見功實職職天地位砥柱屹崢嶸曠宇倚所

范志永回唐虞緬想垂衣治乾坤日蕭瑟正氣盪以

離漢老既反真公意亦凋瘵杻杻寄有涯莽莽浮雲

思怡然當大難沛然奏封事亟撤劔履尊鞮屨投臆

魁歲暮謁郊扉莞爾問何自眷誨發衷曲耿耿悉銘

記臨行留一札父子俱齋淚公之北也余自春川馳

家君曰從此不負遠東翟黑子也蓋與漢陰有戒言

昕夕勞跂思乃欲傳雙翅遠鶴竟不歸公受珙北一行

紇曰雲日陰陰晝晦微北風吹裂遠征幽音馳塞騎

家嗥而戶吽士女載悲悻紛紛起滅想小兒恣幻戲
怛焉各為私及此無不至始識澤物普感召有由致
存而衛邦本歿而樹大義去來茲已足風流竟誰嗣
抑塞激微襟長言心欲墜

秋日村行

朝日破積陰青山過雨美白雲厓谷漲隨風生未已
倦客亦掉鞅蕭蕭行不止心機淡相忘悠悠過千里

曉發清平

己未春自春川舟下宿加平
西村名曰清平數舟中味懷

浮江常極目觸物思自閑去鳥隨孤雲歸帆遠長山
春州覺已遠回頭不可攀且復任所之終日風波間

其二

晨起到舟次星河乍明滅擊棹水雲間中流沛然決
已遺塵世念灑落心怡悅日之欲輕舉張望寥天闊

其三

曲折仍長流茫茫天一色俯視萬象涵映帶千巖仄
况有古同山屹然挿雲碧可望不可凌壁立高標直

其四

群流成急瀨高浪大如屋怪石犬牙立行舟何互曲
雷騰神自懍電擊身欲仄死生在一瞬喜懼於焉極

其五

平沙固悠邈雲水何浩浩羽族滿綠汀飛鳴自相好
飲啄既有所吾人且羨慕爾能知止止媿余老途路

其六

朝景入龍津新阡蔭白柳突兀漢相墓平臨月溪後
憶昔先王代群賢駿奔走竒勲在廊廟獨立百寮
首覽輝一瑞世大名當不朽斯人即千古宇宙日榛
莽

其七

我行倦泥塗賃舟隨長流風湍又難涉水陸俱懷憂
况是春浪高浩浩沙觜沒羨爾漁舟子平生自在活

其八

加平對楊根峽民生事薄村居既凋鮮逋戶日以十
岸上積煤炭兩地無空隙云是都監官驅民恣鞭朴
一邑一千石膏血盡浚剝煤炭尚可辦其如船運直

其九

弭棹合流處沈深延阻脩連潭萬山影插空千巖幽
神龍此窟宅靈怪不可求雲帆去何處十里半日浮
營役百年內去來慚白鷗何由脫樊籠眇然泛虛舟

其十

晚發廣陵津移棹新河口烟綿桑柘村白沙縈前後

始知殺湍下水力稍覺缺豈不耻由徑所期龍湖際

村行詠李楨畫

昔在長安日善畫稱李生捐金市素縑披拂光射睛
謀酒婦且窘邀生僕屢更生能有筆意山水極高清
不爽流峙理頗奪天地情今余宿大生朝過甘泉坪
日脚忽破霧囁嚅如相迎稍分馬頭色萬象森來呈
秋光淡相映亂樹風自鳴渡橋顧我影角巾水中傾
髻鬢李生畫使我心孔明方知匠心者知我有此行

偶書

江光隱林杪霞色來窓櫺棲居不受暑地迥風泠泠

乍殘百鳥音孤蟬已滿聽歲月不肯留秋氣凋新萸
日夕搯木末掇拾皆蘭馨微吟漁父詞俛仰懷獨醒
五子詩

仲淵述五子要余繼之則懼交贊遲回久之
乃念數三子名迹較著于世則吾何敢私

寅城鄭弘溟子容

處世何寥廓結交皆畸人既與又嗇之天道將誰親
竄身伏南服傲骨委風塵一為賦瑞石蒼然覆坤垠
自可不朽爾暫屈還長伸

完山崔

鳴吉

子謙

眇然寄宇宙至理中自釋澹澹絕外慕冥心攷往蹟
處坎操彌堅温温君子德善病又拙官十載仍丹籍
莫謂彼哉嫉深恁在懷璧

德水張維持國

文章自有道勃興揚嘉休誰與膺此期盛業追前脩
天意篤所專早已賦窮愁泯泯日盈耳漉漉割昏眸
洪鐘翕衆響巨浸吞群流

錦城朴淵仲淵

古人易子教爾余能通家起伏靡不同切磨相交加
窮途事擢搢得髓忘其華用茲聊自寬勤遘無通遐

峨洋試一奏千載無奇衰

延城李明漢天章

邈矣青牛士產秀彌嘉馨東來歷幾劫國華膺代昌
春容作大篇癖寥綴短章蜚英渠虎間胥仰龍鸞翔
猶然棄其好甘為吾黨狂

十子篇

既述五子而迺惟接袂一時雅皆髦穎何止
是也德水李植汝固完山李敏求子時延日
鄭百昌德餘海嵩尹新之仲又通前五子合
著十子篇

生也雖苦晚得士無媿昔彬彬質有文頗皆著名迹
吾愛崔張輩奧旨能同釋闊步由康莊高視物無隔
鄭生負氣槩白首嗜墳籍往往奮雄響虹蜺氣相射
汝固不識面但頌其詩格蔚有乃祖風薄發而厚積
兩李青雲器斧藻何輝赫倏然動聲價光以連城壁
德餘夙抱奇氣銳諒無敵聖則淡自持局束寧形戚
洲翁得天和平生適其適淵生秉性靈劇鉢窮學力
足矣吾黨子富貴真堪擲飄零盡窮途參商天一域
十年不相聚終歲阻書尺恍如卷中人懷之即難覿
如何尚友者千載論朝夕

感懷寄子容

在世歡自少撫時愁何長與子相別離倏已換星霜
條風振林柯鳴禽聲更揚垂首意不適思之焉能當
尺書忽入手為言身則康此言足慰懷且復嬰中腸
我已颯二毛加我數年強抱才久淪沒悲歌天一方
世事日已艱吾道鬱不章性命貴苟全君子宜深藏
南州水竹美處處饒稻梁生樂此云之一咏而一觴
惟其堅素操不合亦奚傷

晚出詠歸門

道峯趙靜庵書院後門也丙寅春與義昌留枕流堂數日而還

晚出院門外山花迎我笑慵披芳草坐閑倚高岡嘯

峯文下斷壑泉響懸巖竅景夕鳥投樹蒼然入遐眺
輕風動客裾白雲生山嶠

別鄭從事子容候詔使于鐵山

東槎盛文事終古為高選吾愛鄭子容平生不矜矜
詩名鬱而章餘子承顧眄白髮滯郎省奇氣時自見
折腰作幕賓令公頗注眷關路平如掌駟騎掣飛電
造物因凌暴風雲倏幻變遙望去去旌心腸幾回旋

臨湍舟中放筆示玄洲

具舟下丹峽長波何演漾鑿翠自古奇怪石互俯仰
披霞骨欲化挹秀心亦爽山靈屏氛翳馮夷鼓漭沆

清眺不可窮神情極浩蕩以茲所歷妙憑君恣吟賞
感興

霏霏池上雨款款園中禽閉戶庭草積斷宿逕苔深
何以慰寂寥牀頭有書琴琴既多變音書亦不會心
逝矣黃典羲吾道將何尋所以鍾子期千載稱知音
古意奉贈潛高舅氏

和氏有天璞世人視同石三獻楚王庭始知連城璧
和璧雖至寶徒能剛其乏

其二

千年嶧陽桐斲作三尺琴琴成寧復彈莫辨絃上心

一闋流水曲萬古無知音

其三

鬱鬱陵上松光色無凋落吉士懷貞心夷險堪永託
須將霜雪操勉焉酬君渥

贈海眼弟子

眼師海東秀沙彌神骨清見其眉宇間道氣含虛明
不但講禪文六籍皆舌耕頗事結撰法句鍊而字衡
吾聞西來訣無言且無生爾之為是為無乃爭其名
爾欲師爾道塞兌復收聲握破放則逸勤勤如奉盈
歸以質爾師爾師未可輕

水雲亭漫吟

來泊水雲亭風雨還作惡梨花半梢亞辛夷一塢落
客感禁烟中吟眺何渺漠回首漢陽途春泥迷咫尺
浮雲殺白日令我心不適且謀一尊酒醕酌過此夕
楓岳山人雙乞將入山修道述懷三百言以贈
之

弱齡愛古文粗涉東西京
旁通弄翰技王趙留筆精
稍知是餘事墳典作人程
苦迷其藩籬那得提機衡
嘗聞竺氏教法解極高明
時引釋子語便覺塵慮清
乘秋入溟岳直指衆香城
蕭條昌道驛乞也候余行

携手度山門玉峯森崢嶸飄飄兩翅舉衣袖烟霞生
二三老宗師禪觀而淨名咸稱靜公徒視侂如弟兄
方知侂之道擔荷頗不輕行盡返吾廬况若人代更
四體縱衣冠寸心遺芬榮宿癖盡消除嗒焉無所營
池堂據烏几剝啄午眠驚何來舊面目一笑意氣傾
佛者能割恩事師推心誠役身起穹碑萬古傳英聲
于今志願畢攝心須堅貞絕粒棲石室持之若兒嬰
握破放則逸滿眼群魔爭不識不知中光景忽開呈
大界豁昏蒙兩曜垂光晶爾歸事爾事吾且觀物情
羲畫在我屏範圍何其宏天地不能違自然有虧成

且杜坎離門從此斷將迎

贈羅安東萬甲

朝中固多士孰如君特聞衣褐已藉藉發軔氣迺奮
秉正論得失志可回世運不欲瓦而全寧為玉之璽
此物非凡物蹤迹或起債內外有重輕臺省與州郡
君能一視之但恐用舍紊奉老且夔夔著職必斤斤
大舉細宜調豪威孱即隱長孺須養重何事勞劑分
吾友吳學士五十無子只有一女婚嫁產育女
雖婦人乎德性才藻聞於世偶感疾不起學士
悲傷無聊將奠求輓詞於交知余乃愴伯道而

憐潘郎則效古風一闋以引之 學士名詩

深深藏片玉鬱鬱埋奇香
隴草露自涖素帷風乍揚
浮生儘如寄泛泛漚波忙
爺孃恩愛斷阿郎情誓長
大兒才八齡啼哭悲無央
小郎五歲女索母排深房
平生衛管技遺墨潜虹光
委化忽如蛻萬事俱亡羊
莫言念無從恁在亦悼亡

寄畸翁 鄭公弘溟

西池雨初霽秋氣生
高樹據梧坐寐寔寶篆香一炷
美人天之涯彌年阻清晤
撫節感余衷悒悒向誰訴

李德輿來訪試酌亂吟 碩基

與君相遇難公事何相縻汝今來訪我急呼兒持卮
五月百花死澤蘭何猗猗東園草木深華堂白日遲
吾亦觀物化天地豈有私醉醒各有適相視無磷緇
但恐耽酒甚不得扶吾衰君亦識斯理當益宜慎之

和陶九日閑居贈直夫

李公敬輿

舉世皆趨營百年勞其生子能識其微所愛在身名
去留志已決不忍辭 聖明歸心日以動樹顛已商
聲封章酌 主知溫清奉親齡江檻倚雲空寺樓撐崖
傾清暇鷗鳥伴塵夢軒冕榮杖屨田圃間箒車萬寶
成

和陶詩題紙署小樓

肩輿出北郭已隔塵囂喧
崿立峭且深崖回幽而偏
草沒蕩春臺雲開三角山
斜景下西樓杖屨溪邊還
永夕絕徒侶沈吟無與言

其二

閱盡世間事事業在豪英
暇日登茲樓頗見興廢情
天氣雨餘清一盃聊自傾
山雲或青白溪流日夜鳴
拓窓坐寐寥東嶺孤月生

送沈文徵宰海縣

東 龔

文徵訪余寐冥居晤對頗穩
無幾微見色求

余詩為贖則海縣之除出於恩譴也余且
勉之曰飽喫惠州飯細和淵明詩不亦通人
乎哉文徵堯爾而笑遂辭去迺用淵明楚調
韻以貽之云爾

祇命佩縣符離思何茫然借問何時歸歸期經歲
年際海城如斗炎瘴地自偏延村耕者少斥鹵無良
田縱有魚鹽利行商不受塵縣宰何所事閉戶枕書
眠處惡無自苦君子多遠遷坐不碌碌耳那得在膝
前秋風日以厲天宇淨蠻烟喫飯且和詩願言期昔
賢

偶閱陶詩有感寄硤谷

張公維

天下書不少會心唯陶詩東坡曾有和惓惓寄永思
投綏甘枯槁淪謫隣侏離守志絕外慕為善不救飢
千載垂空文讀之令我悲世道日澆詿誰歟斯人期

其二

病慵百不為舊業廢書詩偶曰山僧歸漫吟寄所思
咫尺不相見何異千里離忽此枉清章之以慰渴飢
仍憶昔年遊頗覺暮途悲逝序苦不住感茲牛女期

早起寓感用淵明九日韻

朝起坐西楹曠然秋氣生矯首望白雲可以遺身名

化機任推遷去來唯兩明寒暑復幾何禽音又蟲聲
生也儘如寄智巧而相傾紛紛競刀錐翕翕趨浮榮
值茲節物佳起余遐邇情何當假羽翮丹丘追廣成
和陶歸田園韻

處世苦無惊雅懷在故山欲歸不得歸坐此窮歲年
小搆臨江曲激湍成深淵薄業有耕地種秫數頃田
依依出墟里攏畝無後前扶藜時涉趣夜網收朝烟
村醪亦足醉醉來行且顛慮淡物自輕事小身即閑
言念昔日遊矯首還悠然

其二

端居事閉關出街寧掉鞅欲斷區中緣徒結物外想
淮東數畝園夢中時還徃流光隙駒忙日看兒孫長
知之耻自少操約心愈廣春至有歸興鉏鑿除灌莽
夜夢畸翁與之沾濡覺來悵然有懷

夢見子容面酒痕頗淋漓雅謔與謎語宛然江上時
緬懷水竹居眠食還如宜自君之去矣索處渾似痴
有詩不復吟有酒不復卮秋風日以厲節物令人悲
庭梧墜涼露衰荷委碧池落月入羅幌悵望天之涯

和李諫公紫極宮韻

紫極宮詩即太白四十九歲作也東坡諸賢

和之我東方先達亦多繼和之者年前張新
豐持國次韻以屬諸不佞而不敢當者自惟
非其人而且嫌年未滿也今秋持國又以書
來可見其意之勤也來在家山政值秋杪慨
然有感遂拈韻續之非敢有知非之趣也

蔭此千尺松不嫌居無竹復有籬下菊采采盈一掬
夙悟即苦海晚痴期潛獨四大縱云倣三生債已宿
去者已自知來者詎可卜天地亦何事一往而一復
不如擁甌苦大斗隨意覆蒼然亭畔月沿江路正熟

贈雪玄

重陽候已過籬下菊亦黃感此秋氣多緬懷山水鄉
忽有山僧來與之清話長言從寶蓋山雄峙東北方
吾家有遺文雅欲名山藏石室極幽邃乃在山之陽
願言與師偕雲山空鬱蒼

李子陵斜川庄帖次淵明韻

景嚴

五十即頽齡懔懔行宜休羨子早得所一壑占上游
村同栗里僻水似斜川流官迹縱班鷺深盟在沙鷗
余亦有薄業結屋依先丘幸與子居近江湖且為儔
去來駕輕艇觴咏聊自酬吾儕趣自逸世人能知不
浩然賦歸來嗒焉忘喜憂緬懷陶元亮千載兩相求

亂後歸故山書事

投畷拜松楸歸來訪古屋墟里渺蕭瑟兀坐頗幽獨
鄰翁半凋零墻壁翳灌木一村絕鳴吠時時聞夜哭
哀此逃生人瓶甕無儲粟田疇草不闢無復望秋穀
嗟余首丘志久擬辭榮祿值此兵戈後去孰那可卜
民生正愁苦國勢未恢復沈吟百慮集山日下江蘆
病中夢疇翁走筆訊仲淵

我病杜門久子亦不相問邈如千里遠誰云咫尺近
夢見疇翁面把酒分詩韻宛然平素事醉裡氣自奮
覺來若有失嗒焉小几隱駸駸迫濛汜嘿笑四序運

病中次簡齋書懷寄友韻

久病淹床席散袂攤座隅門無車馬轍空庭烏雀呼
垂簾而塞光外滑徒紛如况是百年半老與逝序俱
交親盡星散欲出非無驢孤懷屋梁月久斷天外書
四大縱云倣六根差難除

其二

小壯能幾時老蒼還吾曹有酒既不飲那能讀楚騷
晚計在郊居野服宜緼袍時危且踟躕隱嘿頭空搔
其三

處散謾憂時濟屯在肉食誰將王霸畧千載分功力

蕭條老如期闔戶送白日早晚乞吾身平生志願畢
誅茅故山之亦自辦堂室

其四

嘗作五子詠結社相追遊小壯各自樹志業頗不侔
縱然有屈伸亦得同其憂暮途獨可勉貞趨庶免尤

其五

薄業在淮中茅屋臨石田驅兒力其中之以送歲年
雲山開畫箇黃卷對聖賢浮名雖在世逸跡類齋禪

其六

休言鬼可使莫怕鬼擲揄盈虛自有數氣機任兔烏

軒冕不足憂晚計農桑畜牛經與茶譜安事詩與書
無營心自靜得閑氣亦舒古來賢達士未老能懸車

其七

餘生來日短老去愁何長一望鶴駕遠斷盡無寸腸
但仰白日出華夷同一光有詩不可吟有酒不堪嘗

其八

著文動盈卷作字堪八鎬能事亦無用不如歸林泉
青牛五千言衆妙玄之玄冥心自有契豈向他人傳

其九

澌貌日以悴兩鬢如秋草自笑五十人人疑七十老

此心未全摧衰顏那更好五子既已冠諸孫又在抱

其十

孤貞處濁世不能無緇磷方知曠達士所患有此身
只恐不果退行藏媿古人時事紛未定漉漉迷風塵

分水店醉中口呼

人言酒味好唯余殊不爾夜坐悄無寐倦矣身如委
追惟既往事局束被金紫東華萬丈塵浩穰駭聽視
居然遂初衣俯仰真素履興到且呼酒昔屣今復喜
醺醺倚微醅宵爾遺城市伯玉晚覺非余能早成是
行行且西笑五峯秋雲起聞磬發深省祗林謁開士

圓通寺與李留相

景稷

趙上舍

錫胤

醉呼用爾

字韻

余幼君即長不敢呼汝爾唯其神所契時復肝肚委
軒鶴徒為容束身被錦紫交際固不淺平生無異視
十年墮窮途亦復安吾履失之既不虞得之寧之喜
居然離紅塵匹馬逃城市山人喜重逢顏色依然是
兩日華藏菴高卧未曾起今朝得酒趣我非求名士

其二

貴耳而賤目世事徒為爾百骸骸而存五官皆有委
何人巧設智為官拾青紫吾能脫此關傲睨不熒視

百里訪山水烟霞生步履更睇頭亦勞勞脚心猶喜
小兒故多幻所逞賸如市物色固自然品彙皆如是
投寺睡如鍛半夜始能起把酒更秉燭意輕天下士

其三

世間苦多事吾意殊不爾造物亦何權大小隨賦委
賢愚不之分誰能辨青紫輿到唯須酒莽莽白眼視
尋山有宿債芒鞋替朱履偷然披烟霞使我心獨喜
何來宰官行騶騎逆都市望之自不樂即之故人是
山水亦有力能令公起夸者亦何知君亦負奇士

入毗盧洞口呼

夜宿摩訶衍朝入毗盧洞錦石競相透清流互相送
應接固不暇商音自成弄傍瞻衆香城直縱飛舂鞚
初日照芙蓉掣空光晶動境與人世別却疑勾天夢

四公亭席上醉呼贈李太守克甫兼示子時

左有金剛山右有滄海流南江帶白沙西湖戴丹丘
四者兼有之天下無此州主人頗不俗亦愛詞客遊
對此不見君懷緒良悠悠丹書四公行白雲空千秋

鏡湖記遊

髯翁記高古

髯翁即張維鼎張記湖亭挂之

浦公詩更清

浦公即揚浦崔濂也

留題

絕亦挂玉娘故多姿談笑頗有情春城酒亦美

春城即府

使南以雄黠邑之
坤為余行善釀
為我釀香航數者之娛我三五月
色盈臺遊興不極舟泛憑虛明商音按而起海色騰
光晶醉眼睨八極靈颿吹我纓夜遙河漢轉公路連
蓬瀛

其二

夜深下蘭舟醉步松下路笙歌沸畫堂湖色明如素
主人雅敬客持盃手自注玳羞羅玉床水陸無不具
要我留詩題龍香染丹兔仰視壁間作一一皆佳句
風流企齋翁遺什叶素慕詠之有餘韻癖寒為爾賦

山居書事

拂衣歸梓里稅駕數椽屋疎籬插江岸承兩種果木
萬象難強名變態相隨屬榮利不可極晚途嗜幽獨

其二

志適勝神公道存忘寵榮何勞上封事却笑昇天行
稍捐人世累益覺軒冕輕白雲與我期卧看舒卷情

其三

幽居節序按觀物心悟永化機雖萬緒動極復歸靜
人生亦如此老來從所秉矚焉有微感徘徊踐落景

其四

浮生苦支離未疾仍萎蹇語嘿俱不可得失從誰辨

幸托山水鄉故里非云選優游且卒歲吾庶幾得免

其五

林卧身何健江行心復清既無外物牽自然遺世情
卷舒任時運出入隨陰晴春氣扇微和繞舍鷓鴣鳴

其六

愛此江水清日夕興無極沙暖鷺序圓藻深魚隊集
波赤夕霞影嵐青春雨色蓑笠出釣磯行人不相識

其七

東風氣微和水色渺極目烟芳靄春暉杖屨憇巖曲
禽語悅暄節晴光泛嘉木獨酌三兩盃枯腸頗自沃

其八

看山不厭遠
泛水不厭深
偷然山水間
一田一清心
窮村人迹少
隔林鷄犬音
雲端水鍾寺
老釋許招尋

村興

節序屆朱明
新鶯深樹鳴
田家趨時作
無牛人自耕
力弱耕未多
原頭老少并
天且久不雨
稻畦水不盈
杖屨村陌間
方知沮溺情

其二

屏迹在田間
所營非虛倣
治圃北池上
種豆南山下
魯論即聖訓
陶潛乃作者
誰言我無事
以此送春夏

怡然似有得冲襟一瀟灑

其三

江村花事盡郊原靄新綠草中聞雉雒林間叫布穀
形神既舒伸衣履无拘束境僻寡物累理達齊榮辱
燕處自超然不知居幽獨

感述

晨興盥沃罷床上披遺經有時省舊愆惕息心若驚
豈不欲自贖百年踰半程遇物隨所安淡然無所營
生涯此云足山高水自清

其二

既無經濟責却媿軒裳榮規切言不入羈束病轉嬰
在朝殊不樂去國還怍營不如託山水聊以送餘生
安得洗心人把酒論深情

其三

屈騷九畹蘭陶詩三徑菊託意雖在物臭味媚幽獨
余亦賦遂初晚休修潔服蕭艾未易除結屋依江曲
行止任天運不向漁父卜

寄人

晚發東湖口夜投楮島下中秋既望月寒灘鳴更瀉
澄光浩無際鐘聲自蘭若叟僧兩三輩談禪頗清雅

遺世而獨立我非悠悠者

次子時韻

老去厭塵紛束身依林園粗得辨堂室不復治籬垣
一經有餘師絕意於筆翰生涯無拘絆如鳥脫籠樊
天寒四澤凍風雪翳柴門歲暮念友生關山勞夢魂
傷心屈子騷讀之頗煩寃天問杳無響濁世事堪論
屈伸任天運一芥那足存著書期不朽傳家幸有孫
古來賢達士誰能免馳奔否極應自恭譴久當施恩
宜將淨名訣割斷悲思繁冥心會以神榮華無所宣
動靜有至理內景須自吞

酬道源

小山蟠江曲，誅茅一畝宮。
依依墟里烟，密密灌木叢。
攏陌翳殘雪，杖屨迷西東。
鳥性識氣早，翔集隨條風。
人生不如物，凜凜愁病中。
悠然任天運，那復念窮通。
處靜頗觀妙，悟後無異同。
機息心自恭，塞兌甘長終。

夏日山中

朝涉野田出，暮投林廬宿。
垂綸魚掛竿，度壑雲在足。
斷霞烏背翔，片月江心浴。

其二

杜花已辭榮，躑躅方綻赤。
林鳥亦不鳴，茅屋日以閒。

幸有一斗酒擊節歌白石

其三

寄傲匪云遐清流繞幽棲
踈簾容月入列宿與雲齊
佳趣無人會獨立意欲迷

其四

種禾已盈疇種蔬還堪摘
雜樹繞小籬踈峯淨如拭
無人問所思眇然竄太易

七言古體

短歌行

混混其道貞其趨與世為左
人不識人不識未為累

世事一一堪嘆息有時浮白澆愁腸短歌一曲何惻
惻君不見濯仲孺意氣元來蓋天下當筵一犯漢相
尊悠悠相識誰相做

有感

青春愁殺花開時直至落花愁未已耽閑祗可白日
眠得酒那作紅裙醉歸心空惱水雲間俗緣尚在塵
網裡千載高賢張子房當時托言赤松子道機玄冥
問无迹倘有精神長不死

迎神雜詞

高堂之上陳瑤席清醑旣旨羞亦珍佳賓滿座衆樂

作鼓靈瑟兮迎群神神之來兮風颼颼紛進拜兮神
无言中有一巫稱善舞舞袖長兮旋又翻綺態纖冶
隨顏變妍姿婀娜无定源踏歌蹈節如捷猿赴曲中
節迅驚鴻左顧右眄發清嘯伸眉抗腕談吉凶危辭
苦語那可辨復道奇數丁家公主人宵然喪其神千
金事神神夢夢神夢夢兮罷歌舞杯盤狼藉日亦窮
男負女戴歸于巫巫既富兮家已空神乎神乎倘有
憑何厚於巫民之恫

公子行贈甌山韓太守亨甫

會一

西原公子原城行一騎一僮村閭裡鬚髯若戟面仍

黑敝冠垢衣過城市直趨南街訪余居把酒每邀汾
西子悲歌擊節懷孤憤十年聚散長如此今朝忽有
車馬賓前騶後徒喧鄰里少婢竊視還竊笑公子亦
復能迺爾水晶之纓白苧袍肘後銅章何纍纍手挽
恩波向身瀉股肱之郡名譽嫩朝廷又借關西縣古
來寵光無與比其大人以元帥開府箕城夔夔日侍
鈴閣中起居扶携奉懼喜鴻私覆載諒難酬感激寧
知一生死大而活國小活民君家父子國所倚男兒
行色當如斯曳尾泥途良足耻

秋夜思

樂府詩集卷一
二十七
秋夜長愁未央星河泛濫漂金帳流螢閃熒飛銀床
芙蓉斷絕香亦死暗水疴歷商音長如今憔悴同此
物萬行玉筋凝清霜

有書

有書不讀頽案前有酒不飲愁無央鶯聲變作百鳥
音綠陰滿庭苔上牀閑情睡思兩不厭乍可魂交至
其鄉人間榮辱不曾到終古是非俱茫茫

贈李子時宣慰倭使之行

絳灌隨陸才苦偏尺短寸長難相須孰如完山李司
業經術韜鈴真丈夫倏然聲價擅三場詞賦直欲凌

黃蘇胡為更學圯下訣每從幕府分虎符去年南去
活飢民今年南去綏倭奴聞道倭奴恣暴桀徃徃拔
劍極喧呼縱然狡猾自天性亦由誅求劇椎剗我全
尚不期敵敵况乃八路困毒痛湖嶺之外已疲弊海
上列郡餘空郭明廷濟濟擁才傑滿城新貴紆青朱
青朱既不到君身奈何千里長馳驅所養由來非所
用緩急取捨頗殊途橫海舳艫驕無率兼金大貝不
脛趨李侯何以塞偉穴偉穴未塞民盡枯莆爾小醜
不之綏須將椽筆寫忠謨

雪後晚聽

餐風一過勢折膠萬竅微響爭調刀危巢墜翎老槎
亞轆轤無聲冰井高貂裘覆體鶴擎舉飄飄杖屨登
東臯南隣北筓映華壁瓊滿瑤琢雕纖毫青帝帖竿
五劇窄斑駁向晚還分曹樓中清麝熾楔揄樓下蛾
眉鳴玉槽雙肩聳山灞陵橋驢背孤吟當楚騷暖帽
深絕訪梅信南枝斜壓西湖濤眼中之景看自別人
人得意均遊遨

憶昔行

憶昔春州夏六月積雨十日愁陰蒸扁舟出峽破高
浪颭空洪漲那可乘九十惡灘七盤渦迅雷掣電隨

奔崩一瞬千里不足喻倏入楮島晴光凝鳴榔且復
任安流江上畫閣高峻增簷間金字月波亭元氏筆
法龍鸞騰壁上丹青翡翠飛能事還知李師澄郭家
曾擅黃金穴孟行琥珀瑪瑙水平居擊碎珊瑚樹曲
宴猶能排綉網風流富貴長如此漢水逆流西日昇
余時浪跡吟屈騷顏色慘惓如秋蠅歲序駸駸事故
多凡楚興亡何足徵今朝忽有出郭思携酒且復招
佳朋樓頭一架黃薔薇朱欄宛爾聊可憑蝸涎蛛網
翳畫梁礫窓半破依塵繩漁翁餉我潑刺魚百丈釣
綸垂如絙汀洲鷗鷺近堪狎滿眼烟樹圍千層風櫂

一枕逍遙遊頓覺尺鷃齊鷓鴣

題閔士尚用拙堂 聖徵

白馬江流四十里笠浦斷岸如甌甌湖中形勝此為
冠濟王都邑今千年人間亦有具眼者一朝堂構開
華椽用拙趾拙次筭成兄房杖屨還聯翮長公金章
紱在腰少者角巾歆其顛朝收甌婁千頃稻暮逐潮
頭五兩船檀梅海榴手自植釣絲竹網兒能編奚奴
解事吹鐵遂侍兒按譜鳴朱絃人間風日不曾到江
上白鷗來近前任他漢水西北流物外身世何飄然

四僧行

世宗四僧師覺性賢真一性修希安俱當

門前楊柳暖欲眠池中菡萏青浮錢居士泥慵罷巾
櫛塞竇謝容無後先剝豕者誰四衲子許令膜拜還
翩翩宰官達士且不應碧眼胡為來近前吾非絕俗
而愛禪此物頗少區中緣一也安也白語好修能念
誦文即賢均之大道俱未獲我之於儒渠之禪迷途
未脫人我關秋來東訪衆香天一笑欲拍洪崖肩妙
境誰識玄之玄足踏毗盧最上頂視汝四僧螟蠓然
余求李澄畫用故絹布裁為數幅或謂李生國
手遊貴家日掃好東絹豈肯浣此弊質余遂題
古風一首以勗之

我有殘縑如掌大歲之篋笥三十年此物雖微我自
珍曾製朝衣登御筵兩袖幾沾賜來酒亦復惹得爐
中烟憶在丁戊罷朝請授著蘿衣耕石田家人典盡
舊袍笏獨此一襲能得全偶爾披閱舊巾衍感懷惋
傷何悽然裁將短幅付李生為我掃取好山川沙鷗
海鶴與鱗介老僧尋寺樓上公砥柱之湍洞庭月太
行大雪鑑湖船隨意掃之脫蹊逕至寶可以千載傳
寄語李生聽我說富貴貧賤莫後先富貴之家盡不
少高堂大壁瓊軸懸本國繪事誰最善金司圖與安
生堅手持舊歲爭來獻且擲百金西購燕唐宋名蹟

元明手羅列眼前光色鮮李生之筆雖云妙貴家視
之不甚憐如我孤貧者獲之拜受不翅拱璧焉王孫
風致君自有君畫可無吾詩篇

直廬醉中贈右司馬時翁兼示李學士

尚質

淮翁人間無事者時翁天上謫來客無事者逢謫來
客意氣平生宜莫逆詩豪酒詭聊已爾歲籥崢嶸群
動息終南殘雪迷大壑恰似毗盧峯色白毗盧峯插
天中央永郎述郎留遺迹杉松常青桂有香日月東
西生曉夕人皆仰之不可凌藐余何人躡雙屐天公
餉余殊不惡醉出彩雲如曳帛茫茫星海浩無涯兩

脚翩翩生羽翮是時觀海與道章盤跚不敢追余脊
余思疇翁在何處昵侍君王近前席如今我復落盆
盞塵骨未脫走塵陌海叟章公尚能詩五言七言紀
十百餘口如瘖白未成却與疇翁適其適騎曹虎閣
何咫尺盃酒往來元不隔吾徒可賦終南雪不讓金
劉千丈壁

贈徐都司

啓祚

程將軍之杖節而戾敬邦也不佞雖不得望
塵而飯聞其風流德誼幕中諸君無非英髦
吉士而徐都陶尤以文雅稱心固儀之忽枉

冰刺無投小簡致意勤款實出於不虞益令人感惕遂以長句用塞來雅

箕封千載稱小華 列聖禮數同內服 神宗皇帝
東顧恩奚翅生死而骨肉自從逆胡吞全遼貢途如
今限大陸姜先生後程將軍浮槎萬里鯨波感手持
玉節宣德意漢官威儀何肅肅徐鄉自是幕裡賓既
武且文志洵淵慤勲投我赫蹄書索我詩句盈一幅
曾聞四海皆兄弟神交寧恨阻面目多君克體將軍
心能令物情咸推伏吾王事大輸至悃丹衷耿耿懷
芹曝况為不違顏咫尺愛敬使者勤館穀還朝敷奏

且明白永使敬邦紆寵祿

題金神寺僧卷子

金剛一脉走湖西負海抱江名飛鴻飛鴻縣有無量
寺從古傑構侈吾東經營千載羅王代高名尚傳清
寒翁歲屬龍蛇劫灰飛空門大衆懷深恫靈珠禪師
弄法珠手開卷子金市中佛像三尊長二六髻鬢西
來精爽通安得洪鑪之自躍衣之被之輪良工銖兩
積處成丘山福田利益須諸公

送柳使君

穎赴杆城

賜烏騰赤老兔白群帝朝真駕彩鳳烟霞晝覆永郎

湖笙鶴夜下元化洞傲吏如今作公宰鳧鳥翩翩躡
飛鞚石室丹書手摩挲拍手應續緱山弄煩君寄語
四公徒淮翁未覺紅塵夢

謝李東州惠紙

東州又向東州去遺我帶方雪色箋廣寒樓下萬杵
餘合寫天上游公篇借問萬千曇無竭何如三十六
洞天春來我欲訪帝君斑麟蹈雲龍著鞭石髓如泥
君不識偷取蟠桃今幾年

次清陰清平錄韻

芙蓉霞色閃朝日法像迢遞織塵絕源頭一派瀉琬

延清流徹底澄諸天誰言金碧是佛宇
况疑羽蓋仍
公圃真樂巖扉封紫苔清寒去後無人開
先生高致
踵二子觴咏却向西川裡乘春遊躅竟誰
伍三日不
讓千日住

寄翼孰

黃公一皓

憶昨揜裾白門前冬霧沈沈迷咫尺
王程不許暫淹
留坐客咄咄杯堪擲明朝吾亦出東門
音問居然歲
序隔關山一望幾萬重夢魂不通憂心積
淮流春泮
物色換正想鴨江千丈碧雙鯉忽傳一封書
書中一
字淚一滴君家婦子才且賢劬躬溫清勤
曉夕古來

志士多如此移孝為忠地無擇蒼黃山壘却敵日疇
能直前冒矢石叱咤壯夫為先驅賊氣不得踰南壁
當時之事敢言功一段平生見忠赤是夫宜外不宜
內晉陽龍灣暖席伯仁已恨不碌碌男兒許身隨
所適亦知遭遇真非偶九重早晚推恩澤

放船行寄舍弟汝萬

翊全

南氏亭前初放船堂長島邊晚掛席背指水陰已渺
茫况復風烟迷咫尺潭回浪激勢益駛峯失崔嵬厓
轉僻高臺如垓樹如苗斜照含山半邊赤沈吟正想
棲泊處破屋蕭條門街隘妻孥相對炊爨艱村閭薄

俗欺謫客積裡猶藏太史籍橐中應記瀋陽跡數載
鳴珂等夢幻一言之註舌堪咋流聞鶴駕近渡鴨
臣罪雖巨臣心釋從古竹違固如斯孔墨遑遑亦云
厄傾壺撥悶沃枯腸入門喜見梅花白梅花雖白共
誰看欲折南枝愁更積

題聽琴亭畱

衰人不堪供世事誅茅一把東淮谷琴書顛倒拋左
右北窓清風卧幽獨何來朴生美少年袖中龍眠畫
一幅言是樓巖聽琴亭亭臨月灘第一曲上游形勝
領畧盡羅代遺蹤在耳目指點于公百尺臺金生廢

菴山之景是灘叟舊田園何如淮翁江上屋百頃
穉靛青不稀千柄芙蓉森如束問汝此中何所事上
事老兄兼收族妻兒手自操井臼貧士生涯不干祿
迎賓垂釣頗潑刺殺鷄為黍雜野菽淮叟欣然有成
言秋來欲訪島龜玉扁舟歷登聽琴亭畫中山川應
簇簇於是把酒題上頭肯負落霞與孤鶩

放歌次東州山人九日風雨歌

風雨重陽樂莫樂高城官厨酒幾石左瞰滄溟千尺
瀾右視金剗萬丈壑爍爍階下數叢菊撼撼庭前十
尋木主人為我羅釘豆一飲百杯酒不涸天將風雨

關客路客來不來江橫船傍有青娥太嬌憨粉腮未
調還娟娟我有吳櫂一丈素披來更覺光色鮮倚醉
欲寫美人詞江愁浦思徒紛然歲月崢嶸不我與天
地濩落成皓首娥能一聲離鳳呼綵徽不動搦纖手
奏琴且奏感君恩停觴莫唱將進酒完山風骨與人
殊陽川才調堪為偶追我東來理毛羽摧藏短翮山
之陰畝南萬里六月息却笑決起槍榆禽海上真遊
指蓬萊弱水三千杳雲靄老蟾光滿玉兔泣卧看銀
波涵貝闕

樂全堂集卷之一

樂全堂集卷之二

詩

五言律

次仲淵

習靜門長掩排愁酒有餘才雖慚月脅人或問奇書
物化天猶馬心忘我亦魚由来機事絕高卧任真如

偶興

世人不顧我我亦罷將迎高枕無餘事深杯愜素情
露氣秋元白晴嵐暮更明寒蛩與落葉窓外一時鳴

秋至

手植門前柳仍成小洞天翠滿三徑草紅墮一池蓮
獨坐看秋色孤吟聽暮蟬已無飛動意寂寞送流年

題敏玉軸

性即虛明體心目寐滅通生涯持自淡緣業証都空
茗煮祗園雪鐘傳上界風天寒唯破衲一結歲將窮
病吟

倦倚烏皮穩慵便折角歌形骸良藥補羸病老醫知
覓蕙春猶淺尋梅雪更垂無機還自定寂寞歲時移

自遣

屏跡自無事幽居非避喧孰荒陶令徑羅雀翟公門

砌竹風常韻庭梧露正繁終南有佳色簾映小峯痕

其二

世味嘗還遍關門計最良冥心畜史之幽興酒盃長
高樹辭殘暑新蟬噪夕陽偷然任閑適塵事付茫茫

幽居

愛此幽居靜陶門鎖碧除晴嵐吹枕簟秋爽入衣裾
林壑孤蟬響庭柯衆葉虛斜陽翳南麓佳色遍寒墟

秋日

秋意已蕭瑟悲秋無奈何世緣閑自淺人事病全疎
葉落危巢出天空獨鴈過萋萋寒草色白日掩精廬

其二

小堂清自掩無事著高眠醉夢芳樽裡詩魂暮雨邊
響林殘葉下搖影冷巢懸壯志今蕭索空吟宋玉篇

病中

曙色連霄漢鷄聲接井蹕病餘無夢寐吟罷有詩聯
礪雪千林凍梅風一萼妍何當聞健後乘興踏層巔

山房偶吟

霽色連江曉寒空淡日暉微茫島嶼見重疊亂山圍
巖牖留孤迹禪龕掛衲衣寒居士戒蕭瑟掩齋扉

記懷

京洛妻兒病田園生事微
編茅纔蓋屋拾石剝鋪除
海近地多瘴村荒食小魚
悄然扶杖錫秋色集林墟

偶書

機藏心轉靜事廢道仍明
物我無私競時名有底爭
幽禽多軟語芳草自閑情
行藥蒼苔院斜陽獨掩扃

憇幸州

偶携二三子來憇幸州
村野闊孤烟細峯回宿霧昏
沙平尋蟹穴橋帶上潮痕
風味江鄉足微吟盡一樽
夜過雲腰寺

寺閣臨江迥居僧夜不眠
燒燈開小戶乘月汲寒泉

失路嗟為客尋源欲証禪
驅羸村徑澁隨處暗藤穿

感述

粗識忠君義還蒙負國名
杜門經半夏顧影媿平生
披竹微涼集聽松晚籟清
准將鄒孟語聊自慰深情

其二

早列冠裳貴今為土木形
清貧愁婦子行役困奴星
閱世頭渾白逢人眼失青
沈吟倚危檻西日下郊坰

其三

十載風塵裡長歌行路難
生涯任萍梗人事飽悲懽
嶽色連天迥江聲束峽寒
如今萬端思祗是世情闌

次四休韻

晉安尉柳頓字君義同被臺評待命于城外者半年

逝水同歸海浮生不可期
吾心元淡泊世路却傾巖
花落春無跡愁來客有詩
唯須滿樽酒青眼與君宜

春城吟

僑居依古貊地近鳳凰臺
二水為襟帶孤帆自去來
峽深春更雪候晚杏交梅
異地看時序無緣樽酒開

寓感

道喪天難問人亡淚自潛
浮蹤苦未定雙鬢欲成斑
謝事心無累關門迹已閑
沈吟倚烏几斜日下前山

過潛谷

戊午十月九日姊朴氏婦歸寧春川道中違病卒于旅店潛谷即其地也

又首加平路偏傷此日心游魂招未得哀淚拭還沾
故屢歎茅棟踈籬碍棘林春陰苦不霽山鳥助悲吟

阻風投宿李碧梧別墅贈之

李泰判時叢亦被
累未住廣津上

歸棹夕風阻逆波曳纜來主人欣倒屣童子促傳盃
曲榭臨清沼回階落小梅慙懃慰契活隔世好懷開

豐壤途中

盡日風沙苦方知冷節悲村荒人語少雲暗馬蹄遲
故闕餘殘礎新阡有短碑卜墳墓新於此地傷心賦興廢悽
斷不成詞

其二

我太祖大王自巖
北來御于此宮數年

故殿遺墟在，登臨一愴然。
漢都初定鼎，豐邑更何年。
廢苑連村陌，頽垣接野田。
每疑當日事，默默欲無言。

屈雲驛

古驛人烟少，長程草木深。
雲迷孤嶂色，風送怪禽音。
沃暘臨流水，分陰近積林。
江天涵落景，催却倦游心。

仲淵席上別士以感念君美之逝

李行健
堂姪也

此日賓朋會，蕭然燈火明。
一樽傾濁酒，千里又長程。
聚散知無奈，分携倍有情。
存亡俱是別，相對涕縱橫。

超然臺途中

落日超然下，羸駝一倍勞。
天寒人似蜩，路澁石如刀。

水接龍津闊山侵貊國高江風吹峽雨造物困吾曹

秋懷

閉戶有幽趣孤吟悲逝
年繁花已如掃殘菊為誰妍
節物還多意生涯祗可憐
南山當屋角日夕對悠然
無聊疊前韻

歲暮晝何短夜長還抵年
驚鴻帶寒色缺月妬孤妍
久坐心無賴沈吟影獨憐
徒思回暖律薰吹助吾絃
其二

羈思日千緒人生無百年
方知浮世苦渾失舊時妍
白髮若相待青眸誰為憐
賞音已遐曠永闕伯牙絃

其三

處困寧論命忘機可引年絕塵甘弔詭隨俗耻爭妍
不負平生志非關衆目憐向來悲屈子千載俯湘絃

其四

浪迹窮山海萍蓬已十年生涯甘淡泊容鬢減清妍
詩道窮猶健交情老益憐停雲有餘思時復理朱絃

退憂亭韻

綺構何寥闊春風出郭時湖山元自在鷗鷺靜相宜
潮退沙痕淨雲開嶽掌危公憂知可解萬物各安之

次君輔韻

蕭蕭風動葉渺渺雨歸村
泉響歲深壑峯文下短垣
齋心持自淡睡味靜能存
惆悵秋光晚寒蟬曳夕喧

其二

寒聲生澗壑秋意在山村
霜落青梧葉苔殘白石垣
玄機閑處見一氣夜中存
林月穿疏牖風泉更作喧

其三

夕景下平楚砧聲生別村
偷然携杖屨搖落傍林垣
機息塵緣絕書成至理存
柴門無俗客樵唱隔溪喧

其四

病裡羈懷惡窮秋滯海村
潮聲生別浦嵐氣入重垣

風雨殘燈耿
畝書四壁存
寥寥坐長夜
霜鴈叫群喧

其五

生涯不可定
契活在窮村
偏性宜丘壑
浮名玷禁垣
人情喜翻覆
凡楚幾亡存
咄嗚李叟子
從渠任自喧

其六

穉耜豐圩戶
薰葭罨水村
樵兒歸石徑
漁唱入郊垣
靜愛田園樂
閑扶杖錫存
臨風發清嘯
林木有餘喧

其七

海色晴當戶
霞光晚映村
稻花深覆陌
松影曲依垣
京洛音書斷
亭臺勝賞存
秋來觀物化
蟲響靜中喧

其八

榮祿何關我移家住海村
鑿池通澗水栽柳護籬垣
杖屨幽期愜田園勝事存
寒松真晚契蕭瑟夜深喧

其九

南澗泠泠響瀑流繞小村
白雲深映戶青籜長齊垣
姹女牀頭訣交梨腹裡存
精神入化境海鶴月中喧

其十

鷗鷺忘機狎關門海上村
潮光迷浦澈雲物作藩垣
鏡裡韶華換床頭藥裏存
沈吟記往事城市夢中喧

其十一

晚向巴陵道蕭條江上村
邑殘依釣戶衙古閉荒垣
水漲歸帆斷沙淤賈舶存
停驂候風便競渡幾人喧

其十二

千載權元帥奇功在幸村
怒濤衝短壘殺氣鎖空垣
壓海孤碑迥沈沙折戟存
銘勲不須石環域口碑喧

峽中

東風吹積雪春水峽中來
候晚花猶溢音疎鴈盡回
孤舟聊自繫雙鬢謾相催
縱有盈樽酒無心獨自開

其二

逝序何曾住浮生便有涯
緣愁看白髮却老乏丹砂

枕對千山出書從萬軸斜峽中春較晚花事憶京華
客懷

漠漠春陰晚遙遙野色來統城千嶂秀劈峽二江回
愁病人全老歧途歲又催眼中生物態誰遣此懷開

次牛川夜吟

戊午八月望同叔父舟行轉入昭陽

客自牛川起江從月峽穿生涯隨落葉鬢髮惜流年
霽日傷心麗秋光滿目妍脩然成小飲一醉任歌顛

題君輔江舍

舟過于川上清秋落日時江山如北固松菊護東籬
驥子看頭角琴兒勸酒卮知君百年計即此鹿門期

幽懷

雨氣連山黑，蟲聲繞壁秋。
病來看白髮，愁處倚危樓。
大野無天闊，孤帆背日浮。
蹉跎百年計，蕭瑟暮江頭。
久雨後舟行

世事艱虞際，君親去孰間。
胸中萬端思，眼底幾重巒。
山瘴醺人骨，鄉愁老客顏。
平生丈夫志，擊楫下危灘。
送大載兄歸見仲舅謫所

歲暮天涯去，關河千里長。
山從胡地峻，野入塞垣荒。
作客經年別，臨歧此日觴。
嗟吾翅苦短，與子莫飛翔。

其二

憶昔郊門路蒼黃立馬時塵沙窮海別魂夢隔年思
寒月臨關迥歸鴻度塞遲仍憐梅信動欲折向南枝

送子威兄南中之行

落落俱星散窮愁獨掩門天涯思外舅歲暮送諸昆
嶺路篁柵翳湘潭瘴霧昏南雲望不極迢遞暗銷魂

其二

萬事傷心後羈棲獨此身風塵淹日月踪跡困簪紳
梅糝迎陽早詩聯作客新湘中欲有贈蕪絕倍傷神
道峯書院口呼
谷口新經兩泉聲隔樹傳人行花影亂雲盡鶴巢懸

峯壑如相識風光倍可憐
遐懷昔賢躅杖屨夕陽邊
和崔子謙韻

閉戶適其適閑情還自知
鳥聲晴近檻花影晚移池
懶癖拋書秩歸心理釣絲
郊扉春欲暮政欲赴佳期

送辛寧越

喜孫

之任

峽口烟霞秘壺中日月閑
民淳同太古界靜隔塵寰
蒲長栽鞭後山高拄笏間
春來逢石髓分我駐紅顏

到孔巖口呼

行鞭趁朝日出郭謝塵諱
亂嶂晴堪畫長江滾作花
野虛人影直沙漲馬蹄斜
滿眼田園好深慙競有涯

陽川途中

驅馬巴陵道，雙眸豁遠洲。
春生平野樹，風撼大江舟。
醜酒聊乘興，尋詩却散愁。
何當遂初服，隨意事西疇。

次子謙陽川辟上韻

終日閉門卧，閑愁祗自知。
春陰釀小雨，草色遍前池。
故里十年跡，浮生雙鬢絲。
浩然歸意決，猿鶴與為期。

客中

晚霽還孤吹，風烟變態新。
垂楊低拂水，幽鳥故鳴春。
无那村花溢，空憐病客呻。
關門依舊業，松逕絕纖塵。

寄滄津守李兄大載

縣里依山住鈴齋壓小垌燒痕經雨黑嵐氣渡江青
命駕還非偶開樽為暫停慙懃主人意滿案對魚腥

江行

初日照江樹郊墟出白雲潮平行艤子沙煥集鷗群
夜雨橋還斷春泥路不分蘼蕪已滿地愁緒劇紛紛
用期字寄巴陵徐使君

江縣春光好憑軒取次知播烏迷上下簷燕落差池
過雨花經眼和烟柳鞦韆絲留髩拚小醉却喜盡交期
次東平韻贈積石寺主

海溼氛烟合林端鐸響飛客尋花落後僧定燕來時

遠樹團成聚長沙縮作磯徘徊聊永日羈緒有誰知
贈真一上人

真一聞名久逢迎眼共青短筇才海嶽永日又池亭
白帶烟霞氣心通祖佛經何緣卸塵網對掩水雲扃
枕流樓晚眺

寧國千年寺殘碑沒舊題懸厓一徑轉落日百花迷
嶽色晴愈厲溪聲暮更淒高樓徙倚處簾捲白雲低
草堂

獨坐庵中久蕭蕭木葉飛耽看秋色好漸覺世緣微
睡鴨清薰歇危巢暮翼稀自無城市累何事賦來歸

其二

厭客門長掩拋書事更稀
不教人掃地時見鳥穿扉
寒響聞黃葉秋光對翠微
偷然烏几隱一卧到西暉

漫興

無事閉門坐寥寥離世諱
身邊一烏几窗外數枝花
日暖蜂衙鬧風微燕影斜
病吟渾漫興多是惜年華
杞泉悼亡為賦一章

暫謫翻為累良緣竟是冤
三生空惹恨永夜欲迷魂
峽夢渾無跡匿花漫有痕
粧樓秋寂寞涼月鎖黃昏

送朴仲文赴興陽

游

海邑興陽景星郎地望饒為行端為養作吏敢辭遙
橘柚千林色鯨鯢萬里潮懸知戀主意歸夢上青霄
壬申寒食省墓舟中感吟

病屣跨鞍馬慵便賃去舟春深消峽雪江漲沒沙洲
暖曠新陽動萑萑淺草抽浮雲遮望眼何處是神州
重陽省掃金浦墓下到望海庵贈戒淨往江都
象刹臨無地星壇指點間江潮通一帶海嶠露雙鬟
秋霽乾坤闊霜酣楓桂斑逢辰倍惆悵消息待渠還

龍津

山低臨野盡溪漲接江平危石渾如墜垂藤暗自縈

荒臺青草合深壑白雲生幽境遐懷愜頗饒結構情

次僧軸韻

歲甲子一上人携其侶義賢謁余市南居目
擊心契往來迨十年矣賢公於夏初觀化一
公獨來訪我相對悽然遂賦此以貽末句及
之

醉倚疎檣卧荷風拂面吹閑逢林下釋細和軸中詩
久証心觀化休言妄塞悲歸雲覓無處從此斷聞知

謝盧陽川守植携酒來訪

為追先正躅仍近丈人廬輕碧荆門酒新鮮丙穴魚

披襟供軟語投綬任閑居世誼還難忘高情更起余

寄天章

溢浦舟應發孤山客未回清篇留昨事濁酒試新杯
天地還吾輩江湖見爾才停雲望不極吟嘯獨徘徊
贈杆城守李汝固

休沐曾東土仍成汗漫遊高秋清磻月寒雨太湖舟
勝賞渾難忘真僞倘可求岳溟千古色天意餉遨頭
贈雙乞

齋舫無塵處携僧半日閑那須論六水要得破三關
倦鳥猶知止孤雲自不還秋來蘿逕淨杖錫住何山

其二

城市猶堪隱由來一味閑
小池荷覆水深街柳侵關
短軸時舒卷高僧日往還
炎雲六月夏寒濕憶三山

李副率

洵輓

流落江湖日僑居幸作隣
藏名饒道氣把酒見天真
往事雲俱幻清遊跡已陳
那堪送葬路芳草又新春
四月五日率昇兒掃墳舟中書事

斗岳峯何峻梧灘響更清
江山無俗態詩酒有餘情
鷺立沙洲淨舟從石壁橫
乾坤此身在氣槩也崢嶸
贈人按湖南節

帶礪勲名盛，檐帷海甸雄。
地回人更重，才與望俱隆。
日月恩光借，風雷誦令通。
懸知殺斧咏，千載見吾東。

憇松川

出郭消塵慮，蕭條野色幽。
來尋舊遊處，坐傍小溪流。
水淺沙痕見，天空鴈影遒。
村閭烟火歇，落日萬山秋。

草堂

淮上一間亭，俯臨千丈清。
欣迎鄰寺釋，懶聽隔林鶯。
高卧少人事，孤吟遺世情。
蒼然入野眺，隨意杖屨行。

寄竹陰

趙公希逸

倒屣慙勲意，披襟更把杯。
微明此夜月，欲落去年梅。

軟語酣成謔新詩老見才
丁寧後期在山郭踏蒼苔

偶吟贈姜復而

頌期

耿耿難成寐悠悠無限思
疎星當北戶落月在西池
萬事看如幻流年去不遲
天機日蕭瑟那免宋生悲

題金堤披襟閣

小搆賓軒後披襟揭額新
使君元不俗詩料未全貧
腥厭銀絲鱠香浮麴米春
懸知清坐處瀟灑絕纖塵

訪水落瀑布

水落山名古尋幽數子同一筇
秋色裡孤磬夕陽中
步屨疑無地飛川望若空
祗林巖壑靜晚遂倚長風

睡起

睡起憑虛檻高梧進夕涼
蟬聲閑院落花事小池塘
手裡青牛訣床頭綠蟻觴
今年秋意早歸夢水雲鄉

送宋清河

希進

之任

一出春明外南征路杳茫
孤城如斗大漲海接天長
候暖秋猶瘴梅先臘已香
相看各惆悵蕭瑟鬢邊霜

辛寧越

喜業

內轅

長溪勲業盛白麓世家清
二大能為偶諸兒總有聲
那知偕老計遽作倅亡情
蕭瑟潘生鬢秋來幾箇明
病中吟得寄子謙

垂老渾無况，依禪欲止觀。
影疎憐竹瘦，槎老護梅寒。
詩道驚三昧，生涯負四難。
郊居他日卜，蹤迹遠朝端。

其二

養拙寧為傲，偷閑事靜觀。
松陰高枕穩，山色小齋寒。
意氣吾曹在，風塵此道難。
蕭條堪送老，門掩綺南端。

其三

米汁知為祟，天寒病轉深。
扶衰須藥餌，示倦却巾簪。
幻跡違清化，浮名媿素心。
將身置樗散，那得比南金。

贈印堅

搖落宜高枕，窮陰獨閉關。
詩成逢白足，睡起憶青山。

禪縛還日果經殘亦等閒誰將一字訣戰勝有無間

次清陰清平錄韻

絕磴疑無地平疇認有家帆檣通東峽鷗鷺集長沙
客路千重嶺春風百種花奚囊收拾得行李亦豪華

次遲川韻贈後上人

端居頗習靜窮巷閉門宜下藥仍呼酒忘機久廢詩
庭泥忙燕子日暖懶鷲兒佳句那能和沈吟對雪眉

李愈知和挽

末俗澆漓甚唯公獨葆真閉門遺世故服食養精神
鳩玉高年會銀貂寵命新全歸堪入誄世德保清淳

舟中次白石韻

洪茂積

江湖九月白木葉二陵秋十載求吾舍平生得此丘
泉寒深窈窕厓合轉清幽結社今來定鷗盟莫謬悠

洪監司

命考輓

死死寧云死生生豈是生憐吾一朝命媿爾幾年名
天地堪垂淚風塵獨愴情知音不易得休說隔幽明

懷疇翁

豈不欲相見其如衰病何溪昏山雨至樓迥夏雲多
寂寞杯樽廢蹉跎歲月過終南當檻出日夕對嵯峨

溪上

籍草坐流水披襟延落暉非關塵事絕自與世情違
移席白雲近隔林黃鳥飛幸逢佳客至樽酒正依依
次澤堂韻書義相軸

僦屋終南下幽軒迥自孤居然隔城市忽謾夢江湖
白眼逢新貴青山問舊徒何當乞身去默念趙州無

江村書事寄趙子長

啓遠

一兩二江漲虛堂五月涼朝飢供麥飯晚步上漁航
自是消愁得非關引興長百年聊取適何處有陶忙
一架亭飲次韻

微涼生小閣驟雨過林塘憑檻堪垂釣觀碁更博觴

燕忙低濕翅花褪送餘香亂後為遊景渾忘白日長

踰洞公嶺

得脫重關險平沙按轡過薄雲生遠浦疎雨度長河
綠野褰帷闊青山傍馬多神京回首望迢遞之勞歌

寓感

白首騎驢出長程任苦辛遐懷違俗態浪跡離風塵
冥嶽非凡界乾坤獨此身秋清鴻鵠舉渺渺向晴旻

書院曉吟

溪榭生虛籟泠泠韻不齊夜長眠屢警客滯意還迷
蟾缺光逾潔蜚聲響更悽渺然忒怛路幾日上丹梯

樂全堂集卷二
十八
憩金水亭

峽裡危亭古，登臨延賞心。
微茫看遠岫，蒼翠擁長林。
石仄牛頭出，湖明壁影沈。
秋光撩客興，未覺樹移陰。

其二

沙自亭前白，湖從壁底深。
苔封林外徑，松作檻邊陰。
公客詩猶在，巖樽酒可斟。
平生出塵想，即此暫開襟。

下嶺

蜀道難何許，壺中別有天。
晴開空色界，秋淨玉池蓮。
鶴警初來客，龍馴久定禪。
浮雲時一憩，相對自悠然。

三藏菴贈義瑩長老

早服西山教仍參佛祖風謚來群妄息覺後萬緣空
道在形骸外身留色界中秋晴雲壑淨白日掩蓮宮

出洞

踏盡溪邊石披霞出洞中孤懸離海日雙引架空虹
象外浮踪遠真源慧眼通橋邊石無竭如待樂全翁

高城海山亭

曠野歆孤照秋陰乍隱洲數家依亂樹斷麓抱高樓
嶽色干霄直江聲入海流公區知不遠還擬一槎浮

其二

嶺外此亭古風煙近十洲溪明秋更淨海闊地如浮

儻是蜉蝣寄那嫌放浪遊雅川寧勾漏相對豈凡流

杆城途中

滿眼皆秋色真成錦繡文白知天外甯紅見海東雲
病鶴元無伴閑鷗各自群鳴沙鞭倦馬崇臺落紛紛

別榆寺僧雄上人

榆寺深秋夜懸燈好討論佛香時入座法月迥臨軒
雙樹傳經遠三車演說繁方知千載上妙訣在無言

村居雜興

枕上青天近身邊白日斜春禽烟外語野蕨雪中芽
外物那為累幽居此足誇數杯成小醉沃渴瀉新茶

其二

服食扶衰疾歸休似隱淪
半生叨禁籍晚歲作閑人
城市塵塵幻村家事事真
飢飡仍倦睡終日不衣巾

山中書事

古峽初消雪新流欲沒沙
頑雲隨雨散弱羽任風斜
野望知春早江行覺氣和
荒田餘數畝學種邵平菰

其二

閑中多任性來去白雲期
床上書空在人間事不知
水流巖盡處酒熟月明時
活計饒清致歸休恨太遲

其三

老結粉榆社新題木石居羨魚還理釣學圃懶看書
白鳥機相忘紅塵夢亦疎方知元亮意曾道愛吾廬

其四

紅塵苦多累白首卧田間頗悟浮生理方知此日間
烹茶汲淮水採藥上眉山雜興時時作幽懷不可刪

其五

小屋背流水疎籬帶白雲靜宜隨豹隱喧厭與人群
火種山田薄茶泉石竇分一塵無染處終日事天君

其六

誰識金犀貴居然土木形
義魚逢釣叟為圃課園丁

隱跡追周史將身擬歲星孤山二水會天地一茅亭

其七

處約易為適耽閑安所居縲絲成細網逆水打遊魚
種黍生涯乏携僧俗事踈孤舟當落日嘯傲過江瘴

其八

疇昔冠裳會賓筵忝廉鳴風流稱燕及意氣憶飛生
夢嚙那堪說乾坤獨愴情蓬蒿離亂後蕭瑟掩柴荆

其九

蕪絕陶潛逕參差宋玉茅亂餘無長物俗末少深交
園蕙初抽帶山蔬未解苞看書聊永夕林鳥已歸巢

與族弟李袞小酌蒼然亭

偶然成小集杯酒憇茅亭
春水溶溶白山容歷歷青
崢嶸仍歲月寂寞此居停
一棹斜陽外牢騷賦獨醒

辭朝

清曉趨丹闕觚稜窳瑞烜
拜墀驚禮絕乘遽荷恩偏
玆劑中官降銅牌尚重傳
病軀應勿藥洪澤接湯泉

振威路中

曉光分遠樹秋意在孤村
瓠蔓斜縈屋槐陰半掩門
橋傾川已泮陂涸鴈爭翻
轉眄生幽思風烟惱客魂

揚根

山擁楊根郡江侵水驛扉巖暄龜曝背沙淨鷺忘機
幽興隨雲遠遐懷與世違恩休偷少暇莫道我知幾

眠牛嶺

山積森如束江回淨似羅中歲小有洞宜賦碩人過
石光雲生竇松欹鶴出窠尋真經此地弭棹訪烟蘿
新居雨後

雨後江郊淨飄然一棹歸烟生青草渚花落白雲扉
傍水堪垂釣依山可採薇幽柶聊自適身與世相違
偶題新居

繫艇依汀樹疏池引澗流江烟埋曉嶂花氣覆春洲

燕翼差池下魚兒潑刺游湖山聊自適於世更無求

其二

地是千年僻江從十里斜門裁彭澤柳溪種武陵花
宇宙容吾懶湖山任爾誇籌車不必禳時兩夜來多

其三

谷口送春序却無人世喧鶯啼白日靜花謝綠陰繁
隨意開三徑微吟有五言閑情愜幽境雲物擁山樊

其四

半世鳴鍾食裹遲返野居非關心翫骸頗識事盈虛
林外聽幽鳥花間引小車天機自流轉不復著窮書

持國挽

曠識通三教，高文軼二京。
風雲當日事，簡冊幾年名。
死孝元踰制，新銜豈奪情。
空瞻屋梁月，夜夜十分明。

贈自隱

隱公與李直夫契深末句及之

宿醒苦不解，朝氣尚宜沈。
逢著湖中釋，居然物外心。
扶蘇秋色厲，白馬暮潮深。
寄語完山子，何當共盞簪。

謝漢原問訊

老作漁樵伴，江山取次行。
松臺送長夏，茅屋寄餘生。
薄酒聊為命，扁舟不限程。
野朝分世界，書到夢魂驚。
蒼然亭與從，京君弼從子。
晏小飲。

烟火村堪畫亭臯客暫留春寒斟小酒江折有孤舟
仲屈君將隱浮沈我自愁乾坤無限闊何處是丹丘
其二

天地無何外杯尊此一時江山聊自適詩律漫成痴
春意寒猶峭梅心候較遲浮生渾似寄從古怕臨歧
寄鄭達源

聞子休官去令人望若公春深青鶴洞波暖鏡湖船
隱跡同梅福高情似魯連堪嗤斗窩裡白日帶愁眠

謝林監司

禪

病滯淮東卧書從海右來窮途方見義寬典未為灾

世事身邊幻韶華眼底催
哦詩望天末時雨落黃梅
早起口占錄示汝萬

夜雨連江急朝雲出壑遲
天時近寒食花事到辛夷
傲骨仍成隱浮生自有涯
床頭一部易清坐對文羲

書戒淨軸

軸中有程
總兵畫蘭

閉戶經長夏攤書卧北窓
逢僧聊說偈覓句不成腔
爽氣分孤嶂斜陽下二江
沈吟沙際望鷗鷺起雙雙

其二

白雪山人畫東淮居士詩
此生那再見萬里只相思
舉目乾坤闊支頤歲月馳
忘言對高釋蕭瑟一茅茨

次僧軸韻

一卧斗窩下水回山更深微雲翳斜日高樹鎖清陰
謾抱經年疾渾消出世心詩僧強解事携軸遠來尋
學圃堂為杞翁作

學圃堪為樂蕭條架數椽小山園近郭高柳覆長川
抱蔓秋蔬美尋畦露韭鮮幽居靜散地况復傍靈泉
書李一相扇頭寄示白洲

宿醉重陽酒還傾軟脚杯寒花三徑發秋色大江來
帝杼山河晏塵機鬢髮催懷人望天末日上最高臺
金相國夫人遷葬輓

天上公遊並人間禮紉成忠臣萬古宅孝子百年情
消吉安新竅疏榮換舊旌張林休篆石過者式佳城
雜興

垂老成歸計榆枌是故林青山無俗態白日照丹心
傍水行看影携琴覓賞音真僧住近寺花發共招尋
其二

覓句曾成癖耽閑幸脫樊烟霞隨履屐花竹擁琴樽
觀物聊消日經時獨掩門方知東閣老不及歲星尊
贈玄蓋上人

峽裡秋光晚林廬靜掩門雲來一壑暝雨過二江昏

移病非真隱歸田少俗喧逢渠証目果嘿嘿欲無言

贈憲師

樓迥青山出江空白雨飛心從村境愜跡與世人違
乞句逢僧數耽禪媿力微沈冥同結夏晴晝不開扉

次軸中韻贈慧浩

天柱寺長老鍾英曾訪先大夫於昭陽請所
贈一律載集中矣其房子慧浩持是軸來叩
淮上言英公亦已示疾相對愴然為留一宿
敬次軸中韻以歸之浩亦韻釋云

涕淚看遺軸無言意已通傳經高房在乞句舊緣空

逝水元歸海寒林易撼風茅簷相對處悽絕兩心同

舟中口占

四月二十四日真景兒同
舟捲歸淮上命酌醉吟

殘臘千山雪端陽一瓣香人間父子會江山淺深觴
沙淨團鷗隊雲開見梓鄉方知伸屈理緬憶添園莊

舟行

父子同舟去江山百里開平沙集鷗鷺危岸壓亭臺
歷歷前年事深深此日杯歸家無所見物色有餘哀

送韓監司

興一按關東

內外雖輕重為行畫繡優襜帷辭北闕旌節下東州
雨露沾鄉井粉榆翳水丘懸知攀栢地香火度春秋

題贈崔奇男

先生纔經遠藩之厄崔亦自東槎還故首句及之

蓬海元無際遠山亦苦賒那知今夜雪共對臘梅花
衰態憐吾拙奇遊任爾誇解裝詩卷在此是之名家

五言排律

余於九月初吉倫暇携兒輩入天磨聖居者朴
淵歷古都拜花潭先生廟具舟石壁信宿而歸
龜原君適在其別業酒食相勞亦一奇遇從者
有奴客能詩韻釋談禪遂人弄新聲以侑之云

龜原徵余留題

王孫愛山水浪迹混漁樵少墅織塵絕高林病葉凋

斷峯開遠眺，懸壁建孤標。勢絕疑無地，江清亦應潮。
秋風吹客袂，霜月下汀撓。一遂商聲厲，飄然泝沃瀼。

毗盧峯二十韻

忞怛雄東土，毗盧泐氣鍾。華嚴經質據，聖祖禮虔
恭。杜子三韓國，金天萬佛蹤。建標排大勢，造極屹孤
峯。矗立宜無競，分張更幾重。霞開銀世界，露洗玉芙蓉。
春盡猶留雪，秋生凜似冬。西臨京邑壯，東壓漲溟
洶。長嶺纔齊膝，諸臺未及胸。龍腥蒸作雨，虹斷色如
鐸。巨壑風雷吼，層巔日月春。地偏難禹跡，境淨却秦
封。舉手堪扞斗，攀蘿不用筇。見僧行穴蟻，看寺著房

蜂徑絕回飛鳥泉垂響激淙壽藤拖復結藥蔓碧而
竒笙鶴應常下神公若可逢九夷雖自險四嶽此為
宗翕沓威靈赫崎嶇歷陟慵擬將黃鵠舉玄圃會庄
松

清澗亭見子時寄詩又用毗盧峯韻賦海却寄
遊嶽歸柯夢觀瀾倚石鐘騎驢同孟浩披覽類王恭
欲問三山路先搜四老蹤丹書留古壁墨刻在高峯
浦認埋香古松憐隔岸重噴空元霰雪拔地或芙蓉
煮鹵分餘沫筍魚亦盛冬遠看何杳杳近覺更洶洶
頗豁榛蕪思能寬芥滯胸樓臺占竒勝造物露機鋒

霽色秋還淨霞光暮更春
乘槎迷漢界窮海置雷封
鰲舉渾疑島龍騰却試筭
曾聞人化鶴擬見飯成蜂
升浴翻孤景吞涵集萬涼
趣閑憑絕壑吟醉藉寒筍
詩札頻來徃差池莫值逢
公區吾作主翰苑子為宗
咏罷堪醫疾賡來正起慵
清宵萬里月獨撫澗臺松

次景兒白雲樓五十四韻

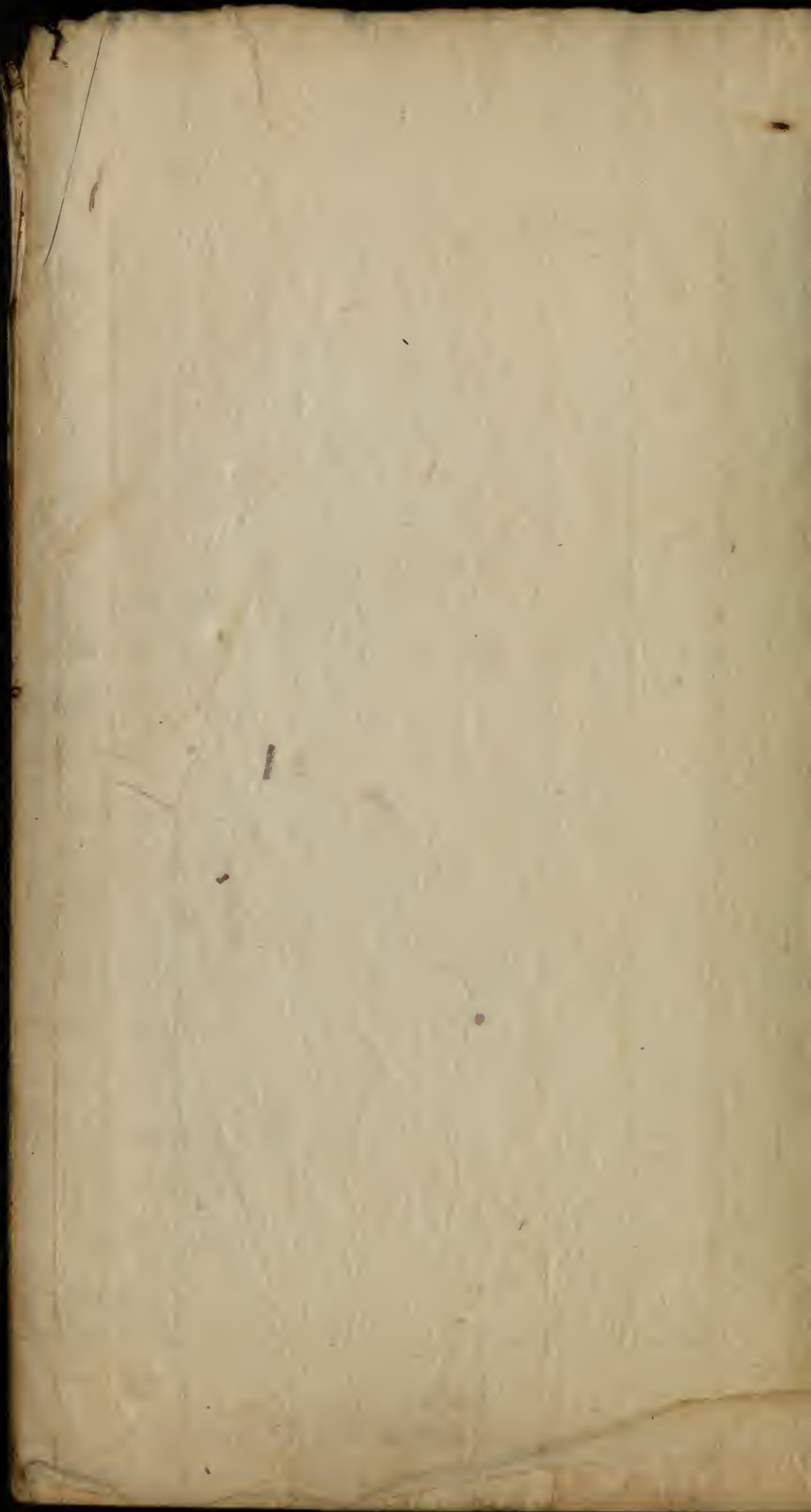
掛冠尋梓社依壠闢林垆
東峽擎龍宙盤渦枕月汀
優遊遂初服蕭灑送餘齡
請急扶衰疾恩休荷寵靈
神清湛玉海鎧鈍謝霜矧
迥疑無地江歌若注甌
白雲三字額明月八窓檯
延眺何孤夏森羅更鬱青

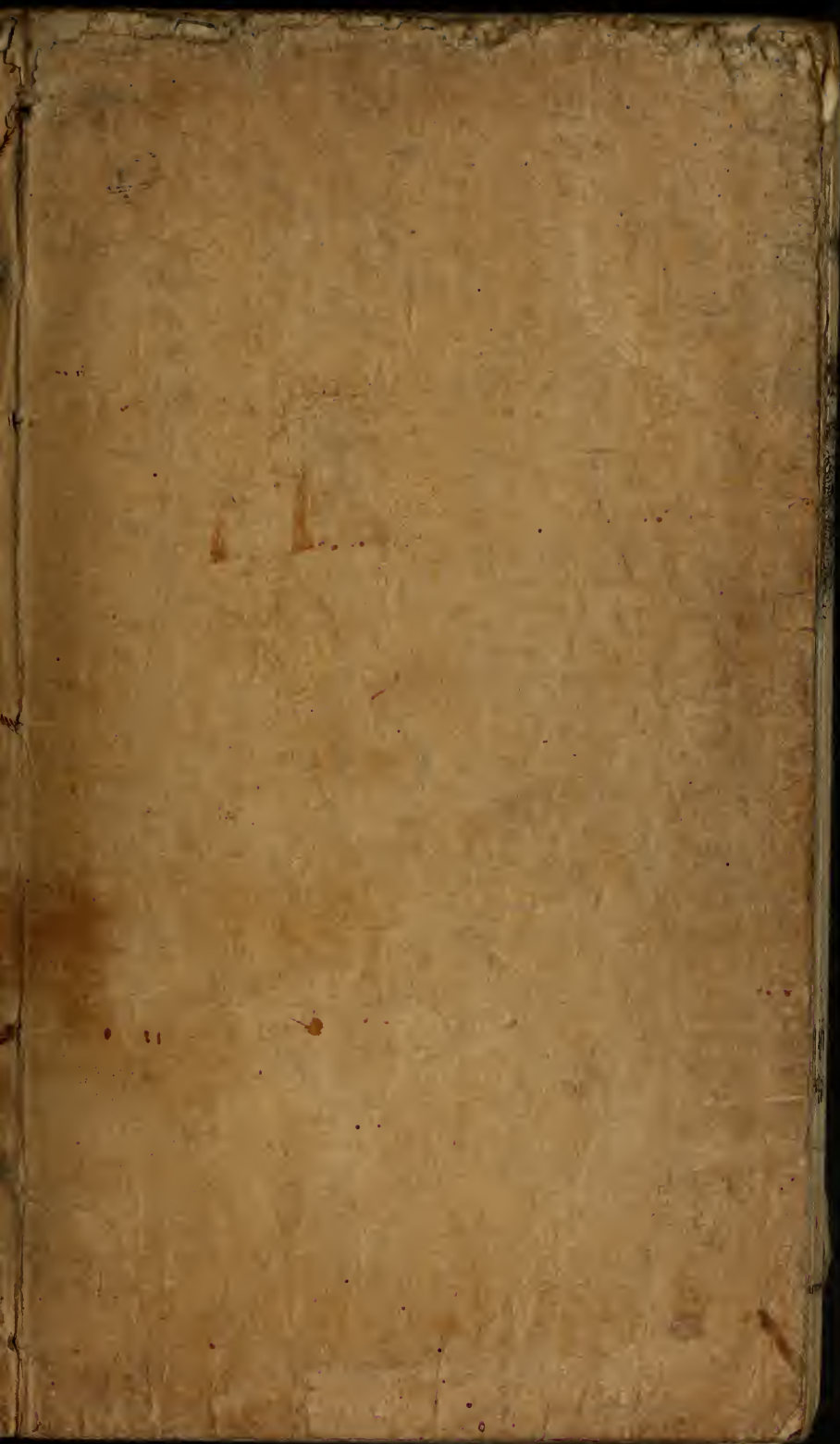
梧灘撐砥柱藍鳥控門庭釣石苔衣澁茶泉色味冷
峙流能占勢高下各分形迎送紛賓主開張屹嶂屏
滄亭臨蠹蠹爽僻喚惺惺松學笙等韻溪撞佩玦玳
帝機鮮品彙輿軸入陶型逝序逸九疾空華觸眼熒
誅除沒剝惡蔣浣有餘馨佛草分蒼菴龜靈長茯苓
階馴集鳥雀郊放雜牛駟乞食憐飢衲投巢認暮翎
棋日消謾著撓或問竒停休說叨分鬻還嗟等泛萍
新塍觀穉穉故邸散娉娉歷往如柯夢沈浮任漲溟
文章翔鸞驚笑語起風霆蕭斷秦樓鳳謠殘舜砌奠
灰寒陽不復響過耳希聆墓栢含颺悻阡菲泣露零

塵緣仍淡泊心事益沈冥妙悟唯收視真知且寐聽
家徒從立壁壘不耻傾瓶世豈容文舉天應老管寧
醉吟紅藕沼秋賦綠莎廳粗葛裁新樣明犀解舊鞵
巖搜聊躡屐宅泛正揚舲欄藥披烟茁漁蓑帶雨腥
詩成干氣象興到撥醅醴道侶逢壺老飛舂養鶴丁
果曰修象剝袂契續蘭亭書之匡君策床饒教子經
諛文卑阮籍善頌慕劉伶出處論今古依稀想典刑
披裘避漢代洗耳抗虞廷魯史嚴夷夏師征辨狄邢
徒然輸玉帛不必較盈庭烏馬悲秦質簪紳滯塞圜
廟謨應密勿溝瘠奈伶俜自廢非垂鷁幽棲屢見螢

軒裳元是物土木媿稱例親愛皆泉路朋交盡曉星
常耽石室睡寧效楚纍醒身隱名俱隱心銘座不銘
垂簾觀黑窟伏火厝深陁道器非殊致誰歟啓秘扃

樂全堂集卷之二





世世世世世
世世世世世
世世世世世
世世世世世
世世世世世