

6064

М. Б. КРАСНЯНСКІЙ

ХРАНИТЕЛЬ

Ростовскаго н-Д. Городскаго Музея.

ИСТОРИЧЕСКІЙ ОЧЕРКЪ гг. Ростова и Нахичевана н-Д.

по даннымъ

Городскаго Музея въ г. Ростовѣ н-Д.



Оттискъ изъ справочной
книжки
„Ростовъ-Нахичев. н-Д.“.

ИСТОРИЧЕСКІЙ ОЧЕРКЪ

Г. РОСТОВА И НАХИЧЕВАНА Н-Д.

І. Историко-археологическое изслѣдованіе о Донѣ по даннымъ городского музея въ Ростовѣ.

Сѣверное побережье Азовскаго и Чернаго морей, со своими устьями рѣкъ Днѣпра, Дона и Кубани, сдѣлалось достояніемъ осѣдлаго и культурнаго кореннаго населенія сравнительно недавно, не болѣе 2—3 столѣтій тому назадъ.

Первыми русскими культуртрегерами этого края были донскіе и днѣпровскіе казаки, которые, съ одной стороны, недовольные порядками монгольскаго владычества, а съ другой—крѣпостничествомъ, введеннымъ Борисомъ Годуновымъ, шли съ сѣвера на югъ и образовывали здѣсь свои казачьи общины.

Въ глубокой древности, по сказаніемъ „отца исторіи“ Геродота, мѣстность эта называлась Скиеіею, а русскіе лѣтописцы называютъ ее Дикимъ полемъ. До этого-же времени, и насколько простирается свѣтъ исторіи, Дикое поле служило временнымъ обиталищемъ для цѣлаго ряда послѣдовательно

смѣнявшихся народовъ, приходившихъ сюда изъ Азіи и уходившихъ отсюда неизвѣстно куда на западъ вглубь Европы. Такая историческая судьба приазовскаго края зависѣла, во первыхъ, отъ того, что онъ лежалъ на великомъ историческомъ пути, по которому совершалось въ началѣ христіанской эры и въ предшествующія времена переселеніе народовъ съ востока на западъ; во вторыхъ, онъ по естественнымъ своимъ свойствамъ, по богатству пастбищъ, обилію и многоводію рѣкъ, ровному рельефу мѣстности, сравнительно мягкому климату представлялся заманчивымъ уголкомъ остановокъ.

Все это давало богатый матеріалъ заходившимъ сюда кочевникамъ, которые охотно разбивали здѣсь свои подвижные шатры-кибитки, не давая возможности укорениться въ этомъ краѣ ни мирнымъ земледѣльческимъ народамъ, обитавшимъ нѣсколько сѣверо-западнѣе къ Днѣпру, ни высококультурнымъ Грекамъ, Римлянамъ, Итальянцамъ и другимъ народамъ юга, пытавшимся основать на побережьѣ Азовскаго и Чернаго морей свои торговыя колоніи.

Въ возникающемъ Ростовскомъ городскомъ музеѣ уже имѣются данныя, подтверждающія мѣстонахожденіе древнегреческаго Танаиса, основаннаго торговыми Греками за VI вѣковъ до Р. Хр. въ устьяхъ Дона, на мѣстѣ Елисаветовской станицы. Раскопки донскаго офицера А. А. Миллера, теперь хранителя музея Императора Александра III въ С.-Петербургѣ, подтвердили это предположеніе, а переданные бывшимъ членомъ Государственной Думы И. И. Ушаковымъ въ Ростовскій музей предметы, собранные имъ разновременно въ станицѣ Елисаветовской, окончательно убѣдили насъ, что Елисаветовская станица основана на мѣстѣ I-го древняго Танаиса, разрушеннаго послѣ 600-лѣтняго существованія въ 14-мъ году до Р. Хр. пантикапейскимъ архонтомъ Полемономъ I-мъ, царствовавшимъ съ 17 по 9 годъ до Р. Хр. Полемонъ былъ ставленникъ Рима и разрушилъ Танаисъ за то, что Доно-танаисскіе жители отказались признавать главенство пантикапейскихъ царей (архонтовъ). Такимъ образомъ, Танаисъ былъ созданъ руками Грековъ и ими разрушенъ въ междоусобной войнѣ за политическое главенство греческихъ колоній на берегахъ Азовскаго и Чернаго морей.

Раскопами археологовъ Леонтьева, Тизенгаузена, Веселовскаго, Миллера и друг. положительно установлено, что

древній Танаисъ лежалъ на лѣвомъ, низменномъ, берегу рѣки Дона. Слѣды стараго русла Дона и теперь еще видны и называются Дугинымъ ерикомъ, нынѣ почти засыпаннымъ. Дугинъ ерикъ былъ главнымъ русломъ Дона до Р. Хр.; послѣ-же главное русло переходитъ сѣвернѣе по направленію Мертваго Донца, гдѣ въ районѣ хутора Недвиговскаго, Ростовскаго округа, послѣ полемоновскаго погрома, танаиссы основали в т о р о й, возобновленный, Танаисъ.

Словомъ, археологическія разысканія послѣдняго времени подтвердили Птолемею мысль, что древній Танаисъ лежалъ на низменномъ, лѣвомъ, берегу р. Дона, тогда считавшимся азіатскимъ, а второй, возобновленный, на возвышенномъ правомъ берегу р. Дона, вблизи Недвиговки, Ростовскаго округа.

Кромѣ Танаиса въ устьяхъ Дона, Греки имѣли еще рядъ (акторій) вверхъ по Дону на мѣстѣ Недвиговки, Гниловской, Ростова, Аксая, Великокняжеской и друг. нынѣшнихъ поселеній. Упомянутыя факторіи служили мѣстомъ стоянокъ судовъ и складомъ товаровъ, которые обмѣнивали со Скиѣами, Сарматами, Аланами и друг. полудикими племенами древняго Дона.

Кромѣ перечисленныхъ факторій Греки по берегамъ Чернаго и Азовскаго морей имѣли еще главныя колоніи: Византію, Гераклею, Синопъ, Трапезундъ, Фазисъ, Діоскурій, Фанагорію, Пантикапею, Херсонесъ, Ольвию, Томы, Одессосъ и т. д. Всѣ онѣ были въ зависимости отъ Аѣинъ и устраивались съ цѣлью обмѣна греческихъ товаровъ на товары варваровъ. Сюда изъ Эллады привозилось: оружіе, вино, масло, глиняная посуда, издѣлія изъ металла, ткани, шелкъ и друг. предметы обрабатывающей промышленности, а мѣнялось на сырье: зерно, кожу, мѣхъ, скоть, медъ, воскъ, лѣсъ, соленую рыбу и даже рабовъ—невольниковъ. Торговля невольниками въ особенности процвѣтала на Дону и доставляла громадныя барыши Грекамъ, которые ихъ перепродавали въ Аѣинахъ, Милетѣ, Спартѣ, Торентѣ, Мессанѣ, Никей Масалии и друг. городахъ Средиземнаго моря. Съ одной стороны Греки приносили Дону культуру, а съ другой прививали ему язы культуры въ формѣ невольничества. Колоніи Грековъ въ настоящее время напоминаютъ колоніи еврейцевъ въ Африкѣ, гдѣ разнаго рода бездѣлушки мѣняются на слоновую кость, кожу, мѣха и другое болѣе цѣнное сырье, что трудно достать въ городѣ.

Второй, возобновленный, Танаисъ въ Недвиговкѣ просуществовалъ не болѣе 300—400 лѣтъ и былъ разрушенъ въ 375 году по Р. Хр., по всей вѣроятности, Гуннами, которые пришли изъ Азіи, покорили Аланъ, Грековъ и другіе народы Дона и страшнымъ смерчемъ пронесли до центральной Европы, предавая покоренные города огню и мечу. Одновременно, надо полагать, уничтожена Гуннами и древнегреческая

факторія на лѣвомъ берегу р. Темерника на территоріи нынѣшняго Ростова, остатки которой представлены въ нашемъ музеѣ.

Обратн. стор.

Лицев. стор.



Первая древнегреческая монета, откопанная въ 1908 г. М. Б. Краснянскимъ во дворѣ Сумцова по Старопочтовой ул., въ д. № 22. Монета эта принадлежит Веспорскому царю Тиверію Юлію Риметалку, царствовавшему въ Пантिकाпее (нынѣ Керчь) съ 131 по 154 послѣ Рож. Хр., которая съ другими предметами доказываетъ существованіе греческой факторіи на территоріи нынѣшняго Ростова.

Словомъ, торговая жизнь на Дону впервые занесена Греками со стороны Византіи, Царьграда или нынѣшняго Константинополя въ VI вѣкѣ до Р. Хр. и не прекращается до нашихъ дней, въ теченіи 2.600 л.

Это, такъ сказать, культурная жизнь Дона, но жизнь Дона, какъ доказано предметами Новочеркасскаго, Ростовскаго, Кубанскаго и Таганрогскаго музеевъ, начинается въ глубокой древности и относится къ каменному вѣку, за 4.000 лѣтъ до Р. Хр. или 6.000 лѣтъ тому назадъ. Предметовъ каменнаго вѣка собрано въ Ростовѣ тоже много. Все это доказываетъ, что устья Дона были обитаемы до нашествія Скиевовъ, но какими народами--неизвѣстно, извѣстно только, что до Скиевовъ жили Киммерійцы, остальное покрыто мракомъ неизвѣстности. Несомнѣнно, что предшественники Скиевовъ были дикари и жили почти что животною жизнью, составляя общины въ огражденія своей жизни отъ нападенія звѣрей, только. Другихъ свѣдѣній не сохранилось, ихъ можно получать только раскопками, которыя у насъ, къ сожалѣнію, еще не организованы.

Первое указаніе на населеніе побережья Азовскаго и Чернаго морей мы находимъ въ описаніяхъ греческихъ историковъ Геродота, Страбона, Плинія и Птоломея, по свидѣтельству которыхъ всю страну отъ Урала до Дуная населяли Скиѣ-варвары, по преданію вышедшіе за 700 лѣтъ до Р. Хр. изъ Азіи и вытѣснившіе отсюда Киммерійцевъ, тоже приходшихъ сюда съ незапамятныхъ временъ изъ Азіи.



Греческій поэтъ Гомеръ, жившій въ X вѣкѣ до Р. Хр.

Греческій поэтъ Гомеръ, жившій въ X-мъ вѣкѣ до Р. Хр. (портретъ его помѣщаемъ), въ своихъ сочиненіяхъ говоритъ лишь о Киммерійцахъ Европы и не говоритъ о Скиѣахъ, каковыя изъ Азіи въ Европу пришли послѣ Киммерійцевъ. Впрочемъ, когда жили въ устьяхъ Дона Киммерійцы и когда вытѣснили ихъ Скиѣы, установить точно не представляется возможнымъ, какъ и нельзя установить грани владычества Скиѣовъ и начала владычества слѣдующихъ пришельцевъ Дона.

Изъ описанія нравовъ и обычаевъ древнихъ народовъ, населявшихъ устья Дона, нельзя точно или болѣе-менѣе опредѣленно вывести заключеніе, что это былъ за народъ, откуда онъ пришелъ, чѣмъ занимался: все это описывается у историковъ сбивчево, найденные предметы не дають основаній считать ихъ опредѣленно скиѣскими, сарматскими, аланскими или другими, т. к. признаковъ нѣтъ, по которымъ можно было-бы отличать предметы одного народа отъ другого.



Греческій историкъ Геродотъ, жив. съ 484 по 408 г. до Р. Хр.

Тѣмъ не менѣе одно съ достовѣрностью извѣстно, что подъ именемъ Скиѣовъ у древнихъ писателей разумѣлся не одинъ народъ опредѣленнаго происхожденія, а цѣлая группа, по всей вѣроятности, одновременно являвшихся сюда и продолжавшихъ путь изъ Азіи въ Европу черезъ Уралъ и Кавказъ. Насколько намъ удалось установить, Скиѣи—имя собирательное и означало цѣлую группу Киммерійцевъ—Скиѣовъ, подчиненнымъ воинственнымъ Скиѣамъ,

какъ и нынѣшняя группа народовъ, подчиненныхъ Россіи. Вотъ эти-то Скиѣы, главное племя, и описано у нашихъ историковъ.

Народы Дикаго поля, обитавшіе на Юго-Восто-кѣ, въ районѣ Дона, несомнѣнно принадлежали къ Урало-Алтайской группѣ, вели кочевой образъ жизни, отличались жестокостью и воинственностью, какъ напримѣръ Царскіе Скиѣы. Другіе-же



Царскіе Скиѣы совѣщаются о предстоящемъ походѣ.

народы, обитавшіе на Сѣверо-Западѣ отъ Дона, въ районѣ средняго теченія Днѣпра и Буга, по всей вѣроятности, были арійскаго корня и обладали склонностью къ мирнымъ занятіямъ. Это Скиѣы-земледѣльцы. Какъ у тѣхъ, такъ и у другихъ, не было городовъ и они вели кочевой образъ жизни, по крайней мѣрѣ до похода Персидскаго царя Дарія Гистаспа на Скиѣовъ въ 513 г. до Р. Хр., но съ приходомъ Грековъ, Скиѣы мало-по-малу начинаютъ перенимать постройки и заводятъ ихъсебѣ. Далѣе мы видимъ изъ предмет.

раскопокъ, что Скиеы тоже имѣли монету, имѣли образованныхъ людей, заводили роскошные дворцы и даже принимали участіе въ празднествахъ Грековъ, женись на гречанкахъ.

Подъ вліяніемъ постоянныхъ междоусобій и войнъ съ народами Юга: Персами, Македонянами и Греками, Скиеы приходятъ въ упадокъ и за вѣкъ или два до Р. Хр. имя ихъ совсѣмъ исчезаетъ изъ страницъ исторіи, уступая мѣсто другому народу



Битва Римлянъ съ Донскими Амазонками.

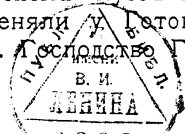
Сарматамъ, которыхъ одни историки смѣшиваютъ съ Скиеами, другіе выдаютъ ихъ за скиескихъ потомковъ, но которые, достовѣрно извѣстно, были болѣе склонны къ осѣдлой жизни, чѣмъ ихъ предшественники Скиеы.

Сарматы оставили Дону ту память, что жены ихъ отличались воинственностью и лихимъ наѣздничествомъ, не уступая въ этомъ мужьямъ. Все это, надо полагать, и послужило причиной къ созданію мѣа о Донскихъ Амазонкахъ, о которыхъ упоминаютъ древніе историки и въ томъ числѣ Геродотъ.

Въ свою очередь Сарматы владѣли берегами Дона недолго, а именно не болѣе 400 лѣтъ и исчезаютъ со страницъ исторіи къ III-му вѣку послѣ Р. Хр., когда Сарматія входитъ въ составъ имперіи Готовъ, народа германскаго происхожденія, пришедшаго сюда отъ устьевъ р. Вислы и береговъ Балтійскаго моря.

До этого въ исторіи Дона мы видѣли, что Киммерійцы, Скиѣи и Сарматы двигались въ Европу съ Востока на Западъ и, по всей вѣроятности, сѣвернымъ побережьемъ Каспійскаго моря или Кавказомъ, а послѣдніе пришельцы, Готы, наоборотъ, съ Сѣверо-Востока на Юго-Востокъ какъ бы обратно изъ Европы въ Азію. Не подлежитъ сомнѣнію, что Готы были болѣе культурны, чѣмъ ихъ предшественники и, надо полагать, Готы были тѣ-же остатки Скиѣо-Сарматовъ, которые проникли раньше къ берегамъ Балтійскаго моря, составили тамъ общину, и окрѣпнувъ, возвратились вновь къ берегамъ Дона. Вотъ отсюда и раздѣленіе сарматскаго племени на два рода: Германское (древніе Кельты) и Славянское (древніе Алане). Несомнѣнно и то, что Кельты раньше образовали общину, чѣмъ Алане и раньше достигли центра Европы (Карпатскихъ горъ), чѣмъ наши прародители. Народы германскаго племени сдѣлались аборигенами горъ и лѣсовъ центральной Европы, скорѣе бросили кочевничество и раньше перешли къ болѣе культурнымъ промысламъ—рыболовству, охотѣ, торговлѣ и связаннымъ съ этимъ мореплаваніемъ. Народы-же славянскаго племени сдѣлались аборигенами юго-восточныхъ равнинъ Европы съ ея курганами, необозримыми степями, стадами скота и занимались главнымъ образомъ земледѣліемъ и скотоводствомъ.

Готы, какъ народъ болѣе культурный, оставили Дону много мѣдныхъ и бронзовыхъ украшеній, которыя собраны въ Донскомъ историческомъ музеѣ въ Новочеркасскѣ. Очевидно, Алане переняли у Готовъ мѣдныя украшенія для своихъ коней.



товъ надъ аборигенами Дона продолжалось не болѣе 1—2 вѣковъ, пока новая волна кочевниковъ монгольскаго происхожденія, имѣвшая въ авангардѣ Гунновъ, не снесла до основанія готскую монархію.

По описаніямъ историковъ, Гунны представляли что-то страшное изъ страшныхъ и настолько были дики, что все на своемъ пути предавали огню и мечу, нещадя даже плѣнныхъ женщинъ и дѣтей. По всѣмъ признакамъ Гунны разрушили въ IV вѣкѣ второй, возобновленный Танаисъ въ Недвиговкѣ, Термницкую Факторію и аланскіе городки вверхъ по Дону. Алане должны были потѣсниться частью на Сѣверо-Западъ къ Днѣпру, а частью стать въ ряды Гунновъ и двигаться съ ними вглубь Европы.

Гунны были такіе-же грабители, какъ и Готы, которые притѣсняли Аланъ, но первые были болѣе многочисленны и потому покорили Готовъ. Нельзя здѣсь не отмѣтить пристрастности нѣмецкихъ историковъ, которые готскіе набѣги на Донъ описываютъ геройскими подвигами, тогда какъ набѣги Гунновъ рисуютъ дикими поступками. Полчища Гунновъ двигались съ востока на западъ, оттѣснивъ одну часть Готовъ на сѣверъ, гдѣ она потонула въ морѣ Алано-славянъ; другую на югъ, на мѣсто нынѣшняго Крыма и третью, главнѣйшую часть, далеко на западъ къ Дунаю и Карпатамъ, т. е. опять къ тому-же мѣсту, откуда Готы пришли на Донъ.

Съ уходомъ Гунновъ господство Дономъ опять переходитъ къ Аланамъ и Хозарамъ. Въ VIII вѣкѣ остатки Аланъ мы видимъ разсѣянными по Днѣпру, Бугу и Дунаю, а устья Дона и Волги достаются торговымъ Хозарамъ.

Насколько намъ удалось установить, Хозары представляли какую-то смѣсь торговыхъ племенъ, поселившихся на Волго-Донскомъ водномъ трактѣ, для обмѣна товаровъ Европы съ Азіей. Въ составъ Хозаровъ входили: Готы, Гунны, Греки, Армяне, Арабы, Персы, Евреи, Славяне и друг. народы, оскиившіеся или породнившіеся съ кочевниками. Община Хозаръ представляла какіе-то Соединенные Штаты, управляемые торговыми Евреями.

По описаніямъ арабскаго писателя Ибнъ-Даста, Хозары имѣли главный городъ Селиндеръ и управлялися особо избраннымъ Коганомъ, при чемъ судъ производился по законамъ Христа, Моисея, Могомета

и даже идолопоклонниковъ. Когда Селиндеръ былъ взятъ Арабами, главнымъ городомъ Хозаріи назначается Итель въ устьяхъ Волги, вблизи Астрахани. Самой пограничной на западъ крѣпостью съ Росами или Росоланами была Саркелія или Бѣлая Вежа на Дону, на мѣстѣ Цимлянскаго городища, которую и взялъ Святославъ въ 965 г. Изъ арабскихъ источниковъ мы видимъ, что Хозары послѣ разгрома ихъ Арабами принимаютъ въ 737 году арабскую религію и с л а м ѣ; спустя три года, въ 740 году е в р е й с к у ю съ коганомъ Буланымъ во главѣ, а въ 858 г. вдругъ почему-то х р и с т і а н с к у ю. Словомъ, Хозары въ этомъ отношеніи не притѣсняютъ своихъ подданныхъ и предоставляютъ каждому исповѣдовать ту религію, какая ему нравится. Отсюда развалъ государства. Хозары даже предлагали религію Владимиру Красное Солнышко, но дѣло ихъ не удалось и мы видимъ, что раньше Росы платили дань Хозарамъ, а послѣ Хозары Росамъ и Хозарія постепенно стушовавается со страницъ исторіи.

Что-же касается Сармато-Аланъ, Росо-Росоланъ Росовъ, Русовъ, и общаго ихъ названія Славянъ, которое названіе впервые появляется въ лѣтописяхъ лишь послѣ первыхъ законоучетелей Кирилла и Меѳодія и принятія русскими христіанства то, внѣ всякихъ сомнѣній, народность эта представляетъ смѣшанныхъ Скиѳо-Сармато-Аланъ, извѣстныхъ въ лѣтописяхъ подъ общимъ именемъ С л а в я н ѣ. Сюда-же должны быть отнесены С к л а у н ы, В е н е д ы и другіе незначительныя племена, которыхъ тѣснили кочевники и увлекали съ собою на западъ Европы.

Всѣ народы, населяющіе Европу въ нынѣшнее время, проходили Кубань и Донъ, смѣшивались между собою и, повсякомъ случаѣ, не уходили обратно изъ Европы, а здѣсь-же, какъ въ мѣшкѣ, растворялись въ общей массѣ. Въ особенности разно-племененъ сосѣдній съ Дономъ Кавказъ, гдѣ насчитывается до 40 такихъ племенъ.

Съ именемъ С л а в я н ъ, говоритъ Иловайскій, въ исторіи произошла большая путаница. Эта путаница получилась отъ того, что нѣмецкая историографія, а вмѣстѣ съ нею и русская, исторію славянскихъ народовъ смѣшала съ исторіей самаго ихъ названія С л а в я н а м и. Сіе названіе, невѣрно производившееся славистами отъ слова с л а в а или с л о в о, и есть корень зла. Не подлежитъ сомнѣнію, что слово С л а в я н е новое, но само-то племя древнее и народы, называвшіеся этимъ именемъ, существовали гораздо раньше подъ другими наименованіями, вродѣ Сарматъ, Аланъ, Венедъ и друг. народовъ.

Словомъ, здѣсь произошла та же истерія, что и съ С к и е о - С а р м а т а м и.

Первыя достовѣрныя свѣдѣнія о Росахъ, Русахъ, Аланъ и Росоланъ мы имѣемъ у двухъ писателей I-го вѣка по Р. Хр., а именно у Грека Страбона и Римлянина Тацита. Страбонъ рассказываетъ о нихъ по поводу войны, которую велъ знаменитый Митродатъ VI Понтійскій со скиескимъ царемъ Скилуромъ; послѣдній призвалъ къ себѣ на помощь Росоланъ. Это первое извѣстіе о нашихъ прародителяхъ относится къ 94 году до Р. Хр., когда Алане начинаютъ пріобрѣтать воинственность и тѣмъ самымъ заставляютъ говорить о своемъ существованіи.

Росолане явились на помощь, но неудачно, т. к. были разбиты полководцемъ Митридата подъ Пантикапей, нынѣшней Керчью. Нестройныя толпы Росоланъ не устояли противъ хорошо обученнаго греческаго войска и должны были отступить. Но аланскія погребенія, которыя раскопаны Спицынымъ (см. Журналъ Мин. Нар. Просв. за 1909 г., кн. 1-ая), а также аланскіе города Ахасъ, Аскаль, Сурожъ и друг. говорятъ намъ, что Алане больше всѣхъ владѣли берегами Дона и Кубани. Часть ихъ долго обитала въ Крыму, отчего одно время и Азовское море называлось А л а н с к и м ъ, С у р о ж с к и м ъ и Р у с с к и м ъ. Вотъ въ это время, надо полагать, одновременно съ древнегреческимъ Танаисомъ и существовали первыя поселенія Аланъ въ районѣ Гниловской, Ростова, Акса, Старочеркаска, Раздоръ и другихъ мѣстъ Дона. Въ обрывахъ Темерника мы и теперь находимъ посуду самой примитивной работы безъ орнаментовъ или съ простой орнаментировкой. Нѣсколько глубже попадаются предметы греческой культуры и монеты I, II, III и IV вѣковъ послѣ Р. Хр., а еще глубже опять предметы первобытной культуры.

Все это даетъ основаніе предполагать, что первое поселеніе въ Ростовѣ было каменнаго вѣка (неолитъ) примѣрно за 3000—4000 лѣтъ до Р. Хр., затѣмъ Скиѣо-Сарматго-Аланское въ I-омъ тысячелѣтіи до Р. Хр., потомъ греческое I, II, III и IV вѣковъ послѣ Р. Хр. Затѣмъ сверхъ греческихъ предметовъ мы встрѣчаемъ предметы средне-вѣковыя, но Ахасъ-ли это или другой городъ—установить трудно.

Затѣмъ второй разъ говоритъ Тацитъ о вторженіи Росоланъ въ нижнюю Мезію (теперь Болгарію) т. е. въ предѣлы Римской Имперіи. Онъ описываетъ вооруженіе росоланской конницы: шлемъ, панцырь изъ воловьей кожи, лукъ и мечъ; знатные люди носили панцырь изъ желѣзныхъ бляхъ. Росолане вели кочевой образъ жизни и, по всѣмъ признакамъ, управлялись собственными князьями.

Наши предварительныя раскопки подтверждаютъ возможность находженія въ устьяхъ Темерника аланскаго Ахаса: подъ слоємъ греческой факторіи мы находили массу золы съ остатками позвонковъ рыбы и много черепковъ простой работы.

Въ нѣкоторыхъ мѣстахъ сверхъ греческихъ опять попадаетъ аланская утварь. И, замѣчательная вещь, факторіи Грековъ всегда устраивались по Дону въблизи родниковъ ключевой воды. Въ Недвиговкѣ и теперь масса родниковъ. Въ станицѣ Гниловской—Груневскій Источникъ, въ Ростовѣ—Богатый Источникъ, въ Александровкѣ на Кобяковскомъ городищѣ—Александровскіе ключи, которыми пользуется Новочеркасскъ и т. д. Вездѣ здѣсь найдены предметы греческой культуры. Очевидно, Греки 2000 лѣтъ тому назадъ придавали важное значеніе ключевой водѣ передъ мутною донскою, когда она становится нездоровой послучаю половодій, а мы, ростовцы, до сихъ поръ пьемъ еще донскую, въ видѣ мутноватой жижицы.

Объ Аланахъ мы находимъ подтвержденіе у Забѣлина и Пѣтухова, гдѣ Пѣтуховъ слово Алане заимствуетъ отъ притока Куры на Кавказѣ—Алазани. Отъ слова Алазанъ произошло Алане, т. е. обитатели кавказской низменности. По объясненію Пѣтухова („Тайны бытія русской земли съ библейскими вѣщаніями о Росахъ“, Одесса, 1883 г., стран. 30), Алане во время израильскихъ переселеній за 1800 лѣтъ до Р. Хр. составляли горную страну древней Мидіи, нынѣшнее Закавказья, куда пришли изъ Индостана южнымъ побережьемъ Каспійскаго моря. Во время же Александра Македонскаго, 336-323 г. до Р. Хр. Алане является жителями кавказскихъ рѣкъ, а въ II и III вѣкахъ до Р. Хр. перешли Кавказскій хребетъ и появились сперва на Кубани, а потомъ и на Дону, давъ Европѣ Кривичей, Вотичей, Древлянъ, Сѣверянъ и друг. прародителей Русскихъ.

Вслѣдъ за Аланами и Хозарами въ устьяхъ Дона появляются въ IX вѣкѣ Печенѣги, а въ XI

родственные имъ П о л о в ц ы, пока спустя два вѣка не вытѣснили ихъ Т а т а р ы.

Упомянутые кочевники окончательно оттѣснили Русскихъ отъ устьевъ Дона и Русскіе въ это время занимаютъ среднее и верхнее теченіе р. Днѣпра, Буга и Прута до самаго Дуная. Вотъ въ это самое время въ половецкомъ Адзакѣ, Асакѣ или Азовѣ учреждаются Генуэзско-Итальянская республика, которая ведетъ обширную торговлю въ Танѣ и уплачиваетъ дань Татарамъ. Татары нѣсколько разъ разрушали Тано-Азовъ и Каффу (Феодосію), но выгоды торговли вновь призывали сюда предприимчивыхъ мореплавателей.

Русскія лѣтописи полны сообщеній о столкновеніяхъ съ Печенѣгами и Половцами и за грабительскія ихъ наклонности называютъ погаными. Гонимая за Половцами, Татары напали на Русскихъ въ районѣ Калки, нынѣ Кальміусь, вблизи Маріуполя въ 1224 г. и наголову разбили послѣднихъ. Покоривъ Половцевъ, Татары, спустя 13 ть лѣтъ, снова въ 1237 году появились на Волгѣ. Разрушивъ болгарскіе города, и перешедши Волгу, Татары страшнымъ смерчемъ пронесли по Россіи, начиная съ Рязани и такъ далѣе черезъ Коломну, Москву, Суздаль, Ярославль, Вязьму, Козельскъ, Курскъ, Черниговъ, Кіевъ почти до Дуная.*

Послѣ нашествія Батыя Русское Государство погружается въ 250-лѣтій сонъ, подчиняясь всѣмъ прихотямъ завоевателей. Татары, какъ побѣдители, наложили на Русскихъ дань и часто грабили жителей, уводя въ плѣнъ непокорныхъ. Послѣ этого русскія семейства обѣднѣли и осиротѣли, а оставшіеся спасались бѣгствомъ въ лѣсахъ, составляя кадръ недовольныхъ бездомниковъ. Но что могла сдѣлать горсть недовольныхъ? Отпоры недовольныхъ еще бо-

*) Въ 1224 году Татары перешли Донъ зимою вблизи Ростова; отсюда и названія ростовскихъ урочищъ: р. Темерникъ, Темерницкое озеро, село Батыя-Батайскъ и т. д.

лѣе раздражали Татаръ и они въ такихъ случаяхъ проявляли еще больше насилій. Вотъ отсюда-то, отъ притѣсненій, и начинаетъ концентрироваться зерно русскаго казачества, по примѣру Царскихъ Скиювъ и Донскихъ Амазонокъ, которыхъ тѣснили новые пришельцы. Казаки сперва появились на Волгѣ, гдѣ Татары грабили Русскихъ, а потомъ на Днѣпрѣ и Дону. Отсюда и казачества — Волжское, Днѣпровское, Донское, а отъ Донского Кубанское, Терское, Астраханское, Уральское, Оренбургское и Сибирское.

Историографъ Карамзинъ въ своемъ интересномъ трудѣ — „Исторія Государства Россійскаго“ говоритъ, что казаки въ исторіи Россіи впервые упоминаются въ 1444 году и именно въ рязанскихъ лѣтописяхъ (мещерскіе казаки), а строитель крѣпости св. Дмитрія Ростовскаго, инженеръ-полковникъ Ригельманъ, первый изъ авторовъ о казакахъ, появленіе казаковъ относитъ къ 948 году, т. е. на 500 почти лѣтъ раньше. Послѣднее, кажется, болѣе справедливо, какъ и справедливо предположеніе о томъ, что основаніе Русскаго Государства впервые зародилось не въ Новгородѣ, а на югѣ Россіи и именно въ устьяхъ Дона или Днѣпра.*)

Такимъ образомъ, Россія, какъ пограничное съ Азіей государство, прежде всего приняла удары кочевниковъ, стремившихся изъ Азіи въ Европу. Россія есть первое государство, которое возстало за свою независимость и свергло татарское иго. Со временъ Дмитрія Донскаго (1363-1378) Россія мало-по-малу освобождается отъ азіатовъ и тѣснить ихъ на югѣ. Ослабѣвшіе Татары уже готовы были уйти изъ Европы, какъ вдругъ неожиданно получили новую поддержку въ лицѣ Турокъ, новой волны кочевниковъ Азіи.

Турки, занявъ Балканскій полуостровъ, черезъ развалины Римской Имперіи грозили христіанской Европѣ. Такъ какъ Турки сродственны Татарамъ, то первые сильно помогали послѣднимъ, но когда эти два потока сошлись вмѣстѣ, одинъ въ степяхъ Новороссіи, а другой на Балканскомъ полуостровѣ, одинаково враждебные христіанству, болѣе сильные изъ нихъ Турки поглотили Татаръ. Татары заняли Крымъ и въ теченіи послѣднихъ столѣтій играли роль мусульманскаго аванпоста. Вотъ противъ нихъ-то и выступила казачья община. Сперва

*) Во время основанія Русскаго Государства казаки назывались ворягами, новгородской вольницей, затѣмъ бродниками, бездомниками, наемниками и лишь при татарскомъ владычествѣ к а з а к а м и.

община дѣйствовала тайно и даже воровски, но потомъ, окрѣпнувъ, превратилась въ рыцарей за кровь христіанъ. Сюда принимали всѣхъ бездомниковъ сильныхъ, храбрыхъ, неженатыхъ и, главнымъ образомъ, недовольныхъ русскими распорядками. Жизнь русской женщины на Дону это какая-то особенность, которая едвали встрѣтятся не только въ Россіи, но и вообще въ Европѣ. Она тяжела, безпросвѣтна и горька. Мужъ-рыцарь, а жена—рабъ, невольникъ. То еще видимъ мы и теперь, въ нашихъ краяхъ, когда казакъ уходитъ на службу, оставляя хозяйство на жену.

Казачество на Руси безусловно имѣетъ отдаленное прошлое и оно еще не изучено. Донскіе казаки ждутъ своего историка, какъ днѣпровскіе дождались Эваринцаго или Кубанскіе Попко. Со временъ Скивовъ роль казаковъ играли Царскіе Скивы, у Сарматовъ-Донскія Амазонки, а у Аланъ Воряги и новгородская вольница, состоявшая изъ свободолюбивыхъ завоевателей. Далѣе бездомные рыцари называются бродниками, наемниками и наконецъ съ появленіемъ Татаръ-к а з а к а м и. Слова казакъ—татарское и означаетъ легкую передовую конницу, каковую роль выполняли К и р г и з ъ-К а й с а к и. Отсюда К а с а к и или К а з а к и. Киргизъ-Кайсаки у Татаръ это наемные грабители, которые неожиданно нападали на враговъ и опять скрывались, а за ними шла главная масса Татаръ съ обозами, кибитками, стадами и друг. имуществомъ кочевниковъ. Въ началѣ XVII столѣтія казачество на Дону пріобрѣтаетъ еще большій смыслъ, т. е. въ 1630 году Калмыки, новая волна кочевниковъ, перешли Волгу и появились на Дону, разоряя русскія поселенія. Но благодаря казачеству Калмыки большею массою повернули назадъ и лишь часть ихъ осталась въ астраханскихъ и ставропольскихъ степяхъ. Русское правительство, признавая за казаками живую и надежную пограничную изгородь, благодѣтельствовало ихъ и наградило казакъ землю, разрѣшивъ въ ихъ ряды принимать Татаръ, Калмыкъ и друг. наѣзтниковъ. И дѣйствительно, въ 1812 году мы въ средѣ Казаковъ видимъ и Татаръ, и Калмыкъ, дѣйствовавшихъ за одно противъ Наполеона.

Калмыки, такимъ образомъ, были послѣднею волною азіатскихъ переселенцевъ, остановленныхъ казачествомъ. Благодаря казачеству, Донъ зажилъ иною жизнью, водворивъ у себя прочную осѣдность съ занятіями рыболовства, коневодства и земледѣлія. Но вотъ на Донъ пришли новые завоеватели и на этотъ разъ невоинственные, а экономическіе: Греки, Армяне, Татары, Караимы, Грузины, Евреи, Поляки, Литовцы и т. д. Народы эти, потерявъ свою государ-

ственность, подъ охраной русскаго оружія нашли на Дону вторую родину, занявшись мирнымъ трудомъ. Казаки, какъ воины, и теперь еще косо смотрятъ на мирныхъ завоевателей, но что-же дѣлать: они безсильны; сила стала не въ войнѣ, а въ знаніи. Границы Россіи, благодаря казачеству, расширились, Донъ ушелъ въ средину Русскаго Государства. Казачество поэтому потеряло опорную точку и центръ его дѣятельности долженъ перемѣститься къ Кавказскимъ горамъ, къ Турціи, Персіи или Китаю. На берегахъ Дона, гдѣ 100 лѣтъ тому назадъ вольничаль казакъ, теперь водворилась промышленность, устроились фабрики, заводы. Съ приливомъ на Донъ иностранцевъ и новыхъ искателей счастья центральной Россіи, Ростовъ становится сосредоточіемъ торговли и промышленности, опередивъ столицу казачества—Новочеркасскъ. Такъ какъ торговля и промышленность не имѣетъ цѣлью изслѣдованія въ настоящемъ краткомъ очеркѣ, то мы и перейдемъ къ исторіи правопріемниковъ древнегреческаго Танаиса и среднековой Таны—Ростова и Нахичевана на Дону.

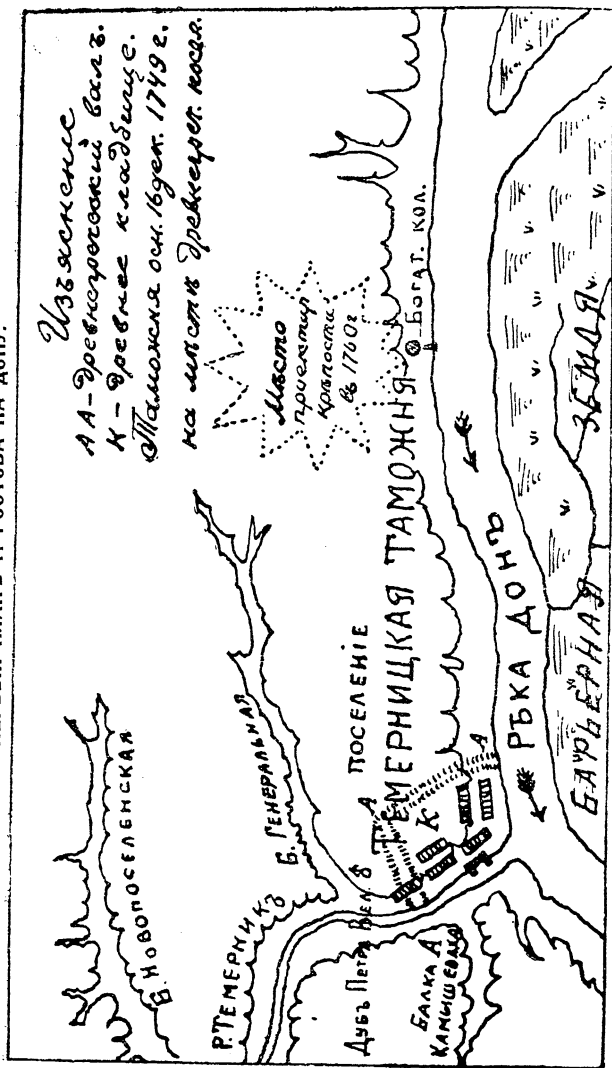
2. Историческій очеркъ г. Ростова на Дону.

Исторія Ростова тѣсно связана съ исторіей казачества на Дону и можетъ быть раздѣлена на три главныхъ періода: 1) Первый періодъ Ростова, подъ названіемъ Темерницкой Таможни, съ 1749 по 1761 г., 2) второй періодъ, подъ названіемъ крѣпости св. Дмитрія Ростовскаго, съ 1761 по 1797 г. и, наконецъ, 3), когда Ростовъ впервые пріобрѣтаетъ названіе уѣзднаго города въ крѣпости съ 1797 г. по настоящее время.

Первый періодъ Ростова 1749—1761 г.

Первый періодъ г. Ростова на Дону подъ названіемъ Темерницкой Таможни продолжался 12 лѣтъ

ПЕРВЫЙ ПЛАНЪ Г. РОСТОВА НА ДОНУ.



Реставрированный планъ Темерницкой Таможни 1751 года съ показаніемъ древнегrecкихъ валовъ и проектируемаго мѣста подѣ крѣпость св. Дмитрія Ростовскаго.

и меньше всего намъ извѣстенъ по официальнымъ документамъ, такъ какъ военный архивъ неизвѣстно куда исчезъ изъ крѣпости, а городской просто-на-просто былъ уничтоженъ въ 1883 году при городскомъ головѣ Н. И. Кузьминѣ. Ни въ мѣстныхъ архивахъ, ни въ Полн. Собр. Законовъ Рос. Импер. мы не нашли другого болѣе ранняго русскаго поселенія на мѣстѣ Ростова кромѣ Темерницкой Таможни, основанной въ 1749 г. Такимъ образомъ Темерницкая Таможня есть первое поселеніе на территоріи Ростова, если не считать зимовниковъ донскаго атамана Ефремова и генерала Краснощекова, устроенныхъ на пограничной землѣ между Черкаскомъ и турецкимъ Азовомъ (Акты генерала Лишина, т. III, стр. 54).

По нашему мнѣнію, до 1749 года на территоріи Ростова не было постояннаго поселенія, хотя хаты рыболововъ и охотниковъ могли существовать. Но какія хаты? Лачуги изъ камыша, землянки или временные балаганы—вотъ и все. Къ тому-же землянки эти сегодня принадлежатъ Туркамъ, а завтра казакамъ. Турки дѣлали ихъ, а казаки жгли или наоборотъ. Такъ продолжалось вплоть до 1749 года, когда русское правительство рѣшаетъ перенести изъ Черкаска мѣстную таможню въ устья Темерника. Русскія землянки въ особенности появляются на Темерникѣ послѣ Прутскаго договора въ 1711 году, когда Петръ Великій послѣ неудачнаго похода въ Молдавію рѣшаетъ возвратить Туркамъ Азовъ и Таганрогъ. Населеніе этихъ городовъ отправлено было частью въ Бахмутъ, а частью въ казачій Черкасскъ. Самъ-же Петръ Великій приказалъ устроить пограничное укрѣпленіе въ 4 верстахъ ниже Черкаска, въ Монастырскомъ урочищѣ, но Турки воспротивились, ссылаясь на договоръ 1711 г. Земля между Черкаскомъ и Азовомъ объявлена пограничной и называлась по документамъ „Барьерной“, представляя полосу на одинъ день верховой ѣзды; другихъ границъ не существовало. Послѣ этого Петръ Великій Мона-

стырскій ретраншаментъ перенесъ нѣсколько выше Черкаска къ Васильевскимъ буграмъ, а въ 1730 году Анна Іоанновна перестроила его въ крѣпость, которая впослѣдствіи и назвала крѣпостью св. Анны. Остатки крѣпости и теперь еще сохранились на востокъ отъ Черкаска, свидѣтельствуя о боевомъ прошломъ прародительницы Ростова. Семейства солдатъ крѣпости св. Анны и послужили первоначальнымъ зерномъ, изъ котораго выросъ Ростовъ.

Казакамъ это не нравилось, и они незамедлили пожаловаться въ Петербургъ. Вотъ тогда-то въ высшихъ сферахъ и рѣшено было Черкасскую Таможню перенести въ устье Темерника, на 30 верстъ ниже Черкаска. Упомянутая мѣстность фактически не принадлежала Русскимъ, хотя казаки для промысловъ и продолжали спускаться внизъ по Дону до Азова и даже въ Азовское море. Такъ какъ казачество постоянно готово было начать войну съ Турками, то русское правительство и рѣшило воспользоваться упомянутымъ обстоятельствомъ, укрѣпляясь все ближе и ближе къ завѣтнымъ устьямъ Дона, каковыя необходимы были Россіи для заграничныхъ сношеній. Это было второе окно въ Европу. Свѣдѣнія о первыхъ поселенцахъ Темерницкой Таможни очень сбивчивы и расходятся, а потому мы беремъ среднее. По нашему, число жителей было таково:

Въ 1749 году числилось 168 человекъ.

„ 1754	„	„	297	„
„ 1759	„	„	432	„
„ 1761	„	„	629	„

Другими словами, число жителей Темерницкой Таможни за 12-ти лѣтній періодъ ни въ какомъ случаѣ не превышало 1000 человекъ. Когда-же послѣдовало распоряженіе о переводѣ таможни, то неказачья волна хлынула къ Темернику неудержимою волною и начали строить себѣ хаты и казенные пакгаузы.*)

*) Генералу Тараканову, начальнику крѣпости св. Анны, въ 1731 г. предложено было сформировать 20 слободскихъ полуказачьихъ полковъ, а потомъ и разрѣшено селится кругомъ крѣпости; отсюда **казаки-долеманы** или **долеманы**.

На мѣстѣ аланскаго Ахаса мы, такимъ образомъ, опять видимъ русское поселеніе. Размѣры поселенія было невелико и занимало 5—6 кварталовъ по лѣвой сторонѣ Темерника между Дономъ и балкой Генеральной (теперь центръ города).

На представленномъ ниже планѣ мы видимъ, что первое поселеніе возникло на древнегреческихъ валахъ въ устьяхъ Темерника, а нѣсколько восточнѣе отъ него проектировалось укрѣпленіе. Такимъ образомъ, первоначально были переведены семейства солдатъ крѣпости св. Анны въ 1749 году, а потомъ для защиты Д о л о м а н о в с к і е к а з а к и (своего рода гетманскіе или городовые казаки), наконецъ и въ 1761 году гарнизонъ крѣпости св. Анны.

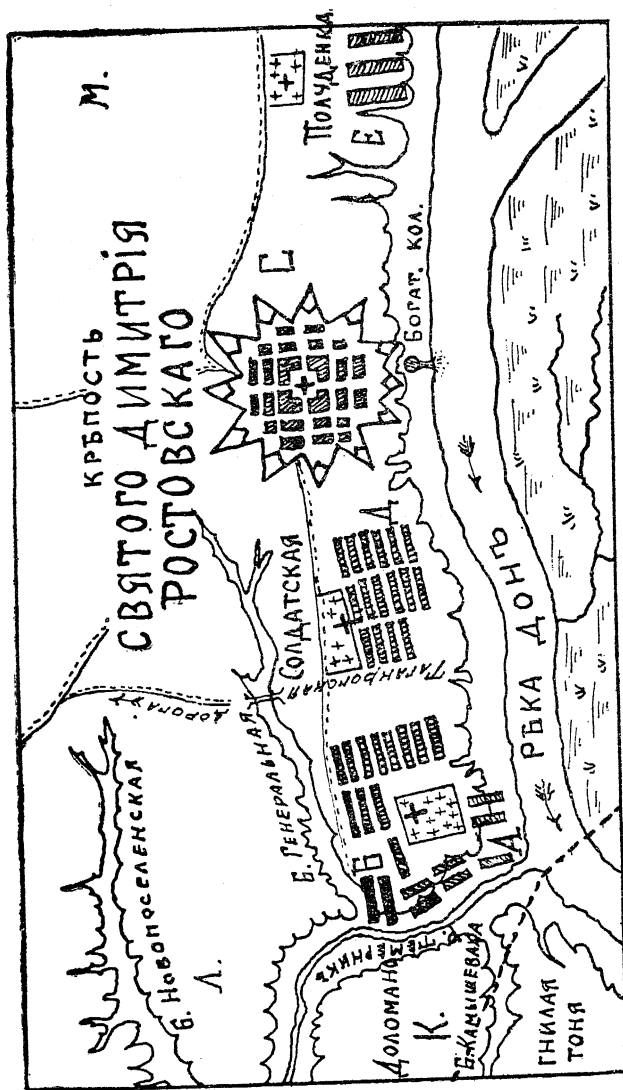
Кто были первые начальники Темерницкой Таможни—намъ положительно неизвѣстно. Извѣстно только, что таможня подчинялась крѣпостному начальству крѣпости св. Анны, вблизи Черкаска и что 15-го января 1750 г. комендатъ крѣпости фонъ—Ведель рапортомъ доносилъ Государственной Коммерцъ-Коллегіи о необходимости устройства пакгаузовъ для склада товаровъ и распланировки мѣста кварталовъ таможни. Далѣе извѣстно, что Государственная Коммерцъ-Коллегія прислала 25 іюня 1759 г. браковщику Павлову особую инструкцію на браковку ладона, а также и то, что первымъ прародителемъ ростовской торговли былъ черкасскій купецкій человѣкъ, житель центральныхъ губерній, Е р е м ѣ й П и р о ж н и к о в ѣ, который пришелъ на Донъ батракомъ, поступилъ къ казаку-рыболову работникомъ, а потомъ и самъ занялся торговлей, заведя сношенія съ Азовомъ, Константинополемъ и даже съ Аеинами. Все это подробно описывается въ книгѣ академика Чулкова „Историческое описаніе Россійской коммерціи“, 1781 г. С.-П.-Б.

Второй періодъ Ростова 1761—1797 г.

Второй періодъ г. Ростова н-Д. подъ названіемъ крѣпости св. Дмитрія Ростовскаго продолжался 36-тъ лѣтъ. Съ устройствомъ поселенія Темерницкая Таможня заполняется семействами казаковъ-доломановъ, приглашенныхъ изъ Черкаска защищать таможду. Съ того времени имя Темерницкой Таможни исчезаетъ изъ официальныхъ бумагъ и замѣняется крѣпостью, названную такъ по случаю открытія въ 1752 году мощей св. Дмитрія митрополита Ростовскаго (1651—1709.) Св. Дмитрій, въ мірѣ малороссійскій казакъ Дмитрій Саввичъ Туптало, былъ пламенный ревнитель просвѣщенія и много написалъ сочиненій на это тему. Его перу принадлежатъ житія святыхъ подъ названіемъ Чети-Минеи, много проповѣдей противъ раскола и нѣсколько духовныхъ драмъ.

Не подлежитъ сомнѣнію, что вмѣстѣ съ гарнизономъ солдатъ изъ крѣпости св. Анны, которая часто затоплялась, въ Темерницкую Таможню перешли и семейства полковъ, уже занимавшіеся торговлей въ окрестностяхъ Черкаска. Казаки вообще плохіе коммерсанты, а это было на руку новымъ пришельцамъ и они скоро богатѣли. Вотъ эти-то семейства крѣпостныхъ солдатъ и образовали форштадты вокругъ крѣпости сперва Долмановскій или Казачій въ 1750 году, потомъ Полуденный въ 1763 году и наконецъ, Солдатскій или Купеческій въ 1765 году

Устроивъ крѣпость, правительство вмѣсто коммерческихъ цѣлей, задается военными и, очевидно, всѣми мѣрами стремиться завладѣть устьями Дона. Число жителей, не считая военныхъ, замѣтно прогрессируетъ. Такъ, напримѣръ, академикъ Гильденштедтъ, посѣтившій крѣпость въ 1773 г., насчиталъ здѣсь слѣдующее количество жителей:



Планъ крѣпости св. Дмитрія Ростовскаго въ 1767 году по даннымъ генерала Медера, съ показаніемъ Доломановскаго форштадта на мѣстѣ Темерницкой Таможни и двухъ форштадтовъ новыхъ—Полуденнаго и Солдатскаго.

Въ 1761 году	—	—	—	629	человѣкъ.
„ 1770	„	—	—	841	„
„ 1780	„	—	—	1.174	„
„ 1790	„	—	—	1.571	„
„ 1797	„	—	—	1.788	„

не считая военныхъ, которыхъ было 4 баталліона по 800 чел.-3.200 чел., плѣнныхъ Турокъ-800 ч. и форштатскихъ жителей до 1.000 чел. Всего, слѣдовательно, до 5.000 чел. Всѣ эти цифры относятся къ 1773 году, а въ 1779 году, по волѣ Екатерины Великой, восточный форштадтъ, подъ названіемъ Полуденнаго, занимается Армянами, которыхъ изъ Крыма сразу прибыло свыше 3.000 чел. Полуденныхъ жителей послѣ этого пришлось переселять въ Солдатскій форштадтъ, который переименовывается въ Купеческій. Армяне, какъ народъ мирный и трудолюбивый, вскорѣ расширили торговлю крѣпости до небывалыхъ размѣровъ и вмѣсто 12.000 десятинъ, отведенныхъ Екатериной II (см. 1-ое Полн. Собр. Зак. Росс. Имп., т. XX, ст. 14.942 отъ 14 ноября 1779 г.), завладѣли 20.009 дес. по актамъ Екатеринославской губернской межевой конторы. Какъ это произошло—остается не выясненнымъ, но старые планы г. Ростова указываютъ, что первоначально подъ крѣпостью было 24.000 дес. казачьей земли, потомъ отмежевали Армянамъ 12.000 и 12.000 должно остаться крѣпости, но на самомъ дѣлѣ вышло такъ, что въ послѣднее время

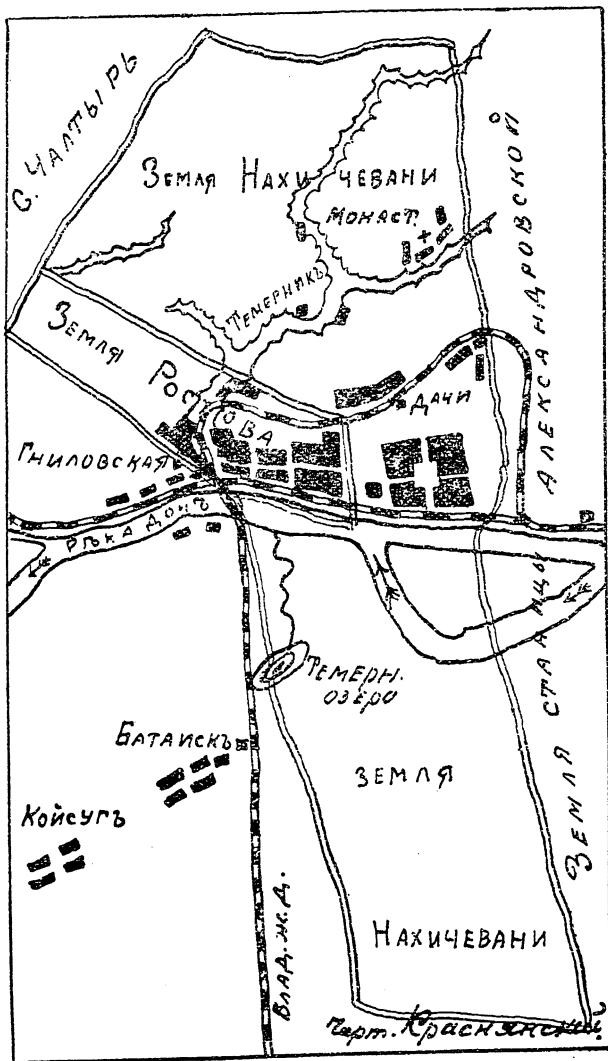
Ростовъ имѣеть 3.923 дес. 716 кв. с., а

Нахичеванъ „ 20.009 „ 578 кв. с.

Итого . . 23.932 дес. 1294 кв. с.

Смежныя земли гг. Ростова и Нахичевана послѣ 26 ноября 1886 года распредѣлись такимъ образомъ не по Высочайшему Указу 1779 г., а по дантымъ Екатеринославскаго губернскаго правленія 1886 г.

Схематический планъ земель гг. Ростова и Нахичевана н-Д.



Границы земель здѣсь обведены двойными линиями. Впрочемъ, мѣстный историкъ Кузнецовъ рассказываетъ о какомъ-то мостѣ и погибшей скотинѣ, но это не установлено, хотя даетъ поводъ предполагать что задонская сторона, въ количествѣ 9.000 дес., когда-то принадлежала ростовцамъ.

Крѣпость св. Дмитрія Ростовскаго въ то время имѣла вышеописанное расположеніе.

Что здѣсь интересно, такъ это то, что Темерникъ, хотя и узокъ, но глубокъ, т. к. прамы (военныя суда) свободно могли плавать по немъ съ осадкой въ 1 саж. Упомянутый планъ хранится въ Новочеркасскѣ и доказываетъ, что расхищеніе ростовской земли началось именно при крѣпостномъ начальствѣ, когда Армянамъ была отведена громаднѣйшая часть ростовской территоріи, а потомъ участками по р. Темернику (до 30 дес.) офицерамъ крѣпости: Чуфпаровскому, Гурьеву, Бендерскому, Нестерову, Пелюнкину и др.

Такъ продолжалось вплоть до 1797 года, когда въ крѣпости св. Дмитрія Ростовскаго образовался „Ростовскій уѣздъ“, но Ростовъ къ тому времени располагалъ уже жалкими остатками земли: большая часть крѣпостной земли отдана была офицерамъ крѣпости и главнымъ образомъ Армянамъ въ 1779 г.

Третій періодъ Ростова 1797—1911 г.

Третій періодъ г. Ростова на Дону самый цвѣтушій и продолжается 114 лѣтъ. Онъ замѣчательнѣе тѣмъ, что младенчество города подъ названіемъ Терницкой Таможни и отрочество подъ названіемъ крѣпости св. Дмитрія Ростовскаго смѣняются возведеніемъ его въ степень уѣзднаго города. Въ этомъ періодѣ происходятъ слѣдующія событія:

1. Крѣпость названа городомъ въ . . . 1797 г.
 2. Городу обмежевана земля въ . . . 1798 г.
 3. Межа утверждена въ . . . 1799 г.
 4. Открыто первое мужское училище въ 1810 г.
 5. Городъ получаетъ планъ и гербъ гор. въ 1811 г.
 6. Слободка Долмановка окончательно сливается съ городомъ въ . . . 1824 г.
 7. Азовское море объявлено свободнымъ для практическаго плаванія въ . . . 1833 г.
 8. Упраздненіе крѣпости и переводъ крѣпостного гарнизона въ Анапу въ . . 1835 г.
 9. Открытіе 1-ой женской школы въ . . 1844 г.
 10. Вступленіе въ должность городского головы А. М. Байкова въ . . . 1862 г.
 11. Введеніе въ Ростовѣ городов. полож. 1871 г.
- Въ послѣднее время, съ введеніемъ новаго городского положенія, у кормила городского общественнаго управленія стояли:

Городскіе головы г. Ростова н-Д.

Максимовъ П. Р.	съ 1871	по 1873 г.
Баташевъ А. М.	„ 1873	„ 1874 г.
Кривошеинъ А. К.	„ 1874	„ 1878 г.
Кузьминъ Н. И.	„ 1878	„ 1884 г.
Байковъ А. М. (избраніе 2-ое) . . .	„ 1884	„ 1889 г.
Леванидовъ И. С.	„ 1889	„ 1892 г.
Хмѣльницкій Е. Н.	„ 1892	„ 1901 г.
Котляровъ В. М.	„ 1901	„ 1902 г.
Горбачевъ П. Ф.	„ 1902	„ 1905 г.
Хмѣльницкій Е. Н.	„ 1905	„ 1911 г.
Кирияновъ М. И. вступилъ въ должность городского головы 23 Іюня 1911 года и руководить городскимъ хозяйствомъ по настоящее время.		

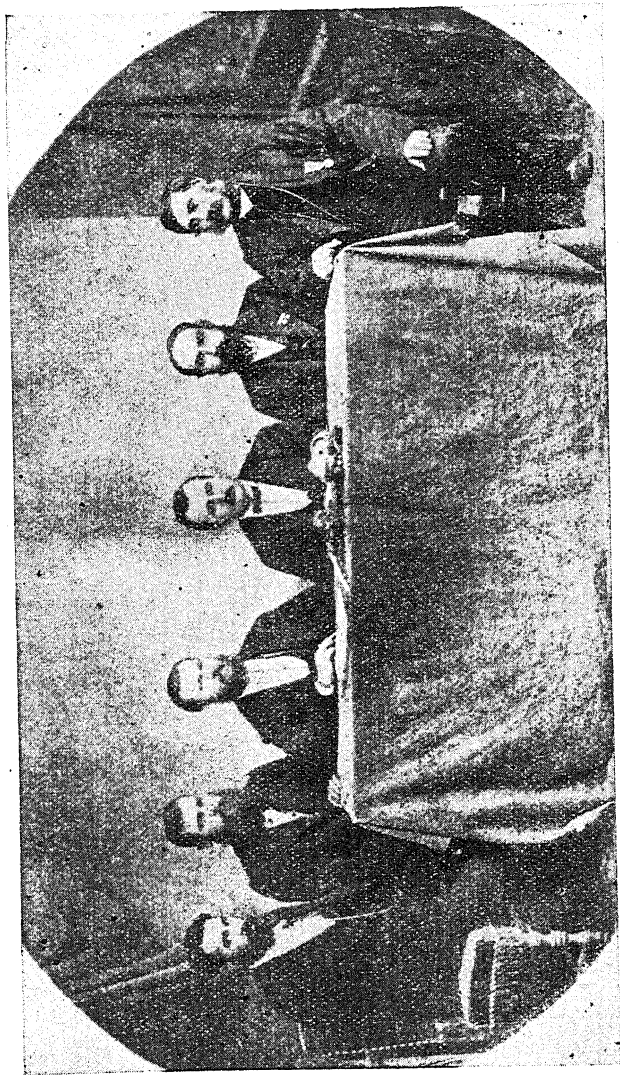
Со вступленіемъ А. М. Байкова начинается быстрое развитіе промышленности и торговли; проводится рядъ желѣзныхъ дорогъ, открываются экспортныя конторы и рядъ фабричныхъ предпріятій.

Насколько городъ развивался, доказываетъ слѣдующая таблица населенія Ростова:

Жителей числилось въ уѣздномъ городѣ:

Въ 1797 году	1.788	человѣкъ.
„ 1810 „	2.831	„
„ 1823 „	6.594	„
„ 1833 „	8.138	„
„ 1841 „	9 050	„
„ 1850 „	10.960	„
„ 1856 „	13.291	„
„ 1860 „	17.574	„
„ 1866 „	39.992	„
„ 1873 „	47.033	„
„ 1884 „	79.423	„
„ 1890 „	90.577	„
„ 1897 „	119.071	„
„ 1900 „	122.938	„
„ 1905 „	133.112	„
„ 1909 „	170.902	„
„ 1910 „	189.874	„

Другими словами, за 114 лѣтъ народонаселеніе увеличилось почти въ 100 разъ. Это-ли не быстрое развитіе города? Отсюда вполне справедливо названіе Ростова южно-русскимъ Чикаго. А. М. Байковъ оправдалъ довѣріе избирателей и его управленіе оставило неизгладимый слѣдъ въ исторіи города. Разносторонне-образованный, съ широкой инціативой дѣятельности А. М. Байковъ представляетъ свѣтлую личность въ исторіи Ростова. При немъ возникли слѣдующія учрежденія: контора Государственнаго банка, биржа, общественный банкъ, общество взаимнаго кредита, гирловой комитетъ, положено основаніе Александровскому благотворительному обществу, построена Петропавловская богадѣльня, преобразована больница, устроенъ первый театръ, усилено мощеніе города, открытъ водопроводъ, канализація, открыта газета, благоустроенъ городской садъ и, наконецъ, разбита площадь города по новому проекту. Кипучая

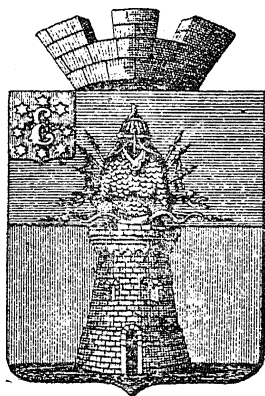


Шестигласная дума въ 1863 г. во главѣ съ городскимъ головою А. М. Байковымъ.

дѣятельность А. М. Байкова коснулась всѣхъ сторонъ городского хозяйства и эта дѣятельность послѣ его смерти (1889 г.) служить программой для будущихъ дѣятелей Ростова. Заслуги Байкова еще больш-



Гербъ А, Высочайше утвержденный въ 1811 г. для г. Ростова Дона, какъ для уѣзднаго города.



Гербъ В, искаженный исторіографомъ А. А. Скальковскимъ въ 1847 г., который текстъ привелъ правильно, а рисунокъ исказилъ.



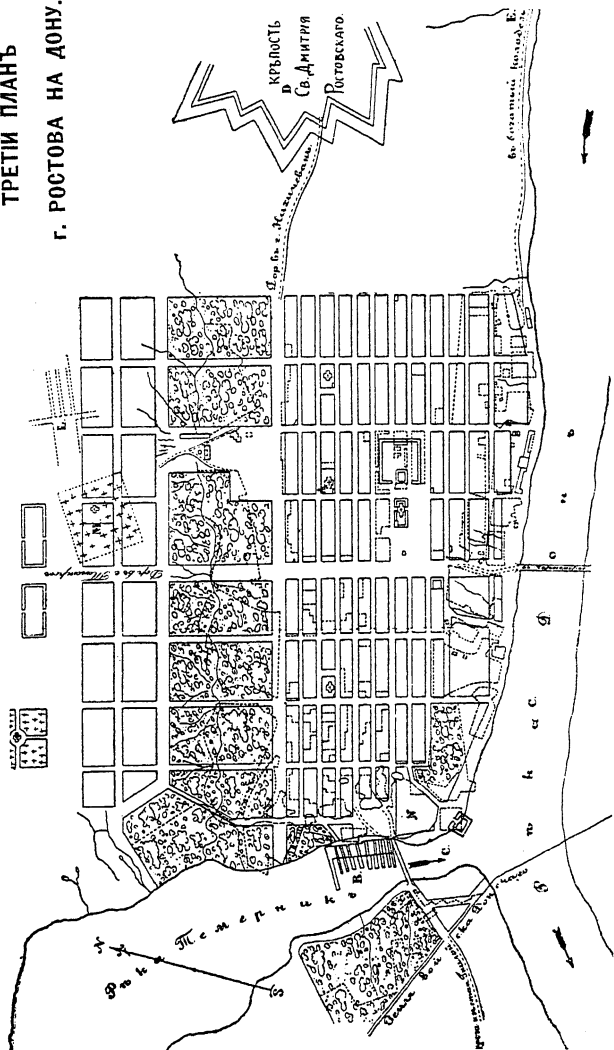
Гербъ Д, искаженный городскимъ головою А. М. Байковымъ въ 1864 г. Этотъ гербъ чаще всего встрѣчается на знаменахъ, бланкахъ и печатяхъ города.



Гербъ послѣдній и правильный, присвоенный Ростову съ 1904 г. по случаю дарованія ему правъ градоначальства, какъ губернскаго города.

ТРЕТИЙ ПЛАНЪ

Г. РОСТОВА НА ДОНУ.



Высочайше утвержденный планъ города, предназначенный къ заселенію въ 1811 году. Генеральная балка разобита на кварталы подъ разведение тутовыхъ деревьевъ вплоть до Скобелевской улицы и Большого проспекта. Въ этомъ году Ростовъ получилъ и гербъ города.

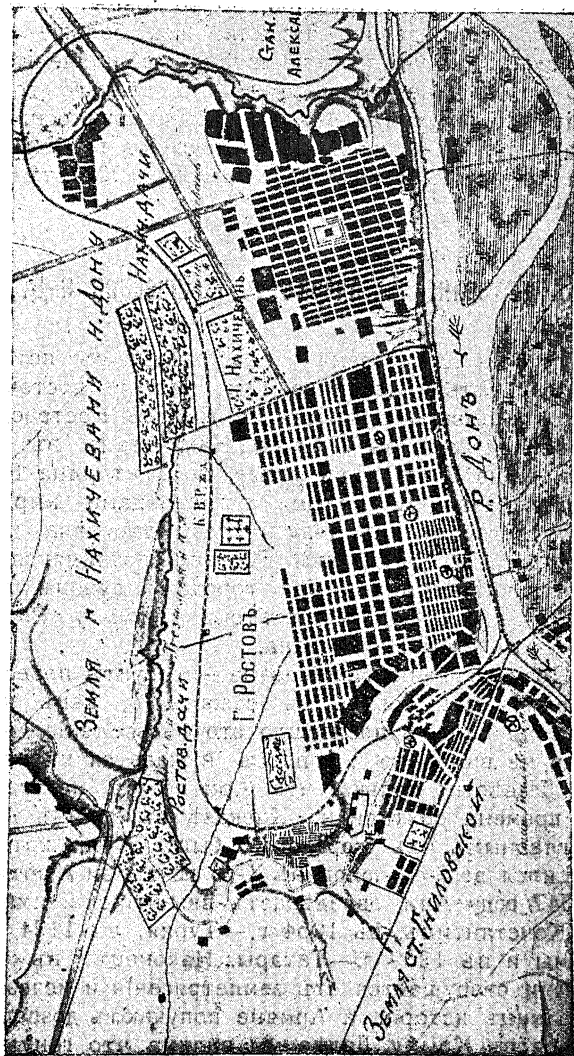
шую приобрѣтають цѣнность, если мы представимъ ту обстановку, въ которой приходилось ему работать. Не смотря на его энергію, его талантъ, все же нашлись противники, которые добились того, что одно время А. М. Байковъ былъ остраненъ отъ должности городского головы, былъ судимъ и оправданъ. Съ вступленіемъ на должность городского головы А. М. Байкова, Ростовъ представлялъ грязненькій городишко, безъ мостовыхъ, безъ фонарей и въ большинствѣ съ камышевыми крышами. Но вотъ вступаетъ А. М. Байковъ 1862—1868 и затѣмъ съ 1884—1889 гг. и картина мѣняется... Ростовъ преобразуется, о немъ стали говорить. Къ тому-же, Ростову сильно помогла реформа городского положенія 1870 года, введенная здѣсь въ 1871 г. Первый Высочайше утвержденный планъ на разбивку кварталовъ выданъ въ 1811 года одновременно съ гербомъ города. Гербъ почему-то перепутали и въ теченіе 100 лѣтъ съ 1811 по 1911 годъ на официальныхъ бумагахъ рисовали неправильно. Только въ настоящемъ году выяснило это Ростовское н-Д. Общество Исторіи, Древностей и Природы при городскомъ музеѣ. Подробности см. № 2781 газ. „Южный Телеграфъ“ отъ 26 Октября 1910 г.

На Высочайше утвержденномъ планѣ города 1811 г. площадь заселенія показана Сѣнною улицею и Большимъ проспектомъ, только. Остальная площадь еще не заселена. Планъ этотъ срисованъ съ книги Полн. Собр. Зак. Росс. Имп. въ Одессѣ.

Наконецъ для полной картины Ростова мы приводимъ современный планъ г. Ростова, по счету четвертый, гдѣ читатель можетъ увидѣть обводную кругомъ Ростова желѣзнодорожную вѣтку, схему Ростова и Нахичевана и вообще окрестности двухъ смежныхъ городовъ.

Такимъ образомъ, бѣгло пробѣгая прошлую жизнь г. Ростова на Дону, мы должны сказать, что Ростову не сто лѣтъ, какъ нѣкоторые считали, а 162 года. Жить 162 года—срокъ немалый и пора уже

ЧЕТВЕРТЫЙ ПЛАНЪ Г. РОСТОВА НА ДОНУ.



Планъ г. Ростова въ 1909 г., т. е. на 160 году жизни перваго поселенія, съ показаніемъ соседняго Нахичевана и окрестн. этихъ гор.

начать изучать свое прошлое, но ростовцы, къ сожалѣнію, въ этомъ далеко отстали: ихъ больше всего интересуеть торговля, промышленность и еще что-либо, но ни какъ не прошлое своего роднаго города! Отсюда такая путаница въ выясненіи даты основанія города и обидная исторія съ городскимъ гербомъ, который точно выясненъ лишь черезъ 100 лѣтъ послѣ пожалованія.

3. Историческій очеркъ г. Нахичевана н-Д.

Исторія Нахичевана тѣсно связана съ исторіей Ростова и есть ничто иное, какъ исторія восточнаго форштадта бывшей крѣпости св. Дмитрія Ростовскаго. Ростовъ основанъ въ 1749, а Нахичеванъ въ 1779 году т. е. на 30-ть лѣтъ позже, но Екатерина Великая, признавая за новыми пришельцами мирныхъ культуртрегеровъ, Армянамъ сразу даровала права самоуправленія, тогда какъ Ростовъ подчинялся коменданту крѣпости и права города получилъ лишь въ 1797 году. Отсюда недостатокъ земли у Ростова и избытокъ ея у Нахичевана.

Происхожденіе Нахичевана—продуктъ переселенія Армянъ изъ Крыма. Къ сожалѣнію, какъ и по какимъ причинамъ произошло это переселеніе, научно еще не выяснено и вопросъ нуждается къ разработкѣ. Извѣстно только, что Армяне съ незапамятныхъ временъ обитали на Кавказѣ въ долину Аракса и главнымъ ихъ городомъ былъ Ани, который возвысился во 2-ой половинѣ X-го вѣка при Ашотѣ III. Въ 1047 году Ани овладѣваетъ византійскій императоръ Константинъ, въ 1064 г.—Турки, въ 1124 г.—Грузины и въ 1239 г.—Татары. Наконецъ, въ 1319 году Ани разрушается отъ землетрясенія и исчезаетъ со страницъ исторіи, а Армяне получаютъ дозволеніе селиться въ Крыму. Далѣе мы видимъ, что генуэзскіе консула дозволяютъ Армянамъ селиться въ Каффѣ

(Феодосія), а отсюда они переселились въ Каменецъ—Подольскъ, Львовъ, Григоріополь, Мариуполь, Нахичевань и Астрахань. Мариуполь и Нахичевань н-Д. одновременно заселены Греко-Армянами въ 1779 году. Скальковскій, извѣстный исторіографъ, говоритъ, что митрополитъ Каффскій и Готскій Игнатій еще въ 1777 г. поднесъ Суворову адресъ многихъ крымскихъ христіанъ, которые желали бы получить подданство Россіи. Просьба ихъ была уважена и Екатерина Великая одинаково беспокоилась о Грекахъ и Армянахъ, надѣляя ихъ землею щедро въ нынѣшней Новороссіи. Въ одномъ Ростовскомъ округѣ Армянамъ отведено было до 87.000 дес. Прибывъ на Донъ, Армяне на Полуденкѣ построили Нахичевань подъ защитой крѣпости, а въ сосѣднихъ мѣстахъ образовали колоніи: Чалтырь, Султанъ-Салы, Салла и Нецвѣтай. Всѣхъ Армянъ въ Крыму Скальковскій считалъ до 20.000 душъ; изъ нихъ 5.000 остались въ Крыму, а 15.000 переселилось на югъ и въ томъ числѣ до 3.000 человѣкъ въ Полуденку, впоследствии переименованную въ Нахичевань.

При поселеніи на новыхъ мѣстахъ Армяне выразили желаніе, чтобы на мѣстѣ новаго жительства не только было число ихъ поселеній, какъ въ Крыму, но даже тѣ-же и названія. Кромѣ того русское правительство предоставило имъ многія удобства и привилегіи, избавляя отъ разнаго рода повинностей. Впрочемъ, невозможность удовлетворить всѣ эти желанія одно время вызвало даже недоразумѣніе между паствою и архипастыремъ. Стараясь по возможности умиротворить Армянъ, Аргутинскій—Долгоруковъ основалъ монастырь св. Креста по образцу крымскаго, устроилъ армянскій садъ и выхлопоталъ много земли, на которую Армяне имѣютъ полное право.

Число жителей Нахичевана росло въ слѣдующей прогрессіи:

Въ 1779 году числилось	3.000	челов.
„ 1797 „ „ „	5.211	„

Въ 1858	году	числилось	13.178	челов.
"	1881	"	"	19.672
"	1897	"	"	28.424
"	1904	"	"	32.709
"	1910	"	"	44.739

Самымъ энергичнымъ и дѣятельнымъ городскимъ головою былъ А. Халибовъ въ 40-ыхъ годахъ и нынѣшній городской голова М. И. Балабановъ. Послѣдній въ Нахичеванѣ играетъ ту-же роль, какую игралъ когда-то Байковъ въ Ростовѣ.

Въ общемъ Нахичеванъ небольшой городокъ, чистенькій и благоустроенный. Дѣло народнаго образованія здѣсь поставлено хорошо, растительности много и въ общемъ производитъ пріятное впечатлѣніе. Въ послѣднее время на прежнихъ казачьихъ земляхъ между Ростовомъ и Нахичеваномъ предполагается университетъ, о чѣмъ и возбуждено соответствующее ходатайство. Ни Ростовъ, ни Нахичеванъ за коммерціей, въ роли посредника между Дономъ и заграничнымъ рынкомъ, такъ и не праздновали свою 100 лѣтнюю годовщину, хотя Нахичевану исполнилось 132, а Ростову 162 года. Это лишній разъ доказываетъ, что города, созданные торговлей и промышленностью, живутъ по коммерчески и иная жизнь здѣсь возможна лишь съ открытіемъ высшаго учебнаго заведенія.

Хранитель Ростовскаго н-Д.

Городского Музея М. Б. Краснянскій.

Ростовъ на Дону,
27 мая 1911 г.