

34. 102. 1. Ha

Г. Я. СѢДОВЪ.

ПУТЕШЕСТВІЯ  
ВЪ КОЛЫМУ и на НОВУЮ ЗЕМЛЮ

ВЪ 1909—10 ГГ.

---



— — — — —  
ПЕТРОГРАДЪ.

Типографія Морского Министерства, въ Главномъ Адмиралтействѣ.  
1917.



17-8  
42





Г. Я. СѢДОВЪ.

ПУТЕШЕСТВІЯ  
ВЪ КОЛЫМУ и на НОВУЮ ЗЕМЛЮ  
ВЪ 1909—10 г.г.



ПЕТРОГРАДЪ.

Типографія Морского Министерства, въ Главномъ Адмиралтействѣ  
1917.

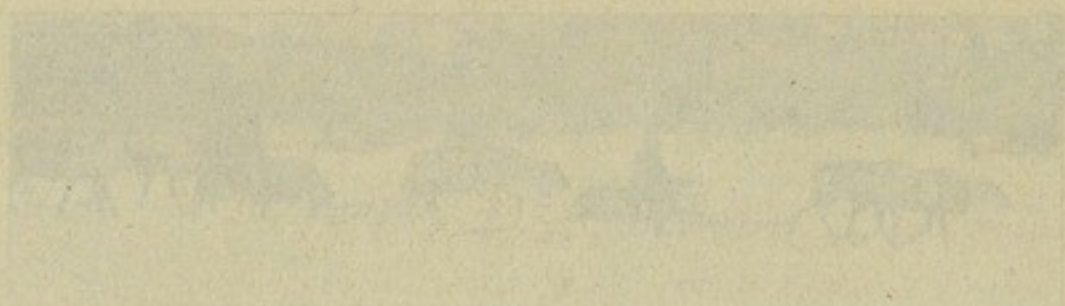
Л. В. СЕДОВЪ.

ПАТЕНТЪ И

ВЪ КОСМЪ И НА НОВАЮ ЗЕМЛЮ

1903-10 г.

Печатано по распоряженію Главнаго Гидрографическаго Управленія.



(Отдѣльный оттискъ изъ Записокъ по Гидрографіи; т. ХІІ, вып. 2).



## Путешествіе въ Колыму въ 1909 г. <sup>1)</sup>

### Введеніе.

Еще въ царствованіе Петра Великаго возникла мысль объ изслѣдованіи морскихъ береговъ Сибири. Насколько близко Петръ принималъ это дѣло къ сердцу, можно видѣть изъ слѣдующей его собственноручно-написанной инструкціи начальнику предполагаемой экспедиціи:

1) *«Надлежитъ на Камчаткѣ или въ другомъ тамъ мѣстѣ построить одинъ или два бота съ палубами».*

2) *«На оныхъ ботахъ возмъ земли, которая идетъ на Нордъ и почаянію (понеже оной конца не знаютъ) кажется, что та земля часть Америки».*

3) *«И для того искать идъ оная сошлась съ Америкою, и чтобъ дохатъ до какого города Европейскихъ владній, или ежели увидятъ какой корабль европейскій, тровьдатъ отъ него какъ оный кустъ называется, и взять на письмъ и самимъ побывать на берегу и взять подлинную вѣдомость и, поставя на карту, и приѣзжатъ сюды».*

По поводу же укомплектованія экспедиціи личнымъ составомъ, находимъ слѣдующее энергичное повелѣніе Петра Великаго Адмиралтействъ-коллегіи:

*«Ежели такихъ штурмановъ во флотъ не сыщется, то немедленно писать въ Голландію чтобы 2 человека, знающихъ море къ сѣверу до Японіи и чтобы оные присланы были черезъ Адмиралтейскую почту».*

---

<sup>1)</sup> Въ 1909 г. Главнымъ Гидрографическимъ Управленіемъ была снаряжена гидрографическая экспедиція для изслѣдованія устья р. Колымы въ связи съ предполагавшимися рейсами судовъ Добровольнаго флота въ Нижне-Колымскъ изъ Владивостока. Экспедиція эта была поручена извѣстному полярному путешественнику Г. Я. Сѣдову. Уже послѣ его смерти въ далекомъ Сѣверномъ морѣ, жена покойнаго доставила въ Главное Гидрографическое Управленіе рукопись, заключающую въ себѣ описаніе экспедиціи въ устье Колымы, которое мы и помѣщаемъ съ особымъ удовольствіемъ на страницахъ нашего журнала. Редакція.



Однако морская экспедиція для обслѣдованія вопроса о раздѣлѣ Азіи съ Америкой совершается подъ начальствомъ капитана Беринга лишь въ 1725 г. въ царствованіе Екатерины Первой, вскорѣ послѣ смерти Петра Великаго.

Въ царствованіе же Анны Іоанновны въ 1733 г. Берингъ совершаетъ второе путешествіе на Камчатку и далѣе на сѣверъ до Ледовитаго океана и открываетъ проливъ, нынѣ Беринговъ.

Съ другой стороны есть свѣдѣнія, что якутскій казакъ Дежневъ плавалъ этимъ проливомъ съ торгово-промышленной цѣлью изъ Колымы вокругъ Чукотскаго Носа еще въ 1648 г.

Одновременно со вторымъ путешествіемъ Беринга, отправляется цѣлый рядъ экспедицій и къ сѣвернымъ берегамъ Сибири для составленія морскихъ картъ. Въ Колыму попадаетъ лейтенантъ Дмитрій Лаптевъ, который въ теченіе двухъ лѣтъ, съ 1739 по 1741 г., работаетъ въ ея устьѣ и два раза пытается пройти на ботахъ на востокъ до Чукотскаго Носа, но всякій разъ встрѣчаетъ непроходимые льды у мыса Большого Баранова и возвращается обратно въ Колыму.

Послѣ второй попытки 6 августа, возвратившись въ Нижне-Колымскъ Лаптевъ писалъ: *«и съ опаснымъ страхомъ въ самой близости льда и берега выходили и есмь въ такихъ худыхъ мѣстахъ сдѣлался вътрзъ крѣпкій, то бота и всею что было въ немъ отчаянная къ сохраненію надежда».*

Въ 1741 г. неустрашимый путешественникъ Лаптевъ возвращается въ Петербургъ, оставивъ на берегу океана гордую память о себѣ—маякъ, который и теперь еще стоитъ крѣпко и непоколебимо, свидѣтельствуя о безсмертныхъ и тяжелыхъ трудахъ его строителя.

Послѣ Лаптева въ 1787 г. капитанъ Биллингсъ съ Сарычевымъ описываютъ рѣку Колыму и пытаются такъ же, какъ и Лаптевъ пройти моремъ на востокъ, но изъ-за большого скопленія льда не могутъ этого сдѣлать и возвращаются обратно.

Наконецъ въ теченіе трехъ лѣтъ, съ 1821 по 1824 г., описывалъ Усть-Колымскій районъ лейтенантъ баронъ Врангель съ сухого пути и зимою по льду и далъ цѣлый рядъ картъ.

Въ своемъ обширномъ и цѣнномъ отчетѣ о работахъ въ устьѣ рѣки Колымы Врангель между прочимъ замѣчаетъ: *«многочисленные пески въ устьѣ рѣки ежегодно мѣняютъ свои мѣста».*

Такое замѣчаніе Врангеля надо признать въ настоящее время весьма цѣннымъ матеріаломъ для новѣйшихъ изслѣдователей при изученіи ими рельефа Усть-Колымскаго дна.



Такимъ образомъ изъ цѣлаго ряда историческихъ данныхъ мы видимъ, что берегъ отъ устья рѣки Колымы до Чукотскаго Носа до сихъ поръ никѣмъ не могъ быть описанъ со стороны моря, вслѣдствіе значительныхъ препятствій отъ льдовъ въ этой части океана.

Послѣ экспедиціи Врангеля вотъ уже около 90 лѣтъ въ устье Колымы не посылались экспедиціи съ гидрографическою цѣлью и, естественно, что старыя карты, какъ бы онѣ вѣрно ни были составлены въ свое время, при столь частомъ и большомъ, какъ замѣчаетъ Врангель, передвиженіи песковъ въ устьѣ Колымы, не могутъ нынѣ отвѣчать дѣйствительности.

Поэтому Главное Гидрографическое Управленіе и нашло необходимымъ командировать автора этихъ строкъ для подробнаго гидрографическаго изслѣдованія Колымскаго устья и подхода къ нему со стороны океана и составленія новѣйшихъ морскихъ картъ.

Экспедиція состояла изъ одного офицера (меня) и одного нижняго чина, и въ такомъ составѣ выѣхала изъ Петербурга. Въ Якутскѣ присоединился одинъ казакъ - проводникъ, а въ Средне-Колымскѣ еще 6 человѣкъ.

Экспедиція стоила всего около 10.000 руб. Изъ Главнаго Гидрографическаго Управленія были приняты всѣ необходимые инструменты, книги, карты и проч. Кромѣ того были приобрѣтены: 2 палатки, 10 спасательныхъ поясовъ, одна пробковая спасательная шляпка, лоты, тросы и другіе нужные матеріалы.

Экспедиція выѣхала изъ Петербурга въ Иркутскъ 3 марта 1909 г. въ 11 час. вечера.

### Путь отъ Петербурга до Якутска.

Отъ Петербурга до Иркутска экспедиція ѣхала по желѣзной дорогѣ, и прибыла въ Иркутскъ 11 марта, гдѣ уже началась оттепель, снѣгъ таялъ и по дорогамъ показалась черная земля. Это явленіе насъ очень опечалило, но дѣлать было нечего, мы, напутствуемые хорошими пожеланіями мѣстныхъ властей и добрыхъ знакомыхъ, 15 марта на колесахъ выѣхали дальше въ Якутскъ, сани же свои пришлось до первой станціи Хомутово отправить впередъ съ особыми ямщиками. Я ѣхалъ съ единственнымъ своимъ помощникомъ боцманматомъ Васиіемъ Жуковымъ — добрымъ и выносливымъ малымъ. Моими спутниками были участники еще двухъ экспедицій: Чукотской и Ленско-Колымской. Въ первую





Маякъ Лаптева на мысъ того же имени.



Магнитно-метеорологическая обсерваторія въ Иркутскѣ.



входили Иннокентій Павловичъ Толмачевъ, Эрнестъ Федоровичъ Веберъ и Михаилъ Яковлевичъ Кожевниковъ, во вторую—Константинъ Адамовичъ Волосовичъ, Евгений Федоровичъ Свворцовъ и Николай Андреевичъ Юдинъ.

На эти двѣ экспедиціи возлагалась совмѣстная работа описать побережье Сѣвернаго Ледовитаго океана отъ устья рѣки Лены до Берингова пролива.

Покинувъ Иркутскъ, мы облегченно вздохнули и радостно перенеслись мысленно къ завѣтнымъ берегамъ далекаго океана, куда уже давно мечтали попасть, чтобы посвятить свои труды на ихъ изученіе. Одно насъ вугало,—это поздній выѣздъ изъ Петербурга, благодаря чему у насъ не было надежды на то, что мы успѣемъ проскочить по зимней дорогѣ до весенней распутицы и благополучно добраться къ мѣсту работъ. Поэтому все наше вниманіе пришлось главнымъ образомъ сосредоточить на томъ, чтобы какъ можно скорѣе двигаться впередъ.

Но вотъ и станція Хомутово, а съ нею и первый ударъ экспедиціи: на станціи не оказалось для насъ лошадей и намъ пришлось ихъ ждать 7 часовъ. Такая потеря золотого времени не могла не отразиться тяжело на нашемъ самочувствіи: какъ то грустно стало на душѣ, упала энергія и по временамъ казалось, что какъ будто бы что то дорогое выскальзываетъ у васъ изъ рукъ и вы его не можете удержать, но дѣлать было нечего, пришлось подчиниться судьбѣ—ждать.

Стояла темная морозная ночь. Яркія звѣзды мерцали на прозрачномъ синеватомъ небосклонѣ, гдѣ то вдали слышалось пѣніе запоздалаго путника. Хотѣлось ѣхать, ѣхать и ѣхать, но ѣхать было не на чемъ. Зимніе возки стояли уже давно готовыми, все было уложено и увязано такъ какъ предстояло далекое тяжелое путешествіе по тяжелой снѣжной дорогѣ.

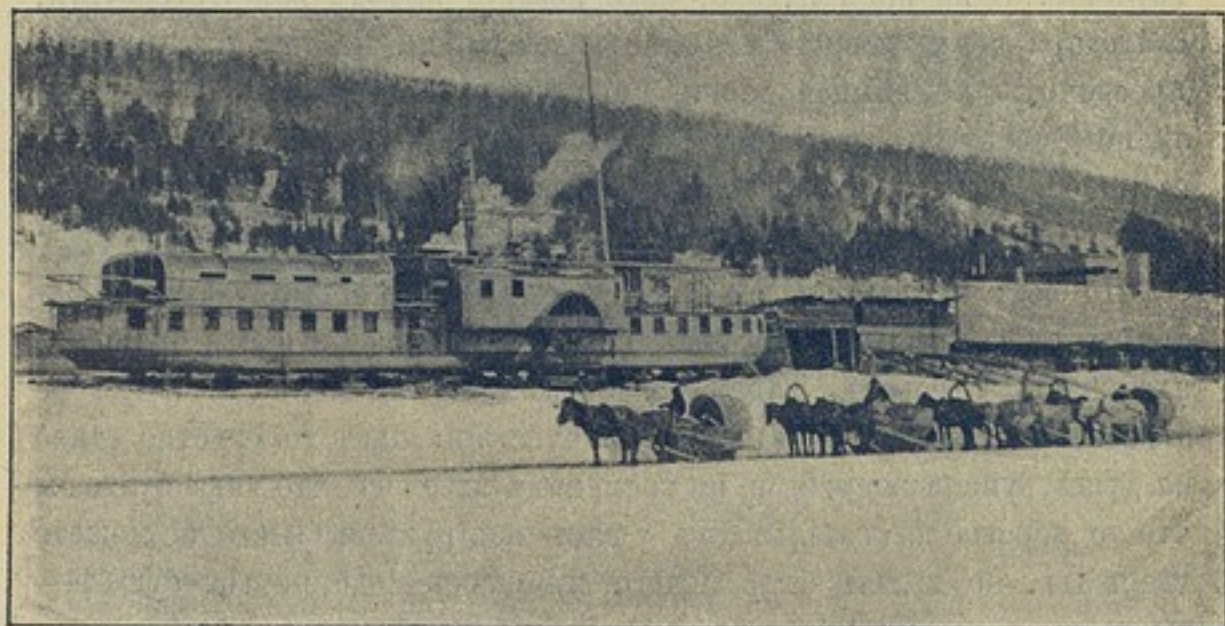
Наконецъ пришли лошади, всѣ мы радостно вздохнули и взялись за дѣло: застучали дуги, зазвонили колокольчики, забѣгали маленькіе, вертлявые ямщики-буряты, заскрипѣлъ подъ полозьями снѣгъ и наши четыре возка вскорѣ граціозно заколыхались по неровной дорогѣ далше. До станціи Ользоновской дорога все поднимается вверхъ, а далше отъ нея спускается ниже и у станціи Качугской выходитъ на Лену. Эта часть пути представляетъ живописную картину: встрѣчаются глубокія долины, въ которыя упираются грандіозные обрывы съ красноватыми обнаженіями, покрытые на-



верху зеленымъ кудреватымъ лѣсомъ, красивыя засеребрившіяся опушки кустарника, пади съ бѣлоснѣжными покровами и проч.

17 марта миновали городъ Верхоленскъ, стоящій на берегу рѣки Лены у ея истока. Городъ имѣетъ около 1.500 жителей, есть городское училище и великолѣпная церковь. Городъ по своему виду напоминаетъ скорѣе деревню, чѣмъ городъ, но насъ это мало занимаетъ, мы слѣдуемъ дальше.

Вотъ и Жигаловская пристань (около 370 верстъ отъ Иркутска), самый верхній торговый пунктъ на Ленѣ, куда доходятъ изъ Якутска мелкосидящіе рѣчные пароходы, сюда же проектируется про-



У Жигаловской пристани на Ленѣ.

вести изъ Иркутска вѣтку желѣзной дороги. Отъ Жигаловской пристани дорога идетъ все время Леной, широкая и привольная, лошади бѣгутъ по три рядомъ со скоростью 150 и болѣе верстъ въ сутки. Рѣка течетъ весьма извилисто среди высокихъ, мощныхъ береговъ, суживающихъ ее мѣстами въ глубокое и тѣсное ущелье. Радостно смотрѣть вокругъ, — душа живетъ и сердце бьется при видѣ такой величественной природы.

22 марта благополучно прибыли въ городъ Киренскъ. Киренскъ — небольшой городишко Иркутской губ. съ населеніемъ въ 2.500 душъ. Соборъ, городское училище и даже одна гостиница съ двумя номерами и безчисленнымъ множествомъ клоповъ. Ясное утро, морозу 37° Ц. Производимъ астрономическія наблюденія на соборной площади у столба Тачалова. Написали домой письма и слѣдуемъ дальше. Лошади вездѣ по станціямъ есть и съ этой стороны за-



держки не было, но встрѣтилась отсюда другая непріятность: по Ленѣ лежалъ глубокой снѣгъ, дорога накатана была узкая, поэтому пришлось ѣхать гусемъ, гораздо медленнѣе прежняго. Сани часто сползали съ дороги, какъ съ насыпи въ рыхлый снѣгъ и тормозили ѣзду иногда цѣлыми часами. Разъ какъ то возокъ съ инструментами, въ которомъ сидѣлъ, залугавшись въ доху, астрономъ чукотской экспедиціи Э. Ф. Веберъ, опрокинулся съ дороги въ глубокой снѣгъ и накрылъ собою тихо мечтавшаго путника. Весь караванъ былъ остановленъ. Начали вытаскивать возокъ, но онъ не сразу поддавался. Товарищъ же нашъ какимъ то замогильнымъ голосомъ



Церковь въ Киренскѣ.

нетерпѣливо кричалъ, что у него осталось уже мало воздуха, «Спасите». Наконецъ возокъ былъ на дорогѣ и караванъ слѣдовалъ дальше до новой катастрофы. На этой части пути по Ленѣ встрѣчалось много великолѣпныхъ скалъ и угесовъ съ ихъ интереснымъ прошлымъ, напр.: угесъ Пьяный Быкъ, у котораго по существующему преданію, въ старину, разбилась барка съ виномъ, жители всё перепились и опьянѣли, отчего произошло и самое названіе угеса; Ленскія щели, въ ущельѣ которыхъ согни разъ откликнется эхо; Филатовскій угесъ съ нависшей надъ дорогой скалой; скала Мурумунa и др. Но не будемъ долго останавливаться на красивой природѣ Лены и посмотримъ, что дѣлаютъ по станціямъ жители.

Наступалъ канунъ Пасхи, во всѣхъ домахъ шла оживленная приборка, бабы бѣгали изъ хаты въ хату, совершенно игнорируя



30-ти градусный морозъ. Мужички убрали дворы. Вездѣ пахло неприятно бѣлой глиной или известкой. Въ комнатахъ сырость. Вся эта суета живо напоминала намъ о наступающемъ Свѣтломъ Праздникѣ, все было знакомо, все такъ же приготовлялось, какъ и у насъ, только одно казалось страннымъ: на дворѣ стоялъ 30-ти градусный морозъ и всюду лежалъ глубокой, безконечный снѣгъ.



Астрономическія наблюденія въ Киренскѣ у столба Тачалова.



Возокъ обрѣзался.

На первый день Пасхи прибыли въ городъ Олекминскъ. Этотъ городокъ Якутской области, около 600 верстъ отъ Якутска, имѣеть населеніе 1000 душъ, церковь и часовню. Среди жителей есть политическіе ссыльные. Здѣсь насъ встрѣтили мѣстныя власти. Были принесены взаимныя поздравленія съ праздникомъ, а затѣмъ



вскорѣ у насъ на столѣ, въ станціонномъ домѣ, появились куличи, яйца, сало, колбаса, вино и проч., все это прислала намъ заботливая, добрая супруга помощника исправника и мы, такимъ образомъ, благодаря ей, встрѣтили Великій праздникъ по обычаю христіанскому за сытнымъ столомъ и въ теплой комнатѣ. Спутникъ нашъ Евгенийъ Федоровичъ Скворцовъ, любившій часто писать домой письма, тутъ же подаль мысль поздравить родныхъ и знакомыхъ съ праздникомъ. Немедленно, конечно, было послано множество телеграммъ во всѣ концы Россіи, отвѣты на которыя суждено было намъ получить лишь спустя 4—5 мѣсяцевъ, уже на берегу океана.



Ленскія щеки.

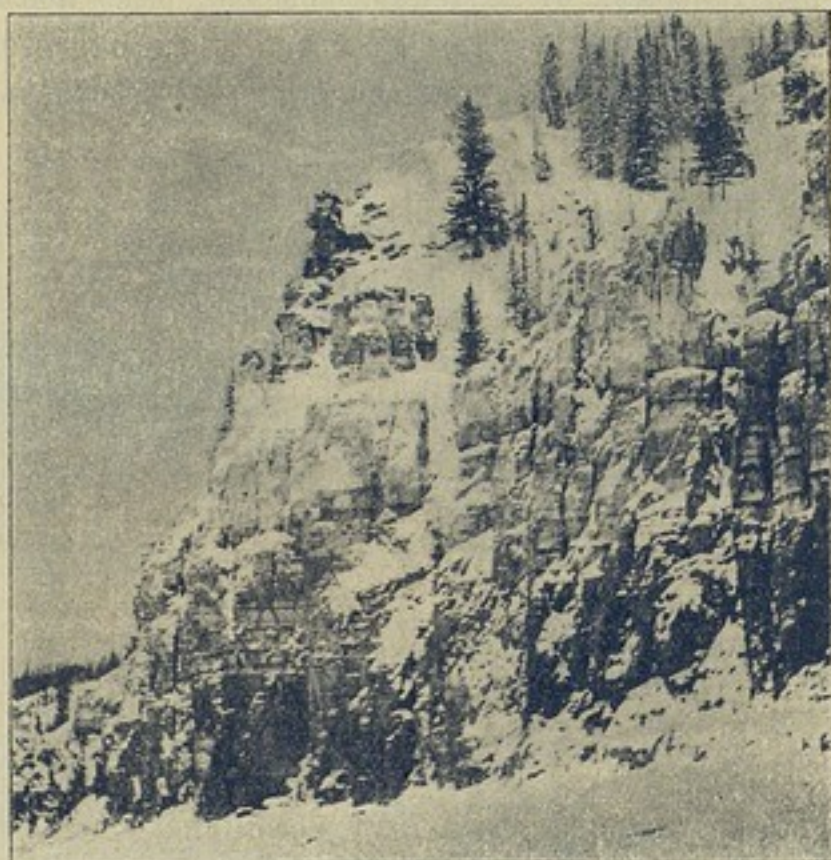
Въ этотъ же день выѣхали изъ Олекминска дальше. Здѣсь дорога идетъ частью горою, а частью рѣкой. Снѣгу меньше. Рѣка шире. Берега ея ниже. Лошади бѣгутъ снова по 3 рядомъ гораздо быстрѣе прежняго. Скорость нашей ѣзды съ перваго дня Пасхи, какъ и надо было ожидать, значительно увеличилась. Ямщики всѣ хлебнули винца и ѣхали прямо-таки сломя голову, ничего нельзя было съ ними подѣлать, а быстрая ѣзда насъ не совсѣмъ устраивала, такъ какъ тряска очень скверно отражалась на ходѣ хронометровъ. Ямщики же этого понять никакъ не могли и удивлялись нашей «странности», не позволять быстро себя везти. Приходилось ихъ вразумлять занесеніемъ жалобъ въ станціонную книгу.

Вотъ уже приближается и Якутскъ. Изъ-за низкихъ береговъ Лены открывается безконечный просторъ Якутской равнины. Лена здѣсь шириной 5—6 верстъ. Дышется свободнѣе. Глазъ ласкаютъ новыя картины природы. Товарищи весело перекликаются изъ саней въ сани. Лошади безостановочно скачутъ. Колокольчики ритмично



звенять и сердце въ тактъ имъ радостно бьется. Показался Якутскій соборъ, труба какого-то завода, одинъ домъ, другой, третій и наконецъ улица, а затѣмъ и дворъ г-жи Киструцкой, у которой мы помѣстились на квартирѣ, за неизмѣнимъ въ городѣ гостиницъ.

Было 2-е апрѣля.



Скала Мурумуна (носъ) на Ленѣ.

### Отъ Якутска до Среднеколымска.

Городъ Якутскъ стоитъ на берегу Лены, въ разстояніи около 2.000 верстъ отъ ея устья и имѣетъ около 8.000 жителей, состоящихъ изъ инородцевъ и русскихъ. Среди послѣднихъ до 1.000 душъ насчитывается ссыльнаго элемента. Въ области состоитъ около 270.000 жителей: 230.000 якутовъ, 8000 тунгусовъ, 4.000 ламутовъ, юкагировъ, чукчей и чуванцевъ и 28.000 русскихъ.

Въ 1725 году въ области насчитывалось всего 50.000 жителей; такимъ образомъ населеніе области за 185 лѣтъ увеличилось на 220.000 душъ.



Въ окрестностяхъ Якутска, не далѣе 300 верстъ на сѣверъ жители занимаются хлѣбопашествомъ и скотоводствомъ, а въ самомъ городѣ торговлей, мастерствомъ и рыболовствомъ. Въ городѣ есть: женская гимназія, духовная семинарія, реальное, городское и епархіальное училища. Кафедральный соборъ. Гостиниць нѣтъ, такъ что прїѣзжающимъ приходится останавливаться на частныхъ квартирахъ.

Въ Якутскѣ экспедиція, пользуясь свободнымъ временемъ, опредѣлила въ оградѣ собора время по соотвѣтствующимъ высотамъ солнца для полученія поправки хронометра и опредѣлила поправки другихъ инструментовъ.



Городъ Олекминскъ.

Въ квартирѣ, гдѣ мы помѣстились вмѣстѣ съ экспедиціями Толмачева и Волосовича, гариль неописуемый хаотическій беспорядокъ: три небольшія комнаты были сплошь завалены ящиками, чемоданами, сундуками, разными одеждами, вонючими шкурами и проч. Тутъ же производилась упаковка, заколачиваніе и зашиваніе всего имущества для долгой предстоящей дороги. Случалось, что пришедшему къ намъ гостю приходилось пробираться съ большой осторожностью среди нашего груза, чтобы не выпачкать свои чистенькія брюки, или, хуже того, не разорвать ихъ о гвозди и торчащія разнаго рода желѣзки. Но какъ бы тамъ ни было, а мы жили хотя и въ такой обстановкѣ, но дружно и счастливо. Въ теченіе дня дѣлали свое нужное дѣло для экспедиціи, а вечеромъ успѣвали даже побывать въ общественномъ собраніи, гдѣ ставились любительскіе спектакли, а также у новыхъ знакомыхъ въ



гостяхъ, которые, кстати сказать, были особенно гостепріимны и сердечны къ намъ. Мѣстныя власти оказывали намъ всякое содѣйствіе по снаряженію экспедиціи, благодаря чему К. А. Вологовичъ уже 5 апрѣля имѣлъ возможность тронуться въ путь къ мѣсту работъ, а 6 апрѣля двинулся за нимъ и И. П. Толмачевъ съ болѣе тяжелымъ караваномъ. Я же, прождавъ нѣкоторое время, пока Толмачевъ продвинется съ своей экспедиціей дальше отъ Якутска и тѣмъ освободить мнѣ станціонныхъ оленей, вечеромъ 7 апрѣля въ свою очередь выѣхалъ на 8 нартахъ въ путь-дорогу на Верхоянскъ, съ казакомъ—проводникомъ Николаемъ Дьячковымъ 1, крѣпкимъ и расторопнымъ парнемъ.



Станція на Ленѣ.

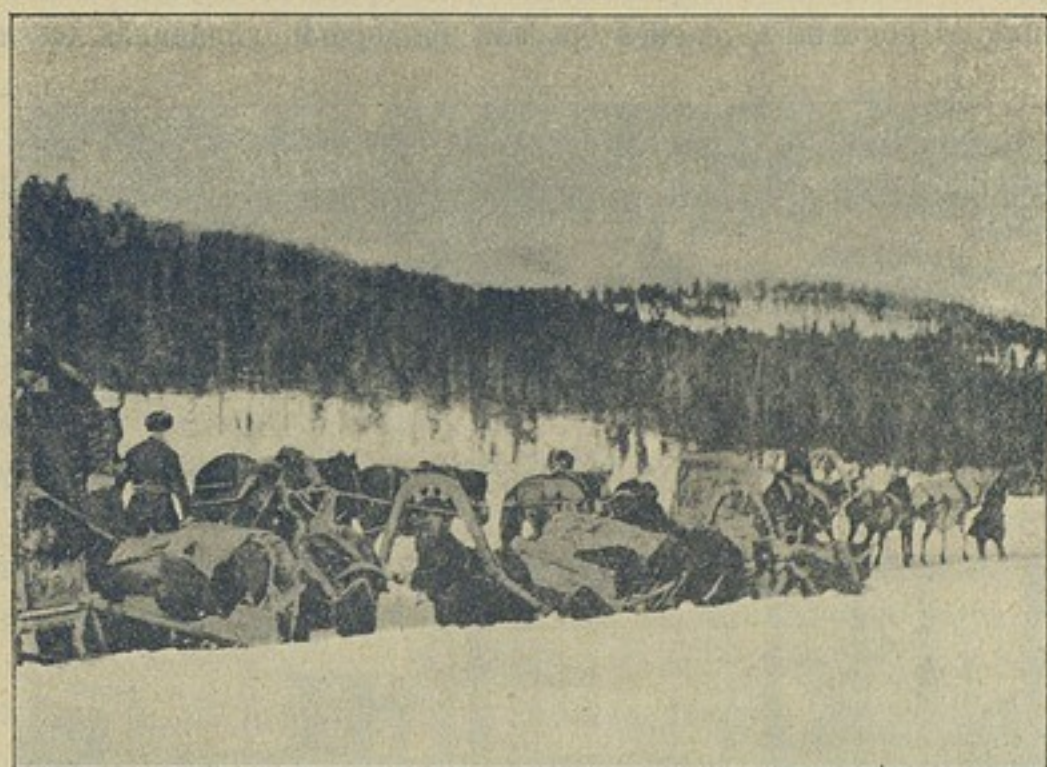
Стоялъ небольшой морозецъ, ночь была ясная и тихая. Лошади запряженные по одиночкѣ въ дровни легко бѣжали по хорошей зимней дорогѣ, пролегавшей болѣею частью по озерамъ и рѣчкамъ, раскинувшимся на широкой бѣлоснѣжной Якутской равнинѣ.

9 апрѣля мы благополучно прибыли на станцію Сегенкельскую (около 300 верстъ отъ Якутска). Отъ этой станціи слѣдовали дальше уже на оленяхъ, такъ какъ отсюда начинается Якутская тайга при полномъ отсутствіи лошадиныхъ кормовищъ, отчего и ѣзда на лошадяхъ является здѣсь невозможной.

14 апрѣля на ст. Билірской насъ захватила распутица. Дорога окончательно испортилась, представляя собою черную землю, по которой оленямъ не подъ силу было тащить груженныя нарты, отчего они часто падали и пропадали. Здѣсь же догнали мы задніе обозы экспедиціи Толмачева съ капитаномъ Кожевниковымъ,



который за неимѣніемъ оленей не могъ двигаться дальше. Мы въ свою очередь этимъ обстоятельствомъ были поставлены въ безвыходное положеніе. Я принужденъ былъ бросить здѣсь съ кладью боцманмата Жукова и казака, оставивъ имъ подробную инструк-



Встрѣча съ почтой на Ленѣ.



Главная улица въ Якутскѣ.

цію какъ поступать въ дальнѣйшемъ путешествіи, а самъ отправился впередъ съ ямщиками на двухъ нартахъ съ необходимѣйшими инструментами и небольшимъ запасомъ.

Сильная весенняя распутица, отсутствіе на станціяхъ оленей (въ улусахъ тоже ихъ не было) и, частью, незнаніе якутскаго языка сильно стѣснили мое движеніе, но тѣмъ не менѣе я ѣхалъ или, вѣрнѣе сказать, тащился впередъ. Въ виду того, что по



станціямъ оленей не было, я ѣхалъ на однихъ и тѣхъ же оленяхъ безъ смѣны по три—четыре перегона. Олени до того уставали, что сначала тащились за нартами, а потомъ падали и совсѣмъ пропадали. Нѣкоторыхъ такихъ оленей, во время замѣченныхъ, удавалось спасти отъ смерти свѣгомъ, который мы заталкивали имъ въ ротъ. Пропавшихъ оленей бросали по дорогѣ, уплачивая хозяину



На оленяхъ.



Станція по Верхоянскому тракту.

за каждою отъ 10 до 15 рублей, а чтобы какъ-нибудь двигаться впередъ на измученныхъ отъ такой ѣзды оленяхъ приходилось останавливаться на кормежку и отдыхъ черезъ каждыя 10—15 верстъ. При подъемѣ на гору мы поступали слѣдующимъ образомъ: на дорогу наносили изъ тайги свѣгъ, впрягались въ помощь оленямъ сами въ разгруженныя частью нарты и такимъ образомъ взбирались на гору, а затѣмъ оставленныя внизу вещи выносили на себѣ. Свѣжихъ оленей добывали у встрѣчныхъ якутовъ, не считаясь иногда ни съ ихъ согласіемъ, ни съ ихъ удобствами. Лишь бы ѣхать и ѣхать къ намѣченной цѣли. Въ концѣ



концовъ выходило для всѣхъ хорошо: мы имѣли возможность двигаться впередъ, а якуты эти получали съ насъ большія деньги и рисковали только тѣмъ, что двѣ—три нарты бросали на нѣкоторое время въ пути.

Такое тяжелое положеніе при путешествіи приходится въ концѣ концовъ объяснить слѣдующими причинами: 1) ранней весной и слѣдовательно распутицей, въ которую мы попали благодаря позднему выѣзду изъ Петербурга, 2) путешествіемъ двухъ экспедицій впереди насъ, которыя занимали до 20 нарты, и 3) неудачнымъ дѣйствіемъ якутской администраціи, выпустившей передъ нашимъ выѣздомъ изъ Якутска партію политическихъ ссыльныхъ и священника на Верхоянскъ.

Такимъ образомъ становится понятнымъ, почему по станціямъ и даже по улусамъ не было оленей, всѣ они были разобраны и утомлены до изнеможенія. Вообще же про оленя можно сказать, что это слишкомъ благодарное, выносливое животное. Здоровый, сильный олень бѣжитъ по хорошей дорогѣ со скоростью отъ 15 до 25 верстъ въ часъ и можетъ свободно выдержать безъ кормежки суточную дорогу. Ямщики же—якуты народъ лѣнивый, трусливый и въ дорогѣ неподвижный. Якутъ мимо поварни не можетъ проѣхать, чтобы не завернуть въ нее попить чаю: «Ямчикъ кушій чай», хотя бы онъ передъ этимъ незадолго и пилъ его.

На этомъ трактѣ, такъ называемомъ Верхоянскомъ, приходилось переваливать черезъ высокій, живописный Верхоянскій хребетъ, покрытый глубокимъ снѣгомъ, и черезъ другія менѣе высокія горы. Переправляться черезъ рѣки Нера, Моюрахъ и др. Эти рѣки къ нашему счастью еще не успѣли разлиться и только образовали наледи (наледную воду), которыя мы здѣсь преодолевали успѣшно. Дорога проходила большею частью по долинамъ рѣкъ и горнымъ ущельямъ, изобилующимъ крупнымъ камнемъ, очень вреднымъ для нарты.

20 апрѣля прибыли благополучно въ г. Верхоянскъ, проѣхавъ такимъ образомъ отъ Якутска въ 13 дней около 900 верстъ. Здѣсь застали мы И. П. Толмачева, который заготовлялъ оленей для своего задняго каравана; онъ былъ отъ неудачъ въ большомъ отчаяніи. О Волосовичѣ я узналъ, что онъ, такъ какъ раньше выѣхалъ изъ Якутска, сравнительно благополучно проскочилъ распутицу и изъ Верхоянска направился къ Усть-Янску, откуда предполагалъ начать свои работы.



Въ Верхоянскѣ нами немедленно же было опредѣлено время и широта мѣста во дворѣ дома казака Климовскаго, гдѣ мы остановились на квартирѣ.

Верхоянскъ небольшой обружной городишко Якутской области, имѣеть около 400 душъ жителей, церковь, народную школу и метеорологическую станцію. Жители состоятъ изъ якутовъ, верхоянскихъ казаковъ, мѣщанъ и политическихъ ссыльныхъ, которые занимаются скотоводствомъ, охотой и отчасти рыболовствомъ.



Г. Верхоянскъ.



Тайга въ распутицу.

Стоитъ городъ въ истокѣ рѣки Яны среди высокихъ снѣжныхъ горъ, охватывающихъ его кольцомъ со всѣхъ сторонъ. Отличается суровостью климата (полюсь холода). За послѣднія 10 лѣтъ наибольшіе морозы здѣсь доходили до  $-65^{\circ}9$  Ц. (1909 г. 2 декабря).

Къ вечеру 21 апрѣля пріѣхалъ въ Верхоянскъ съ кладью мой Жуковъ, обогнавъ капитана Кожевникова. Своимъ скорымъ появленіемъ въ Верхоянскъ онъ, признаться, меня очень удивилъ, но потомъ, когда выяснилось, что они съ казакомъ додумались приспособить къ вьюкамъ быковъ, коней и все прочее, что только



попадалось подь руку, то мнѣ оставалось только радоваться ихъ энергичнымъ дѣйствіямъ и находчивости. Ну, какъ бы тамъ ни было, а все же въ суммѣ печаль и печаль: дальше вмѣстѣ ѣхать было опять невозможно по той же причинѣ — недостатка животныхъ. Поэтому я и И. П. Толмачевъ рѣшили ѣхать налегкѣ вдвоемъ, съ тѣмъ, чтобы для Кожевникова и Жукова заготовлять впереди лошадей и вообще животныхъ и дать такимъ образомъ возможность и имъ двигаться вслѣдъ за нами. Рѣшено — сдѣлано. Я оставилъ Жукову новую инструкцію для путешествія и деньги и въ этотъ же день 21 апрѣля выѣхали дальше на Средне-Колымскъ, частью на нартахъ, а частью вьюкомъ на лошадяхъ.

Погода стояла теплая, снѣгъ быстро таялъ, температура наружнаго воздуха была  $+5^{\circ}0$  Ц. Дорога все больше и больше портилась, несмотря на то, что мы поднимались выше къ сѣверу. На станціи Тастахъ пришлось бросить свои возки и слѣдовать дальше только на вьюкахъ. На этомъ трактѣ—Колымскомъ пришлось переваливать черезъ два высокіхъ хребта: Тасъ-хая-тахъ и Алазейскій и черезъ нѣсколько низкихъ переваловъ, а также переправляться черезъ рѣки Тастахъ, Догдо, Селегнякъ, Индигирку и Алазею. Нѣкоторыя изъ этихъ рѣкъ имѣли глубокія наледи, а Алазея успѣла уже наполовину вскрыться.

При переправѣ черезъ незамерзшія наледи приходилось испытывать большія бѣдствія: некованныя лошади скользили по льду и падали съ кладью въ воду, грузъ подмачивался и портился, это обстоятельство причиняло намъ много хлопотъ и огорченій, не говоря уже о томъ, что возня съ упавшей лошадейю вообще не являлась для насъ, и безъ того обезсиленныхъ, пріятнымъ занятіемъ. При переходѣ тайгой приходилось пробираться впередъ безъ всякой дороги, такъ какъ дорога лѣтняя еще не была очищена, а зимняя уже пришла въ негодность. Ёхали какъ попало, наугадъ, иногда попадали въ глубокую грязь, перемѣшанную со снѣгомъ, гдѣ лошади, загрузали по брюхо и останавливались, не имѣя силъ вытащить ногъ. Въ такихъ случаяхъ происходила обыкновенно аварія всего каравана, такъ какъ всѣ лошади, будучи связаны между собой хвостами (поводъ задней лошади привязывался за хвостъ передней и т. д.) не могли быть остановлены сразу и слѣдовательно нѣкоторое время тащили своего застрявшаго товарища. Тутъ въ результатѣ бывало, или поводъ обрывался у какой-нибудь лошади, или часть хвоста, а то разстраивался и весь караванъ; въ послѣднемъ случаѣ обыкновенно лошади «дурѣли» (пугались) и



разбивали вьюки. Ямщики же, какъ я уже говорилъ и раньше, страшные трусы, боятся раздурѣвшихъ лошадей и бѣгутъ отъ нихъ прочь съ неистовымъ крикомъ «а-а-а»...

Хронометры я помѣстилъ на отдѣльной отъ каравана смирной лошади и съ отдѣльнымъ ямщикомъ. Уложены они были въ особый ящикъ на пружинахъ, обитый войлокомъ и кожей и въ такомъ видѣ прикрѣплялись на мягкихъ подмосткахъ на спинѣ лошади. Эта лошадь тщательно нами охранялась и поэтому съ хронометрами за весь путь ни одного раза аварии не было.

Когда лошади уставали, тогда они не только не дурѣли, но и вовсе отказывались идти впередъ.

Случалось намъ ѣхать верхомъ безъ отдыха и безъ сна по трое сутокъ подрядъ и болѣе, тогда ямщики и казакъ-проводникъ нашъ обезсиливали и подъ разными предлогами не хотѣли насъ везти дальше. Что касается меня и Толмачева, то мы оказались гораздо выносливѣе ямщиковъ, потому ли, что мы вообще объ усталости не думали, а заботились только о томъ, чтобы какъ можно скорѣе проскочить рѣки до ихъ вскрытія или потому, что мы дѣйствительно были крѣпче ихъ, во всякомъ случаѣ мы еще кое-какъ держались на лошадяхъ и ѣхать могли. Убивало насъ еще одно обстоятельство: порою тепло вдругъ смѣнялось морозомъ, наледи стягивало тонкимъ льдомъ и подмораживало дорогу, это обстоятельство заставляло насъ бросать некованныхъ лошадей (о ковѣхъ здѣсь понятія не имѣютъ), не могущихъ идти по скользкой дорогѣ, и искать оленей. Такая операція обыкновенно продолжалась долго, до тѣхъ поръ, пока проводники не походятъ съ присущей имъ лѣнью по улусамъ столько времени, сколько имъ нужно, для того, чтобы выспаться и наговориться вдоволь съ своими друзьями. Въ этомъ случаѣ ни тройные прогоны, которые мы имъ платили, ни открытыя предписанія высшаго начальства, ни наши грозныя требованія не помогали дѣлу, единственно что насъ тутъ выручало такъ это берданки И. П. Толмачева, которыя онъ везъ съ собой для чукчей. За берданку якуть съ удовольствіемъ дѣлалъ все и былъ любезенъ до приторности. Купцы здѣсь распространяютъ берданки по 30—40 рублей за штуку, тогда какъ Толмачевъ уступалъ ее съ сотней патроновъ за 10 рублей и даже дешевле.

На этомъ трактѣ станція отъ станціи расположены далеко, отъ 50 до 100 верстъ и болѣе. Благодаря распутицѣ, олени на станціяхъ уже были сняты, какъ зимняя почта, а лошади, составляющія лѣтнюю почту, — еще не были поставлены, да ихъ, кажется,



подрядчики и не торопились ставить потому, что: «до начальства далеко, а до Бога высоко».

Вотъ почему намъ и пришлось самимъ рыскать за оленями и лошадьми по улусамъ и наслегамъ. Между станціями есть такъ называемыя «чай-поварни», въ которыхъ путники отогрѣваются отъ холода и пьютъ чай. Такая поварня состоитъ изъ небольшого строенія—чумообразной формы, сложеннаго изъ вертикально стоящихъ бревенъ и обмазаннаго глиной съ землей (новѣйшія поварни строятся теперь изъ толстыхъ бревенъ, лежащихъ горизонтально). Внутри поварни есть камелекъ или очагъ, гдѣ путники готовятъ себѣ чай. Поварни эти обыкновенно бываютъ безъ оконъ и часто безъ дверей, такъ что температура въ нихъ всегда равняется температурѣ наружнаго воздуха, а если добавить при этомъ, что во время растопки очага поварня наполняется вѣдкимъ дымомъ, то станетъ тогда понятно насколько пріятенъ бываетъ въ ней отдыхъ для путника.

Отъ вѣтровъ же и пурги въ поварнѣ укрытіе вполне возможно.

Большая запущенность поваренъ объясняется тѣмъ, что у нихъ нѣтъ постоянныхъ хозяевъ, никто тамъ не живетъ и никто за ними не смотритъ, а путники бываютъ всякіе: нѣкоторые относятся съ большимъ уваженіемъ къ этому случайному пріюту и обращаются съ ними осторожно, а нѣкоторые не щадятъ его совершенно: рубятъ на дрова двери, койки и даже стѣны, несмотря на то, что лѣсъ подъ бокомъ, а случается, что, бросивъ огонь въ камелькъ, и совсѣмъ сжигаютъ поварню.

Однимъ словомъ поступаютъ такъ, какъ будто бы этотъ дорогой пріютъ больше ни имъ, и никому другому никогда не понадобится.

На станціяхъ отдыхъ нѣсколько бываетъ лучше, чѣмъ въ поварняхъ, такъ какъ это помѣщенія жилия и теплыя, хотя и тутъ, нужно сказать, къ сожалѣнію встрѣчается большая непріятность. Якуты живутъ очень нечисто, рядомъ съ собой въ одной и той же юртѣ держатъ и скотъ, и собакъ. Последнія составляютъ у нихъ постоянныхъ обитателей юрты, отчего въ ней образуется такая духота, такой тяжелый воздухъ, что съ удовольствіемъ предпочтешь спать на дворѣ на 40-градусномъ морозѣ, лишь бы только дышать чистымъ воздухомъ. Я обыкновенно спалъ въ такихъ случаяхъ въ своемъ крытомъ возкѣ, завернувшись въ доху и теплое баранье одѣяло.



Попадаютъ станціи иногда и чистенькія, гдѣ болѣе опратно и зажиточно живутъ сами хозяева. На такихъ станціяхъ мы даже раздѣвались и спали какъ у себя дома, а также охотно ѣли угощеніе хозяевъ, состоящее изъ хояка (замороженное коровье масло), молока и конины, которая очень распространена среди якутовъ, какъ лучшее мясное блюдо. Мы, въ свою очередь, угощали любезныхъ хозяевъ чаркой спирта или кускомъ сахара и сухаремъ. Такое угощеніе для нихъ являлось высшимъ наслажденіемъ, такъ какъ и то и другое и третье они здѣсь очень рѣдко видятъ, а еще рѣже ѣдятъ, а любовь и къ спирту и сахару очень велика.

Великолѣпная природа этого тракта, несмотря на всю тяжесть нашего путешествія, все же не могла не произвести на насъ впечатлѣнія: высокій холмообразный хребетъ Тасъ-хая-тахъ, покрытый вѣчными снѣгами, съ каменными людьми на вершинѣ (кекуры), величественно извивается передъ вами, въ причудливыхъ формахъ и красотахъ. Съ его высоты вы видите подъ собой гладкій безконечный доль, покрытый бѣлой пеленой снѣга, лишь кое-гдѣ искажающійся или отдѣльно высунувшейся на поверхность конической горкой или прорѣзывающей глубокой долиной какъ бы не къ мѣсту здѣсь брошенными, но безусловно дополняющими красивое разнообразіе природы.

Грандіозная долина рѣки Догдо, прорѣзывающая хребетъ Тасъ-хая-тахъ, привлекаетъ своей величественностью глазъ путника: сравнительно небольшая рѣка, разлившись во всѣ стороны, образуетъ великолѣпный, гладкій, версты 20 въ длину и версты 4 въ ширину Тарынъ (замерзшія наледи). При видѣ этого зеркальнаго ледяного поля невольно возвращаешься къ дѣтству и живо представляешь себя съ коньками на ногахъ, несущимся съ захватывающимъ дыханіемъ по безконечному простору...

Переправа черезъ такія наледи на оленяхъ представляетъ собою чрезвычайно трудную операцію. Передъ тѣмъ, какъ вступить на наледь, ямщики разгоняютъ быстро оленей и почти что по инерціи ползутъ по ней всѣмъ караваномъ на другую сторону, картина тутъ получается очень тяжелая: олени падаютъ, спѣшатъ подняться и снова падаютъ, разбиваютъ себѣ ноги и все-таки тащатся за караваномъ, такъ какъ нарты всѣ между собой связаны. Олень, который упалъ и не успѣлъ подняться тянется по льду караваномъ до другого берега, такой олень иногда обдираетъ себѣ бока до костей и тогда онъ представляетъ жалкаго мученика, а бываетъ иногда и того хуже: при переправѣ черезъ наледи еще



недостаточно промерзшія, болѣе грузные олени проваливаются и, не успѣвъ вытащить ногъ, ломаютъ ихъ.

Вообще при переправахъ черезъ наледи вся тяжесть обоза ложится на переднихъ оленей, которые, не останавливаясь, вытаскиваютъ весь караванъ на другую сторону рѣки въ какомъ бы онъ видѣ ни былъ, поэтому напередъ олени выбираются сильные и не усталые. Если же караванъ остановить на наледяхъ, то тогда снова его двинуть съ мѣста ужъ нельзя будетъ, такъ какъ оленямъ не подь силу бываетъ взять нарты на скользкой поверхности льда. Горе каравану, если ледъ провалится и вода выступитъ на поверхность. Въ этомъ случаѣ весь обозъ рискуетъ очутиться аршина на  $1\frac{1}{2}$ —2 подь водою (высота наледей).

12 мая прибыли на Алазею, успѣвъ переправиться черезъ Индигирку, которая насъ очень пугала, по зимнему еще пути. Температура наружнаго воздуха была  $+19^{\circ}$  Ц., рѣка уже наполовину вскрылась отъ льда, поэтому мы своихъ лошадей бросили на этой сторонѣ рѣки, а сами со всей кладью, частью на лодкѣ, а частью по льду, переправились на другую сторону къ станціи Маловской. Отсюда дальше двигались на вьюкахъ сравнительно благополучно и легко, такъ какъ были уже пройдены всѣ горы и рѣки, которыя могли бы затруднить путь.

14 мая мы благополучно вѣхали въ г. Средне-Колымскъ, сдѣлавъ такимъ образомъ за 21 день около 1400 верстъ.

Городъ Средне-Колымскъ имѣетъ около 500 жителей (200 дворовъ), состоящихъ изъ колымскихъ казаковъ, инородцевъ и приписавшихся мѣщанъ, всѣ они занимаются рыболовствомъ и охотой. Въ городѣ есть церковь и народная школа. Стоитъ городъ на лѣвомъ берегу рѣки Колымы около 600 верстъ отъ ея устья. Рѣка въ Средне-Колымскѣ вскрылась въ ночь съ 14 на 15 мая и окончательно очистилась отъ льда 18 мая.

Пользуясь свободнымъ временемъ, пока готовились карбасы, мы здѣсь въ оградѣ церкви опредѣлили время и широту мѣста, то же самое сдѣлалъ и И. П. Толмачевъ, съ которымъ я подѣлился своими хронометрами. Кромѣ того произвели мензультную съемку средне-колымскаго рейда въ масштабѣ 100 саж. въ дюймѣ и сдѣлали для выясненія рельефа дна, галсъ шлюпочнаго промѣра. Было также опредѣлено теченіе рѣки, которое оказалось 4 версты въ часъ. Ширина рѣки оказалась 1 верста и глубина  $6\frac{1}{2}$  сажень на малую воду. Во время ледохода удалось измѣрить толщину проносимыхъ льдинъ, которая оказалась  $1\frac{1}{2}$  аршина.



Власти края: исправникъ В. В. Душкинъ, земскій засѣдатель В. И. Мельниковъ и казачій атаманъ В. Н. Березкинъ, а также все населеніе отнесли къ намъ съ большимъ вниманіемъ и любовью. Съ ними намъ скоро удалось установить самыя сердечныя отношенія, которыя впоследствии не могли не принести намъ большой пользы.

Пока налаживалось наше дальнѣйшее путешествіе, мы съ И. П. успѣли побывать въ гостяхъ у добродушнаго исправника, у престарѣлаго гражданина города М. М. Бережного и на именинахъ у уважаемой всѣми матушки, гдѣ встрѣтились съ домашнимъ радушіемъ и щедрымъ хлѣбосольствомъ. Нужно замѣтить, что по колымскому обычаю на праздникъ уважаемаго лица въ городѣ идутъ безъ приглашенія всѣ: и старый, и малый, богачъ и бѣднякъ, знатный и незнатный, и всѣ они находятъ тамъ одинаковый теплый пріемъ и сытный кусокъ хлѣба за однимъ общимъ столомъ.

Вообще колымчане—добрые, хорошіе люди, отличаются безукоризненной честностью и преданностью. Такія ихъ хорошія стороны можно, мнѣ кажется, объяснить тѣмъ, что эти люди, будучи почти совершенно изолированы отъ внѣшняго міра, не сталкиваются съ людскими пороками, которые могли бы быть имъ привиты. Единичные же случаи, заносимые сюда пріѣзжими, не могутъ имѣть успѣха тамъ, гдѣ живетъ во всей своей силѣ старинный обычай, основанный на принципахъ взаимной любви и преданности.

Работая цѣлое лѣто на рыбныхъ промыслахъ и на промыслахъ за звѣремъ и птицей, колымчане зиму проводятъ у себя дома и «сосутъ лапу», и только немногіе изъ нихъ выходятъ зимой на легкую звѣриную охоту и на подледнаго чира и нельму. Такой образъ жизни, приходится къ сожалѣнію сказать, дѣлаетъ колымскаго казака нѣсколько лѣнивымъ и пассивнымъ во всѣхъ проявленіяхъ его жизни. Колымскіе казаки никогда, кажется, ничего не изобрѣтали или проще сказать не выдумывали въ области своей насущной промышленности, да едва ли и выдумаютъ что-либо безъ помощи извнѣ. Какъ сотни лѣтъ назадъ ловили они рыбу, такъ ловятъ ее и теперь,—тѣмъ же примитивнымъ способомъ: неводомъ и мордой. Вообще, говоря, колымчанинъ промышленникъ не культурный, а между тѣмъ промыселъ здѣсь какъ рыбный, такъ и звѣровый богатый, гдѣ открывается большой просторъ для промышленника блеснуть умѣніемъ и находчивостью.



Чтобы судить о томъ насколько здѣсь стоитъ низко промышленная культура, довольно сказать, что промышленникъ осетровую икру выбрасываетъ собакамъ, какъ негодный продуктъ. Здѣсь осетровъ добывается очень мало. Онъ стоитъ на срединѣ рѣки въ глубокихъ котловинахъ, гдѣ поймать его промышленникъ не умѣетъ. Неводами и мордами ловятъ здѣсь муксуна, нельму, чира и сельдятку, послѣдняя идетъ, главнымъ образомъ, для корма собакъ. Въ верховьяхъ рѣки ловятъ также и омуля. Запасы рыбы дѣлаются на зиму въ свѣжемъ видѣ, которая сохраняется въ погребахъ и ямахъ. Изъ звѣрей добываютъ медвѣдя бѣлаго и чернаго, песца, лисицу, горностая, бѣлку, зайца, сахатаго и дикаго оленя. Послѣднихъ бьютъ главнымъ образомъ на водѣ, когда они переплываютъ рѣку съ одной стороны на другую.

Плаваютъ олени черезъ рѣку иногда табунами головъ въ 100—200; въ этомъ случаѣ промышленники, заранѣе подкарауливъ табунъ, гдѣ-либо за мысомъ, бросаются на карбасахъ на средину рѣки и безпрепятственно забираютъ оленей столько, сколько позволяетъ имъ ихъ сила. Олень на водѣ очень слабъ и сдается немедленно отъ ножевого укола, не оказывая промышленнику почти никакого сопротивленія, единственное его средство борьбы, это скорость, съ которой онъ уплываетъ отъ промышленника. На водѣ также бьютъ и сахатыхъ, но этотъ звѣрь не безопасенъ для промышленника, онъ своими огромными рогами нерѣдко опрокидываетъ карбасъ и выбрасываетъ охотника за бортъ.

Много добывается здѣсь птицы, въ особенности когда послѣдняя линяетъ. Иногда партіи охотниковъ убиваютъ ее десятками тысячъ; такъ въ 1908 году на Сенкельскомъ озерѣ партія промышленниковъ добыла за одинъ походъ 24.000 птицъ, преимущественно утокъ и гусей. Вообще же изъ птицъ здѣсь водятся: лебедь, гусь, утка разныхъ породъ, чайка (изрѣдка ранней весной встрѣчается розовая чайка), куликъ и др. Способъ такого массоваго улова птицы заключается въ слѣдующемъ: на большихъ озерахъ, гдѣ обыкновенно птица собирается линять, промышленники цѣлыми деревнями устраиваютъ на нее облаву. На небольшомъ участкѣ берега дѣлается деревянный помостъ шириною около 15—20 саж. Помостъ одной стороною прилегаетъ къ водѣ, а другой уходитъ въ глубину берега, постепенно возвышаясь, гдѣ въ 5—10 саж. отъ воды обрывается въ отвѣсную стѣну съ высотой около сажени. Эту стѣну въ свою очередь охватываетъ плотный заборъ. Промышленники на цѣломъ рядѣ стружковъ (лодка для одного человѣка)



и частью по берегу пѣшкомъ, съ трехъ сторонъ окружаютъ плавающихъ птицъ и гонятъ ихъ медленно на помость. Птица принуждена, такимъ образомъ, идти сначала на помость, а затѣмъ, подъ напоромъ массы, сваливается въ загонъ, гдѣ и попадаетъ уже въ руки промышленниковъ.

Птица такъ же, какъ и рыба и олень сохраняется въ запасъ на зиму. Запасы эти большую часть портятся и не являются уже тогда для промышленника здоровымъ и пріятнымъ питаніемъ. Къ сожалѣнію край не имѣетъ соли, поэтому здѣсь и не дѣлаютъ никакихъ засолокъ продуктовъ.

Такими запасами колымчанинъ обезпечиваетъ себя на всю зиму, но обыкновенно ихъ къ веснѣ уже не хватаетъ и тогда почти ежегодно бываетъ здѣсь голодъ. Большинство колымчанъ хлѣбомъ почти не питаются. Хлѣба здѣсь нѣтъ, небольшое количество его въ казнѣ идетъ на казенно-служащихъ и на пайки казакамъ. Случается иногда мука у купцовъ, но она продается по 10—12 рублей за пудъ, — по цѣнѣ совсѣмъ недоступной для бѣднаго населенія. Сахаръ стоитъ здѣсь около рубля фунтъ. Чай кирпичный сравнительно не дорогъ. Такимъ образомъ главнымъ питаніемъ колымчанъ является рыба и чай.

Промыселъ на бѣлаго медвѣдя и песца производится главнымъ образомъ ранней весной въ устьѣ рѣки, куда промышленники отправляются изъ Нижне-Колымска и другихъ селеній, недалеко удаленныхъ отъ океана, партіями на собакахъ на болѣе или менѣе продолжительное время. Песца добываютъ пастями на живую, а медвѣдя бьютъ въ снѣжныхъ берлогахъ на берегу, куда онъ выходитъ жить на зимнее время. Медвѣжья берлога легко находится собаками. Надъ берлогой медвѣдя всегда имѣется желтоватое пятно съ небольшимъ отверстіемъ, образовавшимся подъ вліяніемъ теплаго воздуха въ берлогѣ. Входъ же въ берлогу находится обыкновенно гдѣ-нибудь въ сторонѣ въ порядочномъ разстояніи отъ нея.

Найдя берлогу, промышленники задѣлываютъ въ нее входъ и бьютъ медвѣдя сверху черезъ расширенное отверстіе.

Охота на чернаго медвѣдя ведется нѣсколько иначе. Охотники выслѣживаютъ медвѣдя обыкновенно въ лѣсу на полянахъ, примыкающихъ къ берегу рѣки, гдѣ медвѣди иногда встрѣчаются по два, по три и болѣе штукъ вмѣстѣ. Охотникъ, выслѣдившій медвѣдя, скрадываетъ его на ружейный выстрѣлъ и стрѣляетъ безъ промаха. Раненый медвѣдь всегда бросается на охотника и иногда съ такой быстротой, что нѣтъ никакой возможности сдѣлать въ



него второй выстрѣлъ, поэтому всякій охотникъ на медвѣдя имѣеть при себѣ для рукопашнаго боя пальму (широкій большой ножъ съ длинной рукояткой), которая въ послѣднемъ случаѣ и пускается въ ходъ.

Несмотря все же на хорошее вооруженіе, охотникъ не всегда выходитъ побѣдителемъ, черный медвѣдь рѣшительный и отважный звѣрь; когда идетъ на охотника, онъ не останавливается ни передъ чѣмъ и доводитъ свое нападеніе всегда до конца. Такъ казакъ Доуровъ съ пятью якутами выслѣдилъ однажды 3-хъ медвѣдей, пасшихся вмѣстѣ. Казакъ уговорился съ якутами произвести нападеніе съ тѣмъ, что онъ будетъ стрѣлять, а якуты, въ случаѣ надобности, возьмутъ медвѣдей на пальмы.

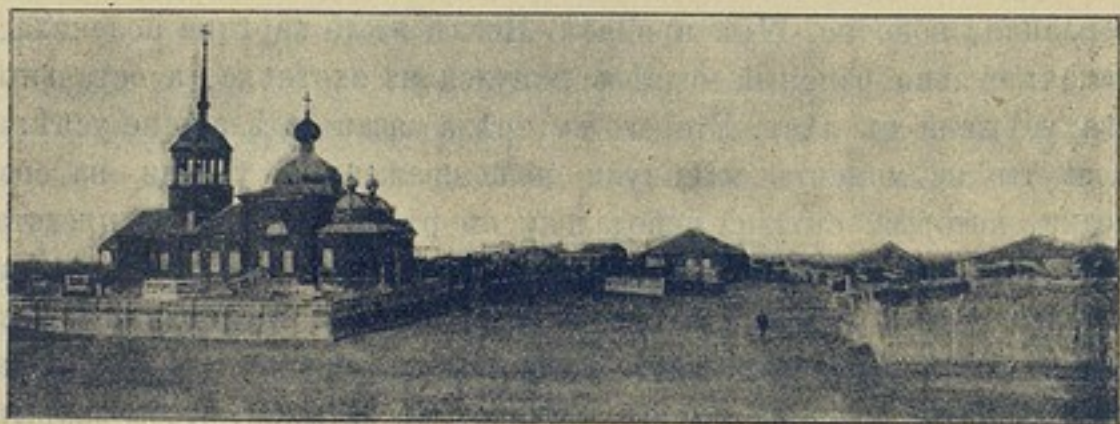
Будучи хорошимъ охотникомъ, казакъ сдѣлалъ выстрѣлъ изъ берданки, конечно, безъ промаха. Послѣ этого картина получилась такая: сильно раненый медвѣдь кинулся на охотника, а остальные два убѣжали въ лѣсъ. Второго выстрѣла казакъ сдѣлать не успѣлъ, а якуты въ моментъ покинули поле сраженія и удрали на свои лодки, которыя стояли неподалеку въ рѣкѣ. Надо себѣ представить тотъ ужасъ, который обуялъ казака, когда онъ увидѣлъ, что остался одинъ и безъ пальмы и безъ якутовъ. Медвѣдь тутъ же его накрылъ и началъ, какъ говорятъ колымчане, заѣдать. Сначала задралъ кожу на головѣ, начиная съ затылка, чтобы закрыть лицо (медвѣдь ненавидитъ человѣческое лицо), а затѣмъ сталъ хватать за руки и за ноги, чтобы оборвать мышцы и тѣмъ обезсилить врага. На душераздирающіе крики одинъ изъ якутовъ, наконецъ, вернулся съ пальмой и всадилъ ее въ медвѣдя. Послѣдній, бросивъ казака, тотчасъ же свалилъ якута и тоже задралъ. Якутъ молилъ о помощи. Казакъ попробовалъ было помочь, но, будучи сильно самъ раненъ, не допозѣ до медвѣдя. На счастье прибѣжала якутская собака, которая немедленно кинулась на медвѣдя, схвативъ его за заднія лопатки (самое чувствительное мѣсто у медвѣдя), для медвѣдя это нападеніе было такъ неожиданно, что онъ быстро, не такъ отъ боли, какъ отъ испуга, вскочилъ на заднія лапы, а затѣмъ, опрокинувшись на спину, погибъ.

Такимъ образомъ собака спасла двухъ человѣкъ. Якуты большіе трусы вообще, въ охотѣ же на медвѣдя ихъ трусость увеличивается еще тѣмъ, что медвѣдя они считаютъ, по своему крайнему суевѣрію, чуть ли не Богомъ, напримѣръ: говорить гдѣ-нибудь въ юртѣ дурно о медвѣдѣ по ихъ понятію нельзя, потому что медвѣдь-де можетъ услышать и отомстить. Вообще якуты на



медвѣдя охотятся рѣдко, а если и дѣлаютъ это, то только въ томъ случаѣ, когда, на примѣръ, голодь, или иное какое-либо обстоятельство поставитъ ихъ въ безвыходное положеніе. Убивъ медвѣдя, они его ѣдятъ не иначе какъ съ приговариваніемъ: «не я тебя ѣмъ, а воронъ тебя ѣстъ» и при этомъ каркаютъ по вороньи.

25 мая стоялъ теплый, ясный день. Передъ Средне-Колымскомъ серебрилась широкая гладкая поверхность многоводной рѣки Колымы. Городъ былъ празднично настроенъ отъ стараго до малаго. На колокольнѣ церкви звонили безконечно въ колокола. У набережной стояли два карбаса, заваленные сплошь разнымъ дорожнымъ хламомъ, это были наши карбасы, готовые къ отплытію. На одномъ изъ нихъ снаряжился И. П. Толмачевъ, а на другомъ мы;



Г. Средне-Колымскъ.

какъ у него, такъ и у насъ команда состояла изъ колымскихъ казаковъ, которыхъ намъ любезно предоставилъ ихъ атаманъ В. Н. Березкинъ. Въ 12 часовъ дня, на набережной собралось почти все немногочисленное населеніе города проводить насъ въ «студеное» море.

Семьи казаковъ плакали и благословляли своихъ кормильцевъ въ тяжелую путь-дорогу. Тутъ же были: мѣстный исправникъ, священникъ, городской голова, казачій атаманъ и другіе. Всѣ собравшіеся, какъ одинъ человекъ, сердечно напутствовали насъ и просили: «непремѣнно найти борозду» (фарватеръ). При такой обстановкѣ мы подняли на мачтахъ національные флаги и отвалили отъ берега. Казаки дружно заработали веслами, съ берега загремѣло несмолкаемое ура, а затѣмъ выстрѣлы изъ ружей и револьверовъ, мы отвѣчали тѣмъ же. Пока шла стрѣльба «корабли» наши все удалялись и удалялись внизъ по теченію подъ безконеч-



ное «ура» славныхъ добрыхъ колымчанъ, оставленныхъ нами уже далеко далеко за кормой.

Для Жукова я также приготовилъ одинъ юкагирскій карбасъ въ Средне-Колымскѣ и оставилъ черезъ исправника инструкцію: «по приѣздѣ, немедленно двигаться къ океану къ мысу Медвѣжьему». О немъ я не имѣлъ никакихъ свѣдѣній и поэтому ужасно беспокоился какъ и что съ нимъ и съ имуществомъ, отъ котораго зависѣлъ успѣхъ работъ. Толмачевъ также не переставалъ беспокоиться о своемъ помощникѣ М. Я. Кожевниковѣ, который былъ имъ брошенъ по дорогѣ съ тяжелымъ караваномъ.

Рѣка Колыма течетъ очень извилисто и образуетъ много острововъ наноснаго происхожденія, поросшихъ тальникомъ. Правый



Камень Ханджабой.

берегъ рѣки (каменный) возвышенъ, много выдѣляетъ примѣтныхъ мысовъ (каменей), среди которыхъ особенно замѣчательны по своей грандіозности: Ханджабой, Мандзиль и Половиновскій. Лѣвый берегъ (земляной), низменный, лишь мѣстами выдѣляетъ возвышенные земляные яры, подмываемые теченіемъ рѣки. Во многихъ мѣстахъ онъ срѣзается водой, отчего образуются въ другихъ мѣстахъ новые наносные острова. Оба берега покрыты густымъ строевымъ лѣсомъ, среди котораго преобладаетъ лиственница, рѣже встрѣчается осина, ольха и кедровникъ. У Нижне-Колымска лѣсъ постепенно пропадаетъ и уже у заимки Край Лѣсовъ (около 70 верстъ отъ устья рѣки) онъ окончательно переходитъ въ бѣдный низкорослый кустарникъ, а ниже этого мѣста пропадаетъ и кустарникъ



и по берегамъ рѣки начинается пустынная непривѣтливая тундра, которая и тянется до самаго океана. Среди травы попадаетея полынь, цвѣтетъ шиповникъ, смородина, голубица, брусника и мѣстами морошка.

2 іюня прибыли благополучно въ крѣпость Нижне-Колымскъ (въ древности острогъ). Колыма здѣсь очистилась окончательно отъ льда 26 мая и теперь представляла собою, вмѣстѣ съ двумя устьями Большого и Малаго Анюевъ, обширный разлившійся во все стороны рейдъ. Въ Нижне-Колымскѣ встрѣтилъ насъ мѣстный земскій засѣдатель В. И. Мельниковъ, который впоследствии былъ очень полезенъ экспедиціи своими опытными совѣтами и вообще содѣйствіемъ.



Камень Мандзиль.

Экспедиція помѣстилась на квартирѣ мѣстнаго зажиточнаго промышленника Кошелева, симпатичнаго и добраго старика. На другой день, при хорошей и ясной погодѣ, мы опредѣлили въ оградѣ церкви широту, время и магнитное склоненіе, то же самое было сдѣлано и И. П. Толмачевымъ, но для него потребовалось, въ виду того, что онъ наблюдалъ теодолитомъ, врыть столбъ на кладбищѣ неподалеку отъ церкви. Кромѣ того намъ пришлось здѣсь возстановить метеорологическую станцію, которая, за отсутствіемъ наблюдателя, была очень запущена. Послѣ этого мы, считывая на пріѣздъ Жукова, занялись изслѣдованіемъ Нижне-Колымскаго рейда: произвели мензурную съемку и промѣръ въ масштабѣ 100 сажень въ дюймѣ, а также опредѣлили теченіе



рѣки; ширина рѣки здѣсь оказалась около 2 верстѣ, а глубина доходить до 10 сажень и скорость теченія 2 версты въ часъ.

Нижне-Колымскъ представляетъ собою селеніе въ 37 домовъ (часть юртъ, а часть домовъ амбаровидной постройки) съ населеніемъ около 150 душъ, которое также, какъ и въ Средне-Колымскѣ, состоитъ изъ колымскихъ казаковъ инородцевъ, и мѣщанъ; всѣ они занимаются рыболовствомъ, скотоводствомъ и охотой. Выговоръ ниже-колымчанъ рѣзко отличается отъ средне-колымчанъ:—они не выговариваютъ буквы л, напримѣръ: вмѣсто сладко говорятъ «съядко» и т. д. Вмѣсто буквы ш у нихъ слышится с.

Общество крѣпости составляютъ, кромѣ засѣдателя, еще священникъ, псаломщикъ, завѣдывающій казачьей командой, два-три купца и нѣсколько замѣтныхъ промышленниковъ. Въ зимнія долгія морозныя ночи все это маленькое общество собирается у кого-



Нижне-Колымскъ.

либо въ «ледяномъ» домикѣ (въ домѣ вмѣсто стеколъ вставлены льдины, а самый домъ обложенъ снѣгомъ, который поливается водой, такой его видъ напоминаетъ собою дѣйствительно сказочный ледяной домикъ) и играютъ безъ усталы въ карты, это единственное ихъ развлеченіе и утѣшеніе.

Нижне-Колымскъ основанъ якутскимъ казакомъ Михаиломъ Стодухинымъ въ 1644 году. Стоитъ онъ на лѣвомъ берегу рѣки Колымы въ 150 верстахъ отъ ея устья. Низменный берегъ здѣсь постепенно срѣзается льдомъ, такъ что, надо думать, что черезъ какихъ-нибудь 20—30 лѣтъ онъ будетъ срѣзанъ до самой крѣпости.

По окончаніи всѣхъ гидрографическихъ работъ и наблюденій, нами были пополнены запасы провизіи, подправлены карбаса, добавлено еще нѣсколько казаковъ и, въ виду того, что на при-



ѣздъ Жукова надежды оставалось мало, мы 6 іюня поплыли дальше къ берегамъ океана, а И. П. Толмачевъ одновременно съ нами отправился въ селеніе Пантелѣху для закупки лошадей для своего Чукотскаго похода.

Въ Колымскомъ округѣ насчитывается населенія какъ постояннаго, такъ и бродячаго въ среднемъ около 10.000 душъ, изъ этого числа на долю якутовъ приходится 3.000 душъ, ламутовъ 500, юкагировъ и чуванцевъ 200, тунгусовъ 300, чукчей 2000 и русскихъ 4000. Русскіе, якуты и юкагиры большею частью сидятъ по рѣкѣ Колымѣ, занимаясь рыболовствомъ и скотоводствомъ, юкагиры же кромѣ того строятъ карбаса. Ламуты и тунгусы кочуютъ въ лѣсахъ и горахъ, занимаются оленеводствомъ и ведутъ охоту на разнаго рода звѣря. Чукчи бродятъ съ оленями по обѣ стороны Колымы въ такъ называемыхъ западной и восточной тундрахъ. Многіе изъ инородцевъ забыли свой родной языкъ и говорятъ только по-русски. Есть случаи и среди русскихъ, которые говорятъ только по-якутски. Юкагиры и чуванцы считаются самымъ захудалымъ народомъ, это племя совершенно вымираетъ, напр. чуванцевъ осталось всего какихъ-нибудь 5—10 человекъ. Прогрессируютъ якуты и русскіе, а чукчи, тунгусы и ламуты держатся какъ будто бы въ одномъ положеніи. Въ суммѣ же населеніе края растетъ. Процентное отношеніе женщинъ къ мужчинамъ приходится приблизительно на половину. Женщина здѣсь находится въ нѣкоторомъ рабствѣ у мужчинъ, она не пользуется ихъ уваженіемъ и любовью, ей вообще отводится всюду послѣднее мѣсто.

Намъ приходилось видѣть, какъ мужчины самую грязную работу въ хозяйствѣ взваливаютъ на женщинъ. Это практикуется у всѣхъ инородцевъ и даже у русскихъ. У русскихъ женщина стоитъ на заднемъ планѣ, кромѣ общеустановившагося издавна обычая, еще и потому, что всякій изъ мальчиковъ казачьяго происхожденія отъ рожденія своего включается на казенный паекъ (отъ 1 до 2 пудовъ муки въ мѣсяць), тогда какъ дѣвочка этимъ правомъ не пользуется и является, такимъ образомъ, въ семьѣ прямой нахлѣбницей. Мальчикъ считается казакомъ и является вполне законнымъ наслѣдникомъ этого пайка и въ томъ случаѣ, если онъ рожденъ внѣ брака и даже если отецъ его не казакъ,—была бы лишь мать казачка. Отсюда теперь понятно, почему здѣсь всякій мальчикъ дорогъ, а дѣвочка ставится ни во что. Безбрачное сожителство здѣсь очень развито и уважается всѣми одинаково какъ и брачное. Поэтому



жизнь дѣвушки здѣсь начинается очень рано. Напр.: казачья дѣвушка въ 14 — 15 лѣтъ уже подыскиваетъ себѣ мужчину для сожителства, рассчитывая главнымъ образомъ на то, чтобы получить сына-кормильца своей матери. Такая дѣвушка съ 2—3 дѣтьми-мальчиками является здѣсь очень выгодной невѣстой и поэтому ее всегда сватаютъ на расхватъ лучшіе женихи.

Среди населенія очень распространенъ сифилисъ, называемый здѣсь «золотушкой», эта болѣзнь передается семьями изъ рода въ родъ по наслѣдству и не считается здѣсь, видимо, позорной болѣзнью. Есть и проказа, но всѣ прокаженные выдѣлены въ особую колонію (въ 7 верстахъ отъ Средне-Колымска).

Около 15 марта ежегодно жители края, какъ русскіе, такъ и инородцы, собираются на Анююскую ярмарку, впрочемъ теперь мѣстомъ ярмарки избрано вмѣсто р. Анюя селеніе Пантелѣха. Это селеніе находится значительно ближе къ чукчамъ и поэтому является безусловно болѣе выгоднымъ въ смыслѣ притока на ярмарку послѣднихъ (около 35 — 40 верстъ къ Ю отъ Нижне-Колымска). На ярмарку пріѣзжаютъ кромѣ промышленниковъ и жителей, ведущихъ хозяйственный образъ жизни, еще и купцы, какъ мѣстные, такъ и пріѣзжающіе сюда изъ Якутска для закупки мѣховъ.

Торговля ведется на ярмаркѣ, главнымъ образомъ, мѣновая и отчасти лишь на деньги, при чемъ въ обмѣнъ на мѣха промышленниковъ идутъ прежде всего предметы первой необходимости, а именно: чай, сахаръ, табакъ, мука, ружья, ножи, чайная и другая посуда, преимущественно мѣдная и т. д.

Спиртъ, ввозъ котораго сюда, между прочимъ воспрещенъ, имѣетъ здѣсь огромное значеніе: за бутылку спирта подвыпившій инородецъ готовъ отдать весь свой промыселъ и даже хозяйство. На деньги же бутылка спирта оцѣнивается здѣсь иногда 25—30 рублей. И вотъ, несмотря на всѣ строгости мѣстныхъ властей, спиртъ сюда все же привозится и дѣлаетъ свое дѣло. Привозятъ его, какъ говорятъ, тайно почтальоны съ почтой и купцы, пріѣзжающіе за мѣхами.

Такимъ образомъ спиртъ съ одной стороны среди промышленниковъ сѣетъ большое зло, но съ другой среди отдѣльныхъ жителей городовъ и селъ какая-нибудь бутылка—другая спирта дѣлаетъ такой праздникъ, доставляетъ такую радость имъ, даетъ такое забвеніе въ тяжелой, суровой ихъ жизни, что они готовы признать себя счастливейшими въ мірѣ людьми; тутъ для нихъ и отдыхъ и утѣшеніе.



Интересно отмѣтить нѣкоторыя особенности инородцевъ и въ частности чукчей, проявляемыя ими во время обмѣна мѣховъ на товаръ. Чукча, выѣзжая на ярмарку, впередъ намѣчаетъ, что ему нужно взять за извѣстную, скажемъ, шкурку мѣха. Если, положимъ, онъ намѣтилъ взять за нее чайникъ, то ни за что на свѣтѣ не промѣняетъ ее на ружье, или какой-либо другой предметъ, а тѣмъ паче не продастъ за деньги. Напр.: рассказывалъ Якутскій губернаторъ И. И. Крафтъ: «понадобилось мнѣ на ярмаркѣ купить у чукчи шкурку нерпы; по оцѣнкѣ на деньги шкурка стоила 2—3 рубля, я давалъ ему 5, но потомъ, видя, что чукча не соглашается, предложилъ десять рублей. Чукча упорно стоялъ на своемъ, прося за шкурку чайникъ. Черезъ переводчика ему объяснили, что онъ за 10 руб. можетъ тутъ же купить цѣлыхъ два или три чайника, но онъ все-таки не соглашался. Тогда я купилъ у купцовъ за 2 р. 50 коп. чайникъ и вручилъ его чукчѣ, который сейчасъ же охотно отдалъ мнѣ шкурку».

Среди колымскаго населенія очень развито суевѣріе. Причиной этого, мнѣ кажется, съ одной стороны служить плохая постановка здѣсь миссіонерскаго дѣла и отсутствіе школъ, а съ другой господство еще среди инородцевъ въ широкой степени шаманства, сила котораго какъ-то невольно распространяется и на русское населеніе, тѣсно связанное жизнью съ инородцами.

Не всякій шаманъ шаманитъ по убѣжденію. Опираясь на силу шаманизма, многіе изъ нихъ самымъ шарлатанскимъ образомъ дурачатъ глупый народъ и обираютъ его до чиста. Напр. рассказываютъ такой случай: у одного зажиточнаго якута (таена) заболѣла жена, тѣло ея было покрыто ранками. Пригласили, какъ водится, шамана исцѣлить ее. Шаманъ, конечно, не задумался пріѣхать и началъ шаманить.

Тутъ же, частью по счастливой случайности, а частью изъ любопытства посмотрѣть шамана, были два новыхъ лица, пріѣхавшіе изъ Якутска за мѣхами. Шаманъ, одѣвшись въ свои шаманскія одежды и взявши въ руки бубень, началъ, что называется бѣситься: прыгалъ, вертѣлся, стоналъ, издавалъ какіе-то дикіе вопли, билъ въ бубень и танцевалъ, бросался на полъ и хваталъ ртомъ раскаленные угли и выбрасывалъ ихъ обратно, обжигая губы. Нѣсколько разъ подбѣгалъ къ больной, всасывался въ ея раны и снова удалялся отъ нея, при чемъ заранѣе назначенные держать его два якута во время бѣснованія, справиться съ нимъ не могли. Въ концѣ концовъ шаманъ бросается къ больной, впи-



вається ртомъ въ ея рану и послѣ долгой, страдальческой борьбы извлекаеть оттуда червяка—причину недуга больной. Червяка этого онъ выплюнулъ на бумагу и показалъ всѣмъ присутствующимъ, какъ лучшее доказательство своей побѣды надъ дьяволомъ. На этомъ бы, вѣроятно, все и кончилось, если бы не новые люди. Таевъ далъ бы шаману большую дань, присутствующіе инородцы еще съ большей бы силой увѣровали въ шаманизмъ, а до больной не было бы никому никакого дѣла, она бы по прежнему продолжала чахнуть. Но вотъ новые люди бросаются къ червяку и внимательно его рассматриваютъ и какъ надо было ожидать, дьявольскій червякъ оказался обыкновеннымъ тоненькимъ ремешкомъ, который во все время шаманства, находился у шамана во рту.

На этомъ и кончилось шаманство ловкаго якута.

Другой разъ случилось мнѣ во время путешествія сдѣлать привалъ со своими казаками у «заколдованнаго» дерева. Казаки тутъ же рассказали мнѣ исторію этого дерева. По ихъ словамъ подъ этимъ деревомъ жилъ когда-то шаманъ и вѣшалъ постоянно на него свои доспѣхи, а передъ смертю дѣлалъ у этого дерева свои заклинанія. Такъ, что теперь народъ этого дерева боится какъ огня. Его не только нельзя рубить, но и подходить къ нему близко опасно, и тотъ кто станетъ его рубить будетъ немедленно убитъ громомъ и молніей. Я, выслушавъ таинственный рассказъ казаковъ, взялъ топоръ и чтобы разсѣять въ нихъ глубокое заблужденіе, пошелъ къ дереву. Казаки взмолились и просили меня самымъ искреннимъ образомъ не рубить дерева, такъ какъ-де мы всѣ погибнемъ. Но когда они увидѣли, что я стою на своемъ, бросились въ сосѣднюю избу, заперли крѣпко-накрѣпко двери и попадали на полъ, закрывъ лицо руками. Я началъ рубить дерево. вмѣсто грома и молніи полетѣли, конечно, щепки. Казаки мало-по-малу начали показываться изъ избы, а одинъ изъ нихъ Николай Дьячковъ, видя, что никакой опасности нѣтъ, даже подбѣжалъ ко мнѣ, выпросилъ топоръ и докончилъ дерево. Когда дерево валилось, казаки какъ-то въ страхѣ отступили назадъ и перекрестились, а мнѣ замѣтили: «помните баринъ, васъ шаманъ когда-нибудь за это накажетъ».

---

Отъ Нижне-Колымска рѣка Колыма значительно расширяется и уже у займвы Сухарной ширина ея доходить до 4 верстъ (наибольшая).



Течетъ рѣка менѣе извиристо и теченіе ея уменьшается къ устью до 1—1½ версты въ часъ, при чемъ оно увеличивается при яркихъ солнечныхъ дняхъ, когда происходитъ усиленное таяніе горныхъ снѣговъ и во время дождей; въ это время повышается также и уровень воды въ рѣкѣ иногда до такой степени, что затопляетъ рыбныя тони и тогда колымчанинъ лишенъ возможности промышлять себѣ пропитаніе. Погода во время этого послѣдняго нашего плаванія стояла хорошая, лишь только все время дулъ противный вѣтеръ, который мѣшалъ быстро двигаться впередъ. Я сначала хотѣлъ было произвести попутно по руслу рѣки промѣръ, но впоследствии отказался отъ этой мысли по слѣдующимъ причинамъ: 1) карбасъ нашъ былъ сильно перегруженъ и поэтому плыть посрединѣ рѣки было не безопасно, 2) плаваніе протоками много сокращало путь и скорѣе приближало насъ къ мѣсту главныхъ работъ и 3) незнаніе самаго русла (борозды) и вообще мѣстности ставило меня въ весьма затруднительное положеніе, такъ что работу при такихъ условіяхъ я считалъ мало полезной.

Казаки же, къ моему удивленію, оказались тоже незнающими хорошо мѣстность и съ этой стороны мнѣ были мало полезны.

Почти на половинѣ разстоянія между Нижне-Колымскомъ и устьемъ рѣки, Колыма раздѣляется большимъ островомъ Морхоновскимъ, лежащимъ вдоль рѣки, на двѣ Колымы: на Колыму Западную или Походскую и на Колыму Восточную или Сухарную.

Часто Западную Колыму называютъ еще Колымой Земляной, а Восточную Колымой Каменной. Подойдя сюда, мы были много озабочены соображеніемъ, по какой Колымѣ рѣшиться плыть, чтобы попасть въ цѣль, т. е. угадать какая Колыма глубже и гдѣ былъ болѣе глубокой фарватеръ. Рѣшеніе этого вопроса въ положительную сторону являлось для насъ дѣломъ крайней необходимости тотчасъ же, такъ какъ, понавъ въ мелкую Колыму и не найдя тамъ фарватера, мы потеряли бы дорогое время, не достигнувъ цѣли экспедиціи, перебраться же на другую Колыму и начать новую работу въ одно лѣто, которое было въ нашемъ распоряженіи, не представлялось никакой возможности. Для этого нужно было возвращаться обратно сюда и снова спускаться внизъ по другой Колымѣ, такъ какъ поперечнаго сообщенія между обѣими Колымами въ устьѣ нѣтъ.

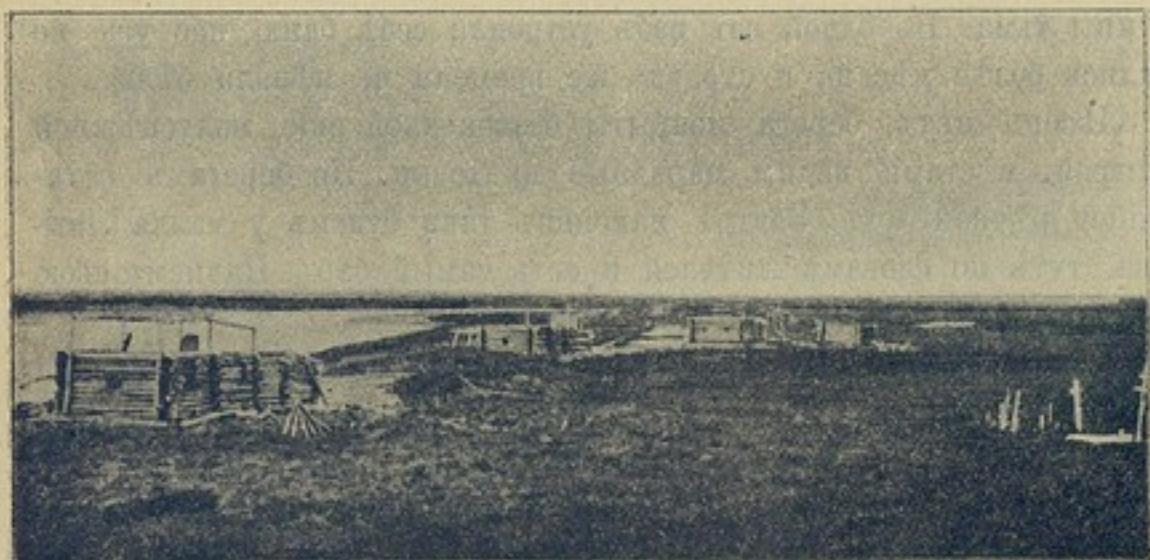
Разспросивъ подробно всѣхъ промышленниковъ и казаковъ, а также, принявъ въ расчетъ замѣчаніе прежнихъ путешественниковъ, мы пришли къ заключенію, что болѣе глубокой фарватеръ



находится по Колымѣ Сухарной, куда въ виду этого и направились. Предположеніе наше впоследствии, какъ будемъ видѣть ниже, вполне подтвердилось.

Изъ крупныхъ заимокъ, лежащихъ на протяженіи отъ Нижне-Колымска до устья, можно отмѣтить: Коретово, Гладково, Край Лѣсовъ, Крутая Дресва и Сухарная.

8 іюня мы благополучно прибыли на заимку Сухарную. Заимка Сухарная состоитъ изъ 10 старыхъ избъ, построенныхъ изъ плавника, избы эти, какъ и всѣ вообще дома въ Колымѣ, вѣрнѣе будетъ назвать амбарчиками, такъ какъ онѣ не имѣютъ ни трубъ, ни крышъ, послѣднюю замѣняетъ потолокъ, заваленный сверху толстымъ слоемъ земли. Эта заимка является самой крайней заим-



Заимка Сухарная.

кой на Колымѣ (нижней), стоитъ на правомъ берегу рѣки въ разстояніи около 25 верстъ отъ океана. Жители здѣсь живутъ не все время года, они пріѣзжаютъ сюда, главнымъ образомъ, осенью промышлять сельдятку и муксуна, иногда живутъ и лѣтомъ, но это случается тогда, когда найдется кто-нибудь изъ промышленниковъ рискнуть забраться сюда попытать счастья. Я говорю рискнуть потому, что здѣсь лѣтомъ обыкновенно бываетъ рыбы мало, такъ какъ она идетъ вдали отъ береговъ, а при ширинѣ рѣки въ 4 версты ее тамъ промышленникъ взять положительно не имѣетъ возможности, съ другой же стороны выгода здѣсь для промышленника заключается въ томъ, что онъ встрѣчается съ ходомъ рыбы раньше другихъ и можетъ собрать, такъ сказать, первыя сливки.



Возлѣ заимки въ нѣсколькихъ шагахъ къ востоку стоитъ уныло рядъ крестовъ, свидѣтельствующихъ о безвременной кончинѣ или отважныхъ путешественниковъ—жертвъ науки, или честныхъ труженниковъ—отцовъ семействъ, промышленниковъ. Здѣсь же неподалеку отдѣльно на горкѣ стоитъ крестъ экспедиціи Бутурлина съ надписью, свидѣтельствующей о томъ, что члены экспедиціи въ 1905 году хорошо охотились на птицъ.

Вытащили карбасъ на берегъ и расположились ночевать у единственнаго жителя заимки, отставного казака 93 лѣтъ, Федора Котельникова, добраго, радушнаго старика.

Погода тихая, полночное солнце высоко катится по небосклону. Птицы тѣма. Въ одной изъ избъ устроили себѣ баню, ибо уже не мылись болѣе мѣсяца и столько же времени не мѣняли бѣлья.

Лѣсовъ нѣтъ, берега покрыты безконечной еще полуснѣжной тундрой, мѣстами видны нарядные цвѣточки. По берегамъ оставшійся рѣчной ледъ. Завтра наконецъ таки будемъ у маяка Лаптева, тутъ по словамъ жителей и есть самый баръ. Начнемъ свою завѣтную работу.

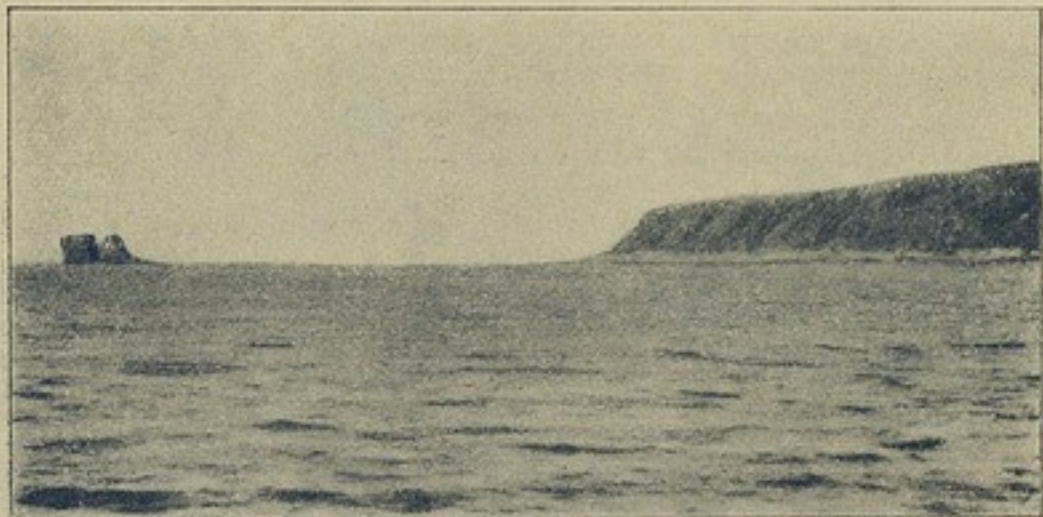
Утромъ выѣхали къ маяку Лаптева, но вскорѣ встрѣтили такой сильный W штормъ со снѣгомъ, что принуждены были укрыться за островомъ Сухарнымъ на другой сторонѣ рѣки, при чемъ по дорогѣ потеряли стружекъ, который былъ на буксирѣ съ нѣкоторыми малоцѣнными вещами. На этомъ переходѣ казаки наши получили первое, такъ сказать, морское крещеніе. Шли подъ парусами, карбасъ сильно кренился и по временамъ принималъ въ себя воду, всѣ мы были мокры и залѣплены снѣгомъ. Нѣкоторые казаки пришли въ отчаяніе и забились подъ банки, а нѣкоторые оставались безмолвными и съ большимъ вниманіемъ слѣдили за управленіемъ карбаса. На островѣ набили много гусей и жили сутки, а 11 іюня, при тихой погодѣ, пробираясь по протокамъ между цѣлой группой острововъ, прибыли на маякъ Лаптева.

Маякъ Лаптева (рис. на стр. 266) построень изъ выкидного лѣса лейтенантомъ Дмитріемъ Лаптевымъ въ 1739 году, стоитъ онъ на мысѣ того же имени въ разстояніи около 15 верстъ отъ океана. Высота его 25 футъ, высота креста на немъ 8 футъ, высота мыса 45 футъ, итого высота креста надъ уровнемъ моря 78 футъ. Имѣеть форму 4-хъ гранной усѣченной пирамиды съ квадратнымъ основаніемъ 12 футъ. Маякъ раньше, вѣроятно, по-



казывалъ подходъ къ бару со стороны океана. Сарычевъ во время плаванія здѣсь съ Билингсомъ въ 1787 году замѣчаетъ: «Лаптевъ и его команда жили у маяка и вытаскивали на берегъ свой боть, значить раньше здѣсь былъ фарватеръ».

Въ настоящее время, какъ показали работы, рѣчной баръ отодвинулся на 15 — 20 верстъ въ море и маякъ, оставаясь совершенно въ сторонѣ, потерялъ теперь всякое значеніе для плаванія. Берегъ у маяка окруженъ отмелями и доступенъ лишь для шлюпокъ съ осадкой не болѣе 2—3 футъ. Съ запада маякъ покрытъ зеленымъ налетомъ, а съ востока сухой. Это показываетъ на то, что здѣсь западные вѣтры вѣчно несутъ сырость, а восточные дуютъ при ясной сухой погодѣ.



Мысъ Столбовой.

У подножія мыса Лаптева заброшено стоятъ нѣсколько полуразвалившихся амбарчиковъ, ихъ называютъ здѣсь казармами. Въ этихъ казармахъ, полагаютъ, жилъ Лаптевъ съ своей командой, а впослѣдствіи въ 1750 году въ нихъ же помѣщались якутскіе воеводы Шестаковъ и Павловскій со своими командами, дѣйствовавшіе противъ непокорныхъ чукчей. Когда эти воеводы были отсюда выбиты чукчами, то они поднялись до Нижне-Колымска и тамъ окончательно укрѣпились вплоть до полной побѣды надъ чукчами. Отсюда и селеніе Нижне-Колымское получило свое названіе *крѣпости*.

«12 іюня идетъ мокрый снѣгъ. Строимъ юрту. Выбирали мѣсто для футштока, ничего подходящаго не нашли. Заяцъ сегодня опять къ намъ приходилъ въ гости, возлѣ насъ живутъ его дѣти. Завтра



думаемъ направиться дальше, къ мысу Столбовому. Ночью ходили на охоту, убили три гуся. Плохо». (Выписка изъ дневника).

13 іюня въ 12 часовъ дня погода улучшилась. Поплыли до мыса Столбового. Мысъ Столбовой представляетъ собой отвѣсный обрывъ съ высотой 84 фута, отъ него въ 50 саженьяхъ разстоянія отдѣляется скала или, какъ здѣсь ее называютъ, столбъ съ высотой 42 фута. Между мысомъ и скалой тянется каменная гряда съ глубиною не болѣе 3 футъ, небезопасная даже для шлюпокъ. Скала съ моря имѣетъ видъ судна, идущаго подъ парусами. На ней мы поставили крестъ съ датой 1909 года. На скалѣ живутъ въ изобиліи чайки,—эти постоянные обитатели далекаго сѣвера.



Плавникъ.

Обогнувъ мысъ Столбовой, мы вошли въ бухту Амбарчикъ и раскинули свой лагерь на ея берегу у развалинъ стариннаго амбарчика, повидимому принадлежащаго Великой сѣверной экспедиціи. По имени этого же амбарчика и бухта, надо думать, получила свое оригинальное названіе.

Было 13 іюня 4 часа дня.

«Вѣтеръ дуетъ четыре бала съ дождемъ. По берегамъ много снѣга, а льда нѣтъ нигдѣ до самаго Медвѣжьяго мыса, а дальше за мысомъ, кажется, есть.



По дорогѣ въ карбасѣ выдавило водой сукъ. Вода такъ сильно хлынула въ карбасѣ, что не успѣвали отливать, задѣлать же дыру не могли, такъ какъ она была завалена грузомъ. Едва успѣли выброситься на берегъ. Казаки всѣ перепугались на смерть. Плавнику по берегу видимо-невидимо, строй, что хочешь. По близости живеть чукча Чейвинто съ табуномъ оленей и всѣмъ своимъ штатомъ». (Выписка изъ дневника).

Вечеромъ, несмотря на проливной дождь, мы отправились за 12 верстѣ на гору Каменку (679 футъ высоты надъ уровнемъ моря) осмотрѣть ледъ въ океанѣ и построить попутно для съемки знакъ. Прежде чѣмъ добраться до горы, намъ пришлось сначала



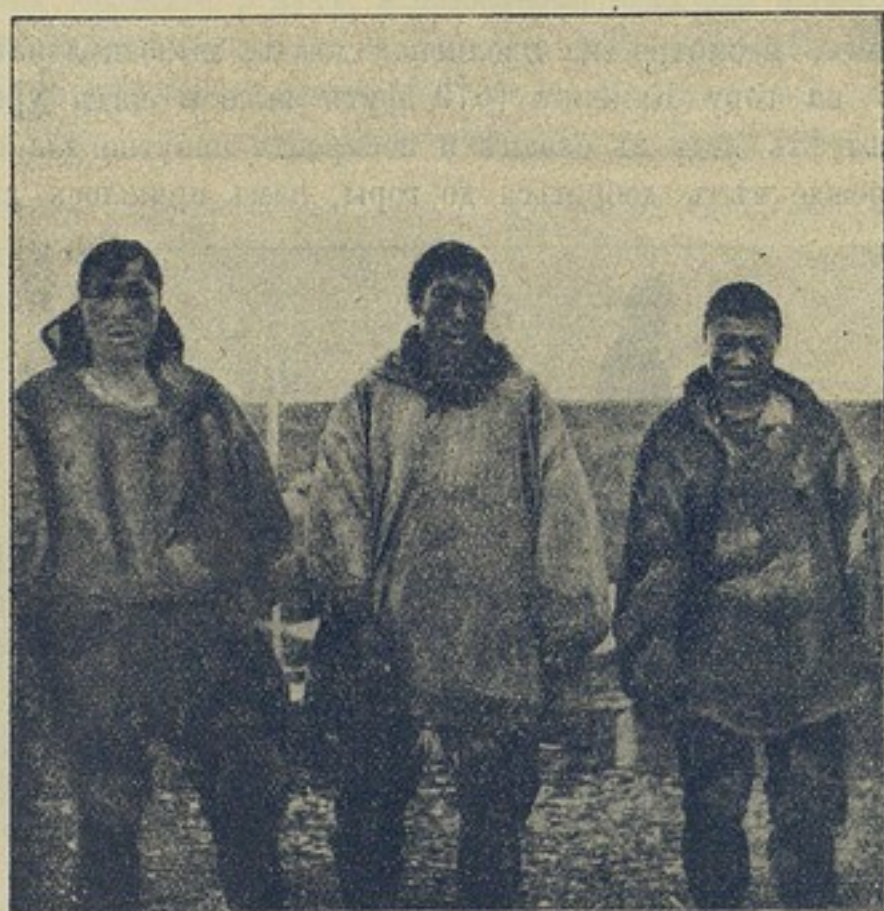
Перевозка хронометровъ.

переправиться черезъ сравнительно быструю рѣчку Медвѣжью. Для переправы мы воспользовались чукотской лодкой, къ бокамъ которой для большей устойчивости пришлось подвязать бревна, иначе лодка, при малѣйшемъ шевеленіи, опрокидывалась.

Съ высоты горы мы разсмотрѣли въ бинокль океанъ и произвели глазомѣрную опись прилегающихъ къ берегу льдовъ. Къ W отъ меридіана горы Каменки весь ледъ уже находился въ движеніи и группировался въ 7—8 верстахъ отъ берега, а къ O ледъ стоялъ еще неподвижно, на зимнемъ положеніи. Воды за льдами въ океанѣ нигдѣ не было видно. Все устье рѣчки Колыммы было совершенно чисто отъ льда, если не считать отдѣльныхъ льдинъ, стоявшихъ изрѣдка на мели. Дальнѣйшее наблюденіе надъ льдами въ теченіе всего лѣта показали, что къ востоку отъ г. Каменки



до мыса Большого Баранова ледъ былъ взломанъ лишь 29 іюня, сильнымъ NO вѣтромъ, такъ что съ этого времени весь прилегающій къ устью Колымы ледъ находился въ движеніи, подчиняясь исключительно дующимъ вѣтрамъ. При сѣверныхъ вѣтрахъ ледъ прижимается къ берегу, доходить до глубинъ менѣе 5 сажень, упирается торосами въ грунтъ и останавливается, не доходя до берега, такимъ образомъ, на 4—5 версть.



Чукчи.

Въ этой, чистой отъ льдовъ, прибрежной водной полосѣ могутъ въ это время свободно плавать не глубокосидящія суда. При южныхъ вѣтрахъ ледъ такъ далеко уходитъ въ океанъ, что его не бываетъ видно даже съ высокихъ горъ въ бинокль.

На другой день команда приступила къ ремонту для своего жилья стариннаго амбарчика, я занялся опредѣленіемъ времени по соотвѣтствующимъ высотамъ солнца, а также опредѣленіемъ магнитнаго склоненія.

Хронометры наши (4 карманныхъ) оказались, къ большой моей радости, въ полной исправности, это, я думаю, надо приписать тому, что они у насъ послѣднее время, т. е. отъ Средне-Колымска,



везлись водой и ни одного раза не выносились изъ карбаса, оставаясь, такимъ образомъ, все время въ спокойномъ состояніи, благодаря этому они и сохранили свои сравнительно постоянные хода.

Вскорѣ пришли къ намъ въ гости чукчи со всѣми чадами и домочадцами. Мы ихъ приняли ласково, дали по чаркѣ вина, угостили конфетами и чаемъ съ черными сухарями. Чукчи не забыли упомянуть о своемъ здоровьѣ и кстати замѣтили, что они уже не пили вина 10 лѣтъ. Думаю, что сказали они неправду. Хозяину табора или маленькому корольку, какъ ихъ здѣсь называютъ, я предложилъ вмѣсто спирта чарку хорошаго краснаго вина, а остальнымъ спиртъ. Онъ взялъ въ ротъ вино и тутъ же, стараясь скрыть это отъ меня, выплюнулъ его вонъ, завидуя въ то же время товарищамъ, которые пили спиртъ. Пришлось и ему налить чарку спирта, которую онъ сразу осушилъ до дна. Далѣе пили чай, при



Олени чукчи Чейвинго.

чемъ нѣкоторые изъ нихъ пили стакановъ по 10 и болѣе, казаки прямо-таки не успѣвали подогрѣвать чайники. Послѣ этого нѣкоторые чукчи расположились у насъ спать, а хозяинъ велѣлъ пригнать табунъ оленей—свою гордость и показалъ намъ, какъ знаетъ вышшаго вниманія къ рѣдкимъ гостямъ тундры. [Это было первое знакомство и начало, такъ сказать, дружбы съ нашими сосѣдями, съ которыми намъ хотѣлось поддерживать самое доброе отношеніе.

Спустя нѣсколько дней я съ двумя казаками и переводчикомъ отправился къ чукчамъ отдать визитъ и получить кое-какіе свѣдѣнія относительно льдовъ.

Чукчи насъ встрѣтили очень привѣтливо и пригласили въ главную юрту. Въ юртѣ было тѣсно и душно, посрединѣ теплился костеръ (очагъ), отъ котораго по всей юртѣ разносился ѣдкій дымъ. Собаки были тутъ же. Въ нѣсколькихъ углахъ были спальныя отдѣленія, завѣшанныя шкурами, на полу лежали тоже шкуры.



Кругомъ видна грязь и чувствовалась какая-то зловонная сырость. Хозяева не менѣе грязны, чѣмъ сама юрта. Впечатлѣніе сразу получается весьма тяжелое, тѣмъ болѣе, что на ряду съ этимъ вы видите довольно чистенькихъ оленей и собакъ (гораздо чище своихъ хозяевъ). Мы размѣстились на шкурахъ и разговорились (я говорилъ черезъ своего переводчика—казака). Отъ нихъ мы узнали много интересныхъ свѣдѣній относительно льдовъ, погоды, промысловъ, жизни чукчей и вообще объ обстановкѣ—зимней и лѣтней этого далекаго края. На вопросъ видали ли они когда-нибудь у Колымы американскія шхуны, намъ отвѣтили, что у Колымы никогда не видѣли, а у губы Чаунской видѣли.



Кормилецъ тундры.

Вскорѣ появилась хозяйка, старуха лѣтъ подь 60 и стала на нашихъ глазахъ вынимать изъ запазухи оленье сырое мозги, которые успѣли уже отъ ея тѣла достаточно принять на себя грязи. Затѣмъ намъ предложили ихъ ѣсть. Сырые оленье мозги сами по себѣ великолѣпное блюдо и я въ другой обстановкѣ навѣрное не отказался бы отъ нихъ, но здѣсь все пропало—и аппетитъ и настроеніе и любовь къ нимъ какъ къ рѣдкому, хорошему блюду,—положительно все, даже начало тошнить. Подъ разными предлогами я отъ угощенія отказался, а казаки съ удовольствіемъ ѣли и мозги, и сырое мясо. Посидѣвъ еще немного, мы поблагодарили радушныхъ хозяевъ за угощеніе и ушли домой.



По словам чукчей, ихъ на чукотской землѣ, считая отъ Колымы до Берингова пролива, кочуетъ около 10 тысячъ душъ (точныхъ свѣдѣній добыть не удалось), при чемъ къ западу отъ Чаунской губы чукчи живутъ оленные, т. е. такіе, которые занимаются оленеводствомъ и передвигаются на оленяхъ, къ востоку же отъ нея — собачьи или морскіе, т. е. такіе, которые культивируютъ собакъ и занимаются морскимъ промысломъ. Эти чукчи передвигаются на собакахъ.

По странному своему обычаю, оленные чукчи, при переборкѣ на новое мѣсто, производятъ всегда слѣдующую церемонію: уби-



Лагерь и команда.

ваютъ одного или двухъ оленей, затѣмъ горячей кровью ихъ хозяйка мажетъ, начиная со старшаго (хозяина), лицо и грудь всѣмъ членамъ семьи и рабочимъ; послѣ этой операціи, картина получается такая: всѣ ходятъ въ крови, какъ ни въ чемъ не бывало и занимаются своимъ дѣломъ. Эта кровь на нихъ съ теченіемъ времени засыхаетъ и обращается потомъ въ излюбленную ими грязь на тѣлѣ.



Чукчи народъ лѣнивый и неподвижный, женщины находятся въ полномъ рабствѣ у мужчинъ, напр. пережевываютъ имъ твердую пищу, дѣлають самую грязную работу и т. д.

Чукчи никогда не умирають естественной смертью, такую смерть они считаютъ позорной. Если чукча заболѣлъ или сталъ такъ старъ, что можетъ умереть, его до этого не допускають и придушиваютъ. Хоронятъ чукчу на поверхности земли, завернувъ его въ шкуры. На него взваливаютъ все его имущество, какъ-то: нарты, шкуры, мѣха, одежды и проч., такимъ образомъ получается чукотская могила состоящая изъ разнаго хлама. Трупъ покойника на мерзлой тундрѣ не разлагается, да ему, впрочемъ, некогда и разложиться, такъ какъ песцы сейчасъ же являются къ его услугамъ. Могила же сохраняется долго.

Чукчи боятся очень колымскихъ казаковъ и въ особенности ихъ красныхъ фуражекъ. Вѣроятно, памятенъ имъ еще и теперь 1750 годъ.

У насъ въ лагерѣ все время развѣвались два флага: національный и Андреевскій. Чукчамъ мы объяснили значеніе этихъ флаговъ и кому они принадлежать. Послѣ этого было отрадно видѣть съ какимъ уваженіемъ они относились къ флагамъ. Проходя мимо лагеря иногда за нѣсколько сотъ сажень, они снимали шапки и не одѣвали ихъ пока не миновали окончательно лагерь.

26 іюня прибылъ съ кладью Жуковъ, мы ему были рады, какъ родному, тѣмъ болѣе, что у него были всѣ наши запасы и инструменты, безъ которыхъ мы не могли начать нашихъ работъ. Вхаль онъ сравнительно благополучно, я говорю сравнительно потому, что многіе запасы и бѣлье были подмочены и уже успѣли испортиться.

Жуковъ прямо-таки оказался героемъ: его поймала распутица и онъ, несмотря на это, все-таки скоро пріѣхалъ и сохранилъ въ цѣлости экспедиціонное имущество. Отъ души хочется сказать ему и теперь еще свое спасибо. Онъ былъ также полезенъ и И. П. Толмачеву. До его пріѣзда мы ничего не могли дѣлать, пришлось ограничиться рекогносцировкой мѣстности и постройкой знаковъ.

На другой день прибыла экспедиція И. П. Толмачева въ составѣ его самого, капитана М. Я. Кожевникова, астронома Э. Ф. Вебера и нѣсколькихъ казаковъ и проводниковъ. Они расположились лагеремъ у рѣки Медвѣжьей у подножія горы Каменки, гдѣ дѣлали запасы и снаряжались дальше къ Чукотскому носу. Я побывалъ у нихъ въ лагерѣ и сличилъ наши и ихъ хронометры, а 28 іюня мы разстались съ дорогими спутниками, пожелавъ другъ другу



полнаго успѣха. Здѣсь же былъ и В. И. Мельниковъ—колымскій засѣдатель, провожавшій экспедицію Толмачева до мѣста работъ.

Съ прїѣздомъ Жукова работа у насъ закипѣла: въ бухтѣ Амбарчикъ установили футштоки для наблюденія высоты воды и начали правильныя метеорологическія и гидрологическія наблюденія. Для этой цѣли я обучилъ казака Попова, который все скоро понялъ и съ этой стороны явился для меня вполнѣ полезнымъ помощникомъ. Затѣмъ приступили къ отысканію бара.



Типъ знака на берегу.

Этотъ вопросъ, однако, долго не задержалъ насъ, такъ какъ баръ намъ удалось скоро обнаружить и выяснитъ приблизительно направленіе фарватера.

Базисъ длиною въ 1369.5 саж. измѣрили въ центрѣ работъ на мысу Столбовомъ. Построили много знаковъ (здѣсь ихъ называютъ маяками), на всѣхъ мысахъ и на горкахъ и произвели мензурную съемку отъ мыса Малаго Баранова до Заимки Шалауровой въ масштабѣ 500 саж. въ дюймѣ. Знаки строили изъ плавника, — хорошій очень лѣсъ (главнымъ образомъ лиственница), да только очень тяжелый, вѣроятно отъ того, что долго плавалъ въ водѣ. Приходилось съ большими усиліями поднимать толстыя бревна на горы. Казаки сердились и страшно бранились. Когда была закончена съемка, приступили къ промѣру.

Промѣръ производили на легкомъ карбасѣ юкагирской постройки. Обшивка карбаса состояла изъ досокъ толщиною менѣе  $\frac{1}{2}$  дюйма. Случалось такъ, что если по неосторожности станешь прямо на обшивку, то она проламывалась и вода немедленно попа-



дала въ карбасъ. Къ счастью ихъ было у насъ два. Гвозди въ карбасѣ совершенно отсутствуютъ, вмѣсто нихъ карбасъ скрѣпленъ тальникомъ, пазы законопачены мохомъ съ землей и залиты сѣрой. При волненіи сѣра отваливается, мохъ вылетаетъ и для воды открывается свободный путь въ карбасъ.

Однажды утромъ при хорошей погодѣ отправились мы верстъ за 8—9 въ море искать подходъ къ бару. Сначала все было какъ будто бы хорошо, и работа дѣлалась ладно, и казаки были веселы, и карбасъ какъ-то побѣдоносно справлялся съ небольшими волнами; но вотъ подулъ SO (здѣсь этотъ вѣтеръ называютъ шалонникомъ), покатались отъ берега барашковыя волны, на ясномъ небѣ Богъ вѣсть откуда появились темныя тучи. Прекратили промѣръ и стали спѣшить къ берегу, но оказалось поздно. Карбасъ не выгребалъ и насъ мало-по-малу относило назадъ. Я подбадривалъ казаковъ — усердныхъ гребцовъ. Всѣ дружно навалились, но увы, неуклюжій карбасъ не шелъ впередъ. Изъ пазовъ то и дѣло вылеталъ мохъ и въ карбасъ лилась вода. Пустили въ ходъ всѣ платки у кого какіе были и даже рубашки для задѣлыванія трещинъ. Иногда вода попадала черезъ бортъ, но это насъ не такъ пугало, воду отливать успѣвали, главнымъ образомъ боялись того, чтобы не развалился карбасъ, такъ какъ тальникъ мѣстами уже началъ лопаться.

Человѣкъ оказался безсильнымъ бороться съ природой. Рѣшили, чтобы не быть оторванными окончательно отъ берега, укрыться за ледяной горкой, стоявшей неподалеку на мели.

Простоявъ нѣсколько часовъ за льдиной и не видя никакихъ признаковъ переменъ погоды въ нашу пользу, мы со свѣжими силами погребли къ мысу Малому Баранову. Вѣтеръ дулъ въ правую скулу. Работа была намъ почти не подъ силу и опасность надвигалась на насъ съ каждой новой волной. Намъ грозила гибель, но кто-то изъ насъ былъ, видимо, безгрѣшнымъ, все обошлось благополучно. На другой день прибились къ берегу западнѣе мыса и домой добрались уже по берегу бичевой. Съ этого времени мы всѣ полюбили этотъ карбасъ и назвали его «штормовымъ», впрочемъ, ему больше не пришлось имѣть дѣла со штормомъ, такъ какъ впредь мы гораздо осторожнѣе стали относиться къ вѣтру и предпочитали всегда заблаговременно удирать, чѣмъ бороться съ нимъ.

Когда былъ оконченъ промѣръ на барѣ и поставленъ створъ на мысѣ Медвѣжьемъ, показывающій направленіе фарватера, мы



перебрались на маякъ Лаптева для работъ во второй части устья или у второго бара. Здѣсь пришлось заняться постройкой новыхъ знаковъ и ввести ихъ въ сѣть триангуляціи. Приходилось иногда надолго отлучаться изъ лагеря и работать на «шабашъ» цѣлыми сутками, чтобы не тратить даромъ цѣннаго времени на переѣзды въ лагерь и обратно. Съ этой стороны хронометры связывали меня, что называется по рукамъ и ногамъ. Имѣя заводъ на 24 часа, они не давали мнѣ никакой возможности отлучиться изъ лагеря болѣе, чѣмъ на сутки.

Какъ-то разъ я съ командой на карбасѣ уѣхалъ верстъ за 12 строить знакъ, рассчитывая къ 9 часамъ (къ заводу хронометровъ)



Лагерь.

вернуться въ лагерь, но работа такъ затянулась долго, что я, желая во что бы то ни стало докончить постройку знака, оставилъ казаковъ съ карбасомъ работать, а самъ пѣшкомъ пустился по берегу въ лагерь. Времени оставалось у меня до завода хронометровъ около 2 часовъ.

Бѣгу это я и радуюсь за свою изобрѣтательность, что и знакъ будетъ построенъ и хронометры будутъ во время заведены, но вотъ на пути рѣчка. Я пускаюсь въ бродъ,—глубоко. Я пробѣжалъ вверхъ версты 2—3, а конца все не видно и глубина не уменьшается. Я кинулся назадъ, къ устью, чтобы по бару перейти, и тутъ глубина, а теченіемъ чуть не оторвало меня отъ берега. Что дѣлать! Скатилъ въ рѣчку 2 бревна, связалъ ихъ толстымъ шнуркомъ отъ часовъ (другого ничего не было), вскинулъ ружье на плечо, верхнія одежды и сапоги взялъ въ лѣвую руку, а въ правую взялъ длинный шестъ, сѣлъ на бревна верхомъ и поплылъ на другой берегъ. Вскорѣ шестъ не досталъ дна. Бревна понесло по тече-



нію. Шнурокъ лопнулъ и я со всѣмъ своимъ скарбомъ очутился въ водѣ. Уцѣпившись одной рукой за бревна и придерживая ею же одежды, второй рукой я выгребалъ къ берегу. Такимъ образомъ мнѣ удалось причалить къ желаемому берегу у самого устья, зацѣпившись за песчаную косу.

Отсюда я бѣжалъ, какъ угорѣлый, домой и волею судьбы спасъ свое дорогое «время».

По окончаніи и этой части работъ, мы 16 августа собрали лагерь и поплыли въ Нижне-Колымскъ, производя попутно маршрутную съемку обоихъ береговъ рѣки. Дѣлали также, насколько было возможно и промѣръ. Нѣсколько ранній отъѣздъ нашъ обратно вызванъ съ одной стороны тѣмъ, что заданная намъ работа здѣсь уже была фактически кончена и намъ, если и былъ смыслъ сидѣть еще въ устьѣ, то только развѣ для метеорологическихъ наблюдений, а съ другой стороны, мы не знали сколько потребуется времени для описи самой рѣки до Нижне-Колымска и какая вообще выпадетъ погода на долю этой работы, такъ какъ по словамъ казаковъ рѣка становится иногда уже въ началѣ сентября. Намъ же предстояло, кромѣ того, еще подняться вверхъ по рѣкѣ отъ вѣрности до Средне-Колымска около 500 верстъ.

Въ результатѣ изслѣдовали первый баръ, такъ называемый морской, середина котораго находится въ  $2\frac{1}{2}$  верстахъ къ сѣверу отъ оконечности Медвѣжьяго мыса, съ наименьшею глубиной на самую малую воду  $13\frac{1}{2}$  футъ, съ грунтомъ жидкій илъ съ пескомъ. Длина бара  $1\frac{3}{4}$  версты.

Второй баръ или рѣчной (противъ заимки Сухарной) обследованъ также промѣромъ, здѣсь глубина на малую воду не встрѣчается менѣе 19 — 20 футъ, грунтъ илъ съ пескомъ и песокъ. Обследованъ также фарватеръ между обоими барами и отъ рѣчного бара до рейда Шалаурова.

Произведены съемка и промѣръ устья и самой рѣки отъ рейда Шалаурова до вр. Нижне-Колымскъ <sup>1)</sup>. Карты всѣхъ работъ составлены въ масштабѣ 500 саженъ въ дюймѣ.

Опредѣлено въ шести мѣстахъ магнитное склоненіе. Наблюденія дѣлались помощью вывѣрительной стрѣлки.

Опредѣлено девять астрономическихъ пунктовъ; наблюденія дѣлались секстаномъ при четырехъ хронометрахъ.

---

<sup>1)</sup> Въ устьѣ произведена мензульная съемка, а по рѣкѣ маршрутная.



Опредѣлены высоты горъ и мысовъ помощью анероида или непосредственно линемъ.

Произведены непрерывныя метеорологическія и гидрологическія наблюденія въ теченіе  $2\frac{1}{2}$  мѣсяцевъ навигаціоннаго времени.

Склоненіе компаса въ устьѣ рѣки Колымы было опредѣлено капитаномъ Билингсомъ въ 1787 году равное  $17^{\circ}20'$  восточное. Тоже лейтенантомъ барономъ Врангелемъ — въ 1821 году, равное  $12^{\circ}30'$  восточное. Отсюда годовое уменьшеніе склоненія приблизительно получается  $8'$ . Изъ наблюденій Врангеля и нашихъ годовое уменьшеніе склоненія также равняется около  $8'$ . Такимъ образомъ въ настоящее время, при плаваніи у устья рѣки Колымы, можно довольствоваться для опредѣленія истиннаго курса судна въ достаточной степени склоненіемъ компаса нашихъ наблюденій 1909 г. и годовымъ уменьшеніемъ его  $8'$ .

Несмотря на многочисленность въ Колымѣ бухтъ, разныхъ протоковъ и високъ, зимовать здѣсь судну положительно негдѣ. Бухты всѣ мелкія, почти осушныя, а мало-мальски глубокія завалены бывають весною движущимся льдомъ. По протокамъ тоже идетъ ледъ, который свободно можетъ срѣзать судно. Виски по большей части имѣють мелкія устья и поэтому въ нихъ завести судно не всегда возможно. На Нижне-Колымскомъ рейдѣ едва ли возможно судну зимовать. Ледоходъ здѣсь бываетъ сильный и продолжительный. Впрочемъ въ Нижне-Колымскѣ можно судно на зимовку устроить слѣдующимъ образомъ: осенью, когда еще рѣка не стала, нужно завести судно въ устье Малаго или Большого Анюевъ, смотря по тому, гдѣ глубина окажется болѣе подходящей. Весной же, когда пройдетъ Колыма, поспѣшить сейчасъ же вывести судно на чистую ея воду и тѣмъ избавиться отъ льдовъ Анюевъ, которые обыкновенно вскрываются позднѣе Колымы. Также точно слѣдуетъ зимовать и на Средне-Колымскомъ рейдѣ, гдѣ для этой цѣли можно использовать рѣчку Анкудинку. Изъ високъ удалось намъ обследовать только одну — Лабуу, находящуюся на правомъ берегу Колымы около 12 верстъ ниже города Средне-Колымска.

Это виска глубокая, тихая и вполне удобная для зимовки судовъ. Ледохода въ ней не бываетъ. Ледъ таетъ на мѣстѣ. Одинъ ея недостатокъ это то, что она слишкомъ далеко находится отъ моря. Весьма возможно, что фарватеръ самой Колымы въ этихъ мѣстахъ окажется гдѣ-нибудь недостаточно глубокимъ (намъ удалось изслѣдовать фарватеръ только до Нижне-Колымска).



Во время лѣтняго пребыванія судовъ въ Колымѣ, якорной стоянкой для нихъ можетъ вполне служить Шалауровскій рейдъ, находящійся въ разстояніи около 25 верстъ отъ устья рѣки, по южную сторону косы Шалауровой съ глубиною 14—15 футъ и хорошимъ грунтомъ. Берегъ здѣсь песчаный, приглубый и вообще очень удобенъ для приставанія шлюпокъ и выгрузки груза. На косѣ Шалауровой стоятъ старинныя казармы 1762 года, построенныя купцомъ Шалауровымъ. Это первая и единственная надо считать якорная стоянка, въ районѣ устья Колымы. Далѣе вверхъ по рѣкѣ можно спокойно становиться на якорь прямо на срединѣ рѣки, а также на хорошихъ рейдахъ у займки Край лѣсовъ и въ Нижне-Колымскѣ.

На обратномъ пути, во время описи рѣки, у насъ окончательно израсходовался хлѣбъ и сахаръ. Достать было негдѣ; у кочующихъ промышленниковъ не имѣлось ни того, ни другого, всѣ они питались только одной рыбой и чаемъ безъ сахара. Пришлось намъ сѣсть въ нѣкоторомъ родѣ на голодовку. Ёда наша состояла исключительно изъ юкалы (вяленая рыба). Казаки, какъ привыкшіе къ такого рода питанію, чувствовали себя великолѣпно, но я по правдѣ сказать очень скучалъ безъ хлѣба и безъ сахара, а подъ конецъ почувствовалъ даже какую-то слабость и безсиліе. Утромъ, бывало, садишься ѣсть, тебѣ даютъ сначала юкалу просто, а потомъ юкалу съ чаемъ. Обѣдъ и ужинъ—та же исторія. Въ концѣ концовъ и юкалы не хватило. Счастье наше, что мы скоро добрались до одного амбарчика, гдѣ хранилась собачья юкагала (рыбьи кости), принадлежащая дядѣ одного изъ нашихъ казаковъ. Амбарчикъ былъ разломанъ медвѣдями и юкала на половину растаскана. За остальной половиной медвѣдямъ, конечно, лишнее было ходить въ амбарчикъ, такъ какъ мы—непрошенныя гости вполне ихъ въ этомъ случаѣ замѣнили. Этой юкалой питались мы кое-какъ, подкрѣпляя свои силы иногда ягодою (голубицей), на которую набрасывались, какъ голодные звѣри.

10 августа была получена первая почта на займкѣ Крутая Дресва, куда привезъ ее спеціально посланный изъ Нижне-Колымска добрыми мѣстными властями казакъ съ инородцами. Нужно ли говорить о томъ, что тутъ было все забыто: и холодъ, и голодъ, и усталость, и слабость; всѣ мы воспрянули духомъ и радовались какъ дѣти. Эта почта была для насъ, не имѣвшихъ около полугода никакихъ вѣстей изъ родного края, настоящимъ свѣтлымъ праздникомъ, тѣмъ болѣе, что она принесла намъ дѣйствительно



поздравительныя письма съ праздникомъ Пасхи. Въ этотъ день мы устроили себѣ праздникъ. Остановились здѣсь ночевать и ѣли свѣжую пищу, которую въ небольшомъ количествѣ достали у почтальоновъ. Въ этотъ же день я отправилъ казака обратно, снабдивъ его въ свою очередь необходимымъ донесеніемъ начальству о ходѣ работъ экспедиціи.

На другой день двинулись дальше къ Нижне-Колымску. Карбасы противъ теченія тащили бичевой собаки—эти незамѣнимые работники, такъ мало требующіе для себя отъ своего хозяина и такъ много дающіе ему. Я шелъ съ частью казаковъ все время пѣшкомъ, измѣряя разстояніе берега рѣки шагами.

На пути подалась великолѣпная охота; помимо всякаго рода птицы, еще медвѣдь, сахатый, олень и заяцъ. Вскорѣ мы убили сахатаго и такимъ образомъ получили и себѣ, и собакамъ чудный кормъ.



Группа участниковъ экспедиціи съ гостями, снятая послѣ молебствія въ Нижне-Колымскѣ.

18 августа довели маршрутъ рѣки до Нижне-Колымска и на этомъ работу покончили. На другой день экспедиція отслужила въ церкви благодарственный молебенъ по случаю благополучнаго окончанія работъ и счастливаго плаванія по океану на утлыхъ карбасахъ. На молебенъ собралось все небольшое населеніе крѣпости. Послѣ молебна былъ сдѣланъ фотографическій снимокъ группы во главѣ со священникомъ отцомъ Николаемъ и засѣдателемъ В. М. Мельниковымъ.

Въ Нижне-Колымскѣ мы замкнули хронометрической рейсъ, произведя для этой цѣли необходимыя наблюденія и послѣ этого



сдали на храненіе мѣстнымъ властямъ наши инструменты, въ которыхъ надобность для насъ уже миновала, да кромѣ того и везти ихъ обратно не на чемъ было. Сами ѣхали кое-какъ: продавали по дорогѣ ненужное имущество и на эти деньги жили.

10 сентября прибыли въ Средне-Колымскъ.

Здѣсь мы произвели также наблюденія для опредѣленія времени и неоднократно измѣряли скорость теченія рѣки, при чемъ она получилась 1.8 версты въ часъ. Измѣрено также пониженіе уровня воды отъ вешняго, которое выразилось въ 13 футъ.

13 сентября въ 2 ч. ночи наблюдали полярное сіяніе, освѣщавшее небо въ сѣверной и восточной частяхъ. Преобладающіе цвѣта: фіолетовый и зелено-розовый. Зарево большими снопами падаетъ прямо отъ зенита къ горизонту на N, перемѣщаясь затѣмъ на O и OSO.

На улицѣ было такъ свѣтло, что можно было читать книгу. Штиль. Морозу 2 градуса.

Въ ночь съ 29 на 30 сентября стала Колыма. 15 октября уже лежалъ достаточно глубокой снѣгъ и прибывшая въ Колымскъ почта сообщила, что дорога по Колымскому тракту уже установилась, поэтому мы на четырехъ нартахъ въ этотъ же день выѣхали на Верхоянскъ.

Весь городъ провожалъ насъ съ добрыми пожеланіями. Всѣ просили, какъ одинъ человѣкъ, передать кому слѣдуетъ ихъ просьбу: прислать на будущій годъ въ Колыму пароходъ съ провизіей и рыболовными снастями и вообще избавить край отъ постоянной голодовки.

Дорога стояла хорошая. Олени были свѣжіе. Ѣхали быстро и хорошо, такъ что 27 октября мы благополучно прибыли въ гор. Верхоянскъ. Здѣсь стоялъ морозъ—45° Ц. Весь городъ былъ въ дыму, это усиленно топились юрты. Сдѣлали астрономическія наблюденія во дворѣ дома казака Климовскаго. Во время наблюдений ртуть въ искусственномъ горизонтѣ кристаллизовалась и этимъ затемняла отраженіе свѣтила. По неосторожности я обжегъ инструментомъ правую бровь и пальцы рукъ. Отсчеты дѣлать было ужасно трудно, такъ какъ малѣйшее неосторожное дыханіе замерзало на лимбѣ, вслѣдствіе чего нельзя было читать дѣлений. На улицѣ было настолько тихо, что при наблюденіяхъ намъ свѣтила открыто обыкновенная стеариновая свѣчка.

Получивъ въ Верхоянскѣ новыхъ оленей и заручившись содѣйствіемъ исправника, 30 октября выбыли дальше въ Якутскъ, куда



и прибыли 7 ноября. Здѣсь застали членовъ Ленско-Колымской экспедиціи: Е. Ф. Скворцова и Н. А. Юдина, которые ждали денегъ изъ Петербурга. Въ Якутскѣ, такъ же какъ и въ Верхоянскѣ, съ большимъ трудомъ наблюдали время при 40 градусномъ морозѣ. Наблюденія дѣлали во дворѣ дома г-жи Киструцкой. Здѣсь мы продали все лишнее имущество и, получивъ свѣдѣнія, что трактъ по Ленѣ открылся, 15 ноября выѣхали изъ Якутска и въ Петербургъ прибыли благополучно 15 декабря.

### З а к л ю ч е н і е.

Въ заключеніе необходимо сказать, что изслѣдованіе устья Колымы и выясненіе возможности такимъ образомъ плаванія морскихъ судовъ черезъ баръ въ рѣку до Нижне-Колымска, могутъ безусловно сдѣлать переворотъ въ жизни Колымскаго края.

До сихъ поръ на Колымѣ не знали ни ремесла, ни мастерства и вообще культуры. Ловили рыбу первобытнымъ способомъ. Промышляли звѣря какъ Богъ на душу положить, безъ мало-мальски сноснаго оружія и умѣнія и т. д.

Питаніе жителей заключалось исключительно въ рыбѣ и отчасти въ мясѣ, при полномъ почти отсутствіи хлѣба. Голодовки случались почти каждый годъ. Привозные продукты первой необходимости такъ дорого стоили, что бѣдному населенію не было никакой возможности ими пользоваться. Главною причиною дороговизны и вообще тяжелыхъ условій жизни края является, конечно, отсутствіе путей сообщенія, такъ что, при самыхъ лучшихъ условіяхъ дороги сюда, доставка груза сухимъ путемъ обходится 5—6 рублей съ пуда.

И вотъ теперь, съ выясненіемъ возможности плаванія морскихъ судовъ черезъ баръ въ рѣку, открывается полная возможность все дешево получить,—какъ жизненные продукты, такъ и орудія для занятій. Вслѣдъ за этимъ придутъ и люди культурные, и опытные и научатъ бѣдное, полуголодное, полудикое населеніе облегченно, но вмѣстѣ съ тѣмъ болѣе плодотворно трудиться и жить по чело-вѣчески. Поэтому, принимая въ соображеніе возможность, такимъ образомъ, улучшенія быта Колымскаго края, надо думать, что русское торговое мореплаваніе къ берегамъ Колымы не замедлитъ развиться на общую пользу дѣла, тѣмъ болѣе, что наблюденія за погодой и за льдами въ морѣ показали, что плаваніе въ этой части Ледо-



витаго океана для морскихъ судовъ возможно въ теченіе по крайней мѣрѣ около двухъ мѣсяцевъ.

Съ другой же стороны центръ населенія края — г. Средне-Колымскъ расположенъ далеко отъ устья рѣки и, слѣдовательно, отъ привозимыхъ пароходами товаровъ. Доставленный грузъ, до Нижне-Колымска, долженъ въ свою очередь жителями подниматься вверхъ по рѣкѣ на 500—800 верстъ на обыкновенныхъ карбасахъ подъ веслами, или бичевой, или же зимой на собакахъ. Какъ тотъ, такъ и другой способъ доставки въ этомъ случаѣ обойдется опять таки дорого, не говоря уже о самой трудности работы и сдѣлаетъ цѣны товаровъ не для всѣхъ доступными и цѣль, такимъ образомъ, облегчить жизнь края будетъ не вполне достигнута. Для устранения этого новаго препятствія, мнѣ кажется, необходимо будетъ тогда передвинуть центръ населенія и резиденцію властей ближе къ морю. Вполнѣ подходящимъ мѣстомъ для столицы Колымы можетъ служить Шалаурово. Здѣсь и промыселъ лучше, и климатъ мягче, а также сосѣдство съ чукчами и непосредственное общеніе съ проходящими пароходами. А въ крайнемъ случаѣ необходимо завести рѣчное пароходство до Средне-Колымска и выше, изслѣдовавъ всю рѣку до Верхне-Колымска.



Разстоянія между станціями отъ Якутска до Нижне-Колымска.

Маршрутъ отъ Якутска до Верхоянска.

Г. Якутскъ . . . . .	00 вер.
Станція Турьялахская . . .	20 >
> Мякериная . . . . .	35 >
> Хомустатская . . . . .	20 >
> Олегаихская . . . . .	25 >
> Харагатердинская . . . . .	20 >
> Онерская . . . . .	25 >
> Дюпинская . . . . .	25 >
> Дыгдаловская . . . . .	45 >
> Сардонахская . . . . .	70 >
> Сегань-Кельская . . . . .	40 >
> Нерская . . . . .	60 >
> Тоень-Тирихская . . . . .	100 >
> Хабахская . . . . .	60 >
> Билирская . . . . .	60 >
> Мойская . . . . .	60 >
> Чахчурская . . . . .	85 >
> Деринь-Оломская . . . . .	50 >
> Балинская . . . . .	60 >
Г. Верхоянскъ . . . . .	60 >

В с е г о . . . . . 920 вер.

Маршрутъ отъ Верхоянска до Средне-Колымска.

Г. Верхоянскъ . . . . .	00 вер.
Станція Холболохская . . . .	75 >
> Кулунь-Меиляхская . . . . .	95 >
> Тастахская . . . . .	95 >

Станція Усунь-Котыльская 100 вер.

> Джабджагинская . . . . .	80 >
> Кюреляхская . . . . .	80 >
> Устинахская . . . . .	70 >
> Эбеляхская . . . . .	60 >
> Хаи-Сардахская . . . . .	60 >
> Абыйская . . . . .	50 >
> Ары-Тумульская . . . . .	70 >
> Хатыгнахская . . . . .	70 >
> Барамыгинская . . . . .	60 >
> Сыганнахская . . . . .	60 >
> Бердигестяхская . . . . .	60 >
> Сылгытарская . . . . .	50 >
> Ярморская . . . . .	40 >
> Маловская . . . . .	50 >
> Эселяхская . . . . .	40 >
> Ачичейская . . . . .	60 >

Г. Средне-Колымскъ . . . . . 50 >

В с е г о . . . . . 1375 вер.

Маршрутъ отъ Средне-Колымска до Нижне-Колымска.

Г. Средне-Колымскъ . . . . .	00 вер.
Ст. Сылгытарская . . . . .	90 >
> Олбутская . . . . .	60 >
> Черный Мысь . . . . .	60 >
> Крестовская . . . . .	60 >
> Омолонская . . . . .	80 >
Кр. Нижне-Колымскъ . . . . .	120 >

В с е г о . . . . . 470 вер.



Высоты горъ и мысовъ.

Алазейскій хребетъ отъ подошвы . . . . .	595	фут.
Камень Ханджабай надъ рѣкой . . . . .	494	»
Гора Каменка надъ уровнемъ моря . . . . .	679	»
Мысъ Лаптева . . . . .	45	»
Мысъ Столбовой . . . . .	84	»
Мысъ Обрывистый . . . . .	168	»
Скала Столбъ . . . . .	42	»
Мысъ Медвѣжій въ точкѣ нижняго створнаго знака . . . . .	48	»

Высоты знаковъ.

Нижнемедвѣжскій надъ основаніемъ . . . . .	32	фут.
Верхнемедвѣжскій . . . . .	42	»
Лыччаловскій . . . . .	42	»
Палатка . . . . .	38	»
Домики . . . . .	30	»
Сухарный . . . . .	43	»
Маякъ Лаптева . . . . .	25	»
Высота креста на немъ . . . . .	8	»

Астрономическіе пункты.

Названіе пункта.	Широта.	Долгота отъ Нижнеко- лымска.
Гор. Средне-Колымскъ, (церковь) . . . . .	67°27'73"	0°28'45",5—
Бр. Нижне-Колымскъ, (церковь) . . . . .	68 31 48	160°56'35" отъ Гринв. (по опр. Врангеля).
Мысъ Медвѣжій, (нижній знакъ) . . . . .	69 40 29	0°5'45",1+
Мысъ Столбовой, (знакъ) . . . . .	69 37 22	0 5 19 1+
Маякъ Лаптева, (на мысъ Лаптева) . . . . .	69 33 25	0 4 35 +
Знакъ Сухарный, (на мысъ Сухар- номъ) . . . . .	69 33 29	0 3 49,8+
Мысъ Крутая Дресва, (двери дома казака Котельникова) . . . . .	69 21 01	0 2 10,3
Займка Край Лѣсовъ, (двери дома мѣ- щанина Безсонова) . . . . .	69 10 18	0 2 11,9
Займка Каретово, (домъ Семена Ко- тельникова) . . . . .	68 47 22	0 1 26,5



Магнитные пункты.

Название пункта.	Склонение компаса.
Мысь Медвѣжій (нижній знакъ). . . . .	1° 15' +
Средина базиса, (на мысь Столбовомъ). . . . .	1 03 +
Знакъ Сухарный, (на островѣ Сухарномъ) . . . . .	1 02 +
Маякъ Лаптева, (на мысь Лаптева) . . . . .	0 35 +
Займка Каретово, (у дома Семена Котельникова).	0 01 —
Кр. Нижне-Колымскъ, (близъ церкви) . . . . .	0 32 —

Погода въ районѣ устья Колымы, считая до Нижне-Колымска.

Мѣсто наблюдений.	Мѣсяць и число по старому стилю.	Погода по Бофорту.	Вѣтеръ по Бофорту.	Средняя суточная температура воздуха по Р°.	Примѣчанія.
Нижне-Колымскъ . . . . .	Июнь 2	Пасмурно.	N/3	7.0	
» . . . . .	3	Ясно.	O/4, штиль.	11.6	
» . . . . .	4	Ясно.	O/3, штиль.	10.4	
» . . . . .	5	Ясно.	O/3	8.0	
» . . . . .	6	Ясно.	NO/1—W/1, штиль,	12.9	
Каретово. . . . .	7	Туманъ, Ясно.	NW/6—N/5, штиль.	4.8	
Край Лѣсовъ. . . . .	8	Ясно.	S/3—NO/2	12.0	
Сухарное. . . . .	9	Пасмурно, Дождь, Ясно.	S/7, NW/8—W/4	8.4	По временамъ падаетъ снѣгъ; въ рѣкѣ очень сильное волненіе.
» . . . . .	10	Ясно, Пасмурно.	SW/7—W/8 N/3	7.2	Вечеромъ шелъ снѣгъ.
Маякъ Лаптева. . . . .	11	Пасмурно.	N/6	6.7	По временамъ идетъ снѣгъ.
» . . . . .	12	Пасмурно, Ясно, Дождь.	W/4—N/2	4.4	По временамъ идетъ снѣгъ.



Мѣсто наблюденій.	Мѣсяцъ и число по старому стилю.	Погода по Бофорту.	Вѣтеръ по Бофорту.	Средняя суточная температура воз- духа по Р.	Примѣчанія.
Бухта Амбарчикъ.	13	Дождь.	NW/3, штиль	4.1	Виденъ въ морѣ ледь.
»	14	Снѣгъ, Дождь.	Штиль, NNW/4	4.3	
»	15	Дождь, Пасмурно.	NW/5	4.2	По временамъ идетъ снѣгъ.
»	16	Дождь.	SW/4	7.1	
»	17	Дождь, Пасмурно.	SW/6	9.8	
»	18	Ясно.	SW/3—O/2	14.8	Ледь далеко унесло въ море.
»	19	Ясно.	NO/4, штиль, SSO/2	11.7	
»	20	Ясно, Па- смурно, Ту- мань.	SSW/4—N/6	7.8	
»	21	Пасмурно, Ясно.	NO/4	7.8	
»	22	Пасмурно, Ясно, Па- смурно.	SSO/4—SW/5 штиль.	11.6	Показались въ морѣ льдины.
»	23	Пасмурно, Ясно, Дождь	SW/1—NO/3 S/3	14.2	Показались въ морѣ льдины.
»	24	Тумань.	NW/6—NO/5	5.7	При N вѣтрѣ вода въ устьѣ дѣлается нѣсколько солонатовой.
»	25	Дождь, Ту- мань, Ясно.	NO/6	4.0	Ледь приближается къ берегу.
»	26	Пасмурно, Ясно, Па- смурно.	NO/5	3.8	
»	27	Пасмурно.	NO/4—N/3, NW/3	3.3	Ледь приближается къ мысу Медвѣжьему.
»	28	Ясно.	Штиль, SW/4	9.2	
»	29	Пасмурно, Ясно.	W/4—N/4, штиль.	6.8	
»	30	Ясно, Па- смурно.	S/6—SW/4	8.0	Льда въ морѣ не видно.
Июль					
»	1	Дождь, Ту- мань.	NO/3	7.2	
»	2	Ясно, Дождь.	S/2—SW/5	11.6	Въ морѣ показался ледь.
»	3	Тумань, Ясно.	NO/3	6.4	



Мѣсто наблюденій.	Мѣсяцъ и число по старому стилю.	Погода по Вофорту.	Вѣтеръ по Вофорту.	Средняя суточная температура воз- духа по R°.	Примѣчанія.
Бухта Амбарчикъ.	4	Ясно, Пасмурно.	SW/4, штиль, NNO/5	12.0	Ночью на 5 іюля была сильная гроза Шель крупный градъ.
»	5	Туманъ.	NO/6	4.8	Въ морѣ льда не видно, по временамъ падаетъ ледь.
»	6	Дождь, Ясно, Пасмурно.	NO/6	2.8	Ледь приближается къ берегу.
»	7	Пасмурно.	NO/6	5.2	
»	8	Пасмурно, Дождь.	Штиль.	6.4	
»	9	Дождь, Пасмурно, Ясно.	W/5	6.0	Въ морѣ льда не видно.
»	10	Пасмурно, Ясно, Пасмурно.	Штиль, NO/3	7.2	Въ морѣ показался ледь.
»	11	Ясно.	NO/3	6.4	
»	12	Ясно.	NO/4	7.5	
»	13	Ясно.	NO/4	6.0	
»	14	Ясно.	NO/6	4.8	
»	15	Ясно, Туманъ.	NO/6	2.8	
»	16	Пасмурно.	NNO/3	2.8	Въ 10 часовъ утра шель снѣгъ.
»	17	Пасмурно.	NNW/4—N/1	3.2	
»	18	Пасмурно.	N/3	4.8	
»	19	Пасмурно.	N/2	3.2	Въ 2 ч. дня и въ 10 ч. вечера шель снѣгъ.
»	20	Пасмурно, Ясно.	N/2	4.5	Въ морѣ туманъ, временами идетъ снѣгъ.
»	21	Ясно, Пасмурно.	NO/3	3.8	Въ 11 ч. вечера выпалъ снѣгъ.
»	22	Ясно.	NO/2, штиль.	4.4	Льда въ морѣ не видно.
»	23	Ясно.	SW/4—NO/4	5.2	Въ устьѣ вода прѣсная, а въ морѣ, въ 10 верстахъ отъ мыса Медвѣжьяго, уд. в. ея 1.002.
»	24	Ясно, Туманъ.	NO/6	3.0	Уд. в. воды у мыса Медвѣжьяго 1.003.



Мѣсто наблюдений.	Мѣсяцъ и число по старому стилю.	Погода по Бофорту.	Вѣтеръ по Бофорту.	Средняя суточная температура воз- духа по R°	Примѣчанія.
Бухта Амбарчикъ .	25	Ясно, Па- смурно, Ясно	NO/4—O/4	2.3	На горизонтѣ сплошной ледь.
"	26	Ясно.	NO/3	2.8	Льда въ морѣ не видно.
"	27	Ясно.	Штиль, NO/2—SO/1	6.4	Ясный, тихій, рѣдкій день, (лучше этого дня не было).
"	28	Ясно, Дождь.	SW/5	10.0	
"	29	Туманъ, Пасмурно.	WSW/4	10.4	По временамъ идетъ дождь и снѣгъ.
"	30	Дождь.	NNW/4—NO/5	4.0	
"	31	Пасмурно.	ONO/6	2.8	Въ морѣ показался рѣд- кій ледь.
"	Авг. 1	Пасмурно, Дождь, Ясно	NO/4—O/1	4.0	Льда въ морѣ не видно.
"	2	Ясно.	Штиль, NO/2	6.4	
"	3	Ясно, Па- смурно.	SO/4—NO/3, S/3	8.9	
"	4	Дождь, Ясно.	SW/3	10.7	
"	5	Пасмурно, дождь.	NO/4	5.6	
"	6	Дождь.	N/4—W/1	2.4	
"	7	Пасмурно.	SW/4	5.5	
"	8	Пасмурно.	SW/2	6.4	
"	9	Пасмурно, туманъ.	Штиль, ONO/3	7.6	
"	10	Туманъ, Ясно.	O/1	6.0	
"	11	Ясно.	ONO/3—SO/1	8.8	
"	12	Ясно.	SO/3—NO/4, O/1	7.2	На N виденъ мелкій ледь.
"	13	Ясно. Ту- манъ.	NO/6	3.2	Льда въ морѣ не видно.
"	14	Туманъ, Снѣгъ, Дождь.	NNO/4	1.6	
"	15	Туманъ, Пасмурно.	NNO/4	2.4	По временамъ идетъ снѣгъ.
Шалаурово. . . .	16	Пасмурно, Ясно.	"	2.3	



Мѣсто наблюденій.	Мѣсяцъ и число по старому стилю	Погода по Бофорту.	Вѣтеръ по Бофорту.	Средняя суточная температура воз- духа по R°.	Примѣчанія.
Край Лѣсовъ. . .	17	Ясно.	Штиль.	4.0	
Каретово. . . . .	18	Ясно.	0/3	6.8	
Нижне-Колымскъ.	19	Ясно.	Штиль, 0/3	9.5	
»	20	Пасмурно, Ясно.	SO/3, штиль.	9.2	
»	21	Дождь, Па- смурно.	0/3, штиль.	6.8	
»	22	Дождь.	Штиль.	8.6	
»	23	Дождь, Па- смурно.	Штиль.	6.5	
»	24	Ясно.	Штиль.	10.8	Выѣхали изъ Нижне- Колымска въ Средне-Ко- лымскъ.
Средняя темпер. за весь періодъ				6.6	

### Лѣто въ устьѣ Колымы.

Лѣто въ устьѣ Колымы было въ среднемъ суровое, какъ это видно изъ предыдущей таблицы, въ которой приведены ежедневныя путевыя метеорологическія наблюденія. Изъ 84 дней нашихъ непрерывныхъ наблюденій на долю ясныхъ дней приходится всего лишь одна треть, а остальное время лѣта было пасмурное, туманное, дождливое, снѣжное и вообще ненастное. Самымъ лучшимъ временемъ въ смыслѣ погоды нужно считать средину лѣта, т. е. конецъ іюня и іюль. Въ этотъ періодъ времени, хотя и встрѣчаются здѣсь ненастные дни, но они обыкновенно скоро смѣняются ясными и вообще не отличаются суровостью, тогда какъ въ началѣ и концѣ лѣта ненастные дни сопровождаются болѣе суровыми условіями погоды и держатся продолжительнѣе.

Самый теплый день былъ 18 іюня, средняя суточная температура наружнаго воздуха въ этотъ день была при легкомъ SW—O +14,8 R, а самый холодный—14 августа, съ температурой при сѣвѣмъ NO +1,6 R.

Вѣтры въ первую половину и среднюю часть лѣта преобладаютъ преимущественно изъ сѣверной половины компаса, а въ



концѣ лѣта, до закрытія навигаціи (о вѣтрахъ конца августа и сентября сузу по словамъ мѣстныхъ промышленниковъ), они дуютъ большею частью изъ южной половины компаса. Сѣверные вѣтры, дующіе съ силой болѣе 4 балловъ почти всегда сопровождаются туманами, а иногда и снѣгомъ, понижая рѣзко температуру наружнаго воздуха. SW и W вѣтры сопровождаются часто пасмурностью и дождями, дуютъ слабѣе сѣверныхъ и иногда несутъ мокрый снѣгъ. И только SO и O вѣтры несутъ сухой воздухъ и большею частью сопровождаются ясными днями, но къ сожалѣнію на долю этихъ вѣтровъ лѣто отводитъ очень незначительное число дней. Зимой, по словамъ мѣстныхъ старожилъ, преобладаетъ въ Колымѣ SO вѣтеръ, который дуетъ съ большой силой и отличается суровостью холода. Этому вѣтра жители Колымы больше всего боятся, онъ извѣстенъ у нихъ подъ именемъ Шалонника. Сѣверные вѣтры зимою наоборотъ, отличаются мягкостью воздуха и несутъ съ моря тепло. Такимъ образомъ, считая, что состояніе льдовъ у устья Колымы строго зависитъ отъ дующихъ вѣтровъ, приходится сказать, что сѣверные вѣтры, прижимая ледъ къ берегамъ Колымы, дѣлаютъ навигацію здѣсь стѣсненной для плаванія, а южные, угоняя его отъ береговъ далеко въ море, открываютъ совершенно навигацію для плаванія морскихъ судовъ. Отсюда видно, что самымъ лучшимъ временемъ для плаванія судовъ у береговъ Колымы является конецъ лѣта, т. е. послѣдняя половина августа и сентябрь. Навигацію у береговъ Колымы надо считать закрывающейся въ началѣ октября.

#### Свѣдѣнія необходимыя для штурмановъ при входѣ морскихъ судовъ въ Колыму.

Подойдя съ моря къ устью рѣки, необходимо сначала разглядѣть створные знаки, стоящіе на мысѣ Медвѣжьемъ въ разстояніи 150 саж. другъ отъ друга. Знаки имѣютъ форму трехгранной пирамиды, нижній съ шаромъ, а верхній съ квадратомъ на вершинахъ. Истинное направленіе створа NW—SO 18°30'. Высота ихъ надъ уровнемъ моря: Нижняго 80 футъ, а Верхняго 90 футъ. Открываются они въ ясную погоду миль за 10—12. Разглядѣвъ знаки, идутъ по створу черезъ баръ въ рѣку. Вода на барѣ колеблется отъ 13½ до 17 футъ. При сѣверныхъ вѣтрахъ она бываетъ наибольшая, а при южныхъ наименьшая. Въ штиль или маловѣтріе вода на барѣ держится средняя (около 15 футъ). Приливовъ



на барѣ нѣтъ вовсе. Грунтъ жидкій черный иль съ пескомъ. Такъ что, идя черезъ баръ, не слѣдуетъ бояться того, что судно можетъ коснуться килемъ грунта, можно свободно рисковать, въ случаѣ необходимости, идти безъ большого запаса воды подъ килемъ. Идя по створу, не слѣдуетъ уклоняться къ W, такъ какъ здѣсь отъ середины устья выступаетъ широкая лойда (отмель). Къ O же немного уклониться не опасно, такъ какъ съ этой стороны, хотя и есть лойда, идущая отъ устья рѣки Медвѣжьей, но она здѣсь уже имѣетъ глубину почти ту же, что и на барѣ. При приближеніи къ мысу Медвѣжьему глубины значительно увеличиваются. Не доходя до мыса около  $\frac{1}{2}$  мили, сходятъ постепенно со створа къ W и минуютъ траверзь его въ разстояніи  $1\frac{1}{2}$ —2 кабельтовыхъ. Ближе этого подходить къ мысу не слѣдуетъ, такъ какъ у его берега есть подводные камни (на фарватерѣ у Медвѣжьяго мыса глубокая котловина, достигающая 25 футъ, которую, вѣроятно, вырыли здѣсь льды во время весенняго ледохода). Пройдя мысъ Медвѣжій, поворачиваютъ немного въ бухту Амбарчикъ, чтобы уклониться отъ языка лойды, выступающаго съ правой стороны. Далѣе правятъ на скалу Столбъ, остерегаясь все время отмелей съ правой стороны.

Не доходя около  $\frac{1}{2}$  мили до скалы Столбъ, постепенно поворачиваютъ вправо, пока не придутъ на ист. R приблизительно  $70^\circ$  NW (это самое трудное и узкое мѣсто, его необходимо проходить самымъ малымъ ходомъ подъ ручными лотами). Курсомъ NW  $70^\circ$  идутъ около  $1\frac{1}{2}$ — $1\frac{3}{4}$  миль. Послѣ этого ложатся на сравнительно прямой плесъ по ист. R приблизительно SW  $58^\circ$ , пройдя этимъ курсомъ около  $3\frac{1}{2}$  миль, ложатся на SW  $42^\circ$ , этотъ курсъ приходится приблизительно на знакъ Сухарный. Этимъ курсомъ идутъ около 2 миль и затѣмъ постепенно поворачиваютъ влѣво до ист. R SW  $10^\circ$  и проходятъ между знаками Сухарнымъ и Лыччаловскимъ, придерживаясь ближе къ послѣднему. Здѣсь нужно имѣть въ виду, что отмели обрываются быстро въ большую глубину.

Пройдя этимъ курсомъ около  $3\frac{1}{2}$  миль, уклоняются постепенно вправо до R SW  $82^\circ$ , руководствуясь знаками Палатка и Домики. Траверзь Палатки проходятъ не ближе  $\frac{1}{2}$  мили, а Домики около  $\frac{1}{4}$  мили—этотъ курсъ приблизительно приходится на м. Дыроватый. Здѣсь правая отмель обрывистая, а лѣвая пологая. Поэтому необходимо остерегаться праваго берега, чтобы не удариться объ яръ.

У знака Домики, стоящаго въ группѣ домиковъ на S оконечности острова Сухарнаго начинается второй баръ, или такъ назы-



ваемый рѣчной съ наименьшей глубиной на малую воду 16 — 17 футъ; грунтъ илъ съ пескомъ. Отъ траверза Домиковъ ложатся приблизительно на ист. курсъ SW 65° и идутъ около 1<sup>1</sup>/<sub>2</sub> мили, остерегаясь отмели съ лѣвой стороны.

Отсюда поворачиваютъ на ист. SW 15° приблизительно носомъ на Заимку Шалаурово на косѣ и вступаютъ этимъ курсомъ уже на рѣчной фарватеръ. На этомъ курсѣ нужно остерегаться отмели съ лѣвой стороны. Лучше сдаваться нѣсколько вправо. Пройдя окончательно траверзъ косы Шалауровой, поворачиваютъ на рейдъ Шалаурова по SW сторону косы и становятся на якорь на 15 — 16 футовой глубинѣ, грунтъ мелкій песокъ, въ разстояніи 1—1<sup>1</sup>/<sub>2</sub> кабельтовыхъ отъ берега. Это единственная якорная стоянка во всемъ устьѣ, гдѣ можетъ судно вполне укрыться отъ непогоды и спокойно производить выгрузку. Берегъ здѣсь приглубый, такъ что шлюпка пристааетъ къ нему вплотную.

Если нужно идти до Нижне-Колымска, тогда необходимо взять лоцмана изъ мѣстныхъ промышленниковъ и идти подъ его проводкой, руководствуясь также частью картой, составленной по нашей описи.

Мы не даемъ здѣсь указаній плаванія до Нижне-Колымска потому, что рѣка нами въ этомъ теченіи недостаточно изслѣдована промѣромъ. Все же выяснено, что она до Нижне-Колымска вполне судоходна. Перекатовъ нигдѣ нѣтъ, если не считать одного у Аспиднаго мыса съ глубиною 17—18 футъ на малую воду. Нижне-Колымскій рейдъ широкій и глубокій съ хорошимъ грунтомъ. Становиться на якорь нужно противъ крѣпости на 6—8 саж. глубинѣ.

Плаваніе отъ мыса Медвѣжьяго до Заимки Шалаурово на карбасахъ съ осадкой не болѣе 2—3 футъ можно совершать малымъ фарватеромъ, идущимъ между правымъ берегомъ рѣки и островами Пять Пальцевъ. Морской фарватеръ или корабельный не всегда доступенъ для плаванія на карбасахъ, такъ какъ на немъ при сѣверныхъ вѣтрахъ разводится большая волна.

Г. Я. Сьдовъ.









