

REG. NO. C. 853



সাপ্তাহিক সংবাদ পত্র।

ছাদের জন্য  
লোহার কড়ি

বরণা, এজেল, করগেট, বল্ট ইত্যাদি  
উচিত মূল্যে বিক্রয় করি।  
সহর দরের জন্য  
পত্র লিখুন।

মিরজুন এণ্ড কোং  
প্রোঃ জীমহিমারঞ্জন চট্টোপাধ্যায়।  
৬৭৪ নং ব্রীজ রোড, বড়বাজার,  
কলিকাতা।

জাতিপুত্র সংবাদে নিয়মাবলী  
এক মাসের জন্য প্রতিবন্ধিত্ব ০.০০ টাকা।  
৩ মাসের জন্য প্রতিবন্ধিত্ব ০.০০ টাকা।  
৬ মাসের জন্য প্রতিবন্ধিত্ব ০.০০ টাকা।  
১২ মাসের জন্য প্রতিবন্ধিত্ব ০.০০ টাকা।  
এক মাসের জন্য প্রতিবন্ধিত্ব ০.০০ টাকা।  
৩ মাসের জন্য প্রতিবন্ধিত্ব ০.০০ টাকা।  
৬ মাসের জন্য প্রতিবন্ধিত্ব ০.০০ টাকা।  
১২ মাসের জন্য প্রতিবন্ধিত্ব ০.০০ টাকা।

২১শ বর্ষ

বঙ্গনাথপঞ্জ—মুর্শিদাবাদ ২৭শে চৈত্র বুধবার ১৩৪১ ইংরাজী 10th April 1935

৪৫শ সংখ্যা

এই জনগণ জাগরণকালে স্ত্রী-পুরুষের মহাবন্ধু

### হিলিংবাম

সেবনে মেহরোগ চির আরোগ্য ও  
নবযৌবন পুনঃপ্রতিষ্ঠিত হইবে।  
১ মাত্রায় পরিচয় পাইবেন, সপ্তাহে আরোগ্য হইবেন।

৪০ বৎসর ধরিয়৷ রোগী ও চিকিৎসক উভয়  
দলের মিত্য ব্যবহার্য। আই-এম-এস,  
এম-ডি-এফ-আর-সি-এস, এম-আর-সি-  
পি, এম-আর-সি-এস, এল-আর-সি-পি, এল-আর-সি-এস  
প্রভৃতি উপাধিধারী ডাক্তারগণ কর্তৃক অতি উচ্চ প্রশং-  
সিত ও পৃষ্ঠপোষিত। প্রশংসাকারী হই একজন ডাক্তারের  
নাম দেখুন :-

কর্ণেল কে, পি, সপ্ত আই-এম-এস, এম-ডি, এফ-আর-  
সি, এস, ইত্যাদি; লেঃ কর্নেল এন, পি, সিংহ, আই-এম-  
এস, এম-আর-সি-পি, এম-আর-সি-এস, সার্জন মেজর  
বি, কে, বহু, আই-এম-এস-এম-ডি-সি-এম, কাপ্তেন এম,  
এন, চৌধুরী, আই-এম-এস, এম-আর-সি-এস, এল-আর-  
সি-পি, ডাঃ পুং এম-ডি ইত্যাদি।

মূল্য বড় শিশি ৩০, মাঝারি ২০, ছোট ১৫  
ডাক মাশুলাদি স্বতন্ত্র। বিশেষ বিবরণ  
সম্বলিত তালিকা পুস্তক লিখিলে বিনামূল্যে  
পাঠাই।



স্বর্ণযুগে সালসা—স্বায়মিক দৌর্বল্যের মহৌষধ। পারদ  
গরমী এবং যাবতীয় রক্তদ্রুষ্টিতে অব্যর্থ।

আজকাল স্বায়মিক দৌর্বল্যে অন্নবিস্তর সকলেই কষ্ট পাইতেছেন—তার উপর এখন কৰ্মযুগ  
আলিতেছে, এ সময়ে আমরা সকলকেই স্যাফো সেবন করিতে বলি। পারা, গরমী প্রভৃতি  
রক্ত দোষও স্যাফো সেবনে নিবারিত হয়; লেহু সতেজ হয়; রক্ত বৃদ্ধি হয়, দেখে নুতন জীবন,  
নুতন যৌবন সঞ্চার হয়। খোস, পাঁচড়া, মাদ, অর্শ, কাউর, বাত আমবাত সদি কাশি সমস্তই  
স্যাফো সেবনে নিবারিত হয়।

স্ট্রীলোকের ক্ষতুর গোলযোগ, বাধক, দীর্ঘকাল ব্যাপী রক্ত, ক্ষতুকাশীনা জালা ও ব্যথা সমস্ত  
উপসর্গে স্যাফো বাহুস্বস্তের ন্যায় কার্য করে।

মূল্য প্রতি শিশি ( ১৬ দিনের উপযোগী ) ২০; ৩টা একত্রে ৫০  
ডাক মাশুলাদি স্বতন্ত্র।

আর, লগিন এণ্ড কোং

ম্যানুঃ—কোম্বিউন্স।

১৪৮, বড়বাজার স্ট্রীট কলিকাতা।

টেলিগ্রাফ—“হিলিং”, কলিকাতা

### জীবনীশক্তিপ্রদ মহৌষধ!

সুরবলী কষায়

রক্ত পরিষ্কার করে, পেশী হাড় ও  
মায়ু স্থগঠিত করে।

সি, কে, সেন এণ্ড কোং  
লিমিটেড।

এই ব্যবসায় ৫০ বৎসরের অভিজ্ঞতা।

২৯ নং কলুটোলা, কলিকাতা।

শক্তিনাভ

করিতে হইলে

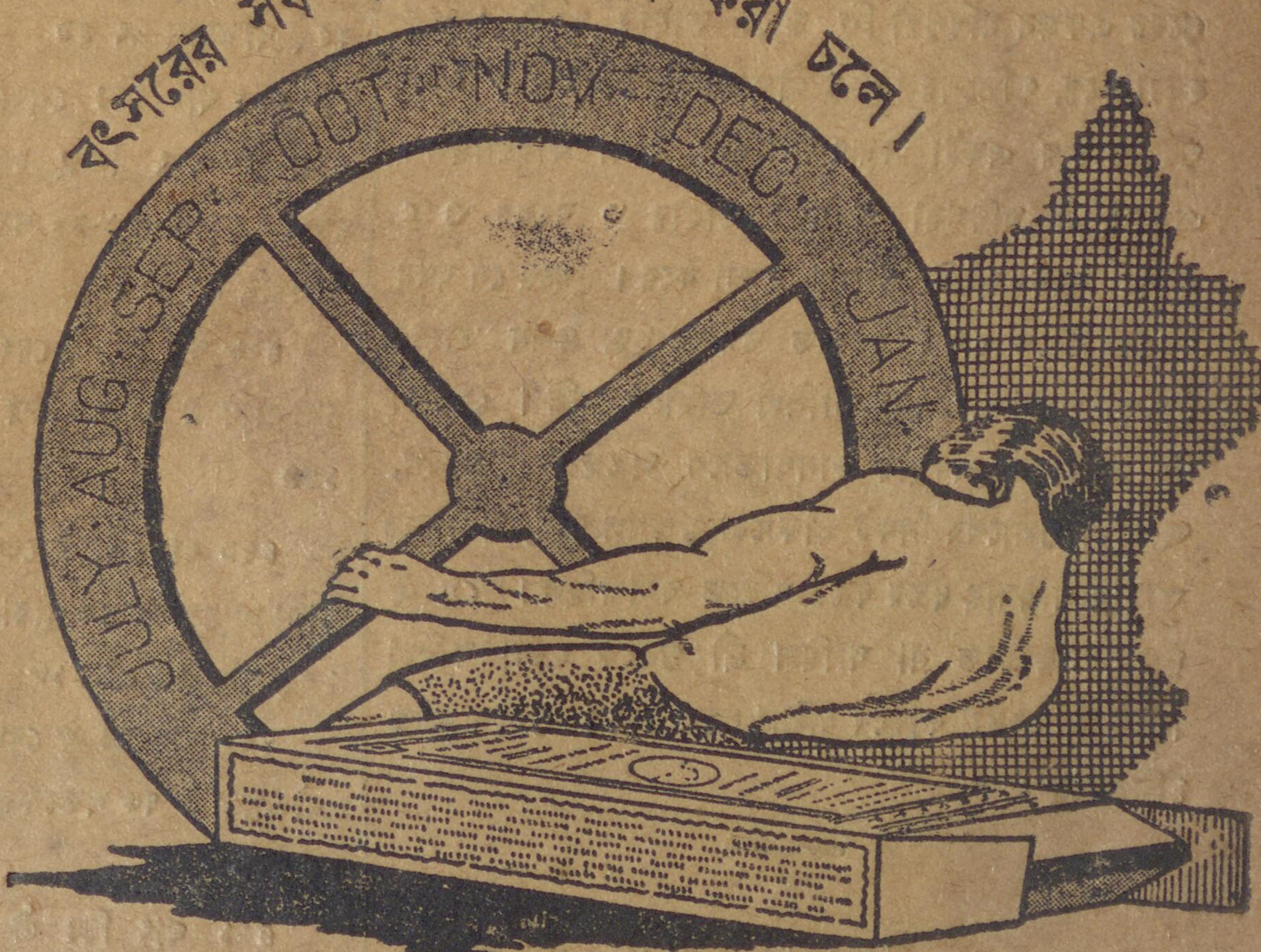
এই সময়

সুরবলী

কষায়

সেবন করুন।

বৎসরের সব সময়ে ব্যবহার করা চলে।





সংবাদভোগ্য দেবেভোগ্য নমঃ ।



জঙ্গিপুর সংবাদ ।

২৭শে চৈত্র বৃহস্পতি সন ১৩৪১ সাল ।

দিকে দিকে অগ্নিকাণ্ড ।

প্রত্যহ কোন না কোন স্থান হইতে আগুন লাগার সংবাদ পাওয়া যাইতেছে । কয়েক দিনের মধ্যে ছোট কালিয়াই, আলমপুর, কাঁটাঘোনা, ধলো, দক্ষিণপাড়া, নওদা, হুজাপুর, খিদিরপুর প্রভৃতি গ্রাম হইতে আগুন লাগার সংবাদ পাওয়া গিয়াছে । এই দুদিনে লোকে এক মুঠো অন্নের জন্য ঘরে ঘরে ছুটিয়া বেড়াইতেছে, তারপর গৃহহীন হইয়া কি ছরবছার পড়িতেছে তাহা সহজেই অনুমেয় ।

জলাভাব ।

এবারে বর্ষায় স্রুষ্টি না হওয়ায় রাত ও বাগড়ী অঞ্চলের সকল পুত্র পুরুষগণ শুকাইয়া গিয়াছে । প্রায় গ্রাম হইতেই জলাভাবের খবর পাওয়া যাইতেছে । বিশেষতঃ বিষ্ণু পানীয় জলের জন্য লোককে বড় বিব্রত হইতে হইয়াছে । আশা করি কর্তৃপক্ষ এ বিষয়ে লক্ষ্য রাখিয়া যে সব গ্রামে ইন্দারী নাই সেই সব গ্রামে টন্দারা তৈয়ার করাইয়া গ্রামবাসীদের জলাভাব মোচন করিবেন ।

চিত্রশোভিত ডাকটিকিট ।

পোষ্ট ও টেলিগ্রাফ বিভাগের ডিরেক্টর জেনারেল জানাইয়াছেন যে, সম্রাটের রৌপ্য জুবিলী উপলক্ষে ভারতে চিত্রশোভিত ডাক টিকিট ব্যবহার করা হইবে । চিত্রশোভিত ডাক টিকিটের মূল্য দুই পয়সা, তিন পয়সা, এক আনা, আড়াই আনা, মাড়ে তিন আনা, আট আনা ও এক টাকা হইবে । ৬ই মে হইতে তিনমাসের জন্য উহা প্রচলিত থাকিবে । রেভিনিউ টিকিটের জন্য উক্ত জুবিলী টিকিট ব্যবহার করা যাইবে না ।

পিতাকর্তৃক শিশুপুত্র হত্যা ।

জনশন রেশের শোচনীয় পরিণাম ।  
পুত্রের অনশন কষ্ট সহ করিতে না পারিয়া ভক্ত-পুত্রের একজন মণিপুরী কি ভাবে তাহার ছুইটা পুত্রকে হত্যা করে, পুলিশের নিকট স্বীকারোক্তির কালে ঐ মণি-পুত্রী তাহার একটা করুণ কাহিনী বর্ণনা করিয়াছিল । প্রকাশ, ঐ মণিপুরী প্রথমতঃ তাহার ৩ বৎসর ও ৫ বৎসর বয়স্ক দুইটি পুত্রকে হত্যা করে । পরে সে যখন তাহার স্ত্রীকে হত্যা করিতে উদ্যত হয়, তখন তাহার চীৎকারে প্রতিবেশিগণ আসিয়া তাহাকে ধরিয়া কেনে । স্ত্রী লকটাপন্ন অবস্থায় হাসপাতালে আছে । প্রকাশ, আসামী পুলিশের নিকট স্বীকারোক্তিকালে বলে, অন্যাহারে তাহার পরিবার ধীরে ধীরে মরিতে বসিয়াছিল । সে ঐ দুঃসহ্য করিতে না পারিয়া স্ত্রী পুত্রকে হত্যা করিয়া নিজে আত্মহত্যা করিবে বলিয়া সঙ্কল্প করে । পুলিশ তদন্ত চলিতেছে ।

এক রাত্রে শত জুতা চুরি ।

দিল্লীর এক চোর ভক্তবৃন্দের এক সভা হইতে এক রাত্রে ১০০ জুতা দামী জুতা চুরি করিয়াছে । বাল-সাহেব গুরুদ্বার দিওয়ানে (ধর্মসভা) কয়েকশত শিখ যোগদান করিয়াছিল । তাহার মন্দিরের ফটকে জুতা

রাখিয়া গিয়াছিল । তাহার সভাস্তে যখন বাহির হইয়া আসে, তখন সকল নতুন জুতাগুলি চুরি হইয়াছে দেখিতে পায় । জুতাগুলির মূল্য প্রতি জোড়া দশ টাকারও অধিক । তাহা হইলে মোট জুতাগুলির দাম ১০০০ টাকারও অধিক হয় ।

অনুবাদের জন্য দান ।

শ্রেণিডেম্পী কলেজের ডাঃ প্রফেসর প্রফুল্লচন্দ্র ঘোষ কলিকাতা বিশ্ববিদ্যালয়ে ত্রিশ হাজার টাকা দান করিয়াছেন । এই অর্থ হইতে সংস্কৃত, পালী ও অন্যান্য প্রাচ্য ভাষার লিখিত গ্রন্থাবলী বাঙ্গালা ভাষায় অনূবাদ করা হইবে, ইহাই তাঁহার ইচ্ছা । প্রফেসর ঘোষের পিতা ঈশানচন্দ্র ঘোষের নাম বাঙ্গালা দেশে সুপরিচিত । পালী জাতক গ্রন্থমালা তিনি বহু বৎসর পরিশ্রম করিয়া অনূবাদ করিয়াছিলেন । এই অনূদিত গ্রন্থমালা "ঈশান অনূবাদমালা" নামে পরিচিত হইবে । ডাঃ ঘোষের এই মহৎ দান মাতৃভাষার প্রতি তাঁহার গভীর অহুরাগের পরিচয় ।

নীলামের ইস্তাহার ।

- চৌকি জঙ্গিপুর দ্বিতীয় মুসেসফী আদালত ।  
নীলামের দিন ১৬ই এপ্রিল ১৯৩৫
- ৯ খাং ডিঃ গোপিকারজন সেন দীং এণ্টের কমন ম্যানেজার মনোরঞ্জন সেন দেং কাদমিনী দাসী দাবি ৪৪৯৩ খানা সাগরদীঘি মোজে গড়ের পাহাড় ১-৩১ শতকের কাত ৮৯ আঃ ২০
  - ১০ খাং ডিঃ ঐ দেং হামজা সেথ দীং দাবি ১৫০/৯ খানা ঐ মোজে বরভাতি ৫৮ শতকের কাত ২১/০ আঃ ৮
  - ১১ খাং ডিঃ ঐ দেং রজনী বিবি দীং দাবি ৩১১/৯ খানা ঐ মোজে ভরতচাঁদা ৮৯ শতকের কাত ৪৬৬ আঃ ১৫
  - ১২ খাং ডিঃ ঐ দেং জুহু দাসী দাবি ২২৬০ মোজাদি ঐ ৬৩ শতকের কাত ৩০/৬ আঃ ১০
  - ১৩ খাং ডিঃ ঐ দেং আবুল সেথ দীং দাবি ৪৩১/০ খানা ঐ মোজে সাউনদীঘি ২-৫৩ শতকের কাত ৮৬০/০ আঃ ২০
  - ৪২৪ খাং ডিঃ ঐ দেং যতীন্দ্রমোহন ভট্টাচার্য্য দাবি ৫৫১/০ খানা ঐ মোজে চারগাছি ১-৫০ শতকের কাত ৮৯ আঃ ২৫, খতিয়ান নং ১০৫ অধীনস্থ ১৭৯
  - ৪২৭ খাং ডিঃ ঐ দেং যুগল কুনাই দীং দাবি ৫০১/৬ খানা ঐ মোজে ভরতচাঁদা ১-৫৫ শতকের কাত ৭১/০ আঃ ২৫, খতিয়ান নং ৪৯
  - ৪২৩ খাং ডিঃ সেবাইত মহারাজ ঘোষীন্দ্রনাথ রায় বাহাদুর দেং তিহু দলুই দীং দাবি ৫৯/৬ খানা ঐ মোজে বোখারা ১-৯০ শতকের কাত ১২/০ আঃ ২৫, খতিয়ান নং ৩১১
  - ৪২৮ খাং ডিঃ ঐ দেং অভিমানী দাসী দাবি ১৮১/০ মোজাদি ঐ ৪২ শতকের কাত ২০/০ আঃ ৫, খতিয়ান নং ১৫৯
  - ৪২৯ খাং ডিঃ ঐ দেং আমজান বিবি দাবি ৪২১/০ খানা ঐ মোজে বোখারা ৬৯ শতকের কাত ৫৫/৬ আঃ ১৫, খতিয়ান নং ১১৮
  - ৪৩০ খাং ডিঃ ঐ দেং সুরেন্দ্রবালা দাসী দাবি ৩১/৯ মোজাদি ঐ ৭৩ শতকের কাত ৫১/৬ আঃ ১৫, খতিয়ান নং ৬০৯
  - ৪৩১ খাং ডিঃ ঐ দেং জুহুর মণ্ডল দাবি ৮৩০/৩ মোজাদি ঐ ৩-৫৯ শতকের কাত ২০১/৬ আঃ ৪০, খং নং ৫১৬
  - ৪৩২ খাং ডিঃ ঐ দেং ছকড়ি মোলা দাবি ৪৬৯৯ মোজাদি ঐ ৮২ শতকের কাত ৭/০ আঃ ২০, খতিয়ান নং ২৫৮

- ৪৩৩ খাং ডিঃ ঐ দেং সারু সেথ দীং দাবি ১০৫১/০ মোজাদি ঐ ৩-৭৭ শতকের কাত ২১৬/০ আঃ ৭৫, খং নং ৫৮৪
- ৪২৫ খাং ডিঃ নির্মলকুমার সিংহ নওলাক্ষ দেং মোহিত কুমার বিখাস দিং দাবি ৪৭১/০ খানা ঐ মোজে চন্দনবাটা ১-৬৬ শতকের কাত ৭/৬ আঃ ২৫, খং নং ৪৩০
- ৪৩৫ খাং ডিঃ ঐ দেং রাফিয়াতুননেসা বিবি দাবি ৬৫৬৬ মোজাদি ঐ ১-৪৯ শতকের কাত ২৬০/০ আঃ ৩০, খং নং ৪৪৭
- ৪৩৬ খাং ডিঃ ঐ দেং নজর মলিক দীং দাবি ১১০/০ মোজাদি ঐ ২-১০ শতকের কাত ১৭১/০ আঃ ৫০, খং নং ৩১৮
- ১২৩ খাং ডিঃ সেবাইত হেমালিনী দাসী দেং ছকড়ি লাল প্রামানিক দীং দাবি ৮৬১/০ খানা ঐ মোজে বেল-সাপ্তা ৪-৭৬ শতকের কাত ১২১/০ আঃ ২৫, খং নং ৩ রায়ত মোকররী
- ২০৩১ খাং ডিঃ নগেন্দ্রবালা দাসী দেং নন্দকিশোর মণ্ডল দাবি ১৫১/৬ খানা ঐ মোজে দক্ষিণ কালিকাপুর ৩০ শতকের কাত ১০ আঃ ২, রায়ত স্থিতিবান ।
- ১৮৭৩ খাং ডিঃ রায় জ্ঞানেন্দ্রনারায়ণ চৌধুরী বাহাদুর দীং দেং রমনীকান্ত দাস দীং দাবি ২২৬৬ খানা সমসেরগঞ্জ মোজে হুসরীপাড়া ওরফে আলিনকরপুর ২১ শতকের কাত ১১০ আঃ ৪, রায়ত স্থিতিবান
- ১৮৭৪ খাং ডিঃ ঐ দেং খোকা দাস ওরফে উপেন্দ্রনাথ দাস দীং দাবি ৩৭৬/৯ মোজাদি ঐ ৪২ শতকের কাত ৪২/০ আঃ ৫, খতিয়ান নং ২২৫ রায়ত স্থিতিবান
- ১১৪ খাং ডিঃ ঐ দেং মসলিম সেথ দীং দাবি ৪৬০/৬ খানা ঐ মোজে জয়কৃষ্ণপুর ৫-২৬ শতকের কাত ২২১/৮ আঃ ১০, খং নং ৩৮৮ খাদ্য শস্তের মূল্য বৃদ্ধি হেতু টাকা প্রতি ১/০ আনা হিসাবে বৃদ্ধি হইয়াছে ।
- ২৭৮ খাং ডিঃ সেবাইত শিবকিঙ্কর শর্মা মহান্ত দেং পাতু মিন্দ্রী দীং দাবি ১৫/০ খানা ঐ মোজে বলবলপাড়া ১৫ শতকের কাত ১৬/১১ আঃ ৫, খতিয়ান নং ৫০১ রায়ত স্থিতিবান
- ৩০৮ খাং ডিঃ রিসিভার জ্ঞানচাঁদ জ্যোতি দেং নজর সেথ দীং দাবি ১৩০৬/৩ খানা সাগরদীঘি মোজে নিজ ব্রাহ্মীগাঁও ৩-১৪ শতকের কাত ২০/৬ আঃ ৬০, খং নং ১৮৪ রায়ত স্থিতিবান ।
- ১৭১১ খাং ডিঃ সুরোজকৃষ্ণ ঘোষ মৌলিক দীং দেং এবাদত কাজী দীং দাবি ৬২/৩ খানা ঐ মোজে শীতল-পাড়া ৪-৮১ শতকের কাত ২১১/০ আঃ ২৫, খতিয়ান নং ৩০৬
- ১৯০৩ খাং ডিঃ জগবন্ধু সিংহ দীং দেং হামেদ সেথ দাবি ২৩০/০ খানা সমসেরগঞ্জ মোজে হাসিমপুর ৩/০ বিঘার কাত ২৬ আঃ ১০, খং নং ১২৫
- ১২৭৮ খাং ডিঃ ঐ দেং ফতেমা বিবি দাবি ৭১/০ খানা ঐ মোজে কেন্দুয়া ৮১ শতকের কাত ৬০/১ আঃ ৫, খং নং ৫০ মোকররী স্বত্ব
- ১২২২ খাং ডিঃ ঐ দেং গৌরাঙ্গ দাস নাবালক পক্ষে অলি মাতা সুলীলা দাসী দাবি ৪০৬/৬ খানা ঐ মোজে হাসিমপুর ৬/৪ বিঘার কাত ৮৫ আঃ ৫, দখলী স্বত্ব বিশিষ্ট জোত ।
- ২০০৫ খাং ডিঃ ঐ দেং সুরেন্দ্রনাথ দেং দাবি ৩৭/৬ মোজাদি ঐ ৪৬৪ বিঘার কাত ৫১/১ আঃ ৫, খং নং ৯৭
- ১০৫ খাং ডিঃ সেবাইত নিরোজকৃষ্ণ ঘোষ নাবালক পক্ষে গার্জেন মাতা তরঙ্গিনী দাসী দেং ছারক মণ্ডল দীং দাবি ১০০/৫ খানা সমসেরগঞ্জ মোজে অন্তর্বিপা ১২৬০৪ বিঘার কাত ১৬/৫ আঃ ২৫
- ১৪৭ খাং ডিঃ জগদীন্দ্রনাথ চৌধুরী দেং আবদুল রহমান সেথ দাবি ২৬৬/০ খানা সাগরদীঘি মোজে জগবতীপুর ওরফে ফুলসহরী ১-৭১ শতকের কাত ২১/১ আঃ ৫
- ১৪৮ খাং ডিঃ ঐ দেং পূর্ণচন্দ্র শীল দাবি ৩৭১/৯ খানা ঐ মোজে ডাঙ্গাপাড়া ৩-৪৪ শতকের কাত ২১৫ আঃ ৫, খং নং ৬৫



১৪৯ খাং ডিঃ ঐ দেং ত্রিপদগামিনী দেবী দাবি ১৬৩০ খানা ঐ মোজে খারিওর ১-০২ শতকের কাত ৫৫ আঃ ৫, খতিয়ান নং ৩৬০

১৫০ খাং ডিঃ ঐ দেং আকালী মণ্ডল দাবি ৩০৬০/০ মোজাদি ঐ ২-০৩ শতকের কাত ১০৬/০ আঃ ৫, খং নং ৬৮৮

১৫১ খাং ডিঃ ঐ দেং বেটন মালিনী দাবি ১৮১/২ মোজাদি ঐ ১-১২ শতকের কাত ৮/১০ আঃ ৫, খং নং ৩৮৫

১৫২ খাং ডিঃ ঐ দেং ভোলানাথ সাহা দাবি ৪১১২ পাই মোজাদি ঐ ৮-৮২ শতকের কাত ৩১৪/০ আঃ ৫, রায়ত মোকররী

১৬১৮ খাং ডিঃ বিকৃতিকৃষ্ণ চক্রবর্তী দীং দেং ভগবতী যুথোপাধ্যায় মত্যাতে বিমলাবালা দেবী দাবি ২০৪/০ খানা ঐ মোজে ফুলবন ২-০৪ শতকের কাত ৩০ আঃ ৫, খতিয়ান নং ১৩০

১৬২৫ খাং ডিঃ ঐ দেং হিরাতে সেধ দীং দাবি ২৫১/৩ মোজাদি ঐ ১-৩৩ শতকের কাত ৫১/৬ পাই আঃ ৫, খং নং ৬৪

৪৪ খাং ডিঃ সগুনচাঁদ ঘোষাল দেং মনিকুন্দিন বিশ্বাস দাবি ৫১৬ খানা সমসেরগঞ্জ মোজে পরানপাড়া ২-০২ শতকের কাত ৭০৫ পাই আঃ ২৫, খতিয়ান নং ১৬০৭ ও ১৬২৮

৪৫ খাং ডিঃ ঐ দেং হেফাজুদ্দিন বিশ্বাস দাবি ১৬১/৩ মোজাদি ঐ ৪৮ শতকের কাত ২/৫ পাই আঃ ১০, খং নং ১৭৪৪

৪৬ খাং ডিঃ ঐ দেং ফজদি সেধ দীং দাবি ৩২৪/০ মোজাদি ঐ ১ ২০ শতকের কাত ৩৪/১০ আঃ ২৫, খতিয়ান নং ১৬৪০

৩৪৭ খাং ডিঃ সেধ বেলাল হোসেন মণ্ডল দীং দেং ননীগোপাল সিংহ দীং দাবি ১৪৫১/৩ খানা সাগরদীঘি মোজে কুমুর্ধি ১২/২ বিঘার কাত ২৮০ আঃ ১৫,

৩৪৮ খাং ডিঃ ঐ দেং ঠাকুরদাস কোনাই দীং দাবি ৬১৩/০ মোজাদি ঐ ৫০ বিঘার কাত ১০৬/১১ আঃ ২০, রায়ত স্থিতবান।

৩৪৯ খাং ডিঃ ঐ দেং ঐ দাবি ৬৭১/৩ মোজাদি ঐ ৩০৬ বিঘার কাত ১৩/১৭ আঃ ২০, রায়ত স্থিতবান।

৩৫০ খাং ডিঃ ঐ দেং বিজপদ ঘোষ দীং দাবি ৩৬০১/৬ খানা সাগরদীঘি মোজে কাঠেরপাড়া ১৬২৪/০ বিঘার কাত ৪১১/১২ আঃ ৭০, রায়ত স্থিতবান।

১০২ খাং ডিঃ মহেশ্বর ইউসাক সরকার দেং রহিমন বিবি দাবি ৩১২ খানা ঐ মোজে আজিমগঞ্জ ১-২৩ শতকের কাত ৪১/৪ পাই আঃ ১৫, খতিয়ান নং ৩৩

১৪৫ খাং ডিঃ জ্ঞানেন্দ্রনারায়ণ বাগচী দীং দেং নিত্য বেওয়া দাবি ৩২১/২ খানা ঐ মোজে নানচ ১-৩৫ শতকের কাত ৪০/৬ আঃ ১০, খং নং ৭২

১৪৬ খাং ডিঃ ঐ দেং নওসাদ সেধ দীং দাবি ৬০৬/৩ খানা ঐ মোজে কুন্দাইন ২ ২৫ শতকের কাত ৮১/৩ আঃ ২৫, খতিয়ান নং ২৪

১৮২৬ খাং ডিঃ বরদাচারী স্বামী দেং ফকির মহম্মদ মোল্লা নাবালক পক্ষে অলি মাতা ও স্বঃ রহিময়েসা বিবি দীং দাবি ২৬৪/২ খানা ঐ মোজে কড়াইয়া ৪৬ শতকের কাত ২১/১১ আঃ ৫

১৮২৮ খাং ডিঃ ঐ দেং উম্মতনয়েসা বিবি দাবি ৬২১/৩ মোজাদি ঐ ২-৭৬ শতকের কাত ৯১/৫ আঃ ২০,

১৪ মনি ডিঃ দেল মহম্মদ বিশ্বাস দেং জবেদালী বিশ্বাস দীং দাবি ২৪১১/৩ খানা রঘুনাথগঞ্জ মোজে লক্ষী-জোলা ১-৩৬ শতকের কাত ৩১/০ আঃ ৩০, ১ ২নং লাট খানা ঐ মোজে আসরোপনগর ১-২২ শতকের কাত ১৪৩ দেন্দারের অর্দ্ধাংশ আঃ ১৮, খতিয়ান নং ৭৮। ৩নং লাট মোজাদি ঐ ৮৭ শতকের কাত ৬০/৮ আঃ ২৫, খং নং ৬১। ৪নং লাট খানা ঐ মোজে লক্ষীজোলা ৮২ শতকের কাত ৩/৭ আঃ ২৫, খং নং ১৮। ৫নং লাট মোজাদি ঐ মধ্যে ২৭৭ শতকের কাত ৪/০ আঃ ১০, খতিয়ান নং ৩১ উক্ত সম্পত্তিগুলি দেন্দারগণের স্থিতবান স্বয়ং।

৬৮৭ মনি ডিঃ চাঁদমল সেরাওগী দেং উমেদ খলিফা দাবি ১২১৬/১০ খানা সমসেরগঞ্জ মোজে মমরেকপুর ১১-১২ শতকের কাত ২২১/৬ আঃ ২০, তন্মধ্যে ২৬ শতক জমি তরুপরিহিত আত্রবুক্ষ ১০ পেড় বাঁশ ২ খোপ গুন্ডি আন্দাজ ৩০ নেজা খতিয়ান নং ৫৫৬

৭৪০ মনি ডিঃ আসরোপ মণ্ডল দীং দেং আলিবল্ল মণ্ডল দাবি ২৭৪১/৬ খানা রঘুনাথগঞ্জ মোজে চক সুইদপুর ৪৪২৪ বিঘার কাত ৭৪০ আঃ ৩০, রায়ত স্থিতবান খং নং ২০। ২নং লাট ঐ মোজাদি মধ্যে ৪৪ কাঠার কাত ১/১০ আঃ ৪, রায়ত স্থিতবান। ৩নং লাট খানা ঐ মোজে জ্যোতসুন্দর ৫৫ শতকের কাত ১০/৪ পাই আঃ ১৫, খং নং ৮৫ রায়ত স্থিতবান।

২৫ মনি ডিঃ রসরাজ দত্ত দেং সাদেমানী সেধ দীং দাবি ১২৮৬/৩ খানা রঘুনাথগঞ্জ মোজে কাঠপুর ২-০৫ শতকের কাত ৬১/৫ আঃ ২০, মোকররী স্বয়ং। ২নং লাট ঐ মোজাদি মধ্যে ৬৭ শতকের কাত ১, আঃ ১০, স্থিতবান স্বয়ং।

৫৫৫ মনি ডিঃ অহিকৃষ্ণ ধর দেং জ্যোতিশচন্দ্র রায় দীং দাবি ২১৭১/৬ খানা রঘুনাথগঞ্জ মোজে কাশিয়াডাঙ্গা ৬-২৪ শতকের কাত ১১১/২ আঃ ২০, খতিয়ান নং ২৫৬ স্থিতবান স্বয়ং। ২নং লাট ঐ মোজাদি মধ্যে ৪১ শতকের কাত ১/০ আঃ ৪, খং নং ২৫৭ ঐ স্বয়ং। ৩নং লাট খানা ঐ মোজে বহরা মধ্যে ৭৮ শতকের কাত ১১১ পাই আঃ ৮, খং নং ৩৪৪ ঐ স্বয়ং। ৪নং লাট ঐ মোজাদি মধ্যে ৬-৫৭ শতকের কাত ২১৩/১১ আঃ ১৫, খং নং ৩৪৫ ঐ স্বয়ং।

৬৬১ মনি ডিঃ লছমীনারায়ণ সেরাওগী দেং রেয়াজুদ্দিন বিশ্বাস দীং দাবি ৬২/৩ খানা সমসেরগঞ্জ মোজে মমরেক-পুর ৮৪ শতকের কাত ২১১ পাই আঃ ২০, খং নং ২০ ২নং লাট মোজাদি ঐ ৪২ শতকের কাত ১১ আঃ ১৫, খং নং ১০৪

৯০৭ মনি ডিঃ মহেন্দ্রনারায়ণ সাহা দেং বাখালচন্দ্র ঘোষ দাবি ১৭১১/৩ খানা রঘুনাথগঞ্জ মোজে গনকর ৩২ শতকের কাত ১১০ তন্মধ্যে দেন্দারের অর্দ্ধাংশে পরভামত কাত ৬ আঃ ৫, খতিয়ান নং ৬৫৮। ২নং লাট ঐ মধ্যে ২৮ শতকের কাত ৫০/৩ তন্মধ্যে দেন্দারের অর্দ্ধাংশে ২৪/৮ আঃ ১০, খং নং ৬২১ ৩নং লাট খানা ঐ মোজে মির্জাপুর ১১ শতকের কাত ১/০ তন্মধ্যে দেন্দারের অর্দ্ধাংশে ১ আঃ ২, খং নং ২৭৪। ৪নং লাট মোজাদি ঐ মধ্যে ৬ শতকের কাত ৪/৬ তন্মধ্যে দেন্দারের অর্দ্ধাংশে ১/৩ আঃ ১, খং নং ৭৭৫। ৫নং লাট খানা ঐ মোজে গনকর ১-২৫ শতকের কাত ৬ তন্মধ্যে দেন্দারের অর্দ্ধাংশে পরভামত কাত ৩, আঃ ১৫, খং নং ৩৭৮। ৬নং লাট মোজাদি ঐ মধ্যে ৪৩ শতকের কাত ২১০ তন্মধ্যে দেন্দারের অর্দ্ধাংশে পরভামত কাত ১০ আঃ ৫, খং নং ১৭৪। ৭নং লাট খানা ঐ মোজে মির্জাপুর ৬ শতকের কাত ১/০ তন্মধ্যে দেন্দারের অর্দ্ধাংশে ১ তরুপরিহিত বাঁশ ২ ঝাড় গুন্ডি আন্দাজ ৩০০ নেজা আঃ ৩, খং নং ১৩৬। ৮নং লাট ঐ মোজাদি মধ্যে ১/১ ছটাকের কাত ৩ তরুপরিহিত ধেরী ঘর ১ খানা মায় চাল ছাপর নওরাজিমাদি সহ আঃ ৪,

৭০১ মনি ডিঃ অধরচন্দ্র মণ্ডল দেং হরিপদ সরকার দীং দাবি ২৬৬৩ খানা সাগরদীঘি মোজে আরজি বলরামবাতি ১-৮২ শতকের কাত ১০১/৮ পাই আঃ ৩৫, খং নং ৮২ ২নং লাট ঐ মোজাদি মধ্যে ৮০ শতকের কাত ৩/২ আঃ ১২, খং নং ২০ রায়ত স্থিতবান। ৩নং লাট খানা রঘুনাথগঞ্জ মোজে চর দক্ষরপুর ২-০২ শতকের কাত ৮১/০ আঃ ৪৫, খং নং ৫২ রায়ত স্থিতবান। ৪নং লাট খানা ঐ মোজে রামপুরা ১-১৭ শতকের কাত ৩১/০ আঃ ২৫, খতিয়ান নং ১২৬ রায়ত স্থিতবান। ৫নং লাট মোজাদি ঐ মধ্যে ১৭ শতকের কাত ৬০/০ আঃ ৩, খং নং ১২৫ রায়ত স্থিতবান উক্ত জমিগুলির Equity of Redemption স্বয়ং নীলাম হইবে।

বৈতন্যনাথধামে স্থবিধা।

তীর্থস্থানে পাণ্ডাগণের জুলুম তীর্থযাত্রীগণের পক্ষে বিরক্তি ও ভীতির কারণ হইয়া দাঁড়াইয়াছে। বৈতন্যনাথ ধামে এক পাণ্ডা বংশ আছেন তাঁহারা খুব ভজ্ঞ এবং নিরোভী ও যাত্রীগণের হুবিধার জন্য প্রার্থণা বহু করিয়া থাকেন। শ্রেষ্টনে নামিয়া তাঁহাদের নাম করিলে অন্য কেহ টানটানি বা জুলুম করিতে পারিবেনা।

৩হরিচন্দ্র পাণ্ডার বংশধর—  
শ্রীহুবনেশ্বর পাণ্ডা ও যোগীন্দ্রনাথ পাণ্ডা।

বাড়ী ভাড়া।

রঘুনাথগঞ্জে হিন্দু ভক্তলোকের বাসোপযোগী একখানি বাড়ী ভাড়া দেওয়া হইবে। বাড়ীতে ৬ খান ঘর, পায়শানা ও বাড়ীর সংলগ্ন পুকুর আছে। নিম্নস্বাক্ষর-কারীর নিকট অহমস্বাক্ষর করুন।

শ্রীচণ্ডীদাস ধর  
রঘুনাথগঞ্জ।

সমস্ত রবার ষ্ট্যাম্প।

সকল প্রকার রবার ষ্ট্যাম্প এক সম্ভাহ মধ্যে সরবরাহ করা হয়। সমস্ত ষ্ট্যাম্পই কলিকাতায় প্রস্তুত এবং কলিকাতার অন্যান্য কারখানা অপেক্ষা জিনিষ ভাল অথচ নামে সমতা। রবারের পকেট প্রেস, ডেটিং ষ্ট্যাম্প, সেন্স ইঙ্কিং প্যাড ও কালী সর্কদা বিক্রয়ার্থ মজুত থাকে। পরীক্ষা প্রার্থনীয়।

প্রাপ্তিস্থান—“পণ্ডিত-প্রেস”  
পোঃ রঘুনাথগঞ্জ, মুর্শিদাবাদ।

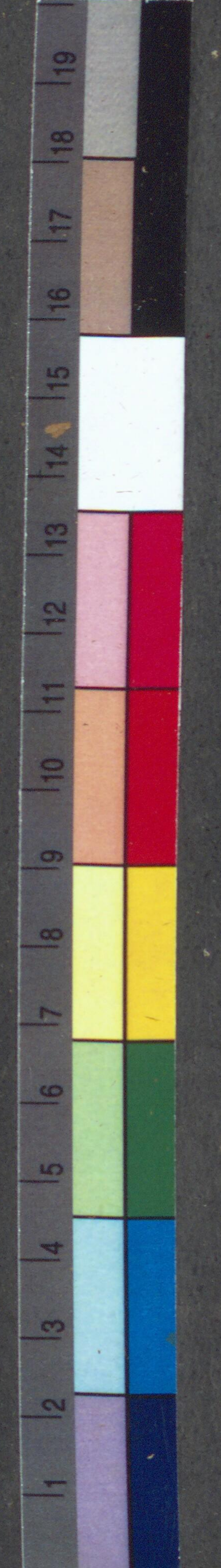
শুভ সংবাদ।

হিন্দু মাত্রেয়ই শুভ বিবাহে বরকনের উপযুক্ত সম্ভার মধ্যে মির্জাপুরের গরদের সাড়ী, ধুতি, চাদর, ব্লাউজ পিসু ও সর্ক প্রকার জামার কাপড়ই সমধিক প্রসিদ্ধ ও মূল্য স্থূলত। যাহাতে জমিপুরে ঘরে বসিয়াই মির্জাপুরের সকল প্রকার বস্ত্র পাইতে পারেন তন্মধ্যে রঘুনাথগঞ্জে একটা এজেন্সী স্থাপিত হইয়াছে। অর্ডার দিলে অতি দ্রুত পছন্দমত কাপড় সরবরাহ করিয়া থাকি। ঠিকিয়ার কোন কারণ নাই। মির্জাপুরের দরে ঘরে বসিয়াই পাইবেন। সকল প্রকার মটর ধুতি, সাড়ী, চাদর ও খান পাওয়া যায়। পরীক্ষা প্রার্থনীয়।

নিবেদক—শ্রীঅবনীকুমার বন্দ্যোপাধ্যায় এজেন্ট  
পোঃ রঘুনাথগঞ্জ, মুর্শিদাবাদ  
(শিবভদ্রার গমিকট)

বৈজ্ঞানিক রবার জ্বব্য।

রবার কুশন (বেস মোর বা শয্যা ক্ষত নিবারক) প্রত্যেকটা ৭  
রবার মোভল (অপারেশনে সার্জনের ব্যবহার্য) জোড়া ০  
ফিঙ্গার ষ্টল (আঙুলে পরিবার জন্য) প্রত্যেকটা ১/০  
রবার ক্যাপ (গর্ভরোধক ও সংক্রামক রোগ নিবারক) ডজন ৩  
রবার পেশারী (স্রী-ব্যবহার্য—বড়, মধ্যম, ছোট) প্রত্যেকটা ২  
বিতারিত গুল্য-তালিকার জন্য পত্র লিখুন।  
পি, বি, সাপ্লাই এজেন্সী,  
পোষ্ট বক্স নং ১১৪০৪ কলিকাতা।







ছকের স্বাস্থ্য ও সৌন্দর্য  
সংরক্ষণের অভিনব  
প্রসাধন দ্রব্য

**রেডিয়াম স্নো**

শিশুদিগের কোমল চর্মে  
নিরাপদে ব্যবহার  
করা যায়।

ছকের উপর অদৃশভাবে অতি ক্ষুদ্র  
আবরণরূপে লাগিয়া থাকে। গ্রীষ্ম-  
জনিত কষ্ট এবং চর্মরোগ হইতে  
দেহকে রক্ষা করে।

স্বনামধন্যা শ্রীমতী সরলা দেবী বলেনঃ—রেডিয়াম স্নো  
দেখিতে সুন্দর, স্রাণে সুগন্ধি ও স্পর্শে কোমল। ইহার  
আকার প্রকারের সৌষ্ঠব বিলাতীর সমতুল। দেশী কার-  
খানায় দেশী লোকের দ্বারা প্রস্তুত হইতেছে—না জানিলে  
ইহাকে একটি শ্রেষ্ঠ বিলাতী বস্তু বলিয়া ভ্রম হইতে পারে।

( স্বঃ ) শ্রীসরলা দেবী।

প্রস্তুতকারক—  
**রেডিয়াম ল্যাবরেটরী**  
কলিকাতা।  
ফোন—৩০৬২ বি, বি।

সোল এজেন্টস—  
**বসাক ফ্যাক্টরী**  
৩নং ব্রজচন্দ্রলাল ষ্ট্রিট, কলিকাতা  
ফোন—২১৮৩ বড়বাজার।

নব দোকানে পাওয়া যায়।



পরিষ্কৃত ওষধাবলী  
কৃত্তিক  
বসন্তের প্রতিষেধক।  
পেপ—অজীর্ণে ও অম্লে।  
বিগ—হিষ্টিরিয়ার ঔষধ।  
লুং—হাঁপানীর উপকারী।  
হর—চুলকানি ও চর্মরোগে  
মূল্য প্রতি ড্রাম ১০ আনা।



**সার্জারী জগতে যুগান্তর।**

মহাত্মা আনন্দ ঋষির আবিষ্কৃত একমাত্র  
অপেরীনা ইহা ব্যবহারে লক্ষ লক্ষ রোগী  
বাগী, ফোড়া, কাকবিড়ালী, ঠুনক, মুখের ত্রণ,  
পৃষ্ঠ ত্রণ, উরুস্তম্ভ, শীতলী কণ্ঠমূল প্রভৃতি যন্ত্রণা-  
প্রদ ব্যয় বহুল রোগ হইতে বিনা অস্ত্রে ও বিনা  
জালা যন্ত্রণায় মস্তমুগ্ধের ন্যায় আরোগ্য হয়।  
মূল্য প্রতি শিশি ১১, ডজন ১১১ মাত্র।



ইহা সেবনে ম্যালেরিয়া জ্বর, প্লীহা ও যকৃত সংযুক্ত জ্বর, নূতন  
পুরাতন জ্বর, পালা ও কম্প জ্বর, পিত্তশ্লেষ্মার জ্বর প্রভৃতি সর্বপ্রকার  
জ্বর অতি দ্রুত আরোগ্য হয়। ম্যালেরিয়া প্রাণীভিত ব্যাক্ত লিভার ও  
প্লীহা রোগে শাক্ত হইয়া ন্যায্য, শোধযুক্ত জীর্ণ শীর্ণ এমন কি অধি  
চর্মেসার হইয়াও এই দামোদের স্বধা ব্যবহারে নিতাই আরোগ্যলাভ  
করিতেছেন। মূল্য ১০০ প্রাহার মালায় সমেত ১১

ফেরোকাল—বাবতীয় গণোরিস্ম (মেহ, প্রমেহ) রোগের অস্বাভ মনোবধ। আজকাল  
প্রায় অধিকাংশ যুবক যুবতী এই রোগে আক্রান্ত হইয়া যৌবনে বার্কক্য প্রাপ্ত হন, এবং  
নানাপ্রকার যন্ত্রণায় মর্ধগীড়া ভোগ করেন এমন কি অনেকে জীবনে হতাশ হইয়া থাকেন।  
ইহা ব্যবহারে উক্ত যন্ত্রণা প্রভাবে জালা ও পুঁজ ২৩ দিনে আরোগ্য করে। একটি  
পিচকারীসহ প্রতি শিশি মূল্য ১১০ উক্ত ঔষধ সমূহ ডিঃ, পিভে লাইলে মাণ্ডলাদি স্বতন্ত্র লাগে।

সোল প্রোঃ **ডঃ বিরায়প্রঃ কোঃ কোমিষ্টম্** এজেন্টস—  
ফণেপুর, পোষ্ট গার্ডেন রীচ, কলিকাতা এম, ভট্টাচার্য এও কোঃ  
কলিকাতা

সন ১৩৪১ সালের ক্যালেন্ডার বিনামূল্যে বিতরিত হইতেছে

**হোমিও ঔষধ !**

সস্তায় বিশুদ্ধ—বিশুদ্ধতার জন্য গ্যারান্টি।  
সাধারণ শক্তি (potency) ৩, ৬, ৩০ প্রতি ড্রাম ১১৫, ২০০ প্রতি ড্রাম ১০ মাত্র।  
উৎকৃষ্ট সুগার, মোবিউল, কক, শিশি ইত্যাদি বিক্রয় মজুত আছে।

প্রাপ্তিস্থান—অটলবিহারী-শাখা-ঔষধালয়।

ডাক্তার ত্রিবেদ্যচন্দ্র দাস (হোমিওপ্যাথ) রঘুনাথগঞ্জ, চাউলপটি, (মুর্শিদাবাদ)

রঘুনাথগঞ্জ পতিত প্রেসে—শ্রীবিনয় কুমার পতিত কঙ্কণ সম্পাদিত, মুদ্রিত ও প্রকাশিত।

**বি, মাল্লা এও সন্মের**  
কয়েকটি আশ্চর্য্য ওনবিশিষ্ট মহৌষধ

**কিওরেটিভ-সালসা**

বর্তমান বাবতীয় রোগের মধ্যে সর্বোৎকৃষ্ট  
রক্তপরিষ্কারক, বল, শক্তি ও কুখারুচি-  
কারক, পায়দ ও উপদংশ-বিঘ্ননাশক,  
স্বাভিক দৌর্ভাগ্য, নষ্ট স্বাস্থ্য, শুক্রতারলা ও ধাতুদৌর্ভাগ্য রোগে, এবং বাবতীয় স্ত্রীরোগে  
ও বহু পুরাতন ও তটিল রোগ সমূহের একমাত্র মহৌষধকারী। কোন বাধা থকা নিয়ম নাই;  
সকল ঋতুতে সেবন করা যায়। মূল্য দেড় টাকা, মাণ্ডলাদি সমেত ২১০

**ইলেক্ট্রো গোল্ড-কিওর**

জীবনীশক্তিবর্ধক ও নষ্ট স্বাস্থ্য পুনরো-  
দ্ধাবক—হতাশ জীবনের একমাত্র বন্ধু।  
আয়ুর দুর্বলতা, পুরুষবহীনতা ও শুক্রকীন  
প্রভৃতি রোগের অস্বাভ বলকারক ঔষধ। অপরিসীম শক্তি, বল উৎপন্ন করিতে অদ্বিতীয়।  
ছাত্রদিগের স্থিতিশক্তি, মেধা ও বুদ্ধিবৃত্তি তীক্ষ্ণ হয়, কুখারুচি, মানসিক প্রচেষ্টা ও পারমিক উত্তেজনা  
বৃদ্ধি করে; ছাত্র ও ছাত্রীজীবনের একমাত্র পরম সুহৃদ। মূল্য দেড় টাকা, মাণ্ডলাদি সমেত ২১০

**গগোরা-বাম**

বাবতীয় পণোরিয়া, প্রমেহ ও  
ধাতুদৌর্ভাগ্য রোগের বিশেষ পরি-  
ষ্কিত আশুফলপ্রদ মহৌষধ।  
২১০ মাত্রায় শ্রী পুরুষ উত্তরেষ্ট  
রোগের অস্বাভ জালা যন্ত্রণা লাঘব হয়। নূতন ও পুরাতন সর্বপ্রকার লক্ষণযুক্ত প্রমেহ ও যুজনালী  
রোগ এবং স্ত্রীলোকদিগের বেত ও রক্তপ্রদর প্রভৃতি আরোগ্য হয়। 'গগোরা-বাম' ঔষধ মিকশচার ও  
পিণ্ড দুই রকমের পাওয়া যায় উভয়েরই মূল্য প্রতি শিশি দুই টাকা, মাণ্ডলাদি সহ ২১০

**ইপানি-এজমা-সিরাপ**

ইপানি খাসকাশের অস্বাভ মহৌষধ। এক-ঘণ্টার  
ইপানি রোগী মুতাসম যন্ত্রণা হইতে দ্রুত  
লাভ করে। সর্বপ্রকার লক্ষণ ও উপদংশ বিশিষ্ট  
ইপানি, দমা, খাসরোগ এবং বাবতীয় কুস্ত  
ও হাসনালীর প্রদাহ, ওকাইটিস, হপিতফ, প্রভৃতি রোগ যত দিনের পুরাতন হউক না কেন  
শ্রীচয় আরোগ্য হয়। এরূপ অস্বাভ আশু-ফলপ্রদ মহৌষধ অজাবধি আবিষ্কৃত হয় নাই, এবং  
নূতন সময় খাস প্রখাসের মুতাসম যন্ত্রণার একমাত্র মাত্র সেবনেই রোগ দ্রুত হইয়া রোগী সুস্থ  
হয়। মূল্য দেড় টাকা মাণ্ডলাদি সমেত ২১০

বি, মাল্লা এও সন্ম।  
মাল্লা-মেডিকেল-ইন্স  
কলিকাতা।

**সাধনা ঔষধালয়, ঢাকা**

অধ্যক্ষ  
শ্রীযোগেশচন্দ্র ঘোষ এমএ, এফসিএস(লণ্ডন)  
ভাগলপুর কলেজের, রসায়ন শাস্ত্রের ভূত পূর্ব অধ্যাপক

শাখাঃ—শ্রামবাজার (মার্কেট) কলিকাতা \* ২১০ বৌবাজার (কলিকাতা)  
৬৭৪ ষ্ট্রাও রোড (বড়বাজার) কলিকাতা \* চট্টগ্রাম \* জমসেদপুর (সাকচী হাইওয়ে)  
বিহার \* তিনহুকিয়া (আসাম) \* গৌহাটী (আসাম) \* দিনাজপুর \* পাটনা (বিহার) \*  
পাটুয়াটুলী (ঢাকা) \* বগুড়া \* বর্ধমান \* ভাগলপুর (বিহার) \* মানিকগঞ্জ \* মেদিনীপুর  
রেজুন (২০২ নুইস ষ্ট্রিট) ব্রহ্মদেশ \* লাহোর (পাঞ্জাব) \* সিঙ্গাপুর (মালয় দেশ) \*  
লণ্ডন এজেন্সি—হাই-হল্‌বরণ \* কলম্বো (সিলোন)।

সর্ববিধ ঔষধ বিশুদ্ধভাবে ও আয়ুর্বেদশাস্ত্রমতে আমার নিজ তত্ত্বাবধানে প্রস্তুত  
হইতেছে। পত্র লিখিলে বিনামূল্যে ক্যাটালগ পাঠান হয়। বিস্তারিত অবস্থা জানাইলে  
যত্নের সহিত উপযুক্ত ব্যবস্থা দেওয়া হয়।  
মকরকজ (বিশুদ্ধ ও স্বর্ণঘটিত) তোলা ৪, \* বিশুদ্ধ চাবনপ্রাণ সের ৩  
শুক্রেসজীবন সের ১৬ \* অবলাবাস্কব যোগ ১৬ মাত্রা ২

**তারার বালী**

আমাদের বিশেষত্ব



আমাদের এই তারার বালী আধুনিক উন্নত  
বৈজ্ঞানিক প্রণালী অনুযায়ী মেশিনে এবং  
সেই শক্তি বান বালী বিশেষত্ব শ্রীযুক্ত টি  
পি, বসুমহাশয়ের চামুচ ও সংশ্লিষ্ট  
তত্ত্বাবধানতায় প্রস্তুত। ইহারই একমাত্র  
বিশ্বকর্ষ দক্ষতায় একদিন এনিয়া  
মহাদেশের সুপ্রসিদ্ধ বিস্কুট ও বালী  
প্রস্তুতকারক স্বনামধন্য স্বর্গীয়(শ্রীযুক্ত)  
কে.সি.বসুমহাশয় বিস্কুট ও বালী  
প্রচলন করিয়া জগতে আদর্শ  
স্থানীয় হইয়া ছিলেন। এই ব্যবসায়  
ইহার অভিজ্ঞতা ১৬ বৎসরের ও  
অধিক কালের। ইহা হস্ত গুষ্ঠ নহে।

টি.পি.বসুমহাশয় কোম্পানী লিঃ  
তারার ভিটা মুড় ফ্যাক্টরী  
পোঃ বাগবাজার কলিকাতা