

REG. NO. C. 853

সংবাদ

সাপ্তাহিক সংবাদ পত্র।

লোহার

কড়ি, বরগা,

এঙ্গেল, করগেট, মটকা, পাটী, বন্ট, প্লেট ও ঢানাই রেলিং, পিলার, পাইপ প্রভৃতি উচিত মূল্যে বিক্রয় করি ও ভিঃ পিঃ তে সস্তর মাল পাঠাই।

রঞ্জন এণ্ড কোং

৬৭৪ নং হুগ্গাও রোড কলিকাতা বড়বাজার।

জাপানের সংবাদে নিয়মাবলী
 জাপানের সংবাদে নিয়মাবলী কলিকাতা ১০ই সেপ্টেম্বর।
 জাপানের সংবাদে নিয়মাবলী কলিকাতা ১০ই সেপ্টেম্বর।
 জাপানের সংবাদে নিয়মাবলী কলিকাতা ১০ই সেপ্টেম্বর।

১৯শ বর্ষ

রথনাথগঞ্জ—মুর্শিদাবাদ ২৯শে ভাদ্র বুধবার ১৩৩৯ ইংরাজী 14th September 1932

১৮শ সংখ্যা

হিলিংবাম

গত ৩৮ বৎসরের পরীক্ষায় সর্বপ্রকার মেহ রোগের সর্বোৎকৃষ্ট মহৌষধ বলিয়া সমগ্র ভারতবর্ষ ও ভারতবর্ষের বাহিরের দেশ সকলেও পরিচিত, আদৃত ও বহুল পরিমাণে ব্যবহৃত হইতেছে।
ইহার কারণ হিলিংবামের অসাধারণ উপকারিতা।
 হিলিংবাম ১ মাত্রা হইতে ফল দেখা যায়। একদিনে মেহের জ্বালা যন্ত্রণা আরোগ্য করে। এক সপ্তাহে রোগ আরোগ্য করিয়া নষ্ট স্বাস্থ্য ফিরাইয়া দেয়। স্ত্রী পুরুষ উভয় জাতীয় রোগীকে সম্পূর্ণ আরোগ্য করে।
 হিলিংবাম রোগের জড় "গণোকোকাই" নষ্ট করে, তাই হিলিংবামে রোগ সারে, বেগি চাপা পড়ে না বা অল্পদিনে পুনরাক্রমণ করিতে পায় না। এই কারণে অসংখ্য হুপ্রসিদ্ধ ডাক্তার হিলিংবামের পৃষ্ঠপোষক। দুই চার জনের নাম উল্লেখ করা গেল। ইহাদের সকলেরই স্বথুষ্টি পত্র আমরা পাইয়াছি। কর্ণেল কে, পি, গুপ্ত আই, এম, এম, ডি, এম, এ; এফ, আর, সি, এম, ইত্যাদি; লেঃ কর্ণেল এন, পি, সিংহ, এম, আর, সি, পি, এম, আর, সি, এম ইত্যাদি। এতগুলি অসংখ্য প্রশংসাপত্র পূর্ণ তালিকা পুস্তক পাঠাই পত্র লিখুন।

মূল্য প্রতি বড় শিশি ৩/-
 মাঝারি শিশি ২।০
 ছোট শিশি ১।০



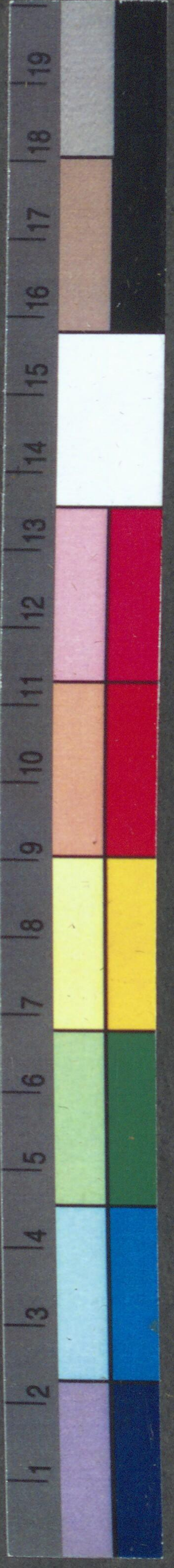
স্যাণ্ডো
 স্বর্ণঘটিত সালসা—স্নায়বিক দৌর্বল্যের মহৌষধ। পারদ গরমী এবং যাবতীয় রক্তদুষ্টিতে অব্যর্থ।
 স্নায়বিক দৌর্বল্যে অল্পবিস্তর সকলেই কষ্ট পাইতেছেন—তার উপর এখন গরম আলিতেছে, এ সময়ে আমরা সকলকেই স্যাণ্ডো সেবন করিতে বলি। পারা, গরমী প্রভৃতি রক্ত দৌর্বল্যে স্যাণ্ডো সেবনে নিবারিত হয়; দেহ সতেজ হয়; রক্ত বৃদ্ধি হয়, দেহে নূতন জীবন, নূতন বোবন সঞ্চার হয়। খোস, পাঁচড়া, দাদ, অশ, কাউর, বাত আমবাত সদি কাশি সমস্তই স্যাণ্ডো সেবনে নিবারিত হয়।
 স্ত্রীলোকের ঋতুর গোলযোগ, বাধক, দীর্ঘকাল ব্যাপী ঋতু, ঋতুকালীন জ্বালা ও ব্যথা সমস্ত উপসর্গে স্যাণ্ডো যাত্রমন্ত্রের ন্যায় কার্য করে।
 মূল্য প্রতি শিশি (১৬ দিনের উপযোগী) ২/-; ৩টা একত্রে ৫।০
 ডাক মাণ্ডলাদি স্বতন্ত্র।

আর, লগিন এণ্ড কোং
 ম্যানুঃ—কেমিস্টস্।
 ১৪৮, বহুবাজার স্ট্রীট কলিকাতা।
 টেলিগ্রাম—"হিলিং", কলিকাতা



প্রকৃতিস্বস্বাস্থ্য
 ম্যালেরিয়া ও অন্যান্য জ্বরে
 নূতন জাত প্রদান করে।

মহেন্দ্র নাথ সেন এণ্ড কোং লিঃ
 ১০১, ১১ কোম্পোজিট হিলিংবাম রোড,
 কলিকাতা।



সর্বভোগ্য দেবেভোগ্য নমঃ ।



জঙ্গিপুত্র সংবাদ ।

২২শে ভাদ্র বৃষবার ১৩৩২ সঙ্গ ।

নীলামের ইস্তাহার ।

চৌকি জঙ্গিপুত্র দ্বিতীয় মুসেসফী আদালত ।

নীলামের দিন ১৯শে সেপটেম্বর ১৯৩২ ।

৮৮৩ খাং ডিঃ ঐ দেং যোগেন্দ্রচন্দ্র ঐ দেং ছক হোসেন বিশ্বাস দিঃ দাবি ৪৪৬/১৫ পং কুড়রপ্রতাপ মৌজে চাঁদনীদহা ৬/৩০/ বিঘার কাত ৩১/১১ আঃ ১৫

৫৮১ খাং ডিঃ বিমলেন্দুনাথ সিংহ চৌধুরী নাঃ দিঃ দেং আহাম্মদ বিশ্বাস দাবি ৩২৬/৩ পং মঙ্গলপুর মৌজে ধুসরীপাড়া ২২৬০/০ বিঘার কাত ৪১/০ আঃ ৫

৫৮৩ খাং ডিঃ ঐ দেং বোলবাসিনী দাসী দাবি ১৫১০ পং মঙ্গলপুর মৌজে ধুসরীপাড়া ১/২ বিঘার কাত ১১০ আঃ ৫

৫৮৪ খাং ডিঃ ঐ দেং জাহিদ মফাফার দাবি ২৩১/০ পং মঙ্গলপুর মৌজে চাচণ্ড ৩৪ বিঘার কাত ২৬০/১৫ আঃ ১০

৭৬৩ খাং ডিঃ মহারাজ বাহাদুর সিংহ দেং রাখালদাস মণ্ডল দিঃ দাবি ৪৪০/২০ পং গোয়াস মৌজে তেলাঙ্গা ১৬-৪৫ শতকের কাত ৭৫/১ আঃ ১০

৯১৩ খাং ডিঃ ঐ দেং অচলাবালা দেবী দাবি ১৫৩১/৩ পং কুড়রপ্রতাপ মৌজে দ্বিন্দীবি ৭-৩৪ শতকের কাত ৩৪/১৫ আঃ ৮

৮২৫ খাং ডিঃ সেবাইত নলিনীমোহন ঘোষ দেং ক্ষত্র খলিপা দিঃ দাবি ২১৬/৯ পং কুড়রপ্রতাপ মৌজে দোগাছি ৩১ শতকের কাত ২১৬/১৫ আঃ ১৬, সন ১৩৩৭ সাল হইতে টাকা প্রতি ০/০ বুদ্ধি হইয়াছে ।

৯২৬ ডিঃ তারাপর ভট্টাচার্য্য দিঃ দেং স্বরেন্দ্রনারায়ণ বন্দ্যোপাধ্যায় দিঃ দাবি ১০৩০/১৫ পং কুড়রপ্রতাপ মৌজে পোপাড়া ২-১২ শতকের কাত ১৬১/০ আঃ ৭৫

৯২৭ খাং ডিঃ ঐ দেং উপেন্দ্রনারায়ণ কর্মকার দিঃ দাবি ১৬৭১/৬ পং কুড়রপ্রতাপ মৌজে জালবাঙ্কা ৪-৩৩ শতকের কাত ২৫ আঃ ১০

৯২৮ খাং ডিঃ ঐ দেং দেবেন্দ্রনাথ রায় দিঃ দাবি ২৫১১/৯ পং ঐ মৌজে কুম্ভর ৭-৭ শতকের কাত ৪০১/০ আঃ ১০

৯২৯ খাং ডিঃ ঐ দেং তমিজনেছা বিবি দাবি ৮৩৬/৯ পং কুড়রপ্রতাপ মৌজে জালবাঙ্কা ২-২৪ শতকের কাত ১৩১ আঃ ৫

১০০০ খাং ডিঃ ঐ দেং দেবেন্দ্রনাথ রায় দিঃ দাবি ২০৩০/৫ পং কুড়রপ্রতাপ মৌজে কুম্ভর ৩-৬৫ শতকের কাত ৩২/০ আঃ ১০

৭৫৩ খাং ডিঃ ধীরেন্দ্রনাথ রায় দিঃ দেং চেখরু সেখ দাবি ৯৬ পং রাজসাহী মৌজে অর্জুনপুর ২৫ শতকের কাত ১১/০ আঃ ৫

৭৫২ খাং ডিঃ ঐ দেং বাইটন পিরবোলানী দাবি ২০ পং রাজসাহী মৌজে বাইটন ১৬ শতকের কাত ২১৫ আঃ ৫

৭৬০ খাং ডিঃ ঐ দেং বসন্তকুমার ঘোষ দাবি ২০৬/৯ পং রাজসাহী মৌজে দিঘড়ি ২৩ শতকের কাত ২০/১২ আঃ ৫

৭৬১ খাং ডিঃ ঐ দেং বসন্তকুমার ঘোষ দাবি ২২৬/৬ পং রাজসাহী মৌজে চিরকুটমাটি ৬৯ শতকের কাত ৪১/৪ আঃ ৫

৭৬৪ খাং ডিঃ ঐ দেং কৃষ্ণলাল মণ্ডল দাবি ৪৬৩/৩ পং রাজসাহী মৌজে অর্জুনপুর ৫-৫৫ শতকের কাত ১৪৬/৬ আঃ ২৫

৭৬৬ খাং ডিঃ ঐ দেং সতীশ মণ্ডল দিঃ দাবি ২৫১/৯ পং রাজসাহী মৌজে চিরকুটমাটি ৩৪ শতকের কাত ৩১/২ আঃ ১০

৭৬৭ খাং ডিঃ ঐ দেং সরেশচন্দ্র সাহা দাবি ৮১০/১০ পং ঐ মৌজে অহুশনগর ৬ শতকের কাত ১৪১/১০ আঃ ২৫

৮০৩ খাং ডিঃ ঐ দেং শুভানি সেখ দাবি ২৪১০ পং ঐ মৌজে অর্জুনপুর ১-৭২ শতকের কাত ৫১/০ আঃ ২০

৮০৭ খাং ডিঃ ঐ দেং উপেন্দ্রনারায়ণ শুকল দাবি ২০১/৬ পরগণাদি ঐ ১-৬৬ শতকের কাত ৪৬/১৫ আঃ ১৫

৮০৮ খাং ডিঃ ঐ দেং কৃষ্ণলাল মণ্ডল দাবি ৭১/০ পরগণাদি ঐ ৪২ শতকের কাত ৬৫ আঃ ৪

৮০৯ খাং ডিঃ ঐ দেং মধুর মণ্ডল দিঃ দাবি ২৭/৬ পরগণাদি ঐ ২-৬৩ শতকের কাত ৯১/৫ আঃ ২৫

৬৮৫ খাং ডিঃ মুহম্মদনয়নী দাসী দিঃ দেং হামেদ সেখ দাবি ৪৭১/৬ পং কুড়রপ্রতাপ মৌজে বয়র ১-২৫ শতকের কাত ৬১ আঃ ১৫, সন ১৩৩২ সালের স্ক্র হইতে টাকা প্রতি ১০ হিসাবে বুদ্ধিসহ ডিক্রী হইয়াছে ।

৬৮৮ খাং ডিঃ জগদীন্দ্রনাথ চৌধুরী দেং জোবেদ সেখ দিঃ দাবি ২৭/১০ পং একবরসাহী মৌজে খারিওর ১-৬২ শতকের কাত ৬১/০ আঃ ৫

৬৮৯ খাং ডিঃ ঐ দেং নলিনীকুমার চৌধুরী দিঃ দাবি ২৭/৫ পরগণাদি ঐ ৪-৮২ শতকের কাত ১৩/৫ আঃ ১০

৬৯০ খাং ডিঃ ঐ দেং ঐ দাবি ২০১/৫ পরগণাদি ঐ ১-৮২ শতকের কাত ৪১/০ আঃ ৫

৬৯১ খাং ডিঃ ঐ দেং কালীপ্রসন্ন মণ্ডল দিঃ দাবি ৫৪১/০ পরগণাদি ঐ ৪-৫৭ শতকের কাত ২৫১/১০ আঃ ১০

১০২৩ খাং ডিঃ গোবিন্দচন্দ্র বর দিঃ দেং জেসারত সেখ মৃত্যুস্ত্র আনোয়ার সেখ নাবালক দিঃ পক্ষে অলি মাতা ও স্বয়ং গায়েরুনেসা বিবি দাবি ১২০১৯ পং সাহাবাজপুর মৌজে ইমামনগর ৫-৩২ শতকের কাত ১৮ আঃ ২৫, রায়তি স্থিতিবান স্বয় ।

১০২৭ খাং ডিঃ বিষ্ণুচন্দ্র আলিপাড়া দিঃ দেং সাজ্জদালী মোল্লা দিঃ দাবি ৯৪/৫ পং কুড়রপ্রতাপ মৌজে বলরামবাসী ১০/ বিঘার কাত ১৪১/৮ আঃ ৮

৩৯২ খাং ডিঃ হীরেন্দ্রনাথ রায় দিঃ দেং রজনীকান্ত দাস দাবি ২২১/০ পং চন্দ্রদীপা ৬২ শতকের কাত ২১/৬ আঃ ৫

৫৫৬ খাং ডিঃ ঐ দেং চর মহাম্মদ বিশ্বাস দাবি ৪৬৬/ পং রাজসাহী মৌজে অহুশনগর ৬৮ শতকের কাত ৩১/০ আঃ ১০

৫৫৭ খাং ডিঃ ঐ দেং সেরাজুদ্দিন বিশ্বাস দাবি ২৪৬/৫ পং রাজসাহী মৌজে গাজিনগর ৮৫ শতকের কাত ২/০ আঃ ৫

৫৬২ খাং ডিঃ ঐ দেং ঐ দাবি ২২১/৬ পরগণাদি ঐ ৬৬ শতকের কাত ২১৫ আঃ ৫

৬৯৪ খাং ডিঃ ঐ দেং সুবদনী মালিনী দাবি ২৭১/৫ পং চন্দ্রদীপা মৌজে নিম্পীবিড়ল ১-২২ শতকের কাত ৫৬/১১ আঃ ১০

৬৯৫ খাং ডিঃ ঐ দেং লুট্ট মাল কোটাল দাবি ১০/৫ পরগণাদি ঐ ১৫ শতকের কাত ০/০ আঃ ৪

৮১২ খাং ডিঃ ঐ দেং অভিষ্টচরণ সরকার দাবি ২৩১/০ পং রাজসাহী মৌজে গাজিনগর ৩০ শতকের কাত ২৬/৫ আঃ ৫

৮২০ খাং ডিঃ ঐ দেং ঐ দাবি ২০০/৫ পরগণাদি ঐ ১৩ শতকের কাত ২১ আঃ ৫

৪৭৭ খাং ডিঃ নরেশচন্দ্র বহু দেং জগবন্ধু চৌধুরী দিঃ দাবি ২৮১/৬ পং কুমারপ্রতাপ মৌজে নূতনগ্রাম ৩৭ শতকের কাত ৪১/৫ ডিক্রীদারের অংশে ২৬/৬ আঃ ১০

১০৩৩ খাং ডিঃ নিখলাবালা চৌধুরাণী দেং নেশ মহাম্মদ বিশ্বাস দাবি ১৮৬/৬ পং মঙ্গলপুর মৌজে সেরপুর ১১/৩ বিঘার কাত ২/১০ আঃ ১৫

৩০৬ খাং ডিঃ শচীন্দ্রনাথ রায় দিঃ দেং করাবদন কুনাই দাবি ৪৩০ পং গুলতানউজ্জিয়ান মৌজে বাইছ্যা ১২ শতকের কাত ৬/০ আঃ ৪, ২নং লাট ঐ মধ্যে ৮২

শতকের কাত ১১/০ আঃ ৫, ৩নং লাট ঐ মধ্যে ১২ শতকের কাত ১/৩ আঃ ২

১০০৪ খাং ডিঃ ঐ দেং বীরসিংহ সরকার দাবি ১৩৩০/০ পং কাকজোল মৌজে পারদিয়াড়া ৬-৪৪ শতকের কাত ২২/১০ আঃ ৫

১০০৫ খাং ডিঃ ঐ দেং এমামবক্ক মোমিন দাবি ২৬২ পং ঐ মৌজে পরাপপাড়া ৮-৮৬ শতকের কাত ৪২/৫ আঃ ৫

৯৭২ খাং ডিঃ নিখলাকুমার সিংহ নওলাফ দেং ইমাম সরকার দিঃ দাবি ২৫১/৬ পং গোয়াস মৌজে কোমড়া ১ একরের কাত ৩০/২ আঃ ১৫

৯৮০ খাং ডিঃ ঐ দেং ঐ দাবি ২৩৯ পরগণাদি ঐ ১-২৮ শতকের কাত ০/৪ আঃ ১৫

৯৮১ খাং ডিঃ ঐ দেং ঐ দাবি ১৮ পরগণাদি ঐ ১-৩২ শতকের কাত ২/৫ আঃ ১৫

৯৮২ খাং ডিঃ ঐ দেং খুছু বিবি দাবি ৬০/২ পরগণাদি ঐ ২-২১ শতকের কাত ৯১/০ আঃ ৪

৯৮৩ খাং ডিঃ ঐ দেং নরোত্তম মণ্ডল দিঃ দাবি ৩২১/ পং কুড়রপ্রতাপ মৌজে নওপাড়া ১-১৬ শতকের কাত ৪১/ আঃ ২

৯৮৪ খাং ডিঃ ঐ দেং ইমাম সরকার দিঃ দাবি ৪০/২ পং গোয়াস মৌজে কোমড়া ৩-১৩ শতকের কাত ৬/২ আঃ ৩

১০১৪ খাং ডিঃ ঐ দেং মফিজুদ্দিন খাঁ দিঃ দাবি ২০/৩ পং কুড়রপ্রতাপ মৌজে চণ্ডিগ্রাম রঘুনাথপুর ৬২ শতকের কাত ২/৩ আঃ ১০

১০১৩ খাং ডিঃ গোপিকারজন সেন দিঃ দেং রামপ্রসাদ ভকত দিঃ দাবি ২২/৩ পং বিহড়ল মৌজে ভরতচাঁদা ৫৭ শতকের কাত ২৬ আঃ ১০

৫৪৩ খাং ডিঃ কিরণবালা দেবীর ষ্টেটের ম্যানেজার বিভূতিভূষণ সিংহ দেং নবদীপচন্দ্র রায় দিঃ দাবি ৪৪/০ পং মুরারীপুর মৌজে চামড়া ২/২ বিঘার কাত ১১/৯ আঃ ১৫

৭০২ খাং ডিঃ ঐ দেং নিতরস মণ্ডল দিঃ দাবি ১৪১/৯ পং মোরেশ্বর মৌজে নপাড়া ৭১/৩ বিঘার কাত ৪০/১০ মধ্যে নিম্নাংশ ২১১/৫ আঃ ৫

৮৮৭ খাং ডিঃ গুরাক্ষ ষ্টেটের জয়েন্ট মাতুল্যালী হুমায়ুন রেণা চৌধুরী দিঃ দেং রূপশাল মাঝি দাবি ২৮/০ পং কুড়রপ্রতাপ মৌজে দাঁতিয়া অনন্তপুর ৩৬১/৪ বিঘার কাত ৪/৬ আঃ ১৫

৯০৫ খাং ডিঃ ঐ দেং ঐ মণ্ডল দিঃ দাবি ৭১/১০ পরগণাদি ঐ ৬/৪ বিঘার কাত ১১৬০ আঃ ২

১০৪৮ খাং ডিঃ ঐ দেং বান্দি বেওয়া দাবি ১৩৯ পং কুড়রপ্রতাপ মৌজে লালপুর ১/৪১৬ বিঘার কাত ১০/৯ আঃ ৫

১০৪৯ খাং ডিঃ ঐ দেং মহেশ বারিক দাবি ১৫০/৩ পরগণাদি ঐ ১২/৫ কাঠার কাত ১৬/০ আঃ ৫

১০৫০ খাং ডিঃ ঐ দেং বিবিজান বেওয়া দাবি ২৭/২ পং কুড়রপ্রতাপ মৌজে দাঁতিয়া অনন্তপুর ২১/৫ বিঘার কাত ৩৬/০ আঃ ১০

১০৫২ খাং ডিঃ ঐ দেং থোকা দাস নাবালক দিঃ পক্ষে অলি খুড়িমাতা দামিনী দাসী দাবি ৪৭১/৬ পং কুড়রপ্রতাপ মৌজে লালপুর ৪৬১/৩ বিঘার কাত ৮/৯ আঃ ১৫

১০৫৩ খাং ডিঃ ঐ দেং গাজিবল্যা সেখ দাবি ৩৮/২ পং কুড়রপ্রতাপ মৌজে কাঁকুড়িয়া ৩/২৫২৯ বিঘার কাত ৫/০ আঃ ১৫

১০৫৪ খাং ডিঃ ঐ দেং হাজারী মোমিন দিঃ দাবি ৩৪৬/১৫ পরগণাদি ঐ ১১৪১১ বিঘার কাত ৫/০ আঃ ১০

১০৫৭ খাং ডিঃ ঐ দেং চাঁদমণি বেওয়া দিঃ দাবি ৫৭৬/০ পং কুড়রপ্রতাপ মৌজে লালপুর ৫১০/৬ বিঘার কাত ৯/৬ আঃ ১৫

৫৪২ খাং ডিঃ কিরণবালা দেবীর ষ্টেটের রিসিভার বিভূতিভূষণ সিংহ দেং স্বরেন্দ্রনারায়ণ বন্দ্যোপাধ্যায় দাবি ৬৫/৩ পং গনকর মৌজে নওপাড়া ৬৬১/১ বিঘার কাত ১১/০ আঃ ৩

জন্মপূর সংবাদ ।

৭৮১ খাং ডিঃ ঐ দেং উপক্রনারায়ণ মণ্ডল দিঃ দাবি ১৭০২ পরগণাদি ঐ ৪৩ শতকের কাত ১৪০ আঃ ১০০
 ১০১৫ খাং ডিঃ কমলারজন ধর দিঃ দেং বনিজান বিবি দাবি ৫২০/২ পং রুকুনপুর মৌজে নিজ চাঁদপাড়া ৬১১০ বিঘার কাত ১০০/৫ আঃ ১০০
 ৫৭৬ খাং ডিঃ হাজি মহম্মদ কাজিবুল্লা মণ্ডল দিঃ দেং গোলামী মণ্ডল দাবি ১৩৬ পং চাঁদপুর মৌজে শিবপুর ৫০ কাঠার কাত ১০/০ আঃ ৫০
 ৫৭২ খাং ডিঃ ঐ দেং তামসু সেধ দিঃ দাবি ৩৩৫/৬ পং চাঁদপুর মৌজে শিবপুর ২/৩ জমির কাত ২/১০ আঃ ১০
 ৭২৮ খাং ডিঃ ঐ দেং রুপলাল সিংহ দাবি ১৭৫/৩ পরগণাদি ঐ ২/৩ কাঠার কাত ২/১০ আঃ ১০০
 ৮২২ খাং ডিঃ ঐ দেং গোলামী সেধ দাবি ৩২৫ পরগণাদি ঐ ৫১১ বিঘার কাত ৫১৩ আঃ ৫০
 ৮২৩ খাং ডিঃ ঐ দেং খিদির সেধ দাবি ৩২৫/৬ পরগণাদি ঐ ৫৫০ বিঘার কাত ৫৫০ আঃ ১০০
 ১২৬ মনি ডিঃ মাখদি সেধ দেং হোসেনী সেধ দিঃ দাবি ৪৮৫/৬ পং আসাদনগর মৌজে আসাদনগর ২৭ শতকের কাত ১০/৭ আঃ ১০০ ২নং লাট ঐ মধ্যে ৩১ শতকের কাত ১/২ আঃ ১০০ স্থিতিবান স্বঃ । ৩নং লাট মৌজে বড়জুমলা ১-২৫ শতকের কাত ৩৩ আঃ ১৮ মৌকররী স্বঃ ।
 ২০৮ মনি ডিঃ মিছলাল মণ্ডল দেং বাবু মণ্ডল দিঃ দাবি ১৪০/২ মৌজে উমরাপুর ৬৩৭ বিঘার কাত ৮৫ আঃ ২০০ ২নং লাট ঐ মধ্যে ১/৪ কাঠার কাত ১০ আঃ ৫ ৩নং লাট ঐ মধ্যে ২/১১ বিঘার কাত ২১/০ তন্মধ্যে ৩৪ শতকের কাত ১০/০ আঃ ১০০ ৪নং লাট ঐ মধ্যে ১০১০৬০ বিঘার কাত ১৩৫/২ তন্মধ্যে ১০ শতক নীলাম হইবে পড়তামত জমা ১/০ আঃ ৫০
 ২৫৩ মনি ডিঃ হরিপ্রসাদ দাস দেং পরমানন্দ মণ্ডল দাবি ১১৪২ মৌজে লাকলদহী ১-৫৩ শতকের কাত ৩০/২ দেন্দারের অর্ধেকাংশ আঃ ৩৫০
 ২৫৪ মনি ডিঃ জয়চাঁদ সেরাঙ্গী দিঃ দেং তারাদাস ধর দাবি ২৮৩/২ পং গনকর মৌজে বাহুদেবপুর ৭০/১ বিঘার কাত ৩৮ তছপরিহিত আত্রবাগান মায় আকাঠা সুকাঠা বৃক্ষাদিসহ দেন্দারের ৪০ আনা অংশে ১২-৬ শতক আঃ ৫০০ মৌকররী স্বঃ । ২নং লাট ঐ মধ্যে ৫১৪ বিঘার কাত ৪ তছপরিহিত আত্রবাগান মায় আকাঠা সুকাঠা বৃক্ষাদি সহ দেন্দারের ৪০ আনা অংশে ১-১৮ শতক আঃ ১০০ মৌকররী স্বঃ ।
 ২৯০ মনি ডিঃ গৌরচন্দ্র কর্ণকার দেং মনিরুদ্দিন বিখাস দাবি ৭৪২/২ পং কাঁকড়োল মৌজে মুন্সিনগর ৬১১ বিঘার কাত ৬৫/০ আঃ ১০০ ২নং লাট ঐ মধ্যে ১৪৩ বিঘার কাত ১৫/০ আঃ ৩০ ৩নং লাট ঐ মধ্যে ২৫০ বিঘার কাত ২৫০ আঃ ৬০ ৪নং লাট মৌজে দেবোত্তর পরাণপাড়া ৪৪২ বিঘার কাত ৫৫১১ আঃ ২০ ৫নং লাট ঐ মধ্যে ২১০ বিঘার কাত ২১/১০ আঃ ৫০ ৬নং লাট ঐ মধ্যে ২/ বিঘার কাত ২/১১ আঃ ৫০ ৭নং লাট ঐ মধ্যে ৩৫১ কাত ৫/৪ আঃ ৮০ মৌকররী স্বঃ
 ২৯১ মনি ডিঃ কালীপ্রসন্ন দাস বিখাস দেং মণিক সেধ যত্যাতে রকানী সেধ দিঃ দাবি ২৫০৫/২ পং একবর-সাহী মৌজে পোপাড়া ৪৮ শতকের কাত ১০ আঃ ৫০০
 ৩০২ মনি ডিঃ পূর্ণচন্দ্র তেওয়ারী দেং যোগীন্দ্রনারায়ণ মণ্ডল দাবি ২৫৪১/০ পং আশরফভাগ মৌজে তালাই ১-৭৫ শতকের কাত ১০৫/০ মধ্যে ৮৭১০ শতকের কাত ৫১০ আঃ ৫০ ২নং লাট পং মুরারীপুর মৌজে তালাই ২৫ শতকের কাত ৬ আঃ ৫০ ৩নং লাট ঐ মধ্যে ৬৪ শতকের কাত ৪৫ আঃ ১০ ৪নং লাট ঐ মধ্যে ১-৭ শতকের কাত ২ আঃ ১০ ৫নং লাট মৌজে তালাই ৩৩ শতকের কাত ১১ আঃ ১০ ৬নং লাট ঐ মধ্যে ৫-৭২ শতকের কাত ২৪/২ আঃ ১০ স্থিতিবান স্বয়ত ।
 ২৬৭ রেহান ডিঃ যোগীন্দ্রনাথ সাহা দেং ছোঁনাবর সেধ দাবি ২৫২৫ পং কুড়ুরপ্রতাপ মৌজে গঙ্গসিংহেশ্বরী ৬/ বিঘার কাত ৬/৩ আঃ ১০০০ স্বয়ত স্থিতিবান ।



হকের স্বাস্থ্য ও সৌন্দর্য্য
 সংরক্ষণের অভিনব
 প্রসাধন দ্রব্য

রেডিয়াম স্নো

হকের উপর অদৃশ্যভাবে অতি ক্ষুদ্র
 আবরণরূপে লাগিয়া থাকে । গ্রীষ্ম-
 জনিত কষ্ট এবং চর্মরোগ হইতে
 দেহকে রক্ষা করে ।

শিশুদিগের কোমল চর্মে
 নিরাপদে ব্যবহার
 করা যায় ।

স্বনামধন্যা শ্রীমতী সরলা দেবী বলেন :- রেডিয়াম স্নো
 দেখিতে সুন্দর, ভ্রাণে সুগন্ধি ও স্পর্শে কোমল । ইহার
 আকার প্রকারের সৌষ্ঠব বিলাতীর সমতুল । দেশী কার-
 খানায় দেশী লোকের দ্বারা প্রস্তুত হইতেছে—না জানিলে
 ইহাকে একটা শ্রেষ্ঠ বিলাতী বস্তু বলিয়া ভ্রম হইতে পারে ।

(স্বাঃ) শ্রীসরলা দেবী ।

প্রস্তুতকারক—
রেডিয়াম ল্যাবরেটরী
 কলিকাতা ।
 ফোন—৩০৬২ বি. বি ।

সোল এজেন্টস্—
বসাক ফ্যাক্টরী
 ৩নং ব্রজভূলাল ষ্ট্রীট, কলিকাতা
 ফোন—২১৮৩ বড়বাঙ্গার ।

সব দোকানে পাওয়া যায় ।

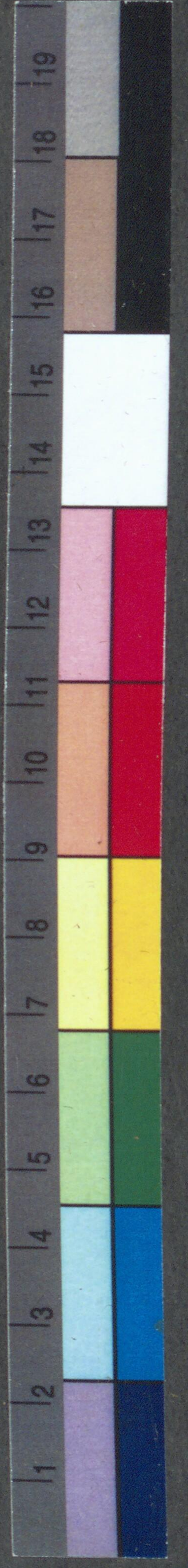
শশীন্দ্রনার কেশসজ্জা

“জবাক সুম”

সু কু চি - স স ত ।

জবাক সুম সকল সজ্জা
 দো কানে পাওয়া যায়

সি, কে, সেন
 এণ্ড কোং লিঃ
 ২৯ নং কলুটোলা—কলিকাতা ।



বেঙ্গল আয়ুর্বেদিক ওষুধসেবা



ম্যালেরিয়া এবং সর্বপ্রকার জ্বরের অব্যর্থ মহৌষধ।

তুতন জ্বর ১ দিনে পুরাতন জ্বর ৩ দিনে আরোগ্য হয়।

বিশেষ দ্রষ্টব্য :- চাঁদমাৰ্গী পাচনের জ্বাল-ধরা পড়ার উহার প্রতিকারার্থে শিশির প্যাকিংএর কিছু পারবর্তন করা হইয়াছে। পূর্বে কেবলমাত্র সাধা কাগজে নিয়মাবলী দেওয়া হইত। এখন প্রত্যেক শিশির গায়ে হলুদবর্ণের কাগজে পাঁচন প্রস্তুতের বিবরণ ছবি ও ব্যবহারবিধি এবং আনাদের কুইনাইন ট্যাবলেট, রেডিয়াম মো প্রভৃতির বিবরণ ছাপাইয়া পুষ্টিকাকারে দেওয়া হইয়াছে। গ্রাহকগণ এখন হইতে বর্তমান প্যাকিং দেখিয়া মাল গ্রহণ করিলে নিরাপদ হইবেন ও খাটি জিনিষ পাইবেন।

সোল এজেন্ট :-
বসাক ফ্যাক্টরী
৩নং ব্রজভূলাল ষ্ট্রীট, - কলিকাতা।

কয়েকটি অনুল্য রত্ন

- ১। **আরোগ্য বন্ধিনী বটিকা :-** যে কোন প্রকারের কঠিন বা বহুদিনের জ্বর দূর করিতে ইহার মত সিদ্ধ ঔষধ আর নাই। ইহা সেবন করিলে কোষ্ঠ পরিষ্কার থাকে, শরীরের দু্যিত রক্ত বিশুদ্ধ হইয়া যায়, দেহে নব শক্তি সামর্থ্যের সঞ্চার করিয়া নব জীবন দান করে। প্রতি কোটার মূল্য ১ টাকা।
 - ২। **নেত্রানন্দমন্ডার :-** দৃষ্টিশক্তির অন্নতা, ঝাপসা দেখা, ছানি প্রভৃতি কঠিন ২ চক্ষু রোগের দিব্য পরীক্ষিত ঔষধ। মূল্য অর্ধ তোলা পরিমাণ ঔষধ ১ টাকা মাত্র।
 - ৩। **বিষচিকা বটিকা :-** ওলাউঠা রোগের প্রতিষেধক এবং অব্যর্থ ফলপ্রসূ মহৌষধ। যথাসময়ে এই বটিকা সেবন করাইলে যোগী মৃত্যুর হাত হইতে নিশ্চয়ই রক্ষা পাইবে প্রতি কোটার মূল্য ১ টাকা।
- অন্যান্য ঔষধের বিবরণ জানিতে হইলে স্বাস্থ্যের সার "কামশাস্ত্র" পুস্তকখানির দ্বন্দ্ব পত্র লিখিলেই পাইবেন।

প্রাপ্তিস্থান :- আতঙ্কনিগ্রহ ঔষধালয়।
২১৪নং বহুবাজার ষ্ট্রীট, কলিকাতা।

বৃহত্তম ভারতীয় বীমা কোম্পানী
দি নিউ ইণ্ডিয়া এসিওরেন্স
কোম্পানী লিমিটেড।
(১৯১৯ খ্রীষ্টাব্দে স্থাপিত)

বিলম্বিত মূলধন ৬ কোটি টাকা। বিক্রীত মূলধন কিঞ্চিদধিক ৩ কোটি ৫০ লক্ষ টাকা। আধারী মূলধন কিঞ্চিদধিক ৭১ লক্ষ টাকা। মোট তহবিল কিঞ্চিদধিক ১ কোটি ৪৪ লক্ষ টাকা। মোট দাবী মিটানো হইয়াছে ৫১০ কোটি টাকার উপর।

১৯২৯ খ্রীষ্টাব্দে জীবনবীমা বিভাগের কাজ আরম্ভ হইয়াছে। বিক্রীত পলিসির পরিমাণ প্রথম বৎসরে কিঞ্চিদধিক ৩৯ লক্ষ টাকা, দ্বিতীয় বৎসরে ৭১ লক্ষ টাকা, তৃতীয় বৎসরে ৮৮,৩৭,২৫০ টাকা।

জীবনবীমা বিভাগের ত্রৈবাব্দিক ভ্যালুয়েশন চলিতেছে, ফলাফল আগামী সেপ্টেম্বর মাসে জানা যাইবে।

কলিকাতা অফিস, ১০০ ব্রাইট ষ্ট্রীট।

এক টাকার ১২টা রবার ষ্ট্যাম্প—Book Post, Stamped, Cancelled, Copied, Urgent, Duplicate, Refused, Paid, Original, Order No. Filed, Registered. আট আনায় "ডেটিং ষ্ট্যাম্প" (১৯৪২ সাল পর্যন্ত প্রত্যেক তারিখ ছাপা যায়)। আট আনায় "সেল্ফ ইন্স প্যাড" কালী দরকার হয় না। তিন টাকায় পকেট গ্রেস বেশ বড় তিনখানা ব্লক ও সমস্ত সরঞ্জাম আছে; চিঠিগত্র নোটশ ইত্যাদি ক্ষুদ্র ক্ষুদ্র ছাপার জন্য ছাপাখানার খরচ লাগিবে না। মাঝারী মাইজের পকেট গ্রেস ২২, ছোট ১২। বড়ো আড়লের টিপ লওয়া রসায়ন ১ টাকা। ভিঃ পিঃ খরচ স্বতন্ত্র।

পি, বি, সাপ্লাই এজেন্সী, পোষ্ট বক্স ১১৪০৪
কলিকাতা।

বহুনাথগুপ্ত পণ্ডিত প্রেসে—শ্রীবিদ্য কুমার পণ্ডিত কর্তৃক সম্পাদিত, মুদ্রিত ও প্রকাশিত।

ফুলশয্যার সূরমা।

আবার বিবাহের সময় আসিতেছে। আবার বিবাহের বিধানে অনেক নরনারীর ভাগ্যলিপি সমস্তই আবদ্ধ হইবার মাহেত্রফল আসিতেছে। মনে রাখিবেন বিবাহের তদ্ব্য, বর-ক'নের ব্যবহারের জন্য, ফুলশয্যার দিনে সূরমার বড়ই প্রয়োজন। ফুলশয্যার রাতে কোন বাড়ীর মহিলারা সূরমা ব্যবহার করিলে, ফুলের খরচ অনেক কম হইবে। "সূরমার" সুগন্ধে শত বৈশা, সহস্র মালতীর সৌভাগ্য গৃহ-কক্ষে ফুটিয়া উঠিবে। সমস্ত মঙ্গলকাণ্ডেই "সূরমার" প্রচলন। বড় এক শিশি সূরমায় অর্থাৎ সামান্ত ৫০ বার আনা ব্যয়ে অনেক ফুলমহিলায় অঙ্গরূপ হইতে পারে।

বড় এক শিশির মূল্য ৫০ বার আনা; ডাকমাগুল ও প্যাকিং ১১/০ এগার আনা। তিন শিশির মূল্য ২২ ছই টাকা মাত্র; মালতী ১১/০ এক টাকা পাঁচ আনা।

সোমবন্দী-কষার।

আমাদিগের এট দালসা ব্যবহারে সকলপ্রকার রক্ত, উপদংশ, সর্বপ্রকার চর্মরোগ, পারা-বিকৃতি ও বাবতীয় তৃষ্ণকৃত নিশ্চয়ই আরোগ্য হয়। অধিকন্তু ইহা সেবন করিলে, শারীরিক ঘোরল্যা ও ক্রুশতা প্রভৃতি দূরীভূত হইয়া শরীর হঠ-পৃষ্ঠ এবং প্রফুল্ল হয়। ইহার ন্যায় পারাদোষনাশক ও রক্তপরিষ্কারক দালসা আর দুই হয় না। বিদেশীয়দিগের বিলাতী দালসা অপেক্ষা ইহা অধিক উপকারক। ইহা সকল ঋতুতেই বালক-বৃদ্ধ-বনিতাগণ নির্বিঘ্নে সেবন করিতে পারেন। সেবনের কোনরূপ বাধাবোধি নিয়ম নাই। এক শিশির মূল্য ১১/০ টাকা; ডাঃ মাঃ ও প্যাকিং ১১/০ এক টাকা তিন আনা।

জ্বরশানি।

জ্বরশানি—ম্যালেরিয়ার ব্রহ্মার। জ্বরশানি—যাবতীয় জ্বরেই মন্ত্রশক্তির ন্যায় উপকার করে। একজ্বর, পালাজ্বর, কম্পজ্বর, স্রীহা ও মকুৎঘটিত জ্বর, ঘোঁকালাীন জ্বর, মজ্জাগত ও মেহঘটিত জ্বর, ধাতুস্থ বিষমজ্বর, এবং মুখনেত্রাদির পাণ্ডুবর্ণতা, কুখামান্দ্য, কোষ্ঠবদ্ধতা, আহারে অক্ষতি, শারীরিক ঘোরল্যা, বিশেষতঃ কুইনাইন সেবনে যে সকল জ্বর আরোগ্য না হয়, সে সমস্তই এই ঔষধ সেবনে নিঃসন্দেহরূপে নিবারিত হয়। ইহার সহায়তায় যে কত নিরাশ রোগী নবজীবন লাভ করিয়াছেন, তাহার ইয়ত্তা নাই। এক শিশির মূল্য ১ টাকা, মালতী ১১/০ এক টাকা তিন আনা।

মিল্ক অব্ রোজ

ইহার মনোরম গন্ধ জগতে অতুলনীয়। ব্যবহারে ককের কোমলতা ও মুখের লাগণা বৃদ্ধি পায় ব্রণ, মেচোতা, ছুলি, ছানাচি প্রভৃতি চর্মরোগ সকলও ইহাচার্য্য অচিরে দূরীভূত হয়। মূল্য বড় শিশি ১০ আট আনা, মালতী ১১/০ মাত আনা।

যাবতীয় কবিরাঞ্জি ঔষধ, তৈল, বৃত, মোদক, অবলেহ, আদব, আরিষ্ট, মকরধবজ, মৃগনাভি এবং সকলপ্রকার জ্বরিত ধাতুভ্রব্য আমরা অতি বিশুদ্ধরূপে প্রস্তুত করিয়া, যথেষ্ট মূল্যভদরে বিক্রয় করিতেছি। এরূপ খাটি ঔষধ অন্যত্র দুর্লভ।

রোগিগণ স্ব স্ব রোগবিবরণ লিখিয়া পাঠাইলে, আমরা অতি যত্নসহকারে উপযুক্ত ব্যবস্থা পাঠাইয়া থাকি। ব্যবস্থা ও উত্তরের জন্য অর্ধ আনার ডাক-টিকিট পাঠাইবেন

কবিরাজ—শ্রীশক্তিপদ সেন।

আয়ুর্বেদীয় ঔষধালয়।

১৯১২ নং লোহাব চিংপুর রোড, ট্রেটবাজার, কলিকাতা।



পূরীক্ষিত ঔষধাবলী
কণ্টিক
বসন্তের প্রতিষেধক।
পেপ—অর্জুর্গে ও অয়ে।
বিল—হিষ্টেরিয়ার ঔষধ।
লুং—হাঁপানীর উপকারী।
হর—চূনকানি ও চর্মরোগে।
মূল্য প্রতি ড্রাম ১০ আনা।



সার্জারী জগতে যুগান্তর।
মহাত্মা আনন্দ স্বামির আবিষ্কৃত একমাত্র অ্যম্পেন্‌রীণ ইহা ব্যবহারে লক্ষ লক্ষ রোগী বাগী, ফোড়া, কাবরিডালী, ঠুনকা, মুখের ব্রণ, পৃষ্ঠ ব্রণ, উরুস্তম্ভ, শীতলী কর্ণমূল প্রভৃতি ব্রণগ-প্রদ ব্যয় বহুল রোগ হইতে বিনা অস্ত্রে ও বিনা জালা যন্ত্রণায় মন্ত্রমুগ্ধের ন্যায় আরোগ্য হয়। মূল্য প্রতি শিশি ১২, ডজন ১২২ মাত্র।



ইহা সেবনে ম্যালেরিয়ার জ্বর, স্রীহা ও মকুৎ সংযুক্ত জ্বর, নূতন পুরাতন জ্বর, পাল ও কম্প জ্বর, পিত্তশ্লেষ্মার জ্বর প্রভৃতি সর্বপ্রকার জ্বর অতি লম্বার আরোগ্য হয়। ম্যালেরিয়া প্রাপ্তিভিত্তি ব্যক্তি লিভার ও স্রীহা দ্বারা আক্রান্ত হইয়া ন্যাং, শোথযুক্ত জীর্ণ শীর্ণ এমন কি অস্থি চর্ম্মসার হইয়াও এই দানোদর স্বধা ব্যবহারে নিতাই আরোগ্যলাভ করিতেছেন। মূল্য ১০/০ প্রোহার মালিষ সমেত ১২

ফেরোফল—যাবতীয় গণোরিয়া (মেহ, প্রমেহ) রোগের অব্যর্থ মহৌষধ। আজকাল প্রায় অধিকাংশ যুবক যুবতী এই রোগে আক্রান্ত হইয়া যৌবনে বান্ধক্য প্রাপ্ত হন, এবং নানাপ্রকার যন্ত্রণায় মর্ধপীড়া ভোগ করেন এমন কি অনেকে জীবনে হতাশ হইয়া থাকেন। ইহা ব্যবহারে উক্ত যন্ত্রণা প্রস্রাবে জালা ও পূঁজ ২১৭ দিনে আরোগ্য করে। একটা পিচকারীসহ প্রতি শিশি মূল্য ১১/০ উক্ত ঔষধ সমূহ ভিঃ, পিতে লইলে মালতী ১২ লাগে

সোল প্রোঃ ডাঃবিরাইপ্রওকোমিষ্টম এজেন্ট—
ফতেপুর, পোষ্ট গার্ডেনরীচ, কলিকাতা, এম, উড়াচার্য্য এও কোমিষ্টম
কলিকাতা