

隋書

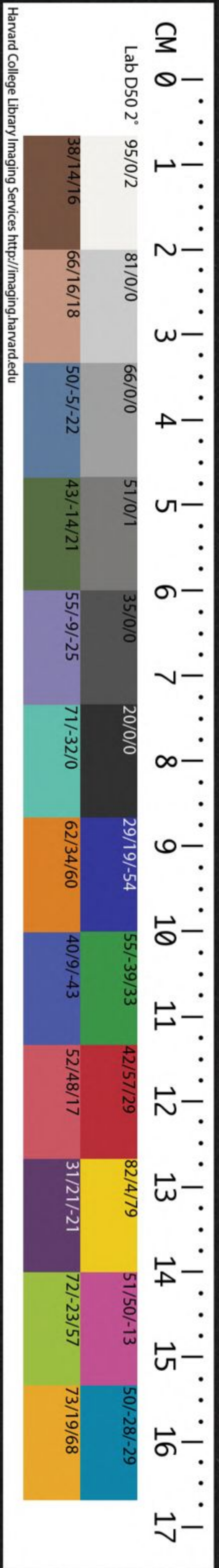
卷九之十一



247

CHINESE - JAPANESE LIBRARY OF
HARVARD - YENCHING INSTITUTE
AT HARVARD UNIVERSITY
JUL 30 1936

T 2455/21



隋書卷九

禮儀志第四

太尉揚州都督監脩國史上柱國趙國公臣長孫無忌等奉 勅撰

皇明朝列大夫國子監祭酒臣劉應秋

承直郎國子監司業臣楊道賓等奉

勅重校刊

禮儀四

周大定元年靜帝遣兼太傅上柱國杞國公椿大宗伯
大將軍金城公瑛奉皇帝璽綬策書禪位于隋司錄虞
慶則白請設壇於東第博士何妥議以為受禪登壇以
告天也故魏受漢禪設壇於繁昌為在行旅郊壇乃闕

哈佛大學漢和
圖書館珍藏

至如漢高在汜光武在鄗盡非京邑所築壇自晉宋揖讓皆在都下莫不並就南郊更無別築之義又後魏卽位登朱雀觀周帝初立受朝於路門雖自我作古皆非祖也今卽府爲壇恐招後誚議者從之二月甲子椿等乘象輅備鹵簿持節率百官至門下奉策入次百官文武朝服立于門南北面高祖冠遠遊冠府寮陪列記室入白禮曹導高祖府寮從出大門東廂西向椿奉策書嬰奉璽綬出次節導而進高祖揖之入門而左椿等入門而右百官隨入庭中椿南向讀冊書畢進授高祖高祖北面再拜辭不奉詔上柱國李穆進喻朝旨又與百

官勸進高祖不納椿等又奉策書進而敦勸高祖再拜俯受策以授高頰受璽以授虞慶則退就東階位使者與百官皆北面再拜搢笏三稱萬歲有司請備法駕高祖不許改服紗帽黃袍入幸臨光殿就閣內服袞冕乘小輿出自西序如元會儀禮部尚書以案承符命及祥瑞牒進東階下納言跪御前以聞內史令奉宣詔大赦改元曰開皇是日命有司奉冊祀于南郊

後齊將崇皇太后則太尉以玉帛告圓丘方澤以幣告廟皇帝乃臨軒命太保持節太尉副之設九僮命使者受璽綬冊及節詣西上閣其日昭陽殿文物具陳臨軒

訖使者就位持節及璽綬稱詔二侍中拜進受節及冊璽綬以付小黃門黃門以詣閣皇太后服褱衣處昭陽殿公主及命婦陪列於殿皆拜小黃門以節綬入女侍中受以進皇太后皇太后興受以授左右復坐反節於使者使者受節出冊皇后如太后之禮

後齊冊皇太子則皇帝臨軒司徒爲使司空副之太子服遠遊冠入至位使者入奉冊讀訖皇太子跪受冊於使以授中庶子又受璽綬於尚書以授庶子稽首以出就冊則使者持節至東宮宮臣內外官定列皇太子階東西面若幼則太師抱之主衣二人奉空頂幘服從以

受冊明日拜章表於東宮殿庭中庶子中舍人乘輅車奉章詣朝堂謝擇日齋於崇正殿服冕乘石山安車謁廟擇日羣臣上禮又擇日會明日三品以上賤賀

冊諸王以臨軒日上水一刻吏部令史乘馬齋召版詣王第王乘高車鹵簿至東掖門止乘輅車旣入至席尚書讀冊訖以授王又授章綬事畢乘輅車入鹵簿乘高車詣闔闔門伏闕表謝報訖拜廟還第就第則鴻臚卿持節吏部尚書授冊侍御史授節使者受而出乘輅車持節詣王第入就西階東面王入立於東階西面使者讀冊博士讀版王俛伏興進受冊章綬茅土俛伏三稽

首還本位謝如上儀在州鎮則使者受節冊乘輅車至州如王第

諸王三公儀同尚書今五等開國太妃妃公主恭拜冊軸一枚長二尺以白練衣之用竹簡十二枚六枚與軸等六枚長尺二寸文出集書書皆篆字哀冊贈冊亦同諸王五等開國及鄉男恭拜以其封國所在方取社壇方面土包以白茅內青箱中函方五寸以青塗飾封授之以爲社

隋臨軒冊命三師諸王三公並陳車輅餘則否百司定列內史令讀冊訖受冊者拜受出又引次受冊者如上儀若冊開國郊社令奉茅土立於仗南西面每受冊訖授茅土焉

後齊皇帝加元服以王帛告圓丘方澤以幣告廟擇日臨軒中嚴羣官位定皇帝著空頂介幘以出太尉盥訖升脫空頂幘以黑介幘奉加訖太尉進太保之右北面讀祝訖太保加冕侍中繫玄脫絳紗袍加袞服事畢太保上壽羣官三稱萬歲皇帝溫室移御坐會而不上壽後日文武羣官朝服上禮酒十二鍾米十二囊牛十二頭又擇日親拜圓丘方澤謁廟

皇太子冠則太尉以制幣告七廟擇日臨軒有司供帳

於崇正殿中嚴皇太子空頂幘公服出立東階之南西面使者入立西階之南東面皇太子受詔訖入室盥櫛出南面使者進揖詣冠席西面坐光祿卿盥訖詣太子前疏櫛使者又盥奉進賢三梁冠至太子前東面祝脫空頂幘加冠太子興入室更衣出又南面就席光祿卿盥櫛使者又盥祝脫三梁冠加遠遊冠太子又入室更衣設席中楹之西使者揖就席南面光祿卿洗爵酌醴使者詣席前北面祝太子拜受醴卽席坐祭之啐之奠爵降階復本位西面三師三少及在位羣官拜事訖又擇日會宮臣又擇日謁廟

隋皇太子將冠前一日皇帝齋於大興殿皇太子與賓贊及預從官齋於正寢其日質明有司告廟各設筵於阼階皇帝袞冕入拜卽御座賓揖皇太子進升筵西向坐贊冠者坐櫛設纚賓盥訖進加緇布冠贊冠進設纓賓揖皇太子適東序衣玄衣素裳以出贊冠者又坐櫛賓進加遠遊冠改服訖賓又受冕太子適東序改服以出賓揖皇太子南面立賓進受醴進筵前北面立祝皇太子拜受解賓復位東面荅拜贊冠者奉饌於筵前皇太子祭奠禮畢降筵進當御東面拜納言承認詣太子戒訖太子拜贊冠者引太子降自西階賓少進字之

贊冠者引皇太子進立於庭東面諸親拜訖贊冠者拜太子皆荅拜與賓贊俱復位納言承詔降令有司致禮賓贊又拜皇帝降復阼階拜皇太子已下皆拜皇帝出更衣還宮皇太子從至闕因入見皇后拜而還

後齊皇帝納后之禮納采問名納徵訖告圓丘方澤及廟如加元服是日皇帝臨軒命太尉爲使司徒副之持節詣皇后行宮東向奉璽綬冊以授中常侍皇后受冊於行殿使者出與公卿以下皆拜有司備迎禮太保太尉受詔而行主人公服迎拜於門使者入升自賓階東面主人升自阼階西面禮物陳於庭設席於兩楹間童

子以璽書版升主人跪受送使者拜于大門之外有司先於昭陽殿兩楹間供帳爲同牢之具皇后服大嚴繡衣帶綬珮加幪女長御引出升畫輪四望車女侍中負璽陪乘鹵簿如大駕皇帝服袞冕出升御座皇后入門大鹵簿住門外小鹵簿入到東上閣施步鄣降車席道以入昭陽殿前至席位姆去幪皇后先拜後起皇帝後拜先起帝升自西階詣同牢坐與皇后俱坐各三飯訖又各醕二爵一盃奏禮畢皇后與南面立皇帝御太極殿王公已下拜皇帝興入明日后展衣於昭陽殿拜表謝又明日以榛栗棗脩見皇太后於昭陽殿擇日羣官

上禮又擇日謁廟皇帝使太尉先以太牢告而後徧見羣廟

皇太子納妃禮皇帝遣使納采有司備禮物會畢使者受詔而行主人迎于大門外禮畢會於聽事其次問名納吉並如納采納徵則使司徒及尚書令爲使備禮物而行請期則以太常宗正卿爲使如納采親迎則太尉爲使三日妃朝皇帝於昭陽殿又朝皇后於宣光殿擇日羣官上禮佗日妃還又佗日皇太子拜閣

隋皇太子納妃禮皇帝臨軒使者受詔而行主人俟於廟使者執鴈主人迎拜於大門之東使者入升自西階

立於楹間南面納采訖乃行問名儀事畢主人請致禮於從者禮有幣馬其次擇日納吉如納采又擇日以玉帛乘馬納徵又擇日告期又擇日命有司以特牲告廟冊妃皇太子將親迎皇帝臨軒醮而誡曰往迎爾相承我宗事勗帥以敬對曰謹奉詔既受命羽儀而行主人几筵於廟妃服褕翟立於東房主人迎於門外西面拜皇太子荅拜主人揖皇太子先入主人升立於阼階西面皇太子升進當房戶前北面跪奠鴈俛伏興拜降出妃父少進西面戒之母於西階上施衿結帨及門內施鞶申之出門妃升輅乘以几姆加幪皇太子乃御輪三

周御者代之皇太子出大門乘輅羽儀還宮妃三日雞鳴夙興以朝奠笄於皇帝皇帝撫之又奠笄於皇后皇后撫之席於戶牖間妃立於席西祭奠而出

後齊娉禮一日納采二日問名三日納吉四日納徵五

日請期六日親迎皆用羔羊一口鴈一隻酒黍稷稻米

麩各一斛自皇子王已下至於九品皆同流外及庶人

則減其半納徵皇子王用玄三匹纁二匹束帛十匹大

璋一第一品已下至從三品獸皮二第一品已下至從

九品已下至從錦綵六十匹一品錦綵四十匹二品三十

六匹五品十匹二品二十匹四品雜綵十絹二百匹一品一百匹四品二品一百

十匹五品六十匹六品七十匹羔羊一口羊四口犢二頭

酒黍稷稻米麩各十斛一品至三品減羊二口酒黍稷

一犢酒黍稷稻米麩又減二斛六品諸王之子已封未

封禮皆同第一品新婚從車皇子百乘一品五十乘第

二第三品三十乘第四第五品二十乘第六第七品十

乘八品達於庶人五乘各依其秩之飾

梁大同五年臨城公婚公夫人於皇太子妃為姑姪進

見之制議者互有不同令曰纁鴈之儀既稱合於二姓

酒食之會亦有姻不失親若使榛栗服脩贄饋必舉副

筭編珈盛飾斯備不應婦見之禮獨以親闕項者敬進

醜醜已傳婦事之則而奉盤沃盥不行侯服之家是知
繁省不同質文異世臨城公夫人於妃既是姑姪宜停
省

後齊將講於天子先定經於孔父廟置執經一人侍講
二人執讀一人摘句二人錄義六人奉經二人講之旦
皇帝服通天冠玄紗袞乘象輅至學坐廟堂上講訖還
便殿改服絳紗袞乘象輅還宮講畢以一太牢釋奠孔
父配以顏回列軒懸樂六佾舞行三獻禮畢皇帝服通
天冠絳紗袞升阼卽坐宴畢還宮皇太子每通一經亦
釋奠乘石山安車三師乘車在前三少從後而至學焉

梁天監八年皇太子釋奠周捨議以爲釋奠仍會既惟
大禮請依東宮元會太子著絳紗裸樂用軒懸預升殿
坐者皆服朱衣帝從之又有司以爲禮云凡爲人子者
升降不由阼階案今學堂凡有三階愚謂客若降等則
從主人之階今先師在堂義所尊敬太子宜登阼階以
明從師之義若釋奠事訖宴會之時無復先師之敬太
子升堂則宜從西階以明不由阼義吏部郎徐勉議鄭
玄云由命士以上父子異宮宮室旣異無不由阼階之
禮請釋奠及宴會太子升堂並宜由東階若輿駕幸學
自然中陛又檢東宮元會儀注太子升崇正殿不欲東

西階責東宮典儀列云太子元會升自西階此則相承
爲謬請自今東宮大公事太子升崇正殿並由阼階其
預會賓客依舊西階

大同七年皇太子表其子寧國臨城公入學時議者以
與太子有齒胄之義疑之侍中尚書令臣敬容尚書僕
射臣纘尚書臣僧旻臣之遴臣筠等以爲參點並事宣
尼回路同諮泗水鄒魯稱盛洙汶無譏師道旣光得一
資敬無虧亞貳況於兩公而云不可制曰可

後齊制新立學必釋奠禮先聖先師每歲春秋二仲常
行其禮每月旦祭酒領博士已下及國子諸學生已上

太學四門博士升堂助教已下太學諸生階下拜孔揖
顏日出行事而不至者記之爲一負雨霑服則止學生
每十日給假皆以景日放之郡學則於坊內立孔顏廟
博士已下亦每月朝云

隋制國子寺每歲以四仲月上丁釋奠於先聖先師年
別一行鄉飲酒禮州郡學則以春秋仲月釋奠州郡縣
亦每年於學一行鄉飲酒禮學生皆乙日試書景日給
假焉

梁元會之禮未明庭燎設文物充庭臺門闢禁衛皆嚴
有司各從其事太階東置白獸樽羣臣及諸蕃客並集

各從其班而拜侍中奏中嚴王公卿尹各執珪璧入拜
侍中乃奏外辦皇帝服袞冕乘輿以出侍中扶左常侍
扶右黃門侍郎一人執曲直華蓋從至階降輿納舄升
坐有司御前施奉珪藉王公以下至阼階脫舄劍升殿
席南奉贄珪璧畢下殿納舄佩劍詣本位主客郎徙珪
璧於東廂帝興入徙御坐於西壁下東向設皇太子王
公已下位又奏中嚴皇帝服通天冠升御坐王公上壽
禮畢食食畢樂伎奏太官進御酒主書賦黃甘逮二品
已上尚書騶騎引計吏郡國各一人皆跪受詔侍中讀
五條詔計吏每應諾訖令陳便宜者聽詣白獸罇以次

還坐宴樂罷皇帝乘輿以入皇太子朝則遠遊冠服乘
金輅鹵簿以行預會則劔履升坐會訖先興天監六年
詔曰頃代以來元日朝畢次會羣臣則移就西壁下東
向坐求之古義王者讌萬國唯應南面何更居東面於
是御座南向以西方爲上皇太子以下在北壁坐者悉
西邊東向尚書令以下在南方坐者悉東邊西向舊元
日御座東向酒壺在東壁下御座旣南向乃詔壺於南
蘭下又詔元日受五等贄珪璧並量付所司周捨案周
禮冢宰大朝觀贄玉幣尚書古之冢宰頃王者不親撫
玉則不復須冢宰贄助尋尚書主客曹郎旣冢宰隸職

今元日五等奠玉既竟請以主客郎受鄭玄注觀禮云
既受之後出付玉人於外漢時少府職主珪璧請主客
受玉付少府掌帝從之又尚書僕射沈約議正會儀注
御出乘輿至太極殿前納舄升階尋路寢之設本是人
君居處不容自敬宮室案漢氏則乘小車升殿請自今
元正及大公事御宜乘小輿至大極階仍乘版輿升殿
制可

陳制先元會十日百官並習儀注令僕已下悉公服監
之設庭燎街闕城上殿前皆嚴兵百官各設部位而朝
宮人皆於東堂隔綺疏而觀宮門既無籍外人但絳衣
者亦得人觀是日上事人發白獸罇自餘亦多依梁禮
云

後齊正日侍中宣詔慰勞州郡國使詔牘長一尺三寸
廣一尺雌黃塗飾上寫詔書三計會日侍中依儀勞郡
國計吏問刺史太守安不及穀價麥苗善惡人間疾苦
又班五條詔書於諸州郡國使人寫以詔牘一枚長二
尺五寸廣一尺三寸亦以雌黃塗飾上寫詔書正會日
依儀宣示使人歸以告刺史二千石一曰政在正身在
愛人去殘賊擇良吏主決獄平徭賦二曰人生在勤勤
則不匱其勸率田桑無或煩擾三曰六極之人務加寬

養必使生有以自救沒有以自給四曰長吏華浮奉客以求小譽逐末捨本政之所疾宜謹察之五曰人事意氣于亂奉公外內溷淆綱維不設所宜糾劾正會日侍中黃門宣詔勞諸郡上計勞訖付紙遣陳土宜字有脫誤者呼起席後立書迹濫劣者飲墨水一升文理孟浪無可取者奪容刀及席旣而本曹郎中考其文迹才辭可取者錄牒吏部簡同流外三品叙元正大饗百官一品已下流外九品已上預會一品已下正三品已上開國公侯伯散品公侯及特命之官下代刺史並升殿從三品已下從九品以上及奉正使人比流官者在階下勳品已下端門外

隋制正旦及冬至文物充庭皇帝出西房卽御座皇太子鹵簿至顯陽門外入賀復詣皇后御殿拜賀訖還宮皇太子朝訖羣官客使入就位再拜上公一人詣西階解劔升賀降階帶劔復位而拜有司奏諸州表羣官在位者又拜而出皇帝入東房有司奏行事訖乃出西房坐定羣官入就位上壽訖上下俱拜皇帝舉酒上下舞蹈三稱萬歲皇太子預會則設坐於御東南西向羣臣上壽畢入解劔以升會訖先興

後齊元日中宮朝會陳樂皇后禕衣乘輿以出於昭陽

殿坐定內外命婦拜皇后興妃主皆跪皇后坐妃主皆起長公主一人前跪拜賀禮畢皇后入室乃移幄坐於西廂皇后改服褕狄以出坐定公主一人上壽訖就坐御酒食賜爵並如外朝會

隋儀如後齊制而又有皇后受羣臣賀禮則皇后御坐而內侍受羣臣拜以入承令而出羣臣拜而罷

後齊皇太子月五朝未明二刻乘小輿出爲三師降至承華門升石山安車三師輶車在前三少在後自雲龍門入皇帝御殿前設拜席位至栢閣齊帥引洗馬中庶子從至殿前席南北面再拜

天保元年皇太子監國在西林園冬會羣議皆東面二年於北城第內冬會又議東面吏部郎陸卬疑非禮魏收改爲西面邢子才議欲依前曰凡禮有同者不可令異詩說天子至於大夫皆乘四馬况以方面之少何可皆不同乎若太子定西面者王公卿大夫士復何面邪南面人君正位今一官之長無不南面太子聽政亦南面坐議者言皆晉舊事太子在東宮西面爲避尊位非爲向臺殿也子才以爲東晉博議依漢魏之舊太子普臣四海不以爲嫌又何疑於東面禮世子絕旁親世子冠於冢子生接以太牢漢元著令太子絕馳道此皆

禮儀志 四
禮同於君又晉王公世子攝命臨國乘七旒安車駕用
三馬禮同三公近宋太子乘象輅皆有同處不以爲嫌
况東面者君臣通禮獨何爲避明爲向臺所以然也近
皇太子在西林園在於殿猶且東面於北城非宮殿之
處更不得邪諸人以東面爲尊宴會避案燕禮燕義君
位在東賓位則在西君位在西階故有武王踐阼篇不
在西也禮乘君之車不敢曠左君在惡空其位左亦在
東不在西也君在阼夫人在房鄭注人君尊東也前代
及今皇帝宴會接客亦東堂西面若以東面爲貴皇太
子以儲后之禮監國之重別第宴臣賓自得申其正位

禮者皆東宮臣屬公卿接宴觀禮而已若以西面爲卑
實是君之正位太公不肯北面說丹書西面則道之西
面乃尊也君位南面有東有西何可皆避且事雖少異
有可相比者周公臣也太子子也周公爲冢宰太子爲
儲貳明堂尊於別第朝諸侯重於宴臣賓南面貴於東
面臣踈於子冢宰輕於儲貳周公攝政得在明堂南面
朝諸侯今太子監國不得於別第異宮東面宴客情所
未安且君行以太子監國君宴不以公卿爲賓明父子
無嫌君臣有嫌案儀注親王受詔冠婚皇子皇女皆東
面今不約王公南面而獨約太子何所取邪議者南尊

改就西面轉君位更非合禮方面既少難爲節文東西
二面君臣通用太子宜然於禮爲允魏收議云去天保
初皇太子監國冬會羣官於西園都亭坐從東面義取
於向中宮臺殿故也二年於宮冬會坐乃東面竊以
爲疑前者遂有別議議者同之邢尚書以前定東面之
議復申本懷此乃國之大禮無容不盡所見收以爲太
子東宮位在於震長子之義也案易八卦正位向中皇
太子今居北城於宮殿爲東北南面而坐於義爲背也
前者立議據東宮爲本又案東宮舊事太子宴會多以
西面爲禮此又成證非徒言也不言太子常無東南二

面之坐但用之有所至如西園東面所不疑也未知
臣車服有同異之議爲而發就如所云但知禮有同
者不可令異不知禮有異者不可令同苟別君臣同異
之禮恐重紙累札書不盡也子才竟執東面收執西面
援引經據大相往復其後竟從西面爲定時議又疑宮
史之姓與太子名同子才又謂曰案曲禮大夫士之子
不與世子同名鄭注云蓄先之生亦不改漢法天子登
位布名於天下四海之內無不咸避象春秋經衛石惡
出奔晉在衛侯衎卒之前衎卒其子惡始立明石惡於
長子同名諸侯長子在一國之內與皇太子於天子禮

亦不異鄭言先生不改蓋以此義衛石惡宋向戌皆與君同名春秋不譏皇太子雖有儲貳之重未爲海內所避何容便改人姓然事有消息不得皆同於古宮吏至微而有所犯朝名從事亦是難安宜聽出宮尚書更補佗職制曰可

後周制正之二日皇太子南面列軒懸宮官朝賀及開皇初皇太子勇准故事張樂受朝宮臣及京官北面稱慶高祖謂之是後定儀注西面而坐唯宮臣稱慶臺官不復摠集煬帝之爲太子奏降章服宮官請不稱臣詔許之

後齊立春日皇帝服通天冠青介幘青紗袞佩蒼玉青帶青袴青襪舄而受朝於太極殿尚書令等坐定三公郎中詣席跪讀時令訖典御酌酒卮置郎中前郎中拜還席伏飲禮成而出立夏夏季立秋讀令則施御座於中楹南向立冬如立春於西廂東向各以其時之色服儀並如春禮

後齊每策秀才中書策秀才集書策考貢士考功郎中策廉良皇帝常服乘輿出坐於朝堂中楹秀才各以班草對其有脫誤書濫孟浪者起立席後飲墨水脫容刀後齊宴宗室禮皇帝常服別殿西廂東向七廟子孫皆

公服無官者單衣介憤集神武門宗室尊卑次于殿庭七十者二人扶拜八十者扶而不拜升殿就位皇帝與宗室伏皇帝坐乃興拜而坐尊者南面卑者北面皆以西爲上八十者一坐再至進絲竹之樂三爵畢宗室避席待詔而後復位乃行無筭爵

正晦汎舟則皇帝乘輿鼓吹至行殿升御坐乘版輿以與王公登舟置酒非預汎者坐於便幕

仲春令辰陳養老禮先一日三老五更齋於國學皇帝進賢冠玄紗袞至璧雍入摠章堂列宮懸王公已下及國老庶老各定位司徒以羽儀武賁安車迎三老五更

于國學並進賢冠玄服黑烏素帶國子生黑介憤青衿單衣乘馬從以至皇帝釋劍執珽迎於門內三老至門五更去門十步則降車以入皇帝拜三老五更攝齊答拜皇帝揖進三老在前五更在後升自右階就筵三老坐五更立皇帝升堂北面公卿升自左階北面三公授几杖卿正履國老庶老各就位皇帝拜三老羣臣皆拜不拜五更乃坐皇帝西面肅拜五更進珍羞酒食親袒割執醬以饋執爵以酌以次進五更又設酒醢於國老庶老皇帝升御坐三老乃論五孝六順典訓大綱皇帝虛躬請受禮畢而還又都下及外州人年七十已上賜

鳩杖黃帽

有勅即給不為常也

後周保定三年陳養老之禮以太傅燕國公于謹為三老有司具禮擇口高祖幸太學以食之事見謹傳

隋書卷九

隋書卷十

禮義志第五

太尉揚州都督監修國史上柱國趙國公臣長孫無忌等奉 勅撰
皇明朝列大夫國子監祭酒臣劉應秋

承直郎國子監司業臣楊道賓等奉

勅重校刊

禮儀五

輿輦之別蓋先王之所以列等威也然隨時而變代有不同梁初尚遵齊制其後武帝既議定禮儀乃漸有變革始永明中步兵校尉伏曼容奏宋大明中尚書左丞荀萬秋議金玉二輅並建碧旂象革木輅並建赤旂非

時運所上又非五方之色今五輅五牛及五色幡旗並請准齊所尚青色時議所駁不行及天監三年乃改五輅旗同用赤而旒不異以從行運所尚也七年帝曰據禮玉輅以祀金輅以賓而今大祀並乘金輅詔下詳議周捨以爲金輅以之齋車本不關於祭祀於是改陵廟皆乘玉輅大駕則太僕卿御法駕則奉車郎馭其餘四輅則使人執轡以朱絲爲之執者武冠朱衣又齊永明制玉輅上施重屋棲寶鳳皇綴金鈴鑷珠璫玉蜂佩四角金龍銜五綵眊又畫麒麟頭加於馬首者十二年帝皆省之初齊武帝造大小輦並如輅車但無輪轂下橫

輅輓梁初漆畫代之後帝令上可加笨輦形如犢車自茲始也中方八尺左右開四望金爲龍首飾其五末謂輅轂頭及衡端也金鸞棲輓其下施重層以空青雕鏤爲龍鳳象漆木橫前名爲望板其下交施三十六橫小輿形似輅車金裝漆畫但施八橫元正大會乘出上殿西堂舉哀亦乘之行則從後一名輿車羊車一名輦其上如輅小兒衣青布袴褶五辨髻數人引之時名羊車小史漢氏或以人牽或駕果下馬梁貴賤通得乘之名曰牽子

畫輪車一乘駕牛乘用如齊制舊史言之詳矣

衣書車十二乘駕牛漢阜蓋朱裏過江加綠油幢朱絲
絡青交路黃金塗五末一曰副車梁朝謂之衣書車
皇太子鸞輅駕三馬左右駢朱班輪倚獸較伏鹿軾九
旒畫降龍青蓋畫幡文輶黃金塗五末近代亦謂之鸞
輅卽象輅也梁東宮初建及太子釋奠元正朝會則乘
之以畫輪爲副若常乘畫輪以輅衣書車爲副畫輪車
上開四望綠油幢朱繩絡兩箱裏飾以錦黃金塗五末
二千石四品已上及列侯皆給輅車駕牛伏兔箱青油
幢朱絲絡轂輶皆黑漆天監二年令三公開府尚書令
則給鹿幡輅施耳後戶阜輶尚書僕射左右光祿大夫

侍中中書監令祕書監則給鳳輅輅後戶阜輶領護國
子祭酒太子詹事尚書侍中列卿散騎常侍給聊泥輅
無後戶漆輪車騎驃騎及諸王除刺史帶將軍給龍雀
輅以金銀飾御史中丞給方蓋輅形如小傘

諸王三公有勲德者皆特加阜輪車駕牛形如犢車但
烏漆輪轂黃金雕裝上加青油幢朱絲絡通幟或四望
上臺三夫人亦乘之以揭幢涅幟爲副王公加禮者給
油幢絡車駕牛朱輪華轂天監二年令上臺六宮長公
主公主諸王太妃妃皆乘清油輿幢通幟車揭幢涅幟
爲副采女皇女諸王嗣子侯夫人皆乘赤油揭幢車以

涅憶爲副侍女直乘涅憶之乘諸王三公並乘通憶平
乘車竹箕子壁仰檣榆爲輶如今犢車輿舉憶通覆上
方州刺史並乘通憶平肩輿從橫施八橫亦得金渡裝
較天子至于下賤通乘步輿方四尺上施隱膝以及襜
舉之無禁限載輿亦如之但不施脚以其就席便也優
禮者人輿以升殿司徒謝朓以脚疾優之

五牛旗左青赤右白黑黃居其中蓋古之五時副車也
舊有五色立車五色安車合十乘名爲五時車建旗十
二各如車色立車則正豎其旗安車則斜注馬亦隨五
時之色白馬則朱其鬣尾左右駢轡金鈿鏤錫黃屋左

纛如金根之制行則從後名五時副車晉過江不恒有
事則權以馬車代之建旗其上後但以五色木牛象車
豎旗於牛背使人輿之旗常纏不舒唯天子親戎乃舒
其旆周遷以爲晉武帝平吳後造五牛之旗非過江始
爲也

指南車大駕出爲先啓之乘漢初置俞兒騎並爲先驅
左太冲曰俞騎騁路指南司方後廢其騎而存其車
記里車駕牛其中有木人執槌車行一里則打一槌
鼓吹車上施層樓四角金龍銜旒蘇羽葆凡鼓吹陸則
樓車水則樓船在殿庭則畫筍虞爲樓樓上有翔鷺樓

烏或爲鵠形

陳承梁末王琳縱火延燒車府至天嘉元年勅守都官尚書寶安侯到仲舉議造王金象革木等五輅及五色副車皆金薄交龍爲輿倚較文貔伏軾蚪首銜軛左右吉陽箒鸞雀立衡檟文畫幡綠油蓋黃絞裏相思撩金華末斜注旂旗於車之左各依方色加檠戟於車之右韜以黻繡之衣獸頭幡長丈四尺懸於戟杪玉輅正副同駕六馬餘輅皆駕四馬馬並黃金爲叉髦挿以翟尾玉爲鏤錫又以綵畫赤油長三尺廣八寸繫兩軸頭古曰飛輪改以綵畫蛙蟆幡綴兩軸頭卽古飛輪遺象也

五輅兩箱後皆用玳瑁爲鵬翅加以金銀雕飾故俗人謂之金鷄車兩箱之裏衣以紅錦金花帖釘上用紅紫錦爲後檐青絞純帶夏用簟冬用綺繡褥此後漸脩具依梁制

後魏天興初詔議曹郎董謚撰朝饗儀始制軒冕未知古式多違舊章孝文帝時儀曹令李韶更奏詳定討論經籍議改正之唯備五輅各依方色其餘車輦猶未能具至熙平九年明帝又詔侍中崔光與安豐王延明博士崔瓚採其議大造車服定制五輅並駕五馬皇太子乘金輅朱蓋赤質四馬三公及王朱屋青表制同於輅

名曰高車駕三馬庶姓王侯及尚書令僕已下列卿已上並給輅車駕用一馬或乘四望通憶車駕一牛自斯以後條章粗備比齊咸取用焉其後因而著令並無增損

王庶姓王儀同三司已上親公主雉尾扇紫傘皇宗及三品已上官青傘朱裏其青傘瑁囊達於士人不禁正從第一品執事官散官及儀同三司諸公主得乘油色朱絡網車車牛飾得用金塗及純銀二品三品得乘卷通憶車車牛飾用金塗四品已下七品已上得乘偏憶車車牛飾用銅

尚書令給哄士十五人左右僕射御史中丞各十二人周氏設六官置司輅之職以掌公車之政辨其名品與其物色

皇帝之輅十有二等一曰蒼輅以祀昊天上帝二曰青輅以祀東方上帝三曰朱輅以祀南方上帝及朝日四曰黃輅以祭地祇中央上帝五曰白輅以祀西方上帝及夕月六曰玄輅以祀北方上帝及感帝祭神州此六輅通漆之而已不用他物爲飾皆疏面旒就以方色俱十有二疏面刻皮當顛七曰玉輅以享先皇加元服納后八曰碧輅以祭社稷享諸先帝大貞於龜食三老五更享食

諸侯及耕籍九曰金輅以祀星辰祭四望視朔大射賓射饗羣臣巡犧牲養國老十曰象輅以望秩羣祀視朝燕諸侯及羣臣燕射養庶老適諸侯家巡省臨太學幸道法門十一曰革輅以巡兵即戎十二曰木輅以田獵行鄉畿此六輅又以六色漆而畫之用玉碧金象革物以飾諸末皆錫面金鉤就以五采俱十有二錫面鏤金當顯鈎以

屬勒

皇后之車亦十二等一曰重翟以從皇帝重翟羽為車蕃祀郊

禋享先皇朝皇太后二曰厭翟以祭陰社次其也三曰翟

輅以採桑翟羽飾之四曰翠輅以從皇帝見賓客翠羽飾之五曰

雕輅以歸寧刻諸末也六曰篆輅以臨諸道法門篆諸飾也六輅

皆錫面朱總總以朱絲為之置馬勒直兩耳與兩鑣也金鉤七曰蒼輅以適

命婦家八曰青輅九曰朱輅十曰黃輅十一曰白輅十

二曰玄輅五時常出入則供之六輅皆疏面績總以畫繪為

之

諸公之輅九方輅各象方之色碧輅金輅皆錫面鞶纓九就

金鉤象輅犀輅貝輅革輅篆輅木輅皆疏面鞶纓九就

凡就皆以朱白蒼三采諸侯自方輅而下八又無碧輅

諸伯自方輅而下七又無金輅諸子自方輅而下六又

無象輅諸男自方輅而下五又無犀輅凡就各如其命

諸公夫人之輅車九厭翟輅翠輅皆錫面朱總金鈎

雕輅篆輅皆勒面刻白黑韋為當顛績總朱輅黃輅白輅玄輅

皆雕面刻漆韋為當顛鷲總總青黑色繪其著如朱總諸侯夫人自翟輅而

下八諸伯夫人自翠輅而下七諸子夫人自雕輅而下

六諸男夫人自篆輅而下五鞶纓就數各視其君

公孤卿大夫皆以中之色乘祀輅士乘祀車

三公之輅車九祀輅犀輅貝輅篆輅木輅夏篆夏縵墨

車輅車自篆已上金塗諸末疏錫鞶纓金鈎木輅已下

銅飾諸末疏鞶纓皆九就三孤自祀輅而下八無犀輅

六卿自祀輅而下七又無貝輅上大夫自祀輅而下六

又無篆輅中大夫自祀輅而下五又無木輅下大夫自

祀輅而下四又無夏篆士車三祀車墨車輅車凡就各

如其命之數自孤下就以朱綠二采

三妃三公夫人之輅九篆輅朱輅黃輅白輅玄輅皆勒

面績總夏篆夏縵墨車輅車皆雕面鷲總三妃三孤內

子自朱輅已下八六嬪六卿內子自黃輅而下七上媛

婦中大夫孺人自玄輅而下五下媛婦大夫孺人自下

篆而下四御婉士婦人自夏縵而下三其鞶纓就各以

其等皆篔簹漆之君以赤卿大夫士以玄君駕四三輅

六轡卿大夫駕三二輅五轡士駕二一輅四轡

六轡卿大夫駕三二輅五轡士駕二一輅四轡

六轡卿大夫駕三二輅五轡士駕二一輅四轡

六轡卿大夫駕三二輅五轡士駕二一輅四轡

輅之制重輪重較而缺耳焉皇帝皇后之輅輿廣六尺有六寸輪高七尺畫輪轂輶衡以雲牙箱軾以虞文虞內畫以雜獸獸伏軾鹿倚較諸侯及夫人命夫命婦之輅車廣六尺有二寸輪崇六尺有六寸畫轂以雲牙軾以虞文虞內畫以雲華鹿倚較士不畫后夫人內子已下同去獸與鹿

凡旗太常畫三辰

日月五星

旃畫青龍

皇帝升龍諸侯交龍

旗畫朱雀

旌畫黃麟旗畫白獸旒畫玄武皆加雲其旒物在軍亦書其事號加之以雲氣徽幟亦如之

通帛為旒雜帛為物在軍亦書其人

官與姓名之事號徽幟亦書之但畫其所書之例

旌節又畫白獸而析羽於其上

司常掌旗物之藏通帛之旗六以供郊丘之祀一曰蒼旗二曰青旗三曰朱旗四曰黃旗五曰白旗六曰玄旗畫續之旗六以充王輅之等一曰三辰之常二曰青龍之旗三曰朱鳥之旗四曰黃麟之旗五曰白獸之旗六曰玄武之旒皆左建旗而右建闕戟又有繼旗四以施軍旅一曰麾以供軍將二曰旒以供師帥三曰旒以供旅帥四曰旒以供倅長諸公方輅碧輅建旂金輅建旛象輅建物木輅建旒諸侯自金輅而下如諸公之旗諸伯自象輅而下如諸侯之旗諸子自犀輅而下如諸伯之旗諸男自象輅而下如諸子之旗三公犀輅貝輅篆

輅建旛木輅建旒夏篆夏縵及輓車建物孤卿已下各以其輅建其旗

旌杠皇帝六刃諸侯五刃大夫四刃士三刃

旒皇帝曳地諸侯及軹大夫及轂士及軫几注毛於杠首曰綏析羽曰旌全羽曰旒其慘皇帝諸侯加以弧鞬

闕戟方六尺而被之以黻唯皇帝諸侯輅建焉

闕戟杠綢與旗

同車之蓋圓以象天輿方以象地輪輻三十以象日月

蓋椽二十有八以象列宿設和鸞以節趨行被旗旒以表貴賤其取象也大其彰德也明是以王者尚之

皇帝皇后在喪之車五一曰木車初喪乘之二曰素車

卒哭乘之三曰藻車既練乘之四曰駢車祥而乘之五

曰漆車禫而乘之及平齊得其輿輅藏於中府盡不施

用至大象初遣鄭譯閱視武庫得魏舊物取尤異者並

加雕飾分給六宮有乾象輦羽葆圓蓋畫日月五星二

十八宿天街雲罕山林奇怪及遊麟飛鳳朱雀玄武騶

虞青龍駕二十四馬以給天中皇后助祭則乘又有大

樓輦車龍輶十二加以玉飾四轂六衡方輿圓蓋金鷄

樹羽寶鐸旒蘇鸞雀立衡六螭龍銜軛建太常畫升龍

日月駕二十牛又有象輦左右金鳳白鹿仙人羽葆旒

蘇金鈴玉佩初駕二象後以六駝代之并有遊觀小樓

等輦駕十五馬車等合十餘乘皆魏天興中之所制也
宣帝至是咸復御之復令天下車皆以渾成木爲輪
開皇元年內史令李德林奏周魏輦輦乖制請皆廢毀
高祖從之唯留魏太和時儀曹令李韶所制五輅齊天
保所遵用者又留魏熙平中太常卿穆紹議皇后之輅
其從祭則御金根車親桑則御雲母車並駕四馬歸寧
則御紫罽車遊行則御安車弔問則御紺罽車並駕
三馬於後著令制五輅

王輅青質以王飾諸末重箱盤輿左青龍右白虎金鳳
翅畫虞文鳥獸黃屋左纛金鳳在軾前八鸞在衡二鈴

在軾龍輶前設郭鹿青蓋黃裏繡飾博山鏡子樹羽輪
皆朱斑重牙左建旗十有二旒慘旒皆畫升龍其長曳
地右載闕戟長四尺廣三尺黻文旂首金龍頭銜結綬
及給綉駕蒼龍金髮方斨插翟尾五隼鏤錫鞶纓十有
二就錫馬當顛鏤金爲之鞶馬大帶纓馬鞶祭祀納后
皆以五彩飾之就成也一而爲一就

則供之

金輅赤質以金飾諸末左建旗右建闕戟

旗畫鳥隼

餘與玉

輅同駕赤駟朝覲會同饗射飲至則供之

象輅黃質以象飾諸末左建旌右建闕戟

旌畫黃麟

駕黃駟

行道則供之

革輅白質輓之以革左建旗右建闕戟旗畫白獸駕白輅巡守臨兵事則供之

木輅漆之左建旄右建闕戟旄畫龜蛇駕黑駟田獵則供之

五輅之蓋旌旗之質及鞶纓皆從輅之色蓋之裏俱用

黃其鏤錫五輅同

安車飾重輿曲壁紫油纁朱裏通憶朱絲絡網朱鞶纓

朱覆髮具絡駕赤駟臨幸則供之

四望車制同積車金飾青油纁朱裏通憶拜陵臨弔則供之

皇后皇太后重翟青質金飾諸末朱輪金根朱牙其箱

飾以重翟羽青油纁朱裏通憶繡紫帷朱絲絡網繡紫

紵帶八鑿在衡錫鞶纓十二就金爰方鉞插翟尾朱總

總以朱為之如馬纓而小著馬勒在兩耳兩鑣也駕蒼龍受冊從郊禘享廟則

供之

厭翟赤質金飾諸末輪畫朱牙其箱飾以次翟羽紫油

纁朱裏通憶紅錦帷朱絲絡網紅錦絡帶其餘如重翟

駕赤駟親桑則供之

翟車黃質金飾諸末輪畫朱牙其車側飾以翟羽黃油

纁黃裏通憶白紅錦帷朱絲絡網白紅錦絡帶其餘如

重翟駕黃駟歸寧則供之諸鞶纓之色皆從車質

安車赤質金飾紫通憶朱裏駕四馬臨幸及弔則供之

皇太子金輅赤質金飾諸末重較箱畫虞文鳥獸黃屋
伏鹿軾龍輈金鳳一在軾前設鄣塵朱蓋黃裏輪畫朱
牙左建旂九旒右載闕戟旂首金龍頭銜結綬及鈴綏
駕赤駟四八鑾在衡二鈴在軾金爨方鉉插翟尾五隼
鏤錫鞶纓九就從祀享正冬大朝納妃則乘之

輅車金飾諸末紫通憶朱裏駕一馬五日常朝及朝饗
宮臣出入行道乘之

四望車金飾諸末紫油纁通憶朱裏朱絲絡網駕一馬
弔臨則乘之

公及一品象輅黃質以象飾諸末建旗畫以鳥隼受冊
廟升壇上任親迎及葬則乘之

侯伯及二品三品革輅白質以革飾諸末建旗畫熊獸
受冊告廟親迎及葬則乘之

子男及四品木輅黑質以漆飾之建旒畫以龜蛇受冊
告廟親迎及葬則乘之

象輅已下旒及就數各依爵品雖依禮製名未及創造
開皇三年閏十二月並詔停造而盡用舊物至九年平
陳又得輿輦舊著令者以付有司所不載者並皆毀棄
雖從儉省而於禮多闕十四年詔又以見所乘車輅因
循近代事非經典令更議定於是命有司詳考故實改

造五輅及副王輅青質祭祀乘之金輅赤質朝會禮還乘之象輅黃質臨幸乘之革輅白質戎事乘之木輅玄質耕籍乘之五輅皆朱斑輪龍輈重輿建十二旒並畫升龍左建闕戟旂旒與輅同色樊纓十有二就王五等開國第一第二品及刺史輅朱質朱蓋斑輪左建旂旂畫龍一升一降右建闕戟第三第四品輅朱質朱蓋左建旛通帛爲之旂旛皆赤其旒及樊纓就數各依其品大業元年更製車輦五輅之外設副車詔尚書令楚公楊素吏部尚書奇章公牛弘工部尚書安平公宇文愷內史侍郎虞世基禮部侍郎許善心太府少卿何稠朝請郎閻毗等詳議奏決於是審擇前朝故事定其取捨云

玉輅禋祀所用飾以玉白武通云玉輅大輅也周禮巾車氏所掌鏤錫樊纓十有再就建太常十有二旒虞氏謂之鸞車夏后氏謂之鈎車殷謂之大輅周謂之乘輅大戴禮著其形式上蓋如規象天二十八橑象列星下方輿象地三十輻象一月前視則覩鑿和之聲側觀則覩四時之運昔成湯用而郊祀因有山車之瑞亦謂桑根車蔡邕獨斷論漢制度凡乘輿車皆有六馬羽蓋金瓜黃屋左纛鏤爰方鈇重轂繁纓黃繪爲蓋裏也左纛

以旄牛尾建於竿上其大如斗立于左騂也鏤髮高闊各五寸上如傘形施於髮上而插翟尾也方鉉當顛蓋馬冠也繁纓膺前索也重轂重施轂也應劭漢官大輅龍旂畫龍於旂上也董巴志謂爲瑞山車秦謂金根卽殷輅矣司馬彪志亦云漢備五輅或謂德車其所駕馬皆如方色唯晉太常卿摯虞獨疑大輅謂非玉輅摯虞之說理實可疑而歷代通儒混爲王輅詳其施用義亦不殊左建太常案釋名日月爲常畫日月於旗端言常明也又云自夏始也奚仲爲夏車正加以旂常於是旒就有差用明尊卑之別也董巴所述全明漢制天子建

太常十二旒曳地日月升龍象天明也今之玉輅參用舊典消息取捨裁其折中以青爲質玉飾其末重箱盤輿左龍右獸金鳳翅畫虞文輓左立纛金鳳一在軾前八鸞在衡二鈴在軾龍輶之上前設鄣塵青蓋黃裏繡游帶金博山綴以鏡子下垂八佩樹四十葆羽輓皆朱斑重牙復轄左建太常十有二旒皆畫升龍日月其長曳地右載闕戟長四尺闊三尺蔽文旗首金龍頭銜鈴及綏垂以結綬駕蒼龍金髮方鉉挿翟尾五隼鏤錫鞞纓十有二就皆五繪罽以爲文飾天子祭祀納右則乘之馭士二十八人餘輅准此

副車案蔡邕獨斷五輅之外乃復設五色安車立車各一乘皆駕四馬是爲五時副車俗人名曰五帝車者蓋副車也故張良徂擊秦皇帝誤中副車漢家制度亦備副車司馬彪云德車駕六後駕四是爲副車魏志亦云天子命太祖駕金根六馬設五時副車江左乃闕至梁始備開皇中不置副車平陳得之毀而弗用至是復並設之副玉輅色及旗章一同正輅唯降二等駕用四馬馭士二十四人餘四副准此

金輅案尚書卽綴輅也周官金輅鏤錫繁纓九就建大旂以賓同姓以封夫禮窮則通下得通於上也故天子乘之接賓宴同姓諸侯受而出封是以漢太子諸王皆乘金輅及安車並朱斑輪倚獸較伏鹿軾黑櫛文畫藩青蓋金華施椽朱畫轅金塗飾非皇子爲王不錫此乘皆左右駢駕三馬旂九旒畫降龍皇孫乘綠車亦駕之魏晉制太子及諸王皆駕四馬依摯虞議天子金輅次在第二又云金輅以朝象輅以賓則是晉用輅與周異矣宋起居注泰始四年尚書令建安王休仁議天子之元子士也故齒冑於辟雍欲使知教而後尊不得生而貴矣旣命之後禮同上公故天子賜之金輅但減旂章爲等級象及革木賜異姓諸侯在朝卿士亦准斯例此

則皇太子及帝子王者通得乘之自晉過江王公以下
車服卑雜唯有太子禮秩崇異又乘山石安車義不經
見事無所出賜金輅者此爲古制降乘輿二等駕用四
馬唯天子五輅通駕六馬旛旌旗旒並十二旒左建旛
案爾雅錯革鳥曰旛郭璞云此謂全剝鳥皮毛置之竿
上也舊說刻爲革鳥孫叔敖云革急也言畫急疾鳥於
旒上也周官所謂鳥隼爲旛亦是急義今之金輅赤質
黃金飾諸末左建旛畫飛隼右建闕戟輦輿鳳翅等並
同玉輅駕赤駟臨朝會同饗射飲至則用之皇太子輅
古者金飾宋齊以來並乘象輅宇文愷閭毗奏案宋大

明六年初備五輅有司奏云秦改周輅創制金根漢魏
因循其形莫改而金玉二輅雕飾略同造次瞻覩殆無
差別若錫於東儲在禮嫌重非所以崇峻陛級表示等
威今皇太子宜乘象輅碧旂九葉進不斥尊退不逼下
酌時公古於禮爲中觀宋此義乃無副車新置五輅金
玉同體至象已下卽爲差降所以太子不得乘金輅欲
示等威故令給象今取周禮之名依漢家之制天子五
輅形飾並同旒及繁纓例皆十二黃屋左纛金根重轂
無不悉同唯應五方色以爲殊耳若用此輅給於太子
革木盡皆不可何況金象者乎既製副車駕用四馬至

於金輅自有等差春秋之義降下以兩今天子金輅駕用六馬十二旒太子金輅駕用四馬降龍九旒制頗同於副車又有旌旗之別并嫡皇孫及親王等輅並給金輅而減其雕飾合於古典臣謂非嫌制曰可於是太子金輅赤質制同副車具體而小亦駕四馬馭士二十人皇嫡孫金輅綠質降太子一等去盤輿重轂轅上起箱末以金飾旌長七刃七旒駕用四馬馭士一十八人親王金輅以赤爲質餘同皇嫡孫唯在其國及納妃親迎則給之常朝則乘象輅

象輅案尚書卽先輅也周禮象輅朱繁纓五就建大赤以朝異姓以封左建旌案爾雅注旌首曰旌許慎所說游車載旌廣雅云天子旌高九刃諸侯七刃大夫五刃周書王會張羽鳧旌禮記云龍旂九旒天子之旌也今象輅以黃爲質象飾諸末左建旌畫綠麟右建闕戟駕黃駟祀后土則用之

革輅案釋名天子車也周禮革輅龍勒條纓五就建大白用之卽戎以封四衛古者革輓而漆之更無他飾又有戎輅之革闕車之革輕車之革此皆兵車所謂五戎然革輅亦名戎輅天子在軍所乘廣車橫陣車也闕車補闕車也飾並以革故師供革車各以其革

摯虞議云革輅第四左建旌案釋名熊獸爲旗周官龍旂九旒以象大火今革輅白質輓之以革左建旗畫駟虞右建闕戟駕白駱巡守臨兵則用之三品已下並乘革輅朱色爲質馭士十六人

木輅案尚書卽次輅也周官木輅緇樊鵠纓建麾以旼以封藩國晉摯虞云旼輅第五唯宋泰始詔乘木輅以耕稼徐爰釋疑略曰天子五輅晉遷江左闕其三唯有金輅以郊木輅卽戎宋大明時始備其數

凡五輅之蓋旌旗之質及鞶纓皆從方色蓋裏並黃雕飾如一沈約曰金象革木禮圖不載其形今旒數羽葆

並同玉輅左建旒案周官龜蛇爲旒釋名云龜知氣兆之吉凶也許慎云旒有四旒以象營室今木輅黑質漆之左建旒畫玄武右建闕戟駕黑駟旼獵用之四品方伯乘木輅赤質駕士十四人

安車案禮卿大夫致事則乘之其制如輜駟蔡邕獨斷有五色安車皆畫輪重轂今畫輪重輿曲壁紫油幢絳裏通幟朱絲絡網赤鞶纓駕四馬省問臨幸則乘之皇太子安車斑輪赤質制略同乘輿亦駕四馬

四望車案晉中朝大駕鹵簿四望車駕牛中道東宮舊儀皇太子及妃皆有畫輪四望車今四望車制同犢車

黃金飾青油幢朱裏紫通幟紫絲網駕一牛拜陵臨弔
則用之皇太子四望車綠油幢青通幟朱絲絡網
耕根車案沈約云親幸耕籍御之三蓋車一名芝車又
名耕根車置耒耜於軾上卽潘岳所謂紺轅屬於黛耜
者也開皇無之駕出親耕則乘木輅蓋依宋泰始之故
事也今耕根車以青爲質三重施蓋羽葆雕裝並同王
輅駕六馬其軾平以青囊盛耒而加於上籍千畝行三
推禮則親乘焉

羊車案晉司隸校尉劉毅奏護軍羊琇私乘者也開皇
無之至是始置焉其制如輅車金寶飾紫錦幟朱絲網

馭童二十人皆兩鬟髻服青衣取年十四五者爲謂之
羊車小史駕以果下馬其大如羊屬車案古者諸侯貳
車九乘秦滅九國兼其車服故爲八十一乘漢遵不改
武帝祠太一甘泉則盡用之明帝上原缺又用之法駕

三十六乘小駕十二乘開皇中大駕十二乘法駕減半
大業初屬車備八十一乘並如犢車紫通幟朱絲絡網
黃金飾駕一牛在鹵簿中單行正道至三年二月帝嫌
其多問起部郎閻毗毗曰臣共宇文愷參詳故實此起
於奏遂爲後式故張衡賦云屬車九九是也次及法駕
三分減一此漢制也故文帝紀奉天子法駕迎代邸如

淳曰屬車三十六乘是也又據宋孝建時有司奏議晉
遷江左唯設五乘尚書令建平王宏曰八十一乘無所
准憑江左五乘儉不中禮但帝王旂旒之數皆用十二
今宜准此設十二乘開皇平陳因以爲法令憲章往古
大駕依秦法駕依漢小駕依宋以爲差等帝曰大駕宜
用三十六法駕宜用十二小駕除之可也

輦案釋名人所輦也漢成帝遊後庭則乘之徐爰釋問
云天子御輦侍中陪乘今輦制象輅車而不施輪通憶
朱絡飾以金玉用人荷之

副輦加笨制如犢車亦通憶朱絡謂之蓬輦自梁武帝

始也

輿案說文云籜竹輿也周官曰周人上輿漢室制度以
雕玉爲之方徑六尺今輿制如輦而但小耳宮苑宴私
則御之○小輿憶方形同幄帳自閣出升正殿則御之
輅車案六韜一名遙車蓋言遙遠四顧之車也漢武帝
迎申公弟子二人乘輅傳從此又是馳傳車也晉氏鹵
簿御史輅車行中道晉公卿禮秩云尚書令輅黑耳後
戶今輅車青通憶駕二馬王侯入學五品朝婚通給之
司隸刺史及縣令詔使品第六七則並駕一馬
犢車案魏武書贈楊彪七香車二乘用牛駕之蓋犢車

也長沙耆舊傳曰劉壽常乘通憶車今犢車通憶自王公已下至五品已上並給乘之三品已上青憶朱裏五品已上紺憶碧裏皆白銅裝唯有慘及弔喪者則不張憶而乘鐵裝車六品已下不給任自乘犢車弗許施憶初五品已上乘偏憶車其後嫌其不美停不行用以巨憶代之三品已上通憶車則青壁一品軺車油憶朱網唯車輅一等聽勅始得乘之

馬珂三品已上九子四品七子五品五子

皇后重翟車案周禮正后亦有五輅一曰重翟二曰厭翟三曰安車四曰翟車五曰輦車漢制后法駕乘重翟

車今重翟青質金飾諸末畫輪金根朱牙重轂其箱飾以重翟羽青油幢朱裏通憶紫繡帷朱絲絡紫繡帶八鑿在衡鏤錫鞶纓十有二就金髮方鉉插翟尾朱總綴於馬勒及兩金鑣之上駕蒼龍受冊從祀郊禘享廟則供之

厭翟赤質金飾諸末朱輪畫朱牙其箱飾以次翟羽紫油幢朱裏通憶紅錦帷朱絲絡網紅錦帶其餘如重翟駕赤駟採桑則供之

翟車黃質金飾諸末輪畫朱牙其箱飾以翟羽黃油幢黃裏通憶白紅錦帷朱絲絡網白紅錦帶其餘如重翟

駕黃駟歸寧則供之諸輦纓之色皆從車質

安車金飾紫通幃朱裏駕四馬臨幸及弔則供之

輦車金飾同於蓬輦通幃斑輪駕用四馬宮苑近行則乘之皇后屬車三十六乘初宇文愷闔毗奏定請減乘輿之半禮部侍郎許善心奏駁曰謹案周禮后備六服并設五輅采章之數並與王同屬車之制不應獨異又宋孝建時議定輿輦天子屬車十有二乘至大明元年九月有司奏皇后副車未有定式詔下禮官議正其數博士王燮之議鄭玄云后象王立六宮亦正寢而燕寢五推其所立每與王同謂十二乘通關爲允宋帝從之

遂爲後式今請依乘輿不須差降制曰可

三妃乘翟車以赤爲質駕二馬九嬪已下並乘犢車青幃朱絡網

皇太子妃乘翟車以赤爲質駕三馬畫轅金飾犢車爲副紫幃朱絡網良娣已下並乘犢車青幃朱裏

三公夫人公主王妃並犢車紫幃朱絡網五品已上命婦並乘青幃與其夫同

皇太子

隋書卷十終

隋書卷十一

禮儀志第六

太尉揚州都督監脩國史上往國趙國公臣長孫無忌等奉 勅撰

皇明朝列大夫國子監祭酒臣劉應秋

承直郎國子監司業臣楊道賓等奉

勅重校刊

禮儀六

梁制乘輿郊天祀地禮明堂祠宗廟元會臨軒則黑介
幘通天冠平冕俗所謂平天冠者也其制玄表朱綠裏
廣七寸長尺二寸加於通天冠上前垂四寸後垂三寸
前圓而後方垂白玉珠十有二旒其長齊肩以組為纓

各如其綬色傍垂黠纈纈珠以玉瑱其衣阜上絳下前三幅後四幅衣畫而裳繡衣則日月星辰山龍華蟲火宗彝畫以爲纈裳則藻粉米黼黻以爲繡凡十二章素帶廣四寸朱裏以朱繡裨飾其側中衣以絳緣領袖赤皮爲鞞蓋古之鞞也絳袴袜赤舄佩白玉垂朱黃大綬黃赤纁紺四采革帶帶劔緹帶以組爲之如綬色黃金辟邪首爲帶鏘而飾以白玉珠又有通天冠高九寸前加金博山述黑介幘絳紗袍阜緣中衣黑舄是爲朝服元正賀畢還儲更衣出所服也其釋奠先聖則阜紗袍絳緣中衣絳袴袜黑舄臨軒亦服袞冕未加元服則空頂介幘拜陵則笄布單衣介幘又有五梁進賢冠遠遊平上幘武冠單衣黑介幘宴會則服之單衣白帻以代古之疑衰皮弁爲弔服爲羣臣舉哀臨喪則服之

天監三年何佟之議公卿以下祭服裏有中衣卽今之中單也案後漢輿服志明帝永平二年初詔有司採周官禮記尚書乘輿服從歐陽說公卿以下服從大小夏侯說祭服絳緣領袖爲中衣絳袴袜示其赤心奉神今中衣絳緣足有所明無俟於袴旣非聖法請不可施遂依議除之

四年有司言平天冠等一百五條自齊以來隨故而毀未詳所送何修之議禮祭服敝則焚之於是並燒除之其珠玉以付中署

七年周捨議詔旨以王者衣服宜畫鳳皇以示差降按禮有虞氏皇而祭深衣而養老鄭玄所言皇則是畫鳳皇羽也又按禮所稱雜服皆以衣定名猶加袞冕則是袞衣而冕明有虞言皇者是衣名非冕明矣畫鳳之旨事實灼然制可又王僧崇云今祭服三公衣身畫獸其冑及袖又有青獸形與獸同義應是雌卽宗彝也兩袖各有禽鳥形類鸞鳳似是華蟲今畫宗彝卽是周禮但

鄭玄云雌蜺屬昂鼻長尾是獸之輕小者謂耳不畫獸尋冕服無鳳應改爲雉又裳有圓花於禮無礙疑是畫師加葩藹耳藻米黼黻並乖古制今請改正并去圓花帝曰古文日月星辰此以一辰攝三物也山龍華蟲又以一山攝三物也藻火粉米又以藻攝三物也是爲九章今袞服畫龍則宜應畫鳳明矣孔安國云華者花也則爲花非疑若一向畫雉差降之文復將安寄鄭義是所未允又帝曰禮王者祀昊天上帝則大裘而冕祀五帝亦如之又云莞席之安而蒲越橐結之用斯皆至敬無文貴誠重質今郊用陶匏與古不異而大裘蒲秸

獨不復存其於質敬恐有未盡且一獻爲質其劔佩之飾及公卿所著冕服可共詳定五經博士陸瑋等並云祭天猶存掃地之質而服章獨取黼黻爲文於義不可今南郊神座皆用苳席此獨莞類未盡質素之理宜以橐藉爲下藉蒲越爲上席又司服云王祀昊天服大裘明諸臣禮不得同自魏以來皆用衮服今請依古更制大裘制可瑋等又尋大裘之制唯鄭玄注司服云大裘羔裘也旣無所出采可爲據案六冕之服皆玄上纁下今宜以玄繪爲之其制式如裘其裳以纁皆無文纁冕則無旒詔可○又乘輿宴會服單衣黑介幘舊三日上

日小會初出乘今輅服之

八年帝改去還皆乘輦服白紗帽

九年司馬筠等參議禮記玉藻云諸侯玄冕以祭裨冕以朝雜記又云大夫冕而祭於公弁而祭於已今之尚書上異公侯下非卿士止有朝衣本無冕服但旣預齋祭不容同在於朝宜依太常及博士諸齋官例著早衣絳襪中單竹葉冠若不親奉則不須入廟帝從之十一年尚書參議按禮跣鞮事由燕坐履不宜陳尊者之側今則極敬之所莫不皆跣清廟崇嚴旣絕恒禮凡有履行者應皆跣鞮詔可

陳永定元年武帝即位徐陵白所定乘輿御服皆採梁之舊制又以爲冕旒後漢用白玉珠晉過江服章多闕遂用珊瑚雜珠飾以翡翠侍中顧和奏今不能備玉珠可用白琰從之蕭驕子云白琰蚌珠是也帝曰形制依此今天下初定務從節儉應用繡織成者並可彩畫金色宜塗珠玉之飾任用蚌也至天嘉初悉改易之定令具依天監舊事然亦往往改革今不同者皆隨事於注言之不言者蓋無所改制云

皇太子金璽龜鈕朱綬三百二十首朝服遠遊冠金博山佩

瑜玉翠綫垂組朱衣絳紗袍皁緣白紗巾衣白曲領帶

鹿盧劔火珠首素革帶玉鈎變獸頭鞞囊其大小合廟

廟朔望五日還朝皆朝服常還上宮則朱服若釋奠則

遠遊冠玄朝服絳緣中單絳袴袜玄烏講則著介幘又

有三梁進賢冠其待祀則平冕九旒袞衣九章白紗絳

緣中單絳繪鞞赤烏絳鞋若加元服則中舍執冕從皇

太子舊有五時朝服自天監之後則朱服在上省則烏

帽永福省則白帽云

諸王金璽龜鈕纁朱綬一百六十首朝服遠遊冠介朱衣絳

紗袍皁緣中衣素帶黑烏佩山玄玉垂組大帶獸頭鞞

胛劔若加餘官則服其加官之服

開國公金章龜紐玄朱綬二百四十首朝服紗朱衣進賢三

梁冠佩山玄玉獸頭鞞鞞

開國侯伯金章龜紐青朱綬一百二十首朝服紗朱衣進賢

三梁冠佩水蒼玉獸頭鞞鞞

開國子男金章龜紐青綬二百首朝服紗朱衣進賢三梁

冠佩水蒼玉獸頭鞞鞞

縣鄉亭關內關中及名號侯金印龜紐紫綬朝服進賢

二梁冠獸頭鞞鞞關內關中及名號侯則時紐

關外侯銀印珪紐青綬朝服進賢二梁冠獸頭鞞鞞

諸王嗣子金印珪紐紫綬八十首朝服進賢二梁冠佩山

玄玉獸頭鞞鞞

開國公侯嗣子銀印珪紐青綬八十首朝服進賢二梁冠

佩水蒼玉獸頭鞞鞞

太宰太傅太保司徒司空金章龜紐紫綬八十首朝服進

賢三梁冠佩山玄玉獸頭鞞鞞陳令加有相國丞相服制同

大司馬大將軍太尉諸位從公者金章龜紐紫綬八十首

朝服武冠佩山玄玉獸頭鞞鞞直將軍則不帶劍

凡公及位從公言以將軍及以左右光祿開府儀同者各隨本位號其文則曰某位號儀同之

章五等諸侯助祭郊廟皆平冕九旒青玉為珠有前無

後各以其綬色為組纓旁垂黻纁衣玄上纁下畫山龍

已下九章備五采大佩赤舄胸履錄尚書無章綬品秩
悉以餘官摠司其任服則餘官之服猶執笏紫荷其在
都坐則東面最上

尚書令僕射尚書銅印墨綬朝服納言幘進賢冠佩水

蒼玉尚書則無印綬署劔紫荷執笏陳尚書令僕射金章龜鈕紫綬八首獸頭鞞尚書

無印綬及鞞餘並同梁

侍中散騎常侍通直常侍員外常侍朝服武冠貂蟬侍中

左插常侍右插皆署劔佩水蒼玉其員外常侍不給佩舊至尊朝會登殿

侍中常侍夾御御下輿則扶左右侍中驂乘則不帶劔

中書監令祕書監銅印墨綬朝服進賢兩梁冠佩水蒼

玉署劔獸頭鞞陳制銀章龜鈕青綬八首獸頭鞞署劔餘同梁

左右光祿大夫皆與加金章紫綬同其但加金紫者謂

之金紫光祿但加銀青者謂之光祿大夫陳令有特進進賢二梁冠

朝服佩水蒼玉署劔梁令不載

光祿太中中散大夫太常光祿弘訓太僕太僕廷尉宗

正大鴻臚大司農少府大匠諸卿丹陽尹太子保傅大

長秋太子詹事銀章龜鈕青綬獸頭鞞朝服進賢冠二

梁佩水蒼玉卿大夫助祭則冠平冕五旒闕為飾有

前無後各以其綬采為組纓旁垂黹纁衣玄上纁下畫

華蟲七章皆佩五采大佩赤舄胸履陳宮卿改云慈訓餘皆同梁又有大

舟卿服
章同

驃騎車騎衛將軍中軍冠軍輔國將軍四方中郎將金

章紫綬中郎將則青綬朝服武冠佩水蒼玉陳令鎮衛驃騎車騎中軍中衛中撫

軍中權四征四鎮四安四翊四平將軍金章獸鈕其冠

軍四方中郎將金章豹鈕並紫綬八十首獸頭鞞朝服

武冠佩水蒼玉自中軍已下諸將軍及冠軍四方中郎將並官不給佩

領護軍中領護軍五營校尉銀印青綬朝服武冠佩水

蒼玉獸頭鞞其屯騎夾御日假給佩餘校不給陳令領護金章

龜鈕紫綬八十首中領護銀章龜鈕青綬八十首其五

營校尉銀印珪鈕青綬八十首官不給佩餘並同梁

弘訓衛尉衛尉陳宣卿云慈訓服司隸校尉陳無左右

衛驍騎游擊前左右後軍將軍龍驤寧朔建威振威奮

威揚威廣威武威建武振武奮武揚武廣武等將軍積

弩積射強弩將軍監軍銀章青綬朝服武冠佩水蒼玉

獸頭鞞驍游已下並不給佩驍游夾侍日假給陳令左

章龜鈕不給劍左右驍騎游擊雲騎游騎前左右後軍

將軍左右中郎將銀印珪鈕餘服飾同梁亦官不給佩

其驍游雲騎夾御日假給其積弩積射強弩銅印環鈕

墨綬帶劍餘服同梁又有忠武軍師武臣瓜牙龍騎雲

麾鎮兵翊帥宣惠宣毅智威仁威勇威信威嚴威智武

仁武勇武信武嚴武金章豹鈕紫綬八十首官不給輕

車鎮朔武旅貞毅朔威寧遠安遠征遠振遠宣遠等

將軍金章龜鈕紫綬並獸頭鞞朝服武冠佩水蒼玉

萬曆二十六年刊

服在諸
卿中見

謁者僕射銅印環鈕墨綬八十首朝服高山冠獸頭鞞佩

水蒼玉署劔

諸軍司銀章龜鈕青綬朝服武冠獸頭鞞

給事中黃門侍郎散騎通直員外散騎侍郎奉朝請太

子中庶子庶子武衛將軍武騎常侍朝服武冠署劔陳令

庶子已上簪筆其武衛不劔正直夾御白布袴褶

中書侍郎朝服進賢一梁冠署劔冗從僕射太子衛率

銅印墨綬獸頭鞞朝服武冠陳衛率銀章龜鈕青綬不劔冗從銅印環鈕墨綬署

劔餘並同梁

武賁中郎將羽林監銅印環鈕墨綬朝服武冠獸頭

署劔其在陞牙及備鹵簿著毼尾絳紗縠單衣

護匈奴中郎將護羌戎夷蠻越烏丸西域校尉銀印珪

鈕青綬朝服武冠獸頭鞞陳今無此官其庶子鎮蠻寧蠻平戎西戎校尉平越中郎

將服章同

安夷撫夷護軍州郡國都尉奉車駙馬騎都尉諸護軍

銀印珪鈕青綬獸頭鞞朝服武冠陳安遠鎮蠻護軍州郡國都尉奉車駙馬

騎都尉諸護軍服章同無餘文

州刺史銅印墨綬獸頭鞞署劔絳朝服進賢二梁冠陳銅

章龜鈕青綬餘同梁

萬曆二十六年刊

隋書卷十一

禮儀志

九

郡國太守相內史銀章龜鈕青綬獸頭鞞單衣介幘加
中二千石依卿尹冠服劔佩

尚書左右丞祕書丞銅印環鈕黃綬獸爪鞞朝服進賢
一梁冠

尚書祕書著作郎太子中舍人洗馬舍人朝服進賢一
梁冠胷劔

諸王友文學朱服進賢一梁冠

陳令諸王師服同

治書侍御史侍御史朝服胷劔法冠

治書侍御史則有銅印環鈕墨綬陳

又有殿中蘭臺侍御史朝服法冠胷劔簪筆

諸博士給皂朝服進賢兩梁冠佩水蒼玉

太學博士正限八人著佩限外六人不給

廷尉律博士無佩並簪筆

國子助教皂朝服進賢一梁冠簪筆

公府長史獸頭鞞諸卿尹丞黃綬獸爪鞞簪筆

諸縣署令秩千石者獸爪鞞銅印環鈕墨綬朝服進賢

兩梁冠長史朱服諸卿尹丞建康令玄服

公府掾屬主簿祭酒朱服進賢一梁冠公府令史亦同

領護軍長史朱服獸頭鞞諸軍長史單衣介幘獸頭鞞

諸卿部丞獄丞並皂朝服一梁冠黃綬獸爪鞞簪筆

太子保傅詹事丞皂朝服一梁冠簪筆獸爪鞞黃綬

郡國相內史丞長史單衣介幘長史獸頭鞞其丞黃綬
獸爪鞞

諸縣署令長相單衣介幘獸頭鞞銅印環鈕墨綬朝服
進賢一梁冠諸署令朱衣武冠州都大中正郡中正單
衣介幘

太子門大夫獸頭鞞陵令長獸爪鞞銅印環鈕墨綬朝
服進賢一梁冠令長朱服率更家令僕朝服兩梁冠獸
頭鞞翬劍

黃門諸署令僕長丞朱服進賢一梁冠銅印環鈕墨綬
丞黃綬黃門冗從僕射監太子寺人監銅印環鈕墨綬

朝服武冠獸頭鞞

公府司馬領護軍司馬諸軍司馬護匈奴中郎將護羌

戎夷蠻越烏丸戊巳校尉長史司馬銅印環鈕墨綬獸

頭鞞朝服武冠諸軍司馬單衣平巾幘長史介幘

司馬領護軍司馬諸軍司馬鎮安蠻安遠護軍蠻
戎越校尉中郎將長史司馬其服章與梁官同陳令
公府

公府從事中郎朱服進賢一梁冠諸將軍開府功曹主

簿單衣介幘革帶廷尉建康正監平銅印環鈕墨綬阜

零辟朝服法冠獸爪鞞

左右衛司馬銅印環鈕墨綬單衣帶平巾幘獸頭鞞

諸府參軍單衣平巾幘

諸州別駕治中從事主簿西曹從事玄朝服進賢一梁冠簪筆常公事單衣介幘朱衣

直閣將軍朱服武冠銅印珪鈕青綬獸頭鞞

直閣將軍諸殿主帥朱服武冠正直絳衫從則襦襦衫

諸開國郎中令大農公傳中尉銅印環鈕青綬朝服進

賢兩梁冠中尉武冠皆獸頭鞞

諸開國三將軍銅印環鈕青綬朝服武冠限外者不給

印 陳制墨綬 梁 並同

開國掌書中尉司馬陵廟食官廐牧長典醫典府丞銅

印常侍侍郎世子庶子謁者中大夫舍人不給印典書

典祠學官令典膳丞長銅印限外者不給印

左右常侍侍郎典衛中尉司馬朝服武冠典書典祠學

官令朝服進賢一梁冠餘悉朱服一梁冠常侍侍郎典書典祠學官

令簪筆 霽劔

太子衛率率更家令丞銅印環鈕黃綬阜朝服進賢一

梁冠獸爪鞞

太子常從武賁督銅印環鈕墨綬朝服武冠獸爪鞞

殿中將軍員外將軍朱服武冠

州郡國都尉司馬銅印環鈕墨綬朱服武冠獸頭鞞

諸謁者朝服高山冠

中書通事舍人門下令史主書典書令史門下朝廷局
書令史太子門下通事守舍人主書典守舍人二宮齋
內職左右職局齋幹已上朱服武冠

殿中內外局監太子內外監殿中守舍人銅印環鈕朱
服武冠

內外監典事書吏朱服進賢一梁冠內監朝廷人領局
典事外監統軍隊諮詳發遣局典事武冠外監及典事
書吏悉著朱衣唯正直及齋監并受使不在例其東宮
內外監殿典事書吏依臺格五校三將將軍主事內監
主事外監主事三校主事朱服武冠

尚書都令史都水參事門下書令史集書中書尚書
書署作掌書主書主圖主譜典客令史書令史監令僕
射省事蘭臺殿中蘭臺謁都令史公府令史書令史太
子導客次客守舍人及諸省典事朱衣進賢一梁冠
尚書都筆度支筆左戶校吏朱服進賢一梁冠

諸縣署丞太子諸署丞王公侯諸署及公主家令丞僕
銅印環鈕黃綬朱服進賢一梁冠太官太醫丞武冠
諸縣尉銅印環鈕單衣介幘黃綬獸爪鞞節騎郎朱服
武冠其在陛列及備鹵簿者髡尾絳紗縠單衣御節郎
黃鉞郎朝服赤介幘簪筆典儀唱警唱奉事持兵主麾

等諸職公事及備鹵簿朱服武冠殿中中郎將校尉都尉銀印珪鈕青綬朱服武冠獸頭鞞

城門候銅印環鈕墨綬朱服武冠獸頭鞞

部曲督司馬吏部部曲將銅印環鈕朱服武冠司馬吏假墨綬獸爪鞞

太中中散諫議大夫議郎中郎郎中舍人朱服進賢一梁冠

諸門郎僕射佐吏東宮門吏其郎朱服僕射阜零辟朝服進賢冠吏却非冠佐吏著進賢冠

總章協律銅印環鈕艾綬獸爪鞞朱服武冠

黃門後閣舍人主書齋帥監食主客扶持鼓吹朱服武冠鼓吹進賢冠齋帥墨綬獸頭鞞

殿中司馬銅印環鈕墨綬朱服武冠獸頭鞞

總章監鼓吹監銅印環鈕艾綬朱服武冠

諸四品將兵都尉牙門將崇毅材官折難輕騎揚烈威遠寧遠宣威光威懷威威烈威虜平戎綬遠綬狄綬邊綬戎獸威威武烈武毅武奮武討寇討虜殄難討難討夷厲武橫野陵江鷹揚執訊蕩寇蕩虜蕩難蕩途殄虜掃虜掃難掃途掃寇厲鋒武奮武牙廣野領兵滿五十人給銀章不滿五十除板而已不給章朱服武冠以此

官為刺史太守皆青綬

此條已下皆陳制與梁不同

典儀但帥典儀正帥未衣武冠其本資有殿但正帥得帶艾綬獸頭鞞殿但帥正帥艾綬獸頭鞞未服武冠殿帥羽儀帥員外帥未衣武冠

威雄猛烈振信勝略風力光等十威將軍武猛略勝力毅健烈威銳勇等十武將軍並銀章熊鈕青綬獸頭鞞武冠朝服

猛毅烈威銳震進智威勝駿等十猛將軍銀章熊鈕青綬獸頭鞞武冠朝服

壯武勇烈猛銳威毅志意力等十壯將軍繞雄桀猛烈

武勇銳名勝迅等十驍將軍雄猛威明烈信武勇

健等十雄將軍並銀章羔鈕青綬獸頭鞞武冠朝服

忠勇烈猛銳壯毅捍信義勝等十忠將軍明智略遠勇

烈威勝進銳毅等十明將軍光烈明英遠勝銳命勇武

野等十光將軍颯勇猛烈銳奇決起略勝出等十颯將

軍並銀章鹿鈕青綬獸頭鞞武冠朝服

龍驤武視雲旗風烈電威雷音馳銳進銳羽騎突騎折

衝冠武和戎安壘起猛英果掃虜掃狄武銳摧鋒開遠

略遠貞威決勝清野堅銳輕銳拔山雲勇振旅等三十

號將軍銀印菟鈕青綬獸頭鞞朝服武冠

超武鐵騎樓船宣猛樹功剋狄平虜稜威戎昭威戎伏
波雄戟長劍衝冠雕騎伏飛勇騎破敵剋敵威虜前鋒
武毅開邊招遠全威破陣蕩寇殄虜橫野馳射等三十
號將軍銅印環鈕墨綬獸頭鞞朝服武冠并左十二件
將軍除並假給章印綬板則止朱服武冠而已
其勲選除亦給

章

建威牙門期門已下諸將軍並銅印環鈕墨綬獸頭鞞
朱服武冠板則無印綬止冠服而已其在將官以功次
轉進應署建威已下諸號不限板除悉給印綬
若武官署位轉

建威登土條九品馳尉已上諸戎號亦不限板除悉給印綬

千人督校督司馬武賁督牙門將騎督督守將兵都尉
太子常從督別部司馬假司馬假銅印環鈕朱服武冠
墨綬獸頭鞞

武猛中郎將校尉都尉銅印環鈕朱服武冠其以此官
為千人司馬道賁督已上及司馬皆假墨綬獸頭鞞已

陳制梁所無及不同者

陛長甲僕射主事吏將騎廷上五牛旗假吏武賁在陛
列及備鹵簿服錦文衣武冠髡尾陛長者假銅印環鈕
墨綬獸頭鞞

假旄頭羽林在陛列及備鹵簿服絳單衣上著韋蓋

襦假旄頭輿輦迹禽前驅由基強弩司馬給絳科單衣
武冠其本位佩武猛都尉已上印者假墨綬別部司馬
已下假墨綬並獸頭鞶

殿中冗從武賁殿中武賁持鉞戟冗從武賁假青綬絳
科單衣武冠

陳令絳科單衣其本位職佩武猛都尉等印假鞶綬依前條

持椎斧武騎武賁五騎傳詔武賁殿中羽林太官嘗食

武賁稱飯宰人諸宮嘗食武賁假墨綬給絳襦武冠

其佩

武猛都尉等位印皆依上條假鞶綬之例

其在陛列及備鹵簿五騎武賁服錦文衣毳尾宰人服

雜文衣領軍捉刃人烏總帽袴褶皮帶

絺是羽葆毼鼓吹悉改著進賢冠外給系毼鼓吹著武
冠諸官鼓吹尚書廊下都坐門下使守藏守閣殿中威
儀騶武賁常直殿門雲龍門者門下左右部武賁羽林
騶給傳事者諸導騶門下中書守閣尚書門下武賁羽
林騶蘭臺五曹節藏僕射廊下守閣威儀發符騶都水
使者廊下守給騶謁者威儀騶諸宮謁者騶絳襦武冠
衣服如舊大誰天門士皂科單衣樊噲冠衛士涅布襦
却敵冠

諸將軍使持節都督執節史朱衣進賢一梁冠

自此條已下皆

陳制梁所無

持節節史單衣介幘其纂戎戒嚴時同使持節制假節

節史單衣介幘

凡節跌以石爲之持節皆刻爲犖犖形假節及給蠻夷節皆刻爲狗頭跌

諸王與籤帥單衣平巾幘

典籤書吏袴褶平巾幘

諸王書佐單衣介幘

公府書佐朱衣進賢冠

諸王國舍人司理謁者閣下令史中衛都尉朱衣進賢

一梁冠司理假銅印謁者高山冠令史已下武冠

太子太傅五官功曹主簿早朝服進賢一梁冠

太子二傅門下主記錄事功曹書佐門下書佐記室帳

下督都督省事法曹書佐太傅外都督早衣進賢一梁

冠

太子妃家令絳朝服進賢一梁冠

太子三校二將積弩殿中將軍衣服皆與上宮官同

太子正員司馬督題閣監

銅印墨綬

三校內王事主章扶侍

守舍人衣帶仗局服飾衣局珍寶朝廷主衣統奏事幹

內局內幹朱衣武冠

諸公府御屬及省事錄尚書省事太子門下及內外監

丞典事導客竿書吏次功典書函典書典經五經典書

諸守宮舍人市買清慎食官督內直兵吏宣華崇賢三

門舍人諸門吏朱衣進賢一梁冠

太子妃傳令朱衣武冠執刀烏信幡

太子二傳騎吏玄衣赤幘武冠常行則袴褶執儀齋帥殿帥典儀帥傳令執刀戟主蓋扇麾繖殿上持兵車郎扶車注疏萌床齋閣食司馬唱導飯主食殿前帥殿前威儀武賁威儀散給使閣將鼓吹士帥副武冠絳構案輓小輿持車輶車給使平巾幘黃布袴褶赤罽帶太子諸門將涅布構樊噲冠

太子鹵簿戟吏赤幘武冠絳構廉帥整陣禁防平巾幘白布袴褶靴角五音帥長麾青布袴褶岑帽絳絞帶都伯平巾幘黃布袴褶

文官曹幹白紗單衣介幘尚書二臺曹幹亦同

武官問訊將士給使平巾幘白布袴褶

通天冠高九寸正豎頂少斜却乃直下鐵爲卷梁前有展筩冠前加金博山述乘輿所常服

遠遊冠制似通天而前無山述有展筩橫于冠前皇太子及王者後諸王服之諸王加官者自服其官之冠服唯太子及王者後常冠焉太子則以翠羽爲綏綴以白珠其餘但青絲而已

進賢冠古緇布冠遺象也斯蓋文儒者之服前高七寸後高三寸長八寸有五梁三梁二梁一梁之別五梁唯

天子所服其三梁已下爲臣高卑之別云

武冠一名武弁一名大冠一名繁冠一名建冠今人名曰籠冠卽古惠文冠也天子元服亦先加大冠今左右侍臣及諸將軍武官通服之侍中常侍則加金紫焉插以貂尾黃金爲飾云

高山冠一名側注高九寸鐵爲卷梁制似通天頂直豎不斜無山遮展筓高山者取其矜莊賓遠中外謁者僕射服之

法冠一名柱後或謂之獬豸冠高五寸以縱爲展筓鐵爲柱卷取其不曲撓也侍御史廷尉正監平凡執法官皆服之

鶡冠猶大冠也加雙鶡尾豎插兩邊故以名焉武賁中郎將羽林監節騎郎在陛列及鹵簿者服之

長冠一名齋冠高七寸廣三寸漆纒爲之制如版以竹爲裏漢高祖微時以竹皮爲此冠所謂劉氏冠後除竹用漆纒焉司馬彪曰長冠楚制也人間或謂之鵲尾冠非也後代以爲祭服尊敬之也至天監三年祠部郎沈宏議案竹葉冠是高祖爲亭長時所服安可緜代爲祭服哉禮士弁祭於公請令太常丞博士奉齋之服宜改用爵弁明山賓同宏議司馬聚云若必遵三王則懼所

改非一長冠謂宜仍舊案今之宗丞博士之服未有可
非帝竟不改

建華冠以鐵爲柱卷貫大銅珠九枚祀天地五郊明堂
舞人服之

樊噲冠廣九寸高七寸前後出各四寸制似平冕凡殿
門司馬衛士服之

却敵冠高四寸通長四寸後高三寸制似進賢冠凡宮
殿門衛士服之

却非冠高五寸制似長冠宮殿門吏僕射冠之

幘尊卑貴賤皆服之文者長耳謂之介幘武者短耳謂

之平上幘各稱其冠而制之尚書令僕射尚書幘收
三寸名曰納言未冠童子幘無屋施假髻者示未成人
也

幘傳子云先未有歧荀文若巾觸樹成歧時人慕之因
而弗改今通爲慶弔之服白紗爲之或單或袂初婚冠
送餞亦服之

巾國子生服白紗爲之晉太元中國子生見祭酒博士
單衣角巾執經一卷以代手版宋末闕其制齊立學太
尉王儉更造今形如之

帽自天子下及士人通冠之以白紗者名高頂帽皇太

子在上省則烏紗在永福省則白紗又有繪阜雜紗爲之高屋下裙蓋無定准

袴褶近代服以從戎今纂嚴則文武百官咸服之車駕親戎則縛袴不舒散也中官紫褶外官絳褶畧皮帶以代鞶革

笏中世以來唯八座尚書執笏笏者白筆綴其頭以紫囊裹之其餘公卿但執手版荷紫者以紫生爲袂囊綴之服外加於左肩周遷云昔周公負成王制此衣至今以爲朝服蕭驕子云名契囊案趙充國傳云張子孺持囊簪筆事孝武帝張晏云囊契囊也近臣負囊簪筆從備

顧問有所記也

入殿門有籠冠者著之有纓則下之緣廂行得提衣省閣內得著履烏紗帽入齊閣及橫度殿庭不得人提衣及捉服飾入閣則執手板自摳衣几席不得入齋正閣介幘不得上正殿及東西堂儀仗繖扇有幘牽車不得入臺門臺官問訊皇太子亦皆朱服著襪謁諸王單衣幘庶姓單衣恰詣三公必衣恰至黃閣下履過閣還著履古者君臣佩玉尊卑有序綬者所以貫佩相承受也又上下施鞞如蔽膝貴賤亦各有殊五霸之後戰兵不息佩非兵器鞞非戰儀於是解去佩鞞留其繫褌而已鞞

佩既廢秦乃以采組連結於袿轉相結受又謂之綬漢承用之至明帝始復制佩而漢末又亡絕魏侍中王粲識其形乃復造焉今之佩粲所制也

皇后謁廟服袿襜大衣蓋嫁服也謂之禕衣早上早下

親蠶則青上縹下比深衣制隱領袖緣以條首飾則假

髻步搖俗謂之珠松是也簪珥步搖以黃金為山題貫

白珠為支相繆八爵九華熊獸赤羆天鹿辟邪南山豐

大特六獸諸爵獸皆以翡翠為華綬佩同乘輿

貴妃貴嬪貴姬是為三夫人金章龜紐紫綬八十首佩于

寘玉獸頭鞶

淑媛淑儀淑容昭華昭儀昭容脩華脩儀脩容是為九

嬪金章龜紐青綬八十首獸頭鞶佩采璫玉

婕妤容華充華承徽列榮五職亞九嬪銀印珪鈕艾綬

獸頭鞶

美人才人良人三職散位銅印環鈕墨綬獸頭鞶

皇太子妃金璽龜紐纁朱綬一百六十首佩瑜玉獸頭鞶

良娣銀印珪鈕佩采璫玉青綬八十首獸爪鞶

保林銀印珪鈕佩水蒼玉青綬八十首獸爪鞶

諸王太妃妃諸長公主公主封君金印龜紐紫綬八十首

佩山玄玉獸頭鞶

開國公侯太夫人銀印珪鈕青綬八十首佩水蒼玉獸頭

盤

公主三夫人大手髻七鎮蔽髻九嬪及公夫人五鎮
世婦三鎮其長公主得有步搖公主封君已上皆帶綬
以綵組為緹帶各以其綬色金辟邪首為帶玦公特進
列侯卿校中二千石夫人

紺繪幘黃金龍首銜白珠魚須長一尺為簪珥入廟
佐祭者皁絹上下助蠶者縹絹上下皆深衣制緣自二
千石夫人已上至皇后皆以蠶衣為朝服

自晉左遷中原禮儀多缺後魏天興六年詔有司始制
冠冕各依品秩以示等差然未能皆得舊制至太和中
方考故實正定前謬更造衣冠尚不能周洽及至熙平
二年太傅清河王懌黃門侍郎韋延祥等奏定五時朝
服准漢故事五郊衣幘各如方色焉及後齊因之河清
中改易舊物著令定制云

乘輿平冕黑介幘垂白珠十二旒飾以五采玉以組為
纓色如其綬黹纁玉笄白玉璽黃赤綬五采黃赤縹綠
紺純黃質長二丈九尺五百首廣一尺二寸小綬長三
尺二寸與綬同采而首半之衮服皁衣絳裳裳前三幅
後四幅織成為之十二章緣絳中單織成緹帶朱紱佩

白玉帶鹿盧劔絳袴赤烏未加元服則空頂介幘又有通天金博山冠則絳紗袍阜綠中單其五時服則五色介幘進賢五梁冠五色紗袍又有遠遊五梁冠並不通于下四時祭廟圓丘方澤明堂五郊封禪大雩出宮行事正旦受朝及臨軒拜王公皆服衮冕之服還宮及齋則服通天冠藉田則冠冕璪十二旒佩蒼玉黃綬青帶青袜青烏拜陵則黑介幘白紗單衣釋奠則服通天金博山冠玄紗袍春分朝日則青紗朝服青烏秋分夕月則白紗朝服緇烏俱冠五梁進賢冠合朔服通天金博山冠絳紗袍季秋講武出征告廟冠武弁黃金附蟬

左貂襜褕宜社武弁朱衣纂嚴升殿服通天金博山冠絳紗袍入溫涼室冠武弁右貂附蟬絳紗服征還飲至服通天冠廟中遣上將則衮冕還宮則通天金博山冠賞祖罰社則武弁左貂附蟬元日冬至大小會皆通天金博山冠四時出宮服通天冠並赤烏明堂則五時俱通天冠各以其色服東西堂舉哀服白帟

天子六璽文曰皇帝行璽封常行詔勅則用之皇帝之璽賜諸王書則用之皇帝信璽下銅獸符發諸州征鎮兵下竹使符拜代徵召諸州刺史則用之並白玉為之方一寸二分螭獸鈕天子行璽封拜外國則用之天子

之璽賜諸外國書則用之天子信璽發兵外國若徵召外國及有事鬼神則用之並黃金爲之方一寸二分螭獸鈕又有傳國璽白玉爲之方四寸螭獸鈕上交五蟠螭隱起鳥篆書文曰受天之命皇帝壽昌凡八字在六璽外唯封禪以封石函又有督攝萬機印一鈕以木爲之長一尺二寸廣二寸五分背上爲鼻鈕鈕長九寸厚一寸廣七分腹下隱起篆書爲督攝萬機凡四字此印常在內唯以印籍縫用則在戶郎中度支尚書奏取印訖輸內

皇太子平冕黑介幘垂白珠九旒飾以三采玉以組爲纓色如其綬金璽朱綬四采赤黃縹紺綬朱質長二丈一尺三百二十首廣九寸小綬長三尺二寸與綬同色而首半之衣服同乘輿而九章絳紱佩瑜王玉具劔火珠標首絳袴袜赤舄非謁廟則不服未加元服則空頂黑介幘雙童髻雙玉導中舍人執遠遊冠以從其遠遊三梁冠黑介幘翠綵纓絳紗袞皐緣中單黑舄大朝所服亦服進賢三梁冠黑介幘皐朝服絳緣中單玄舄爲官臣舉哀白帟單衣烏皮履未加元服則素服皇太子璽黃金爲之方一寸龜鈕文曰皇太子璽宮中大事用璽小事用門下典書坊印

諸公卿平冕黑介幘青珠為旒上公九三公八諸卿六以組為纓色如其綬衣皆玄上纁下三公山龍八章降皇太子一等九卿藻火六章唯郊祀天地宗廟服之遠遊三梁諸王所服其未冠則空頂黑介幘開國公侯伯子男及五等散爵未冠者通如之

進賢冠文官二品已上並三梁四品已上並兩梁五品已下流外九品已上皆一梁致事者通著委貌冠主兵官及侍臣通著武弁侍臣加貂璫御史大理著法冠諸謁者太子中導客舍人著高山冠宮門僕射殿門吏亭長太子率更寺宮門督太子內坊察非吏諸門吏等皆

著却非冠羽林武賁著鶡冠錄令已下尚書以上皆言幘又有赤幘卑賤者所服救日蝕文武官皆免冠赤介幘對朝服賤者平巾赤幘示威武以助於陽也止雨亦服之請雨則服緇幘東耕則服青幘凡人則服綠幘

印綬二品已上並金章紫綬三品銀章青綬

三品已上凡

官及中侍中皆為印不為章

四品得印者銀印青綬五品六品得印

者銅印墨綬

四品已下凡是開國子男及五等散品名號侯皆為銀章不為印

七品八

品九品得印者銅印黃綬金銀章印及銅印並方一寸皆龜鈕東西南北四藩諸國王章上藩用中金中藩用

下金下藩用銀並方寸龜鈕佐官唯公府長史尚書二
丞給印綬六品已下九品已上唯當曹爲官長者給印
餘自非長官雖位尊並不給

諸王纁朱綬四采赤黃纁紺純朱質纁文織長二丈一
尺二百四十首廣九寸開國郡縣公散郡縣公玄朱綬
四采玄赤纁紺朱質玄文織長一丈八尺百八十首廣
八寸開國縣侯伯散縣侯伯青朱綬四采青赤白纁朱
質青文織長一丈六尺百四十首廣七寸開國縣子男
紫縣子男名號侯開國鄉男素朱綬三采青赤白朱質
白文織長一丈四尺百二十首廣六寸一品二品紫綬

三采紫黃赤純紫質長一丈八尺百八十首廣八寸三
品四品青綬三采青白紅純青質長一丈六尺百四十
首廣七寸五品六品墨綬二采青紺純紺質長一丈四
尺百首廣六寸七品八品九品黃綬二采黃白純黃質
長一丈二尺六十首廣五寸官品從第二已上小綬間
得施玉環凡綬先合單紡爲一絲絲四爲一扶扶五爲
一首首五成一文采純爲質首多者絲細首少者絲麤
官有綬者則有紛皆長八尺廣三寸各隨綬色若服朝
服則佩綬服公服則佩紛官無綬者不合佩紛
鞶囊二品已上金縷三品金銀縷四品銀縷五品六品

綵縷七八九品綵縷獸爪鞞官無印綬者並不合佩鞞囊及爪

一品王具劔佩山玄王二品金裝劔佩水蒼王三品及開國子男五等散品名號侯雖四五品並銀裝劔佩水蒼王侍中已下通直郎已上陪位則像劔帶真劔者入宗廟及升殿若在仗內皆解劔一品及散郡公開國公侯伯皆雙佩二品三品及開國子男五等散品名號侯皆隻佩綬亦如之

百官朝服公服皆執手板尚書錄令僕射吏部尚書手板頭復有白筆以紫皮裹之名曰笏朝服綬紫荷錄令

左僕射左荷右僕射吏部尚書右荷七品已上文官朝服皆簪白筆正王公侯伯子男卿尹及武職並不簪朝服冠幘各一絳紗單衣白紗中單皂領袖皂襪革帶曲領方心蔽膝白筆烏袜兩綬劔佩簪導鈎黼爲具服七品已上服也公服冠幘紗單衣深衣革帶假帶履袜鈎黼謂之從省服八品已下流外四品已上服也流外五品已下九品已上皆著構衣爲公服

皇后璽綬佩同乘輿假髻步搖十二鑲八雀九華助祭朝會以禕衣祠郊禘以褕狄小宴以闕狄親蠶以鞠衣禮見皇帝以展衣宴居以祿衣六服俱有蔽膝織成緹

帶皇太后皇后璽並以白玉爲之方一寸二分螭獸鈕
文各如其號璽不行用有令則太后以宮名衛尉印皇
后則以長秋印

內外命婦從五品已上蔽髻唯以鑲數花釵多少爲品
秩二品已上金玉飾三品已下金飾內命婦左右昭儀
三夫人視一品假髻九鑲金章紫綬服褕翟雙佩山玄
玉九嬪視三品五鑲蔽髻銀章青綬服鞠衣佩水蒼玉
世婦視四品三鑲銀印青綬服展衣無佩八十一御女
視五品一鑲銅印墨綬服祿衣又有宮人女官服制第
二品七鑲蔽髻服闕翟三品五鑲鞠衣四品三鑲展衣

五品一鑲祿衣六品祿衣七品青紗公服俱大首髻八
品九品俱青紗公服偏髻髻

皇太子妃璽綬佩同皇太子假髻步搖九鑲服褕翟從
蠶則青紗公服

皇太子妃璽以黃金方一寸龜鈕文曰皇太子妃之璽
若有封書則用內坊印

郡長公主公主王國太妃妃纁朱綬髻章服佩同內命
婦一品郡長君七鑲蔽髻玄朱綬闕翟章佩與公主同
郡君縣主佩水蒼玉餘與郡長君同太子良娣視九嬪
服縣主青朱綬餘與良娣同女侍中五鑲假金印紫綬

服鞠衣佩水蒼玉縣君銀章青朱綬餘與女侍中同太子孺人同世婦太子家人子同御女鄉主鄉君素朱綬佩水蒼玉餘與御女同外命婦章印綬佩皆如其夫若夫假章印綬佩妻則不假一品二品七鑲蔽髻服闕翟三品五鑲服鞠衣四品三鑲服展衣五品一鑲服祿衣內外命婦宮人女官從蠶則各依品次還著蔽髻皆服青紗公服如外命婦綬帶鞶囊皆准其夫公服之例百官之母詔加太夫人者朝服公服各與其命婦服同後周設司服之官掌皇帝十二服祀昊天上帝則蒼衣蒼冕祀東方上帝及朝日則青衣青冕祀南方上帝則

朱衣朱冕祭皇地祇祀中央上帝則黃衣黃冕祀西方上帝及夕月則素衣素冕祀北方上帝祭神州社稷則玄衣玄冕享先皇加元服納后朝諸侯則象衣象冕十有二章日月星辰山龍華蟲六章在衣火宗彝藻粉米黼黻六章在裳凡十二等享諸先帝大貞於龜食三老五更享諸侯耕籍則服衮冕自龍已下凡九章十二等宗彝已下五章在衣藻火已下四章在裳衣重宗彝祀星辰祭四望視朔大射饗羣臣巡犧牲養國老則服山冕八章十二等衣裳各四章衣重火與宗彝羣祀視朝臨太學入道法門宴諸侯與羣臣及燕射養庶老適諸

侯家則服鷩冕七章十二等衣三章裳四章衣重三章

衮山鷩三冕皆裳重黼黻俱十有二等通以升龍為領

標冕通十有二旒巡兵即戎則服韋弁謂以韎韋為弁

又以為裳衣也田獵行鄉畿則服皮弁謂以鹿子皮為

弁白布衣而素裳也皇帝凶服斬衰父母之喪上下達其弔服

錫衰以哭三公總衰以哭諸侯皆十五升抽其半錫者浣其布不浣其縷哀在

總者浣其縷不浣其布哀在外也疑衰以哭大夫十四升皆素弁如爵弁之數

環經一服纏徑凡大疫大荒大災則素服縞冠凡疫病荒饑年災水旱也

諸公之服九一曰方冕二曰衮冕九章宗彝已上五章

在衣藻已下四章在裳三曰山冕八章衣裳各四章衣

重宗彝為九等四曰鷩冕七章衣三章裳四章衣重火

與宗彝五曰火冕六章衣裳各三章衣重宗彝及藻裳

重黻六曰毳冕五章衣三章裳二章衣重藻粉米裳重

黼黻山冕已下俱九等皆以山為領標冕俱九旒七曰

韋弁八曰皮弁九曰玄冠

諸侯服自方冕而下八無衮冕山冕八章衣裳各四章

鷩冕七章衣三章裳四章衣重宗彝火冕六章衣裳各

三章衣重藻裳重黻毳冕五章衣三章裳二章衣重粉

米裳重黼黻鷩冕已下俱八等皆以華蟲為領標冕俱

八旒

諸伯服自方冕而下七又無山冕鷩冕七章衣三章裳
四章火冕六章衣裳各三章裳重黼黻毳冕五章衣三章
裳二章裳重黼黻火冕已下俱七等皆以火爲領標冕
俱七旒

諸子服自方冕而下六又無鷩冕火冕六章衣裳各三
章毳冕五章衣三章裳二章裳重黼黻毳冕已下俱六等
皆以宗彝爲領標冕俱六旒

諸男服自方冕而下五又無火冕毳冕五章衣三章裳
二章以藻爲領標冕五旒

三公之服九一曰祀冕二曰火冕六章衣裳各三章衣

重宗彝與藻裳重黻三曰毳冕五章衣三章裳二章衣
重藻與粉米裳重黼黻四曰藻冕四章衣裳俱二章衣
重藻與粉米裳重黼黻五曰繡冕三章衣一章裳二章
衣重粉米裳重黼黻俱九等皆以宗彝爲領標六曰爵
弁七曰韋弁八曰皮弁九曰玄冠

三孤之服自祀冕而下八無火冕毳冕五章衣三章裳
二章衣重粉米裳重黼黻藻冕四章衣裳各二章衣重
藻與粉米裳重黼黻俱八等皆以藻爲領標繡冕三章
衣一章裳二章衣重粉米裳重黼黻爲八等

公卿之服自祀冕而下七又無毳冕藻冕四章衣裳各

二章衣重粉米裳重黼黻為七等皆以粉米為領襟各
七繡冕三章衣一章裳二章衣重粉米裳重黼黻為七
等

上大夫之服自祀冕而下六又無藻冕繡冕三章衣一
章裳二章衣重粉米裳重黼黻為六等

中大夫之服自祀冕而下五又無皮弁繡冕三章衣一
章裳二章衣重粉米為五等

下大夫之服自祀冕而下四又無爵弁繡冕三章衣一
章裳二章衣重粉米為四等

士之服三一日祀弁二日爵弁三日玄冠玄冠皆玄衣其裳上士以

玄中士以黃下士緋庶士之服一玄冠庶士庶人在宮

裳謂前玄後黃也後令文武俱著常服冠形如魏恰無簪有纓其凶

服皆與庶人同其弔服諸侯於其卿大夫錫衰同姓總

衰於士疑衰其當事則弁經否則皮弁公孤卿大夫之

弔服錫衰弁經皮弁亦如士之弔服疑衰素裳當事弁

經否則徒弁

皇后衣十二等其翟衣六從皇帝祀郊禘享先皇朝皇

太后則服翬衣素質五色祭陰社朝命婦則服翟衣青質五色祭

羣小祀受獻璽則服鷩衣赤衣采桑則服鳩衣黃衣從皇帝

見賓客聽女教則服鶡衣白色食命婦歸寧則服翬衣玄色

俱十有二等以鰲雉爲領標各有二臨婦學及法道門
命婦有時見命婦則蒼衣春齋及祭還則青衣夏齋及
祭還則朱衣采桑齋及采桑還則黃衣秋齋及祭還則
素衣冬齋及祭還則玄衣自青衣而下其領標以相生
之色

諸公夫人九服其翟衣雉皆九等俱以翟雉爲領標各
九曰翟衣已下五曰翟衣鷩衣鳩衣翽衣并朱衣
黃衣素衣玄衣而九自朱衣而下其領標亦同用相生
之色

諸侯夫人自鷩而下八其翟衣雉皆八等俱以鷩雉爲
領標無翟衣

諸伯夫人自鳩而下七其翟衣雉皆七等俱以鳩雉爲
領標又無鷩衣

諸子夫人自鷩而下六其翟衣俱以鷩雉爲領標又無
鳩衣

諸男夫人自翽而下五其翟衣雉皆五等俱以翽雉爲
領標又無鷩衣

三妃三公夫人之服九一曰鳩衣二曰鷩衣三曰翽衣
四曰青衣五曰朱衣六曰黃衣七曰素衣八曰玄衣九
曰鷩衣似髮華皆九樹其雉衣亦皆九等以鳩雉爲領標

各九

三妣三孤之內子自鶡衣而下八雉衣皆八等以鶡雉為領標各八

六嬪六卿之內子自翊衣而下七雉衣皆七等以翊雉為領標各七

上媛上大夫之孺人自青衣而下六

中媛中大夫之孺人自朱衣而下五

下媛下大夫之孺人自黃衣而下四

御婉士之婦人自素衣而下三

中宮六尚一曰緇衣

其色赤而微玄

諸命秩之服曰公服其餘

常服曰私衣皇后華皆有十二樹諸侯之夫人亦皆以

命數為之節三妃三公夫人已下又各依其命一命再

命者又俱以三為節

皇后及諸侯夫人之服皆舄履三妃三公夫人已下翟

衣則舄其餘皆履舄履各如其裳之色

皇后之凶服斬衰齊衰降旁暮已下弔服為妃嬪三公

之夫人孤卿內子之喪錫衰

錫者十五升去其半無事其縗有事其布哀在內也

為諸侯夫人之喪總衰

總亦十五升去其半有事其縗無事其布衰在外也

為媛

御婉及大夫孺人士之婦人之喪絰衰

十四升

皆吉筭

無首

象筭去首飾

太陰虧則素服

蕩天下之陰事

諸侯之夫人及三

妃與三公之夫人已下凶事則五衰自總已上皆服之其弔諸

侯夫人於卿之內子大夫孺人錫衰於已之同姓之臣

總衰於士之婦人疑衰皆吉笄無首其三妃已下及媛

三公夫人已下及孺人其弔服錫衰御婉及士之婦人

弔服疑衰疑衰同笄九族已下皆骨笄

韞皇帝三章龍火山諸侯二章去龍卿大夫一章以山

皆織絲以成之

皇帝八璽有神璽有傳國璽皆寶而不用神璽明受之於天傳國璽

明受之於運皇帝負宸則置神璽於筵前之右置傳國璽於

筵前之左又有六璽其一皇帝行璽封命諸侯及三公

用之其二皇帝之璽與諸侯及三公書用之其三

信璽發諸夏之兵用之其四天子行璽封命蕃國之君

用之其五天子之璽與蕃國之君書用之其六天子信

璽徵蕃國之兵用之六璽皆白玉為之方一寸五分高

寸螭獸鈕皇后璽文曰皇后之璽白玉為之方寸五分

高寸麟鈕三公諸侯皆金印方寸二分高八分龜鈕七

命已上銀四命已上銅皆龜鈕三命已上銅印銅鼻其

方皆寸其高六分文曰某公官之印

皇帝之組綬以蒼以青以赤以黃以白以玄以纁以紅

以紫以緞以碧以綠十有二色諸公九色自黃以下諸

侯八色自白以下諸伯七色自玄以下諸子六色自纁
已下諸男五色自紅已下三公之綬如諸公三孤之綬
如諸侯六卿之綬如諸伯上大夫之綬如諸子中大夫
之綬如諸男下大夫綬自紫已下士之綬自緞已下其
璽印之綬亦如之

保定四年百官始執笏常服上焉宇文護始命袍加下
欄宣帝卽位受朝於路門初服通天冠絳紗袍羣臣皆
服漢魏衣冠大象元年制冕二十四旒衣服以二十四
章爲準二年下詔天臺近侍及宿衛之官皆著五色衣
以錦綺績繡爲緣名曰品色衣有大禮則服冕內外命

婦皆執笏其拜俛伏方興

隋書卷十一終

天之經如者于中
士之經自

文護始命袍

紗袍羣臣

以二十四

