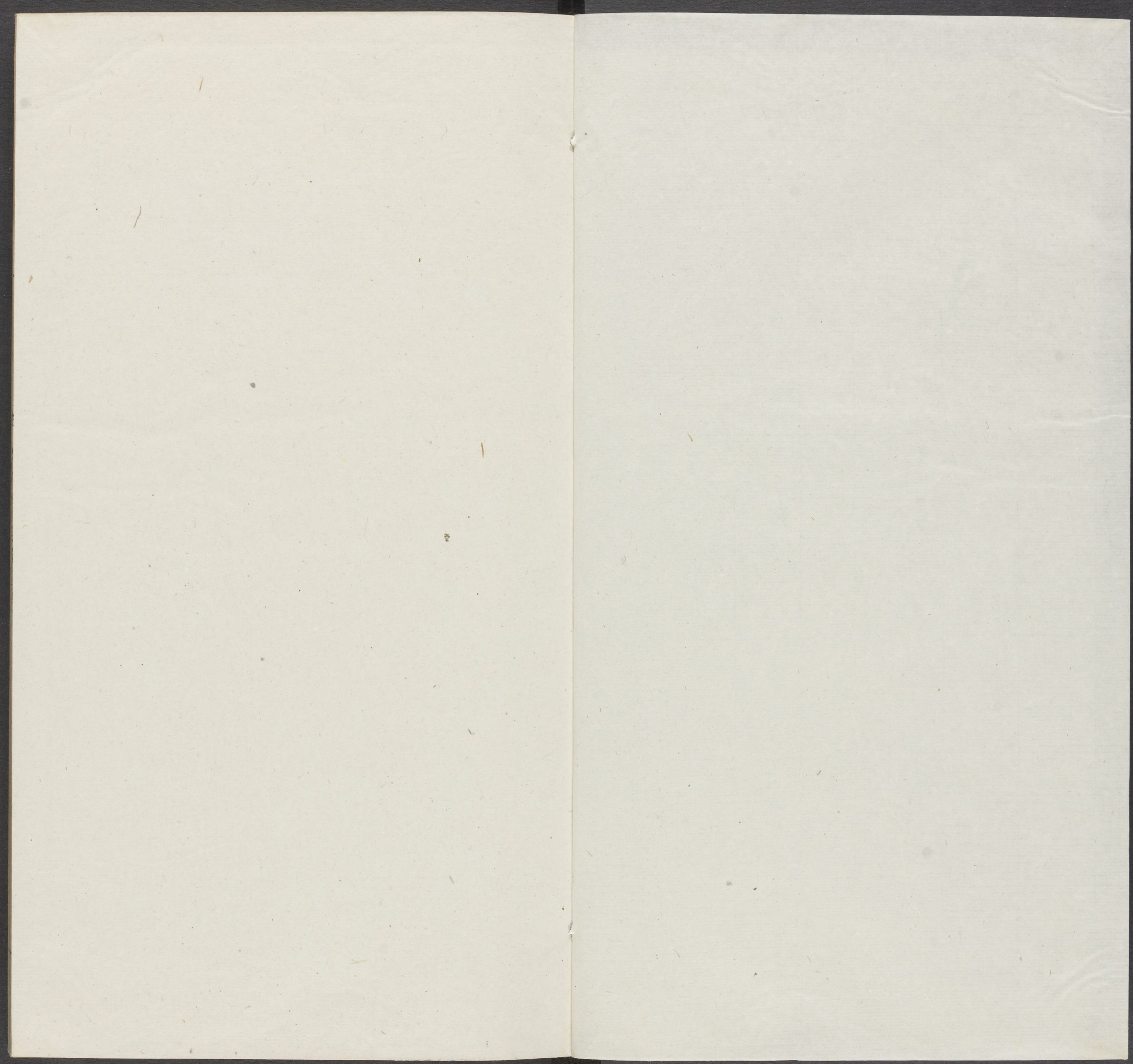
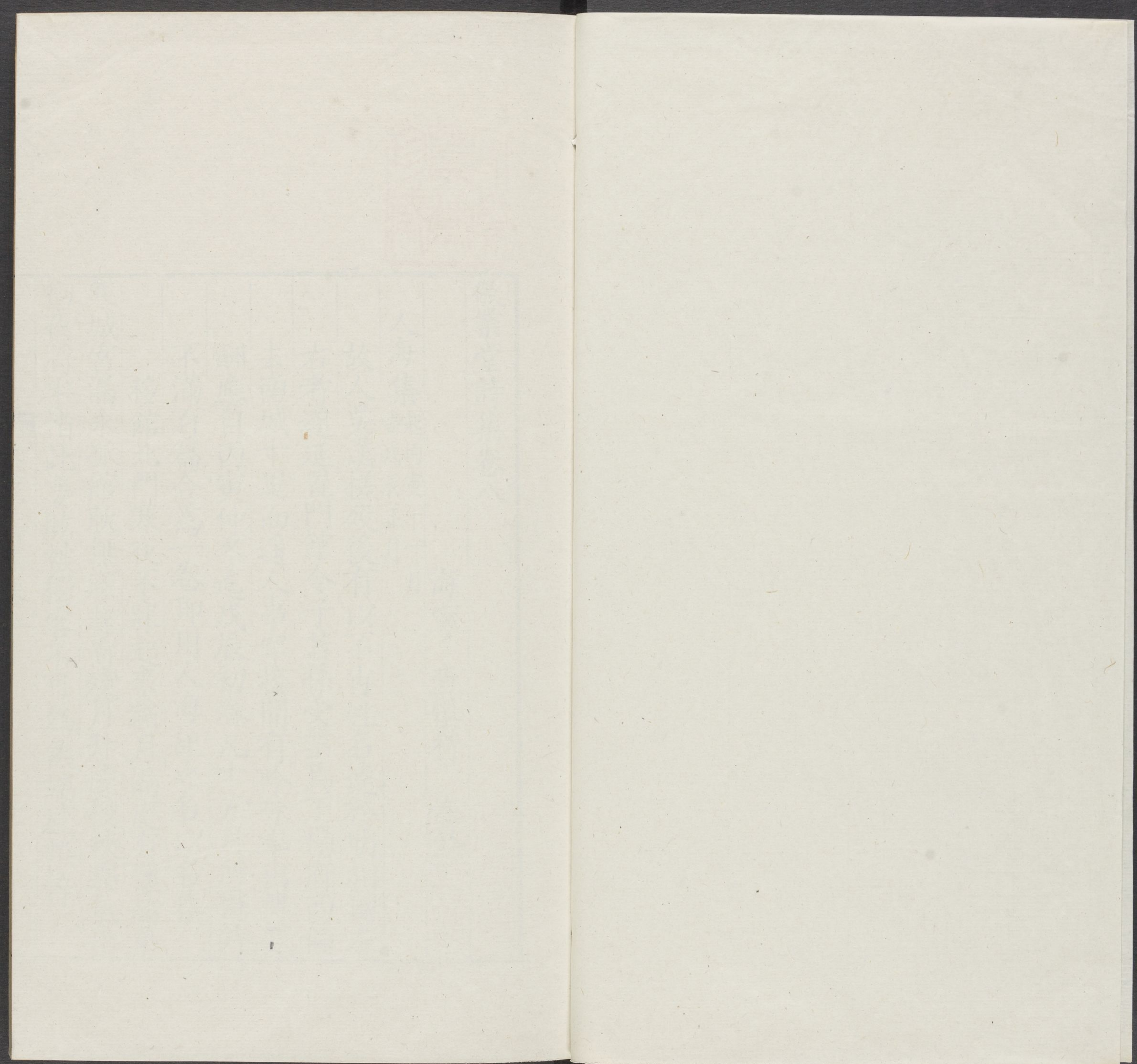


T5464/83(4)







敬業堂詩集卷八

海寧 查慎行



人海集

起丙寅十一月  
盡戊辰正月

故人吳漢槎歿後有以不肖姓名達於明相國左  
右者遂延置門館令子若孫受業焉下榻府西偏  
去南城十里而遙人事罕接間有吟咏率出傳題  
酬應自丙寅仲冬迄戊辰初春凡十五月所得詩  
不滿百篇合為一卷即用入海記之名以名集

移館北門寒夜不寐起來霜月滿庭有懷諸弟

寒城宮漏永孤館耿無寐起看殘月升稜稜挾霜氣徘徊  
夜將半惜此姜肱被獨客不可為無端感惟悴

題喬石林侍讀梅花莊圖兼送其罷官南歸  
湖陂種柳不種梅梅花合向陽陂栽買園舊在最高處  
尚怕水泛春冰開沙頭一篙刺歸路清淺今堪跨牛渡  
父老來看侍直圖先生咲入花間去

趙秋谷編修見示并門集輒題其後

趙侯曠世才研發新双初十八取高第姓名登石渠紛  
紛冠蓋交僮馬填門閭抗懷對儕俗折節讀古書我友  
潛江髯朱悔人數數來告余余時懷一刺欲往還趨趨從  
來負盛名相見長恐虛何期就館舍先枉君子輿示我  
并門詩璀璨瓊瑤琚清光溢兩目瀏覽無停矚不忍遽  
卒讀掩卷姑徐徐留之遣夜長霜月臨窗甃地爐煖宿

酒繼晷編重舒十首醕一杯頃刻百首餘何堪飲戶小  
徑醉同遽遽隱几似有人導我蓬萊居李杜踞高坐兩  
匆列仙儒依稀潮州韓髣髴眉山蘇中有青丘子拍肩  
大聲呼醒來几案傍絳蠟開芙蓉悠然接詩境鼠穴非  
乘車我欲數子間位君復踟躇君今富才力著作承明  
廬詞章技特卑未足垂聲譽即此見根柢振步捐土苴  
神仙才有數此語古有諸我賤不足論願君勉相於

得聲山姪揚州信

隋隄柳又拂歸艫安穩傳書報渡江却寄新詩猶索和  
轉憐遊屐不成雙霜欺獨雁寒衝塞月帶疎鐘夜到窗  
此際相思倍惘悵燈花何喜燦冬釭

任坦公以趙松雪留犢圖索題留竹垞齋中聞  
為偷兒取去戲作絕句荅之

一呷貪泉盡跣徒壽春遺事近應無探囊莫怪工相妬  
占斷清名是畫圖

題禹平水村圖二首

蓼洲疎雨荻洲烟一扇低蓬水拍天不礙主人長作客  
披圖還有鶴看船

春波十字水西東草淺迴塘有路通着個歸人應更好  
倒騎烏犢柳陰中

除夕前八日立春

驚心看舊曆三十八回春去日成何事流光惜此辰好

風迴淑氣殘雪洗窮塵便擬騎驢出旗亭覓酒人

元日出東便門

以下  
丁卯

朝出國東門言循潞河湄層冰裂厚地雪光照曜之草  
短沒燒痕老楊交枯枝晨曦暖我顏我鬢初有絲自從  
客京洛三遍東風吹藏身人海中發興乃更奇誰能當  
此日一鞭出尋詩

少司馬楊公路河寓齋夜話得村字

去京三十里城郭只如村老樹排沙磧春帆次水門談  
深孤館靜酒罷一爐温已覺連宵夢依依近故園

春夜同外舅陸先生陳夔獻吕彤文許時菴朱  
悔人魏禹平王令貽王赤抒吳震一張損持家

荆州兄集朱大司空齋分韻二首

春燈春夕宴一到一回歡不赴先生約寧知禮法寬酒  
痕雙短袖歲事五辛盤合坐無生客長安此會難  
畫簾開雪後新月到花西雅令投瓊得清歌按拍齊鼓  
催今夜醉詩記隔年題預恐鴉啼曙門前散馬蹄

龔蘅圃屬題攝山秋望圖

昔我道金陵西南出江關船頭東北望秀色堆烟鬢長  
年爲指似此山名繖山古寺入棲霞松老苔斑斑玲瓏  
刻千佛石骨靈不頑上有天開岩鏡平園若環從茲陟  
高頂一覽收人寰孫吳事業荒南渡衣冠辱詞客弔興  
亡動云清淚潛探懷發深趣此事天寧慳如何雷同聲

萬口若是班我友詩力健清奇寫崢嶸好風颭然來滿  
眼除榛菅按詩記年月我在蠻溪灣重披一幅圖點染  
紛斑爛杖藜者數輩謂竹垞青士諸君風骨俱珊珊同時失同  
遊悵望空往還憑君添一葉置我烟波間

王甥漢臯南歸詩以示別二首

草草嫌輕出依依戀此辰也知歸橐儉應諒客囊貧家  
教分諸弟身謀累所親臨期雙淚落併念爾先人  
汝去真長策吾留轉寂寥雪燈分袂影風柳斷腸條客  
久人情覺春寒酒力消自今長短夢無夜不河橋

送吳青壇侍御歸里

來乘驄馬來去駕柴車去烟光綠上垂楊梢春淺東門

送行處東門多少罷官人太息何煩感直臣但使朝廷  
無闕事不妨歸作太平民

北城寒食有懷南郊舊遊寄呈朱大司空並索

王友荊州和二首

早桃開後倦游情春事無端閱鳳城忽聽賣花聲到耳  
始知明日又清明

名園狂醉已經年永定門坊記墮鞭想得出郊重繫馬  
一行新柳變新烟

相國明公新築別業於海淀傍既度地矣邀余

同遊詩以紀之

路指沙堤外園開海淀東好山西嶺接曲水 御溝通

綠野名相稱華林興頗同種花兼種樹還費十年功

陳元亮至得令兄撫謙近問

海棠雨墮胭脂紅一尊醉別禾城東旗亭袞袞柳綿白  
握手驚從薊門北烏蟾顧影倏忽移已過五度春風期  
看君湖海發豪氣嘆我頭髮生微絲為言索遊非得已

爾乃胡為亦來此一門甲第矜貴盛王謝堂前燕添壘  
藏書萬卷澤尚新負郭二頃業未徙少游但思騎欵段

儘可浮沉老鄉里天生爾以不羈才伏櫪豈得長徘徊

朝秣吳芻暮燕市聲價自長黃金臺君家髯兄才不細  
勇決翻成倦游計粗傳近况喜可知只怪新篇不相寄

故園漸少杜門人徃徃席帽趨黃塵因君長觸草堂夢



綠樹正接詩翁隣

送宋牧仲提刑山東

名封十二接關城繡斧前頭父老迎問俗潛移齊右姓  
下車先揖魯諸生天開島日三更白濟入河流一道清  
歷下亭邊名士會騷壇行見續詩盟

壽陸菊隱前輩七十一首

熙甫陶菴傳述久百年君又起膠城學能忘世名偏重  
老愛讐書眼倍明在璞不妨留玉彩出山依舊覺泉清  
龍門子弟俱英絕及見淵源有二生謂孫愷似  
採芝欲去每相羊開閣猶留老仲翔時下榻大共許康  
成多著述誰言安世有遺亡老人祝杖鳩無恙處士歸

田菊未荒十丈風埃遮不得少微爭拍客星芒

送時菴先生典試四川

驛路曉發聞秋鈴千山萬山疊翠屏秦關百二閱天險  
蜀道一雙占使星同行者為林戶曹地遠人才拍可數亂餘風  
物愁初經同行有約吾竟負讓爾劔閣題新銘

櫻拂子示兩及門

竟得驅除力群蠅不敢貪清幽吾最羨束縛爾何堪自  
愛依書幌差宜挂草菴誤人消底物江左只清談

送田綸霞由大鴻臚巡撫江蘇二首

東南地重推吳會開府新煩典客卿暫出人皆榮八座  
再來公已領三旌霜清斧鉞稜稜見風靜驂騶尾尾行

桃李一蹊看好在道傍伏謁半諸生

田曾為江南學使

詔恩連歲蠲逋賦管內民情大可知桐鼓尚傳迎輦曲

竹枝多上去思碑兩賢治蹟原難繼

謂大宗伯湯公一少司馬趙公

代人才更屬誰此去但須持簡要不妨小吏日抄詩

呈玉峯少宗伯徐公四首

書局頻開邸第中桓厨鄴架許誰同一朝典策分明在  
未有高文不屬公

宏博今無沈晦倫

御書端為寵儒臣講堂及聽宣和

論感激能容下座人

弟子韓門盛一時投書却悔少年為官高不改憐才意  
人道先生似退之

一御何當重李膺對公方媿百無能相逢盡屬龍門客  
只是常鱗不敢登

次張超然見懷原韵

昨夜楸庭雨洗埃病餘酒戒擬重開正欣涼自披襟得  
忽有風吹好句來榕浦人才君磊落蕙江歸夢我沿洄  
此情除共詩翁說

謂竹垞先生

預約藤陰掃碧苔

與時菴別五旬計程當入閩中矣七月十六夜  
夢其渡桔栢江有詩見寄醒而作此

相送西南去離心不可降亂山懸客路孤夢隨疎窗暮  
雨葭萌驛秋風枯栢江此時占益部真有使星雙

夜宿傳經書屋枕上喜雨

爲少芭蕉樹初來竟不知及聞簷滴後已是酒醒時靜  
覺書幃爽涼侵布被宜殘燈如客况不厭作花遲

送周青士南歸

人間不是少知音愛爾蕭然抱素襟潮似歸期還有信  
雲雖出岫本無心戰回酒敵黃花老收取詩名白髮深  
此去浮家烟水際五湖一葉許誰尋

丁卯秋闈報罷呈諸先輩五首

明明跂脚有青雲安上門前路忽分湖海伏龍雷起蟄  
關山斷雁雨呼群裘茸欲落霜花吐燭跋初消漏點聞  
慙愧上書頻見斥僅留舌在敢論文

夜雨鳴雞事不同也曾投筆學從戎早知有命應藏拙

不是無家轉諱窮楓葉飄殘砧杵月槐花吹過鬢絲風

故人底用慙高第

謂后張仲夔  
令詒西厓輩

我比劉蕢策未工

憔悴青衫感弟兄勿將時論擬縱橫五經何負掄材意

萬口先傳下第名

時家荆州以  
五經被薦

但使低顏對僮僕猶容

長揖見公卿祇嫌鏡裏流光速白髮新抽一兩莖

兩眉愁思一含顰情到無慘去住均短遂聲悽霜後竹  
孤桐絃冷爨餘薪那能造物皆如意不信憐才竟少人  
任是亡羊吾勿悔燈前故策試重陳

三年光景易蹉跎又偏登高節物過燕子生涯如客樣  
菊花天氣奈霜何狂名幸免聊隨俗野性無拘一放歌  
已買吟瓢租蹇衛西山遊興近來多

九日同荊州兄遊趙恒夫給練寄園

縈成曲磴疊成岡高着樓臺短着墻  
花氣清如初過雨樹陰濃愛未經霜  
熟遊不受園丁拒放眼從驚客路長  
亦有東籬歸不得四年京洛共重陽

題宋石門畫松

蒼髯翠鬣搖向空老榦蟠作青虬龍  
雙睛未點飛不得時有雲氣來相從  
開時高陰散林麓捲起生綃纜尺幅  
人間何處着秋風昨夜城南拔喬木

秋夜紀事

城頭落星大於斗群犬吠怪都狂走  
或云此星作狗形犬不見星惟見狗  
初如地震如雷鳴頃刻聞寂天無聲

但見明河亘天月西沒宮漏杳杳傳  
三更明朝屬車行射鹿旌幟照山馬  
量谷不須更載獫狁驅爾向前飛  
食肉

送朱千仞之任舒城

龍舒傳舊俗淳朴羨民風官稅如期  
納山田比歲豐月依琴榻靜花傍印  
牀紅却咲眉山老無緣作寓公

相國明公壽讌詩四章

海嶽遙瞻壽域開喬松直上表崔嵬  
立鰲一柱承中極戴斗三星指上台  
雨露恩深和萬地風雲力展濟時才  
穆清垂拱邊烽靜誰挽昇平氣象迴  
千古明良不數逢天教元老際時雍  
和衷事事歸無我

雅量人人服有容地峻不須銘客座官清豈在却堂封  
但看退食委蛇度賸得丹心荅 九重

未應風月屬平章綠野仍開舊日堂玉燭年調光宅里  
沙隄柳合善和坊門無鈴鼓軒車靜架有圖書 御墨  
香一桁朝衣雙進酒森森玉樹又成行

八千歲裏紀春秋平格端從運會留寶鼎有光騰玉鉉  
皇圖無闕指金甌朝家望久尊黃髮事業公今尚黑頭  
慙愧受知同國士嵩高一頌恐難酬

喜唐實君至

風埃易隔經年面忽聽車音喜不勝才氣讓君高百尺  
酒腸寬我過三升薄寒坐轉霜天月往事談深雪屋燈

記取鳳城西北頰竹床相對兩如僧

得家信

遲滯經三載平安報一門開從迴雁磧寄自擣衣村身  
賤歸難料家貧恨每吞兩親猶未葬先計了兒婚

荅衛源與先生見寄之什

蘇門仙籍在長嘯出風塵頗怪高賢意偏憐失路人宦  
情歸後澹詩境老來真靈藥如堪斲吾將就結隣

西溟竹垞同遊房山余不及踐約口占送之

斜陽聯騎去影落好山中古寺尋碑入幽泉撥葉通勝  
遊關俗念閒趣就詩翁隔斷桑乾水黃沙白草風

哭朱大司空六首

忽得彌留信驚疑欲問天更誰承絕學公為紫陽裔孫忍遽奪名賢存歿真關運行藏好美年茫茫國西路白日迫虞淵

正色持朝議從人指異同不聞廷辨語真有大臣風局定閒居後名高薄譴中肯留毫髮恨物論久方公

罷官賓客盛不署下邳門萬卷藏書第孤雲倚杖村履聲今寂莫花氣舊網緼從此西州泪都銷醉後魂

衣褐初相見雲泥不啻過自蒙公賞識一任俗譏訶才退江花夢神傷薤露歌轉緣期許厚脈脈負慙多

悵斷西山路曾陪兩度游雲峯竒入夏泉味冷經秋酒許王弘送詩同魏野留篋中高唱在讀罷泪交流

天不留耆舊人皆惜老成風流餘畫像官號定銘旌年譜門生輯文編國史評恬侯恭謹似重望起家聲

禹尚基屬題水村圖小照二首

縈青繚白埭西東門掩檀欒倒影中千片白鷗波萬頃釣竿只占一絲風

朝衫猶絆未歸人畫裏鬚眉淡有神已辨青鞵青筠笠問渠何路出黃塵

聞周青士淮南訃信

苦口勸君去筋骸看頗強祇云當暮齒不合久他鄉病忽中途得神翻永訣傷餘生還自歎歸計尚茫茫

楊耑木來都出示涿州道上見懷八絕句次韻

奉荅

荒程野店暗戎戎灰洞連雲小驛通辛苦琉璃河畔路

一天冰雪兩征鴻時與家德尹偕行

短衣篤速又重來雙眼摩挲試一開拚得故人驚黑瘦

斷腸誰似賀方回

舊來書札屢相存難遣離愁閱曉昏今夕和歌燕市裏

不知何事尚銷魂

南園一醉夢難消新拍陂坳丈五高逆落客中知己淚

刺梅花下長蓬蒿乙丑初夏同赴朱司空南園之約今司空已下世

蛾眉里族艷同時錦瑟雖工俗豈知比比似孝標還曠達

上年歸燕併無詩指端木乙丑禮闈報罷事

橫草才情好在無髑髏猶記血模糊征南賓客今淪落

怕展藍田射虎圖

冰泮西沽喚漿師春初送司馬公南歸久留生計太無奇白駒只

合逃空谷一食場苗便繫維

行期為爾少遲留南酒新香出竹筴楊柳作鞭花壓帽

此時去住兩無愁時余方計南歸

喜德尹至都即用道中見寄韻八首

花南硯北屋西東先築都荒想像中此意十年應共惜

一般根蒂兩飄蓬

別是尋常會却奇鶴鴒沙外影離離可憐半世為兄弟

兩度相逢在路岐

敝裘寒色國西門刮面西風太少恩不是雪花如掌大  
豈知姜被果奇温

匪莪蓼蓼感伊蒿此際方知父母勞三尺孤墳何日築  
敢將門戶委兒曹

添丁從小絕堪哀抱向花前得幾回

弟去年始得一子名騶虞可但

生兒憐絡秀有人椎髻望歸來

少賤長貧那得辭浪遊真愧作男兒只除中酒聯吟夕

不似長安下第時

八齡工賦庾肩吾五十能詩高達夫勿羨早成輕晚就

天心原不薄窮途

三畝原爲種稻留私逋官稅苦難酬翻因細悉家中事

從此思家又起頭

曉出西華門逢吳震一

九陌紛紛路向岐毛驢馱客立多時一冬風力今朝橫  
吹折街南賣酒旗

盆梅同唐實君揆愷功賦

以下戊辰初春作

不借東風力全憑火候催夢隨馳驛到香自渡江來物  
性違移植人情惜早開草堂留老榦冰雪戰春回

探春花再索實君和

本是丁香種先從臘尾開一叢疑積雪繁蕊欲欺梅南  
客今初見新詩悶強裁君看凡草木猶帶好春來

水仙次韻



荷葉堂詩集卷一  
三  
梳額檀心韻青裙縞袂姿洛波迎宓女越網得西施用義  
山詩脈脈含情遠盈盈欲語遲月中曾解珮爭許俗人  
知

壽大司馬梁玉立先生四首

兩朝元老出名賢身繫安危四十年同日蒼生多屬目  
向來黃髮少隨肩金甌社稷銷兵裏玉斧關河聚米前  
如此 皇圖資坐鎮何煩書案更籌邊

萬騎塵清萬里風殿廷次第與論功兒童往往知司馬  
貢使年年問相公排闥山光迎劔戟傷簾燭燄吐長虹  
太平別有經綸業無用陰符置篋中

盛事雕橋紀一時壽槐千歲尚虬枝贊皇世業平泉記

樞密新堂畫錦詩無價鼎彝歸賞識有人書畫乞題辭  
官高依舊風流在不愧人稱海鶴姿

尺五天低韋杜城文星長傍禁垣明每因餘論諳前事  
雅有虛懷接後生閣上麒麟圖早識座中鸚鵡賦難成  
謂丙寅春從今一上生申頌感激曾蒙記姓名  
公召飲事

送黼皇姪出宰大浦

青溪一條水發源自白嶽千里赴海豐緒龕為鎖鑰余  
家赭山口子住齊雲脚阮巷南北分裴眷東西拓雖云  
支派別夫豈淵源各先朝際盛隆中葉顯儒學煌煌兩  
開府先中丞事業恍如昨外吏實起家致身上臺閣綿  
京兆延君子澤十世不為薄汝叔秦望州牧賢掛冠去節笻

吾宗老觀察王望伯近亦返丘壑坐惜數年來衰宗正中  
落家聲望子振有若水救涸子才洵超群氣勢竚騰躍  
胸藏五千卷試手高第博簇簇又發劄團團弩張曠謂  
當雙兩翅一舉上寥廓何期赴南宮六度困東郭季子  
金婁罄東方米徒索俛首作選人初心豈所樂之官嶺  
海外道遠塵漠漠臨分當贈言古人例有作與君屬關  
切聊為舉其略邑宰職親民顧名思義托如何千百輩  
疾苦視隔膜寧多才地違或少寬嚴酌子今抱經濟枳  
棘棲鸞鶴百弊不足釐餘情故綽綽潮州本善地貢賦  
雜海錯大浦居其間頗自異煩劇兵餘奈凋瘵戶口十  
半削往者征南師驚駭到鮫鱷剪除兇暴盡政虎尚餘

虐仁人行撫綏所亟在民瘼大僚恣指揮小吏承唯諾  
省事先省心自然破根格人散訟庭閒官清條教約蒲  
鞭併可去况乃痛敲扑譬如百孔瘡難得萬金藥徐徐  
養元氣稍稍起積弱民風既已佳土物矧不惡榕樹清  
陰留佛桑紅燄著文禽好毛羽中有羅浮雀漿分荔子  
甘茶代檳郎嚼珊瑚及珠琲過眼風掃穽方將寶清名  
未肯計衰橐從來賢達意定不俗吏若屈指三年期還  
朝報循卓

送沈譽生之任靖安

江西是我曾遊處風土從君一一誇郭外有山皆種竹  
春來無路不迷花商船晚鬧臨溪碓官課先輸曬網家

荀業堂詩集卷八  
此去始知魚米賤十年應悔住京華

寄壽潛江朱石戶先生

半肩華髮倚孤筇萬卷奇書貯短蓬日出茶烟吟甫里  
雨來巾角墊林宗魚標隔竹參差見酒旆穿花次第逢  
如許風期誰獨占白雲高護丈人峰

桐城錢田間先生相遇都門出詩集見示中有  
丁酉寓長干寺投贈先君子七律一章距今已  
三十二年先君下世且十一年矣感而次韻

敝廬風雨十年局南北身隨敗葉零先爻漸如星落落  
殘宵愁對火熒熒詩貪記憶關心讀話到蒼涼制淚聽  
莫問生涯流轉跡賤貧何事不曾經

附田間先生原作

古寺秋聲夜不扃客星幾點共飄零鐘殘隔院禪香  
換雨曉長廊塔火熒市隱定從江左覓雅歌還在越  
中聽道人入道無他術只講床頭一卷經

敬業堂詩集卷八

敬業堂詩集卷九

海寧 查慎行 悔餘

春帆集 盡戊辰  
一年

客京師忽四年戊辰二月以外舅陸翁抱恙扶持  
南歸水程濡滯凡四閱月舟中多暇以詩送日翁  
雖手顫不能執筆每口授余書見余作又未嘗不  
色喜也到家後周旋湯藥余亦無詩矣

將出都前輩及同學多有贈行之句短章酬別  
朝市山林跡總賒又扶病叟出京華一卮北酒春傷別  
幾度東風客負花草色青回來城路凍痕白退隔年沙  
多情通潞亭邊水穩送歸航直到家

衛凡夫郎中索題詩冊兼志別

雞鳴九衢曉城角轉星斗不忍去長安此中多好友友  
亦不在多同心十八九釀錢餞歸人宴會連夕有下車  
揖戴笠古道君尤厚君家好門庭清不借箕帚堂前兩  
株藤植自相國手凡夫所居即文清公舊邸春花紫蒂簇秋實明珠  
剖我來婁滄汨晨對或終酉有時咲挺鼻隨意語脫口  
纏綿示君真坦率成我醜如此兩換年未覺日月久君  
行入郎署約畧歲紀丑風流白雲司下視牛馬走讀書  
兼讀律格萃等枷杻賦性非所便時時夢田畝今春始  
轉秩望出曹郎右好理舊襟懷依前向詩酒我行惜薄  
遽唱和少于馮此地最難忘臨歧幾搔首

梁藥亭以端溪紫玉硯贈行

吾家老詩翁家二瞻兄遠寄數挺墨行裝無好硯一試那易  
得前年送君歸許我端溪石匆匆過三年此語時在臆  
夜聞君到京壺漏下初刻入門異彩發君故不自匿欣  
然咲相謂前諾幸免食開囊把贈余理膩不容拭何來  
琉璃匣養此馬肝色餘潤吐紫烟燈光忽被蝕吾弟德尹  
兩踰嶺嗜好癡已極曾拋金珠裝蓄硯比封殖窮搜願  
難滿妍醜庶能識亦云此石精溫潤含玉德忽然落吾  
手旁睨三太息物歸洵有數在獲詎須弋奈無十五城  
豈易償拱璧君才本間世海嶽鍾竒特仙人五色裙來  
跨鳳皇翼飄飄凌雲賦一一好句逼留以供濡毫揮洒

固其職顧蒙謬許與降氣自摧抑我詩苦非豪邊幅守  
封洫近來尤懶惰故步荒學植得錢了應酬例取加粉  
飾詆嫖人挾喙描寫腕無力徒然辱佳惠胡取三百億  
逝將返柴荆稍稍闢畛域門前一溪水潑眼清湜湜洗  
硯先洗塵有如苗去賊學書兼學字尚覲名副實持君  
贈行具寫我長相憶因之謝吾宗墨點漆光黑

茨棘

牛李仇初作張陳望苦深全憑翻覆手大負始終心苑  
柳傷餘蔭飛鴉誤好音誰非門下客茨棘莽成林

曉出沙窩門

卓綠國東門舊來送行處今朝一鞭出喜赴歸人路麥

隴春未耕杏園寒尚冱冰槽沮洳濕鵝鴨各引喙遠氣  
如湖光蒸蒸動原樹長空豁遐矚變景失回顧不復夢  
春明三年墮雲霧

張灣舟夜寄德尹都下

漁汀鳧渚夢依稀長是思歸未得歸底事得歸猶悵望  
可憐倦羽又分飛

發舟後連遇逆風間或阻淺兩日纔行十里許

遠歸決所從筮易利涉川意亦厭馳逐捨車遂乘船何  
期初放溜斷渡春風顛罟師邪許聲蟻附百丈牽進尺  
旋退咫膠淺不得前廢聞二十四一一淤泥填郵籤筭  
南程約略踰三千一日行五里到家須兩年誰能侶鳧

雁久望烟波間

曉起回望西山

好山隔黃沙隱隱一重霧霧斂日紅時螺青出高樹

灤縣晚泊

鷗鳥灣洄泊小舸蘆溝西望樹周遭殘冰裂石頽兼岸  
春水如油滑上篙老柳耐寒如許瘦壤垣經久不多高  
畫眉塚冷鷹臺塌一片斜陽雁下壕

舟夜書所見

月黑見漁燈孤光一點螢微微風簇浪散作滿河星

打魚莊遇西塞公歸舟述舊有作

長安棋局莫深論秉燭依然近酒樽烟火一帆春去國

關河雙鬢雪添痕嘗龜宦味經調鼎羅雀交情散署門

記取故人垂老別病歸猶感向時恩

時余同外舅附楊少司馬歸舟

口占送陳仲夔舍人還都

別語無多別恨新短橈明發拍天津殷勤百里猶相送  
萬疊西山一故人

亂鴉

白項非無種烏頭亦有名野田畝點點古墓去程程陣  
忽遮天暗貪因得食爭君看稻梁雁失次敢先行

自王家浦晚至楊村驛

土屋多依堡民屯半屬官樹從王浦密河過蔡村寬鷗  
外新蘆茁犁頭細麥攢蒲溝行未到月黑夜漫漫

三月朔日

先君子  
忌辰

昨夜還家夢依依白髮親覺來三月朔又感一年春窻  
空悲何地飄流愧此身那堪寒食近南望獨沾巾

桃花寺

已過桃花口再問桃花寺獨客扣門來老僧方坐睡欲  
知春淺深但看花開未

掛帆行

船頭船尾收鐵猫三尺五尺堆銀濤弓張帆腹機激箭  
原樹却走如奔迤西山已沒烟霧裏初日欲吐春雲高  
須臾倏達直沽岸風勢未已猶颺颺當前有關敢飛渡  
又向津頭卸帆住

天津關用薛文清舊韻

地勢東來一掌平忽開官閣起崢嶸風腥曉市知魚賤  
客過嚴關喜篋輕暮雨暗添丁字水春陰低壓直沽城  
雲帆轉海非難事誰念東南物力傾

三月三日寒食舟中風雨感懷都下舊游寄朱  
公子恒齋从部三十六韻

愁中時序兼百六又重三客路流光感京華節物諳尚  
書期不遠別墅興尤耽憶昔春城外陪遊小築南年年  
修禊事往往盍朋簪土甌茶開箬泥封酒拆壘羽觴佳  
客泛蠻榼小童擔苞愛丁香破梢宜豆蔻含地衣紅匝  
匝石髮翠參參箏擘斜行雁絲清獨繭蠶隨方呈妙技



即事借深談雜座門生列巾車野老參幾家同上塚隨  
意去停驂一院鞦韆女千場蹴鞠男花遊聯竹轎芳信  
簇筠籃候煖鶯吭滑烟濃蝶夢酣種桃尋紫陌看杏入  
茅菴隔日頻相約先期或預探柳花登客饌帶草拂僧  
龕沙徑晴熏轉澄波曉鏡涵錫簫吹寂寂粥鼓報齋齋  
到必移吟笈歸仍側帽簷撲翻愁墮鞦韆豪健咲驅驪後  
輩忘形接先生好士貪清狂真辱愛疎略總無慙好會  
原難數傷神忽不堪東山殂謝傳西路避羊曇故業留  
桑梓佳城閉栢楠詩曾傳魏野曲忍聽何戡只益窮途  
苦寧知世味甘無人臨曲水有淚滴春潭岸濕烏銜紙  
船空鼠匿甌風鳶行斷續檣燕語詁誦野意將舒綠川

光未放藍離情風挾絮往事霧沈嵐此恨郎君識緘題  
寄北函

舟晚

晚色一天霞空明炫眼花濁流供飲犢新月領歸鴉野  
曠風長急塘迴路向斜兩三人待渡此去必村家

白廟

一院槎枒樹居僧守鵲巢俗貧稀賽社瓦缺只編茅暗  
處蟲絲接塵邊鼠迹交漁人來寄網時有一船梢

泊頭鎮見杏花

澹烟消處日初銜酒旆微風到布帆我自偶從花底過  
不勞蝴蝶上春衫

交河道中聞人稱河間縣政績之美輒述其語  
寄彭椒品明府

客經新橋驛泊舟交河湄偶逢垂白叟借問邑宰誰蒞  
茲凡幾年當官何設施叟置不一荅別舉已所知為言  
河間府畿南極衝疲兩州十五縣首縣又難治黃昏簿  
書交白晝羽檄馳四野雜莊戶土著留子遺責之辦賦  
稅肉盡空腔皮可憐牧民官往往猶鞭笞追呼力不任  
竄身并歸旗方將計囊橐焉問疾苦為前年來好官忠  
信神明慈聞官乃彭姓門第江南推祖父盡公卿家業  
貧難支到官但飲水一意存撫綏不承上司喜不顧同  
列唾不假左右手不煩誥誡辭赤子視吾民子忍父母

欺即如春夏交輸課有常期蓂蓂三堂鼓出早退每遲  
文書赴期會閒暇無停披木甌設中央金錢隨所齎吏  
前但執算毋許參一詞一日投百封數計若察眉半月  
率滿甌封識宛不移明朝上大府手不沾毫釐自餘了  
無事止酒或賦詩官清民力寬漸漸歸流離以來俗大  
變迥絕非曩時朝廷方勤民下問劾諷咨大府昨薦達  
某官轉高資分明馴雉歌載在墨吏碑坐令惠愛政平  
平覺無竒誰能持此情流傳向京師言罷歎息去春風  
吹鬢絲

御莊舖

小縣他時號阜昌近城曾築讀書堂不須更唾劉郎面

豕欄牛欄是御莊

為齊劉豫僭號更阜城為阜昌郡城北有讀書堂城南有御莊舖明程篁墩詩有居人不唾劉郎面猶把亭名號御莊句

德州留別田雨來編修

帝里經年別書來少北郵故人多請假游子暫稽留風雨燈前話江湖夢裏舟一筇雙不借行踏半塘秋

戲恼德平令楊建垣

草接平橋水拍津好風裙帶跨驢人清狂幾許冶情在惆悵自嫌官裏身

四女祠

在恩縣西北四十里土人云漢景帝四女守志養親終身不嫁各植一槐以明已志四女通釋氏書日頌法華其後拔宅昇天云按史周宇文氏始置貝州漢時未有此名自是傳聞之訛考唐人王建詩注云宋氏五女貝州宋

處士之女也日若華若昭若倫若憲若茵其父老病誓不嫁以奉事之云按貝州乃今恩縣及清平地疑此即是矣

何處著鶯花春深孝女家門前古槐樹兩兩聽慈鴉

夾馬營

櫪馬驚嘶嘶不止紅光夜半熊能起男兒墮地稱英雄檢校還朝作天子陳橋草草被冕旒版籍不登十六州却將玉斧畫大渡肯遣金戈踰白溝隔河便是遼家地鄉社粉榆委邊鄙當時已少廓清功莫怪孱孫主和議君不見蛇分鹿死關西京豐沛歸來燕代平至今芒碭連雲氣不似蕭蕭夾馬營

月下聞吳歌

客愁今夜較偏多歸路三千尚隔河五十六回圓月底  
南來初聽本鄉歌

衛河四絕句

王弇州有衛河八絕多叙行役之苦于風俗有所未備輒隨所見補之

河流千百曲來往候風信東南西北間那得灣灣順  
微雨曉來霽孤雲斷不還黃沙千里道何處著青山  
佳人跨驢去隔岸是娘家渡口風長好吹開罩面紗  
茅屋留邊市蘆塲柳外橋誰知燕趙地生計儘漁樵

將至臨清州

小雨吹午晴菜花黃被阪方愁白日暮又惜芳春晚河  
流合汶衛客路投東兗樹杪見浮圖去城應不遠

夜泊南板閘

來從漱玉響淙淙一枕神清靜聽中只似秀林亭下宿

隔窗今夜雨兼風

北河紀漱玉泉在州城內秀林亭在州城外

聞荊州兄聲山姪南宮捷音却寄一首

各有高堂奈老何此情真足慰蹉跎到家鵲喜連朝有  
照客燈花昨夜多從此朋遊推二阮向來塲屋說三羅  
壯心自倚消難盡歸去羞爲伏櫪歌

汶河阻牖少司馬楊公從陸路先歸余與外舅  
尚滯舟次詩以志別

昨歲春風記出京再來何意得同行孰經世路歸貪早  
老念貧交別忍輕水落汶河停去舫花穠淮岸待行旌

竹萌怒長櫻珠綻鄉味先輸一月程

謝孔心一大叅餉酒

城南高會已多時曾和東風芍藥詩賞到鶯花春爛熳  
醉題襟袖夜淋漓尚書沒後園空鎖謂朱大司空騎省歸來  
鬢有絲多謝故人猶念舊一樽重對却成悲

入牖

萬派東南傾水勢本趨下何年迴地脈一股西北瀉自  
從燕建都饋餉吳楚藉千艘萬艘尾重載接春夏黃河  
故道移東向海門射如殼水犀弩潮汐俱退舍支流導  
不得脈絡乃近借沂泗濟汶洗橫洿孰分汜九十七名

泉

會通河在濟寧州城南南抵徐州達清河入淮北經臨清州合衛河入海沂泗汶入漕之泉九十有七

扼吭走一罅綿綿數百里寸寸阻成壩層層板堵束宛  
宛巨縷架通透蟻穴穿點滴糟床醉一牖守一官役夫  
供咄咄么膺成鬼怪有若腐鼠嚇毫釐日主進傲慢禮  
無迓糧船排幫來客棹何從駕汴堤鄭國渠事往役隨  
罷豈惟滋禾黍兼可活桑柘不聞溝洫成止用通艫舩  
奈何并梗塞行旅見來乍我生昧時向永與捷徑謝所  
遇總紆途濡遲復奚訝

閘口觀罾魚者

牖河一綫才如溝戢戢魚聚針千頭其中巨者長二寸  
領隊已足稱豪酋爾生亦覺太局促漂漚散沫沈還浮  
不知世有海江濶長養何異蒙拘囚縱教族類繁鯁魷

變化詎得同蛟虬居民活計乃在此勞不撒網逸不鉤  
竹竿綳罾密作眼駕以一葉無篷舟朝來暮去尋丈內  
細細粘取銀花稠庖厨却緣瑣碎棄曝向風日乾初收  
微鯿苟適飼狸用性命肯爲纖毫留吾聞王政雖無澤  
梁禁鯤鮪尚有洿池游人窮微物必盡取此事隱繫蒼  
生憂一錢亦徵入市稅末世往往多窮搜

京城西南豐臺芍藥最盛余未嘗一寓目也今  
年與唐實君有約同賞復匆匆出都長途春杪  
省記前言時實君已捷南宮矣作詩以寄兼示  
梁藥亭鄭禹梅王后張張寄亭呂山瀏徐虞門  
孫愷似王令貽陸冠周湯西崖吳元朗陳仲夔

錢朗行皆同年進士也

四年騎馬客京華不問豐臺賣酒家已約同遊向春尾  
獨憐回首又天涯驩場易醒繁華夢貧女羞簪富貴花  
但是成名寧論晚少年能得幾人誇

阻牖十日始得渡臨清關

明知前路方多牖且喜今朝已渡關薺菜花開春事了  
荒城十日鬢催斑

晚抵梁家鄉牖

十里五里程三板兩板水遠寺有鐘聲隴隴烟樹裏隨  
風渡渚去已斷還復起獨客此時聽孤燈壓篷底

東昌道中

黃沙碧草兩無情，鷓鴣愁聞第一聲。辜負遺山詩句好。

杏花開後過聊城。杏花尊酒記聊城元裕之詩語

聊城舟中再得荊州兄臚唱之信喜疊前韻

才藻稱量去幾何，有誰高占五經科。一名縱使輸人後，頭地終看讓爾多。逸足逢時爭築館，高鴻回首笑張羅。青山憔悴無如僕，破涕猶能擊楫歌。

登光嶽樓

聊攝城端万木風，層樓高勢拓齊東。晴光過雨浮浮白，初日迎帆靄靄紅。汶水曲流荒甸北，泰山遥指亂雲中。綠蕪滿眼春垂盡，獨倚危欄看斷虹。

曉晴即目二首

水潤沙田鋤榛犁，粼粼兩岸麥頭齊。柳綿已被風吹盡，不化浮萍但作泥。  
灘平風軟出前津，畫舫南幫自作隣。一練波光如拭鏡，翠烟扶起柁樓人。

晚泊周店雷雨大作

已作迴風半日涼，忽聞雷雨洒淋浪。洪流赴牖增雷勢，一綫穿雲走電光。斑籜定抽苔徑筍，綠針初剪水田秧。喚醒孤客田園夢，剩有蛙聲似故鄉。

入兗州境望徂徠山

青山雅淡如故人，何可經時不相見。我行久與故人別，轉向青山增眷戀。來從燕趙歷齊邦，千里平沙黃一片。

眼前俗物厭勃塞物外心期失葱蒨朝來雙眼豁然開  
已報汶流通魯甸日高螺髻嶺諸峰天遠修眉浮半面  
含姿獻態各自媚一老峩峩聳冠弁茲山洵屬魯之望  
指點兒童悉能辨猶傳有道石先生六一垂銘抵佳傳  
聖人已遠道僅存此事終應賴狂狷景行併作高山仰  
恍惚風流覲前彥白楊風急不少留片帆忽過東阿縣

南旺分水龍王廟

兩龍爭掉尾萬馬各隨群勢自中流劈聲猶隔岸聞江  
河雖日下南北竟平分先寄歸心去吾家傍海濱

孫村

村繞河流一曲路分湖面三義青蜓雨催麥秀黃雀風

開棗花蘆邊橋影人影林外漁家酒家漸近南中土俗  
居人多食蝦蟇

過濟寧不及遊南池

人咲平生頗好奇勝遊到處每差池

曩在武昌不登黃鶴樓過長沙不游

岳麓書院故云

不才自信能藏拙况有光芒李杜詩

魚臺道中

一碧開平遠居人就土泉斷山連石麓涸水益湖田風  
俗佃漁地菰蔣雁鶩天自慙生理拙飄泊過年年

沛縣泗亭驛二首

萬乘還鄉父老迎大風歌罷氣崢嶸不知何事翻垂淚  
方覺英雄別有情



荷葉堂詩集卷九  
一劔親提帝業成  
粉榆猶動布衣情  
沐猴豈是真龍匹  
富貴徒誇畫錦行

出牖

烟波六十宿淹泊  
情不洽前途得通津  
客况喜出牖平流  
一川穩叢葦兩岸  
夾好風綠陰來黃鳥  
啼恰恰南船各相  
倚北客焉得狎蠻歌  
楚儂和香稻吳娘  
啣明知漸近家畏  
路接眉睫近聞黃  
河流怒氣中尚挾  
治河如築舍國計  
司農乏盡輸竹楫  
沈更費柳帚壓坐  
視淮泗民爲魚鱉  
鵝鴨餘生猶應役  
婦女助畚鍤廟堂  
宵旰憂疏淪豈無  
法九年始殛鯀厥  
罪浮令甲書生托  
空談快意取一霎  
作詩攄憤懣強韻  
苦難押

宿遷

纔過桃花漲沙痕  
嚼岸新孤城依井  
底三面轉河身  
鼃鼃居相雜蛟龍  
性不馴長聞淮泗  
滿嗟爾一方民

雨中渡黃河六韻

直放東南去無風  
自作聲中流帆影  
沒遠樹浪頭生雲  
與平蕪際灣隨曲  
勢成竟同浮世濁  
待得幾時清官柳  
行行密閒鷗對對  
輕空濛三十里  
轉眼失孤城

桃源縣

廢綠春荒瘠土耕  
河壩小縣併無城  
武林雞犬應相咲  
如此蒼涼浪得名

清江浦

淮山浮遠翠淮水漾深綠倒影入樓臺滿欄花撲撲誰  
知闌闌外依舊有蘆屋時見淡粧人青裙曳長幅

漂母祠

慙愧恩叨一飯深當時果否識淮陰後來不却千金賜  
難說初無望報心

淮上曉發

統如五鼓催船發輪仄高城下弦月已聞兩岸過鈴聲  
燭燭曉星光未沒依稀枕上續歸夢尚隔江湖浩難越  
起來照影向清淮愁見塵顏映華髮往還跨下橋邊路  
萬事回頭總飄忽只有年光不負人鯨魚絮煖蓴絲滑

遊喬石林侍讀縱棹園出圖索題

海棠花紅紫藤紫日日酣歌向燕市別中兩度負春風  
短棹來尋白蘋汊奕棋時局經眼見去國名高今有幾  
先生一賦歸來辭多少陰功被桑梓朝廷已用當時議  
海內方思正人起那知一意方掉頭風月無邊任驅使  
別開小壑植籬援汀滢三鷗板橋水水窮橋斷去無路  
賴有輕船纜沙尾迤邐初疑村落傍灣環忽轉高城趾  
蔣芽荻筍芰荷葉淨綠澄鮮雨新洗釣絲影裏亭榭開  
萬瓦鱗鱗動波底琴床旋傍曲檻設門徑從教比隣徙  
梅邊補種竹數竿柳畔移栽花方葢莫言此樂乃易得  
拋却金龜纔換此假公尚直蛾眉班夜枕終當夢田里  
斜街草堂縱峻絕未免浮塵洒窗几空看圖畫憶故鄉

何似收身圖畫裏只今杖履歷真境愛護猶珍一幀紙  
經過不拒野人遊敢惜留詩嘲鄙俚水南地空多莎草  
鷗鷺成群占涯涘許我閒撐放鴨船與公唱和從茲始

余亦以放鴨  
圖索公題句

秦郵道中

高田半沒低田淤小舟賣藕兼賣魚可憐活計墮水底  
盡是失業耕田夫湖波怒鬪孤城口一派荏苒萃淵藪  
但望南風長黍苗不須東岸栽楊柳

紅橋即事

對門楊柳慣藏鴉斑竹籬前姊妹花十里珠簾消不得  
扇紈風起客思家

敬業堂詩集卷九

敬業堂詩集卷十

海寧 查慎行 悔餘

獨吟集

起巳巳正  
月盡九月

去夏到家外舅陸先生風孿漸減猶冀稍延歲月  
也乃今二月竟爾不起余既視含殮復徇故人之  
招匆匆北上關山獨往觸緒悲來不禁涕洟之橫  
集也

外舅陸射山先生挽歌二章

公亡先友盡孤露感吾生別有無窮泪非關兒女情破  
家緣結客玩世亦逃名不比陶元亮徒高處士聲  
吳天春夜月偏犯少微星昨去扶衰病今來失典刑履

綦雖寂莫畫像儼精靈世乏中郎筆誰爲有道銘

重過聽鶯齋留別徐淮江二首

一度相過一愴神尚書宅畔老松筠年時地主無多在

狼籍江關况酒人

傷程禹聲家翰荒也

雁行啼過雨瀟瀟往事深燈又此宵記得小船秋港別

葦花遮斷賀家橋

虎丘

又作山塘一日留相逢往往說宸遊朱欄路轉千人

石黃瓦春開萬歲樓花柳時清無隙地管絃興盡有廻

舟繁華何與閒僧事添炷香燈照白頭

吳門與惠研谿話舊

燕市歌狂散酒星勞勞三百五長亭桃花影裏抽帆路  
流落江東剩兩萍

京口遇朱悔人

丁卯橋荒感再經勞人雙鬢各星星一帆北固烟初暝  
二月南徐草未青京洛夢回同斷梗江湖天濶但浮萍  
春愁滿眼分襟路怕上旗邊舊酒亭

三月二日揚州作

鈔關門外綵層層三月烟花見未曾張得水嬉還望幸

船船絃索上紅燈

時傳大駕已幸淮陽

上巳過平山堂下

發軔維陽城苔苔入塵陌不逢前裙女但見騎驢客平

山平似岸夾路植松栢堂空感良遊事往念前哲當時  
手種柳搖落那禁折斲此駐征鞍一帘風向夕

晚宿大儀鎮

萬乘方南巡孔道車奏輻我行取紆折路僻馬不熟臨  
岐徘徊鳴旅况愴孤獨廣陵繁麗地咫尺異風俗沙田  
廢牛耕灌莽抽新綠人稀鳥巢少鴉鵲爭一木村童弛  
樵擔古佛棲草屋杳杳望炊烟荒荒晚投宿

天長縣北郭外垂柳夾隄清渠一道土人云即

汴河也

萬葉千梢映碧波一條虹影曳坡陀天長縣北聞人說  
此是隋家古汴河

自盱眙北界沿洪澤湖西北行晚至高家堰

淮泗方合流洪湖際溟漠水所從來高其勢建瓴若長  
堤亘首尾力敵萬鎖鑰近傳泗州城三板沒郭郭澄波  
見井竈了了魚蝦躍淮陽地尤卑東岸狂瀾劇十年費  
國計万杵鳴橐橐排椿內甃石陡起堵墻削禹功紀告  
成注海有疏淪不聞當橫流扼吭恣噴薄决口既須塞

減水孰開鑿自唐堧以上决口三十四減水壩六減水

法始於宋回河之議蘇頲濱云回河雖罷九道湮成河洪澤以下向沙田梗流惡放之使

減水猶存是也行地汗漫無歸着天下本一家揚州忍為壑移亡及身

事丘墓傷淹泊可憐水鄉民不及鼃鼃樂九重亟軫

念南幸求民莫河嶽盡懷柔淮神敢行虐天功即帝力

愚賤矧可度我來愛漣漪正值沙水涸一程滌煩懣清  
曠迥踰昨夕陽射湖東欲落尚未落忽然得新句放眼  
向寥廓

黃河待渡

遠行疲長途春晝赴急景柅車柳陰下稍覺白日永黃  
埃渡河來風氣變淒冷奔湍怒流濁拍岸高過頂千檣  
万檣形倒視無一影沙崩人跡散月上波響靜衆涉叩  
敢爭及茲放孤艇

澗橋

風色轉河壩春光滿淮甸阪被菜花黃籬窺野桃蒨朝  
陽出疎樹蘆屋烟中見饌無登盤魚戶有啣泥燕從人

問前路已近清河縣

大霧新灘道中

陰霾忽交集一氣吞平沙如入大海中瀰漫四無涯前  
行泛孤鷺後旅延修蛇似密忽已疎稍開旋復遮大塊  
任勃塞陽烏斂光華朦朧一鏡懸注視眼不花方當晡  
靄際正氣難勝邪無何廣漠風披豁青天霞君子視洞  
達毋令道里差

次日發汴陽渡小溝河大霧復作次前韻

昨日如細雨今晨同歎沙廣川橫我前截岸作兩涯書  
如壯士劔當道分長蛇亂流苦無舩林黑影被遮僕夫  
牽馬渡閘閘迷春華路旁玉瓏鬆結作野草花老農識

占候何筮歌汗邪連霧知大風暮雨看晴霞人事難預  
測物理永不差

紅花埠至曹村四十里間桃李夾路

遙林春鳥啼客枕促晨起有村有園圃無處無桃李烟  
氣薄花光迷濛四十里方當鞍馬倦忽值風日美欲去  
轉躊躇北行恐無此

大風

新月夜生暈朝來果作風初聞響騷騷停午聲蓬蓬砂  
礫本附地簸蕩忽向空遙天失其青皎日爲之紅憶昨  
衝霧雨兀如醉夢中行當快掃除何復遮溟濛勃蹊向  
六鑿無地置我躬有目欲使昧有耳欲使聾口鼻比山

澤呼吸恐不通五官心則靈獨覺非外蒙涉川畏波浪  
遵陸愁霾零男兒歎失意豈必皆途窮平生塵土緣鹵  
莽焉知終去去洗垢濁還君憔悴容

寒食行

老鴉銜紙錢飛上白楊樹破廬誰氏子挈榼上冢去新  
鬼土作堆堆平鬼亦故百年過鼎鼎孰者非朝露安知  
今樓臺不是昔墟墓十年寒食節九度他鄉路看到野  
棠梨荒山春又暮

清明日蒙陰道上觀鞦韆戲作

隔牆聞笑聲人在花枝下花枝旋搖動傷有秋千架何  
人挾飛仙天半飄裙袂瀏漓俄頓挫按抑還騰躡力怯

不自持身輕若無藉柳絲妬腰細捲起向空掛却下整  
雲鬢神情自閒暇魯邦喜遊治民俗廢桑柘已經上巳  
辰纔過百六夜新粧與靚服往往出茆舍鄉風隨俗有  
客路關心乍未免憶江南家家好亭榭

新泰旅壁見故人周青士題詩愴然繼和

歎息溪南老生涯詎忍論有詩題壞壁無計臥窮村去  
作京華客歸招旅櫬魂乾坤吾哭汝塵土上啼痕

過西嶺數里許土岡微起道傍新立木榜署古

新甫山五年前經此未嘗有也

南眺東蒙峰北瞻泰岱巔相望三百里徂徠處其間新  
甫特土壤居然亦名山石老栢不生萊榛互綿延文人

好夸大後世事或然曼碩告寢成煌煌郊廟篇移風繼

周頌孔子經手刪不應闕宮什失實載簡編魯邦岩岫

多高峙爭孱顏今聞非昔指彼此揣度懸年往事易訛

况加附會牽我欲正此謬詩成恐難傳

之松後漢注兗州博城縣有徂來山新甫之栢傳注不  
言所在惟後魏地形志魯郡汶陽縣有新甫山通典漢  
汶陽故城在兗  
州泗水縣東南

望岱

山形陡然來其勢乃易量孤根雖秀拔群岫或爭抗泰

岱四岳宗宇宙虞隘妨去聲大麓起沂州鱗鱗疊巒嶂客

程窮五日日日坡陀上不知去平地已是幾千丈漸覺

所歷高縱眼快前嚮昨經新泰郊突兀方示象將開意



忽會在遠神彌王霞氣舉之升隔天樹屏障龜蒙挾鳧  
繹連絡走相傍徂徠亦兒孫未可儕輩行其他况培塿  
倚伏同一狀今朝及山趾耳目塔焉喪便思躡芒屨去  
倚扶桑杖天門次寥開万里誅蕩蕩仰瞻星漢逼下掃  
雲海漲雞鳴日觀峰倒影出摩盪惜哉身未到祇用窮  
想像秦松漢代栢盤攬倘無恙碑憶磨崖鐫亭思駐蹕  
劄賢君七十二踵事規撫壯如何太史文隱躍時近謗  
誰陳封禪頌體格要有當游蹤觸覩記即事語敢放覽  
眺存古懷終期慰遐暢

癭俗戲和次谷兄

晨辭泰安州午達長清境石欹行礙步土燥俗少井木

瓢酌山窪歲久必生癭醜形婦女甚戶戶裁濶領東坡詩濶  
領先裁牛病垂老胡豕肥縮短頸苦開脹河豚餘怒鼓  
蛙黽兒郎打銀釵亂髮時一整野花插偏髻陋質寧自  
省

開山廟

硤确苦厭山出山愛蒼翠迴看青蓮花一一吐烟際綿  
連魯齊界豁達燕趙氣黃塵有時開白日曬平地輪蹄  
倚空濶所向莽無避蹭蹬身已經吾行方按轡

曉過平原

宿醉兼殘夢朦朧過幾村明星天一角紅日縣東門四  
面柳陰合千家烟氣昏朝來好風色躍馬過平原

重宿德州有懷研谿西厓

德州城邊三月杪桃李家家傍清沼繫船人見跨鞍人

一色春衫青鬪草令君載酒遠見餉去年春杪泊舟德平楊令君攜酒相

過侍史求詩近相惱風流學士田先生雨來編修騎馬來尋

苦不早城端角聲門欲閉話別匆匆語難了杯闌却記

惠與湯此地曾誇紅袖好詞題裙帶付張態曲記油車

嫁蘇小每攜行卷跨向人不信裝囊易傾倒爾來好事

復誰繼只有征埃催我老春風兩鬢添幾絲又是去歲

看花時

河間道中

沙路條條似前行曉易迷牛鳴新店火月上阜城雞古

埃烽煙靜遙天樹木低數錢工姹女詩橐美空攜

與彭椒品時宰河間縣

別裏三年夢初疑作吏難衝繁畿輔地辛苦牧民官元

結詩仍好安仁鬢未殘合并無限喜為爾一加餐

椒品座上喜晤王赤城兼讀集中見寄詩知與

余神交有年矣短章奉酬

故人知我來埃騎迎郊甸相逢車笠間尚作文酒讌後

堂出嘉賓齒序列筵簞為言老兄弟結契自少賤我初

熟君名想像得君面邂逅此會奇心期慰依戀酒酣出

新句唱和近成卷語妙非俗觀篇終有餘善長歌謬見

及卒讀評深眷僕本田間人無端去鄉縣奔馳十年事

迅若釋絃箭挾瑟與彈箏隨時技羞變重來有何趣翼  
塌孤飛燕猥蒙許與加力薄已難踐從君生感激別淚  
爲一泣

趙北口

燕南趙北際地是古易州兩淀亘一隄

隄南爲白洋淀北爲黑洋淀

隄長若橋浮前年驅車過寧淖沒我輶雨脚颯颯垂心  
懷失足憂至今旅枕夢澁縮不敢投茲來喜春霽日色  
和且柔晨餐具鮮鯽門有曬網舟飛沙隔岸來風削墮  
浪頭俯見夾岸柳枝枝倒清流人生各有營偶過難久  
留愧此千頃綠一雙雪毛鷗

自雄縣至白溝河感遼宋舊事慨然作

已割燕雲十六州雄關形勢咲空留兩河地與中原陷  
三鎮兵誰一戰收細草鳴馳非故壘夕陽飲馬又中流  
長江南北天難限一綫何煩指白溝

過涿州懷楊耑木

廟社樓桑跡僅留城南緩轡記同遊春風又送孤塗客  
一背斜陽過涿州

三月晦日飲朱十表兄槐樹斜街新寓同梁藥  
亭吳震一作三首

槐街舊與一峯隣

一峯喬石林侍讀舊寓堂名

酒甕重開爲洗塵最

喜今年春帶閨遲來猶作看花人

兩株桃樹手親移紅影紛紛落酒卮特與幽庭添曲折

秋稻櫻綫縛笆籬

古藤陰下三間屋爛醉狂吟又一時惆悵故人重會飲  
小箋傳看洛中詩

是日得家德尹洛中所寄絕句

豐臺看芍藥同家次谷兄陳元之甥四首

不用穿花坐竹堦蹇驢馱客穩如舟垂楊十里綠陰合  
中有一雙黃粟留

意外穠粧鬪眼新無端一咲為迷津妬他誤馬隨車處  
出色花枝不避人

紅艷群羣綺陌遊春風繭栗憶揚州十年一夢依稀似  
老眼貪看分外羞

孟公愛客不尋常知我錢空買醉囊特遣白衣迎半路

一壺重發少年狂

時陳實齋遠致酒肴見餉

次韻送梁藥亭庶常請假歸南海

但使官情澹何妨老耐貧忍拋同醉伴還對獨吟人草  
色留書帶槐陰借比隣荔枝紅過嶺一騎是歸塵

夜聞孫愷似家絃索聲戲柬索和

歌頭酒尾惜惜夜懊惱燈光却被遮畧似香風吹夢醒  
一番芳事屬隣家

合肥大司馬李公席上聽楊老彈琴

臥遊堂北夜惜惜及記年時刻燭吟別後人誰憐廢瑟  
爨餘公自賞孤琴衆山圖畫聲相應一技工夫老更深  
慙愧重來聽雅奏也應情感為知音

朱恒齋招余下榻齋中書此示意

君家春草堂舊是雙書地手澤尚如新忍添游子淚

移寓次譚護城給諫韵二首

貪得槐街近作隣舊寓去竹地最近再遷吾意亦逡巡無端併

誤將雛燕一月遽廬認主人

雁齒檐齊落井湄清泉飛出起淪漪轆轤本為澆花設

一折流成洗硯池

病夫爛情朝貪睡最怕車輪撼竹床此地市聲來較遠

輕雷隱隱過隣墻

移寓後喜魏禹平早過

莞桔庭幽愛客來籬邊一徑恰新開曾經昨日爭棋處

拾得花陰墮子回

題蔡方麓修撰早朝圖二首

水精簾捲月如鈎侍史粧成盡下樓比似早朝還較早

不教君起看梳頭

花冠催曉漏聲微樺燭光中翠袖圍未拂御爐香已

透玉纖親捧上朝衣

暑中坐敬如西齋竟日

蕉心展卷放高葉藤蔓著花垂嫩梢笛簟一床書萬卷

紙窗南北綠陰交

西屋久患耳病詩以訊之

藥鎗烟氣散清晨薄病風流又過春街鼓不傳眠較穩

砌花貪看眼長新對床尚憶聞雞伴一震翻憐失箸人  
好與繙書報方法滿壺社酒乞比隣

喜雨對榻有懷西厓聯句二十六韵

觸熱來京師驕陽值乾暎平禹僑居隔隘巷欲出愁喘汗  
重夏髮頭濯水燎毛背炙炭平禹爍爍火帝輪赫赫炎官  
重夏織鳥焚顛木巢蠅嘬削爪案平禹居人苦燁灼行者防  
糜爛重夏側聆清禁中一月做宵旰平禹魯史陳舞雩周詩  
誦雲漢重夏不傳避暑銘每屨當食嘆平禹吏無酷可烹禮  
有典乃按重夏祠魚瘞壇圻金雞釋狴犴平禹天心倏已移  
雲氣滂不散重夏電雷震虢虢溝水鳴灌灌平禹急來扣扉  
聲拉雜屋壁捍重夏捲書君劇喜踏屐我奚憚平禹榴葢紅

洗粧梧蔭翠流榦重夏潤拚沾幔濕密愛拓窗看平禹欸饒

魚登拌戶小杯舉觚重夏鬱襟快哉披短憤頽然岸平禹雖

當醉眼纈未許鼻息重夏鼾憶昔斜街西吾友客僧館平禹

聯吟秋歷九聽雨夜過半重夏往事忽到心暗嗟流景換

平禹虛名三子曾失意二人但重夏預憂燭見跋冀聽響達

旦平禹凌晨過東隣老樹恣所玩重夏

古銅筆洗聯句狀如荷葉中有銀魚長半寸許三足皆作螺形

土花蝕已徧平禹雅製近宣和重夏片葉翠遮硯平禹一珠圓

滴荷重夏露鱗沈白小平禹烟殼帶青螺重夏欲遣詩塵滌平禹

濡毫墨幾多重夏

集槐樹斜街苦熱聯句此首已刻曝書亭集今附見

苦熱今年甚幽州亦蘊蒸朱茂久無甘雨降惟見火雲

升姜宸際夜焦烟合經天杲日恒徐善高林枯白帶淺泔

露丹稜王原最怕衝灰洞何須堰戾陵黃虞稷河流金口賦

山翠畫眉層朱彝尊黑蜨潛難見商羊舞莫憑萬斯同新畬

荒黍稷遺種慮蝨蝻張遠零隊分行綴祠官典故徵譚瑄力

難驅早魃咒乃試番僧慎行童女雙小髻旂竿五色繒李澄

中新粧朱箔捲雜戲綠衣能魏坤虹霓群情望塵埃萬目

瞪龔翔麟疾雷無影響長轂但鞞釋淨憲銷夏愁無策聯

吟喜得朋湯右曾盡諳微徑入不待小僮應朱儼席帽人人

脫亭欄處處恁鄭朝袞劇談多野趣苛禮必深懲錢光夔旅

跡頻年共鄉心觸緒增茂小航思劃槳精舍憶擔簦宸英

白剝烏頭艾青牽紫角凌原夕風嘶麥蛭橫港沒魚鷹

竹樹濃於畫篋籬密似罾彝尊千家花滿屋六月稻交塍

右自失江村樂翻憐毒暑仍斯同黃沙隨扇集白汗比漿

凝遠易漬牀牀簟空支院院棚擔稀珠市果價倍玉河

冰慎行槁落含香蕊學拳裊格藤善暗窺蛛網縮乾拆燕

泥崩翔麟戶撒垂簾額瓶添汲井繩儼慵尋溫水浴只想

冷劬登瑄三葛衣猶重雙絲履不勝撥書嫌走蠹懸拂

倦驅蠅坤祇覺掌拖便誰甘襪穢稱觀到門防客刺無

地曲吾肱彝尊亟買泉澆圃同貪草藉芳茂酒拚河朔飲

茶愛武夷秤宸英返照斜初斂微涼暮可乘原分曹爭射

覆四座百觚騰慎行

驅舫消夏分賦涼蓬

平鋪一面蓆高出四邊牆雨似停舫聽風宜露頂涼片  
陰停卓午返景入斜陽轉憶臨溪宅松毛透屋香

次韻奉送大司空翁公請假歸虞山二首

特賜冬卿上冢還履聲暫許撤朝班官情自領升沈外  
物望同歸進退間圖畫重開供帳路雲山新署草堂顏  
依稀文靖城南墅只隔蒼烟水一灣

布衣重上退賓堂多愧南豐一瓣香場屋感公憐被放

橋門回首憶分行如蓬旅跡仍難定似海恩門豈易量

不覺臨岐成雪涕車輪那得比迴腸公為國子祭酒  
余受知最深

初秋同胡修予王令貽王文子林碧山程天石

家荊州小飲雙林寺荷亭上次韻

共喜聯鞍去精藍古堠邊斷橋花底鷺高岸柳陰蟬野

意迎涼爽秋容得雨鮮昔遊吾自記塵土夢二年丁卯  
春與

時菴先生  
小憇於此

題許壺山小影

共識丹徒一布衣曾將健筆動宸扉如今却伴梳翎

鶴縱有烟霄已倦飛

牽牛花十二韻同竹垞兄賦

添得新秋意幽芳豔一庭開長先七夕名許拆雙星宿

露涼初洗朝陽夢乍醒籬頭從點綴竹尾借娉婷徑淺

疑妨帽窗疎愛拂欄蜘蛛簷角網蟋蟀草邊亭垂處梢



稍碧分來朶朶青有人簾綠鬢無分插花餅輕較春天  
蝶微黏雨夜螢宵形嫌鼓子妬鳥啄金鈴榮落誰相惜  
涼暄爾慣經寫生煩妙手渲染上圍屏

贈如臯許嘿公

許工篆刻

曾摹一卷岐陽碣只作西周舊本看好古未妨生末世

成名終不藉微官

許曾宦閩中

眼中識字如君少老去知音

較昔難料合中原無手敵莫教旗鼓更登壇

嘿公向受知於合肥

龔尚書其贈詩有寄語揚州穆倩中原旗鼓正相當之句

雨中同竹垞兄過恒齋飲次竹垞韻

儻居長喜接京坊但約相過便對床數點忽飄花外雨  
十分初透竹間涼詩貪老境甘如蔗醉覺香醪味似糖

還有持螯餘興在隔厨燈火聽鳴薑

西郊雜咏與竹垞水村分賦五首

三虎橋

狠石怒趁人風聲挾秋雨馬驚左右顧橋滑路難取誰  
呼北平守三發三飲羽我欲從之游入山射真虎

昌運宮

老鸛巢古枝虛廊交冷翠淒涼前代塚傳是張常侍煌  
煌元老文苔蝕仆碑字賜域滿西山斯人或無愧

松林院

珍果充尚方嚴鐫守花木今年上供缺夏早秋不熟僧  
庖拾枯枿客飯烹野蕪莫怪鳥來稀疎林葉俱禿

摩訶菴

修竹如高人閒花比靜女移根入廟市束縛吾憐汝人  
生屬有役物性便得所及此憇茆菴秋光媚孤旅

元福宮

出屋聞遠籟入門走長松粘天百頃濤下有掉尾龍長  
養紀何朝云自明武宗迴鞭促斜照紫翠凝西峯

次韻送卓履齋

等輩風流滿座傾不因入洛占時名半年旅跡萍漂斷  
八月邊塵雨洗清家遠窮交愁易別路難歸計羨先成  
長橋兩岸蘆花雪畫裏扁舟一纜橫

次韻送周林於歸梅里二首

結客曾經汗漫遊雁風吹落鬢絲秋誰憐豪氣除難盡  
脫却征衫去叱牛

燕昭臺側酒壚傍別後親知半在亡傷青士分虎也重向溪南  
揮老淚十年孤客始還鄉

次韻送高念祖遊晉中

一天霜氣上征袍獨雁離襟愛羽毛惆悵黃花燕市酒  
送君時節近登高

天寧寺觀塔燈聯句

同後一首亦刻曝書亭集

秋風鳴枯槐斜日薄西崦徐善並馬入寺門客衣罽絺歛

于焉展嘉覲一咲輟鉅槩高佑巡檐禮紺塔卓立

大且儼朱彞尊陳丹和暗粉古色剝渲染魏坤蹟仍開皇舊

函并舍利嶮慎行一十三重檐檐風鐸颯善蟠楹蛟躩

踞負礎鬼瘠貶明飛梯絕階級白石奪琬琰鈿鎔金范

為燈設砌架成廣尊彙纍纍仄蜂房歷歷覆蟹罍坤怖鴿

棲難安一夫敢走險慎行慎纒缶挽膏油豆火發星燄善初

如螢尾炫忽若獸目睽明或如爐欬炭或如竈炊枯鈿

須臾繞扶欄散作四百點尊虛堂鑿纖毫老樹失掩冉

坤置身圓鏡中交光不可掩慎行氛烟看直上樓閣時一

閃善鼓鐘聲遠聞來者紛襍明提攜及童嬰羅拜雜

寺闍鈿營營各有挾邀福得毋諂尊禮義苟不愆寸心

又何憊坤玩物隨所遭誰能束崖檢慎行宵分梵放歇漏

轉人散漸善茗椀坐屢遷松關啟還店明衰年疲倚徙

禪榻擁衾篔鈿弦月墮側輪濕雲俄泚泚尊驟驚山雨  
來昏夢豁嚙魘坤晨興矚林端餘燭尚未斂慎行

九日雨阻天寧寺聯句

仁王塔祇樹林客九日期登臨朱彙尊木蕭蕭雨霑霑泥

滑滑愁人心慎行馬毛縮魚潦深行躑躅坐沈吟魏日月

逝年光侵去者昔來者今徐善別苦易思難任樽有酒且

酌斟高佑鈿脫我帽披我襟折黃花試共簪朱茂明

送次谷兄南歸次汪東川祭酒韻

暨來那得久淹留八十高堂已白頭布被一床空戀別  
人門半刺肯輕投黃沙草接新霜路紅葉燈移古渡舟  
笑得過淮天氣好初冬風日尚如秋

送江補齋侍御巡鹺長蘆次禹平韻

析津脈絡聯神京白河南注駛且清天開地坼三百里  
樓櫓突起高崢嶸晴烟晝騰氣靄靄刻漏夜下聲丁丁  
雄關屹立當海口鯨呿鰲擲誰敢撓雲帆舊轉吳會粟  
鎖鑰西北收專城洪波浩漾百萬頃坐令魚鮪無滄驚  
設官豈徒重筦竿畿輔要借桓驄行我聞利藪俗爭鶩  
豪猾勢得捺重輕大賢當道積弊去不貴鷲猛惟廉平  
燕雲趙魏達齊魯管內九月催王程蘆花雪輕點別酒  
柿葉霜染飄前旌此時送君乘傳出四境藹若春風生  
鹽梅往往調鼎鼐竚待妙手歸和羹野人留眼望天際  
法曜正傍台垣明

王孟毅重至都門

我亦騎驢客粗知行路難六年三見汝辛苦渡桑乾

敬業堂詩集卷十



