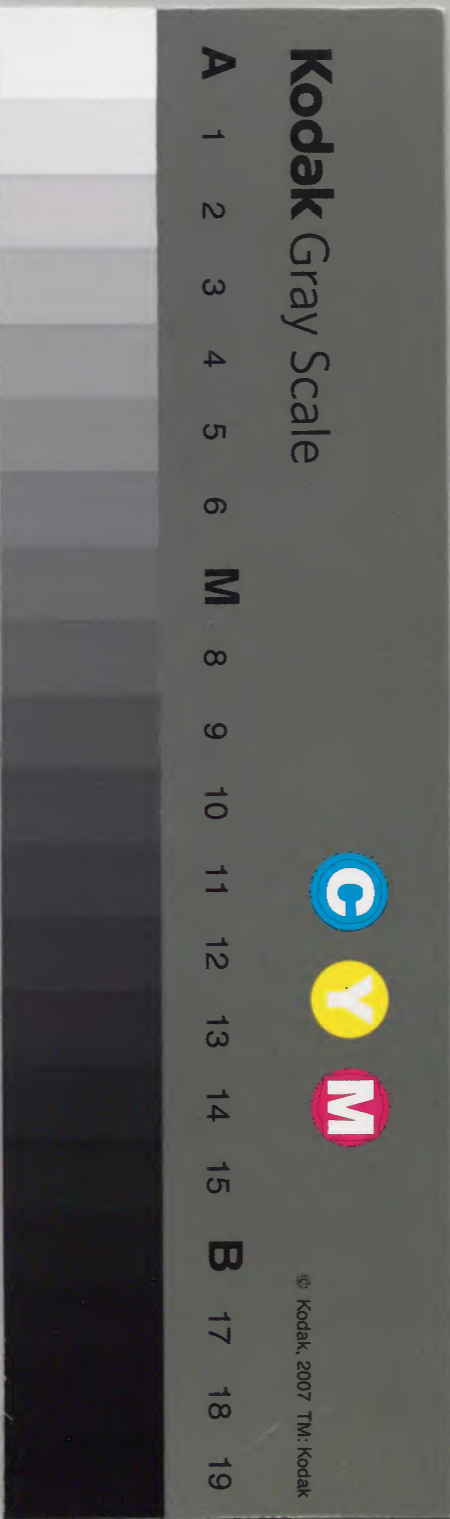


萬葉口録

四

内閣文庫	
番號	和 27740
冊數	5 (4)
函號	160 164

庫	文	閣	内
140函	二七	口	和
二架	冊	録	書
	五	號	類



綴じ部(喉部分)の文字など開きが不鮮明な箇所あり

明治十三年購求

依炎早有御卜夏

着赤使持衣以日識物為布常手振者童十二人
 以紫絹為襦衣下襲着表色袴來濃皓外小舍人
 童八人裝束以識物綾羅為衣服以金銀為莊嚴又
 笠持者男童笠持者童六以左近將曹時因為弘等
 為童傳者聊以童為年振未曾門當時是自遊見苦
 云今日事等閑白深有頤奇之氣至異例之夏先
 內可被示欲者童年振事下不可耳小舍人童等
 相等相加童二十人也可謂奇怪之事也
 五月 百依定勝講向神祇官不虫陰陽寮許日申夏
 十一日辛巳頭弁書狀云依炎早昨夕有御石理運
 選良方神夏違例之取致云云左金吾奉行云云大
 外記久矣云去夕忽有旨即參入宮中被行仙事之
 間有神祇虫御卜或令申云虫〇〇一官有沙卜例亦

因忌日... 事有因忌日有秋始行
季中讀經例更

陰陽寮一官於陣暇有占申之例者仍陰陽占申云
神祇官沙卜官勝誦始日可有沙卜哉否事白被
問下官答之霖雨旱魃之時有神祇官陰陽寮卜但
宮中觸穢仙莫亦之時神祇官於本卜申欽
十五日巳酉史憲親進大遊殿三百口所讀經僧名
臨夜頭辨持末東大寺所讀經卷教僧名等寺僧
百八十令奏閱并云十八日可被立丹生貴布祓使
相成錄云內府被勞契物雖無殊恐取也禁取督骨肉
六月
二日辛酉昨日依千人所讀經事內大臣祓病
不參又召中宮權大夫同稱障仍昨日無定閱白命
云今日令定無如何若無難者今日可令定者
而此事不知給侍為之如何欲兼業內是仙事也可

無殊難子大略正五日許云報云上古因忌日被
始行季中讀經何別於被定僧名哉可無難之事也
元慶四年三月十七日因忌日始行季中讀經大外
記久義云早且參閱白牙被問因忌日被行所讀經
之例申有例之由命云當時所因忌日也明日可被
定千口所讀經僧名者余可思者至被定所讀經莫
不可有憚欣就中千口所讀經只經宣旨於寺欽
向老頭弁報狀云當時所因忌日可有難之申不承
侍只今可奏閱白府隨彼命也者閱白隨身府生
忠番長云武定女近衛二人依打調難仕女被籠戶
屋云
長元五年秋
七月

口裏大死穢中之改元
例更

廿八日丁酉早且頭弁示送云八月改元例可注給
付使遣之天平延曆等例也年々改元例相加送之
中納言小談即參衛成典僧郁來聊有取勞不相逢
同日頭弁傳聞白泚消息云廿九日可有改元与内
裏有大死穢及廿九日令勅穢中改元例既無其
例來月有改元例天平延曆也八月改元是吉例也
來月朔比宜日被行如何報云穢中被行改元之更
可無穩使何况無例來月被行尤宜哉弁持來神
祇官解文并尾張国大粮官府伴官府有史署無名
已請官印着也国司被物此事有云文煩者余答云
彼時弁頼任已無其身就中尚案令尋拾事無相違
唯失符例可令申款以弁署之官着不可合云文如
此之事有例乎否云合大弁可聞其旨亦達聞白欲

隨処分頭弁歸來傳聞白報云穢内不可行之由兼
之者鐵也延奉禪林寺前大僧正為令宛功德料泚
返更云近日令求物也隨壽無極者鐵百延与律師
為令宛房造作新

八月

二日辛丑知道申云去夜出夜出雲守俊孝奏申云
唯今^註時參上史廣雅同參上者依及深不申事由
者差隨身信武遣致旨取即申返更

七日丙午尤少弁經長知持來出雲國杵築社文等
先日取下給文并問注社司在廳官人等文亦也因
司解文与社司申無說宜之由亦以二陪膳事亦以
非神人之者給位記者仍件位記不給廣雅返進經
長^註。出。関白泚消息云事已不怪先可令上達部

出定事付李廷服
不預定事

定申欽答云諸卿令議取可發事也下官觸穢之後
宜日可參入其後可定申欽
廿日已未今日可定申出雲事依不釋詭諷誦於
三夕寺水今日定事取可令議內府參入不定云
仍重差外記負親違案內有可勞奏之報予午時
參入催諸卿之冠限也少納言賀高相從中納言追
從陽明門參入迺來內記取北邊相共入自敷政
○大弁虫後相猶差陣次大納言奇信卿參入次內
官已下參入頭弁傳進右馬寮中小野清馬不牽進
解文令奏中納言兼隆重服人也大納言奇信卿云
今日定神更重服人無使金議平兼隆云虫閑白令
申案內命云可無事忌欽然而今有斯罪仍退出後
閑左宰相中將顯基輕服閱此更在閑白宿取不預

金仰水銀可謂矣細庸
詔否支

今議云

廿五日庚子誣長祚持來宜旨草頗宜二取可改之
事示食其由返給ノ旨主稅助雅賴同陸奧砂金更
可逢詔哉否事也申云彼因百姓弁投布皆是調庸
儒丁之取弁至投布依詔文取被免也至金者以彼
調庸儒丁給食取令據進不可調免調庸等之詔調
庸等丁其數多之發者取謀欲金可及數千兩只是
年新取被定置也一切不可被免者唯對馬嶋銀者
有取被免之丁教仍可露詔書欽余仰云水銀者付
雅賴云慥不覺者仰云件三色事尋取可進之由云
仰之雅賴之德望儉寧之時天曆沙字不被免更也
倫寧全勅五今年新金ノ年遺金三千餘兩又弁
進者件更見故殿沙日記与取申無相違

昨日行啓夏齊院沙生夫略
母後后日大内行啓夏

廿八日丁卯法服元命来不相過臨夜出羽守為通
密進陸奥紙淡等今日中宮行啓院院坐外記
負親云中宮大夫有信卿可行台仰夏或云實康卒
去云一存信卿姪欣有假欣經季云今晚實康卒去
者今日不可催行啓之由示送頭弁許為令披露縱
雖可堪步行之人大臣行步不可及六七町
廿九日戊辰昨日行啓候問經長云仰輦車成時出
自朔平門東行更折南之行折東經外記局此從速
小道折南之行更折東從待噴門路東行入自大膳
職北門
九月大
十日戊寅今日関白相府見明日卜串仰云内大臣
已下次才可申明日沙幣事可被行之夏民部卿昨

東宮御息所產養夏

日行宜陽殿夏既相仍不參入欵於小臣者不行
教行之夏執柄取被存中納言未即參衙政次頭弁
来問白河茅詩合夏云難有云未兼一定同卷云
十三日余云十四日可有不堪申文交替使定若十
三日詩合實者夏及翌日大弁中弁同一人參入可
行也大略示頭弁一
十三日辛巳今日良久清談不更先日詞東宮御息
取一呂禎子成時產女子夜闌中納言從彼宮来云
難產適被遂不着坐退出
十六日甲申昨一呂宮產養関白被用意參會御相
関白内大納言頼宗能信長家中納言實成
府仰房大納言頼宗能信長家
重兼尹經成有權興云
十八日丙戌去夜夏問遣中納言報云本宮取被儲

沙皇所產養夏

消息所七夜更

也上達部殿上人祿有差饗饌如常闕白內府大納
言三人賴宗能信中納言五人實成師房定賴經通
參議六人朝任兼經兼賴亡日作人文云
十九日丁亥今日東宮御產養云中納言依多武
奉物忌不參宰相中將云諸卿祿大褂大官加兒衣
襜褕等欵中將祿加襪褕參入卿相內府大納言存
信賴宗能信長家中納言實成師房定賴參議朝任
兼賴公成重尹經賴無和歌之與有擲來之獻云
十月
九日丁卯夜圍式部錄洛任申云除目召名兵部
錄不參忽有外記催召者仰云雖任式部錄召名以
前猶是兵部錄也早參侵尤可宜除目召名了也可
知式部錄召昔未召除日之前不申慶爰相兵部錄

兵部錄雖任或召名以前
勒去侵事

消息王女五十五日更

即馳參勤侵歸來云上官申有勤之由
十一月
二日巳巳宰相中將同車參內依東宮一品王子五
十日更待賢門內執續松少納言資高迎來春花門
參宣耀殿直廬一品宮闕白臣太內大臣并諸卿在
饗座予未到皮殿之門中納言資一迎來就食勸盃
太如在也東宮渡給母宮并王子前物等殿上人執
之只三人迴之後陪膳宰相中將顯基尤兵衛督公
成宛時着王子餅閑白起座簾中依其更頂良久
之後卷御簾東宮中給敷四座簾子先闕白催座召
男等大進隆佐參入召諸卿余先參入次內府已下
皆着座席挾下勗催殿上給銜重次數伶人座於
庭前在東方前供御膳懸盤六冬獲芳右兵衛督朝任

陪膳解釵置笏須折笏於胷底者也失也次召伶人
笙者橫笛二人無唱哥人亦無絃絃極見苦大納言
能信和琴拍白中納言實成唱哥大納言有信賴宗
等也今夜御遊不似往昔不異狹樂可類蝦遊和琴
唱歌遊不使也不酒二巡之後給祿有差大臣女装
束已下褂袴吹不慥見伶人祿白料可給昏詣吹殿
上人祿不見可尋參入諸卿左大臣余内大臣大納
言有信賴宗能信長家中納言實成師房資一參談
兼經朝任兼賴顯基公成重尹經賴子夜亥了
十二月
三日庚子宇佐宮使之時有香推宮御幣此度有御
幣是前例也諸社御幣之時有宣命何於香推宮有
奉幣無宣命哉就中康保御記詣掌孝親朝臣取案

極謬抑有可被祈申者宣命有詳列是常夏也未聞
有御幣無宣命至今如取落閑白見給馳老如何可
入勅祭也宣命日欽今日因忌明日存信卿已室周
忌法夏若有延引者難追著欽又更上卿參内奏宣
命草消尹也甚見苦欽内裏有仙夏穢等之時上卿
於陣外行之由例取寬若虛寬欽有不奏宣命之樣
取寬也隨宜被行如何只可在御定經長公存信珣
傳寬一兩度宣命是孝親取進閑白見給依有輕慮
不可見下官者揀着聽中密令令見不可為證掩
口可嘆經長歸齋此間中納言來會取陳如愚案曉
頭中納言來云昨日諸卿參會法成寺故入道大相
府忌日香推宣命夏彼是云々
治安三年頭往宣命二枚大内記忠貞万壽三年無

宣命追也夏

字佐有宣命無香推宣命由有信邪確執夏

香推宣命是則孝親始作宣命一枚以我始作一枚
宣命祗前例也者文茂取申相名而已
四日辛巳香推廂宣命夜部追取也其作法大畧
如被案仰其由經長泰上可上啓

五日壬寅字佐宣命夏氏部卿確執之矣而閔白令
書宣命差小舍人馳去云云戶部深有念宋云云但
戶部失錯之由後代之人必有取注置欵焚而奉為
公家可無使者猶有二枚又何夏之有哉者彼大弁
只今取送書狀端書如之者其端書云宣命尚可存
一通之由固被執云云是章任茂通等依有取申云
云兩證之為龜鏡邑上即記可被却者此夏人之解
顛云云在大弁昨日掩口笑孝親之申十人
是中納言書也抑愚者二人先年字佐使也以彼申

非行除目上之行直物例不見夏

旨不可規模彼等不慙覺欵彼時上卿不異此般上
卿欵尋旧規取被行也不知戶部之恨定有神明之
感欵

十二日巳酉文茂云非行除目之上卿行直物之例
可勘申之由閔白有仰而於拾近代之例已無其例
又云可勘之由有仰明且參局可勘也
十四日辛亥大外記文茂云不見直物化上卿被行
之夏仍令申其由者故殿天德四年十月九日御
記云直物之次有小除目云云下官有取煩參入無
調仍觸夏由於右府取令行也云云今案直物夏上
上不可知食夏也行除目之上自由也暗不可知食
直物有無欵

十六日癸丑今日季御讀經結願明日可有結願而

季御讀經結願夏身依大神假之日被僧行夏

丙穢人無神夏時參丙與
妨夏

依大神祭使祭之日取被僧行也大外記文彙云
今朝內者云明日有可定申事可巡告諸鄉是不堪
田定也雖當物忌依國々營申夏先奏吉書次々可
有奏闕自被催云々又文彙云內者云右府依丙穢
不被參至于丙人無神夏之內參入之例也而字佐
使之復有御精進此間雖丙穢人不可參內者取被
定仰取有其理
文彙云番推廣宣命忠貞為大內記之時有字佐并
番推宣命孝親任大內記以來不作番推廣宣命以我
夫錯稱先例由不可參子細在三日記

日也明日明日有重複并御裏日等忌內（以大外
記文義可令勘申前例並可准據之例等宜但出給自
院之後被問案內一定之後以及并可被仰下官隨則
可仰外記者又云正捕致經等合戰思慮多端減斬刑
可起遠流減遠流可處解官次致經者無官位可處何
科哉不知案內者有取申并明法勘文進罪名之後可
有左右欵齊院莫遣旨文義即參來仰案內了一日可
示仰仍尋勘因史不見子細引合而記可勘申者世時
許以弁來傳聞白消息云齊院親王今月可被密（云
依聞白命問去皮院別當右太弁若有取申者吏不可
來云早參內可奏莫由者即右太弁參入奏有實之由
仰云可令勘申先例又仰云（消息齊院定無守護之
人欵何樣可行哉奏云被仰檢非違使被守護宜欵

廿三日戊辰未明有院無故出院之例勅文進仰也
 美肝足之持來勅文二代只今參局引合國史日記亦
 可持來者只是准此之例也小時進勅文賀茂祚內親
 王每故退也并薨卒時行例竟檢國史云天長八年十二月壬申晉
 賀茂祚內親王其諱曰天皇御年
 王坐掛畏皇大神午申給皇大神乃禮子之責也進禮尚內親王齡老身乃安恙有
 依天令退出旨代時子女王下食宜進狀并參議
 元大弁正四位下藤原朝臣愛敬并差使止申給波之
 申弁奉幣同日登西為前賀茂祚內親王相替後于鴨川延喜七年閏六月頃
 茂祚內親王薨同年八月廿日戊寅午刻大納言友原實方卿參着左近陣生
 治神祇院陽察官人并令旨申改春因親王薨卒各堂有無之由即申云無
 業理運所致者於鴨上下社奉幣使參議友原坦佐朝臣左近衛佐乎朝定文者
 件勅文并頭弁收未傳聞白泚消息云延喜例不相叶
 欽天長例相准欽但天長例不被申竟由欽依彼例者
 不可被申欽若可被申欽廿五日早且被申如何時不
 可被申欽有大夏之間程候院御共無使之莫然而不
 候御吉有不可參給之氣色為之如何者余答云天長
 之例雖不注被申之申今般夏也非常必可令申給早
 曉者在御定御閏六月并王薨八月有御旨二奉幣隔
 一月此間可承彼定下及弁示送云過廿五日被祭使
 者在中弁誣捕持來維摩會不足未宣旨
 廿四日巳巳給中將隨身四人裝束袍各二重紅花深高
 深皆禱
 袴各一腰但將袴折六丈細美布各二端先日
 給云
 廿五日庚午今日女院參給八幡任吉天王寺多為遊
 樂欽万人經營多以為寧危奇徒上下狩衣裳束色之折
 花唐綾羅或五六重其襖舖二倍文織物下衣等不知
 何襲隨身裝束不憚憲法欲忽王威天下之人上下愁
 歎御躬莊嚴張唐錦等竟不可敢云狂亂之極已在今
 度般下宿被候小女愁以見物中沙門大道
 室町小道園未時許參給

廿三日戊辰未明有院無故出院之例勅文進仰也
 美肝足之持來勅文二代只今參局引合國史日記亦
 可持來者只是准此之例也小時進勅文賀茂祚內親
 王每故退也并薨卒時行例竟檢國史云天長八年十二月壬申晉
 賀茂祚內親王其諱曰天皇御年
 王坐掛畏皇大神午申給皇大神乃禮子之責也進禮尚內親王齡老身乃安恙有
 依天令退出旨代時子女王下食宜進狀并參議
 元大弁正四位下藤原朝臣愛敬并差使止申給波之
 申弁奉幣同日登西為前賀茂祚內親王相替後于鴨川延喜七年閏六月頃
 茂祚內親王薨同年八月廿日戊寅午刻大納言友原實方卿參着左近陣生
 治神祇院陽察官人并令旨申改春因親王薨卒各堂有無之由即申云無
 業理運所致者於鴨上下社奉幣使參議友原坦佐朝臣左近衛佐乎朝定文者
 件勅文并頭弁收未傳聞白泚消息云延喜例不相叶
 欽天長例相准欽但天長例不被申竟由欽依彼例者
 不可被申欽若可被申欽廿五日早且被申如何時不
 可被申欽有大夏之間程候院御共無使之莫然而不
 候御吉有不可參給之氣色為之如何者余答云天長
 之例雖不注被申之申今般夏也非常必可令申給早
 曉者在御定御閏六月并王薨八月有御旨二奉幣隔
 一月此間可承彼定下及弁示送云過廿五日被祭使
 者在中弁誣捕持來維摩會不足未宣旨
 廿四日巳巳給中將隨身四人裝束袍各二重紅花深高
 深皆禱
 袴各一腰但將袴折六丈細美布各二端先日
 給云
 廿五日庚午今日女院參給八幡任吉天王寺多為遊
 樂欽万人經營多以為寧危奇徒上下狩衣裳束色之折
 花唐綾羅或五六重其襖舖二倍文織物下衣等不知
 何襲隨身裝束不憚憲法欲忽王威天下之人上下愁
 歎御躬莊嚴張唐錦等竟不可敢云狂亂之極已在今
 度般下宿被候小女愁以見物中沙門大道
 室町小道園未時許參給

石清水住吉御幣神室韓樓次藏人主典代皆布袴次
院殿上人次内殿上人即是院殿上人也皆布衣次上
達部或冠直衣或宿衣或狩衣直衣大納言類宗長中納言經通
省衣參議朝任按藤遠狩衣中納言
師房三位中將兼類 御車轄別當行任類國惟御後次居車一兩次
女房二兩次編代隨身府生番長布衣馬帽帶弓
箭騎馬近衛帶弓箭着草履前驅八人次内府編代隨
身作法如閑白但着禁色前立人四位下閑白并内府車
後引可騎馬置先於石清水被供養經次天王寺云云
柳御之家後無賀茂春日奉幣更云云而持御幣之作
法如賀茂祭日或云廿五日庚午於石清水宮被修佛
夏庚午有忌臨曉更被修之辛未大福日者兩日不快
之日也云云古者庚午大福等不殊忌故保光卿庚午
日供養松崎寺之後子孫連々不到蓋是庚午也微歎世
之取云非無其取舉世大忌避耳今日中納言師房布
衣万人為奇云云今日御行作法已無取扱上下之人
營數日之間裝束教重改色折花無不綾羅錦繡或上
達部着毛履以金銀為莊嚴未見不聞更也近則三位
中將已有其儲不能過絕以弁為閑白使來云他行之
間若有急更者觸下官可行者民部卿奇信中宮權大
夫能信相共可定行者若有可遲引之更者可待入浴
之日者余云此間使下人可勤陣直之由未及弁令奏
聞
廿六日辛未中納言二娘數日病恹神明靈氣崇云云
種々祈禱未得其驗昨日有其隱仍見物入夜方死一
生以牛修訖誦今朝尚不快者病者見物不快更也
有院守護并檢非違使可權本陣之取

狀云使官人可候之由昨日奏聞後旨仰官人畢守護
奇院夏先日仰真行若祇園四至華送法師依
宜旨感神院司令捕護今日仰神祇官科後并從神祇
官被奉御幣是先日秋霖之間依御占仰檢非違使取
被尋捕也此夏中納言資平奉行左少將資房中使叅
院御行從石清水歸浴間於御船可奉御書云云
廿七日壬申羨作栗柄庄司員野貞政進牛一以給大
外記文弔朝臣府生為行進考文加朝臣 少將定良
着行常陸公兼資從近江國志馬一足修諷誦於祇園
為中將息矣右少將定良為。書使叅住吉云云今日
於皮御社被呈御願云云

廿八日癸酉前奇院今夜出家云云當季尊星王供始
文月何爾梨冬季十齊日大般若讀經始於天台律師房始
諸僧不信仍行誦師房來月朔從今夜三之夜以延政阿爾梨
不宜仍始今日聖始行也

〇〇夏

奇院卜定夏

於任房一乘奉令供學惑星依有變異
內裏從今日被行不斷法花經御讀經無行香云云中
納言云女之取煩今日頗宜大外記文弔進賀茂祿內
親王卜定例并次之雜夏日記天延三年例也以可行
奇院夏之上御終始執夏則是權中納言濟時卿依彼
時例可被祈也皮例尤吉被撰上御御力可被令行卜定夏
等者也皮時濟時為中納言件日記卷以并闕白汝洛
之後可奉行之由同示卷了信昏中納言來云今日病
者於六波羅密令披戒戒師奇久
廿九日甲戌行賀茂下神宮寺誦誦為中將息矣也惟
命演說序品聽聞人々隨喜布施三尺中納言四位三人隆
能通惟復少納言資高自餘五品有數資高自餘五品有數

例誦夏

八番童子自女院被
殿内夏

資高去民部卿拜信卿昨今頻着直衣參中宮御方亦
獻淡柿倫供御白晝着直衣宅入禁中并淡柿御膳更
不可供伺闕白城外表謁忠節之由欵掩口可嘆外人
直衣極奇恠也
更闌以弁來談法眼元命獻女院
之菓子亦被奉遣内臺盤取宮中宮云云元命差使
奉云云

長元五年春夏秋冬

正月

昨日會建礼門内之
握者何于或向事

八日庚辰宰相中將云昨日建礼門内東腋惺事彼
是鬱虫右大弁經頼云六位坐也左宰相源中將基
取云相同注西宮記者余云伴因惺欵聊有取因今
日有次示左宰相源中將其後頻省同送事後日尋
見外記日記立三大惺二字虫首一字為吉野因栖
坐一字為伴因坐主已合愚案是自古傳而已不可
示左右之事虫亞將軍

十日甲申昨日主上以資高密有仰事是出雲
說宣事并權門庄園事可奏九右尺奏可被仰闕白
之由左少弁經長持來中原祐任申請被覆勅造進
朱器久何進奉宣旨以弁傳示仰可奏之由ノ

出雲并集宮說宣事
目内被仰合事

射礼日政始有例由事

十七日巳丑先日大外記文義云射礼日政始已有其例

年少人不可志者坐事

廿三日乙未宰相着坐事余示達堀河院去年少之人不可当着欽聊有取閱之故報云非專事不可着可随命者年少早祈有。欽頭中將隆因來傳閱白御消息云三日行幸日風病重祭旌以相扶從事其後參入七日節會弥以祭動非是風疥先年。言之時取勞如此彼時經恒及二十餘月如其心地。年出雲杵築。神說宣中有一改元。事。山坐至。有草。被行政元事昨日有勅命可令勅申。年号字有又云承行政事歲月漸積。多怨今年除目以理可行可被申行除目廿六日。不扶不可延迴貞信公御時或二月或三月被行筭而彼此

坐雲院宮因可改元事

叙節春日祭亦日每叙行院日例。有初年祭

吏新司未到之間催行作法之由。事如我。近代吏張行非道雜事除目遲行之因煩民愁尤多云。仍猶月內散行小臣報云除目事兼之御心地。例過此間被行有何事近則云年二月中旬被行亦依道理被行除目極貴事也。廿七日巳亥右衛門督云來月五日可着坐而被日可被始除目云參閱白牙令申案內命云除日日未定石遣大外記文義陰陽師亦隨被可申一定內。頭中將云二月中旬可被行之由昨日被奏者須之。被行除目。申云有其例祈祭翌日。例万壽三年二月五日被行仰云五日始行六日議止七八兩日可被行者

叙奠并春日祭候
立日除月止事

二月

未月十一日主上可有少儀
之由出雲院宣事

五日丙午明日依叙奠并春日祭使立依每前例除
目議止從明後日可被行内府虫先詣関白才被示
云取勞若直者除目竟日可參入者

廿六日丁卯未月十一日主上御慎可重之由又有
出雲杵築宮院宣云虫而專虫。虫。虫。
女彼日有避實位虫驚歎能可慎給之由在彼院宣云
先日山坐主密語也主上取被仰也有令歎息給之
氣者

惟神祇所者非常赦被
免事

十三日甲申依神吏被配流之者如何可令勘虫。
報云寬弘四年非常赦被免大宰典長峯忠茂事風
取覺侍件宏茂者坐封字佐官宝殿罪之者虫被配
流佐渡國會赦之後給召官符但令勘彼虫符兼又

存院不御座時有成日祭
還後虫事

後神言託宣被流者非常
赦被免時可被召事其
由事

可勘申他時官符之由仰之大弁云関白云符王未
被坐存院三年祭使等成日還虫。虫。虫作法虫亦
何者報云依存王還給有翌日之儀歎存王不坐之
時先例不差次第使又尋問文茂可令申令虫茂
云外記日記不注成日事者

十四日乙酉頭弁持来召返配流者之官符長峯示
可奉関白之由其次合達関虫之配流依伊勢虫官
託宣取被今有非常赦令被先告申伊勢之後可給
召返流人等之官符亦赦事出自神虫早差使被
申如何實雖過慮不可不申

昨日警固事

四月
廿日庚申賀茂下御祐祢宜久清上御虫。虫。虫等進程
葵昨日警固事右衛門督行之由頭辨尔送也依向

祭近使在將後家以
章為平振夏

白近張七立亞夏戶依三
月哥鐘之間可座夏

也其狀云依前例取被行者昨日○云存王不參
之時騎兵可供奉手否依騎兵有警固欣如何者會
可被尋行由仍今有新消息被尋狀

亡一日辛酉近衛者使在近少將俊家依春宮大夫
消息調送儻人十二人下襲六老摺袴是中將之○

右承門督中納言來同車向祭使取但今日忌月也
祭歌笛之間可起坐者

同日中宮來云闕白被候女院高陽○○○一入
使少將後家參院闕白差使於途中今當祭使專不

可參入於院者此間唐鞍馬引馬○制手振執物雜
具索車立几帳繪雜具入從南門闕白被警奇祭而

被召覽沙並使一人不令參闕白再三被頤奇馬制
裝束以詣深獲持螢○出如狩○出

父先位記請印入夜右大弁參入云々

十一日丙辰以弁從内送事札云神人位記可付今日

使也給位記之由給宜旨於太神宮司欵如何承案内

可申開白兩脚如之難事臨給九者可從云々位記更

先申開白可從指汝行幸更差隨身尚也及弁許示送

云依兩止臨幸位記可付御幣使祭主捕親之由有開

白命仍甘也之由及弁取傳示皮日開

十二日丁巳本命供

十三日戊午夢想給結以三口帝住僧念貫知照奉令輔

讀金剛般若三卷壽命經百卷壽命經三卷從今日三

十日内見作不輪祖曰不輪王臣家諸庄神寺以得命令打金鼓兩小供及弁持束尾張國解善支

取領平均令侵。築造官城大垣亦一令奏也但配宛神寺取領

如何内々令奏者小時以弁來傳開白御消息云正捕

正輔教令戰夏

致經等定夏具身被問夏。理可然經重病後猶未從
倒云。正神惟。召早難參款此間如何致經取弁申
若有夏疑者及拷掠欲何樣可行乎余報云一夜定間
只取申夏理但下因司申文正神致給申文調度書等
於法家令勘申罪名更有何夏乎大略見皮文定等右
大弁持來諸司諸事取。等別當關勘文弁定文土代
申因白可合清書之由松乐。定申之由皆以之可為
倫之料天慶平。真信公內。被定申見故殿御記大
弁良久清談施行悲田弁堤乞者越前守兼洞送綿十
昭若報封代款

〇首物

取家夏

十四日己未精進日無殊障之時參堂奉遠塔三取究
清書夏向老右大弁報狀云修理職穀倉院可究內府
之由昨日因白被命者土代究因白余報之內藏寮修
理職穀倉二取猶第一為別當就中攝政因白必為三
夕取別當旧例勘文等折夾管送大弁許承平七年例
為殿鑑真信公仰例也示送云申案內因白被命云依
旧例可請夏亦以此由可未下官者件土代前太相國
先年取見給皮時一定今更被改可無使款示送如先
越先了仍被長定申之旨以中細言來云今日故皇太
后宮御忌日仍恭法成寺者以弁持來因。司申請文
等之文今般令讀文進之亦尾張國申請築垣夏除神
寺依請即宜下一夜中納言來云奉謁因白被命云明
後日取究事早可定申皮日東宮小宮可也給皮以前
可有定云。朔且夏京官除目遲速勘文有因白命大
外記文茂勘重持來云依因白仰勘重其勘文持來一
通今朝奉了
昌泰元年二月京官除目十一月一

朔且京官除目例夏

日丙申 朔且同月十九日 丙寅叙位同月廿三日 戊
午女叙。○。○。五月廿日 戊辰京官除目十一月一日 丙
子朔且同月十四日 己巳叙位後同月十九日 甲午女
叙位天曆九年閏九月十一日 京官除目十一月一日
己未朔且同月十九日 癸丑叙位同月廿四日 戊午女
叙位天延二年十一月一日 乙亥朔且同月。日辛亥
叙七月八日 京官除目十一月一日 甲寅朔且同月十
一日 叙位後同月廿五日 女叙位寬弘九年十一月二
日 甲午朔且同月廿日 叙位月日 女叙位十二月十六
日 京官除目但馬守則理志長絹十疋例詣世足佐延
朝臣邊平綾一疋無文綾三疋 二疋八丈
十五日 庚申 以弁持來宣言
十六日 辛酉 參內資高經季相從着陣之、問上達

○。參着陣官申云左右大弁候中官差隨身呼。即來
以弁侍閑白消息云御酒米同為光清被判取代夏行
其夏之郡司科叙可弁彼稻之者誰乎可問神官亦可
勘出官即仰下當任郡司可令進皮年新稻款猶可尋
問。例也昨日令差也右大弁參陣向御酒米夏陣。
參太神宮之次向伴夏問神人申云彼年新稻當任國
司可進者以弁侍閑白御消息云陣若無夏可參上者
迺參上殿上談雜夏諒除目朔且後可行夏外記史可
擇任夏正補致經合戰定夏大藏小輔為資率分夏明
法博士等事閑白云以大外記文夏別令進勳文如何
允亮辭博士之後進勳文依彼例令進如何余答云善
夏也利業者不宜者也道成頗謹厚之氣如何閑白云
道成先也竊者也有蓮范頭弁石閑白參御前亦台下官

入著御前日座余得関白氣色召男等頭弁經任糸
入仰可進諸司取即元カ別當劄勘文之由納柳莒進之内カ
余取度、関白、披見進奏復座御覽畢関白進復
座授余召男等經任糸入仰可奉硯之由藏人右少經
季執硯糸入加入續紙定文代仰在天弁合定書余候氣色炎
復書諸司諸寺取、則當大藏少補為資補率分取大
浦頼平有分憂之由別功者也仍強每件取、望云、
御書取作物取等藏人今新有仰改土代文定書之書
畢度関白、披見進奏返給授小臣取副於笏退下
給以弁、云以下官為藏人取別當之由被仰下
者余於射場殿以頭弁令奏度拜舞了奏上大納言罷
信左大弁重尹右大弁經頼候殿上余小時退下着カ
座則退也今日已三刻入未刻退也関白云太早被糸
者余答云古者已刻糸入清慎公已終午初糸入見地
記能信卿云大病後未令申文今日宜日上齋參入可
無使者只今退也其後可被申之由相答畢退也之間
以及弁在消息同以此旨又
十七日壬戌中納言来云着衙政可行内印夏昨日多
被補教取別當九ヶ取太取恐懼可達関白之由會以
弁故殿天慶八年十二月十六日御記云下官奏云一
度補教取其取恐也奉仰云強教取是大臣奉仕所也
仍取補也者勅前例已有延喜九年贈太政殿下夢取
左大臣源卿兼補其取八取也取謂東西延曆等内記
内豎取内藏寮教倉儀陽寮等也云、同九年五月六
日以小臣為藏人取別當宣旨已下云、皮取雜色以
下為度賀来頭中將降國来下宣旨一枚

將監菅原資中
請以私物修本府

廉虛之上管歷三并弓塔屋上管依其成切并傳岐
君序任渡寺因寂前閣更依諸

十八日 癸亥 負行宿祿書進刑完文

權僧正被立過於堂對面甲斐守賴信密申上云母
、骨在羨乃因於皮因欲後母成菩提也佛更先日申
請丹列云令下官可示下者余卷云只可在自情不可
等左右僧正云、東者多以相從往還之間羨列少使
仍忽思變歎余云官爵只我心也不可由人口耳又云
年中可罷上歎又云明年可恭上歎嚴寒之比信乃坂
可難堪正月之間往還不用為、如何者余云正月除
日若被召遷他國其後心閑參上不叶道理歎年中官
上似為取望平僧正耳心此更言上右大弁許若達開
白歎斃不披露上計歎

向合戰之間民相多以燒已致經正補兵共中矢死去

亦致經臨稱在尾張國不可避申渡路防留謀又致經
申狀云正補正慶相共取為者三人罪若可令明法博
士勘申但大外記文羨相並可令勘申允亮云儒職之
後勘進之由云、可令勘其例者即仰弁二仰文羨了
進允亮自筆勘文 永祿二年明順道福為社不造、
後勘吏利貫愛親下罪各勘文 以件勘文
付弁令申関白被報云以明法博士並文羨等可令勘
申三人罪名者仰尚書畢 伊勢國司申文正補致
經等送國司書狀證人申文正補致經申文正補致經
申文兩人從者勘問使廳日記直折加下給弁為給明
法博士并文羨等入夜以弁持來宣旨草 夏行宿祿草今
朝面仰又
件宣旨草頗不快仍仰含更旨於尚書夏行參來即傳
仰畢

夜春宮大夫來清談院御物詣過差無比不可難申者
正輔送國司之書狀云致經兵世餘人亦後正輔申文
云二百余人夏似相違

亡日乙丑頭弁持來宣旨草止證人二字及改從類人
內覽此次余云去年十二月晦行光清配流夏今年八
月奉行流相通并妻夏亦追討忠常夏同聚宣下也追

討使尋忠常之間皮類多死去室雖兼行王命傳宣人
多做亦正輔致經等夏同聚奉行也
法家勅狀許計也不輕歛類承_少夏寸心如功此度夏

被行寬恕法如何夏起只雖衡身為四品住伊勢之取
致也五位住外副法已被行禁物濫惡立斬歛以此
越達関白歌弁_少來関白云宣旨其好但致經夏放火

之夏皮此取言暗准一定関白密_少云先被下勅法家
之後自被仰之夏歛取被示尤可此者大略可被優歛
類被行配流夏極取怖思宣旨文相改奉之即以來云

宣旨文取吉者可盡下之由示仰畢
維時朝臣以直方申送十六日入浴之由有身病罷者
思屋進退惟谷臂大腫無術老醫師云寸白云_少老雄

業馬不貢取之但有馬一足為悼思不牽進預思屋厩
馬從彼隨仰可令牽進稱被飼彼厩之馬者仰有可思
見之由入夜式光朝臣從院來云船夏漸成了今日始

菅檜皮工匠亦可給祿之由仰義作守家司善任_少始
_{結布十三端}件善任大膳進後正從國來着待來前日解
文_{式光取布}綿布花_少壽五年大間可寫奉之由以經季有

論旨令奉可進地中納言來云二娘病恹猶每減氣種
台靈貴布祢明神天孤取令煩長日修法并他善夏每

維時貢馬夏

指驗者

廿一日丙寅太外記文美云可進正補罪名勘文之宜
旨未奉之以隨身信武從令盡美作般舟障并上達部
打云、萬壽五年大間可書進夏若可注鹿白款可仇
天氣之由示經季訖 或云有院內親王今月廿五日
可被中院云、関白聞其告云不可物苗久女院御物
詣間極可無使來月八日尤佳者被聞此由云、関白
城外程於大夏河

有院可也給院夏

三局史生夏

有院辭道夏

廿二日丁卯三局史生大膳職主統登奏皆在奇官史
生宜旨二枚召式部丞資位下從中納言傳関白御消
息云廿五日有院親王可被辭道之由先日有云、而
被過院師詣可道之由令達案內每左右報今夜俄可
被中院驚事無極至今可任被御晴有遂者今日且

西定日登高座有
已事

歸似有事故存生間不被訪之惡之講演案樂人
算七月晦日丙寅忌登高座仍延引

去夜入道殿御葬送
同御使御共行相事

八日甲戌去夜參議定賴為勅使到葬處東宮御使
良賴云々從葬礼卿相大納言存信前必隆家中納
言資成相從師房參議通仁弟以廣業着素朝任公

權在中弁章信懸入道
殿御骨向事

成云々今日權在中弁章信懸骨少僧都走基相別
向木諸為保資宣明相具云々右大弁定賴來訪中

全道殿行慶同時可差
中上下台道直例而明白
即當及有等相慶言經言
由賴隆來云事
肥前守貴重志雜御事

將未入夜賴隆來云開白勅當大慮外專過急薨奏
不上下皆一度奏無遺首例藤宰相之談言也去肥

依入道殿費。神今食
事

前守貴重所進雜物香二册丁子十五。二足蕪芳
前銀百兩檳榔三百把石鍋二口大少

九日乙亥藏人民部少辨資通來傳開白御消息云
以中將神今食依如此之事停止之例殊無刑見但

忠仁公薨年九月伊弉幣止若依彼例可止欣余報
事

忠仁公薨年九月伊弉幣止若依彼例可止欣余報

令除通殿御錦給侍

令彼例相合又依穢心例此無蹤跡就中上達部忠
觸穢無可行之人欲其次違有所勞不可定申荷前
使之由即資通來云神今食可止由可宣下不被示
依其事停止事旨依前大相存堯左間資通不兼其
事云神今食停止由仰外記業信又仰右少弁家經
依有弁官方亦。等中將隆國來訪以四位侍從經
任相傳

依通殿御事月次
神今食心事

十日丙子中將來云卯時令除錫紵給侍
十一日丁丑月次祭神今食止子細見前日記大後

雖有御堂御事昨日
朝誼々奏御拜御
日依内裏無任穢事

命僕宰相大藏卿可參行者又云昨日藤中納言朝
奏御躰御卜依内裏無任穢人々云内裏已為穢
云々 百史為資問太後事申云在云弁皆觸穢无可
弁皆觸穢无可行大
便人事

糸之弁云々

依通殿御事神今食心
仍明日大神祭使不可
口田白被停事

中將來季御讀經事無音若不可被行欵若可被定
者可被仰化上之由先日令申；有事之間問白若
被忌欵百史自行宿祢食案内示頭弁若左中弁為
驚驚達関白入夜外記業任令申云明日大神祭使
立日若可止欵如何者仰々此余可知但糸関白第
乞取氣色自有被命欵小時歸來云乞問大外記頼
隆申云更不可申事也可待仰事者頼隆被勘事間
猶陳欣泰。及取案内上斗也定被忌却欵可被發
遣使哉否事兼一定乞可佳業任泰彼殿云 即來
云合申事被命云神今食已止同可止欵者又問頼
隆云更不可止永祚元年七月二日入道相存堯四
日廣瀨龍田祭不止者業任云彼年祭使裁遣後堯

將了賴行墨馬事

行次二日夜薨行仍不知欣件事頭弁則示後日若
被仰事次仍取案內也者賴隆依勘事忿怒殊甚罵
辱業任者將軍賴行朝臣貢馬二疋是軍監賴
贖勞新

依入道殿御事大神祭
止事何官外記事

十二日戊寅昨馬今朝見之鬣毛馬給頭浦依日來
申童馬由申駟不可騎用返進之可給後出來者
業任來問大神祭事申云未全彼殿余仰之早參童
可取氣也即參入歸來云如此之間神事自有忌失
前例可尔案內之由作頭弁先而干今無音罷○
頭弁許可傳仰又只今可參由者晚景頭弁來傳聞
白御消息云明日大神祭停不隨定申奏聞可仰下
更且不可來示者余答云依前大相府薨月次祭神
今食止太神祭苟自神今食次祭月次神今食止

明日源中納言庭房之
上荷前使事
依前使事雖先日
事會恒例被定候傳
從事

何大神祭被行乎急內裏觸穢疑尤深太不使也左
右猶可難被行兩三度例聊注出授尚盡一見可返
弁云暫給備忽忌又云如崩白命可直奏欣余答曰
猶先申崩白可經奏聞弁耳心奏聞白御許衝黑端
來云傳勅語云月次祭神今食已止者聞白以余申
旨奏聞者大神祭止宣旨可給於國申使仰大弁又
外記業任了弁云季御讀經事傳聞白被報云兼之
者以他人可被定之由也耶勞猶未快之故也今日
不相逢大弁依會未尋常祭等停止例亦盡出文大
弁返之
十四日庚辰外記業任云昨日源中納言定元日撤
侍從荷前使先奏崩白御許申兼案內擬侍從定事
尋先例可定者被勘前例三條太后十二月一日崩

納御堂穢人素
版人外被差荷
前使事

參議廣業差御堂素
版人外被差荷
着版可尋事
李御讀經一季不被行
別稱以被行制御事

入道廣業給儀及内裏
而古日可顯露座社定
古今不用量重使事

三日修仁王誦事

六波羅密寺不斷經僧
供料三石施字事

園白佛院差事所經
勘當給今日持志事

葬送以前可有葬
差事

主上度令問下官所身
北頭弁所事

解陣用事

而被定擬侍從明年每節垣例被定哉可然事也又
云觸穢人皆被差使依穢相交但十六日可顯露
穢交來内裏之由云々又云素服人不可差中納言
道方左宰相中將資平件人故皇太后宮同急奏議
廣業着禪閣素服家司欲上達部為臣下家司着素
版可尋事也心刑欲欲又云季御讀經一季不被行
例并穢内被行之例可勘申由頭弁傳仰別勘日
記不見不被行之例但穢内被行之例者云々穢即
到内裏諸人則知也園白同知而吉日有可顯露之
定云々古今不闕事也不論善惡日以交來日為穢
還以為使事欣業任日定文等持奏園白御許不見
給八詞申云々
十六日壬午從今日三七夕日以和原覺蓮師令

修仁王誦前日誦演有威應夢仍取奉修也於六波
羅密寺不斷經僧供料二石又施予命勝重木供以
別納所米施給僧供俗男女是窮困重賴者少之又
克功德善事此事日者思得可為已賴隆云一昨日
被免勘事其作云不作勘事由只作事旨也者又云
薨奏乞遺道例不送以後可薨奏者贈物者可免葬
料然者葬送以前可有葬奏之上古外記云二人薨
奏一人者一人者未葬送給贈物一人葬送早一仍
不給者以之案之葬送以前猶可有葬奏也者余西
三日心神後例仍呼頭弁園白來雜事云主上度
令問下官則勞給若有相逢可示給者令奏恐由人
并云
今日可有解陣用事欣藤中納言可行也但又々取

李御僧住持長承手職
口被行爲者近世無例
僧綱多難御堂是否社
行由社作事

今日行二七日御修法事
御堂以穢內

入道殿裝束極依吉日今
日限合內裏由露頭往古
不問了

御堂雖裝法元日行何
社部事

在園白御夢相加入道殿
御存生時自今日每日天
河沙陀堂社供養法光
短事

行成葬送了

前例可行之由開白被命仍取案內者又云季御讀

經事外記業任勅文延長兼平有穢內被行例而開

白命云近代無例就中僧綱名僧亦多難御忌雜僧

候御讀經手○春可被行但從今日以前僧都文慶

於御刑被行二七日御修法節會事有不審氣示可

○雖行之由忠仁公時例相允狀又可准三条太后

例今日禪閣穢到內裏由露頭初乍知不申出事如

何吉日露頭往古不問之事也入夜頭弁來傳宣旨

云節會可被行狀如何可被勅前例

者藤中綱言敷行自陣開事中將自御堂來云自

今日每日於阿弥陀堂被供養法花經是禪閣御存

生時可被行依開白夢相被行又云今夜權大納言

葬送

案法寺奉入道殿
御事之以

十七日癸未修諷誦三十寺東寺清水節會有無例

可勅申事仰大外記賴隆真人祇園泰法成寺右兵衛督

乘車後中將并資房別宰相從相出藤宰相達消且

開白以左兵衛督觸女院女房余停立西門內座二

后中門掖公殿內○○中門逼阿開白御返事即歸

予而後按察大納言後家使永輔朝臣

昨開用多經數日三六日以之為限依永祚例被行

次彼例縱橫云及數日云

廿二日戊子中將來昨日負行宿祢云開白未有後

任已歲未諸國司依無官奏不可致任牛勳若如此

之時有奏例哉可勅申由左中弁經賴傳仰者其後

賴隆同申此由又云永祚有任受領之例可被相准

哉但每官奏例者

昨日開敷日多經
三六日事

開白無後但以前官奏
每例事

永祚被改後任以前能
任受領事

入道殿後明年正月節會有事

大日上東門院奉考

重服人隨身裝束小
即宮殿至金例
白是尋丈不許著
鈍色袴袴惟可也
叶事

今日真行云依無其例觸在中弁者

廿四日庚寅大外記賴隆重明年節會等勘文注裏

呼頭弁有件勘文宰相中將入夜來者今日開白於

阿弥陀堂被七日佛事圖繪尺迦三尊書寫金泥法

花經一部墨。同下批祿依開白命也大納言有信

中納言道方朝經不批中將云廿八日女院同可被

修佛事僧彼日參入可宜者

廿五日辛卯昨日中將來傳開白御消息云重服人

隨身裝束如何自信公薨時三余大相存隨身有取見

被記道乎且清慎公薨時故改不記隨身裝束又

哉可示告者自信公薨時故改不記隨身裝束又

云三条相存隨身裝束前不覺也但着重服時候從

着鈍色之由云御隨身袴惟鈍色宜云每指服

三人着惟純色古者檢非違使服惟色袴袴就

中兵衛舍人者惟鈍色袴之常事也今日以此由舍

中將早入夜中將云開白御報云兼之者公家荷前

使立中納言朝經系淺

廿六日壬辰頭弁會勅云開白可有後任哉若有

年内年小臣答云可有後任欽自信之時左大臣大

臣定二人四十九日内有復任何况開白左大臣不

可准他急有前例年内尤可事也内大臣大中納言

被許開白可有後任以天氣頭弁作外記可有由相

會早廿八日無忌之日也

廿八日甲午今日渡仁美左大臣内大臣大納言賴

大外記賴隆前申也宗能信中納言長家

廿日丙申頭中將頭基來傳勅語云取開白

荷前使事

開白内可有後任事
申有勅自信之時
將七日内何先
白不可准他之可然由
中事

開白以下渡仁
事

開白左大臣以下渡仁
事

使道殿御事主上
可定以御心表御衣
或由村身作元正能色袴
荷差御冠者鈍御服可然由中事

依道殿御事御心
喪期四方有至可尋
例事

主上可着給御心喪御衣乞人說無一定下官早
可未示者余申之可依永祚例彼間有慮外息籠居
為宰相之間不知雲上事但應示中宮前時御心
喪月三月卷纓令着薄鈍色給由見故殿彼年六月
十九日御記是官奏御裝束也今迴思慮只物重可
在御定元正御裝束鈍色如何無文御冠青純御服
宜乎又依被皇后例先當時非無忌陳尤可依執病
定款又御心喪間四方拜有何事乎准尋前例有
可見者可告之由相示之頭中將歸來云執柄御返
事云兼之應和例或書云着給懷色者今示着薄鈍
色由事已分明如此消息可着御鈍色也而可難申
可着給青鈍之由如此間亦可依下官定更不可來
隨被示可台仰御服色者余答此事可定大難申可

依入道殿御事御心
喪期四方有至可尋
例事

在叡慮并閑白御定中將云御衣色尚可隨定申者
余答一邑上聖主中宮御心喪間着給鈍色此御服
例三月也御心喪月人々着薄鈍色給款亦今刑恩
給者元日御錫絆一後着御鈍色如何又依非指御
服可有四方拜其間不可着絕色款然者猶例食菜
御酒之時着給御生氣御衣其間事如何縱雖每文
御冠例食御酒之時隨宜令兼纓給如何至御衣色
取薄色款被應和例可令着青鈍給之由指以難申
三箇日間着御鈍色事可任御定應和例非元正如
何云如應和例者可服御絕色也准又之可從勅定
申重以示之還泰內可作御衣色事其後泰開白可
申案內者又之四方拜者可出御心者
從內頭中將送書之四方拜并三箇日間例御衣云

快入道殿御書御
喪○○○本服根可。
御純色事
權僧正慶命書
事

一昨日奉法成寺事
申入道殿喪中
因白被祝事
并急部料事
依例解除奉幣事
并御魂事

御心喪任意事也者端書之過元三日之後本服程
可着御純色云々風雲殊甚也間權僧正慶命過來
哲談歸先是中將一昨日奉法成寺之間權僧正
被立寄之由昨日相示先仍乍驚達書札每報書被
來過也入夜中將來之藤宰相一昨日入申事
開白被祝者府進部料至來之給隨身所解除奉幣
如例并御魂亥終讎

[Faint bleed-through text from the reverse side of the page]

宇信造管宜百事

駕輿可殊有催早、酉刻許頭弁來傳下宇佐官造

封戶五百被入法成寺又社修御朝經事

營宜旨任前例可勒行者即作下以人令相傳依心

依行幸法成寺依造塔廢改三乃寺為長為檢非遠使事

神愜今日案內令問、封戶五百被入法成寺又被修御誦經麻布二千段、僧供宜旨下、一日余

度改美濃守還御後有除目、大納言奇、於御寺以左

衛門志典江原為長為檢非遠使之宣旨下件兩人

令預造法成寺塔婆等也者禪閣不覺重被申依前

日氣色、關白被申者、關白家子大納言不候行

供、上達部內大臣大納言奇、信納言兼澄實成

朝經、泰誡經通、任兼澄經定賴廣業朝任公成

廿九日乙丑拂曉馬奉官已時許少納言資高來云

辰時宮行啓、出陽自宣陽、達春、劉給法成寺西門苗御

車下給、依院御、即還給、不給時、剋依御病至急、欣大

依入道殿御病事、行幸法成寺事

大夫賴宗着諸色
扈從亦可尋事

改自太后宮當年
大稔前後以前以借
受用似當年新如元
可奉究由宣下事

今日雖修例極丙寅日祭
高座有忌由海等申仍
延引事

為入道殿御祈去夜
守道奉仕招魂靈
祭人魂飛來賜絹
三尺事

夫賴宗純色服扈從亦可尋事也近代不聞耳左衛
門督兼隆中細言朝經左兵衛督經通大藏卿仁右
宰相中將兼經右大弁定賴幡廣守廣業右兵衛督
朝任供奉相着隱又帶劔云々大夫賴宗從陽明門
歸者依禪園花急欲中將來左大弁持來勘宜旨傳
賴云前皇太后宮當年大稔前後以前以借候受用
當年料如元可奉究者宣下同弁一入夜着狹守師
光泰上云後刑愆由俄泰上者
此日丙寅今日例講而濟等云余年重慎丙寅日祭
高座有忌者有恐之日又不可請他人仍來月吉日
可奉謹陸奧守孝義壇紙十帖中將為避近隣配在
今朝渡比封依方忌入夜歸或云禪室招魂祭去夕
守道朝臣奉仕人魂飛來仍給祿奉彌相成朝臣云

入道殿御背腫物

入道殿御病雖有休息
藉被延三日由能信
研子造打給事
去夜強盜入禪學院
取絹布事

依召泰御堂背腫物有可針之定然而今日有患來
月四日隨狀申可奉開瘡口之由雖不覺瘡腫如常
不治仍申延期了中將參禪室歸來云中宮權大夫
云有休息氣然而不被食難被過兩三日欣云々去
夜強盜打開勸學院。取絹布

十二月

依咀咒差忌行除事

入道殿表以忠明令

下野守善政子皇
基師志馬事

別納所米給貧者

二日戊辰聊有夢想見咀咒氣阿以垣厂令解除或
光云去夜半許禪園以忠明宿祿被針背腫物膿斗
血等少々出吟給聲極苦氣者朝源律師來中將來
云禪室如同基場已少云々入夜皇基師志馬下野
守善政息已一日從下野上道今日得尋常
四日庚午以別納所米給貧者良急師今日歸已上
今夜於枕上令誦法花經令住恐因病者并六波羅

宣入道殿令入戒田
凡因被氣猶不絕
今夜半後給事

蜜坂本之者教恐田世五人六波已時許或光来云
禪閣昨日入戒而信夜有動氣云

入道殿令案由依加
食案以前下御簾可
巨斗若頭并事

今寅時已入戒仍行已者作法今日朝為威朝臣三
御朕聊。有過氣云、仍上下陳存給由事似荒源
不可着座居池上所誌頭并来以人相傳之入道相
并不可存王比。太不審先可被下御簾半余云薨

入道殿令內被行即
會事

奏彼可至御簾但女院御座同所必前有因食薨奏
以前下御簾可宜哉可被尋前例抑可依大入道例
欣急當時有臨幸不可准他時欣節會等事如何七

三帝大臣七局元日節
會停止七日六引白
馬事

忌內難被行欣大入道七月二日薨四十九日內
無節會三條太師十二月一日崩正月節會停止七
日只牽白馬哉雖御后位不御服親禪室雖云臣下
已是祖父已蒙准三宮宣旨之人也猶准彼三條大

仁和寺法帝前給時
因大嘗會止事

后例可被行欣依重被行何加仁和寺御帝六月十
九日崩仍大嘗會止依御心囊限內五月

入道殿令給事可依大入
道殿例由賴隆止事
入道殿令給時叙事考
定七、後被延引事

當時御心囊限三箇月欣已叶其例哉余云有所勞
不可定申荷前事此由可被漏奏荷前日及晦擇勘
先依可被行凶事一段愚案也頭云内、取申事一
定後定有被同作欣荷前定事可漏申者蒙頻云叅
内大外記賴隆云此事等只可依大入道殿例彼時
釋尊并考定四十九日彼被延引者晚頭中將來云
禪閣猶給氣不斬念佛不忌去朔日按察行成俄不
覺炊飲食不入口太重煩太夜半許中將示送云禪

行成給去朔日俄不覺
今日俄覺事

室入戒六十二又按察大綱言行成卿俄薨五十
六日壬申尋清律師來訪阿闍梨延政来隔欣悵相
逢念覺律師來訪中將來間藤宰相有間送事中將

依東門院御重服院司可志願或由經通分被○九條殿薨給時中官司不可穿白有明法易狀生各事

即○堂相念了頭中將顯基內薨奏并着御錫紵事
等以師重相傳左兵衛督示送云女院別當依御重
服院司可着服給者件事見邑上天皇四年御記九
條兼相薨時中官職司亦不可着服○在明法勘狀
不可着由被下宣旨了見遣御記了明年薨會事
欲凶案內付中將令達○来云藤宰相廣業開白被
報云具兼云但明日可行葬送事同日可有葬奏御
錫紵警固固開○欣心神不覺可然之樣可申行負
信公御葬家子大臣冠衫直衣狀如何可示案內者
余報云固永祚例一可改行准先有固明其後有
費嗟次弟違蓋有不靜云云先有警開其後有葬次
身造蓋有不靜云云先警固之開亦由彼間云云猶先
可被行薨奏只明日服着錫紵合除給之日也○

大入道殿之薨給時有
不靜云云先被行固開
事

依固白御命可志願
錫紵之云斗事

尋前跡可被行欵可被縮日教欵持可被延欵臨歲
未遣固開使有事煩欵被屬猶國可宜字又負信云
御葬送事清慎云不被隄記但葬礼皆着凶服不可
着直衣平清慎信云從家不被行葬礼先移山寺從
彼行葬礼仍從家相從上下其裝束如尋常且明年
正月薨會事大略申達忠仁公九月二日薨
年十一月豐明薨會止明年正月十六日薨會賭射
等停又永祚例前太政大臣七月二日薨八月考定
釋奠過云云忌景晦被行且三条太后十一月一日
崩正月元日七月十六日薨會賭射等止以佐世九
日內也就中仰本服三ヶ月及明年十一月太后子
臣下尊早相累然而太后若不御服親前太政太
臣雖臣下外祖父也隨急可有三ヶ月御心喪云云

中堂以六十口僧口別
一斗供觀音經十
卷為除病延壽
令修事

限內也不可被行葺會亦先朱崔踐祚時法帝祖
也七月十九日崩御心喪五夕月及十一月仍大嘗
會延行次定謂之御心喪內不可行如此之事亦欣
蘇宰相之傳之衣被耳心者入夜頭弁未未傳白
消息云可被行警固事御錫紵日教不滿限日事頗
可轉欲先行固闈亦事又擇古日薨奏警固之闈亦
同日被行如何又廢朝日教有過御錫紵日教之例
欲此間事能不可申行者仰大外記賴隆令勘申前
例次定勘文明迴令見下官可計行者但申案內之
故者夜間有可致尋覓之文盡於知前跡明日可兼
之道事由不待返事退去一明且可報件返事亦
七日癸酉於中堂以六十口僧奉令轉讀金剛般若
經一千卷一斗為除病延壽可修也晚頭卷教將來

先有兩閱督有薨奏
事只永祚許有例

便道廢薨給固闈
依廢亦可拜自國遠
使給官者不可有旺
重事
天慶元年御婦內親王
薨錫紵御衣固天
唐年重明親王薨
及四日除祈事

加僧名早朝中將來參御堂者薨奏等事有便冷可
令達漏之由大外記賴隆真人持一示可來會余后
之由仍早參相待之間弁來以賴隆傳闈白消息云
外記勘文如此可斗行者固闈事可自門坎薨奏可
行且御錫紵除給日教事可定申心神不覺不能具
申者余報云以賴隆先有固闈後日有薨奏之事
又永祚也似不被尋行薨奏以前不可給固闈之官
者依其事可給官符而無薨奏不可知食今日薨奏
固闈驚固亦事被行宜。固闈被自國取可佳以遣
使不可為重給官符不可為狂前下或依國司事被
停遣使或有隨時之儀被屬猶國此度已及歲暮事
煩可多被上使止斗也廢朝依勘申可被行三十日
且今日着御錫紵第四日可宜坎外記勘申云天慶

康保壬戌明親王薨
錫綵依禮復日給御
喪日全服及事

延喜十年均子內親王
薨御錫綵重日除
給事

元年十一月十二日記云四品勤子內親王今日五
日薨主上御婦去九日薨奏同日服御錫綵同十一日滿
三日可除錫綵也而當御喪日仍及四日則除
也者如件勘文延一日例分明也天曆八年九月廿
日重明親王薨奏服錫綵三日除給已及四日
件例注出又御喪日除給康保三年十一月二日
中務々或明親王薨奏服錫綵廿四日申御喪日除
給避復日給也亦重日除給例延喜十年二月廿五
日乙酉均子內親王薨奏服喪服廿七日丁亥除給同經
出自頭弁御喪日重日例不宜前太政大臣御事能
避事忌可被任心為日限不滿也例則則覺已而未
尋出抑日教例与行例且可在御定者也事々大概
以賴隆相傳外記勘文一見返授又弁云可然之

各官人無贈物先親
人有臨時贈物事

入道康茂給贈物使
殿上位弁可事

入道康茂給可有奇仰
使言中使的言程記
使宰相則御使四位可
宣事

入道康茂給御賜給
依兩度例四日可除
事

樣相定可仰下去依重事取申達已弁云可有贈物
乎如何御使候哉余答云至贈物各官職人不可給
但前親人有臨時贈物欲又云物教如何答云
可依太政大臣例又云勅使乎余答云殿上四位
辨如何可有勅定亦云可有余喪御使乎答云尤可
然事也御使何等人哉余答云宣命時勅使納言但
位記使宰相致至別勅使四位如何可在勅定事也
又云此間觸下官可充右者尚盡隨身賴隆卿依
可仰下致中將歸來云以藤宰相一々申通開白被
報云以頭弁合同早今如此消今日薨奏服御錫給
事警固々関可行也錫綵四日除給有兩度例尤
從事也仍彼等例及四箇日除給也云入夜中將從
内退出云今日中納言通方卿固関事造固々官弁

念道康慶、奏行成、由賴隆中、閣白、被仰不可、然由、勅當、經事

內仰進御祈令奏驚固事同行之又薨奏大外記賴

隆令申閣白云薨奏加奏故行成殯如何令立不可

然者其後以外記為時被仰云賴隆申可加行成殯

之由太急使事可仰不可行者仍罷出源中納言道

方更不可勅當事也者經處分清余不加入而追有

勅命云又云予喪勅使可遣左大弁定賴參議次白

遣使云也不知在所者上達部供奉葬送御共至中

將給故宮素服可有事忌源中納言相同仍兩人行

固閑小事今前太政大臣禪岡於鳥戶野葬送主計

頭守道鎮謝夜闌左大弁同道予喪勅使作法云

薩摩守持椿五位不從此役欵若是薨後過差欵一

日大相存為云之喪被詣法成寺僧侶不相逢云以空

不可有時物田園白致

念道康慶給○喪使可遣

左大弁定賴而不知在何事

道方勞手之依賜改宮御服

依此否此入道殿御送

御使事

念道康慶葬鳥戶野事

主計頭守道鎮奉事

孝道持椿五位不從此

役君薨後過差禮事

本政巨為・被給法成寺

存生同依不秋語多相

道人等

傳記

嚴室
石

