

入車記

內務省圖書

第.....號

書部.....類

辰

函.....

共五十一冊

和書門

八六〇六

一六一六

五三

冊架函號類

內閣文庫

和書

八六〇六

五三

一七一四

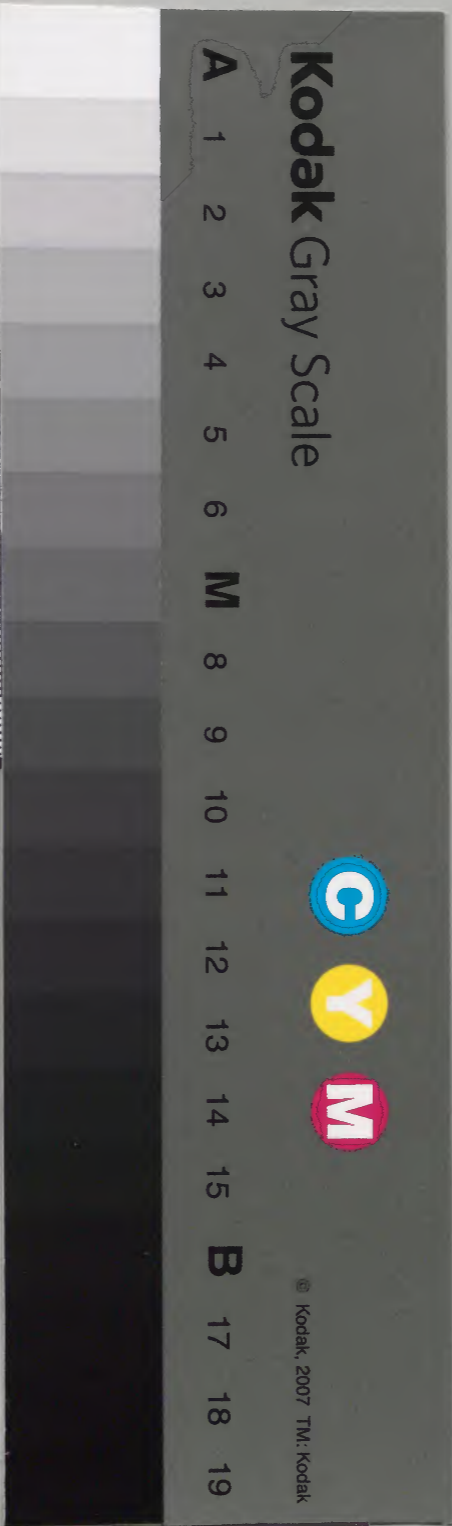
八

秘

保延七年

二月三月

內閣文庫	
番號	和 8606
冊數	53 (1)
函號	161 65



辰

入集

孫

二



Faint, illegible text impressions, possibly bleed-through from the reverse side of the page.

人車記

保延七年
二月三日

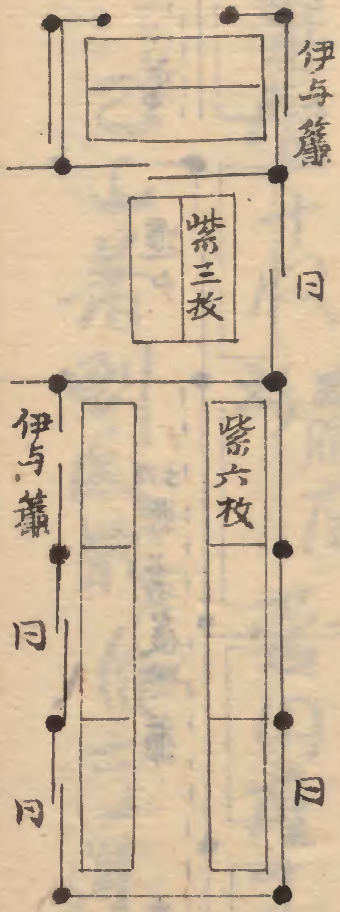
高欄登橋黃子密木亦舞彼風以招葉為表著

以檜邊張天井別南屋植造所底為樽飽空

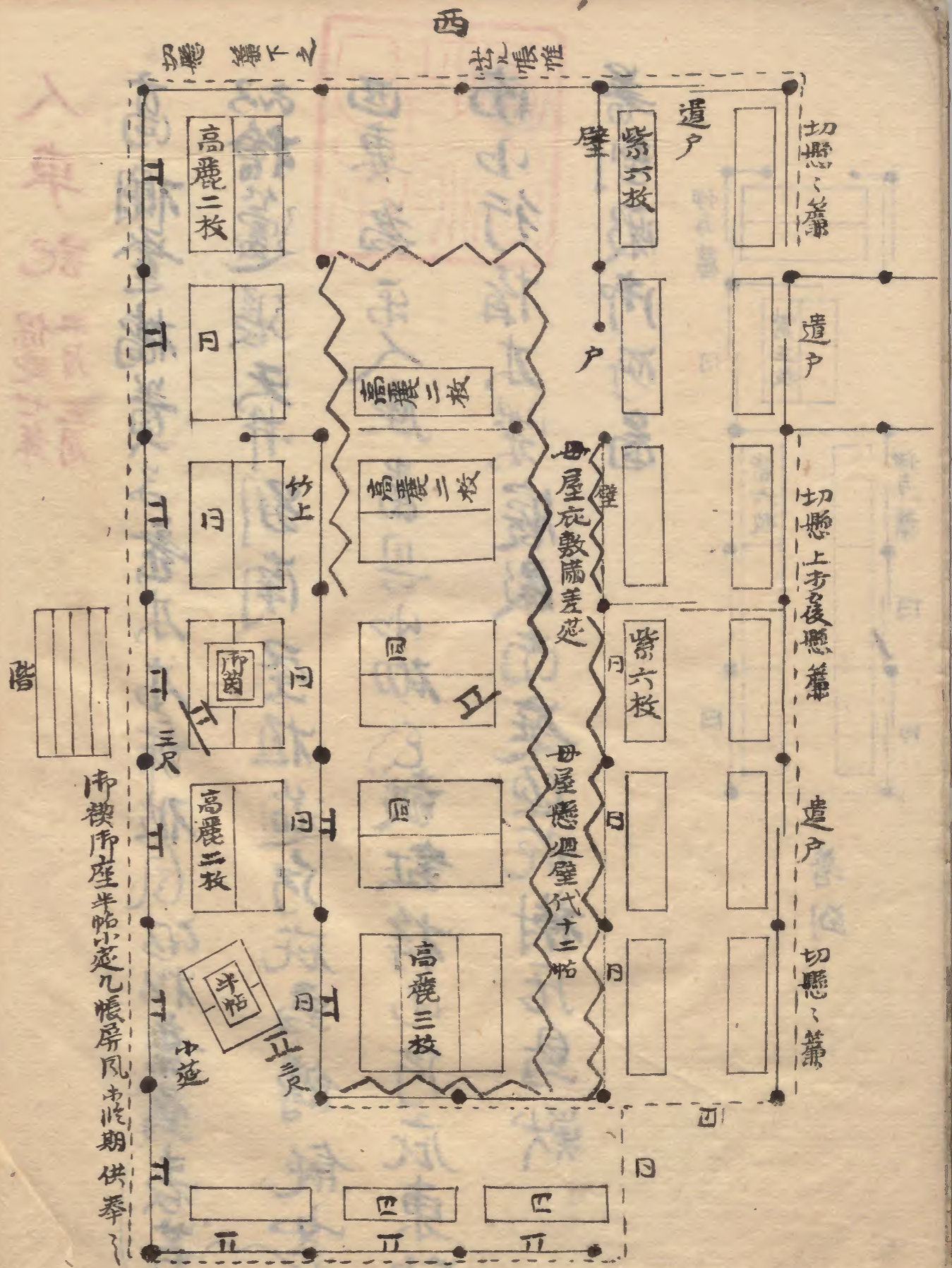
西妻為
系人座當具山砌以鼓鉦梓木所底東頭

南少行
梅木柴寢殿南庭垣花樹丘鳥獸

著到殿所所局



著到



壁代十二帖 几帳十七帖 （内三入） 此外惟四帖 五尺屏風十四帖
 火桶一口 炭灰一口 燈檯三 燈臺十本
 榻七十帖 同柱百六十本 東京錦茵二枚 纒綯壹二枚
 高麗廿一枚 （内高麗二枚） 因莖十八枚
 廊車寄具

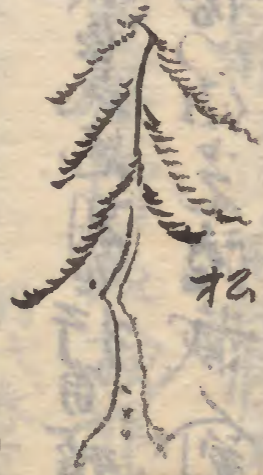
几帳二本 屏風二枚 高麗壹一枚 已上此期可存儲
 高麗壹十枚 （内屏風） 菅田庄十枚

已上著到殿新自送渡

御社西南鳥居

東 僧侶象會屋有此木柴外

木柴垣



松

木柴垣

二枚

高麗二枚

正

正

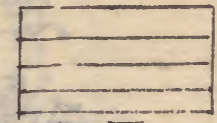
線

木柴垣

總垣

鑄鏡分座片廂土間

南庭



高麗一枚

同

同

同

同

同

同

同

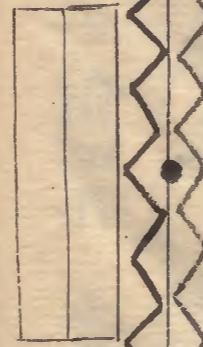
竹上

公卿座
高麗帖六枚
寺家居鑿
土高坏各三寸

所料三(有少)

茵

高麗帖二枚



炭取
手洗

障子
湯殿

板敷
二枚

掃
同

障子

所掃

庭垣

廿五日甲午天晴 上皇八幡御幸也 此所殿回令各統日

、條東御院所而令也立給神寶此例殿上人為兼人

右如右通相長之志相行通雅通左之志佐治右之志西佐右重左之志

此作成雅右之志佐治藏人劉官定感具所藏高陽院藏人各請御仲行

不真也 御侍長御之供奉所隨男十一人皆騎移馬

所車 所車劉著白襖下 牛童著當色前本 右馬御家威

候所後次檢非違使右大臣藤原成子感為右次長左近將也

下毛野厚俊 右次女所殿前馳十二人六位二人主殿的

故顯能 院判官代 右次男 五位四人助解由次官光賴右次男

伊實越洛守家明 今又 四位四人藏人及給之相官教長相也春

官權亮忠雅 右中將完俊相長唐所車 前本白 別當梅磨

守忠階相也候所後檢非違使右馬尉源親康次出車五兩

檳榔毛 童女車一兩 納代春官 次半物車一兩 雅者 已上候也

衛府著名冠車副二人相從次出五位六位供奉自東

洞院山行自七條西行自大宮南行以南山垣予於七條

油中路見

其日丁酉天晴今日待賢門院所化和寺法會
別院一切經會也上皇所幸每事祇摸字法手
等院一切經會也

廿日己亥高陽院晦所後使名明勤仕
明日賀茂所幸了今處此所高套南給可有御見
物之由有出陣內外若所而事了中官作廳并侍
亦今所清目七和若待

三月

一日庚子天晴今日所院所移也未明令藏人奉仕所

東寢殿南向撤書所座敷中庭二枚半帖一枚

東向南西小三方立廻五尺所屏風二枚所座敷前東立三六九帳一奉書向東立八

足机其布敷敷一枚打陰陽所座敷間借借次打仰南面

所座敷借所贖物右中打寫後羽長打陪陪下官後送院

陽權助定崇着座所移一陪陪下進陰陽所座敷上六

麻秋着中寫崇退去廳官撤八足座山次下官若進撤

此所座敷中二條

御膳坊次陪膳退去入所撤所座賜別御

午刻賀茂御幸令經高倉西陣女院并姫宮於東向也

妻戶御見揚東向御對面六之間及東面三之間并

後懸御簾如几帳帷每間女房被褥袖其色思十八具也又女房

廿人衆殿上御車五枚立高倉西門也檢回見揚每車

侍二人相從殿上北庭敷仕打侍長座御幸儀式一廿八幡

女房御車單衣相替躰躰御車後又被改御衣白褂

計御幸大略同若

二日辛丑朔日一切總會經藏所封料判官代重筑依作若

白雲路ノ上高院日亦二日依白川殿御所御移為殿ノ

之軍指令極也

三日壬寅天晴借姫宮御幸御中為忠雅朝臣為陪膳侍官

吉人候送也例

宮路一切總會無別ノ之入道殿并小御所御為忌不

也御所乙巳天晴借女院今日上巳御移也吉院殿上人為使相

具御衣登白河原

七日丙午天晴上巳御幸春宮御所三條小西院御殿同後

所御車上御侍長御幸御幸殊晴儀之項之還御白

川殿之日女御殿令蒙准三后室旨給家司殿事
束帛有侍始事多權大輔奉行之日事上御侍從
中納言成通於厚座定りて藏入以右中納言經定朝臣
の勅使奉白川殿被申其旨儲座勸盃

八日丁未自秋甚雨午刻上皇御幸鳥羽殿女御殿連
御車日以渡御上皇先往幸太宮
干時御幸案方里次自
中殿殿資成定

六日西行御幸儀殊殊重以侍臣掃庭供奉云御直
衣侍卜布衣但女御殿家司殿事之人若衣冠若冠
若袴准

后三日日内々殿之

上皇近日可有御進世々由有之既仍此間御幸殊指焉
九日戊申天晴早朝女御殿御使奉旨治殿依御持之因
及候以依在奉所而上皇御進世事已一定明可有
御書君御使者又何人可有御使者哉事也其知妻
御書旨日以令申一御進事云先早朝以在也御依
成雅乃御使可致奉御書又御進世以後重可有御使
昂信範可令奉仕御使者入道殿明曉以御船可令
糸鳥羽給者申斜由路入夜參女御殿申御進事

昂後女房作明且可早齋之坐遣作友金吾新
之親宿侍

十是酉天曾今日太上皇於鳥羽殿可有佛逝世事

之躬形内政先致上辭佛隨才之報也他者清書可尋

右少弐朝隆院司右京門督家成卿為佛使齋内政

相隨於中門造賜佛隨身曹長被作各可假寺

府之由己刻佛幸東清堂公卿直殿上人冠佛

供奉此間入道殿以佛形齋者於西河造佛使但

云被申合雜事于刻許先正布袴佛轉以佛判

除改者改僧服令受戒給云

戒和尙僧正信證

咽茹僧部範嚴

法橋海嚴

判臨法眼寬遍

權律師覺任

被始行五十講請僧十三口

法眼寬遍

權律師有觀寺

弁覺山

沐田南京

相保山

覺任東寺

快修山

忠觀東寺

忠胤 忠春 山

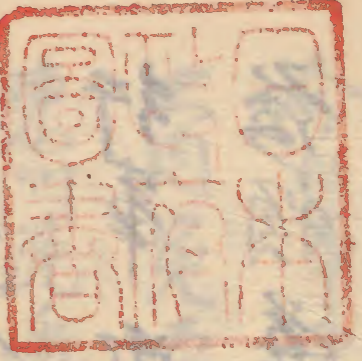
義曉 南京 己巳諱

忠觀 東寺 同寔 山

今日事未修、同院藏人以右中納言長綱被中事、
大内免平法皇遁世日以中納言為使被中、大内萬壽
東門院遁世日被用、院就邊吉例、院後被用、院人
下官為所書、院使悉入所遁世事、付兵部
大輔自北面方進上、院賜、院津返車、由悉
高陽院、院依寺者、或法皇布衣、悉入之、院
自宇治殿、致調、就、院能、院裝、院足、院十二、院具、院巨、院被、院用
今日布施云々

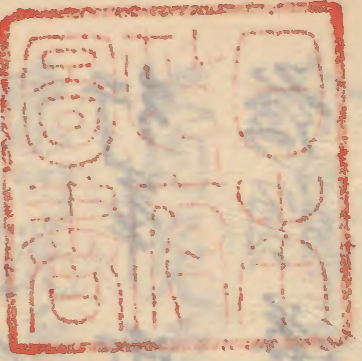
廿五日甲子今日致始行、院始、院若、院津、院後、院寢、院殿
東面渡殿廊、身仕、院堂、院莊、院殿、院其、院儀、院也、院何、院佛、院具
借、院用、院京、院極、院殿、院請、院僧、院三、院口、院法、院勝、院寺、院十、院學、院生、院南、院京
人晴堪尊繼、院經、院有、院也、院名、院名、院宿、院裝、院身、院堂、院仕、院堂
孝子二人用五位殿上人 其不、院通、院何、院後、院多、院名、院純、院下、院官、院名、院衣、院冠
行事所願、院非、院他、院可、院院、院門、院安、院穩、院者、院了、院作
發願、院等、院所、院又、院於、院西、院對、院仗、院房、院始、院仁、院王、院禪
請、院三、院山、院仁、院應、院堂、院者、院一、院口、院為、院禱、院也、院津、院願、院哉、院同、院者

若日戊辰天陰候院晦泔殺也例得俊为使



[Faint bleed-through text from the reverse side of the page, including characters like '天陰院' and '泔殺'.]

若日戊辰天陰候院晦津殺也例得俊为便



[Faint, illegible handwritten text in archaic script, likely bleed-through from the reverse side of the page.]

[Handwritten text on a folded piece of paper, possibly a note or label.]

