

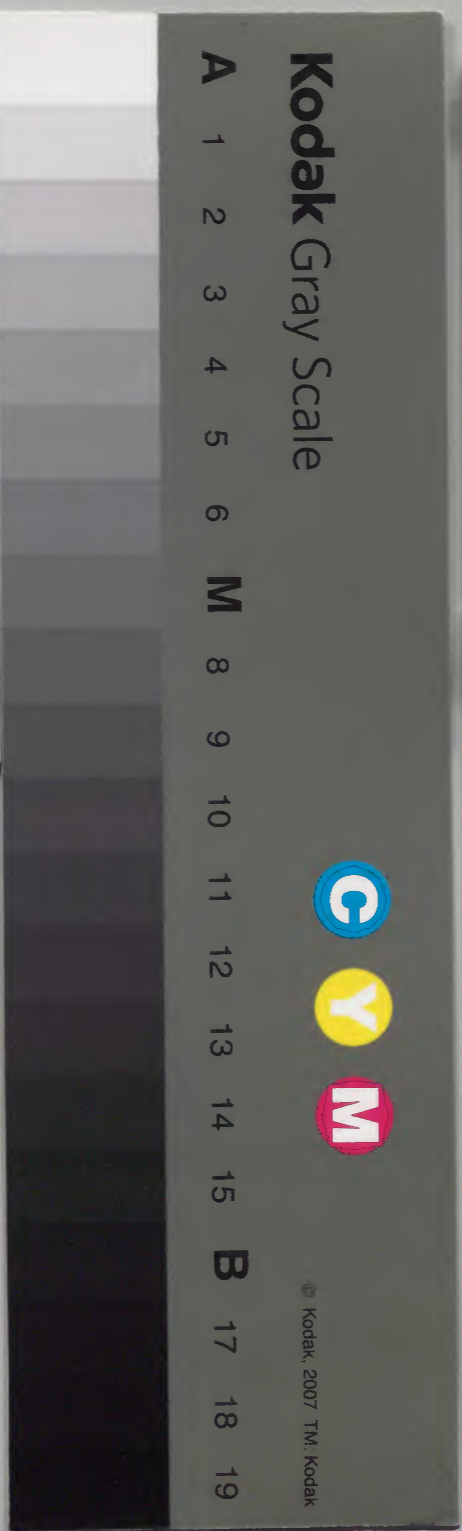
三  
真久十  
自正三

明月記三

和書門			
八	一〇	二	一
函	架	架	架
六	二	二	一

庫	文	閣	内
函	架	架	架
六	二	二	一
六	〇	一	一
架	冊	號	類

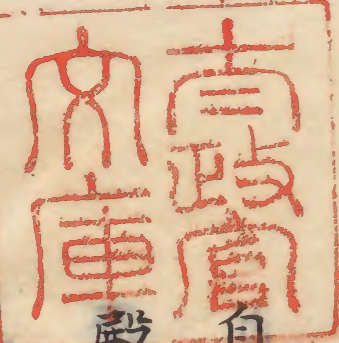
内閣文庫	
番號	和 8601
冊數	61 ( 3 )
函號	161 136



糊などで貼り付けられている部分がめくれない箇所あり

Handwritten text in vertical columns, including a large red seal at the top center and a smaller red seal at the bottom right.

Blank page with some faint markings and a small red seal at the top right.



建久十年

正月

癸巳

日蝕自曉更陰雲忽暈微雨頻灑  
遲明以後甚雨終日如注臨昏雷

電地震入夜天晴

自昨日參籠社頭夜前奉幣通夜曉奉拜大  
殿開退下宿取終日雨樞不見天入夜雨止

之後參上通夜

明治九年購求

二月甲午朝雨降已後晴

奉書寶篋經即於神前令詞題為今年除病  
息災也日入以後宮廻入夜登坂深更通夜

三日乙未立春正月節天晴

秉燭以後宮廻奉幣戌時許內供來臨輕服  
日數僧侶不憚之由社司示之仍社叅云云  
廻廊通夜之所衆徒制止不立屏風云云寒  
風無術之間今夜在宿取

四日丙申天晴

鷄鳴以後叅社退下一寢後遲明赴飯路  
辰時入京於蓮華王院北乘車飯宅沐浴昨  
今風氣不快元三之間人多叅宮云云  
申時許叅大臣殿相次叅宮御取巽方悉造  
了風流之勝歎不異仙洞殿下御覽廻依召  
叅御前御共暫徘徊自令下御取中宮御格  
子給供奉其事入御之後退下

五日 天晴午後陰入夜雨降

傳聞執柄依腫物灸給依此事叙位議未定

云云午時許參宮相次參八条院今年御給

大貳子給之雅親朝臣懇望之間去年大嘗

會能李朝臣所給之御給被召返云云來十

三日日吉御幸參御共乎由被仰申可參之

由退出參大炊殿申時許參三条昏退出飯

宅

今年元日有節會

深更始有催及夜半

今

日可有御幸

三条女院御取

之由兼月雖有

其聞止了云云不知其由

六月 雨降

昨日叙位奉行職事

顯親經

以折紙出陣直

下内記

云云先例有無不知之如何云云聞

書驚目如例

午時許參大臣殿深更退下此間乾方有災

上後聞四條坊門刑部今日語云執柄自去

羊晦日此事御坐後鬢之下云云無沙汰元

日入夜叅內給二日召賴基令見給申云不

及療治無別事物也者三日猶有增氣仍又

召向之處顏色忽變昨日奉見誤了早可被

灸之由申之仍四日終日灸之本自灸不堪

御坐愁悶之間及終日六十草許灸了賴基

申云於今者已灸課了不可有忍云云而又

五日召時成令見之申云未被灸課猶六十

草許可有御灸仍又灸給之間膿汁忽出戒

給之由有披露云云祈禱諷誦神馬更不可

勝計云云減否之奈未有一定歟

七日天晴午後雨雪霏々

健御前被叅宮未時許相具小男叅宮

實宣少將叅會不相逢予依布衣以女房

可叅殿下御前之由有仰即令叅大臣殿出

御令引導給預過分賞翫仰等退出之後令

叅角殿叅女房御方也予不叅忠弘清弘子列信定等令相具

等引導女房見叅之後退出云云

小時中將殿叅給前源少納言予退出入夜

又飯叅御堂殿下渡御之間也即御共又飯叅之

後退下健御前又今夜飯叅八条殿小男樺

櫻織物浮文狩衣前木衣二紅卓衣紫指貫

紅下袴今日改名清家卿申其由本名定繼

也繼季非普通可有謗難之故也以後日可

觸外記

今日良南廐始立小馬

八日外曙後雪忽降積三寸許已後天晴

叅上退下叅角殿御出了又叅宮又御共飯

叅角殿昏退下

九日外天晴雪毛

今日見一昨日加叙聞書

叙位則正二位親宗臨時

從二位公繼建久七年八幡賀茂行幸賞

正三位親雅六條院宗賴臨時公房入道左大臣東大寺供養

從三位定經臨時高階經仲臨時攝磨守如元

從四位上光章策

從四位下道經府公明府保季左馬權頭

藤隆清臨時

正五下兼時中通光院為長策公氏左兵衛佐

藤忠信七條院

從五上源重定少納言仲重一階藤知家簡新

源行時父時盛藤永隆臨時藤範時策

藤成信策重保大藏大輔

從五下親資王寬和菅淳高藏人藤宗明皇大

平保教一品親王藤能宗檢非違使以下諸司

加叙正三位藤實明從四上親兼正五下

公長皇后宮源定通宣陽院藤隆宗殿富門院



從五上成能八条院從五位下實能隆清

少將能宗使如元止位記二人五五下

干時許叅上又叅角殿申時御共飯叅殿下

出御植竹於南壘日入之後殿下御堂御

共後退下明後日八条院八幡御幸十三日

日吉御幸御共有催申領狀了入夜叅八条

殿於西織戶中門內有御被御精進始予候

陪膳依此院之樣取平帖進入簾中清季伎

送高坏二本陰陽師奉仕御被予取大麻如

恒徹之退出出

十日天晴

沐浴潔齋入夜健御前退出為明日精進也

十一日天晴

早且叅八条殿八幡御幸日也辰時許出御

先是御校右予兄弟丹後前司治部大輔知

長等看淨衣在御輿前女房二供奉西御方備

中太理手輿先叅直御叅社御奉幣訖入御  
廊御取御經供養了殿上人四人取布施次  
入御馬場御取女房三品百文之後各入宿  
所宮寺皆悉儲之甚過差食了即飯叅俄而  
還御申終入御八条殿於路雨濼退庠女房  
戶部房又虛言狂乱言語道断事等出來  
宗賴卿毒云云黃門女房仕此間事又叅宮喧嘩口舌  
甚無由宦仕也

後年漸不傳南此事彼戶部房猶不過  
事或或不善之人恣吐惡言黃門罵辱  
戶部之由書狀送戶部之間夫妻其  
言癸惡心云云可謂道理致其故於長公  
主至極不忠者彼御方存忠寓直之人  
為令退出取之秘計云云陳平之六奇  
亦大向項羽范增之策也非心之取及隔多  
年間此事仍取注加也

十二日 晴 天晴

參大臣殿終日伺候申時許退下入夜黃門

參八条殿為日吉御共也此窟仕甚無由事也夕凶女

之古端如入虎口也

十三日 參 天晴

遲明參八条殿之間已闌出御由仍參會蓮

華王院北安藝範宗予兄弟御輿二姬君女

房二人黃中備太理乘手輿洗參入御宿取

二宮彼止御幣之後退下呆云儲之食

了飯前引陽參良久御奉幣右少將取登坂核幣付

即還御又不入御秉燭以前入御八条殿了

飯序

今夜有僧事云云

十四日 天晴

參角殿終日伺候入夜退下仰云一夜定能

卿來談踏歌節會次將隨身袴說不同之

由語之昨日院御月忌左右府叅會各取存  
稱之云云今夜又有僧事兩度合四十余人  
昇進云云

十晉天晴雪飛風寒

依番上松子了向坊門叅大炊殿 申時飯

秉燭以後束帶叅八条殿一品宮御節供長

經朝臣陪膳予宗行役送訖退出亥時許殿

下御共叅法性寺殿 御方違

今夜頭權大夫 親經 春日祭使重催之 領狀

十六日 天晴雪飛

曉鐘以後還御未時許著兩腋 魚袋螺鈿 隨

身著紅梅袴 元三雖不出仕付用此色 相具

小男叅大炊殿次叅三条入道殿見叅 昏叅

內仗下雁列雖失面目此節會久絕始被行

為見其儀取叅也於西渡殿方成定中將來

談內寺左府云云密自南庭向東中門

方亥時許出御南殿上臈不來仍予先取梓

陣列雅親師經朝臣相從自胡床下迄前如

恒雅行家經宗國公情教成於今者上師五人也但依胡床少者第五依不皆參也

兩將令取上胡床立下立其前相待出御雖

望見御帳不奉見宸但置劔坐良久成定高

通兼李公信資家等以下各坐胡床依內寺

進軒廊也內寺謝座甚早速於左仗手頭向

正西方拜自仗東二丈許被步今夜略儀昇殿院門圍司召

舍人少納言隆經參入兼召称唯出外寺參

入入中門間中納言泰通隆房通資忠經光

雅公繼大參議實教兼宗信勝公房等卿欽

仰敷尹謝座謝酒了各指放列昇着座云云訖

後兼定於西渡殿頻催御膳此間內寺退出

忠經兼宗卿先降次供御膳聞警聲仗立成定予許也他

人皆未及版之間自東方親經朝臣可有出

御膳相待可進由示之公卿聞之進返空  
退飯仗居此間主上御二間二棟廊也南面也  
雖申可出御由不叶欵又兼定催御膳又  
警蹕仗又立又追入事依見苦予退入先是  
上官下者階先是頭權大夫以陣官人示云坊家別  
當不叅可取繼奏者吞羨之由御膳遂此事  
無出御之故不叶欵國柄等奏了及三獻欵有立  
樂舞四曲訖內今坊家別當中納言奏通卿

下殿立軒廊西一間向予曳裾着靴相對立  
府官人無將監又無廳頭仍持杖立傍予先  
見上卿殊不被取杖指寄之上卿笏左袖  
後日入了文之拔取て披見奧また緣見  
如本卷訖予又指寄杖鳥口又予  
捧之被取笏予右廻退之間上卿經前被進  
弓場予返給杖於宮人懸腕腋尻扈從於弓  
場被目之時又取杖奉之上卿取之被授職

事予退去此事先年尋申大納言之處我亦  
存如此節會最申秋頃在陣何者以當秋此  
向又非可懸福秋但進弓可懸者  
之由被示仍用此託依寒風窮屈不見此事  
後退出於三条相具小男飯家于時夜半秋  
十七日念及天晴秋風及秋具秋及秋具秋  
早且叅角殿申夜前事等於定能卿者以夜  
前亦為可之由被仰先例不同云云亦亦亦  
今日射禮也依本府催先日申可叅由了未

時許出向坊門申時叅大內徘徊建禮門  
邊相具上卿可早叅由兼被下知召使云云  
但先叅院尊勝陀羅尼遲叅云云相待之間  
甚雪及日入止秉燭以後上卿別當叅入於  
幄外取弓直著座被催諸衛予即拈矢取弓  
著座右少將兼李朝臣著第二座次一猷傳  
莢催射于此間少納言重定叅著射了之間  
予先起座當府射了起退出之門左衛門權  
一說也

侂光親叅入少納言座

南面上卿次將

西上北面

又行坊門健御前今夜被叅八条殿

十八日晴陰雪毛甚寒

早且同巷訖云前右大將依取芳獲麟去十

一日出家之由以毛脚夜前被申院仍以公

澄為御使夜中可下向由被仰父公朝法師

又為宣陽門院御使相共馳下云云朝家大

事何事過之或怖畏逼迫之世欽又或訖云

已早世云云午時許叅角殿謁女房又叅新

御取於不吉必然欽不聞分存亡之實

蓮華王院御幸止了云云

十九日天晴

今日以書札觸廻摺袴事

昨日卷說以前以使觸祿事等於同

雖頃神事期日尚遠仍叅御堂取布施臨昏

成定中將叅入以使者被告叅由仍叅御堂

清談之次示坊家奏事奉云着靴淺沓共有



例云云治兼之比有房中將暑靴故中山以  
府猶立自欽淺背宜由被申云云於裾欽猶  
可懸上由存之白馬日少將寶宣取之上卿  
進弓場之間自取杖相隨是又失也尤可令  
持將監也又云七日坊家奏上卿加着伴筆  
次將不取傳次將持杖以將監直令進筆之  
由右府被申者進弓場自持杖是一說也先例互  
在云云此中將偏稱失錯  
引陣之間胡床立坐事示合之所存親王之

外惣自上不坐其座仍雖臨時立座猶暑時  
自下可坐立時臨時自上立事訖之時自下  
可立由存之又問云進寄之間何様可寄乎  
自日華門進直我胡床の程と指て可進欽  
將監胡床の程と計て未胡床の後程と進  
てきひく北折て自次將胡床後可進各  
胡床下欽答云雖無將監胡床計其程可寄  
由右府可被存也一夜予作法叶取存由被

示入夜退出人返事到來於祿者大略不  
許和<sub>不</sub>知各<sub>處</sub>兼<sub>無</sub>辨<sub>證</sub>爾<sub>未</sub>特<sub>其</sub>詳<sub>其</sub>商  
廿日<sub>月</sub>天晴<sub>日</sub>自<sub>火</sub>許<sub>隨</sub>有<sub>封</sub>下<sub>事</sub>奇  
叅<sub>角</sub>殿又叅新御取御共往反又退下飯叅  
終日<sub>事</sub>直<sub>升</sub>附<sub>有</sub>封<sub>下</sub>事<sub>奇</sub>  
前將軍去十一日出家十三日<sub>以</sub>滅<sub>大</sub>畧<sub>頓</sub>  
未時許除目頭權大夫兼仰內覽殿下即叅  
內可書下<sub>由</sub>有院宣<sub>云</sub>云其時隆保朝臣<sub>普</sub>叅

入申必定入滅由毛脚到來<sub>云</sub>除目此事  
以前由有沙汰<sub>云</sub>今朝早<sub>右</sub>大將上表<sub>使</sub>  
成<sub>定</sub>除目<sub>少</sub>納言忠明<sub>內</sub>藏頭仲經  
兼<sub>右</sub>近大將通親<sub>中</sub>將賴家<sub>假</sub>造東大  
寺長官資實遭喪之人本宮猶以服解今聞  
薨由被行仕官願替人倫之儀<sub>欵</sub>春除目以  
前臨特除目願<sub>事</sub>欵<sub>後</sub>見及仁安二年正  
中<sub>後</sub>聞內覽極僻事也此除目并十四日僧  
將

事連日之不內覽也

廿一日後日也天晴

依風病不出秉燭以後京兆來又靜關梨來

之聞北方有火仍向坊內德高過北富小路

西小屋四五宇燒云云滅了飯

廿二日天晴

參官并角殿即退下心神不快早出

人云右大將自初任翌日向門前將軍有事

之由不奏聞傍輩又稱見存由行除目之後

聞堯逝忽驚歎之由為相示聞云奇謀

之至也又卷說云院中物念上边有兵革之

疑御祈千萬被引神馬新大將筆候御取不

出里亭是有事故云云

入夜參上即退下

廿三日

參角殿見參之後退下參大炊殿奈良僧都

出京左近邊宿所云云行向相謁奈身計  
權別當不被補事時儀無術計由被語

申時許退出叅八条殿入夜叅宮依侍初叅  
束帶者侍退下

廿四日自夜雨降午後止

昏叅角殿深更退出叅八条殿飯宅

右大將來月二日拜賀之由又有其間

廿五日天晴風烈

依病氣沐浴不出

廿六日天晴雪飛風猛烈

早且叅角殿退下午時許叅大炊殿於北宿

取謁僧都入道殿令渡給由兼退出叅八条

殿昏飯入夜又叅角殿見叅深更子豫列退

下卷說京中騷動衆口狂亂院中又物忘

新大將猶恐世間

廿七日天晴

叅角殿又叅宮上松子又飯叅角殿御共往  
反豫列以下會合宿所院中警固女房等  
允被出人不知何事又云掃部頭親能來此  
九日河上浴其時可有成敗云云  
廿八日計惟天晴  
叅大臣殿御共叅新御取兼燭以後叅八条  
殿又飯叅宮深更退下世間狂言逐日噉  
院中警固如軍陣

廿九日下朝雪積未後天晴  
辰時叅角殿御去叅宮未時許御共飯叅之  
後申兼風聞事等退出

廿日

天朝

叅大臣殿刑部叅會未時退下行嵯峨宿  
後聞軒廊御卜依天下穢諸社祭停止之由  
被仰云云典侍兼宗 卿房也

正四位下賴基

殿下御雜執  
療治賞

二月... 一月... 天晴... 午後許飯九条秉燭以後參大臣殿深更退  
下...

二日 天晴

巳時許參上又參角殿見參之後參八条殿  
鳥羽院御月忌自今月於此御所可被行由  
聞之可參也今日依日次憚自三月可被行

云云 此年來於安樂壽院 今日寅時八幡有  
被行也

炎上西谷大塔小塔釋迦堂鐘樓小屋等小

云云 今日春日祭事尋頭權大夫來廿二日

云云...

三日 天晴

未時許參上又參角殿入夜退下

以使者又問貫首返事云來廿二日一定也

云云 柳今月忌月也忘却申領狀若有憚哉

由同相示不及沙汰由谷之但過遠忌日重可進請文由示之

四日又晴陰申時許雨漸降夜晴一文也

參上又參角殿退下入夜參御堂

五日 天晴

午時許參大炊殿夕參宮

六日又晴天晴入夜風雨及曉雷鳴三聲

參上參角殿退下

七日又晴朝天晴風猶烈夕雨灑

參上參大臣殿夕退下依遠忌事暫申服

八日又晴天晴

早且向坊門与女房等行暖城

九日 天晴

十日 天晴

夕參詣清凉寺

十一日 天晴入夜甚雨大風

忠行少將來臨東家行向相謁又參清凉寺

一昨日京中忽騷動隆保朝臣行向北小路  
東洞院喚集諸武士議定依此事天下又在  
乱衆口嗷云云是皆不幸之人可招殃之  
故歟

十二日

天晴

午時許飯京入坊門 關東毛脚飯京右大  
將放光可損七人々等多云

十三日

天晴

早旦公雅律師修恒例小佛事更請僧如例  
自一昨日院有不断御讀經 十二日靜快入  
其內前向東院本末入之也  
十四日 天晴 亦到武園新寺轉天士者  
早且飯九糸即叅上取御堂御懺法散花  
未時許頭權大夫送書春日祭使忌月不可  
憚早可令勤仕給者

請文春日祭使忌月不可憚由此兼候了可



令存知勤仕之狀此所請如件  
今日以後不可隨佛事

入夜宮有御板攝政殿妹如房

京中又騷動左衛門尉三人基清改經新中

將雜色召取之叅院先向惟義許武士守護

被渡院御取給武士三人云云

十五日天晴

叅上退下入夜又叅大臣殿深更退下

十六日天晴

廳頭久量稱病安主男来云云以光資等許

定祭使間事大略令示了又進差文

近日此近边門戶運資財馳走東西南

北云云相互雖稱我不知由心中皆憶病狀

申時許叅上又叅角殿見叅入夜退下

十七日晴陰大風小雪

未時叅上束帶大原野祭御禊予陪膳野斂

兼時役送侍長為使事了脫束帶又飯參今  
曉宰相中將公經卿保家朝臣隆保朝臣被  
止出仕云云卷說公卿七人可滅已不知誰  
人文字上人羊來依前大將飯依其威光  
夜前檢非違使可守護之由被宣下云云別  
當相具官人參院夜半許廷尉三人兼之云  
十八日入天晴主界未今朝依神事憚女房輕服渡高倉了

參角殿午時許退下秉燭以後成定中將參  
入之由有告參上相謁入夜靜鬧梨來今日  
院御讀經結願偏是前右大將追善云云聖  
覺辨說云云右大將直衣未并質人以下濟取  
布施此御讀經事以上新大將沙汰又申行云云  
其後又參角殿二十  
甲斐右大弁宰相送春日祭祿布二十八市  
十九日天晴

今日又無聞事終日往反御堂例講等不交  
其事久大臣殿見叅之後退下入夜叅八余  
殿民部卿被送祿布二十  
廿日雨降終日如注夕休夜月暗  
淡路範李卿送祿布十  
喚寄充資文義依本府沙汰者來裝束料并  
祿布大褂隨到來并調出沙汰給之書送文  
遣本府廳頭久量祿猶追到來之可送由御

摺袴約束變改甚多定闕如款申時許入道  
殿令渡給無程令飯給了

象燭以前叅上亥時許宮有御楔百日始陪  
膳衣冠退下石中并明日御楔陪膳可勤由  
相示曰使雖不可然每事依非例儀領狀

廿一日天陰晴  
叅角殿退下象燭之程又叅上即退下

左近衛府十一日春日祭奉入部拜

式注進來十一月十一日春日祭舞人陪從

御共官人以下例祿及色目事與下八

合部所取部布二十

御出立列輪下及若每車前非國對時

舞人下十二人陪從對部八人

手振近衛十二人侍官前部

已上裝束各給之

御琴持裝束

退紅袍 白襖袴 白布下袴

白布奧衣 烏帽子 帶

藁沓 唐笠

已上給之

唐鞍持四人裝束

退紅袍 白奧袴 白襖布衣

白布下袴 烏帽子 帶

已上給之

宿院別祿

舞人十二人 各一疋 陪從八人 各一疋

加陪從八人 各一疋

御共官人

將監一人 被物一重 絢四疋 摺袴一具

將曹一人 被物一重 絢二疋 摺袴一具

府生一人 單重一疋 絢二疋

已上隨叅仕數給之

別祿

罇飢祿 絢二十疋 奈良坂祿 各一疋

唐鞞預 各一疋 饗頭三人 各一疋

裝束取預一人 宿院預一人 各一疋

淀別祿

如宿院給祿法負數

別祿

雷鳴 絢一疋 饗頭二人 各一疋

宿平張預一人 絢一疋

還祿

舞人番長一人 白布四段 案主一人 白布三段

近衛一人 白布一段

已上隨參仕給之

陪從 番長一人 白布三段 府掌二人 白布三段

近衛一人 白布一段

已上隨差文給之

加陪從八人 白布十六段 各二段

御共官人

將監一人 國絢四疋 將曹一人 國絢三疋

本府生一人 國絢二疋

已上隨參仕教給之

任例注進如件

建久三年十一月 日府生大石久綱

廿日 終日雨降臨昏休止夜月晴

再出少異

春日祭祿布下野國

大藏卿親雅卿

淡路國 三位範季卿 各十段到來

參川甲斐昨一昨日送之各二十段

本府沙汰者男

安主云云

出來廳頭久量稱病不

見來

日來重病云云

裝束料并祿布大裨等隨到來

并調出沙汰給之

又幸送文送本府了

入長櫓

祿猶隨到來雖

小可送由示了

捐袴先日各觸廻之處多候稱障適領狀十

四人重相觸之處又以違乱多稱穢由近代

之例事云云裝束等色目委見送文

廿一日 天晴

捐袴漸到來或約束變改之間不足二具於

家忽調之昨日取來男今日又入來待具到

來可請取之由下知之間漸及晚陰仍且給

小遣之隨到來追可遣由仰舍了入夜之

間二夕國又送祿布上野五段 尾張廿段各相副送文

遣本府了適到來摺袴之內小遣無平褰云

件袴加入他入之褰中於家調加袴又如此

月出之後深更裝束了忝內故有存旨及深

更裝束阙腋袍巡方魚袋飾劔中宮權大夫 被借送

紫淡平緒只蛮繪隨身二人雜色一两具之

不具他共人不可為例 日殊有思故於陣邊尋舞人陪從

之處一人不見云云以雜色遣尋廳頭許之

處早速雖忝聚使遲忝之間各退出由祢之

云云不當不足言但及深更強不及尋催禁

裏寂寞無人音僅尋出奏時一人令觸藏人

新藏人以政朝臣子入藏人町付寢云云再

三相示之間只伴鷄人漸聞鳧鐘臨曉更藏

人適出來出無名門代相對還昇入上戸俄

而又來對無仰由欽又還入取白大褂來給之



懸左袖并舞了給祿於隨身退出於九条及

鷄鳴

廿二日甲申春日祭日也南天晴風靜

去正月依蒙催勤仕使役抑今月忌月也仍

申其由之處不可憚之由重有入院宣仍領

狀上申日去十日也依関東穢氣延來俗中

被行軒廊御卜諸社祭延引被用下申日云

去十三日遠忌日依修佛事觸奉行職事頭

大夫親

暫申障由同十四日重貫首奉書到

來重領狀之後立神事簡出障人等三ヶ日

潔斎去比已後攝政殿下御輕服仍不被立

神馬云云

舞人陪從裝束今度本自不申請殿下步大

將殿私給之

八条院前殿下大臣殿  
御訪等充其事等

未明以前共人等隨到來先遣之此間在九

条宿取近日有子細殊憚近边之行粧仍各

先令向深草边前藤也乘馬等各未明引遣之

日出之程裝束直衣當時地下之身也薄色

帶野劔鹿皮弘尻鞞密乘八葉車相具雜人

於藤杜騎馬行列

先私幣和琴本府下部不來仍以私人夫

次前驅二人源長邦八条院藤光資同院藏人

用例鞍平鞞左中少馬長邦乘白馬光資乘

次隨身二人相並朽葉上下崩木袖生草衣

中將成前藤少將忠馬也

次使水路頭乘馬鞍新大納言經被借送之

舍人賜水于小袴胙中次侍五人隨有

右衛門尉藤通遠右馬允豐原政時

右馬允藤忠弘武者所豐原頼時

內舍人藤清弘皇大皇后次雜色三人騎馬

崩木草狩衣袴薄色柏生草衣先是裝束

辛櫛等相副青侍小冠令前行雜物等

於宇治橋下馬渡之。於八幡伏礼下馬  
入丈六堂休息。奈良僧都覺步於此取被  
儲雜事等破子一荷給舞人等宿取食等了  
即出此取於泉木津乘舩渡之馬等步渡下  
渡橋未時許於法花寺鳥居前乘大和鞍馬  
四位藤少將高麗備經東大寺西興福寺東  
馬尋常仍用之大路入僧都住房休息菩提山僧正御房沙  
汰給雜事等兼月九条殿僧都被儲小浴

戌時許行事辨右中弁送使者被催可早參

由即裝束如夜前參社頭隨身塗繪前駟取

松明弁已着板殿座予經座下後着第二座

曳尻馬助業家來着皇后宮使權亮右少將

公信雖參入不着座云次會參等着座了

居贖物板了弁以下撫大麻次起座着到

殿云予不着使或着云云故中御門大納

飲彼家重弁官之故飲近代直參社頭於西  
之人經無着座之好云云

中門下解斂帶懸洗手社司備手拭紙紙小時徘徊

之間步參入各相觸相共昇一棚第一棚四人

昇之与步相對昇之先跪二 [ ] 三

播笏立昇之或說引裾取具二使 [ ] 四

入中門之間微音警蹕昇立第一御社寶前

置之兼藁乍立兼岳裾次跪拔笏乍座一拜立

飯出着座兼藁兼藁今第一使第二也次兼着座

皇后宮使又不見今催以侍兼參入供神

物了飯出次弁召弁侍令取幣下官召隨身

令取幣自座後持來膝突以隨身付社司了

使隨身此仗訖之後賜暇早次奉幣列拜前

出是故實由隨身取望也參寶前申祝欽相後

待還祝之間其音不聞步成不審令尋之社

司等云還祝了者步揖起座予即起座着皆

直參着若宮步着直會殿云前駈取松明

若宮奉幣了飯參室前懸裾立舞殿边此間

有大和舞云云其事了東遊奏歌笛予立陪  
從傍駿河舞求子舞了退出陪從奏歌笛相  
隨出中門了舞人等呼盜是例事也於鳥居  
外騎馬還入木房付寢

廿三日 天晴

日出以後赴飯路

裝束如昨日

雖神事飯路參詣

御寺金堂南圓堂奉拜了赴般若路丈六堂  
如昨日未三點許入洛於稻荷身居前下馬

去人皆返遣之

乘車入丸糸宿取茶在飯路茶未

勤仕祭使之後未時許飯京之後參宮入夜  
退下

近日陶化坊近边上下之心中只如晋陽三  
畔惘然迷是非

廿四日

天晴

日出以前騎馬參詣日吉巳時參着宮廻登  
坂馬一疋付親成宿祢了伴馬云廿一日越

部庄補地頭將來馬也即赴飯路申時入

高倉宿前日天陰大風小雨申後甚雨於馬

廿五日前日天陰大風小雨申後甚雨於馬

參官參大臣殿見參之後退下世上之說大

略同事也虛言等又如兩脚自一昨日聊始

念誦以後赴飯路申時入

廿六日前日天晴未詣神入

依右參御堂聊蒙仰相次參入糸院又參大

炊殿申時許行高倉日入之程飯九条又參

御堂步角殿入夜退下和下

親能今朝入浴天下事可沒云又云夜前

入浴云

廿七日前日天晴未詣神入

世間云、說今日頭、無為彼是、不知其故依

番上下格子高通少將送消息云臨時奈使

可勤仕也馬一疋可相訪者領狀了非上臈

非其巡只平責云云可尋前殿殿  
人云上皇明日御幸鳥羽夕大臣殿御共  
見禰之後退下禰八条殿飯庖深更一寢之  
後又有召依禰御堂面蒙仰退下  
廿八日天晴  
參上如例禰迴末時許依召禰御堂健御前  
今日遂以退出日來喧嘩終始不吉更不可  
驚但女院仰云依可企矣治退出之由可被

露者夕又禰角殿見禰良久之後退下

廿九日天晴

夕參上又禰御堂大臣殿御共禰角殿退下

卅日天晴

早且行向高倉相具女房向嵯峨詣釋迦堂  
之後沐浴入夜少納言被來臨此間在嵯峨  
別當房云云

三月

一月 天晴辰後陰午後雨降

未時許出京入坊門健御前被留了云云

即行高倉相具兩小兒等飯九条間去焚地

二日 天晴陰雨瀟止

參角殿見參之後退下參八条院今日鳥羽

院御月忌更被修之別當布衣理趣經步讚

等了各取布施僧六口推行成家朝臣以下

八九人許退出之後參宮下柁子了退下自

晦日御堂有穢七宮不混合乘御京

三日 天晴知宮不混合乘御京

未時許束帶參上御灯御襖陪膳俟送兼時

事了退下秉燭以後參八条殿一品官御節

供長經朝臣陪膳予資家少將役送六度往

反無人之世此兩方役共帶劔笏

四月 天晴計已時許參大炊殿昏依召參角殿見參深更



退下三人金吾昨今下向関東云不同道  
各武士等預之相具此輩七人父子解官云  
五日天晴陰風雨間休  
朝參角殿退下自昨日御堂穢混合宮中大  
臣殿猶不被觸仍不參宮未煩元旨御祈  
六日天晴出内宿御祈御  
早且騎馬行嵯峨八条爲見雜舍也於清冷  
寺謁前少納言并別當法眼等秉燭飯京

七日天晴東國御祈御  
參角殿并宮退下久又參上御祈御  
八日天晴  
參上退下八条院廳官來禪師冠者定時補  
判官代由仰之以侍給被物一重了此男以  
猶子名号可申補也  
九日天晴  
參角殿并宮退下今朝北政取有御物詣

又大臣殿有女房御物詣予奉仕御被陪膳

未時出京參詣日吉入夜奉幣通夜

昨日親能又搦山僧云云

十日天晴

遲明出路飯九条後參角殿

十一日雨灑止

參角殿退下行向坊門健御前今日矣治令

右大將拜賀過東洞院於門前小屋伺見移

馬居飼舍人各四人皆自院遣之一負等殿

上人十一人雅行雅親通具朝臣兼定清信

有通通光定通通方雅清守通番長助信

迎衛等公卿別當新車檢非違使康實具

源宰相管車雜色不副

十二日天晴

已時許飯九条參宮并角殿入夜退下

十三日天晴

早且叅大臣殿為御使叅八条院密、御覽

歌合奉付中將殿僧退出叅大炊殿行舜僧

都叅入有御佛事請僧三口說法了寢殿東

場後白河院予家網資經等取布施退出又

叅宮大臣殿御去叅角殿入夜定時令初叅

八条院此冠者予令首服雖須召仕是依称

定長卿石大寺落胤有憐慈之志先林猶子

之名依其器且可見將來以藏人光資可訓

由相示令付簡深更飯來了是下

今日上皇御幸六条殿云云取歌國皇下人

十四日天晴

臨時祭也驚駘一尺引送使少將許置鞍前駁

自余事不知之定時叅八条殿奉仕御格子

密入最勝光院是花飯

十五日

健御前灸治了被向嵯峨

日來念誦今夕訖之入夜參角殿見參退下

十六日 天晴申後大雨參大及殿行完後

依脚氣不快病卧夕雨止後參上相次參角

殿參上相次參角殿參上相次參角殿參上相次參角

十七日 天晴參大及殿行完後

早且參大炊殿午時許參上申後御堂先是

舍利傳信已了云云或講了取布施退下入

夜飯參深更宮還御今朝了退下

十八日 天晴參大及殿行完後

早且騎馬行嶮雜舍如乘燭以前飯出

十九日 天晴參大及殿行完後

午終參上未時殿下御堂後講論了

取布施退下參角殿夜深退下

今晚女房輕服兩兒乘車參詣日吉日入飯

來參祇園

廿日 天晴陰夕雨降

午時許參御堂殿下渡御例講取布施退下  
女房令參賀茂中文寬上人夜前流罪定了  
左中弁被示之昏參角殿入夜參宮退下  
廿一日終日雨降  
辰時許參八条殿相具定時平中納言參招  
予暫言談午終許僧參聚御影供了布施口  
別二無被物云卿取累物二及取之退出  
自今朝腰俄痛退出以後宛燒石弥以痛

廿二日天晴

靜園梨來

腰痛增不能動身 靜園梨來

被遣関東金吾三人不請取自路追上左右  
可隨初定由申之或云斬罪云

廿三日天晴

腰痛同事也昨夕止燒石關梨云脚氣之腰燒  
石必成增仍止之今晚立  
問時成朝臣以湯可試 除目入眼云

廿四日天晴... 已時許被昇載車向嵯峨湯治小兒等相具  
廿五日... 天晴... 今目見除目聞書雅親師經正下叙  
予兼安藝權少被載聞書尤候球重似在世  
身... 神祇權大副卜部兼清... 少副大中臣為茂  
少外記中原行永... 推少外記大江良成

左大史三善仲康

右少史三善定職

內舍人平國宗 大嘗會

藤原時永 同臨時

源重弘

少監物源重隆

大皇太后宮大進源清實 本宮

皇太后宮權少進藤信綱

大舍人助菅原資高 文章生

內藏助菅原長重

縫殿權助藤政國 權中納言藤原朝臣

圖書助藤原懷範 中宮權大夫二分請仕

陰陽少允中原季信

陰一 大屬惟宗有景

陰一 少屬大中俊尚

陰陽師大中宣繼

式部大丞藤範政

式一少丞橘次忠藏人

一藤頼季

大学允中原家重

明法博士中原章親兼

音博士中原師行復任

一清原業綱明經

治部權大輔藤範宗

民部大丞藤經光

一中原康成

一少丞紀文衡

兵部少丞源親光

刑部少輔藤範基

少判事中原基政

木工權頭源仲國

典藥侍醫丹波憲保父經  
基謀

掃部少允平景康女御子  
未給

勘解由長官宗隆

山城守大江以孝外記

一權介中原貞仲

伊勢守中原經重史

尾張權守菅原涼高

一權介小槻公尚兼

遠江權守藤資實兼

一藤原信能兼

甲斐守藤原宗房

武藏少掾大江為範内舍人

下總守藤原親季

一權守藤為久功

權少橘廣李兼

近江權少藤基忠臨時内給兼

美乃少藤原公信兼

信乃權守卜部兼直文兼貞讓

上野少掾藤盛長内舍人兼

越前權少情原明基兼

加賀權少源有近兼

能登權少清原忠業兼

權掾大江政康文章兼

越中權掾大江佐尚文章兼

越後權守菅原為長兼

菅原長守兼

大掾大江成能文章兼

丹波少中原師行

權少賀茂宣憲兼

但馬權守丹波頼基兼

少藤原隆衡兼

伯耆少藤原長基兼

因幡少丹波有忠兼

出雲少清原仲隆兼

播磨守藤原經清兼

權守藤信清兼

備前少藤原公定兼

備後權守藤宗隆兼

安藝守藤原重輔

權少藤定家兼

讚岐守源家俊兼

權守藤實教兼

少藤原保實兼

伊予權守藤實明兼

土佐權守藤隆保兼

豐前守紀宗李民部丞兼



十權介高階盛直史

肥前介中原尹光外記

左近將監平棟村功

大江盛康

右近將監源忠宗功

藤原盛助功

左衛門少尉藤季清藏人

少志藤宗貞

右衛門權佐藤親長

少尉平盛業功

豐原章繼功

少志中原久基功

中原能貞

左兵少尉中原宗言藏人所

源廣綱

源宗信父信綱止武部丞領之

藤原次利攝政内舍人隨身

藤原忠兼功

右兵少尉中原友業宇布宮功

藤原光康功

藤原清成功

藤原經範

左馬頭藤原隆衡

權頭

權助藤仲重

康業

少允藤親明龍口

宣親功

橘直職給時

右馬頭藤原親兼

權助源仲家

少允藤宗澄 院給時

惟宗友成

藤原光国

辞退

中務丞藤盛正

大学允藤高久

掃部允橘俊久

右京進橘成清

藤信久 院給時

三善季尚

縫殿允大江清定

兵部録唯宗重連

大膳進藤行量

主水権佑藤成俊

解官

天陰微雨午後晴

左馬頭兼安藝守源隆保

建久十年三月廿四

阿闍梨外文

延雅 座主給文

從四位下藤公明 少將如元

使宣旨

刻直百九 藤親長 藤次賴 中原能負

正四位下藤有家 藤雅親 藤師經

從四位上藤道經

從四位下藤信定

正五位下藤親光 源光輔 藤邦輔

從五位上藤業清 藤業家

從五位下藤親季 豐原利秋

補家進補次清

廿六日 天陰微雨午後晴

湯治之後腰漸直今夕行步

季御讀經云云僧都出京

廿七日 終夜雨降已後休

行步復尋常午足又苦痛難堪

廿八日 天晴

雜舍遣戶等持來

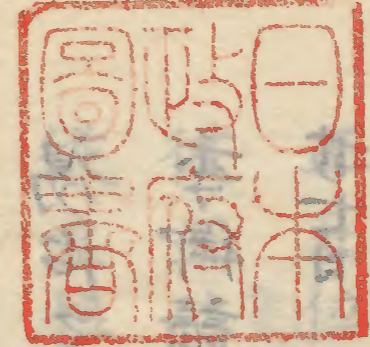
廿九日 天晴午後雷鳴大雨休止之後猶

廿八日 陰詭 長 外 會 也 天 函 於 玉 芝 外 郎

湯治如日來 蟄居寂寞九春之節 空暮

此 似 隱 士 天 龍 經

林 世 野 亭



廿六日

天 齋 增 雨 千 刻 齋

藤 邦 輔

