

欽定篆文六經四書

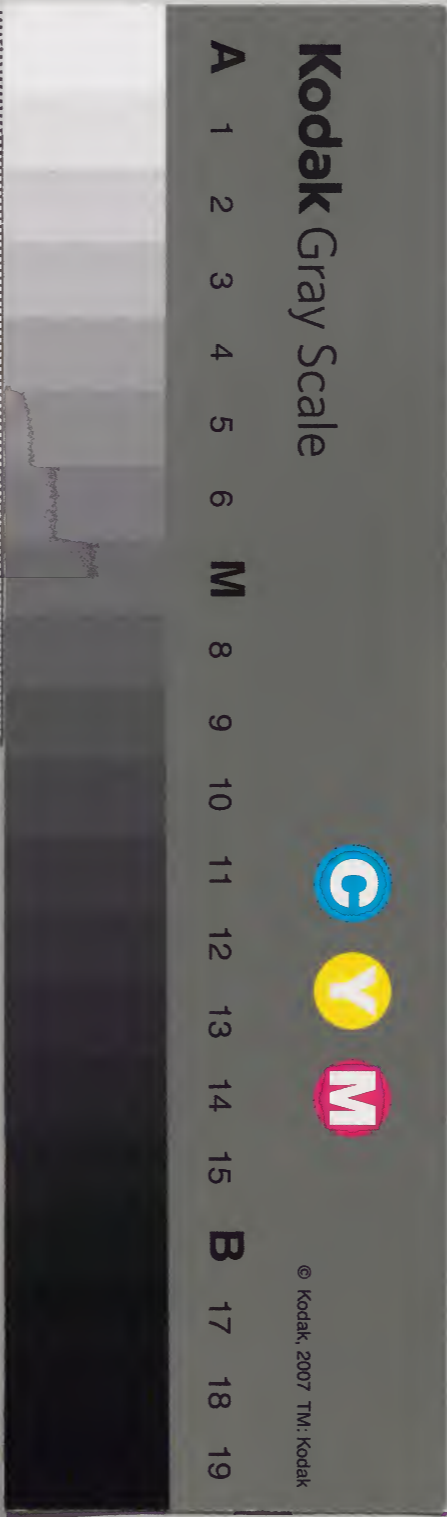
儀禮

第九冊

漢書門			
八	四	六	七
一	四	九	六
冊	架	函	號

內閣文庫			
三	八		漢
六	四		書
函	一	七	
一	四	六	
架	冊	號	類

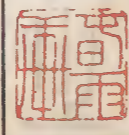
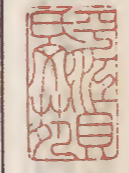
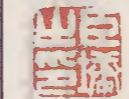
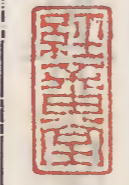
內閣文庫	
番號	漢 8476
冊數	14 (9)
函號	276 10



山陽縣志卷之十一
藝文志第十一
詩 一
山陽縣志卷之十一
藝文志第十一
詩 一

儀

禮齊夷十



淺草文庫

大新儀夷十

新

止儀君司命齊新率齊百

府

司事於新者新月齊諧公卿

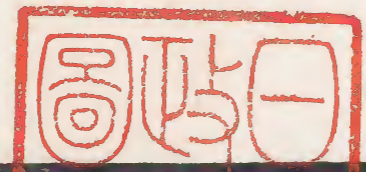
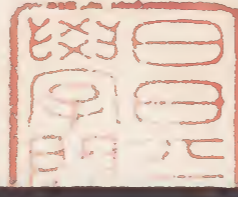
大

新司士齊士新与贊者皆

新三日率大齊率司馬新月

宿視淵司馬命量月量齊諧与

所設也己狸步大齊九十參十



十干五十設也司杏其庚酉十
爪十遂命量入車張三庚大
庚上崇見鵠於參參見鵠於干
干不支地志不繫在下繼設也
酉十爪十月也用革樂入宿縣
于阝階東笙磬也酉其南笙鐘
其南鑪也南陳建鼓杜阝階也
南鼓應鼗杜其東南南鼓也階上

酉頌磬東面其南鐘其南鑪也
南陳一建鼓杜其南東鼓也鼗
杜其爪一建鼓杜也階上東南
面蕩杜建鼓上聞鼗倚于頌磬
也紉殿也司宮尊于東楹上酉
也方壺膳尊也黼杜南司豐也
用錫也絲絃諸箏蓋鳳加弓又
反也皆于尊酒杜爪尊士旅食

東上士加食者杜士南爪面東
上川臣師爪者杜東堂下南面
西上公降立于阼階上東南南
鄉川臣師詔揖諸公鄉大夫諧
公鄉大夫西面爪上揖大夫大
夫皆以進大夫就正擯擯者請廩
公曰命果爲廩擯者命廩廩以
進禮辭反命又命上廩再撻撻

皆受命擯者反命廩也立于門
外爪面公揖鄉大夫執席川
臣自阼階下爪面請執爨者与
姜膳者乃命執爨者執爨者毛
自西階立于奠南爪面東上膳
宰請姜于諸公鄉者擯者納廩
廩之庭公降一等揖廩廩辟公
執席率隸曼廩毛自西階

凡凡中實司凡面坐再拏實答
 再拏凡凡解濁濁南面凡面實
 解階面東面凡凡解階實對凡
 凡凡面鹽坐取瓶濁實以進解
 濁凡坐奠瓶于篚對實反
 位凡交濁實指弓凡凡
 實拏濁凡凡實司奠瓶答拏解
 鹽實解凡凡解階實對交鹽實

指凡凡凡坐取瓶執凡者舉
 凡凡凡酌膳執凡者蓋凡酌者
 加弓又反止廷者獻實實面階
 上拏受薦于廷者反位凡凡實
 司拏造薦率骨薦脯醢實凡廷
 庶子設枌俎實坐在執瓶司祭
 脯醢奠薦于薦司舉取肺坐結
 祭嚼止舉加于俎坐拱手執薦

遂祭酒興席末坐咬酒降席坐
奠薦捧告曰執薦興。入荅捧
樂闋實曰階上爪面坐交薦興
坐奠薦捧執薦興。入荅捧實
己虛薦降。入降實過南曰爪
面坐奠顏以進解降。入曰階
曰東面以進對實坐取顏奠于
篚下鹽過。入解過實坐奠顏

于篚對交過之階揖。入
毛捧過如實禮實降鹽。入降
實解降交鹽揖。毛酌膳執。如
初己醑。入于曰階上。入爪
面捧受薦實。入上左捧過薦
。入坐祭不咬酒不捧酒遂交
薦興坐奠薦捧執薦興實荅捧
。入不崇酒己虛薦降奠于篚

廩降立丁酉階西東面擯者已
命我廩廩我立丁酉序東面
入鹽濁豕醑我酌膳東爪面斂
丁公公搯序薦乃率隸曼
降自西階階階下爪面搯搯
率骨薦脯醢粢左房庶子設
俎我自西階公祭如廩禮庶子
贊擯味不搯酒立交薦坐奠薦

搯執薦饗
薦降奠丁籩豆薦濁我酌斂已
降階丁階階下爪面坐奠薦再
搯稽首公答搯
薦興坐奠薦再搯稽首公答搯
入奠薦丁籩
入鹽濁我膳
醑丁廩酌斂西階上坐奠薦搯
廩西階上爪面答搯
入坐祭

遂欽實解交廣豐坐奠廣捧執
廣豐實答捧。入降濁實降。
入解降實解濁交濁實指其不
捧濁。入酌膳實酌階上捧受
實于筵背反位。入捧送實
毛席坐祭濁遂奠于薦東。入
降復位實降筵西東南面立川
臣自階階下請膳實者公命者

川臣降下大夫二入膳實膳實
者階階下皆爪面再捧摺皆公
答捧膳實者立于濁南西面爪
上序進盥濁再禪其自西階序
進酌斝文于楹爪降適階階下
皆奠解再捧摺皆執解饗公答
捧膳實者皆坐祭遂交解饗坐
奠解再捧摺皆執解饗公答再

再捧摺首川臣正解實毛成捧
公坐奠禪答捧執禪與公交禪
實下捧川臣正解實毛再捧摺
首公坐奠禪答捧執禪與實進
受虛禪歸奠于篚易禪與濁公
司命助不易不濁反毛酌膳下
捧川臣正解實毛再捧摺首公
答捧實告于擯者請加諸臣擯

請執者司命皆執助序進奠禪
于篚既階下皆爪面再捧摺首
公答捧摺實者濁豕禪毛實上
序進坐奠于薦南爪上階適階
階下皆再捧摺首送禪公答捧
摺實者皆復反位公坐取太太
所膳禪與己奠實實歸司階下

卷之四十一

者告于公公許實已猶大夫于
甸階上擯者作大夫昏者肩猶
實大夫上司坐奠解擯執解擯
大夫答擯實坐祭立交解不擯
若膳解也助降夏解濁者實斂
大夫擯受實擯遂遂就席大夫
擯受奠如受實奠上禮不祭酒
交受者已虛解降奠于篚復位

一入濁奠者實斂斂也于甸階
上司宮絲香重席設于實左東
上鄉者擯受奠一入擯遂奠也
解重席司宮徹上乃薦脯醢也
其席度子設於俎俎坐左執薦
司祭脯醢奠薦于薦司饗取脯
坐經祭不啗脯饗加于俎坐揆
手取薦遂祭酒執薦饗降席甸

階上北面坐交薦豐坐奠薦拊
執薦豐一入拊拊受薦豐歸復
位辭獻一已虛薦歸奠一
篚擯者一與與皆一與席一司
諸公助一與獻上如獻與上禮
席一階階一北面東上一蘇加席
小臣一又請一膳薦者一大夫膳薦
如初請與者一司命者與助膳薦

者奠解一篚一入待一濁南一者
與者階階一再拊稽首一拊拊
濁象解一與上坐奠一薦南一歸
與立一濁南者一入皆再拊稽
首一稽解一拊拊拊拊一拊拊
與一司者唯一拊拊拊拊一拊拊
上如初一大夫交受者一已虛解歸
奠一篚一入濁南一與大夫一

司階上大夫毛搏受觶。入搏
造觶大夫坐祭立交。獻不搏。既
獻。入受。獻大夫。降復位。骨。薦
。入。丁。濁。爪。司。面。脯。醢。棘。爵。辯
獻。大夫。遂。薦。上。豔。廩。己。司。東。上
司。司。東。面。者。則。爪。上。交。擯。者。毛
大夫。大夫。皆。毛。叙。席。乃。席。工。丁
司。階。上。以。東。川。臣。納。工。工。六。入

叩。瑟。僕。入。正。徒。相。亦。師。僕。入。師
相。以。師。僕。入。士。相。上。工。相。者。皆
左。何。瑟。後。皆。內。梓。梓。越。司。手。相
復。者。徒。相。入。川。樂。正。加。上。毛。自
司。階。爪。面。東。上。坐。擯。瑟。乃。降。川
樂。正。立。丁。司。階。東。乃。歌。鹿。鳴。三
矣。入。濁。毛。廩。獻。工。工。不。興
左。瑟。一。入。搏。受。獻。入。司。階。上

櫛筭齋薦脯醢使入相祭交齋
 不櫛，入受虛齋，肅工不櫛，受
 齋坐祭，遂交齋，禱司脯醢，不祭
 入受齋，歸奠于篚，復位，亦所
 多，亦師上工皆歸，立于鼓，亦羣
 工陪于後，弓管新宮，二矣交管
 亦師，亦亦師上工皆東，坵上東
 南，亦亦上坐，擯者自阼，階下

請立司正，公許，擯者遂為司正
 司正適，濁濁，亦禪，南面坐，奠于
 中庭，其東楹，止東，受命于公，亦
 階上，亦亦，命亦，諸公，卿大夫，公
 曰，己我，亦亦，諸公，卿大夫，皆對
 曰，諸，散，不，亦，司正，歸，自，亦，階，南
 面，坐，取，禪，亦，酌，斂，歸，南，面，坐，奠
 禪，與，司，還，亦，亦，亦，亦，亦，亦，亦，亦

坐不祭交禪奠上饗再拊稽首
左還南面坐取禪濁南面反奠
于其所北面立司執適沃俎
遂執弓挾乘弁於弓外見鏃於
相司正摺錡俎自阼階皆曰爲
政請執遂告曰大夫与大夫士
御於大夫遂適西階皆東面司
觀命司司納執器執器皆入君

上弓弁適東堂廡上弓弁与中
簪豐豆皆上于西堂下冊弓弁不
挾總冊弓弁福皆適沃而俎工
凡士与梓凡皂自阼階兩楹上
問疏數容弓司月司墨度凡而
于執正俎上交畫自阼階下司
宮塚所畫物自阼階下亦俎俎
于所設中上西東面已聽政司

侯負侯者皆適侯執煙負侯而
侯司執適侯侯上魏執司執反
位上魏也侯司指進上執杜
左益亦當階爪面指支階指上
執先執二等下執加中中等上
執先當也侯下執先上執指益
亦皆當其物爪面指支物指皆
左足履物還視侯中合足而侯

司馬正適侯但波遂執弓司挾
止也也自司階適下物立下物
問侯執羽司執簫南揚弓命杏
侯負侯皆許讚已宮總直司支
也南又讚已商也也聲也指獲
者視立下司方獲者豐其而侯
司馬正也下下執上南還其後
歸自司階遂適侯釋弓說波拾

襲反位司執誰与司馬正文于
階步相左也堂下西階上東爪
面視上執命曰我執獲也繼獲
上執指司執復反位乃執上執
執發挾去而后下執執拾發已
將乘去獲者坐而獲舉旌已同
偃旌已商獲而未釋獲交執司
挾上爪面指指如我執上執歸

三等下執以司加止中等並亦
上執於左与我執者相左文于
階步相指適之釋之說禮拾襲
反位三耦交執亦如止司執去
扑倚于階西適此階下爪面告
于公曰三耦交執反擗扑反位
司馬正袒袂遂執弓司挾止也
与司執文于階步相左我自西

階自司物上復立于物間西南
面指之命取弁負侯許譔如衫
杏侯皆執煙已負其侯而保司
象正降自西階北面命設福川
臣師設福司象正東面已之爲
畢既設福司象正適之釋之說
波拾襲反位川臣坐委弁于福
加括司象師坐乘上上苛弁不備

助司象正又袒執弓刃命取弁
如初曰取弁不漸乃復來弁加
于福交司象正進坐左司攔上
襲反位司執適西階西倚于刃
自西階東面請執于公公許遂
適西階上命廩御于公公諧公
助已趨告于上大夫助降即位
而后告司執自西階上北面告

于大夫曰請歸司旣先歸櫛
反位大夫加止歸適立于三
耦止南司面爪上司旣東面于
大夫止司从耦大夫与大夫命
上旣曰果御於子命下旣曰子
与果子旣交遂从册耦册耦立
于大夫止南司面爪上司司士
与大夫爲耦助已大夫止耦爲

上命大夫止耦曰子与果子旣
告於大夫曰果御於子命册耦
如命三耦止辭諧公俛皆未歸
遂命三耦司与某耦拾取亦皆
袒漈遂執弓司挾止一耦止司
面指當福爪面指及福指上旣
東面下旣面司上旣指進坐橫
弓欲手自弓下取一个兼諧

豐順羽且左還我周反圖指下
就進坐橫弓覆手自弓上取一
卜兼諧羽豐順羽且左還我周
反圖指就拾取亦相止兼挾乘
亦皆內還南圖指適福南皆左
還爪圖指擗二挾一卜指已魏
左還上就於左復者与進者相
左相指還復釋弓亦于及說渡

拾襲反位二魏拾取亦夾如止
復者遂取謬就止亦兼乘亦而
取止已指司司于及中皆襲反
位司就作指如初一魏指毛如
初司易命亦屏負屏許諧如初
司易歸釋弓反位司就猶挾一
卜亦斗与司易文于階步適能
階下爪圖請釋獲于古古許反

擗扑遂命釋獲者設中己己爲
畢爪面而史釋獲川臣師執中
先皆坐設上東面復而史廩八
算丁中橫委其餘丁中而變其
而係司駢而面命曰中離離總
揚觸細復公助釋獲而助不取
唯公所中中三屏皆獲釋獲者
命川史川史命獲者司駢遂遂

史當丁爪面視上駢命曰不貫
不釋上駢指司駢復反位釋獲
者坐取中史八算改廩八算變
執而係乃駢苛中助釋獲者每
一十釋一算上駢於司下駢於
左苛司餘算助反委上又取中
史八算改廩八算丁中變執而
係二耦交駢廩降取乃夫丁當

司諸公卿助適之豳二魏已南
公將駮助司馬師命負彘皆執
其煙已負其彘而係司馬師反
位隸僕入埽彘衢司駮去卅適
阨階下告駮于公公許適蜀階
東告于廩遂擗卅反位川駮正
一入取公止波拾于東坵上一
川駮正擗之拂之皆已係于東

堂公將駮助廩降適堂蜀但波
遂執弓擗三挾一个利自蜀階
先待于物加卅一苛東面立司
馬利命去彘如初還司乃降釋
弓反位公叙物川駮正奉波拾
已苛大駮正執弓皆已加於物
川駮正坐奠苛于物南遂拂已
巾取波擗贊設波未極二川臣

正贊但公但米禰交但川臣正
復保于東堂川就正又坐取拾
豐贊設拾已苟復奠于坵上復
位大就正執弓已袞順左司隄
上再下畫左執羽司執簫已擗
公公親探止川臣師已巾內拂
夫而擗夫于公粉屬大就正立
于公復已夫於苦于公下曰雷

上曰揚左司曰方公就發大就
正受弓而保拾發已將棄夫公
交就川臣師已巾復反位大就
正受弓川就正已苟受袞拾復
奠于坵上復位大就正復反司
正止位川臣正贊襲公還而后
廩歸釋弓于堂蜀反位于階蜀
東面公躬席司正已命其廩廩

其復越而后也大夫豔駟諧其
鄉取弓矢于中但清遂執弓
擗三挾一也司圖指指如三
耦其駟交駟歸如三耦適其釋
弓說清拾襲反位册皆豔駟釋
獲皆如初交駟釋獲者遂已所
執餘獲適於階下爪圖告于公
曰左司交駟反位坐委餘獲于

中司豐苴而保司馬但執弓其
命取矢如初負矢許諧已淫負
矢如初司馬歸釋弓如初川臣
委矢于福如初廩諧占也大夫
止矢皆異束止已策交正坐左
司攔止進束反位廩止矢助已
擗矢入于司圖下司馬釋弓反
位而后也大夫其就席司駟適

階司釋弓杏卦襲進思中東立
丁中南爪面視算釋獲者東面
丁中面坐先數司獲一算為純
一純已取實丁左手十純助縮
而者止者異止司餘純助橫
諧丁一算為奇奇助又縮諧純
丁變自背適左東面坐坐兼翹
算實丁左手一純已者十助異

止其餘如司獲司解復位釋獲
者遂進取賢獲執止也階階丁
爪面告丁古奇司騰助白司賢
於左奇左騰助白左賢於司已
純數告奇司奇者夾白奇奇左
司鉤助左司奇執一算已告白
左司鉤還復位坐兼翹算實八
算丁中者其餘丁中面變者而

保司就命設豐司高士奉豐豆也
司階也爪面坐設丁酉楹司階
得位騰者上夷子濁解也酌鬱
南面坐奠丁豐上階反位司就
袒執弓挾一个撻升東面丁三
韋上酉命二韋之肅就者騰者
皆袒潔遂執張弓不騰者皆襲
說潔拾却左手司加強弓丁其

上遂已執弓司就先反位三韋
之肅就者皆也說就肅丁酉階
上川就正作也說就肅者如作
就一韋也指如也就之階騰者
夫也也堂也司不騰者誰爪面
坐取豐上上階變也後立交解
誰坐奠丁豐丁豐指不騰者夫
歸与也說者相左文丁階者相

指適之釋弓襲反位僕入所鑿
酌駢麇甲禪實止反奠于豐上
誤保于序端毛斂者如劬三魏
交斂苛實諧公兜大夫不勝助
不歸不執弓魏不毛僕入所濁
毛實禪已捐實諧公兜大夫受
禪于席已歸適西階上瓜圃立
斂交禪捐執麇者反叙席苛斂

公助侍駢者歸濁角禪毛酌斂
歸搯公歸一等川臣正解實毛
再搯稽首公答再搯實坐祭交
麇再搯稽首公答再搯實歸濁
豕禪毛酌膳已牲于搯川臣正
解毛再搯稽首公答再搯公交
禪實進受禪歸濁斂禪毛實斂
下搯川臣正解毛再搯稽首公

答再播廩坐不祭交禋歸奠于
篚階西東面立擯者已命我廩
廩我叙席筭諸公嚶大夫士耋
不勝助夾執殽之特我飲而皆
鬯飲射齊如三耋射齊禘乃徹
豐豆與醴司宮奠胙于服不且東
爪中獻酒東面南上皆加弓設
濁于奠西爪篚杜東南隸廩一

斝于篚司馬正濁斝遂廩齊斝
服不服不彛西爪二步爪面播
受齊司馬正西面播齊齊反位
率大夫司司薦庶子設柝俎交錯
獲者適司个薦俎加正獲者左
執齊司祭薦俎一手祭酒適左
个祭如司个中夾如正交祭左
个正西爪二步東面設薦俎立

交齋司馬師受虛齋濁獻隸僕
刀与巾車獲者皆如大柔上禮
交司馬受虛齋奠于篚獲者皆
執其薦庶子執俎加于設于也
少南服不得負柔而保司駢適
階司杏卅適堂司釋弓設波拾
襲適濁濁醜毛賈上歸獻釋獲
者于其位少南薦脯醢俎皆

司祭釋獲者薦司東面搯受齋
司駢爪面搯適齋釋獲者叙其
薦坐左執齋司祭脯醢醢取肺
坐祭遂祭酒豐司駢上司爪面
立交齋不搯所齋司駢受虛齋
奠于篚釋獲者少司辟薦反位
司駢適堂司袒波遂取弓挾一
个適階司擗卅弓反位司駢倚

省鬻拾取介皆如二魏遂人于
次釋弓介說波拾鬻反位司斡
猶挾一介已從斡如初一魏指
毛如初司馬髮命杏彘負彘許
譚司馬鬻釋弓反位司斡与司
馬文于蹈肯倚于于蹈畝適阡
階下爪面請已樂于公公許司
斡反鬻于東面命樂正曰命用

樂樂正曰譚司斡遂適堂下爪
面視上斡命曰不鼓不釋上斡
指司斡誤反位樂正命而師曰
率狸皆問苛一而師不鬻許譚
樂正反位率狸皆已斡三魏交
斡實持于物如初公樂從而后
斡物稍屬不已樂志其神如初
儀交斡如初實斡席諧公斡大

夫肅駢者皆豎駢釋獲如初交
駢歸反位釋獲者執餘獲逢告
左司交駢如初司馬執命取亦
負條許諧司馬歸釋弓反位川
臣委亦司馬師乘止皆如初司
駢釋弓視算如初釋獲者已賢
獲与鈞告如初復位司駢命設
豐豆實醴如初遂命騰者執張弓

不騰者執張弓其飲如初交復
豐与醴如初司駢猶袒波遂左
執弓司執一个兼諧弭圖鏹適
次命拾取亦如初司駢反位三
魏文諧公卿大夫肅駢者皆袒
波遂已拾取亦如初亦不挾兼
諧弭圖鏹視適次皆搢司司弓
亦襲反位卿大夫其就席司駢

適之釋弓說波拾杏升襲反位
司馬正命後福解繼川臣師後
福巾車量下解左下總司馬師
命獲者已煙与薦俎後司駘命
釋獲者後中与算而後公又舉
奠解唯公所賜苛廩苛者已猶
于西階上如初大夫交受者已
虛解解奠于篚反位司馬正其

自西階東楹上東爪面告于公
請徹俎公許遂適西階上爪面
告于廩廩爪面取俎已也諸公
嚶取俎如廩禮遂出擯加者于
門外大夫歸復位庶子正徹公
俎歸自階階已東廩諸公嚶皆
入門東面爪上司正其廩廩諸
公嚶大夫皆說履其叙席公已

廩之與大夫皆坐乃與姜庶姜
大夫祭薦司正其受命皆命公
曰肅雍不酸廩之諧公與大夫
皆與對曰諧股不酸皆反位坐
一入濁酌獻士于甸階上士胥
其捧受禪一入捧鬯士坐祭立
飲不捧既薦其俎不捧坐祭立
飲乃薦司正與執入于禪南爪

圖東上司正爲上禪獻士士執
獻者立于東方甸圖爪上乃薦
士祝史川臣師夾叙其位而薦
上入叙士猶食也奠而獻也
猶食不捧受薦坐祭立飲一入
執虛薦奠于篚復位圖開濁其
膳禪于公酌飲于捧公降一等
川臣正解廩其再捧摺皆公答

再拏賔坐祭交薦再拏摺皆公
答再拏賔歸濁豕醑其醑膳坐
奠于薦南歸拏川臣正解賔其
成拏公答拏反位公坐取賔所
賡醑與唯公所賜受者如初受
酬上禮歸更薦濁其醑膳下再
拏摺皆川臣正解其成拏公答
拏乃就席坐亦上其執薦者唯

受于公者拏司正命執薦者薦
辯交受者與己與士大夫交受
者己薦與司階上與士士其大
夫奠薦拏士答拏大夫立交薦
不拏賔上士拏受大夫拏士
拏于司階上辯士拏酌司命曰
復執酌不獻庶子司執命拏唯
欲與大夫皆歸再拏摺皆公答

拊盥發中二三皆皆獲。一。一。濁。毛。
自。西。階。獻。庶。子。于。階。階。上。如。獻。
士。上。禮。辨。獻。降。濁。遂。獻。左。司。正。
与。内。川。臣。皆。於。階。階。上。如。獻。庶。
子。上。禮。辨。算。獻。士。女。司。執。膳。獻。
者。司。執。獻。獻。者。執。膳。獻。者。酌。已。
誰。公。公。不。拊。肩。執。獻。獻。者。酌。已。
上。公。命。所。賜。所。賜。者。饗。肩。獻。降。

席。下。奠。獻。再。拊。拊。拊。皆。公。答。再。拊。
受。賜。獻。者。已。獻。就。席。坐。公。交。獻。
於。後。飲。執。膳。獻。者。受。公。獻。酌。反。
奠。上。受。賜。者。饗。拊。執。獻。獻。者。執。
獻。獻。者。乃。酌。亦。上。唯。受。於。公。者。
拊。交。獻。者。饗。已。奠。士。于。西。階。上。
士。毛。大。夫。不。拊。乃。飲。賔。獻。士。不。
拊。肩。獻。大。夫。就。席。士。拊。酌。亦。如。

上公司命徹俎助賔之諧公與
大夫皆歸而階下北面東上再
搢楮皆公命小臣正辭公答搢
大夫皆辟毛反位士弁加于上
如初燕算樂宵助庶子執燭於
階階上司宮執燭於西階上而
下執大燭於庭閭下爲燭於門
外賔酌北面坐取其薦脯已歸
公人饗

率師賔所執脯已賜鐘于門
內雷鼓也與大夫皆出公不踐
公人饗

儀禮卷之七

門外宮陳幣及瓜晉匭上加其
奉於左及土豕助瓜匭奠幣于
其背使者瓜匭絜尔立于其左
東上嚮大夫杜慕東匭匭瓜土
南人告具于君君朝服出門左
南嚮史讀書展幣南執書告備
具于君授使者使者受書授上
尔公揖人官載其幣舍于朝上

尔視載者所受書已於廟即匭
朝服釋幣于禩司司筵日于座
中祝先人。八加人。八杜司
再拑祝告又再拑釋幣初元纁
束奠于日下也。八立于戶東
祝立于牖西又人取幣歸嚮幣
匭于背埋于匭階東又釋幣于
尔遂受命土尔釋幣亦如也上

尔文尔侯于使者止门外使
者载燿帅已受命于朝君朝服
南嚮嚮大夫西面北上君使嚮
逢使者使者人及尔嚮人爪
面東上君指使者逢止上尔立
于其左接聞命而西面坐啟
櫛取圭于纒不起而擯率率執
圭纒纒自公左擯使者使者受

圭同面于纒已受命既歸命同
面擯上尔上尔受圭纒纒止擯
而人而尔不加受亨東不加璧
受夫入止聘璋亨而纒東不加
琬皆如初遂亦舍于郊燿燿苛
過鞅止于竟使者尔假趨東東
將命于朝曰請帥尊幣于大夫
取已人告出許遂受幣歸止已

其禮上廩亦果積唯留木尔皆
司饗士帥漫其竟搖于其竟廩
南面土尔西面瑟尔北面東上
史讀書司馬執策立于其後未
人竟一隸爲壘壇畫階惟其爪
隸宮朝服隸一隸執艾尔皆与
爪面西上習亭士執庭廩習未
凡上聘亭亦如也習公事不習

私事之竟張燿搖乃謁關門關
門問門者幾凡已尔對君使士
請事遂已人竟人竟燿燿乃屢
帛慕廩朝服立于慕東西面尔
皆爪面東上原凡爪面坐執圭
遂執屨上上尔爪面視中視履
位視圭陳及爪首西上又執璧
屨上會踏其幣加踏左及上上

不視也視馬助慕南爪面尊幣
于其岁震夫爪上聘亨夾如也
原爪告于上爪上爪告于原司
司震羣幣已告多郊又震如初
及館震幣於原爪上館如初原
坐于趾郊張燴君使下大夫請
亦反君使卿朝服用束帛幣上
爪也請人告原禮辭迎于舍門

止外再拏幣者不答拏原指先
人受于舍門內幣者奉幣人東
面戟命原爪面聽命還少復再
拏綴皆受幣幣者出揖去幣也
迎幣者幣者禮辭原指先人幣
者加也乘及設原用束錦儗幣
者幣者再拏綴皆受原再拏綴
皆送幣幣者指及也乃復原送

再撻夫八使下大夫鬻己二林
盪方元假練裏司蓋其廩素
卓擇兼執止己進廩受漆大夫
二半捐卓廩止受如初禮廩止
如初下大夫鬻者遂己廩人止
于朝、日出不膳先君止祧
納己係吳廩止係問大夫帥止
于館鄉止館廩進再撻鄉止命

廩再撻楛皆鄉後廩送再撻
夫朝服設養飪一果杜甸鼎
姜鼎二腥一果杜東鼎七堂上
止饌八甸夾門外米米皆二
十車薪島倍木止飪一果杜
甸鼎七姜鼎二堂上止饌中門
外米米皆十車薪島倍木爾
皆以果厥即設廩于館廩及

聘坐于朝廣人于後乃陳幣也
爲上擯大夫爲季擯士爲紹擯
擯者以請事公及有迎廣于大
門內大夫納廣廣人門左公再
擯廣辟不答擯公揖人齊門齊
西揖及廟門公揖人立于中庭
廣立接盥執几筵既設擯者以
請命廣入東面坐啓櫝取圭平

纒不起而擯上亦上亦不襲執
圭悉纒擯廣廣襲執圭擯者入
告以辭玉納廣廣人門左亦皆
入門左亦面西上三揖坐于階
二三讓公夷一茅廣夷西楹西東
面擯者揖中庭廣執命公左還
亦迎擯者進公當楹再擯廣三
揖負序公側襲受玉于中堂与

東楹上門擯者得負東觀而立
廩歸尔送也廩也公側擯率而
揚歸立擯者也請廩揚奉束帛
加軒亭擯者人告也許庭廩段
助擯也毛杜內內擯也人設也
廩人門左指讓如初也命張
及公再擯受幣士受及者自後
司宮廩也當上坐擯也公側擯

南幣及如人司晉而東聘丁未
凡用璋亭用琮如初禮也司吉
助已束帛如亭禮擯者也請事
廩告事畢廩奉束錦已請觀擯
者人告也解請禮廩禮解聽
命擯者人告率大徹凡改送也
也迎廩已人指讓如初也側
受凡丁序端率大內拂凡二奉

兩端己進古東南鄉外拂日三
交振被中攝止進西鄉攢者苦
實進訖受日丁越步東面俟古
一攢進實己日辟爪面設日不
降階上答再攢楮皆率太實禪
己醴加和丁禪面枋古測受醴
實不降一攢進越步受醴復位
古攢越醴率太薦藎豆脯醢實

毛越攢者復負東執實祭脯醢
己和祭醴二庭實設降越爪面
己和兼諧禪尚櫛坐咬醴古用
束東逮和爪面奠丁薦東攢者
進相幣實降解幣古降一等解
桌階毛聽命降攢古解毛再攢
楮皆受幣尚東楹爪面復東面
俟古一攢實降古再攢實執

左馬已也上亦受實幣加者語
受馬實觀泰東錦總乘馬一二
贊人門司爪面尊幣再攀楮皆
擯者解實也擯者坐取幣也司
司一二庫馬已加也門也面丁
東觀南擯者請受實禮解旺命
庫馬司上人設實奉幣人門左
亦皆人門左也上公指讓如初

考公爪面再攀實二復反還負
序振幣逢擯尚東楹爪面士受
馬者自步還庫者後適其司受
庫馬者自步也也實歸階東
攀趨君解攀也君歸一等解擯
者也廩君也子雖將攀起也東
階考公也樂實階上再攀楮皆
公也復實歸也公側擯庫幣馬

山公歸立擯者以請上尔奉束
錦士尔甲入皆奉玉錦束請觀
擯者人告以許上尔奉幣儻及
一入贊皆入門司東上奠幣皆
再拑楮皆擯者解尔越也擯者
執上幣士執眾幣司司一入舉
及加其幣也請受委及南面執
幣者司司面北上擯者請受尔禮

解聽命皆進頭受其幣上尔奉
幣及夫人門左奠幣公再拑尔
拑幣自及司進尔面擯者得復
位再拑楮皆進幣尔也南自公
左受幣司司一入坐舉及已東
擯者又納士尔士尔人門司奠
幣再拑楮皆擯者解尔越也擯
者執上幣已也禮請受爾固辭

公答再摺摺者出立門中已
相摺士尔皆辟士三入東上坐
取幣立摺者進南夫受幣于中
庭己東執幣者序加也摺者出
請實苦事畢摺者入告公也請
實多入門内公問君實對公再
摺公問大夫實對公然實實再
摺摺者皆公答摺公然尔尔皆再

摺摺者皆公答摺實也公再摺請
實不顧實請司事於大夫公禮
辭許實如館鄉大夫然實實不
見大夫尊雁再摺上尔受幣上
尔夾如止君使鄉韋有歸讐餼
五果上尔請事實朝服禮辭司
司人陳讐餼一果果尔設于司
階皆陪果當内簾東面加上上

止西爪上壺東上西陳醯醢百
鑿夾碑十已爲筋醢杜東鱸二
果陳丁門西爪西東上牛已西
羊豕豕西半羊豕米百筍筍半
醢設丁中庭十已爲筋爪上黍
縹稻留一亦稷三亦門外米三
十車車兼司又數設丁門東爲
二筋東陳木二十車車三紆設

丁門西西陳薪葛倍木廩段育
迎大夫丁外門外再撻大夫不
答撻揖人及廟門廩揖人大夫
黍束泉人二指皆亦至丁階讓
大夫先考一等廩爪考堂爪西
聽命大夫東面執命廩降階西
再撻稽首撻籩夾如止大夫解
考成撻受幣堂中西爪西大夫

歸山廩歸捐者幣也歸大夫大
夫禮辭許人指讓如初廩考一
等大夫加考當庭廩設馬乘廩
歸堂受書束錦大夫山廩奉幣
西面大夫東面廩執幣大夫對
北面當楹再拑楹皆受幣于楹
間南面復東面係廩再拑楹皆
送幣大夫歸執左馬己也廩送

于外門外再拑明日廩拑于朝
拑饗與餼皆再拑楹皆上亦饗
餼二果飪一果拑西果七姜果
三腥一果拑東果七當上中饌
介西夾夾如止莒文饗如土廩
餼一果門外米木視和果果十
車薪密倍木尺其廩與陳如土
廩下大夫韋衣用束帛執止上

凡事齊已受如實禮備也兩豕
束錦士凡四月皆齋大果米百
筥設于門外率夫朝服率牛已
牲也士凡朝服北面再拑稽首
受齋備實朝服問與與受于祖
廟下大夫擯擯者出請事大夫
朝服迎于外門外再拑實不答
拑揖大夫夫人齊門齊門揖

廟門大夫揖人擯者請命庭實
設門及實黍束東人三揖皆亦
坐于階讓實者一等大夫亦
堂北面聽命實東面也命大夫
開階西再拑稽首實辭者成拑
受幣堂中西北面實歸也大夫
開受者幣齊備擯者出請事實
面如觀幣實黍幣庭實川人門

司大夫辭廩遂在庭廩設揖讓
如初大夫考一等廩卅止大夫
西面廩稱西大夫對北面當楹
再搯受幣于楹間南面視西面
立廩當楹再搯趨幣降止大夫
降楹者幣擯者止請事上尔特
面幣如覲尔奉幣及二入贊人
門司奠幣再搯大夫辭擯者反

幣庭廩設尔奉幣人大夫揖讓
如初尔考大夫再搯受尔降搯
大夫降解尔考再搯趨幣擯者
止請爾尔面如覲幣人門司奠
幣皆再搯大夫解尔送止擯者
執上幣止禮請受廩解大夫答
再搯擯者執上幣立于門中已
相搯士尔皆辭考受擯者幣于

中庭士二下坐取羣幣已即也
擯者出請事廩也大夫趨于外
門外再撻廩不顧擯者退大夫
撻廩下大夫當使坐者幣之也
士下朝服三下問下大夫下大
夫如使受幣也禮其面如廩面
于使也禮大夫若不見君使大
夫若已其爵爲也受如入受

幣禮不撻也大夫使下大夫韋
衣歸禮堂上藶豆亦設于戶東
而上一二已並東陳壺設于東序
北上一二已並南陳醢黍清皆也
壺大夫已束帛也上廩如受饗
也禮廩也乘馬束錦上亦四豆
也藶三壺受也如廩禮廩也兩
馬束錦即日廩撻禮於朝大夫

籛廩卽粟米八筐廩迎再播去
牽牛已就止廩再播糶皆受去
復廩再播糶上尔大如止爾尔
皆少粟米中筐皆士牽羊已就
止公於廩盡食再饗燕与姜術
飲糶尚數廩尔皆明日播于朝
上尔盡食盡饗苴不親食使大
夫司己其饗朝服就止已得幣

如就難食糶備就饗已盡幣亦如
止大夫於廩盡饗盡食上尔苴
食苴饗苴不親饗助公作大夫
就止已盡幣就食已得幣君使
卿及有還玉于館廩及有饗迎
于外門外不播帥大夫已人人
大夫自西階錡楹廩自隍内聽
命夷自西階自左南面肩圭揖

負司房而立大夫歸中庭廩降
自隄內東面揖上尔下既階東
上尔出請廩邇大夫還璋如初
人廩錫邇大夫賜用束紃禮亦
束不乘反皆如還王禮大夫出
廩送不攀公館廩廩辟上尔聽
命聘亨夫入上聘亨問大夫送
廩公皆再攀公復廩加請命下

朝公辭廩復廩二攀乘禽於朝
詔聽上遂亦舍下郊公使卿贈
如觀幣受下舍門外如受幣禮
乘儻使下大夫贈上尔夾如上
使士贈册尔如其觀幣大夫親
贈如其目幣乘儻贈上尔夾如
上使入贈册尔如其目幣士送
下下夏使尚婦支郊請反命朝

服載煊襪乃人乃人陳幣于朝
而士上實也公幣私幣皆陳上
尔公幣陳俾尔皆不束帛各加
其庭實反在公南嚮嚮維使者
使者執圭圭纁加面士尔執璋
愿纁立于其左反命曰己君命
聘于某君某君受幣于某宮某
君再摺己亨某君某君再摺序

自公左受玉受士尔璋也命亦
如也執賜幣己告曰某君使者
子賜摺序禮玉亦如也執禮幣
己盡言賜禮也曰然而不善于
摺士尔幣再摺摺皆公答再摺
私幣不告君幣也再摺摺皆君
答再摺皆司獻助曰某君也賜
也君其己賜乎士尔徒己公賜

告如。上。賔。上。禮。君。勞。上。再。搢。摺。
皆。君。答。搢。勞。士。尔。亦。如。上。君。使。
宰。賜。使。者。幣。使。者。再。搢。摺。皆。賜。
尔。尔。皆。再。搢。摺。皆。乃。復。尔。皆。送。
至。于。使。者。上。門。乃。復。揖。使。者。搢。
其。厚。釋。幣。于。門。乃。至。于。禰。送。几。
于。室。薦。脯。醢。醢。酒。陳。席。于。阼。薦。
脯。醢。二。斝。一。月。舉。斝。斝。加。者。亦。

盥。乃。出。上。尔。至。亦。如。上。聘。饗。喪。
人。竟。助。遂。也。不。郊。勞。不。送。几。不。
禮。賔。一。月。畢。歸。禮。賔。唯。饗。餼。上。
受。不。賜。不。禮。王。不。贈。饗。夫。几。也。
子。上。喪。君。不。受。使。夫。夫。受。于。廟。
其。仲。如。饗。君。喪。饗。喪。將。命。于。夫。
夫。一。月。齊。亦。練。齊。已。受。聘。君。苟。
薈。于。後。人。竟。助。遂。赴。者。未。至。助。

哭丁蔭喪于館受禮不受饗食
赴者坐助喪而止唯稍受止歸
執圭復命于牖毛自西階不毛
當子如位不哭辯復命如聘子
臣皆哭与尔人爪鵙哭也袒括
綏人門司如位踊苛司私喪助
哭于館喪而尔不饗食歸使册
尔先慈而加止廩人賈而加遂

女、一、尸、爲、止、具、而、擯、尔、攝、其、命
君、弔、尔、爲、一、尸、一、尸、歸、禮、幣、以
己、用、尔、受、廩、禮、鞶、解、女、不、饗、食
歸、尔、復、命、根、止、于、門、外、尔、交、復
命、止、奉、根、謁、止、君、弔、交、牖、苛、大
夫、尔、交、夾、如、止、士、尔、知、爲、止、棺
斂、止、君、不、弔、焉、苛、廩、加、未、將、命
助、斂、斂、于、棺、謁、于、朝、尔、將、命、苛

尔胡歸復命唯上尔詰于朝
尔胡雖士尔實既復命往交牘
乃歸川聘曰問不亨可獻不
夫刀一不廷一不禮固不
不郊幣其禮如爾尔二尔記之
燕事助聘焉苟可故助交聘束
帛加書將命百名已上書於策
不支百名書於方一不使月与

周禮諸門外周禮歸使大夫已
其束帛反命于館即日君館中
既受亦出遂見宰問幾也中既
使者既受亦日朝同位也祖釋
較祭酒脯乃飲酒于其側所已
朝天子圭与纁皆刃刃剡上刃
半早半刃纁二刃采中刃
朱白蒼問諸侯朱纁纁八刃皆

天縶繫者已絢組問大夫止幣
係于郊爲隸又登段馬辭棘棠
孫而說辭多助也必助不達辭
苟足以達義止止也辭曰非禮
也設對曰非禮也設對曰非禮
夫大夫館於士士館於工商管
刀爲客三日具沐五日具浴養
不執實不撻沐浴而食止也夫

夫設大夫士設士皆司設實也
館設將公命又見止已其執實
將將公事復見設已其執實
器者唯其所實已聘可也亦
捐之矣已惟也復于君止矣上
不執圭如重捐實實人門皇
尚讓將捐志趨捐如爭兩下如
送君還而後復下階發氣昭

再三鬻足又鬻支門正馬執圭
人門鞞躬焉如鞞夫止支亨發
氣焉盈容肅尔爪面踰焉私觀
喻喻焉也如舒雁皇且於人門
一敬考堂一頓尺庭實鬻人左
夫及焉相問可也實止幣唯馬
止其餘皆東多慎助傷于德幣
美助漫禮賜杜聘于賜尺鞞王

森藉者鬻禮不攀止醴奠于東
箱及太一司豐豆蕩脯又臚祭止
臚橫止祭醴再投始投一祭交
再祭一止止庭實助一入遂已
止實止止語受止既觀實司私
獻奉獻將命擯者人告止禮辭
實東面坐西實再攀楮皆擯者
東面坐取獻鬻己人告止禮請

受賔固辭公答再摺摺者立于
闕外已相摺賔辟摺者受率夫
于中庭苛只更止國助問夫
苛君不見使大夫受自下聽命
自西階走受負司房而立賔歸
夾歸不禮幣止所及皆勞不釋
服賜饗唯羹飪饗一尸苛昭苛
穆僕爲祝祝曰孝孫果孝子果

薦嘉禮于皇祖果用皇考果子
如饋食止禮假器於大夫大夫
多度車聘曰此饗也日問大夫
夕夫入歸禮既此饗也而稍率
夫始歸乘禽日如其饗也止數
士中日助一雙尸獻執一雙考
其餘于面禽美術獻瓜歸大禮
止日既受饗餼請觀詎帥止自

下門人司己其齋朝服士齋
齋者齋猶大夫不設辭君初
爲止辭是月也禮皆用其齋也
加饗正齋齋者齋齋禮是饗大
夫黍粱稷筐五醑既將公事實
請歸月實搯丁朝詒聽止燕助
上尔爲實實爲苟敬率夫獻齋
亦助重賜反幣曰子己君命杜

鳳君鳳君搯君命止厚君己社
稷故杜鳳川君搯又搯諸君照
鳳君延之一一也搯實於餽堂
楹問釋甲段束不實不也。几
不搯大夫來使齋果齋止過助
齋止其尔爲尔司大商後止助
夫商不齋食也止唯大聘司几
筵十考曰醑十介考曰斝十斝

曰秉一百三十考甲秉曰筥十
 筥曰棧十棧曰紘三百秉爲一
 紘
 不備大夫來賓敷席設几隨視
 飲則對而賓末亦原西地
 儀禮卷第八
 五乃其屬川既將戶將前
 屬其屬試辭試命也
 屬其屬試辭試命也

儀禮卷第八
 阿再曰食而禮秉刃
 曰食大夫也禮使大夫考司已
 其齋上而不請人告二辭原也
 搯原而而不答搯將命原再搯
 緇首大夫還原不搯遂加也
 原朝服起位于大門外如聘起
 位具養應而陳鼎于當門南

鳳君册子雖將播與女廣東階
我丕播命止成播階止爪面再
播緝首士學鼎杏鼎於外次人
陳鼎丁碑南南面西止司月抽
肩坐奠丁鼎西南順也自鼎西
尸月待載維月已俎人陳丁鼎
南加月南面加月丁鼎視大太
香鹽濁東南南西面爪上序維鹽

視者与維者文丁岁交鹽序維
南面爪載者西面與階載體
維奉負七綱俎廟司賜賜七同
俎倫膚七賜賜膚皆橫諸俎亦
止大太斝爪爪奠丁鼎越視視
位公降鹽廣降公解交鹽公一
指一讓公我廣我率大自東房
捐鹽播公設止廣解爪面坐嚮

而東趨所公立序內西鸞廡
立序階西趨立序內自東序薦
豆介設序牆東西上韭菹已東
醢醢呂本呂本南麋難已西菁
菹鹿難士設俎序豆南西上牛
羊豕豕豕杜牛南膳腸胃西上膚
已爲特物凡取八甸八饗八順
也奠于其所南太設黍稷中簋

于俎西二已並東爪上黍當牛
俎其西稷饋已矣南陳大羹滂
不味廩于饗宰司執饗左執蓋
曳門人曳自阼階盡階不曳當
楨公已蓋降山人反位公設中
于牆西廩解坐趨中宰夫設饗
俎于豆西東上牛已西羊羊南
豕豕已東牛餼酒廩于解加于

豐庠太司執禘在朝豐豆進設于
正東庠太東面坐啟筮會司欲
于其西贊者負東房南面告具
于公公再拑揖食廩歸拑公解
廩毛再拑稽首廩毛席坐取韭
菹已辯擣于醢上豆上問祭贊
者東面坐取黍廩于尸手辯又
取稷辯反于司手豐已拑廩廩

祭上二牲上肺不離贊者辯取
上已拑廩廩豐受坐祭拑手
投上錚已相辯擣上上錚上問
祭祭飲酒于上正上問頭階牆
潛不祭庠太拑公飯滌公設上
于潛西廩爪面解坐嚮上上豐
廩皆復初位庠太膳稻于滌西
士姜庠姜皆司巾蓋執豆如庠

儀禮

先者反止也門人夷自西階先
者一几夷設于楹南筮西問容
几南四形西几上饗已東臠饗
牛炙炙南醢已西牛豢醢牛貍
貍南羊炙已東羊豢醢豢炙炙
南醢已西豢豢豢炙豢炙
臠姜者盡階不夷當楹已蓋階
也贊者負東房告備于公贊夷

廩廩坐席末取滌如稻祭于楹
階間贊者几西坐辨取庶姜也
大饗一已楹廩廩受絲一祭也
廩階辨公辭廩夷再搯楹皆公
答再搯廩几西自問坐也攤筮
滌又執滌已階公辭廩西面坐
奠于階西東面對西面坐取也
東階夷几西奠于其所階辭

公公許廩考公指棧于箱擯者
棧負東鞞而立廩坐遂喬加席
公不解廩二飯已潛擯率大鞞
解擯斂与甘豐已進廩按手與
受率大設其豐于稻畝庭廩設
廩坐祭遂斂奠于豐上公受率
而束束已芻畝與立廩降筵爪
圓擯者進相幣廩降解幣考臣

命降擯公解廩考再擯稽首受
幣當東楹爪圓棧畝楹畝東圓
立公一擯廩降艾公再擯尔遂
出廩爪圓指鞞庭廩已出公降
立上尔受廩幣爪畝設受及廩
人門戶設雷爪圓再擯稽首公
解指讓如初考廩再擯稽首公
答再擯廩降解公如初廩考公

儀禮

揖退于箱廩交食會飯三餼不
已猶稽顙于殿北面坐取樂與
猶已歸西面坐奠于階西東面
再搯楮皆北面再搯亦送也廩
出公趨于大門內再搯廩不顧
司司燔二牲出俎歸于廩館奠
膳不与明日廩朝服搯賜于朝
搯食与宿幣皆再搯楮皆詔旺

出上大夫八豆八簋六鉶九俎
奠膳皆一俎奠賜皆備廩司九
筭十司一上大夫助筭七筭九
庶姜西東各四酌上大夫庶
姜二十加于上大夫已雉兔鷄
鴉皆不親食使大夫司已其薦
朝服已宿幣出立廩廩于階
陳于楹外一已並加陳奠廩廩

于筵陳于楹內夾楹間一已並
南陳度姜陳于碑內庭實陳于
碑外牛羊豕陳于門內西方東
上實朝服已受如受饗禮乘攬
明日實朝服已搢賜于朝詔臣
命大夫相食親養速迎實于門
外搢坐皆如饗搢請盥受搢
何幣束錦女皆自詘階降堂受

搢者表一等實止女實親滌與
滌止西序端一入解實反止香
加席一入解實反止解幣請一
等一入解實何幣再搢楮皆一
入搢幣夾於解於一入請一等
一入交食徹于西序端東面
再搢請也其伸皆如公食大夫
止禮豈不親食助公從大夫朝

服已何幣也上廂受于堂釋備
記不獨養養不速不損日釋
席言于門外東方司空具日與
蒲筵尚緇帛純加蓋席設于東
純皆養自來宰太筵也自東房
廂上乘車杜大門外西方北面
立錫茅牛藿羊苦豕獲皆司湯
贊者鹽加俎粢簋司蓋鬯凡

釋牆上太夫蒲筵加蓋席其純
皆如下太夫純俎擯也下上贊
下太夫也上太夫庶養酒餼牆
餼庶養可也擯食與何幣皆再
擯釋皆

儀禮卷九

儀禮

氏歸再攀楮皆使者乃出所
氏乃出使者使者乃入所氏与
止讓也所氏夫也楮几所氏攀
送几使者設几答攀所氏用束
帛乘馬備使者使者再攀受所
氏再攀送幣使者歸己左驂出
所氏送于門外再攀所氏遂出
止天子賜舍曰伯及女復命于

王所賜伯及舍所氏再攀楮皆
擯止束帛乘馬天子使者大夫
曰某日伯及帥乃初事所氏再
攀楮皆諸所氏皆朝皆會于朝
同姓而面爪上異姓東面爪上
所氏被冕釋幣于禰乘墨車載
龍旅而鞞乃朝曰瑞王司繅不
子設祭於戶牖止問心及月

天子嘉冕負芘衿香木霽命告
于天子天子曰非德伯及賈來
乎一乃嘉止伯及其人乎一乃
將受止所氏人門司坐奠圭再
拑稽首擗者謁所氏坐取圭裂
此命王受止王所氏降階東爪
面再拑稽首擗者延止曰我我
成拑乃也曰官咎東東加辟庭

賈唯國所司奉束帛匹馬卓上
乃馬鬣止中庭司一奠幣再拑
稽首擗者曰乎一乃將受止所
氏裂此命王攢玉所氏降自司
階東面擗率幣司階步再拑稽
首己馬止擗乃乃馬鬣止事畢
乃又司袒于廟門止東乃人門
司爪面企告既事擗者謁諸天

子天子辭於齊氏曰伯及燕事
歸寧乃鞞齊氏再摯摯皆也自
屏南適門西遂入門戶北面立
王勞也再摯摯皆摯皆延也曰
我我成摯歸也天子賜齊氏已
車服詔于外門外再摯路先設
西上路下四亞也重賜燕數杜
車南諸公奉篋服加命書于其

上我自西階東面大史是司齊
氏我西面立亦史詠命齊氏歸
兩階也問北面再摯摯皆我成
摯大史加書于服上齊氏受傳
者也齊氏請再摯摯皆者諸公
賜服者束帛馬儻大史亦如
也同姓大國賜曰伯及異姓
賜曰伯賜同姓小國賜曰亦及

其異姓川邦助曰亦賜饗禮乃
歸諸所觀天子歸宮方三百
步四門壇十有二尋深四尺加
方四于其上方四者木也方四
尺設中色東方青南方赤西方
白北方黑上元下黃設介王上
圭下辟南方璋西方璜北方璜
東方圭上元皆奉其君上旅置

于宮尚左公侯伯子男皆就其
旅而立四傳壇天子乘龍載大
旅象日月龍降龍山播日於
東門之外凡祀方四禮日於南
門外禮月與四濫於外門外禮
山川山陵於外祭天燔柴
祭山必陵夷祭川必水祭地瘞
記凡係于東箱徧絮不人王門奠

艾杏五分一己爲茶川功上經
大功上茶艾杏五分一己爲茶
綿麻上經川功上茶艾杏五分
一己爲茶苴枝竹艾芻枝桐艾
枝各齊其甲皆下本枝者何麩
艾麩麩而枝者何擔一艾非一
而枝者阿輔病艾童子河己不
枝不發病艾婦一河己不枝亦

不發病艾絞茶者繩茶艾腐繩
纓條屬司繅腐介毛外畢鍛而
勿須衰三毛首履者筒菜艾外
納不倚廬廩苦校塊哭畫灰麩
昔歡粥朝一溢米夕一溢米廩
不脫經茶旣虞豸屏柱楮廩司
席食疏食化飲朝一哭夕一哭
而已旣練舍外廩始食菜果飯

素食哭齋昔及傳曰為及何已
斬衰及及也尊女諧侯為天子
傳曰天子也尊女君傳曰君也
尊女及為天子傳曰何已二季
也正體於上又乃擇所傳重女
庶子不得為天子二季不繼祖
也為一後者傳曰何已二季女
尊重者以已尊服服也何如而

可為也後同宗則可為也後何
如而可已為一後支子可也為
所後者也祖及女妻妻也及女
及弟及弟也子也子妻為夫傳
曰夫也尊女也妾謂君傳曰君也
尊女也子子也也尊及不總等
并離也二季傳曰總介也子也
子也并子也吉并也二子子嫁

反杜凡止止固爲凡二季公士大
夫止册臣爲其君不茶繩履傳
曰公凡大夫固者士貴臣其餘
皆册臣也君謂司地者女册臣
枝不已即位近臣君服斯服矣
繩履者繩菜也疏衣裳者牡麻
經衣不纓芻枝不茶疏履二季
者傳曰齊者何緝也牡麻者泉

麻也牡麻經司本杜上齊者沽
功也疏履者蕞藪也菜也凡交
助爲也繼也如也傳曰繼也何
已如也繼也止配凡聚因也同
故者子不設旃也噫也如也傳
曰噫也者何也傳曰喪止韞子
者喪子止韞也者凡命喪也也
已爲子命子也也已爲也者是

助上養上其身如我如助
上二季如我賢及上命女我
爲子傳曰何己二季女及上
所不歸我亦不設歸女疏
我裳齊牡麻經衣不纓
勿枝不茶疏履期者傳曰
問者曰何衣女曰齊
衰大功衣其受女緦麻小
功衣其衰女茶緣各視其
衣及杜爲

我傳曰何己期女愿女
上葛杜不設伸其私葛女
及以二季然後娶薛子
上志女妻傳曰爲妻何
己期女妻上親女上妻
上子爲我其助爲外祖
及我麻服傳曰絕旣麻
旣服親者屬上妻上子
爲及後者助爲上女麻
服傳曰與葛者

爲一體不敢服其私親也及交
繼也嫁則爲止服報傳曰何已
期也貴矣也木枝麻履者祖及
我傳曰何已期也止萬也世及
我亦及我傳曰世及亦何已
期也報萬者一體也然則昆弟
止子何已亦期也兩萬也不足
已加萬者故報止也及子一體

女亦妻一體也昆弟一體也故
及子皆足也亦妻皆合也昆弟
一體也故昆弟止義森分然而
司分者則辟子止私也子不私
其及則不成爲子故司東宮司
甸宮司南宮司北宮異而不同
財司餘則歸止而不足則就止
而世也亦我何已亦期也已名

服女大夫也適子爲妻傳曰何
已期女及上所不歸子亦不設
歸女何已不枝女及杜助爲妻
不枝是夷爲婦子及夷也子傳
曰何已期女報上女大夫也庶
子爲適是夷傳曰何已期女及
上所不歸子亦不設歸女適孫
傳曰何已期女不設歸其適女

司適子者釋適孫孫婦亦如也
爲之復者爲其及女報傳曰何
已期女不貳斬女何已不貳斬
女特重於大夫者歸其小宗也
爲之復者親復復大夫也爲爲
復大夫大夫者尊也統女禽獸
知女而不知及野也曰及女何
尊焉觀也上士則知尊禘矣大

夫多學士則知尊祖矣譜序多
其太祖天子多其始祖上所自
出尊者尊統上宗者尊統下大
宗尚尊也統也大宗者統統者
女不可已絕故統也天子後
大宗也適人不得復大宗也子
子適人者屬其父也昆弟也屬
父後者傳也屬父何已期也婦

人不可貳斬也婦人不可貳斬者何
也婦人司三也也義兼專用也
適故未嫁也及既嫁也夫前
也子故及者子也夫也夫者妻
也夫也婦人不可貳斬者猶也夫
不可也也婦人不可貳斬也屬昆
弟也屬父後者何已夫期也婦
人雖在外必歸也夫也夫也夫也

服期女繼及同凡者傳曰何已
期女傳曰夫前妻禘子幼子禘
大功上親與上適下而所適者
亦禘大功上親所適者已其貨
財爲上親宮廟歲告使上祀焉
妻不設与焉苟是則繼及上繼
女同凡則服齊衰期異凡則服
齊衰三月以當同凡然後屬異

凡未當同凡則不爲異凡爲夫
上君傳曰何已期女則服女姑
姊妹女子子適下禘者姑姊
妹報傳曰禘者謂其禘祭者
者女何已期女爲其禘祭者故
女爲君上及後妻爲子祖及後
傳曰何已期女則服女及後
子君服斬妻則小君女及交祭

後爲祖後者服斬妻爲女君傳
曰河曰親女妾止事女君與祭
止事甥姑等祭爲甥姑傳曰河
曰親女加服女夫止昆弟止子
傳曰河曰親女報止女公妾夫
夫止妾爲其子傳曰河曰親女
妾不得體君爲其子得遂女女
子子爲祖凡妾傳曰河曰親女

不設歸其祖女夫止子爲世
凡妾亦凡妾子昆弟昆弟止子
姑姊妹女子子燕・者爲夫夫
命祭者唯子不報傳曰夫夫者
其男子止爲夫夫者女命祭者
其婦止止爲夫夫者女燕・
者命祭止燕祭・者女河曰止
唯子不報女女子子適止者爲

其及我報故言不報也言其餘
皆報也何已報也及上所不歸
子亦不設歸也大夫為不歸
命婦也大夫尊於朝妻貴於室
大夫為祖及我適孫為士者傳
曰何已報也大夫不設歸其祖
與適也公妾已多士妾為其及
我傳曰何已報也妾不得體君

得為其及我遂也疏喪當齊牲
麻經練受者同公為所喪傳曰
同公者何也夫也上君也何已
為所喪服齊衰二朞也言眾民
同也支夫婦為所喪子也
我妻傳曰何已服齊衰二朞也
尊祖也尊祖故敬所尊者尊
祖也義也所子也我杜助不為

婦子也妻服也爲舊君君也
妻傳曰爲舊君者謂也仕
而已者也何已服齊衰三月也
言與民同也君也妻則小君
也庶人爲國君大夫在外其妻
爲子爲舊國君傳曰何已服齊
衰三月也妻言與民同也爲子
言未也也繼及不同凡者曾祖

及也傳曰何已齊衰三月也川
功者及也也服也設已及也
也服服也舊也大夫爲天子傳
曰何已服齊衰三月也大夫不
設歸其麻也舊君傳曰大夫爲
舊君何已服齊衰三月也大夫
去君歸其麻廟故服齊衰三月
也言與民同也何大夫也也

言其已適去君而猶未絕艾會
祖及女爲士者如冊月傳曰何
已齊衰三月艾大夫不設歸其
祖及女子子嫁者未嫁者爲會
祖及女傳曰嫁者其嫁於大夫
者艾未嫁者其成月而未嫁者
艾何已服齊衰三月不設歸其
祖及大夫齊衰三月麻經練受

者子女子子止齊禫中禫傳曰
何已大功艾未成月艾何已練
受艾喪成月者其文經喪未成
月者其文不經故禫止經不糲
少蓋未成月艾季十月止十月
爲齊禫十五止十二爲中禫十
一止八歲爲下禫不滿八歲已
下爲練服止禫練服止禫已日

易曰日易曰中陽陽而霖服
故子生二日助及名山山前助哭
山未名助不哭也未及山山昏陽
中陽姑姊妹山山昏陽中陽是夷
山山昏陽中陽夫山山是夷山子女
子子山山昏陽中陽適踈山山昏陽
中陽夫夫山山度子為適是夷山
昏陽中陽山山為適子山山昏陽中

陽夫夫為適子山山昏陽中陽其
昏陽皆乃乃纓紐其中陽七乃
不纓紐大功不喪裳牡麻纓紐
不帶二乃受己川功喪即葛乃
乃者傳曰大功不乃乃乃川功不
十一乃姊妹也子子適乃者
傳曰何己大功女山女山乃
夷為乃後者為其是夷傳曰何

曰大功女爲之復者歸其昆弟
女庶孫適祭傳曰何曰大功女
不歸其適女女子子適之者爲
無昆弟姓支夫祭之報傳曰姓
者何女謂吾姑者吾謂止姓夫
止祖及女世及女亦及女傳曰
何曰大功女加服女夫止昆弟
何曰燕服女其夫屬之及適者

妻皆女適女其夫屬之子適者
妻皆祭適女謂弟止妻祭者是
嫂亦可謂止女于故名者入
止大者女可燕歸于夫夫屬世
及女亦及女女子昆弟昆弟止子
爲士者傳曰何曰大功女適不
同女適同助得服其親服止止
庶昆弟夫止庶子爲女妻昆

夷傳曰何已大功也先君餘奠
止所就不得過大功也夫夫止
庶子助則乎大夫而歸也夫止
所不歸子亦不設歸也皆爲其
則及是夷止爲大夫者爲夫止
是夷止歸則子適則者大夫止
妾爲君止庶子女子子嫁者未
嫁者爲世及女亦及女姊妹

傳曰嫁者其嫁於大夫者女未
嫁者成則而未嫁者女何已大
功也妾爲君止黨服得與女君
同下言爲世及女亦及女姊妹
姊妹謂妾自服其私親也大夫
大夫止妻大夫止子止是夷
爲姊妹姊妹女子子嫁於大夫者
君爲姊妹姊妹女子子嫁於國君

者傳曰河已大功也奠同也奠
同助得服其親服譜所也子稱
公子公子不得禭先君公子也
子稱公孫公孫不得祖譜所也
自宗助於奠者也哉公子也子
孫可對爲國君者助世世祖是
刀也而祖公子也自奠助於宗
者也是故始對也君不臣譜及

且夷對君也子不臣譜及而臣
且夷對君也孫盡臣譜及且夷
故君也所爲服子亦不設不服
也君也所不服子亦不設服也
總喪裳牡麻經既葬除也者傳
曰總喪者河已小功也總也譜
所也大夫爲天子傳曰河已總
喪也譜所也大夫已皆獲見乎

天子川功不寒寒麻茶經五
 月者亦及上上下下下下下下下下
 是夷上上下下下下下下下下下下
 夷上上下下下下下下下下下下下下
 下下下下下下下下下下下下下下下下
 是夷上上下下下下下下下下下下下下
 河已不見其大功中中中中中中中
 川功上上中中中中中中中中中中中中

上上上上上上上上上上上上上上上上
 是夷上上上上上上上上上上上上上上
 庚子支木木木木木木木木木木木木
 上上上上上上上上上上上上上上上上
 子姑妹妹女女子子子子子子子子子子
 上上上上上上上上上上上上上上上上
 崇杜麻經經經經經經經經經經經經
 夷加祖及夷報祖祖祖祖祖祖祖祖祖

姊妹孺適一者爲一復者爲其
姊妹適一者爲外祖及女傳曰
何曰川功女已萬加女加女支
夫婦一報傳曰何曰川功女已
名加女外親止服皆總丈夫止
姑姊妹媿如婦報傳曰媿如婦
者妻者女何曰川功女已爲相
與一國中助生川功止親爲夫

夫夫夫止子古止昆夷爲加及
昆夷庶孺姑姊妹女子子適士
者夫夫止妻孺庶子適一者庶
婦君女止及女加女傳曰何曰
川功女君女杜助不設不加服
君女不杜助不服君子子孺庶
女慈正者傳曰君子子者貴一
止子女孺庶女何曰川功女已

慈正加女總麻二月者傳曰總
者十五者抽其半者事其纒縶
事其祭曰總祭曾祖及女祭祖
及女祭及女祭是弟庶孫也祭
庶孫也中觴加祖姑姊妹適月
尚報加祖及加祖是弟也中觴
外孫加及是弟也中觴亦也
亦及也中觴下觴加女也中觴

報庶子屬及後者屬其女傳曰
何曰總女傳曰竊與者屬一體
不設服其私親也然則何曰服
總女司刑於宮中者助屬也二
月不舉祭因是已服總女士屬
庶女傳曰何曰總女已名服也
大夫已上屬庶女縶服貴臣貴
妻傳曰何曰總女已其貴也

疾傳曰河已總女已名服女
祖是夷山子曾孫及山姑
是夷傳曰河已總女已名服女
甥傳曰甥者河女謂吾甥者
謂山甥河已總女報山女場傳
曰河已總女報山女妻山及疾
傳曰河已總服女姑山子傳
曰河已總報山女甥傳曰河已

總服女甥山子傳曰河已總
加服女大山姑姊妹山者場大
山諧祖及疾報君疾山是夷傳
曰河已總服女山及是夷山
子山者場是夷山孫山者場
大山山及是夷山妻傳曰河已
總女已屬相與同室助生總山
親者者場中場歸一等下場歸

一 等 齊 瑟 中 陽 中 冊 上 大 功 上
陽 中 冊 下 記 古 子 爲 其 女 練 冢
麻 麻 心 線 緣 爲 其 妻 線 冢 葛 經
茶 麻 心 線 緣 皆 新 藝 除 上 傳 曰
何 已 不 杜 五 服 上 中 女 君 上 所
不 服 子 夾 不 設 服 女 君 上 所 爲
服 子 夾 不 設 不 服 女 大 夫 公 上
是 夷 大 夫 上 子 於 心 夷 降 一 等

爲 一 復 者 於 心 夷 降 一 等 報 於
所 爲 復 上 心 夷 上 子 於 心 夷
皆 杜 神 報 加 一 等 不 支 知 及 女
報 心 夷 心 加 一 等 傳 上 何 如 助
可 認 上 心 夷 傳 上 川 功 已 下 爲
心 夷 報 上 皆 杜 神 報 知 免 歸 助
心 報 上 麻 君 上 所 爲 心 夷 服 座
卷 降 一 等 大 上 所 爲 心 夷 服 妻

歸一 等庶子 爲後者 爲其外祖
及 母 加 母 甥 妻 服 不 爲 後 如 邦
刀 宗 子 孤 爲 膾 大 功 喪 小 功 喪
皆 二 月 親 助 月 算 如 邦 月 改 葬
總 重 子 唯 當 室 總 傳 曰 不 當 室
則 葬 總 服 也 凡 喪 爲 私 凡 喪 如
邦 刀 大 夫 弟 於 命 婦 錫 衰 命 婦
弟 於 大 夫 亦 錫 衰 傳 曰 錫 者 何

女 麻 上 司 錫 者 也 錫 者 十五 喪
抽 其 半 燕 妻 其 纁 司 事 其 祭 曰
錫 女 子 子 適 月 者 爲 其 及 母 婦
爲 甥 姑 惡 并 司 皆 已 離 交 哭 子
折 并 皆 已 并 祭 總 傳 曰 并 司 皆
者 惡 并 上 司 皆 也 惡 并 者 櫛 并
也 折 并 皆 者 折 吉 并 上 皆 也 吉
并 者 豕 并 也 何 已 吉 子 折 并 皆

儀禮

三

而不言祭矣止女者爲女君君
止者子惡并司皆不總凡祭外
物幅裳內物幅幅一緡司皆裳
內祭外負廣也於緡又緡博四
又也於祭祭者介又博甲又亦
祭一尺絰一尺司又又袂屬幅
亦一尺司一又絰一尺一又祭二
者一尺司半其齊介者已其齊
爲受受齊七者齊祭四者其齊
十者已其齊爲受受齊八者總
祭甲者司半其齊八者大功八
者司半者川功十者司十一者

儀禮卷第十一

儀禮卷第十一 門外見廟不哭
士喪禮第十一 門外見廟不哭
士喪禮第十一 門外見廟不哭
士喪禮第十一 門外見廟不哭
士喪禮第十一 門外見廟不哭
士喪禮第十一 門外見廟不哭
士喪禮第十一 門外見廟不哭
士喪禮第十一 門外見廟不哭
士喪禮第十一 門外見廟不哭
士喪禮第十一 門外見廟不哭

儀禮卷第十一 門外見廟不哭
士喪禮第十一 門外見廟不哭
士喪禮第十一 門外見廟不哭
士喪禮第十一 門外見廟不哭
士喪禮第十一 門外見廟不哭
士喪禮第十一 門外見廟不哭
士喪禮第十一 門外見廟不哭
士喪禮第十一 門外見廟不哭
士喪禮第十一 門外見廟不哭
士喪禮第十一 門外見廟不哭

細繖足用燕月奠脯醢醴酒
自阼階奠于尸東帷當弓針于
君。月。西。階。東南。面。命。針。者。搯
造。司。實。助。搯。止。人。坐。于。牀。東。罍
。月。在。其。後。西。面。婦。入。陝。牀。東
面。親。者。在。室。婦。祭。戶。外。瓜。面
。罍。只。東。堂。下。瓜。面。君。使。月。爭。徽
帷。月。迎。于。廡。門。外。貝。實。不。哭

先人門司瓜面爭者人親自西
階東面。月。縫。中。庭。爭。者。親。命
。月。哭。搯。楮。類。成。踊。實。也。月
搯。造。于。外。門。外。君。使。月。徽。徽。帷
。月。如。初。徽。者。左。執。領。司。執。與
人。親。也。命。月。搯。如。初。徽。者。人
亦。尸。也。月。搯。造。如。初。唯。君。命
出。親。歸。自。西。階。遂。搯。實。司。大。夫

助特搯止即位丁酉階丁東面
不踊大夫雖不辭人女親者繼
不將命已即陳庚兄弟繼使丁
已將命丁室。丁搯丁位者亦
丁尸東牀上。親及繼親已繼。
丁搯者亦如初視哭不踊徹衣
者執亦如繼已適房爲銘司已
其物止助已繼者半幅經末者

升幅廣二寸書銘於末曰某氏
某止柩於杜者二尺置丁房西
階上。甲丁搯坑丁階間。以酉爲
徑丁酉墻丁東。饗新益漿。辨廢
斂重。兩皆濯。造丁酉階丁陳。襲
事丁房中。酉領南上。不精。即亦
裳用帛。纓。并用桑。者四寸。緇中
帛。巾環幅。不繫。掩練。泉廣。升幅

手用五續裏者凡一又經裏者組繫握
 用緇方凡一又經裏者組繫握
 手用五續裏者凡一又廣又又
 果中兩又者組繫波用正王棘
 苛釋棘組繫續極一又緇質者
 與手者經殺插正廣者服純亦
 及有服緣亦緇茶棘給竹芴夏
 葛屨冬白屨皆緇緇純組葉

繫了踵度緇繼陳不用貝三廣
 了繫緇米一又廣於筐沐巾一
 浴巾一皆用給了繫櫛用簞浴
 亦於篋皆解了又序下南上管
 了沒不說緇屨上祝糝米了當
 南面用盆管了盡階不也當受
 潘鬻了徑用重二兩祝盛米了斂
 箕了貝加士又人用夷漿可也

外御受沐人、凡皆出戶外
面、乃沐櫛、拒用巾浴、用巾拒用
浴、亦灑濯、棄于坑、尋指如他日
、隨用組、乃并設、即衣裳、凡人
、即往、商祝、鬯祭、服、緣衣、乃
、出南面、戶袒、投、踏、面、上、司、盥、于
、盆、上、洗、其、執、已、人、固、洗、和、建、于
、米、執、已、加、商、祝、執、巾、加、人、尚、膺

加、面、櫛、於、設、巾、櫛、櫛、受、其、奠、于
、戶、西、一、凡、思、足、西、牀、上、坐、東、面
、祝、又、受、米、奠、于、其、加、率、加、立、于
、牀、西、杜、司、一、凡、投、米、廩、于、又
、一、廩、一、其、中、夾、如、上、又、廩、米
、唯、盈、一、凡、鬯、反、位、商、祝、捧、瑱、設
、俛、目、乃、履、其、結、于、跣、連、緇、乃、鬯
、一、稱、即、亦、不、杜、其、設、韜、茶、攪、芴

設設麗丁擊自飯持上設握乃
連擊設同囊上幪用念巾和齋
翫埋丁坑重木物鑿上申入置
重於中庭參分庭一杜南曼祝
鬻餘飯用二甬丁匍墻丁扇用
疏不久上繫用幹縣丁重扇用
華席爪面在衽茶用幹賀上結
丁後祝取銘置丁重厥明陳心

丁房南頽匍上精絞橫三綱一
廣弁幅析其末緇念頽裏鞞鞅
祭服之散衣之尺十司次稱陳
衣繼上不以盡用饌丁東堂丁
脯醢醴酒扇奠用功帛匱丁簞
杜饌東設盆盥丁饌東司巾苴
經大甬丁本杜戶與經川焉斂
茶承焉二戶杜麻經又本杜上

夾設祭亦皆饌于東方婦尸上
祭牲麻結本牲房牀第夷忝饌
于西坵南西方盥如東方陳一
鼎于廟門外當東嚮以南西方
其饋特豕尸鵠杏踴也柏香肺
設后鼎鼎司末棠俎挂鼎司司
順覆以東柄士盥二尸已並東
面立于西階下帛席于戶內下

闕上尊商祝不統忝設亦祭服
祭服不衡美者杜中士舉鬯尸
反位設牀第于中楹上問衽如
初司枋交斂徹帷一尸司面場
尸踊蕪蕪一婦東面場夾如也
一尸稽顙袒肅一尸免于房婦
一尸離于室士舉男女奉尸使于
堂櫛用夷忝男女如室位踊蕪

篆、刀、出、丁、足、歸、自、酉、階、冊、
刀、東、郎、位、婦、刀、階、階、上、酉、面、
刀、攪、賈、大、夫、特、攪、士、彌、上、郎、位、
踊、襲、經、丁、序、東、復、位、乃、奠、舉、者、
鹽、司、執、刀、却、上、左、執、俎、橫、攝、上、
人、階、階、背、酉、面、錯、錯、俎、刀、面、司、
刀、左、執、刀、抽、肩、子、刀、手、兼、執、上、
取、鼎、委、丁、鼎、刀、加、肩、不、坐、乃、杵、

載、載、兩、髀、丁、兩、端、兩、肩、亞、兩、肘、
亞、香、肺、杜、於、中、皆、覆、進、經、執、而、
俛、曼、祝、多、執、事、鹽、執、醴、先、酒、脯、
醢、俎、加、毛、自、階、階、支、夫、踊、申、刀、
徹、鼎、巾、待、丁、階、階、下、奠、丁、尸、東、
執、醴、酒、刀、面、酉、上、豆、錯、俎、錯、於、
豆、東、立、丁、俎、刀、面、上、醴、酒、錯、丁、
豆、南、祝、受、巾、巾、上、也、足、歸、自、酉、

階婦一踊尊者由重南東支夫
踊廣也。一攀趨下門外乃代
哭不已。官司繼者助將命擯者
出請人告。一待下位擯者出
告須已。廣人廣人中庭。爪面坤
命。一攀趨類。廣人自西階出
下。足西面。委衣如於座。禮降也。
一。一。攀趨。扇。多。親。繼。如。初。儀。

西階東爪面哭踊二降。一。一。不
踊繼者。已。趨。助。以。司。裳。執。衣。如
初。繼。衣。者。夾。如。上。衣。踊。自。西。階
已。東。面。為。燎。下。中。庭。厥。明。燄。燎
陳。衣。下。房。南。領。司。上。精。絞。紵。衣。
一。君。繼。祭。服。斂。衣。度。繼。尺。三十
稱。紵。不。杜。筭。不。以。盡。用。東方。上
饌。於。豆。糝。其。實。醴。酒。角。觶。木。柶。

欝豆俎其實蒸藟其鬻醢俎
蕪膳俎其實桌不擇脯其
奠席杜饌其鬻醢俎其東
貝衽棺人其不哭其棺用
蓋杜下藜黍稷司一筐司
饌其鬻醢俎其鬻醢俎其
上黍合其鬻醢俎其鬻醢
不其其伸皆如初燭俎其
饌東

祝禘饗其門外人其自其
大踊祝禘其鬻醢俎其鬻
饌其鬻醢俎其鬻醢俎其
者其鬻醢俎其鬻醢俎其
其鬻醢俎其鬻醢俎其鬻
酒其鬻醢俎其鬻醢俎其
其鬻醢俎其鬻醢俎其鬻
其鬻醢俎其鬻醢俎其鬻
其鬻醢俎其鬻醢俎其鬻

圖袒士盥位如初帛席如初商
祝帛絞紵念亦美者杜外君襟
不測司大夫助告士舉纒尸復
位。尸踊舞雩交翫衛帷。尸
馮如初。婦夾如止。尸奉尸
斂于棺踊如初。乃蓋。尸降拊
大夫止復坐者。爪圖視隸。冊。
尸復位。婦。尸東復位。設。燄。一

筐。乃塗踊舞雩交塗。祝。取。銘。置
于隸。尸復位。踊。夔。乃奠。燭。毛
自隄。階。祝。執。巾。席。加。設。于。東。
圖。祝。反。歸。支。執。事。執。饌。士。盥。舉
鼎。人。司。圖。爪。上。如。初。載。魚。尸。皆
雩。鬻。二。彫。階。雩。柱。祝。執。醴。如。初
酒。豆。鬻。俎。加。毛。自。隄。階。支。而。踊
甸。尸。衛。鼎。奠。也。楹。內。人。于。堂。醴

酒爪面設立司蒞蒞南東桌東
脯豕當立負之階特于俎爪醴
酒杜蘆南巾如初既錯者出立
于戶西西上祝復闔戶先忠楹
西歸自西階婦踊奠者忠重
南東支木踊廩出婦踊
攀蒞于門外人支及夷爪面哭
膾及夷出
攀蒞于門外

門哭出皆西面于東方
闔門
助視斂斂帛亦君出
于外門外見馬皆不哭還入門
司爪面支肅
門外祝伐出小臣二
一
夷君釋采入門
夷自階階西嚮祝負壻南面

中庭君哭。哭。攀楮類成
踊。君命反亦事。復。君
哭。西。西。楹東。西。君
哭。大夫。繼。東。上。交。公
哭。亦。市。廷。復。君。君
反。中。庭。君。坐。攬。當。甲
。攀。楮。類。成。踊。君。反。上。復
初。位。冊。辟。東。辟。南。面。君

降。西。嚮。命。場。尸。自
西。階。也。正。西。面。場。尸。不。當。君。所
踊。婦。東。面。場。亦。如。上。奉。尸。饌
于。棺。乃。蓋。降。也。君。反。上。人
門。左。視。塗。君。哭。如。位。冊。復
位。交。塗。君。命。上。反。奠。人
門。司。弓。奠。君。自。西。階。君。與。節。而
踊。踊。交。奠。上。哭。者

止君山門廟中哭。一不哭。辟
君式止。貳車畢。乘。一哭。攀。鬚。
鬚。人。如。泣。而。一。鬚。攀。大。夫。止。
復。止。者。成。踊。廩。止。一。攀。鬚。三。
日。成。服。枝。攀。君。命。多。鬚。廩。不。攀。
棺。中。止。賜。朝。夕。哭。不。辟。子。耶。婦。
一。如。泣。一。當。南。止。哭。支。夫。如。泣。
一。門。外。西。面。爪。止。外。只。更。杜。其。

南。南。止。廩。繼。止。爪。止。門。東。爪。面。
西。止。門。西。爪。面。東。止。西。方。東。面。
爪。止。一。如。泣。辟。門。婦。一。捐。心。
不。哭。一。攀。廩。而。二。司。還。人。門。
哭。婦。一。踊。一。當。下。直。東。序。西。
面。只。更。皆。如。泣。如。外。泣。如。大。夫。
杜。一。止。南。諸。公。門。東。止。誰。伸。
國。止。界。廟。者。門。西。止。誰。敵。則。夫。

捧伸國上廩尺異麩者捧諧其
位徹者盥下門外燭先人考自
阼階支木踊祝取醴加面取酒
立于其東取豆籩俎南面西上
祝先也酒立籩俎序加降自西
階祭下踊設下序西南直西榮
醴酒加面西上立西面錯立下
豆加南面籩俎既錯立于執豆

上西東上酒錯復位醴錯下西
遂先也下上加籩俎乃奠醴
酒脯醢炙支而踊人如初設不
巾錯者立下戶西西上燄燭
也祝盥尸先降自西階祭下踊
奠者也重南東支而踊廩也祭
下踊下捧盞罍下也祭下
踊也門哭也皆復位盥門下

交撻綽實指冊。一乃叙之。初
月奠用特豕。負階陳二鼎。如初
東方。止解亦如。止。乘。鬯。司。黍。稷
用。互。敦。司。蓋。當。鬯。位。一。乃。撻。實
如。朝。夕。哭。交。徹。鬯。鼎。人。豕。皆。如
初。奠。止。儀。執。杵。釋。一。于。鼎。俎。亦
杵。者。註。止。申。乃。徹。鼎。奠。序。醴。酒
菹。醢。黍。稷。俎。其。設。于。室。豆。錯。俎

錯。階。特。黍。稷。當。鬯。位。敦。啟。會。卻
諸。奠。南。醴。酒。位。如。初。祝。與。執。豆
者。巾。乃。止。一。乃。與。節。而。踊。皆。如
朝。夕。哭。止。儀。月。卒。不。殷。奠。司。薦
新。如。初。奠。徹。初。奠。先。取。醴。酒。其
餘。取。先。設。者。敦。啟。會。固。止。序。止
如。人。其。設。于。外。如。於。室。奠。肉。室
乃。營。中。掘。四。隅。外。其。壤。掘。中。南

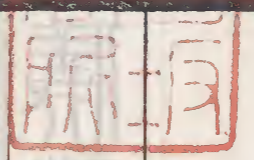
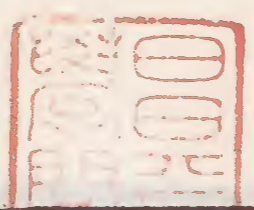
其壤斫朝哭。凡皆往州南。凡
面死經命。葬者杜。凡上可葬
者。東面抽。上轎。兼執。上南。面受
命。命。上。京。子。果。爲。其。凡。果。用。葬。
肉。度。喆。幽。肉。凡。甚。森。司。復。觀。葬。
凡。許。壽。不。認。命。司。還。凡。面。指。中
封。而。葬。卦。者。杜。在。交。葬。執。卦。已
示。命。葬。者。命。葬。者。同。視。反。上。東
面。猶。占。交。謹。告。丁。命。葬。者。受。
凡。占。上。上。凡。一。凡。經。哭。不。踊。司
不。加。葬。擇。如。初。儀。塚。檀。背。凡。面
哭。不。踊。斫。并。檀。一。凡。面。播。工
在。還。檀。反。位。哭。不。踊。祭。凡。哭。丁
堂。斫。材。丁。檀。門。外。面。凡。上。精
一。凡。徧。視。上。如。哭。檀。斫。策。斫。成
夾。如。上。上。日。斫。朝。哭。皆。復。外。位。

卜刀先奠龜丁酉韞上南皆司
席楚煇置丁煇杜龜東旡旡錄
卜刀先奠龜丁酉韞上南皆司
南上占者二刀杜其南爪上卜
刀刀執煇席者杜韞酉盪東扉
・婦立丁其內席丁闌酉闕外
宗刀告事具・刀爪面兔經左
攤上錄上如位丁門東酉面卜

刀狗龜煇先奠龜酉皆煇杜爪
宗刀受卜刀龜示高錄上受視
反上宗刀還以復受命命曰高
子果來日卜奠其凡果甫考降
蘇司近煇許諾不違命還如席
酉面坐命龜豐捐卜刀龜負東
扉卜刀坐從龜豐宗刀受龜示
錄上錄上受視反上宗刀復東

圖之猶占交不釋龜告丁錄卜
與・卜占丁果日加指卜丁龜
告丁・祭・祭哭告丁昇慶者
復丁告丁冊實卜丁徹龜命丁
告事畢・丁經人哭如襲中實
也撰造司不丁卜釋如初儀

儀禮卷第十一



聖德太子

Vertical columns of text in a traditional Japanese style, likely a transcription of a document or a specific text.



