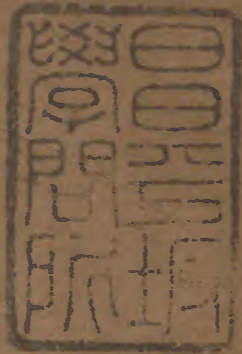


爾雅注疏



漢書門	六一三九	函號	一三五
類	架	冊	

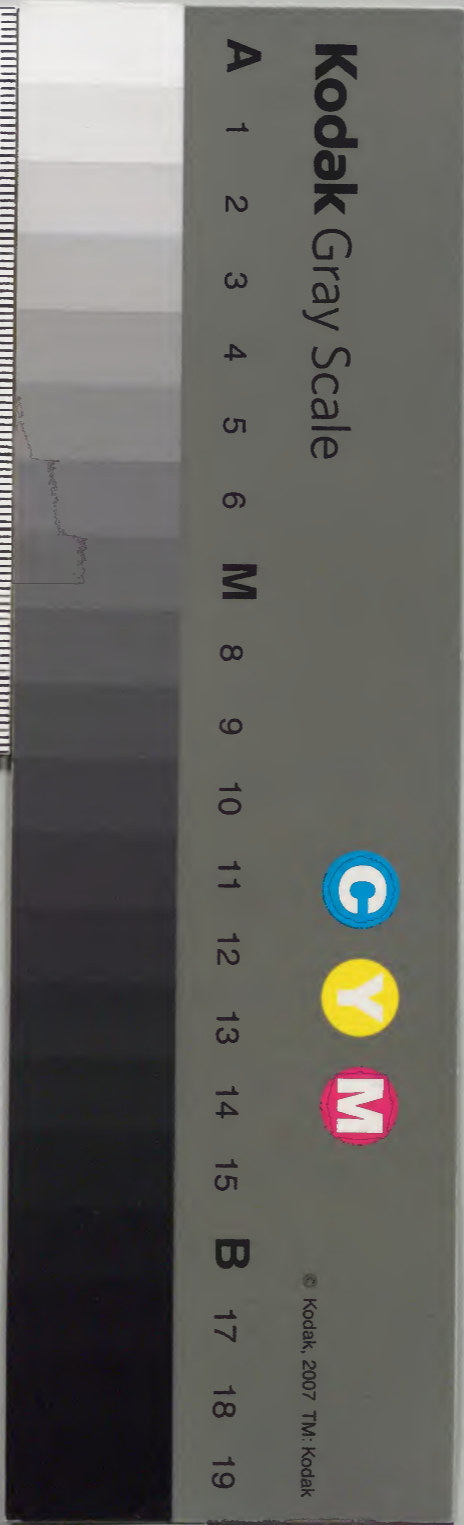
漢書門	字	四	二七五
類	函	架	冊

汲古閣本十二經正義  
合九十八冊

不許帶出

內閣文庫	番號	漢 6139
	冊數	125 (120)
	函號	276 17

漢書	六一三九	函號	二七五
類	架	冊	



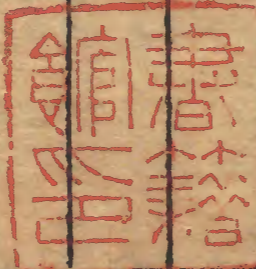




爾雅註疏卷第三

宋邢昺疏

晉郭璞註



釋訓第三

案釋詁云訓道也周禮地官有土訓誦訓鄭司農注云謂以遠方土地所生異物以告道王也後鄭云玄謂土訓能訓說土地善惡之勢誦訓能訓說四方所誦習及人所作為及時事然則此篇以物之事義形貌告道人也故曰釋訓案此所釋多釋詩文故郭氏即以此詩義解之

明明斤斤察也

皆聰明鑒察

○斤居

○斤居

○斤居

舍人曰明明言其明甚孫

炎曰明明性理之察也大雅常武云赫赫明明舍人曰斤斤物情詳之察也孫炎曰斤斤重慎之察也周

爾雅疏

卷第三

及古



頌執競云斤斤其明聰明鑒察也

條條秩秩智也

**訓**

皆智思深長

由

**訓**

皆智思深長也小雅賓之初筵

云左右秩秩言其威儀審智不失禮也

穆穆肅肅敬也

**訓**

皆容儀謹敬

**訓**

周頌雝篇云有來雝雝至止肅肅相維辟

公天子穆穆此皆禘祭之時容儀謹敬也

諸諸便便辯也

**訓**

皆言辭辯給

縣

**訓**

皆言辭辯給也論語云便

便言小雅采芣云平平左毛傳云平平辯治也便平古今字

肅肅翼翼恭也

**訓**

皆恭敬

**訓**

皆恭敬也大雅思齊云肅肅在廟大明云維此文王

小心翼翼言文王及羣臣恭敬貌也

靡靡優優和也

**訓**

皆和樂

容。靡於容反

**訓**

大雅思齊云靡靡在宮商頌長發云

敷政優優此皆人君德政和樂也

兢兢愷愷戒也

**訓**

皆戒慎

**訓**

小雅小旻云戰戰兢兢大雅抑篇云子孫繩繩此皆

小心戒慎也繩繩音義同

戰戰蹉蹉動也

**訓**

皆恐動趨步

**訓**

小旻云戰戰兢兢楚茨云濟濟蹉蹉此皆

恐動趨步威儀謹敬也

晏晏溫溫柔也

**訓**

皆和柔

**訓**

衛風氓篇云言笑晏晏大雅抑篇云溫溫恭人此皆

寬緩和柔也

業業翹翹危也

**訓**

皆懸危

**訓**

大雅召旻云兢兢業業幽風鳴鴉云予室翹翹此皆

業業翹翹

及古制



懸危恐懼也

惴惴僬僬懼也

**註**

皆危懼

○惴之瑞  
僬許亮反

**疏**

秦風黃鳥云惴惴其慄

風鴟鴞云予維音噍  
噍此皆危恐戰懼也

番番矯矯勇也

**註**

皆壯勇之貌

○番波矯  
居兆反

**疏**

大雅崧高云申伯番

番魯頌泮水云矯矯虎臣此皆武夫壯勇之貌

桓桓烈烈威也

**註**

皆嚴猛之貌

**疏**

皆威武嚴猛之貌周頌桓篇云桓桓武王

小雅黍苗云烈烈征師

洸洸赳赳武也

**註**

皆果毅之貌

**疏**

大雅江漢云武夫洸洸周南兔置云赳赳

武夫此皆武夫果毅之貌左傳殺敵為果致果為毅

藹藹濟濟止也

**註**

皆賢士盛多之容止

○藹烏害反  
濟子禮反

**疏**

大雅卷阿云藹藹王多吉士小雅楚茨云濟濟蹕蹕此皆王朝賢士盛多之容止也

悠悠洋洋思也

**註**

皆憂思

○思賜

**疏**

鄭風子衿云悠悠我思鄭風子乘舟云

中心養養此皆想念憂思也洋洋養義同又中庸云齊明盛服以承祭祀洋洋乎如在其上如在其左右

鄭玄云洋洋人想思其俯倚之貌

蹶蹶蹻蹻也

**註**

皆便速敏捷也

○蹻

**疏**

唐風蟋蟀云良士蹶蹻小

雅楚茨云執爨蹻蹻此皆便速敏捷於事也

薨薨增增衆也

**註**

皆衆夥之貌

**疏**

周南采芣斯云芣芣采芣芣芣分魯頌閟宮云

烝徒增增此皆人物衆夥之貌楚人謂多為夥



烝烝遂遂作也

**烝**

皆物盛興作之貌

**烝**

皆物盛興作之貌也魯頌泂水

云烝烝  
皇皇

委委佗佗美也

**委**

皆佳麗美豔之貌

**佗**

李廵曰皆容之美也

孫炎曰委委行之美佗佗長之美詩廊風君子偕老云委委佗佗毛傳云委委者行可委曲蹤迹也佗佗者德平易也是皆佳麗美豔之貌也

怵怵惕惕愛也

**怵**

詩云心焉惕惕韓詩以為悅人故言

愛也怵怵未詳

○怵徒  
啓反

**惕**

李廵曰怵怵和適之愛也云心焉惕惕者陳風防

有鷓巢文云韓詩以為悅人故言愛也者燕人韓嬰為詩作傳名曰韓詩以此惕惕為悅人故言愛也

備備格格舉也

**備**

皆舉持物

**格**

皆謂舉持物也

蓁蓁孽孽戴也

**蓁**

皆頭戴物

**孽**

周南桃夭云其葉蓁蓁衛風碩人云庶姜孽孽

此皆頭戴物  
婦人盛飾貌

應應媞媞安也

**應**

皆好人安詳之容

**媞**

○應於  
反媞媞

秦風

云厭厭良人毛傳云厭厭安靜也孫炎云媞媞行步之安也魏風葛屨云好人媞媞毛傳云媞媞安詳謂行步安舒而審諦也是皆好人安詳之容也

祁祁遲遲徐也

**祁**

皆安徐

**遲**

皆安徐也幽風七月云春日遲遲采芣祁祁

丕丕簡簡大也

**丕**

皆多大

**簡**

書立政云以竝受此丕丕基周頌執競云降福簡簡

是皆多  
大之稱

存存萌萌在也

**存**

萌萌未見所出

**萌**

謂存在也易係辭云成性存存萌萌

爾雅

卷之三

及古



字書作惠說文作  
爾郭云未見所出

懋懋模模勉也

皆自勉強

懋懋模模

皆出勉強也書

曰懋哉懋哉

懋懋模模

與慕同

庸庸忼忼勞也

皆劬勞也

庸庸忼忼

皆劬勞也

庸庸忼忼

伯云勞人草草毛傳云草草勞心也又  
陳風月出云勞心忼忼今忼草音義同

赫赫躍躍迅也

皆盛疾之貌

赫赫躍躍

皆盛疾之貌

赫赫躍躍

武云赫赫業業毛傳云赫赫然盛也巧  
言詩云躍躍躡躡是皆顯著然疾之貌

綽綽爰爰緩也

皆寬緩也

綽綽爰爰

皆寬緩也

綽綽爰爰

爰毛傳云爰爰緩意郭云悠悠簡簡不不簡簡存存  
懋懋庸庸綽綽盡重語者言此數字單言之其義亦

同但古人有重  
語者故復出之

坎坎墜墜喜也

皆鼓舞懽喜

坎坎墜墜

皆鼓舞懽喜

坎坎墜墜

云坎坎鼓我躡躡舞我鄭箋云為我擊鼓坎坎然  
為我興舞躡躡然謂以樂樂已也躡躡音義同

瞿瞿休休儉也

皆良士節儉

瞿瞿休休

皆良士節儉

瞿瞿休休

儉也唐風蟋蟀云良士瞿瞿毛傳云瞿瞿然顧禮義  
也又云良士休休毛傳云休休樂道之心皆良士節

儉也

旭旭躑躑僑也

皆小人得志僑蹇之貌

旭旭躑躑

皆小人得志僑蹇之貌

旭旭躑躑

郭氏讀旭旭為好好小雅巷伯云驕人好好鄭箋  
云好好者喜讒言之人也大雅板篇云小子躑躑

毛傳云躑躑驕蹇之貌是皆  
小人得志僑蹇之貌也



夢夢訕訕亂也

皆闇亂

○夢亡工反

孫炎曰夢夢訕之闇反

昏昏之亂也

大雅抑篇云視爾夢夢又曰誨爾諄諄皆是闇亂也訕諄音義同

爆爆邈邈悶也

皆煩悶

○爆

爆爆煩悶也舍人曰貌貌憂悶也大雅抑

篇云聽我藐藐毛傳云藐藐然不入也是皆煩悶之謂也

僂僂洄洄昏也

皆迷昏

○僂亡

皆迷亂昏惑也郭

崩反音義云洄本作翻

版版盪盪僻也

皆邪僻

○皆邪僻也李巡曰版版失

僻也大雅板篇上帝板板毛傳云板板反也上帝以

稱王者也鄭箋云上帝為政反先王與天之道又蕩篇云蕩蕩上帝鄭箋云蕩蕩灑度廢壞之貌版板盪盪音義同

音章

熿熿炎炎薰也

皆早熱薰炙人

○熿

皆早熱之氣音同

薰炙人也大雅雲漢云蘊隆蟲蟲毛傳云蘊蘊而暑隆隆而雷蟲

蟲而熱又云赫赫炎炎毛傳赫赫早氣也炎炎熱氣也熿熿音義同

居居究究惡也

皆相憎惡

○李巡曰居居不狎習之

惡孫炎曰究究窮極人

之惡唐風羔裘云羔裘豹祛自我人居居又曰自我人究究毛傳曰居居懷惡不相親比之貌究究猶居

居也是皆相憎惡也

仇仇敖敖傲也

皆傲慢賢者

○敖五高反

小雅正

我仇仇毛傳云仇仇猶警警也鄭箋云王既得我執留我其禮待我警警然亦不問我在位之功力言其

有貪賢之名無用賢之實大雅板篇云我即爾謀聽我罰焉毛傳云猶警也鄭箋云我就女而謀欲忠告



以善道女反聽我言警警然不肯受是皆敖慢賢者敖警音義同

**此此瑣瑣小也**

**皆才器細陋**

音此皆才器細陋也

此彼有屋毛傳云此此小也鄭箋云此言小人富也舍人曰瑣瑣計謀福淺之貌節南山云瑣瑣如亞鄭箋云瑣瑣婚姻

妻黨之小人

**悄悄慘慘慍也**

**皆賢人愁恨**

慍恨怒也皆賢人愁恨也邶風柏舟云憂

悄悄慍于羣小毛傳云慍怒也悄悄憂貌李巡曰慘慘憂之慍大雅抑篇云我心慘慘毛傳云慘慘憂不樂也

**瘡瘡瘦瘦病也**

**皆賢人失志懷憂病也**

瘡管瘦

小雅扶杜云四牡瘡瘡毛傳云瘡瘡罷貌又大雅板篇云靡聖管管毛傳云管管無所依也小雅正月云

憂心愈愈毛傳云愈愈憂懼也此皆賢人失志懷憂病也

**殷殷惇惇忉忉博博欽欽京京忉忉惓惓忉忉弈弈憂也**

**此皆作者歌事以詠心憂**

惇惓惓小雅正月云憂

心慇慇毛傳云慇慇然痛也又云憂心惇惇毛傳云惇惇憂意也檜風羔裘云勞心忉忉鄭箋云三諫不從待放而去息君如是心忉忉然又素冠云勞心博博毛傳云博博憂勞也秦風云憂心欽欽毛傳云息望之心中欽欽然小雅正月云憂心京京毛傳云京京憂不去也召南草蟲云未見君子憂心忉忉毛傳云忉忉猶衝衝也鄭箋云未見君子者謂在塗時也在塗時憂憂不當君子無以寧父母故心衝衝然又曰憂心惓惓毛傳云惓惓憂也小雅頍弁云憂心忉忉毛傳云忉忉憂盛滿也又云憂心弈弈毛傳云弈弈然無所薄也此皆作者歌事以詠心憂也



昉昉田也

**音**

言墾辟也

**音**

**音**

謂耕墾開辟土田昉昉然也小雅信南山云昉

昉原隰毛傳云墾辟貌

畎畎耜也

**音**

言巖利

力反

**音**

舍人曰畎畎耜入地之貌周頌良耜云畎畎良

耜做載南畝毛傳云畎畎猶測測也鄭箋云良善也農人測測以利善之耜熾蓄是南畝也是言耜之巖

也

郝郝耕也

**音**

言土解

郝

**音**

謂耕也有土解散郝郝然也周頌載芟云其耕澤澤

鄭箋云氣蒸達而和之則澤澤然解散郝郝澤澤並音釋其義亦同

釋釋生也

**音**

言種調

**音**

舍人云穀皆生之貌載芟云驛驛其達也毛傳云達射也鄭箋

云達出地也是言其種調勻皆出地而生也驛與釋音義同

稔稔苗也

**音**

言茂好也

**音**

**音**

大雅生民云禾稔稔也毛傳云役列也稔稔苗

好美也是言茂好也

縣縣穠也

**音**

言芸耨精

**音**

**音**

孫炎云縣縣言詳密也載芟云縣縣其庶

毛傳云庶耘也說文云穠耨鉏田也字林云穠耕木間也是言芸耨精也穠庶耘芸音義同

掙掙穫也

**音**

刈禾聲

掙

**音**

**音**

**音**

栗栗衆也

**音**

積聚緻

孫炎云掙掙穫聲也李巡曰栗栗積聚之衆也良耜云穫之指掙積之栗栗毛傳掙掙穫聲也栗栗衆多也小爾雅云截顛謂之掙故

郭云刈禾聲積聚緻也緻謂密也

漚漚浙也

**音**

洮未聲

漚

**音**

**音**

焯焯蒸也

**音**

氣出盛

大雅生民云釋之叟叟蒸之浮浮毛傳云釋浙米也叟叟聲也浮浮氣也鄭箋云釋之蒸之以爲酒及釀



簋之實故郭云泚米聲氣出盛也  
也溘叟音異義同浮焯音義同

俵俵服也

**謂戴弁服**

**周頌**絲衣云載弁俵俵毛傳

**云俵俵恭順貌**

鄭箋云載猶

戴也弁爵弁也爵弁而祭於王士服也故郭氏謂戴弁服

峨峨祭也

**謂執圭璋助祭**

**大雅**棫樸云奉璋峨峨

**毛傳**云半圭曰璋峨峨

盛壯也鄭箋云璋璋瓚也祭祀之禮王祿以圭瓚諸臣助之亞祿以璋瓚奉璋之儀峨峨然故郭云執圭璋助

璋助祭也

鏜鏜樂也

**鐘鼓音**

**音鏜**

**周頌**執競云鐘鼓喤喤毛

**音黃**

傳云喤喤和也鄭箋云武

王既定天下祭祖考之廟奏樂而入音克詣字書云鏜鏜樂之聲也故郭云鐘鼓音喤喤音義同

穰穰福也

**言饒多**

**神與之福**

**又衆大謂如殷既也**

神與之福又衆大謂如殷既也

是言得福饒多也

子子孫孫引無極也

**世世昌盛長無窮**

**小雅**楚茨

**子子孫孫**

文也引無極者作者所以釋之也舍人曰子孫長行美道引無極也郭云世世昌盛長無窮

顛顛印印君之德也

**道君人者之德望**

**此道君人之德望也**

**之德望也**

顛顛印印大雅卷阿文也君之德也者作者釋之也

○詩云顛顛印印如圭如璋令聞令望毛傳云顛顛濫貌印印盛貌鄭箋云令善也王有賢臣與之以禮義相切磋體貌則顛顛然敬順志氣則印印然高朗如玉之圭璋也人聞之則有善聲譽人望之則有善威儀德行相副

丁丁嚶嚶相切直也

**丁丁斫木聲嚶嚶兩鳥鳴以喻**

朋友切磋相正

音爭

**直猶正也**

**小雅**伐木云伐木

丁丁鳥鳴嚶嚶鄭箋云昔日



未居位在農之時與友生於山巖伐木為勤苦之事猶以道德相切正也故郭云丁丁伐木聲嚶嚶兩鳥鳴以喻朋友切磋相正

**藹藹萋萋臣盡力也**

**國**

梧桐茂賢才衆地極化臣竭忠

**雍雍喈喈民協服也**

**國**

鳳凰應德鳴相和百姓懷附

興頌歌

○盡苦忍切喈音皆

**國**

大雅卷阿云藹藹王多吉士鄭箋云王之朝多善士藹藹然又

云奉奉萋萋離離喈喈毛傳云梧桐盛也鳳皇鳴也臣竭其力則地極其化天下和洽則鳳皇樂德鄭箋云奉奉萋萋喻君德盛也離離喈喈喻民臣和協是皆臣下盡力民人協服也故郭云梧桐茂賢才衆地極化臣竭忠鳳皇應德鳴相和百姓懷附

**佻佻契契愈遐急也**

**國**

賦役不均小國困竭賢人憂歎

遠益急切

○佻救料契若結反

**國**

愈益也遐遠也謂賦役不均小國困竭賢人憂歎遠益急

切也小雅大東云糾糾葛屨可以履霜佻佻公子行彼周行毛傳云佻佻獨行貌公子謂公子也鄭箋云葛屨夏屨也周行周之列位也言時財貨盡雖公子衣屨不能順時乃夏之葛屨今以履霜送轉餽因見使行周之列位者而發幣焉言雖困乏猶不得止又云契契寤歎哀我憚人毛傳云契契憂苦也鄭箋云今譚大夫契契憂苦而寤歎哀其民人之勞苦是也

**宴宴粲粲尼居息也**

**國**

盛飾宴安近處優閒

○尼女乙反

**國**

尼近也謂宴宴盛飾近處優閒也小雅北山或燕燕居息毛傳云燕燕安息貌大東云東人之子職勞不來西人之子粲粲衣服毛傳云東人譚人也來勤也西人京師人也粲粲鮮盛也鄭箋云職主也東人勞苦而不見謂勤京師人衣服鮮潔而逸豫言王政偏甚也



哀哀悽悽懷報德也

**國**

悲苦征役思所生也

**國**

懷思也

役思報父母之德也小雅蓼莪云哀哀父母生我劬勞鄭箋云哀哀者恨不得終養父母報其生長已之苦郭音云悽本或作萋出車云赫赫南仲薄伐西戎春日遲遲卉木萋萋是也言以此征役故思所生也

儵儵嘒嘒罹禍毒也

**國**

悼王道穢塞羨蟬鳴自得傷已

失所遭讒賊

○儵徒的

**國**

罹遭也小雅小弁云跋跋

跋平易也周道周室之通道鞠窮也鄭箋云此喻幽王信褒姒之讒亂其德政使不通於四方又曰苑彼柳斯鳴蜩嘒嘒毛傳云蜩蟬也嘒嘒聲也鄭箋云柳木茂盛則多蟬案詩序云小弁刺幽王也太子之傳作焉毛傳云幽王取申女生太子宜曰又悅褒姒生子伯服立以為后而放宜咎將殺之故郭云悼王道

穢塞羨蟬鳴自得傷已失所遭讒賊儵儵跋音狄

晏晏旦旦悔爽忒也

**國**

傷見絕棄恨上失也

**國**

悔恨也

失也皆婦人恨夫棄已而行差失也衛風氓篇云總角之晏言笑宴宴信誓旦旦毛傳云總角結髮也晏晏和柔也信誓旦旦然鄭箋云我為童女未笄結髮晏晏然之時女與我言笑晏晏然而和柔我其以信相誓旦旦耳言其懇惻款誠案詩序云恨刺時也宣王之時禮義消亡淫風大行男女無別遂相奔誘華落色衰復相棄背或乃困而自悔喪其妃耦故序其事以風焉故郭云傷見絕棄恨上失也

臯臯瑁瑁刺素食也

**國**

譏無功德尸寵祿也

**國**

反刺七賜

反素空也刺無德而空食其祿也舍人曰臯臯不傳云臯臯頑不知其道也鄭箋云玷缺也王政已大壞小人在位曾不知大道之缺某氏云韜韜無德而



佩小雅大東云韜韜佩璵不以其長毛傳云韜韜玉貌璵璵也鄭箋云佩璵者以璵玉為佩佩之韜韜然居其官職非其才之所長也徒美其佩而無其德刺其素餐是也郭云璵無功德尸寵祿也者案鄭注禮記云尸謂不知人事無辭讓也以其尸皆神象居位不言但受祭享小人在位亦無言而受寵祿有似於尸故云尸寵祿也瑁韜音義同

**懽懽惓惓憂無告也**

**懽**賢者憂懼無所訴也

**懽**懽音貢

**詒**謂賢者憂懼無所告訴也大雅板篇云老夫灌灌毛傳云灌灌猶款款也鄭箋云老夫諫女款款然

王風云中心搖搖毛傳云搖搖憂無所懇灌灌搖搖音義同

**憲憲洩洩制灋則也**

**憲**佐興虐政設教令也

**憲**李巡曰皆惡黨

為制灋則也孫炎曰厲王方虐諂臣故為制作灋令大雅板篇云天之方難無然憲憲天之方蹶無然泄泄

泄毛傳云憲憲猶欣欣也蹶動也泄泄猶沓沓也鄭箋云天斥于也土方欲艱難天下之民又方變更先王之道臣乎女無憲憲然無沓沓然為之制灋度達其意以成其惡皆是佐興虐政設教令也

**諛諛諂諂崇讒慝也**

**諛**樂禍助虐增譖惡也

**諛**諛音虛

崇增也讒也慝惡也舍人曰諛諛諂諂皆盛烈貌孫炎曰厲王暴虐大臣諛諛諂諂然盛以興讒慝也大雅板篇云天之方虐無然諛諛毛傳云諛諛然喜樂鄭箋云王方為酷虐之政女無諛諛然以讒慝助之又曰多將熇熇不可救藥毛傳云熇熇然熾盛也鄭箋云多行熇熇慘毒之惡誰能止其禍是也諂諂音義同

**翦翦訛訛莫供職也**

**翦**賢者陵替姦黨熾背公郵私曠

職事。訛子。其職事無肯供職也小雅小旻云翦

翦音流。卷之三十二。及古同。



滄訛訛亦孔之哀毛傳云滄滄然患其上訛訛然思不稱乎上鄭箋云臣不事君亂之階也甚可哀也又大雅召旻云臯臯訛訛毛傳云訛訛不共事也故郭云賢者陵替姦黨熾盛背公郵私曠職事說文云麻癩也草木皆自豎立惟瓜瓠之屬臥而不不起似若癩人常臥室故字從宀音眠

**速速感感惟速鞫也** **陋** 陋人專祿國侵削賢士求哀念

窮迫 **鞫** 惟念也速急迫也鞫窮也言鄙陋小人專據

雅正月云藜藜方有穀毛傳云藜藜陋也鄭箋云穀

祿也此言小人富而窶陋將責也又節南山云感感靡所聘毛傳云聘極也鄭箋云感感小之貌我視四方土地日見侵削於夷狄感感然雖劓馳騁無所之也速救音義同

**抑抑密也** **威** 威儀審諦秩秩清也 **德** 德音清冷 **儀** 儀審

諦德音清冷也舍人曰威儀密靜也大雅假樂云威儀抑抑德音秩秩鄭箋云成王立朝之威儀致密無所失教令又清明天下皆樂仰之

**粵** 粵擊曳也 **謂** 謂牽挽 **粵** 粵普經切 **擊** 擊充泄切 **曳** 相擊曳入

於惡也郭云謂牽挽周頌小毖嗣王求助也云莫予奔蜂毛傳云奔蜂摩曳也鄭箋云羣臣小人無敢我摩曳謂為譎詐欺不可信也然則擊曳者從旁牽挽之言是挽離正道使就邪僻奔粵擊曳音義同

**朔** 朔方也 **謂** 謂幽朔 **言** 舍人曰朔盡也北方萬物盡於朔

小雅出車云城彼朔方毛傳云朔方北方也但北方大名皆言朔方堯典云宅朔方郭云謂幽朔

**不俟不來也** **不可** 不可待是不復來 **侯** 侯待也既云不待

可待是不復來 **不復** 不復來 **來** 來 **不** 不 **復** 復 **來** 來



不遁不蹟也

言不循軌跡也

○通也謂不循道者

言不蹟郭云言不循軌跡也小雅沔彼云

念彼不蹟毛傳云不蹟不循道也是矣

徹亦道也

小雅十月云天命不徹毛傳云徹道也鄭箋云不道

不徹不道也

者言王不循天之政教是也

勿念勿忘也

勿念念也

勿念念也念即不忘也若

大雅文王篇云無念爾祖

勿念勿忘也

義見伯兮考槃詩

○葦諼音宣

得諼草毛傳

衛伯兮云馬

葦諼忘也

云諼草令人忘憂又考槃云永矢弗諼是也伯兮篇本或作葦草

每有雖也

詩曰每有良朋辭之雖也

小雅常棣云每有良朋况

每有雖也

也永歎毛傳云况茲永長也箋云每有雖也良善也當急難之時雖有善同門來茲對之長嘆而已郭云辭之雖也者言為語辭之雖無佗義也

餽酒食也

猶今云餽饌皆一語而兼通

餽酒食也

餽毛傳云吉善蠲絜也餽酒食也郭云猶今云餽饌皆一語而兼通者言餽之一字通酒食兩名也李巡曰得酒食則喜歡也

舞號雩也

雩之祭舞者吁嗟而請雨

音于

孫炎云

舞號雩也

有舞有號左傳云龍見而雩服杜注云雩之言遠也遠為百穀祈膏雨月令仲夏云大雩帝鄭注云雩吁嗟求雨之祭也郭云雩之祭舞者吁嗟而請雨是同鄭說也

暨不及也

公羊傳曰及我欲之暨不得已暨不得已

暨不及也

爾雅疏



是不得及

音忌

**三**

案春秋隱元年三月公及邾婁儀父盟于昧公羊傳曰及者何與也

會及暨皆與也曷為或言會或言及或言暨會猶最也及猶汲汲也暨猶暨暨也及我欲之暨不得已也然則暨者非我欲之事不獲已而為會者也故云不及也

蠢不遜也

**三**

蠢動為惡不謙遜也

**三**

蠢動也遜順也言蠢動為惡不謙遜

也小雅采芣爾蠻荆大邦為讎是也

如切如磋道學也

**三**

骨象須切磋而為器人須學問以

成德如琢如磨自脩也

**三**

玉石之被琢磨猶人自脩

飾瑟兮憇兮恂慄也

**三**

恒戰竦赫兮恂兮威儀也

貌光宣有斐君子終不可諉兮

**三**

斐文貌道盛德至

善民之不能忘也

**三**

常思詠

**三**

備音限

**三**

此舉衛風淇澳篇文

以釋之也云如切如磋者詩文也云道學也者作者以釋詩也道言也言人之學以成德如切如磋骨象以成器毛傳云治骨曰切象曰磋道其學而成也故郭云骨象須切磋而為器人須學問以成德云如琢如磨者詩文也云自脩也者釋之也言人自脩飾如琢磨玉石毛傳云治玉曰琢石曰磨聽其規諫以自脩如玉石之見琢磨郭云玉石之被雕琢猶人自脩飾云瑟兮憇兮者詩文也恂慄也者釋之也謂嚴恂戰慄也故郭云恒戰竦赫兮恂兮威儀也者詩文也威儀是外貌莊嚴又內寬裕也云赫兮恂兮者詩文也威儀也者釋之也言赫恂者容儀發揚之貌言威儀也毛傳云赫有明德赫赫然恂威儀容止宣著也故郭云貌光宣有斐君子終不可諉兮者詩文也云道盛德至善民之不能忘也者釋之也毛傳云斐文章貌諉忘也此道有斐然文章之君子盛德至善如此故民稱之常思詠終不能忘也案詩稱君子謂武公



既微且癘切音音莧肝傷為微腫足為癘肝脚脛瘍創也

切音音莧云既微且癘者小雅巧言文也云肝傷為微腫足為癘者釋之也孫炎曰皆水

溼之疾也郭云肝脚脛也瘍創也然則膝之下有瘡

腫是涉水所為故鄭箋亦云此人居下溼之地故生

是刈是漘漘煮之也漘葛為絺絺

云漘煮之也者釋之也舍人曰是刈刈取之是漘煮治之郭云煮葛為絺絺以煮之於錢故曰漘煮非訓

葛為絺絺也毛傳云精曰絺粗曰絺

履帝武敏武迹也敏拇也敏者大雅生民文也云武迹也敏拇也者釋之也郭

云拇迹人指處鄭箋詩云祀郊禘之時時則有大神

之迹姜嫄履之足不能滿履其拇指之處於是遂有身而生后稷是其事也

張仲孝友周宣王時賢臣善父母為孝善兄弟為友

云張仲孝友者小雅六月文也云善父母為孝善

兄弟為友者釋之也李巡云張仲字其人孝故稱

孝友毛傳云張仲賢臣也鄭箋云張仲吉甫之友其

有客宿宿言再宿也有客信信言四宿也再宿為信

重言之故知四宿云有客宿宿有客信信者周頌

也者釋之也毛傳云一宿曰宿再宿

美女為媛所以結好媛

媛于詩鄘風君子偕老云展如之人兮邦



之媛也故此釋之郭云所以結好媛孫炎曰君子之援助然則由有美可以援助君子故云美女為媛

**美士為彥**

**國**人所彥詠

**國**鄭風羔裘云彼其之子邦之

彥兮故此釋之也毛傳云彥

士之美稱郭云人所彥詠舍人口國有美士為人所言道

**其虛其徐威儀容止也**

**國**雍容都雅之貌

**國**徐廓風非

云其虛其

風文也威儀容止也者釋之也郭云雍容都雅之貌孫炎云虛徐威儀謙退也然則虛徐者謙虛閒徐之義故鄭箋云威儀虛徐寬仁者也詩作其邪此作其徐字雖異音實同故鄭箋云邪讀如徐

**猗嗟名兮日上為名**

**國**眉眼之間

**國**宜切

**國**云猗嗟名

兮者齊風

猗嗟文也云日上為名者釋之也孫炎云目上平博郭云眉眼之間

**式微式微者微乎微者也**

**國**言至微

**國**云式微式微者

邶風式微文也

云微乎微也者釋之也郭云言至微鄭箋云式發聲也案詩序云式微黎侯寓于衛其臣勸以歸也然則以君被逐既微又見卑賤是至微也不取式為義故鄭云發聲也

**之子者是子也**

**國**斥所詠

**國**詩言之子者多矣故此釋

之言是子也然則之為語助人言之子者猶云是此子也桃夭傳云之子彼說嫁事為嫁者之子漢廣之

子則貞潔者之子東山之子言其妻白華之子斥幽王各隨其事而名之故郭云斥所詠

**徒御不驚輦者也**

**國**步挽輦車

**國**云徒御不驚者小雅

車攻文也云輦者也

者釋之也此上解徒字也諸徒皆為徒行此獨為輦是以辨之地官鄉師云大軍旅會同治其輦注云輦人輓行所以載任器也止以為簪營司馬澆輦有一芥一斤一鑿一裡周輦加二板二築夏后氏二十人而輦殷十八人而輦周十五人而輦是會同田獵人輓輦以徒行也故郭云步挽輦車



禮禴肉袒也

○

脫衣而見體

○禮音且

暴虎徒搏也

○

空手執也

○

鄭風大叔于田云禮禴暴虎故此釋之

見體曰肉袒孫炎曰袒去禴衣郭云脫衣而見體毛

傳又云暴虎空手以搏之舍人曰無兵空手搏之然

則徒空也故郭

云空手執也

馮河徒涉也

○

無舟楫

○馮音平

小雅小旻云不敢馮河

舟而渡水曰徒涉郭云無舟楫毛傳云馮陵也然則空涉水陵波而渡故訓馮為陵也

蘧條口柔也

○

蘧條之疾不能俯口柔之人視人顏色

常亦不伏因以名云

○蘧音渠

戚施面柔也

○

戚施

○

戚施

之疾不能仰而柔之人常俯似之亦以名云

○

戚施

云蘧條不鮮又曰得此戚施故此釋之也毛傳云蘧

條不能俯者戚施不能仰者李巡曰蘧條巧言好辭

以口饒人是謂口柔戚施和顏悅色以誘人是謂面

柔但蘧條戚施本人疾之名故晉語云蘧條不可使

俯戚施不可使仰是也人口柔者必仰面觀人顏色

而為辭似蘧條不俯之人因名口柔者為蘧條面柔

者必低首下人媚以容色似戚施之人因名面柔者

為戚施故郭云蘧條之疾不能俯口柔之人視人顏

色常亦不伏因以名云

夸毗體柔也

○

屈已卑身以柔順人也

○夸音誇

大雅板

為夸毗故此釋之也毛傳云夸毗以體柔人也李巡

曰屈已卑身求得於人曰體柔然則夸毗者便辟其

是前却為恭以形體順從于人

故郭云屈已卑身以柔順人也

婆娑舞也

○

舞者之容

○

陳風東門之枌云婆娑其下



舞也郭云舞者之容孫炎曰舞者之容姿娑然則娑娑舞者之狀貌也

**擗拊心也**

**謂推胃也**

擗婢

**邛**

邛風柏舟云寤擗有標擗謂拊心也郭云

謂推胃也

**矜憐撫掩之也**

**撫掩猶撫拍謂慰邛也**

撫掩猶撫拍謂慰邛也

**邛**

撫掩猶撫拍謂慰邛

也小雅鴻雁云爰及矜人

**絨羔裘之縫也**

**縫飾羔皮之名**

絨絨

**邛**

召南羔裘

革素絲五絨故此解之也孫炎云絨之為界絨然則縫合羔羊皮為裘縫即皮之界絨因名裘縫為絨故郭云縫飾

羔皮之名

**殿屎呻也**

**呻吟之聲**

殿丁練

**邛**

大雅板篇云民之方殿屎毛傳云殿

屎呻吟也是用此為說郭云呻吟之聲孫炎云人愁苦呻吟之聲也

**幬謂之幬**

**今江東亦謂幬為幬**

音絀

**邛**

幬一名幬召南小星云抱

衾與襦鄭箋云幬幬幬也郭云今江東亦謂幬為幬幬與襦音義同

**併張誑也**

**書曰無或併張為幻幻惑欺誑人者**

併張留

切陳風防有鵲巢云誰併予美毛傳云併張誑也鄭箋云女衆讒人誰併張誑欺我所美之人乎

文也引之者以證併張謂幻惑欺誑人者

**誰昔昔也**

**誰發語辭**

陳風墓門云誰昔然矣毛傳

云昔久也郭云誰發語辭與

毛同也

**不辰不時也**

**辰亦時也**

辰亦時也不辰者言不得

**邛**

其時也大雅桑柔云我生



不辰逢天  
憚怒是也

凡曲者謂罾

**罾**

毛傳曰罾曲梁也凡以薄為魚笱者名

為罾

**罾**

曲薄也凡以薄取魚為罾云毛傳

云凡以薄為魚笱者名為罾者

**罾**

小雅魚麗篇傳文也

即釋器云發婦之笱謂之罾也

鬼之為言歸也

**歸**

尸子曰古者謂死人為歸人

**歸**

人死

小雅何人斯云為鬼為蜮周禮曰享大鬼謂之鬼者

鬼猶歸也若歸去然故尸子曰古者謂死人為歸人

釋親第四

**釋**

案禮記大傳云聖人南面聽天下所

曰親愛也近也然則親者恩愛狎近不疏遠之

稱也書曰克明俊德以親九族喪服小記曰親

親以三為五以五為九上殺下殺旁殺而親畢

矣以九族之親其名謂非此篇釋之故曰釋

親

宗族

父為考母為妣

**禮**

禮記曰生日父母妻死曰考妣嬪今

世學者從之案尚書曰大傷厥考心事厥考厥長聰

聽祖考之彝訓如喪考妣公羊傳曰惠公者何隱之

考也仲子者何桓之母也蒼頡篇曰考妣延年書曰

嬪于虞詩曰聿嬪于京周禮有九嬪之官明此非死

生之異稱矣其義猶今謂兄為舅妹為媢即是此例

也音此父之考為王父父之妣為王母加王者尊



之王父之考為曾祖王父王父之妣為曾祖王母  
曾猶重也會祖王父之考為高祖王父曾祖王父之  
 妣為高祖王母  
高者言最在上父之世父叔父為  
 從祖祖父父之世母叔母為從祖祖母  
從祖而別  
 世統異故父之舅弟先生為世父後生為叔父  
世  
 有為嫡者嗣世統故也男子先生為兄後生為弟男  
 子謂女子先生為姊後生為妹父之姊妹為姑父之  
 從父舅弟為從祖父父之從祖舅弟為族父族父之  
 子相謂為族舅弟族舅弟之子相謂為親同姓  
同

姓之親無服屬兄之子弟之子相謂為從父舅弟  
 從父而別子之子為孫  
孫猶後也  
 孫之子為曾孫  
曾猶重也會孫之子為玄孫  
玄者言親屬微昧  
 也玄孫之子為來孫  
言有往來之親來孫之子為  
 舅孫  
舅後也及豕竹書曰不密之舅孫舅孫之子  
 為仍孫  
仍亦重也仍孫之子為雲孫  
言輕遠如  
 浮雲王父之姊妹為王姑曾祖王父之姊妹為曾祖  
 王姑高祖王父之姊妹為高祖王姑父之從父姊妹  
 為從祖姑父之從祖姊妹為族祖姑父之從父舅弟



之母為從祖王母父之從祖舅弟之母為族祖王母  
 父之兄妻為世母父之弟妻為叔母父之從父舅弟  
 之妻為從祖母父之從祖舅弟之妻為族祖母父之  
 從祖祖父為族曾王父父之從祖祖母為族曾王母  
 父之妾為庶母祖王父也舅兄也

**舅**。從竝才用。此別同宗親族。白虎通曰。父矩也。反舅音昆。以度教子也。又為考考成也。言有

成德廣雅云。母牧也。言育養子也。又為妣妣媿也。媿  
 匹於父廣雅又云。兄況也。況于父。又謂之舅弟。悌也。  
 言順於兄子。孜也。以孝事父。常孜孜也。孫順也。順於  
 祖男。任家事也。女如也。白虎通曰。言如人也。徐錯曰。  
 女子從父之教。從夫之命。故曰如姑。故也。言尊如故  
 也。又謂之威。徐錯曰。土盛於戌。土陰之主也。故字從

戊。漢律曰。婦告威姑是也。姊咨也。以其先生言可咨  
 問。說文云。妹女弟也。又謂之媿。媿接也。鄭注禮記云。  
 聞彼有禮走而往焉。以得接見於君子也。庶母者。父  
 之妾也。此皆同宗之族也。白虎通云。宗者何。謂也。宗  
 有尊也。為先祖主也。宗人之所尊也。禮曰。宗人將有  
 事。族人皆侍侍。所以必有宗何也。所以長和睦也。  
 族者何也。族者。湊也。聚也。謂恩愛相流。湊生相親愛。  
 死相哀痛。有會聚之道。故謂之族也。云禮記曰。生  
 曰父母妻死曰考妣。嬪者。曲禮下篇文也。云。今世學  
 者。從之者。謂從禮記。以父母妻為生之稱。以考妣嬪  
 為死之稱。彼乃記者一家之說。爾學者。膠柱鼓瑟。為生  
 死定稱。非也。故郭氏引諸文以證之。云尚書曰。大傷  
 厥考。心康誥文也。云事厥考。厥長聽聽。祖考之葬。訓  
 者。皆酒誥文也。云如喪考妣者。舜典文也。此皆生稱  
 考妣也。云公羊傳曰。惠公者何。隱之考也。仲子者何。  
 拒之母也。者。隱元年傳文也。此即死稱母也。云蒼頡  
 篇曰。考妣延年者。此亦生稱考妣也。云書曰。嬪于虞  
 者。堯典文也。云詩曰。聿嬪于京。大雅大明篇文也。云



周禮有九嬪之官者屬天官掌婦學之法者也此皆生稱嬪者也云明此非死生之異稱矣者所以破先儒之說也云其義猶今謂兄為舅妹為媢即此例也者舉類以曉人也云從祖而別世統異故者解所以稱從之理也從祖而別繼世分宗其統各異故曰從祖別世有為嫡者嗣世統故也者解所以稱世之義也繼世以嫡長先生於父則繼世者也故曰世父說文叔作未許慎曰從上小言尊行之小也云同姓之親無服屬者禮記大傳云親者屬也鄭註云有親者服各以其屬親疏此經言親同姓者謂五世之外比諸同姓猶親但無服屬爾云孫猶後也言繼後嗣也廣雅云孫順也許慎云從子從系系續也言順續也言順續先祖之後也云玄者言親屬微昧也又玄者緼縠之間色色之微昧者也親屬微昧故曰玄孫云舅後也汲冢竹書曰不窋之弟孫暉後也釋言文束替傳曰太康元年汲邠民盜發魏安釐王塚得竹書漆字科十文科十文者周時古文也其字頭粗尾細似科十之蟲故俗名之焉不窋后稷之子也暉孫

謂也  
檢也

### 母黨

母之考為外王父母之妣為外王母母之王考為外曾

王父母之王妣為外曾王母註異姓故言外母之舅

第為舅母之從父舅第為從舅母之姊妹為從母從

母之男子為從母舅第其女子子為從母姊妹註此

節別母之族黨也黨是鄉之細也此外族屬母若黨之屬鄉故云母黨云舅者孫炎云舅之言舊尊長之稱詩秦風云我送舅氏曰至渭陽是也

### 妻黨

爾雅

卷之三 二十三

及古



妻之父為外舅妻之母為外姑 **註** 謂我舅者吾謂之甥

然則亦宜呼壻為甥孟子曰帝館甥于貳室是也姑

之子為甥舅之子為甥妻之舅弟為甥姊妹之夫為

**甥** **註** 四人體敵故更相為甥甥猶生也今人相呼蓋

依此妻之姊妹同出為姨 **註** 同出謂俱已嫁詩曰邢

侯之姨女子謂姊妹之夫為私 **註** 詩曰譚公維私男

子謂姊妹之子為出 **註** 公羊傳曰蓋舅出女子謂舅

弟之子為姪 **註** 左傳曰姪其從姑謂出之子為離孫

謂姪之子為歸孫女子子之子為外孫女子同出謂

先生為妯後生為娣 **註** 同出謂俱嫁事一夫公羊傳

曰諸侯娶一國二國往媵之以姪娣從娣者何弟也

此即其義也女子謂兄之妻為嫂弟之妻為婦 **註** 猶

今言新婦是也長婦謂稚婦為娣婦娣婦謂長婦為

妯婦 **註** 今相呼先後或云妯娌 **註** 音似娣音弟 **註** 此

節別妻之親黨也內則曰聘則為妻白虎通云妻者

齊也與夫齊體自天子下至庶人其義一也 **註** 孟子

云舜尚見帝帝館甥于貳室亦饗舜送為賓主是天

子而友匹夫也彼注云尚上也舜在吹竽之時堯友

禮之舜上見堯舍之於貳室貳室副宮也堯亦就饗

舜之所設更迭為賓主禮記妻父曰外舅謂我舅者

吾謂之甥堯以女妻舜故謂堯甥卒與之天位是天

子之友匹夫也一四人謂姑之子舅之子妻之弟弟



姊妹之夫也此四人尊卑體敵更相為甥云甥猶生也者取相親之意也一邢侯之姨譚公維私皆衛風碩人篇文也孫炎曰私無正親之言然則謂吾姨者我謂之私邢侯譚公皆莊姜姊妹之夫互言之耳春秋譚子伐莒則譚是子爵言公者蓋依臣子稱便文耳一公羊傳曰蓋舅出案春秋襄五年夏叔孫豹部世子巫如晉公羊傳曰外相如不書此何以書為叔孫豹率而與之俱也叔孫豹則曷為率而與之俱蓋舅出也何休云巫者部前夫人襄公母妹夫之子也俱喜外孫故曰舅出是也一左傳曰姪其從姑案僖十五年傳云初晉獻公筮嫁伯姬於秦遇歸妹之睽史蘇占之曰不吉其繇曰姪其從姑杜注云震為木離為火火從木生離為震妹於火為姑謂我姪者我謂之姑謂子圉質秦是也一云公羊傳曰案春秋莊十九年秋公子結媵陳人之婦于鄆遂及齊侯宋公盟公羊傳曰媵者何諸侯娶一國則二國往媵之以姪婦從姪者何兄之子也婦者何弟也諸侯一聘九女諸侯不再娶何休云必以姪婦從之者欲使一人

有子二人喜也所以妨嫉妬令重繼嗣也因以備尊尊親親也九者極陽數也不再娶者所以節人情開媵路一云猶今言新婦是也案儀禮喪服傳云夫之昆弟何以無服也其夫屬乎父道者妻皆母道也其夫屬乎子道者妻皆婦道也謂弟之妻婦者是嫂亦可謂之母乎故名者人治之大者也可無慎乎鄭注云道猶行也言婦人棄姓無常秩稱嫁於父行則為母行嫁於子行則為婦行謂弟之妻為婦者卑遠之故謂之娣嫂者尊嚴之稱是嫂亦可謂之母乎嫂猶嫂也嫂老人稱也是為序男女之別爾若已以母婦之服服兄弟之妻兄弟之妻以舅子之服服已則是亂昭穆之序也治猶理也父母兄弟夫婦之理人倫之大者可不慎乎大傳曰同姓從宗合族屬異姓主名洽際會名著而男女有別是別嫂婦之名也郭云猶今言新婦者以時驗而知也至今猶然一云相呼先後或云妯娌者廣雅云娣妯如娣妯先後也人多疑娣妯之名皆以為兄妻呼弟妻為娣弟妻呼兄妻為妯因即惑於斯文不知何以為說今謂母婦之號



隨夫尊卑婦妯之名從身長幼以其俱來夫族其夫  
班秩既同尊卑無以相加遂從身之少長喪服小功  
章曰婦妯婦報傳曰婦妯婦者弟長也以弟長解婦  
妯言婦是弟妯是長也公羊傳亦云婦者何弟也是  
其以弟解婦自然以長解妯長謂身之年長非夫之  
年長也此云長婦謂稚婦為婦婦婦謂長婦為妯  
婦者止言婦之長稚不言夫之大小左傳成公十一  
年穆姜謂聲伯之母為妯昭公八年傳叔向之嫂謂  
叔向之妻為妯二者皆呼夫弟之妻為妯豈計夫之  
長幼乎上云女子同出謂先生為妯後生為婦郭云  
同出謂俱嫁事一夫也事一夫者以已生先後為婦  
妯則知婦妯以已之年非夫之年也故賈逵鄭玄及  
杜預皆云兄弟之妻相謂為妯言兩人相謂  
長者為妯知婦妯之名不計夫之長幼也

### 婚姻

婦稱夫之父曰舅稱夫之母曰姑姑舅在則曰君舅君

姑沒則曰先舅先姑 **國語**曰吾聞之先姑謂夫之

庶母為少姑夫之兄為兄公 **國語**今俗呼兄鍾語之轉

耳夫之弟為叔夫之姊為女公夫之女弟為女妹 **國語**

今謂之女妹是也子之妻為婦長婦為嫡婦眾婦為

庶婦女子子之夫為壻壻之父為姻婦之父為婚父

之黨為宗族母與妻之黨為兄弟婦之父母壻之父

母相謂為婚姻兩壻相謂為亞 **詩**曰瑣瑣姻亞今

江東人呼同門為僚壻婦之黨為婚兄弟壻之黨為

姻兄弟 **國語**古者皆謂婚姻為兄弟嬪婦也 **書**曰嬪



于虞謂我舅者吾謂之甥也

音的。公音鐘。此別夫

之名也。說文云：婦服也。從女持帚，麗掃也。白虎通云：夫婦者何謂也？夫者扶也。以道扶接，婦者服也。以禮屈服，謂之舅姑者何？舅者舊也，姑者故也。舊故，老人稱也。夫之父母，謂舅姑何？尊如父而非父者舅也，親如母而非母者姑也。鄭注：喪服傳云：女子于子若于女也。別於男子也。說文云：婿，女之夫也。從士，從音，聞一知十。為士，胥者有才智之稱。故謂女之夫為婿。廣雅云：婿，謂之倩。方言云：東齊之間，婿謂之倩。白虎通云：婚姻者何？謂昏時行禮，故曰婚。婦人因夫而成，故曰姻。國語曰：吾聞之先姑，若魯語季康子問於公父文伯之母曰：主亦有以語肥也。對曰：吾能老而已。何以語子？曰：雖然，肥豨有聞於主，對曰：吾聞諸先姑曰：君子能勞後世，有繼于夏，聞之曰：善哉。商聞之曰：古之嫁者，不及舅姑，謂之不幸。夫婦學於舅姑者，是矣。瑣瑣姻，亞小雅節南山文也。劉熙釋名云：兩婿相謂為亞者，言每一人取姊，一人取妹，相亞次也。又並

來女氏則姊夫在前，妹夫在後，亦相亞也。古者昏禮，既納幣，有言曰：婚姻為兄弟者，禮記曾子問曰：昏禮既納幣，有言曰：女之父母死，則如之何？孔子曰：婿使人弔，如婿之父母死，則女之家亦使人弔。鄭注云：必使人弔者，未成兄弟，又云：父喪稱父，母喪稱母。父母不在，則稱伯父、世母。婿已葬，婿之伯父致命女氏，曰：某之子有父母之喪，不得嗣為兄弟，使某致命。女氏曰：某之子有父母之喪，也是古者謂婚姻為兄弟，以夫婦有兄弟之義。或謂婿於妻之父母有總服，故得謂之兄弟也。嬪于虞者，按克典，羣臣共舉舜於帝，帝曰：我其試哉。女于時，觀厥刑于二女，釐降二女于嬪，嬪于虞。孔安曰：注云：降下，嬪，婦也。舜為匹夫，能以義理下帝女之心於嬪，道於虞氏是也。



爾雅註疏卷第四

晉郭璞註

宋邢昺疏

爾雅卷中

釋宮第五

**釋宮第五** **釋宮** 易繫辭云上古穴居而野處後世聖人易之以宮室上棟下宇以待風雨蓋取諸大壯此其始也白虎通云黃帝作宮室世本曰禹作宮室其臺榭樓閣之異門牖行步之名皆自於宮故以釋宮總之也

宮謂之室室謂之宮

皆所以通古今之異語明同實而兩名也郭云皆所以通古今之異語明同實而兩名釋名云宮穹也言屋見于垣

爾雅疏

卷之四一

及古閣



上穹崇然也室實也言人物實滿于其中也是所從  
言之異耳詩云作于楚宮又曰入此室處是也古者  
貴賤所居皆得稱宮故禮記曰由命士以上父子皆  
異宮又喪服傳繼父為其妻謂夫之子築宮廟是士  
庶人皆有宮稱也至秦漢以來乃定為至尊所居之稱

**牖戶之間謂之辰** **窗東戶西也禮云斧戾者以其所**

在處名之其內謂之家 **今人稱家義出於此** 音倚

**牖**者戶西窗也此牖東戶西為牖戶之間其處名  
**辰**云其內者其辰內也自此辰內即謂之家說文  
云家居也禮記云已受命君言不宿於家郭云今人  
稱家義出於此言其稱家之義本出於此也 **云禮**  
**云斧戾者案觀禮云天子設斧依于戶牖之間左右**  
**几鄭註云依如今緋素屏風也有繡斧文所以示威**  
**也斧謂之黼是也云以其所在處名之者言本牖戶**  
**之間名辰觀禮天子設屏風之狀于牖戶之間因名**

此屏風為辰是以其莊  
辰處即名之曰辰也

**東西牆謂之序** **所以序列內外** **此謂室前堂上東**

以次序分別內外親疎故謂之序也尚書顧命云西  
序東嚮敷重底席東序西嚮敷重豐席及禮經每云  
一東序西序者  
皆謂此也

**西南隅謂之奧** **室中隱奧之處西北隅謂之屋漏**

詩曰尚不愧於屋漏其義未詳東北隅謂之庭 **庭**

見禮亦未詳東南隅謂之交 **交** **禮曰埽室聚交交亦**

**隱** 交要 **此別室中四隅之異名也云奧者孫**

不當中而近東則西南隅最為深隱故謂之奧而祭  
祀及尊者常處焉曲禮云凡為人子者居不主奧是



也西北隅名屋漏東北隅名宦東南隅名交亦隱  
 閭之義也與輿相類故郭云亦也注云詩曰尚不愧  
 於屋漏者大雅抑篇文也鄭箋云尚無肅敬之心不  
 慙愧于屋漏有神見人之為也屋小帳也漏隱也禮  
 祭於輿既畢改設饌於西北隅而扉隱之處此祭之  
 未也孫炎云屋漏者當室之所曰日光所漏入郭云  
 其義未詳者孫鄭之說皆無所據故不取也又云宦  
 見禮亦未詳者李巡云東北者陽始起有養萬物故  
 曰宦宦養也說文亦云郭云亦未詳者以頤養之字  
 作頤又室中四隅無取陰陽之義與屋漏同故云亦  
 未詳也云禮記曰掃室聚交者案既夕記云朔月童  
 子執帚卻之左手奉之從徹者而入此奠舉席掃室  
 聚諸突布席如初卒奠掃者執帚垂  
 未內鬣從執燭者而東是其事也

栱謂之閫

**注**

閫門限棖謂之楔

**注**

門兩旁木楣謂之梁

門戶上橫梁樞謂之樞

**注**

門戶扉樞樞達北方謂

**注**

門戶扉樞樞達北方謂

之落時

**注**

門持樞者或達止懸以為固也落時謂之

厄道二名也

**注** ○ 栱于結切閫械楔古點切

**注** 此別

上下及兩傍之木名也栱者孫炎云門限也經傳諸  
 註皆以閫為門限謂門下橫木為內外之限也俗謂  
 之地栱一名閫曲禮云不履閫是也棖者門兩旁長  
 木一名楔李巡曰棖謂樞上兩旁木禮記玉藻云君  
 入門上介拂棖鄭箋云棖門楔楣即梁也呂伯雍云  
 門樞之橫梁也郭云門戶上橫梁鄉射記云堂則物  
 當楣是也樞者門扉開闔之所由也一名樞易曰樞  
 機之發是也其持樞之木或達北懸以為牢固者名  
 落時樞即棟也落時又名厄  
 是持樞一木有此二名也

墉謂之坻

**注**

在堂隅坻端也牆謂之墉

**注**

書曰既勤垣

墉饒謂之朽

**注**

泥饒榘謂之榘

**注**

斫木檜也地謂之



**黝** 黑飾地也。牆謂之堊。白飾牆也。○堊古委反。朽烏椹砧椹。

**度** 黝於糾反。此別宮室垣墉及脩飾之名也。圻者至於故反。堂角也。一名坳墉者室之防也。一名墉李巡曰謂垣牆也。郊特牲曰君南鄉於北墉下註云杜內北牆是也。亦為城。王制註云小城曰附庸。大雅皇矣云以伐崇墉。義得兩通也。饒者泥饒也。一名朽塗工之作具也。論語曰糞土之牆不可朽是也。椹者斫木所用以藉者之木名也。一名椹孫炎云斫木質也。詩商頌云方斫是度。又名櫛。穀梁傳曰裘纏櫛以為臬是也。以黑飾地謂之黝。以白飾牆謂之堊。周禮守祧職云其祧則守祧。黝堊之是也。一圻名見於經傳者有三。案禮記明堂位云反圻出尊崇圻。九圭及論語邦君為兩君之好有反圻。此二者在兩楹之間。以上為之。非此經所謂也。案既夕記云設椹于東堂下。南順齊于圻。士冠禮云爵弁皮弁緇布冠。各一椹。執以待于西圻。南則此經所謂也。鄭註云圻在堂角。然則堂之東南角為東圻。西南角為西圻。故郭云

在堂隅。圻端也。端則端也。言圻是堂角端也。既勤垣墉。此周書梓材篇文也。案彼云若作室家既勤垣墉。惟其塗墍茨孔。傳云如人為室家已勤。立垣墉。惟其當塗墍茨蓋之。此喻教化也。

**檝** 謂之棧。藥也在牆者謂之揮。禮記曰不敢縣於

夫之揮。旒在地者謂之臬。即門藥也。大者謂之拱。

長者謂之閣。別棧所在長短之名。亦揮。揮臬魚列。

反。此別棧所在長短之名也。棧即藥也。一名檝。置代在牆者名揮。在地及閭中者名臬。玉藻云公

事自闈。西私事自闈。東是也。大者名拱。長者名閣也。禮記曰不敢縣於夫之揮。此內則文也。鄭注云

竿謂之檝。揮棧也。

**閣** 謂之臺。積土四方有木者謂之榭。臺上起土。閣

爾雅疏 卷之四 四



**都** 別臺榭之制也積土四方而高者名臺即下云

**觀** 望詩云出其闔闔彼以闔為城臺於此臺上有

雞棲於弋為櫟鑿垣而棲為峙今寒鄉穿牆棲雞皆

見詩櫟竭垣李巡曰別雞所棲之名也弋櫟也

穿牆棲雞者謂若寒之鄉也避寒故穿牆以棲云

于桀是也

**植** 謂之傳傳謂之突戶持鎮植也見埤蒼

**案** 謂之梁屋大梁也其上楹謂之椀侏儒柱也

**案** 謂之梁屋大梁也其上楹謂之椀侏儒柱也

**案** 謂之梁屋大梁也其上楹謂之椀侏儒柱也

**案** 謂之梁屋大梁也其上楹謂之椀侏儒柱也

**案** 謂之梁屋大梁也其上楹謂之椀侏儒柱也

**案** 謂之梁屋大梁也其上楹謂之椀侏儒柱也

**案** 謂之梁屋大梁也其上楹謂之椀侏儒柱也

**案** 謂之梁屋大梁也其上楹謂之椀侏儒柱也

**案** 謂之梁屋大梁也其上楹謂之椀侏儒柱也

**案** 謂之梁屋大梁也其上楹謂之椀侏儒柱也

**案** 謂之梁屋大梁也其上楹謂之椀侏儒柱也

**案** 謂之梁屋大梁也其上楹謂之椀侏儒柱也

**案** 謂之梁屋大梁也其上楹謂之椀侏儒柱也

**案** 謂之梁屋大梁也其上楹謂之椀侏儒柱也

**案** 謂之梁屋大梁也其上楹謂之椀侏儒柱也

**案** 謂之梁屋大梁也其上楹謂之椀侏儒柱也

**案** 謂之梁屋大梁也其上楹謂之椀侏儒柱也

**案** 謂之梁屋大梁也其上楹謂之椀侏儒柱也

**案** 謂之梁屋大梁也其上楹謂之椀侏儒柱也

**案** 謂之梁屋大梁也其上楹謂之椀侏儒柱也

**開** 謂之楸柱上構也亦名枅又曰枅栢謂之窠

**交** 謂五架屋際椽不直上檐交於楹上檐謂之楸

**交** 謂五架屋際椽不直上檐交於楹上檐謂之楸

**交** 謂五架屋際椽不直上檐交於楹上檐謂之楸

**交** 謂五架屋際椽不直上檐交於楹上檐謂之楸

**交** 謂五架屋際椽不直上檐交於楹上檐謂之楸

**交** 謂五架屋際椽不直上檐交於楹上檐謂之楸

**交** 謂五架屋際椽不直上檐交於楹上檐謂之楸

**交** 謂五架屋際椽不直上檐交於楹上檐謂之楸

**交** 謂五架屋際椽不直上檐交於楹上檐謂之楸

**交** 謂五架屋際椽不直上檐交於楹上檐謂之楸

**交** 謂五架屋際椽不直上檐交於楹上檐謂之楸

**交** 謂五架屋際椽不直上檐交於楹上檐謂之楸

**交** 謂五架屋際椽不直上檐交於楹上檐謂之楸

**交** 謂五架屋際椽不直上檐交於楹上檐謂之楸

**交** 謂五架屋際椽不直上檐交於楹上檐謂之楸

**交** 謂五架屋際椽不直上檐交於楹上檐謂之楸

**交** 謂五架屋際椽不直上檐交於楹上檐謂之楸

**交** 謂五架屋際椽不直上檐交於楹上檐謂之楸

**交** 謂五架屋際椽不直上檐交於楹上檐謂之楸

**交** 謂五架屋際椽不直上檐交於楹上檐謂之楸

**交** 謂五架屋際椽不直上檐交於楹上檐謂之楸

**交** 謂五架屋際椽不直上檐交於楹上檐謂之楸

**交** 謂五架屋際椽不直上檐交於楹上檐謂之楸

**交** 謂五架屋際椽不直上檐交於楹上檐謂之楸

**交** 謂五架屋際椽不直上檐交於楹上檐謂之楸

**交** 謂五架屋際椽不直上檐交於楹上檐謂之楸



曰棟折椽崩僑將壓焉是也屋椽長直而遂達五架屋際者名闕郭云謂五架屋際椽正相當若其椽直不上於檐者名交言相交於檼上也郭云謂五架屋際椽不直上檐交於檼上屋檐一名檼一名屋招又銘置于宇西階上鄭註云宇招是也

**容謂之防** 形如今牀頭小曲屏風唱射者所以自防

**隱見周禮** 容者射禮唱獲者蔽身之物也一名防

乏三侯道居侯黨之一西五步鄭注云容謂之乏所以為獲者御矢也謂之乏者言矢至此力乏也郭云形如今牀頭小曲屏風唱射者所以自防隱見周禮者案夏官射人職云以射法治射儀王以六耦射三侯三獲三容鄭司農云容者乏也待獲者所蔽者是矣

**連謂之篠** 堂樓閣邊小屋今呼之篠厨連觀也

**屋上薄謂之筮** 屋筮音曜今謂之屋筮也

**兩階間謂之鄉** 人居南鄉當階間中庭之左右謂之

**位** 羣臣之側位也門屏之間謂之宁 人君視朝

所宁立處屏謂之樹 小牆當門中

君臣之位處也人君南面嚮明而治其位在兩階間因名云也云中庭之左右謂之位者左右猶東西也位羣臣之列位也案明堂位云三公中階之前北面東上諸侯之位阼階之東西南非上諸伯之國西階之西東面北上諸子之國門東北面東上諸男之國門西北面東上是也云門屏之間謂之宁者謂路門之外屏樹之內人君視朝宁立之處因名為宁李巡云正門內兩塾間曰宁曲禮曰天子當宁而立諸公



東面諸侯西面而朝是也云屏謂之樹者屏蔽也樹立也立牆當門以自蔽也李巡曰垣當門自蔽名曰樹郭云小牆當門中禮緯云天子外屏諸侯內屏郊

特牲云旅樹鄭注云旅道也屏謂之樹樹所以蔽行道以此推之則諸侯內屏在路門之內天子外屏在路門之外而近應門者矣

閔謂之門 詩曰祝祭於祊正門謂之應門 朝門觀

謂之闕 宮門雙闕宮中之門謂之闕 謂相通小

門也其小者謂之閨小閨謂之閤 大小異名街門

謂之閤 左傳曰盟諸僖閤閤闕頭門門側之堂謂

之塾 夾門堂也 檝謂之闌 門闌闌謂之扉 公

羊傳曰齒著于門闌所以止扉謂之閤 門辟旁長

檝也左傳曰高其開闕闕長代卽門檠也 反觀貫街

巷塾熟檝其月 此別門闕之異名也李巡曰闕廟

反闌魚列反 門名其路門之外受朝正門一名

應門應門之外門曰雉門雉門之旁名觀又名闕宮

中相通小門名闌闌之小者名閨閨之小者名閤街

頭之門名闕門側之堂夾門東西者名塾門中之檝

名闌一名闌闌門扇也一名扉於門辟旁樹長檝所

以止扉者名闕 祝祭於祊小雅楚茨篇文也案祊

本廟門之名設祭於廟門因名其祭亦名祊凡祊有

二種一是正祭之時既設於廟又求神於廟門之內

郊特牲云索祭視於祊及詩云祝祭於祊注云祊平

生門內之旁待賓客之處與祭同日也二是明日釋

祭之時設饌於廟門外西室亦謂之祊卽郊特牲注

云祊之禮宜於廟門外之西室及禮器云為祊乎外

是也然則廟門內外皆有祊稱朝門案詩大雅云迺



加以庫雉案鄭玄注問禮秋官朝士職王五門庫  
 雉應路也又曰天子諸侯皆有三朝外朝一內朝二  
 其天子外朝一者在臯門之內庫門之外大詢眾庶  
 之朝也朝士掌之內朝二者正朝在路門外司士掌  
 之燕朝在路門內太僕掌之諸侯之外朝一者在臯  
 門內應門外內朝二者亦在路寢門之外內以正朝  
 在應門內故謂應門為朝門也云宮門雙闕者周禮  
 大宰正月之吉縣治象之法于象魏使萬民觀治象  
 鄭眾云象魏闕也劉熙釋名云闕在門兩旁中央闕  
 然為道也白虎通云闕是闕疑義又相兼然則其上  
 縣法象其狀巍巍然高大謂之象魏使人觀之謂之  
 觀也是觀與象魏闕一物而三名也以門之兩旁相  
 對為雙故名雙闕盟諸僖閔襄十一年傳文也案彼  
 云季武子將作三軍叔孫穆子曰然則盟諸乃盟諸  
 僖閔杜注云僖宮之門是也云公羊傳曰齒著于門  
 闕莊十二年傳文也案彼云宋萬搏閔公絕其脰仇  
 牧聞君弒趨而至遇之于門手劒而撥之萬臂刺仇  
 牧碎其首齒著于門闕何休云闕扇也是也云左傳

曰高其開闕襄三十一年傳云子產相鄭伯以如晉  
 晉侯以我喪故未之見也子產使盡壞其館之垣而  
 納車馬焉士文伯讓之曰敝邑以政刑之不脩寇盜  
 充斥無若諸侯之屬辱在寡君者何是以令吏人完  
 客所館高其開闕是也案說文云開門也汝南平輿  
 里門曰開開既為門故郭氏以闕為長枋即門際也  
 杜注云闕門也非郭義也

瓠

瓠 瓠也今江東呼瓠

瓠 瓠也今江東呼瓠

瓠 瓠一名瓠郭云瓠也今江東呼瓠

宮中街謂之壺

巷閭間道廟中路謂之唐

詩曰中

唐有甍堂途謂之陳

堂下至門徑也路旅途也

途即道也路場猷行道也

博說道之異名一達謂



之道路 **國** 長道二達謂之岐旁 **國** 岐道旁出也三達

謂之劇旁 **國** 今南陽冠軍樂鄉數道交錯俗呼之五

劇鄉四達謂之衢 **國** 交道四出五達謂之康 **國** 史記

所謂康莊之衢六達謂之莊 **國** 左傳曰得慶氏之木

百車於莊七達謂之劇驂 **國** 三道交復有一岐出者

今北海劇縣有此道八達謂之崇期 **國** 四道交出九

達謂之達 **國** 四道交出復有旁通 **國** 此別

之異名也宮中衙閣間道名壺孫炎曰巷舍間道也王肅曰今後宮稱永巷是宮內道名也廟中之路名唐堂下至門徑名陳路旅皆途之別名也途即道也路場馱行四者復是道之異名也一達長道謂之道

路岐分二達者謂之岐旁言岐道旁出也岐分三達者謂之劇旁孫炎云旁出岐多故曰劇交道四達謂之衢交道四出復有一旁達謂之康孫炎云康樂也交會樂道也交道六出謂之莊孫炎云莊盛也道煩盛三道交出復有岐出者謂之劇驂四道交出謂之崇期四道交復有一岐出者謂之達 **國** 中唐有號詩陳風防有鵲巢篇文也云史記所謂康莊之衢案史記列傳云騶奭者齊諸騶子亦頗采騶衍之術以紀文於是齊王嘉之自如淳于髡以下皆命曰列大夫為開第康莊之衢是也云左傳曰得慶氏之木百車於莊案襄二十八年齊慶封謀殺子雅子尾陳文子謂栢子曰禍將作矣吾其何得對曰得慶氏之木百車於莊杜注云慶封時有此木積於六軌之道是也云四道交出復有旁通者詩周南云施于中達毛傳云達九達之道是也案左傳隱十一年云及大達栢十四年焚渠門入及大達莊二十八年眾車入自純門及達市宣十二年入自皇門至干達路杜預皆以為道並九軌案周禮經涂九軌不名曰達杜意蓋以

爾雅疏

卷之四九

及古閣



鄭之城內不應有九出之道故以為並九軌於此則不合也

室中謂之時堂上謂之行堂下謂之步門外謂之趨中

庭謂之走大路謂之奔此皆人行步趨走之處因以名云

以名云此皆人行步趨走之處因以名云堂中名

步白虎通云人踐三尺法天地人再舉足曰步備陰

陽也門外曰趨鄭玄行而張拱曰趨中庭曰走走疾

趨也大路曰奔奔大走也書曰駿奔走案此經所釋

謂祭祀之禮知者以召誥云王朝步自周則至于豐

注云告文王廟告文王則告武王可知出廟入廟不

以遠為文是也若迎賓則樂師云行以肆夏趨以采

齊行謂大寢之庭至路門趨謂路門至應門

隄謂之梁即橋也或曰石絕水者為梁見詩傳石杠

謂之倚聚石水中以為步渡約也孟子曰歲十一

月徒杠成或曰今之石橋○隄低杠此別橋約之

梁郭氏兩解一云即橋也以木為之一云以石絕水

石杠一名倚郭氏亦兩解一名聚石水中以為步渡

約也廣雅云倚步橋也一云或曰今之石橋一名絕

水者為梁案衛風云有狐綏綏在彼淇梁傳云石絕

水曰梁是也孟子曰歲十一月徒杠成案孟子云

子產聽鄭國之政以其乘輿濟人於溱洧孟子曰惠

而不知為政歲十一月徒杠成十二月輿梁成民未

病涉也趙岐注云以為子產有惠民之心不知為政

當以時修橋梁民何由病苦涉水乎是也引之以

證石杠為步橋也此注作十月誤脫或所見本異

室有東西廂曰廟夾室前堂無東西廂有室曰寢

但有大寢無室曰榭榭即今堂堙四方而高曰臺



陝而修曲曰樓

**音**

修長也

**音**

陝

此明寢廟樓臺之制也凡太室有東

西廂夾室及前堂有序牆者曰廟但有太室者曰寢

月令仲春云寢廟畢備鄭注云前曰廟後曰寢以廟

是接神之處其處尊故在前寢衣冠所藏之處對廟

為卑故在後為室者名榭春秋宣十年夏成周宣榭

火杜預云宣榭講武屋引此文無室曰榭謂屋歇前

然則榭有二義一者臺上構木曰榭上云有木曰榭

及月令云可以處臺榭是也一屋歇前無屋者名榭

其制如今廳事也春秋云成周宣榭公羊以為宣宮

之榭及鄉射禮云榭則鉤楹內是也郭云榭即今堂

堊者堂堊即今殿也殿亦無室故云即今堂堊四方

而高者名臺即上閣也修長也凡臺上有屋陝長而

屈曲者曰樓

木豆謂之豆

**音**

豆

禮器也

釋器第六

**音**

案說文云器也從夫夫所以守之以此篇釋諸器之名故曰釋器

案周禮旃人為豆實三而成穀崇尺鄭注云崇高也

豆實四升又祭統云大人薦豆執校執醴授之執鐙

鄭注云校豆中央直者也鐙豆下跗也又禮圖云口

圓徑尺黑漆飾朱中大夫以上畫以雲氣諸侯以象

天子以玉皆謂飾其豆口也然則豆者以木為之高

一尺口足徑一尺其足名鐙中央直豎者名校校徑

二寸總而言之名豆其實四升用薦菹醢周禮醢人

掌四豆之實朝事之豆其實非菹醢醢之類是也其

飾則三代不同明堂位曰夏后氏以楬豆殷玉豆周

獻豆注云楬無異物之飾也獻疏刻

之是也以供祭祀燕饗故云禮器也

竹豆謂之籩

**音**

籩亦禮器

**音**

籩案鄭注籩人及士虞

瓦豆謂之登

**音**

即膏登也

**音**

對文則木曰豆瓦曰登

登冬官旂人掌為瓦器而云豆中縣鄭云縣繩正豆

之柄是瓦亦名豆也詩大雅生民云于豆于登毛傳

瓦豆

卷之四十一

禮記



齊雅疏

云豆薦菹醢登大羹也公食大夫禮云大羹不和實於登清者肉汁太古之羹也不調以鹽菜以其質故以瓦器盛之

益謂之缶

**益** 盆也

孫炎云缶瓦器郭云盆也詩陳風云坎其擊缶則缶是樂器易離卦

九三不鼓缶而歌則大羞之嗟注云艮爻也位近丑丑上值弁星似缶詩云坎其擊缶則樂器亦有缶又史記蕭相如使秦王擊缶是樂器為缶也棟坎卦六四樽酒簋贰用缶注云爻辰在丑丑上值斗可以斟之象斗上有建星建星之形似簋貳副也建星上有弁星弁星之形又如缶天子大臣以王命出會諸侯主國尊於簋副設玄酒以缶則缶又是酒器也此卦初六爻有孚盈缶注云六爻辰在木上值東井井之水人所汲用缶汲水器襄九年宋災左傳曰具饁缶備水器則缶是汲水之器也然則缶是瓦器可以節樂如擊擊缶又可以盛水盛酒即今之瓦盆也

甌瓠謂之甌

**甌**

甌甌小甌長沙謂之甌

○新蒲

切甌移

名甌甌一名甌郭云甌甌小甌長沙謂之甌方音云甌也靈柱之郊謂之甌其小者謂之甌周魏之間謂之甌秦之舊都謂之甌淮汝之間謂之甌江湖之間謂之甌自關而西晉之舊都河汾之間謂之甌其大者謂之甌其中者謂之甌甌自關而東趙魏之郊謂之甌或謂之甌東齊海岱之間謂之甌甌其通語也晉陳魏宋楚之間曰甌或曰甌燕之東北朝鮮列水之間謂之甌齊之東非海岱之間謂之甌周洛韓鄭之間謂之甌或謂之甌甌謂之甌甌謂之甌鼓鞀磨謂之甌缶謂之甌甌其小者謂之甌甌謂之甌甌謂之甌或謂之益其小者謂之升甌甌陳魏宋楚之間謂之甌甌自關而西謂之甌甌是其方俗之異名也甌音岡甌都感反甌音武甌音由甌音鄭甌任江反甌度腫切甌音部甌落口切甌年志切甌音東甌音殊甌音暢亦賜甌音檐甌音偶甌音邊題杜啓反

爾雅疏

卷之四十二

及古



康瓠謂之瓠

**瓠**

瓠壺也賈誼曰寶康瓠是也

○瓠胡契

**瓠**

康瓠一名瓠瓠即壺也說文云破罌也方言云瓠謂之盜皆非郭義也

云賈誼曰者案漢書云賈誼洛陽人也年十八以誦詩屬文漢文帝召為博士為絳灌之屬害之天子疎誼為長沙王傳以誦去意不自得乃渡湘水為賦以吊屈原其詞曰幹棄周鼎寶康瓠是也

一 鋤別名也廣雅云定謂之耨世本云垂作耨呂氏春秋云耨柄大此其度也其耨六寸所以間稼也高誘注云耨芸苗也六寸所以入苗間詩頌臣工云耨乃錢鎛毛傳云鈔耨也鈔耨及定當是一器但先儒或即云鈔屬古器變易未能識之

斫斲謂之定

**斲**

斲屬

○斲斲斲丁錄反定多佞反

**斲**

斲斲一名定郭云鈔屬李巡曰

斫謂之錯

**錯**

錯也

○錯張畧切

**錯**

斫一名錯郭云鑿也說文云鑿大鋤也

剡謂之鑿

**鑿**

皆古鋤插字

○剡鋤鑿插

**鑿**

郭云皆古鋤插字方言云燕之東北

朝鮮冽水之間謂之剡宋魏之間謂之鑿或謂之鑿音韋江淮南楚之間謂之剡趙魏之間謂之鑿是皆謂今鋤也

纓罟謂之九罟九罟魚罔也

**罟**

今之百囊罟是亦謂之罟

罟今江東謂之纓嫠婦之笱謂之罟

**罟**

毛詩傳曰罟

曲梁也謂以薄為魚笱罟謂之汕

**罟**

今之作慘者聚積柴

之罟捕魚籠也慘謂之罟

罟謂之羅

**羅**

謂羅絡之

**罟**

罟猶遮也見

**罟**

罟猶遮也見

級古罟







巡曰魚罟捕魚具也然則捕魚之具最大者名罟詩  
衛風云施罟濊濊是也云今之覆車者孫炎曰覆車  
網可以掩兔者也一物五名方言異也郭云今之翻  
車也有兩轅中施罟以捕鳥展轉相解廣異語廣雅  
云罟罟也案詩王風云雉離于罟又曰雉離  
于罟然則捕鳥之具也孫氏云掩兔非也

絢謂之救

救絲以為絢或曰亦罟名具切  
○絢其  
○郭氏

一云救絲以為絢屢頭飾也士冠禮曰玄端黑屨  
青絢鄭注云絢之言拘也以為行戒狀如刀衣鼻在  
屨頭是也或曰絢屨屬小爾雅曰鳥而今絢也一云  
亦罟名者言此經絢亦罟罟之別名也義疑故兩存  
焉

律謂之分

律管可以分氣音粉  
○律一名分鄭注月  
也

也以銅為之律歷志云黃帝使伶倫氏自大夏之西  
崑崙之陰取竹之解谷斷兩節間而吹之以為黃鐘

之宮制十二管以聽鳳皇之鳴其雄鳴則為六律雌  
鳴則為六呂陽管為律律法也言陽氣與陰氣為法  
鄭云律述也述氣之管陰管為呂律歷志云呂助也  
言助陽言氣又云呂拒也言與陽相承更迭而至又  
陰律稱同言與陽同也總而言之陰陽皆稱律故月  
令十二月皆云律中是也以其分候十二月氣故又  
名分郭云律管  
可以分氣是也

大版謂之業

築牆版也縮之謂之縮之縮者約束

之詩曰縮版以載此解詩云縮版以載也大版名  
也孫炎曰業所以飾柁刻板捷業如鋸齒也毛詩傳  
云業大版也所以飾柁為縣也捷業如鋸齒或曰畫  
之然則業乃是樂縣之飾郭必以為築牆版者以此  
文與縮之相連詩云縮版以載作者以類相從縮既  
築牆所用之繩則業是築牆之版明矣散而言之則  
業亦樂縣之飾故詩大雅云虞業維縱周頌云設業



設虞而毛鄭皆以為大版所以飾拘為縣也云縮者孫炎云繩束築版謂之縮然則縮者束物之名用縮束版故謂之縮復言縮之明用繩束之也故云縮者約束之

**彝** 皆盛酒尊彝其總名小彝謂之坎

**註**

皆盛酒尊彝其總名小彝謂之坎

形似壺大者受一斛

**音** 酉

別酒尊大小之異名也

諸尊為法司尊彝云雞彝鳥彝犀彝黃彝虎彝雉彝是也自者下云自中尊也孫炎云尊彝為上彝為下自居中郭云不大不小者是在彝彝之間即周禮犧象壺著太山等六尊是也彝者尊之大者也即周禮司尊彝云皆有彝諸臣之所酢是也案禮圖云六彝為上受三斗六尊為中受五斗六尊為下受一斗故異義制韓詩說金彝大夫器也天子以玉諸侯大夫皆以金士以梓毛詩說金彝酒器也諸臣之所酢人君以黃金飾尊大彝金飾龜日蓋刻為雲雷之象謹案韓詩說天子以玉經無明文謂之彝者取象

畫雷博施如人君下及諸臣又司尊彝云皆有彝諸臣之所酢注云彝亦刻而畫之為山雲之形言刻畫則用木矣故禮圖依制度云刻木為之韓說言士以梓士無飾言其木體則以上同用梓而加飾耳毛說言大一碩禮圖亦云大一斛則大小之制尊卑同也雖尊卑飾異皆得畫雲雷之形以其云畫取於雲雷故也是彝自彝三者皆為盛酒器也其畫之小者別名坎

**衣** 褫謂之視

**註**

衣縷也齊人謂之孿或曰袿衣之飾繡

**領** 謂之褫

**註**

繡刺繡文以褫領緣謂之純

**也** 袂謂之袂

**註**

衣開孔也衣背謂之襟

**之** 裾

**註**

衣後裾也衿謂之衿

**佩** 玉之帶

**註**

二屬執衽謂之袿



之禴國扱衣上衽於帶衣蔽前謂之禴國今蔽膝也  
婦人之禕謂之縹縹國縹也國即今之香纓也禕邪交  
落帶繫于體因名為禕縹繫也裳削幅謂之縹國削  
殺其幅深衣之裳國縹流視倪禕搏緣餘縹切純之  
縹後院任稔結結扱插禕昌占國此別衣服之異名  
切禕韋縹離縹汝誰切縹上國也云衣者目之也  
疏一名視刺縹縹文於衣領名縹衣之緣飾名純禮  
記深衣云衣純以縹衣純以青之類是也袂衣開孔  
也名縹說文云鬼衣也衣背名縹謂交領也方言云  
衽謂之交是也扱一名扱即衣後裾也衽衣小帶也  
一名衽上皆禮曰施衽結褵是也佩下之帶名縹衽  
裳際也衽執持其衽名扱扱衽於帶名縹詩周南云  
薄言衽之薄言衽之是也木之蔽前名縹婦人之  
香纓名縹又謂之縹縹縹也縹縹繫也取繫屬之義

衣下曰裳削殺也裳削殺其幅者名縹謂深衣之裳  
也云衣縹者此郭氏兩解一云衣縹也本或作縹  
音婁方言云縹謂之衽又謂之衽丁浹切彼注云即  
衣衽也云齊人謂之擊者以目驗而言也一云或曰  
衽衣之飾者釋名曰婦人上服曰衽廣雅云衽長襦  
也言飾者蓋以縹為緣飾耳注縹刺縹文以縹領者  
詩唐風云素衣朱襮毛傳云襮領也諸侯縹縹丹朱  
中衣毛言縹縹者謂於縹之上縹刺以縹縹非訓縹  
為縹郭氏取毛為說也注今蔽膝者方言云蔽膝楚  
淮南楚之間謂之縹或謂之被首弗魏宋南楚之間  
謂之大巾自關東西謂之蔽鄰齊魯之郊謂之神昌  
詹切縹又名縹禮記玉藻云縹君朱大夫素士爵尊  
圓殺直天子直公侯前後方大夫前方後挫角士前  
後正緝下廣二尺上廣一尺長三尺其頸五寸肩革  
帶博二寸是也一孫炎云縹中帶也郭云即今之香  
纓也縹邪交落帶繫於體因名為縹縹繫也此女子  
既嫁之所著示繫屬於人義見禮記曲禮云女子許  
嫁纓及內則云衽纓是也詩云親結其縹謂母送女



重結其所繫著以申戒之孫炎以律為悅巾失之也云削殺其幅深衣之裳按深衣目錄云稱深衣者以餘服則止衣下裳不相連此深衣衣裳相連被體深遂故謂之深衣按深衣篇云制有十二幅以應十有二月鄭注云裳六幅幅分之以為上下之殺故云削殺其幅深衣之裳也其深衣制度禮記具焉

輿革前謂之鞮以韋鞮車軾後謂之第以韋鞮後

戶竹前謂之禦以篋衣軾後謂之蔽以篋衣後

戶環謂之捐著車衆環鑣謂之鐵馬勒旁鐵載

轡謂之轆車軌上環轡所貫也轡首謂之革轡

鞞勒見詩○捐因絹反鑣表驕此別車馬之飾名

反鐵魚列反轆儀也云輿革前謂之鞞者李巡曰輿革前謂輿前以革為車飾曰鞞郭云以韋鞞車軾鞞謂鞞也軾車上橫木毛詩傳云諸侯

之路車有朱革之質而羽飾謂以皮革為本質其上又以翟羽為之飾詩齊風云簞第朱鞞是也後謂之第者李巡曰第車後戶名也郭云以韋鞞後戶云竹前謂之禦者李巡曰竹前謂編竹當車前以繩蔽名之曰禦禦止也孫炎曰禦以篋為車飾也郭云以篋衣賦詩傳云篋方文席也云後謂之蔽者郭云以篋衣後戶即詩所謂篋第也云環謂之捐謂著車衆環名捐云鑣謂之鐵者鑣馬勒旁鐵一名鑣云載轡謂之轆者轆者御馬之具也古者乘馬駕駟馬凡八轡轆端之木名衡衡即軛軛上著環以貫轡此即轡之環名轆故郭云車軌上環轡所貫也云轡首謂之鞞者鞞首名革也詩大雅云鞞革金厄是也郭云鞞鞞勒見詩字林云鞞轡革也

餽謂之錄說物臭也食體謂之餽飯餞矣見論語

搏者謂之糲飯相著米者謂之槃飯中有腥肉

糲謂之糲飯相著米者謂之槃飯中有腥肉



謂之敗

**魚** 臭壞魚謂之餒

**肉** 爛

○餒呼蓋反像許

爛葉柏餒

**餒** 此別物臭惡之異名也李巡云餒餒皆

奴罪切

相著者名糲李巡曰米飯半腥半熟名糲即論語云失飪

者名糲李巡曰米飯半腥半熟名糲即論語云失飪

不食肉臭壞曰敗魚肉爛曰餒即論語云魚餒而肉

敗不食是也一云飯餒臭者說文云餒飯傷熱蒼頡

篇云食臭敗也云見論語者鄉黨篇云食體而餓孔

子曰饒餒臭味變是也一云肉爛者按春秋僖十九

年云梁亡公羊傳曰此未有伐者其言梁亡何自亡

也其自亡奈何魚爛而亡也何休云梁君隆刑峻法

百姓一旦相率俱去狀若魚爛魚爛從內發故

云內爛是郭用公羊為說今本內作肉恐誤

肉曰脫之

曰斲之

**魚** 謂削鱗也

○斲莊

**斲** 此論辨治擇魚肉之

剝其皮也今江東呼麋鹿之屬通為肉魚

脫之李巡云肉去其丹曰脫皇侃云治肉除其筋膜

取好者郭氏以與魚曰斲之文連斲為斬削其鱗則

脫是脫剝其皮也嫌羊豕有不剝其皮者故又云今

江東呼麋鹿之屬通為肉按禮記內則及李巡爾雅

本皆云魚曰作之皇侃云作謂搖動也凡取魚搖動

之視其鮮餒餒者不食李巡云作之魚骨小無所去

今本作斲郭

云謂削鱗也

冰脂也

**魚** 莊子云肌膚若冰雪冰雪脂膏也

脂莊子云者莊子云肌膚若冰雪者此內篇逍遙之

言也按彼云藐姑射之山有神人居焉肌膚若冰雪

綽約若處子引之者證冰為脂也云脂膏也者孫炎

肉謂之羹

**魚**

肉臠也廣雅曰清見左傳魚謂之鮓

爾雅疏

卷之四十九

汲古閣



鮮屬也見公食大夫禮肉謂之醢

之醬雜骨醬見周禮○鮭祁醢此辨魚肉所作

之所作醢名羹魚所作鮮名鮭以肉作醬名醢有骨

相雜者名醬一云肉醢也者儀禮所謂腳臠臠是也

云廣雅曰清者則彼云羹謂之清是也云見左傳者

按隱元年鄭伯真其母姜氏于城穎而誓之曰不及

黃泉無相見也既而悔之穎考叔為穎谷封人聞之

有獻於公公賜之食食舍肉公問之對曰小人有母

皆嘗小人之食矣未嘗君之羹請以遺之是謂肉為

羹也云鮭鮮屬也按公食大夫禮云牛炙南醢以西

牛裁醢牛鮭鄭注云內則謂鮭為臠然則臠用鮭是

也云雜骨醬見周禮按醢人職云掌四豆之實朝事

之豆其實非菹醢醢昌本麩醬鄭注云作醢及醬者

必先博乾其肉乃後莖之雜以祭麴及鹽漬以美酒

塗置甄中百日則成矣是也

康謂之蠹木皮澱謂之塗○滓澱也今江東呼塗

魚斬康米皮也一名蠹左傳白穀之飛亦名蠹

切是也澱滓泥也一名塗郭云今江東呼塗

鼎絕大謂之鼎最大者圓弁上謂之鼎○鼎斂上而

小口附耳外謂之鈇鼎耳在表款足者謂之鬲

鼎曲脚也○鼎耐圓袁嘉谷鈇○此別鼎名也鼎最

上而小口者名鼎詩周頌云鼎及燕附耳在

鼎表者名鈇款潤也謂鼎足相去疎濶者名鬲

鬲謂之鬲詩曰漑之釜鬲鬲鈇也○涼州呼鈇音尋

鈇音鬲一名鬲涼州名鈇方言云鬲自關而東或

移謂之鬲或謂之鬲或謂之鬲或謂之鬲○詩曰

漑之釜鬲鬲鈇音尋

匪風篇文也

國語疏

卷之四 二十

及古



璪瑞也

**註**

詩曰韜韜佩璪璪者玉瑞玉十謂之區

玉曰鼓五鼓為區

**註**

璪者瑞玉名也玉十

璪者小雅大東篇文也毛傳云韜韜玉貌璪瑞也箋

云佩璪者以瑞玉為佩佩之韜韜然也云雙玉曰

鼓五鼓為區襄十八年左傳云晉侯伐齊將濟河獻

羽本謂之翮

**註**

鳥羽根也一羽謂之箴十羽謂之縛百

羽謂之緝

**註**

別羽數多少之名

**註**

此別

多少之名也木根也鳥羽根名翮一羽名箴十羽名  
縛百羽名緝按周禮地官羽人職云掌以時徵羽翮  
之政于山澤之農以當邦賦之政令凡受羽十羽為  
審百羽為搏十搏為縛鄭注云審搏縛羽數束名也

爾雅云一羽謂之箴十羽謂之縛百羽謂之緝其名

音相近也一羽則有名蓋失之矣鄭意以為箴與審

縛與緝緝與縛名數聲音皆相近也一羽不合存名

木謂之虞

**註**

縣鐘磬之木植者名虞

**註**

郭云縣鐘

者名虞考工記云梓人為筍虞鄭注云樂器所縣橫

曰筍植曰虞然則縣鐘磬者兩端有植木其上有橫

旄謂之龍

**註**

旄牛尾也

**註**

郭云旄牛尾一名

菜謂之藪

**註**

藪者菜茹之總名見詩

**註**

菜茹名藪

菜茹之總名見詩者案大雅韓奕云其藪

維何維筍及蒲毛詩傳云藪菜藪也是矣

卷之四 二十一

駁古



白蓋謂之苦

**白** 白茅苦今江東呼為蓋

**合** 蓋 孫炎曰白蓋茅

苦也郭云白茅苦也今江東呼為蓋然則蓋即苦也  
以白茅為之故曰白蓋襄十四年左傳晉將執戎子  
駒支范宣子親數諸朝曰乃祖吾  
離被苦蓋杜注云蓋苦之別名也

黃金謂之盪其美者謂之鏐白金謂之銀其美者謂之

**鏐** 此皆道金銀之別名及精者鏐即紫磨金餅金

謂之鈹 **周** 周禮曰祭五帝即供金鈹是也錫謂之鈞

**白** 餅餅鈹版鈞引 **此** 此別金錫之異名也黃

鏐白金名銀其精美者名鏐郭云此皆道金銀之別  
名及精者鏐即紫磨金詩傳云天子玉琫而琫必諸  
侯盪琫而鏐必大夫鏐琫而鏐必士琫琫而琫必餅  
金名鈹錫金白鏐也一鈞周禮職方氏云揚州其

象謂之鵠角謂之鬻犀謂之削木謂之劇玉謂之雕

左傳曰山有木工則劇之五者皆治樸之名 **鵠** 鵠

錯劇 **郭** 郭云五者皆治樸之名謂治其樸俱未成器  
有此五名也左傳山有木工則劇之隱十一

年傳 **文** 文也

金謂之鏤木謂之刻骨謂之切象謂之磋玉謂之琢石

謂之磨 **六** 六者皆治器之名 **郭** 郭云六者皆治器之  
名也則此謂治器加

工而成之名也故論語注云  
切磋琢磨以成寶器是也

利金錫是也 **周** 周禮曰祭五帝即供金鈹者按秋  
官司金職云旅于上帝則供其金鈹此云祭五帝者  
旅則祭也上帝則五帝也郭氏以義言之故  
文異耳彼注云餅金謂之版此版所施未開



璆琳玉也

**璆**

璆琳美玉名

○璆音求

**璆**

郭云璆即美玉名為璆

銀鏤又雍州云璆琳琅玕是也

簡謂之畢

**畢**

今簡札也

**簡**

簡竹簡也古未有紙載文於簡謂之簡札一名畢禮記學

記云呻其估畢謂但吟誦所視簡之文是謂簡為畢也

不律謂之筆

**筆**

蜀人呼筆為不律也語之變轉

**筆**

筆一名不

律許慎云楚謂之聿吳人謂之不律燕謂之聿秦謂之筆郭云蜀人呼筆為不律也語之變轉

減謂之點

**點**

以筆減字為點

**點**

郭云以筆減字為點今猶然

絕澤謂之銑

**銑**

銑即美金言最有光澤也國語曰玦之

以金銑者謂此也

○銑蘇

**銑**

金之最光澤者名銑○案晉語獻公使太子

申生伐東山佩之金玦狐突歎曰以鹿求純而玦之以金銑者寒甚矣說國語者以銑玉屬與郭其也

金鏃翦羽謂之鏃

**鏃**

今之鏃箭是也骨鏃不翦羽謂之

志

**志**

今之骨髀是也弓有緣者謂之弓

**弓**

緣者繳纏

之即今宛轉也無緣者謂之弭今之角弓也左傳

曰左執鞭弭以金者謂之銑以唇者謂之玃以玉者

謂之珪

**珪**

用金蚌玉飾弓兩頭因取其類以為名玃

小蚌

○玃作木切緣椽弭尾唇腎玃玃

**玃**

翦齊也

以金為鏃不齊其羽者名志郭云今之骨髀是也此

二者郭氏皆以今曉古按方言云箭自關而東謂之矢江淮之間謂之鏃關西曰箭鏃胡合羸者四鏃或



曰拘陽三鎌者謂之羊頭其廣長而薄鎌謂之鉞或謂之鈹音葩其小而長中穿二孔者謂之鉞鑪蓋處二音皆謂鉞箭也弓者說文云以近窮遠象形古者倕作弓周禮六弓王弓孤弓以射甲革楛質夾弓度弓以射豸猴鳥獸唐弓大弓以授學射者此弓之類有緣者名弓無緣者名弭李巡曰骨飾兩頭曰弓不以骨飾兩頭曰弭孫炎曰緣謂綴束而漆之弭謂不以綴束骨飾兩頭者也郭云緣者綴纏之即今宛轉也彈今之角弓也然則郭意與孫同也當特謂綴束為宛轉若飾弓兩頭以金者名鈹以麋者名玃以玉者名玃也左傳左執鞭弭右屬縶韉以與君馬旋接彼晉公子重耳及楚楚子饗之曰公子若反晉國何以報我對曰其左執鞭弭右屬縶韉以與君馬旋是也一云用金蚌飾弓兩頭者以與上弭連文故知然也玃即蜃也孟冬雉入大水為蜃是也鈹即今鈹澤者玃即蜃小者玃即玉成器者以此名弓故云因取其類以為名也云玃小者玃是也者即釋魚云蜃小者玃是也

**珪**大尺二寸謂之玠詩曰錫爾玠珪璋大八寸謂之

**琬**瑋半珪也璧大六寸謂之宣漢書所云瑋玉

是也肉倍好謂之璧肉邊也好孔也好倍肉謂之

**瑗**孔大於邊也肉好若一謂之環邊孔適等

**瑗**孔大於邊也肉好若一謂之環邊孔適等

**瑗**孔大於邊也肉好若一謂之環邊孔適等

**瑗**孔大於邊也肉好若一謂之環邊孔適等

**瑗**孔大於邊也肉好若一謂之環邊孔適等

**瑗**孔大於邊也肉好若一謂之環邊孔適等

**瑗**孔大於邊也肉好若一謂之環邊孔適等

**瑗**孔大於邊也肉好若一謂之環邊孔適等

**瑗**孔大於邊也肉好若一謂之環邊孔適等

**瑗**孔大於邊也肉好若一謂之環邊孔適等



司奉瑄玉嘉牲薦饗是也

綵綬也

**註**

卽佩玉之組所以連繫瑞玉者因通謂之綵

**註** 所佩之玉名綵繫玉之組名綵以其連繫玉因名其綵曰綵故郭云卽佩玉組所以連繫玉者

因通謂之

一染謂之縗

**註**

今之紅也再染謂之赭 **註** 染赤三染謂

之纁

**註**

纁絳也青謂之葱 **註** 淺青黑謂之黝 **註** 黝黑

貌周禮曰陰祀用騶牲斧謂之黼 **註** 黼文畫斧形因

名云

○縗綵戀切黼敷呈切縗黝黝於糾反

**註**

別衆色之名也一染謂之縗者此述染絳法也

一染入色名縗今之紅也說文云縗黃赤色喪記云公子爲其母練冠麻不縗緣是也再染名縗

淺赤也三染名纁李巡云三染其色已成爲絳纁絳一名也考工記云三人爲纁鄭玄云染纁者三人而成禹貢云厥篚玄纁是也淺青一名葱玉藻云三命赤韍葱衡是也黑色名黝以白黑二色畫之爲斧形

名黼考工記云白與黑謂之黼書曰黼黻絳纁是也陰祀用騶牲此地官牧人職文也鄭注云陰祀祭地非郊及社稷也

邱謂之抵 **註** 根抵皆物之邱邱卽底通語也 **註** 音氏 **註** 抵

名邱邱本也郭云根抵皆物之邱邱卽底通語也言凡物之抵必在底下因名云也卽周禮典瑞云四圭有邱以祀天兩圭有邱以祀地皆謂邱爲本抵也

離謂之琢

**註**

治玉名也 **註** 案上文治玉璞名離治玉器名琢彼對例耳散文則離琢

通謂治玉名不分璞與器也

通謂治玉名不分璞與器也

通謂治玉名不分璞與器也



蓐謂之茲

**國** 公羊傳曰屬負茲茲者蓐席也

音蓐 **國** 蓐

名茲郭云茲者蓐席也言草蓐之席也宣十二年左傳軍行右轅左追蓐 **國** 公羊傳曰屬負茲此桓十六年傳文也按彼衛侯朔出奔齊傳云何以名絕曷為絕之得罪于天子也其得罪于天子奈何見使守衛朔而不能使衛小眾越在岱陰齊屬負茲舍不即罪爾何休云屬託也天子有疾稱不豫諸侯稱負茲大夫稱犬馬士稱負薪舍止也託疾止不就罪是也引之以證茲為蓐也

竿謂之箴

**國** 木架

音移 **國** 凡以竿為衣架者多箴曲禮曰男女不同櫛加謂此也

簣謂之第

**國** 牀版

音第 **國** 第側 **國** 第牀版也一名第櫛弓曰第牀第之言不喻閭方言云齊魯之間謂之第是也

韋中絕謂之辨

**國** 中斷皮也

音辨 **國** 韋中辨謂之鞞 **國** 復

分平也

音鞞 **國** 皮去毛曰革此別分斷之名也中斷之名辨復中分其辨名鞞也

鏤鏡也

**國** 刻鏤物為鏤

音鏤 **國** 別二名也郭云刻鏤物為鏤詩云鈎膺

卣中尊也

**國** 不大不小者

音卣 **國** 釋在上







皆五音之別名其義未詳

○徵之

○

案此文則宮一

角一名經徵一名迭羽一名柳但未見義所出也

云皆五音者案鄭玄注樂記云雜比曰音謂宮商角

徵羽清濁和比謂之音單出曰聲謂五聲之內唯單

有一聲更無餘聲相雜也然則初發口單出者謂之

聲衆和台成章謂之音金石干戚羽旄謂之樂則聲

為初音為中樂為末此云五音者舉中而言也云之

別名者謂重敏經迭柳是宮商角徵羽之別名也云

其義未詳者以爾雅之作以釋六藝今經典之中無

此五名或在亡逸中不可得知其義故云未詳案孫

叔然云宮濁而遲故曰重也孫氏雖有此說更無經

據故不

取也

### 大瑟謂之灑

長八尺一寸廣一尺八寸二十七絃

灑

所蟹

○

瑟者登歌所用之樂器也故先釋之世本曰

切庖犧氏作五十絃黃帝使素女鼓瑟哀不自

勝乃破為二十五絃具二均聲禮圖舊云雅瑟長八尺一寸廣一尺八寸二十三絃其常用者十九絃其餘四絃謂之番番贏也頌瑟長七尺二寸廣八寸二十五絃盡用之熊氏云瑟兩頭有孔其孔底下者

名越鄉飲酒禮云二人皆左何瑟後首於越注云越瑟底孔也燕禮云小臣左何瑟而鼓執越注云越瑟

下孔也若用之祭祀則練其絃疏其越樂記云清廟之瑟朱絃而疏越鄭注云朱絃練朱絃則聲濁越瑟

底孔也蓋疏之使聲遲也以其不練則體勁而聲清練則絲熟而聲濁也疏通也使兩頭孔相連而通也

孔小則聲急孔大則聲遲故也其大者別名灑孫叔然云音多變布如灑出也郭云二十七絃未見所出

### 大琴謂之離

或曰琴大者二十七絃未詳長短廣雅

曰琴長三尺六寸六分五絃

○

琴操曰伏羲作琴世本云神農作琴白虎

通曰琴者禁也禁止於邪以正人心也琴之大者別名離也孫叔然云音多變聲流離也云或曰琴大者

爾雅

卷之五

及古







大笙謂之巢列管瓠中施簧管端大者十九簧小者

謂之和十三簧者鄉射記曰三笙一和而成聲

世本云隨作笙禮記曰女媧之笙簧釋名曰笙生也象物貫地而生說文云笙正月之音物生故謂之笙

有三簧象鳳之身其大者名巢巢高也言其聲高小者名和李巡云小者聲少音相和也孫炎云應和於

笙瓠匏也以匏為底故八音為笙為匏簧者笙管之中金薄鑠也笙管必有簧故或謂笙為簧詩王風云

左執簧是也大者十九簧以時驗而言也云十三簧者鄭司農注周禮亦云十三簧相傳為然

曰三笙一和而成聲者彼鄭注云三人吹笙一人吹和是也

大箎謂之沂箎以竹為之長尺四寸圍三寸一孔上

出寸三分名翹橫吹之小者尺二寸廣雅云八孔

池沂李巡曰大箎其聲非一也孫炎曰箎聲悲沂

銀悲也釋名曰箎啼也聲如嬰兒啼郭云箎以竹為之長尺四寸圍三寸一孔上出寸三分翹橫吹

之小者尺二寸廣雅云八孔鄭司農注周禮云箎七

空蓋不數其上出者故七七也

大塤謂之跗塤燒土為之大如鵝子銳上平底形如

秤錘六孔小者如雞子

今字釋名云塤喧也聲濁喧喧然大塤名跗孫炎曰

音大如叫呼聲郭云塤燒土為之大如鵝子銳上平

底形如秤錘六孔小者如雞子周禮小師注云塤燒

土為之大如雁卵鄭司農亦云六孔是相傳為然也

世本云暴辛公作塤蘇成公作箎燕周古史云古有

塤箎尚矣周幽王時暴辛公善塤蘇成公善箎記者

因以為作謬矣世本之謬信如周言其云蘇公暴公

所善亦未知所出蓋以詩小雅云伯氏吹塤仲氏吹



麓蘇公刺暴公也故致斯謬

大鐘謂之鑪

書曰笙鑪以間亦名鑪

音博其中謂之

剽小者謂之棧

此別鍾大小之名也說文云鍾器也世本云垂作鍾考工記是氏為

鍾釋名曰鍾空也內空受氣多其大者名鑪李巡曰

大鍾音聲大鑪大也孫炎曰鑪深長之聲又名鑪大

射禮云樂人宿縣于阼階東笙磬西面其南笙鍾其

南鑪鄭云鑪如鍾而大是也其不大不小者名剽孫

炎曰剽者聲輕疾也李巡云其中微小故曰剽剽小

也其小者名棧李巡云棧淺也東晉與元年會稽剽

縣人家井中得一鍾長三寸口徑四寸上有銘古文

云棧鍾之小者既長三寸自然淺也書曰笙鑪以

間尚書益

大簫謂之言

編二十三管長尺四寸小者謂之篋

十六管長尺二寸第一名篋

音交此別簫大小之

舜作簫其形參差以象鳳翼十管長二尺博雅曰簫

大者二十三管無底小者十六管有底其大者名言

李巡曰大簫聲大者言也郭云編二十三管長尺

四寸其小者名篋李巡曰小者聲揚而小故言篋篋

小也郭云十六管長尺二寸簫一名篋又通封驗云

簫長尺四寸其管數長短雖異要是編小竹管為之

大管謂之箛管長尺圍寸併漆之有底賈氏以為如

箛六孔

音矯

其中謂之篴小者謂之篴

切篴音眇

別管小大之名也大管名箛李巡云聲高大故曰箛

箛高也郭云管長尺圍寸併漆之有底賈氏以為如

箛六孔小師注云管如笛形小併兩管而吹之今大

箛樂官有之是也其中不大不小者名篴小者名篴



大箛謂之產箛如笛三孔而短小廣雅云七孔其中

謂之仲小者謂之箛箛樂器名其大者名產其中者名仲小者名箛郭云箛如

笛三孔而短小廣雅云七孔周禮笙師掌教吹箛鄭注云箛如篴三空詩邶風云左手執箛毛傳云箛六

孔所見異也

徒鼓瑟謂之步獨作之徒吹謂之和徒歌謂之謠

詩云我歌且謠 ○吹昌睡切和去聲 徒擊鼓謂之罍詩曰或

歌或罍各反 徒鼓鍾謂之脩徒鼓磬謂之鞀未

見義所出 ○寒紀凡八音備作曰樂一音獨作不

也鄭注周禮小師云出音曰鼓空作一器以出其音者謂之徒鼓故郭云獨作之也 詩云我歌且謠此

魏風園有桃篇文也毛傳云此合樂曰歌徒歌曰謠孫炎云聲消搖也注或歌或罍此大雅行葦篇文也

毛傳云歌者此於琴瑟也徒擊鼓曰罍孫炎云聲驚罍也

所以鼓祝謂之止祝如漆桶方二尺四寸深一尺八

寸中有椎柄連底桐之令左右擊止者其椎名 ○祝

所以鼓敔謂之籛敔如伏虎背上有二十七鉏

銘刻以木長尺櫟之籛者其名 ○籛此別祝敔之

師掌教鼓鼗祝敔祝敔皆以木為之故大師注云木祝敔也禮記謂之柷柷所以鼓動其祝以出其音者

名止所以鼓動其敔以出其音者名籛郭云祝如漆桶方二尺四寸深一尺八寸中有椎柄連底桐之令

左右擊止者其椎名敔如伏虎背上有二十七鉏銘刻以木長尺櫟之籛者其名臯陶謨云合止祝敔



注云祝狀如漆桶中有椎合之者投椎於其中而撞之敵狀如伏虎背上刻之所以鼓之以止樂此等形狀蓋依漢之大常樂而知之

大鼗謂之麻小者謂之料麻者音概而長也料者聲

清而不亂○鼗桃詩頌云鼗磬祝敵鄭注小師職

耳還自擊一名麻其小者名料麻者音概而長也料者聲清而不亂

和樂謂之節應節樂記云治世之音安以樂其政和

是也樂記又云大樂與天地同和大禮與天地同節此對文爾總而言之則禮樂相將故此和樂亦謂之節一云節樂器名謂相也樂記云治亂以相鄭注云相即附也亦以節樂相者以尊為表裝之以糠糠一名用因以名焉言治理奏樂之時擊附以輔相於樂而為節也既以祝作樂以故止樂故以節為和樂義

亦通也

釋天第八

河圖括地象云易有太極是生兩儀

為天偃者為地釋名云天顯也在上高顯又云天坦也坦然高遠說文云天顛也至高無上從

一大也春秋說題辭云天之言顯也居高理下為人經紀故其字一大以鎮之此天之名義也

天之為體中包乎地日月星辰屬焉然天地有高下之形四時有升降之理日月有運行之度

星辰有次舍之常既曰釋天不得不略言其趣故其形狀之殊凡有六等一日蓋天文見周髀

如蓋在上二曰渾天形如彈丸地在其中天包其外猶如雞卵白之繞黃楊雄桓譚張衡蔡邕

陸績王肅鄭玄之徒並所依用三曰宣夜管說殷代之制其形體事義無所出以言之四曰昕

天昕讀曰軒言天北高南下若車之軒是吳時姚信所說五曰穹天穹隆在上虞氏所說不



知其名也六曰安天是晉時虞喜所論案鄭注  
 考靈耀云天者純陽清明無形聖人則之制  
 璣玉衡以度其象如鄭此言則天是大虛本無  
 形體但指諸星之運轉以為天耳但諸星之轉  
 從東而西凡三百六十五日四分日之一星復  
 舊處星既左轉日則右行亦三百六十五日四  
 分日之一至舊星之處即日一日之行而為一  
 度計二十八宿一周天凡三百六十五度四分  
 度之一一是天之一周之數也天如彈丸圍圓三  
 百六十五度四分度之一案考靈耀云一度二  
 千九百三十二里千四百六十一分里之三百  
 四十八周天百十萬一千里者是天圍周之里  
 數也以圍三徑一言之則直徑三十五萬七千  
 里此為二十八宿周迴直徑之數也然二十八  
 宿之外上下東西各有萬五千里是為四遊之  
 極謂之四表據四表之內并星宿內總有三十  
 八萬七千里然則天之中央上下正半之處則  
 一十九萬三千五百里地在於中是地去天之

數也鄭注考靈耀云地蓋厚三萬里春分之時  
 地正當中自此地漸漸而下至夏至之時地漸  
 萬五千里地之上畔與天中平夏至之後地漸  
 漸向上至秋分地正當天之中央自此地漸漸  
 而上至冬至上游萬五千里地之下畔與天中  
 自冬至後地漸漸而下此是地之升降於三萬  
 里之中但混天之體雖繞於地地則中央正平  
 天則北高南下北極高於地三十六度南極下  
 於地三十六度然則北極之下三十六度常見  
 不沒南極之上三十六度常見不見南極至北  
 極一百二十一度餘若逐曲計之則一百八十  
 一度餘若以南北中半言之謂之赤道去南極  
 九十一度去北極亦九十一度餘此是春秋分  
 之日道赤道之北二十四度為夏至之日道去  
 北極六十七度也赤道之南二十四度為冬至  
 之日道去南極亦六十七度地有升降星辰有  
 四遊又鄭注考靈耀云天旁行四表之中冬南  
 夏北春西秋東皆薄四表而止地亦升降于天



中冬至而下夏至而上二至上下蓋極地厚也  
 地與星辰俱有四遊升降四遊者自立春地與  
 星辰西遊春分西遊之極地雖西極升降正中  
 從此漸漸而東至春季復正自立夏之後北遊  
 夏至北遊之極地則升降極下至夏季復正立  
 秋之後東遊秋分東遊之極地則升降正中至  
 秋季復正立冬之後南遊冬至南遊之極地則  
 升降極上至冬季復正此是地及星辰四遊之  
 義也星辰亦隨地升降故鄭注考靈耀云夏日  
 道上與四表平下去東井十二度為三萬里則  
 是夏至之日上極萬五千里星辰下極萬五千  
 里故夏至之日下至東井三萬里也日有九道  
 故考靈耀云萬里不失九道謀鄭注引河圖帝  
 覽婦云黃道一青道二出黃道東赤道二出黃  
 道南白道二出黃道西黑道二出黃道北日春  
 東從青道夏南從赤道秋西從白道冬北從黑  
 道立春星辰西遊日則東遊立夏星辰北遊日  
 則南遊春分星辰西遊之極日東遊之極日與

星辰相去三萬里夏至則星辰北遊之極日南  
 遊之極日與星辰相去三萬里以此推之秋冬  
 倣此可知計夏至之日日在井星當嵩高之上  
 以其南遊之極故在嵩高之南萬五千里所以  
 夏至有尺五寸之景也於時口又上極星辰下  
 極故日下去東井三萬里也然鄭四遊之說元  
 出周髀之文但二十八宿從東而左行日從西  
 而右行一度逆沿二十八宿案漢書律曆志云  
 冬至之時日在牽牛初度春分之時日在婁四  
 度夏至之時日在東井三十一度秋分之時日  
 在角十度若日在東井則極長八尺之表尺五  
 寸之景若春分在婁秋分在角晝夜等八尺之  
 表七尺五寸之景冬至日在斗牛則日極短八  
 尺之表一丈三尺之景一丈三尺之中去其一  
 尺五寸則餘有一丈一尺五寸之景是冬夏往  
 來之景也凡於地千里而差一寸則夏至去冬  
 至體漸南漸下相去十一萬五千里又考靈耀  
 云正月假上八萬里假下一十萬四千里所以



有假上假下者鄭注考靈耀之意以天去地十  
 九萬三千五百里正月雨水之時日在上假於  
 天八萬里下至地一十一萬三千五百里夏至  
 之時日上極與天表平也後日漸向下故鄭注  
 考靈耀云夏至日與表平冬至之時日下至於  
 地八萬里上至於天十一萬三千五百里也委  
 曲具考靈耀注凡二十八宿及諸星皆循天左  
 行一日一夜一周天一周天之外更行一度計  
 一年三百六十五周天四度之一日月五星  
 則右行日一日一度月一日一十三度十九分  
 度之七此相通之數也今歷象之說則月一日  
 至於四日行最疾日行十四度餘自五日至八  
 日行次疾日行十三度餘自九日至十九日行  
 則遲日行十二度餘自二十日至二十三日又  
 小疾日行十三度餘自二十四日至於晦行又  
 最疾日行一十四度餘此是月行之大率也二  
 十七日月行一周天至二十九日彊半月及於  
 日與日相會乃爲一月故考靈耀云九百四十

分爲一日二十九日與四百九十九分爲月是  
 一月二十九日之外至第三十日分至四百九  
 十九分月及於日計九百四十分則四百七十  
 爲半今四百九十九分是過半二十九分也餘  
 做此月陰精日爲陽精故周髀云日猶火月猶  
 水火則外光水則含景故月光生於日所照魄  
 生於日所蔽當日則光盈就日則明盡京房云  
 月與星辰陰者也有形無光日照之乃有光先  
 師以爲日似彈九月似鏡體或以爲月亦似彈  
 九日照處則明不照處則闇按律曆志云二十  
 八宿之度角一十二度亢九氏十五房五心五  
 尾十八箕十一東方七十五度斗二十六牛八  
 女十二虛十危十七營室十六壁九非方九十  
 八度奎十六婁十二胃十四昴十一畢十六觜  
 二參九西方八十度井三十二鬼四柳十五星  
 七張十八翼十八軫十七南方一百一十二度  
 丑爲星紀初斗十二度終婺女七度子爲玄枵  
 初婺女八度終於危十五度亥爲姬背初危十



六度終於奎四度戌爲降婁初奎五度終於胃  
六度酉爲大梁初胃七度終於畢十一度申爲  
實沈初畢十二度終於井十五度未爲鶉首初  
井十六度終於柳八度午爲鶉火初柳九度終  
於張十七度巳爲鶉尾初張十八度終於軫十  
一度辰爲壽星初軫十二度終於氏四度卯爲  
大火初氏五度終於尾九度寅爲析木初尾十  
度終於斗十一度五星者東方歲星南方熒惑  
西方太白北方辰星中央鎮星其行之遲速俱  
在律曆志更不煩說元命包云日之爲言實也  
月闕也劉熙釋名云日實也光明盛實月闕也  
滿則闕也說題辭云星陽精之榮也陽精爲日  
日分爲星故其字目下生也釋名云星散也布  
散於天又云陰陰也氣在內與陰也陽揚也陽  
氣在外發揚此等是陰陽日月之名也祭法黃  
帝正名百物其名蓋黃帝而有也或後人更有  
增足其天高地下日盈月闕紫星度少井斗度  
多日月右行星辰左轉四遊升降之差二儀運

有升取

卷之三

六十一

動之法非由人事所作皆是造化自然先儒因  
其自然遂以人事爲義或據理是實或攝虛不  
經既無正文可憑  
今皆略而不錄

穹蒼蒼天也 天形穹隆其色蒼蒼因名云春爲蒼天

萬物蒼蒼然生夏爲昊天 言氣皓軒秋爲旻天

旻猶愍也愍萬物彫落冬爲上天 言時無事在

上而臨下而已 此釋四時之天名也云穹蒼蒼天

念穹蒼故此釋之也詩人因天形穹隆其色蒼蒼故

云穹蒼其實則與下云春爲蒼天者是一故云穹蒼

蒼天也郭云天形穹隆其色蒼蒼因名云也云春爲  
蒼天者詩王風黍離云悠悠蒼天故此釋之也郭云  
萬物蒼蒼然生者言春時萬物蒼蒼然生春時天名  
曰蒼天也云夏爲昊天者詩雨無正云浩浩昊天故

爾雅疏

卷之五十一

六十一



此釋之昊者元氣博大之貌郭云言氣皓盱者皓盱  
日光出之貌也言畏日光明皓盱因名云昊天也云  
秋爲昊天者詩大雅召旻云旻天疾威之類旻愍也  
言秋氣肅殺萬物可愍故曰旻天郭云旻猶愍也愍  
萬物彫落者旻愍詩序文但彼愍作閔音義同也云  
冬爲上天者詩小雅信南山云上天同雲之類言冬  
時無事唯在于上故曰上天郭云言時無事在于上臨  
下而已者言冬氣閉藏無他生殺之事唯在于上監  
於下而已也按詩傳云蒼天以體言之尊而君之則  
稱皇天元氣廣大則稱昊天仁覆閔下則稱旻天自  
上降監則稱上天據遠視之蒼蒼然則稱蒼天毛公  
此傳當有成文不知出何書李巡云古時人質仰視  
天形穹隆而高其色蒼蒼故曰穹蒼是蒼天以體言  
之也皇君也故尊而君之則稱皇天昊天貌故言其  
混元之氣昊昊廣大則稱昊天旻天旻閔也言其以仁慈  
之恩覆閔在下則稱旻天從上而下視萬物則稱上  
天據人遠而視之其色蒼蒼然則稱蒼天又李巡注  
此云春萬物始生其色蒼蒼故曰蒼天夏萬物盛壯

其氣昊昊故曰昊天秋萬物成熟皆有文章故曰旻  
天冬陰氣在上萬物伏藏故曰上天按此以四時異  
其天名詩傳則各用所宜爲稱似相乖異而鄭玄則  
和合二說故異義同號今尚書歐陽說春日昊天夏  
曰蒼天秋曰旻天冬曰上天爾雅亦云古尚書與毛  
詩同謹按尚書堯典羲和以昊天總勅以四時故知  
昊天不獨春也左傳夏四月孔丘卒稱曰旻天不弔  
非秋也玄之聞也爾雅者孔子門人所作以釋六藝  
之言蓋不誤也春氣博施故以廣大言之夏氣高明  
故以遠大言之秋氣或生或殺故以閔下言之冬氣  
閉藏而清察故以監下言之皇天者至尊之號也六  
藝之中諸稱天者以情所求之耳非必於其時稱之  
浩浩昊天求天之博施悠悠蒼天求天之高明旻天  
不弔求天之生殺當得其宜上天同雲求天之所爲  
當順其時也此之求天猶人之說事各從其主耳若  
察於是則堯命羲和欽若昊天孔丘卒旻天不弔無  
可怪耳是鄭和合二說之事也爾雅春爲蒼天夏爲  
昊天歐陽說春爲昊天夏爲蒼天鄭旣言爾雅不誤



當從爾雅而又從歐陽說以春吳夏蒼者鄭讀爾雅與孫郭本異故許慎既載今尚書說即言爾雅亦云明見爾雅與歐陽說同雖蒼吳有春夏之殊則未知孰是要二說理相符合故鄭和而釋之

**四時** 此題上事也言上所陳是四時之名也題之在下者若周公踐阼及詩篇章句皆篇末題之故此亦爾白虎通云歲時何謂春秋冬夏也時者期也陰陽消息之期也鄉飲酒義云春之為言蠢也產萬物者聖也夏之為言假也養之長之假之仁也秋之為言擘也擘之以時察守義者也冬之為言中也中者藏也

**春為青陽** 氣青而溫陽夏為朱明 氣赤而光明秋為白藏 氣白而收藏冬為玄英 氣黑而清英四

**時和謂之玉燭** 道光照春為發生夏為長贏秋為

**收成冬為安寧** 此亦四時之別號尸子皆以為太平祥風四時和為通正 通平暢也謂之景風 所致景風甘雨時降萬物以嘉 莫不善之謂之醴

**泉** 所以出醴泉 此釋太平之時四氣和暢以致春之氣和則青而溫陽也云夏為朱明者言夏之氣和則赤而光明也云秋為白藏者言秋之氣和則色白而收藏也云冬為玄英者言冬之氣和則黑而清英也云四氣和謂之玉燭註云道光照者道言也言四時和氣溫潤明照故曰玉燭李巡云人君德美如玉而明若燭聘義云君子比德於玉焉是知人君若德輝動於內則和氣應於外統而言之謂之玉燭也云春為發生夏為長贏秋為收成冬為安寧者此亦四時之別號也云四時和為通正者言上四時之功和是為通暢平正也云謂之景風者言所以致景風



景風即祥風也云甘雨時降萬物以嘉者嘉善也甘  
雨即時雨也不為萬物所苦故曰甘若月令苦雨數  
來則非甘也甘雨既以時降則萬物莫不嘉善之也  
云謂之醴泉者言四時平暢亦所以使地出醴泉也  
醴泉者水泉味甘如醴也云此亦四時之別號者言  
與上青陽等同為四時別號故云亦也上據氣而言  
此據功為說尸子皆以為太平祥風者按尸子仁  
意篇述太平之事云燭於玉燭飲於醴泉暢於永風  
春為青陽夏為朱明秋為白藏冬為玄英四時和正  
光照此之謂玉燭甘雨時降萬物以嘉高者不少下  
者不多此之謂醴泉其風春為發生夏為長羸秋為  
方盛冬為安靜四氣和為通正此之謂承風是也按  
援神契云德及於天斗極明日月光甘露降德至深  
泉則黃龍見醴泉湧是言王者修德以召和平則致  
景風醴泉也按此經所釋即謂發生等為景風時雨  
為醴泉而郭云所以致景風醴泉者所以弘近其義  
也

**祥**

云祥者亦題上事也祥吉也善也言此上皆太平之吉祥也

**穀不熟為飢**

五穀不成蔬不熟為饑凡草菜可食

者通名為蔬果不熟為荒

果木子仍飢為荐連

歲不熟左傳曰今又荐飢

音賤此釋歲凶災荒之名也穀謂五穀黍

稷麻麥豆也熟成也五穀不成曰飢郭云凡草菜可食者通名蔬李巡曰可食之菜皆不熟為饑周禮天官太宰職云以九職任萬民入曰臣妾聚斂疏材鄭玄云疏材百草根實可食者小雅云降喪飢饉襄十三年穀梁傳曰一穀不升謂之歉二穀不升謂之飢三穀不升謂之饑四穀不升謂之荒五穀不升謂之大飢又謂之大侵彼以五穀熟之多少立差等之名其實五者皆是飢也三穀不升於民之困蓋與蔬不熟同故俱名為饑也果木子也不成熟之歲名荒仍因也飢饑也連歲不熟為荐饑僖十三年晉荐飢是



也左傳曰今又荐飢此晉語文也左丘明既作傳以解春秋又采簡牘以作國語其文不主於經故謂之外傳俱是丘明所作亦得云左傳曰按彼云晉飢乞糴於秦不豹曰晉君無禮於君莫不知往年有難今又荐飢已失人又失天其殃也多矣君其伐之勿與糴是其事也

**災**云災者亦題上事也下皆倣此

太歲在甲曰闕逢在乙曰旃蒙在丙曰柔兆在丁曰強

圉在戊曰著雍在己曰屠維在庚曰上章在辛曰重

光在壬曰玄默在癸曰昭陽闕烏割切著直略切重直龍切照音亦

**歲陽**

太歲在寅曰攝提格在卯曰單闕在辰曰執徐在巳曰

大荒落在午曰敦牂在未曰協洽在申曰涪灘在酉

曰作噩在戌曰闍茂在亥曰大淵獻在子曰困敦在

丑曰赤奮若此別太歲之名也甲至癸為十日日為陽寅至丑為十二辰辰為陰按漢書律曆志云迺以前曆上元泰初四千六百二十七歲至於元封七年復得闕逢攝提格之義中冬孟康曰言復得者上元泰初時亦是闕逢之歲歲在甲曰闕逢在寅曰攝提格此謂甲寅之歲也然則乙卯之歲曰旃蒙單闕丙辰之歲曰柔兆執徐丁巳之歲曰屠維協洽庚申之歲曰上章涪灘辛酉之歲曰重光作噩壬戌之歲曰玄默闍茂癸亥之歲曰昭陽大淵獻甲子之歲曰闕逢困敦乙丑之歲曰旃蒙赤奮若以此推之周而復始可知



載歲也夏曰歲取歲星行一次商曰祀取四時一

終周曰季取禾一熟唐虞曰載取物終更始

別年歲之名也載即歲也白虎通云王者受命而改

正朔者明易姓示不相襲也明受之於天不受之干

人所以變易民心革其耳目以則化也然則歲名變

易理亦同此故夏曰歲取歲星行一次夏書曰每歲

孟春適人以木鐸徇于路是也商曰祀取四時一終

則以祀者嗣也取其與來繼往之義孫炎曰取四時

祭祀一訖商書曰惟元祀十有二月乙丑伊尹祠于

先王是也周曰年者取禾一熟也按說文云年穀熟

也從禾千聲春秋曰大有年然則年者禾熟之名每

歲一熟故以為歲名左傳曰十年七百是也唐虞曰

載載始也取物終更始堯典曰朕在位七十載舜典

曰五載一巡守是也一按律曆志分二十八宿為十

二次晉灼注天文志云太歲在四仲則歲行三宿大

歲在四孟四季則歲行二宿二八十六三四十二而

行二十八宿十二歲而周天是歲星年行一次也

歲名

月在甲曰畢在乙曰橋在丙曰修在丁曰圉在戊曰厲

在己曰則在庚曰窳在辛曰塞在壬曰終在癸曰極

○窳知乙切塞先此切

月陽

正月為陬離騷云攝提貞於孟陬二月為如三月為

寗四月為余五月為皐六月為且七月為相八月為



息亮 十月為陽 純陰用事嫌於無陽故以名云十

一月為辜十二月為塗 皆月之別名自歲陽至此

其事義皆所未詳通者故闕而不論 音徒 此辨以

之名也設若正月得甲則曰畢陔二月得乙則曰橘

如三月得丙則曰修病四月得丁則曰圍余五月得

戊則曰厲皇六月得己則曰則且七月得庚則曰室

相八月得辛則曰塞壯九月得壬則曰終亥十月得

癸則曰極陽十一月得甲則曰畢辜十二月得乙則

曰橘塗周而復始亦可知也若史記曆書云月名畢

聚也 離騷者屈原所作也屈原與楚同姓事懷王

為三閭大夫為大夫靳尚所譖毀見疎乃作離騷經

離別也騷愁也言已放逐離別心中愁思猶陳正道

以諷諫君也其經曰帝高陽之苗裔兮朕皇考曰伯

庸攝提貞於孟陬兮惟庚寅吾以降彼注云言已生

得陰陽之正中者引之以証正月為庚之義云國語

至是也此越語文也按彼云越王將伐吳范蠡諫曰

王姑待之至于玄月王召范蠡而問焉彼注云魯哀

公十六年九月也至十七年三月越伐吳是也引之

以證九月為玄也云純陰用事嫌於無陽故以名云

者以易言之五月一陰生十月純陰用事故云純陰

用事也云嫌者君子愛陽而惡陰故以陽名之無陽

而得陽名者以分陰分陽迭用柔剛十二月之消息

見其用事耳其實陰陽有常詩緯曰陽生酉仲陰生

戌仲是十月中兼有陰陽也四月莠蕞靡草死豈無

事無質故 闕而不論

月名

南風謂之凱風 詩曰凱風自南東風謂之谷風 詩

南風謂之凱風 詩曰凱風自南東風謂之谷風 詩

南風謂之凱風 詩曰凱風自南東風謂之谷風 詩

南風謂之凱風 詩曰凱風自南東風謂之谷風 詩

南風謂之凱風 詩曰凱風自南東風謂之谷風 詩

南風謂之凱風 詩曰凱風自南東風謂之谷風 詩



云習習谷風北風謂之涼風詩云非風其涼西風

謂之泰風詩曰泰風有隧焚輪謂之類暴風從

上下類徒扶搖謂之焱暴風從下上焱焱必風

與火為庀庀庀熾盛之貌旋旋風也音瓢日出而風為暴詩云終風且暴風而雨

土為霾詩曰終風且霾陰而風為曠詩曰

終風且曠曠於天氣下地不應曰霽言蒙昧

鷹音地氣發天不應曰霧霧謂之晦言晦冥蟬音謂

之雲蟬音蜩虹也俗名為美人虹江東呼雲蟬音謂

子孔切蜩音為挈音貳音蜩音雌虹也見離騷挈音貳音其別名

見尸子若結弁日為蔽雲即暈氣五彩覆日也弁

掩疾雷為霆霓雷之急擊者謂霹靂霓音廷音雨霓

為霽雪詩曰如彼雨雪先集維霽霽冰雪雜下者

謂之霽雪見切暴雨謂之凍今江東呼夏月暴

雨為凍雨離騷云令飄風兮先驅使凍雨兮灑塵是

也凍音東小雨謂之霖霖詩曰益之以霖霖

墨霖西之東久雨謂之淫左傳曰天作淫雨淫謂之霖

雨自三日已上為霖濟謂之霽今南陽人呼雨止

雨

雨

雨



為霽 ○齊音齊 此釋風雨之名也易曰風以動之  
 霽徂計切 雨以潤之又曰潤之以風雨洪範  
 日月之從星則以風雨然則風雨相將之物故此類  
 聚而釋之也一南風謂之凱風者李巡曰南風長養  
 萬物喜樂故曰凱風凱乘也郭氏無說義或當然詩  
 邶風云凱風自南是也一東風謂之谷風者孫炎曰  
 谷之言穀穀生也谷風者生長之風也詩邶風云習  
 習谷風是也一北風謂之涼風者北風一名涼風言  
 北風其涼是也一月令孟秋之月涼風至詩邶風云  
 北風其涼是也一西風謂之泰風者孫炎曰西風成  
 物物豐泰也詩大雅桑柔云泰風有隧是也一焚輪  
 謂之頽者李巡曰焚輪暴風從上來降謂之頽頽下  
 也孫炎曰迴風從上下曰頽郭云暴風從上下與李  
 同也詩小雅云習習谷風維風及頽是也一扶搖謂  
 之焱者李巡曰扶搖暴風從下上升故曰焱焱上也  
 孫炎曰迴風從下上曰焱郭云暴風從下上亦同李  
 說莊子說鵬云搏扶搖而上者九萬里月令孟春行  
 伏令則焱風暴雨德平是也一風與火為庠者郭云

施施熾成之貌言自火出火因風熾而有火風者  
 為庠一迴風為焱者郭云旋風也李巡曰一曰飄風  
 別二名也詩蓼莪云飄風發發是也一日出而風為  
 暴者孫炎曰陰雲不與而大風暴起然則為風之暴  
 疾故詩邶風云終風且暴毛傳云暴疾也一風而雨  
 土為霾者孫炎曰大風揚塵土從上下也詩邶風云  
 終風且霾是也一陰而風為曠者孫炎曰雲風曠日  
 光詩邶風云終風且曠是也一天氣下地不應曰霽  
 者郭云言蒙昧洪範云曰霽鄭注云霽聲近蒙詩零  
 雨其蒙則霽是天氣下降地氣不應蒙闇也一地氣  
 發而天不應曰霧霧謂之晦者郭云言晦冥月令仲  
 冬行夏令氛霧冥冥鄭云霜露之氣散相亂也然則  
 地氣發而上天不應之則為氛霧霧又名晦春秋僖  
 十五年己卯晦震夷伯之廟公羊穀梁皆云晦冥也  
 是矣一蟬蛭謂之雩蟬蛭也者郭云俗名美人蛭  
 江東呼雩然則蟬蛭一名雩一名虹詩鄘風云蜩蟪  
 在東月令季春之月虹始見音義云虹雙出色鮮  
 者為雄雄曰虹闇者為雌雌曰蜺虹是陰陽交會之



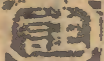
氣純陰純陽則虹不見若雲薄漏日日照雨商則虹  
 生端與蛟音義同一蛟為擊貳者蛟雖虹也一名擊  
 貳說文云霓屈虹青赤或白色陰氣也郭云見離騷  
 者即天問云白霓嬰菲胡為此堂及遠遊章云雌霓  
 姬嬈以曾燒兮是也擊貳其別名也文見尸子一弁  
 日為蔽雲者郭云即暈氣五彩覆日也然則暈氣弁  
 日名蔽雲周禮春官眡祲掌十輝之法鄭司農云輝  
 謂日光悉是也一疾雷為霆霓者郭云雷之急擊者  
 謂霹靂按說文云霆雷餘聲也鈴鈴所以挺出萬物  
 也又云震劈歷振物者然則疾雷一名霆霓又名震  
 春秋震夷伯之廟謂劈歷破之是也霹靂俗字也一  
 雨霓為霄雪者霓水雪雜下也因名霄雪霄即消也  
 詩小雅頌弁云如彼雨雪先集維霰鄭箋云將大雨  
 雪始必微溫雪自上下遇溫氣而搏謂之霰按大戴  
 禮會子云陽之專氣為霰陰之專氣謂雹盛陽之氣  
 在雨水則溫暎為陰氣薄而脅之不相入則搏為雹  
 也成陰之氣在雨水則凝滯而為雪陽氣薄而脅之  
 不相入則消散而下因水而為雹是霰由陽氣所薄

而為之故鄭言遇溫氣而搏也霓與霰音義同一暴  
 雨謂之凍者暴雨謂驟雨也一名凍郭云今江東呼  
 夏月暴雨為凍雨離騷云令飄風兮先驅使凍雨兮  
 灑塵是也者此離騷九歌大司命文按彼云廣開兮  
 天門紛吾乘兮玄雲令飄風兮先驅使凍雨兮灑塵  
 是也一小雨謂之霖霖者小雨一名霖霖小雅信南  
 山云益之以霖霖是也李巡云水雪俱下按此文上  
 有暴雨下云久雨於中間無雪事而云水雪俱下妄  
 矣一久雨謂之淫者淫過也久雨過多害於五稼故  
 謂之淫月令季春行秋令則天多沈陰淫雨早降謂  
 久雨也注云左傳曰天作淫雨者莊十一年傳文也  
 一淫謂之霖者淫雨又名霖也郭云雨自三日已上  
 為霖者隱九年左傳文也一濟謂之霽者濟止也  
 雨止名霽郭云今南陽人呼雨止為霽書云曰霽

風雨

風雨者題上事也

壽星角亢也



數起角亢列宿之長故曰壽

音剛天根



氏也 **星** 角亢下繫於氏若木之有根 音低 天駟房也

**星** 龍為天馬故房四星謂之天駟大辰房心尾也 **星**

龍星明者以為時候故曰大辰大火謂之大辰 **星** 大

火心也在中最明故時候主焉析木謂之津 **星** 即漢

津也 音昔 箕斗之間漢津也 **星** 箕龍尾斗南斗天漢

之津梁星紀斗牽牛也 **星** 牽牛斗者日月五星之所

終始故謂之星紀玄枵虛也 **星** 虛在正北北方黑色

枵之言耗耗亦虛意 枵許 顛頊之虛虛也 **星** 顛頊

水德位在北方 顛專 北陸虛也 **星** 虛星之名凡四

音墟 營室謂之定 **星** 定正也作宮室皆以營室之中

為正 定多 嫫觜之口營室東壁也 **星** 營室東壁星

四方似口因名云 嫫子余 降婁奎婁也 **星** 奎為溝

瀆故名降 降戶 大梁昴也西陸昴也 **星** 昴西方之

宿別名旄頭濁謂之畢 **星** 掩兔之畢或呼為濁因星

形以名味謂之柳 **星** 味朱鳥之名 味諸 柳鶉火也

**星** 鶉鳥名火屬南方北極謂之北辰 **星** 北極天之中

以正四時何鼓謂之牽牛 **星** 今荆楚人呼牽牛星為

擔鼓擔者荷也 荷胡 明星謂之启明 **星** 太白星也



晨見東方為啓明昏見西方為太白

音啓

彗星為欃

槍音槍亦謂之字言其形字字似掃帚

槍初庚切奔

星為約約

流星

切約音藥

此別

星名也按周禮保章氏以星土辨九

州之地所封封域皆有分星以觀妖祥鄭玄注云大界則曰九州諸國之封域於星亦有分焉其書亡矣堪輿雖有郡國所入度非古數也今其存可言者十二次之分也星紀吳越也玄枵齊也娵訾衛也降婁魯也大梁趙也實沈晉也鶉首秦也鶉火周也鶉尾楚也壽星鄭也大火宋也析木燕也又漢書律歷志東方角亢氐房心尾箕北方井鬼柳星張翼軫宿凡二十八此經所釋次惟有九宿惟十七者以爾雅之作釋六藝所載者所不載者則闕焉壽星角亢也者言壽星之次值角亢之宿也郭云數起角亢列宿之長故曰壽天文志云東宮倉龍左角理右角將大角者天

王帝坐廷亢主宗廟是也一天根氏也者天一名天根郭云角亢下繫於氐若木之有根國語曰天根見而水涸是也一天駟房也者房一名天駟也郭云龍為天駟國語曰月在天駟是也一天辰房心尾也者大辰房心尾之總名也辰時也郭云龍是明者以為時辰故曰大辰春秋昭十七年冬有星孛於大辰是也一天火謂之大辰者大火大辰之次名也李巡云大火倉龍宿心以候四時郭云大火心也在中最明故時候主焉左傳曰心為大火是也析木謂之津箕斗之間漢津也者析木之津箕斗之次名也一孫炎曰析別水木以箕斗之間是天漢之津也劉炫謂是天漢即天河也天河在箕斗二星之間箕在東方木位斗在北方水位分析水木以箕星為隔隔河須津梁以渡故謂此次為析木之津也析木不言析水而言析木者此次自南而盡北故依此次而名析木也郭云箕龍尾斗南斗天漢之津梁以四方皆有七宿各成一形東南成龍形西方成虎形皆南首而北尾南方



成鳥形北方成龜形皆西首而東尾箕在倉龍之末  
故云龍尾斗至南方即見故云南斗昭八年左傳曰  
今在析木之津國語曰日在析木之津者是也按經  
典但有析木之津無析木謂之津今定本有謂字因  
注云即漢津也誤矣一星紀斗牽牛也者星紀斗牛  
之次也郭云牽牛斗者日月五星之所終始故謂之  
星紀左傳曰歲在星紀是也一玄枵虛也者玄枵虛  
之次名也郭云虛在正北北方黑色枵之言耗亦虛  
意然則以其色黑而虛耗故名其次曰玄枵按襄二  
十八年左傳云春無冰梓慎曰今茲宋鄭其飢乎歲  
在星紀而淫於玄枵以有時蓄陰不堪陽蛇乘龍龍  
宋鄭之星也宋鄭必飢玄枵虛中也枵耗名也土虛  
而民耗不飢何為顓頊之虛也郭云顓頊水德位在  
北方然則以北方三次以玄枵為中玄枵次有三宿  
又虛在其中以水位在北顓頊居之故謂玄枵虛星  
為顓頊之虛也昭十年左傳云鄭裨竈言於子產曰  
今茲歲在顓頊之虛是也一北陸虛也者虛星又謂  
之北陸也孫炎曰陸中也北方之宿虛為中也昭四

年左傳云古者日在北陸而藏冰杜注云陸道也陸  
之為中為道皆無正訓各以意耳要以虛為北方中  
星宿是日行之道故謂之北陸郭云虛星之名凡四  
者玄枵也虛也顓頊之虛也北陸也一營室謂之定  
室者營室一名定郭云定正也作宮室皆以營室中  
為正詩鄘風云定之方中作于楚宮鄭箋云定星昏  
中而正於是可以營制宮室故謂之營室姬訾之口  
營室東壁也者姬訾室壁之次也壁居南則在室東  
孫炎曰姬訾之次則口開方營室東壁四方似口故  
因名也郭云營室東壁星四方似口因名云由其營  
室與東壁相成故得正四方襄三十年左傳云歲在  
姬訾之口是也一降婁奎婁也者降婁奎婁之次名  
也孫炎曰降下也奎為溝瀆故稱降也郭云奎為溝  
瀆故名降者漢書天文志云奎曰封豨為溝瀆是也  
按襄三十年左傳云鄭公孫揮與裨竈晨過伯有氏  
其門上生莠子羽曰其莠猶在乎於是歲在降婁降  
婁中而且裨竈指之曰猶可以終歲歲不及此次也  
已及其亡也歲在姬訾之口其明年乃及降婁是也



大梁昴也西陸昴也者大梁昴之次名也昴西方之宿名也昴又謂之西陸昭四年左傳云古者日在北陸而藏水西陸朝觀而出之又十一年傳云歲及大梁蔡復楚凶是昴星之名凡三郭云昴西方之宿別名旄頭者天文志云昴曰旄頭胡星也是矣一濁謂之畢者畢西方之宿名一名濁郭云掩兔之畢或呼為濁因星形以名詩小雅云有捄天畢毛傳云捄畢貌畢所以掩兔特牲饋食禮曰宗人執畢鄭注云畢狀如义蓋為其似畢星取名焉然則掩兔祭器之畢俱象畢星為之但掩兔之畢施綱為異爾一味謂之柳柳鶉火也者柳南方之宿名南方七宿其為朱鳥之形柳為朱鳥之口故名味即朱鳥之口也鶉火為鶉火次名也鶉即朱鳥也火屬南方行也因名其次為鶉火襄九年左傳曰晉侯問於士弱曰吾聞之宋災於是乎知有天道何故對曰古之火正或食於心或食於味以出內火是故味為鶉火心為大火是也北極謂之北辰者極中也辰時也居天之中人望之在北因名北極斗杓所建以正四時故云北辰論語

云為政以德譬如北辰是也一何鼓謂之牽牛者巡云何鼓牽牛皆二十八宿名也孫炎曰何鼓之於十二星在牽牛北也或名為何鼓亦名牽牛如此文則牽牛何鼓一星也如李巡孫炎之意則一星今不知其同異也按漢書天文志牽牛為犧牲其北河鼓河鼓大星上將左左星右右將亦以牽牛河鼓為二星郭云今楚荆人呼牽牛星為擔鼓擔者荷也順經為說以時驗而言也一明星謂之启明星者孫炎曰明星太白也出東方高三舍今日明星昏出西方高三舍今日太白郭云太白星也晨見東方為启明星見西方為太白然則启明星是太白矣詩小雅云東有启明西有長庚不知是何星也或以在東西而異名或二者別星未能審也彗星為彗槍者彗星一名彗槍漢書天文志云歲星贏而東南石氏見彗星甘氏不出三月迺生彗本類星末類彗長二丈贏東北石氏見覺星甘氏不出三月迺生天格本類星末銳長四尺縮西南石氏見彗雲如牛甘氏不出三月迺生天槍左右銳長數丈縮西北石氏見槍雲如馬甘氏不



爾雅疏

出三月迺生天機本類星末銳長數丈石氏機槍格  
其異狀其殃一也郭云亦謂之孛言其形孛孛似掃  
其春秋左氏傳昭十七年冬有星孛于大辰西及漢  
申須曰孛所以除舊布新也公羊傳孛者何孛星也  
孛謂帚也言其狀似掃帚光芒孛孛然妖變之星非  
常所有故言孛又言孛也奔星為約束者奔星即流  
星也一  
名約束

星名  
星名題  
上事也

春祭曰祠祠之言食夏祭曰禘新菜可灼秋祭曰

嘗嘗新穀冬祭曰蒸進品物也祭天曰燔柴燔

既祭積薪燒之燔音煩祭地曰瘞瘞既祭埋藏之祭

山曰度縣或度或縣置之於山山海經曰縣以吉

玉是也度居秀反縣玄祭川曰浮沉投祭水中或浮或

沉祭星曰布布散祭於地祭風曰磔今俗當大

道中磔狗云以止風此其象磔音責是禴是禡師祭也

師出征伐類于上帝禡於所征之地禡類既伯

既禱馬祭也伯祭馬祖也將用馬力必先祭其先

禘大祭也五年一大祭禘大計釋又祭也祭之明

日尋釋復祭周曰釋春秋經曰壬午猶釋商曰彤

書曰高宗彤日夏曰復胙未見義所出胙音昨

此別四時及三代諸祭名也春祭曰祠夏祭曰禘秋  
祭曰嘗冬祭曰蒸者此四時之祭名也郭云祠之言

爾雅疏

卷之五 二十五

及古



食酌新菜可灼嘗嘗新穀蒸進品物也此皆周禮也  
 殷以上則禘蒸嘗王制文是也至周公則去夏禘  
 之名以春禴當之更名春曰禘故禘禘志云王制記  
 先王之法度宗廟之祭春曰禴夏曰禘秋曰嘗冬曰  
 蒸禴為大祭於夏於秋於冬周公制禮乃改夏為禴  
 禘又為大祭祭義注云周以禘為殷祭更名春曰禘  
 是祠禴嘗蒸之名周公制禮之所改也若然詩小雅  
 云禴祠蒸嘗于公先王此文王之詩所以已得有制  
 禮所改之名者然王者因革與世而遷事雖制禮大  
 定要亦所改有漸易曰不如西隣之禴祭鄭注為夏  
 祭之名則文王時已改言周公者據制禮大定言之  
 耳祭天曰燔柴者祭天名燔柴祭法云燔柴於泰壇  
 祭天也郭云既祭積薪燒之大宗伯云以禋祀祀昊  
 天上帝以實柴祀日月星辰以禋燎祀司中司命觀  
 師兩師鄭云禋之言煙周人尚臭煙氣之臭聞者禋  
 積也詩曰芄芃械樸薪之禋之三祀皆積柴實牲體  
 焉或有玉帛燔燎而升煙所以報陽也然則祭天之  
 禮積柴以實牲體玉帛而燔之使煙氣之臭上達於

天因名祭天曰燔柴也一祭地曰瘞瘞者祭地名瘞  
 葬祭法云瘞埋於秦圻祭地也然則祭神州地祇於  
 北郊瘞瘞埋牲因名祭地曰瘞埋李巡曰祭地以玉  
 埋地中曰瘞埋孫炎曰瘞者翳也既祭翳藏地中一  
 祭山曰瘞瘞者瘞縣祭山之名也瘞謂埋藏之大宗  
 伯云以蕪沉祭山林川澤鄭注云祭山林曰瘞是也  
 縣謂縣其牲幣於山林中因名祭山曰瘞縣郭云或  
 瘞或縣置之於山是也又云山海經曰縣以吉玉是  
 也者按中山經云歷兒冢也其祠禮毛太牢之具縣  
 以吉玉彼注云縣祭山之名是也一祭川曰浮沈者  
 浮沈祭川之名也郭云投祭水中或浮或沉太宗伯  
 云以埋沉祭山林川澤鄭注云祭川澤曰沉順其性  
 之舍藏是也祭星曰布者李巡曰祭星者以祭布露  
 地故曰布孫炎曰既祭布散於地似星布列也郭云  
 布散於地一祭風曰磔者磔謂披磔牲體象風之散  
 物因名云郭云今俗當大道中磔狗云以止風此其  
 象一是類是禡師祭也者是類是禡詩大雅皇矣篇  
 文也師祭也作者所以解詩也言用師出征之祭名



也郭云師出征伐類于上帝禡于所征之地者王制云天子將出征類祭上帝祭天而謂之類者尚書夏侯歐陽說以事類祭之在南方就南郊祭之春官肆師注云類禮依郊祀而為之是用尚書說為義也禡之所祭其神不明肆師云凡四時之田獵祭表貉則為位注云貉師祭也於立表處為師祭祭造軍法者禱氣勢之增倍也其神蓋蚩尤或曰黃帝又旬祝掌四時之田表貉之祝號杜子春云貉兵祭也田以講武治兵故有兵祭習兵之禮故貉祭禱氣勢之十百而多獲由此二注言之則禡祭造兵為軍法者為表以祭之禡周禮作貉貉又或為貉字古今之異也貉之言百祭祀此神求獲百倍既伯既禱馬祭也者既伯既禱詩小雅吉日篇文也馬祭也作者所以釋詩也毛傳云伯馬祖也重物慎微將用馬力必先為之禱其祖禱禱獲也郭云伯祭馬祖也將用馬力必先祭其先知伯是祭馬祖者為馬而祭故知馬祖謂之伯者伯長也馬祖始是長也鄭注周禮云馬祖天駟

也彼注云龍為天馬故房四星謂之天駟馬國之大用王者重之故夏官校人春祭馬祖夏祭先牧秋祭馬社冬祭馬步注云馬祖天駟先牧始養馬者馬社始乘馬者馬步神為災害馬者既四時各有所為祭之馬祖祭之在春其常也而將用馬力則又用彼禮以禱之禡大祭也者經傳之文稱禡非一其義各殊論語云禡自既灌及春秋禡於大廟謂太廟之祭也喪服小記云王者禡其所自出也及大傳云禮不王不禡謂祭感生之帝於南郊也祭法云周人禡鬯而郊稷謂祭昊天於園丘也以此比餘處為大祭總得謂禡宗廟謂之禡者禡諦也言使昭穆之次審諦而不亂也祭天謂之禡者亦言使典禮諦也郭云五年一大祭者出禮記文知非祭天之禡者以此文下云釋又祭也為宗廟之祭知此亦宗廟之祭也一釋又祭也者又復也釋復祭之名也郭云祭之期日尋釋復祭公羊傳云釋者何祭之明日也穀梁傳云釋者祭之日日之享賓也天子諸侯謂之為釋少牢饋食大夫之禮也謂之賓尸與祭同日若然是亦與賓尸

爾雅疏 卷之五 二十七



事不同矣而詩頌絲衣序云繹賓尸者繹祭之禮主  
 為賓事此尸但天子諸侯禮大異日為之別為立名  
 謂之為繹言其尋繹昨日卿大夫禮小同日為之不  
 別立名直指其事謂之賓尸耳此序言繹者此祭  
 之名賓尸是此祭之事故特詳其文也然又祭之名  
 三代各異周名繹商名彤夏名復昨郭云春秋經曰  
 壬午猶繹者宜八年經文也又云書曰高宗彤日商  
 書篇也孫炎云彤者相尋不絕之意夏曰復昨者郭  
 云未見義所出以夏之典訓無言復昨名者是未見  
 義所出也詩傳及詩箋亦無此一句說者云昨是祭  
 肉也以祭之日日復陳其  
 祭肉以賓尸也未知然否

祭名

春獵為蒐

搜索取不任者

音蒐

夏獵為苗

為苗稼

除害秋獵為獮

順殺氣也

獮息

冬獵為狩

得

獸取之無所擇

狩羊

宵田為獠

管子曰獠獵也

弋今江東亦呼獵為獠或曰即今夜獵也獠也

音遼 火田為狩

放火燒草獵亦為狩乃立冢土戎醜

攸行

冢土大社戎醜大眾起大事動大眾必先有

事乎社而後出謂之宜

有事祭也周官所謂宜乎

社振旅闐闐

振旅整衆闐闐羣行聲

音闐

出為治

兵尚威武也

幼賤在前貴勇力入為振旅反尊卑

也

尊老在前復常儀也

音

此說田獵習武之軍也

秋獵為獮冬獵為狩者此四時田獵之名也郭云蒐  
 搜索取不任者苗為苗稼除害獮順殺氣也狩得獸



取之無所擇隱五年左傳文蒐苗獮狩注云蒐索擇取不孕者苗為苗除害也獮殺也以殺為名順秋氣也狩圍守也冬物畢成獲則取之無所擇也周禮大司馬職中春教振旅遂以蒐田中夏教芟舍遂以苗田中秋教治兵遂以獮田中冬教大閱遂以狩田其名亦與此同鄭玄解苗田與此小異言擇取不孕任者若治苗去不秀實者孫炎亦然桓四年公羊傳曰春曰苗秋曰蒐冬曰狩三名既與禮異又復夏時不田穀梁傳曰四時之田皆為宗廟之事也春曰田夏曰苗秋曰蒐冬曰狩皆與禮異者良由微言既絕曲辯妄生在左丘明親受聖師爾雅者或云子夏所作故二者與禮合漢代古學不行明帝集諸學士作白虎通義因穀梁之文為之其說曰王者諸侯所以田獵何為苗除害上以共宗廟下以簡集士眾也春謂之田何春歲之本舉本名而言之也夏謂之苗何擇其懷任者也秋謂之蒐何蒐索肥者也冬謂之狩何守地而取之也四時之田總名為田何為田除害也按苗非懷任之名何云擇去懷任秋獸盡皆不瘦何云

蒐索取肥雖名通義不通也故先儒皆作田禮左傳爾雅之文而為之說其名亦有意焉雖復春獵獲則取之不能擇取不孕夏獵所取無多不能為苗除害為因時異而變文耳謂之獵者蔡邕月令章句云獵者提取之名也一宵田為獮者宵夜也夜獵名獮郭云管子曰獮獵畢弋者按管子四稱篇管仲對桓公曰管者無道之君誅其良臣淫其婦女獮獵畢弋暴遇諸父者是也又云今江東亦呼獵為獮者以時驗而言也或曰即今夜獵載鑪照也者亦得為一義故復引之一火田為狩者郭云放火燒草獵亦為狩言與冬獵同名故云亦也李巡孫炎皆云放火燒草守其下風周禮羅氏蜡則作羅襦鄭云襦細密之羅此時蠶者畢矣可以羅網圍取禽也今俗放火張羅其遺教禮記王制云昆蟲未蟄不以火田則是已蟄得火田也一乃立冢土戎醜攸行者此詩大雅絲篇文之道也禮運云命降於社之謂殺地是社為土之神也冢詰為大土為社主故知冢土大社也釋詁云戎



大也醜衆也故云戎醜大眾也一起大事動大眾必先有事乎社而後出謂之宜者此作者既引詩文於上然後爲此辭以釋之也孫炎曰大事兵也有事祭也宜求見使祐也此文本解戎醜攸行之意言國家起發軍旅之大事以興動其大眾必先有祭事於此社而出行其祭之名謂之爲宜以師行必須宜祭以告社故言戎醜攸行也成十三年左傳曰國之大事在祀與戎故兵爲大事也春秋昭十五年有事於武宮雜記云有事於上帝皆是祭事故謂祭爲有事以兵凶戰危慮有負敗祭之以求其福宜故謂之宜王制云天子將出宜乎社是也郭云周官所謂宜乎社者春官大祝職云出師宜于社造于祖是也一振旅又振振伐鼓闐闐然振猶止也旅衆也郭云振旅整衆闐闐羣行聲出爲治兵尙威武也入爲振旅反尊卑也者此亦作者釋上詩文也占者春教振旅秋教治兵以戎是又三年一教隱五年左傳曰三年而治兵入而振旅是也征伐之時出軍至對陳用治

兵禮止至還歸於旅法名也以此出當用之故以修治兵事爲名入則休息以整衆爲名其治兵爲祠兵其禮治兵則幼賤在前貴勇老在前郭云幼賤在前貴勇力也尊老在前復常儀也

**講武** 講武者題上事也言皆所以講習武事也

**素錦綉杠** 以白地錦韜旗之竿 杠 纁帛 纁帛

絳也繆衆旒所著 纁音勳 素陞龍于繆 畫白龍

於繆令上向練旒九 練絳練也 飾以組 用綦組

飾旒之邊維以縷 用朱縷維連持之不欲令曳地

周禮曰六人維王之太常是也 緇廣充幅長尋曰旒



**註**帛全幅長八尺○廣上曠繼旄曰旆○帛續旄末

為燕尾者義見詩○旄首兆注旄首曰旌○載旄於竿頭

如今之幢亦有旒有鈴曰旂○縣鈴於竿頭畫蛟龍

於旒錯章鳥曰旗○此謂合剝鳥皮毛置之竿頭即

禮記云載鴻及鳴鳶○旗音餘因章曰旂○以帛練為旒

因其文章不復畫之周禮云通帛為旂○此別旌旗之異名也

素錦綉杠者自此至維以縷說旂之制也綉韜也杠

竿也先以白地錦韜旂之竿禮記所謂綉練設旒是

也則以縷帛著於素錦名縷縷即衆旒所著者陞上

也又畫白龍於縷令上向又練絳帛為旒九以著於

縷飾旒之邊用綦組以朱縷維持其旒使不曳也詩

云素絲組之鄭箋云素絲者以為縷以縫此也

旂之旒縷或以維持之是也郭云周禮曰六人維王

之大常者夏官節服氏職文後鄭注云維之以縷王

旂十二節兩兩以縷綴連旁三人持之禮天子旌曳

地節兩兩三三持之是也廣雅云天子杠高九仞諸

侯七仞大夫五仞天子十二旂至地諸侯九旂至軫

卿大夫七旂至軾士三旂至肩云縷廣充幅長尋曰

旒者縷象也也黑色之帛廣全幅長八尺屬於杠

名旒又以帛繼續旒末為燕尾者名旒郭云義見詩

者小雅六月云白旒央央是也一注旒首曰旌者李

巡曰旌牛尾著竿首孫炎曰析五采羽注旌上也其

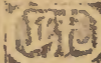
下亦有旒縷郭云載旒於竿頭如今之幢亦有旒如

是則竿之首有旒有羽也故周禮序官夏采注云夏



雅云旂旐央央是也一錯革鳥曰旛者孫炎云錯置也革急也畫急疾之鳥於繆也鄭志荅張逸亦云畫急疾之鳥隼以司常云鳥隼爲旛詩小雅云織文鳥章也郭云此謂合制鳥皮毛置之竿頭者意與孫鄭少異云卽禮記云載鴻及鳴鳶者按曲禮云前有水則載青旌前有塵埃則載鳴鳶前有車騎則載飛鴻前有士師則載虎皮前有擊獸則載貔貅鄭注云載謂舉於旌首以警衆也禮君行師從卿行旅從前驅舉此則士衆知所有舉各以其類象青青雀水鳥鳶鳴則將風鴻取飛有行列也士師謂兵衆虎取其有威勇也貔貅亦擊獸也因章曰旂者孫炎曰因其繪色以爲旗章不畫之是也司常云通帛爲旂鄭注云通帛謂太赤從周正色而飾郭云以帛練爲旂因其文章不復畫之周禮云通帛爲旂者以因其文章與高禮通用絳帛隨義立名其實一也故引爲證

### 旌旂



旌旂者凡旗之名雖異旌旂爲之類稱故以此題之按祭名講武旌旂旌

非天類而亦在此者以皆王者大事又其名則天曰燔柴講武則類於上帝旌旂則日月爲常他篇不可攝故繫之釋天也

