

湖廣通志

自卷八十一  
至卷八十四

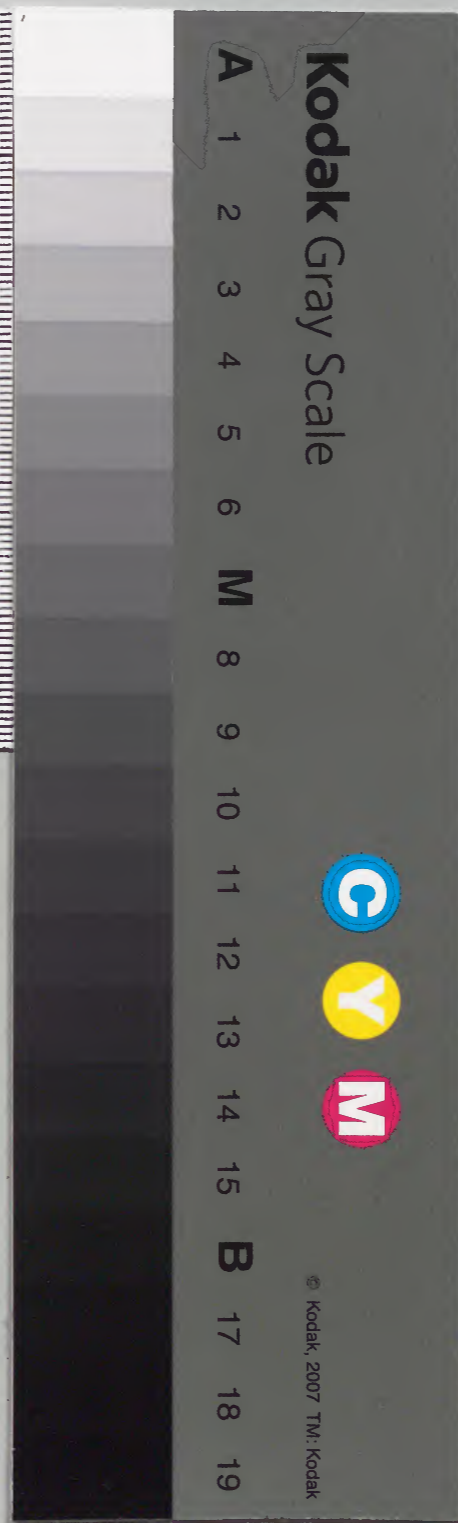
庫文閣内		漢書類
四六函	三九六九	
九架	六九二冊	

庫文閣内		漢書類
三九二架	三九六九	
三架	六九二冊	

(三九置架)

内閣文庫	
番號	漢 3969
冊數	692(492)
函號	291 97

五九二



綴じ部(喉部分)の文字等が開きが不鮮明な場所あり

湘廣總志卷第八十一

文苑六 五言古詩部

六朝石戎王昭君辭有序

王明君者本是王昭君呂

漢元帝曰後宮良家子配為昔公主嫁為孫令琵琶馬

上在華以慰其道路之思其送明君亦必爾也其造新

之曲多哀怨之聲故叙之於紙云我本漢家子將適

單于庭辭訣未及終前驅已抗旌僕御涕流離轅馬悲

且為哀鬱傷五內泣淚霏珠纓行行日已遠遂造匈奴

戎逆我於穹廬加我閔氏名殊類非所安雖貴非所榮

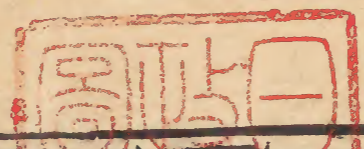
父子見陵辱對之慙且驚殺身良不易默默以苟生苟

生亦何聊積思常憤盈願彼飛鴻翼乘之以遐征飛鴻

不我顧佇立以屏營昔為匣中玉今為糞上英朝陶潛

題桃源隱者 人亦云越紀賢者避其世黃綺之商山伊  
長 綠 秋 熟 靡 王 稅 荒 路 通 馮 代 互 為 賦 祖 豆 酒 古  
月 長 息 志

漢元帝



法衣冠無新製童法行我班自所游諸草榮識節和

木展知風厲雖無五紅階特自成天怡然有餘樂于

何勞智慧奇峻隱五百一神界淳薄既異源旋復

還幽巖借問游方士馬國隱雲外願言曠此去遙至

古江陵夜行室中好林園無俗情如何檢此去遙至

笑荆叩世新秋月臨流別友生涼風起將夕夜景湛

明昭昭天宇闊扁扁川上平懷役不遑寐中宵尚孤征

商我非吾事依依在欄下麻以善自名度闡望衡嶽

不為好爵榮養真街下麻以善自名度闡望衡嶽

衡山首南觀五嶺末寂坐抱虛恬運目情四豁登九

翻凌九霄陸麟困濡沫既體江湖幽安識南溟闕登九

嶷山采藥靈山標結駕登九嶷懸巖漏石髓芳谷捷丹

芝冷冷雲珠落淮淮玉壘茲解景染水顏妙氣真

冥顏延年始安郡還都與張湘州登巴陵城樓作一首

斯漢分楚望衡巫莫南服三湘淪洞度七澤萬別收

雲夢林前瞻京臺固清雲霧岳陽會輝薄湖澳倭矣

人烟介在明湖請飲謝玄暉和伏武昌登孫樓賦

首炎靈遺翊吳山鳳翔凌楚甸矜帶窮巖險惟亭

比拒羽矜鏖鏖西龕收組練江海既無波俯仰流

冕類陸一揆崇離殿鈞臺臨講閣樊山開廣無文

共蕙蕙昏明且葱蒨三光厭分景書軌欲同薦參差

祀忽寂莫市朝變舞節識餘基歌樂不想遺轉故林

平荒池秋草徧雄圖悵若茲茂宇深遐眺幽客滯

從賞平纓弁清厄阻獻酬良書衣聞見幸籍芳音多

有期鄂渚同存行新亭渚別范零陵帝子遊雲去蒼

野水還江漢流傳勝我悵望輕棹子夷猶廣平梁元

聽方籍茂殘將見求心事俱已矣江上徒離愛梁元

赴荆州泊三江口色望江望入遠浮柳條恒掃岸花

薰舟叢林多故社軍成有危樓疊鼓隨朱鷺長蕭

陰鏗追和登百花亭懷荆楚

落花輕未下飛絲  
荷生不避橋陽臺  
可憐處處惟春將  
和傅郎歲暮

湘州蒼茫歲欲  
暮寒苦寒方行  
大江靜猶浪扁舟  
獨且

未驚湖波若空  
江文通望荆山  
長南關繞桐栢西  
岳出

魯陽寒郊無留  
影秋日懸清光  
悲風繞重林雲霞  
肅

一聞苦寒奏  
張率楚王吟  
章臺迎夏日夢遠  
感春條

重東素惟欣爭  
細腰不沈約湘  
夫人復安流揚城  
一舍

惜同建望但使  
一闕韶王僧孺  
湘夫人桂棟承薛  
帷映

望綠芷竟空滋  
日暮薛道衡明  
妃詠入板庭不蒙  
女史

進更無畫師情  
娥眉非本質  
安城今夜失草宿  
明

朝轉蓬征却望  
關山與前飛  
胡風帶秋月

名歌賦強會運  
酒未能傾心  
遂故卿斷愁蓬塞  
雲生

漢宮如有憶  
江揔遊下山楚  
廟蘋藻祈明德  
倚梓自巖

人歌閑塔籬宿  
齋古木新懸  
羅幃堂寂易  
德州九月秋

正婁淒楚茨  
復蕭瑟姬人  
薦初醞幼子  
問殘疾園

菊托黃華庭  
榴剖珠實  
以著書情暫遣  
他鄉日

唐陳子昂宿  
空舫峽青樹村  
浦的的明月水  
秋寒夜

無喧憶作千金  
子寧知九逝  
魂虛聞事朱闕  
結綬鷺華

南委別高堂  
夢短鏡明主  
恩今成博蓬去  
嘆息復何言

望荆門隨楚  
微雨收荆門  
看色連杉  
任月出波上  
時人

歸渡頭宿  
一身已無累  
萬事更何欲  
漁父自負  
黃綠白

不羈束既  
濟滄浪水  
復愛滄浪  
曲垂釣看  
世人那  
知此

足沈佺期入  
郴州茲山  
界夷夏天  
險橫寥廓  
太史漏  
登

衆壑馳波如  
電騰激石  
以雷落崖  
留盤古樹  
澗蓄神農

藥乳竇何淋  
漓苔蘚更  
綠錯錯始  
瀟裏江  
文苑六

歲杪應流火天高雲物薄金風吹綠梢  
霜露洗紅籜  
徒往來遇堰每前却教艱不盡會飯  
甲昏無託濯  
足羅燈道誰云  
隱或行臨險多  
山水皆不若  
安能獨見  
聞書此宋之問  
自湘源至潭州  
衡山縣  
浮湘公  
迅瀉見

江勢開行凌水流侵未岸雜雲霞  
綠竹綠溪  
瀾向背羣  
山轉應接  
真景晏  
奇時連  
夜律平  
沙覆陽  
鳥紛吾  
望關  
客歸捷速  
已慣中  
道方泝  
河垂念  
洞庭湖  
地盡天  
水合  
初日富中  
漏莫辨  
東西隔  
晶羅日  
何在瑩  
葵心欲  
無靈  
沈晏海若  
游氣吹  
天吳  
樓象  
野皇  
至在  
前夏禹  
冠楚臣  
自嘆  
夕照  
若梧  
野  
九  
江  
通  
五岳  
圖  
話  
魚

湖本歲  
夕照  
若梧  
野  
九  
江  
通  
五岳  
圖  
話  
魚  
湖本歲  
夕照  
若梧  
野  
九  
江  
通  
五岳  
圖  
話  
魚  
湖本歲  
夕照  
若梧  
野  
九  
江  
通  
五岳  
圖  
話  
魚

公舊臺上清風明月好  
歷落江山望極遠  
何蕭條中留  
殊狀先賢  
不接故老  
猶可訪  
登中傷  
昔人揮  
斤感前  
匠自為本  
疎散未始  
忘高尚  
際會非  
有欲往  
來是無  
妄  
為邦復多  
幸去國殊  
遷放且  
泛離下  
荆武陵  
深行架  
不  
還令郢中  
唱灌園  
亦可為  
於陵乃  
逃相  
武陵  
深行  
架不  
測水安舟  
復輕暫  
借莊生  
釣還滯  
郭君行  
謹歌爭  
後發  
諫鼓逐前  
征秦地  
山川險  
黔中水  
石清林  
巒秋相  
急  
狝夜霜鳴  
澄源本  
干仞迴  
峯忽萬  
紫昭潭  
讓無底  
太華  
推制成日  
落野通  
氣目極  
悵餘清  
下流魯  
不得  
長萬  
寂

張九齡九日登龍山  
郡庭常  
客稟  
秋時  
恒  
異二春望  
躬陰  
恹荒  
谷悵  
矣洲  
壑悲  
我年  
祀  
終傷千里日  
張九齡九日登龍山  
郡庭常  
客稟  
秋時  
恒

孤舟天復冥  
浮波從此去  
嗟嗟勞我形  
登荊州城樓  
宇  
登眺荒郊  
臨故都  
纍纍見  
陳迹  
寂寂想  
雄圖  
古往  
山川

煙曠宜春望  
林遠莫夜聽  
未路日多緒  
登荊州城樓  
宇  
孤舟天復冥  
浮波從此去  
嗟嗟勞我形  
登荊州城樓  
宇

在今來郡邑殊比疆雖入鄭東距崇防吳幾代傳荆園  
 當時敵陝郭上流空有處中土復何虞枕席夷三峽關  
 梁詒五湖承平無異境守隘莫論夫自罷金門籍來參  
 竹使符端居向林藪微尚在桑榆直似王陵巖非如窻  
 武愚今茲對南登荆州城望江始經閱幾世人復歎誰  
 浦乘鴈與雙鳧登荆州城望江始經閱幾世人復歎誰  
 家子東望何悠悠西來晝夜始興南山下有林泉嘗卜  
 流歲月既如此為心那不愁始興南山下有林泉嘗卜  
 居焉荆州病有懷此地迫處各在何者為陸沉幸無  
 坦孟門未嶮歟多慙入火術常惕履水心一跌不自保  
 萬全焉可尋行行念歸略耿耿借光陰浮生如過隙先  
 遂已吾箴敢忘丘山施亦云年病侵力衰在所養時謝  
 長不任但憶舊棲息願言遂窺臨雲間日孤秀山下  
 清深羅葛自為惺風泉何必荆荆州作二首先達志其大  
 琴歸此老吾老過當日千金荆荆州作二首先達志其大  
 十伸在知已已况往於若微誠夙所尚細故不足云特  
 來忽易失事往良難分顧念思近姿馬欲殊常勳亦以  
 行則是豈必素有聞慮且猶跌萬緒何其紛進士尚

若我如浮雲其二載一遭遇世賢所至難問余  
 矣為者無階忽上博明聖不世出翼亮非苟安崇高自  
 有配孤陋何足干遇恩一時來竊位三歲寒誰謂滅不  
 盡知窮力亦彈雖至負乘寇初無挾術鑽浩蕩出江湖  
 輒覆如波瀾心傷不材樹自念獨飛翰徇義在匹夫報  
 恩猶一殫况乃山海澤效無毫髮端內訟已登襄陽恨  
 慙沮積毀今摧殘胡為復揚息傷鳥畏虛彈登襄陽恨  
 峴山昔年亟攀踐征馬復來過信若山川舊誰知歲月  
 嗟此宛宛樊城岸悠悠漢水波委迤春日遠感寄客情  
 多地本原林秀朝來煙景和同心不同賞留歡此巖阿  
 楚妃墓幽深楚子初逞志樊妃嘗獻箴能令更擇士非  
 直罷從禽舊國皆湮滅先王亦莫尋唯傳賢媛隴猶結  
 後人心牢落山川意蕭疎松栢陰破墻時直上荒徑或  
 斜侵會同終不絕風流獨至玉泉寺靈境信幽絕芳時  
 今千秋思窈窕黃鳥復哀音玉泉寺重暄妍再來及茲  
 勝一遇非無緣萬木柔可結千花敷欲然松間鳴好鳥  
 竹下流清泉石壁開精舍金光照法筵真空本自寂假

有聊相宣復此灰心者仍追巢張說遊洞庭湖湘  
 頂禪簡書雖有畏身世亦俱捐  
 岫惹蒙水霧色死在太湖中可望不可即  
 開門對奇域城池自籠密繆綬為徽繁靡口不思  
 時始願克飛棹越溟波維舟恣攀陟穿窬入雲步  
 倚松息巖壇有鶴過壁字無人識滴石香乳溜  
 草植玩幽輕霧阻討異忘曠逼寒沙際水平霜  
 直空宮聞莫覩地道窺難測此處學金丹何人  
 誰傳九光安幾拜三仙術紫氣徒想像早霽南  
 清談長渺默霓裳若有來觀我雲峯側  
 霽南樓翫初旭夜來枝半紅雨後洲全綠四運  
 萬形紛代續適臨青草湖再變黃鶯曲地穴穿  
 流下西蜀歌聞湘渚遭舞見長沙促心阻事登  
 多違神和生自足白髮悲上春知常謝先欲登  
 每念春江上共流盼遠水林外明近巖霧中見  
 口西北望何處是京縣屢登高春臺徒使淚如  
 州夜夢雲關門從容簪履列朝遊洞庭上綱望  
 器留魚鱉腥衣點蛟血髮白思益壯心玄用彌  
 星山二山相連有禪堂觀天不絕境  
 在華容縣常

巴丘首天精遙可川佳遊屢前誦芳月愆幽眷及此  
 宵移歡言臨道便既携賞心客徂絜有送行掾竹徑  
 綠越冰澗轉兩山勢爭雄峯巖相顧眄藥妙靈仙  
 華巖壑選清都西瀾絕金池東澈宴池果接園畦  
 對面騎來雲氣迎人去鳥聲遊龍山靜勝寺樓遙  
 戀長揖洗源士舉世同仙美遊龍山靜勝寺樓遙  
 山樹鬱弗吐尚嶺微家在煙霧下車歲已成歸馬  
 步苦霜衰草愛日陽江煦雲對石上塔風吹松  
 禪室宴二空人詞同六趣兒童共戲謔徒鳥相  
 識桓公臺比望先賢墓世上人何在時聞心不  
 無盡燈可一柱觀舊說江陵觀初疑神化來空  
 使有情悟一柱觀舊說江陵觀初疑神化來空  
 衆材奇功非長登九里臺是樊姬墓楚國所以  
 世今餘草露臺登九里臺是樊姬墓楚國所以  
 祿誰諳叔放賢萬化無在振墳獨歸然光分陽  
 南識郢城阡漢漢諸宮對蒼雲夢田登高  
 胡黃德志

古今名傳自我來符守因君樹蕙蓋詩書粉髮俗歸  
忽爾天志闡三折后慈值三毛前佇立京路遠心

篇趙冬曠南樓詩  
此篇趙冬曠南樓詩  
氣春景相晴旭川霽水滌林芳

歸鴻列巖重疊翠遠岸透綠風帆摩天根源無  
常欲才子義忘鵬傷曉時推高騷人文丘為湘中奇正

懷沙何迫促未如二賢意去矣從所飲丘為湘中奇正  
侍御日月湖水上好登湖上樓終年不向難過年

運舟每有南海信相期後月遊方春博推蕩派噴  
留聽馬真傲吏翛然無所求展趨玉階下心許滄江

少別如昨日何言經數秋  
應知方外事獨往非悠悠  
士昌齡岳陽別李十七越

相逢楚水寒舟在洞庭  
上秋兩聲悲切薰葭夕  
彈琴技餘響來送千里客  
平明

振帆心歲晚清代策時  
在身在身未克瀟湘不  
盈尺湖小洲

渚際澹淡烟景碧魚鰲  
自有性龜龍無能易  
譴黜同所

安風上任所適閉門  
曾守文中丞  
僕本濩落人  
營當州

觀元化携手遺賢益  
則字文中丞  
使量力  
及

在此秋清宮風日楚思  
浩雲留別武陵袁丞  
皇恩慙  
還

水露語七林者冥冥鴻  
遠矣留別武陵袁丞  
謫待罪逢

知已從此流春水誰識  
馬將軍忠貞抱生死  
巴陵劉處士

東齋作  
劉生隱岳陽心遠洞庭  
水偃帆入山郭一宿楚

夕數千里嫋嫋清夜猿  
孤舟生餞郢州李使君  
二首有楚

如此湘中有來鴈雨  
雪候音吉餞郢州李使君  
二首有楚

幸華亭遙遙雲夢澤復  
聞擁符傳及是收圖籍  
佳政在

黎人能聲寄侯伯離懷  
朔風起試望秋陰積  
半路淒已

寒牽山語將夕傷懷聊  
把袂悵望麒麟客  
其二寒

江映村林亭上納鮮潔  
楚客共聞飲靜坐金圍  
闕幽意

日入山暎來雲歸穴  
城樓空春靄猿鳥備  
清切物

狀如絲綸止心為余  
訣訪君東溪事早晚  
樵經絕

青山峽口泊舟懷狄侍  
御濤振石壁峯勢如  
動搖九月

蘆花新彌令客心焦  
誰念在江鳥故人滿  
天朝無處



知才調凌雲霄賦詩折造化入幙牛風騰把筆判甲兵  
 戰上不敢驕皆云梁公後遇鼎還能調一別後經時音  
 塵殊寂寥何當見秋夕聽羅山人彈三峽流泉  
 夫子不嘆鄉關遙秋夕聽羅山人彈三峽流泉  
 琴瑟蒼然衫袖拂玉徽為彈三峽泉此曲彈未半高堂  
 如空山石林何處颺忽在窓戶間繞指弄鳴咽青絲激  
 潺湲演漾怨楚雲虛徐韻秋烟疑無陽臺雨似雜巫山  
 猿幽引鬼神聽淨令耳目便楚客腸欲斷湘妃淚班班  
 誰裁青桐枝絙以朱絲絃能含古人曲迥與今人傳常  
 知音難再逢惜君方老年曲終月已落惆悵東齋眠  
 建鄂渚招王昌齡張儉無精光茫茫悲遠君楚山隔相  
 水湖畔落日曛春雁又比飛音書回難聞謫居未為嘆  
 謾和何由分五日逐蛟龍宜為吊冤文翻覆古共然名  
 官安足云貧士任枯槁捕魚清江濱有時荷犁鋤曠野  
 自耕耘不然春山隱谿澗花氣氤氳山鹿自有場賢達亦  
 顧羣二賢歸夫孟浩然採樵作壘橋前山深木杳  
 來世人徒紛紛子孟浩然採樵作壘橋前山深木杳  
 藤接日落作將稀山風拂羅山漢中漾舟處神女漢  
 峽山去之不可得沿月棹歌還漢中漾舟處神女漢  
 阜山雲龍水復開春潭寸丈綠輕舟恣往來探玩無厭  
 足波影翻妓釵沙光逐人目傾壺魚鳥醉聯句鶯花續  
 良會難再逢發漢浦潭魚浦口恍覺暗相撥日出氣象  
 分始知江路潤美人常晏起照影弄流沫飲水鹿門山  
 畏驚後祭魚時亮顧舟行自無礙以值晴景豁鹿門山  
 清曉因興來乘流越江岷沙鳥近相識浦樹遙莫辨漸  
 至屏門山明翠微淺巖潭多曲流舟楫屢迴轉昔聞  
 龐德公采藥遂不返金澗餌芝朮石床卧苔蘚紛吾感  
 者舊結覽事攀踐隱蹟今尚存高風邈以遠白雲何時  
 去丹桂空偃蹇深討曹鄴登岳陽樓有懷寄座主相公  
 意未窮迴艫日應晚曹鄴登岳陽樓有懷寄座主相公  
 南登岳陽樓北眺長安道不見昇平里千門樹如草骨  
 肉在南楚沉憂起常早白社愁成空秋蕪待誰掃常聞  
 詩人語西子不宜老賴賈至巴陵早春寄荊州崔司馬  
 識丹元君時未語蓬島賈至巴陵早春寄荊州崔司馬  
 吏部閣功曹舍人漢西南浸斗牛滔滔盪雲夢澹澹江  
 文苑六

巴丘曠如臨 渤澥有疑造 瀛洲君止麗 中波蒼翠長 夜  
 浮帝子去未 久楚詞尚悲 愁我同長沙 行時事加百 憂  
 登高望舊國 胡馬滿東周 死穿遍蓬蒿 樊鄧無良疇 獨  
 攀青楓樹 淚灑滄江流 故人西掖察 同扈岐陽蒐 差池  
 盡三點 贈燈各南州 相去雖地近 不得從之遊 耿  
 耿雲陽臺 迢迢王粲樓 歧子暮霞裏 誰謂無輕舟 送耿  
 副使歸長沙 蕭若流霞昨夜相 知者明發不可見 惆悵  
 西北風高 杜甫哀秘書 監江夏李邕 長嘯宇宙間 高才  
 帆為誰扇 杜 甫哀秘書 監江夏李邕 長嘯宇宙間 高才  
 見前輩復誰 繼憶昔本公存 詞林有根柢 聲華當健筆 灑  
 落富清製 風流散金石 追琢出嶽鏡 精窮造化理 學貫  
 天人際 干謁走其門 碑版照四裔 各滿深望 遂森然起  
 凡例蕭蕭白 楊路洞徹寶 珠惠龍宮塔 廟湧浩劫浮雲  
 衛宗儒 俎豆事故吏 去思計昭昧 已皆虛跋 跋曾不泥  
 向來映當特 豈獨勸後世 豐全珊瑚鈞 麒麟織成刺 紫  
 纈隨劍几 義取無虛歲 分宅脫驂間 感激懷未濟 眾  
 賜給美罷 落多藏穢 獨步四十年 風聽九臯唳 嗚呼  
 夏姿竟掩 宣尼袂 往者武信朝 引用多龍變 石撼太  
 斷蒼梧帝 榮枯走不暇 星駕無安稅 幾分漢庭竹 風  
 文侯簪 終悲洛陽獄 事近小巨繁 禍階初負 務易力何  
 深齊伊昔 臨淄亭酒 酣託末契重 叙東都別 朝陰改軒  
 砌論文到 崔蘇指盡 流水遊近伏 盈川雄 翻去未甘 粹  
 進麗辭 公是非 張相公 謬相 相厄一危 脆爭名古 豈然  
 關鍵歛不 閉倒及吾 家詩曠懷 掃氛翳 慷慨嗣 真作  
 坎否嗟 玉山挂 鍾律儼 高懸鯢 鯨噴迢 遞坡 咆青 荆血  
 蕪沒汶陽 瘞哀贈 竟蕭條 恩波延 揭厲子 孫在如 綫  
 客舟疑滯 君臣尚 論兵將 帥接燕 薊朗誅 六公篇 鬆  
 樽罍狂 語蒙蔽 峴潭石 潭傍隈 嶼沙岸 曉黃綠 試番 竹  
 憂來詔 謝陸內 望南岳 山南岳 配未鳥 秩禮自 百玉  
 紅鮮因 謝陸內 望南岳 山南岳 配未鳥 秩禮自 百玉  
 史筆美 何足傳 望南岳 山南岳 配未鳥 秩禮自 百玉  
 用祀典 在德非 馨香巡 行何寂 寥有虞 今則亡 泊吾  
 世網行 邁越蕭 湘曷已 絕壁出 漾舟清 光旁祝 融五  
 尊峯峯 次低昂 紫蓋獨 不朝爭 長業相 望恭聞 魏夫  
 羣仙夾 翹翹有 紫蓋獨 不朝爭 長業相 望恭聞 魏夫  
 殿杖崇 岡歸來 覬命駕 冰浴休 玉堂三 數問次 湘澤  
 府主曷 以贊我 皇柱壁 忍哀俗 神其思 降祥次 湘澤  
 月臺總 志

洲參錯雲石樹波臨風濤壯晚洲遊知名秀色冠異狀  
 屬艱暫悅愉羸老及惆悵次空靈岸展清眺幸有奔流  
 中原未解兵吾得終踪放  
 受得盡所歷妙空靈霞石峻烟栝隱奔峭青春雲  
 白日亦偏照可使營吾居  
 人論是微嚮者留遺恨耻為  
 岸流而關本木雜古今樹地蒸南風盛春熱西日暮四  
 年本平分氣侯何回互茫茫天造開哩亂豈恒鬱繁舟  
 無沒農器尚牢固山東殘逆氣吳楚守王度誰能呼  
 門下令入衡州胡馬何猖狂老將一失律清邊主戰  
 君臣忍裝垢河岳空金湯重鎮如割據輕權絕細網軍  
 川體不一寬猛性所將差彼苦節士素於圓鑿方寡妻  
 從為郡元者安堵墻凋弊惜拜本衣衿存事常旌麾非  
 其任府庫實過防怨已獨在此多憂增內傷偏裨限酒  
 肉幸任單衣裳元惡迷是似聚謀洩康莊竟流帳下  
 大將胡南快烈人發中夜高煙焦江營經於粉鏢  
 身豺狼隱忍枳棘刺遷延眠賸瘡遠歸兒侍側猶乳女  
 在旁久客幸脫免暮年慙激昂蕭條向水陸川及隨漁  
 商報主身已老人朝病見妨悠悠季薄俗鬱鬱回剛腸  
 參錯走洲渚春容轉材算片帆在柳片通郭前衡陽華  
 表雲鳥埋名園花草香旗亭壯邑屋烽檣城隍中有  
 古刺走盛才冠巖廊扶顛待杜石獨坐飛風霜昨者聞  
 瓊樹高談隨羽觴無論再縋絕已安蒼黃劇孟七國  
 畏馬卿四賦良門闌蘇生在勇銳白起強問罪富形勢  
 凱歌懸否臧氛埃期必掃蚊蚋焉能當橘井舊地宅仙  
 山引舟航此行厭暑雨厥土問清涼諸勇剖符近開城  
 書札光頻繁命屢及嘉落字已行江揆外家眷謝安乘  
 典長下流匪珠玉擇木羞鸞鳳我師稽叔別張十三建  
 夜世賢張子方柴荆寄樂土鵬路觀翔別張十三建  
 封湖南觀察使韋之晉辟參謀初劉裴首建議龍見尚  
 疇睹秦王撥亂姿一劍總兵符分晉為豐沛暴隋竟將  
 除宗臣則期會後祀何疎燕彭城英雄種宜膺將相圖  
 爾惟外曾孫佃儻行血戰眼中萬少年用意盡崎嶇相  
 逢長沙亭午問緒業餘乃吾故人子童非懸居諸揮手  
 明叢德志

瀟瀟淚仰看八尺軀內外名家流風神蕩江湖范雲堪  
 結友結紹自不派擇村征南幕湖落回鯨魚載感買生  
 團復聞樂毅書主憂志盜賊師老荒京都舊丘復稅駕  
 大厦傾宜扶君臣各有分管葛本時須雖當霰雪嚴未  
 天橋羽人掃碧海功業竟何如題衡山縣文宣王廟新  
 學堂呈陸宰 旄頭豈微無復翅豆事金甲相排蕩青  
 不違恩學者淪素志我行洞庭野歎得文翁事先賢  
 子行若舞風雲至周室宜中興孔門未應棄是以資雅  
 才渙然立新意衡山雖小邑自唱恢大義因見縣尹心  
 根源舊宮闕講堂井曩構大屋加金墜下可容百人堵  
 隅亦深遂何必二千徒始壓戎馬氣林木在庭戶密幹  
 鬚蒼翠有井朱夏時輒驅凍培祀耳聞讀書聲殺伐災  
 味采詩倦汲汲載筆尚可記高歌激宇宙凡百慎失墜  
 昨未陽以僕阻水書致酒肉療飢荒江詩得代懷興盡  
 小韻至縣呈韓令各去方田

屬江漲泊于方田

未陽馳尺步見訪江州義士

倫表前朝翰林後屈跡縣邑小知我凝溫海半旬復浩  
 蒸麾下殺元戎湖邊有飛旄孤舟增鬱鬱僻路殊悄悄  
 側驚猿係捷仰美鶴鶴矯禮過半肥羊愁當置清醪人  
 非西喻蜀典在北坑趙方行掛岸靜未話長沙撥崔師  
 乞已至澧卒用祿少問李白郢門秋懷 郢門一為客  
 罪消息真開顏恩亭召李白郢門秋懷 郢門一為客  
 湖風正搖落行子悲歸旋杳杳山外日茫茫江上天人  
 迷洞庭水鴈度瀟湘煙清曠諧夙好端磷及此年百齡  
 何蕩漾萬化相推遷空謁蒼梧帝徒尋漠海仙已聞蓬  
 岳淺豈見三桃園倚刻增浩漢們襟還自憐終當游五  
 湖濯足荆州賊平臨洞庭言懷 島積骨成巴陵遺言開  
 楚老木窮三苗罔地窄三湘道歲晏天崢嶸時危人枯  
 稿思歸阻衮亂去國傷懷抱鄂路方丘墟章華亦顛倒  
 風悲猿嘯苦木落鴻飛早日隱西赤沙月明東城草登  
 關河望已絕氛霧行當掃長吁天可聞吾將問蒼昊登  
 巴陵開元寺西閣贈衡嶽僧方外 真骨見君萬里心海

水照秋月大臣南溟去問道皆請酒以甘露言清涼

潤肌髮湖海落天鏡香閣凌銀闕登眺審惠風新花期

發秋望洞庭底見秋色秋色何蒼然際海俱澄鮮山清

減遠樹水綠無寒煙來帆出江中去鳥向日邊風清長

汝浦霜空雲夢田瞻光惜頰髮閱水悲徂年北渚旣蕩

歌東流自潺湲野人唱白雪越女經亂離後天恩流夜

郎憶舊遊書懷贈江夏韋太守良宰樓上白玉京十二

頂結髮受長生誤逐世間樂頗窮理亂情九十六聖君

浮雲掛空名天地賭一擲未能忘戰爭試涉霸王畧將

期軒冕榮時命乃大謬棄之海上行學劍翻自晒為文

竟何成劍非萬人敵文竊四海聲兒戲不足道五噫出

西京臨當欲去時慷慨淚沾纒嗔君偶儻十標舉冠羣

英開筵列祖悵慰此遠徂征鞍馬若浮雲送余驟騎亭

歌鍾不盡意白日落昆明十月到幽州戈鋌方羅星君

王棄北海掃地借其鯨呼吸走百川燕然可摧傾心知

不得語却欲悽遠瀛壖孤憚天狼挾矢不敢張攬淚黃

蕭穆坐華堂百里獨太古陶然卧羲皇徵樂崇昌樂絳衣

筵列壺觴賢豪間青娥對燭儼成行醉舞紛綺席清歌

繞飛梁歡娛未終朝秩滿歸咸陽祖道擁萬人供帳遙

相望一別隔千里榮枯異炎涼炎涼幾度改九土中樞

潰漢甲連胡兵沙塵暗雲海草木摧殺氣星辰無光彩

白骨成丘山蒼生竟何罪幽關壯帝居國命縣哥舒長

戟三十萬開門納兇渠公卿如犬羊忠諫臨與道一聖

出遊豫兩京遂丘墟帝子許尊征秉旄控強楚節制非

桓文軍師擁熊虎人心失去諸賊勢騰風雨惟君固房

陵誠節冠終古僕卧香爐頂滄霞激瑤泉門開九江轉

枕下五湖連半夜水軍來潯陽滿旌旆空名適自誤追

魯上樓船徒賜五百金棄之若浮烟辭官不受賞翻謫

夜郎天夜郎萬里道西上令人老掃蕩六合清仍為負

霜草日月無偏照何由訴蒼昊良牧稱神明深仁恤交

道一忝青雲客三登黃鶴樓顧慙彌處士虛對鷓鴣洲

樊山霜氣盡寥落天地秋江帶峨眉雪川橫二峽流萬

桐此中來連帆過揚州送此萬里目曠然散我愁紗窓

倚天開水綠樹如髮窺日畏衙山促酒喜得月吳娃與

越艷窈窕誇鉛紅呼來上雲梯含笑出簾籠對客小垂

月黃恩志

文苑六

手羅衣舞春風賓晚請休息主人情未極覺君荆山作  
 江鮑堪動色清風出芙蓉天然去雕飾逸興橫素襟無  
 時不招尋朱門擁虎士列戟何森森前登竹石開紫流  
 漲清深登樓坐水閣吐論多英音片詞貴白壁一諾輕  
 黃金謂我不愧君青鳥同丹心五色雲間鶴飛鳴天上  
 來傳聞故書至却放夜郎回暖氣變寒谷炎烟生死灰  
 君登鳳池去忽棄賈生才策犬尚吠堯甸奴笑千秋中  
 夜四五莫常為大國憂旌旆夾兩山黃河當流連鷄  
 不得善射飲馬空夷猶安洞庭湖倪明湖漲秋月獨泛巴  
 陵西遇憇裴逸人巖居凌丹梯抱琴出深竹為我彈  
 鷄曲盡酒亦傾北窓醉如泥人生且行樂何必組與珪  
 九日登巴陵望洞庭川岳了然楚漢分長風鼓橫波合  
 杏蹙龍文憶惜傳遊豫樓船壯橫汾今茲詩鯨鱉旆  
 何續紛白羽落酒樽洞庭羅二軍黃花不擬手戰鼓遙  
 上可聞劍舞轉頽陽當時日停黑酣歌激壯西陵峽  
 刃長波射千里盤礴荆之門  
 為美江山石有應城玉女湯陰陽結炎炭造化開靈泉  
 地底燦朱火沙傍歌素煙沸珠曜明月皎境極空天氣  
 浮蘭草滿色漲桃花然精覽萬殊入落行七澤連愈疾  
 功莫尚變盈道仍全濯濯氣清此晞髮弄潺湲散下楚  
 王國分澆宋土田可以奉巡幸奈何隔窮編獨隨朝宗  
 水赴海澧州昔別若夢中天涯忽相逢洞庭破秋月  
 輸微涓澧州酒開愁容贈劍刻玉宇延平兩蛟龍送君  
 不盡意書送儲邕之武昌黃鶴西樓月長江萬里情春  
 及迴雁峯送儲邕之武昌風三十度空憶武昌城送爾  
 難為別御孟惜未傾湖連張樂地山逐泛舟行諾江夏  
 謂楚人重詩傳謝眺清滄浪五有曲寄入棹歌聲江夏  
 使君叔席上贈吏部史郎中昔放三湘去今還萬死餘  
 仙郎久為別客舍問何如湖轍思流水浮雲失舊居  
 衡華省貴不以逐臣疎復如竹木下而陪芳宴初希君  
 生羽翼一望鸚鵡洲悲禰衡魏帝幸管八極蟻觀一禰衡  
 化此冥魚  
 月黃息志

吳江賦鸚鵡落筆超羣英鏘鏘夏金玉句句欲飛鳴蓋

竟何施寧不肩天刑至題隨州紫陽先生壁神農好長

今芳洲上蘭蕙不忍生題隨州紫陽先生壁生風俗已

久成復聞紫陽客蚤署丹臺名喘息倉妙氣步虛吟真

聲道與古仙合心將元化并樓疑出蓬海鶴似飛王京

松雪隱外曉池水塔下明忽就笙歌樂贈王漢陽白玉

頗失軒冕情終願惠金液提携凌太清贈王漢陽白玉

尚識仙人面髮髮何青青童顏皎如練吾曾弄海水清

淺嗟三變果慨麻姑言時光速流電與君數安陸白兆

孟酒可以窮歡宴白雲歸去來何事坐交戰

山桃花巖寄劉侍御綰雲卧三十年好閑復愛仙蓬壺

巖得憩雲窓眠對嶺人共語飲渾渙依相連時升翠微上

逸若羅浮巔兩峯抱東壑一嶂橫西天樹雜日易憑崖

傾月難圓芳草渙野色飛蘿搖春煙入遠構石室選幽

來同王昌齡送族弟襄歸桂陽泰地見碧草楚謠對清

言終然無心雲海上同飛離相期乃不淺幽桂有芳

呂溫送段秀才歸澧州馨香發空勞知處深推賢路已

隔賑乏力弗任慚我一期諾負君千里心寸義郎士元

薄聯組片誠敵無金推期疎水雪無使弱思侵郎士元

題三湘圖瀟湘遊稍辨野東憶南州今朝平津邸無得

峽尺萬里流飛鳥不知倦遠枕生暮愁洛陽指天末

胡黃恩志

文苑六

奔放諸為七百里吞吐各殊狀自古澄不清環混無歸  
向炎風日搜攪幽流多冗長軒然大波起宇宙隘而妨  
魏我拔嵩華騰踔鞍健壯聲言一何宏轟輟車萬兩猶  
款帝軒較張樂就空曠施見誇麗陰閉感悽恰朝過宜  
非世人節奏頰跌踴陽施陵洲叢茵纔可傍星河盡涵  
春口極此缺堤障夜靈巴已喧聒鳴甕盜明登岳陽樓  
輝煥朝日亮飛廉戰其威清晏息纖纒泓澄湛凝綠物  
影巧相况江豚時出戲驚波忽蕩漾時當冬之孟隙窳  
箱寒派前臨指近岸側坐取難望絲濯神寃醒幽懷舒  
以暢主人孩童舊握手乍析恨憐我竄遂歸相見得無  
志開筵交履烏爛漫到家釀孟行無留停高柱送清唱  
中盤進橙栗投擲傾脯醬歡窮悲心生婉變不能忘今  
昔始讀書志欲干霸王疊被千金為藝亦云兀愛才  
不擇行觴事得謔誇前年出官由此禍最無妄公卿採  
虛名擢拜識天仗姦猜畏彈射斥逐恣欺誑新恩移府  
屏道側廁諸將吁嗟若鴛緩但懼失宜當追思南渡時  
魚腹甘所葬嚴程迫風帆勞箭入高浪顛沉在須臾忠  
鯁誰復諒生還真可喜克已自懲創庶從今日後粗職  
侍與喪事多收前好  
乘相細君知葛織稚子已能訪送諸葛覺往隨州讀書  
餉行當掛其冠生一死君一訪送諸葛覺往隨州讀書  
家多書插架三萬軸一一懸牙籤新若手木為人強  
記覽過眼不再讀偉哉羣聖文磊落載其腹行年五十  
餘出守數已六京邑有舊廬不容久倉宿臺閣多官員  
無地寄一足我雖官在朝氣勢日局縮屢為丞相言雖  
懇不見錄送行過淮水東望不轉日今子從之遊學問  
得所欲入海觀龍魚矯翮逐黃鵠勉為新詩章月寄三  
四洞庭湖十月陰氣盛北風無時休蒼茫洞庭岸與子  
幅洞庭湖相繼舟霧雨晦爭泄波濤怒相投鷄犬嘶四  
聽糧絕誰與謀相去不容步險如礙山坵清談可以飽  
愛想接無由男女喧左右啼饑但啾啾非懷北歸與何  
用勝羈愁雲外有白日寒光自送李礎判官歸湖南長  
悠悠能令暫開霽過是吾無求送李礎判官歸湖南長  
入楚深洞庾值秋晚人隨漁鴈少江共薰葭遠歷歷余  
所經悠悠子當返孤遊懷耿介猿宿夢婉婉風土稍殊  
音魚鰕日異飯親交赴江陵途中寄贈王二十補闕李  
俱在此誰與同息偃

十一拾遺李二十六員外翰林三學士  
孤臣昔放逐血  
泣追愆尤汗漫

月言恩三  
文苑六



不省識悅如乘桴浮或自疑上疏上疏豈其由是年京  
 師旱田畝少所收上憐民無食征賦半已休有司恤經  
 費未免煩徵求富者既云急貧者固已流傳聞閭里  
 赤子棄渠溝待男易十粟掉臂莫肯酬我時出衢路  
 者何其稠親逢道邊死佇立久吟嘍歸舍不能食有  
 魚中鈎適會除御史誠當得言秋拜疏移閣門為忠  
 自謀上陳人疾苦無令絕其喉下陳畿甸內根本理  
 優積雪驗豐熟幸寬待蠶絲天子惻然感司空歎稠  
 謂言即施設乃反遷炎州同官盡才俊偏善柳與劉  
 慮語言洩傳之落冤讐二子不宜爾將疑斷還不中  
 臨門遺頃刻不得留病妹卧牀褥分知隔明幽悲啼  
 就別百請不領頭弱妻抱稚子出拜忘慚羞龜俛不  
 顧行行請連州朝為青雲士暮作白頭囚商山季冬  
 冰凍絕行輪春風洞庭浪出沒驚孤舟逾嶺到所任  
 顏奉君侯酸寒何足道隨事生瘡疣遠地觸途異吏  
 似猿猴生瘳多忿狠辭舌紛朝咽白日屋簷下雙鳴  
 鶴鷗有蛇類兩首有蠱毒飛游窮冬或搖扇盛夏或  
 裘颯颯起最可畏旬時瘳瘳血雷震助光怪氣象難  
 伴癘疫忽落遺十家無一瘳猜熾動置毒對案輒懷  
 企仁義所學皆孔周早知大理官不列三后儔何况  
 行獄敲榜發姦偷懸知失路旅泊尚夷猶昨者京使  
 急涼風日修修胡為首歸首罪誅共咬復聞顛天輩  
 冠進鴻疇旌旆旆然下明詔頌鳴吳琴吟經貞觀烈  
 脫兜黎三賢推侍從卓率頌枚鄒高議參造化清文  
 皇猷協心輔齊聖致理同禍夫志早衰換前期擬蟬  
 自遺風貌不嗣豈憶昔同因疾身又塞漸能等薰猶  
 思罷官去畢命依松楸空履馬能果但見歲已道殷  
 閔禽獸解網祝蛛蠶雷蟻履實劬冤氛銷斗牛茲道  
 謝尚誰能借前籌鼓動陪杜侍御遊西湘兩寺獨宿  
 題一首因獻楊常侍長沙千里平勝地猶在險况當江  
 山上琉璃路憲臺殿閣佛事未幾嚴剗竹走泉源開  
 深崖廣是時秋之殘暑氣清華漸遠黃蒿行忘後先  
 荷檢客堂喜空涼華暑氣清華漸遠黃蒿行忘後先  
 矣伊余夙所慕踏實亦云

山上海路憲臺殿閣佛事未幾嚴剗竹走泉源開  
 深崖廣是時秋之殘暑氣清華漸遠黃蒿行忘後先  
 荷檢客堂喜空涼華暑氣清華漸遠黃蒿行忘後先  
 矣伊余夙所慕踏實亦云

山樓黑無月漁火

何處樓檣屢磨

疑在波濤休揚

思歸何處流連

手如忘絳灌共

重政化類分陝

優奉已事苦儉

生每多感

遊宴回已歛旅

武陵亭堂草堂

嶽鳴嶺燈毒

金陵亭堂草堂

峯借前對雙井

武陵亭堂草堂

入溪語彌靜本

武陵亭堂草堂

慮屏更愛雲林

武陵亭堂草堂

孟浩然木葉紛

武陵亭堂草堂

夜仍越鄉寒笛

武陵亭堂草堂

襄陽味思勞今

武陵亭堂草堂

舊山青袍雲閣

武陵亭堂草堂

海風自急樹杪

武陵亭堂草堂

遶水田澹雨隔

武陵亭堂草堂

末曙日向雲邊

武陵亭堂草堂

明下望見春城

武陵亭堂草堂

過盡千峯影露

武陵亭堂草堂

別自堪悲為問

武陵亭堂草堂

源客何人見落

武陵亭堂草堂

花下人看英筠

武陵亭堂草堂

余笑頭白英筠

武陵亭堂草堂

輕薄好千里命

武陵亭堂草堂

事非相思江上

武陵亭堂草堂

樓上見春多花

武陵亭堂草堂

鶴病翅立牛衣

武陵亭堂草堂

臨江偶望轉鷹

武陵亭堂草堂

收漁歌柳宗元

武陵亭堂草堂

遠相續柳宗元

武陵亭堂草堂

狗塵轍私心寄

武陵亭堂草堂

不易鬼責將安

武陵亭堂草堂

月看恩心

武陵亭堂草堂

文苑六

武陵亭堂草堂

浩眾口徒嗷嗷投跡山水地放情讀離騷再懷曩歲期  
 容與馳輕舸虛館背山郭前許面江阜重疊間浦激  
 迤驅巖嶽積翠浮澹澹始疑負靈鰲叢林留衝石  
 迎飛濤噴明天景霽樵蘇逐相號登潭湧沉鷗半壁跳  
 懸猿鹿鳴驗食野魚樂知觀濠孤賞誠所悼暫欣良足  
 寰留連俯檻檻注我志中騁采頤進芟實濯手時蟹螯  
 炊稻視爨鼎膾鮮聞操刀野蔬盈傾篔簹頗雜池沼毛  
 慕鼓柝翁嘯味哺其糖退想於陵子三咽資李蠶斯道  
 難為借沉憂安所韜曲浩怨鴻鳴環洲彫蘭阜慕景迴  
 西岑北流逝滔滔徘徊遂昏黑遠火明連艘木落寒山  
 靜江空秋水高斂袂戒惡徒善游於所操趨淺戕長柑  
 乘深屏輕篙曠望援深翠哀歌叩鳴槽中川恣超忽漫  
 若翔日躬淹泊遂所止靜風自颺濶急驚鱗奔蹊荒  
 飢獸嗥入門守拘繫悽戚增鬱陶慕士情未忘懷人首  
 徒搔肉顧乃無有德輶甚鴻毛名竊久自欺會浮固云  
 叨問牛悲釁鍾說姦驚臨半未道刀筆吏窺則簿書曹  
 中興遂羣物裂壤分鞅繫岷凶旣云捕吳虜亦已虞扞  
 禦盛方虎護明富伊烈披山窮木禾駕海逾蟠桃重來  
 越裳雉再返西旅焚左右抗槐棘縱橫羅鴈二碎咸  
 精凍力開蓬蒿十室有野杜名田占溫湯礪石  
 阿城連故濠蟬蟬願耕療茶董甘白薺飢會期  
 衣俟蠶綵及前足為溫滿腹寧復饜要將削及管筆  
 梁與膏弋林歐雀鷄釣潭從鮪魴觀象嘉茶履陳詩天  
 干旄方託糜庶敢同騏驎槽處無湘濁固窮匪  
 備暇踰辭束縛收揮換煎熬登年徒負板興役趨伐藝  
 日眩絕渾渾身宣息嘈嘈茲馬畢餘命富貴非吾曹長  
 沙哀紉纏漢陰嗤枯桿苟伸擊壤情幾事息秋毫海霧  
 多蒼鬱越風饒腥臊寧擢迫魘殊所傷齊煮庶知瀟湘  
 蕘葆褚甲范叔繆綈袍伊人不可期慷慨徒切切瀟湘  
 官九疑濬傾奔臨源委紫迴會合屬空曠弘澄停風雷  
 天秋日正中水碧無塵埃杳杳漁父吟叫羈鴻哀境  
 勝豈不豫慮分固難裁升高欲自剖彌使遠念來歸流  
 駛日廣泛雨後曉行獨至愚溪北池宿雲散洲渚曉日  
 池風驚夜來雨子心又尋愚溪曲引杖試荒泉解帶圍  
 適無事偶此成賓主  
 新竹沉吟亦何事寂寞固所登西山詩鶴鳴楚山靜  
 欲幸此息營營嘯歌靜炎煥  
 月  
 文苑六

度危橋紫迴出林抄西岑極遠日毫末皆可了重疊九  
 嶽高微茫洞度小迥窮兩儀際高出萬象表馳景泛顛  
 波遙風迎寒篠謫居安所習稍厭從紛擾生同胥靡遺  
 壽等彭鏗天蹇連困顛踣愚蒙怯幽眇非今親愛疎誰  
 使心神悄悄偶茲遁山水得以觀溪居久焉簪組累幸此  
 魚鳥吾子幸淹留緩我愁腸繞溪居南夷謫間依農圃  
 隣偶似山林客曉耕翻露草夜傍贈江華長老機熟默  
 响溪石來往不逢人長歌楚天碧贈江華長老機熟默  
 語心皆寂去歲別春陵公流此投跡室空無侍者屢  
 唯掛壁一飯不願餘助跌便終夕風窓疎竹响露井寒  
 松滴偶地即安初秋夜坐贈吳武陵鵲驚叢美人隔湘  
 居滿庭芳草積初秋夜坐贈吳武陵鵲驚叢美人隔湘  
 浦一夕生秋風積霧宵難極滄波浩無窮相思豈云遠  
 即席莫與同若人抱奇音朱絃絙枯桐清商激西顛泛  
 豔凌長空自得本無作天成諒首春逢耕者早餘寒以  
 非功希聲闕大朴聾俗何由聽綴景未及郊穉人先耦  
 滋榮土膏釋原野百螿競所營綴景未及郊穉人先耦  
 耕園林幽鳥轉渚澤新泉清農事誠素務羈困阻平生  
 故地想蕪沒遺畝當榛荆慕隱既有繫圖功遂無成相

岸移木芙蓉植前興精舍

盈湘西下秋王風露繁

別寒水穠芳委前軒  
 荷諒難雜反此生高原  
 自衡陽移杜下餘木植零陵所

住精舍請官去南商清湘繞靈岳晨登蕪葭岸霜景霽  
 採久摧利道厨日不願岑嶺况悠悠傾筐難故寒棲息

期鸞驚蚺角路遠清涼宮一雨悟無學南人始珍重微

我誰先覺芳意不構法華寺西亭寬身楚南極山水窮

散任疎頤西岳下斗絕欲似窺人衆反如在幽谷榛翳

不可攀命童恣披翦葺宇橫斷山割如判清濁時若昇

雲間遠岫擢衆頂澄沅抱清灣夕照臨軒墮樓鳥當我

幽潺棄逐久枯槁迄今始開顏賞心難久留離念來相

關北望間親愛南瞻雜夷蠻置之勿復道且奇須臾爾

孟郊湘妃南巡竟不還二妃怨愈積萬里喪蛾眉滿湘  
 春清光滿瑤席拳芳徒自薦靈志薛能長安送友人之  
 殊脉脉玉佩不可親徘徊煙波夕

黔南衡嶽猶云遠君家獨幾千心從賤遊話分向禁城

潯溪臺鏡簪秋晚盤蔬飯雨天曰文到鄉盡殊國共行

連後會應多日歸程自一年貧六未無忘孤進合相憐

崔湜春日赴襄陽途中言志 余本燕趙人秉心愚且直

徇祿期代耕受任亦量力幸逢休明時朝野兩薦推

朝趨金門十載奉瑤墀入掌懸回筆出參枚馬詞吏部

既三歲中書亦五暮進無負昂昂說退慙補衮詩常恐嬰

悔吝不得少酌私嗷嗷路傍子給謗紛無已上動明主

疑下貽大臣耻毫髮顧無累永壹貌自恃天道何其平

幽冤終見明始任廬陵郡尋牧襄陽城彤幃荷新寵朱

巖蒙舊榮力薄慙任重恩深知命輕飭徒屈前路穉子

悲且慕猶聞長樂鍾尚辨青門舊慈親不忍訣昆弟默

相顧去去勿重 劉長卿杪秋洞庭中懷亡道士謝太虛

陳川長日云暮 亦何意此夜催人愁悵

漂泊日復日洞庭今夜秋清風亦何意此夜催人愁悵

悵客中徘徊江上樓心如 大遠日送滄波流謝文

久已 言無處求空餘白 在客與隨孤舟十浮

灑泉嶺猿嘯重空江人詔響清暉朝復暮如待扁舟

初至洞庭懷瀟陵別業 長安魏千里 夕懷雙闕已

意親賦想天末昨夜夢中歸烟波覺來灑江草見芳草

與浮南楚懷古 南國久燕沒我來空鬱胸君看章華宮

精魂托古木寶斂捐江臯倚棹下晴景迴舟隨晚濤

雲暮寥落湖上秋天高往事那堪問此心徒自勞獨餘

相水上干江中晚釣寄荆南一二相識 楚郭微雨收荆

載聞離騷 江中晚釣寄荆南一二相識 楚郭微雨收荆

切黃德志

文苑六

向暮期下來孫權故城下懷古無送友人歸建業雄圖

誰堪復行役不守上下武昌城長江竟何有古來壯臺榭

事往悲陵阜家落幾人家猶依數株柳威靈絕想像燕

沒空林數野徑春草中郊扉夕陽後逢君從此去背楚

揮手惆悵不能送陶鏡棄舉荆南省覲明時不愛壁浪

歸人識知君輕五侯採蘭度漢水問絹過荆荆異國有

遠今人石困山前山帶秋色獨住秋江晚疊嶂入雲多

看白頭漁家權德輿送人使之江陵嘉招不辭遠捧檄

程謙遊睽舊賞征軺星乍動江信潮應上煙水飛一帆

霜風推五兩紛紛別袂舉切切離鴻響後會杳何時悠

然勞元結樊上漫作漫家郎亭下復在樊水邊去郭五

夢有寒泉西邊雙石峯引望堪忘年四隣皆春陵行軍

百姓微歛又可悲州小經亂亡遺人實困疲大鄉無十

戶大族皆卑巖朝食是草根暮食是木皮山言氣欲絕

言速行步遲追呼尚不忍况乃鞭朴之鄙守傳急符來

往跡相追更無寬人恩但有迫促期欲令鬻兒女言發

恐亂隨悉使索其家而又無生資聽彼道路言然傷誰

復知去冬山城來殺奪幾無遺所願見王官符節我所以

慈奈何重驅逐不使全活為安人天子命符節我所以

州縣忽亂亡得非復是誰遣緩違詔令蒙青回所宜前

賢重守分惡以禍福移亦云貴守官不愛能適時願惟

屏弱者正而當不虧何又賊退示官吏有序原賊入道

州焚燒殺掠幾盡而去明年賊人攻來州破邵不犯此

州是鄙而退豈力能制敵蓋蒙其傷隣而已諸使何

為忍苦徵斂故作詩一篇以示官吏昔歲逢太平山

林二十年泉源在庭戶洞壑當門前并院有常期日晏

猶得眠忽然遭世變數歲親茂精今來典斯郡山林

紛然賊小賊不辱人貧傷可憐是以陷隣境此州獨見

全使臣將王命豈不知賊焉今後敵斂者迫之如火煎

誰能絕人命以作時世賢思發委符節引竿自刺船將

家就漁父歸 大小河 樊水欲東流 大江又北來 樊山當

老江海邊 欲作漁人終焉無所求 叢石橫大江 人言

中多釣舟 是釣臺水石相激 此中為小洞 小洞浪不惡 復在武

昌郭來客去客 李羣玉洞庭驛樓雪夜宴集奉贈前湘

州張員外 昔與張湘州 閑登岳陽樓 目窮衡巫表 興盡

會景物窮 冥搜誤黍稷 楚秀得陪湘 中古怨南雲 哭重

文苑者 幾年雲帽上 風雨沉銀鈎 湘中古怨南雲 哭重

二女天邊 九點黛白骨 遺處所朦朧 波上漢陽春 晚陽

抱青山 飛樓映湘渚 白雲蔽黃鶴 綠樹藏鸚鵡 憑登章

高送春日 流恨傷千古 遐想補衡才 令人怨黃祖 登章

樓楚子 故宮地蒼然 雲水幽我來 覽後事 薄景空生

東流征鴻 引鄉心 一去何悠悠 晴湖碧雲晚 暝色澄高

秋迢遞 超遠嶠 微茫入孤舟 空路不堪望 西風白露流

社牧題安州浮雲寺寄湘川張郎中 去夏疎雨餘 同向

朱范仲淹 年祐無躬 別然若 策

下最開 廣多英 條置酒 每高會 徘徊無聞 空悲歲 月幾

慨此山 自古有 遊者千 萬輩 淫滅皆 無聞 空悲歲 月幾

公乎仁 澤深風 采獨不 味予今 墜淚碑 觀之益 欽戴 皇

有王原 叔文學 偉當代 一麾守 襄陽高 懷極恬 退山委

列雲端 江響拂 天籟行 樂何適 遙覽古 忽感愴 不見其

子祠無 沒民疇 內千金 贖故基 廟貌重 營繪 裏人復 其

祀水旱 有放類 太守一 興善比 廬韓琦 淑輝樓 四樓江 三

皆權快 原叔政 可歌又 留千載 愛韓琦 淑輝樓 四樓江 三

第歷城 首山光 編軒楹 波影撼 窻子兄 天聖中 向城

文歐陽 修憶山 示聖俞 一吾思 夷陵山 山亂不 可究 東城

按四顧 無前後 憶嘗祗 吏役鉅 細悉 經觀是 時秋 卉紅

泉聽清 澗深行 得平川 古俗見 耕鑿 荒鷺磨 奔日出

飛雉雉 靈石屢 敬賦綠 巖堪 解綬 幽尋 數獨 往清 興思

丹黃 息志

沈乃...

三

誰侑其西乃三峽峻峭奇宇宙江如自天傾岸立兩崖

巖巖下望西屬越嶺通南秦時時懸樓對雲霧昏白晝

常到黃牛泊舟聽猿沉澗曉起絕壁蒼翠非刻鏤陰品

下嶺黃牛穴忽空透迤岑聳孤出可愛欣欲就惟思得

君詩古徒寫奇秀今來會京師車馬逐塵簪願冠各白

髮舉酒無倩袖繁華不可暮幽賞下牢溪隔谷聞溪聲

亦難遊徒為憶山吟耳熱助朝氣無時歇末州萬石亭

清流涵白石靜見千峯影巖花無雲景輒傷摧苦其危

翠栢鬱何整安能懸瀑凌板擢過盛輒傷摧苦其危

生子厚稟予獨觀哉超凌曠地縱橫放天才山窮

慮一作心常使鳴聲哀投以空曠地縱橫放天才山窮

與水險下上極治洞故其柱文章出語多崔嵬人迹所

罕到遺蹤久荒頽王君好奇士後二百年來翦難發幽

豈免今所吟我亦奇子厚開編每徘徊作詩示同好馮

我銘王安石送李屯田守桂陽泊船香爐峯始與子相

山隈石以湘水竹攜符與南北未懷故人歡不願百金

上盈水持詔守嶺阨方為萬里別執手先慘戚茲送吳

仲庶出守潭州吳公治河南各出漢吏右高才有公孫

指為談笑間靜若在林數連牆畫山水隱几詩千首浩

氣江湖思果得東南守傳誠上清相旌旗蔽牛斗方今

錄多美酒不知樽前客更得賈生否和桃花源詩併序

傳此則漁人所見似是其子孫非秦人不死者也又云

民難作食豈有仙而殺者乎舊說南陽有菊水水甘而

山老入村有見五世孫者道極險遠生不識鹽醃而

而五味而壽亦益壽批源蓋此比也歟使武陵太守得

者其泉不獨桃源余在瀘州夢至一官府人物與俗間

無異而山川清遠有足樂者願觀堂上榜曰桃源覺而

文苑六



念之仇池或希氏或地揚華宮前保余河為居之明日  
 以問客客有楚今... 杜于美蓋云高古仇池穴替通小  
 有洞天不... 語真傳... 工部侍郎王欽臣仲  
 天... 仇池有九十九泉萬山環之可  
 何... 仇池有九十九泉萬山環之可  
 謂余曰吾嘗... 仇池有九十九泉萬山環之可  
 世如... 仇池有九十九泉萬山環之可  
 見念起忽已... 仇池有九十九泉萬山環之可  
 黎... 仇池有九十九泉萬山環之可  
 駕無可... 仇池有九十九泉萬山環之可  
 謝... 仇池有九十九泉萬山環之可  
 何足... 仇池有九十九泉萬山環之可  
 癡... 仇池有九十九泉萬山環之可  
 桃花... 仇池有九十九泉萬山環之可  
 杜沂游武昌以除醜花菩薩泉見餉二首  
 醉... 仇池有九十九泉萬山環之可  
 青... 仇池有九十九泉萬山環之可  
 涼... 仇池有九十九泉萬山環之可  
 此... 仇池有九十九泉萬山環之可

石... 仇池有九十九泉萬山環之可  
 我... 仇池有九十九泉萬山環之可  
 寺... 仇池有九十九泉萬山環之可  
 高... 仇池有九十九泉萬山環之可  
 泉... 仇池有九十九泉萬山環之可  
 九... 仇池有九十九泉萬山環之可  
 吳... 仇池有九十九泉萬山環之可  
 人... 仇池有九十九泉萬山環之可  
 修... 仇池有九十九泉萬山環之可  
 首... 仇池有九十九泉萬山環之可  
 久... 仇池有九十九泉萬山環之可  
 盡... 仇池有九十九泉萬山環之可  
 其... 仇池有九十九泉萬山環之可  
 力... 仇池有九十九泉萬山環之可  
 歲... 仇池有九十九泉萬山環之可  
 廣... 仇池有九十九泉萬山環之可  
 療... 仇池有九十九泉萬山環之可  
 胡... 仇池有九十九泉萬山環之可



云遠但恐朋友缺我當安所主君亦無此客朝來靜庵

中惟見峯巒集其二我哀籃中蛤閉口護殘汁又

未寒溫相勸此最急不見蘆懷慎丞壺似丞鴨坐客皆

忍笑髮然發其幕不見王武子每食刀机赤琉璃囊丞

豚中有人乳白盧公信寒陋哀髮得滿橫武子雖豪華

未死神已泣先生萬金壁護此一蟻缺一年如一夢百

歲真過客君無廢此篇嚴詩編杜集其三君家蜂

作窠歲歲添漆汁我身牛穿鼻卷舌聊自濕二年三過

君此行真得得愛君似刺孟叩門知緩急家有紅頰兒

能唱綠頭鳴行當隔簾見花霧輕幕幕為我取黃封親

拆官泥赤仍須煩素手自點葉家白樂步無一事十干

不蓄憤閉門弄添丁哇笑雜呱泣西方正苦戰誰補將

師缺披圖見八陣合散更主客不須親戎行坐論交君

集其四酸酒如蠶湯甜酒如蜜汁三年黃州城飲

酒但飲濕我如更揀擇一醉豈易得幾思壓芽柴禁網

日夜急西隣推甕盃醉倒猪與鴨君家大如掌破屋無

遮幕何從得此酒冷面妬君赤定應好事人千石供李

石為君三日醉蓬髮不暇憤夜深欲逾垣卧想春甕止

石奴亦笑我髮齒行梳三拜已四至歲歲遭惡客

瀝汗兩窮相值遇相哀莫相濕不知我與君交遊竟何

得心法幸相語頭然未為急願為穿雲鶴莫作將雛鴨

我行及初夏煮酒映流幕故鄉在何許西望千山赤菘

遊定安歸東泛萬頃白一歡寧復再起舞花墮憤將行

出苦語不用兒女泣吾非固多矣君豈無一缺各念別

時言閉戶謝眾客空堂杭州故人信至齊安昨夜風月

湖上朝來聞好語扣戶得吳餉輕圓白曬荔脆暖紅螺

警更將西庵茶勸我洗江瘴故人精義重說我必西向

一年兩僕夫千里問無恙相期結書社寒食雨二首自

未怕供詩帳還將夢魂去一夜到江漲

來黃州已過三寒食年年欲惜春春去不容惜今年又

苦雨兩月秋蕭瑟卧聞海棠花泥汗燕脂雪暗中偷看

去夜半真有力何殊病少年病起頭已白其二春

江欲入戶雨勢來不已小屋如漁舟濛濛水雲裏空庵

煮寒菜破竈燒濕葦那知是寒食但見烏銜紙后

門深九重墳墓在萬里也候天塗窮死灰吹不起隆中

山諸葛來西國千年愛未衰今朝遊故里蜀客不勝悲

誰言襄陽野生此萬乘師山中有遺貌矯矯龍之姿

胡黃德志

文苑六

龍蟠山水秀龍去淵潭移萬山西行度連山北出臨漢

空餘蜿蜒使使我寒涕垂萬山水漢水處成潭旋轉山

之趾禪房久已壞古甃舍清此下存仲宣閣縷刻深容

指回頭望西北隱隱龜背起傳云古隆中萬樹桑柘美

月烟轉山曲山上見州尾綠水帶平沙盤盤如抱瑀蝦

山川近且秀不到顛成耻問之安能詳畫地費簪篸

蟄石液根源來甚遠百尺蒼崖裂當時龍破山此水隨

龍出入河水濁豈惟煮茗好釀酒應無敵遷居臨皇亭

潔獨與凡水隔豈惟煮茗好釀酒應無敵遷居臨皇亭

我生天地間一蟻寄大磨區區欲右行不救風輪左轉

云走仁義未免遭寒餓劍米有危放鍼氈無穩坐豈無

佳山水借眼風雨過歸田不待老勇決凡幾箇幸茲廢

棄餘疲馬解鞍馱全家古江驛絕境天馬破飢貧相乘

除未見可弔賀澹然定惠竹下開嘯軒啼鳩催天明喧

無憂樂苦語不成些定惠竹下開嘯軒啼鳩催天明喧

泣夜未唧唧自相吊飲風蟬至潔長吟不改調食土蚓

無腸亦自終夕叫為貪聲足鄙鷓喜意可料皆緣不平

鳴慟哭等嬉笑阮生已粗率孫子亦未妙道人開此軒

清坐默然自照風派河海不能號無礙累盡吾何言風

自蕭全沙泉以漢江清者舊向人在丘墳應已平推餘

竹葉曲留曾輩登岷山維舟西南岸置酒岷山堂入座

北千古青曾輩登岷山維舟西南岸置酒岷山堂入座

龍蟠山水秀龍去淵潭移萬山西行度連山北出臨漢

空餘蜿蜒使使我寒涕垂萬山水漢水處成潭旋轉山

之趾禪房久已壞古甃舍清此下存仲宣閣縷刻深容

指回頭望西北隱隱龜背起傳云古隆中萬樹桑柘美

月烟轉山曲山上見州尾綠水帶平沙盤盤如抱瑀蝦

山川近且秀不到顛成耻問之安能詳畫地費簪篸

蟄石液根源來甚遠百尺蒼崖裂當時龍破山此水隨

龍出入河水濁豈惟煮茗好釀酒應無敵遷居臨皇亭

潔獨與凡水隔豈惟煮茗好釀酒應無敵遷居臨皇亭

我生天地間一蟻寄大磨區區欲右行不救風輪左轉

云走仁義未免遭寒餓劍米有危放鍼氈無穩坐豈無

佳山水借眼風雨過歸田不待老勇決凡幾箇幸茲廢

棄餘疲馬解鞍馱全家古江驛絕境天馬破飢貧相乘

除未見可弔賀澹然定惠竹下開嘯軒啼鳩催天明喧

無憂樂苦語不成些定惠竹下開嘯軒啼鳩催天明喧

泣夜未唧唧自相吊飲風蟬至潔長吟不改調食土蚓

無腸亦自終夕叫為貪聲足鄙鷓喜意可料皆緣不平

鳴慟哭等嬉笑阮生已粗率孫子亦未妙道人開此軒

清坐默然自照風派河海不能號無礙累盡吾何言風

自蕭全沙泉以漢江清者舊向人在丘墳應已平推餘

竹葉曲留曾輩登岷山維舟西南岸置酒岷山堂入座

北千古青曾輩登岷山維舟西南岸置酒岷山堂入座



光白何當發雲奏  
 我吹蕭客其四  
 多悲風濤日無色  
 深淵不見奔雲黑  
 秋適此萬里國土  
 吟錄轉樓何因托  
 播宸渙西適重夷  
 容憶水中心懷  
 馬何委遠忽殊  
 千馬何委遠忽殊  
 山何委遠忽殊  
 我別京國朱華  
 四誰為理舟尺  
 梁深古有成  
 人深古有成  
 人深古有成

其七  
 長河飛麓苦鱗  
 山阿南鸞聞夜  
 波獨上西陵渡  
 思隔寒煥蕙風  
 痛多鴻鴈少經  
 二首  
 所悟  
 紫蔓纏丹竈鳥  
 世清  
 煩燥  
 凡二十韻  
 陶詩  
 時錫民溥  
 鴻澤  
 文苑六

軫列涓涓江漢馳屹柱立乾棟連絡巨地維衣帶紫三  
 相鸞孺撫九疑嶺峯鎖蒼霧標嵐橫綠霓靑玉固葱  
 未陵亦葦蕪茲山檀維峻伊予嗜雪奇亭壘苦氣  
 節遠所之仰探丹鳳定俯見玄符豈莫淡苦氣  
 多路岐岐皎鏡雪方積虛壑風何悲豈知凌絕  
 晴巖歎吸喝靈景混榮開太儀運焉散林薄雲  
 抵平厓少延佇窮髮皆可鏡振衣望郢甸披雲  
 警彼朝陽鳥岐嶺梧樹枝整翻自茲夫翺翔本  
 尹臺南嶽廟得諧夙心恭承岳志窮尋限身清  
 邑歷計因復散冲襟途越三湘浦赤涉衡陽澤  
 靈后清齋秉嚴枕覆陰豁幽嶽朝景耀陽林長  
 里夾澗搖疎森微颺下曲嶠蕭颯竿穎吟危閣  
 朱碧微霏陰萃峯巖巖會紫翠紛升沉聖人握  
 南詠長養專調皇朱鳥祀秩禮崇古今惟德理  
 和詩六首 溪山負夙癖逍遙臨郊調靜言撫八  
 明寤寐崑崙靈武當楚天極使我神河發興謝  
 黨理宵征玄衣長企傲率經吳興清煉賜

遙以親所期素心首寧念搖其形翩翩去天路  
 麗山開芳陬始至青微陽遂與岩堯謀仙關乃  
 景迥非疇高天淨垢氛喧吹疑清秋藍輿行徙  
 危以修龍秋隱曲折鳥道因沉浮琬延坐城郭  
 迴留前巒起嵯峨回瞻渺陵白冷泠飛泉鳴倏  
 流萬壑各有止下峰來未休感茲發孤肅林莽  
 恍馬浮翠閣栖息蓬瀛洲長揖謝百靈使我離  
 其二 迴車度飛虬遙見太和巔羣障出孤峰  
 中天赤海騰龍虹霓覓飲大川雲霞異上下  
 前我來氣候改白雪生蒼烟始瞻心神棟轉玩  
 忽忽驚夢思曩疇豈游仙茲山杳然遇奇邁良  
 此傷物情誰哉開其先松隔天倪尹令復濛瀛  
 在今夕頽風干古還希希隔五天倪尹令復濛  
 可見遠眷以爲賢其二 松隔天倪尹令復濛瀛  
 登遐望參嶺上與河漢通松散何許幽香霧瓊  
 巒發神理殿閣迴天工煨煌散何許幽香霧瓊  
 矯南崖屹峒栖五龍玉虛接芝田紅泉洩融依  
 玄雲虎豹吟悲風蕭森信所遇紛彼交歡空願  
 荆黃志

羽去之青蒼中周覽不可極虛無游八紘壯哉萬物表

末以覺吾衷其四長風吹我衣流雲生我傍飄飄

臨廣都總轡挹朝陽天柱若為憐炎宇騰朱光崢嶸凌

六虛顧眺惟青蒼向來幽樞縱羅列浮滄浪太微啓中

居河漢斷西荒雙峴左右出溼露沾衣裳羣星垂為帶

比斗墮為璜五岳當束脯四海充一觴縱橫白蜃來洪

濤越塊桑丹霞親窈妃若木傳芬芳幼華忽成佩萬里

從倘祥其五疎蹕振玄幕安期下徘徊手把三皇

書揖予憇蓬萊羽翮從之去境間心悠哉展書發真訣

向子驅塵埃嬰物既非寶逃冥亦六權所以貴至命變

化鬱以開灑氣原有門元神詎無胎孔專幾自然衆妙

時往來曠念道機熟神明可長培持此傷大言采真風

所推靈均事遠遊元亮期無懷不可往勿復迷天童承叙

地相詠諧嗟哉衆多士茲理不可廢其六

太獄遊覽十首 靈峯標奧區 賦覽振遐跡 峯茲平生懷

豐林散葱蘢 疊嶂排芳前 幽人出谷遙 穠華傍巖寂 修

翠藤蘿 一湄楚雲碧 其一 勝遊况乃諧 良觀負山水

衣襟丹梯揮毫拂清壁 拒去探幽遐 聊以酬夙昔 憑虛

俯摩窅萬里 徒偏側 其二 岩堯望靈岫 凌迤度僊

鸞鵠時翺翔 杳蕩非人寰 雲霞迴靄色 羣鷲何由班 山

祇豁朗照為我開 心願鳴相將 邀我坐璇室 闕筵飯清

精真仙不可遇 遺物洒尚方 感之三 嘆息白髮何由蒼

筍輿去登陟 歛忽起 追茫忽中起 瑤壇簇雲松 紺殿結

本經始巖阿 儵開張 赫宇忽登陟 降轉紫紆徒 御聊祝

止金碧何焯煌 蓬壺無乃是 載登望仙樓 言念巢居子

何時振修翰 從茲當吟 徒 其五 瓊宇忽 崔嵬 結 秀

在攢峯 凌紫霄 間 渺玄圃 中 王 欄 透 參 差 瑤 臺 凌

封林川 豈不遂 茲境 龍從安 得 隨 禦 冠 清 冷 駕 長 風

雲壑懸 鬼谷 詭 可鑿 為 道 窮 攀 緣 飛 觀 架 林 杪 丹 房 闢

崖巖 我來重 奇詭 徘徊 蔚藍 天 曲 檻 擁 層 臺 指 點 云 昇

仙羽人夫 不返無 由 攀 玄 斜 暉 澹 林 薄 霓 衣 復 言 旋

月 賡 息 志

三

三

三

文苑六



佇蹙望青碧烟爍如秋蓮 其七 天門何鬱盤石級

懸萬丈攀躋轉欹傾 其八 天門何鬱盤石級

向凌競非所辭庶用寬昭曠 其九 天門何鬱盤石級

氣摧燦嶺屹七十二 其十 天門何鬱盤石級

簪弁中天蓋雲霞下 其十一 天門何鬱盤石級

絢列宿翼軫分元精 其十二 天門何鬱盤石級

西挹太華崇南顧 其十三 天門何鬱盤石級

秋往代嚴丹至今獨 其十四 天門何鬱盤石級

翠微巔不寐逢清旦 其十五 天門何鬱盤石級

馭風飄飄訝生翰 其十六 天門何鬱盤石級

襟結匡廬秀采綴 其十七 天門何鬱盤石級

融與秦岱經行 其十八 天門何鬱盤石級

道襄樊結侶登太嶽 其十九 天門何鬱盤石級

舲稜壇宇互聯絡 其二十 天門何鬱盤石級

密南巖架林壑品 其二十一 天門何鬱盤石級

的樂芙蓉削萬里 其二十二 天門何鬱盤石級

文祖畧同天 其二十三 天門何鬱盤石級

其二十四 天門何鬱盤石級

其二十五 天門何鬱盤石級

其二十六 天門何鬱盤石級

其二十七 天門何鬱盤石級

其二十八 天門何鬱盤石級

其二十九 天門何鬱盤石級

其三十 天門何鬱盤石級

其三十一 天門何鬱盤石級

其三十二 天門何鬱盤石級

其三十三 天門何鬱盤石級

其三十四 天門何鬱盤石級

其三十五 天門何鬱盤石級

其三十六 天門何鬱盤石級

其三十七 天門何鬱盤石級

其三十八 天門何鬱盤石級

其三十九 天門何鬱盤石級

其四十 天門何鬱盤石級

一朝分楚服三載滯江陵幸涼峴山淚樓斷野門哀感  
 往精彌吝懷來節易摧屈平形結頽潘岳鬢全催  
 寧須用蓬心信不關題書移咸寧山中雪霽晚行  
 魏關畢志在高萊其二  
 山殘陽稍辭嶺噴色起煙氛寒光散墟井田空郭鳳儀  
 佩犬還林凍棲鳥警遙聞野寺鐘歷歷充城頃郭鳳儀  
 登陽邏驛樓梯肆周眺長江浩無極連山青未了但覺  
 去帆遲莫辨歸舟小參差遠樹迷歷亂輕鷗矯入夏暑  
 雨盈是日炎杰少吏道常局迫人事多紛擾逸興寄高  
 麓滯跡猶江表愧無張居正謁南嶽晦菴南軒祠東諸  
 掛虛翻臨風羨高鳥  
 同志兩賢異鄉域千里還相求祗為戀徒侶能忘路阻  
 綢繆俛首念疇昔戚戚懷憂雖抱遺俗心賦質暗且  
 柔負負負負負負負負負負負負負負負負負負負負  
 滄流匯滄海一貫成山丘欲馳萬里途王世貞由南嶽  
 中道安可留各勉日新志毋貽白首羞  
 尋此巖謁不二和尚自調支策深道林是時春初暮

得精籃開十久杜機巧昧不能禁延我坐芙蓉啖我以  
 休偷清梵和流泉嶺嶼海潮首忽視西岫由紫霄歷青  
 景圓規已半侵歸來愧禽魚日得忘高深  
 羊橋憩五龍出仁威觀有述  
 活活伏流來泠泠深唯滴騰騰山悟風樹渴猓知飲石擊  
 攫今魂驚蛻蛻覺根坳依詭青羊淵窈窕五龍空彼美  
 如有待余欣寧無獲改轍見平疇藹藹禾黍夕歸孫應  
 慮中未攬目境時有失安得乘小嶠道遙青庶可摘  
 鰲上封寺  
 扶不拂晨明廣輪豁方域高春轉懸車羣動  
 覽棲息五嶽信稜層耿耿茲與南國屢覺陵追  
 迷方訝星辰仄下初連蒼蒼孰云非正色以我寤寐懷  
 豈憚險艱力行行陟冠峯不假雙飛翼冥心四時春異  
 景萬古特欣樂偶兜率寺  
 孤界抗長暉淨綠愜幽甸路  
 澹然敦曠自茲得絕徑以通流芳突舒顯山際  
 萬木叢巖端一樓見豈不畏詰屈偶此脫吟戀華風起  
 豐茸層嶺發蔥蒨耳日信翰吹物外復誰憚振衣千古  
 豪歷落  
 迴英盼  
 俞允文題黃鶴樓寄徐子與按察  
 昔聞茲樓始  
 飛甍麗城關  
 文苑六

儒事久蕪絕江流空自紆旁瞻俯羨鴻周覽辨荆巫浩  
汗積氣中恍若淪虛無想像臨眺美唯應人境殊徐侯  
卓才傑訟平多嘆譽於馬茸頽圯百拱矜扶疏欲暢萬  
古歡邀我以游娛透迤路修迥恨無雙飛鳧嬌首白雲  
外遙心  
落天隅

湖廣總志卷八十一終

文苑七言古詩部

唐岑參送費子歸武昌

在巴陵道曾隨上將過析連離家十年常在邊劍鋒可  
惜虛用盡馬蹄無事今已穿知君開館恒愛客樽滿百  
金每一擲平生有錢將與人江上故園空四壁吾觀貴  
子毛骨奇廣眉大口仍赤髭看君失路尚如此人生貴  
賤那得知高秋八月歸南楚東門一壺聊出租路指鳳  
凰山北雲衣沾鸚鵡洲遠雨勿嘆蹉跎白髮新應須守  
道勿羞貧男兒何必戀王維桃源行兩舫逐水愛山春  
妻看紅樹不知遠行盡清溪不見人山口潛行始隈  
山開曠望旋平陸遙看一處攢雲樹近入千家散花竹  
樵客初傳漢姓名居人未改秦衣服居人共住武陵源  
還從物外起田園月明松下房櫺靜日出雲中鷓鴣  
鶩聞俗客爭來集競引還家聞都邑平明闔巷掃花  
薄暮漁樵乘水入物因避地去人間更聞成溪遂不  
胡黃總志

峽裏誰知有人事世中遙望空雲山不疑靈境難聞見  
塵心未盡思鄉縣出洞無論隔山水許家終擬長游街  
自謂經過舊不迷安知峯壑今來變當時只記入山深  
青溪幾度到雲林春來適是苑花水不辨仙源何處尋  
孟浩然夜歸鹿門歌  
山寺鳴鐘晝已昏漁梁渡頭爭渡  
鹿門鹿門月照開烟樹忽到雁公栖隱  
江村余亦乘舟歸  
處巖扉松逕長寂寥唯有幽人自來去  
送王七尉松滋  
君不見巫山神女作行云虹霓杳翠曉氛氲嬋娟遊入  
襄王夢覺後還隨零雨分空中曉去復飛來朝朝暮暮  
下陽臺愁君此處為仙  
王昌齡桃源  
武陵川裡入幽  
斜便逐行雲去不迴  
垂條落蓋暗春風夾岸芳菲至山口歲歲年年能寂寥  
林下青苔日為厚時有仙鳥來銜花曾無世人此携手  
可憐不知若為名若任從之多所更古驛荒橋平路盡  
崩湍怪石小溪行相見維舟登覽處紅堤綠岸  
賈至  
宛然成多君此去從仙隱今人晚節悔營營

陵青李一之部張十四部  
江南芳草初暮暮愁殺江

春轉憶秦中補憶人萬里  
李神過荆門歌  
花不相見登高望淚若中  
門路遙山葱蒨清帆  
青麥壠啼飛鶴林中有鳥飛  
入煙嵐危棧餘林中  
斷思歸不可聞人言恨  
勿學此聲街亮縱為羽族  
時山月如街鏡巖岫參差  
明細見樵人逕陰森鬼廟  
夫禍福句迷惑題憑何通  
醉椒漿拜荒陌惆悵忠貞  
徒自持誰祭山頭望夫石  
在水富豪有錢駕大舸貧窮  
論語大兒結東商旅敢帆  
險阻朝餐白帝暮江陵頃  
鬚怒歸州長年與最能此  
比客若道士無英俊贈裴  
才何得山有屈原宅贈裴  
在東序承壺王衡懸清秋  
寘邊愁竟有四岳明至理  
漢二千石真分憂幾度寄書

月黃息云

文苑七

白鹽北苦寒贈我青絲卷霜雪回光遊錦續蛟龍動篋  
 蟠銀鈎紫衣使者辭復命再拜故人謝佳政將老已失  
 子孫憂後來况接才華嶽麓山道林二寺行麓山殊道  
 盛遙憶書樓碧池映高開洞庭野殿脚揮入赤沙湖五  
 休林整爭盤紆寺門天樂朝香爐地靈炎雲山草僧  
 月寒風冷佛骨六時塔別宮塔壯麗敵石厨松道清涼俱蓮  
 實人人滄海珠金榜雙迴三足鳥方夫淡海費時節玄  
 也交響共命鳥無暮年且喜經行近春日兼蒙暄暖扶  
 爾尋河知有無傍此煙霞亦可誅桃源人家易制度  
 然班白將奚適傍此煙霞亦可誅桃源人家易制度  
 州田土仍膏腴今幸樂國養微軀依止老宿亦未晚富  
 惠衰世皆晦跡今幸樂國養微軀依止老宿亦未晚富  
 貴功名馬足圖仙鳥仙花吾友于宋公放逐曾題壁物  
 重一掩吾肺腑仙鳥仙花吾友于宋公放逐曾題壁物  
 色分留醉歌行贈公安顏少府請顧八題壁不易得願  
 待老夫才張標天馬長鳴待駕馭秋鷹整鬪當雲青君  
 氏之子才張標天馬長鳴待駕馭秋鷹整鬪當雲青君  
 不見東吳顧文等君不見西漢杜陵老詩家筆勢君不  
 使詞翰升堂為君掃是日霜風凍上澤鳥變落照街市

暮秋枉道州手札率爾遣興寄遞呈蘇渙侍御

友朋書素書一月凡一束虛名但蒙寒暄問返愛不救  
 溝壑辱齒落未是無心人舌存吐作窮途哭道州手札  
 適復至紙長要自三過讀盈把那須滄海珠入懷本倚  
 崑山玉撥棄潭州百前酒蕪沒蕭岸千株菊使我畫立  
 煩兒孫今夜坐費燈燭憶子初對承嘉去紅顏白面  
 花映肉軍符侯印取豈遲紫燕耳行甚速聖朝尚乘  
 戰鬪塵濟世宜引英俊人黎元愁痛會蘇息夷狄跋扈  
 徒遠巡授鉞築壇聞意旨類網漏網期彌給郭欽上書  
 見大計劉毅答詔驚群臣他日更僕語不淺明公論兵  
 氣益振侯壺蕭管黑白髮解劍霜雪吹青春宴筵會語  
 蘇季子後來傑出雲孫比茅齋定王城郭門藥物楚老  
 漁商市此有與每聯扶郭南抱甕亦隱几無數將軍  
 西第成早作丞相東山起鳥雀苦肥秋粟救蛟龍欲壑  
 基水天下黃角何時休障前部曲終日死附書與裴  
 因示蘇此生已愧須人扶致君劉郎浦掛帆早發劉郎  
 亮拜付公等早據要路思捐軀劉郎浦掛帆早發劉郎  
 亭午舟中無日不涉塵岸上空村盡豺虎十日北風  
 未回客行歲晚猶相催白頭厭伴漁人宿黃帽青衫歸  
 年竟息志

去朱鳳行君不見瀟湘之山衝山高山巖朱鳳聲

來在羅網黃雀最小宿難逃願分李白送族第歸桂陽

竹實及瓊蟻使鶴鼻相怒流

爾家何在瀟湘川青沙白石長江邊昨夢江花照江天

秦雲連山海相接桂水橫煙不可滅送君此去令人愁

風帆茫茫隔河洲春潭翠草綠五月誰敢過荆州來

荆州歌白帝城邊足風波瞿塘五月誰敢過荆州來

王昭君不歸漢地月流影照明妃一上玉關道天涯去

長寒雪作花蛾眉憔悴淡胡沙生早春寄王漢陽

之黃金在圖畫死留青冢使人嗟

未相識走傍梅花訪消息昨夜東風入武陽陌頭楊柳

黃金色碧水渺渺雲茫茫美人不來空斷腸頂拂青山

一片石與君江夏贈常南陵冰飲胡驕馬驚沙塵起胡

連日醉盡觴三巴九下里天地再新法今竟夜郎遷客

中長句昨日結衣頓解病如乘李竟何言昔歸天子

大光馬今東欲段諸侯門額通南平方寸復兼夫子

持清論有似山開萬里門空青天解人問人問還心

同苦辛長苦辛愁未款酒二千石寒灰重暖生陽春山

金醉後能騎馬到是風流賢上人頭陀雲月多增氣山

水何曾無人意不然嗚笳按鼓戲滄流平取江南女兒

歌離離我且為君碎黃鶴樓君亦為吾倒却鸚鵡洲

赤瑩乎雄如髮裏襄陽歌落日欲沒岷山西倒着接離

且須要舞竟華曼襄陽歌落日欲沒岷山西倒着接離

獨爭唱白翎愛傍人借問笑何事笑殺山翁醉似近鷗

漁釣鷗鷗不百年三萬六千日一日須傾二白木進看

漢水鴨頭綠洽似蒲萄新撥醅此江若變作春酒累麴

便樂糟立壺千金駿馬換少妾笑作金鞍歌落梅車傍

月下一壺酒鳳笙龍管行相催咸陽市上歡黃犬何如

文苑七

神靈有無何渺茫  
 生補靈幅垂中堂  
 武陵太守好事者  
 題封遠寄南宮下  
 南宮先生所得之  
 波濤入筆驅文辭  
 文工畫妙各臻極  
 異境恍惚移於斯  
 架巖壑谷開宮室  
 榜屋連墻千萬口  
 羸顛劉蹶了不聞  
 地折天分非所恤  
 種桃處處惟開花  
 川原遠近蒸紅霞  
 物來猶自念鄉邑  
 歲久此地還成家  
 漁舟之子來何所  
 物色相借更問語  
 大斲中斷喪前王  
 群馬南渡開新主  
 聽終辭絕共悽然  
 自說經今六百年  
 當時萬事皆眼見  
 不知幾許猶流傳  
 爭持酒食來相饋  
 禮數不同罇俎異  
 月明伴宿王堂空  
 骨冷魂清無夢寐  
 夜半金鷄鳴嘒嘒  
 嗚呼大輪飛出客  
 心驚人間有累不可住  
 依然離別難為情  
 船開棹進一回顧  
 萬里蒼烟水暮  
 世俗寧知偽與真  
 祝融峰五嶽祭秩皆  
 公四方環峙  
 至今傳者武陵人  
 祝融峰高當中人  
 維地荒足妖怪天  
 假神柄專其雄噴  
 雪泄霧藏半腹雖  
 有絕頂誰能窮  
 來正逢秋雨節陰  
 氣晦昧無清風  
 潛心默禱若有應  
 豈非正直能感通  
 須臾靜掃衆峯出  
 仰見突兀几撐青  
 空紫蓋連延接天  
 柱石原騰擲堆祝  
 融森然鬼動下馬  
 拜松栢一逕趨靈  
 宮粉塢川聖動光  
 彩衆物罔畫填青  
 紅  
 叮嚀伺能斡射下  
 持杯致導我擲云  
 此最吉餘難  
 遂蠻荒幸不死衣  
 食纒足甘長終俟  
 王將相望久絕神  
 縱欲福難為功夜  
 投佛寺上高閣星  
 月掩映又祝融峰  
 雲腫臃傜嗚鍾動  
 不知曙呆呆寒日  
 生於東  
 祝峰萬丈拔地起  
 欲見不見輕然裏  
 山翁愛山不肯歸  
 夢山醉眠山根底  
 山童看不敢驚沉  
 吟為怕山翁真  
 一逕蘿月松風清  
 峭嶮峰峒嶮奇科  
 斗拳身薤葉披鸞  
 飄鳳泊拏虎螭事  
 嚴跡秘鬼莫窺道  
 人獨上偶見之我  
 來咨嗟涕連而十  
 搜萬索何處有森  
 森綠樹徠徠悲  
 李花贈張十一著  
 江陵城西二月尾  
 花不見恁惟見李  
 君知此處花何似  
 白花倒燭天夜明  
 群鷄鷺鳴官吏起  
 金烏海底初飛來  
 朱輝散射青霞開  
 迷魂亂眼有不得  
 照耀萬樹繁如堆  
 念昔少年曾遊燕  
 對花豈省曾辭杯  
 自從流落憂感集  
 欲去未到先思迴  
 祇今四十已如此  
 後日更老誰論哉  
 力攜一磚  
 杜甫墓何人鑿開  
 混沌竅  
 獨就醉不忍虛擲  
 委黃埃  
 子其清者為聖賢  
 鍾其濁者成愚樸  
 英豪雖沒名猶嘉  
 不肖虛死如蓬麻  
 榮華一旦世俗眼  
 忠孝萬古賢人牙  
 文苑七

有唐人物盛復全名書史冊俱才賢中間詩筆誰清新  
 屈指都無三五八獨有工部稱全美當日詩人無擬倫  
 筆追清風洗俗耳心奪造化無陽春天光晴射洞庭秋  
 寒生萬頃清光流我常愛慕如饑渴不見其面生閑愁  
 今春偶客來陽路悽慘去尋江上墓召朋特地踏煙蕪  
 路入溪村數百步招手借問騎牛兒牧童指我祠堂處  
 入門古室三四間草茅綠砌生無數寒竹珊珊搖晚風  
 野蔓層層纏庭戶升堂拜心惻然心欲度啓不成語  
 一堆空上煙蕪裏虛使詩人嘆悲起怨聲千古寄西風  
 寒骨一夜沉秋水當時處處多白酒牛炙如今家亦有  
 飲酒食炙今如此何故常人無飽死子美當日稱才賢  
 真侯見待誠非喜泪乎聖意再搜求姦臣以此欺天子  
 泥月走入千夫波忠諫便沉湘羅底因知天意有所存  
 二管所歸同一水過客留詩千百人佳詞繆句虛相美  
 墳空飢死已傳聞千古詭聲竟誰洗柳宗元再溪陳力  
 明時好古疾惡人應以我意知終始萬里壯心尾解  
 希公侯許國不復為身謀風波一跌游萬里壯心尾解  
 空潭因緣因終老無餘事願卜湖西再溪地却學壽張  
 贊皇侯種稼

天上無心雲相逐劉禹錫龍陽縣歌  
 主人引客登夫堤小兒縱觀黃天怒鵬鷁驚飛逐錦落  
 橘柚垂芳映窓戶沙平草綠見吏稀寂歷斜陽照懸鼓  
 桃源行漁舟何招招浮在武陵水拖綸擲信流去誤  
 洞前洞門蒼黑烟霧生晴行數步逢虛明俗人毛骨驚  
 仙子爭來致詞何至此須臾皆破水雲顏笑言委曲問  
 世間因嗟隱身來種玉不知人世如風燭筵羞石髓勸  
 客餐燈羹松脂留客宿鷄聲犬聲遙相聞曉光葱蘢開  
 五雲漁人振衣起出戶蒲庭無路在紛紛然恐失御  
 不去山家一出尋無洞庭秋月行洞庭秋月生湖心層  
 蹤至今流水山重重洞庭秋月行洞庭秋月生湖心層  
 徐轉光不定遊氣濛濛隔寒鏡是時白露三秋中湖平  
 月上天地空岳陽城頭暮角絕蕩漾巴童歌竹枝連搗  
 蒼夜寂寂水月透迤邐城白蕩漿巴童歌竹枝連搗  
 客吹羌笛弄高夜火陰力全爽氣肅肅開清蹕浮雲夜  
 鳥歸四裔首冠星斗當中天鷄相呼曙霞出劍影湘  
 合光諫朝日出喧喧人不聞夜來晴景非人間  
 月香息





水問二死何處所零陵香草露中秋  
君顧况涼公洞庭

孤橘歌千種自生一林橘誰教渠何堪前出不羨江陵

檀香結實如綴摩尼珠洞庭橘樹籠煙裏洞庭波黃鵠

樓歌送人杏故人西去黃鵠樓西江之水上天流黃鵠杏

絕綠嶼沒餘烟孟郊送王九昔登江上黃鵠樓遙愛江

流鴛鴦鷓鴣滿沙頭沙頭日落沙蹟長金沙耀輝動颯

光舟人牽錦纜流女結衣裳月明金見蘆花白風起遙

聞杜若香君行陸羽六羨歌不羨黃金華不羨白玉盃

千美萬美西江水白居易道州民道州民多侏儒長者

曾向景陵城下來白居易道州民道州民多侏儒長者

奴年進送號為道州任七首任土貢寧若斯不聞使人

別離老翁哭絲母哭兒一自陽城來守郡不進矮奴

詔問城云臣接六典書任土貢有不自貢無道州水土

下淚仍恐兒孫忘使釋皎然洞庭山維諒上人院塔前

孤生橘樹歌洞庭仙山但生橘不比凡木與藥菓真子

委露新四時常綠不關春若言此物無道性何意孤生

來就人二月三月山初暖最愛低簷數枝短白花不用

鳥銜來自有一風吹手中滿九月十月爭破顏金實難離

顏色殷一夜天晴香滿山天生珍木異於俗俗土來逢

不敢觸清陰獨步尋起李嘉祐夜聞江南人家賽神因

時徒倚枝前看不足李嘉祐夜聞江南人家賽神因

題即事南方淫祠古風俗楚媼解唱迎神曲鎗鎗銅鼓

梨醉盡神欲深帝女凌空下江岸番君隔浦向堯山月

無已時慈此迎神楚神曲楚媼解唱迎神曲鎗鎗銅鼓

披紅旗引兩岸羅衣噴鼻香銀鏡照日如霜月談聲三  
 下紅旗開兩龍躍出水來博影軫波飛萬劍鼓聲劈  
 浪鳴千雷被聲漸急標時折兩龍望標目如瞬波上人  
 呼霹靂驚綵竿飛掛紅龍望前船捨水已得標後船失  
 勢空揮梳蒼首血首爭不定輸此一船心似標只將輸  
 巖競宣賞兩岸十舟五來往須臾戲罷各東西競脫文  
 身請書上吾今細觀競渡兒何殊當路權李賀湘竹二  
 相持不思得所各休去會到體身折城時  
 首筠竹千竿老不死長年紫蓋蓋湘水蠻娘吟弄滴寒  
 相通幽愁秋氣上青楓涼夜波間吟老龍其二  
 竹枝斑竹枝痕痕點點寄相思楚客欲聽瑤瑟怨瀟湘  
 清夜月崔珣道林二寺臨湘之濱麓之隅西有松寺東  
 入于僧厨宏梁大棟何足貴山寺難有山泉俱四時唯  
 夏不敢入濁龍安敢停斯須遠公池上種何物瑤羅扇  
 底紅鱗魚香聞朝鳴大法鼓天公夜轉三乘書野花市  
 井裁不着山鷄飲啄香相呼金盃僧迴步步影石盆水  
 珠珠比臨高處日正午舉手欲摸前金鳥進江大  
 門久寂寞五言十字誇規模我吟杜詩清入骨灌頂何  
 必須醍醐白日照來陽縣黃天厄死饑寒驅明珠大  
 貝採欲盡蚌蛤空浦赤沙湖今我題詩亦無味懷賢覽  
 古成長吁不如興罷過常蟾道林寺石門地接蒼梧野  
 江去已有好月明歸途斜曲千歲下靜聽林飛念佛鳥  
 廣殿崔嵬萬壑間長廊詰曲千歲下靜聽林飛念佛鳥  
 細看壁畫馱馱經馬暖日斜明蟬蛩梁濕煙散暮鴛鴦尾  
 北方部落檀香塑西國文書貝葉寫塚欄進竹醉好題  
 窄路垂藤因堪把沈裴筆力闢雄壯朱杜詞源兩風雅  
 他方居士來施齋彼岸上人投結夏悲我未離擾擾徒  
 勸我休學悠悠者何時得與劉遺氏同入東林遠公社  
 沈傳師承明年老輒自論乞得湘守東南奔為聞楚國  
 把白忘臺省等不今執簡候亭館直許携手遊山樊忽  
 驚列岫晚來暹朔雪流盡煙嵐昏碧波迴嶼三山轉丹  
 檻繚郭千艘屯華鑣蹀躞狗砂步大旆綵錯輝松門摺  
 枝葦驚龍蛟勢折幹不滅風霆痕相重古殿倚巖腹別  
 引新徑紫雲根日傷平楚虞帝廟清多思遠聊開鐔危  
 絃細管逐歌颺畫鼓繡靴隨節翻銷金七言陵老杜入  
 明畫忽忘

木八法蟠高軒嗟余潦倒戴叔倫懷素草書歌素工草

久不利忍復感激論元元戴叔倫懷素草書歌素工草

筆始從破體變風姿一花開春景遲忽為壯麗就枯

及龍蛇騰盤獸屹立馳毫矚墨劇奔馳滿座失聲看不

言初不知柳花歌送客往桂陽因風飛不絕搖烟拂水

積翠開縹雪含霜誰忍攀夾岸紛紛送若去鳴棹孤舟

消散盡却憶王維懷素上人草書歌青壁巉巉萬餘仞

此中靈秀衆所知草書獨有懷素奇懷素身長五尺四

或粉壁或絳箋蒲葵絹素何相鮮忽作風馳如電掣更

點飛花無散雪寒依飲水撼枯藤壯士拔山伸勁鐵石

不見張芝昔日稱獨賢君不見近日張旭為老顛一公

絕藝人所惜懷素傳之得真迹呼嘯感出海上山突兀

狀成湖畔石一縱又一橫一歌又一歌臨江不羨飛龍

雲長寂寞班竹年來笋自生台嶺雲畫花空意

零陵見舊丘蒼梧雲起至今愁湘中對酒行志行不

餘帝子行淚添作瀟湘萬里秋又長蒲心中萬事如集

月畫遊不厭湖上山眼前一蝶又長蒲心中萬事如集

開主人有黍教百石濁醪數斗應不惜即今相送不盡

歡別後相思復何益茱萸灣頭歸路賒願公且黃文湘

江瀟湘江頭三月春柳條弄日搖黃金鷓鴣一聲在何

今久馬蹄不為行客劉長卿聽笛歌留別鄭協律舊遊

與君離別後馬上

文苑七

心惆悵望龍山雲之際為獨遠懸崖絕壁幾千丈綠蘿  
翳弱不可攀龍山高誰能曉曉原中蒼翠曉嵐煙瀑水  
如向人終日迢迢空在眼中有入披覽裳誦經山頂  
於瓊梁空林間坐獨焚香真官列侍儼成行朝入青霄  
禮玉堂夜插白雲眠石林桃源洞裏居人送邱三落第  
滿桂樹山中住日長龍山高前途相望

還鄉知野客文章絕世稀常嗟時命與心違去年失路誰  
南暮山碧關中新月對離樽江上殘花待歸客名宦無  
媒自古遲窮途此別不堪悲荷衣垂釣且安命金馬招  
賢會有時皇甫冉雜言月洲歌送趙冽還襄陽漢之廣矣中

香楓樹樵子辰師幾家住萬山飛雨一川米巴客歸船  
傍洲去歸人不可遲芳仕浦洲時無限風烟皆自悲莫  
辭貧賤阻心期家住洲頭定近遠朝泛輕橈暮當返不  
能隨爾卧芳洲自江草歌送盧判官江草兮春早江上  
念天機一何淺江草兮春早江上

新月能分稟露時夕陽照見連天處問君行邁終向之  
淹泊公洄風日遲處處汀洲李治賦得三峽流泉歌  
有芳草王孫詎肯念歸期

本住巫山雲巫山流泉常自聞玉琴奏出轉寥夔直似  
當時夢中聽巫峽迢迢幾千里一時流入幽閨裏巨石  
崩崖指下生飛波走浪絃中起初疑噴怒含雷風又似  
嗚咽流不通回瀨曲瀨勢將盡時復滴瀝平沙中憶昔  
阮公為此曲能令仲容聽不足一濕庭筠湘東宴曲湘

夜宴金貂人楚女含情嬌翠頰王管將吹插鈿帶錦囊  
斜掛雙麒麟重城漏斷孤帆去唯恐瓊籤報天曙萬戶  
沉沉碧樹圓雲飛雨散知何處欲上香車俱昧昧清張  
歌響斷銀屏隔堤外紅塵蠟炬歸樓前澹月連江白張  
朝襄陽行襄陽好無盡襄漢水峴山垂漢水東流風

吹只言一世長嬌寵那悟今夕別離君渡清羞  
知人獨不語君見木栖林憶我相思深莫作雲間鴻  
聲願儔侶尚如匣中劍分形會同處是君婦識君情怨  
君恨君為此行下淋一宿不可保况乃萬里襄陽城襄  
胡黃德志

陽傳近大堤北君到襄陽莫迷感大堤諸女兒憐錢不憐德

宋歐陽修三遊洞

羨城沂晴川拾舟綠翠嶺探音昌層

見青蒼杏霽間誰知一室煙霞裏乳竇雲腴疑石髓蒼

崖一徑橫查渡翠壁千尋當戶起昔人心賞為誰留人

鳴澗底自生風月出林間來照席仙境難尋復易迷山

回路轉幾人知惟應洞口黃牛峽祠亦其俗石馬繫祠

春花落流出羣前百丈谿隔溪聞楚巫歌舞送迎神畫

門山鷓鴣噪叢木潭潭村鼓隔溪聞楚巫歌舞送迎神畫

船百丈山前路灘下峽長來去江水東流不暫停黃

牛千古長如故峽山侵天起青嶂崖崩路絕無由上黃

牛不下江頭飲行人惟向舟中望朝朝暮暮見黃牛徒

使行人過此愁山高更遠千葉紅梨花紅梨花千葉愛者

望猶見不是黃牛滯客舟千葉紅梨花紅梨花千葉愛者

好竒徘徊繞樹不忍折一日千匝看無時夷陵寂寞千

山裏地遠氣偏時節異愁烟苦霧少非野卉蠻花關

紅紫可憐此樹生此處高枝絕艷無人顧春風吹落復

次湖山鳥飛來自飛去眼望香巖下踏從巖來

天涯安得移根植帝家猶勝張蓋為漢使辛勤西域

花和丁寶臣遊甘泉寺差我叢林已廢姜祠在事跡難

尋楚語訛空餘一派寒巖側澄碧泓渟涵玉色野僧豈

解惜清泉竇俗那知馬勝迹西陵老令好尋幽時共登

臨向此遊散危一徑穿林樾盤石蒼苔留客歇山深雲

送劉太尉從廣起襄陽

漢濱語言輕清微帶秦南通交

語作春聲依依凌口夕陽時却望層巒在樂哉襄陽人

翠微城頭暮鼓休催客更待橫江美月歸樂哉襄陽人

送劉太尉從廣起襄陽漢濱語言輕清微帶秦南通交

廣西岷岷羅毅織

麗藥物珍把其稿薦清鐫磊落金

盤爛璘璘從頭縮項昔所聞黃橙檮糞作香復辛春

雷動地竹走根錦苞玉荀味手新鳳林花發南山春掩

映谷口葳蕤山門樓臺金碧瓦鱗鱗峴首高亭倚浮雲漢

水如天瀉汭斜

載誰復思其仁荆州漢魏以來重古

玉遺化已寂寞千載誰復思其仁荆州漢魏以來重古

今相望多名臣嗟爾乘哉襄陽人道扶白髮抱幼孫遠

迎劉侯朱兩輪劉侯年少氣甚淳詩書學問若寒士

月黃息忘

文苑七

樽俎談笑多嘉賓  
我詩以往為我先  
賀襄陽人  
明妃曲

愛留其民誰能持  
以鞍馬為家  
射獵為俗  
泉甘草  
胡兒

和王介甫作  
常處人  
馬驚獸駭  
爭馳逐  
誰將漢女嫁胡兒

風沙無情貌如王  
身行不遇中國人  
馬上自作思歸曲

推手為琵琶却手琵琶  
胡人共聽亦咨嗟  
王顏流落死天涯

琵琶却傳來漢家  
漢宮爭按新聲譜  
遺恨已深聲更苦

豈知此聲  
王安石  
明妃曲二首  
春風鬢脚垂低  
何頭影

能斷腸  
王安石  
明妃曲二首  
春風鬢脚垂低  
何頭影

無顏色尚得君王  
不自持歸來却怪  
怪卅青手入眼平生

幾曾有意態由來  
蓋不成當時枉殺  
毛延壽一去心知

更不歸可憐着盡  
漢宮衣寄聲欲問  
塞南事只有年年

鴻鴈飛家人萬里  
得消息好在羶城  
莫相憶君不見

尺長門閉阿嬌人  
生失意無南北  
其二明妃初嫁

與胡兒隨車百兩  
皆胡姬含情欲說  
獨無處傳與琵琶

心自知黃金早撈  
春風手揮着飛鴻  
勤胡酒漢宮侍女

宿垂淚沙上行人  
却回首漢恩自淺  
胡白深人生樂在

相知心可憐青塚已  
蕪  
怨源行望夷宮中  
鹿為馬秦人半

新兒孫生長與世  
隔雖有父子無君  
臣漁郎漾舟迷遠

近花間相見因相  
問世上那知古有  
秦山中豈料今為

晉聞道長安吹戰  
塵春風回首漢恩  
自淺胡白深人生

得天下紛送李屯  
田守桂陽蒼黃離  
家問南北中路思

紛經幾秦送李屯  
田守桂陽蒼黃離  
家問南北中路思

人雨雪前村更欺  
客舊交旌飾此盤  
桓見我即令兄解

鞍荒山樂官歌舞  
拙提壺沾酒聊一  
歡行藏欲語眉不

展互歎別離心  
縷縷行年半李氏  
沅江書堂沅江水

百勞如北南畝  
催耕未宜晚李氏  
沅江書堂沅江水

田樹桑可蠶耕  
君於其間耻射利  
獨岸清泚留朱薨

書當前日開闢  
冠帶滿坐相逢  
勉求高論出施設

以私智寄岳州張使君

昔人寧飲建業水  
共道不食武

為公卿寄岳州張使君  
昔人寧飲建業水  
共道不食武

厭武昌居武昌山  
川今可想綠水  
逶迤煙莽蒼白鷗

飛隨兩漿岸薺茸  
茸映魚網投老  
留連陌上塵思公

語何寄題郢州白雪樓

折楊黃華笑者  
多陽春白雪和

由往寄題郢州白雪樓  
折楊黃華笑者  
多陽春白雪和

區野中少千載  
相傳始欲暮一  
時獨唱誰能曉

此分冥冥俚耳  
至今徒擾擾  
朱樓碧瓦何年有

胡黃恩志

至今徒擾擾朱樓碧瓦何年有

空欲驚矯郢人爛漫醉浮雲郢女參差躡飛鳥丘墟餘響難再得欄檻茲名復誰表我來欲歌聲更吞石城寒

江暮蘇軾武昌銅劍歌併序 江岸裂出古劍文官於武昌

遺余治鑄精巧非鍛冶所成者 雨餘江清風卷沙雷

公環雲捕黃蛇蛇行空中如狂矢電光煜煜燒蛇尾或

投以塊鏗有聲雷飛上天蛇入水水上青山如削鐵神

物欲出山自裂細看兩脇生碧花猶是西江老蛟血蘊

子得之何所為蒯侯彈鋏詠新詩君不主齊萬秀才寓

見凌烟功臣長九尺腰間玉貝高柱頤 王齊萬秀才寓

君武昌縣劉郎汰正與伍洲相對伍子胥奔吳所從渡

江也 君家稻田冠西蜀擣玉楊珠三萬斛寒江流株起

金如轉燭惟餘舊書一百車方舟載入荆江曲江上青

山亦何有伍洲遙望劉郎數明朝寒食嘗過君請殺耕

牛壓私酒與君飲酒細論文酒酣訪占江之濱仲謀公

瑾不須弔一醉波神英烈君 杭州伍子胥廟封英烈

王過江夜行武昌山上聞黃州鼓角 清風弄小月街山

我記江邊枯柳樹未死相逢真識面 送陳睦知潭州

憶年一葉泝江來還吹此曲相迎 饒送陳睦知潭州

泉頭山月出寒光緩眼如流汞朝元閣上酒醒時

風響鳴鐵鳳舊遊空在人何處 二十三年真一夢我

未還雪鬢滿君亦老嫌金帶重 有如社燕與秋鷄相逢

萬古一長嗟付武昌西山并叙 嘉祐中翰林學士承旨

遊寒溪西山中人至今能言之 軾謫居黃岡與武昌

相望亦常往來溪山間元祐元年十一月二十九日

試館職與聖求會宿玉堂偶話舊事 聖求嘗作元次山

使刻之銘側 春江綠漲蒲萄熟武昌官柳知誰栽

從樊口載春酒步上西山尋野梅 西山一官柳知誰栽

駕兩掖飛雀危同遊因卧九曲嶺 寒衣獨到吳王臺

原北望在何許 但見落日低黃埃 歸來解劍亭前路

崖半入雲濤堆浪翁醉處今尚在石臼杯飲無嫌  
 來古意誰復嗣公有妙語留山限至今好事除草棘常  
 恐野火燒蒼苔當時相望不可見王堂正對金臺開豈  
 如白首同夜直卧看椽垣高花摧江邊曉夢忽驚斷銅  
 環玉鎖鳴春雷山人帳空猿鶴怨江湖水生再用前韻  
 鴻鴈未請公作詩寄父老往和萬壑松風哀再用前韻  
 朱顏發過如春醅留中梨棗初未裁丹砂未易掃白髮  
 未松却欲參黃梅寒溪本自遠公社白蓮翠竹依崔嵬  
 當時石泉照全像神光夜發如五臺飲泉鑒面得真意  
 生視萬物皆浮埃欲收暮景返甲里遠沂江水窮離堆  
 蓬朝豈獨羞老病自歎才盡傾空墨諸公渠渠若夏屋  
 吞吐風月清隅隈我如廢井久不食古甃缺落生陰苔  
 兼詩往復相感發汲新除舊寒光開遙知二月春江闊  
 雲浪倒捲雲峯推石中無聲水亦靜云何解轉空山雷  
 欲就諸公評此語要識憂喜何從來願求南宗一勺水  
 往與屈賈滿餘哀 韋應物詩云水性本云靜石中固  
 無聲如何兩相驚 安州老人食蜜歌贈僧仲殊 安州老人  
 激雷轉空山驚 安州老人食蜜歌贈僧仲殊 安州老人  
 人心肝小兒舌不食五穀惟食蜜笑指蜜蜂作檀越蜜  
 當狂走挺風時 笑看詩百憂失東坡先生取人廉  
 人相歡幾人嫌恰似飲茶甘苦雜不如食蜜中邊甜因  
 君寄與雙龍餅鏡空一照雙龍影三笑六月水如湯老  
 人心似黃陵廟 江邊石壁高無路上有黃牛不厭廂廟  
 雙龍井苦碗確剛耳磨崖四啼濕青石壁驛 百疊快馬輕  
 耕牛束長苦饑仰看黃牛安可及石壁驛 百疊快馬輕  
 躬半束長苦饑仰看黃牛安可及石壁驛 百疊快馬輕  
 衫來一抹溪邊修竹有人家道畔流泉知我渴芒鞋竹  
 杖自輕軟蒲薦松林儘光輝夜深風露滿空庭一點孤  
 螢自定惠院 幽人無事不出門偶逐東風轉長夜參差  
 開合 定惠院 幽人無事不出門偶逐東風轉長夜參差  
 青自媚竹路無聲治如瀉已驚弱柳萬絲垂尚有殘梅  
 一枝亞清詩獨吟還自和白酒已盡誰能借不辭青春  
 忽忽過但恐歡意年謝自和知醉耳愛松風會棟霜林  
 結茅舍浮浮大甌長炊玉溜滴小槽如壓蔗飲中真味  
 老更濃醉裏狂言醒可怕但當安國寺尋春時聞百舌  
 謝客對妻子倒冠落帽從窮馬 安國寺尋春時聞百舌  
 尋花柳村同城南古寺修竹合小房曲檻欹深紅看  
 花數老猿年少對酒思家愁老翁病眼不羞雲母亂鬢  
 胡黃德志



絲強理茶煙中遙知二月王城外王仙洪福花如海薄  
羅勻霞蓋新粧快馬爭風鳴雜珮圭川先生真可憐一  
生就酒終無錢病過春風黃庭望次韻子瞻武昌西山  
漫郎江南酒隱處古木參天應手栽石均為尊酌花鳥  
自言作鼎調鹽梅平生四海濤太史酒澆不下胸崔嵬  
黃州副使坐閒散諫疏無路通銀臺鸚鵡洲前弄明月  
江妃起舞舞穠生埃次山醉魂招髮鬢步入寒溪金碧堆  
洗湔塵浪飲嘉客笑倚武昌江作壘誰知文章照今古  
野老爭席魚爭隈鄧公勒銘留刻畫剝別銀鈞洗綠苔  
琢磨十年烟雨晦模索一讀心眼開謫去長沙憂鷗入  
歸來祀國痛天摧玉堂却對登天直比門喚仗聽風雷  
山川悠遠莫浪許富貴崢嶸今日來松風閣  
萬壑松聲如在耳意不及此又生哀松風閣  
闌箕斗插屋椽我來名之意適然老松壯君數百年介  
斤所故今參天風鳴渦皇五十絃洗耳不須苦薩泉嘉  
二不歸附僧飽泉松石燥復渴溪山光輝為我妍  
看早饑不能飽曉見寒谿有炊烟東坡道人已沉泉  
侯何時到眼前

章惇梅山歌

步九曲折時月僮木橫崖巖角摩直下視南嶽迴首  
道猶半川人家迤邐見板屋火耕硤確多畝田穿堂之  
口蓋為先白巾裘髻衣錯結野花山果青垂有如今  
口新繁息世唯異如桃源寧天子聖慮遠命將傳  
嫩今開邊給牛貸佳使開墾植桑種和輸絡錢不持寸  
乃得地一千里王道蕩蕩充馬天大開庠序明禮教撫  
柔新俗威無專小臣作詩備禮樂梅山之崖詩可鑄此  
詩可勒不可泯頌陸游荆州歌楚江鱗鱗綠如醴街尾  
聲千古長潺湲陸游荆州歌楚江鱗鱗綠如醴街尾  
桂高帆西上湯羊聯百丈伏波古廟占好風武昌打鼓  
在翠中倚樓兒女笑迎客清歌未盡千鶴空沙頭巷  
三千家烟雨真笑開橘花吹人楊時岳陽書事洞庭水  
住多楚人少土鏡手入茶棧人楊時岳陽書事洞庭水  
出疊翠瓠峯遠烟波重樓百尺屋高城畫棟沉倚天  
關湖光上下天融中以日月分西東急湜雲夢吞入  
九欲與灑灑下雄澄湖無風雨新霽一日萬頃青  
銅瓊鴨夜影貯星漢騎鯨已在銀河中相翅帝子昔  
明黃總志

文苑七

許但有林壑浮青空蒼梧雲深不可見遺恨千古嗟何窮須臾晦冥忽異色風怒濤翻際天黑乘凌須壑走

國朝尚書夏原吉汨羅廟五月五日天氣晴古羅士慶

空草莽聊得一滴菖蒲漿酒向清波寄遐想薛瑄鹿門

山古曲迤迤杏杏藤蘿昏亂峯幽谷不知數底是麗公極

清雙橋急搖下灘去襄陽歌四首陰城空鬼鳴嘯兼葭

委抑波濤白通濟橋頭老鶴叫人言黃昏虎搏牛千虎

兩傷俱各憂萬事豈爾能前謀不如置之寬且休若不

見百足之虫光如紅雷火燒死枯樹中其二峴石

鬼哭百獸吟我時便欲驅使大丁移之去家遙屋半無

但看舊園歌舞處掘發金釵知是誰君今有酒不飲

不駟馬軒車馳縱及金張許史將馬為身後埋沒蒿草

老龍之堤豈易行襄陽難是養魚池南倒江勢雖洶湧

我聞斯地連年乖雨暘二麥乾死秋禾傷衆心詢奉送

大司馬劉公歸東山草堂歌東山有草堂縹緲雲嶠張

明公昔時此堂居麋鹿熊豕當窓趨洞庭日落風浪湧

先帝親裁五色詔老臣曾受三朝祿此時邊徼多戰聲

九重移榻數石見夾城日高未下殿英謀密語人不知

湘娥含笑倚竹立山鬼竊窺窺堂之側上書苦老只欲歸

聖旨優容意悽惻內府盤螭縷金織賜出頰朝皆動色

白金之鉞紅票記寶鈔生硬鴉翎黑崇文城門水雲白

胡黃息志

七

文苑七

人生富貴豈有極男兒要在能死國不爾抽身早亦得  
 君不見漢二疏千載想慕傳畫圖即如草堂何處無祿  
 食醜竊胡為乎乃知我公真漢江歌送范子之桂陽江  
 上鳴呼乃知我公真漢江歌送范子之桂陽江  
 仲明聞擢聲黃鶴磯頭暮雲盡鸚鵡洲邊春水生莫倚  
 庭南接桂陽城結交行贈李沔陽古人結交如種稷今  
 萬事各有極人生何必相傾仄君不見李沔陽五馬昨  
 朝天天崩地裂衝寒煙二月不遇見天子歸途困頻心  
 憂煎南行波濤值洶湧蛟龍失勢龜鼉留滯聊栖梁  
 孝臺醉歌真據侯羸塚却憶當年侯未鬚識者盡道驥  
 駟駒落筆遽掩羽獵作挺身遂上青雲衢百戰不侯李  
 廣辱一麾出守延之吁峽靈光射下和玉月明淚迸絞  
 人珠李沔陽汝無學雲夢吞亦莫效江南哀六龍抗車  
 日月輪萬里簸蕩風沙開棄君舟楫理銜轡有人物色  
 騰驤許宗魯崇陽洪崇陽之洪高百丈龍牙虬角石相  
 材上上山三日驟雨鳴清晨澗壑雙岩平浮楂泛梗寄  
 浪翻蒼厓合杏生陰寒炎晶五月失光影中流坐覺衣  
 裳單我生雅志向山水訪石求泉遍遐邇年來豈覺願  
 富豪海嶽淨殊懷袖裏研彝巫峽觀秋濤更泛龍門春  
 漲高窮源更欲沂天大王延陳憶昔行寄茶陵張內翰憶  
 漢直引星槎推斗杓王延陳憶昔行寄茶陵張內翰憶  
 赤壁張華筵與君共醉長江造白鳥飛隨金馬客蒼苔  
 坐蕭赤墀質豈知雲雨歡不延尊前紅日墮山川千逐  
 白雲歸楚澤君隨明月上青天中謁聖人獻納為  
 近臣馬遷石室蓋前史方朔金門見後身鸚鵡洲邊忽  
 分手鳳凰池上頻回首但使同心各一方何須對面街  
 杯酒俱橋賦客異升沉臨風三復白頭吟相如未逢楊  
 得意漢室誰楚岸吟寄牟子楚岸長楊垂至地百鳥嬌  
 高奏上材楚岸吟寄牟子楚岸長楊垂至地百鳥嬌  
 空風光頗為遊人媚我家黃子國君住郭王城大江東  
 下雲霧接酒酒應瀉故人情憶初同領南宮宴白馬青  
 袍花映面本期香漢並翱翔寧知世路多更變我歸十  
 年前君歸十年後榮華顛倒若夢中人精翻覆無不有  
 安能顧墮甌自今心不開陰巖積古雪白日何當來我  
 將嫁衣從子遊請君酒滯鸚鵡洲遲日經行處竹枝烟

波搖漾木蘭舟須今漢水變春酒更遣大別為糟丘蛟  
 龍白吟鶴自舞仙人鐵笛沉高樓留連坐待明月上翠  
 娥勸飲來沙頭竹林諸賢真瑣瑣高陽酒徒安足傳吁  
 嗟此會難即得使我悵望無時休君不見楚宮寂寞臺  
 殿荒歲歲東風開野棠三閭顛顛行吟莫相忘 廖道  
 傳杜若香丈夫眼底安足計君行采采莫相忘 廖道  
 南龍江篇贈伍司馬 鳴龍江浩渺玄雲生龍城迢遞靈  
 瑤京緊昔寧藩亂天紀章江八月腥風起電掣霆驅倏  
 忽移百萬義兵同效死赤纛雙懸虎豹旗黃麾四掃蛟  
 龍馳雅陽城裏張忠壯武稷湖邊廟筭奇八陣魚麗列  
 或鳥六韜熊軾連腰裏彭義飛濤萬壑秋匡廬吐霧千  
 峰曉焚鬚不顧氣懸虹怒髮森然力倒空拔劍已看經  
 百戰折衝應自屈群雄裒鏡潛蹤授身首鯁鮪聯胤聚  
 淵數堅持王節重於山立取金印大如斗捷書夜報明  
 光宮天門閭闔扶桑紅鳩雀樓前歌賈叩麒麟閣上賜  
 瑤弓湛露灑灑霑碧草需雲冉冉興蒼昊漢武樓船下  
 晉汾周家鼙鼓陳雍鶴韓門威烈擁貔貅晉握神光動  
 斗牛諸葛有懷曾報主衛青無意却封侯金陵自足  
 召虎萬古千古同一揆我時奉使過江左璇圃瑤蕤  
 青瑣中丞義氣薄星躔巨艦凌潮鼓鰲枕紫山華燕  
 江樓芳樹平瞻白鷺洲擊楫澄清從此別新亭何必淚  
 交高叔嗣初泛漢江東峪使君邀飲習池 大堤兩岸春  
 里街日晚新雨深沉洲嶼移餘霞明滅川途遠南來鞍  
 馬背高城泛舟始作漢江行揜纒昨朝當寒食鼓棹今  
 且值清明清明寒食愁江路逢人乍問柳泊處楊柳深  
 垂渡口喧桃花淺映村頭暮襄陽使君乘暇日邀飲習  
 池酒興逸然燈清夜歌管鳴吹角蒼波魚龍出去國未  
 竟客身輕乘流翻恨風帆疾別君轉入江湖長明發解  
 纜情自承天進船暮至潛江寄郭彥符 漢渚雨聲深日  
 如失 雲霧多其奈客行何時時登岸纜風物往往張帆去超  
 忽決滂江流雨正添紫葦春樹日催發茲行豈是乘桴  
 意欲遣虛舟隨所至生年本自江海人終朝遂諸魚鳥  
 事投札鄉園報所思舉芳放及仲春時頓忘異國勞行  
 役但闕同李義壯洞庭冬夜聞笛 湖水茫茫冬月白三  
 心廢賞期 年夜半孤舟客一  
 月黃息志

是月一沾巾湖上何人復吹笛橫笛能令孤客悲况復  
 天空歲晏時羽音剽疾商音切湖波激灩湖雲遲凄  
 湘娥擘班竹嚴霜瀝瀝飛寒玉巴童折柳更吟嶠無  
 飄花蕭洞庭魚龍寂寞海鴈香惟餘一點君山青  
 別離向何許渡王世貞武當歌黑帝不卧玄冥宮  
 再佐口一聲淚如雨王世貞武當歌黑帝不卧玄冥宮  
 再佐出壬午日月重朗開屯蒙人間大小七十戰一  
 勝業已歸神功久從北極受尊號却向西方稱寓公  
 武當萬古皆為杜少府如流下白撰蜀江截雲排豫  
 章太和絕頂化城似王虛彷彿秦阿房南巖宏奇紫  
 霞麗甘泉九成差可當千年二百萬人乃一捨置空  
 山傍嗚呼英雄御世故多術卜鬼探符皆恍惚忽不  
 聞成祖帝王鬚魯借玄天師相髮漢武空越王母過  
 高真不顯宋宣和功名雖盛母乃晚混武當道上所  
 見戲成短歌蓋其人皆

進香玄帝而口誦佛也南陽少婦道人裝皂紗蒙介白  
 帝一神香有女求如南海相生兒早作緇衣郎推箱越  
 湯王成行是時玄帝征虜返十萬黑鬚摩空翔復  
 睇九陽髮徒跳長家脩羅霜人間福地有如此明日  
 然辭上登即勸補陀亦五龍歌昔時五龍化五公口授  
 還俗母頃接引向西方五龍歌睡法希夷翁恬然一境  
 天地外百漢周末皆為空君不見南陽臥龍臥隆中魚  
 水萬古君臣同定軍山頭堊龍蛻赤帝盡息龍何功鳴  
 呼五龍之睡睡亦濃左耳忽割不可除孫應鰲太和山閻  
 龍潛龍躍各有會即使終則誰知龍孫應鰲太和山閻  
 道士再寄歌武當道人何飄飄奇我玉塵拂塵囂又寄  
 又聞頰頰陋巷飲水樂陶陶高蹤千古不可招辭榮今  
 得歸山步從今出處同漁樵萬樹濤生月上潮千歲月  
 色橫空寥飛樓縹緲白雲饒近天浮氣層為霄擲塵凡  
 上歌南華之逍遙掛杖頭遊東臯之溪橋人聞之世  
 何曉曉我憶道人太和碧第一別如馳騁道人憶我  
 樂紫宮偶坐同誦經何時提携談塵再訪玄岳之墟曉  
 與爾搗煉藥石烹服五色之靈苗顏色千齡望日臺  
 承不凋羽翰八極隨扶搖悠哉我心真滲滲望日臺  
 初鳴海鳥泣翔陽彌節六龍集扶桑既登始將行攬衣  
 起向懸崖立滄波萬里驚濤急只尺真濛濛如可挹映  
 月長恩云

重淵雲錦鮮望來大壑瑤華濕是時羽鱗成伏螿空  
東蕭寒風襲廣遠初看蕩漾開快搖尚覺升騰澗突  
層輪吐燦煜煙飛雲散嗟何及諸方連彩孤曜流萬  
層輝滿空入浮天元氣轉傲翕壯懷盡向奇觀釋會飛  
東極群儒合璧精煥石不吸

海廣總志卷第八十一

文苑八 五言律部

梁朱超道奉和登百花亭懷荆楚亭亭登望徑春心遠  
英同莫恨荆臺惡雲

行不礙空柳色浮新翠蘭心帶美筠至湘州望南岳重  
淺紅若因鵬舉使重上龍門中

淪且直連山斜復紛鳥飛不復見鳳聲猶可聞  
麟樹裏月飄飄水上雲長安遠如此無緣得報君

唐陳子昂度荆門望楚川盡荆門煙霧隔城分蒼野  
送人去不換重望下章臺巴國

外樹斷白云隈今日送文故人荆門去揚柳春風生相  
行歌客誰知入楚來

已堪把錄芷復舍榮江盧照隣昭君怨河使漸稀肝腸  
南多挂樹歸客贈平生

庭王輦形影向金徽漢地草廔銀別駱賓王玄上人林  
隨沙正飛願逐二秋馬年年一度歸

泉俗遠風塵隔志還初服運林疑中散地人似上皇時  
丹芳杜湘君曲幽蘊楚客詞山中  
有春草長似寄相思







珀江色碧琉璃日影浮歸棹蘆花晚發五溪客厭巴南

胃鈞絲山公醉不醉問取葛強知晚發五溪地鄉隣

北天江村片雨外野寺夕陽邊芋葉歲山王維送友人

徑蘆花間渚田舟行未日仔乘月且須牽漢水廣務客郢城

南歸萬里春應盡三江鴈亦稀連天漢水廣務客郢城

業漢江臨泛楚塞三相接荆門九派通江流天地外山

好風月留送孟六歸襄陽此為長策勸君歸舊廬醉歌

醉與山公送孟六歸襄陽此為長策勸君歸舊廬醉歌

田舍酒笑讀古人書好張子容送孟六歸襄陽東越相

是一生事無勞學子虛張子容送孟六歸襄陽東越相

亭送別津風漸看解纜雲雨見愁人鄉在桃崔湜襄城

林岍江連瀨樹春長懷故園意歸與孟家鄰崔湜襄城

即事子牟懷魏闕元凱滯襄城冠蓋仍為里池臺尚識

京鄭常謫居漢陽白沙口阻水雨因題驛亭平楚起寒

未還世情何處澹湘水向人閑空翠隱高祖永江南

情楚山不可極歸路但蕭條海色晴堪雨江聲夜聽潮

蘇氏別業別業居幽處到來生隱心南山當戶墮澧水

外閑坐張說岳州別姚司馬紹之制許歸侍和王悲魚

不戒天從扇枕願人遂倚門情方外凍司岳州山城山

馬江東憶步兵同君棲泊處空嶺夜猿驚岳州山城山

豐日暇閉戶見天心東曠迎朝色西樓引夕陰書荆州

觀千載近學靜二毛深忽有南風至吹君堂上琴荆州

亭入朝始過山雲雨峽湘水洞庭秋九辯人猶擯三秋鴈

如江岳州晚景晚霞映飛洲白蘆花吐園紅柿葉稀

漢何岳州晚景晚霞映飛洲白蘆花吐園紅柿葉稀

長沙早濕地四月一日赴荆州回夏雲隨北帆同日過

九月未成衣四月一日赴荆州回夏雲隨北帆同日過

江來水漫荆門出山平卸路岳州別王十一趙公入朝

開比肩羊叔子千載豈無才岳州別王十一趙公入朝

昔濫貂蟬長同承雨露霏今參魚鱉守聖美洞庭歸湘

浦樹懸秋影江雲燒落暉離魂似征旆恒往帝鄉飛湘

月清恩忘

州九日城北亭子

西楚茱萸節淮南戲馬臺寧知沅水  
上復有菊花杯亭帳憑高出親游自

遠來短歌將急岳州守歲除夜清樽滿寒庭降火多舞  
景同使興情催岳州守歲衣連臂拂醉坐合聲歌至樂

都忘我真心自委如何岳州宴別潭州王熊二首清且  
年只如比來歲知如何岳州宴別潭州王熊二首清且

哀雲若死灰贈君芳杜草為植建章臺開古木無生意  
連省閣溝水透西東然諾心猶在榮華歲不同

城臨楚塞遠樹入秦宮誰念三千里江潭一老翁蕭都  
督入朝過岳州宴餞中舊依然大澤節使往朝宗果是基

老颯如冬竊向九重岳州贈廣平公宋大夫歸來復國楨  
言鳥向恩向九重岳州贈廣平公宋大夫歸來復國楨

朝推長孺直野慕隱之清傳節迴閑障過庾信宅追宋  
皇華入漢京寧思江上老歲晏蹇無成

玉舊它偶辭人筆涵江山氣文驕雲雨神包胥諸光義  
非救楚隨會返留秦獨有東陽守來嗟古樹春

漢陽即事楚國千里遠孰知方寸違春遊歡有客夕復  
賦無衣江水帶水綠桃花隨雨飛九歌有深

乃言歸我豈雲夢故城秋望一朝人事變下載水空流  
夢渚鷗飛晚荆門樹色秋未陽谿夜行源路轉幽月明

片雲疑不散遙掛望鄉愁氣船問人霜送張秀才之長沙  
看嶺樹風靜聽溪流嵐氣船問人霜送張秀才之長沙

華衣上浮遠聲難此夜不是別家愁送張秀才之長沙  
君向長沙去長沙僕昔諧雖云桂嶺比終是洞庭南

山靄生朝雨江烟乍入嵐松醪能醉客慎勿滯湘潭賈  
至長沙別李六侍御及外相逢路正難雲歸帝鄉遠鴈

報朔方寒此別迎岳州有贈二首極浦三春草高樓萬  
襟淚雍門不假彈岳州有贈二首極浦三春草高樓萬

水暮流深忽與朝中舊司為澤畔吟停盃試北望還欲  
淚沾襟其二推手登臨處巴陵天一隅春生雲夢

潭水溢洞庭湖共嘆虞翻枉同悲南州有贈越井人南  
阮籍途長沙舊甲濕今古不應殊南州有贈越井人南

比流江邊數杯酒海內一孤雁嶺峯同仙趙冬曦奉和  
客京華即舊遊春心將別恨萬里共悠悠

張使君都館臨清堂大尉高坐白雲訟虛堂戶牖觀靜竹  
意遙

切黃恩云

文苑八

文苑八

向日杜甫公安懷古野曠呂蒙城江空劉備營寒天催

騰戰伐名維舟倚泊岳陽城下江國踰千里山城僅百

前浦長嘯一舍情化有鷗鷺陪裴使君登岳陽樓湖閣

寒燈留滯才難盡加徐孺子詩接謝宣城雪岸湘妃祠

霧樓孤屬晚晴禮生敢違漁父問從此更南征

蕭蕭相祀廟空墟借洛蘋蒼梧恨不極染淚在叢筠祠

南夕望雲沙山色孤舟泛日斜興來猶杖履目斷更

長嗟宿白沙驛洲外草新青萬象皆春氣孤槎白客星

隨波無限月岳陽送李大大夫七丈勉赴廣州斧鉞下青

洞庭北風隨朔氣南斗避文星日月籠中守風銅官渚

鳥乾坤水上萍居休作賦岳老見飄零

昨夜楚帆落避風湘渚間水耕先浸草春大更燒山岳

陽樓二首昔聞河漢水今上揚樓吳楚東

隔憑軒涕泗流其二蛟室圍青草龍堆隱白沙

與大遠直禹廟禹廟空山裏秋風落日斜荒庭垂橘柚

欲泛靈槎禹廟空山裏秋風落日斜荒庭垂橘柚

早知乘四載送殷六歸澧州佳士欣相識慈顏望遠遊

高鳥黃雲暮寒蟬碧樹秋入喬口路賒殘年傍水國

湖南冬不雪五病得淹留入喬口路賒殘年傍水國

燕斜晉生骨已朽悽惻近長沙發潭州行湘水春岸花

飛送客檣燕語留人賈傅才無匹褚暮秋將歸秦留別

公書絕倫名高前後事回首亦傷神暮秋將歸秦留別

耿耿白魚如切玉朱橘不論錢水有遠湖江閣對雨有  
樹人今何處船青山各在眼却望峽中天

懷行營裴二端公南紀風濤壯陰晴屢不分野流行地  
日江入度山雲層閣憑雷殷長空而

水文雨來銅柱公安送李二十九弟晉肅入蜀余下沔  
北應沈伏波軍仍看蜀道行橋鳥相背發塞馬一行鳴

鄂正解柴桑纜西江接錦城憑將百錢上飄泊問君平  
南紀連銅柱西接錦城憑將百錢上飄泊問君平

李白峴山訪古登峴首憑高眺襄中天青遠峰出水寒  
寒沙空弄珠見游女醉酒懷山翁感嘆發秋

興長松南陽送客十酒勿為薄寸心貴不忘坐惜故人  
去偏合遊子傷離顏怨芳草春思結

垂楊揮手再三陽臺山我到巫山渚尋古登陽臺天空  
彩雲滅地遠清風來神女去已

久襄王安在哉荒淫武昌懷古清景南樓夜風流在武  
昌庾公愛秋月乘興坐

胡林龍笛吹寒水天河落曉江夏別宋之悌楚水清若  
空遙將碧

霜我心還不淺懷占醉餘觴杯中谷鳥吟晴岳陽樓觀  
海通人分千里外興在

連下榻天上接行杯醉後涼風起吹人舞袖迴洞庭醉  
後送絳州古使君果流澧州

贈劍刺玉字延平兩蛟龍昔別若夢中天涯忽相逢  
洞庭破秋戶縱酒開愁容

送君不盡意書及鴈迴峰與賈舍人柵龍興寺望澧湖  
剪落青梧枝澗湖坐可窺雨洗秋山淨林光淡碧滋

水開明鏡轉雲繞畫屏移千古風流事名賢共此時司  
空圖江行二首

何時京洛路馬上見人煙其二  
初程風信好迴望

失津樓日帶潮聲晚煙含楚色秋戎旗當遠客島樹轉  
驚臨此去非名鄭谷長樂夜坐寄懷湖外稽處士萬里  
念江

利旅帆任白頭海浩然天地秋風高羣葉落夜久數星流鍾絕  
江行

分宮滌蝨微隔御樓遙知洞庭上有露蒲漁舟江行  
泊

病難任逢人淚滿襟東多事日天未未歸心夜  
常建

潭州留別賢達不相識偶然交已深宿帆謁都佐悵別  
依禪林湘水流入海楚雲千里心望君杉松

月賁急忘七

文苑八



對面浮生隔垂簾到老關漢南郵亭高閣水風清開門

起樂奏大魚驚驟雨拖山過微風過洞庭湖天挂高風力

拂面生閑吟雖得句番此謝多情因寄所思贈衡山令君

言遲及到堪憂處爭如未濟時魚龍侵莫贈衡山令君

則雷百動須疑此際情無賴何因寄所思贈衡山令君

十二載辛苦必能官造化猶難隱生靈豈易設後岳陽

跳高岳靜魚擺大江寬與我為同道相留夜話開岳陽

信舍船喜到重湖地孤舟橫晚煙鷺啣魚入寺雅接飯隨

遙旅次衡陽欲往幾經年今來意豁然江風長借客岳

紅藕裏十李建勳訪衡山廖凝山居鄂客相尋夜荒庭

寄漁船李李建勳訪衡山廖凝山居雪灑箬高虛堂看向

唱吟坐共忘勞溪凍聲全成燈寒韋翊寄武陵李少府

始不高他人莫相笑未易會吾曹韋翊寄武陵李少府

小縣春生日公孫吏隱時楚歌催晚醉蠻話入新詩李

祥水遙相憶花源惜有期郢門千里外莫怪尺書遲李

初離黔中泊江上去去把青桂平生心不違更蒙蓮

鳥興日起棹前飛黔中罷職泛江東亦無殘舉日鄉關

遠携家旅食難野梅將雪競江月送劉山人歸洞庭意

與沙寒兩鬢愁應白何勞把鏡看送劉山人歸洞庭意

無人會唯應道是從半湖乘早月中路入疎鍾秋送胡

盡戶盡急夜深山雨重當時將隱者分得幾株松送胡

處士歸湘南見話荆湘切長愁有去時江湖秋涉遠雷

血斑千畝竹，龜斷九疑山。楊凝送客歸湖南，湖南博業

欲問蒼梧事，白雲生棟間。醉淚迸不成，流那向蕭條路。尋相黃竹愁，姚揆巴陵村。

行影射村橋，柳光寒水寺。燈能吟思故，國窓外有漁。曹邕發湘潭，寄杜員外。千峰翠相潭，一葉黃故人。胡仲

暮白首尚為郎，相憶潭州留別杜員外院長。江畔長沙

天船大名詩，獨步小邵海。西偏地濕熱，飛僧虛中泊洞。

庭槐柳未知，秋依依館驛頭。客心俱念遠，特雨自相留。

江為岳陽樓，倚樓高望極。展轉念前途，晚葉紅殘楚。秋

誰同我恁，雍陶送徐使君赴岳州。去舟鳥歸江上風，旗搖

呼。洞庭秋別思，滿南浦鄉心。岳陽晚景，漢陽無近遠。

乞雨女郎，那竟黑羞。潔且繁，廟問鼉鼠。呼神降，越巫言同。

李二十八夜，次襄城。不暖塵深雪，猶乾印綬歸。台室旌

晚泊江口，一郡城朝解。江岸暮依村

送李六協律歸荆南。早日羈

誰在賓寮，逐使非宋亭。池水綠莫忘，蹋芳菲。胡浩出峽

巴東三峽盡，曠望九江開。楚塞雲中出，荆門水上來。戴

秋倫潭州使院書情寄江夏賀蘭副端。雲雨一蕭散，悠

泛舟後近，隔湖庭波春水去。不盡秋長沙送梁副端歸

京籍芳憐，闕下祖帳出湘東。滿座他鄉客，何年此會同。

次下年獨立荆亭上蕭蕭對晚風天高吳塞濶日落楚

夕宿經巴東朝雲濕未開瀑泉飛雪雨驚獸走風雷

此去無停候過郴州地盡江南成幽分桂比林火雲三

樓共鳥尋羈竟愁韓柳送辰州李中丞白羽逐青絲翻

已絕不復待韓柳送辰州李中丞白羽逐青絲翻

迎道路蠻帥引旌旗暮雨山開少秋柳宗元善謔驛上

江落葉連功成冀他日應見竹郎柳宗元善謔驛上

隴已去亭中白鳥又鳴辭因使楚重名為故齊成荒携謝

山人至愚池新沐換輕憤曉池風霧清自諧塵外意况

付當路聊奉和周二十二丈酬郴州侍郎衡江夜泊得

韶州書并附當州生黃茶一封率然成篇代意之作岳

仰德權天路下征駢夢喜三刀近書嫌五載違疑每雨

海霧連南極江雲暗元津素衣今盡化非為帝京碑

徐二中丞普寧郡內池館即事見寄對荒塘落日明

濫繁花照羽觴泉歸滄海近樹入張籍宿臨江驛楚

楚山長榮賤俱為翠相期在故鄉張籍宿臨江驛楚

口夜深來客稀月明見潮上江靜鷗飛旅宿留別江

今已遠此行殊未歸離家久無信又聽擣寒衣

陵王少府迢迢山上路病客獨行遲况此分襟日當君

首相逢劉禹錫淳于髡墓生為齊贅婿死作楚先賢

寓言本多興放意能合權送深法師遊南嶽師在白雲

我有一石酒置若墳墓前送深法師遊南嶽師在白雲



澧州高大夫司馬霞寓

前年牧錦城馬踏血泥行千里

喚空壘辨鳥聲一誤發楚

楚澤雪初霽楚城春欲歸清

雲中級南遊湘水清威與

淮變寒色遠樹含暉原野

已多思風霜潛滅威與

張謂寄崔澧州襄邵守惟罰金

君同旅雁向此刷毛衣

殊往日鳴玉幸同侍五馬來何晚雙

魚贈已遲江頭望鄉月無夜不相思

湘中更有懷庭八月洞

湘水北流還家萬里夢為客五更愁不用開

書帙偏宜上酒樓故人京洛舊何日復同遊張祐洞庭

南館心樹白看烟起沙紅見日沉還因此悲屈

鎮洞庭

吟江上旅泊楚塞南行久奉城北望遙少年花已過衰

問春鴈何寄朗州徐員外西今孔子城比舊徐公浩夜

處是煙霄倚朗州徐員外西今孔子城比舊徐公浩夜

心幾何處良辰比不同傷中將之衡陽道中作

長年無愛物深話少情人醉卧襟長散送韋整尉長沙

不客提蔬束江鳥接飲九言卑濕地未必乏新歡

長卿雨中過表穆巴陵山居

憐君洞庭上白髮向人垂

牛羊歸故道鳥雀聚寒枝

逢郴州使因寄嚴協律

外夢寐楚猿吟更落淮南菓難為江土心衡陽

岳陽節

問人遠湘水向君深欲逐無帆去茫茫何處尋

中望洞庭湖

有歸客早重陽日鄂城樓送屈突司直

登高復送遠

同前古雲山滿上游蒼蒼來暮雨森移使鄂州次峴

嶽

陽館懷舊居

多慙恩未報敢問路何長萬里通秋鴈

空山裏朝新年作

下春歸在客先嶺後同日暮江柳共

風烟似長沙湘妃廟

荒祠占木暗寂寂此江濱未

傳幾今又幾年

湘南雨知為何處雲苔痕斷

明畫息志

文

仙草色帶羅裙莫唱送人謫黔中不識黔中路今看遺

似五溪大地遠官無法山深俗司空曙送麗判官赴黔

中天遠風雲異西南見一方亂山來蜀道諸水出辰陽

送史澤之長沙謝眺懷西府單車觸火雲野蕉依成客

一杯從別後送魏季羔遊長沙觀兄蓋茨湘江水蕭蕭

野蟬遠入中流訪友多成滯携家送郎十元使君赴郢

州使君持節去雲水滿前程楚寺多連竹江檣遠映城

送鄂州張別駕歸襄陽觀省蒼烟岷嶺路曠日漢江春

王祥因就官萊子不遺新題江陵臨沙驛樓江天清更

正恨殊鄉別下條楚柳新題江陵臨沙驛樓愁風柳入

江樓鴈惜楚山晚蟬知秦樹秋淒涼京多獨送史中之快

山客思鄉遠愁人賴酒昏極即好聯句莫滯謝家

半起送友人使夷陵依鳴三峽裏行客舊沾裳復道從

手夏條長獨有幽郎士元送長沙章明府之任秋入長

條綠宦心烟波連桂水官舍映楓林雲日楚送洪州李

天暮沙汀白露深遙知訟庭裏佳政在鳴琴送洪州李

別駕之任南去秋江遠飛舟與自多能將流木引更入

漢佐郡盧綸送耿拾遺括圖書使往江湘傳令收遺籍

豈嗟既盧綸送耿拾遺括圖書使往江湘諸儒喜錢君

孔家唯有地禹穴但生雲編簡還知緒江行次武昌縣

春寄五湖問扁舟往復還年年生白髮處處上青山送

郎士元使君赴郢州賜衣兼授節行日鄴中聞花發登

邑九江分高興應許棠洞庭四領疑無地中流忽有山

難遂元戎有大動許棠洞庭四領疑無地中流忽有山

胡黃息志

鳥高常要墜帆遠却如閑陪鄂州張員外宴白雪樓情高

漁父前相引時歌浩渺問江上雨當定天際山帶白居

帆分浪色駐樂話朝班豈料羈道者樽前得解顏

易鄂州別王七使君昔時詩狂客今為酒病夫強吟翻

親一半無郢城君皇甫冉巫山高平峻見巴東迢迢出

莫歌猶較近京都皇甫冉巫山高平峻見巴東迢迢出

到楚王宮朝暮泉聲落寒暄樹李德裕家泉滋泉由太

色同清德不可聽偏在九秋中李德裕家泉滋泉由太

織纈到底清何益函虛勢自貧明璫難必周朴玉泉寺

彩美玉詭潛珍未及黃陂量滔滔豈有津周朴玉泉寺

寺還名玉泉冽水亦遺賢物尚猶如此人事合偶然釋

溪流雲斷外山峻鳥飛前初日長節下僧正坐禪釋

皎然送顏處士還長沙觀省西賦風信報三湘旅客心

服衫將侍膳擬芳思滿襟湖南草堂讀書招李少府

歸人志難阻別恨獨何深湖南草堂讀書招李少府

僧中事南池便隱居為憐松子詩還卜道家書藥

與原懷王廟古碑無字川晴蕙有香獨醒人當

椒漿張蠟送友人歸武陵聞近桃源住無村不足花

春未得意看即是離家思絲送人尉黔中盤山行幾

峽漲三川雪園開四季花公庭飛白鳥顧况送郭正字

官俸請丹砂知尉黔中後高吟採物華顧况送郭正字

歸鄂上濟江篇已上書府俸猶貧積雪商山道全家楚

青親李嘉祐寄鄂州郎使君士元龍節知無事江城不

到故人稀坐嘯看潮起行春送黃滔送陳明府歸衡

雁歸望舒三五夜思盡謝玄暉黃滔送陳明府歸衡

兼雜下單車出析烟三年兩殊考一日數離蓬久

別潮波綠相思豈月圓翠蘿曾隱處定恐却求仙

衡州送李兵曹赴湘東楚塞斷此別洞庭深文章已

廢循良非所任期音道州秋夜南樓即事誰令獨坐愁

碧雲上千里一揚音道州秋夜南樓即事誰令獨坐愁

月黃息云

文苑

雲去舜祠閑月明瀟水流猿聲何處曉  
楓葉滿山秋不照匣中鏡少年看白頭  
將列巫山之陽

香溪之陰明妃神女舊跡存焉  
神女歸坐峽明妃入漢宮  
侍衣餘石在薦枕舊

臺空行雨有時度溪流何日權德輿  
湘中挽故河南觀窮至今詞賦裏  
懷捨寫遺風

察使相國袁公五驅龍虎節一入鳳凰池  
令丹自無喜

湘水秋風至妻京吹素旗武元衡岳渚送友人  
宿青草湖洞庭猶在

為名宿漿依農事郵籤報水程寒米爭  
倚薄雲月遞微明湖鴈雙雙起人來  
故北征劉元卿送裴

使君赴荆南充行軍司馬盛府南門寄  
前程積水中月

辭江郡寒笳發渚宮漢送梁侍御赴永州  
客散短亭空

憂國天涯去思鄉歲暮同到時猿木斷  
宋慶餘夏末留

洞庭知己春秋時節近分袂  
獨凄然此地折高柳何

歸在半年過洞庭亦堪疑遠鴈  
投張島長天

四維前程有平李端江上逢司空曙  
萬里餘新春

淚故園一封書夏口帆初落潯陽  
晚次巴陵水

新巴陵城下人烹魚招水客載酒奠山  
神朱超夜

低班竹風來動白蘋不堪逢楚老日暮  
正江春

泊巴陵月夜三江靜雲霧四邊收  
於泥不通

無樓千武陵夜泊湘江北風吹楚樹  
此地獨先秋

月竟冬伴孤舟一作南行客無成  
空白頭

人歌竹枝遊子淚沾衣異國久為客  
寒宵頻

書未遑千樹葉皆飛南馬戴楚江懷古  
三首

楚丘猿啼洞庭樹人在木蘭舟廣澤生  
明月蒼葭亂

流雲中君不降竟夕自悲秋其二  
鷺鳥去無踪

蛩鳴我傍蘆洲生早霧蘭閣下微霜  
列宿分窮野空流

注大荒看山候明月聊自整雲裝其三  
野風吹

湘原紀志

古

二

野風吹

帶驟雨滴蘭鏡  
屈宋竟冥冥  
江山思寂寥  
陰霓送客南

侵晚景海樹  
入更潮欲折  
寒芳薦明神  
詎可招送客

遊疑十何山  
隱高秋指岳  
陽章乾雲夢  
色橘熟洞庭香

夜入相中楚  
月空密林飛  
暗狎廣澤鶯  
鳴鴻行抵揚

者江分釋清  
江湘州懷古  
瀟湘連汨羅  
後對九疑河

征騎少天暖  
浴禽多味釋  
無可送周鉞  
往江夏東

昧東流去古  
今可奈何釋  
無可送周鉞  
往江夏東

說適曾遊人  
世終多故皇  
都不少留郢  
城帆許渾

過夜漢水月  
方秋此謁親  
知去聞後豈  
解愁許渾

陵李少府高  
人亦未開來  
往楚雲間劍  
在心應壯書

尉空齋將赴  
京師蒜山津  
送客還荆渚  
棹前萬里愁

又掩開將赴  
京師蒜山津  
送客還荆渚  
棹前萬里愁

蕭湘雨風知  
鄩杜秋潮平  
猶倚棹月送  
客歸荆楚

上更登樓他  
日滄浪水漁  
歌對白鷗送  
客歸荆楚

算山津送客  
歸峽中  
啼處行逢鴈  
過時江帆

月下樓逢此  
夕歸李李蘭  
送韓揆之西  
江別恨轉

城郭不眠人  
詎知李李蘭  
送韓揆之西  
江別恨轉

萬里西江水  
孤舟何處歸  
溢城潮不到  
別恨轉依依

夏口信應稀  
唯有衡陽鴈  
年年米去歸  
別恨轉依依

宋寇準春日  
懷歸高樓吟  
引喉杳杳一  
川平野水無

流鶯舊業遙  
清丁謂甘泉  
寺翠影人疎  
度波光瑟瑟

澗沈思忽自  
驚向月登歐  
陽修送廖八  
下第歸衡山

曉井侵星汲  
香厨向月登  
歐陽修送廖  
八下第歸衡

豈惟獨肺渴  
灌頂助三乘  
歐陽修送廖  
八下第歸衡

曾作關中客  
嘗窺百二疆  
自言秦隴水  
能斷楚人腸

失意倦京國  
羈愁成鬢霜  
何如伴征鴈  
日日向衡陽

牢津依依下  
牢口古戍鬱  
差峩入峽江  
漸曲轉瀟山

楚勞亭驛孤  
舟轉山曲  
幾家聚庾野  
一才田行李

歌勞亭驛孤  
舟轉山曲  
幾家聚庾野  
一才田行李

胡蠶思云

發驚難龍馬溪滄海出亂峯演漾綠蘿風淺瀨寒難涉  
 鳥道前不可窮蘇軾荆州十首遊人出三峽楚地盡平川  
 更欲尋源上蘇軾荆州十首遊人出三峽楚地盡平川  
 山深不可窮蘇軾荆州十首遊人出三峽楚地盡平川  
 其二侵平野斷風捲白沙旋欲問興亡意重城自古堅  
 屈原廢城猶帶井古姓聚成村亦解觀形勝昇平不敢  
 論去其三楚地潤無邊蒼茫萬頃連耕牛未嘗汗投  
 怨凶年其四戰骨淪秋草色樓倚斷霞百午象傑盡  
 國烽火畏三巴戰骨淪秋草色樓倚斷霞百午象傑盡  
 擾擾見魚蝦其五沙頭煙漠漠來往厭喧喧早野市  
 分輦開宮抗過渡遊人多問十倉叟盡携龜日暮江  
 天靜無人唱楚詞其六太守王夫子山東老俊髦  
 壯年聞猛烈白首見雄蒙食馬君應厭驅車我正勞中  
 書有安石慎勿賦離騷其七淺鷗多風雪荆人重  
 歲時容心何草草里恭自嬉嬉爆竹驚隣必驅雛逐小  
 兒故人應念我相望各天涯其八江水深成窟潛  
 魚大似犀赤鱗如琥珀老枕勝坡瓌上客舉雕俎佳人  
 國依沙洲旅人緜橫道折翼風側為沾巾其十謝朓  
 高飛不可馴故人持贈我三吳若為珍其十謝朓  
 京國道驅馬及春陽野火燒枯草東風動綠茫北五祖  
 行連嶺嶺南去極衡相楚境橫天下懷王信弱王五祖  
 山登嶺勢巍蓮峯太華齊凭欄紅日早回首白雲低  
 松栢月中老猿猱物外啼禪師吟絕後千古指人迷  
 張天啓岳陽天入平湖遠樓深納霽華青山藏福地碧  
 形勢地何朱熹定王臺寂寞番君後光華帝子來千年  
 事憶長沙朱熹定王臺寂寞番君後光華帝子來千年  
 去湖山表裏開從知唐庚武陵道中朝持漢使節暮作  
 奕鳩樂莫作確門哀唐庚武陵道中朝持漢使節暮作  
 國江通款乃村垣墻知地濕草木文天祥合江亭天上  
 驗冬温寂寞桃源路行人祇斷魂文天祥合江亭天上  
 尾人問說虎頭春風千萬岫合水兩三洲客晚  
 驚黃葉官閑笑白鷗雙江日東下我欲賦扁舟  
 元傳與礪桃源聞說避秦地花開忘歲年偶逢漁父問  
 至今圖畫裏長使世人傳丘壑渾疑幻林廬或近仙  
 惆悵武陵船

國朝楊士奇賦得滄浪送人之襄陽漢水帶襄城滄浪

馬如練照雙旌濟涉思為楫聽歌楊基春色醉巴陵

想濯纓頰合郡人說堪比使君清楊基

楚帝于靈何人夜吹笛風急雨宜實何喬新晉門寺鳴

過谷口遙望梵宮深弭節穿金澗看雲度碧岑鍾李夢

聲晨出壑錫影暮歸林坐覺諸塵寂悠然水月心李夢

陽峴山大名終不滅墮淚此山碑後進才非乏風流雨

雲雨雲夢曉行雲夢澤雲起失湖村歷歷橫江雨真真

處垂雲夢遠岫昏龜龜當馬吼鷗鷺背人翻欲擬浮湘

作吾生何景明過浦圻向晚浦圻道遙聞鷄犬喧斜陽

異楚竟何景明過浦圻入深巷踈雨過閉門縣市溲依

水人烟只類村蕭條周廣江口驛大火忽西逝微涼生

燈火夕沽酒共誰論周廣江口驛大火忽西逝微涼生

月燈江流弄笛梅花曲扣絃木邊管鄂渚郭渚

蘭舟襟期自千古不用賦悲秋邊管鄂渚郭渚

地連秋水白天入暮山青望關嶺生斗東來中冬行

州道中三閭別舊賦刊籍鄉園病廢書誰能不彈

食武入武陵公衙即事去國路兀幾校荒涼在茲知希

去遠近耿耿秋心期春日渡漢陽前川背水千豕閑連

山日淮懸鷓鴣啼江上樹人散渡鄒守愚桃源風雨來清客

思深誰為青眼客先寄白頭吟萬里瞻雲高叔嗣呂潭意

境上陽解鞍當古戍投袂及空堂去國日方遠懷君意圖

敢送張子魚太嶽祭議配神異七澤擅游觀雲卧靈為

友天行帝與歡知應王廷陳訪童太史于漢口舟中即席

席投贈二首漢廣來非偶人遐會亦奇獨趨金馬去霄

澤畔侶鮪額不勝悲其二

逢舉杯酌鸚鵡吹笛擁魚龍天遠江俱盡

月黃總志

知君欲解纜遊武昌江龍盤磯寺巨石表江心花宮傍

為我且從容迥鴈飛深棟宇飄明鏡汀洲楚眺萬里餘草邊雲

梵音慈航向夕渡轉覺戀水竹居仙踪同霸業消吹總愁九日同田子宴武昌

西山來倦倚丹風烈回看蒼渚開登高復能賦知爾大

大童承叙早春郊園即事十首春入林丘蚤融風積雪

柔條著敝穿芳徑支節度野橋懶真吾豈敢多病負清

朝其一澤國平蕪長鄉園遊子歸蹉跎蓬鬢改潦倒

素心違種秫供為酒滋蘭欲製衣春來饒勝事晴暉

晴暉其二青春忽受謝次第物華繁疏甲回泉脉

將此避道其四登臺豁幽抱憑檻俯晴郊沙際看

鷗浴松間喜鷓鴣巢其五十築湖如繁花繞舍春

採仰茸舊衫服近其六新瀾瀾雙雙如鷗鷺隊隊馴夜來

嚴桂攀援在其七小隱林泉寂清

臺館深松其八屏居來禁夜

洞陰青其九積雨

小築向其十積雨

春序新晴真不孤其十一積雨

貴應知其十二積雨

告忍逾歲閉門春其十三積雨

築每芥其十四積雨

信桃川二首其十五積雨



送陸舍人調遼府長史

十載紫微郎長隨玉璽傍念辭

儼蘭臺佐羽觴子虛何選別黃陂馮生判河州

易木下

合在楚作賦有輝光

入秋聞雲氣蕭蕭

無烽燧三關倚翠微

雪馬山夜後風衣未張居

正暮投方廣寺宿

色惟聞歸鳥啼虛巖映靈籟人語隔

前嘆夜宿莊嚴

燕坐方廣禪房次羅念菴韻并寄仰懷

二首

幽心何所託長與薜蘿期聽法過祇苑暖心禮大

較遙其二

烟雨晚微散山僧未啓扉花壇分石髓

覺非王世貞京山過故王侍御宗茂宅有感因伸薄醉

乃許為其子銘墓漢賊不兩立臣死安足計唯憐請劍

筆無亦大白碑太和即事

雲蒸石就室以鑿空懸有

游疑夢境

徐中行武昌分司園亭燕集

雲傳投簡秋水淨披襟不

大蒙莊子安知傲史心吳國

倫蔡觀祭招飲分著池亭同徐少叅賦

漚瀾風不定倚

支磯隱池方濯錦

留下榻新張狎黃鶴樓乘興

月待商

張狎黃鶴樓乘興

送楊山人還訪桃源

振舉滄海悠歸遲賦惜楊雄老

憐宋玉悲花源春

劉景韶初春道出沅州值雨雪亦良

最好不是避秦時

劉景韶初春道出沅州值雨雪亦良

崇歸武昌

隱江樓世難誰青眼愁深白頭山中

桂誰共汪道昆重過楚王孫分得檐字一去王門隔重

爾淹留來歲事淹行雲風不斷落木雨相與公子延飛蓋歌用花字貴議王孫

人出步檐比年長斷酒聊復夜厭厭貴還如康士家結廬依桂樹分戶映荆花谷口裁三用燈字鄒下

徑牀頭貯五車只今傾國士詞賦擅童華盪猶在山陰興可乘十年雙鬢已厲坐對玉壺冰用前字

曉俱盡狂歌氣益壯綠袍寒已厲坐對玉壺冰長連久客空江上瑞居積雨前衝泥請小逕投轄竟長連廖

楚調春難和吳歌夜可憐須臾城角起去去復留連廖道南羊樓洞傍石潭秋翠入梧桐秀香來蕙若幽登臨

一長嘯日宋咎春石首江阻雨懷荆州公入月悲風生如紫烟浮

白頭多病日黃葉此山城緇雨孤帆落自公安縣夜歸雁為長江獨夜情遙傳一掬淚酒向楚臣纓楚些秋能

鴛池庄風雨驟至有作侯雁迷寒渚昏鴉集驛亭故人賦巴歛夜懶聽蓬窓聞荆州公畱滯漢陽寄贈道直諫

小兒女相待燈背荆州公畱滯漢陽寄贈道直諫雲色悲涼越鳥枝漢陽江樹晚搖落對相思江陵秋興

二首蕉葉臨窻卷幽花向砌分楚重秋洗竹江鶴夜鳴雁為紛紛其二江上形容老山中薜荔秋鶴鳴竹院靜

共臥抱孫乞食市中何處炊紅粟誰家具綠尊頻遊雲丘履敝生計一瓢存任爾呼牛馬予愛犬豚絕交書

未上為客老荆門

月黃息

湖廣總志卷第八十三 終

湖廣總志卷第八十四

文苑九 七言律詩部

唐高適送李少府貶峽中王少府貶長沙

孟郊詩居坐峽嶂微數行淚衡陽歸鴈幾封書青楓江

上秋天遠白帝城邊古木疎聖代即今多雨露暫時分

手莫王維送少府貶郴州聽猿聲愁看北渚三湘遠

說南風五兩輕青草瘴時過夏口白頭浪裏苑舍人能

出溢城長沙不久留才子賈誼何須吊屈平滿公車才

書楚字無違楚音曲盡其妙戲贈子為郎詔滿公車才

法藏心懸悟日葉經文手自書楚詞共許勝揚馬楚

字何人辨魯魚故舊相望在三事腰若莫厭承明廬

灝黃鶴樓昔人已乘黃鶴去此地空餘黃鶴樓黃鶴一

關芳草淒淒遠上使人愁李白鸚鵡洲江上水過吳

月音德志

傳鸚鵡名鸚鵡西飛龍山去芳洲之樹何青青烟開  
葉香風暖岸夾桃花錦浪生客此時徒極目長江  
月向杜甫明妃村去紫臺連朔漠獨留青冢向黃昏  
誰明杜甫明妃村去紫臺連朔漠獨留青冢向黃昏  
畫圖曾論秦風面環空啼月夜魂奉送蜀州栢二別  
千歲琵琶作胡語分明怨恨曲中論

駕將中丞命赴江陵起居衛尚書太夫人因示從弟行  
軍司馬位中丞問俗畫熊頻愛弟傳書綵繡新選轉五  
木白帝雲偷碧海春與報惠江陵節度使陽城郡王新

樓成王請嚴侍御判官賦七字句同作樓上炎天水雪  
新成碧窻宿霧濛濛濕天拱浮雲細輕杖鉞寒惟瞻

具美以空散秩有餘清自公多以史參佐江漢風流萬  
情舍弟觀赴藍田取妻子到江陵喜寄三首汝妻

息真傳解我愛鴻鴈影來建峽山嶽嶽領飛急到頭曉

苦寒侵他鄉就我生春色故園移居見客心歡劇提攜

如意舞喜多行坐白頭吟巡簷索共梅花笑冷藥疎枝

半不禁其二庚信羅含俱有宅春來秋去作誰家

短牆若在從殘草喬木如存可假花！築應同蔣詡徑

為園須似邵平瓜比年病酒開涓滴弟勸兄酬何怨嗟

宋玉宅一麗淚蕭條異代不同時江山故宅空文藻雲

雨荒臺豈夢思最是楚宮張籍送李司空赴鎮襄陽中

俱泯滅舟人指點到今疑張籍送李司空赴鎮襄陽中

無權社稷臣千官齊出拜行塵再調公鼎助庸盛三受

兵符寵命新南路雪開旌旆遠楚吳梅發驛亭春襄陽

風景由來好重鄭谷石城石城昔為莫愁鄉莫愁魂散

與江山作主人鄭谷石城石城昔為莫愁鄉莫愁魂散

岸還飛雙鸞鸞去苑來風浩渺花開夕陽趙嘏送令

春悲涼煙濃草蔓盡千古漢江閑夕陽趙嘏送令

狐郎中赴鄧州依善多雲野旆晴翻鄧樹秋幾處

塵生鬢髮半江帆盡見分流大崔魯春晚岳陽樓言

懷二首  
愁裏春清  
清明異國  
光陰老客  
情雲夢夕陽

其二  
翠烟如細  
柳如環  
倚南樓  
獨看山江  
國草花

三月暮  
帝城  
塵夢  
一年閑  
虛舟尚  
嘆紫難解  
飛鳥在

岳陽晚望  
乾坤千里  
水雲間  
釣艇如萍  
去復還  
樓上北

往歲夢無  
師帝子  
閑何事  
黃呂溫  
道州夏日  
訪苗叅軍

國教酬見  
贈高岷  
日出始  
開門竹  
逕傍通  
到後園  
陶亮

含風薄種  
砌朝花  
帶露繁  
山邵劉禹  
錫荆門懷  
古山川

舊帝遊  
宋臺梁  
錦尚依稀  
馬嘶古木  
行人歌  
麥秀空城

野煙飛  
風吹落  
葉填宮  
井火入荒  
陵化寶衣  
徒使詞臣

終日苦  
思歸  
寄澧州元  
郎中  
新陽  
魚書  
未乾  
賢人暫

牧水州  
呈袁讚  
孟陽別  
後有山  
茗蘭陵  
舊地花  
纒結桂

樹新枝  
色尚青  
為報儒  
林揚山  
廟觀  
賽神梁  
松南征  
至

比遂為  
其神在  
朗州  
漢家都  
尉舊征  
蠻血食  
如今配  
此

屏間荆  
巫脉脈  
傳神語  
野老婆  
娑啓醉  
松滋渡  
渡頭輕

梅雲際  
落落雪  
水來夢  
渚草長  
迷楚望  
夷陵土  
黑有秦

灰巴人  
淚應猿  
聲落蜀  
客船從  
鳥道回  
十碧峯  
何處

數未安  
宮送周  
使君罷  
渝州歸  
郢州別  
墅君思  
郢上吟

南嶺群  
章野戍  
岸邊留  
畫舸綠  
蘿陰下  
有山莊  
池荷雨

後衣香  
起庭草  
春深綬  
帶長只  
恐鳴鶯  
催上道  
不容待

得晚柳  
子厚漢  
壽城望  
春對荆  
榛田中  
牧豎燒  
芻狗陌

上人行  
看石麟  
華表半  
空驚霹  
靂碑文  
纒見楊  
尚書寄

柳筆截  
玉銛錐  
作妙形  
貯雲含  
霧到南  
溟尚書  
舊用書

天詔內  
史新將  
寫道經  
曲藝豈  
能裨損  
益微辭  
只

明黃恩  
忘

欲堵芳馨桂陽卿月光得盧衡州書因以詩寄臨蒸且

輝編毫末應傳顧兔靈方為報秋來鴈幾行林邑東迴山似戟祥河南下水如

湯薰葭葭漸瀝含秋霧橘柚吟龍透夕陽非是白蘋洲畔

客遂將遠相再授連州至衡陽酬贈別去國十年同赴召

重臨事異黃丞相三黜名慚柳士師歸日併臨迴鴈盡

悉賜正遇斷猿時桂江東遊連山下相望長吟有所思

未州從崔中丞過盧少府郊舍難嬰每自珍時藥閑庭

延國老開罇虛室值賢人泉迴淺石依高柳逕轉衡陽

垂藤間綠筠聞道編為五禽戲出門鳴鳥更相親

與夢得分路贈別伏波故道風煙在翁仲遺墟草樹平

直以慵疎招物議休將文字占時名韓愈酒中留上襄

陽李相公濁水汙泥清客塵還曾同制掌絲綸眼穿長

暗金釵半醉添春知公不石泉望日臺望極滄溟是

朝應馮爾雲融壽暮亦奇哉臨風長揖青山去

幾回戎昱辰州聞大駕還宮聞道鑿輿歸魏關

日再有園林秋薦時涓水戔添亡虜血秦人坐

胡舊朝儀自慚出守辰川并不得親詣日月旗郎士元

越中送王使君赴江華早蓋春風自越溪獨尋芳草桂

篠向雲低遙知典政荆門北舊許新詩康送李敖湖南

樂齊萬里相思在何處九疑殘雪白猿啼

書記憐君才與阮家同掌記能資亞相維入楚豈忘看  
鳴夜雨中莫信衡湘書張志和漁父八月九日蘆花飛  
不到年年秋鴈過巴東南溪老人垂釣歸  
秋山入簾翠滴滴野艇倚檻雲依依却把漁竿尋小徑  
閒梳鶴髮對斜暉翻燠四皓曾多事出為儲皇定是非  
白居易題岳陽樓春岸綠時連夢澤夕陽紅處近長安  
猿攀樹立啼何苦鴈點湖飛渡亦難庾樓晚望  
此地唯堪畫圖障華堂張寶貴人看

文苑

晨山色初明水色新竹霧曉籠街嶺片蘋風煖送過江

春子城陰處猶殘雪衙鼓聲前未有塵三百年來瘦樓

上魯經多寄李斬春下車書奏龔黃課動筆詩傳鮑謝

少望鄉人寄李斬春風江群詭吟誇杜母洛城歡會憶

車公笛愁春盡梅花裏簾冷秋生薤葉劉滄和友人情

中不道蘄州歌酒少使君難稱與誰同溪路烟開江月

洞庭舊居客舍經時益苦吟洞庭猶憶在前林青山殘

出艸堂門掩海濤深因君話張泌晚泊湘源烟郭遙聞

舊起愁思隔水數聲何處砧張泌晚泊湘源烟郭遙聞

平舟靜浪聲齊高林帶雨楊梅熟曲岸籠雲謝豹啼二

女廟荒宮樹老九嶷山碧楚天低湘南自古多離怨莫

動哀吟九日巴丘楊公臺上宴集淒淒霜日上高臺水

易慘淒九日巴丘楊公臺上宴集淒淒霜日上高臺水

銀山寒浪起一行秋色早鴻來誰家搗練孤城暮何過

處題衣遠信回江漢路長身不定菊花三笑旅懷開過

洞庭征帆高掛酒初酣暮景離情兩不堪十里晚雲

泉落夜潭漫把騎觀中賦又倫送車然車赴下交槐花

不堪行身隨幻境勞多事跡學禪心厭有名公子道有

知不棄欲依李羣玉江樓閑望懷關內親知搖落江天

劉表住南荆李羣玉江樓閑望懷關內親知搖落江天

鴻高送一行愁音書寂絕秦雲外身世嗟蛇楚水頭年

貌暗隨黃葉去時情深付碧波流風淒日冷湘光晚駐

月黃息志

五

文苑九

湘陰江亭寄友人幽花暮落騷人水芳草春深帝子祠

往事微茫夢一般今日片帆城下過秋風回首淚闌干

湘陰江亭寄友人幽花暮落騷人水芳草春深帝子祠

往事微茫夢一般今日片帆城下過秋風回首淚闌干

往事微茫夢一般今日片帆城下過秋風回首淚闌干

往事微茫夢一般今日片帆城下過秋風回首淚闌干

往事微茫夢一般今日片帆城下過秋風回首淚闌干

往事微茫夢一般今日片帆城下過秋風回首淚闌干

往事微茫夢一般今日片帆城下過秋風回首淚闌干

往事微茫夢一般今日片帆城下過秋風回首淚闌干

往事微茫夢一般今日片帆城下過秋風回首淚闌干

往事微茫夢一般今日片帆城下過秋風回首淚闌干

往事微茫夢一般今日片帆城下過秋風回首淚闌干

往事微茫夢一般今日片帆城下過秋風回首淚闌干

往事微茫夢一般今日片帆城下過秋風回首淚闌干

往事微茫夢一般今日片帆城下過秋風回首淚闌干

往事微茫夢一般今日片帆城下過秋風回首淚闌干

往事微茫夢一般今日片帆城下過秋風回首淚闌干

往事微茫夢一般今日片帆城下過秋風回首淚闌干

往事微茫夢一般今日片帆城下過秋風回首淚闌干

往事微茫夢一般今日片帆城下過秋風回首淚闌干

往事微茫夢一般今日片帆城下過秋風回首淚闌干

人不見白道漢室山河勢分勤王誰肯花向半天開崔塗赤壁山穎元勳不知征伐由天子誰

許英雄共使君江上戰餘是谷渡頭春在草連雲分明勝敗無尋處聽漁歌到夕曛錢起贈郎

士元石林精舍武溪東夜扣禪扉遠公月在上方諸泉聽不窮更憶雙峯最送張員外赴岳陽鳳凰街詔與

高頂此心期與故人同送張員外赴岳陽何人善政由來寵寇恂臺下春風爭送遠岳陽雲樹待行春自憐黃

閣知音在不厭形體出守頻應笑馮唐衰且拙世情兩見白張謂辰陽即事青楓落葉正堪悲黃菊殘花欲待

光遲愁中卜命問周易病裏招魂讀楚辭劉賓邸城新亭詞自恨不如相浦鴈春來即是北歸時

每到新亭即厭啼野香經雨長松園四簷山色消煩暑近來學得籠中鶴杜牧送劉秀才歸江陵渚宮鱸魚新

迴避鴛鴦聲笑不飛杜牧送劉秀才歸江陵渚宮鱸魚新熟別江東劉郎浦夜侵船月宋玉亭春滿袖風落落

薦雄元稹鄂州寓嚴澗宅寄懷江上寄行踪花枝滿院空啼鳥塵榻無人憶卧龍心想夜闌惟足夢眼看盧綸

春盡不相逢何時最思君處月入斜窓曉寺鍾晚次鄂州雲開遠見漢陽城猶是孤帆一日程估客畫

色萬里歸心對月明舊業已西塞山懷古王濬樓船下隨征戰盡更堪江上鼓鼙聲一片降幡出石頭人世幾

氣黯然收千尋鐵鎖沉江底一片降幡出石頭人世幾回傷往事山形依舊枕寒流今逢四海為家日故壘蕭

蕭蘆荻秋皮日休習池晨起清曙蕭森載酒來涼風相引繞流盃竹屏風下登山夜十宿高陽忘却迴襄州漢陽王

故宅他碑字依稀廟已荒猶聞耆舊憶興王園林一半為鶴汗雕梁格天功業緣南陽昆陽王氣已蕭疎依舊山

何事不得終身似霍光南陽河捧帝居廢路平殘瓦礫破墳耕出爛圖書綠莎滿縣年荒後白鳥盈秋晚白

溪雨霽初二百年來王霸業何知今日是丘墟秋晚白月賈恩云

天志九

天志九

天志九

天志九

天志九



洞庭湖別業寄稷秀才 破村寥落過重陽 獨自櫻寧葺

菊不成香野猿偷栗重窺戶 落鴈疑人更 峽山嘗茶 族

繞塘他日若修着舊傳為 添取此書堂 峽山嘗茶 族

新英摘露光小江園裏火前嘗 吳僧說鴉山好蜀客

休誇鳥箭香入座半隨輕泛綠開 緘數片淺含黃鹿門

病客不歸去酒送從弟皮崇歸復州 竟陵風月似吳天

車螯近岸無妨取 舴艋隨風不費牽 處處路傍千頃稻

家家門外一渠蓮 殷勤莫笑襄陽住 為愛南溪縮項鱸

劉長卿聞虞沔州有替將歸上都登漢東城寄贈 淮南

客心悲澹水悠悠 恨別離早鴈初辭舊 關塞秋風先入

占城池 暖章建隼皇恩賜 露冕臨人白髮出 惆悵夫君

先我去 漢陽青谿友人歸岳陽 洞庭何處鴈南飛 江炎

者老憶旌麾 蒼蒼客去稀 帆帶夕陽 送李

千里沒天連 秋水一人歸 黃花衰露開 江岸白鳥

街魚上釣磯 岐路相逢無可贈 老來空有淚沾衣 送李

錄事兄歸襄陽 十年多難與君同 幾處移家逐轉蓬 白

水楚雲二萬里 天涯此別恨無窮 岳陽樓上望 雲容

影兩 嗟嗟 歸客怨秋夢 江上美人疑夜歌 何坐

高風 鷓鴣洲 洲無浪復無烟 楚客思益 灑然 漢口

白波 鷓鴣洲 洲無浪復無烟 楚客思益 灑然 漢口

寒次角 濁成 沙 謫去古今 憐 過 賈誼 故宅 三

上書 憂 漢室 長 沙 謫去古今 憐 過 賈誼 故宅 三

古唯 留 楚客 悲 秋 草 獨 尋 人 去 後 寒 林 空 見 日 斜 時 漢

湖廣總志

七

文苑九

張尊師歸武陵 龍琴道士洞庭西風滿歸帆路不迷對

近晚移丹竈巖谷初寒蓋藥畦他高駢君山景最靈角

日相思兩行淚無人知處武陵溪高駢君山景最靈角

中秋禮壇星樂將鷄犬雲中謔琴許魚龍月下聽自

有漁翁李頻湖中送友人 中流欲暮見湘烟葦岸無窮

人獨上洞庭船風波盡日依山轉星漢通宵麻盪其登

向水連零落梅花過殘臘故園歸去及新年 岳陽

湖邊景物屬秋天樓上風光似去年 岳陽 岳陽

飛楚客前極目江山何譚用之洞庭言懷 夢魂江邊雲

處是 一枕萬里信歸船 譚用之 洞庭言懷 夢魂江邊雲

夜舞劉琨秋風萬里芙蓉國暮雨千家薛荔村鄉思不

堪悲 橘柚旅途誰肯念王孫漁人担見不相問長笛一

聲歸 許棠洞庭 草浪高二月渡綠楊花撲 莫舉傷春日愁

西遊象閣愧知音東下荆溪稱越吟風動菱荷香四嶽

月高樓閣影相侵閑歌別枕下般夢醉送征帆萬里心

薛荔衣裳木蘭檝 隨州獻李侍御 再別未甘何處說但

異時煙雨好追尋 隨州獻李侍御 再別未甘何處說但

匹馬來千里蓬梗全家望一身舊隱每懷空竟夕愁

眉不展幾經春今朝儻峰非常顛倒從寧惟有古人

宋王安石寄張襄州 襄陽州望古來雄者舊相傳有素

龐公故家貴俗應多在美景良辰定不為裴使君賦擬

空遙憶習池寒夜月幾人談笑伴詩翁 為裴使君賦擬

峴臺 君作新臺擬峴山羊公千載得追攀歌鍾殷地登

臨處花木移春指顧間城似大隄來宛宛溪如清

漢落潁潁時平不比征 送王太卿致政歸江陵 命亞三

吳口緩帶尤宜向此開 送王太卿致政歸江陵 命亞三

可朝吏相瞻得老 送王龍圖守荆南 壯志高才偃一藩

詩漢庭餞客無佳句越水歸裝有富貴回首千年見

范共疑今 送王龍圖守荆南 壯志高才偃一藩 更差賢

事勝當時 送王龍圖守荆南 壯志高才偃一藩 更差賢

屈老驥能行豈易閑沙市放船寒月白渚宮留歐陽修

御古苔斑知公未厭還隨詔歸看功名重太山歐陽修

天

天

聞喜亭截岸高城漢水邊登臨難與共躋板清川萬古

能把酒對江山少年我亦虎牙山有江山典夫闌醉

人歸青草渡夢中船上虎牙灘野花香零落風前亂飛

零陵畫圖曾識零陵郡今日方知畫不如城郭恰臨

明可讀書欲買冉溪居黃溪夜泊楚人自古登臨恨暫

客偏宜把酒盃行見江山且吟詠不因遷謫豈能來

喜堂新開北軒手植楠木兩株走筆呈元珍表臣為憐

宜住樹自斲蒼苔選綠叢不向芳菲越開落直須霜雪

見青葱披條法轉清晨露響葉蕭蕭半夜風時掃濃陰

比窗下一評夷陵歲暮書事呈元珍表臣蕭條雞犬亂

境當竊塞使流人戀此邦亂石嶺無負

竟南來遠行盡荆江見蜀江蘇軾送喬施州州二頃

有載行書五車江上青山橫絕壁雲間細路躡飛地

號黑槽通蠻貨蜂雨黃連採蜜花共推河魚門下客

應萬里觀張師正所蓄辰砂將軍結髮戰蠻

向長沙觀張師正所蓄辰砂

至寫馬蹄多少空巖人不見自隨劫

月十四日與子由別於陳州五月子由復至今年正

以詩迎之驚塵急雪滿貂裘淚灑東風別苑

山映黃髮相看萬事一時休別黃州道向君

蘇轍次磁湖西歸猶未有菟裘擬就南遷買一丘舟楫

應容買酒熟隣翁便可留從此黃廷堅望夫臺築臺高

莫言身對事功名畢竟不如休

無眼穿落照身留楚水東風在吳馬去不來消息

水浸天隅繡林亭風流亭館在岩堯芬馥園林錦繡

仙源誤入春晴後淑景初乾夜雨消梅堯臣送人知裏

看破祿應枝上蝶弄香飛舞過山腰

陽曲舊荆州幾萬家繞持壺酒望高牙里兒尚唱銅鞮

子只有歸田賦可誇張棡宿南臺寺香閣珠林倚半天

風傳清瀟隔蒼烟飲江亦有山陰興莫使虛却半夜船

王十朋夔子城身乘華輅思熊繹詞誦離騷守屈原城

烏石蓮花淖過眼黃牛竹節難征

國朝馬文升遊桃源洞桃花溪接武陵溪

月低指點素人舊踪跡蕭蕭方竹斷橋西王守仁羅舊

馬翠客行日日萬峯頭山水南來亦勝遊布谷鳥聲林

經芳杜洲身在夜郎天李夢陽漢江漢江江上鷓鴣鳴

萬里五雲西北望神州

青山落日帆影芳草月明開棹聲黃鶴磯頭暮雲盡

鷓鴣洲邊春水生莫倚仲宣能作賦洞庭南接桂陽城

武昌武昌城北大江流沱水夾城鸚鵡洲楚蜀帆檣風

懸黃鶴樓無限往來傷楚望望襄中形勢楚雲遙望紫

赤壁三分輕重本荆州

蓋紫陽君廬荒不斷盤龍氣碑城猶存墮淚文地轉江

淮浮遠戍水同巴峽塹雄軍里名冠蓋非吾事願訪鹿

鹿羣林俊桃源百里人家斷復連煙嵐一族俯晴川江

泉聲雙檻外凌秋松色夕陽暹藥朱應登桃源猶有桃

爐丹竈今如許可得重論晉魏年

川更無人泛武陵船泉分洞口仙凡隔地遠人間日月

偏未羨入山真不老曾聞避世可稱賢遺遜物外吾所

明黃忽志

上

二

文苑九

願恨望丹郭鳳儀登黃鶴樓孤城危堞抱層樓縹緲

盡烟波橫俯大江流丹砂未就驚身老紫綬新何景明

岳陽樓楚水瀟湘池萬里遊使車重喜過巴丘千家樹色

中冠蓋半同遊明朝又下岳陽樓中聞笛何處笛聲三

樓楚江濱落海折柳怨清夜激羽流商哀白雲月上山

鴈羣桃源二首鎖洞門何處覓花開溪路幾人迷石橋

自發新秋草丹竈長封舊日泥落日山中不勝思松陰

竹色冷淒淒其二聞說秦人此避秦碧桃零落舊

特春家移洞裏難知姓水到人間易問津山色溪聲自

今古石床爛戶空埃塵洞前即是南征路來往年華客

貴崔桐桃源仙扉雙掩石嵯峨沙逕遙迤迤有客過虎穴

雷雨不借青山樹影照日本源河陽報恩寺珠閣

又真主委漁歌淮嶺色空江木葉送潮聲逢迎幸

妙詩律濟南五華山白龍寺倚五華山寺外長江抱楚

醉帶道官情歸雲宿松閣冥冥獨鶴嚴嵩望日亭

還宿可老僧開說法異花咽香鼎人問嚴嵩望日亭

大羅疑已仙扶桑遠枝迷海日芙蓉古洞生寒煙何年

再期惠車千與半山亭孤亭翠巖上層雲煙靄微茫萬

之同駕飛來船牛山亭里分仙家鳥道迫莫到石壁猿

聲流忍聞幽泉樹杪飛殘滴瑤草石中吐張時徹桃源

翠微深處叩仙山石屋珠林盡日閑隱士空留丹竈穴

洞口桃花何處是許宗魯桃花源招漁人江頭蒼蒼馬

湛溪水深汀花渚草弄潭色樵斧漁舫流谷音垂巖白

雲散曉霽艤舸赤日生秋森將從漁父共幽賞招之不

來愁鴈峰寺衡陽七十二峯開鴈入南天向此回吳楚

月黃憲志

曇花地佛座長懸法雨臺五嶽王廷陳寄隨州顏惟喬

尚憐婚嫁阻暫將家意託深淵

平生坎壈真憐汝一代文章實

長脚新著茂陵書白雲在眼期

楚岸風花暮無數宴集赤壁書懷

看山何日柱吾廬

運盤危磴出青天城抱大江流

水仍含萬古愁客散晴沙樓閣晚

慎張崇象壁新居碧山學士居茅屋

何人問字能携酒有子攤書解

巴曲肯來收下里楚歌還擬和滄浪

陵時其邑有水患竟陵南去楚江深

青楓曉失啼猿樹班竹昏移宿鳥林

粒會更須愁衆口簿曹何以答羣心

班客程宵濟洞庭灣湘君鼓瑟清

水密老生唐順之題張學士仰宸樓

餘何如今題張學士陽峰卷

夜千巖楓葉早知秋倦人結宅雲

洞壑幽便欲焚魚應未得其言

雲卿之任通山

鑿井分江水幾處開田傍石渠由

撫字惟良牧天子他年有賜書

青陽念八區傳聞東豫及春初

周南知不恨將章煥入天門謁太

因一得奉宸車臨當露掌璫羅列

座尊玉几平臨當露掌璫羅列

辰極華蓋分所見紫垣身在迷

真南巖宮三十六巖何者奇南巖

源雲中棧閣故參差歸旌飲沈愷

峯朝太清凌空渺渺自殊態入耳冷非世情盤屈松  
檜不知歲參差岩壑俱有名吾將于此巢雲窟採真白  
日要顧璘南嶽廟海內名山唯五嶽天南星漢此孤槎  
聊隨使節修禋祀總為成靈保帝家張治天霽閣未陵  
喜報皇儲新定位千秋萬歲樂無涯  
秋雲開杖藜宿宿猶蒼苔松竹迴翔鳥邊路浮圖徙倚  
天中台鳴琴一澗流泉度錦繡千峯返照來瑤草瓊芝  
綠可折西風宿南臺祝融高榜青天開我來踏破山中  
欲寄長安臺宿南臺祝融高榜青天開我來踏破山中  
三台東西日月尊前度吳楚江湖席下馮世雍過洞庭  
來七十二峯看不盡夜深燈火宿南臺  
楚客驅車過洞庭天風颯颯吹湘靈斜陽欲盡亂山碧  
別浦遠望飛烟青南荒征旆倚明月東郭草堂虛翠屏  
浮香萬里泛牛斗望君山遠客倚棹且東歸登樓望山  
劍光白日空秋冥君山魂欲飛僊人高閣渺烟霧江  
浦洲簾吹夕嘯樹色倒函日月影波光下照趙貞吉登  
星辰衣袵舟直泛水雲窠遙峯冥浪情依依趙貞吉登  
元帥峯未陵地主鹿翁拈我名峯上祝融捉筆不為  
為小處期君終歲往雲空蔡汝楠遊衡山炎荒更問禪  
宗歷上方祗為新秋餘伏暑不知初地候清涼南巖久  
廢傳燈室諸寺空開說法堂但對寒山證空寂何勞半  
偈使童承叙酌廖學士相期之作人杖履每從容碧窻  
心降董承叙酌廖學士相期之作人杖履每從容碧窻  
風細翻松籟幽洞雲深繞鹿蹤不為問奇難載酒每王  
綠病渴癩支笻芙蓉更結春來約祗恐桃花路不逢王  
格紫霄宮山上青宮切紫霄我來仙氣捧雲輶白頭自  
合金關晴啓萬靈朝尚平何何遷登黃鶴樓西山落日  
口無婚嫁乞與中峯種玉苗何遷登黃鶴樓西山落日  
閣白雲飄滿臺野老獨遊河漢杪仙源疑在瀟湘隈  
邀月色淨琴瑟誰遣江光浮泗水  
首牛山與楊子登大別山謁三廟之楚波亭賦古木疎  
胡爾哀與楊子登大別山謁三廟之楚波亭賦古木疎  
歸禹王宮殿別山磯即看野日深開  
衣極浦波光來泛泛隔林帆影故飛飛漢陰對汝虛無  
盡鷗鷺遙癸亥中秋夜榮靈園與吳七坡對月憶平山  
應共息機

荆楚息志

三

一

文苑九

月今夜林園好自看叢竹影高巖別久半臺客散嘆交

難疎狂恰喜風塵隔衰晚仍逢酒淺寬從此秋光知不

恨南中應李徵初歸桃川遠峯近峯雨初霽南溪比溪

有鷓鴣反冠李徵初歸桃川遠峯近峯雨初霽南溪比溪

更歸夢自煙霞藤蘿絕壁仍千天鷓鴣犬幽林張居正別

方廣寺偶來何見夫何問月畔清泉眼畔雲山色有情

跡還如落葉紛塵土無心去城寺茂陵同病復何如強

留姓字碧紗休護壁間文城寺秋來未有書豈為

浮雲愁墮既須知世路可翻車青香結綬誰相引白舟

首論文獨共予世事縝紛那足問碧江東畔有鱸魚

泊漢江望黃鶴樓楓霜蘆雪淨江州錦石遊鱗清可憐

九秋查影橫清漢一遂梅花落遠天王世貞武昌奉別

無限滄洲漁父意夜深高詠獨鳴舷

省中諸公人分手淚思歸傲吏折腰心穎魚下木猶堪

湖黃鶴岸大不易尋回首莫由太和登絕頂千盤轉

巖狹賴晴疑雨金殿搖光夜不昏欲指羣方無可問青

山處處宿南巖宮欲凭籃筍數窺我刺眼離愁勝地多

白雲屯池從太乙真人問亭憶南薰帝子歌徐中行送長沙張

莫話古來冲舉事一官雙鬢已嗟咄

少叅之蜀便道還吳東征且莫戀尊羹遇主長沙異

錦官城天運劍閣題銘駐地入邛邛叱馭張佳胤入楚

寄徐子與念憲

功名當日羨君侯不謂仍同失路愁垂

飽屨蒼梧瘴詞客偏逢鸚鵡洲幾英國倫於信夫邀餞

欲裁書附黃鶴楚雲先入大江流

潮音閣舟堪繫瀝去桃花衣已忘握手故人非少壯携

樽落日更攀崎憑欄問楚塞西

趙中丞招飲江漢樓作

新成

楚至偏舳艦街尾障晴川自來南郡登高處絕似昆明

習戰年萬里天浮江漢入夔城地夾斗牛懸元戎不淺

文苑九



臣時意醞酒曹仲遊太和宮蓬山瀛館待高車羽蓋翻

重我寶劍篇寶曾虛玉臺金關朝玄帝石室丹劉景韶

色雲遠遲月寶曾虛玉臺金關朝玄帝石室丹劉景韶

房問道書併足天都游旅侶霞鶴好共泛西廬劉景韶

應文姪南歸懷老親一律獨木歸兵甲身懸非前奇匪

闡夢逐楚雲飛逢人七首黃塵路客鄉心劉一儒趙

白板屏誰解離魂堪斷處廣陵城外落花稀劉一儒趙

中丞邀尋三遊洞為仙峯因懷曾中丞王錄臺三首天

新雨浪花浮錦纜徐奉過石洲河口垂華誰共采林間

鳴鳥自相求行歌到處風生席蕭鼓中流月映樓開府

清新誰得似看君幽意初羣鳴其一雲山西望入

賦存相府風流繫所思論蜀警專新草檄問函還誦舊

題詩仙舟尊姐誰同調高閣勳名爾獨奇清夜不堪歸

馬影邊權賦以詩何時其環江幽谷曉煙清伐

木丁丁聽鳥聲史評文章傳俗事中朝人物藉持衡上

徐芳草三春夢剡水輕帆萬里情勝地招來戀憶汝遂

從直北望全來春工閣晚望星州公幾處燕葭葭連

帆江樹隱衡陽歸雁暮雲平黃金已盡還為客湘漢長

歌萬九日集楚雄樓懷舊沈水燕關憶壯遊短衣孤劍

古情上看楓栲白頭口暮饑鳥還遠樹烟寒古

自深秋江空鴻鴈無消息千深相思月滿樓



湖廣總志卷第八十

湖廣總志

卷八

