

武備志

占廟筭
陰陽

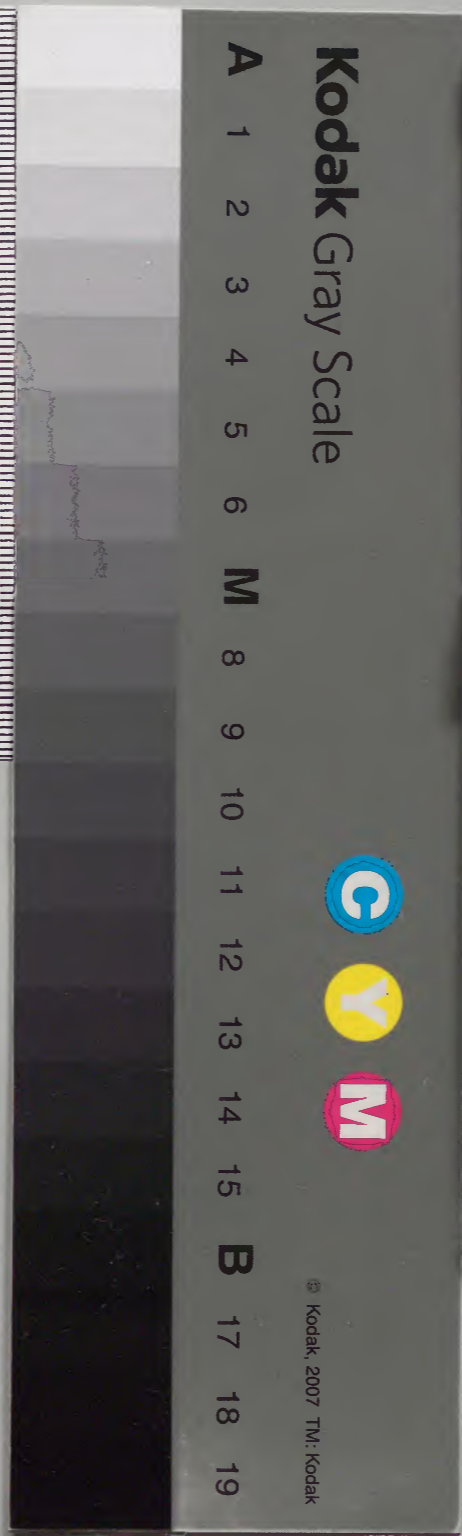
百六十八之七十二

漢書門	二五三六	一三五六	三七四
類	號	函	架
冊			

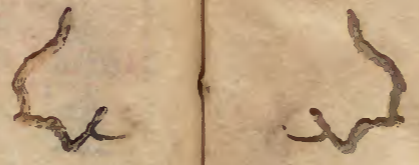
內閣文庫	二五三六	一三五六	三七四
漢書	號	函	架
類			

內閣文庫	
番號	漢 2536
冊數	37 (26)
函號	299 239

廿六



Handwritten text in vertical columns, likely bleed-through from the reverse side of the page. The characters are faint and difficult to decipher, but appear to be in a traditional Chinese or Japanese script.



卷之一百六十八



防風茅元儀輯

淺草文庫

占度載

占二十

占五行

茅子曰吾于占已核之詳分之析然又有所謂五行者金木水火土之變而為地為山為水為草木為禽獸為人之見乎四體雜羅之以備大全爾地震者陽伏而不能出陰迫而不能入陰陽相擊

占度載 占五行

故震又曰地陰也法當安靜越陰之職專陽之政故應以震又曰陰乘陽弱乘強又曰陰背陰則地裂羌夷叛又曰地動陰有餘臣下強盛地坼裂士庶分離地陷者王室亂

裂而有聲四方兵起又曰三苗欲滅地坼及泉又曰地裂臣叛地震于宗廟者邑有叛臣地震驚牛馬者天子失位山崩茲謂陰勝陽弱勝強

山崩湧水君道崩壞百姓將失其所

地生白毛內外騷動民困歲歉

大山常大鳴如牛响聲者天下四分五裂之象

山鳴天下大亂

地動壞城郭盜賊起天子亡

地土忽陷主萬民散

地生肉如片塊其國滅亡

地生白麩其年民飢流亡

地生血天下大亂兵起

營中地動、月內大戰、急宜移營。

城營內地陷、有凶禍、速修省撫卹、吉。

軍中地忽生礮石、其地吉、可久居、養士卒。

石自移、其分野亂。

軍營纔定、川澤原野間、或有盤石、驀地湧出者、大

吉之兆。

營內土地比、始至時、微長高者、遷陞吉兆。

營內地上忽生黃、凱旋之兆。

營內地忽生毛、起錢花、及馬蹄形迹者、急宜回軍。

營內地上忽生塵、如有震聲者、三日內還軍。

營內生塵、及有湧泉出、敵人大至。

城營地上忽生水井、此名潤軍、克捷之兆。

陂澤忽自竭、城邑空虛。

秋水漲、有兵起。

井忽溢、或濁、或沸、有聲、將帥亡。

井沸、或有聲、或溢、或龍見、井中皆大敗、急宜移營。

井中氣直上、兵起。

營內氣出、應中央者、獲敵之兆。

城營內忽生火焰大敗之兆

戰不量敵茲謂辱命其寒雖雨物不茂

天子弱諸侯力政厥異水鬪

君臣相背厥異名水絕

凡欲渡河無故浪起便宜退兵下寨前必有敵可

作防備必勝來兵

君不正臣欲篡厥妖狗冠出朝門

夫婦不嚴厥妖狗與豕交茲謂反德國有兵革

王德衰下人將起則有木生為人狀

專征劫殺厥妖烏鵲鬪

眾逆同志厥妖河魚逆流上

方伯分威厥妖牡馬生子亡

天下諸侯相伐厥妖馬生人一日諸畜生非其類

子孫必有非其姓者

臣易上政不順厥妖馬生角茲謂賢士不足又曰

天子親伐馬生角

妖言動眾茲謂不信路有亡人司馬死

木非時枯落是謂金刑木不出三年有暴兵從外

國來、枯木冬生、是謂陰陽易位、木生一夜盈尺、凶

木卒生道中、木忽自鳴、作金聲、地將分裂、桃李冬花、四時不序、其年臣奪主位

軍壘中草木自死者、凶、軍中地忽生五穀、一軍受賞、天助之兆

城中樹忽萎黃、吾軍大勝、營側樹忽崩摧、軍師敗辱

諸樹木花不當時者、賊欲來圍、急宜移營

營内生艾、青嫩而香、將軍當病

城營內忽生花草、不出旬日、兵將俱病

軍行如逢水族魚龍蛟蜃之類、皆不吉、急宜退避

龍見城壘及池中、必有大臣謀異、宜察奸伏

龍鬪軍前、必有交鋒亡命、黃龍得勝、黑龍偏勝

龍從軍中飲水、國將為虛

龍冬見於道、或鬪邑中、其地有爭戰

行軍、將軍馬前忽見大蛇攔道、便宜住軍、不可進

武備志卷之八 占度載 占五行

五

亦不可攻戰不利，所往有鄰人來驚我軍，不可戰。
軍行忽見蛇交者，主將凶。
軍行前見大赤蛇者，急警備，必有交戰。
軍行見蛇道中入水者，得便利吉。
軍營既成，有蛇入營求食者，營欲荒，急移營吉。在
軍隊中有陰謀。
蛇集道上及郡邑中，有急兵。
軍營中多蛇，散敗之兆。
軍行見蛇在地前，有伏兵。

有蛇諸色大小自外入我軍者，必有外奸來害。
長蛇近營見而飲水，急還兵吉。
有蛇繞營，必有兵來劫寨。
蛇入井，敗軍之象。
軍行若見蛟蛇，急須偃兵宴犒，不然上將當死。
蛟蛇見營中青，主疾病黃，主疫癘，移營則吉。
蛇入廳及幕帳中，屈盤者，勿損之，有陰助。
軍行路見鼃鼃或在營寨內者，不宜進。
營中鼃見，防有內謀，併大逆，或有水漲，速徙去吉。

龜蟹入城營中，若或有聚蠅億萬計者，軍必敗亡。兵屯次有野狼或鹿子入營，急宜殺之，祭鼓即移營吉。

狼虎號叫傷人，七日內兵大至，慎之。

狼虎繞營如嗥如哭，大敗之兆。

狼直撞入營，五日內敵來降。

鹿與野豬從外入營，三日內有降人至。

營側忽見豪豬，必有伏兵。見野豬亦凶，俱宜移營。

熊羆害人及猛獸突入營中，賊必至。

軍行忽有豹狼之類，狽獾來衝軍，凶。

野獸突入軍壘中，其軍分。

猛獸在軍前行如引道，前有城降。

營內忽有獐來，七日內大戰殺之，吉。

麋鹿入軍營，兵敗散，急移營去，無害。

軍行遇有猿猱，宜嚴警備。

猿猴入軍壘，有奸謀，兵起。

軍營夜有狐狸豺狼頻鳴者，將士欲離，宜移營，吉。

兵屯之次，狸走入軍而夜鳴者，有風火伏兵。

狐狸走入營中作窠其營將空

狐豹叫鳴環走軍壘軍敗將辱

狐狼向彼軍鳴急擊之勝若鳴向我軍宜撫士卒

狼狗入營內有奸兵結外敵

兔入軍營兩軍和解

兔上城邑必空

軍行卒有白兔破軍殺將

營內狗為恠急殺狗血灑戎地深埋三尺以禳之

可擒敵將

犬羣會於街中大賊將起一曰賊兵至

狗無故上床下人謀上

路逢白鼠行軍大勝若送軍來則凶

路逢赤鼠在前有伏兵急宜搜之

營內鼠行尾舒前向軍有災須醮謝之

營內驀地鼠成隊行主將有禍當禳之

營內白日鼠搬其子不有火災必有大水急宜移

營

營內鼠在人前舞者必有內奸急宜搜捕

軍中夜被鼠穿地作穴者移營吉

營中晝夜見鼠走者五日內有水災

鼠巢於木有大水

鼠羣舞於道有兵

鼠無故皆夜去邑有兵

鼠羣行不畏人晝為饑夜為兵

鼠聚營中軍破移營無殃

數小鼠聚見軍中將有反者

鼠咬將軍服襖有喜

營內鼠交屋椽楹或向屋搬出土者移營前進

營內血染衣冠或鼠咬旗鼓皆不利禳之移寨

鼠咬兵仗主破傷

鼠嚙人足有敗亡

軍行野宿鼠咬旗鼓賊欲來斫營

軍行營陣未罷有鼠作雄雞聲行營凶

攻城有鼠毛見倉內無糧宜困守之

軍中安營畢忽有牛馬入營作戲軍敗

牛生兩頭其軍分

牛生犢人面獸身兵起

牛夜鳴有暴兵

營內馬咬石兼砂者必有賊兵見獲

馬舞向人休兵凱旋

將帥騎馬之次無故回頭觸人靴鐙嚙人衣服者

下有陰謀已成宜防之

馬廐內天火忽燒大兵必至須備之

營內驢忽夜鳴必有暴兵劫寨

驢馬相追鼓於軍門兵罷

六畜能言善惡如其言亦為大水

發軍日白鳥忽來迎軍大勝之兆

野鳥飛入營府其軍將去

鳥巢城上城下不出一年其城被圍

鳥不巢木多在屋室上此謂失常

眾鳥集水上有兵革

軍在野有鳥不識名飛入幕中凶移營無災

眾鳥集旗上將軍有憂

鳥集鼓上將軍病死

羣鳥夜鳴郡邑有憂

大鳥殺物於軍前後有大功

衆鳥徘徊軍上必有暴兵不出三日

羣鳥迎於軍前有暴兵起若戰勝

衆鳥在營上交飛相擊有戰

衆鳥翔起障日羣下有謀宜警備之

衆鳥宿城上頭向內其城被圍

軍行出郊野有鳥來迎是謂受福敵人降伏

兩軍相當有鳥飛來漸及高舉急防銳兵突至攻

軍

羣鳥集城上及軍營中鳴噪其地流血

羣鳥集於軍營前後凶

羣鳥來逆遇軍凶

衆鳥起軍左還泊軍右賊有伏兵

凡野禽入營敵來攻殺嚴兵備之

衆鳥飛舞於市邑中有兵

鳥鵲自死於屋上或軍營上皆凶

大鳥逆行陣上有兵至

衆鳥四向鳴軍上有暴戰

城營內忽聞鳥鳴三兩聲者有勅命至

臨陣之次鳥向四方鳴則於初鳴向處出軍大勝

如軍行忽有大鳥來朝旬內立功封爵

臨陣鳥羣飛向彼軍大勝之兆若自敵軍飛來大

凶

兵發之日旗後有鳥鳴者大勝

軍營內白鳥立旗端相聚者將軍遷陞大吉

羣鳥噪呼作隊又遶營者外兵劫寨

羣鳥隊聚飛去飛來道上或營中見之大凶

羣鳥相聚忽然驚飛鳴向天去者不過三日火

營或有兵劫營宜豫防之

城營內四面有鳥千百爲羣鳴噪而去急宜

鳥相擊鬪有奸爭

鳥集巢而飛必有爭鬪或下吏欲爲非

軍行衆鳥集旌旗者必有大戰勿先起

軍行次有鳥羣飛作隊橫列而來者必有伏兵衝

擊

軍行有鳥立在旌旂者必有奸人謀害、
下營有鳥立樹枝間或在牙旗上整毛羽者三日
內敵計生奸、

下營有衆鳥來集外兵突至或諸將爲奸、

下營衆鳥集牙旂者急禳之不然大敗、

下營有衆鳥羣集其上鳴噪者德鄉慎保無虞若
在刑殺之方敗兵流血、

軍行有大鳥伏於營前必有大軍來擊、

城營內黃鳥赤頭三日內必有災禍及奸邪叛逆、

赤鳥入城營及野雉狐狸來防有風火虛驚用
幟厭之、

城營內異鳥忽來有刑禍、

城營內衆鳥羣飛翳日障天必有內外將猖狂、

臨陣有鳥鳴我軍上凶在彼軍則我勝、

彼陣上四面有禽來向我軍勿戰若從我陣向前
飛則獲其將、

攻城之次有鳥羣飛出城敵軍欲出、

有衆鳥飛集彼軍營上敵必棄營遁走不然則舉

營潛伏宜慎防之

攻城有紅鳥見城上名熒惑攻之必破

攻城有鳥作猫聲喊或作梟鳴必有門可入戰必

勝

攻城有鳥如鳳紅頭白尾錦背一曰單鳥攻之必

破

攻城有鳥銜柴落彼軍上不可攻內有糧廣若落

我軍上重賞三軍可勝

攻城有鳥落羽於彼軍上其城必陷落我軍上將

帥退職

攻城有鳥來啼攻之必破若啼於我軍上謹防衝

殺

攻城有鳥於彼軍上作聲大呼不可攻在我軍上

大勝

攻城有羣鳥野雞入營不可攻如殺食之大凶若

飛入彼軍攻之必破

羣鵲噪向敵軍攻之大勝噪向我軍宜防敵至或

不指敵而鬧噪者主虛驚

有羣鵲所向隨鵲攻之大勝

野鵲衆多先水後旱冬有兵

白鵲白鴿皆是兵祥不宜攻戰

下營有白鵲入內作巢者兵大起急宜移營

營始定有白鵲入來人相謀害

城營內靈鵲作巢有火災

城營內鴉鵲圍繞必有外兵攻劫或有災病

城營內鴉鵲無故噪呼有兵災

鴉鵲禽雉等飛入帳幕中無聲者必有下人傷害

鸛鵲巢軍營宮室不出三年夷狄來侵

攻城有鷹鵲鴉鵲鳴者不可攻

鴻鴈之屬來翔營府之上或三日羣謀將起大兵

且至

軍行見鷹鵲順飛向前所向克捷

軍行見鴈不避鷹鵲鷹鵲亦不攬鴈兩軍不戰而

解

鷹搏鷄入軍營必有結義兄弟相圖

城營內有鷄搏鷹者定有奸謀戰則損兵

式前志卷之二十八 占度載 占 占五行

十五

鷹鷂入城營有內奸通外敵若鷹來搏鳥尤凶
 鷹鷂逐鳥奔吾軍前有暴兵來
 城營內忽見杜鵑來者應有負冤佞臣謀害良將
 軍行上有伯勞鳴者主軍分禍起
 伯勞鬧噪軍前不過兩月有大禍至
 蝗蟲飛從他處來忽死不出三日兵大起
 軍住野有蜂擁集營壘軍必散敗
 蜂蝶飛衝入軍有賊衝突
 軍行見蜂蝶赤色交飛必有戰并伏兵

蜂聚營內欲動兵不持久

營中卒見眾蜂聚鳴急移營防士卒逃散

攻城有羣蜂飛在營中宜隄備修營

攻城有蜂落我軍中不過十日彼有大將來助不

可戰

損
 攻城有螻蛄跳於帥前攻之損兵若入洞穴戰有

城營內燕鴿或離徙者必有火災凶禍

城營內鷦有鴛鴦降者奸人內變

城營內水鳥或銜魚至門樓臺屋上者必有大水災

城營內夜靜鳩鳴有暴兵來擊急宜移營

城營內野雉入軍中在德鄉來則吉若在刑方來

有刺客至

雉相戲軍中及鬪其兵憂

鷺入城營兵災疾疫

鷺鴨忽作人聲大吉之兆

鴨作鷺聲災非應起速禳之

城營內雌雞作雄聲或夜鳴者家有禍難

雞聚鳴有大兵

黃昏雞鳴回軍之兆

夜半雞鳴兵行宜速

攻城有雞飛彼軍上有奸計不可攻

雞不卵而生子及異其形皆主兵

燕雀喧鬧爭鬪之兆

城營內雞鳥聲喧鳥勝我敗雞勝賊敗

凡城門及人家門戶忽夜鳴者有兵

國邑城門無故自開不出年兵從中起

小兒里巷相戲以土自壅是為熒惑下降不出一
年有兵攻城

小兒作旗旛兵仗金鼓戰鬪嬉戲聚土石為城壘
者不出二年兵起

小兒以土壅為車轍者四夷侵擾

民作歌謠戲語善惡如其言

人尚采色妖服兵起

人尚胡服戎虜相侵

衣服作臭及無故自裂有聲者凶宜棄毀之

婦人好為窄小服者主兵起

人死復生及牛馬生人皆主兵起

將軍衣服無故有淚痕者防有奸謀

將軍帳無故若人搖動者敵兵將解宜速進攻

將軍床帳自動者凶

將軍帳驀自騰起者毀折之象急宜回兵

將軍食次匙筯自動其下行毒

食器中有血大凶宜棄之

大將門廳自鳴、下將謀上、

城營內擊鼓不能鳴者、大敗之兆、移寨則吉、

鼓角自鳴、必有大軍來擊、宜謹備之、

大將刀劍自鳴、防有刺客奸人、

鼓忽自鳴、敵人來、

金鼓鳴將有功、

城邑中鐘鼓自鳴、不出三年有兵、

角自鳴、兼出血、戰勝、

鈴鐸自鳴、大勝之兆、

旗自搖、鼓自鳴、應之、天兵相助、百戰百勝、

軍中金鳴、將有功、

旗鎗無故交加、自偃者、災疫必生、宜四門殺犬、灑

血以禳之、

戈戟鋒有火光、兵起、一日、兵刃火出、將宜寬恤、息

戰、暴急、驕倨、殃及其身、

戈矛上忽有火光明者、三軍奮力、宜獎率交戰、若

青燄、則為鬼火、凶、

刀劍生血點、戰有功、

將軍睡中高語自覺驚寢計謀必有神助之應
將軍眼睜目動耳鳴忽聾及無故自驚不覺咄嗟
淚出者皆下人有謀慎宜防之

將軍夢雷電軍有驚

夢天上雷鳴破敵擒王

夢月朗雨霽宜前進

夢日暈下人謀上

夢霜雪將失勢夏月大凶士卒逃散

夢大道中走及大戰者有戰

夢食泥土必收城郭

夢波濤大水宜堅守勿出

夢水乾得小魚半生半死主口舌五日內當戰勝

夢得大魚戰大勝

夢陟高山大勝

夢打鼓大鳴大勝小鳴小勝不鳴宜固守

夢自身病必加爵困者甚吉旁有哭者大凶

夢吐嘔有病出

夢牙旗倒折軍威失利

夢走馬快利、戰勝、行遲者凶

夢身入井者被圍、或有牢獄厄、宜撫士卒、

夢人遺刀劍、利戰必勝、

夢身飛颺者、戰勝名聞千里、

武備志卷一百六十八

武備志卷一百六十九

防風茅元儀輯

占度載

占二十二

太乙

茅子曰、術家之言紛然也、六經所不道也、而祖之者必曰、先秦、先秦時、六經之道、殺而為百家、各以其術迎之、迎之合于道、則其言驗、言驗則傳、傳而最著者三家、曰太乙、曰六壬、曰奇門、太乙奇門皆

武備志卷一百六十九 占度載 占太乙廟算一

謂出于齊之先公留之始侯然無所考至六壬則
范少伯之書詳哉言之以今之法逆而衡其斷不
爽也然則謂非先秦之言不可也太乙者其理該
合于曆家之說故言三家者又必以太乙為統然
太乙之言九即洛書之九也其曰主客大將參將
始擊之類皆因兵而命名然借兵以喻五行非借
五行以喻兵也以其言兵者切故因而著之簡而
明無若廟算詳而核無若遁局圖斷故載之以言
兵者思過半矣至其推而布陣要之于理亦不外

也說者謂其言鑿鑿者言之過也非理之罪也
陣制中茲不再若符籙祭禱者亦六經所不道也
六經曰假之卜筮告之神明則其殺而為符籙祭
禱者亦勢所必至也故載其約略而不詳示訓也

太乙廟算

求歲計太乙行宮并入局入紀法

法曰太乙起自乾每宮三算順推遷數一至九不
入五餘算即宮纏
訣曰置上古上元甲子至所求積年若干算以

大小周法三千六百之數累除之甲子有六紀而六六有三百六十之數也以三千六百之數除之捷法也若以六紀甲子布七十二局入五子元推之得三百六十之數也不滿三百六十之數以行宮大周天二百四十之數除之太乙每宮住三年遊行八宮不入中五而八三有二十四則一小周天也大周天二百四十年除之亦捷法也命起一乾二離三艮四震六兌七坤八坎九巽並順行周復始也餘數命起一

乾宮每宮住三年不盡零數為行宮卦法如求一為理天零二為理地零三為理人上考往古每年減一算下驗將來每年加一算假如求大明隆慶庚午太乙行宮寅自上古天皇土元甲子起至所求積年庚午計一千空一十五萬五千四百八十七年以大小周法三千六百之數累除之餘二百四十七算不滿三百六十之數以太乙行宮大周天二百四十之數除之餘七算命起一乾除三算二離又除三算

不盡一算為太乙入三艮宮一年為理天也又置前餘二百四十七算求紀年甲子以六十甲子之數累除之得四即為滿四紀上元甲子外餘七算入五紀中元甲子故大明嘉靖四十二年為中元之甲子也若是甲子順數至庚午恰值七算乃隆慶四年庚午歲也又置餘二百四十七算求入局太乙以五子元七十二局法約之自甲子元除七十二算丙子戊子又各除七十二算則三七共除二百一十算二三又除六

算餘三十一算即為太乙入庚子元三十一局乃隆慶庚午歲也

太乙在三艮宮屬陽主主算三十三奇算重陽火厄又為

無地主參將九宮與文昌同宮囚

天目大炁屬陽也始擊陰主

客算十孤陽 客大將一官發

客參將三宮與太乙囚計神申

此局太乙理天主天下旱天內助主南蠻兵起

文昌在外可攻內主算不宜大舉主山川變異
 為災占在宗廟主大囚有崩亡拘執奔敗事不
 利有為主參關受文昌制將相忌之關防隄備
 之義近自將日謀在同類不利有為始擊在戌
 屬土庚年豐樂夏大水臨奎下臣為孽內苑有
 兵臨婁山林寇起道路不通客算孤陽不和不
 宜舉兵客大發乘休氣客參囚與主大關將相
 忌之不及人君也三九月災發梁益之分水旱
 不調青州火旱為災甚徐州暴兵霜雪之災也

求計神所在

法曰計神子年起自寅十二辰中要逆巡時計夏
 至申上起陰局辰亦逆行輪積年十二累除外餘
 算住處即計神

訣云置所求積年若干算以計神十二辰大小
 周法除之十二辰者子丑寅卯辰巳午未申酉
 戌亥是也除不滿數為那位以子年命起寅逆
 數住處為計神所在年月日時四計皆同惟
 計夏至後用陰局命子起申逆行又捷法但以

子年起寅逆行十二辰十二年一周天也

假如求庚午積年計一千空一十五萬五千四

百八十七年以十二辰局法累除之餘七算命

甲子年起寅逆數至申得七算即隆慶庚午歲

計神在申也

求主日文昌

文昌即主目也用之以求主算之多寡始擊客目由此而後生

如時計用此以安主之奇兵及聞賊以備所在之方也故取天目為主耳

法曰天目起申鄉十六宮間順推詳數至乾坤留

雙算陰局起寅艮巽雙積年十八累除外餘算住

處自文昌年月日時同此法時計夏至陰局用

訣云置所求積年若干算以天目文昌十八局

周法累除之不滿數命申起逆行十六神遇乾

坤重一算餘算住處為文昌所在年月日時四

計皆同惟時計夏至後起寅亦順行十六神遇

艮巽重一算也

十六神

乾德陰

算二

亥大義

算一

子地主

丑陽德

艮和德

算一

寅呂申

算一

卯高叢

辰太陽

巽大炁

算一

巳大神

算一

午大威

占度載占太乙廟算

未天道一坤大武二申武德一酉大簇一

戌陰主

假如求庚午文昌置積年計一千空一十五萬五千四百八十七年以文昌十八局周法累除餘十三算命起申午德一算酉二戌三乾四五亥六子七丑八艮九寅十卯十一辰十二至巽上恰值十三算即庚午年文昌天目而在大炁也

求客目始擊所在

取客月以求客算如時計用安客之奇兵及開賊以

備所在之方也

法曰始擊起元因艮為和德加計神文昌臨處為始擊客目看天輪

訣云詳計所在之辰用加德看天輪文昌主目所臨之神位為始擊客目也

假如求庚午年始擊以計神申加和德則上盤天輪主目文昌巽大炁臨於戌陰主上即庚午歲始擊在陰主也

求直年主客算吉凶

法曰主客二目算如何、只着行宮數幾多、間神起一四宮四、六宮起六順行過、太乙宮前不凌越、得數便為主算麼、有時二目臨太乙、只此宮中止算歌、

訣云、詳文昌始擊所到宮、與間神位起算、如宮神位為首、按宮位數起算、間神位為首、只起一算、其次接連宮神起算、間神位不算、俱至太乙宮前止、看得數多少、取主客之算也、如上下二目臨太乙宮、只依其宮得算便住。

假如求庚午年主算、以前天日文昌、自九巽宮起、九巽二離宮二算、七坤宮七算、六兌宮六算、一乾宮一算、八坎宮八算、共計三十三算、乃數不至五為無地、主地震山崩河竭海湧之變也、又求客算、以前始擊戌陰主間神位為一算、八坎宮八算、共計十算、不遇關因為和也、求庚午歲主客大叅將行宮所在、及關因掩迫擊之義、

代情志卷三頁九 占度載占太乙廟算一

須九去之餘一所在看吉凶，參將之法依大將，三因宮數理亦窮，滿十去之餘零是掩迫關囚事不

通

訣云詳主客算多寡，去十餘零數便為主客大將所在之宮，主客參將只依主客大將所在宮數，以三因因之得數為宮，滿十去之取零數為宮，如止十數以九去之用一是也。若主客大小將無相關，文昌無囚迫，始擊無掩擊為將發發者利而與發也，為吉蓋兵強將勇發而必中舉

而必成之義，如或大小將相關，文昌遇囚迫，始擊逢掩擊為將之不發也，為凶。歲計遇關者數齊也，蓋主客算之數與太乙及天目或大小將同宮，又數相齊為關，關者若一林二虎，一泉二蛟，兩相爭鋒，勢不兩立，互相關防，守禦隄備之義，此將相忌之，有相凌爭奔之象，不利有為也。惟多算及和者勝，算少不和者敗，事不及於人君也。囚者凡太乙與文昌大小將相侵，總名曰囚，囚有拘繫執止之義，喪亾奔敗之禍也。迫者

和之

凡太乙左右遇二目大小四將逼近本宮名曰
迫迫為侵逼脅持之義乃上下相凌左右迫挾
之象也前為外而後為內宮為急而辰為緩太
歲在太乙後陽年災淺而陰年災深也太歲在
太乙前者反之掩者陰盛陽衰陰蝕於陽王綱
失序上凌下僭聚襲刦殺之義凡始擊將臨太
乙命算數以相配陰陽之數和與不和也陽無
獨立陰無獨成一陰一陽謂道算和炁順而為
祥不和氣逆而為咎自然之理也算和者天地

炁交陰陽氣和而為嘉祥之瑞算不和反此而
為灾咎也

凡太乙在八三四九陽宮算得一三五七九為
奇乃是重陽之數主有亢旱火灾之厄太乙在
一二六七陰宮算得二四六八十為耦乃重陰
之數主有淫雨洪水之厄皆為不和之算若太
乙在陽宮算得耦在陰宮算得奇皆為和算也
二目則以乾坎艮震離坤兌宮次為陽而以亥
丑寅辰巳未申戌間神位為陰也如遇陽宮算

得耦陰宮算得奇為和反此為不和也

金鏡云三九寅辰為純陽四八丑巳為雜陽二

六亥未為純陰一七申戌為雜陰三十三三十

九為重陽二十二二十六為重陰太乙天日立

陰宮算得二十四二十八為雜重陰灾甚太乙

天日立陽宮算得十三十九三十一三十七為

雜重陽次凶甚者内外有謀立陰宮算得十一

十七為陰中陽内有謀者俱以算多和者勝反

此敗太乙天日立陽宮算得三十三三十九為

純陽太過主君暴之凶陰宮算得二十二二十

六為純陰太過宮為掩若值二八易氣四六絕

氣之宮歲計人君凶及九宮為絕陰一為絕陽

之宮人臣凶而被誅也擊者奮縱擊搏上下相

凌之義左右相凌之故凡始擊逼近在太乙前

左後右内為擊擊為凌搏擊刺上凌下僭之意

辰急宮緩人君將相忌之皆不利有為也但在

内則為后妃宗族之類在外則為藩臣外國之

類是也

假如求庚午歲主客大叅將例置前主算三十
三去三十用三卽大將在三宮而太乙亦在三
宮此卽主大將相侵太乙爲囚囚有喪亾等事
凶而不利也主叅將以三因因三則三三如九
卽主叅在九宮而天目文昌亦在九巽大炁宮
此主叅將相侵天目宮亦爲囚囚則凶而不利
也又置前始擊戌陰主取客算十去九用一卽
客大將在一宮不遇文昌囚迫始擊掩擊爲將
發此卽客大將之發發者利而興發爲吉也以

三因一則三一如三卽客叅將在三宮與太乙
同宮亦曰囚此客叅囚則不利爲客小將也此
局太乙雖助主主算不和主大將俱囚主不利
也安居之世不可先舉客算和大將發利爲客
安居之世利後動也

釋主客算及太乙二目吉凶法

張良曰陰陽和不和者謂太乙主客二目就所
在宮辰主臣強之災雖在陽宮算得純陰在陰
宮算得純陽亦不吉若是算得十四十八二十

三爲上和、主八方清泰、國有禎祥、主客二目、得此爲將大利、算得二十三、三十六、二十九爲次和、主天下休兵、四塞偃戈、人民豐樂、算得十二、十六、二十七、三十四、三十八爲下和、主九野人安、衣食豐足、歲計遇此、則爲通泰之年也、

若算得十六、二十六、三十六、七、二十七、三十七、八、二十八、三十八、九、二十九、三十九爲三才俱足之算、歲計遇此、若無關囚掩迫格對提挾相犯、則主國有禎祥、天降福祐、民安年豐

之兆也

若算得單一及二、三、四、五、六、七、八、九之算、乃算不至十爲無天算、或遇關囚掩迫格絕、及陰陽不和、則天有變異、二曜虧蝕、及五緯失行、彗孛飛流、雲電霜雹爲殄也、

若算得十一、十二、十三、十四、廿一、廿二、廿三、廿四、三十一、三十二、三十三、三十四之算、乃數不至五爲無地算、或遇關囚掩迫絕氣、并提挾格擊爲凶、則地有變異、山崩地震、河竭水湧之怪、

甚則飛蝗竟天、人民相食之變也。
若算得單十二、三、十四之算、乃數不至一、
爲無人算、或遇關囚掩迫、格擊算不和之歲、主
人有變異、口舌妖譌、盜賊之警、甚則兵喪疾疫、
人民流移、饑荒遍相殘害之變也。

一算爲宮、二爲比、宮有變、在君算、和無囚迫、則
君有福慶、不和有囚迫、則天變君憂也。如唐祖
武德九年巳卯、太乙入第一局、甲子元十六局、
太乙在七宮、天目天道算得一、主天下清寧也。

一算爲徵、四爲比、徵有變、在宗廟、算和、則有增
飾遷神、主加尊親、不和及迫擊、主廢壞。如晉太
康八年丁未、太乙入甲子元四十四局、太乙在
一宮、天目陽德主算三十三爲徵、是年太廟天
目間神迫、主大將外宮迫。

五算爲羽、六爲比、羽有變、在后妃、算和、無囚擊
迫挾、則吉、反此凶。如漢武帝元鼎三年丁卯、太
乙入甲子元四局、太乙在二宮、天目陰德主算
二十五爲羽、其年杜塞無門、始擊陽德、客算十

七不和是年太后崩

七算爲商八爲比商有變在子孫算和無關因掩迫則主太子有成立象反此有憂如魏武帝天錫元年太乙入戊子元十七局太乙在七宮天日大武主算七其年立皇太子也

九算爲角十爲比角有變在庶人算和無囚迫民安物阜反此則疾疫饑饉如漢獻帝建安元年太乙入壬子元第二十五局太乙在一宮天日臨地主主算得二十九其年大疫人民災

若推災發年月日時並以值年計神加和德詳太乙天目所臨宮辰爲災發之期或太乙在二宮則主午年月時災變或臨九宮則辰巳年月災變如宋皇佑壬辰年太乙在七宮計神在戌加和德則太乙臨亥而十月爲災發之期或太乙天目同臨三宮則丑寅年月災發之期也若算得二并十二三十二爲三門具五將發利興兵出師若算得十爲將軍五爲吏士一爲兵卒如算無十爲無將興師不利主將也無五謂

無吏士不利副將無一為無兵卒不利眾卒如
算得十六已上算曰和為有將吏士卒之數皆
具利興兵出師以舉百事若十六之下數為不
長單九以下為將吏士卒不具之年不利興兵
百事百忌也

若太乙在一八三四之宮居天助為助主不可
出兵攻伐戰敵不可先起即宜後應若太乙在
九二六七之宮居天外為助客利興兵攻伐如
遇戰敵不可後進却宜先舉

求定計目法

法曰為客最難明定計便以歲合加歲支文昌臨
處為起算太乙宮前止算時假令庚辰十七局
乙七宮太武居辰年酉合加神位文昌坤下呂申
隨間神為首起一算一十六算止大威太乙七宮
前莫犯定計目法客算推大叅亦如主客法關囚
格對類不宜

訣云定計目謂客重審之算以歲合加歲支視
天上文昌所臨其下之宮辰為定計目也就本

位起算如宮神位爲首按宮神數起算間神位爲首只起一算其後只用宮神位數算至太乙宮前止看得算幾何仍去十用零爲定計大將之宮以三因之爲定計參將之宮此重審爲客之術也客之算再定大將囚格迫關亦如前主算之法故姜太公云爲客難主易正以再審重用定計之難也歲合者子丑合寅亥合卯戌合辰酉合巳申合午未合是也

假如求辛未年定計法先推本年太乙用入庚

子元三十二之局太乙在三宮天目大神以歲合午加歲支未上視天目文昌巳大神下臨於二離午大威上則午大威爲定計自也午爲首爲二離宮卽起二算七坤七算六兌六算一乾一算八坎八算前遇太乙在三艮宮輒止算共計二十四算無關囚格迫爲和其二十四算去二十用四則見客定計大將在四宮以三因四成十二去十用二則客定計參將在二宮也餘倣此

釋為主為客先後法

張留侯云、主客有先後之分、吉凶明動靜之機、若陳兵原野、旗鼓相望、先動為客、後應為主、若安居之時、先起為主、後應為客、竊以臨陣用兵、主客合以先動為客、後應為主、安居時主客先起為主、後應為客、不可槩論也。彼時天下分封、列國戰爭之時、有此主客之分也。若夫天下一統、君其地者、獨以為主、間有小醜竊發、及外夷干犯、皆為之客。故風角占云、君其地獨為之主。

大客

是

領兵深入異境、則為之客是也。如統宗云、外國動靜占北夷、視客日轉而南行者來、北行者不來、以中國為主、則視主日文昌、外夷為客、則視客日始擊也。如唐玄宗天寶十四年、安祿山反、命高僊芝討之、敗績伏誅。是年太乙入八局、太乙在三宮、主算短、客算長、利客不利主、以致敗也。按此引證、則主客之法、可以明矣。用兵之道、不明乎此、未免誤以主為客、以客為主、而欲取勝者鮮矣。

求歲計八門占地方分野吉凶

法曰歲計八門置積年一千四百累除先千下復除二百四餘算開門爲首傳三十約之求直使命加太乙左周旋開休生門爲大吉杜死傷兮大凶言驚云小凶景小吉旺相倍兮尅減焉太乙天目吉門立三不具宜守堅三具之時五將發出帥戰勝功必全

訣曰置上古至今所求積年若干算以八門大周法二千四百累去之千下以二百四十去之

不滿爲門周餘以門率三十約之命開門順行卽得八門直事所在就以直使加太乙宮左旋卽知其門所臨分野災祥蓋此歲計遇開休生三門大吉景門小吉旺相有氣之方嘉祥倍之克制無氣之方爲吉減半杜死傷三門大凶驚門小凶旺相有氣之方其禍倍之克制無氣之方爲災減半八門者卽休生傷杜景死驚開也每門三十年一換則三八共二百四十年爲一周以開門爲首次第左旋八門遍爲直使週而

復始也其八門內開休生為三吉若太乙天目
 在開生門下為二門不具蓋開門與二門相對
 所向塞而不通生門與死門相對所向有凶隨
 之謂立吉地而向凶門也其二門不具者有景
 門小吉在杜死門之中也若太乙與天目在休
 門之下為三門不具蓋休門與景門相對為左
 右迫之於杜死凶故為三門不具不利興兵如
 遇三門具五將發八門開通出軍則道路清虛
 戰勝攻取也五將者太乙為監將文昌為主上

將始擊為客上將及主客二大將是為五將也
 若始擊將無掩擊文昌將無囚迫主客大小將
 無相關及算長而和為之五將發也發者利而
 興奮也蓋兵強將勇發而必中舉而必成之義
 也夫三門不具不可出兵五將不發不可強戰
 也門不具將不發為杜塞不通用兵必凶有敗
 軍殺將之兆也
 假如求辛未年直使所加分野災祥其法置前
 庚午積年再加一算共計一千空一十五萬五

千四百八十八年、以大小周法累除之、餘不滿者以門率三十約之、命起開門、除三十年爲小周、休門、除三十年爲二小周、生門、除三十爲三周、至傷門、除三十年、共得四周、則四三共除一百二十年、餘八算、是杜門爲直使也、就以杜門加於太乙三艮宮、卽見開門臨七坤宮、主梁州、生門臨一乾宮、主冀州、休門臨六兌宮、主雍州、此三門所臨分野、皆主大吉、傷門臨八坎宮、主兖州、杜門臨三艮宮、主青州、死門臨九巽宮、主

揚州、此三門分野、皆主大凶、景門臨四震宮、主徐州、分野、小吉、驚門臨二離宮、主荊州、分野、小凶、是年太乙入庚子元三十二局、太乙在三艮宮、合杜門、天目大神合死門、主算二十五、主大吉、將不出中宮、始擊地、主擊、客算八短、客大將入宮內、迫、客叅將四宮外、迫、計神未、此局太乙天目不立、開休生三吉之門、下爲三門具、可以出兵、但太乙始擊客、大叅遇擊迫、及主人杜塞無門、而客算又短、乃主客俱不利、宜固守、雖二

門具而五將不發、不可以強戰也。

求月計太乙

法曰、月計之法歲計同太乙三月移一宮、先布積年減一算、月實十二乘之功、三百六十除不盡餘算入局、理自通。

訣云、置所求積年若干算、減一以十二乘之、得月實若干算、以大小周法三百六十之數累除之不盡餘算、即見所求月某甲子、復以七十二局法求人局、以六十甲子紀法求人紀。

門具將發利為客、如公卿散銜者占之、則為大吉之兆、有加官進爵之慶也、餘倣此。

求日計

法曰、日計之法月計求、月實數得便為頭、閏法三十二分外、五十七秒歸除周、除得閏數加月實、日平會法仔細摻摻布二十九日算、五十三秒空六休、日平月實相乘了、日計積數此傳流。

訣云、置月實幾萬若干算、却以閏月法三十二分五十七秒歸除之、得閏月數幾月零若干算。

不及閏數零者不用，併入月實幾萬零若干算，共計幾萬零若干算，爲實，再以日平會法二十九日五十三分空六秒乘之，得積日幾十萬零若干算，以大小周法三千六百之數累除之，不滿三百六十數，以六十甲子法除之，不盡餘算爲日計之甲子，入紀入局與年計法同，若求值日七元禽星置積日，以二十八宿法之數累除之餘算，命起箕宿，住算卽直日宿也。

假如求庚午歲正月初六日計法，置前月實一

假如求隆慶庚午歲正月月計太乙法，截自
大武始光元年天正合朔甲子十一月起算至
大明隆慶庚午歲積年計一千一百四十七算
減一以十二月數法乘之，得月實一萬三千七
百五十二個月，以大小周法三千六百之數累
除之，千下以百不滿三百六十之數，不盡七十
二算以甲子六十周紀法除之，得一爲上元一
紀甲子外，餘十二算卽巳巳歲十月，是乙亥月，
入二紀中元甲子也，又加十一月至正月三算

共十五算，則庚午歲正月是戊寅月也，以七十二約之，則入甲子元七十二局外三算，戊寅正入丙子元第三局也。太乙在一宮，天目戌陰主為辰，迫主算單一不和，主大將一宮與太乙囚，又數齊為關主凶，不利上公上將首相及冢宰上卿大貴人之職，有死亾之厄。主參將三宮發，計神子始擊將大義為辰，迫不利，亞卿副將有黜降之災，俱宜退身避位，則其禍庶幾可免。客算四十，客大將四宮發，客參將二宮發，客算長

萬三千七百五十五算，以閏月法三十二分五十七秒為法歸除之，得閏月數四百二十二個月外，餘一空九六之算，不及閏數棄之不用，并前月實共一萬四千一百七十七個月為實，減一以日平會法二十九日五十二分空六秒乘之，得積日四十一萬八千六百二十五日七十八分五十六秒，以大小周法三百六十之數累除之，餘三百零五算，以六十甲子法除之，則五六除三百為滿五紀甲子外，餘五算即巳巳十

二月三十日、是六紀甲子內之戊辰日也、又加
 正月初六日六算、共十一算、則庚午歲正月初
 六日是甲戌也、又置前三百十一算求入局、自
 甲子元除七十二算、丙子戊子庚子又各除七
 十二算、則四七共除二百八十算、而四二又除
 八算、餘二十三算、即入壬子元二十三局內、甲
 戌是也、太乙在九宮、主算十六、和主大將六宮
 發、主參將八宮發、發者利而興發也、計神辰始
 繫武德天目陰德、客算二十三長、客大將三宮

發、客參將九宮囚、此局主客俱利、如大夫士庶

占之、萬事皆吉、主者、守土官、在家、人、客者、使臣、商旅之輩、餘做此、

求時計

法曰、時計定於二至中、若逢甲子、便為宗、一日須
 下十二算、當日用時數幾終、花甲六十餘積算、二
 十四數除行宮、一法五日為一紀、五六三旬六紀
 終、冬至節後用陽遁、夏至陰局遁、不同、有土之君
 明歲計、月計、須于卿與公、日計、衆官皆共用、運籌
 將帥時計窮、

惟日 惟日 惟日 惟日

正備志卷之三
三五
訣云歲計太乙以觀國數災祥乃君后所行以
明四海教化南北動靜之機月計於公卿審辨
存亾調和燮理以明災祥日計太乙令長也乃
衆共用之以計度人間禍福審明長幼興衰正
三綱而備五倫也時計為將帥者明之以運籌
謀策立主客勝負凡天災變異外國動靜及兩
陣相當塵埃刼虜並用時計以占之其法先定
冬至節後用陽遁之局以甲子日為首數至用
日積計幾算減一以一日十二時法累除之不

滿六十之數為入紀七十二約之為入局如百
至後則用陰局之法而太乙起九宮也

假如庚午歲十一月十六庚辰日丁丑時自甲
子起兵計十七算減一以十二乘之得一百九
十二算又加子丑時二算以六十甲子之數累
除之得三為滿三紀上中下元甲子外餘十四
算自甲子數至丁丑是也正值四紀上元之甲
子矣又以七十二局法約除七十二算則甲子
丙子元共去一百四十四算餘五十算即庚辰

散

武備志卷之三十五 占度載占太乙廟算一

二十六

日丁丑時入戊子元五十局也。又置前一
百九十四算以太乙行宮法二十四數累除之得八
周餘二算命起一乾宮二算住即太乙在一宮
也。又置前算以文昌十八局法累除之得十周
餘十四算命起申大武酉戌共三算乾二算至
亥子丑艮寅卯辰巽巳各一算共十四算即巳
大神為天日文昌也。自巳間神位起一算二離
二算七坤七算六兌六算前遇太乙在一乾宮
不敢凌越即主算得十六為長而和也。主

去十用六即主大將在六宮居太乙後為內
主參將以三因六則三六得十八數去十用八
即主參將在八宮居太乙前為外迫迫者侵逼
脅持之義上下相凌之象凶而不利也。計神命
子起寅逆行丑時是丑即計神所是也。始擊以
計神加和德而盤天日文昌巳大神臨於午大
威即客目始擊在大威也。自二離起二算七坤
七算六兌六算太乙在前一乾宮即止即客算
得十五客大將參不出中宮為八門杜杜者杜

塞無門凶而不通之兆為將不明此理出兵敗而不歸此局太乙雖助主大小將迫客杜塞無門主客俱不利各宜固守主聞賊備東南天目之地也客聞賊備正南客之地也餘倣此

武備志卷一百七十

防風茅元儀輯

占度載

占二十三

太乙廟算二

明奇兵伏兵并主客算出兵次序法

論為將者必明奇兵伏兵術經曰能識奇伏轉禍為福凡用奇兵以三為法千人選三百萬人選三千取主目文昌大殺或客目始擊大殺之

地以安之其地居高去敵三里一麾則鼓譟而發凡用伏兵必用太乙掩迫之時經曰藏隱潛迹必居其一謂算得單一或十一廿一三十一之時伏以山林溝澗之間人不見也待敵將至鼓譟而發掩彼之軍迫彼之將為我所擒也凡出兵握眾必抵神力以助之布算運籌明太乙所在以察之

算得單一出兵步卒在前車騎次之大將軍居中出門無譟略也宜居一祀西北方以牛脯一胸酌酒以獻用皂帛為席大將面西北再拜

呪曰一宮太乙萬神護吾三軍令敵自滅莫敢當我

算得二出兵步卒在前車騎次之大將居中出門無譟略也宜居二祀正南方以牛脯一胸酌酒以獻用黃帛為席大將面南再拜

呪曰二宮太乙萬神護吾三軍令敵自驚莫敢當我

算得三出兵步卒在前車騎次之大將居中出

奇門
御存太
道也
然兵
所不
呪智

其
之
矣

武備志卷一百一十一

門無譟略也。宜居三。祀東北方。以牛脯一胸。酌酒以獻。用青帛為席。大將面東北再拜。

當我。呪曰。三宮太乙萬神。護吾三軍。令敵自敗。莫敢當我。

算得四。出兵步卒在前。車騎次之。大將居中。出門無譟略也。宜居四。祀正東方。以牛脯一胸。酌酒以獻。用赤帛為席。大將面東再拜。

當我。呪曰。四宮太乙萬神。護吾三軍。令敵自困。莫敢當我。

算得六。出兵車騎在前。步卒在後。大將居中。譟急行。宜居六。祀正西方。以牛脯一胸。酌酒以獻。用素帛為席。大將面西再拜。

當我。呪曰。六宮太乙萬神。護吾三軍。令敵自傷。莫敢當我。

算得七。出兵車騎在前。步卒次之。大將居中。譟急行。宜居七。祀西南方。以牛脯一胸。酌酒以獻。用素帛為席。大將面西南方再拜。

呪曰。七宮太乙萬神。護吾三軍。令敵自懼。莫敢

武備志卷一百一十一

占度載 太乙廟算二

三

當我

算得八出兵車騎在前步卒次之大將居中鼓
譟急行宜居八祀正北方以牛脯一胸酌酒以
獻用皂帛為席大將北面再拜

當我

况曰八宮太乙萬神護吾三軍令敵自死莫敢
算得九出兵登高大將宜居高地以車騎在前
步卒次之出軍宜鼓譟急行宜居九祀東南方
以牛脯一胸酌酒以獻用赤帛為席大將面東

南方再拜

當我

况曰九宮太乙萬神護吾三軍令敵自潰莫敢
凡興兵出師術有緩急法有次序為主為客在
乎得算而已如算得一至四宜步卒在前車騎
次之大將居中出門宜肅而不宜譟急所以行
緩而無譟略也如算得六至九宜車騎在前步
卒次之大將居中出門宜鼓譟而不宜緩所以
行急而鼓譟也如用彩帛為席之象亦出于算

武備志卷之二十一
若算得一八宜皂帛四九宜赤帛二五宜黃帛
六七宜白帛三青帛爲太乙用其色義同算中
無五謂大小將杜塞無門選兵宜登高地大將
居於高地謂避地缺東南低陷之義若爲主當
明客算非太乙所在乃得算之宮也

明用兵先後及向背置陣舉旗法

凡陳兵原野旗鼓相望先動爲客後應爲主如
客算和利臨陣之際宜先動兵主算和利臨陣
之際則宜後應出兵宜向算如算得十六出軍

要緊

宜西方六兌西方也

戰敵宜背算戰利東方也

舉旗之法取主客算得一八者屬水利用皂旗
而布曲陣三算木利直陣青旗四九火利銳陣
赤旗二五土利圓陣黃旗六七金利方陣白旗
如主算十六利用方陣而舉白旗也若兩陣交
鋒雲氣從所得算方來者爲順戰勝如主算得
十六雲氣六兌西方來者主勝天目在巳大神
聞賊備東南方如算得三十一文昌在陰主奇
兵宜安西北方文昌卽主目所在之宮大殺之

地太乙在三艮宮伏兵利丑寅時也餘倣此

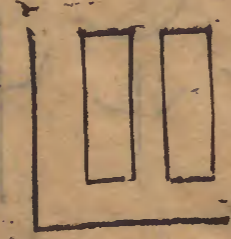
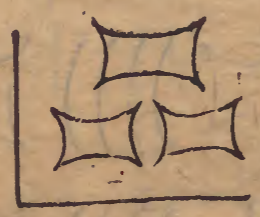
雜訣

論孤虛法

假如子年歲君後一位亥是孤也對冲巳為虛也凡用兵行軍關戰或賭錢爭訟捕捉宜背孤擊虛大勝萬人巳上用年孤千人巳上用月孤五百人用旬中孤百人巳上用日孤十人巳上用時孤大抵是空亡虛即對宮是也

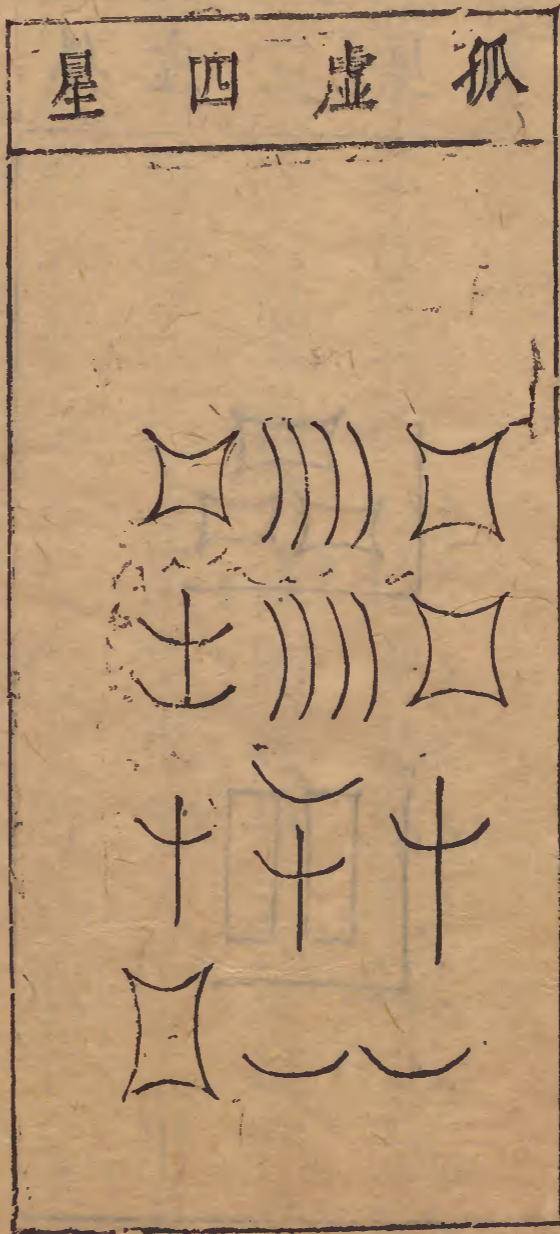
黃帝神符

孤 虛 三 星 符



占度載 太乙廟算二

狐 虛 四 星



若逢隻之日，於左手內書三星符，如雙日，於右手內書四星符，香煙上度過萬無一失也。

又祭法

庚申夜面北，用棗湯七盞，金錢七分，雲馬七匹，香燈五果，鋪設供養，用過通錢十五文，取一文放在香前，餘者用一小盒盛之，放香上度過，如意禱祝時，合手錢擲下，字者同青絹帶子擊之，餽者用皂絹帶子擊之，餽者用皂，定雙手擊錢，默念呪。

呪曰

天寧寧地寧寧孤虛虛神舉意如吾意神不離吾
左右急急如律令勅攝

孤虛詩曰

面向虛神背抵孤

一兵猛虎勝千人

有人會得孤虛法

一戰交他百萬輸

年孤虛例

子年孤亥虛巳

丑年孤子虛午

寅年孤丑虛未

卯年孤寅虛申

辰年孤卯虛酉

巳年孤辰虛戌

午年孤巳虛亥

未年孤午虛子

申年孤未虛丑

酉年孤申虛寅

戌年孤酉虛卯

亥年孤戌虛辰

月孤虛例

正月孤丑虛未

二月孤寅虛申

三月孤卯虛酉

四月孤辰虛戌

五月孤巳虛亥

六月孤午虛子

七月孤未虛丑

八月孤申虛寅

占度載 大乙朝算

九月孤酉虛卯

十月孤戌虛辰

十一月孤亥虛巳

十二月孤子虛午

日孤虛例

子日孤亥虛巳

丑日孤子虛午

寅日孤丑虛木

卯日孤寅虛申

辰日孤卯虛酉

巳日孤辰虛戌

午日孤巳虛亥

未日孤午虛子

申日孤未虛丑

酉日孤申虛寅

戌日孤酉虛卯

亥日孤戌虛辰

時孤虛例

子丑時孤戌亥虛辰巳

寅卯時孤子丑虛午未

辰巳時孤寅卯虛申酉

午未時孤辰巳虛戌亥

申酉時孤午未虛子丑

戌亥時孤申酉虛寅卯

旬中孤虛例

甲子旬孤戌亥虛辰巳

甲戌旬孤申酉虛寅卯

甲申旬孤午未虛子丑

甲午旬孤辰巳虛戌亥

甲辰旬孤寅卯虛申酉

甲寅旬孤子丑虛午未

出兵吉日

天恩日

甲子 乙丑 丙寅 丁卯 戊辰 巳巳

庚辰 辛巳 壬午 癸未 庚戌 辛亥

壬子 癸丑

貴人星

寅申日丑時 卯酉日卯時 巳亥日未時

子午日酉時 丑未日亥時

月殺日

正月卯日 二月辰日 三月巳日

四月午日 五月未日 六月申日

七月酉日 八月戌日 九月亥日

十月子日 十一月丑日 十二月寅日

白虎日

每月初二日 初十日 十八日 廿六日

巳上四日名白虎日宜出軍敵人自息

吉利

六吉日宜出軍立營寨

執破成三日宜出兵勝 建定成三日宜立

營寨大吉利

陰陽配合日

東方巳日

西方乙日

南方辛日

北方丁日

白虎協日

每月初三十九十一廿七日吉

青龍協日

每月初七十五二十三吉

東行吉日

甲子

丙寅

壬午

庚子

甲午

壬

西行吉日

壬申

戊辰

庚戌

甲丑

南行吉日

丙寅

戊戌

北行吉日

壬申

庚申

甲申

庚寅

甲午

辛丑

壬寅

建除出軍法

建日大吉 除日破賊 滿日兵旺

平定日凶 執日軍捕賊 破日先喜後惱

危日不宜用 成日大吉 收日先喜後凶

開日閉日凶

出兵凶日

詩曰

弦日逢虛晦遇婁 朔神遇角望亢求

虛斗盈斗為滅沒 造化行兵萬事休

天地荒蕪五虛八窮九苦日 鄉俗最忌

詩曰

正巳二雞三月牛 四猴五鼠六龍頭

七猪八兔九羊位 十寅十一馬中求

雅有十二月臨犬 值日逢之禍不休

斷曰

行軍逢此日 定主不回兵

天敗四窮日

春乙亥 夏丁亥 秋辛亥 冬癸亥

四季壬子丁卯巳亥

急客日

一 正甲寅 二 甲午 三 甲戌 四 丁卯

五 丁巳 六 丁丑 七 庚寅 八 庚子

九 庚辰 十 癸亥 十一 癸巳 十二 癸未

三長三短日

正旦為歲長 每月旦為月長

甲子日為日長 年窮為歲短

月晦為月短 癸亥日為日短

三破日

月月忌 初五日 十四日 二十三日

往亾日

正寅 二巳 三申 四亥 五卯 六辰

七酉 八子 九辰 十未 十一戌 十二丑

又往亾日

春七 夏八 秋九 冬十

天破日

春辛亥日 夏戊子日

秋巳卯日 冬戊午日

軍中忌

凡興兵動衆大忌風雲無日

行兵吉方

天門吉方

正月申	二月酉	三月戌	四月亥
五月子	六月丑	七月寅	八月卯
九月辰	十月巳	十一月午	十二月未

百鬼吉方

正月酉

二月戌

三月亥

四月子

五月丑

六月寅

七月卯

八月辰

九月巳

十月午

十一月未

十二月申

出軍若行用不備可從天道去吉

正南

二坤

三北

四南

五乾

六東

七北

八艮

九南

十東

十一巽

十二西

賊寇逼近日出軍不選好日備此法而去皆通泰

而大勝

東屬木但以橫木一枚放在地下跳去背東向

西吉

南屬火、但以火一塊、放在地下、跳去背南向北、
吉、

西屬金、但以劍橫地上、跳去背西向東、吉、

北屬水、但以水一盆、放在地上、跳去背北向南、
吉、

春東行持金、夏南行持水、秋西行持火、

冬北行持土、謂之厭旺氣故也、

下寨八門吉凶日

甲子 東生利 南開利 西休敗 北死亡

乙丑 東休敗 南開旺 西死亡 北開旺

丙寅 東休敗 南死亡 西生吉 北開旺

丁卯 東開吉 南生旺 西休敗 北開吉

戊辰 東死亡 南生旺 西休敗 北開吉

巳巳 東生吉 南死亡 西開吉 北休敗

庚午 東死亡 南休敗 西開旺 北生旺

辛未 東生旺 南開吉 西死亡 北休敗

壬申 東死亡 南休敗 西開吉 北生旺

癸酉 東開利 南休滅 西生旺 北死亡

甲戌	東生旺	南生旺	西休敗	北死亡
乙亥	東休敗	南開旺	西死亡	北生利
丙子	東開旺	南死敗	西開吉	北死亡
丁丑	東開旺	南死亡	西休敗	北生利
戊寅	東開旺	南死敗	西開吉	北休亡
巳卯	東死亡	南吉利	西開旺	北生吉
庚辰	東生吉	南死亡	西休敗	北開吉
辛巳	東生吉	南開旺	西休敗	北死亡
壬午	東生吉	南開吉	西休滅	北死亡

癸未	東休敗	南生利	西死亡	北開旺
甲申	東生利	南開旺	西死亡	北休敗
乙酉	東生吉	南休滅	西生吉	北開旺
丙戌	東生吉	南開吉	西休敗	北死亡
丁亥	東休敗	南生吉	西開吉	北死亡
戊子	東休滅	南死敗	西開旺	北生旺
巳丑	東死亡	南生吉	西休敗	北開旺
庚寅	東死亡	南生吉	西休敗	北死敗
辛卯	東生旺	南休敗	西生吉	北開旺

庚子	巳亥	戊戌	丁酉	丙申	乙未	甲午	癸巳	壬辰
東生吉	東休敗	東生吉	東生吉	東死亡	東生吉	東休禍	東休敗	東生旺
南死亡	南生吉	南死滅	南開旺	南開旺	南開吉	南死滅	南生吉	南開旺
西開旺	西開旺	西開旺	西休滅	西休滅	西休滅	西旺吉	西開吉	西旺吉
北死敗	北死亡	北休敗	北吉利	北開吉	北開吉	北死敗	北死亡	北吉利

辛丑	壬寅	癸卯	甲辰	乙巳	丙午	丁未	戊申	巳酉
東死凶	東生吉	東開吉	東生吉	東休敗	東死禍	東生吉	東亡凶	東休死
南旺吉	南休滅	南死敗	南死凶	南死滅	南亡滅	南滅敗	南生吉	南死亡
西開利	西生利	西休敗	西開旺	西敗亡	西生旺	西凶敗	西死亡	西凶滅
北休禍	北死滅	北滅敗	北休敗	北生旺	北休凶	北死滅	北休敗	北生吉

庚戌	東生旺	南休凶	西滅敗	北開旺
辛亥	東生旺	南凶亡	西開吉	北死敗
壬子	東滅亡	南傷敗	西休凶	北敗亡
癸丑	東開旺	南休敗	西旺吉	北生吉
甲寅	東休滅	南敗亡	西生利	北禍亡
乙卯	東休滅	南凶亡	西休敗	北生旺
丙辰	東亡凶	南生吉	西開旺	北死凶
丁巳	東亡凶	南傷凶	西休敗	北生吉
戊午	東亡凶	南休滅	西傷敗	北生吉

巳未	東開吉	南休凶	西旺吉	北生吉
庚申	東死凶	南開吉	西休敗	北生旺
辛酉	東休敗	南生吉	西死亡	北開旺
壬戌	東開利	南死亡	西旺吉	北生吉
癸亥	東旺吉	南休敗	西生吉	北生吉

右按甲子選日吉凶如是出軍急速人馬已行轉合不容展轉提兵忽遇凶日必須出行者於本日內選時方路不妨如是用兵吉日時方位斷是用事不差如走凶時凶方即凶

武備志卷一百一十一 占度載 太乙廟第一

行兵宜避之無咎

日未	東開吉	南村凶	西平吉	東
庚申	東開凶	南開吉	西林凶	西
辛酉	東開吉	南開吉	西平吉	東
壬戌	東開凶	南開吉	西平吉	西
癸亥	東開吉	南開吉	西平吉	東
甲子	東開凶	南開吉	西平吉	西
乙丑	東開吉	南開吉	西平吉	東
丙寅	東開凶	南開吉	西平吉	西
丁卯	東開吉	南開吉	西平吉	東
戊辰	東開凶	南開吉	西平吉	西
己巳	東開吉	南開吉	西平吉	東
庚午	東開凶	南開吉	西平吉	西
辛未	東開吉	南開吉	西平吉	東
壬申	東開凶	南開吉	西平吉	西
癸酉	東開吉	南開吉	西平吉	東
甲戌	東開凶	南開吉	西平吉	西
乙亥	東開吉	南開吉	西平吉	東

風備志卷一百七十

防風茅元儀輯

占度載

占二十四

太乙陰陽遁局圖斷

占度載占太乙陰陽遁

局	一	第	道	陰
壬子	庚子	戊子	丙子	甲子
二十	二十	二十	三十	一
巽木火炁	巳火大神	午火大威	未土天道	坤土大武
客大將四				客參將發
辰土大陽		主大小將不出中宮	主算五八門杜	申金武德
卯木高叢		客算二十九長和		酉金大簇
寅木呂申				戌土陰主
艮土和德				乾金陰德
				亥水大義
				子水地主
				丑土陽德

乙在九宮

文昌將臨呂申

主大小將不出中宮

客大將在九宮

客參將在七宮

發為地目關

主算單五

客算二十九長和

計神在申

始擊將臨大武

此局客算長和大將雖囚參將發利為客見陣利
 先動出軍宜東南戰利西北利銳陣舉赤旗雲氣
 從東南來客勝聞賊備西南奇兵西南伏兵利辰
 巳時

占度載占太乙陰陽道

主算短不和大小將杜塞無門不利為主宜固守
引戊寅庚子

陰	遁	第	二	局
乙丑	丁丑	巳丑	辛丑	癸丑
二	七	四	八	四
坤土大武 客大將發	未土天道 計神	午火大威 主參將	巳火大神	巽木大良 九宮太乙
申金武德	主算四不和		客算十七長和	
酉金大簇				
戌土陰主				
乾金陰德 客參將格	亥水大義 太陰	子水地主 八宮 合神	丑土陽德 太歲	辰土大陽 定計
				卯木高叢 主大將
				寅木呂申
				艮土和德 三宮

前志卷百十一 占渡載占太乙陰陽遁一

太乙在九宮

文昌將臨高叢

主大將在四宮 內宮

主叅將在二宮 外宮

客大將在七宮 發

客叅將在一宮 格

主算單四 不和

客算十七 長和

計神在未

始擊將臨陰主

此局客算長門具將發利為客見陣利先動出軍
宜西南戰利東北宜方陣舉白旗雲氣從西南來
客勝聞賊備西北方奇兵利西北伏兵利辰巳
宜淺近攻擊不宜大舉征伐得捷即止主算短

利主大小將內外宮迫不利為主宜固守聞賊

正東

占爻... 太乙會易道一

局	三	第	遁	陰
甲寅 <small>九</small> 巽火大炁	壬寅 <small>九</small> 巳火大神	庚寅 <small>四</small> 午火大威	戊寅 <small>五</small> 未土天道	丙寅 <small>三</small> 坤土大武
辰土大陽	卯木高叢	寅木呂申	酉金大簇	申金武德
艮土和德	丑土陽德	子水地主	亥水大義	戌土陰主
主參將	客參將	合神	始擊	主大將
文昌	文昌	文昌	文昌	文昌
三官九宮太乙	三官九宮太乙	三官九宮太乙	三官九宮太乙	三官九宮太乙
四官	四官	四官	四官	四官
太歲	太歲	太歲	太歲	太歲
二官	二官	二官	二官	二官
一官	一官	一官	一官	一官
客算十六長和	客算十六長和	客算十六長和	客算十六長和	客算十六長和
主算一	主算一	主算一	主算一	主算一

太乙在九宮

主大將在一宮格被客大

客大將在六宮發

主算單一

文昌將臨太陽

主參將在二宮發

客參將在八宮被主大

客算十六長和

始擊將臨大義

計神在午

此局太乙助客客算長和門具將發利為客見陣

利先動出軍宜正西戰利正東利方陣舉白旗雲

氣從正西來客勝聞賊備西北奇兵西北伏兵利

辰巳時宜淺近攻擊不宜大舉

武備志卷之十一 占度 占太乙陰陽遁一

主算單一不和主大將格被大小將挾不利為生宜固守聞賊備東南

[Faint bleed-through text from the reverse side of the page, including characters like '主算單一' and '宜固守']

	陰		遁		第		四		局													
丁卯 四	坤土大武	申金武德	西金太簇	戌去陰主	乾金陰德	巳卯 七	未土天道	辛卯 八	午火大威	主大主參將不出中宮	客算三十三	癸卯 三	巳火大神	計神	乙卯 九	巽木大炁	辰土大陽	卯木高叢	寅木呂申	艮土和德		
七宮	六宮	合神	定計	一宮		七宮		二宮	二宮			三宮	九宮	四宮	三宮	二宮	三宮	二宮	三宮	三宮	二宮	

占度載占太乙陰陽遁一

太乙在八宮

文昌將臨大艮

主大主參不出中宮

客大將在三宮 外宮迫

客參將在九宮 天目關掩

主算二十五 門杜

客算三十三

計神在巳

始擊將臨陽德辰擊

此局主人杜塞無門客大將外宮迫客參將被天目關掩地目辰擊主客俱不利各宜固守主聞賊備東南客聞賊備東北

陰	遁	第	五	局
戊辰	庚辰	壬辰	甲辰	丙辰
五	七	九	一	三
坤夫武	未土天道	午火大威	巳火大神	巽木大艮
申金武德	主算主二十五門杜		計神	
酉金大簇	主大主參不出中宮		辰土大陽	
戌土陰主	客算三十孤陽不和		卯木高叢	
乾金陰德	亥水大義	子水地主	丑土陽德	寅木呂申
一宮	定計	八宮太乙	三宮	太陰
				客大將

占度載 占太乙陰陽遁

太乙在八宮

文昌將臨大炁

主大將主參將不出中宮

客大將在三宮外宮

客參將在九宮天目關

主算二十五門杜

客算三十孤陽不和

計神在辰

始擊將臨呂申

此局客算孤陽客大將外宮迫客參將雖發為天目關不利為客宜固守聞賊備東北主人杜塞無門亦不利宜固守聞賊備東南

陰遁第六局			
巳巳 六坤主大武 主大	辛巳 七未土天道	癸巳 二午火大威	乙巳 三巳火大神 文昌 太歲
合神 申金武德酉金大簇 客大		主算十七	
客算二十六		客算二十七	
丁巳 四九 巽木大炁	辰主大陽	卯木高叢 太陰	寅木呂申
巳巳 六坤主大武 主大	申金武德酉金大簇 客大	戌土陰主	乾金陰德 主參
辛巳 七未土天道	亥水大義	子水地土 客參	丑土陽德
癸巳 二午火大威			
乙巳 三巳火大神 文昌 太歲			
丁巳 四九 巽木大炁	辰主大陽	卯木高叢 太陰	寅木呂申
	定計	三官	艮土和德

武備志卷一百一十五 占度載占太乙陰陽遁一

太乙在八宮

文昌將臨大神

主大將在七宮

發

主叅將在一宮

迫挾

客大將在六宮

客叅將在八宮

囚

主算十七

客算二十六

計神在卯

始擊將臨大陽

此局太乙助主主算長和門具將發利為主見陣利後動出軍宜西南戰利東北利方陣舉白旗雲氣從西南來主勝聞賊備東南奇兵東南伏兵利亥子丑時只宜發兵按伏不宜出兵攻戰

客算雖長太乙雖助客大將與主大主叅將狀利宜固守聞賊備東南

陰				
庚午七	坤土大武	申金武德	酉金大簇	戌土陰主
七宮太乙		六宮	主參	二宮
壬午七	未土天道	主算二不和		亥水大義
九				八宮
甲午	午火大威	客算三		子水地主
百				二宮文昌
丙午	巳火大神			丑土陽德
三				三宮
戊午	巽木大炁	辰土大陽	卯木高叢	寅木呂申
五		太陰	四宮	計神
客參				三宮

太乙在七宮

主大將在二宮 內迫

客大將在三宮 格

主算單二不和

計神在寅

文昌將臨大威

主參將在六宮 外迫

客參將在九宮 發

客算單三

始擊將臨大神

此局太乙助客算短客大將雖格參將發三門具利為客見陣利先動出軍宜東北戰利西南利直陣舉黑旗雲氣從東北來客勝聞賊備東南奇兵東南伏兵利未申時

占度載占太乙陰陽道一

主算短大小將皆迫不利為主宜固守聞賊備正南

南、主算短大小將皆迫不利為主宜固守聞賊備正南、

陰		遁		第八		局	
辛未	癸未	乙未	丁未	巳未	巳未	巳未	巳未
八	十	二	四	六	六	六	六
坤主大武	未土天道	午火大威	巳火大神	巽木大炁	巽木大炁	巽木大炁	巽木大炁
申金武德	未土天道	午火大威	巳火大神	巽木大炁	巽木大炁	巽木大炁	巽木大炁
酉金大簇	未土天道	午火大威	巳火大神	巽木大炁	巽木大炁	巽木大炁	巽木大炁
戌土陰主	未土天道	午火大威	巳火大神	巽木大炁	巽木大炁	巽木大炁	巽木大炁
乾金陰德	未土天道	午火大威	巳火大神	巽木大炁	巽木大炁	巽木大炁	巽木大炁
亥水大義	未土天道	午火大威	巳火大神	巽木大炁	巽木大炁	巽木大炁	巽木大炁
子水地主	未土天道	午火大威	巳火大神	巽木大炁	巽木大炁	巽木大炁	巽木大炁
丑土陽德	未土天道	午火大威	巳火大神	巽木大炁	巽木大炁	巽木大炁	巽木大炁
艮土和德	未土天道	午火大威	巳火大神	巽木大炁	巽木大炁	巽木大炁	巽木大炁

七宮太乙
定計始擊案

主算一短不和

客算七不和

武備志卷一百一十一 占度載 占太乙陰陽遁一

太乙在七宮

文昌將臨天道

主大將在一宮

發關

主叅將在三宮

格

客大將在一宮

囚關

客叅將在一宮

主關

主算單一

不和

客算單一

不和

計神在丑

始擊將臨大武

此局主客俱不利各宜固守主聞賊備西南客聞

賊亦備西南

陰	遁	第	九	局
壬申 九	甲申 一八	丙申 三	戊申 五	庚申 七
坤主大武 七宮太乙 主大文昌	未主天道	午火大威 二宮大陰	巳火大神 合神	巽木大炁 九宮 客叅
申金武德 六宮 始擊	戌土陰主	主算七短		辰土大陽 卯木高叢 寅木呂申 四宮
乾金陰德 一宮 主叅定計	亥水大義	客算三十三長和		艮土和德 三宮 客大
		子水地主 八宮計神	丑土陽德	

占度載 占太乙陰陽遁一

太乙在七宮

文昌將臨大武 囚

主大將在七宮

囚關

主叅將在一宮 發

客大將在三宮

格

客叅將在九宮 發

主算單七

不和

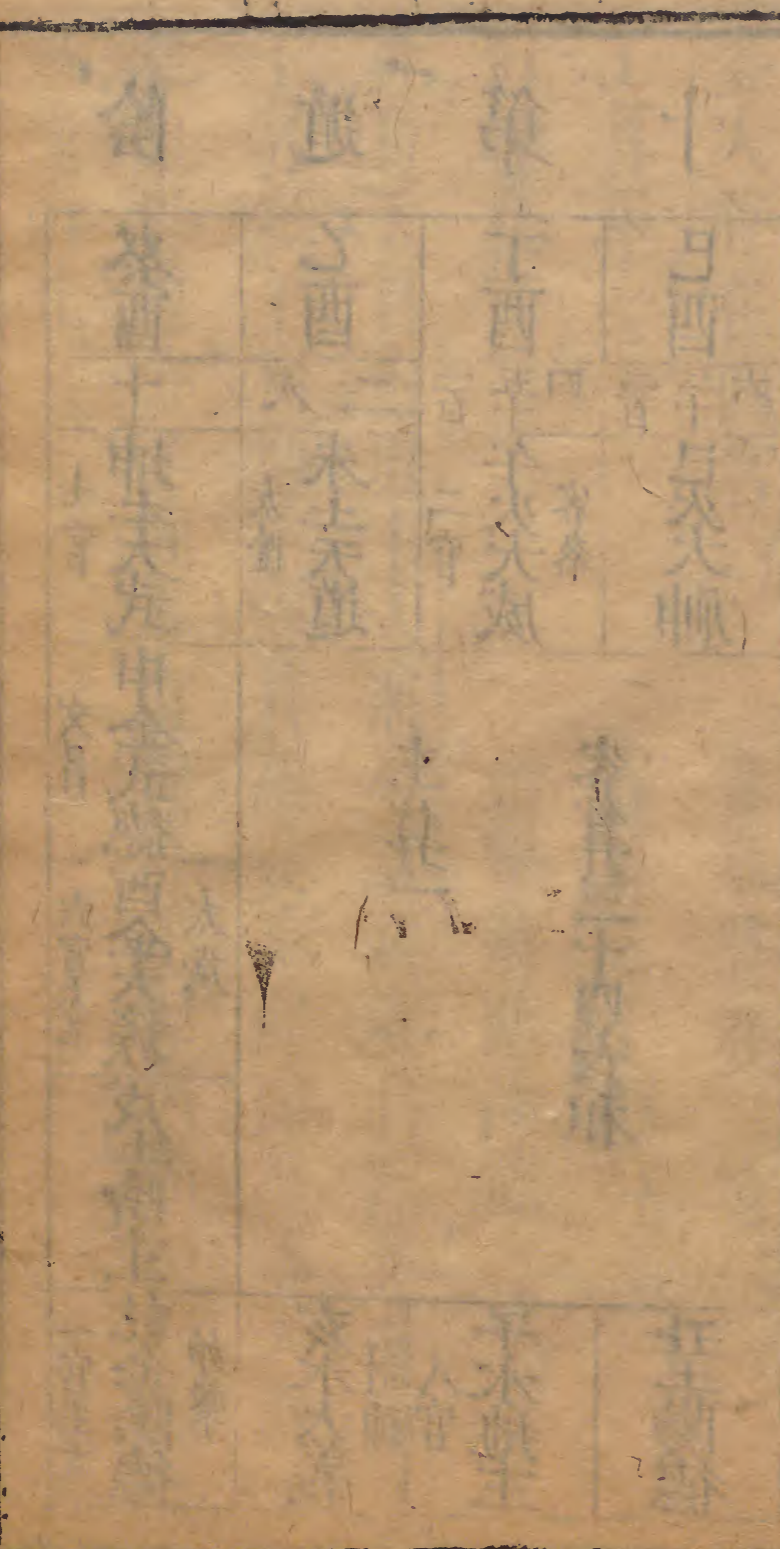
客算三十三 長和

計神在子

始擊將臨大簇

此局太乙助客客算長和客大將雖格叅將發利見陣利先動出軍宜東北戰利西南利直陣舉青旗雲氣從東北來客勝聞賊備正西奇兵正西伏兵利未申時

主算短天目主大將囚叅將雖發不利為主守聞賊備西南



陰		遁		第十		局	
癸酉	十	乙酉	八	丁酉	四	辛酉	八
坤夫武	七官	未土天道	太陰	午火大威	二官	巽木大炁	九官
申金武德	文昌	主算一		客算三十四長和		辰土大陽	合神
酉金大簇	六官太乙					卯木高叢寅木呂申	四官
戌土陰主	太歲					艮土和德	客大
乾金陰德	一官主大	亥水大義	計神	子水地主	八官		
	始擊	丑土陽德					三官主參
							定計

太乙在六宮

主大將在一宮迫

客大將在四宮格

主算單一

計神在亥

文昌將臨武德

主參將在三宮發

客參將在二宮發

客算三十四長和

始擊將臨陰德

此局天目內迫主大將外迫與客目關參將雖發
 主算短不利為主客算雖長參將雖發客大將格
 地目外迫亦不利各宜固守主聞賊備西南客聞
 賊備西北

武備志卷一百一 占度載 占太乙陰陽遁一 十月

陰遁第十一局

壬戌 <small>九</small> 九千 巽木大炁	庚戌 <small>七</small> 二百 巳火大神	戊戌 <small>五</small> 一百 午火大威	丙戌 <small>三</small> 八 未土天道	甲戌 <small>一</small> 十 坤土大武
巽木大陽卯木高叢寅木呂申		主算六		申金武德酉金太簇戌土陰主
艮土和德	丑土陽德	子水地主	亥水大義	乾金陰德

乙在六宮

主火將在六宮 囚

客大將在六宮 囚

主算單六

計神在戌

此局主算大小將關囚主客俱不利客宜固守主
聞賊備正西客聞賊備東北

文昌臨大簇

主叅將在八宮 與主叅關

客叅將在八宮 與客叅關

客算二十六

始擊將陽德

陰遁第二十局

癸亥 三 巽木大炁辰土大陽卯木高叢寅木呂申艮土和德 客大	辛亥 三 巳火大神	巳亥 五 午火大威主大小將不出中宮 客算二十三長和	丁亥 八 未土天道 定計	乙亥 二十 坤土大武申金武德酉金大簇戌上陰主乾金陰德 計神太陰
九宮	二宮	六宮太乙	文昌	一宮
文昌臨陰主	始擊	主算一十五門杜	太歲	八宮
三宮	客大	子水地主	亥木大義	丑土陽德

太乙在六宮

文昌臨陰主

主大主叅不出中宮

客大將在三宮辰擊

客叅將在九宮發

主算三十五

客算二十三

計神在酉

始擊將臨呂申

此局太乙助客客算長和門具將發利為客見陣
 利先動出軍宜東北戰利西南利直陣舉青旗雲
 氣從東北來客勝聞賊備東北奇兵東北伏兵利
 申酉時

主人杜塞無門不利宜固守聞賊備西北

陰遁第三十局

甲子 一 <small>三</small>	壬子 九 <small>三</small>	庚子 七 <small>百</small>	戊子 五 <small>八</small>	丙子 三 <small>十</small>
巽木大貝 九宮	巳火大神	午火大威 主大	未土天道 二宮	坤土大武 客大
辰土太陽 始擊	客算三十七長和			甲金武德 計神
卯木高叢 四宮太乙				主算十二
寅木呂申	客算三十七長和			戌土陰主 太陰
艮土和德 三宮				丑土陽德 合神
			亥水大義	客參

武備志卷五十一 占度載占太乙陰陽遁一

太乙在四宮

文昌將臨陰德

主大將在二宮

發

主參將在六宮

格被客大
小將挾

客大將在七宮

被主大
小將挾

客參將在一宮

關

主算十二

客算三十七

長和

計神在申

始擊將臨太陽

此局太乙助主主算和參將雖格大將發利為主

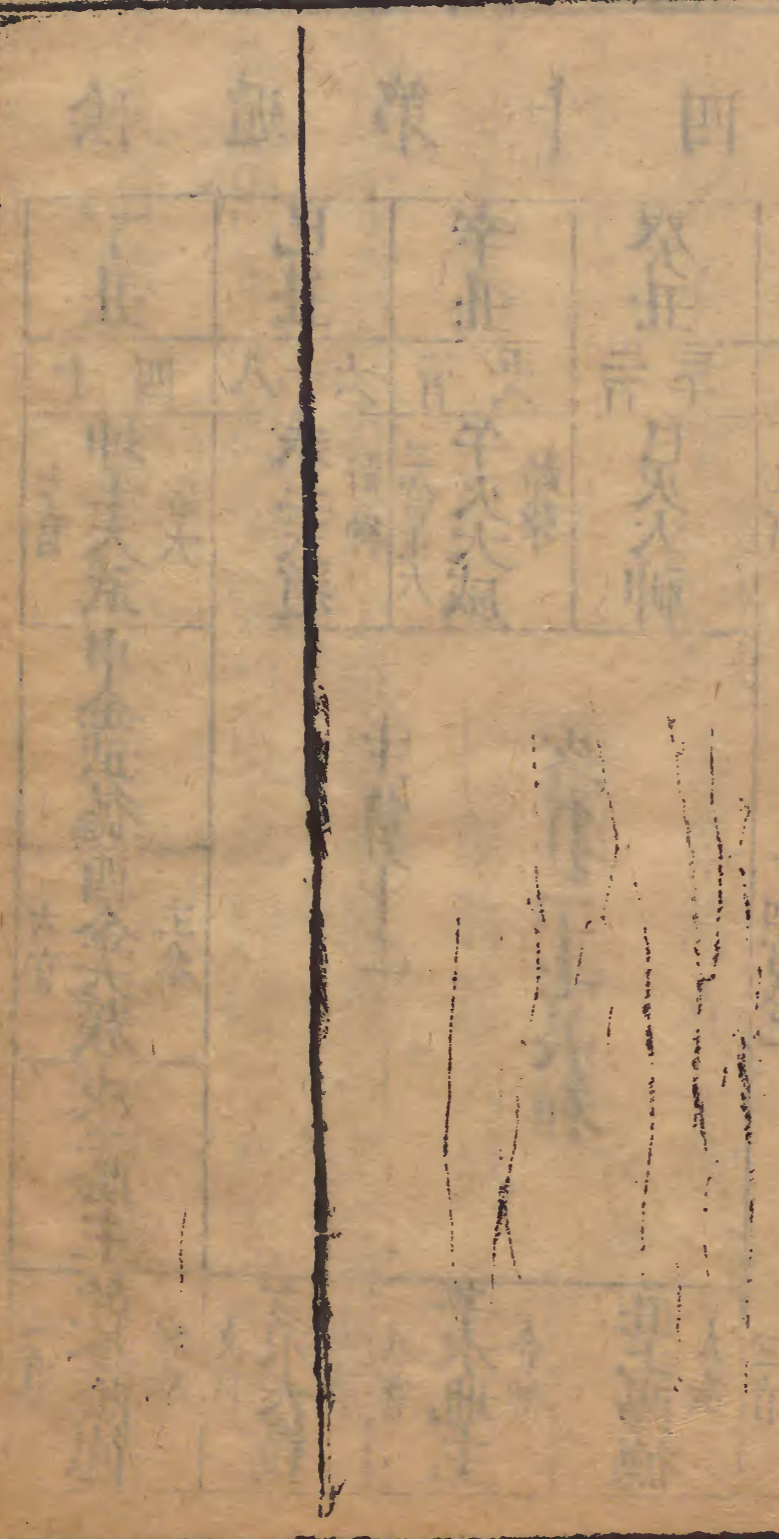
見陣利後動出軍宜正南戰利正北利圓陣舉黃

旗雲氣從正南來主勝聞賊備西北奇兵西北伏

兵利巳午時

客大將被主大小將挾參將與天目關不利為

宜固守聞賊備東南



陰遁第四十局

乙丑 三 三	癸丑 三 三	辛丑 五 百	巳丑 六 八	丁丑 四 十
巽木大辰夫陽 九宮	巳火大神	午火大威 始擊 二宮主大	未土天道 計神	坤土大武申金武德 客大
卯木高叢寅木昌申 四宮飛乙	客算二十七長和		主算十二	
艮土和德 三宮	丑土陽德 太歲	子水地主 合神	亥水大義 太陰	乾金陰德 客參

大乙在四宮

文昌將臨大義

主大將在二宮
發被地

主參將在六宮
格

客大將在七宮
被主大

客參將在一宮
發

主算十二

客算二十七
長和

計神在未

始擊將臨大威

此局客算長和大小雖挾參將發利為客見陣利
 先動出軍宜西南戰利東北利銳陣舉赤旗雲氣
 從西南來客勝聞賊備正南奇兵正南伏兵利寅
 卯辰時

武備志卷一百一
 占度載 占太乙陰陽遁一
 十九

主大將雖發被地目關主叅將格不利爲主宜固守聞賊備西北

陰遁第十局

丙寅 三 巽木大炁 九宮	甲寅 三 巳火大神	壬寅 五 午火大威 計神 二宮	庚寅 七十八 未土天道	戊寅 五 坤土大武 始擊 七宮
辰土大陽卯木高叢寅木呂申 四宮太乙 大歲 定計		客大小將不出中宮 客算二十五門杜		中金武德酉金大簇 六宮
艮土和德 三宮 主叅		丑土陽德 太陰	子水地主 八宮文昌 合神	亥水大義 主大 一宮

武備志卷一百一十一 占度載占太乙陰陽遁一

太乙在四宮

文昌將臨地主

主大將在一宮

主叅將在三宮

客大小將不出中宮

主算十一

客算二十五

計神在午

始擊將臨大武

此局太乙助主主算和門具將發利為主見陣利
後動出軍宜西北戰利東南利曲陣舉黑旗雲氣
從西北來主勝聞賊備正北奇兵正北伏兵利寅
卯辰時不宜深入再

客大將叅將杜塞無門不利宜固守聞賊備

陰遁第十局

丁卯 四 三百	乙卯 三 二百	癸卯 卒 二百	辛卯 八十八	巳卯 六十
巽木大炁 九宮	巳火大神 計神	午火大威 定計 二宮	未土天道	坤土大武 七宮
辰土大陽 卯木高叢 寅木呂申 艮土和德 主參	文昌將臨陽德 主參將在三宮 計神在巳		主算一 客大小將不出中宮 客算十五門杜	申金武德 酉金大簇 戌土陰主 合神 一宮
		子水地主 八宮	亥水大義	乾金陰德 主大

太乙在三宮

文昌將臨陽德

主大將在一宮

主參將在三宮

客大小將不出中宮

主算單一

客算十五門杜

計神在巳

始擊將臨大簇

此局主算短門具將發參將雖囚大將發利為主
見陣利後動出軍宜西北戰利東南利曲陣舉黑
旗雲氣從西北來主勝聞賊備東北奇兵東北伏
兵利丑寅時

客大小將杜集

庚辰 庚辰 庚辰 庚辰 庚辰
 壬辰 壬辰 壬辰 壬辰 壬辰
 甲辰 甲辰 甲辰 甲辰 甲辰
 丙辰 丙辰 丙辰 丙辰 丙辰
 戊辰 戊辰 戊辰 戊辰 戊辰
 坤土太武 申金武德 酉金大簇 戌土陰主 乾金陰德
 未土天道 主算三
 午火大威 客算九
 巳火大神
 巽木大炁 辰土大陽 卯木高叢 寅木呂申 艮土和德
 主算客大 太歲 計神 四官 太陰 三官太乙 文昌 主大

陰遁第十局

庚辰 七十一	壬辰 九十八	甲辰 二百一十二	丙辰 三百三十三	戊辰 三百六十六
坤土太武 七官 密參	未土天道 二官	午火大威 二官	巳火大神 三官	巽木大炁 九官 主參客大
申金武德 定計	主算三	客算九	辰土大陽 計神	太歲
酉金大簇 六官 令神			卯木高叢 四官	
戌土陰主 太陰			寅木呂申 太陰	
乾金陰德 一官	亥水大義 始擊	子水地主 八官	丑土陽德 三官太乙	艮土和德 文昌 主大

占度載占太乙陰陽遁一

太乙在三宮

文昌將臨和德

主大將在三宮

主參將在九宮

與客大將關

客大將在九宮

客參將在七宮

格

主算單三

客算單九

計神在辰

始擊將臨大義

此局主客算短俱不利各宜固守主聞賊備東北客聞賊備西北

陰遁第十八局

辛巳 八十 坤主大武申金武德酉金大簇戌土陰主乾金陰德 七宮 合神 六宮 一宮 定計	癸巳 十九 未主天道 二宮	乙巳 三 午火大威 三宮	丁巳 四 巳火大神 太歲	己巳 六 巽木大炁 主參 九宮
主算三		客算八不和		
亥水大義		子水地主 始擊客大		
丑土陽德		艮土和德 文昌主大		

武備志卷之三十一 占度載 占太乙陰陽遁一 二四

太乙在三宮

文昌將臨和德

主大將在三宮 囚挾

主參將在九宮 發

客大將在八宮 內迫

客參將在四宮 外迫

主算單三

客算單八 不和

計神在卯

始擊將臨地主

此局主算短不利天日大將俱囚不利為主宜固守聞賊備東北客算短客大將內宮迫參將外宮迫不利為客宜固守聞賊備正北

陰遁第十局

壬午 九十 坤土大武 七宮	甲午 十九 未土天道 合神	丙午 三十 午火大威 二宮太乙 太歲主參	戊午 三十五 巳火大神	庚午 七 巽木大炁 九宮
申金武德 酉金大簇 戌土陰主 乾金陰德 一宮	主算十四和		客算十六長不和	
亥水大義	子水地主 八宮 客參	丑土陽德	辰土大陽 太陰 卯木高叢 四宮 主大	寅木呂申 文昌 計神
艮土和德 三宮 始擊 定計				

武備志卷之二十一 占度載占太乙陰陽遁一

二十五

太乙在二宮

文昌將臨呂申

主大將在四宮發

主參將在二宮囚

客大將在六宮

客參將在八宮格

主算十四

客算十六長不和

計神在寅

始擊將臨和德

此局主算十四長和門其將發利為主見陣利後動出軍宜正東戰利正西利直陣舉青旗雲氣從正東來主勝聞賊備東北奇兵東北伏兵利巳午未時

客算長和太乙助客參將雖格大將發利為客見陣利先動出軍宜正西戰利正東利方陣舉白旗雲氣從正西來客勝聞賊備東北奇兵東北伏兵利巳午未時

陰遁第二十局

癸未 二 坤土大武 七宮	乙未 九 未土天道 太歲	丁未 二 午火大威 合神	巳未 三 巳火大神 太陰	辛未 八 巽木火灵 九宮
酉金武德 六宮	主算十三長和			辰土大陽 始擊
戌土陰主 一宮	客算十孤陽			卯木高叢 四宮
乾金陰德 客大	亥水大義 八宮	子水地主 八宮	丑土陽德 計神	寅木呂申 艮土和德 三宮

太乙在二宮

文昌將臨高叢

主大將在三宮發

主叅將在九宮內道

客大將在一宮發

客叅將在三宮關

主算十三長和

客算單十孤陽

計神在丑

始擊將臨太陽

此局主算和太乙助主叅將雖迫大將發利為主見陣利後動出軍宜東北戰利西南利直陣舉青旗雲氣從西北來主勝聞賊備正東奇兵正東伏兵利巳午未時

客算孤陽、叅將雖關、大將發利、為客見陣、利先動、出軍宜西北、戰利東南、利方陣、舉白旗、雲氣從西、北來客勝、聞賊備東南、奇兵東南、伏兵利巳午未

陰道第二十一局

甲申 坤夫武 申金武德 酉金夫簇 戌土陰主 乾金陰德	丙申 未土天道 定計	戊申 午火大威 二宮太乙	庚申 巳火大神 合神 始擊	壬申 巽木大炁 辰土大陽 卯木高叢 寅木呂申 艮土和德
二 一	九 三	百 五	三 七	九 百
七宮	定計	二宮太乙	合神 始擊	九宮
太歲				文昌
六宮				四宮
			客算一	
一宮				三宮
主大客大				主叅客叅
亥水大義		子水地主	丑土陽德	
		八宮		

武備志卷一百三十一 占度載占太乙陰陽遁一

太乙在二宮

文昌將臨太陽

主大將在一宮

主參將在三宮

客大將在一宮

客參將在三宮

主算單十孤陽

客算一短

計神在子

始擊將臨大神

此局主客俱不利各宜固守主聞賊備東南客聞賊備正南春夏主客俱敗秋客敗冬主敗大槩堅守為上不宜舉動

陰遁第二十二局

乙酉 二十 坤主夫武申金武德酉金大簇戌土陰主乾金陰德 十宮 六宮 定計 一宮	丁酉 十九 未土天道 太陰 始擊 太歲	巳酉 廿 午火大威 二宮 主參 客參	辛酉 廿 巳火大神 客算十四	癸酉 廿 巽木大炁 文昌 九宮 合神 四宮 主大 客大
--	------------------------------------	--------------------------------	-------------------------	--

武備志卷一百一十一 占度載 占太乙陰陽遁一 三乙

太乙在一宮

文昌將臨大炁

主客大將在四宮

相關

主客參將在二宮

相關

主算二十四

長

客算十四

計神在亥

始擊將臨天道

此局主客大小將俱不利各宜固守主聞賊備東

南客聞賊備西南

以主相較主長客短利為主不可以算和不和為

據又以宮神五行決之文昌在九宮屬木始擊在

天道屬土木克土則主勝

陰遁第三十三局

甲戌 十二 巽木大炁 文昌 九宮	壬戌 元 巳火大神	庚戌 辛 午火大威 主參	戊戌 五十九 未土天道	丙戌 三十 坤土大武 客大
辰土大陽 主天 合神 四宮		客算單七		申金武德 始擊 太陰 六宮
卯木高叢		主算二十四		戌土陰主 計神 太歲
寅木呂申		亥水大義 定計		乾金陰德 一宮太乙 客參
艮土和德 三宮		子水地主 八宮		
		丑土陽德		

武備志卷之三十一 占度載 占太乙陰陽遁

太乙在一宮

文昌將臨大炁

主大將在四宮發

主叅將在二宮發

客大將在七宮發

客叅將在一宮囚

主算二十四

客算單七短

計神在戌

始擊將臨武德

此局主算長和門具將發利為主見陣利後動出軍宜東北戰利正西利銳陣舉赤旗雲氣從正東來主勝聞賊備東南奇兵東南伏兵利戌亥時客算單七太乙助客客叅將雖囚大將發利為安

見陣利先動出軍宜西南戰利東北利方陣舉白旗雲氣從西南來客勝聞賊備東南奇兵東南伏兵利戌亥時

陰遁第二十四局

乙亥 十二 巽木火炁 九宮	癸亥 十二 巳火大神 文昌 二宮	辛亥 十二 午火大威 二宮	巳亥 十二 未土天道 二宮	丁亥 十二 坤土大武 七宮
辰土大陽 四宮	客算一		主算十六長和	
卯木高叢 四宮	客算一		主算十六長和	
寅木呂申 令神 定計	客算一		主算十六長和	
艮土和德 三宮 客參	丑土陽德 三宮	子水地主 八宮 主參	亥水大義 八宮 太歲	乾金陰德 一宮 客大
<p>六宮主大 酉金大簇 始擊</p> <p>太陰 計神 戊土陰主</p>				

乙在一宮

主大將在一宮 丙迫

客大將在一宮 丙

主算十六 長和

計神在酉

此局主挾客客挾主主客俱不利各宜固守主聞賊備東南客聞賊備西北

文昌將臨大神

主參將在一宮 發

客參將在一宮 發

客算單一

始擊將臨陰主 辰迫

式備志卷百二十一占度載占太乙陰陽近一

湖廣東南各府州縣西北
 北流... 對容容對土... 容期不... 容宜... 國... 守... 關...
 容其單一
 容... 州... 二官...
 大... 容... 六官...
 文... 州... 大...

武備志卷一百七十二

防風茅元儀輯

占度載

占二十五

太乙陰陽遁局圖斷二

武備志卷一百七十二占度載 占太乙陰陽遁二 一

陰遁第二十五局

丙子 十三 三百	甲子 四 三百	壬子 六 九百	庚子 七 十九	戊子 五 十二
巽木太炁 九宮太乙	巳火大神 定計	午火大威 一宮文昌	未土天道	坤土大武 七宮
辰土八陽 四宮	客算十六		主算三十一長和	
寅木高叢 寅木昌甲 艮土和德 三宮	丑土陽德 合神	子水地主 客參太歲	亥水大義 始擊 八宮	申金武德 西金大簇 客大 六宮
				太陰 乾金陰德 一宮 主大

太乙在九宮

文昌將臨大威

主大將一宮

格被客大
小將挾

主參將三宮

發

客大將六宮

發

客參將八宮

挾

主算三十一長和

客算十六

計神在申

始擊將臨大義

此局太乙助客門具將發參將雖挾太將發利爲
 客見陣利先動出軍宜正西戰利正東利方陣舉
 白旗雲氣從正西來客勝聞賊備西北奇兵西北
 伏兵利辰巳時得捷即止

主大將格挾不利為主宜固守聞賊備正南

陰遁第二十六局

丁丑 十四 三	乙丑 四 三	癸丑 七 二	辛丑 八 九	巳丑 六 一
巽木大炁 九宮太乙 主參	巳火大神	午火大威 二宮	未土天道 計神 文昌	坤土大武 七宮 客大
辰土大陽	客算七和			申金武德 六宮
卯木高叢 四宮	主算三十孤陽不和			酉金大簇 戌土陰主
寅木呂申	亥水大義 太陰			乾金陰德 一宮 客參
艮土和德 三宮 始擊 主大	丑土陽德 太歲	子水地主 八宮		

占度夢 占 太乙陰陽遁二

太乙在九宮

文昌將臨天道

主大將三宮

發關

主參將九宮

囚

客大將七宮

發

客參將一宮

格

主算三十

孤陽不和

客算單七

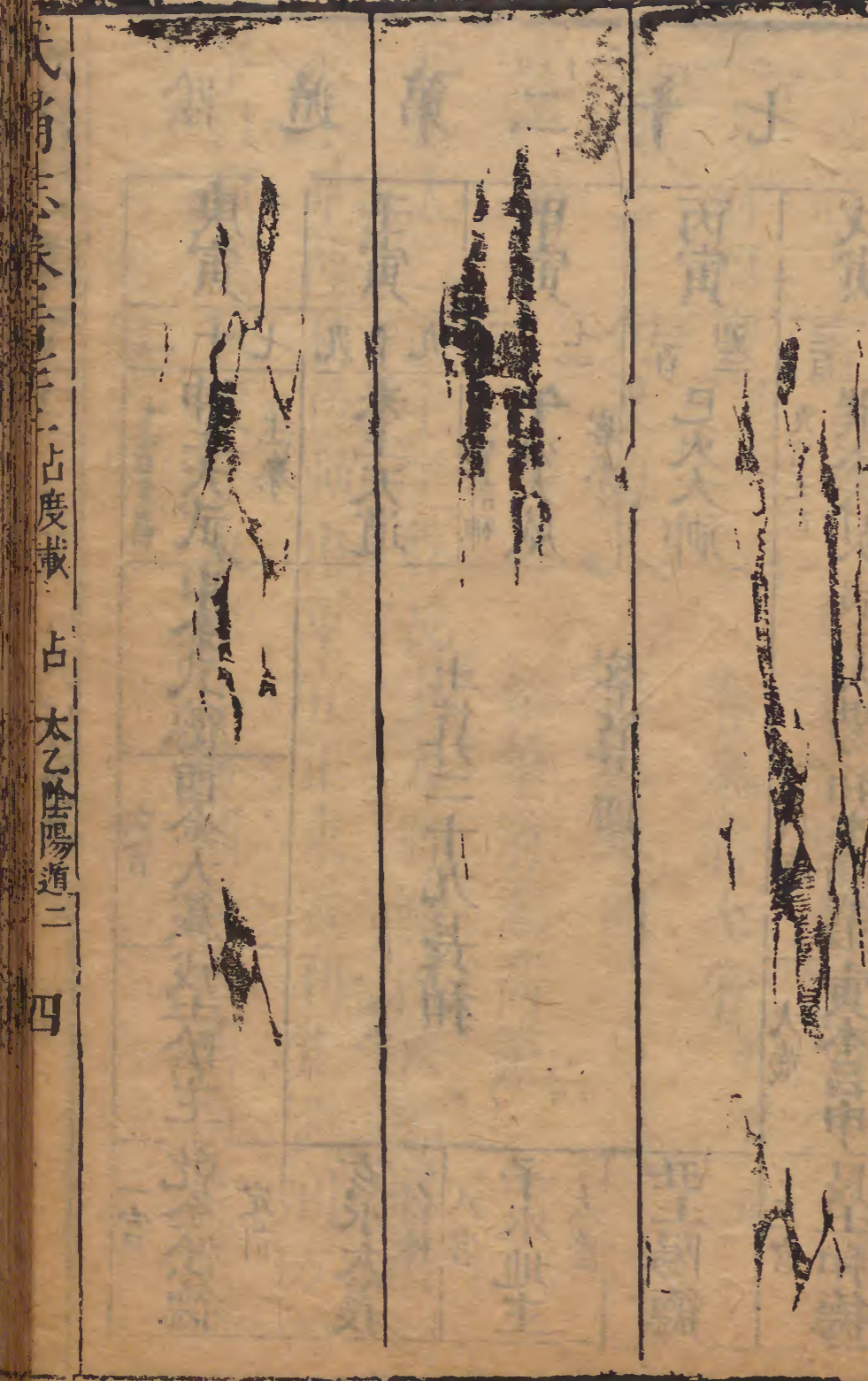
和

計神在未

始擊將臨和德

此局太乙雖助主主算孤陽大將雖發參將關之
亦將囚不利為主宜固守聞賊備西南
口算單七參將雖格大將發利為客見陣利先動
軍宜西南戰利東北利方陣舉白旗雲氣從西

南來客勝聞賊備東北奇兵東北伏兵利辰巳時



陰遁第二十七局

庚寅 二 七宮文昌 主參	壬寅 九十九 未土天道	甲寅 七 二宮計神 午火大威 客參	丙寅 三 巳火大神	戊寅 三 五 巽木大炁 主大
坤土大武	申金武德	土算二十九長和		辰土大陽
酉金大簇	戌土陰主	客算四		卯木高叢
乾金陰德 一宮 定計	亥水大義 合神	子水地主 八宮 太陰	丑土陽德	寅木呂申 大歲
				艮土和德 三宮

太乙在九宮

主大將九宮 囚挾

客大將四宮 內宮迫

主算二十九長和

計神在午

文昌將臨大武

主參將七宮 發

客參將七宮 外宮迫

客算單四

始擊將臨高叢

此局太乙助主，主算長主大將雖囚挾參將發利。爲主見陣利後動出軍宜正東戰利正西利方陣。舉白旗雲氣從正東來主勝聞賊備西南奇兵西南伏兵利辰巳時。

武備志卷二 占大乙陰陽道二

客算短大將內宮迫參將外宮迫不利為客宜固守閩賊備正東

陰遁第二十八局

辛卯 二 八	癸卯 一 百	乙卯 二 七	丁卯 二 四	巳卯 三 十六
坤土大武 七宮	未土天道 二宮	午火大威 二宮	巳火大神 計神	巽木大炁 九宮 始擊
申金武德 文昌 六宮	主算八和 客大小將不出中宮 客算二十五門杜		辰土大陽 卯木大陽 寅木呂申 主參	
戌土陰主 合神 一宮	亥水大義 八宮太乙 主大	子水地主 八宮太乙 主大	丑土陽德 太陰	艮土和德 三宮 定計

武備志卷之二十一 占度載 占 太乙陰陽遁二 六

太乙在八宮

文昌將臨武德

主大將八宮 囚

主叅將四宮 發

客大小將不出中宮 主算單八 和

客算二十五 門杜

計神在巳

始擊將臨大炁

此局太乙助主大將雖囚叅將發利為主見陣利後動出軍宜正北戰利正南利曲陣舉黑旗雲氣從正北來主勝聞賊備西南奇兵西南伏兵利亥子丑時但可陳兵拒敵不宜展陣交鋒得捷即止

客算二十五客大小將杜塞無門不利為客宜守聞賊備東南

陰遁第二十九局

庚辰 <small>三言 十七</small> 巽木大炁 <small>九宮</small>	戊辰 <small>三言 四十五</small> 巳火大神	丙辰 <small>三言 七十三</small> 午火大威	甲辰 <small>一 一百一</small> 未土天道 <small>始擊</small>	壬辰 <small>二 九十九</small> 坤土大武 <small>七宮 主大</small>
辰土大陽 <small>計行 定計 六歲</small>	卯木高叢	寅木呂申	艮土和德 <small>三宮</small>	乾金陰德 <small>一宮 主參</small>
文昌將臨大簇		主算七和		酉金大簇 <small>六宮文昌 合神</small>
主大將七官 <small>發</small>		客大將參將不出中官		戌土陰主
客大小將不出中官		客算十五門杜		亥水大義 <small>八宮太乙</small>
客算十五 <small>門杜</small>		主算單七 <small>和</small>		子水地主
始擊將臨天道		計神在辰		丑土陽德

太乙在八宮

文昌將臨大簇

主大將七官

主參將一官內迫

客大小將不出中官

主算單七和

客算十五門杜

計神在辰

始擊將臨天道

此局太乙助主門具將發參將雖迫大將發利爲
主見陣利後動出軍宜西南戰利東北利方陣舉
白旗雲氣從西南來主勝聞賊備正西奇兵正西
伏兵利亥子丑時

客算二十五客大小將杜塞無門不利為客宜固守聞賊備東南

北... 敵... 客... 容... 主... 太...

陰遁第三十局

癸巳 三十二	乙巳 一百一十二	丁巳 二百一十七	巳巳 三百一十四	辛巳 三百一十八
坤土大武 七言 合神	未土天道 二言 定計	午火大威 二言 主大	巳火大神 太歲	巽木大炁 九言
申金武德 六言 合神	主算二和			辰土大陽 四言客參
酉金大簇 六言 始擊	客算八			卯木高叢 計神 太陰
戌土陰主 六言 主參				寅木呂申 四言客參
乾金陰德 一宮	亥水大義 八言太乙	子水地主 二言客大	丑土陽德 三言	艮土和德 三言

代清志卷三十一占度載 占太乙陰陽遁二

太乙在八宮

文昌將臨陰主

主大將二宮格

主參將六宮發

客大將八宮四

客參將四宮發

主算單二和

客算單八

計神在卯

始擊將臨武德

此局主算短主大將格客大將囚參將發地目主挾主客俱不利各宜固守主聞賊備西北客參將乘旺氣可帥兵近境東聲西擊按伏取勝聞賊備西南

陰遁第三十一局

甲午 三十一 坤主大武 申金武德 酉金大簇 戌土陰主 乾金陰德 主大	丙午 一百三 未土天道 合神 主大	戊午 一百七 午火大威 太歲 二宮	庚午 二百四 巳火大神 客算二十八長和	壬午 三百九 巽木大炁 辰土大陽 卯木高叢 寅木呂申 艮土和德 計神 三宮
---	-------------------------------	-------------------------------	------------------------------	---

占度載占 太乙陰陽遁二

太乙在七宮

文昌將臨陰德

主大將七宮

主叅將一宮

客大將八宮

客叅將四宮

主算二十七長和

客算二十八長和

計神在寅

始擊將臨陰主

此局大乙助客客算長和門具將發利為客見陣利先動出軍宜正北戰利正南利曲陣舉黑旗雲氣從正北來客勝聞賊備西北奇兵西北伏兵利

未申時

主算雖和太將凶叅將天目關之不利為主宜守聞賊備西北

陰遁第三十二局

癸未 <small>三言 三下</small> 巽木大炁 <small>九言</small>	辛未 <small>四言 四八</small> 巳火大神 <small>太陰</small>	巳未 <small>三言 六</small> 午火大威 <small>合神</small>	丁未 <small>四言 百一</small> 未土天道 <small>太歲</small>	乙未 <small>三言 二十</small> 坤土大武 <small>七宮太乙 主大</small>
辰土大陽 <small>四言</small>		卯木高叢 <small>寅木</small>		申金武德 <small>六宮 客大</small>
艮土和德 <small>三言</small>		丑土陽德 <small>計神</small>		戌土陰主 <small>一宮</small>
子水地主 <small>八宮定計 始擊 客參</small>		亥水大義 <small>文昌</small>		乾金陰德 <small>主參</small>

主算二十七不和

客算二十六

太乙在七宮

主大將七宮 囚

客大將六宮 迫

主算二十七 不和

計神在丑

此局主大將囚參將被客大小將挾之主客俱不利各宜固守主聞賊備西北客聞賊備正北

文昌將臨大義

主參將一宮 挾

客參將八宮 地目關

客算二十六

始擊將臨地主

局 三十三 第三 遺			
甲申 三	申 三	甲 三	丙申 三
巽木大辰 九宮	巳火大神 合神	午火大威 二宮太陰	坤土大武 七宮太乙
辰土大陽 四宮定計	客算十八和		申金武德 太歲
卯木高叢 客叅	主算二十六不和		酉金大簇 六宮主大
艮土和德 二宮始擊	子水地主 八宮客大	亥水大義	戌土陰主 一宮
	丑土陽德		乾金陰德

太乙在七宮

主大將六宮

客大將八宮

主算二十六

計神在子

文昌將臨地主

主叅將八宮

客叅將四宮

客算十八

始擊將臨和德

此局太乙助客、客算長和、客大將雖被天目主叅將關、客叅將發利為客、見陣利先動、出軍宜正北、戰利正南、利曲陣舉黑旗、雲氣從正北來、客勝、聞賊備東北、奇兵東北、伏兵利未申時。

代前志卷之三
占度載
占太乙陰陽道二
十三

主大將外宮迫主參將天目及客關不利為主宜
固守聞賊備正北

陰遁第三十四局

乙酉 三三	癸酉 二五	辛酉 二七	巳酉 六一	丁酉 三十四
巽木大炁 九宮	巳火大神	午火大威 二宮客大	未土天道 太陰	坤土大武 七宮
辰土大陽 合神	客算二十二長和		主算二十六不和	
卯木高叢 四宮始擊			酉金大簇 六宮太乙	
寅木呂申			戌土陰主 主大客參	
艮土和德 二宮	丑土陽德 文官	子水地主 八宮主參	亥水大義 計願	乾金陰德 一宮

武備志卷三十三 占度載 占 太乙陰陽遁二

太乙在六宮

文昌將臨陽德

主大將六宮

主叅將八宮

客大將二宮

客叅將六宮

主算二十六

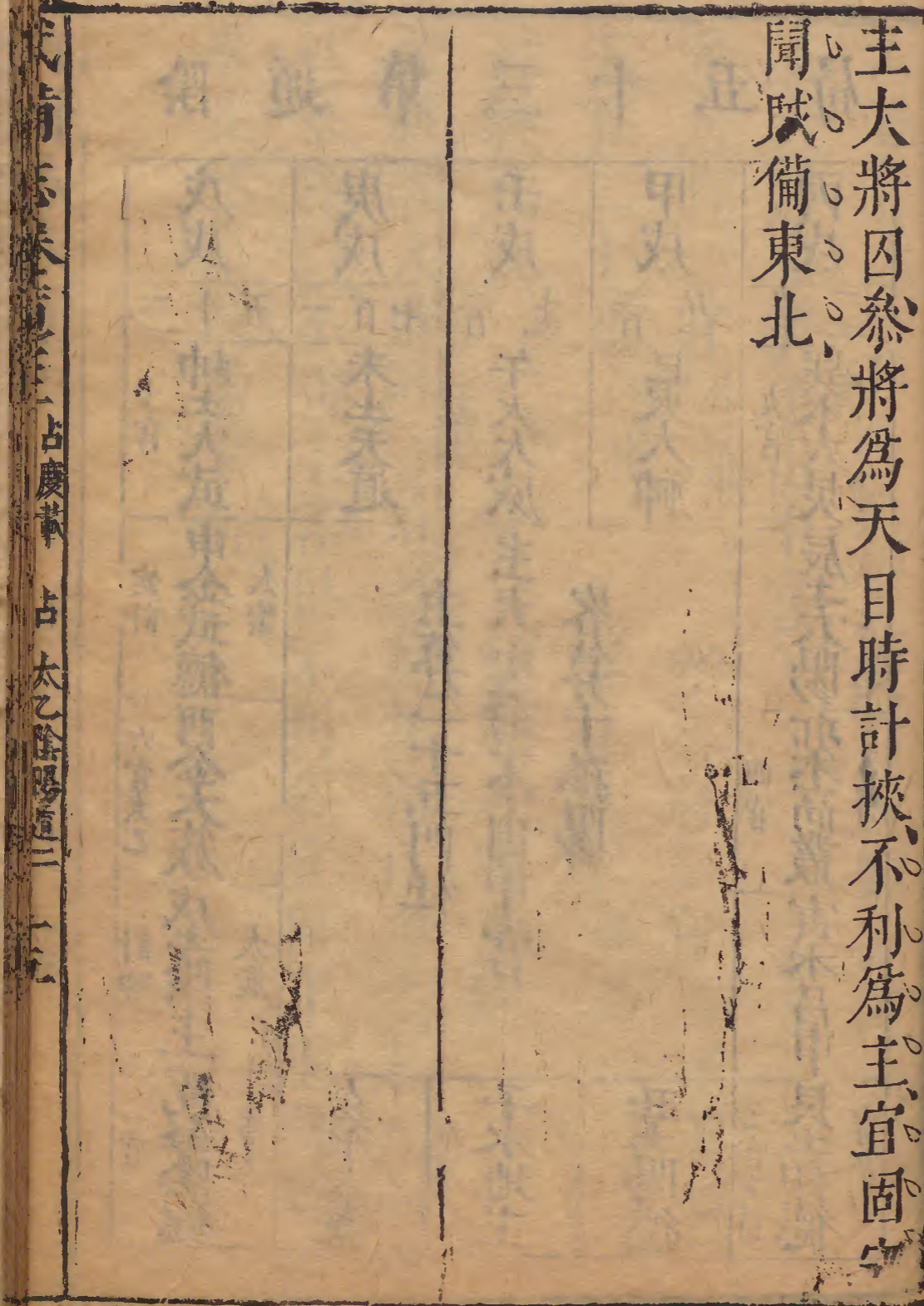
客算二十二

計神在亥

始擊將臨高叢

此局太乙助客客算長和大將發利為客見陣利先動出軍宜正南戰利正北利圓陣舉黃旗雲氣從正南來客勝聞賊備正東奇兵正東伏兵利中酉戌時如無雲氣來應只可堅壁

主大將囚叅將為天目時計挾不利為主宜固守聞賊備東北



占慶華 占太乙陰陽道二

陰遁第三十五局

丙戌 三 三	甲戌 五 三	壬戌 九 百	庚戌 七 百一	戊戌 五 三
巽木大炁 九宮	巳火大神	午火大威 二宮	未土天道	坤土大武 七宮
辰土大陽 四宮	主算二十五門杜 客算十孤陽		申金武德 太陰	酉金天簇 六宮太乙
卯木高叢 合神	寅木呂申 二宮文昌	子水地主 八宮	戌土陰主 計神	乾金陰德 一宮
客參	丑土陽德	亥水大義 客水	太歲	

太乙在六宮

文昌將臨和德

主大將參將不出中宮

客大將一宮
外迫

客參將三宮
為天目關

主算二十五
門杜

客算單十
孤陽

計神在戌

始擊將臨大神

此局客大將外宮迫，參將為天目關之，主大小將杜塞無門，不利主客俱不利，各宜固守，主聞賊備，東北客聞賊備，東南。

陰遁第三十六局

丁亥 二四 巽木大昴辰夫陽梁高叢寅未呂申 客大	乙亥 五三 巳火大神	癸亥 八二 午火大威 始擊	辛亥 一八 未土天道	巳亥 三六 坤土大武 客參
客算單九門杜		主算二十五		申金武德 大陰計神
客大小將不出中宮		主大小將不出中宮		戌土陰主
客參將七宮 內迫		客算單九門杜		乾金陰德 定計
客算單九門杜		客算單九門杜		亥水太義 大歲
計神在酉		客算單九門杜		子水地主 八宮
計神在酉		客算單九門杜		丑土陽德

太乙在六宮

主大小將不出中宮

客參將七宮
內迫

客算單九門杜

始擊將臨大威

此局太乙助客算雖短大將發利為客見陣利先動出軍宜東南戰利西北利銳陣舉赤旗雲氣從東北來客勝聞賊備正南奇兵正南伏兵利申酉戌時

文昌將臨和德

客大將九宮
發

主算二十五

計神在酉

武備志卷五十一

主人杜塞無門宜因守聞賊備東北

十七

陰遁第三十七局

戊子 三五 三百	丙子 五三 三百	甲子 八二 一百	壬子 九百一	庚子 七十 三
巽木大炁 九宮	巳火大神	午火大威 二宮	未土天道	坤土大武 七宮 始擊
辰土大陽	主算一 客大小將不出中宮 客算二十五門杜		申金武德 計神	酉金大簇 六宮
卯木高叢			戌土陰主 太陰	亥水大義 一宮 主夫
寅木昌			子水地主 八宮太歲	
卯木昌			丑土陽德 合神	
艮土和德 三宮主參 定計				

武備志卷五十一占度載占太乙陰陽遁二

主人杜塞無門宜因守聞賊備東北
 出軍宜東南州西北其時賊軍亦賊雲
 此以太乙即容其賊賊大陣容其賊賊
 故舉謀謀大風
 容其軍大陣其
 容其軍小陣其
 主夫大小難小山中官
 文昌
 文昌

太乙在四宮

文昌將臨呂申

主大將一宮發

主參將三宮內迫

客大小將不出中宮主算單一

客算二十五門杜

計神在申

始擊將臨大武

此局太乙助主大將一宮發利為主見陣利後動
出軍宜西北戰利東南宜曲陣舉黑旗雲氣從西
北來主勝聞賊備東南奇兵東南伏兵利寅卯辰
時

北
客算二十五客大小將杜塞無門不利聞賊備西

陰遁第三十八局

辛丑 坤主大武 申金武德 酉金大簇 戌土陰主 乾金陰德	癸丑 未主天道 討神	乙丑 午火大威 主參	丁丑 巳火大神 九宮定計	巳丑 巽木大昊 辰土大陽 卯木高叢 寅木呂申 艮土和德
三 七宮	一 十宮	三 二宮	三 九宮	三 四宮
始擊	主算四	客算十三	文昌將臨高叢	主大文昌
一 一宮	太陰	一 八宮	一 太歲	客大

太乙在四宮
主大將 囚挾
客大將 三宮 內迫
主算單四
計神在未

此局主客俱不利各宜固守主聞賊備正東客聞賊備西北

文昌將臨高叢
主參將二宮 發
客參將九宮 外迫挾
客算十三
始擊將臨陰主

陰道第三十九局

庚寅 三七	戊寅 五二	丙寅 三二	甲寅 二二	壬寅 九三
巽木大炁 九宮	巳火大神 計神	午火大威 二宮客大	未土天道 定計	坤土大武 七宮主大
辰土大陽 文昌	客算十二短和		主算三十七	
卯木高叢 四宮太乙	客算十二短和		主算三十七	
寅木呂申 太歲	客算十二短和		主算三十七	
艮土和德 三宮	丑土陽德 太陰	子水地主 八宮	亥水大義 始擊	乾金陰德 一宮主參

太乙在四宮

文昌將臨太陽

主大將七宮發

主參將一宮

客大將二宮發

客參將六宮

格為主大
小將挾

主算三十七

客算十二

短和

計神在午

始擊將臨大義

此局太乙助主、主算長和利為主見陣利後動出、
 軍宜西南戰利東北利方陣舉白旗雲氣從西南
 來主勝聞賊備東南奇兵東南伏兵利寅卯辰時、
 客算和參將格挾大將發利為客見陣利先動出

軍宜正南戰利正北利圓陣舉黃旗雲氣從南來
客勝聞賊備西北奇兵西北伏兵利寅卯辰時

陰遁第四十局

癸卯 十四 坤土大武 申金武德 酉金大簇 戌土陰主 乾金陰德 一宮 客大生參	乙卯 十三 未土天道 主算三十三	丁卯 十二 午火大威 客算一	巳卯 十一 巳火大神 計神	辛卯 十 巽木大炁 辰土大陽 卯木高叢 寅木呂申 艮土和德 三宮太乙 主大客參
--	---------------------------	-------------------------	------------------------	---

八音... 占度載... 太乙陰陽遁二... 三三

太乙在三宮

文昌將臨大炁

主大將三宮

主叅將一宮

囚關

發

客大將一宮

客叅將三宮

發

囚關

主算三十三

客算一

長和

計神在巳

始擊將臨陽德

此局太乙助客客算雖短叅將囚關大將發利為客見陣利先動出軍利西北戰利東南利曲陣舉黑旗雲氣從西北來客勝聞賊備東北奇兵東北伏兵利正寅時

東南
主算雖和主大將關囚不利為主宜固守陣

陰遁第四十一局

壬辰 元 <small>三官</small>	庚辰 五 <small>三官</small>	戊辰 金 <small>三官</small>	丙辰 十三 <small>三官</small>	甲辰 一十四 <small>四官</small>
巽木大炁 主 <small>三官</small>	巳火大神	午火大威 二 <small>官</small>	未土天道	坤土大武 七 <small>官</small>
辰土大陽 太 <small>歲</small>	客算二十八		主算三十三	
卯木高叢 客 <small>三官</small>	客算二十八		主算三十三	
寅木呂甲 太 <small>陰</small>	客算二十八		主算三十三	
艮土和德	丑土陽德	子水地主 客 <small>大</small>	亥水大義 八 <small>官</small>	申金武德 合 <small>神</small>
辰土大陽 太 <small>歲</small>	客算二十八		主算三十三	
卯木高叢 客 <small>三官</small>	客算二十八		主算三十三	
寅木呂甲 太 <small>陰</small>	客算二十八		主算三十三	
艮土和德	丑土陽德	子水地主 客 <small>大</small>	亥水大義 八 <small>官</small>	申金武德 合 <small>神</small>

太乙在三官

文昌將臨大炁

主大將三官 囚挾

主參將九官 發

客大將八官 內迫

客參將四官 外迫

主算三十三

客算三十八

計神在辰

始擊將臨呂申

此局主參將雖發天目關主大將囚迫客挾之不利為主客大小將為太乙內外迫主參將挾之主客俱不利各宜固守主聞賊備東南客聞賊備東北

陰遁第四十二局

癸巳 <small>三三</small>	辛巳 <small>五三</small>	巳巳 <small>六二</small>	丁巳 <small>十四</small>	乙巳 <small>二十四</small>
巽木大炁 <small>九宮</small>	巳火大神 <small>文昌</small>	午火大威 <small>二宮 客參</small>	未土天道	坤土大武 <small>七宮</small>
辰土大陽 <small>始擊</small>	卯木高叢 <small>四宮客大</small>	主大小將不出中宮 客算三十三長和	主算二十五門杜	申金武德 <small>合神</small>
艮土和德 <small>三宮太乙</small>	丑土陽德	子水地主 <small>八宮</small>	亥水大義	酉金大簇 <small>六宮</small>
				戌土陰主 <small>一宮</small>
				乾金陰德

太乙在三宮

文昌將臨大神

主大小將不出中宮

客大將四宮

外迫

客參將二宮

主算二十五

門杜

客算三十三

計神在卯

長和

始擊將臨大陽

此局太乙助客客大將雖迫參將發利為客見陣利先動出軍宜正東戰利正西利銳陣舉赤旗雲氣從正東來客勝聞賊備東南奇兵東南伏兵利丑寅時得利即止不宜再舉

主算雖長主大小將杜塞無門不利為主宜固守
聞賊備東南

三五

陰道			
丙午	戊午	庚午	壬午
四十三	二百	三百	三百
坤土大武 七官	未土天道 合神	午火大威 二官太乙 並火文昌	巳火大神 定計
申金武德 西金大族 戌土陰主		客算	
乾金陰德 一官	亥水主 二官	丑土陽德 三官	辰土大陽 卯木高業 寅木昌申 艮土德 客

占太乙陰陽道二

文昌將臨大威

主參將六宮發

客參將三宮發

客算單一

始擊將臨大神外辰擊

客算雖短客大小將發利為客
利先動出陣宜西北戰利東南利曲陣舉黑旗
雲東從西北來客勝聞賊備東南奇兵東南伏
于時得利即止

主大將囚參將雖發主算短不利為主宜固守
賊備正南

陰遁第四十四局

乙未 三言 巽木大足 主大	癸未 六言 巳火大神 太陰	辛未 八言 午火大威 合神	巳未 六言 未去天道 文昌 二宮太乙	丁未 四十四 坤去大武 主參始擊
辰土大陽 卯木高叢 寅木杏 申 辰土和德	客算三十八		主算三十九和	申金武德 酉金大叢 戌土陰主
辰土和德	丑土陽德 計神 二宮	子水地主 八宮 客天	亥水大義	乾金陰德 一宮

太乙在二宮

主大將九宮

客大將八宮

主算三十九

計神在丑

此局主算雖和，主大將內宮迫，參將外宮迫，天日掩之，不利為主，宜固守，聞賊備西南。

客大將對格，參將雖發，主目擊，不利為客，宜固守，聞賊備西南。

文昌將臨天道

主參將七宮

客參將四宮

客算三十八

始擊將臨大武

陰遁第四十五局

丙申 三 巽木大昴 九宮	甲申 六 巳火大神 合神	壬申 九 午火大威 二宮太乙 太陰	庚申 七 未土天道	戊申 四 坤土大武 文昌
辰土大陽 卯木高叢 寅木昌 四宮 主叅	主算三十八長和 客算三十一長和			申金武德 酉金大簇 戌土陰主 六宮 始擊
艮土和德 三宮 客叅	丑土陽德	子水地主 八宮 主大計神	亥水大義	乾金陰德 一宮 客大定計

太乙在二宮

主大將八宮格

客大將一宮發

主算三十八長和

計神在子

文昌將臨大武

主叅將四宮發

客叅將三宮主挾

客算三十一長和

始擊將大簇

此局太乙助客，客算長和，叅將雖挾大將發利，爲客見陣宜先動出軍，宜西北戰利，東南利，曲陣舉黑旗，雲氣從西北來，客勝，聞賊備正西，奇兵正西，伏兵利，巳午未時。

主算雖和主大將格客大小將挾之不利為主宜固守聞賊備西

主算三十八
客大將一宮
主大將八宮
主算三十八
客大將一宮
主大將八宮
主算三十八
客大將一宮
主大將八宮

陰遁第四十六局

丁酉 三三 巽木大艮 九宮	乙酉 三三 巳火大神	癸酉 九二 午火大威 二宮 太陰	辛酉 六二 未土天道 太陰 主大	巳酉 六四 坤土大武 七宮 主大
辰土大陽 合神 四宮	客算一		主算七	
寅木高叢 四宮	客算一		主算七	
寅木呂申 三宮 容希	丑土陽德 三宮 容希	子水地主 八宮	亥水大義 計神	乾金陰德 一宮 大乙 主泰始擊客大

古受成 占 大陰陽遁二

太乙在一宮

文昌將臨武德

主大將七宮

主叅將一宮

客大將一宮

客叅將三宮

主算單七

客算單一

計神在亥

始擊將臨陰德

此局太乙助主主算雖短主大將七宮發利為主見陣宜後動出軍宜西南戰利東北利方陣舉白旗雲氣從西南來主勝聞賊備西南奇兵西南伏兵利戌亥時

客算短客目大將囚叅將雖發算短不利為客固守聞賊備西北

陰遁第四十七局

庚戌 四十七 坤土大武 七宮	壬戌 百九 未土天道	甲戌 百九 午火大威 二宮 客大	丙戌 百三 巳火大神	戊戌 百五 巽木大炁 九宮
申金武德 太陰 六宮文昌 客主大	主算六		客算三十二長和	
戌土陰主 計神 一宮太乙	亥水太義	子水地主 八宮 主泰	丑土陽德 始擊	艮土和德 三宮
辰土大陽 定計 四宮 合神	寅木昌申			

太乙在一宮

主大將六宮

客大將二宮

主算單六

計神在戌

文昌將臨大簇

主參將八宮

客參將六宮

客算三十二

始擊將臨陽德

此局太乙助客、客算長和、參將雖迫、大將發利、爲客見陣利先動出軍、宜正南戰利、正北利、圓陣舉黃旗、雲氣從正南來、客勝、聞賊備東北、奇兵東北、伏兵利、戌亥時。

代前志卷下十一 占度載 占 太乙陰陽遁三十一

主算短、大小將內外官迫不利爲主宜固守聞賊備正西

陰遁第四十八局

辛亥 四十八 坤主大武 七官 客參	癸亥 二百二十 未主天道 定計	乙亥 二百九 午火大威 二官	丁亥 二百六 巳火大神	巳亥 三百六 巽木大炁 九官 客大
申金武德 六官計神 太陰	主算一 客算二十九和		辰主大陽 四官	寅木高叢 始擊 合神
戌主陰主 文昌	亥水大義 太歲	子水地主 八官	丑主陽德	艮土和德 三官 主參

太乙陰陽遁二

太乙在一宮

文昌將臨陰主

主大將一宮

主參將三宮

客大將九宮

客參將七宮

主算單一短

客算二十九和

計神在酉

始擊將臨呂申

此局太乙助客客算長和大將雖格參將發利為客見陣利先動出軍宜東南戰利西北利銳陣舉赤旗雲氣從東南來客勝聞賊備東北奇兵東北伏兵利戌亥時

主大將囚參將發利為主九陣宜後動出軍宜西北戰利曲陣舉黑旗雲氣從西北來主勝聞賊備西北奇兵西北伏兵利戌亥時

政備志卷之三

三十四

