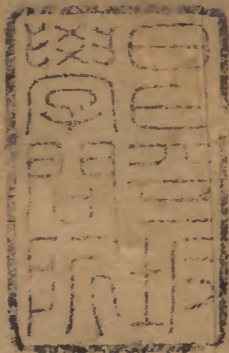


兵錄

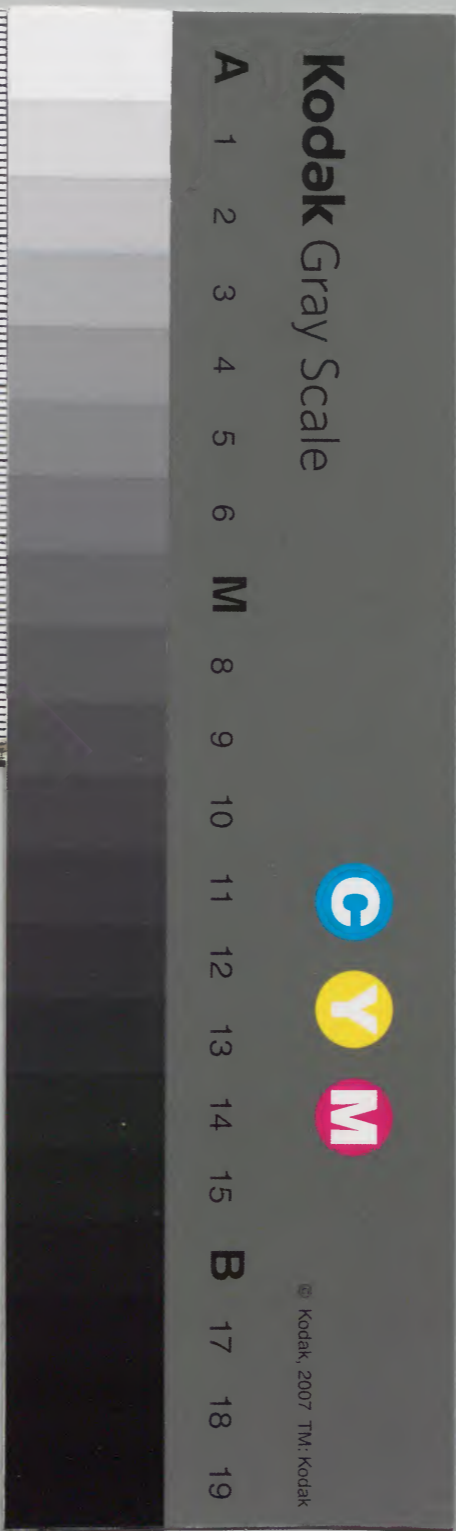
十四上



漢書門類			
二	一	九	二
〇	三	一	五
冊	架	函	號

內閣文庫			
二	二	二	漢
九	五	三	書
函	〇	五	
二	〇	五	
三	冊	號	類
架			

內閣文庫			
番號	漢	2535	
冊數	20 (19)		
函號	299	258	



兵符卷之十四

地利總說

夫地利者兵之寶也。昔者太公望自西河有不在位

之對而兵家之說艱。美談不知地有命易成

後先全惟知之者可以趨利避害。得之者可以

制敵而勝。故鄒侯以收剛依命。以波以聚。秦皇

謀地利焉。可謂詳也。

敘敵地

地利之為兵助

詳見前卷。兵家之要。地利為先。故曰：知地利者得地利。得地利者得勝。勝者得天下。此地利之為兵助也。

兵錄卷之十四

淺草文庫



地利總說

夫用兵貴得地所從來舊矣自西河有不在險
而兵家遂艷以為美談不知地有險易廣
狹死生惟知之者可以趨利避害得之者可以
制敵所勝故鄩侯以收圖佐命伏波以聚米贊
謀地利烏可弗講也

敘戰地

嘗謂地利之為兵助豈淺鮮哉我先居勝地則敵

兵錄卷之十四

不能以制我敵先居勝地則我不能以制敵故行軍者若不擇地而居是驅百萬之衆自投於死所謂非天之災將之過也孫子曰九地之變屈伸之利人情之理不可不察又曰不知諸侯之謀者不能豫交不知山林險阻阻澤之形者不能行軍不用鄉導者不能得地利四五者一不知非霸王之兵也蓋言九地之利苟不知一則非霸王之舉况皆昧者乎是以有處軍之法焉絕山依谷視生處高戰隆無登此處山之軍也絕水必遠水客絕

水而來勿迎之於水內令半渡而擊之利欲戰者無附於水而迎客視生處高無迎水流此處水上之軍也絕斥澤惟亟去無留若交軍於斥澤之中必依水草而背衆樹此處斥澤之軍也平陸處易右背高前死後生此處平陸之軍也凡軍好高而惡下貴陽而賤陰居得其勢則易為制人矣昔秦據殽函之固六國常仰關攻之秦無亡鏃遺矢而諸侯之師已困何也秦之地不廣于吳楚秦之兵不勁於燕趙然而能勝者以地得險固也行軍制

兵錄卷十四
敵地利蓋可忽乎

九地

一散地士卒戀土道近易散也又曰地遠四平更無要害士卒不堅意而易離散故曰散地兵法曰諸侯自戰其地為散地是故散地則無戰又曰散地吾將一其志吳子問孫武曰散地士卒顧家不可與戰則必固守不出敵攻我城壘掠我田野禁我樵採絕我要道待我空虛而急攻則如之何武曰敵人深入吾都多背城邑士卒

以軍為家專志輕敵吾兵在國安土懷生以陣則不固以戰則不勝當集人眾聚穀蓄薪堅壁清野遣輕兵絕其糧道彼挑戰不得轉輸不至野無所掠三軍困餒因而誘之可以有功若欲野戰則必因勢依險設伏要道出其不意乘其懈怠而擊之勝

一輕地入敵境未深往返輕易不可止息將不得數動勞人也兵法曰入人之地而不深為輕地輕地則無止又曰輕地吾將使之屬吳子問孫

武曰吾至輕地始入敵境士卒思還難進易退
上下異心三軍恐懼敵守其城壘整其車騎或
當吾前或擊吾後如之何武曰軍至輕地士卒
未專以入為務無以戰為故無近其高城無由
其通路分吾良卒密有所伏敵人若來擊之無
疑若其不至捨之而去

一爭地便利之地也可以少擊衆弱擊強先居者
勝是以爭之兵法曰我得亦利彼得亦利為爭
地又曰爭地則無攻吾將趨其後吳子問孫武

曰敵若先至據要保險簡卒練兵或出或守或
備或竒則如之何武曰爭先之道先據為利敵
得其處慎勿攻之引而佯走建旗鳴鼓趨其所
愛曳柴揚塵惑其耳目選吾驍兵設伏要路敵
必出救人欲我與人棄我取此爭先之法若我
先至而敵用以術則選吾銳卒固守其所輕兵
外伏于險阻敵人還鬪伏兵傍起此全勝之道
也

一交地平原交通也一曰可以往來交結不可杜

六韜卷一四
絕之絕之致隙又曰交錯四達不可過絕也兵法曰我可以往彼可以來為交地又曰交地則無絕吾將謹其守吳子問孫武曰交地吾將絕敵令不得來必全吾邊城修其守備深絕道路固其隘塞若不先圖之敵人已備彼可得而來吾不得而往衆寡又均則如之何武曰既吾可以往彼可以來吾分卒匿之守而勿急示其不能敵人若至設伏隱處出其不意可以取勝

一衢地要衢之地也先據此地衆必從之故得之則安失之則危兵法曰諸侯之地三屬先至而得天下之衆者為衢地衢地則合交又曰吾將固其結吳子問孫武曰衢地必先若吾道遠蒞後雖馳車驟馬至不能先則如之何武曰諸侯衆屬其道四通我與敵相當而傍有他國必先重幣帛使約和傍國交親結恩兵雖後至衆已屬矣我有衆助彼失其援諸國犄角震鼓齊攻敵人驚恐莫知所當

一重地入敵境已深糧運難給士卒難返也兵法

曰入人之地深而難返背城邑多者為重地重地則掠吾將繼其食又曰凡為客之道入深則專主人不克掠于饒野三軍足食謹養而勿勞并氣積力運兵計謀為不可測投之無所往死且不北死焉不得士人盡力兵士甚陷則不惧無所往則固入深則拘不得已則鬪是故其兵不修而戒不求而得不約而親不令而信禁祥去疑至死無所之無餘財非惡貨也無餘命非惡壽也令發之日士卒坐者涕沾襟偃卧者涕交頤投之無所往諸劓之男也吳子問孫武曰吾引兵深入重地多所踰越糧道絕塞設欲歸還勢不可得欲食于敵持兵不失則如之何武曰凡居重地士卒輕勇轉輸不通則掠以繼食所得粟帛皆貢於士多者有賞士卒無歸意若欲還出即為戒備深溝高壘示敵且久敵疑通途私除要害之道乃令輕車銜枚而行以牛馬為餌敵人若出鳴鼓隨之陰伏吾士與之中期內外相應其敗可知

一圯地少固之地也不可以為城壘溝澗宜速去
之兵法曰山林險阻沮澤凡難行之道者為圯
地圯地則行又曰圯地吾將進其塗吳子問孫
武曰吾入圯地山川險阻難從之道行久卒勞
敵在吾前而伏吾後營吾左而守吾右良車駟
騎要吾隘道則如之何武曰先進輕車去敵十
里與敵相候接斯險阻或分而左或分而右大
將四視擇空而取皆會中道倦而乃止也
一圍地入則隘險歸則迂迴進退無從雖衆何用

能為奇變此地可由兵法曰所由入者隘所從
歸者迂彼寡可以擊吾衆者為圍地又曰背固
前隘者圍地也圍地則謀吾將塞其關吳子問
孫武曰吾入圍地前有強敵後有險阻敵絕吾
糧道利吾走勢鼓譟不進以觀吾能則如之何
武曰圍地之宜必塞其關示無所往則以軍為
冢萬人同心三軍齊力并攻數日無見火煙故
為毀亂寡弱之形敵人見我備之必輕則吾勵
士卒令其奮怒陳伏良士左右險阻擊鼓而出

敵入若疾擊吾則前關後拓左右特角也又曰
敵在吾圍伏而深謀示我以利縈我以旗紛紜
若亂不知所之奈何武曰千人操旗分塞要道
輕兵進挑陣而勿搏交而勿去此敗謀之法也
一死地力戰或生守隅則死兵法曰疾戰則存不
戰則亡為死地死地吾將示之以不活又曰死
地則戰投之亡地然後存陷之死地然後生衆
陷于害然後能為勝敗吳子問孫武曰吾師出
境軍於敵人之地敵人大至圍吾教重欲突以

出四塞不通欲勵士激衆使人投命潰圍則如
之何武曰深溝高壘示為守備安靜勿動以隱
吾能告令三軍示不得已殺牛燔馬以饗吾士
燒盡糧食填毀井竈割髮損冠絕去生慮將無
餘謀士有死志於是砥甲礪刃并氣一力震鼓
疾攻敵人亦懼莫知所當銳卒分行疾擊其後
此是失道而求生故曰困而不謀者危窮而不
戰者亡吳子曰若吾圍敵則如之何武曰山隘
谷險難以踰越謂之窮寇擊之之法伏卒隱處

開其去道示其走路求生透出必無鬪意因而擊之雖眾必敗

六形

一通形可以先先之以待敵兵法曰我可以往彼可以來曰通居通地先居高陽利糧道以戰則勝 兵法寧致人無致于人通者四通之地處高候望向陽面生糧道便于轉運所以利於戰也

一掛形出不勝返亦難也兵法曰可以往難以返

曰掛掛形者敵無備出而勝之敵若有備出而不勝難以返不利也○掛者險阻之地與敵地相錯動有掛礙也往攻敵敵若無備攻之必勝則雖與敵險阻相錯敵人已敗不能邀我歸路矣若我往而敵人有備則不能勝必為敵人守險邀我歸路難以返矣一曰不得已而陷須為持久之計掠取敵之人糧以伺利便而擊之也一支形者險要可以相要截故不利先出也兵法曰我出而不利彼出而不利曰支敵雖利我我

無出也引而去之令敵半而擊之利○支者如
我與敵人各守高險中有平地狹而且長出軍
則不能成陣攻敵則自下禦上如此之地彼我
不利宜堂堂引去伏卒待之敵若躡我候其半
出險中發伏擊之則無不利也

一隘形者敵先守隘我去之若無守我從之兵法
曰隘形者我先居之必盈之以待敵若敵先居
之盈而勿從不盈而從之○盈滿也隘兩山之
間通谷也言遇兩山之間中有通谷則須當山

口為營與兩山口齊如水之在器與口齊也如
此則平易險阻皆制在我而得以出奇也若敵
人得隘反如此以待我則我當引而去不可從
之如敵人處隘之半不知齊口盈滿之術我則
入隘以從之若敵人在隘我亦在隘俱得地形
勝敗在兵不在地形矣夫齊口盈滿之術非惟
隘形獨能有口譬如平陸迫澤車馬不通舟楫
不接中有一道亦須據其路口使敵不得進也
餘可推之

一險形者居險阻之地不可後于人。兵法曰：險形者我先居之，必居高陽以待敵；若敵先居之，引而去之，勿從也。○凡地險阻者，尤不可致於人也。險者山險谷深，非人力所能為，必居高陽以待敵。敵若先據之，必不可與爭，則當引去。陽者面向陽地，恐與敵持久，居陰而生疾也。高與陽二者，寧捨陽而就高，不可捨高而就陽。

一遠形者力敵而戰，勝敗未可知也。兵法曰：遠形勢均，難以挑戰，戰而不利。○譬如我與敵壘相去三四十里，若我就敵壘而延戰者，我困敵逸，故戰不利；敵若來就我壘，是敵困我逸，亦不利。故言勢均，然則如之何？曰：必欲戰者，則移壘而相近也。

天時總說

夫人動止營為尚爾擇吉避凶而况興師動衆
國家安危之繫烏得冥冥決事也者至于水戰
以風潮為主苟不預知風雨之作則難免于顛
覆之患孟子曰天時不如地利地利不如人和
故天時後于地利焉

論孤虛法

假如子年歲君後一位亥是孤也對冲巳為虛也
凡用兵行軍鬪戰或攻城取寨捕捉宜背孤擊虛

大勝萬人已上用年孤千人已上用月孤五百人
用旬中孤百人已上用日孤十人已上用時孤大
抵孤是空亡虛即對宮是也

孤虛詩曰

面向虛神背抵孤
有人會得孤虛法

一兵猛虎勝千人
一戰教他百萬輸

年孤虛例

子年孤亥虛巳
寅年孤丑虛未

丑年孤子虛午
卯年孤寅虛申

辰年孤卯虛酉
午年孤巳虛亥
申年孤未虛丑
戌年孤酉虛卯

巳年孤辰虛戌
未年孤午虛子
酉年孤申虛寅
亥年孤戌虛辰

月孤虛例

正月孤丑虛未
三月孤卯虛酉
五月孤巳虛亥
七月孤未虛丑

二月孤寅虛申
四月孤辰虛戌
六月孤午虛子
八月孤申虛寅

九月孤酉虛卯

十一月孤亥虛巳

日孤虛例

子日孤亥虛巳

寅日孤丑虛未

辰日孤卯虛酉

午日孤巳虛亥

申日孤未虛丑

戌日孤酉虛卯

十月孤戌虛辰

十二月孤子虛午

丑日孤子虛午

卯日孤寅虛申

巳日孤辰虛戌

未日孤午虛子

酉日孤申虛寅

亥日孤戌虛辰

時孤虛例

子丑時孤戌亥虛辰巳

辰巳時孤寅卯虛申酉

申酉時孤午未虛子丑

旬中孤虛例

甲子旬孤戌亥虛辰巳

甲申旬孤午未虛子丑

甲辰旬孤寅卯虛申酉

寅卯時孤子丑虛午未

午未時孤辰巳虛戌亥

戌亥時孤申酉虛寅卯

甲戌旬孤申酉虛寅卯

甲午旬孤辰巳虛戌亥

甲寅旬孤子丑虛午未

出師吉日

天恩日

甲子 乙丑 丙寅 丁卯 戊辰 己巳

庚辰 辛巳 壬午 癸未 庚戌 辛亥

壬子 癸丑

貴人星

寅申日丑時 卯酉日卯時 己亥日未時

子午日酉時 丑未日亥時

月殺日

正月卯日 二月辰日 三月巳日 四月午日

五月未日 六月申日 七月酉日 八月戌日

九月亥日 十月子日 十一月丑日 十二月寅日

白虎日

每月初二日 初十日 十八日 二十六日

已上四日名白虎日宜出軍敵人自息大吉利

六吉日宜出軍立營寨

執破成三日宜出兵勝 建定成三日宜立營寨

大吉利

陰陽配合日

東方巳日 西方乙日 南方辛日 北方丁日

白虎協日

每月初三 十九 十一 二十七 日吉

青龍協日

每月初七 十五 二十三 日吉

東行吉日

甲子 丙寅 壬午 庚子 甲午 壬子

西行吉日

壬申 戊辰 庚戌 己丑

南行吉日

丙寅 戊戌

北行吉日

壬申 庚申 甲申 庚寅 甲午 辛丑
壬寅

逐日演武教兵吉日

正月辛丑 丁丑 丁卯 己卯 乙卯 辛卯 癸卯 丁酉 甲
子 丙子 戊子 庚子 壬子 乙丑 己丑 癸丑 辛未 癸
未 乙未 丁未 己未 癸酉 丁亥 辛亥

二月丙寅戊寅庚寅甲寅乙巳甲子己丑己巳癸卯壬申甲申丙申乙丑乙亥己亥辛亥

三月己巳乙巳癸酉丁酉壬子丁卯庚辰壬辰丙辰壬申甲申丙申戊申丙子甲子戊子庚子甲辰

四月丁卯乙卯辛卯庚午戊午己卯癸卯辛酉五月乙亥乙丑丁丑癸丑丙寅戊寅庚寅甲寅戊辰庚辰壬辰甲辰丙辰

六月己卯甲申丙申庚申丙寅戊寅庚寅辛卯乙亥癸卯乙卯

七月癸酉丁酉丁卯癸卯己巳壬午八月乙巳丙寅戊寅庚寅己巳辛巳庚午壬午丙午庚申癸酉丁酉辛酉庚戌

九月丙子乙丑丁丑己丑辛丑癸丑辛卯己巳辛巳癸酉壬申丙申丁酉辛酉丙戌

十月甲子庚子辛未癸未乙未丁未己未癸酉丁酉辛酉甲戌丙戌戊戌壬戌十一月乙丑己丑辛丑丁丑癸丑丙寅戊寅庚寅

甲寅壬辰丁未壬申甲申丙申戊申庚申癸酉
丁酉辛酉

十二月乙丑丁卯巳卯辛卯癸卯乙卯庚午壬申
甲申戊申丙申庚申

逐月出兵征討吉日

正月甲子癸未乙亥庚子 外丁丑癸卯辛未癸

酉

二月丙寅 外壬寅癸卯

三月乙巳 外癸卯巳巳癸酉

四月甲午 外甲辰丙午

五月丙寅乙亥 外巳巳癸亥

六月乙巳乙亥 外辛未

七月甲子甲午乙巳庚子 外甲辰丙午辛未

八月乙巳乙亥 外丁丑巳巳癸酉癸亥

九月乙亥 外甲午丁丑癸卯丙午癸亥

十月甲子庚子 外癸酉

十一月甲子丙寅乙巳庚子 外丁丑巳巳壬寅

十二月丙寅乙亥 外壬寅癸卯癸亥

遠征天馬吉日

正七月午 二八月申 三九月戌 四十月子

五十一月寅 六十二月辰

演武日

宜天月二德兵福兵寶兵吉黃道成開日忌六不成十惡無祿大敗日

出師攻戰日

宜辛丑丙寅庚子丁卯庚戌丁酉甲午乙丑丁丑兵寶兵吉成勳天德月德合普護日

班師日

宜平定成收開旺日及黃道成勳恩勝要安守成天佑天恩天月二德日

攻取城寨日

宜巳亥丙寅巳巳甲子甲戌乙未庚戌乙亥巳丑兵寶兵吉除執日

前三條俱忌伐日八專猖鬼敗五不歸八絕十惡大敗危日及徃亡日

行兵吉方

天門吉方

正月申 二月酉 三月戌 四月亥 五月子
六月丑 七月寅 八月卯 九月辰 十月巳
十一月午 十二月未

百鬼吉方

正月酉 二月戌 三月亥 四月子 五月丑
六月寅 七月卯 八月辰 九月巳 十月午
十一月未 十二月申

出軍若行用不備可從天道去吉

正南 二坤 三北 四南 五乾 六東
七北 八艮 九南 十東 十一巽 十二西

賊寇逼近出軍不及選好日備此法而去皆
通泰而大勝

東屬木但以橫木一枝放在地上跳去背東向西
吉

南屬火但以火一塊放在地上跳去背南向北吉
西屬金但以劍橫地上跳去背西向東吉
北屬水但以水一盆放在地上跳去背北向南吉

春東行持金 夏南行持水 秋西行持火
冬北行持土 謂之厭旺氣故也

出兵凶日

詩曰弦日逢虛晦遇婁 朔神遇角望亢求
虛斗盈斗為滅没 造化行兵萬事休
天地荒蕪五虛八窮九若日 鄉俗最忌
詩曰正巳二雞三月牛 四猴五鼠六龍頭
七豬八兔九羊位 十寅十一馬中求
惟有十二月臨犬 值日逢之禍不休

斷曰行軍逢此日 定主不回兵

天敗四窮日

春乙亥 夏丁亥 秋辛亥 冬癸亥
四季壬子丁卯巳亥

急害日

正甲寅 二甲午 三甲戌 四丁卯 五丁巳
六丁丑 七庚寅 八庚子 九庚辰 十癸亥
十一癸巳 十二癸未
三長三短日

正旦為歲長 每月旦為月長 甲子日為日長
年窮為歲短 月晦為月短 癸亥日為日短

三破日

月月忌 初五日 十四日 二十三日

論往亡日

立春後七日驚蟄後十四日清明後二十一日立
夏後八日芒種後十六日小暑後二十四日立秋
後九日白露後十八日寒露後二十七日立冬後
十日大雪後二十日小寒後三十日其日是謂往

亡 臞仙曰往亡日本凶武王伐紂其日值往亡
太史曰凶不可往太公曰我往彼亡有何不可遂
行乃克後北魏拓跋珪晉劉裕皆效之其識在一
時不可以常用

又往亡日

正寅 二巳 三申 四亥 五卯 六午
七酉 八子 九辰 十未 十一戌 十二丑

又

春七 夏八 秋九 冬十

天破日

春辛亥日 夏戊子日 秋己卯日 冬戊午日

軍中忌

凡興兵動衆大忌風雲無日

兵禁日不可出軍

正月起寅逆行六陽辰二子三成四申五午六辰七又起寅是也

大敗日與咸池日並不宜出軍

咸池日正月起卯逆行四仲太白經大敗日春寅

午戌夏己酉丑秋申子辰冬亥卯未演禽書大敗日時正七月己亥二八月辰戌三九月卯酉四十月寅申五十一月丑未六十二月子午日時交戰凶又大敗時甲乙日午丙丁日申戊己日己庚辛日寅壬癸日酉時並凶

四離日

春分秋分夏至冬至前一日曰離不可用占時月宿更臨四離之辰名曰大寇凶

四絕日

立春立夏立秋立冬前一日曰絕不可用占時日
干臨四絕之辰名曰天禍凶

月厭冲對之辰皆凶

正月起戌逆行十二辰是也

受死日凶

正戌二辰三亥四巳五子六午七丑八未九寅十
申十一卯十二酉是也

龍席日凶

正巳二亥三午四子五未六丑七申八寅九酉十

卯十一戌十二辰

罪至日凶

正午二子三未四丑五申六寅七酉八卯九戌十
辰十一亥十二巳

飛廉大殺日凶

正戌二巳三午四未五寅六卯七辰八亥九子十
丑十一申十二酉

五反日凶

戌亥為月朔則一日七日十三日十九日二十五

日是申酉為月朔則二日八日十四日二十日二十六日是午未為月朔則三日九日十五日二十一日二十七日是辰巳為月朔則四日十日十六日二十二日二十八日是寅卯為月朔則五日十一日十七日二十三日二十九日是子丑為月朔則六日十二日十八日二十四日三十日是

六窮日凶

每月四日十九日二十八日是

天乙絕氣日凶

正月六日二月七日三月八日四月九日五月十日六月十一日七月十二日八月十三日九月十四日十月十五日十一月十六日十二月十七日

火殺日凶

春室夏觜秋尾冬翼

金殺日凶

春牛夏鬼秋婁冬亢

五不歸日凶

已卯辛巳丙戌壬辰丙申已酉辛亥壬子丙辰庚

申辛酉

八絕日凶

庚辰辛巳丙戌丁亥庚戌辛亥丙辰丁巳

滅沒日

官曆上所註虛日為滅盈日為沒此非天地之全氣不可舉事用兵選擇書所載茲遇虛宿晦遇婁宿朔遇角宿望遇亢宿虛遇鬼宿盈遇牛宿為滅沒日者非是

八專日

丁未癸丑甲寅乙卯己未庚申行軍出陣安營並凶

五不遇日

正戌二亥三午四未五寅六卯七辰八巳九子十丑十一申十二酉是日不宜追捕

五不遇時

行兵大凶時干克日干是如甲子乙丑日庚午辛未時也

天地爭雄日

正巳午二亥子三丑未四子丑五未申六丑寅七
申酉八寅卯九酉戌十卯辰十一戌亥十二辰巳
忌行軍立寨

伏尸日

春申酉夏丑寅秋戌亥冬辰巳忌出軍

血光日六旬不用

甲子旬不用卯巳未申甲戌旬不用寅辰午未甲
申旬不用酉戌丑卯巳甲午旬不用未酉戌亥丑
甲辰旬不用午未酉亥子甲寅旬不用卯巳未酉

亥日行軍凶

旬中空亡

甲子旬空戌亥甲戌旬空申酉甲申旬空午未甲
午旬空辰巳甲辰旬空寅卯甲寅旬空子丑忌行
軍出陣

截路空亡

甲巳日申酉時乙庚日子未時丙辛日辰巳時丁
壬日寅卯時戊癸日子丑時忌行軍出陣

猖鬼敗亡日

丁卯戊辰戌寅辛巳戊子巳丑戊戌巳亥辛丑庚戌戌午壬戌日勿用

天翻地覆時

正月巳日亥時二月辰日戌時三月申日酉時四月巳日申時五月丑日卯時六月子日午時七月亥日酉時八月戌日辰時九月卯日酉時十月午日辰時十一月寅日未時十二月巳日卯時遇此日犯此時凶

流血時

寅申巳亥月辰戌丑未時子午卯酉月寅申巳亥時辰戌丑未月子午卯酉時交戰大凶

滅門時

正月寅日巳時二月卯日子時三月辰日未時四月巳日寅時五月午日酉時六月未日辰時七月申日亥時八月酉日午時九月戌日丑時十月亥日申時十一月子日卯時十二月丑日戌時

四季行兵方

春不東征夏不南向秋不西伐冬不北戰

凡出軍忌月建之日損大將

天火狼籍日凶

正五九月子日二六十月卯日三七十一月午日

四八十二月酉日是

八龍七鳥九蛇十席日凶

春甲子乙亥為八龍夏丙子丁亥為七鳥秋庚子

辛亥為九蛇冬壬子癸亥為十席

九醜日忌行軍

乙戌己辛壬之日臨子午卯酉之辰此是九醜若

時更遇殺神臨支干者大凶

歸忌及日月食日並不可出軍

丑寅子輪行十二月為歸忌

十惡大敗日

詩曰甲辰乙巳與壬申 丙申丁亥及庚辰

戊戌癸亥加辛巳 己丑都來十座神

國家用兵須大忌 龍蛇出穴不能伸

如若不信遭逢此 百萬精兵化作塵

又

通書載甲巳年三月戊戌七月癸亥十月丙申十一月丁亥丙辛年三月辛巳九月庚辰十月甲辰乙庚年四月壬申九月乙巳戊癸年六月己丑亦謂十惡日丁壬年無忌

出兵吉凶日

建除出軍法

建日大吉 除日破賊 滿日兵旺 平定日凶
執日軍捕賊 破日先喜後惱 危日不宜用
成日大吉 收日先喜後凶 開日閉日凶

下寨八門吉凶日

甲子	東生利	南開利	西休敗	北死亡
乙丑	東休敗	南開旺	西死亡	北開旺
丙寅	東休敗	南死亡	西生吉	北開旺
丁卯	東開吉	南生旺	西休敗	北開吉
戊辰	東死亡	南生旺	西休敗	北開吉
己巳	東生吉	南死亡	西開吉	北休敗
庚午	東死亡	南休敗	西開旺	北生旺
辛未	東生旺	南開吉	西死亡	北休敗

庚辰	己卯	戊寅	丁丑	丙子	乙亥	甲戌	癸酉	壬申
東生吉	東死亡	東開旺	東開旺	東開旺	東休敗	東生旺	東開利	東死亡
南死亡	南吉利	南死敗	南死亡	南死敗	南開旺	南生旺	南休滅	南休敗
西休敗	西開旺	西開吉	西休敗	西開吉	西死亡	西休敗	西生旺	西開吉
北開吉	北生吉	北休亡	北生利	北死亡	北生利	北死亡	北死亡	北生旺

辛巳	壬午	癸未	甲申	乙酉	丙戌	丁亥	戊子	己丑
東生吉	東生吉	東休敗	東生利	東生吉	東生吉	東休敗	東休滅	東死亡
南開旺	南開吉	南生利	南開旺	南休滅	南開吉	南生吉	南死敗	南生吉
西休敗	西休滅	西死亡	西死亡	西生吉	西休敗	西開吉	西開旺	西休敗
北死亡	北死亡	北開旺	北休敗	北開旺	北死亡	北死亡	北生旺	北開旺

庚寅	東死亡	南生吉	西休敗	北死敗
辛卯	東生旺	南休敗	西生吉	北開旺
壬辰	東生旺	南開旺	西旺吉	北吉利
癸巳	東休敗	南生吉	西開吉	北死亡
甲午	東休禍	南死滅	西旺吉	北死敗
乙未	東生吉	南開吉	西休滅	北開吉
丙申	東死亡	南開旺	西休滅	北開吉
丁酉	東生吉	南開旺	西休滅	北吉利
戊戌	東生吉	南死滅	西開旺	北休敗

巳亥	東休敗	南生吉	西開旺	北死敗
庚子	東生吉	南死亡	西開旺	北死敗
辛丑	東死凶	南旺吉	西開利	北休禍
壬寅	東生吉	南休滅	西生利	北死滅
癸卯	東開吉	南死敗	西休敗	北滅敗
甲辰	東生吉	南死凶	西開旺	北休敗
乙巳	東休敗	南死滅	西敗亡	北生旺
丙午	東死禍	南亡滅	西生旺	北休凶
丁未	東生吉	南滅敗	西凶敗	北死滅

庚子卷一四

三十一

丙辰	乙卯	甲寅	癸丑	壬子	辛亥	庚戌	己酉	戊申
東亡凶	東休滅	東休滅	東開旺	東滅亡	東生旺	東生旺	東休死	東亡凶
南生吉	南凶亡	南敗亡	南休敗	南傷敗	南凶亡	南休凶	南死亡	南生吉
西開旺	西休敗	西生利	西旺吉	西休凶	西開吉	西滅敗	西凶滅	西死亡
北死凶	北生旺	北禍亡	北生吉	北敗亡	北死敗	北開旺	北生吉	北休敗

丁巳	戊午	己未	庚申	辛酉	壬戌	癸亥
東亡凶	東亡凶	東開吉	東死凶	東休敗	東開利	東旺吉
南傷凶	南休滅	南休凶	南開吉	南生吉	南死亡	南休敗
西休敗	西傷敗	西旺吉	西休敗	西死亡	西旺吉	西生吉
北生吉	北生吉	北生吉	北生旺	北開旺	北生吉	北生吉

右按甲子選日吉凶如是出軍急速人馬已行
 轉合不容展轉提兵忽遇凶日必須出行者於

本日内選時方路不妨如是用兵吉日時方位斷是用事不差如走凶時凶方即凶行兵宜避之無咎

八門三奇日方出師向之吉乾西北震正東艮東北坎正南坤西南兌正西

巽東南離正南坤西南兌正西

甲子乙丑丙寅戊子己丑庚寅壬子癸丑甲寅

坎休坤死震傷巽杜乾開兌驍艮生離景

丁卯戊辰己巳己卯丙辰丁巳辛卯壬辰癸巳

坤休震死乾傷坎杜離開巽驍兌生艮景

庚午辛未壬申戊午己未庚申甲午乙未丙申

震休乾死離傷坤杜艮開坎驍巽生兌景

丙子丁丑戊寅庚子辛丑壬寅

乾休離死艮傷震杜兌開坤驍坎生巽景

己卯庚辰辛巳癸卯甲辰乙巳

兌休巽死坎傷艮杜坤開離驍乾生震景

壬午癸未甲申丙午丁未戊申

艮休兌死巽傷離杜坎開乾驍震生坤景

乙酉丙戌丁亥己酉庚戌辛亥

離休艮死兌傷乾杜巽開震驚坤生坎景

四方相厭法

東行者持錢九文行九里棄之而去南行者持水一器行六里棄之而去西行者持炭七觔行七里棄之北行者持土五觔行五里棄之大吉又云凡欲行者以左手持米投井中亦吉

造船吉凶日

宜黃道天恩月恩天德月德天德合月德合併平定成日宜向天月德方興工吉 忌天賊地賊火

星伏斷正四廢水痕滅沒受死執破日

蓋船蓬凶日

忌天火天賊地賊八風破日

船吉日

宜伏斷收閉日吉 忌執破日

新船出水吉日

宜天德合月德合要安月財平定成日吉 忌風波白浪咸池水痕觸水龍日大惡時天地爭雄日天翻地覆時河伯張宿

逐月行船吉日 造舟揖同

正月辛亥 外壬午甲子壬子

二月乙未辛亥 外丁未己亥辛未己未

三月甲子丁卯己巳庚子 外壬子

四月丁卯辛卯辛酉 外丁酉

五月戊辰乙未丙辰 外辛未己未

六月丁卯辛未辛酉 外甲寅

七月甲子乙未庚子 外壬子己未

八月丙寅丁丑戊寅辛亥 外乙丑甲戌乙亥

寅

九月甲子庚子辛酉 外丙午

十月丁卯辛卯辛酉 外丁酉

十一月戊辰丙辰辛亥 外乙丑丁丑

十二月丙寅丁卯戊寅庚寅辛卯癸卯乙卯

右吉日不犯建破約絞天賊受死白浪張宿觸
水龍咸池蛟龍四激招搖殃敗九空正四廢九
上鬼轉殺水隔江河離子胥河伯死日滅沒龍
禁危破執巳日

天翻地覆日忌造船

正月初一初七十三二十九二十五三十日
 二月初六十二二十八二十四三十日
 三月初五十一十七二十三二十九日
 四月初二初八十四二十二二十六日
 五月初三初九十五二十一二十七
 六月初四初十十六二十二二十八日
 七月初一初七十三十九二十五日
 八月初六十二十八二十四三十日

九月初五十一十七二十三二十九日
 十月初二初八十四二十二二十六日
 十一月初三初九十五二十一二十七
 十二月初四初十十六二十二二十八日

月凶星局

正月寅為白浪卯為咸池又為殃敗辰為天賊又
 為招搖為九空巳為荒蕪米為蛟龍申為覆舟
 酉為危日戌為受死又為水隔
 二月子為咸池丑為九空寅為殃敗卯為白浪又

子金卷一四

三十一

為招搖辰為受死申為蛟龍又為水隔酉為覆舟又為天賊為荒蕪戌為危日

三月丑為荒蕪又為殃敗寅為天賊又為招搖辰為白浪午為水隔酉為咸池戌為覆舟又為九空為蛟龍亥為受死又為危日

四月子為殃敗又為危日丑為招搖辰為水隔巳為白浪又為受死午為咸池未為天賊又為九空申為荒蕪又為蛟龍

五月子為覆舟又為天賊為荒蕪為受死為招搖丑為危日寅為水隔卯為咸池又為地空午為白浪戌為蛟龍亥為殃敗

六月子為咸池又為九空為水隔丑為覆舟又為蛟龍寅為危日辰為危蕪巳為天賊午為受死未為白浪戌為殃敗亥為招搖

七月丑為受死寅為覆舟卯為危日辰為蛟龍申為白浪酉為咸池又為殃敗為九空戌為天賊又為招搖為水隔亥為荒蕪

八月卯為覆舟又為天賊為荒蕪辰為危日午為

咸池又為九空未為受死又為蛟龍申為殃敗
又為水隔酉為白浪又為招搖

九月寅為受死又為九空卯為咸池辰為覆舟巳
為危日午為水隔未為荒蕪又為殃敗申為天
賊又為招搖戌為白浪

十月子為咸池丑為天賊寅為荒蕪辰為水隔巳
為覆舟午為殃敗又為危日未為招搖申為受
死又為蛟龍

十一月子為白浪又為蛟龍寅為水隔卯為受死

一巳為殃敗午為覆舟又為天賊為荒蕪為招搖
未為危日申為九空酉為咸池

十二月子為水隔丑為白浪辰為殃敗巳為招搖
又為九空為蛟龍午為咸池水為覆舟申為危
日酉為受死戌為荒蕪亥為天賊

四激日

春丑 夏戌 秋辰 冬未

正四廢日

春庚申辛酉夏壬子癸丑秋甲寅乙卯冬丙午丁

未

大惡時即時建

子月子時 丑月丑時 寅月寅時 卯月卯時

辰月辰時 巳月巳時 午月午時 未月未時

申月申時 酉月酉時 戌月戌時 亥月亥時

年建為風波 月建為白浪 時建為大惡

風波日

子年子日 丑年丑日 寅年寅日 餘倣此同

河伯日

子年亥日 丑年子日 寅年丑日 餘照順教

八風日

春季丁丑巳 夏季甲申甲辰 秋季辛未丁未 冬季甲寅

水痕忌日

大月初一初七十一十七二十三三十日

小月初三初七十三二十六日

觸水龍日

丙子 癸未 癸丑

兵錄卷十四

庚辰

子胥死日

壬辰

河伯死日

庚辰

九土鬼日

乙酉

癸巳

庚丑

庚戌

丁巳

甲午

壬寅

己酉

戊午

張宿日

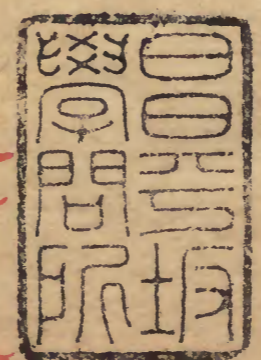
丙子

癸未

戊戌

癸丑

乙卯



文化甲戌

