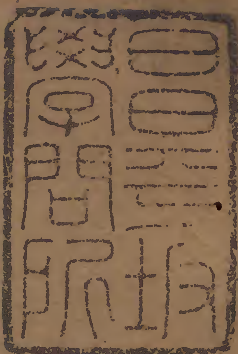


支那  
撰述

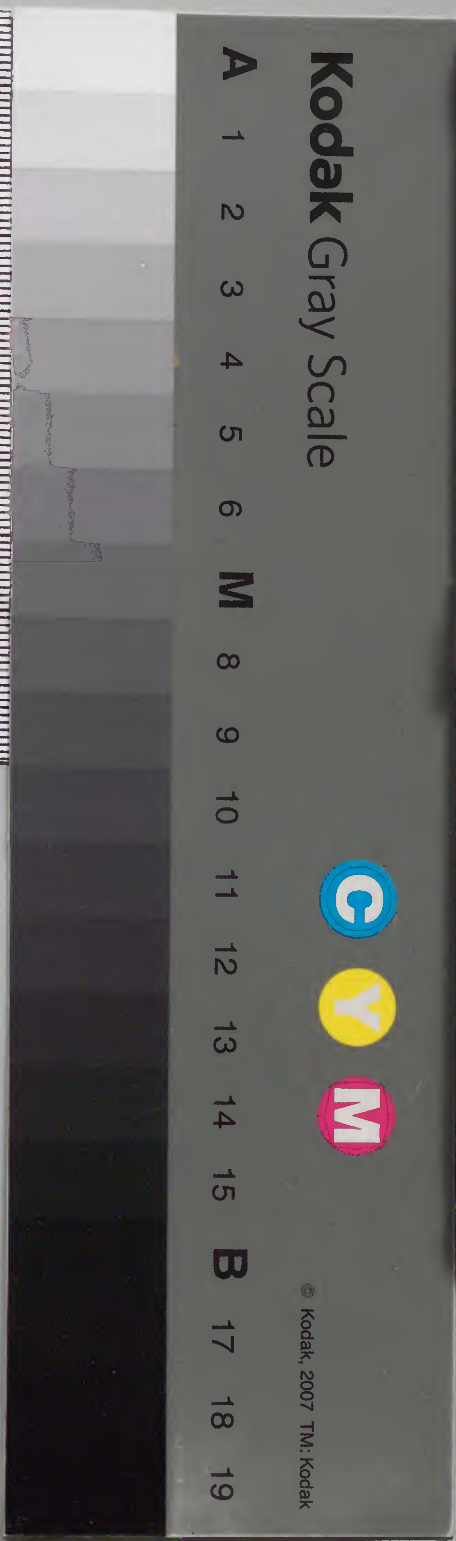
宗鏡錄  
卷九十六  
之一百終



			三	三	
			三	三	
			二	二	
			九	九	
			三	三	
			五	五	
			七	七	
二	三	五	七	九	
冊	架	函	號	類	

庫文閣內			
三	三	三	漢
一	三	三	
函	二	二	書
一	〇	七	
架	冊	號	類

內閣文庫	
番號	漢 3327
冊數	20 ( 20 )
函號	310 55





宗鏡錄卷第九十六

宋慧日永明寺主智覺禪師在壽集

菩薩處胎經云譬如泉源波池五河既流各各別名  
悉歸于海便無本名亦如須彌峙立難動雜色異  
徑依附山皆同一色便無本名菩薩摩訶薩教  
生淨佛國土亦復如是眾生心識所念不同若  
能令一切至解脫門想定意變便無本念同一解  
脫于善業道經云爾時世尊告龍王言一切眾生心  
思是故造業亦是因是故有業是故輪轉龍王  
言及大海中形色種種各別亦如是一切眾生



宗鏡錄卷第九十六

宋慧日永明寺主智覺禪師延壽集

藏經閣

菩薩處胎經云譬如泉源陂池五河駛流各各有名  
悉歸于海便無本名亦如須彌峙立難動雜色衆鳥  
往依附山皆同一色便無本色菩薩摩訶薩教化衆  
生淨佛國土亦復如是衆生心識所念不同若干思  
想能令一切至解脫門想定意滅便無本念同一解  
脫十善業道經云爾時世尊告龍王言一切衆生心  
想異故造業亦異由是故有諸趣輪轉龍王汝見此  
會及大海中形色種類各別不耶如是一切靡不由



心造乃至又觀此諸大菩薩妙色嚴淨一切皆由修集善業福德而生又諸天龍八部衆等大威勢者亦因善業福德所生今大海中所有衆生形色麤鄙或大或小皆由自心種種想念作身語意諸不善業是故隨業各自受報寂照神變三摩地經云佛告賢護寂照神變三摩地者謂一切法平等性智一切言說不現行智乃至悟入心智於心自性能隨覺智於引不引及引發中成善巧智師子莊嚴王菩薩請問經云佛言如是一法隨心變現卽能具足六波羅蜜應當廣說教化衆生爲大利益乃至成佛賢劫定意經

云若有菩薩平等三昧諸根具足聖慧成就是曰一心又云其在禪定不著內外亦無中間是曰一心舍利弗陀羅尼經云唯修一心念佛不以色見如來不以無色見如來不以相不以好不以戒定慧解脫解脫知見不以生不以家不以姓不以眷屬乃至非自作非他作若能如是名爲念佛商主天子所問經云商主天子問言文殊師利云何菩薩能清淨心答言天子若知諸心皆是一心如是菩薩名得淨心大乘流轉諸有經偈云諸法唯假名但依名字立離於能詮語所詮不可得釋曰故知法但有名因名立法又



名因於語語因覺觀覺觀心不起能所悉皆空弘道  
廣顯定意經云佛言又復三事心之所生諸法無常  
從其心生諸法皆苦亦由心生諸法無我亦從心生  
乃至能一其心知衆生心順行化之是則心力阿含  
經偈云我與已爲親不與他爲親智者善調我則得  
生善趣釋曰所以云天下至親無過於心可謂入道  
真要修行妙門若善調之速登大果所以般若經云  
調心爲善哉調心招樂果雜藏經偈云心能導世間  
心能徧攝受如是心一法皆自在隨行文殊菩薩問  
法身經云如言摩尼寶含有四角從一角視悉見諸

角無所缺減是故見諸本際釋曰若了一心本際何  
法不通以諸法從心所生皆同一際住此際中一一  
圓滿舉目咸是何待意思智不能知言不能及故云  
金剛寶藏無所缺減象腋經偈云種種幻無實凡夫  
人見異是中無有異一切同一相老姥經云眼見好  
色卽是意意卽是色是二者俱空無所有生滅亦如  
是無所希望經云時舍利弗知諸衆會心之所念卽  
時告此諸比丘言仁等何故發於斯言吾等之身從  
今已往無佛世尊因從異學出爲沙門時諸比丘報  
舍利弗吾從今始敬事六師一切所歸爲一相耳不



倚六入是以不見若干種師不想出家沙門也釋曰  
倚六入而爲差妄分邪正歸一相而爲本彼我雙亡  
如是解者可謂真出家矣寂調音所問經云寂調音  
天子言文殊師利何等如與垢淨等文殊師利言空  
無相無願如所以者何涅槃空故天子如瓦器中空  
寶器中空無二無別如是天子垢空淨空俱同一空  
無二無別釋曰器雖不等空本無形垢淨雖殊性何  
曾異如是了者入無相門頓悟真空不墮修證月藏  
經偈云諸法無有二導師捨憎愛一道如虛空此是  
佛境界又偈云不分別諸法不見有衆生諸法唯一

相得見佛境界佛語經云佛言若有處語是魔王語  
是魔見語不名佛語善男子若無一切諸處語者是  
名佛語釋曰無一切諸處語者卽是無所證之法亦  
無能證之智旣無有法豈可說耶但了唯心自然無  
語無語是真語故云無法可說是名說法若著處所  
若有所說悉違本宗不見法性如云報化非真佛亦  
非說法者雜藏經偈云如世有良醫以妙藥治病諸  
佛亦如是爲物說唯心大乘理趣經偈云一切有爲  
法如乾闥婆城衆生妄心取雖現非實有諸法非因  
生亦非無因生虛妄分別有是故說唯心無明妄想



撰述  
一  
見而是色相因藏識爲所依隨緣現衆像如是目有  
腎妄見空中華習氣擾濁心從是三有現眼識依賴  
耶能現種種色譬如鏡中像分別不在外所見皆自  
在非常亦非斷賴耶識所變能現於世間法性皆平  
等一切法所依藏識恒不斷末那計爲我集起說爲  
心思量性名意了別義爲識是故說唯心心外諸境  
界妄見毛輪華所執實皆無成是識心變色具色功  
德皆依賴耶識凡愚妄分別謂是真實有睡眠與惛  
醉行住及坐臥作業及士用皆依藏識起有情器世  
間非由自在作亦非神我造非世性微塵如木中火

性雖有未能燒因燧方火生由此破諸暗展轉互爲  
因賴耶爲依止諸識從彼生能起漏無漏如海遇風  
緣起種種波浪現前作用轉無有間斷時藏識海亦  
然境界風所動恒起諸識浪無間斷亦然如酪未鑽  
搖其酥人不見施功旣不已醍醐方可得賴耶妄熏  
習隱覆如來藏修習純熟時正智方明了諸識隨緣  
轉不見本覺心自覺智現前真性常不動寶雨經云  
菩薩云何行心念處善男子菩薩作是思惟心實無  
常執著爲常實是其苦執著爲樂本無有我執著爲  
我本來不淨執著爲淨其心輕動無時暫停以不停



故於諸雜染能爲根本壞滅善道開惡趣門生長三  
毒與隨煩惱等作其因緣爲主爲導又能積集淨不  
淨業迅速流轉如旋火輪亦如奔馬如火焚燒如水  
增長徧知諸境如世彩畫菩薩如是觀察心時便得  
自在得自在已於諸法中亦無罣礙是名菩薩善行  
心念處持地經云佛言持世何謂菩薩摩訶薩修心  
觀心菩薩摩訶薩觀心生滅住異相如是觀時作是  
念是心無所來去無所至但識緣相故生無有本體  
無一定法可得是心無來無去無住異可得是心非  
過去未來現在是心識緣故從憶念起是心不在內

不在外不在兩中間是心無一生起相是心無性無  
定無有生者無使生者起雜業故說名爲心識雜緣  
故說名爲心念念生滅相續不斷故說名爲心但令  
衆生通達心緣相故心中無心相是心從本已來不  
生不起性常清淨客塵煩惱染故有分別心不知心  
亦不見心何以故是心空性空故本體無所有是心  
無有一定法定法不可得故是心無法若合若散是  
心前際不可得後際不可得中際不可得是心無形  
無能見者心不自見不知自性但凡夫顛倒相應以  
虛妄緣識相故起是心空無我無我所無常無堅牢



撰述  
卷之六  
九  
無不變異相如是思惟得修心念處是人爾時不分  
別是心是非心但善知心無生相通達是心無生性  
何以故心無決定性亦無決定相智者通達是心無  
生無相爾時如實觀心集沒滅相如是觀時不得心  
若集相若沒滅相不復分別心滅不滅而能得心真  
清淨相諸菩薩以是清淨心客塵所不能惱何以故  
諸菩薩見知心清淨相亦知衆生心清淨作是念心  
垢故衆生垢心淨故衆生淨如是思惟時不得心垢  
相不得心淨相但知是心常清淨相持世諸菩薩摩  
訶薩修心觀心如是寶網經偈云普徧諸佛土法王

之境界釋師子人尊一毛光所照釋曰如無量無邊  
諸佛土不出一毛頭心地以智了達者故云光所照  
十住經云金剛藏菩薩是菩薩三千大千世界所有  
衆生一時問難以無量無邊音聲差別問難是菩薩  
於一念中悉受如是問難但以一音皆令開解釋曰  
但以一音皆令開解者萬法從心何疑不釋依心所  
示何法不融可謂得佛法之精華開人天之眼目廣  
博嚴淨經偈云自在世導師不可說而說於空中作  
結卽空而解之釋曰心有卽結心空卽解若無於心  
無結無解故首楞嚴經云佛告阿難此寶華巾汝知



此巾元止一條我六結時各有六結汝審觀察巾體  
是同因結有異於意云何初結結成名爲第一如是  
乃至第六結生吾今欲將第六結名成第一不不也  
世尊六結若存斯第六名終非第一縱我歷生盡其  
明辯如何令是六結亂名佛言六結不同循顧本因  
一巾所造令其雜亂終不得成則汝六根亦復如是  
畢竟同中生畢竟異佛告阿難汝必嫌此六結不成  
願樂一成復云何得阿難言此結若存是非鋒起於  
中自生此結非彼彼結非此如來今日若總解除結  
若不生則無彼此尚不名一六云何成佛言六解一

亡亦復如是由汝無始心性狂亂知見妄發發妄不  
息勞見發塵如勞目睛則有狂華於湛精明無因亂  
起一切世間山河大地生死涅槃皆卽狂勞顛倒華  
相阿難言此勞同結云何解除如來以手將所結巾  
偏掣其左問阿難言如是解不不也世尊旋復以手  
偏牽右邊又問阿難如是解不不也世尊佛告阿難  
吾今以手左右各牽竟不能解汝設方便云何解成  
阿難白佛言世尊當於結心解卽分散佛告阿難如  
是如是若欲除結當於結心釋曰左右偏掣況有無  
二見當於結心卽正明中道所以昧真空而有無情



起執根塵而一六義生諦了自心解縛俱泯故知垢  
淨解縛悉從自心以心垢故見垢心淨故見淨心縛  
故見縛心解故見解若無於心何垢何淨如首楞嚴  
三昧經云爾時會中有一菩薩名魔界行不汙現於  
魔宮語惡魔言汝寧不聞佛說首楞嚴三昧無量衆  
生皆發阿耨多羅三藐三菩提心出汝境界亦皆當  
復度脫餘人出汝境界魔即報言我聞佛說首楞嚴  
三昧名字以被五縛不能得往所謂兩手兩足及頸  
又問惡魔誰繫汝者魔即答言我適發心欲往壞亂  
聽受首楞嚴三昧者即被五縛我適復念諸佛菩薩

有大威德難可壞亂我若往者或當自壞不如自住  
於此宮殿作是念已即於五縛而得解脫菩薩答言  
如是一切凡夫憶想分別顛倒取相是故有縛動念  
戲論是故有縛見聞覺知是故有縛此中實無縛者  
解者所以者何諸法無縛本解脫故諸法無解本無  
縛故常解脫相無有愚癡如來以此法門說法若有  
衆生得知此義欲求解脫勤心精進則於諸縛而得  
解脫寶篋經云文殊師利告大德舍利弗如恒沙劫  
火災熾然終不燒空如是舍利弗一一衆生恒河沙  
劫造作逆罪不善之業然其心性終不可汙大虛空



藏菩薩所問經偈云虛空離生滅法界無去來衆色現於空諸法依心住空無色非色心性亦復然虛空唯假名心意識如是菴提遮女經偈云我雖內室中尊如目前現仁稱阿羅漢常隨不能見釋曰故知念念釋迦出世步步彌勒下生以自業所遮對面不見十地尚隔羅縠二乘可知守護國王陀羅尼經云爾時世尊告一切法自在王菩薩摩訶薩言此深三昧以菩提心而爲其因以大慈悲而爲根本方便修習無上菩提以爲究竟善男子此中何者名爲菩提善男子欲知菩提當了自心若了自心卽了菩提何以

故心與菩提真實之相畢竟推求俱不可得同於虛空故菩提相卽虛空相是故菩提無所證相無能證相亦無能所契合之相何以故菩提畢竟無諸相故善男子以一切法卽虛空相是故菩提畢竟無相爾時一切法自在王菩薩復白佛言世尊若此菩提同虛空一切智體當何所求云何證得菩提現前一切智智當於何生佛告一切法自在王菩薩言善男子一切智體當於心求一切智智及與菩提從心而生何以故心之實性本清淨故善男子此心之性不在內不在外不在中間善男子一切如來說此心相非



青非黃非赤非白非紅非紫亦非金色非長非短非  
圓非方非明非暗非男非女非非男女亦復非是亦  
男亦女善男子此心非欲界性非色界性非無色界  
性非天龍非夜叉非乾闥婆非阿脩羅非迦樓羅非  
緊那羅非摩睺羅伽人非人等一切同類善男子此  
心不住於眼亦復不住耳鼻舌身意於三世中亦不  
可見何以故此心同於虛空相故以是義故遠離一  
切麤細分別何以故此虛空性卽心性故如其心性  
卽菩提性如菩提性卽陀羅尼性善男子是故此心  
虛空菩提陀羅尼性無二無二分無別無斷如是一

切皆以大慈大悲而爲根本方便波羅蜜之所攝受  
善男子是故當知我今於此諸菩薩等大衆之中說  
如是法爲淨廣大菩提心故爲令一切了自心故是  
故一切法自在王若有善男子善女人欲知菩提眞  
實性者當了自心如其心性卽菩提性云何而能了  
知心性謂此心性於一切相若形若顯乃至若五陰  
若六入若十二處若十八界如是等法觀察推求竟  
不可得善男子若諸菩薩如是了知卽得成就第一  
清淨法光明門住此門已任運得此不可思議一切  
智智諸佛境界甚深三昧文殊般若經云佛告文殊



師利汝已供養幾所諸佛文殊師利言我及諸佛如  
幻化相不見供養及與受者佛告文殊師利汝今可  
不住佛乘耶文殊師利言如我思惟不見一法何當  
得住於佛乘佛言文殊師利汝不得佛乘乎文殊師  
利言如佛乘者但有名字非可得亦不可見我云何  
得佛言文殊汝得無礙智乎文殊師利言我即無礙  
云何以無礙而得無礙佛言汝坐道場乎文殊師利  
言一切如來不坐道場我今云何獨坐道場何以故  
現見諸法住實際故釋曰若了一心實際則一切無  
所得於無所得中故能成辦無邊佛事於事事中皆

不違實際故若如是解者未必是不坐道場是坐道  
場當坐道場時是不坐道場矣何以故道場等不出  
實際故大品經云若住一切法不住般若波羅蜜不  
住一切法方住般若波羅蜜釋曰若住法則不見般  
若若住般若則不見法以法有相般若無相有無相  
反故爾又非離有相法別立無相般若以相即無相  
全是般若故經云色無邊故般若無邊又云若學般  
若應學一切法何以故夫般若者是無住義起心即  
是住著若不住一切法即是般若故云若學般若應  
學一切法設住般若亦成愚闇但一切處皆無住則



無非般若金剛場陀羅尼經云文殊白佛言頗有一  
法菩薩行已能入一切陀羅尼諸法門不佛言有一  
字法門菩薩得已能說千萬字法門而此一字法門  
亦不可盡說諸法已還攝入一字法門轉女身經云  
若於諸法不見差別是則必能成就衆生又云若知  
諸法皆解脫相是則名爲究竟解脫釋曰執心爲境  
觸目塵勞知境是心無非解脫所以二乘只證人空  
但離人我虛妄名爲解脫未得法空一切解脫以不  
識心故如入楞伽經偈云諸法無法體而說唯是心  
不見於自心而起於分別出曜經云身被戒鎧心無

慧劍者則不能壞結使元首故知若不觀心妙慧成  
就則不能斷無明根本所以首楞嚴經云持犯但束  
身非身無所束元非徧一切云何獲圓通正法華經  
云第一大道無有兩正釋曰志當歸一萬法所宗如  
國無二王家無二三若離此別有所求則成兩道如  
菩薩行方便經云夫求法者名不求於一切諸法又  
云若有所求則不能師子吼也若無所求能師子吼  
釋曰涅槃經云師子吼者決定說一切衆生皆有佛  
性若知自心佛性具足則性外豈有法而可求耶那  
先經云王問那先何等爲一其心者那先言諸善獨



有一心最第一一其心者諸善皆隨之那先言譬若  
樓陛當有所倚諸善道者皆著一心雜藏經云闍王  
施寶衣與文殊師利菩薩文殊忽於座上隱身不見  
如是展轉施諸菩薩聲聞亦復如是乃至自著亦不  
見身因茲悟道釋曰夫祖佛起教之由莫不皆是破  
身心二執故金剛經云佛說非身是名大身寶藏論  
云清虛之理畢竟無身心亦如是若能直悟自他身  
心俱不可得心外無法萬境皆空卽同闍王所悟無  
量義經云佛告大莊嚴菩薩有一法門能令菩薩疾  
得菩提世尊是法門者字號何等其義云何善男子

是一法門名無量義菩薩欲得修學無量義者應當  
觀察一切諸法自本來今性相空寂無大無小無生  
無滅非住非動不進不退猶如虛空無有二法而諸  
衆生虛妄橫計是此是彼是得是失釋曰是一法門  
名無量義者卽是一心門能生無量義以不守自性  
隨緣成諸法正隨緣時亦不失自性以衆生不了故  
但隨起動之緣不見寂滅之性故於諸法橫計有無  
彼此得失如來示教勝軍王經云大王當知譬如男  
子或諸女人於其夢中夢心所見可愛園林可愛山  
谷可愛國邑及諸異類彼夢覺已所見皆無如是大



王國祚身命虛僞無常一切皆如夢之所見故知夢中境界覺時境界唯心所見更無有異世人但信夢境是虛例執晝境是實是以大覺垂愍說況比知將所信之虛破所信之實令所信之實同所信之虛頓悟法空皆入宗鏡入法界體性經云爾時長老舍利弗從自住處出往詣文殊師利童子住處到已不見文殊師利卽詣佛所到已在佛別門外邊而住爾時世尊告文殊師利童子言文殊師利是舍利弗比丘今在門外爲欲聽法汝令使入文殊師利言世尊若彼舍利弗際若法界際世尊此二際豈有在內在外

若中間二耶佛言不也文殊師利言世尊言實際者亦非實際如是際非際無內無外不來不去世尊長老舍利弗際卽是實際舍利弗界卽是法界世尊然此法界無出無入不來不去其長老舍利弗從何處來當入何所佛言文殊師利若我在內共諸聲聞語論汝在於外而不聽入汝意豈不生苦惱想耶文殊師利言不也世尊何以故世尊凡所說法不離法界如來說法卽是法界法界卽是如來界說法界如法界言說界無二無別所有名者說者此等皆不離法界世尊以是義故我不苦惱世尊若我恒河沙劫等



不來至世尊說法所我時不生愛樂亦無憂惱何以故若有二者卽生憂惱法界無二故無惱耶釋曰是以內外無際真俗一原入宗鏡中忻戚不盈於懷抱住無一處憎愛靡挂於情田故知不去不來見佛匪移於當念非近非遠聞法豈越於毫端得文殊之心方知法爾起衆生之見自隔情塵深密解脫經云諸佛如來善覺所覺離於二行到無相處行諸佛行得諸如來一切平等到無障礙之所去處能到一切不退法輪能到不可降伏境界不可思議體能到一切三世平等徧至一切諸世界身到於諸法無疑之處

能到一切究竟智行悉能到於法智無疑境界得諸一切無分別身能答一切菩薩問智能到無二行之彼岸能到諸佛無有差別解脫智處能到無邊無中三昧境界廣大如法界究竟若虛空盡未來際釋曰夫親到諸法無疑之處悟心方知頓照萬境無相之門見性方了斯乃如來行處大覺所知故云廣大如法界究竟若虛空無始無終盡未來際金剛王菩薩祕密念誦儀軌經云端身正坐作是思惟一切諸法從自心起從本已來皆無所有彌勒成佛經偈云久念衆生苦欲拔無由脫今日證菩提豁然無所有釋



曰心識念念攀緣繫縛塵境不得自在即是衆生苦  
 若了境空無縛內結不生證會一心根塵俱寂即入  
 性空法界證無相菩提所以法華三昧經云無著無  
 所依無累心寂滅本性如虛空是名無上道又法華  
 經云諸佛於此得阿耨多羅三藐三菩提諸佛於此  
 轉于法輪諸佛於此而般涅槃是以諸佛八相成道  
 菩薩四攝度生自利利他悉皆於此本性空中成辦  
 雜藏經云譬如兩木相揩則自生火還燒其木火不  
 從風出不從水出不從地出其四魔者亦復如是皆  
 從心生不從外來譬如畫師畫作形像隨手大小雖

因緣合有彩有板有筆畫師不畫不能成像四魔如  
 是心已堅固便無所起釋曰是以一心不動法不現  
 前如畫師不畫且無形像故不動一心有大功德如  
 法句經云佛言善男子善知識者有大功德能令汝  
 等於貪欲瞋恚愚癡邪見五蓋五欲衆塵勞中建立  
 佛法不起一心得大功德譬如有人持堅牢船渡於  
 大海不動身心而到彼岸

宗鏡錄卷第九十六

音釋

波

波為切

峙

池爾切山屹立也

腋

羊益切

姥

莫補切

燧

徐醉切取火木



也鑽借官切縮烏板切鋒敷容切擗起謂如鋒起

穿也也胡谷切陛部禮切措升齊起銳而難犯也

也穀胡谷切陛高之階也措摩也

刑部郎中金壇于玉立施銀三兩三錢一分刻  
宗鏡錄第九十六卷共計字六千六百零九箇  
恩江沙門可震對吳門徐普書南昌胡中立刻  
萬曆癸卯秋八月徑山寂照庵識

### 宗鏡錄卷第九十七

宋慧日永明寺主智覺禪師延壽集

夫佛教已明須陳祖意達佛乘者皆與了義相應如  
法華經云是有人有所思惟籌量言說皆是佛法無不  
真實亦是先佛經中所說第一毗婆尸佛偈云身從  
無相中受生猶如幻出諸形像幻人心識本來無罪  
福皆空無所住第二尸棄佛偈云起諸善法本是幻  
造諸惡業亦是幻身如聚沫心如風幻出無根無實  
性第三毗舍浮佛偈云假借四大以為身心本無生  
因境有前境若無心亦無罪福如幻起亦滅第四拘



留孫佛偈云見身無實是佛見了心如幻是佛了了  
得身心本性空斯人與佛何殊別第五拘那含牟尼  
佛偈云佛不見身知是佛若實有知別無佛智者能  
知罪性空坦然不懼於生死第六迦葉佛偈云一切  
衆生性清淨從本無生無可滅卽此身心是幻生幻  
化之中無罪福第七釋迦牟尼佛偈云幻化無因亦  
無生皆卽自然見如是諸法無非自化生幻化無生  
無所畏復告摩訶迦葉吾有清淨法眼涅槃妙心實  
相無相微妙正法付囑於汝無令斷絕聽吾偈曰法  
本法無法無法法亦法今付無法時法法何曾法西

天第一祖摩訶迦葉傳法偈云法法本來法無法無  
非法何於一法中有法有不法第二祖阿難傳法偈  
云本來付有法付了言無法各各須自悟悟了無無  
法第三祖商那和修傳法偈云非法亦非心無心亦  
無法說是心法時是法非心法第四祖優波毘多尊  
者傳法偈云心自本來心本心非有法有法有本心  
非心非本法第五祖提多迦亦名香衆初投優波毘  
多出家尊者問曰爲心出家耶身出家耶香衆曰我  
來出家非爲身心而求利益尊者曰不爲身心復誰  
出家香衆曰夫出家者無我之故無我之故卽心不



生滅心不生滅卽是常既是常故佛亦常心無形相其體亦爾尊者曰汝當大悟心自明朗依佛法中度恒沙衆付法偈云通達本法心無法無非法悟了同未悟無心得無法第六祖彌遮迦付法偈云無心無可得說得不名法若了心非心始解心心法第七祖婆須蜜付法偈云心同虛空界示等虛空法證得虛空時無是無非法第八祖佛陀難提付法偈云虛空無內外心法亦如是若了虛空故是達真如理第九祖伏馱蜜多尊者問佛陀難提尊者偈云父母非我親誰爲最親者諸佛非我道誰爲最道者偈答云汝

言與心親父母非可比汝行與道合諸佛心卽是外求有相佛與汝不相似欲識汝本心非合亦非離因茲悟道付法偈云真理本無名因名顯真理受得真實法非真亦非僞第十祖脅尊者傳法偈云真體自然真因真說有理領得真實法無行亦無止第十一祖富那夜奢時脅尊者於一樹下以手指樹下地告大衆曰此地若變爲金色當有聖者而入此會言當未久須臾之頃以爲金色尊者舉手而見一人當會前立尊者曰汝從何來夜奢曰我心非往尊者曰何處所住夜奢曰我心非止尊者曰汝不定耶夜奢曰



諸佛亦然尊者曰汝非諸佛夜奢曰諸佛亦非爾時  
夜奢說偈讚曰師坐金色地常說真實義迴光而照  
我令入三摩地又傳法偈云迷悟如隱顯明暗不相  
離今付隱顯法非一亦非二第十二祖馬鳴尊者傳  
法偈云隱顯卽本法明暗元不二今付悟了法非取  
亦非弃第十三祖毗羅尊者傳法偈云非隱非顯法  
說是真實際悟此隱顯法非愚亦非智第十四祖龍  
樹尊者行化到南印土彼國人多修福業不會佛理  
唯行小辯不具大智及問佛性而云布施我求福業  
非解佛性汝會佛性爲我說之師曰汝欲學道先除

我慢生恭敬心方得佛性衆曰佛性大小師曰非汝  
所知非說大小若說大小卽是大小非佛性也彼衆  
曰我欲棄小辯歸于大海龍樹卽爲說法對大衆而  
現異相身如月輪當於座上唯聞說法不覩其形彼  
衆有一長者名曰提婆謂諸衆曰識此瑞不彼衆曰  
非其大聖誰能識也爾時提婆心根宿淨亦見其相  
默然契會乃告衆曰師現佛性之義非師身者無相  
三昧形如滿月佛性之義也語未訖師卽現本身座  
上說偈曰身現滿月相以表諸佛體說法無其形用  
辯非聲色又傳法偈云爲明隱顯法方說解脫理於



法心不證無瞋亦無喜第十五祖迦那提婆尊者傳  
法偈云本對傳法人爲說解脫理於法實無證無終  
亦無始第十六祖羅睺羅尊者傳法偈云於法實無  
證不取亦不離法非有無相內外云何起第十七祖  
僧迦難提尊者傳法偈云心地本無生因種從緣起  
緣種不相妨華果亦復爾第十八祖伽耶舍多初第  
十七祖僧迦難提因至其舍忽見一子手執銅鏡而  
至師所尊者曰子幾歲耶子曰我當百歲是時尊者  
見答百歲覆問曰汝當無知看甚幼小答吾百歲非  
其理也子曰我不會理正當百歲尊者曰子善機耶

子曰佛偈云若人生百歲不會諸佛機未若生一日  
而得決了之時尊者敬之深知是聖又徵問曰汝執  
此鏡意況如何爾時童子以偈答曰諸佛大圓鏡內  
外無瑕翳兩人同得見心眼俱相似父母見子奇異  
遂捨出家尊者卽領遊化至一古寺而爲受戒名曰  
伽耶舍多於彼殿上有銅鈴被風搖響尊者問曰彼  
風鳴耶彼鈴鳴耶彼銅鳴耶子曰我心鳴耳非風銅  
鈴尊者曰非風銅鈴我心誰耳子曰二俱寂靜非三  
昧耶尊者曰善哉真比丘善會諸佛理善說諸法要  
善識真實義又告曰我今將此法眼藏付囑於汝汝



受吾偈當行化之偈曰心地本無生因種從緣起緣種不相妨華果亦復爾伽耶舍多後付鳩摩羅多傳法偈曰有種有心地因緣能發萌於緣不相礙當生不生第十九祖鳩摩羅多尊者傳法偈云性上本無生爲對求人說於法既無得何懷決不決第二十祖闍夜多尊者傳法偈云言下合無生同於法界性若能如是解通達事理竟第二十一婆修槃頭尊者傳法偈云泡幻同無礙如何不了悟達法在其中非今亦非古第二十二祖摩拏羅付鶴勒尊者傳法偈後卽從座起躡身虛空作十八變訖却歸本座以手

指地化爲一泉而說偈言心地清淨泉能潤於一切從地而涌出徧滿十方際又傳法偈云心逐萬境轉轉處實能幽隨流認得性無喜亦無憂第二十三祖鶴勒尊者付法已竟卽從座起躡身虛空作十八變已却歸本座寂然滅度爾時大衆欲分舍利各自起塔臨闍維訖欲分舍利爾時尊者現身說偈一法一切法一切一法攝吾身非有無何分一切塔又傳法偈云認得心性時可說不思議了了無所得得時不說知第二十四祖師子尊者傳法偈云正說知見時知見俱是心當心卽知見知見卽于今第二十五祖



婆舍多尊者傳法偈云聖人說知見當境無非是我  
今悟真性無道亦無理第二十六祖不如蜜多尊者  
傳法偈云真性心地藏無頭亦無尾應緣而化物方  
便呼爲智第二十七祖般若多羅尊者傳法偈云心  
地生諸種因事復因理果滿菩提圓華開世界起西  
天波羅提尊者化異見王現神通力乘雲至王殿前  
爾時大王問乘雲者曰汝爲是邪汝爲是正波羅提  
尊者答曰我非邪正而來正邪大王若正我無邪正  
王又問曰何者是佛波羅提曰見性是佛王曰師見  
性不波羅提曰我見佛性王曰性在何處波羅提曰

性在作用王曰是何作用今不覩見波羅提曰今現  
作用王自不識王曰師旣所見云有作用當於我處  
而有之不波羅提曰王若作用現前總是王若不用  
體亦難見王曰若當用之幾處出現師曰若出用時  
當有其八卓立雲端以偈告曰在胎曰身處世各人  
在眼曰見在耳曰聞在鼻辯氣在口談論在手執捉  
在脚運奔徧現俱該法界收攝不出微塵識者知是  
佛性不識者喚作精魂此土初祖菩提達磨多羅南  
天竺國王第三之子常好理論心念衆生而不識佛  
又自歎曰世有形法而易了之唯佛心法難有會者



爾時般若多羅尊者至于其國王賜一寶珠其珠光明  
明璨然殊妙尊者見已用珠試曰此寶珠者有大光  
明能照于物更有好珠能勝此不菩提多羅曰此是  
世寶未得爲上於諸光中智光爲上此是世明未得  
爲上於諸明中心明第一其此珠者所有光明不能  
自照要假智光智辯於此既辯此已卽知是珠既知  
是珠卽明其寶若明其寶寶不自寶若辯其珠珠不  
自珠珠不自珠者要假智珠而辯世珠寶不自寶者  
要假法寶以明俗寶然則師有其道其寶既現衆生  
有道心寶亦然尊者異之因出家悟道遂行化此土

寶誌識是傳佛心印觀音聖人師述安心法門云迷  
時人逐法解時法逐人解則識攝色迷則色攝識但  
有心分別計校自心現量者悉皆是夢若識心寂滅  
無一動念處是名正覺問云何自心現答見一切法  
有有自不有自心計作有見一切法無無自不無自  
心計作無乃至一切法亦如是並是自心計作有自  
心計作無又若人造一切罪自見已之法王卽得解  
脫若從事上得解者氣力壯從事中見法者卽處處  
不失念從文字解者氣力弱卽事卽法者深從汝種  
種運爲跳踉顛蹶悉不出法界亦不入法界若以界



入界卽是癡人凡有所施爲終不出法界心何以故  
心體是法界故問世間人種種學問云何不得道答  
由見已故不得道已者我也至人逢苦不憂遇樂不  
喜由不見已故所以不知苦樂者由亡已故得至虛  
無已自尚亡更有何物而不亡也問諸法旣空阿誰  
修道答有阿誰須修道若無阿誰卽不須修道阿誰  
者亦我也若無我者逢物不生是非是者我自是而  
物非是也非者我自非而物非非也卽心無心是爲  
通達佛道卽物不起見名爲達道逢物直達知其本  
原此人慧眼開智者任物不任已卽無取捨違順愚

者任已不任物卽有取捨違順不見一物名爲見道  
不行一物名爲行道卽一切處無處卽是法處卽作  
處無作處無作法卽見佛若見相時則一切處見鬼  
取相故墮地獄觀法故得解脫若見憶想分別卽受  
鑊湯爐炭等事現見生死相若見法界性卽涅槃性  
無憶想分別卽是法界性心非色故非有用而不廢  
故非無又用而常空故非有空而常用故非無傳法  
偈云吾本來茲土傳法救迷情一華開五葉結果自  
然成第二祖可大師云凡夫謂古異今謂今異古復  
離四大更有法身解時卽今五陰心是圓淨涅槃此



心具足萬行正稱大宗傳法偈云本來緣有地因地種華生本來無有種華亦不能生第三祖璨大師傳法偈云華種雖因地從地種華生若無人下種華種盡無生第四祖道信大師云夫欲識心定者正坐時知坐是心知有妄起是心知無妄起是心知無內外是心理盡歸心心既清淨淨即本性內外唯一心是智慧相明了無動心名自性定又示融大師云百千妙門同歸方寸恒沙功德總在心原一切定門一切慧門一切行門悉皆具足神通妙用並在汝心傳法偈云華種有生性因地華生生大緣與性合當生生

不生第五祖弘忍大師云欲知法要心是十二部經之根本唯有一乘法一乘者一心是但守一心即心真如門一切法行不出自心唯心自知心無形色諸祖只是以心傳心達者即可更無別法又云一切由心邪正在已不思一物即是本心唯智能知更無別行傳法偈云有情來下種因地果還生無情既無種無性亦無生第六祖慧能大師云汝等諸人自心是佛更莫狐疑心外更無一法而能建立皆是自心生萬種法經云心生種種法生其法無二其心亦然其道清淨無有諸相汝莫觀淨及空其心此心無二無



可取捨行住坐臥皆一直心卽是淨土依吾語者決定菩提傳法偈云心地含諸種普雨悉皆生頓悟華情已菩提果自成讓大師云一切萬法皆從心生若達心地所作無礙汝今此心卽是佛故達磨西來唯傳一心之法三界唯心森羅及萬像一法之所印凡所見色皆是自心心不自心因色故心汝可隨時卽事卽理都無所礙菩提道果亦復如是從心所生卽名爲色知色空故生卽不生馬大師問曰如何用意合禪定無相三昧師曰汝若學心地法門猶如下種我說法要譬如天澤汝緣合故當見于道馬大師又

問曰和尚云見道道非色故云何能覩師曰心地法眼能見于道無相三昧亦復然矣馬大師曰有成壞不師曰若契此道無始無終不成不壞不聚不散不長不短不靜不亂不急不緩若如是解當名爲道汝受吾教聽吾偈言心地含諸種過澤悉皆萌三昧華無相何壞復何成吉州思和尚云卽今語言卽是汝心此心是佛是實相法身佛經云有三阿僧祇百千名號隨世界應處立名如隨色摩尼珠觸青卽青觸黃卽黃寶本色如指不自觸刀不自割鏡不自照隨像所現之處各各不同得名優劣不同此心與虛空



齊壽若入三昧門無不是三昧若入無相門總是無相隨立之處盡得宗門語言啼笑屈伸俯仰各從性海所發故得宗名相好之佛是因果佛卽實相佛家用經云三十二相八十種好皆從心想生亦云法性家焰又云法性功勳隨其心淨卽佛土淨諸念若生隨念得果應物而現謂之如來隨應而去故無所求一切時中更無一法可行自是得法不以得更得是以法不知法法不聞法平等卽佛佛卽平等不以平等更行平等故云獨一無伴迷時迷於悟悟時悟於迷迷還自迷悟還自悟無有一法不從心生無有一

法不從心滅是以迷悟總在一心故云一塵含法界非心非佛者真爲本性過諸數量非聖無辯辯所不能言無佛可作無道可修經云若知如來常不說法是名具足多聞卽見自心具足多聞故草木有佛性者皆是一心飯食作佛事衣服作佛事故嵩山安和尚昔讓和尚與坦然禪師在荊州玉泉聽律二人共相謂言我聞禪宗最上佛乘何必局此小宗而失大理遂乃雲遊博問先知至嵩山安和尚處問如何是祖師西來意旨師云何不問自家意旨問他別人意旨作什麼問如何是坦然意旨師云汝須密作用問



如何是密作用伏請指示師舉目視之二人當時大  
悟崛多三藏師因行至太原定襄縣歷村見秀大師  
弟子結草爲庵獨坐觀心師問作什麼對云看靜師  
曰看者何人靜者何物其僧無對問此理如何乞師  
指示師曰何不自看何不自靜師見根性遲迴乃曰  
汝師是誰對云秀和尚師曰汝師只教此法爲當別  
有意旨云只教某看靜師曰西天下劣外道所習之  
法此土以爲禪宗也大悞人其僧問三藏師是誰師  
曰六祖又云正法難聞汝何不往彼中其僧聞師示  
訓便往曹溪禮見六祖具陳上事祖曰誠如崛多所

言汝何不自看何不自靜教誰靜汝言下大悟智策  
和尚遊行北地遇見五祖下智隍禪師二十年修定  
師問在此間作什麼隍云入定師云入定者爲有心  
入也爲無心入也若有心入者卽一切有情悉皆有  
心亦合得定若言無心入者一切無情亦合得定隍  
曰吾正入定之時不見有有無之心師曰若不見有  
有無之心卽是常定不應更有出入隍無對却問汝  
師是誰云六祖問汝師以何法爲禪定師曰妙湛圓  
寂體用如如五陰本空六塵非有不出不入不定不  
亂禪性無住離住禪寂禪性無生離生禪想心如虛



空亦無虛空之量墮聞此說未息疑心遂振錫南行  
 直往曹溪禮見六祖祖乃亦如上說墮於言下大悟  
 南嶽思大和尚云若言學者先須通心心若得通一  
 切法一時盡通聞說淨不生淨念即是本自淨聞說  
 空不取空譬如鳥飛於空若住於空必有墮落之患  
 無住是本自性體寂而生其心是照用即寂是自性  
 定即照是自性慧即定是慧體即慧是定用離定無  
 別慧離慧無別定即定之時即是慧即慧之時即是  
 定即定之時無有定即慧之時無有慧何以故性自  
 如故如燈光雖有二名其體不別即燈是光即光是

燈離燈無別光離光無別燈即燈是光體即光是燈  
 用即定慧雙修不相去離牛頭融大師絕觀論問云  
 何者是心答六根所觀並悉是心問心若為答心寂  
 滅問何者為體答心為體問何者為宗答心為宗問  
 何者為本答心為本問若為是定慧雙遊云心性寂  
 滅為定常解寂滅為慧問何者是智云境起解是智  
 何者是境云自身心性為境問何者是舒云照用為  
 舒何者為卷云心寂滅無去來為卷舒則彌遊法界  
 卷則定跡難尋問何者是法界云邊表不可得名為  
 法界法照禪師云經云三阿僧祇百千名號皆是如



來異名即真心之別稱也又經云萬法不出一心此  
 義是也夫縛從心縛解從心解縛解從心不關餘事  
 出要之術唯有觀心乃至若舉一心門一切唯一心  
 若一法非心則是心外有誰能在心外別制一條者  
 梵禪師云若知一切法皆是法即得解脫眼是法色  
 是法經云不見法還與法作繫縛亦不見法還與法  
 作解脫藏禪師云於一切法無所得者即心是道眼  
 不得一切色耳不得一切聲緣禪師云譬如家中有  
 大石尋常坐臥或作佛像心作佛解畏罪不敢坐皆  
 是意識筆頭畫作自忙自怕石中實無罪福安禪師

云直心是道何以故直念直用更不觀空亦不求方  
 便經云直視不見直念不思直受不行真說不煩覺  
 禪師云若悟心無所屬即得道跡眼見一切色眼不  
 屬一切色是自性解脫經云一切法不相屬故心與  
 一切法各不相知圓寂尼云一切法唯心無對即自  
 性解脫經云一切法不與眼作對何以故法不見法  
 法不知法堯禪師云了心識性自體恒真所緣念處  
 無非佛法朗禪師云凡有所見皆自心現道似何物  
 而欲修之煩惱似何物而欲斷之稠禪師云一切外  
 緣名無定相是非生滅一由自心若自心不心誰嫌



是非能所俱無卽諸相恒寂慧慈禪師云夫法性者  
大道也法是法身性是覺性卽衆生自然性也是以  
金剛般若如大火聚三昧焔焔諸累莫入故稱天上  
天下唯我獨尊慧滿禪師云諸佛說心令知心相是  
虛妄法今乃重加心相深違佛意又增論議殊乖大  
理常齋四卷楞伽經以爲心要隨說隨行

### 宗鏡錄卷第九十七

刑部郎中金壇于玉立施銀二兩九錢五分刻  
宗鏡錄第九十七卷共計字五千九百零六箇  
恩江沙門可震對吳門徐普書江寧二大純刻  
萬曆癸卯秋八月徑山寂照庵識

### 宗鏡錄卷第九十八

宋慧日永明寺主智覺禪師延壽集

南岳思大和尚偈云頓悟心源開寶藏隱顯靈蹤現  
真相獨行獨坐常巍巍百億化身無數量縱令畝蹊  
滿虛空看時不見微塵相可笑物空無比況口吐明  
珠光晃晃尋常見說不思議一語標宗言下當龐居  
士頌云萬法從心起心生萬法生生不了有來去  
枉虛行寄語修道人空生有不生如能達此理不動  
出深坑寒山子詩云男兒大丈夫作事莫莽鹵徑直  
鐵石心直取菩提路邪道不用行行之必辛苦不要



求佛果識取心王王懶瓚和尚訶云莫謾求真佛真佛不可見妙性及靈臺何曾受熏練心是無事心面是孃生面劫石可移動箇中無改變又云吾有一言絕慮忘緣巧說不得只用心傳更有一語無過直與細於毫末大無方所本自圓成不勞機杼騰騰和尚訶云修道道無可修問法法無可問迷人不悟色空達者本無逆順八萬四千法門至理不過方寸煩惱正是菩提淨華生於泥糞識取自家城邑莫謾遊他州郡高僧釋法喜臨遷化時告衆云三界虛妄但是

一心端坐而卒高僧釋靈潤云捨外塵邪執得意言分別捨唯識想得真法界前觀無相捨外塵相後觀無生捨唯識想又嘗與法侶登山遊觀野火四合衆並奔散唯潤安行如常顧陟語諸屬曰心外無火火實自心謂火可逃無由免火及火至潤潛然自斂高僧釋法空入臺山幽居每有清聲召曰空禪如是非一自後法空知是自心境界以法遣之遂乃安靜初以禪修終爲對礙遂學大乘離相從所學者並以此誨之以法爲親以法爲侶高僧釋靖邁臨終云心非道外行在言前言畢坐蛻高僧釋通達因以木打塊塊破形消旣覩斯變廓然大悟心跡高僧釋轉明凡



有所諮學者常以平等唯心一法志而奉之高僧釋  
道英入水臥雪而無寒苦如是隨事以法對之縱任  
自在不以爲難良由唯識之旨洞曉心腑外事之質  
豈得礙乎當講起信至心真如門奄然入定高僧釋  
道世云勤勇懺悔者雖知依理須知心妄動遠離前  
境經云譬如氈華千斤不如真金一兩喻能觀心強  
卽滅罪強伏陀禪師云籍教明宗深信含生同一真  
性凡聖一路堅住不移不隨他教與道冥符寂然無  
爲名爲理入高僧釋智通云若夫尋近大乘修正觀  
者察微塵之本際計一念之初原便可荆棘播無常

之音梟獍說甚深之法十方淨土未必過此矣高僧  
釋曇遂每言三界虛妄但是一心追求外境未悟難  
息高僧解脫和尚依華嚴作佛光觀於清宵月夜光  
中忽見化佛說偈云諸佛祕密甚深法曠劫修行今  
乃得若人開明此法門一切諸佛皆隨喜解脫和尚  
乃禮拜問云此法門如何開示於人化佛遂隱身不  
現空中偈答云方便智爲燈照見心境界欲知真實  
法一切無所見太原和尚云夫欲發心入道先須識  
自本心若不識自本心如狗逐塊非師子王也善知  
識直指心者卽今語言是汝心舉動施爲更是阿誰



除此之外更無別心若言更別有者卽如演若覓頭經云信心清淨卽生實相又經云無依是佛母佛從無處生天皇和尚云只今身心卽是性身心不可得卽三界不可得乃至有性無性總不可得無佛無衆生無師無弟子心空三界一切總空以要言之三界內外下至螻蟻蠢動之者悉在一塵中彼此咸等一一皆如是各各不相妨一切法門千般萬種只明見性更無餘事興善和尚云從上已來祖佛相傳一心之法以心印心不傳餘法初祖指一言以直說譬如龍吐水至津津滿至河乃至大海龍是水之源以知

如今已後學人相傳一心之法皆是簡要說而喚心時不得別覓佛當佛時不得更求心是以若人信自心是佛此人所有言說當能轉法輪若人不信自心是佛此人所有言說皆是謗方等大乘所以經云性外得菩提譬如壓砂求油不是油正因顯禪師有問涅槃明衆生卽佛性佛性卽衆生但以時異有淨不淨未審非情亦是衆生不答經云文殊問金色女汝身有五陰十二入十八界不女言如我身有五陰十二入十八界梵網經云一切地水是我先身一切火風是我本體又依正二身互相依立華嚴經云一切



法無相是則佛真體經明若計靈智之心是常色是  
敗壞無常者則外道斷常之見華嚴明衆生界卽佛  
界佛界卽法界法界之外更無別法乃至萬法雖異  
其體常同若不迷於所同體用常無有二無二之旨  
蓋出世之要津一念相應不隔凡成聖矣卧輪禪師  
云詳其心性湛若虛空本來不生是亦不滅何須收  
捺但覺心起卽須向內反照心原無有根本卽無生  
處無生處故心卽寂靜無相無爲南泉和尚云然燈  
佛道了也若心想所思出生諸法虛假合集彼皆不  
實何以故心尚無有何所出生若取諸法猶如分別

虛空如人取聲安置篋中亦如吹網欲令氣滿又云  
如今但會一如之理直下修行又云但會無量劫來  
性不變卽是修行汾州無業和尚初問馬祖三乘至  
理粗亦研窮常聞禪師卽心是佛實未能了伏願指  
示馬祖曰卽汝不了底心卽是更無別物不了時是  
迷了時是悟亦猶手作拳拳作手也師又問如何是  
祖師西來密傳心印祖曰大德正鬧在且去別時來  
一足始跨門限祖云大德便却迴頭祖云是什麼遂  
豁然大悟示徒云祖師來此土觀其衆生有大乘根  
性唯傳心印印汝諸人迷情得之者卽不論凡之與



聖愚之與智多虛不如少實大丈夫兒不如直下休  
歇去好頓息萬緣截生死流迥出常格靈光獨照物  
類不拘巍巍堂堂三界獨步何必身長丈六紫磨金  
輝項佩圓光舌相長廣若以色見我是人行邪道設  
有眷屬莊嚴不求而自至山河大地不礙眼光一聞  
千悟獲大總持又臨終告衆云汝等見聞知覺之性  
與虛空齊壽猶如金剛不可破壞一切諸法如影如  
響無有實者經云唯此一事實餘二卽非真言訖奄  
然而化真覺大師云夫心性靈通動靜之原莫二真  
如絕慮緣計之念非殊惑見紛馳窮之則唯一寂靈

原不狀鑒之則乃千差千差不同法眼之名自立一  
寂非異慧眼之號斯存理量雙消佛眼之功圓著是  
以三諦一境法身之理恒清三智一心般若之明常  
照境智冥合解脫之應隨機非縱非橫圓伊之道玄  
會故知三德妙性宛爾無乖一心深廣難思何出要  
而非路是以卽心爲道者可謂尋流而得源矣神秀  
和尚云一切非情以是心等現故染淨隨心有轉變  
故無有餘性要依緣故謂緣等之法皆無自性空有  
不俱卽有情正有時非情必空故他卽自故何以故  
他無性以自作故卽有情修證是非情修證也經云



其身周普等真法界既等法界非情門空全是佛故  
又非情正有時有情必空故自卽他故何以故自無  
性以他作故卽非情無修無證是有情無修無證也  
善財觀樓閣時徧周法界有情門空全一閣故經云  
衆生不違一切刹刹不違一切衆生雖云有無同時  
分相斯在矣隋朝命大師融心論云圓機對教無教  
不圓理心涉事無事非理無事非理何亂而不定無  
亂不定則定亂兩亡無事非理故事理雙絕乃至雖  
離二邊非有邊而可離言亡四句實無句而可亡此  
處幽玄融心可會若以心融心非融心矣心常如實

何所融也實不立心說融心矣智達禪師心境頌云  
境立心便有心無境不生若將心繫境心境兩俱盲  
境心各自住心境性恒清悟境心無起迷心境共行  
若迷心作境心境亂縱橫悟境心元淨知心境本清  
知心無境性了境心無形境虚心寂寂心照境泠泠  
甘泉和尚云夫欲發心入道先須識自本心心者萬  
法衆生之本三世諸佛祖十二部經之宗雖卽觀之  
不見其形應用自在所作無礙洞達分明了了無異  
若未識者以信爲先信者信何物信心是佛無始無  
明輪迴生死四生六道受種種形只爲不敢認自心



是佛若能識自心心外更無別佛佛外無別心乃至  
舉動施爲更是阿誰除此心外更無別心若言別更  
有者汝卽是演若達多將頭覓頭亦復如是千經萬  
論只緣不識自心若了自心本來是佛者一切唯假  
名況復諸三有則明鏡可以鑒容大乘可以印心又  
云求經覓佛不如將理勘心若勘得自心本自清淨  
不須磨瑩本自有之不因經得何乃得知經云修多  
羅教如標月指若復見月了知所標若能如是解者  
一念相應卽名爲佛普岸大師云大道虛曠唯一真  
心善惡勿思神清物表更復何憂瀉山和尚云內外

諸法盡知不實從心化生悉是假名任他法性周流  
莫斷莫續臨濟和尚云如今諸人與古聖何別你且  
欠少什麼六道神光未曾間歇若能如是祇是箇一  
生無事人欲得與祖佛不別但莫向外馳求你一念  
清淨光是你屋裏法身佛你一念無分別光是你屋  
裏報身佛你一念差別光是你屋裏化身佛此三種  
身卽是今日目前聽法底人此三種是名言明知是  
光影大德且要識取弄光影底人是諸佛本源是一  
切道流歸舍處你四大六根及虛空不解聽法說法  
是箇什麼物歷歷地孤明勿箇形段是這箇解說法



聽法所以向你道向五陰身田內有無位真人堂堂  
顯露無絲髮許間隔何不識取大心心法無形通貫  
十方在眼曰見在耳曰聞本是一精明分成六和合  
心若不生隨處解脫灌溪和尚偈云五陰山中古佛  
堂毗盧晝夜放圓光箇中若了非同異卽是華嚴徧  
十方石頭和尚云且汝心體離斷離常性非垢淨湛  
然圓滿凡聖齊等應用無方三界六道唯自心現水  
月鏡像有生滅耶汝能知之無所不備諸聖所以降  
靈垂範廣述浮言蓋欲顯法身本寂令歸根耳黃蘗  
和尚云達磨西來唯傳一心法直下指一切衆生心

本來是佛不假修行但今識取自心見自本性莫別  
求法云何識自心卽如今言語者是汝心若不言語  
又不作用心體猶如虛空相似實無相貌亦無方所  
亦不一向是無只是有而不見又云但悟一心更無  
少法可得此卽真佛佛與衆生一心更無有異不如  
言下自認取本法此法卽心心外無法此心卽法法  
外無心丹霞和尚云汝等保護一靈之物不是汝造  
作得不是汝詔貌得吾此地無佛無涅槃亦無道可  
修無法可證道不屬有無更修何法唯此餘光在在  
處處則是大道水潦和尚云若說一法十方諸佛收



入一法中百千妙門在一毛頭上千聖同轍決定不  
別普照十方猶如明鏡心地若明一切事盡皆看破  
從上已來以心傳心本心卽是法仰山和尚云頓悟  
自心無相猶若虛空寄根發明卽本心具恒沙妙用  
無別所持無別安立卽本地卽本土大顛和尚云老  
僧往年見石頭和尚問曰阿那箇是汝心對云言語  
者是心被師喝出經曰却問前日旣不是心除此之  
外何者是心師云除却揚眉動目一切之事外直將  
心來對云無心可將來師云汝元來有心何得言無  
心無心盡同謗我時於言下大悟卽對云旣令某甲

除却揚眉動目一切之事和尚亦須除之師云我除  
竟對云將示和尚了也師云汝旣將示我心如何對  
云不異和尚師云不關汝事對云本無物師云汝亦  
無物對云旣無物卽真物師云真物不可得汝心現  
量意旨如此也大須護持三平和尚偈云卽此見聞  
非見聞無餘聲色可呈君箇中若了渾無事體用無  
妨分不分又偈云見聞知覺本非因當體虛玄絕妄  
真見相不生癡愛業洞然全是釋迦身安國和尚云  
經云應無所住而生其心無所住者不住色不住聲  
不住迷不住悟不住體不住用而生其心者卽是一



撰述  
金鑑卷之八  
十  
切處而顯一心若住善生心卽善現若住惡生心卽惡現本心卽隱沒若無所住十方世界唯是一心信知風幡不動是心動有檀越問和尚是南宗北宗答云我非南宗北宗心爲宗又問和尚曾看教不答云我不曾看教若識心一切教看竟學人問何名識心見性答喻如夜夢見好與惡若知身在牀上安眠全無憂喜卽是識心見性如今有人聞作佛便喜聞入地獄卽憂不達心佛在菩提牀上安眠妄生憂喜歸宗和尚云卽心是佛徹底唯性山河大地一法所印是大神呪真實不虛是諸佛之本原菩提之根骨佛

何者是卽今言下是更無別人經云譬如一色隨衆生見得種種名一切法唯是一法隨處得名大悲和尚云能知自心性含於萬法終不別求念念功夫入於實相若不見是義勤苦累劫亦無功夫草堂和尚云夫帝網未張千瓔焉覲宏綱忽舉萬目自開心佛雙照觀也心佛雙亡止也定慧旣均亦何心而不佛何佛而不心心佛旣然則萬境萬緣無非三昧也百丈慧海和尚因撥火示瀉山靈祐因茲頓悟百丈乃謂曰此暫時歧路經云欲見佛性當觀因緣時節時節旣至如迷忽悟似忘忽憶方省舊道已物不從他



得是故祖師云悟了同未悟無心得無法祇是無虛  
妄凡聖等心本來心法元自備足是汝今既爾善自  
護持又廣語問云見不答見又問見復如何答見無  
二既云無二不以見見於見若見更見爲前見是爲  
後見是經云見見之時見非是見所以云不行見法  
不行聞法不行覺法諸佛疾與授記又云自心是佛  
照用屬菩薩自心是主宰照用屬客如波說水照萬  
有以顯功若能寂照不存玄旨自然貫於今古如云  
神無照功至功常存又云如今欲得驀直悟解但人  
法俱泯俱絕俱空盤山和尚云大道無中復誰前後

長空絕跡何用量之空既如是道豈言哉心月孤圓  
光吞萬像光非照境境亦非存光境俱亡復是何物  
譬如擲劍揮空莫論及之不及斯乃空輪無跡劍刃  
非虧若能如是心心無知全人卽佛全佛卽人人佛  
無異始爲道矣大梅和尚初問馬祖如何是佛答卽  
汝心是問如何是法答亦汝心是問祖無意耶答汝  
但識取自心無法不備後住梅山示衆云汝等諸人  
應當各自明心達本勿逐其末但得其本其末自至  
汝等欲得其本但識取汝心此心元是一切世間出  
世間法之根本但心不附一切善惡而生卽知萬法



本自如如時有學人問心外別無法耶答祖佛是汝  
心生耳心是萬法之本豈別有法過於心耶釋曰如  
六祖云善惡都莫思量自然得入心體湛然常寂妙  
用恒沙以諸佛是極善邊際衆生是極惡邊際以善  
惡收盡一切法故云若不思量全歸心體但有微毫  
之法皆是思想心生如寒山子頌云萬機俱泯跡方  
見本來人泯之一字未必須泯以心外元無一法所  
見唯心如谷應自聲鏡寫我像祇謂衆生不達鼓動  
心機立差別之前塵如空華起滅織無邊之妄想似  
燄水奔騰不復一心本源故令泯絕若入心體雖云

湛然不落斷滅自然從體起用周徧恒沙又大梅云  
此心法門真如妙理不增不減種種方便善能應用  
當知總是此性本來具足不生不滅能知三世一切  
作用所以云我觀久遠猶若今日常在於其中經行  
及坐臥巖頭和尚云於三界中有無唯自己知更無  
餘事但識自己本來面目喚作無依神蕩蕩地若道  
別有法有祖賺汝到底但向方寸中看迥迥明朗但  
無欲無依便得決了高城和尚詩云無相心能運耀  
應聲應色隨方照雖在方而不在方任運高低總能  
妙尋無頭復無尾燄光運運從何起只者如今全是



心心用明心心復爾不居方何處覓運用無蹤復無  
跡識取如今明覓人終朝莫謾別求的勤心學近叢  
林莫將病眼認華針說教本窮無相理廣讀元來不  
識心識取心了取境識心了境禪河靜若能了境便  
識心萬法都如闍婆影千頃和尚云一切衆生驢騾  
象馬蜈蚣蚰蜒十惡五逆無明妄念貪瞋不了之法  
並從如來藏中顯現本來是佛只爲衆生從無始劫  
來瞥起一念從此奔流迄至今日所以佛出世來令  
滅意根絕諸分別一念相應便超正覺豈用教他多  
知多解擾亂身心所以菩提光明不得發現汝今但

能絕得見聞覺知於物境上莫生分別隨時著衣喫  
飯平常心是道此法甚難學人問和尚夜後無燈時  
如何師云悟道之人常光現前有什麼晝夜問何不  
見和尚光師云擬將什麼眼見學人云世人同將現  
在眼見師彈指云苦哉一切衆生根塵相涉從無始  
來認賊爲子至于今日常被枷鎖汝將眼見意識分  
別擬求佛道卽是背却本心逐念流轉如此之人對  
面隔越惟政和尚云古聖今聖其理齊焉昔日日今  
日日照不兩鮮昔日風今日風鼓無二動一滴之水  
潤焉大海之水潤焉又頌云一念得心頓超三界見



無所見貪瞋爛壞牛頭山忠和尚學人問夫入道者如何用心答曰一切諸法本自不生今則無滅汝但任心自在不須制止直見直聞直來直去須行卽行須住卽住此卽是真道經云緣起是道場知如實故又問今欲修道作何方便而得解脫答曰求佛之人不作方便頓了心原明見佛性卽心是佛非妄非真故經云正直捨方便但說無上道又問真如妙法理智幽深淺識之徒如何得見答曰汝莫謗佛佛不如是說一切諸法非深非淺汝自不見謂言甚深若也見時觸目盡皆微妙何以高推菩薩別立聖人且如

生公云非曰智深物深於智耳此傷不逮之詞耳汝莫揀擇法莫存取捨心故云法無有比無相待故夫經者以身心爲義華嚴經云身是正法藏心爲無礙燈照了諸法空名曰度衆生夾山和尚云目前無法意在目前不是目前法非耳目之所到大安和尚云汝諸人各自身中有無價大寶從眼門放光照破山河大地耳門放光領覽一切善惡音聲六門晝夜常放光明亦名放光三昧汝自不識在四大身中內外扶持不教傾側兩脚牙子大檐得石二檐從獨木橋上過亦不教伊倒地且是什麼汝若覓毫髮卽不可



見故志公云內外推尋覓總無境上施爲渾大有長沙和尚偈云最甚深最甚深法界人身便是心迷者迷心爲衆刹悟時刹海是真心身界二塵元實相分明達此號知音又學人問盡法界衆生識心最初從何而有偈答云性地生心王心爲萬法師心滅心師滅方得契如如龍牙和尚云夫言修道者此是勸喻之詞接引之語從上已來無法與人只是相承種種方便爲說出意旨令識自心究竟無法可得無道可修故云菩提道自然今言法者是軌持之名道是衆生體性未有世界早有此性世界壞時此性不滅喚

作隨流之性常無變異動靜與虛空齊等喚作世間相常住亦名第一義空亦名本際亦名心王亦名眞如解脫亦名菩提涅槃百千異號皆是假名雖有多名而無多體會多名而同一體會萬義而歸一心若識自家本心喚作歸根得旨譬如人欲得諸流水但向大海中求欲識萬法之相但向心中契會會得玄理舉體全眞萬像森羅一法所印德山和尚云若有一塵一法可得與汝執取生解皆落天魔外道只是箇靈空尚無纖塵可得處處清淨光明洞達表裏瑩徹又云汝莫愛聖聖是空名更無別法只是箇烜爍



靈空無礙自在不是莊嚴修證得從佛至祖皆傳此  
法而得出離牛頭下佛窟和尚云若人不信一文殊  
說十方文殊一時說一佛涅槃一切諸佛俱涅槃何  
以故不達色根本故問了色性無所有是本不答此  
是住觀語非是卽事見根本若卽事見者只汝生老  
病身及無明姪怒是色根本事外無理故是以若了  
一色根本卽舉十方色同名爲一說一切說一涅槃  
一切涅槃當知色體無性性無不包又云雖同凡夫  
而非凡夫不得凡夫不壞凡夫謂別有殊勝在心外  
者卽墮魔網我今自觀身心實相作佛卽是見十方

佛問行同證處問佛身無漏戒定熏修五陰不縛不  
脫不敢有疑且如小品經云衆生不善五陰之身亦  
不縛不脫甚令人驚疑答若向衆生五陰外別有諸  
佛解脫無有是處只了衆生自性從本已來無有一  
法可得誰縛誰脫何得更有縛脫之異問經云衆生  
與佛平等無有縛脫何得六道衆生沉淪不得解脫  
答衆生不了色心清淨妄想顛倒不得解脫若知人  
法常空其中實無縛脫問作何觀行懺悔臨終免被  
業牽答汝須深信諸佛所行所說處與我今日所行  
所說處無別乃至成佛尚不得涅槃相何況中間罪



福妄業可得此是真實正知正見真實修行真實懺悔但於行住坐卧不失此觀臨終自然不失正念佛窟下雲居和尚心境不二篇云世出世間俱不越自一念妄心而有一念纔起萬像分劑一念相生便成心境若非心境何得有念可見既有所見之念又有能見之心將知念卽是境見卽是心所見之念便成色蘊能見之心便成四蘊經云五蘊是世間一念具五蘊一一蘊中皆具五蘊故得一不礙多多不礙一所以心境交通互爲賓主經云境智互相涉入重重無盡卽是一塵合法界一一法皆徧也觀自一念動

卽恒沙世界一時振動觀自一念常定卽六道衆生悉皆常定若諦了一念之體卽恒沙世界常現自心由迷一念卽境智胡越大珠和尚云心性無形卽是微妙法身心性體空卽是度空無邊身示行莊嚴卽是功德法身此法身是萬化之本隨處立名智用無盡是無盡藏問何者是法身答心能生恒沙萬法故號法家之身經云一念心塵中演出恒沙偈時人自不識問真法幻法各有種性不答佛法無種應物而現若心真也一切皆真若有一法不真真義則不圓若心幻也一切皆幻若有一法不是幻幻法則有定



若心空也一切皆空若有一法不空空義則不圓迷  
時人逐法悟罷法由人森羅萬像至空而極百川衆  
流至海而極一切賢聖至佛而極十二部經五部毗  
尼四圍陀論至心而極心是總持都院萬法之原亦  
是大智慧藏無住涅槃百千名號皆是心之異名先  
洞山和尚心丹訣云吾有藥號心丹煩惱爐中鍊歲  
年知伊不變胎中色照耀光明徧大千開法眼覩毫  
端能變凡聖刹那間要知真假成功用一切時中鍛  
鍊看無形狀勿方圓言中無物物中言有心用卽乖  
真用無意安禪無不禪亦無滅亦無起森羅萬像皆

驅使不論州土但將來入此爐中無不是無一意是  
吾意無一智是吾智無一味無不異色不變轉難辯  
更無一物於中現莫將一物制伏他體合真空非鍛  
鍊先曹山和尚云佛心牆壁瓦礫是者亦喚作性地  
亦稱體全功亦云無情解說法若知有這裏得無辯  
處十方國土山河大地石壁瓦礫虛空與非空有情  
無情草木叢林通爲一身喚作得記亦云一字法門  
亦云總持法門亦云一塵一念亦喚作同轍若是性  
地不知有諸佛千般喻不得萬種況不成千聖萬聖  
盡從這裏出從來不變異故云十方薄伽梵一路涅



禁門靈辯和尚云夫一心不思議妙義無定相應時  
而用不可定執經云一切賢聖皆以無爲法而有差  
別用有差別隨處得名究竟不離自心此心能壞一  
切能成一切故云一切法皆是佛法心作天心作人  
心作鬼神畜生地獄皆心所爲好惡皆由心要生亦  
得要不生亦得卽是無礙義只今一切施爲行住坐  
卧卽是心相心相無相故名實相體無變動亦名如  
來如者不變不異也無中現有有中現無亦曰神變  
亦曰神通總是一心之用隨處差別卽多義一中解  
無量無量中解一了彼互生起當成無所畏又東方

入正定西方從定出若了心外無法一切唯心卽無  
一法當情無有好惡是非卽不怖生死一切處皆是  
解脫故云當成無所畏縱然心外有一切境法亦從  
自心妄想因緣而生無有自性其體本空如幻如化  
先雲居和尚云佛法有什麼多事行得卽是但知心  
是佛莫愁佛不解語欲得如是事還須如是人若是  
如是人愁箇什麼若云如是事卽不難自古先德淳  
素任真元來無巧設有人問如何是道或時答甌甌  
木頭作麼皆重元來他根本脚下實有力卽是不思  
議人把土成金若無如是事饒你說得簇華簇錦相



撰述  
五金金卷九十八  
似直道我放光動地世間更無過也盡說却了合殺  
頭人總不信受元來自家脚下虛無力釋曰雲居和  
尚乃物外宗師此土七生爲善知識道德孤邁智海  
泓深具大慈悲常盈千衆所示徒云但知心是佛莫  
愁佛不解語者此爲今時學人一向外求但學大乘  
之語不能返本內自觀心明見天真之佛若了此心  
佛卽自然智無師之智現前何煩外學如云從門入  
者非寶又云從天降下卽貧窮從地涌出却富貴若  
從心地涌出智寶有何窮盡故云無盡之藏但若得  
心真實去根脚下諦去自然出語盡與實相相應言

下救人生死變凡爲聖捉礫成金道有亦得道無亦  
得句句悉成言教若也心中未諦圓信不成空任虛  
浮只成自誑直饒辯說縱橫只增狂慧設或說得天  
華墜石點頭事若不真總成妖幻所以志公見雲光  
法師講法華經感天華墜云是齧蚤之義是以先聖  
誠言實爲後學龜鏡可以刻骨可以書紳今徧搜揚  
深有意矣

宗鏡錄卷第九十八

音釋

畱

方逼切

杼

直呂切機之杼

甌

甌盧谷切



刑部郎中金壇于玉立施銀四兩零七分刻此  
 宗鏡錄第九十八卷共字八千七百四十三箇  
 恩江沙門可震對吳門徐普書進賢洪以信刻  
 萬曆癸卯秋八月徑山寂照庵識

# 宗鏡錄卷第九十九

## 宋慧日永明寺主智覺禪師延壽集

夫製論釋經傍申佛意或法身大士垂迹闡助化之  
 門或得旨高人依教弘法施之道乃至義疏章鈔銘  
 訣讚序等與宗鏡相應者皆當引證是以衆生言論  
 悉法界之所流外道經書盡諸佛之所說大智度論  
 云論法入佛心中唯一寂滅一三昧門攝無量三昧  
 如牽衣一角舉衣皆得亦如得蜜蜂王餘蜂盡攝又  
 頌云佛法相雖空亦復不斷滅雖生亦非常諸行業  
 不失諸法如芭蕉一切從心生若知法無實是心亦



復空毗婆沙論云善覺長者爲那伽說四韋陀典曰  
若人心生而不起若人心起而不滅心起而起心滅  
而滅又云若離初發心則不成無上道所以云一切  
功德皆在初心大乘攝論云問何以故此識取此識  
爲境答無有法能取餘法雖不能取此識變生顯現  
如塵譬如依面見面謂我見影此影顯現相似異面  
顯揚論云由所依所緣力而得建立由所依力者謂  
立眼識乃至意識由所緣力者謂立色識乃至法識  
青識黃識乃至苦識樂識發菩提心論云過去已滅  
未來未至現在不住雖如是觀心心數法生滅散壞

而常不捨聚集善根助菩提法是名菩薩觀三世方  
便大乘阿毗達磨雜集論云如契經等法如理作意  
發三摩地依止定心思惟定中所知影像觀此影像  
不異定心依此影像捨外境想唯定觀察自想影像  
爾時菩薩了知諸法唯自心故內住其心知一切種  
所取境界皆無所有所取無故一切能取亦非真實  
故次了知能取非有次復於內捨離所得二種自性  
證無所得依此道理佛薄伽梵妙善宣說偈云菩薩  
依靜定觀心所現影捨離外塵想唯定觀自想如是  
內安心知所取非有次觀能取空後觸二無得依者



謂轉依捨離一切麤重得清淨轉依故十二門論偈云衆緣所生法是卽無自性若無自性者云何有是法釋曰故知萬法從心所生皆無自性所依之心尚空能依之法何有人大乘論云若離衆生則無有得菩提道者從衆生界出生一切諸佛菩提如尊者龍樹所說偈云不從虛空有亦非地種生但從煩惱中而證成菩提故知從心證道不假他緣能成無師自然之智俱舍論云眼所現見名爲所見從他傳聞名爲所聞自運已心諸所思構名爲所覺自內所受及自所證名爲所知佛地論云現見虛空雖與種種色

相相應而無諸色種種相故如煙霧等共相應故有時見空有種種相由虛妄分別力故但見煙等有種種相非見虛空以虛空性不可見故乃至心淨法界離名言故一切名言皆用分別所起爲境然諸法教亦不唐捐是證法界展轉因故如見字書解所說義由此法教是諸如來大悲所流能展轉說離言說義如以衆彩彩畫虛空甚爲希有若以言說說離言義復過於彼般若論云須菩提言如來無所說此義云何無有一法唯獨如來說餘佛不說謂佛所說但是傳述古佛之教非自製作釋曰故知此法過去佛已



說今佛現說未來佛當說所以一佛說時十方佛同  
證乃至智慧刹土真俗等法凡聖等性皆同無二以  
唯共一心故終無異旨如華嚴經佛不思議品云佛  
子諸佛世尊有十種無二行自在法何等爲十所謂  
一切諸佛悉能善說授記言辭決定無二一切諸佛  
悉能隨順衆生心念令其意滿決定無二一切諸佛  
悉能現覺一切諸法演說其義決定無二一切諸佛  
悉能具足去來今世諸佛智慧決定無二一切諸佛  
悉知三世一切刹那卽一刹那決定無二一切諸佛  
悉知三世一切佛刹入一佛刹決定無二一切諸佛

悉知三世一切佛語卽一佛語決定無二一切諸佛  
悉知三世一切諸佛與其所化一切衆生體性平等  
決定無二一切諸佛悉知世法及諸佛法性無差別  
決定無二一切諸佛悉知三世一切諸佛所有善根  
同一善根決定無二是爲十又信心銘云要急相應  
唯言不二可成堅信永斷纖疑則宗鏡之文傳光不  
朽矣廣百論云覺慧等諸心心法非隨實有諸法轉  
變但隨串習成熟種子及心所現衆緣勢力變生種  
種境界差別外道等隨其自心變生種種諸法性相  
若法性相是實有者豈可如是隨心轉變諸有智者



不應許彼所執現在實法有生以必不從去來二世更無第三可從生故滅必隨生生既非有滅亦定無乃至三世行皆相待立如長短等何有實性又頌云眼中無色識識中無色眼色內二俱無何能令見色依他起性卽是心心法從緣起時變似種種相名等塵應知有心心法但無心外所執諸塵云何定知諸法唯識故佛告善現無毛端量實物可依寶藏論云夫天地之內宇宙之間中有一寶祕在形山識物靈照內外空然寂寞難見其謂玄玄巧出紫微之表用在虛無之間端化不動獨而無雙聲出妙響色吐華

容窮觀無所寄號空空唯留其聲不見其形唯留其功不見其容幽顯朗照物理玄通森羅寶印萬像真宗乃至其實也煥煥煌煌朗照十方隱寂無物圓應堂堂應聲應色應陰應陽竒物無根妙用常存眴目不見側耳不聞其本也冥其化也形其爲也聖其用也靈可謂大道之真精其精甚靈萬有之因凝然常住與道同倫故經云隨其心淨卽佛土淨任用森羅其名曰聖釋摩訶衍論云一切諸法一心量無心外法以無心外法故豈一心法與一心法作障礙事亦一心法與一心法作解脫事無有障礙無有解脫一



心之法一卽是心心卽是一無一別心無心別一切諸法平等一味一相無相作一種光明心地之海寶生論偈云微笑降伏大魔軍明智覺了除衆欲於此大乘能善住深識愛原唯自心寶性論偈云如空徧一切而空無分別自性無垢心亦徧無分別金剛三昧論云一切心相本來無本本無本處空寂無生若心無生卽入空寂空寂心地卽得心空善男子無相之心無心無我一切法相亦復如是者一切心相種子爲本求此本種永無所得若是現在則與果俱無本末異如牛兩角若已過去則無作因無體性故

猶如兔角如是道理本來法爾故言本來無本又生滅心生必依本處本處旣無則不得生當知心相本來無生故言空寂無生所入空寂卽是一心一切所依名之爲地故言卽入空寂之心地分別功德論云有論沙門行諸禪觀或在塚間或在樹下時在塚間觀於死屍夜見餓鬼打一死屍沙門問曰何以打此死屍耶答曰此死屍困我如是是以打之道人曰何以不打汝心打此死屍當復何益也於須臾頃復有一天以天曼陀羅華散一臭屍沙門問曰何爲散華此臭屍耶答曰由我此屍得生天上此屍卽是我之



善友故來散華報往昔恩道人答曰何以不散華汝  
心中乃散臭屍夫爲善惡之本皆心所爲乃捨本求  
末耶思益論云不見一切諸法是菩提相不證一法  
而證諸法是故說爲應正徧知金剛論云教中譬如  
星宿爲日所映有而不現能見心法亦復如是釋曰  
此有二解一若迷心爲境如日爍眼光入室不見自  
物如被外境所換不見自心亦復如是二若以悟境  
是心則萬法如星宿一心如日光心光徧爍時無法  
可披露法性論云蓋聞之先覺曰體空入寂莫先於  
見法尋法窮原莫妙於得性得性則照本照本則達

自然達自然見緣起見緣起斯見法也將窮其原必  
存其要要在用者其唯心法乎心法者神明之營  
魄精識之丹譽其運轉也彌綸於萬行其感物也會  
通於羣數統極而言則無不在矣顯性論云一念見  
性者見性是凡聖之本體普徧一切而不爲一切之  
所傾動在染不染而能辯染在淨不淨而能辯淨其  
性不在一切法而能徧一切法若觀一法卽不見性  
若不觀一法亦不見性其性不在觀不在不觀於一  
衆生身中見心性時一切衆生悉皆見於一微塵中  
見心性時一切微塵悉皆見以性徧凡聖善惡故凡



撰述  
卷之九  
處徹聖處聖處徹凡處善惡相徹本性自爾以一切法並不得取並不可捨性相自爾自性淨故終日說不得一說終日聞不得一聞終日見不得一見終日知不得一知並非凡聖之所安立是故經云若我出世及不出世此法常然顯宗論云我此禪門一乘妙旨以無念爲宗無住爲本真空爲體妙有爲用夫真如無念非念想能知實相無生豈色心能見真如無念念者卽念真如實相無生生者卽生實相無住而住常住涅槃無行而行能超彼岸如如不動動用無窮念念無求常求無念用而常空空而常用用而不

有卽是真空空而不無便成妙有妙有卽摩訶般若真空卽清淨涅槃般若無見能見涅槃涅槃無生能生般若西天諸祖共傳無住之心同說如來知見顯正論云問欲顯何義名爲顯正答欲顯明一切衆生本原清淨無生心體卽是諸佛之正性也所以者何一切萬法心爲其本然其心性都無所依體自圓融不礙萬法雖應現萬法而性自常真無住無依不可取捨勝天王經云清淨心性爲諸法本自性無本虛妄煩惱皆從邪念顛倒而生當知此心卽是最勝清淨第一義諦一切諸佛證知所歸問曰定以何法爲



心體答曰不應求心之定體何以故心非所緣無無相故亦云非能所絕相待故體不可染性常淨故非合非散自性離故不礙緣起性虛融故不可說示名字空故諸法虛淨緣相離故靈照不竭用無盡故果報不同作業異故因果宛然不斷絕故亦非真實業性如幻故又不斷絕現施爲故亦不可取畢竟空故諸法平等一相如故境智無差離分別故萬法卽空性無生故是以一切分別不離自心一切諸境不離名相若了萬法不了自心分別無由能絕乃至楞伽經云若彼心滅盡無乘及乘者無有乘建立我說爲

一乘彼心者卽取相所得心也一乘者卽離相清淨無生心也此心悉能包含運載一切諸法故名一乘法苑珠林云夫壅其流者未若杜其源揚其湯者未若撲其火何者源出於水源未杜而水不窮火沸於湯火未撲而湯詎息故有杜源之客不壅流而自乾撲火之人不揚湯而自止故知心爲源境爲流不察本心源但隨諸法轉意如火事如湯不制自意地唯從境界流斯皆失本迷源隨流徇末若能頓明意地直了心源不求脫於諸塵不繫縛於一法可謂究末遇本尋流得源矣遂乃無功而自辦無作而自成顯



此一心萬法如鏡歸心論云夫論心性者若別說一  
一生佛皆以法界爲身一一摩耶胎內亦如是廣狹  
皆等不相妨礙若總說一一生佛同在胎內十方諸  
如來同共一法身互隱互顯互存互奪重重互現皆  
不思議法身說時不增不說時不減性海如是豈可  
言盡不盡耶六妙門云此爲大根人善識法要不由  
次第懸照諸法之原所謂衆生心也一切法由心而  
起若能反觀心性不得心原卽知萬法皆無根本頓  
教五位門云第一識心者語是心見是心聞是心覺  
是心知是心此是第一悟一一能知如許多心皆是

一心一心能徧一切處第二知身同無情身不知痛  
痒好惡一切皆是心不干身事心能作人畜心能作  
魚鳥第三破四大身身卽是空空卽是無生空無內  
外中間離一切相第四破五陰色陰若有四陰不虛  
色陰若無四陰何有第五見性成佛湛然常住十住  
經序云以靈照故統名一心以所緣故總號一法若  
夫名隨數變則浩然無際統以心法則未始非二十  
二門論序云論之者欲以窮其心原盡其至理也若  
一理之不盡則衆異紛然有感趣之乖一原之不窮  
則衆途扶踈有殊致之迹殊致之不夷乖趣之不泯



大士之憂也般若燈論序云始夫萬物非有一心如幻心如幻故雖動而恒寂物非有故雖起而無生是以聖人說如幻之心鑒非有之物了物非物則物物性空知心無心則心心體寂達觀之士得其會歸而忘其所寄於是分別戲論不待遣而自除無得觀門弗假修而已入蕩蕩焉不出不在無住無依者也華嚴論云猶如大海有清淨德而能影現七金山等衆生心海影現六道四生分明顯現山河大地色空明闇等緣生論云元是一心積爲三界凡則迷而起妄聖則悟以通真陀羅尼三昧法門偈云是法法中高

猶如須彌山是法法中海衆源所共歸是法法中明猶如星中月是法法中燈能破無邊闇是法法中地荷載徧十方是法法中母出生諸佛種法華演祕云事理圓融者卽種種事稱理而徧以真如理爲洪鑪融萬事爲大冶鐵汁洋溢無異相也若開權顯實一切唯心者亦先融爲本事事無礙也重重交映如地獄苦報身各自徧難思妙事本自如此佛佛自覺衆生不知今解此知卽衆生心是佛智也卽事玄妙入心成觀法華玄贊疏云如經中說一時者卽是唯識時說聽二徒心識之上變作三時相狀而起實是現



在隨心分限變作短長事緒終訖總名一時如夢所見謂有多生覺位唯心都無實境聽者心變三世亦爾唯意所緣是不相應行蘊法界法處所攝此言一時一則不定約刹那二則不定約相續三則不定約四時六時八時十二時等四則不定約成道已後年數時節名爲一時但是聽者根熟感佛爲說說者慈悲應機爲談說聽事訖總名爲一時不定約刹那等者聽法之徒根器或鈍說時雖短聽解時長或說者時長聽者亦久於一刹那猶未能解故非刹那亦不定約相續者猶能說者得陀羅尼說一字義一切皆

了或能聽者得淨耳意聞一字時一切能解故非相續由於一會聽者根機有利有鈍如來神力或延短念爲長劫或促多劫爲短念亦不定故總約說聽究竟名時亦不定約四時六時八時十二時者一日一月照四天下長短暄寒近遠晝夜諸方不定恒二天下同起用故又除已下上諸天等無此四時及八時等經擬上地諸方流通若說四時等流行不徧故亦不定約成道已後年數時節者三乘凡聖所見佛身報化年歲短長成道已來近遠各不同故釋曰上所說不定約刹那時及相續時與四時六時八時十二



時等及約成道已後年數時節名爲一時者以長短不定前後無憑但說唯心之一時可爲定量無諸過失事理相當既亡去取之情又絕斷常之見不唯一時作唯識解實乃萬義皆歸一心則稱可教宗深詣祕旨能開正見永滅羣疑所以經云一切諸法以實際爲定量又云但以大乘而爲解說令得一切種智故知但說大無過夫言大乘者卽是一心之乘乘是運載義若論運載豈越心耶又夫不識心人若聽法看經但隨名相不得經旨如僧崖云今聞經語句句與心相應又釋法聰因聽慧敏法師說法得自於心

蕩然無累乃至見一切境亦復如是若不觀心盡隨物轉是故大乘入道安心法云若以有是爲是有所不是若以無是爲是則無所不是一智慧門入百千智慧門見柱作柱解得柱相不作柱解觀心是柱法無柱相是故見柱卽得柱法一切形色亦復如是故華嚴經頌云世間一切法但以心爲主隨解取衆相顛倒不如實又古人云六道羣蒙自此門出歷千劫而不返一切痛哉是知因心得道如出必由戶何所疑乎百法鈔云大乘一切皆是心所變故離心之外更無有法卽萬般造作皆不離心千種起言豈超心



外法界觀序云法界者一切衆生身心之本體也從本已來靈明廓徹廣大虛寂唯一真之境而已無有形貌而森羅大千無有邊際而含容萬有昭昭於心目之間而相不可覩晃晃於色塵之內而理不可分非徹法之慧目離念之明智不能見自心如此之靈通也於是稱法界性說華嚴經令一切衆生自於身中得見如來廣大智慧而證法界也乃至於佛身一毛端則徧一切含一切也世界爾衆生爾塵塵爾念念爾法法爾無有法定有自體而獨立者提婆傳云提婆菩薩博識淵覽才辯絕倫誕名天竺爲諸國所

推所愧以爲所不盡者唯以人不信用其言爲憂其國中有大天神驗黃金像之坐身二丈號曰大自在天人有求願能令現世如意提婆詣廟求入拜見主廟者言天像至神人有見者既不敢正視又令人退後失守百日汝但詣門求願何須見耶提婆言若神必能如汝所說乃從令我見之若不如是豈是吾之所欲見耶時人竒其志氣伏其明正隨入廟者數千萬人提婆既入天像挺動其眼怒目視之提婆問天神則神矣何其小也當以精靈感人智德伏物而假黃金以目多動玻璃以熒惑非所望也即便登梯鑿



出其眼時諸觀者咸有疑意大自在天何爲一小婆羅門所困將無名過其實理屈其詞耶提婆曉衆人言神明遠大故以近事試我我得其心故登金聚出玻瓈令汝等知神不假質精不託形吾既不慢神亦不辱也言已而出卽以其夜求諸供備明日清旦敬祠天神提婆先名旣重加以智叅神契其所發言聲之所及無不響應一夜之中供具精饌有物必備大自在天貫一肉形數高四丈左眼枯沒而來在坐歷觀供饌歎未曾有嘉其德力能有所致而告之言汝得我心人得我形汝以心供人以質饋知而敬我者

汝畏而誣我者人汝所供饌盡善盡美矣唯無我之所須能以見與真上施也提婆言神鑒我心惟命是從神言我所乏者左眼能與我者便可出之提婆言敬如天命卽以左手出眼與之天神力故出而隨生索之不已從旦終朝出眼數萬天神讚曰善哉摩納真上施也欲求何願必如汝意提婆言我稟明於心不假外也唯恨悠悠童蒙不知信受我言神賜我願必當令我言不虛設唯此爲請他無所須神言必如所願於是而退詣寺受出家法剃髮法服周遊揚化於天竺大國之都四衢道中敷高座作三論言一切



諸聖中佛聖最第一一切諸法中佛法正第一一切  
 救世衆佛僧爲第一八方諸論士有能壞此語者我  
 當斬首以謝其屈所以者何立理不明是爲愚癡愚  
 癡之頭非我所須斬以謝屈甚不惜也八方論士既  
 聞此言亦各來集而立誓言我等不如亦當斬首愚  
 癡之頭亦所不惜提婆言我所修法仁活萬物要不  
 如者當剃汝鬚髮以爲弟子不斬首也立此要已各  
 撰名理建無方論而與酬酢智淺情近者一言便屈  
 智深情遠者極至二日則辭理俱匱即皆下髮如是  
 日日王家送衣鉢終竟三月度十餘萬人釋曰稟明

於心不假外者審如斯語何往不從故能德動明神  
 鑿大自在天之眼化諧人意度十萬外道之心可謂  
 救世良醫度人妙術不得斯旨悲願何成自利利他  
 理窮於此天台無量壽佛疏云就一字說者釋論云  
 所行如所說所說即是教如即是理行即是行佛即  
 是法身觀即般若無量壽即解脫當知即一達三即  
 三達一一中解無量無量中解一於一字上達無量  
 義況諸字況一題況一經況一切經耶故經云若聞  
 首題名字所得功德不可限量若不如上解者安獲  
 無限功德耶釋云若不歸一心解安獲無限功德以



無量功德卽一心具足若離心所見皆不圓滿悉成  
 邪倒設具行門皆成分限起信疏云夫真心寥廓絕  
 言像於筌筍冲漠希夷亡境智於能所非生非滅四  
 相之所不遷無去無來三際莫之能易但以無住爲  
 性隨派分岐逐迷悟而昇沉任因緣而起滅雖繁興  
 鼓躍未始動於心原靜鑒虛凝未嘗乖於業果故使  
 不變性而緣起染淨恒分不捨緣而卽真凡聖一致  
 其猶波無異水之動故卽水以辯於波水無異動之  
 濕故卽波以明於水是則動靜交徹真俗雙融生死  
 涅槃夷齊同貫安樂集云問何因一念佛之力能斷

一切諸障答如經云譬如有人用師子筋以爲琴絃  
 音聲一奏一切餘絃悉皆斷壞若人菩提心中行念  
 佛三昧者一切煩惱一切諸障悉皆斷滅亦如有人  
 構取牛羊驢馬一切諸乳置一器中若將師子乳一  
 滄投之直過無難一切諸乳悉皆破壞變爲清水若  
 人但能菩提心中行念佛三昧者一切惡魔諸障直  
 過無難寶藏論注云實此非彼實彼非此鳥跡空文  
 奇特現矣者破彼此也諸法如幻比鳥跡空文皆從  
 心生奇特現矣又云光超日月德越太清萬物無作  
 一切無名轉變天地自在縱橫者萬物不能自立人



為作名皆自心起轉變天地了一切唯心則萬法無  
 累其神明即所向自由即自在縱橫天台涅槃疏云  
 煩惱與身一時者除彼所計之一時若是所解言一  
 時者此是前後而一時一時而前後只於一時義中  
 說有前後即煩惱為前身屬於後何以故因果無二  
 色心體一三道三德一念無乖五陰五脫刹那理等  
 貴在破執執已了性同空空無前後如炷與明一時  
 有要因炷有明煩惱與身亦然故知前後一心一心  
 前後如是解者有何差別只恐心外取法而自異耳  
 杜順和尚攝境歸心真空觀云謂三界所有法唯是

一心心外更無一法可得故曰歸心謂一切分別但  
 由自心曾無心外境能與心為緣何以故由心不起  
 外境本空論云由依唯識故境本無體真空義成故  
 以塵無有故本識即不生由此方知由心現境由境  
 顯心心不至境境不入心常作此觀智慧甚深唯識  
 序云離心之境克湮即識之塵斯在帶數之名攸顯  
 唯識之稱兆彰故得一心之旨永傳而不窮八識之  
 燈恒然而無盡

宗鏡錄卷第九十九

音釋



駒舒閏切醉疾各切筌筌此緣切取魚器也筌杜奚切免涼

也湮沒於真切

宗鏡錄

刑部郎中金壇干玉立施銀三兩四錢九分刻

宗鏡錄九十九卷共計字六千九百七十八箇  
恩江沙門可震對吳門徐普書吉水李國華刻  
萬曆癸卯秋八月徑山寂照庵識

宗鏡錄卷第一百

宋慧日永明寺主智覺禪師延壽集

東國義相法師釋華嚴經云當知此一部華嚴經雖  
七處九會而唯在十地品所以者何以根本攝法盡  
故雖在十地不同而唯在初地何以故不起一地普  
攝一切諸地功德故一地中雖多分不同而唯在一  
念何以故三世九世卽一念故一切卽一故如一念  
多念亦如是一卽是一切一念卽多念陀羅尼法主  
伴相成一卽爲主一切爲伴隨舉一法盡攝一切乃  
至一文一句盡攝一切何以故若無此彼不成故陀



羅尼法法如是故經云如來於一語言中演出無邊契經海復禮法師云觀業義者夫業因心起心為業用業引心而受形心隨業而作境然則因業受身身還造業從心作境境復生心若影隨形而曲直猶響隨聲而大小矣慧集法師悟道頌云普光初學道無邊世界動迴天復轉地併入一毛孔弘沈法師云若人執衆生心外別有無情佛性不徧皆違如來藏徧法界義唯識論云根身器世間即是賴耶相分相分不離見分又云若時於所緣智都無所得離二取相故真實住唯識如第六識緣現在心唯一剎那誰為

能所設緣三世亦現在心妄分能所若得此意三界唯心法界一相亦何不適神錯法師云一念淨心微細如芥子森羅萬像猶若須彌萬像雖復衆多要從一心變起離心之外畢竟無法是則攝相從心云內須彌於芥子也元康法師云明悟入者如來說法八萬四千所明至理更無異道華嚴經云一道出生死涅槃經云一道清淨大品經云一相無相淨名經云不二法門論云自知不隨他寂滅無戲論無異無分別是則名實相乃羣賢所趣衆義同歸咸指一心之實道矣智者大師與陳宣帝書云夫學道之法必須



先識根原求道由心又須識心之體性分明無惑功  
業可成一了千明一迷萬惑心無形相內外不居境  
起心生境亡心滅色大心廣色小心微乃至知心空  
寂卽入空寂法門知心無縛卽入解脫法門知心無  
相卽入無相法門覺心無心卽入真如法門若能知  
心如是者卽入智慧法門裴休圓覺疏序云夫血氣  
之屬必有知凡有知者必同體所謂真淨明妙虛徹  
靈通卓然而獨存者也衆生之本原故曰心地諸佛  
之所得故曰菩提交徹融攝故曰法界寂靜常樂故  
曰涅槃不濁不漏故曰清淨不妄不變故曰真如離

過絕非故曰佛性護善遮惡故曰總持隱覆含攝故  
曰如來藏超越玄祕故曰密嚴國統衆德而大備鑠  
羣昏而獨照故曰圓覺其實皆一心也背之則凡順  
之則聖迷之則生死始悟之則輪迴息親而求之則  
止觀定慧推而廣之則六度萬行引而爲智然後爲  
正智依而爲因然後爲正因其實皆一法也終日圓  
覺而未嘗圓覺者凡夫也欲證圓覺而未極圓覺者  
菩薩也住持圓覺而具足圓覺者如來也離圓覺無  
六道捨圓覺無三乘非圓覺無如來泯圓覺無真法  
其實皆一道也三世諸佛之所證蓋證此也如來爲



大事出現蓋爲此事也三藏十二部一切修多羅蓋  
詮此也釋曰心之一法名爲普法欲照此心應須普  
眼虛鑒寂照靈知非偏小而可窮以圓滿而能覺故  
曰圓覺此約能證也真如妙性寂滅無爲具足周徧  
無有缺減故曰圓覺此約所證也能所冥合唯是一  
心此一心能爲一切萬法之性又能現三乘六道之  
相攝相歸性曾無異轍則世出世間昇降雖殊凡有  
種種施爲莫不皆爲此也離此則上無三寶一乘下  
無四生九有臺山釋曤楞伽經訣云佛法大旨舉要  
言之不出心爲大旨所以楞伽經以心爲正宗故云

佛語心爲宗無門爲法門所言心者謂佛語心所言  
宗者謂心實處又云迷則萬惑累心解則真照法界  
迷則生死紛紜解則涅槃常寂迷解雖殊莫不皆是  
一心隱顯三藏法師云衆生之類是菩薩佛土驗此  
六識卽究竟果處而惑者終日作迷解跋陀三藏云  
理心者心非理外理非心外心卽是理理卽是心心  
理平等名之爲理理照能明名之爲心覺心理平等  
名之爲佛心會實性者不見生死涅槃有別凡聖無  
異境智一如理事俱融真俗齊觀圓通無礙名修大  
道釋道世云四禪無像三達皆空千佛異迹一智心



同證觀和尚華嚴疏云上來諸門乃至無盡不離一心一心卽法界故起信云所言法者謂衆生心心體卽大心之本智卽方廣觀心起行卽華嚴覺心性相卽是佛覺非外來全同所覺故理智不殊理智形奪雙亡寂照則念念皆是華嚴性海則物我皆如泯同平等爲未了者令了自心若知觸物皆心方了心性故梵行品云知一切法卽心自性成就慧身不由他悟然今法學之者多弃內而外求習禪之者好亡緣而內照並爲偏執俱滯二邊旣心境如如則平等無礙昔曾瑩兩面鏡鑑一盞燈置一尊容而重重交光

併佛無盡見夫心境互照本智雙入心中悟無盡之境境上了難思之心心境重重智照斯在又卽心了境界之佛卽境見唯心如來心佛重重而本覺性一皆取之不可得則心境兩亡照之不可窮則理智交徹心境旣爾境境相望心心互研萬化紛綸皆一致也唯證相應名佛華嚴矣釋云今人只解卽心卽佛是心作佛不知卽境卽佛是境作佛今明以如爲佛心境皆如心如卽佛境如焉非又心有心性心能作佛境有心性安不作佛以心收境則心中見佛是境界之佛以境收心境中見佛是唯心如來華嚴錦冠



云觀心釋大方廣佛華嚴經者若約教詮義則有多  
門若不攝歸一心於我何預夫言大者卽是心體心  
體無邊故名爲大方是心相相具德相之法故名方  
廣是心用心有稱體之用佛是心果心解脫處名佛  
華是心因心所引行喻之以華嚴是心功心能善巧  
嚴節目之爲嚴經是心教心起名言詮顯此理故名  
爲經然心之一字雖非一切能爲一切觀者以三大  
中具四法界對彼四界故成四觀法本如是故依法  
而觀若依此悟解念念卽是華嚴法界念念卽是毗  
盧遮那法界也肇論注云近而不可知者其唯物性

乎者尚書云天生萬物唯人之靈有情無情爲萬物  
也靈是心之性亦卽萬物之性也卽物之性空目擊  
而非遙雖近而不可知也故論云遠不可見如空中  
鳥跡近不可見如眼中之藥遠喻三祇至道近喻卽  
真不見也如上所引祖教委細披陳可以永斷纖疑  
圓成大信若神珠在掌寶印當心諸佛常現目前法  
界不離言下是以從初標宗於一心演出無量名義  
無量名義不出理智非理不智故理外無智非智不  
理故智外無理亦攝智從理離體無用攝用歸體體  
性自離故體卽非體卽一切法如虛空性空性亦空



畢竟寂滅斯滅亦滅不知以何言故強名之無盡真心耳今還攝無量義海總歸一句乃至無句一字一點卷舒自在不動一心究竟指歸言思絕矣又此乃是內證自心真性絕待無依平等法門如華嚴疏鈔云悟一切法自性平等者入於諸法真實之性故謂真實性中無差別相無種種相無無量相萬法一如何有不等此真實性依何立故復次明證無依法所謂不依於色不依於空若萬法依空空無所依今萬法依真真無所依卽無依印法門故捨離世間世間卽有種種差別斯則性尚不立何況於相亦不依空

立色亦不依色立空亦無異無不異卽無不卽斯見卽絕強名內證爾問如上解釋引證皆是祖佛之言何不自語答我若自語一切茫然罔措津涯豈有申問之處設祖佛之教皆是隨他意語曲順時機是以世尊言三世諸佛所說之法吾四十九年不加一字又經云先佛已說後佛隨順若能如是了達則知佛語是自語自語是佛語故本師云一切外道經書皆是佛說非外道說又云釋迦如來語提婆達多語無二無別若於此不信不明皆成一見常榮分別凡聖之想恒生取捨自他之情欲紹吾宗無有是處問



前標宗章已廣說唯心之旨何故十帙之中卷卷委  
曲重說答此是祕要之門難信之法轉深轉細難解  
難知悉抱疑情盡居惑地夫疑者於諸諦理猶豫爲  
性能障善品爲業故疑有多種略說具三一疑自謂  
已不能入理二疑師謂彼不能善教三疑法謂於所  
學爲令出離爲不出離況如有病之人疑自疑醫疑  
藥病終不愈若具前三疑終不能決定信入今宗鏡  
所錄皆是正直捨方便但說無上道隨聞一法盡合  
圓宗實可以斷深疑成大信如清涼記云謂聞空莫  
疑斷是卽事之空非斷滅故聞有莫疑常非定性有

從緣有故聞雙是莫疑兩分但雙照二諦無二體故  
聞雙非莫疑無據以但遮過令不著故又聞空莫疑  
有是卽有之空故聞有莫疑空是卽空之有故聞雙  
是莫疑雙非是卽非有無爲有無故聞雙非莫疑雙  
是是卽有無方是非有無故是知諦了一心羣疑頓  
斷則有不能有空不能空凡不能凡聖不能聖豈世  
間言語是非之所惑哉如佛藏經云佛告舍利弗須  
彌山王爲高大不高大世尊舍利弗四天下中普雨  
大石皆如須彌有人以手承接此石無有遺落如芥  
子者於意云何爲希有不希有世尊舍利弗如來所



說一切諸法無生無滅無相無爲令人信解倍爲希  
有舍利弗譬如有人以一切衆生置左手中右手接  
舉三千世界山河草木皆能令是一切衆生同心喜  
樂其意不異於意云何爲希有不希有世尊舍利弗  
如來所說一切諸法無生無滅無相無爲令人信解  
倍爲希有此宗鏡文所以前後廣引者只爲此心深  
奧故難信祕密故難知乃至菩薩大智尚須佛力所  
加豈況淺劣而能知者如寶雨經云佛言云何菩薩  
深信如來意業祕密若諸菩薩聞於如來意之祕密  
謂如來所有意樂法義依止於心依心而住一切菩

薩聲聞緣覺及諸有情無能知者唯除如來之所加  
持是以雖前引後證文廣義繁則語語內而利益根  
機聞聞中而驚新耳目何厭重說起此慢心所以本  
師云行住坐臥常說妙法又云我於得道夜及涅槃  
夜是二夜中間常說般若若是以機多生熟信有淺深  
前聞熏而未堅後聞熏而方入如大智度論云譬如  
搖樹取果熟者前墮若未熟者更須後搖又如捕魚  
前網不盡後網乃得又云復次是般若波羅蜜相甚  
深難解難知佛知衆生心根有利鈍鈍根者少智爲  
其重說若利根者一說二說便悟不須種種說譬如



撰述  
卷之九  
九  
駃馬下一鞭便走駑馬多鞭乃去如是等種種因緣  
故經中重說無咎又問曰上來數說是般若波羅蜜  
甚深因緣今何以復重說答曰處處說甚深多有所  
利益凡人不知謂爲重說譬如大國王未有嫡子求  
禱神祇積年無應時王出行夫人產子男遣信告王  
大夫人產男王聞喜而不答乃至十反使者白王向  
所白者王不聞也王曰我卽聞之久來願滿故喜心  
內悅樂聞不已耳卽勅有司賜此人百萬兩金一語  
十萬兩王聞使者言語語中有利益非是重說不知  
者謂爲重處處說甚深亦如是佛與菩薩須菩提知

大有利益須菩提聞佛說深般若不能得底轉覺甚  
深聽者處處聞甚深得禪定智慧利益等凡夫人謂  
爲重說且如國王聞於一語有多利益賜十萬兩金  
此乃增生死根成於識樂今聞宗鏡卷卷之中文文  
之內重重唱道一一標宗長菩提根成於法樂盡大  
地爲黃金未酬一字請不生怠歇於頻聞令已達者  
重堅信心使未入者速發聞慧問此宗鏡門還受習  
學不答學則不無略有二義一者若論大宗根本正  
智不從心學非在意思圓明了知不因心念故台教  
云手不執卷常讀是經口無言音徧誦衆典佛不說



法恒聞梵音心不思惟普照法界此論上上根器聞而頓悟親自證時二者若未省達亦有助發之力印可之功或機思遲迴乃至中根下品及學差別智門須依明師以辯邪正先以聞解信入後以無心契同須得物物圓通事事無滯方乃逢緣對境不欠旨迷宗故云會萬物爲自己者其唯聖人乎又若利大綱應須自省設有相助亦指自知如有學人問元德如何是禪答悟自理爲禪問如理心性但是假行何者是實答有三阿僧祇百千名號但假施設實相無相如虛空須自反悟問悟後更有何法答只箇悟處是

法從緣發明反得自理問此性還可示人令見不答還示渠教自省達卽得不是眼見耳聞意知之事此箇真精妙明性不同太虛木石天生靈妙不思議卽自性佛法僧若不悟推求欲見一毫亦不可得但離前塵好醜卽是自家本心若一毫不盡與佛道者無有是處問見色但見色如何見心答卽思思之是阿誰見色問豈不是當境者全是不應更求見答自思量看是之與不是莫問他人若直下見更不圖度佛法只在方寸心外斷行蹤但一心一智慧離內外中間取受三際理玄便入無爲道問悟何心是道答悟



心無心卽是道問請爲指示答指示了也汝自不見問是何物教學人見答教渠直下見也不是物又先德問卽今見何物答見本心問見與本心爲別不別答不別真如體上自有照用以明故得名爲見以不動故得名爲心又自性清淨名照常見自性名用故知此心目前顯露何須問答豈假推窮卽圓滿門是成現法如有學人問忠國師和尚如何是解脫心答解脫心者本來自有視之不見聽之不聞搏之不得衆生日用而不知此之是也此乃直指目擊道存今古常然凡聖共有夫宗鏡所錄皆是佛說設有菩薩

製作法師解釋亦是達佛說意順佛所言以此土衆生皆以聞慧入三摩地故須以音聲爲佛事顯示正義破除邪執非言不通此有二義一者約畢竟門則實不可說如起信論云一切諸法從本已來離言說相離名字相離心緣相又云復次究竟離妄執者當知染法淨法皆悉相待無有自相可說是故一切法從本已來非色非心非智非識非有非無畢竟不可說相而有言說者當知如來善巧方便假以言說引導衆生得其旨趣者皆爲離念歸於真如以念一切法令心生滅不入實智故此是引導一切初發菩提



心人且令自利理行成就歸於實智究竟指歸宗鏡  
矣二者約方便門是利他行故云如來善巧方便假  
以言說引導衆生又不可一向執發言爲非起念成  
過何者以卽言無言卽念無念是知言言契道念念  
歸宗若分別門不無二說若畢竟門言思絕矣問如  
上所立一心之旨能攝無量法門融通一切此心爲  
復能含一切法能生一切法爲復自生他生共生無  
因生答此心不縱不橫非他非自何者若云心含一  
切法卽是橫若云心生一切法卽是縱若云自生心  
不生心若云他生旣不得自云何有他若云共生自

他旣無將何爲共若云無因生有因尚不生況無因  
乎問心非四性者教中云何說意根生意識心如工  
畫師無不從心造則是自生又云心不孤起必藉緣  
而起有緣思生無緣思不生則是他生又云所謂六  
觸因緣生六受得一切法則是共生又云十二因緣  
非佛天人脩羅作性自爾則無因生旣屬教文云何  
成過答諸佛隨緣差別俯爲群機生善破惡令人第  
一義理皆是四悉方便權施空拳誑小兒誘度於一  
切問旣非縱橫不墮四性則一切法是心心是一切  
法不答是則成二問如是則一切不立俱非耶答非



亦成二如文殊言我真文殊無是文殊若有是者則二文殊然我今日非無文殊於中實無是非二相問既無二相宗一是不答是非既乖大旨一二還背圓宗問如何得契斯旨答境智俱亡云何說契問如是則言思道斷心智路絕矣答此亦強言隨他意轉雖欲隱形而未亡跡問如何得形跡俱亡答本無朕跡云何欲亡問如是則如人飲水冷煖自知當大悟時方合斯旨答我此門中亦無迷悟合與不合之道理撒手似君無一物徒勞苦說數千般此事萬種況不成千聖定不得大地載不起虛空包不容非大器人

無由擔荷如古德云盡十方世界覓一人爲伴不得又云只有一人承紹祖位終無第二人若未親到徒勞神思直饒說玄之又玄妙中更妙若以方便於稱揚門中助他信入一期傍讚卽不然若於自己分上親照之時特地說玄說妙起一念殊勝不可思議之解皆落魔界所以圓覺經云虛僞浮心多諸巧見不能成就圓覺又先德偈云得之不得天魔得玄之又玄外道玄拋却父孃村草裏認他黃葉作金錢百丈竿頭快撒手不須觀後復觀前如今但似形言跡紋綵生時皆是執方便門迷真實道並是認他黃葉喚



撰述  
完錄金卷一百  
五  
作金錢若大悟之時似百丈竿頭放身更不顧於前  
後此宗鏡中是一切凡聖天捨身命之處不入此宗  
皆非究竟問畢竟如何答亦無畢竟問前云不入此  
宗皆非究竟此又云何稱無畢竟答前對增上慢人  
未得爲得認虛妄爲真實執顛倒作圓常爲破情塵  
權稱究竟今論見性豈言虛實耶問以此通明之後  
如何履踐答教誰履踐問莫不成斷滅不答尚不得  
常住云何斷滅問乞最後一言答化人問幻士谷響  
答泉聲欲達吾宗旨泥牛水上行問此錄括略微細  
理事圓明於慕道人得何資益答若第一義中無利

無功德就世俗門內似有於稱揚總有二途能俾初  
學一者爲未信人令成正信攝歸一念不外馳求二  
者爲已信人助成觀力理行堅固疾證菩提步步而  
不滯寶所功程念念而流入薩婆若海似乘廣大之  
輦立至寶坊如駕堅牢之船坐登覺岸問集此宗鏡  
有何功德答此不思議大威德法門但有見聞深獲  
善利如一塵落嵩嶽之崗隴已帶陵雲滴露入滄海  
之波瀾便同廣潤可謂直紹菩提之種全生諸佛之  
家何況信解受持正念觀察爲人敷演傳布施行約  
善利門無法比喻功德無盡非種智而不可稱量利



樂何窮過太虛而莫知邊際以滿空珍寶供養恒沙  
如來化十方衆生盡證辟支佛果未若弘宣斯旨開  
演此宗以茲校量莫能儔比可謂下佛種子於衆生  
身田之中抽正法芽向煩惱欲泥之內然後七覺華  
發菩提果成展轉相生至無盡際如華嚴探玄記云  
於遺法中見聞信向此無盡法成金剛種子當必得  
此圓融普法如經云吞服金剛喻小火廣燒喻又如  
兜率天子從地獄出得十地無生忍展轉利益不可  
窮盡皆由宿聞此法爲本因故頌云雖在於大海及  
劫盡火中決定信無疑必得聞此經大智度論云受

持般若校量功德於是持邊正憶念最勝今如諸佛  
憐愍衆生故爲解其義令易解勝自行正憶念是時  
佛欲廣分別福德故說言若有人盡形壽供養十方  
佛不如爲他解說般若義此中說勝因緣三世諸佛  
皆學般若成無上道乃至教恒河沙世界中人令得  
聲聞辟支佛道不如爲他人演說般若波羅蜜義此  
中說因緣是諸賢聖皆從般若波羅蜜出故首楞嚴  
經云佛告阿難若復有人徧滿十方所有虛空盈滿  
七寶持以奉上微塵諸佛承事供養心無虛度於意  
云何是人以此施佛因緣得福多不阿難答言虛空



無盡珍寶無邊昔有衆生施佛七錢捨身猶獲轉輪  
王位況復現前虛空既窮佛土充徧皆施珍寶窮劫  
思議尚不能及是福云何更有邊際佛告阿難諸佛  
如來語無虛妄若復有人身具四重十波羅夷喘息  
卽經此方他方阿鼻地獄乃至窮盡十方無間靡不  
經歷能以一念將此法門於末劫中開示未學是人  
罪障應念消滅變其所受地獄苦因成安樂國得福  
超越前之施人百倍千倍千萬億倍如是乃至算數  
譬喻所不能及所以讚弘此典善利無邊謂首楞嚴  
經以如來藏心爲宗如來藏者卽第八阿賴耶識密

嚴經偈云如來清淨藏世間阿賴耶如金與指環展  
轉無差別以諸佛了之成清淨藏異生執之爲阿賴  
耶如真金隨工匠爐火之緣標指環之異名作圓小  
之幻根金體不動名相妄陳類真心隨衆生染淨之  
緣成凡聖之異名現昇沉之幻相心性不動名相本  
空認假名而二見俄分悟真體而一心圓證迷悟卽  
於言下法喻皎在目前昧之者歷劫而浪修達之者  
當體而凝寂法華經云我滅度後能竊爲一人說法  
華經乃至一~~句~~當知是人則如來使如來所遣行如  
來事何況於大衆中廣爲人說竊爲一人者竊者私



也若私地只爲一人說此一句此人則是從一心真  
如中遣來作使告報異生直了一如之理卽是行真  
如中事以真如無邊至一切處故則所得法利亦隨  
真如之性無量無盡又云當知是人與如來共宿則  
爲如來手摩其頭乃至入如來室著如來衣坐如來  
座以要言之持此經人四威儀中舉足下足皆不離  
一心真如諸佛行處矣焉崛魔羅經云若人過去曾  
值諸佛供養奉事聞如來藏於彈指頃暫得聽受緣  
是善業諸根純熟所生殊勝富貴自在是衆生今猶  
純熟所生殊勝富貴自在由彼往昔曾值諸佛暫得

聽聞如來藏故乃至佛告焉崛魔羅非是如來爲第  
一難事更有難事焉崛魔羅譬如士夫檐須彌山王  
及大地大海經百千歲此爲大力第一難不焉崛魔  
羅白佛言是如來境界非彼聲聞緣覺所及佛告焉  
崛魔羅彼非大力非爲甚難若以大海一塵爲百億  
分百千億劫持一塵去乃至將竭餘如牛跡復能檐  
負須彌山王大地河海百千億劫而彼不能於正法  
住世餘八十年時演說如來常恒不變如來之藏唯  
菩薩人中之雄能說如來常恒不變如來之藏護持  
正法我說此人第一甚難又法華見寶塔品云若接



須彌擲置他方無數佛土亦未爲難若以足指動大千界遠擲他國亦未爲難又云假使有人手把虛空而以遊行亦未爲難又云假使劫燒檐負乾草入中不燒亦未爲難我滅度後若持此經爲一人說是則爲難故知竭海移山非無爲之力任使躡虛履水皆有漏之通曷若開諸佛心演如來藏紹菩提種入一乘門能託聖胎成真佛子何以故謂得本故如從源出水因乳得酥如鴛岫魔羅經云復次文殊師利如知乳有酥故方便鑽求而不鑽水以無酥故如是文殊師利衆生知有如來藏故精勤持戒淨修梵行復

次文殊師利如知山有金故鑿山求金而不鑿樹以無金故如如文殊師利衆生知有如來藏故精勤持戒淨修梵行言我必當得成佛道復次文殊師利若無如來藏者空修梵行如窮劫鑽水終不得酥故知入宗鏡中見如來性菩提道果應念俱成如下水之舟似便風之火若背宗鏡不識自心設福智齊修終不成就如求乳鑽水離山鑿金任歷三祇豈有得理如宗鏡所錄前後之文皆是諸佛五眼所觀五語所說無一言而不諦非一義而不圓可俟後賢決定信入如月上經偈云假動須彌山倒地脩羅住處皆悉



滅大海枯涸月天墜如來終不出妄言假使十方眾同心或火成水水成火無量功德最大尊利益眾無異說大地虛空成渾沌百利同入芥子中羅網可用縛猛風如來終不有妄語以茲誠實可徧傳持功德無邊言思罔及所以唯識論偈云作此唯識論非我思量處諸佛妙境界福德施羣生斯論大旨非情識知解之所思量乃是大覺不思議絕妙境界以此弘揚不思議無盡之福悉用普施一切法界無量含生同入此宗齊登佛地華嚴疏王藏法師發願偈云誓願見聞修習此圓融無礙普賢法乃至失命終不離

盡未來際願相應以此善根等此性普潤無盡眾生界一念多劫修普行盡成無上佛菩提

宗鏡錄卷第一百 終

音釋

沈 余準切 錯 口駭切 鑠 書藥切 瞞 烏蓋切 帙 直一切 駛 古切  
超 馬生七日 駑 乃乎切 駑 駑下馬也

刑部郎中金壇于玉立施銀三兩入錢四分刻宗鏡錄第一百卷共計字七千六百七十二箇恩江沙門可震對吳門徐普書上元陶夢信刻萬曆癸卯秋八月徑山寂照庵識

辛卯



撰述

石室金匱

石室金匱  
問所



