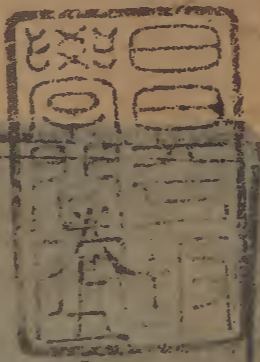


# 記纂淵海



卷二十九至三十一

職官部一  
職官部二  
職官部三

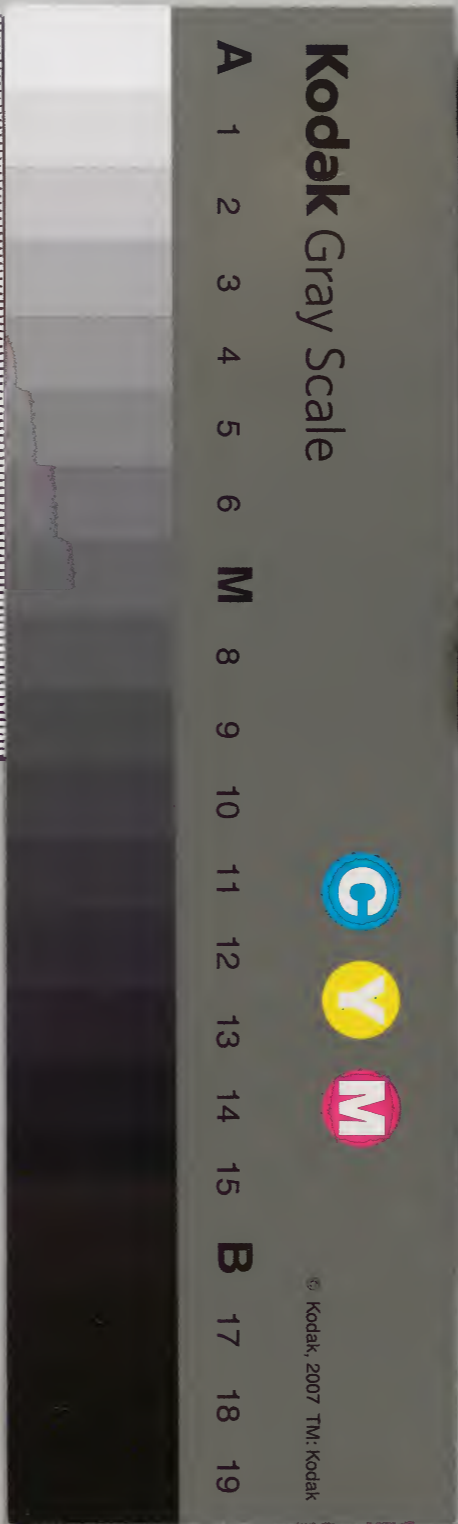
				漢書門
		二九七五		
		一三五五		
四	一			
冊	架	函	號	類

庫	文	閣	内
三六	函	二九七五	漢
四	架	一三五五	

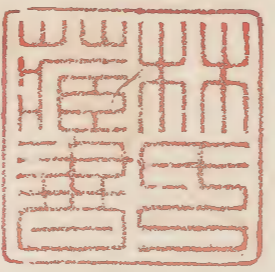
内閣文庫	
番號	漢 2975
冊數	41 ( 11 )
函號	366 6

類  
一  
廿

十一



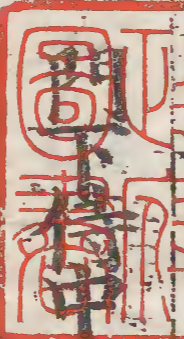
糊などで貼り付けられている部分がめくれない箇所あり



記

海卷

淺車木庫



門下省侍中二人正二品掌出納帝命相禮儀凡國家  
 之務與中書令參摠而顯判省事百官志武德元年改侍中曰  
 納言二年曰侍中龍朔六年改門下省曰東台侍中曰左  
 相嗣魏徵為侍中尚書省滯訟之法者詔徵平治徵素不  
 習法但存大體處事以情人人以此服進鄭國公祿  
 帝側血湔御衣及定左右欲浣之帝曰此稭侍中血令勿  
 去也 晉吳郡陸仲元晉太尉玩曾孫也自玩至仲元四

卷之三十九

代為侍中時入方之金張二族也 張文瓘後拜侍中無  
太子賓位識司奏議悉心糾駁帝故委之或時有疾他宰  
相奏事帝必問與文瓘議未三言老曰往共籌之或曰已  
議則皆報可傳

**集** 貂蟬之貴金貂之寵入侍之帷出負國重

**本朝** 制侍中掌佐天子大政會中外出納之事自建隆至  
熙寧拜侍中纔五人雖有他官兼領而實不任其事官制  
行以左僕射兼以下侍郎行仕以中職則置侍郎以佐之

### 侍郎

**史門** 下侍郎二人正三品掌法口中之職百官志 龍朔二年改

黃門侍郎曰東台侍郎武后 垂拱元年曰鸞口侍郎天寶

元年曰門下侍郎同 崔元綜長壽中遷鸞台侍郎勤于政  
事每在中書必束帶至晚未嘗休偃 張廷珪遷黃門侍  
郎御史蔣挺以監決杖刑稍輕朝堂杖之廷珪奏曰御史  
憲司清望耳目之官有犯當殺即殺當流即流不可決杖  
士可殺不可辱也議者以廷珪之言為是並舊史

**傳記** 漢成帝拜張禹少子于林下為黃門侍郎 魏夏侯  
玄為黃門侍郎與皇后弟毛曾同坐玄恥之明帝恨之左  
遷羽林監 張華為黃門侍郎博覽圖籍四海之內若指  
掌千門萬戶畫地而成帕六 李義改黃門侍郎制敕不便  
輒駁正貴幸有求官者睿宗曰朕非有斬但李義不可故  
耳傳

**本朝** 制侍郎掌武侍中之職省中外出納之事元豐官制

行以尚書左僕射兼復置門下侍郎一員以代叅知政事  
中興後宰相罷兼復改門下侍郎為叅知政事

### 給事中

**史**給事黃門侍郎掌侍從左右關通中外及諸王朝見于  
殿中引王就坐漢書儀曰黃門屬黃門令日暮入對青瑣  
門拜名曰夕郎後百官志蕭望之漢元帝詔曰望之傳朕八年  
厥功懋焉可賜爵關內侯給事中贊曰身為儒宗有輔佐  
之能近古社稷臣也漢晉武帝詔燕王陳劭清正庶繁博  
通六籍宜在左右以敦儒訓可給事中晉湛

**傳**李渤拜給事中孤特自持不苟合于世人謂之沽直  
屢以言斥而辭直不少衰守節者尚之械孔戣為給事中

江西觀察使李少和坐貶獄寢不下崔易簡殺從父兄戣

乃慷慨論正貶少和殺易簡唐本傳張元素遷給事中太宗

詔發卒修洛陽宮元素上書諫之宋璟嘆曰張公論事有

回天之力可謂仁人之言其利溥哉本傳李嶠遷給事中持

酷吏來俊臣構陷狄仁傑則天使嶠與大理少卿李德裕等

覆其獄嶠乃與德裕等列其枉狀由是忤旨李嶠傳

**集**禁裏疎鍾官舍曉省中啼鳥吏人稀辰搖玉佩登金殿

夕奉六書拜瑣闈王維鴛鴦簪裾上龍尾蓬萊官殿壓鰲頭

夕即夜直吟仙掖天樂和聲下禁樓姚合和盧瑣闈昔年

司制誥共嘉文藻類相如太宗賜

**本朝**淳化四年以右諫議大夫魏庠知制誥柴成務同知

給事中事凡制勅有所不便宜准故事封駁九年詔停廢

知給事封駁公事自是始以封駁司隸銀台會向敏中張詠兼以樞密直學士領之時並代都部署張永德管小校至死詔按其罪張詠封還詔書不從長編

左  
右散騎常侍

**史**秦置散騎又置中常侍後漢省散騎而中常侍改用宦者漢孟達字子度自蜀降魏文帝善達之姿才容觀以為散騎常侍傅玄為散騎常侍與皇甫陶俱掌直諫華嶠字叔駿加散騎常侍班同中書寺為內臺中書散騎著作及曆理音律天文數術兩省文章門下撰集皆典常統之

**本朝**散騎常侍不常置諫議起是司諫正言皆付兩省班

籍通謂之兩省官

左  
右諫議大夫

**經**保氏掌諫王惡禮箴尹楚之官亦諫臣也春秋爾有嘉謀嘉猷則入告爾后書

**史**秦置諫大夫掌論議多至數十人漢武帝元狩中更置後漢增為諫議大夫後漢書前漢王褒益州刺史王褒奏褒有軼才乃徵褒既至詔褒作聖主得賢臣頌擢為諫大夫本傳貢禹以明經潔行著聞元帝召為諫大夫虛已問以政事劉向以行脩飾擢為諫大夫元帝即位與蕭望之同心輔政並同蓋寬饒對策高第帝遷諫大夫數上疏諫後奏對事上以寬饒怨謗下其書諫議大夫鄭昌愍傷寬饒

忠直憂國上書訟寬饒罪曰臣以諫為名不敢不言漢褚  
 遂良遷諫議大夫兼知起居事帝嘗恠舜造漆器禹雕其  
 俎諫者十餘不止小物何必爾耶遂良曰雕琢害力農纂  
 組傷空奢侈之始危亡之漸也漆器不止必金為之金又  
 不止必玉為之故諫者救其源及其橫流則無復事矣帝  
 咨美之瑋王珪太宗召為諫議大夫帝嘗曰正主遇邪臣  
 不可以致治正臣事邪主亦不可以致治唯君臣同德則  
 海內安朕雖不德諸公數相諫正庶致天下於平珪乃進  
 曰古者天子有諍臣七人諫不用則相繼以死今陛下開  
 聖德收采芻言臣願竭狂瞽上同

**傳記**唐龍朔二年改諫議大夫為正諫大夫後又置諫議  
 大夫開元以米廢正諫大夫復諫議大夫正元四年分為

左右右諫中書元和元年勅左諫議大夫宜去左字其右

諫議大夫四員續通漢武帝因集置諫大夫皆名儒宿德

為之初學陳陶拜諫議大夫靈帝時上疏言宦官云臣恨

不列穆契伊周之徒而與龍逢比干為傳上同元和六年御

史中丞竇易直奏諫議大夫至拾遺御史中丞至殿中侍

御史兼為供奉官續通唐文宗嘗于便殿召柳公權論事

切直忤旨周墀為之惴慄公權詞氣益堅上徐謂之曰朕

知舍人不合却作諫議以卿論事有諍臣之風今擢諫議

大夫柳公權傳魏鄭公徵字元誠太宗拜諫議大夫日益親厚

或引至卧内訪天下事公亦自以不世遇乃展盡底蘊無

所隱凡三百餘奏無不剴切當帝心者櫛

**集**諫省新登正直臣萬方驚喜捧絲綸則知天子明如日

肯放淮南高卧人

劉禹錫詩

盛世千齡合宗工四海瞻德望完

圭角儀刑狀陛廉

王謝公

耳目之官獻納之地 獻可替否

司諫盡忠當休明之代君言用之司

職司諫議朝夕論

思出入討論

並白樂天

**本朝**

真宗天禧元年詔兩省置官六員不兼職務三年以

李虛已為諫議大夫充職其後員闕不補天聖初上封者

以為言詔以孔延魯劉隨並為右正言而諫大夫兼他職

猶故也

綱長

靖康元年詔臺諫天子耳目之官宰執不當薦

舉當出親擢立為定制

續會要

中興之初因舊制設左右諫

議大夫司諫正言屬門下中書建炎二年詔諫議大夫下

隸兩省別置局于後省之側許與兩省官相見議事以登

聞檢鼓院專隸焉

中興會要

慶曆三年田况言諫諍之臣不得

日奉朝請臣在諫院每聞一事皆諸處采問比及論列或

至後時今若令諫官日奉朝請則可以日聞朝廷之事矣

詔每日赴內朝

會數共工之罪不蔽堯聰辨垣平之詐益

彰漢德

諫議大夫制

左 右 司 諫

**史** 韋溫為補闕時宋申錫被誣溫昌言曰丞相操履有所

不宜斥乃奸人陷之吾等諫官豈避一時之雷霆而致賢

君賢相蒙過惡之名耶因率同列伏閣切爭之 唐文宗

以魏謩遷司諫嘗言于宰相曰太宗得徵參禪闕失弼成

聖政我今得謩于疑似之間必能極諫庶幾處于無過之

地命于狀內備述諫疏激切詔中書為之辭也 上 盧景亮

言集卷之二十九  
遷右補闕朱泚反勸德宗曰罪已不至則感人不深帝然  
之志意峯然與穆質同在諫諍地書數上鯁亮無所回

**傳記**唐武后垂拱中置左右補闕左右拾遺二官以掌供  
奉諷諫開元以來尤為清選左屬門下右屬中書通舒元

褒疏遺補官秩雖卑乃陛下侍臣也續通鄭餘慶子漸為

右補闕獻疏切直餘慶入朝憲宗問曰卿之令子朕之直

臣可更相加賀遂遷舍人通李泌為相請罷置補闕拾遺

德宗雖不從亦不以授人故諫司唯韓章歸登而已續通

**集**獻納開東觀尹王問長卿皂鵬寒始急天馬老能行杜

駟馬歸城關復杜去海門還從清切禁再沐聖朝恩韓退

**辨**補吾君英睿知君賢其那寰區未晏然明日翠華春殿

下不知何語可問天麟朕聞衣職有闕仲山甫補之蓋所

以節宣天子之嗜慾而彌縫其一不至者也我國家設司諫

署以神明其耳目凡在茲選實登其人楊汝士授避人焚

諫草騎馬欲鷄棲杜

**本朝**端拱元年改左右補闕為左右司諫左右拾遺為左

右正言是時太宗欲令諫官脩職故詔改其官詔曰補闕

拾遺位居諫省榮踐清華之列且為獻納之司朝廷之得

失須論刑政之煩可必舉宜更舊號特立新名後亦有兼

他官不供諫職者韓魏公為右司諫王沂公見公論事

切直有本末喜謂公曰比年臺諫官多畏避為自安計不

則激發近名如君固不負所職諫官宜如此言行江公望

君司諫言君臣一體人君元首也左右大臣股肱也諫官

御史耳目也股肱不力則百事廢耳目不明則四方塞一



體病則元首為之不康是職也何可輕付哉同上

左正言

**史**唐王仲舒拜左拾遺德宗相裴延齡與陽城文章言不可受後入閣帝顧曰是豈王仲舒耶唐劉栖楚為拾遺

敬宗改遊坐朝晚栖楚出班以額叩墀苦諫並本李邕少

知名長安內史李潛等薦邕詞高行直堪為諫諍之官召

拜右拾遺諱唐栢耆志健而望高急于立名謁裴度願以

一節掉舌下王承宗乃以左拾遺往承宗獻德隸二州以

二子入質直擢拾遺由是名振一時

**拾遺**立繫以其行立其省之次馱可替否也譚唐

通事舍人宣語多不知書不宣讀輒失句度故用拾遺

句位馱以助之謂把麻馱元和元年元稹為左拾遺稹性

鋒銳見事風生既居諫垣不欲碌碌自滯事無不言續瑄

唐左拾遺張方國每朝政有失便抗疏論精神昂然進不

懼死明皇嘗曰張方國忠賢人也黜唐宋璟劾張昌宗等

反狀武后不應李邕為拾遺立殿下大言曰璟所陳社稷

大計陛下當聽后乃可璟李邕奏傳白居易後對殿中論執

強梗帝未諭輒進曰陛下誤矣帝變色謂李絳曰是子我

自拔擢乃敢耳傳

**傳**聯步趨丹陛分曹限紫微曉隨天仗入暮惹御香歸聖

朝無闕事自覺諫書稀岑參寄左拾遺初升諫署是真仙浪透

桃花十五年鄭谷賀判事有花皆可錄諫書無草豈求名

出南

本朝天禧二年左正言劉燁請令言事許升殿面對從之  
編天禧元年始詔兩省置諫官六員不兼他職考所言以  
為殿最首擢魯宗道與劉燁為右正言先是諫官請須繇  
閣門進又罕得到者宗道請面論事而奏進遂為故事宗  
續夏侯嘉正傳嘗使巴陵作洞庭賦太宗知其名召為左  
正言東都事韓憲肅公絳除右正言時大臣佐佑時政務循  
故事公一日奏言政事當出聖斷上曰屢有人言朕少斷  
臺諫官見有未便但言來不憚追改也錄行

### 起居即

唐鄭朗為起居即文宗謂宰臣曰云云時朗執筆螭頭  
下宰臣退上謂朗曰適所議論卿記錄未吾試觀之朗曰

臣執筆所記便名為史故事不可取觀帝曰朕恐常侍閑  
語不關理體垂諸將米切以為恥異日臨朝庶幾少改何  
妨一見以誠醜言朗遂進之唐正觀有事太山褚遂良  
為起居即諫罷封禪之事並唐鄭仁表為起居即文章俊  
拔自謂門第人物文章俱美嘗曰天瑞有五色雲人瑞有

鄭仁表唐本

傳記起居即掌錄天子之動作法度以修記事之史凡記  
事之制以事繫日以日繫月以月繫時以時繫年必時書  
其朔日甲乙以紀曆數典禮文物以考制度遷拜恩賞以  
勸善誅伐黜免以懲惡季終則受之于國史焉唐六

集含章復記言清秩稱當年點筆非常筆朝天又近天近  
寄張起風神何蘊籍張緒正當年端簡爐烟裏濡毫御案

邊鄭谷寄

**本朝**初修起居郎而彭乘在遷中上指乘曰此老儒也雅

有恬退名無以易之及詔見諭曰卿先朝舊人久補外未

嘗自言對曰臣生孤遠自諒其分敢過有所望耶上嘉之

仁宗元豐蔡京起居郎其弟下為右史兄弟並侍立士

林竦羨馬文昌

### 登聞鼓院

**史**古者朝有誹謗之木敢諫之鼓所以通治道而來諫者

也漢書唐武后垂拱置肺石函神龍元年九重嚴邃非叫閣

之可聞萬邦遐曠因表疏而方達其有冤未申投匭唐太宗

令申唐太宗建登聞之鼓于時在朝無缺政四海無疲人

不遺聽覽其擊登

鼓者委金吾將軍收進不得輒有傷

損亦不須令人擁遮禁止其理驅使但任投匭人移表狀

于匭中依常進來不須留副本並安有止遏唐太宗詔令

**本朝**國初曰司鼓以內臣掌之鼓在宣德門南街北廊至

道三年命太子中書王濟勾當鼓司用朝臣勾當自此始

景德四年詔改為登聞鼓院掌諸上書而進之以達萬人

之情會錄司正言凡文武臣寮閣門無例通進文字

並先經登聞鼓院進狀未經鼓院者不得受接紀建炎元

年因舊置局于闕門之前三年專隸檢院蘇軾登聞鼓

院英宗在藩聞軾名欲以唐故事召入翰林宰相韓琦曰

蘇軾之才遠大之器天下之士莫不畏慕降伏皆欲其進

用然不若朝廷培養而後用也及試之論復入三等得直

史館中興景德二年改鼓司為登聞鼓院即周起盜安  
惠判院會十月賜近臣錦袍特預之仁宗

### 檢院

經以肺石達窮民豐

史大曆十四年詔天下冤滯于朝堂受詞推決尚未盡者

聽搥登聞鼓通田錫字表聖入判登聞檢院因壽寧節獻

詩十韻太宗和賜上東封書翌日命知制誥實錄

集獻納司存雨露邊地分清切任才賢舍人退食收封事

宮女開函近御筵杜甫贈人詩納達下情于上天傲王言干

有立糖文

本朝雍熙元年改匭為檢景德四年改為登聞檢院會編

密直學士張詠判隸諫議大夫掌受文武官及士民章奏  
表疏凡言朝政得失公私利害軍期机密陳其恩賞理雪  
冤濫及奇方異術皆受以通達凡進狀者先鼓院若為所  
抑則詣檢院淳化三年置理檢校于乾元門之西北廊以  
知制誥錢若水領之復唐制也至道三年廢天聖七年上因  
讀唐史見匭丞達下民冤枉之事乃謂左右曰天下九州  
之大豈無冤枉之人若至京師檢院鼓院理雪者必是州  
縣吏提點刑獄轉運使不能理雪又若不為申理則赤子  
無告矣乃置匭丞專命御史丞為理檢使以分紀中興  
之初因舊制置局于闕門之前建炎三年專隸諫院中興  
創治所于和寧移置居雙闕之左中興

# 官誥院

**本朝**國初于右掖門置院四司誥身案並集于此以備中書除改本司即官各主其事淳化五年始專置官司于省內凡官誥各以本司誥身印之文臣用吏部武臣用兵部王公命婦用司封加勳用司勳掌文武官將校誥身及封贈官誥院提舉一人以知制誥充判院一人以帶職朝官充元封五年行官制文武告身屬吏部蕃官告身兵部封贈及命婦告身司封加勳並將校告身司勳官誥院四部告身案及隸人隨事隸本部七年併司封司勳誥身案入吏部預書庫收掌崇寧四年吏部專制造官誥局五年罷命尚書右選主簿大觀元年復置尋改為官誥院仍隸左

右司三年復罷歸吏部政和二年六月詔依舊置官誥院差官三員主管少府監鑄印記吏部製造誥身案記為文中興以來因仍不改王介甫用事議論素異還朝置之官誥院介甫欲變更科上疑焉公舉上悟曰吾故疑此得蘇軾議意釋然矣

蘇頌續集東坡行狀

## 審計院

**本朝**國朝以三司使摠邦計司各有院以秉中外錢穀出入之政蓋會計之府也淳化三年始用戶部使樊知古奏別其冗籍役別為院置官專領之以聽稍食之要貳置院之初特掌騎兵徒兵給受之數猶未及諸司也元豐三年合步騎兩院為一遂以其一主諸司自官禁朝廷下至斗

食佐使凡賦祿者以式法審其名數而稽其辭名者唯郊  
賜給已乃審祿有疑予則詔以法凡四方之計籍上于大  
農則逆其會凡有司議調度會賦出則諷焉設員二曰左  
石聽分案六史八人題舊為諸軍諸司專勾建炎元年避  
高宗御諱改諸軍諸司審計司紹興五年臣寮言臣切惟  
國家之賦祿以糧審為關鍵糧審之勘給以法令為承式  
中興會要卒次膺監諸司審計司未嘗登權要以參知政事孟  
庾被詔荐其才遂石對是日除駕部員外郎胡澹

### 糧料院

**本朝**國朝仍舊制以三司大將軍為督糧料使自開寶六  
年以著作佐郎陸光範充改用京官自此始太平興國五

年分諸司馬軍步軍為三院八年以馬軍步軍合為一  
雍熙四年命供奉官陳處諱勾當諸司糧料供奉官曾祥  
勾當馬步軍糧料自後復分馬部軍為兩院或以諸司使  
副分主之端拱二年復以京朝官主之四朝會要中興以來行  
在有諸軍諸司糧料院鎮江建康有分差諸軍糧料院鄂  
州有分差戶部糧料院四川總所有分差戶部魚關糧料  
院分差利州戶部糧料院中興會要

### 文思院

**本朝**太平興國三年置學造金銀犀玉工巧之物金彩繪  
素粧鈿之飾以供輿輦冊寶法物及凡器服之用隸少府  
監熙寧三年詔文思院兩界監官立定文臣一員武臣一

員並朝廷選差其內侍勾當官並罷四朝要紹興二年詔少府監並歸文思院其上下界監官從工部辟差工部言所轄文思院舊分上下界監官二員內一員文臣係京朝官上界造作金銀珠玉下界造作銅鐵竹木雜料欲依舊分為上下界從之隆興二年詔並禮物局入文思院中興要

### 左藏庫

**經**掌邦國之用入辦其財用之物而執其摠以二官府都鄙之財入之數以逆邦國之賦受財者受其二令而書之

禮周

**傳**記內庫曰御府後漢更始至長安御府帑藏皆按堵如

故東觀漢記唐玄宗詔公卿百寮觀左藏庫貨幣山積 唐德

### 宗廟林大盈庫

類公

**本**朝左藏止一庫置使領焉題太平興國三年分為二庫

淳化三年分置左右藏各二庫四年歲右併入左政和六年修建新庫以東西庫為名中興因仍東西庫各以文臣監武臣同監其東幣帛之屬在焉其西金銀絲纊之屬在焉紹興二十七年詔戶部于轄下丞簿內選一員兼充左藏庫提轄官此提轄所由始也孝宗即位詔將御前椿管激賞庫撥歸左藏庫以左藏南庫為名中興會要

### 進奏院

**史**唐藩鎮皆置邸京師以大將主之謂之上都留后大曆十二年改為上都知進奏院官唐蘇舜欽字子美仲澹薦

其才監進奏院

不詳舊制皆本州鎮補人為進奏官其軍監場務轉運司則差知後官則副知掌之逐州就京師各置進奏院贈太平興國六年諸州罷知後之名簡知後官得李楚等百五十人並充進奏官命僕奉官張文舉提轄諸道進奏院續

### 秘書監

吏魏武帝置秘書令典尚書奏事文帝置中書令而秘書改令為監掌藝圖籍之事初屬少府自王肅為監乃不屬其蘭臺亦藏書籍而御史掌之晉武帝以秘書并入中書省其秘書制作之局不廢惠帝復別置秘書監並統著作局掌三閣圖書自是秘書之府始居于外

記晉荀勗領秘書監及郡冢中得竹書勗自撰次侍錄

文多所證明晉荀勗與張華依劉向別錄整治書籍以為中經晉惠帝永平詔曰秘書考校古今監理經籍唐

虞世南為校書監太宗引之談論及古今帝王行政得失必存規諷唐賀知章校秘書監自號四明狂客晉溫

僑舉荀勗為書監曰國史之典將以明得失之迹謂之錄錄使一代之典煥然可觀散騎常侍松文質彬彬思義通

博宜掌秘奧明史

集天祿而書府美籤歲曝頓幡經窮藏室賜會集儒紳顧陸

高標好鍾王妙入神司無繁俗吏來預石渠賓錢謏晏實

追儒雅簪纓成禮容中天開壁府左海見鰲峯漢簡陳三

館湘圖喚九重紫微方思敏十吏筆能供籍之暫阻蓬萊

已集出每卷之二十九

十五

一

一



言集淵海 卷之二十一 十一  
客終為大海人題鄭秘先生去上芸香閣閣老新裁豸角

冠留取幽人臥空谷一川風月要人看朱晦袒餞衣冠滿

道周此行誰與話端由心知不作功名計只為蒼生未敢

休朱晦

**本朝**太平興國貳年始建崇文院昭文館史館集賢館皆

總為崇文院及端拱初建秘閣亦在崇文院中淳化元年

詔秘閣次三館秘書省仍隸京百司贈時秘書雖有監少

監丞即校書郎正字著作郎佐皆以為寄祿官常帶出入

即官至秘書監有特令供職者有以他官兼領者有以判

秘閣官兼者麟臺真宗以楊徽之兼秘書監召謝便殿

命坐屏左右上勞問久之且曰圖書之府清靜無事可以

養性也諡張齊賢改秘書監致仕常出謁其子曰昔賀秘

監以道士服東歸會稽大入盍衣羽服以優游何必更事  
請謁齊賢曰且作白頭老秘書而眠何必學賀監作流沙  
之服時以為名言東都

### 秘書郎

**史**晉掌中外三閣經書校閱誤亦謂之即中武帝分秘書

圖籍為甲乙丙丁四部經書覆校闕遺正定脫誤使秘書

郎中四人各掌其一晉王敬弘為秘書郎敬弘求為奉朝

請與書曰秘書有限故有兢朝請無限故無兢吾欲處汝

無兢之地文帝許之漢李素立武德初以親喪解起受七

品清要有司擬雍州司戶參軍帝曰要而不清復擬秘書

郎帝曰清而不要乃授侍御史晉後魏高謐有文武才度

除秘書郎謚以墳典殘闕奏廣訪郡邑大加繕寫由是圖籍稍以審正北史

**傳記**齊梁末多以貴遊子弟為之無其才實北齊又謂之

即中隋祖諱中除中字唐分判校寫工程龍朔中改為蘭

臺即咸亨復舊通典後漢馬融有俊才為秘書郎中詣東觀

典校秘書時儒士以為文德可興武功宜廢遂寢蒐狩之

禮戰陳之法融上廣成頌以諷諫忤旨滯於東觀十年不

得調後在東觀著述馬融才高博洽為世通儒通典晉中興

書王謚弱冠與王綏齊名除秘書郎鑿記

**集**飛騰知有策意度不無伸杜甫漸階群振鷲入學誨填吟

愈清清竹宜寒夜仙才稱獨吟山前坦藤蕪與丹桂竒心復竒

骨已蔽蒼龍門又影鳳凰闕吳得贈

**本朝**秘書郎張闡忠肅公時秦檜用事每除臺諫必以其

耳目知聞久以喜論事一日微諷闡謂當入其闥曰丞相

苟見知張闡老死足矣檜默然由是罷去中興錄彭忠肅

公龜年號正堂除秘書郎時傳召姜特立公自丞相留公恐

非虛傳既而果然留公引李絳事求退公率同館論奏且

勉樞廷爭之遂寢上同

### 著作郎

**史**漢東京圖書悉在東觀故使名儒直東觀選述國史謂

之著作東觀皆以他官蓋有著作之任而未為官員也蘭

矜明帝大和中始置著作郎官隸中書省專掌國史後有

置佐著作郎亦屬中書省秘書監自調補之通典陸士衡以文

學為秘書監虞濬所請為著作即議晉書限斷史晉

**傳記**晉孫綽為廷尉卿領著作綽少以文學稱一時文士

綽為之冠晉書東晉元康四年除著作即著作西觀撰晉

書三帝紀及十志張載作濛汜賦大僕傳玄見其賦

嘆息以車迎載言談盡日載遂作賦起家徵為著作即又

作歛閣銘世以為能除著作即典六

**集**夫子靜且直雍容時卷舒東坡華蓋榮煌天帝座蓬萊縹

紗道宗山彭汝子亦東南珍價重不可算棟

**本朝**國初為寄祿官元豐正名始實有職掌修纂日曆祭

祀祝辭則著作即佐之四朝王安中自號初寮先生政和

中以文學知名除宗學博士有密薦于上者除著作左郎

贈李邴字漢老元祐名士與晁張為徒嘗為柱史邴才學

能世其家政和末除書局遷著作即同

### 校書郎

**史**漢之蘭臺及後漢東觀皆藏書之室當時文學之士使

讐校于其中故有校書之職初漢成帝已命光祿大夫劉

向于天祿閣校經傳諸子詩賦步兵校尉任宏校方伎諸

永夫楊雄等亦典校于其中後以蘭臺置令史又選他官

入東觀皆令典校秘書或撰述傳記蓋有校書之任而未

為官也故以即居其任則謂之校書郎紀分

**傳記**唐房玄齡校讐秘書省高孝基謂裴矩曰僕觀人多

矣未有如此即者當為國器但恨不見其聳壑昂霄唐前

漢劉向字子政遷光祿大夫向方精于詩書觀古文詔誥

領校中秘書本傳榮陽鄭君諸父諸兄或解巾以司讎校或決科而登館殿記

**集**小富從來慰所望青衫叙進校書郎相公勲業已久著

孫子門闌嘗有光道詩以我觀李校書超邁有古風談道屢

入微閉門長蓬蓬黃山清墨竄舊史磨丹註前經藝苑手

秘寶文堂耳驚霆文韓

**本朝**初為寄祿官元豐正名始實有職掌編緝校正定其

脫誤則校書即主之四朝建炎初罷紹興復置又參酌舊

制必召試學士院而後命之中興鄭鑑試館職上問今合

除何官龔茂良對曰前此學官召試往往止除正字上曰

可除校書郎賞盡其言因曰策中所言或是或非大率割

切不易言行

# 正字

**史**後漢桓帝初置秘書監掌圖書古今文字考合同異其

後監令掌圖籍之紀監述作之事不復專文字之任矣今

之正字蓋令監之遺職校書之通制歷代無聞齊集書省

有正書秘書省有正字四朝

**集**杜老塢嚴詔徐行及坐時端能幾字正敢恨十年淫益

畏金根繆寧辭温媪譏况來憂畏斷不盡鹿門期陳後城

南鼎字正國需無等雙黃山翠木陰陰白玉堂老來方此

試文章宮簷日永揮毫解開拂塵埃看畫墻汪仲頓寬傷

點竄切恐誤流傳改易文辭正增加字數全孫僅

**本朝**晏元獻公殊年十二真宗面試詩賦疑其宿構明日

再試文采愈美上大奇之即除秘書省正字令于龍圖閣  
讀詞馬溫石悉政和初試中宏詞除館職肆陸之文有氣  
酸而務奇恠為詩清逸有橘林集十卷職楊億字大年以  
童子召對試詩賦五篇下筆立成太宗嘆異以為秘書省  
正字制曰汝方在髫齡不煩師訓精爽神助文字生知越  
景絕塵一日千里予有望于汝也東都韓昫自布衣有詩  
名前輩稱許之政和初詣闕上書召試中書特命以官除  
秘書省正字言者論其進不由科舉責為筦庫 范祖禹  
司馬光辟同編修資治通鑑書成上章稱薦而祖禹安恬  
靜默若將終身除秘書省正字並事

# 史館

**經**國史明乎得失之迹詩文外史掌四方之志 小史掌  
邦國之志調董狐古之良也書法不隱  
**子**吾見列國春秋子吾觀遷固而下述作何其紛紛乎  
子謂陳壽有志於史依大義而削異端 史之失自遷固  
始記繁而志寡 子謂荀悅史乎失矣攷中  
**史**太史公謂子遷曰予先周室之太史也自上世嘗顯功  
名於虞夏汝復為太史則續吾祖矣遷悉論先人所以舊  
聞不敢闕卒三歲而遷為太史紬史記石室金匱之書述

陶唐以來至於麟止史自序封遷後為史通子注云以遷世

無史官通於古今前司馬遷傳自劉向楊惲博極群書皆稱遷

有良史之才服其善叙事理辯而不華質而不俚其文直

其事核不虛美不隱惡故謂實錄遷傳遷文直而事覈固

文瞻而事詳後論二班懷文裁成帝墳比良遷董兼麗

卿雲二班傳贊荀悅依左氏傳體為漢紀三十篇辭約事詳論

辯多美陳壽撰三國志叙事有良史才 丁儀丁廙有

盛名於魏壽謂其子曰可覓千斛米見與當為尊公作佳

傳子不與之竟不為立傳晉本魏收曰願得直筆東觀早

出魏書 魏收修國史得楊休之助因曰無以謝德當為

卿作佳傳 爾朱榮於魏為賊魏收以高氏出自爾朱且

納榮子金故減其惡而增其善於是衆口喧然號為穢史

北齊本傳朱敬則兼修國史乃請高中官選以求名才常安石

閱其藁嘆曰董狐何以加世人不知史官權重宰相但能

制生人史官兼制生死唐本劉知幾字子玄召至京師領

史事時宰相常巨源蕭至忠等比且領監修子玄奏記求罷

因為至忠言五不可曰古之國史皆出一家未聞籍功于

衆今使司取士滋多人自為荀袁家自為政駿每記一事

載一言則閣筆相視含毫不斷頭白可期汗青無日傳子

玄著史通內外四十九篇徐堅讀之嘆曰為史氏者宜署

此座右也 鄭惟忠嘗問自古文士多史才少何耶子玄

對曰史有三長才學識世罕兼之故史才少何耶子玄

簡核號良史唐書常述撰武德以來國史文約事詳蕭穎士

以為譙周陳壽之流傳蔣偕三世踵修國史世稱良筆傳

劉元濟修國史嘗曰史官善惡必書言成軌範使驕主賊  
臣懼此權顧輕哉而班生受金陳壽求米僕乃視如浮雲  
爾軼沈既濟撰建中實錄體裁精高軼史官自黃帝有之  
夏商太史周太史小史內史外史而侯國亦置秦有太史  
令漢至武帝始置以司馬談為之談卒子遷嗣宣帝以其  
官為令行太史公文書修撰之職以它官領於是太史之  
官唯知占候而已王莽改置柱下五史後漢至隋唯魏明  
太和中史職隸中書其餘多隸秘書唐武德初因隋制屬  
秘書省著作局貞觀移史館於門下省宰相監修自是著  
作始罷史職職史官掌修國史凡天地日月之祥山川封  
域之分昭穆繼代之序禮樂師族之事誅賞興廢之政皆  
於起居典六典籍有國之明訓淵林荀悅晉天福四年史

館奏職居刊削事繁編修合舉舊章真為常典 六年趙  
瑩奏歷覽故事史冊之重委在正人編修之官擇諸髦士  
續通刻於玉版藏於金匱與天地相終魏劉向父子世  
典謝史籍嶠國史之興將明得失使一代之典煥然可觀  
溫嶠明乎國史所以弘闡大猷觀乎人文所以化成天下  
自非鈞深學海囊括詞林盛周公之典謨懸仲尼之日月  
則何以纂叙鴻業 紬史策之微烈 俾垂作範之規用  
成不刊之典蕭高懲勸教化在於春秋錯綜裁成必歸良  
直以中樞之餘力得東觀之全才 修明簡策惟爾之休  
濟克裁成義例之條 垂褒貶於國書 質刊削之能佇  
討論之美制摠史官之微婉 比良遷董 稽合異同  
裁成褒貶制對掌東觀陽秋之重蕭道遷紫微皇極之位

摠簡書刊集之司孫倅官當喉舌職重陽秋王鐸

**本朝**監修國史以宰相為以修撰直館檢討無常員掌修

日曆及典司圖籍之事凡史別置院於宣徽北院之東以

藏之謂之編修院天聖修真宗史欲重其任降敕宰相為

提舉參政樞副為修史續會元豐改官制日曆隸國史案

每修前朝國史實錄則別置國史實錄院以首相提舉麟

故元祐復置國史院隸門下省明年又置國史院修撰兼

知院事紹聖復以國史院歸密書省題中興節秘書省復

建史館以修神宗哲宗兩朝實錄紹興五年又移史館於

省之側別為一所以增重其事至九年修徽宗實錄及即

史館開實錄院明年以未修正史詔罷史館併為實錄院

而著作局唯修纂日曆會要吳育直史館文司雅甚擢

自先帝列職史筵曲阜黃庭堅制

### 提舉國史

**本朝**乾興元年命監修國史馮拯專切提舉監修天聖五

年宰臣王曾提舉監修真宗實錄修兩朝史時王旦未領

監修故特受詔會要監修國史國朝舊以宰相為之修日曆

也故常帶他徇若修先朝正史則別置編修院宰相為提

舉四朝志紹興二十九年詔國史院宰臣提舉中興會要乾道元

年詔參政虞允文兼權提舉修三朝國史中興以來參政

兼提舉始此理孝會要

### 監修國史



劉知幾陳五不可唐本傳詳見史館摠類

**傳記**北齊詔魏收撰史又詔平原王高隆之總監之書名

而已唐太宗以宰相監修國史及以他官兼領唐制

宰相四人內一人帶監修國史職職太宗以梁陳齊周隋

並未有書乃命學士分修使秘書監魏徵總知其務凡有

贊論徵多預焉魏徵太宗許敬宗以太子少師增前作唐

史成百卷總統史任類

**舉**而則書用存有法書而不法是謂空言呈褒貶之重

權也自非經術文雅進修德業出忠入孝匡俗佐時為朕

寶臣有邦良輔者孰可綜覈班紀發揮蒼籀蘇題行張說

掌邦國之事明懲勸之道是以政駿弘簡茂先博物爰自

重臣或庸兼領宋環蘇題監綜史氏潤色大猷李固史閣

要重近代以來率命相臣摠統其務令狐主張懲勸摠領

典墳必使書法彌精動契春秋之旨明兼刊綜之榮勸

制踐黃樞之峻級摠青簡之刊修制

**本朝**史館有監修皆宰相兼領開寶中薛居正以參政監

修自後參政亦有管勾修國史者不嘗置臺至道三年

修太宗實錄宰臣呂端雖帶監修國史而不預焉其後重

修太祖實錄遂詔呂端與錢若水等同修端罷相李沆繼

成焉景德二年畢士安卒遂命參政王旦權領史館事實

為監修國史之職慶曆三年呂夷簡罷相帶監修國史優

延老臣也會監修國史自元豐王珪後宰相皆不入衙中

興之六年命呂頤浩兼提舉修國史當時國史但指日曆

頤浩引元祐故事并及正史自是首相即兼監修紹興二

言身游海  
十六年沈該乃侯高並為左右僕射始分監修提舉為二  
至今因之題

### 國史修撰

**史**吳兢才堪論撰詔直史館修國史 蔣乂外祖吳兢位

史官又幼從外家學得其書該綜群籍有史才 李翱轉

史館修撰以史官紀事不實奏曰臣得秉筆以記注為職

夫勸善懲惡正言直筆史官之任今善惡皆取行狀謚議

蓋行狀多虛美今請但指事實直載事功唐書本傳

**傳**唐初令狐德棻請修近代史遂命修撰名始於此職

貞觀以宰相涖修撰天寶後他官兼史職者曰史館修撰

初入為直館大中廢直館二員增修撰四人分掌四季分

馬融三入東觀漢代稱榮張華再典史官晉朝推美馮牛

車問彤管何也答曰史官載事用彤管以記事注今貞元

十一年史館修撰張薦為左諫議大夫修撰如故裴延齡

言於上曰諫議大夫論朝廷得失之官史臣修撰書朝廷

得失之事則領史職者不宜為諫議遷秘書少監 太和

六年以王彥威楊漢公蘇滌裴休並充史館修撰故事史

官不過三員兩員至是四人並命時論深以為非 晉天

福六年詔曰春言筆削宜屬英髦續通

**集**可使執簡列為史官記事書法必無所拘 立詞措意

有班馬之風白集制竄定闕文裁成義類此仲尼春秋之

職業也其可上下心手於愛惡是非乎元微之行臣適執

筆隸太史魏碑先凡史氏褒貶大法春秋已備之矣後之

已集制每 卷之二十一 下五

言身淵海 卷之三十一 三十三  
作者在據事迹實錄實錄則善惡自見矣然此非淺陋偷  
惰者所能就况褒貶邪夫為史者不有人禍則有天刑豈  
可不畏懼而輕為之哉韓文遠取南朝貴公子重修東觀帝  
王書當時載筆窺金匱暇日登樓到石渠劉禹錫

**本朝**史館有修撰以他官兼領取最上一員判館事 大  
中祥符後領修撰者須兩省五品以上方掌修撰 元豐  
官制行國史隸秘書省元祐中就門下省置局號國史院  
紹聖初復還秘書省舊有修撰官改為修國史四朝紹興  
初實錄國史皆寓史館後罷史館遇修實錄即置實錄院  
遇修國史即置國史院二十八年置院修神宗哲宗徽宗  
正史修史一人同修史二人編修官二人中興太宗言楊  
徽之操履無玷州縣非其所長置之館殿正得其宜 太

宗曰史才甚難在乎善惡必書務據實而去愛憎斯為良  
史 蘇頌以為五朝正國史二聖編年出宋敏求父子手  
筆亦儒者盛事職淳化元年以深周翰為史館脩撰從翰  
林學士朱白等薦其有良史之才屬刊集於國典揚億計  
論一代之善惡而撰次之荆公行

### 國史檢討官

**本朝**淳化二年以郭延澤董元亨並為史館檢討至和二  
年詔今後檢討更不得舉職館試分嘉祐八年兼脩國史  
韓琦奏史記日曆未脩者積十餘年今將脩先朝實錄而  
日曆未備檢討闕官請以直秘閣呂夏卿秘閣校理韓維  
兼職詔夏卿維並兼史館檢討會

### 提舉實錄院

**史**吳兢與劉子玄撰定武后實錄叙張昌宗誘張說誣魏元忠事頗言說已然可賴宋璟等激勵苦切故轉禍為忠後說讀之知兢所為屢以情祈改辭曰徇公之情何名實錄卒不改世謂公董狐唐吳兢傳

**傳記**干休烈奏國史實錄聖朝大典續通典

**本朝**治平元年以宰臣韓琦提舉脩仁宗實錄熙寧元年以宰臣曾公亮提舉脩英宗實錄會要紹興九年脩三朝實錄以宰臣一員提舉十二年詔史館提舉諸司承受等官吏並歸實錄院中興會要

### 修玉牒官

**傳記**掌修皇帝玉牒凡編年以紀帝系而載其曆數及朝廷政令之因革者為玉牒唐本宗正之職開成後始別置

官續會要

**集生**必輝華名於玉牒文選

**本朝**祥符六年始設局置官詔以皇宋玉牒為名八年建玉牒殿于新寺景祐元年詔以編修院廳西閣子充修纂玉牒之所熙寧三年玉牒於三牒院置局後徙編修院皇帝玉牒十年一進修玉牒官並以學士典領元豐行官制分隸宗正寺官會要紹興十二年宰臣一人提舉修玉牒官一人以侍從兼二十九年詔玉牒所人宗正寺更不置

修玉牒官檢討官以本寺以鄉及丞同領編修事尋詔王  
牒所宰臣提舉依舊修書官一員同宗正卿丞修纂更不  
置檢討官中興會要三十二年詔尚書左僕射陳康伯提舉編  
修玉牒後或以參政僉書兼權提舉題凡玉牒書以銷金  
花白羅紙金軸銷金紅羅標帶復黑漆金飾匣紅錦裏金  
鎖鑰會要

### 修日曆官

**傳記**唐貞元初常執誼奏修撰私家紀錄非是望令各撰  
日曆日終館中詳定從之此日曆所以從起也

**本朝**舊修日曆以時政起居注會集修撰為一代之典  
置於門下有置編修院元豐四年廢歸史館官制行屬秘

書省國史案六年詔秘書省長貳不得預著作修纂日曆  
八年詔吏部郎中曾肇禮部郎中林希廉著作職事官兼  
職自此始元祐五年移國史案置局專掌國史實錄編修  
日曆以國史院為名隸門下省紹聖二年詔日曆還秘書  
省四朝志紹興元年以脩日曆所為名又詔秘書長貳通行  
修纂三年詔日曆所以修國史日曆所為名四年詔以史館  
為名十年秦檜請下有司討論史館建併之弊禮部有於  
元豐舊制併歸秘書省國史案以著作郎佐郎修纂日曆  
中興會要

### 修會要官

**傳記**唐德宗貞元間蘇冕始為唐會要四十一卷武宗時崔

鉉又續四十卷會要序

**本朝**建隆初王溥取宣宗以後故事并蘇崔所錄共為一

百卷本朝會要自建隆止慶曆四年成一百五十卷章德

王銖編王珪續以慶曆止熙寧十年通舊增成三百卷國

會要乾道四年詔尚書左僕射陳俊卿兼提舉編修國朝

會要五年汪大猷等言蔡攸所修會要自元豐至政和止

修得帝系后妃吉禮三門攸所修吉禮妄有刪改以迎時

好乞令本省再加刪定今來續修斷自神宗以續修國朝

會要為名從之六年中書品下省言國朝會要已修至靖

康詔令自建炎元年接續至乾道五年九年秘書省監陳

騏言編類建炎以後會要至紹興三十二年六月十一日

成書以中興會要為名從之孝宗會要

### 提舉修勅令

**史**杜周為廷尉客有謂周曰君為天下決平不循三尺法

周曰三尺安出或前主所是著為律後主所是疏為令當

時為是何古之法乎漢本傳

**傳記**牙章竹簡之中因於法史類

**集**金科五條劇泰美新

**本朝**天聖慶曆嘉祐熙寧編叙及元符敕令格式各差幸

提舉詳定官以待從天法通法令者充政和元年差左僕

射何執中提舉重脩敕令執中上書力辭於是以前兼領為

名同提舉為同兼領續會要紹興中改為詳定一司敕令所

自建炎四年以前著為紹興新法以後續降幾二萬餘前

後抵牾乾道詳定一司敕令繫銜詳定官以兼詳定一司  
敕令繫元嘉泰及今有頒降敕令格成

### 刪定官

**本朝** 舊無常員大觀三年詔六曹刪定官併入詳定一司  
敕令所為一局四朝後省紹興十二年復置刪定官依舊  
以敕令所為名後省乾道六年復置勅令所汪大猷申諸  
正差刪定官淳熙十五年並省紹熙二年復置局差刪脩

良因省去評捕之條百餘其持法

近厚如此似以母老有以慰之乃獨賜公三品服實錄刪定  
官鄭剛中引對願下詔不得以虛名文具欺罔朝廷翼日  
進呈上曰朕得珠玉珍玩不足為寶但冀得十數人物乃  
為寶也令學士降詔出榜朝堂以剛中為左宣教郎充樞  
密院編脩官中興係金安節入對上三事曰人才當長養  
成就奏行旬日以為司農丞同李公麟以陸佃薦為刪定  
官博學好古多識奇字

### 史館校勘

**史** 省內本統經史及太史曆象之職後並為列曹惟主寫  
書校勘而已是門可設羅兩京新紀  
**集** 儒家無外事招客勘青編筆墨東西置朱黃次第研

言卷之二十九  
頻憂傷點竄細恐誤流傳改是文辭正增加字數全端坐  
窮今古披襟見聖賢得興忘昏曉題名記歲年棲臺思確  
論廢卷為忘篇魯魚皆刪定誰人敢闕然孫僅游霧千金  
字飛雲五色箋銅門初下辟石館始沉研楊炯和鄭  
**本朝**歐陽脩以文章冠天下景祐初召試為館閣校勘東  
事范鎮舉進士禮部第一釋褐用叅知政事薦召試學士  
院除館閣校勘同余自荊州還湖陰東至黃州二十里遍  
舟溯浪來迎者故人談獻可是也握手問無恙命酒相勞  
游赤壁泊黃岡望武昌西山獻可又出所作史警十餘篇  
相示純正剴切得古人議論所未到余三改擊節之因書  
以冠諸篇首張子湖  
史警序

### 太史令

秦有太史

相繼為太史令

**傳**自古太史之職重以著述為宗而兼掌曆象日月陰  
陽氣數司馬遷既沒後之續史記者褚先生劉向馮商楊  
雄之徒並以別職來知史務于是太史之署非復記言之司  
故張衡單颺王立高堂隆等具當官見稱惟知占候而已  
歟晉太史令第七品宋齊梁陳同隋秘書省太史曹置令  
二人煬帝改曹為監唐因之武德改為太史局肅宗改為

司天臺

**集**秦地立春傳太史漢宮題桂憶仙即李白玉律調元  
璣授曆思舉日官之職用知天運之玄廣平日月星辰乾

記卷之二十九

卷之二十九

三二



象不忒 分至啓閉歲功有成 掌日之官司天吏  
書雲之史窺管之官 當同文之朝思稟正朔奉太史之

職宜察天時俱六

**本朝**司天監或以他官兼判又有同判之名掌察天文祥  
異鍾鼓刻漏稽定曆數供諸壇祭祀元豐官制行改為太  
史局有令有判局有同判局選五官正以上業優考深者  
二人為判及同判政和因仍無所改其別局有天文院鍾  
鼓院測驗渾儀刻漏所印曆所皆主占驗曆法續會

### 太史正

**本朝**司天監無正元豐官制行太史局置正太史令總一  
司之事而正與丞為之貳源職

### 五官正

**史**唐乾元二年置春官夏中官秋官冬官正各一人掌司  
四時各司其方之變異唐志  
**本朝**設五官正至道中詔五官正磨勘至殿中丞止以後  
只加檢校官元豐無所改

### 太史丞

**傳記**漢太史有丞一人秩二百石魏晉宋齊皆同典隋置  
二人煬帝減一人唐初不置貞觀改渾儀監始置丞二人  
長安省景龍復置典

**本朝**司天監有丞元豐官制行置太史局丞續會

太史局直長

**本朝** 司天監無直長元豐改太史局有直長自直長至今十年一遷元祐官品直長從八品續會

靈臺郎

**傳記** 後漢太史下別有靈臺丞掌靈臺掌候日月星辰魏太史有靈臺丞主候望即隋有天文博士唐初因之長安二年改為靈臺郎乾道元年改五官之名六典

**本朝** 司天監有靈臺郎慶曆詔十年一遷續會

保章正

**傳記** 周禮有保章氏秦漢以來無其職後周春官府有保章上士中士至隋置歷博唐長安四年改歷博士為保章掌教曆生乾元元年加五官之名六典

**本朝** 司天監有保章正慶曆詔十年一遷元豐改制掌曆法及測景分至表準五年一遷官會要

挈壺正

**傳記** 周制夏官挈壺氏下士六人秋官司寤氏春官鷄人凡三職咸掌其事自漢以來太史掌之唐長安四年始置挈壺正掌知刻漏孔壺為漏浮箭為刻以考中星昏明之候乾元元年加五官之名六典

**本朝** 司天監有挈壺正元豐改太史局官惟挈壺正如故

言纂淵海卷之二十一  
太史局官五年一遷十年一遷試中而遷者惟挈壺正無  
遷者續會要

### 翰林醫官

**經**若藥弗瞑眩厥疾不瘳書無妄之藥不可試也易醫師  
凡邦有疾病使醫分而治之禮

**傳記**醫師掌醫之政令聚毒藥以共醫事歲終則稽其醫  
事以制其食十全為上十失一次之十失四為下食醫掌  
和王之六食六飲六膳下羞百醬八珍之齊晉有醫和醫  
緩

**集**動不肆動靜不宴逸有疾歸天醫無能恤太上防疾其  
次萌芽腠理不蠲骨髓奈何崔寔

記纂淵海卷之二十一

職官部

### 御史臺

**經**御史掌邦國都鄙及萬民之治令以贊冢宰周禮

**史**太微三光之廷匡衛十二星藩臣西將東相南四星執

法中端門史書御史大夫秦官佐上卿銀印青綬掌副丞

相注云位次上卿周昌為御史大夫徙為趙相高祖持

御史大夫印弄之曰誰可以為御史大夫者熟視趙堯曰

無以易堯遂拜御史大夫叔孫通起朝儀會長樂宮成

置酒御史執法舉不如儀者輒引去張蒼秦時為御史

大夫主柱下方書張湯為御史大夫舞文巧詆以輔法

記纂淵海

卷之二十一

張敞弟武為梁相敞使吏送至闕戒吏問武武曰梁國大都吏民凋弊且當以柱後惠文彈治之耳注應邵曰法冠也以纒裹鐵柱卷秦制執法服今御史服之謂之解鷹貢禹為御史大夫潔白廉正經術通明有伯夷史魚之風華陰守丞嘉上封事言御史宰相之副九卿之右不可不選谷永上疏言御史大夫內承本朝之風化外佐丞相統理天下得其人則百姓欣嘉百僚悅服不得其人則王功不興朱博奏言高祖時御史大夫位次丞相典正法度以職相參總領百官上下相監臨又曰臣願盡力以御史大夫為百僚率御史府中列柏木常有野鳥數千棲宿其上晨去暮來號曰朝夕鳥前漢書止魏崔暹為御史中尉上書移牒索御史監選不與及暹為僕射還索御

史宋旂道判云崔僕射昔在憲司籠架北省今居禮閣控制南司遂不與北齊書思謙進御史大夫性蹇諤顏色莊重不可犯見王公未嘗屈禮或以為譏荅曰耳目官固當特立鵬鸞鷹鷂豈眾禽之偶柰何屈以狎之御史大夫李承嘉嘗召諸御史責曰近日御史言事不諮大夫禮乎蕭至忠曰故事臺中無長官御史人君耳目比有事主得自彈事若先白大夫而許則彈大夫不知白誰也肅宗詔御史臺欲彈事不須進狀仍服豸冠唐書

**傳記**御史周官有之戰國亦有御史皆記事之職至秦漢為糾察之任所居之署漢謂之御史府亦謂之御史大夫寺亦謂之憲臺後漢謂之御史臺亦謂之蘭臺寺梁及後魏北齊或謂之南臺後周曰司憲隋唐皆曰御史臺龍朔

改憲臺成亨復故舊制鞠案禁繫委大理貞觀中中丞李  
乾祐以囚自大理往來滋其姦乃奏於臺中置東西二獄  
以自繫劾開元復罷武后改御史臺為肅政臺置左右左  
以察朝廷右以澄郡縣二臺迭相糾正龍朔改為左右御  
史臺睿宗詔二臺並察京師太極元年廢右臺通御史大  
夫司寺在司馬門內門無塾門制樹用梓板不起郭邑題  
曰御史大夫司寺漢官至德後諸道使府參佐皆以御史  
為之謂之外臺職御史為風霜之任彈糾不法百僚震恐  
官之雄峻莫之比焉 貞觀初以法理天下尤重官故  
御史最為雄要通臺印隨從印左巡印右巡印監倉印監  
庫印監祭印出使印凡八印唐臺自唐初來歷五院惟二  
人李尚隱張正實五院謂監察殿中侍御中丞大夫也南

新御史故事大朝會則監察押班常參則殿中知班入閣  
則侍御監奏含元殿最遠用八品宣政殿其次用七品紫  
宸殿最近用六品殿中得立五花墀綠衣用紫案褥之類  
號為七貴唐國御史臺臨制百司糾繩不法事簡則風憲  
自肅事煩則紀綱轉輕 御史臺紀綱之地唐會事總朝  
綱職司天憲 中朝執憲之司四海繩違之地 霜威掃  
地風憲收嚴會桂林風俗日日食蛙有來中朝為御史  
者朝士戲之曰汝之居非鳥臺乃蛙臺也承平御史臺門  
北開蓋取肅殺就陰之義按鄴都故事云御史臺在宮城  
西南其門北開又譚賓錄曰或云是隋初移都之時兵部  
尚書李圓通兼御史大夫欲向省便近故開北門 裏行  
給事員外為合口椒殿中曰生薑侍御史為脆梨漸入佳

味賈言忠監

察本草

集簡上霜凝筆端風起摧篆鳥臺峻秩望總鐵冠蒼珮崇

班威高石室朱帷霧徹初停州縣之勞白簡霜飛宣屏權

豪之氣麟烟御史府不以一職名官蓋總察三司典掌衆

政元微之行漢家授署御史多以立秋蓋以風霜始嚴鷹

隼初擊杜牧稜稜直指烈烈方書蒼玉鳴珮繡衣登車紀

識御史府自中執憲暨察視之官皆頭秩也鮑參憲度於

朝端植風穀於天下柳秦漢以降御史府莫不用剛果勁

正之士維持紀綱季代而還埋輪破柱之徒絕不復出微

法行裴前代有埋輪都亭之奏唐朝有戴豸正殿之効杜

蕭制彰善瘴惡激濁揚清詔雲糾隱繩遠謬掌天憲文

盛府持青橐殊草動繡衣風連臺閣起霜就簡花飛蘇味

本朝御史大夫止為兼官中丞除正員外有知雜一員

中丞判臺事其屬有三院一曰臺院侍御史隸焉二曰

院殿中侍御史隸焉三曰察院監察御史隸焉天禧中始

置言事御史元豐三年李定請復六察於是以御史專領

六察其後大正官名下除大夫以中丞為長知雜御史為

侍御史言事官為殿中侍御史六察官為監察御史會要

朝仁宗宣諭宰臣曰諫官御史必用忠厚淳直通世務明

治體之人以革浮薄之弊會王素在憲甚風力甚勁時

獨擊鷓言行劉顛為御史言事貶蘇軾遺以詩有鳥府先

生鐵作肝之句世因目為鐵肝御史四朝白簡威猶凜青

山興已濃 栢臺霜氣夜淒淒風動琅璫月向低棟擊彊

如摧枯食檠不知苦 御史威降霜行私不容粟山

御史中丞

經小宰之職掌建邦之官刑以治王宮之政令凡宮之糾禁禮

史漢元帝擢陳咸為御史中丞總領州郡奏事課第諸御史內執法殿中公卿以下皆畏憚之 谷永疏曰薛宣前

為御史中丞執憲轂下不吐剛不茹柔舉錯時當漢光武特詔御史中丞與司隸校尉尚書令會並專席而坐故京

師孺曰三獨坐後漢陳謙拜中丞執憲奉法多所糾正漢書傳玄為中丞每有奏劾或值日暮則捧白簡整襟帶坐

以待旦於是貴遊懾伏甚閣生風 崔鴻為中丞明法直繩無所阿避 周慶為中丞正繩直筆權豪震肅晉宋荀

伯子為中丞立朝正色內外憚之南江淹兼中丞彈劾不避權勢明帝曰自宋以來又復有嚴明中丞君今日可謂

近世獨步 梁中丞給威儀十人其八人武冠絳繡執青儀囊在前 張緬為中丞孺為勁直梁武帝遣圖其形於

臺省以厲當官 後魏御史中丞其出八千步清道與皇太子分道王公遜避 李彪為中丞豪右屏跡高祖謂群

臣曰吾之有李生猶漢之有汲黯也北唐崔從氣貌孤峻立朝彈奏不避裴度為中丞用以自代 高元裕為中丞

風望峻整 武元衡遷中丞德宗曰真宰相持平無私綱條悉舉 狄兼謩遷中丞帝曰御史臺朝廷綱紀一臺正

則朝廷治朝廷正則天下治 牛僧孺遷中丞按治一法內外澄肅 魏謩遷中丞發杜中立奸賊權戚縮氣 倚

元褒上疏曰元和長慶中中丞呵道不過半坊今乃至兩坊謂之籠街喝道但以崇高自大盧奕懷慎之少子也與兄奐齊名父子三人為中丞清節不易唐書

**傳記**周官小宰即御史中丞之任也漢御史有兩丞一曰

中丞亦謂御史執法在殿中蘭臺掌圖籍秘書外督部刺

史內領侍御史十五人受公卿奏事舉劾按章取帝更中

丞為御史長史光武復改中丞魏初改宮正後復故通晉

宋以中丞為臺主職齊梁皆謂之南司後魏為御史中尉

後周有司憲中大夫隋省中丞通置大夫為臺主以治書

侍御史二人代中丞之任唐高宗復歸中丞龍朔改司憲

大夫咸亨復大事奏裁小事專達職漢中丞故二千石

為之或選侍御高第執憲中司通典江左中丞雖一時髦

彥然膏潔名士猶不樂宋丞銅印墨綬進賢兩梁冠佩

水蒼玉介幘絳朝服通典中丞周凌果毅有才孔顯有才能

果勁不撓可御史中丞事崧蘭臺之官監國得失論

**集**辟車要秩非德靡升專席班惟賢是屬制南憲右掖

至於中臺我朝之極選制提糾繆綱白集牛憲右掖

之司所以提振紀綱端肅內外誠制有守者可以執憲無

私者可以閑邪柳公國朝自王義方後曠數百年憲署之

舉咸無廢職然未有危言激論如此之章灼者也故權石

震竦朝野宣騰傳馮彈文為之緜貴徐集江煌煌天文宿

星是環爰立執法其輝有煥執朝之綱秉國之憲鷹揚虎

視肅清遠慢憂責有在繩亦必直良農耘穢勿使能殖

無禮是逐安措羽翼傳咸白簡光朝列彤駟出禁中亮

已集前海卷之三十一



本朝自中丞以下掌糾繩內外百官姦慝肅清朝廷綱紀  
大事則廷辯小事則奏彈兩朝志故事三院御史言事必先  
白中丞自劉子儀為中丞始榜臺中今後御史有言不須  
先白中丞至今如此編田孔道輔為中丞論廢郭后事天  
下聳聞風采 張昇為中丞仁宗曰張昇真可任風憲  
胡宗愈元祐中為中丞首進六事曰端本正志知難加意  
守法畏天 王舉正論張堯佐一日領四史又狄青為樞  
密使力爭不能奪因請改言職上稱其得風憲之體 慶  
曆二年召御史中丞賈昌朝侍講故事臺丞無在經筵者  
仁宗以昌朝長於講說特召之 鄒自禁林入都憲席胡  
恭行張憲席持綱亦資糾正柳植制

## 侍御史

**史**嚴延年遷侍御史劾霍光卑廢立前漢書陳翔遷侍御史  
元日朝賀深異威儀不整請收理罪時人奇之 神高順  
帝時為侍御史中常侍高亮受敕迎太子不贊詔書高橫  
劾當車罵曰御史受詔監護太子太子國之儲副常侍無  
一尺詔書安知非挾奸邪今日之事有死而已亮不敢爭  
桓典為侍御史常乘驄馬京師都畏之為之語曰行行且  
止避驄馬御史 張綱為侍御史安帝遣八使按行風俗  
綱獨埋其車輪於洛陽都亭上以豺狼當道安問狐狸遂奏  
大將軍梁冀京師震悚 楊五不拜侍御史京師咸稱其有  
宰相之才 鄭據為侍御史上疏曰斗筭小吏擢在案視

之官分當刺邪矯枉 大駕屈軍八十一乘皆尚書御史  
 所載最後一乘懸豹尾注云侍御史載之後漢書劉暉轉侍  
 御史武庫火尚書郎郭彰率百人自衛暉正色詰之彰怒  
 曰我能截君角也暉勃然曰君何敢恃寵作威作福天子  
 法冠而欲截角乎求絺筆奏之彰伏不敢言晉本傳柳彧為  
 侍御史上嘉之曰柳彧正色之士國之龜寶隋書唐李素立  
 高祖令授七品清要官所司擬雍州司戶上曰此官要而  
 不清擬秘書郎上曰此官清而不要遂授侍御史 柳範  
 為侍御史吳王恪好田獵範彈治之太宗曰權萬紀不能  
 輔導恪罪當死範曰房玄齡事陛下猶不能諫止田獵豈  
 宜獨罪萬紀 王志愔為侍御史以剛鷲為治所居人吏  
 畏懼呼為白鷲 溫造授侍御史是州節度李祐遠詔造

馬造彈之祐趨出待罪股戰流汗謂人曰吾昨夜踰蔡州城  
 搗吳元濟未嘗心動今日膽落溫御史 王弘義遷侍御  
 史始賤時求傍舍瓜不與乃騰文言園有白兔縣集衆捕  
 逐畦畝無遺內史李昭德曰昔聞蒼鷹獄吏今見白兔御

史唐書

**傳記**周御史亦謂之柱下史秦改為侍御史漢因秦制置  
 十五員六後漢亦有之 掌察舉非法受公卿郡吏奏事有  
 違失舉劾之二漢所掌 五曹冷曹印曹供曹 豹尾之內便  
 為禁省魏八人晉九人 宋齊十人 梁陳皆九人 唐曹糾察  
 不法隋八人唐四人侍御史號臺端他人稱曰端公其知  
 雜事者謂之雜端最為推劇食坐之南橫設榻謂之南床  
 例不出累月遷登南省故號為南床百日通建中元年以

侍御分掌公解推彈自是八雜端之任輕矣職後漢侍御史

威烈赫奕莫之敢犯白漢以來皆朝服法冠太極以

前二臺朝列之制侍御史與殿中隨仗入分居兩行通侍

御史職有六一曰奏彈二曰三司三曰西權四曰東權五

曰賊賣六曰理斷大事則冠法冠衣朱衣練裳白紗中

單以彈之小事常服而已典獬豸獸主觸不直故執憲者

以為冠典每出入行步侍御史在柱裏殿察兩院在柱

外唐宣宗欲與高宙好官拜侍御史職侍御史為脆梨

互見御史臺類集周興鐵柱漢制繡衣簪白筆以繩遠取驄馬而明目故

能出則督察萬里入則糾幼百僚詞端爰有貞栢徙植清

臺尉條霜勁葉風開始廷鵲喜終見鳥來杜易簡侍

祭服繡衣寵簪白筆持斧埋輪多角分輝孫樵御史吾

耳目官也非清明勁正不沈不撓者安可使辯淑隱振紀

綱廣吾之聰明馬白集王超升憲簡表幹裁我鐵冠扇扇

銀印元微匡拂時病磨切貴近杜牧高鸞鳥得秋氣法星

懸火旻劉禹憲府舊乘驄謝繡衣柱史何昂藏鐵冠白筆

橫秋霜李白本朝天禧置言事御史後久不除慶曆復置蓋御史得燕

諫職也會要呂誨言風憲糾繩百司刑名出入當舉劾

若令判大理寺於體有妨許免處以橫榻使叅中司

橫榻以異庶工簪筆以奏不法往貳中憲制阜際曉乘

驄入九達內朝簪筆坐前墀天家御史非凡格曾向崑崙

服紫芝揚班心突兀見長身東坡注云臺吏謂

班心處為班心

史臺吏謂

班心

班心

班心

班心

殿中侍御史

**史**魏大會殿中侍御史簪白華側階而坐上問此為何辛  
**毗**曰此謂御史舊時簪華以奏不法豈如今者直備位但  
**曠**筆耳魏志宋游道為殿中侍御史臺中語曰見惡能討宋  
**游道**南唐張行成為殿中侍御史糾劾不避威權太宗曰  
若行成朕自舉之無先容也 行成常侍宴太宗語山東  
及關中人意有同異行成曰天子四海為家不容以東西  
為限是示人以隘矣帝稱善 高宗以雍州司士參軍常  
絢為殿中侍御史或疑非遷上官儀曰御史供奉赤墀下  
接武夔龍造羽鶴鷺豈雍州判佐比唐書  
**魏**蘭基遣御史二人居殿中伺察非法故曰殿中侍

御史晉四人東晉二人梁四人後魏北齊皆有隋改殿內  
侍御史置十二人煬帝自唐武德置殿中侍御史四員貞  
觀增二人通典殿庭供奉之儀彈舉諸失號為副端有離  
立失列言擲而不肅者則糾罰之正冬大會則戴黑多乘  
馬加飾通典及文明元年又置殿中裏行會掌駕出於鹵  
簿內糾察與侍鄉同惟不判事職員左雍起於卒吏武帝  
以為能習為殿中侍御史傳氏中書屬通事令史孫綝久  
習內事才宜殿中侍御史詔曰可武后時或有起家  
為之而即真者補殿中侍御史非因奉事不得入至殿庭望  
殿中侍御史以上從天降唐會唐法殿中  
侍御史遷拜及職事殿中為藤荀亦曰生  
薑雖辛辣而不為患本草

集南臺持斧杜牧崔制曉趨天闕烏紗薄內直空臺古栢寒

賜憲府初收迹丹墀共拜嘉分行恭瑞獸傳默亂宮鴉文

本朝殿中侍御史掌言事分糾大朝會及朔望六察官班

序四朝志元豐詔殿中御史兼察事續會要皇祐中詔中丞孫

抃舉御史抃舉吳中復或曰公平生不識中復何由知之

抃曰昔人耻為呈身御史今我豈求識面臺官遂除殿中

侍御史治平二年以范純仁為殿中侍御史呂大防為

監察御史裏行皆內出姓名而命之續執法殿中俾專議

論曲鼻陳錫制

### 監察御史

史大曆十四年監察御史分察尚書有六司謂曰六察官

興元元年以第一人察禮吏部第二人察兵工部第三人

察戶刑部唐志監察御史其一察官人善惡其二察戶口流

散帳籍隱沒賦役不均其三察農桑不勤倉廩耗減其四

察妖猾盜賊不事生業為私蠹害其五察德行孝弟茂才

異等藏器晦迹應時用者其六察黠吏豪宗兼並縱暴貧

弱冤苦不能自伸者百官志高季輔拜監察御史彈治不避

權要本玄宗時有胡人言市船之利上命監察御史楊範

臣借往求之範臣奏曰夫御史天子耳目之官必有軍國

大事臣雖觸冒炎瘴死不敢辭此特胡人眩惑求媚無益

聖德上慰諭而罷通類真卿為監察御史辯五原冤獄天

方旱獄決乃雨郡人呼為御史雨韓思彥授監察御史

直言當世得失高宗夜召加二階郭弘霸自陳討徐敬

業臣誓抽其筋食其肉飲其血絕其體武后太悅授監察御史時號四其御史 帝思謙拜監察御史常曰御史出使不能動搖山岳震懼州縣為不任職又曰大丈夫當正色之地必明目張膽以報國恩終不能為碌碌之臣保妻子耳 姚崇用齊澣為監察御史彈劾違犯先風教當時以為稱職 楊假楊收皆入為監察御史兄弟並居憲府 李勉拜監察御史勲臣恃寵多不知禮大將軍管崇嗣背闕而坐勉劾之肅宗歎曰吾有李勉始知朝廷尊矣 柳渾為監察御史臺僚以儀矩相繩而渾放曠不樂唐書 傳記東晉置檢校御史知行馬外事宋齊以下並置隋改為監察御史 唐觀又置監察御史裏行察院風采初學 掌分察百僚巡按郡縣糾視刑獄肅整朝儀六典監

察院長與同院禮謂語曰事長如事端職唐監察御史知朝堂正門非因奏事不得入至殿庭開元七年敕並隨侍入閣 察院諸廳各有他名禮察謂之松廳廳南有占松也刑察謂之麗廳寢者多麗兵察謂之茶餅廳以其主院中茶茶必以陶器置之躬自監啓故也吏察主朝官名籍謂之朝簿廳鮑話李義府召見試令詠棲鳥立成詩曰日裏颺朝彩琴中伴夜啼上林多少樹不借一枝棲太宗曰我將全樹借汝豈惟一枝遂拜監察新河南伊闕縣前每僚佐有入其堂者即水中灘出石礫金沙清徹可愛牛僧孺為尉一日報灘出縣僚共觀之有老吏曰此必分司御史若是西其堂常有一隻鷓鴣僧孺因舉杯祝曰既成有灘何惜鷓鴣言訖一隻鷓鴣飛下不旬日僧孺拜察院唐有

監察御史不工文而好作不已每篇輒為宋務先書折以  
光臺月俸幾盡其妻謂曰此必甚中玩公折俸助厨耳自  
後不復出光臺錢或問之以妻言對諸御史退相謂曰彼  
有人焉未可玩也御史唐監察御史李全交專以羅織酷  
霍為業臺號為鬼面夜叉殿中王旭號為人頭羅刹 監  
察為開口椒毒微敬賈言中監  
察本草

**集** 繡衣始拜珥筆升朝甚闊以之生風豪貴由是斂手獠

集 我多忝備列韓 文冠惠文冠察行馬外事黠

**本朝** 天禧元年詔別置御史六員不兼他職有急務聽非

時入對百官 嘉祐四年韓絳請置裏行從之熙寧三年除

秀州推官李定權監察御史裏行用選人為御史自定始

也職官 元豐三年詔御史專領六察又詔以三員分領察

案三員專言事七年大正官名以言事官為殿中侍御史

察官為監察御史八年詔監察御史兼言事續會 張錫為

御史京師人曰張御史貌柔而心剛正真御史也宋

敏求繳李定詞頭云去歲驟用京官今又幕職官便昇朝

著峻處糾繩之地臣恐未厭衆議俾 冠惠文性專刺督

曲阜除  
傳揮制

### 御史官主簿

**史** 張忠署孫寶為主簿寶徒入公言竈請比鄰忠性之使

所親問曰今兩府高士俗不為主簿子既為之徒舍其悅

何也寶曰高士不為主簿而大天君以寶為可道不可誑

身詘何傷忠聞之甚軫薦寶經明質直宜備近臣漢

**傳記**西漢張忠為御史置孫家為主簿魏晉以下無聞隋  
 大業始置御史臺主簿二員省有一員掌付事勾稽省署  
 抄自監印給繇筆貞觀中張弘潛為址官遂為美職六典  
 典唐主簿管轄臺中雜務一女食主簿執黃卷書其譴罰  
 典通唐憲臺之禮雜端在南榻一土簿在址榻職

**本朝**端拱初御史臺置孔目二人淳化四年廢孔目官於  
 幕職官選彊明公幹者二人元臺主簿掌推勘公事後止  
 置一員繼掌受事發辰勾檢稽失兼簿書錢穀之事元豐  
 三年李定請增置一員點檢六案文字元祐元年大理寺  
 左斷刑架閣庫專委主簿主管續會中丞黃履奏本臺主  
 簿檢法官係分掌班籍參預定刑所領職事與他司不同  
 會勾稽憲府

記纂淵海卷之三十一

職官部

翰苑

**史學士**之職本以文學言語備顧問出入侍從因得參謀  
 議納諫諍其禮尤寵而翰林院者待詔之所也唐志李白天  
 賢初至長安往見賀知章知章見其文而歎曰子謫仙人  
 也言於玄宗召見金奎殿論當世事奏頌一篇有詔供奉  
 翰林翰翰林院者在麟德殿西重廊之後蓋天下以伎術  
 召見者之所處也學士院者開元二十六年之所置在翰  
 林院之南貞觀中虞世南等一十八人皆以弘文館學士  
 會於禁中當時號十八學士其後宋徽中黃門侍郎顧崇



復有麗正之稱開元初中書令張說等又有集仙之目玄宗始選朝官有詞藝學識者入居翰林供奉別旨於是呂向尹愔首充焉至二十六年始以翰林供奉改稱學士由是遂別建學士院俾專內命至德以後軍國務殷其入直者並以文詞共掌詔勅自此翰林院始黃學士之名其後又置東翰林院於金奎殿之西隨上所在而遷取其便近翰林翰林每下直出門謂之小三昧出銀臺門上馬謂之六三昧言出纏縛而就解脫也 學士初入院賜馬一疋謂之長借馬登翰林者謂之凌玉清翔紫霄 初選者召令赴銀臺試制書批荅三首內庫給青綺被紫絲履之類端午賜青團扇 貞元中由此而居輔弼者十有二馬元和中由此而膺大用者十有六馬翰林唐制駕在大內則

明福門內置學士院駕在興慶宮則金明門內置院德宗移院於金奎坡上續志路延年少自監察入翰林崔鉉曰路

十如今便入翰林如何到老王泉子記

集每宴飲無不先及每慶賜無不先露中廐之馬代其勞內厨之膳供其食鮑晨趨紫禁中夕待金門詔李李侯金

閨彦老杜贈李白君王曉坐金奎殿只待相如草詔來李商隱銀花懸院榜李德裕謬入金門侍玉除 苑花似雪同隨輦宮

月如眉伴直廬白樂天

本朝太宗皇帝曰詞臣實神仙之職也玉堂東西壁悉畫水以布之風濤浩渺瀛洲之象也脩篁鵠鶴悉圖廓廡風傳禁漏月色滿庭真人世之仙境 李昉赴玉堂賜宴詩後叙云今日之盛其事七新賜衣帶鞍馬十月朔錦袍特

定草麻例物改賜內庫法酒俸給見錢給親事官隨從就  
院敕設 王堂後廡建二閣畫煙嵐曉景續翰林志太宗謂宰  
臣曰蘇易簡乞御飛白書王堂之署四字今付宰臣李昉  
以下喚來於中書堂面宣賜 職任之親切曹局之擬嚴  
禮遇優渥賜與繁縟金坡政和五年御書摘文堂賜學士  
院 院中有雙鵲栖於王堂之後海棠樹或鳴噪必有大  
詔及宣召之事續會要學士院憲格上有火燃處太宗嘗幸  
王堂蘇易簡已寢遽起無燭宮嬪自憲格引燭入照之至  
今不欲更易以為王堂一盛事 學士院址存者為其在  
浴堂之南便於應召 故事堂中設視草臺每草制則具  
衣冠據臺而坐 學士院第三廳學士閣堂前有一巨槐  
素髹槐廳舊傳居此閣者多至入相 翰林院在禁中王

堂承明金盞殿皆在其間譚衣惹御香拖瑞錦筆宣皇澤  
洒春霖李青輪輝映輕前古丹地深嚴隔世塵賈黃日上  
花碑簾捲後柳遮鈴索雨晴初鐵若宏章照耀詠辭林李  
六齧雲海冠蓬萊王署深嚴枕斗魁世文

### 翰林學士承旨

令狐綯遷翰林學士承旨夜對禁中燭盡帝以乘輿金  
蓮華炬送還院吏望見以為天子來及綯至皆驚 沈傳  
師為學士翰林缺承旨次當傳師穆宗欲面命辭曰學士  
院長參天子密議次於宰相自知必不能因稱疾出 常  
澳為承旨與同僚蕭實為宣宗器遇召見詢訪時事每有  
大事中使傳宣草詞澳心欲論諫即曰此一事須降御劄

方敢施行遲留至旦必論其可否穆宗以杜元穎多識  
朝章拜為中書舍人學士承旨韓偓進承旨宰相常貽  
範母喪詔還位俛當草制曰腕可斷麻不可草唐後唐明  
宗勅令後學士入院並以先後為定惟承旨一員不計官  
資先後在學士上同光中賜承旨盧質論思翊佐功臣  
旋授節制河中鴻瀛王詩送之曰視草北來唐學士擁旌  
西去漢將軍五代

**承旨**憲宗才貞元年始命鄭綱為承旨位在諸學士上居  
東第一閣大詔令大廢置置相之密畫內外之密奏上之  
所甚注意者莫不專受專對自鄭綱為承旨十七年間  
由鄭至杜十一人而九然大政若此則安可以昧陋不肖  
之類繼居九丞相二名節之後哉承旨院記鄭綱為內庭之老

首定大計翰林翰院學士六人內年深德重者一人為  
承旨所以獨承密命故也正元以後為學士承旨者多至  
宰相焉通

**集禁林**分直法本六人帝語親承舊惟一老冠內朝世  
奉之班極儒者遭逢之盛承明三人謹比古人大雅一  
門無慙舊史唐制

**本朝承旨**不常置以院中又次者一人充續會太宗賜蘇  
易簡詩云翰林承旨貴清淨玉堂中張方平為承旨神  
宗親劄曰卿文章典雅煥然有三代之風而又善以多為  
少意博辭寡雖書訓誥無以加也傳金奎王堂繼彼絲綸  
之密北廳東閣獨稱年德之尊東坡宜還與於禁遊且進  
承於密旨類表紛署重來憶舊遊蟠桃開盡海山秋寧知

不是神仙骨上到鼇山最上頭宋

### 翰林學士

**史**陸贄為學士從幸奉天時機務填委詔書數百贄揮翰起草思如泉注初若不經思速成皆周盡事情他學士閣筆不得下而贄沛然有餘 畢誠為翰林學士党項羗擾河西宣宗召學士對誠論破羗之狀上曰不期頗牧在吾禁中 柳公權為翰林學士上嘗夜召對于亭燭窮而語未盡宮人以蠟液濡緋繼之 李紳穆宗召為學士與李德裕元稹同在禁署時稱三俊 李德裕擢翰林學士凡號令大典冊皆更其手 陸象為翰林學士工文辭敏速若注射然昭宗嘗金盞作賦命學士和宸先成帝曰朕聞

正元時有陸贄吳通玄能作內庭文書今得卿斯文不墜矣 北廳前階有花輓道冬中以日影及五輓為入直之候李程性懶常過八輓乃至眾呼為八輓學士 李絳為翰林學士孜孜以正諫為已任 德宗以段文昌張仲素為學士常貫之以為學士所以備顧問不宜專取辭藝奏罷之 常綬為翰林學士密政多所參逮帝嘗幸其院常妃從會綬方寢時大寒以妃蜀纈袍覆而去 趙宗儒父驛德宗欲寵其門使一時並命 于休烈及二子益蕭相繼為翰林 趙光逢為學士光裔知制誥兄弟對掌內外命書 劉瑒始在翰林帝素器遇至是手詔追還帝視案上曆謂瑒曰為朕擇一今日瑒跪曰某日良帝笑曰是日卿可逐相 杜讓能以學士從僖宗在蜀關東用兵書詔

巫系安讓能詞才敏速筆無點鼠動中事機傳宗嘉之唐書

**傳記**唐太宗時名儒學士時召草制然猶未有名號乾封

以後始號北門學士玄宗初置翰林待詔掌四方表疏批

答應和文章繼以制敕文誥悉由中書多壅滯始選朝官

八居翰林供奉別旨然亦未定名制詔書勅猶或分在集

賢開元二十六年翰林供奉改稱學士翰林志選用益重而

禮遇益親至號為內相又以為天子私人晉天福五年詔

翰林學士院公事宜並歸中書舍人自是舍人書直者當

中書制夜直者當內制開運元年復詔翰林學士與中書

舍人分為兩制職源睿聖登極段文昌杜元穎不離內庭便

至公輔及寶曆以後常處厚恩深授選亦自翰林由是稍

為故事或不至拜者以為深耻翰林志姚元崇為翰林學士

明皇在便殿甚思元崇論吐以務七月十五日苦雨泥滯上

令侍御者擡步輦召學士七十外榮之李白於便殿對明

皇撰詔誥時十月大寒筆畫不莫能書字帝敕宮嬪十人侍

白左右令各執牙筆呵之白遂受而書其受聖眷如此元開

韋李琪每臨流坐石摘木葉試草制詞朱梁時果為翰林

學士贊姚洎為學士梁祖問及裴延禧曰頗知其人思敏

洎曰向在翰林號下水船梁祖曰卿便是上水船也洎甚

慚據偽蜀辛寅孫夢掌中抽草占者曰若必遷翰林學士

未幾果然

**集**唐之貴文至矣哉後王纂承多以國柄付文士元和初

憲宗尊聖祖故事視有宰相器者貯之內庭由是釋筆硯

而操化權者十八九劉禹錫自入為學士至宰相以往

言  
所執筆皆經綸制置裁成潤色之詞也以識度為宗觀其  
發德音福生人沛然如時雨褒元老論功臣穆然如景風  
命相之冊和而莊命將之誥昭而毅劉願駭謀視草比宮  
常衣何處春深好春來學士家鳳書裁五色馬鬣薦三花  
元和六學士五相一漁翁白樂天學士金銜殿後居天中  
行坐侍龍輿承恩不離床謝密旨長教倚案書王建  
**本朝**翰林學士掌內制淳化二年以翰林學士賈黃中蘇  
易簡同管勾差遣院台是學士兼領他司止與職名同元  
豐官制行始專典內制乾德元年實儀為翰林學士太  
祖曰深嚴之地當以宿儒處之又曰禁中非此人不可  
故事學士在內中院朱衣雙引李昉以太宗在南衛朱  
衣一人前引昉亦立具一太宗謂近臣曰學士之職清切

貴重非他官可比王署之設密邇紫闈每夜漏既上官  
鑰並入有大號令大除拜邊境急奏惟天子與學士知之  
居是職者豈不貴重乎金坡遺事王旦為翰林學士中外皆以  
為宰相器真宗曰為朕致太平必斯人也李迪真宗時  
為學士上問陝西兵幾何對曰臣向在本道以小冊書兵  
馬糧草之數以備調發今猶置佩囊中帝令採取之曰不  
意頗牧復在吾禁中傅真宗慈一夕草除將相五制真  
宗作歌一首賜新除學士陳彭年因謂向敏中曰頃命學  
士罕曾賜歌詩天聖元年詔學士遇雙日至晚方下直  
蓋故事以雙日鎖院隻日除麻故也寶非徒翰墨之選乃  
是將相之儲東坡謝表有同在翰林而大拜者王禹偁以放賀  
之云三神山上曾陪鶴駕之遊六學士中猶有漁翁之歎

廣記

# 直學士院權直

**本朝**開寶二年李昉盧多遜並直學士院直院之名始此  
 六年張洸權直翰林院權直之名始此凡他官入院未除  
 學士謂之直院學士俱闕他官暫行文書謂之權直會乾  
 道九年以崔端詩為翰林權直會乾李昉入直翰林先是  
 盧多遜已任學士太祖見昉在多遜下問其故宰相曰昉  
 以本官直學士院未即真拜真拜學士在多遜之上開  
 寶二年李文正盧相並直學士院太平興國元年湯悅徐  
 鉉直學士院王克正張洎直舍人院四公皆江南文士也  
退朝

# 經筵

**史**宣帝召常玄成與五經諸儒雜論於石渠閣成帝嚮  
 學鄭寬中張禹說尚書於金華殿中詔頒白綬馬漢書光武  
 好經術每朝會令桓榮敷奏經義章帝會諸儒白虎觀  
 講論五經同異帝好古文尚書左氏傳又詔賈逵班固入  
 講北宮白虎觀南宮雲臺後漢書太宗即位於殿左置弘文  
 館悉詔內學士更番直宿討論文籍玄宗詔群臣及郡  
 府舉通經學士而褚無量馬懷素等勸講禁中天子尊禮  
 不敢盡臣開元十三年改麗正書院為集賢殿書院選  
 耆儒一人侍讀以質史疑唐書

**本朝**太祖置講席於便殿聖仁宗天聖中雙日御筵休務

之日亦不廢 仁宗初御延義閣每初講論或講讀終篇  
 則宣二府同聽賜飛白書或賜宴其後專御邇英東齊英  
 宗詔以九月五日開講至重陽罷先是仁宗率二月開經  
 筵至重午罷八月復開冬至罷呂公著乞依先帝故事上  
 從之 哲宗詔開講筵進讀保訓講讀日赴資善以雙日  
 講論仍輪一員宿直范祖禹節尚書論語孝經訓戒之言  
 名曰三經要法進之高宗建炎二年謂宰執曰政事自  
 五月至八月罷講朕欲勿罷可乎自是勿罷聖

侍讀侍講

史肅宗嘗言張酺入侍講安有諫正可謂有史魚之風  
 酺張酺揚賜侍講華光殿中傳唐開元

三年上謂宰相曰朕每讀書有所疑滯無從質問可選儒  
 學之士使入內侍讀乃以馬懷素褚無量更日侍讀通十  
 三年置崇賢院侍講學士侍讀直學士百官開元中王志  
 愔表薦白履忠隱居讀書正苦守操堪代褚無量馬懷素  
 入閣侍讀 徐岱少好學多所探究侍讀兩宮謹守過人  
 帝處義以穆宗冲怠不向學即與路隋合六經掇其粹  
 要題為六經法言二十篇與助省覽帝稱善 帝處厚路  
 隋為侍講穆宗召入太液亭命分講毛詩關雎尚書洪範  
 等篇訪以理體處厚等演經義以廣規諷之道 鄭澣文  
 宗時為侍讀學士帝使搜擷經史為要錄舉諸條摘問之  
 隨即酌折無留 二起文宗時侍講時或僻字疑事令中  
 使口宣即以榜子寫對故起着口宣十卷 文宗召王起



許康佐為侍講學士柳公權為書學士每有疑義即召入便殿顧問討論謂之三侍學士唐書

**傳記** 馬懷素褚無量同為侍讀更日番入既叩閣肩輦以

進宮中每宴見帝目送迎以師臣禮職

**集** 授道帷幄師範之功贈侯望 虎觀諸儒許下鴻之博

學唐制 詞賦成於鼓吹典墳富於泉海馬懷素制 殿橫儒席中宗哀冊

祇事穆宗侍經內殿敷堯舜之大典暢周禮之遺風雅言

玉音奧義水經 隋

**本朝** 太平興國八年始因呂文仲為侍讀尋又為翰林侍

讀咸平二年以楊徽之夏侯嶠為翰林侍讀學士刑曷為

翰林侍讀學士始建學士之職會景德 四年以翰林侍講

學士刑曷知曹州侍講學士外使白曷始也天禧三年張

知白充翰林學士知天雄軍府侍講學士外使自知白始

也元豐官制廢翰林侍讀侍講學士以為兼官元祐七年

復增學士之號元符元年省去續會要 明道五年馮元侍講

上金華五箴本傳 趙元昊反罷進講趙師民獻勸講箴至是

復命講讀經史 慶曆二年召御史中丞賈昌朝侍講故

事臺丞無在經筵者以昌朝長於講說特召之帝舊制 坐

而論道別置書冊於御前仁宗富於春秋令儒臣立就御

案便於指示神宗朝王安石侍讀以為道之所存禮亦加

重請復賜坐不行元祐初程頤為侍講復請坐不從 元

祐間蘇頌為侍講請遇不講日各進漢故實二事仍於逐

事後畧論得失大旨呂氏家塾廣記 錢象先自講筵出知蔡州帝

諭之曰大夫行有日矣宜講徹一編 元祐初將啓講筵

宣仁諭執政云啓與蔡卞皆少年宜用老成端士乃以彥博兼侍讀四朝西學上賀玷侍臣之高選奉天子五學之遊日奉講幄望西清之帷幄久立彷徨聽長樂之鼓鍾恍如夢寢日奉講帷久視經幄師氏之官職在講說東坡儒學之臣入閣侍讀所以考質疑義南豐擬制露門勤講賈昌朝金華經幄曲阜周常記虎觀清閒之燕誦說古今以廣見聞傅亮俞制

### 崇政殿說書

本朝景祐元年置四年改爲天章閣侍讀慶曆二年復爲崇政殿說書分記蓋秩卑資淺則爲說書不兼侍講元祐間范純仁司馬公皆以著佐兼侍講前此所未有也

中初除說書二人皆以隱逸起蔡密若確詔以士服隨班朝謁入侍詔賈昌朝爲說書說講明白昌朝請歲終以付史館熙寧中呂惠卿爲說書召見奏對引經稱旨程頤召充崇政殿說書一日講罷未退上忽起憑檻戲折柳枝先生進曰方春發生不可無故摧折經筵承受張茂則嘗招講官啜茶觀畫先生曰吾平生不啜茶亦不識畫竟不往文潞公嘗與呂范諸公入侍經筵聞先生講說退相與歎曰真侍講也伊哲宗幼冲召程正叔爲崇政殿說書正叔以師道自居每侍上講色甚莊繼以諷諫上畏之正叔曰吾以布衣爲上師傅其敢不自重錄哲宗嗣位召程頤將以爲崇政殿說書上奏論經筵三事其一以上富春秋宜選賢德以輔講官因使陪侍宿直講說道義

所以涵養氣質薰陶德性其二請上左右內侍宮人皆選  
老成厚重之人不使侈靡之物淺俗之言接於耳目仍置  
經筵祇應內臣十人使上在宮中動息以語講官其三請  
令講官坐講以養人主崇德重道之心既而命下以通直  
郎充崇政殿說書續呂希哲字原明為說書凡二年日夕  
勸導人生以脩身為本脩身以正心誠意為主心正意誠  
天下自化不假他術身不能脩雖左右之人且不能論况  
天下乎銜行景祐元年以賈昌朝為崇政殿說書昌朝講  
說明白上喜之多所質問昌朝悉記錄歲終以付史館畧事  
近制兼職雖宰相領國史實錄院勅令所玉牒所降勅而  
已惟講讀官下至說書皆命詞給告可見崇儒重道之道  
也周益公文集

### 總九卿

**史**夏商九卿同六官是為六卿又立少師少傅少保是為  
三孤與六卿為九前漢百官志後漢左雄言九卿位亞三事班  
在六官行有珮玉之節後漢三公比三星曰九卿二千  
石以下六百石佩兩印皆以黑犀司馬彪漢書九卿位為列棘  
南齊侯使敬仲為卿敬曰羈旅之臣敢辱高位以速官諍  
**傳**長慶元年給事章景封還駙馬劉士涇為太僕卿制  
惟月膺名象河稱重續通典齊侯使管夷吾平戎于王王以  
上卿之禮享管仲仲受下卿之禮而還諫

**集**獻納開東觀君王問長卿杜卿月并金掌王春慶玉羅  
杜送馬大統杜統翳朱輪參差交映藻衣花綬焜燁生光初學

已集開海 卷之三十一 十一

本朝雖設九卿皆以為命官之品秩而無職事元豐正名始有職掌中興以來冗職除太常寺大理寺不罷外宗正以太常兼而衛尉併兵部太僕併駕部太府司農併戶部光祿鴻臚併禮部紹興復置宗正太府司農餘遂廢中興要

### 太常卿

禮周有能與朕三禮僉曰伯夷汝作秩宗書大宗伯掌六樂

史漢初置太常以列侯忠孝恭謹者居之秩中二千石桓榮遷太常明帝尊以師禮乘輿每幸太常府令榮東面坐設几杖會百官本傳和合為太常清貧守分至賣田宅以自給明帝加賜谷帛魏北齊趙彥深拜卿不脫朝服先入見

母跪陳幼小孤露蒙訓至此北史張渙拜太常立節可否之間強禦不敢奪漢書劉愷論議常引正大義諸儒為之語曰

難經伉伉劉太常漢

唐書唐龍朔二年改太常為奉常咸亨復舊卿一人總判寺掌禮樂郊廟社稷總太樂鼓吹太醫太卜廩犧諸司廟等署通鑑趙君錫同知太常禮院時近臣有請祀英宗于明堂配昊天上帝及五帝君錫與禮官建言請專配上帝以稱嚴父之意事畧趙與為太常雖身處上卿而布被瓦器

者舊傳

集太常卿位任特隆學冠儒林藝通禮樂者可以居之職令居九寺之先冠九列之首氣藐神仙迥恩承雨露低相門清議眾儒術大名齊軒冕羅天闕琳琅識介珪通籍

言考淵源  
一  
踰清瑣享衢照紫泥杜龍新卿典禮會盛客微文白居易詩  
名推五字貴仕仰三珪鄭詩平生秉周禮授老奉龍旂張

潛太常有感  
太常寺皆以禁林之長主判續會中興併省寺監獨

存太常又命太常兼宗正紹興復中興隆興元年詔光祿  
寺併歸太常寺兼領掌社稷及武成王廟諸壇齋宮習樂  
之事丞一員罷饒太常總禮樂之政兼伯夷后夔之事  
鑄君討論故實已成綿裏之儀續表

### 太常少卿

四小宗伯中大夫二人

後魏太和初置少卿一人唐正觀置二人龍朔改為太

常大夫使少卿祖孝孫以樂律授宮中音樂伎不進  
數被讓王珪與溫彥博同進曰孝孫修謹士陛下使教女  
樂又責謂之天下其以士輕乎唐薛稷遷太常少卿會  
鐘紹為中書令稷諷使讓因入言于帝曰紹京本晉史無  
素才望令特以勳進師長百僚恐非朝廷具瞻之美帝然  
之遂許讓中令

傳記唐元儋景雲中授少卿行中以絲出陌歧恨史無編  
乃撰魏典二十篇學者向之有人得銅器似琵琶人莫能  
辨行中曰此阮咸所作也雅樂家遂謂之阮咸北史斛  
斯證博覽群書尤精三禮兼解音律自謂雅樂廢證博采  
遺逸始備又樂有鐔于者或自蜀得之皆莫識證見之曰  
此鐔于也林並職

言集清源  
集帝命詩書將壇登禮樂卿杜牧送響切晨趨佩煙濃

近侍香司儀六禮冷論將七兵揚合樂來儀鳳尊祠重佩

羊卿材優柱石公器擅岩廊柳子厚素尚寧知貴清談不

厭貧溫詩奉常之職非特以治郊廟之度服器之數而已

國有大政事大議論必稽焉鮮于侁立國之本禮樂為先

今之太常實兼其職守茲職者不亦重乎歷代迄今謂之

清選職

**本朝**少卿無職事以為階序品秩元豐正名始有職掌元

祐元年呂純禮為少卿御史論門蔭得官不可任奉常于

是外補續會中興建炎三年詔太常少卿負兼宗正少卿

中興會

# 寺丞

**史**奉常秦官有丞漢多以博士議郎為之後漢諸丞皆掌

行禮及祭祀小事總署曹事皆銅印墨綬歷代皆有唐因

隋太常丞從五品下凡享太廟則修七祀于兩門之內分

判寺事 常弘為丞父賢以弘當嗣太常職掌陵廟煩劇

多過教弘自免懷嫌不去官及賢疾篤弘坐廟事繫獄

**傳記**太常丞視尚書則銅印黃綬一梁冠宋百官春秋晉宋九

卿置丞進賢一梁冠介幘衣皂文 唐天后時李嗣真聞

東夷三曲一遍授胡琴彈之無一聲遺忘榘職陶覆之凡

宗廟疑議多所決定時人為之語曰定禮決疑問陶覆之

陶氏家傳

已集前每 卷之三十一 十四

集臨風曲臺淨對月壁池寒權德輿詩暫輟清齋出太常重攜  
詩卷赴甘棠劉禹錫五兵不用百度載光誕敷文教式奏  
薰茲命太常以修樂將享帝而配天六變而天神可禮九  
成而帝德惟休唐書

**本朝**皇祐中詔差禮官一員兼承事李泌之請也建炎三  
年省承紹興二年復置 范希純為太常丞舊制太廟薦  
享逐室設席食一牙盤元豐四年奏罷之希純奏請復舊  
制易其名曰薦差陳文忠公充佐居官不妄進取居為  
太常丞十二年不遷錄行

### 寺簿

**傳記**主簿漢有之鹵簿之制太常駕四馬主簿前八乘魏

晉亦有之唐置二人掌付事勾稽省置抄目監印給紙筆  
等事餘寺主簿並同廳通典職林龍溪除蘇良治簿領雖卑然

隸于太常與聞禮樂之事非他官比也職

**集**聞道其泉能獻賦懸知獨有子雲才王維和太常韋曲主簿詩

臺簿正多廊廟西府璇樞第一人詩

**本朝**皇祐中宋祁乞增置一員勾檢在寺文書及掌出納  
遂除胡瑗後詔更不置元豐正名初除王子琦李浩除  
太常寺簿輸對陳無逸之戒且論宿衛大將恩寵太過高  
宗感其言宿將旋就第自檜扼塞言路士風寢衰至是與  
王十朋馮方沓齋胡憲始相繼有所開陳號五賢聞者興  
起太學之士至為五言詩以述其事錄行

# 籍田令

**經**春籍田而祈社稷也詩甸師帥其屬以掌耕耨也禮

**史**周為甸師漢文帝感賈誼之言始開籍田置令丞掌耕

國廟社稷之田春始東耕于籍田祠先農大賜三輔二百

里孝弟力田三老帛種百谷收萬斛立為籍田館谷皆以

給祭天地宗廟群神之祀漢史

**傳**晉武置籍田令江左省宋元嘉中又置蠲

**傳**帝籍開千畝農功先九州王孫守耒耜吏隱極風流黃山

谷規地餘千畝三推示勸耕廩犧猶故字潑麥有新楹日

至土膏動雪消泉脉生城中若羈束野徑得閑行蔣詩

**本朝**元豐三年詔籍田令隸太常寺續會渡江初闕紹興

十五年初除康輿之為籍田令三十一年詔田籍司權限

官吏並罷中興會要後復置

# 宗正卿

**史**劉向蕭望之薦向宗室忠直明經有行拜為宗正漢史劉

般在朝竭忠盡節夙夜不怠拜宗正 晉羊祜忠厚篤重

然不長于理劇宗正卿秩不和可轉作否 後魏世祖謂

崔浩曰天下諸社何處最欲取一人以為宗正浩曰中書

博士杜銓合為諸社之最即命召之既見曰器貌瓌雅世

祖謂浩曰此真吾所欲也以為宗正魏書宗室司訓棄官

中宗即位以耆舊擢為宗正卿

**傳**記秦置宗正掌親屬漢因之以叙九族唐武德置宗師



龍朔改曰司宗開元二十五年置宗正寺官屬皆以皇秩為之通宗正星在帝坐之東南職宗正寺卿一人少卿二人掌天子族親屬籍以別昭穆通

**集**夫人領宗卿謙甫宗正為冷卿諫坡魏魏帝克欽親九

族經哲宗伯禮為攸訓屬有攸籍各有育子世以不錯伯

臣司宗敢告執正楊惟宗正箴

**本朝**宗正寺判寺事二人以宗姓兩制以上充闕則以朝

官以上知丞事掌奉宗廟諸陵薦享之事司皇族之籍職

建炎三年九月宗正殿曰玉牒殿堂曰屬籍堂

### 宗正少卿

**史**後魏太和中初置宗正少卿北齊亦然隋皆有唐李

漢為少卿通古博學屬辭蔚蔚

**本朝**祥符中給舍以下兼少卿元豐始正名焉中興罷幸

監詔太常少卿兼宗正少卿紹興三年復置少卿六

### 宗正寺丞

**史**秦宗正掌親屬有丞漢用皇族後漢一人劉茂為宗正

丞歷代皆有之隋有二人唐一人掌判司事通鑑漢劉德召

見甘泉宮武帝謂之千里駒昭帝時為宗正丞復為卿

**集**清時為丞即氣力侔陶鈞劉禹錫

**本朝**元豐五年正名初除趙君錫明年以揚畏為宗正寺

丞詔宗正寺除長貳外自今後更不專差國姓續會要建炎

三年罷紹興五年復置中典會要

宗正寺簿

傳記梁天監七年置北齊隋皆有唐因之通主簿一人掌印及勾檢稽失紛開元加一人並于宗室中擇才行者補

受典

本朝天禧改元以衛尉丞趙鼎兼宗正寺簿元豐正名初

除楊完職元祐元年宗正寺言既許主簿通管寺事切恐

亦合依太常寺國子監例正通管雜務其編纂圖書乞依舊例丞專修從之會要

大理卿

帝曰臯陶汝作士五刑有服 帝曰臯陶惟茲臣庶罔

或干于正汝作士明于五刑以稱五教書

史秦置廷尉掌刑辟有正左右監漢因之景帝更名大理

武帝復為廷尉宣帝置左右廷尉平哀帝復為大理于定

國父于公其門閭壞父老方與共治于公曰可高大其門

令客駟馬高車我治獄多明德子孫必有興者至定國為

丞相于公為群曹決獄稱平漢于定國為廷尉其決獄平

法務在哀鰥寡加謹審之心朝廷稱之曰張釋之為廷尉

天下無冤民于定國之為廷尉民自以不冤後漢張釋之

為廷尉周亞夫見釋之持義平乃結為親友由此天下稱

之論漢漢宣帝路溫舒為廷尉吏上言秦有十失其一尚

存治獄之吏是也上王殷為大理務在寬恕與鍾繇以治

獄見稱魏志

肥泰州每

卷之三十一

十一

傳記大理古官也舜命臯陶作士正五刑 隋為大理寺

唐因之卿一人少卿二人龍朔二年改為詳刑寺咸亨復

職孔坦遷廷尉卿獄多囚繫坦到官躬執辭狀口辯曲直

每臺司錄獄無所顧問皆向決當時之事初學鄭善果為

大理卿奉法持正風稜顯于公卿 范說為卿持法明審

極職

集上卿才大名不朽早朝至尊暮求友高適晏大憐君獨

守廷尉法知君決獄有陰功蘇東坡送恩霽庶類道格玄

功化覃于萬國之間苛慝不作鳥巢于園扉之內圜圉知

空足驗時清可知刑措韓愈蒼鷹莫鷲寧懷獄吏之憂踈

網無冤豈有虞人之恨上同

本朝大理寺以朝官一員或二員判寺官一員兼少卿事

建隆二年以工部尚書實儀判寺事金大和四年大理卿

崔杞奏大理寺卿陛下守法之司卿或管之重搖動若朝

示而暮改同罪而異刑則人何所措共手足哉續通以五

聽察其情氣色視聲詞以三慮盡其理明謹以獻疑獄哀

矜以去冤獄公平以鞠庶獄六

### 少卿

史開元初班景倩自揚州採訪使入為少卿過州倪若水

餞于郊碩左右曰班公是行若登仙 吾恨不得為騶未幾

入為戶部 韓瑗武德初為大理少卿受詔掌定律令瑗

言于高祖曰官吏至公自當奉法其祖然之于是採定開

皇律並唐書唐太宗謂侍臣曰大理之職人命所懸當選正

大理寺卿

人用心存法無過戴冒者乃以為心唐書唐孫伏伽為少卿帝數出馳射伏伽諫之唐書

**傳記**後魏置少卿北齊及隋因之唐書唐徐有功轉司刑少卿皇甫文備誣有功縱之唐書黨父之文備坐事下獄有功出或曰彼嘗陷公于死今生之何也對曰爾所言者私忿我所守者公法不可以私害公

**集**佐棘竟誰同因恩證聖中事雖無復報理合有陰功唐書

居屈亞卿未副群情文

**本朝**以朝官一員兼少卿事神宗置大理獄少卿二員以蹇周輔楊汲為之分左新刑右治獄四朝志建炎中興省大理卿而少卿二員如故中興要仁宗時陳大素權大理少卿又判大理寺號為明習法令長編參典之官貳正之選南唐制

# 大理正

**經**王制成獄辭史以告于正王聽之記

**史**秦置廷尉正一人漢廷尉正監及平謂之廷尉三官秩千石職官宣帝聞黃霸持法平易為正數決獄廷中稱平

**漢書**晉顧榮以南土秀望累遷廷尉正晉志暗為大理正奏言法令者人之隄防不立則人無所禁切見大理官員多不奉法以縱罪為寬恕以守文為苛刻遂上應正論以

見志唐書大理正掌參議詳正科條之事唐志

**傳記**龍朔改為詳刑大夫光宅中為司刑正後復故掌議獄正科條凡丞斷罪有不當者則以法正之唐書視南臺持書以為晉制通典天陰雨比于憂貴客車騎滿門覺以語妻

已卷開梅

語未已有老嫗謂比干曰公有陰德今天賜君策因出懷中符策狀如簡長九寸凡九百九十枚以授比干子孫佩佩綬者當如此自汝陰徙平陵代為名族何氏家傳

**集**古風真往哲雅道濫朝聞活獄威豪石銷時賴典墳垂銀棘庭印持斧相臺網范成送大理正攝御史詩

**本朝**神宗復置大理獄後置寺正元豐五年刑部奏乞分

評事司直與正為斷司承與長貳為議司凡斷案先上正看詳當否論難改正然後過儀司覆續會建炎併省斷刑

治獄寺正各置一員中興會要范旻判大理正事持法平允錄正於理官參贊為正南豐陳林純制

### 司直

**史**唐王祚為司直馳傳決獄所至仁平唐書

**傳記**後魏永安三年高穆奏置司直十人位在正監上不

署曹事唯覆理御史檢劾事典司直凡承制而出先請魚書以往帖司直凡六理斷獄皆連署

**集**清絕聞詩語疏通豈法流傳家有衣鉢斷獄書春秋坡不耻青袍故尤宜白髮新李加祐送韋司直驛驢事天子辛若在

道路司直非冗官荒山甚無趣杜甫

**本朝**熙寧中置大理寺獄至元豐五年始命程嗣先四人為司直續會要建炎二年詔斷刑司直兼治獄司直其治獄

司直中興會要

### 評事

已錄

**漢宣帝地節三年**初于廷尉置左右平負四人漢馬宮

行能高潔遷廷尉平漢書漢宣帝詔曰使用法巧文滋深其

為置廷平務平之于是選用于定國黃霸等何攀上

便宜十事除廷尉平晉書唐姚正操云自餘以評事入臺後

相繼不絕韓琬以為不然自則天好法刑曹望居九寺之

首以此評事多入臺迄今為雅例唐書

**傳記**魏晉以來無左右而直謂之廷尉評隋置大理評事

大唐正觀二十二年褚遂良議重法官奏置評事十員掌

出使推覆後加為十二員通典王敬由為評事奉使河南叱

咤風生到廣陵訪裴謨謀曰評公使車留此一宿得無驚

郡將乎廣記漢公孫洪舉何比干為廷尉右平獄無冤民號

曰何公三輔錄

**漢廷評**近要津杜仲聞明主用豈負青雲姿岑參送棘寺

初銜命梅仙已誤身劉喜卿俾參詳讞之聯侍寵位卿之屬

行陳知用進丞于棘路陳可制

**本朝**熙寧置大理獄至元豐二年始命張仲穎等十二人

為評事隆興二年詔大理評事以八員為額會

### 寺丞

**史**李日知遷司刑丞時用法嚴急日知獨寬平無濫冤者

唐書杜景佺徐有功為司刑丞獄人稱之曰遇徐杜必生詞

狄仁傑為大理丞周歲斷獄一萬七千人無冤訴者唐書

蓋古上大寶箴除丞詞

**傳記**晉武帝咸寧中因曹志上書請遷尉置丞隋改為司

檢官唐置丞六人掌分判寺事正刑之輕重典參領寺事  
會唐胡元禮遷少卿嘗出一死囚元禮判殺之曰元禮不  
離刑曹此人無活法李日知報曰日知不離刑曹此人無  
死法竟以兩狀申日知果直御史

集前為廷尉察獄評刑頗聞敬謹白集行薛春茲廷尉惟  
良爾通敏有稱宜丞寺事制初察棲棲法曹掾何以盡卑陬  
生平企仁義所學皆孔周早知大理官不列三台儔何况  
親犴獄馭榜發奸偷韓愈

本朝神宗復置大理獄丞四員命卿少舉官元豐五年命  
莫君陳等九人為大理丞始自朝廷差官也續會舊制斷  
刑寺丞六員至建炎三年減三員治獄刑寺丞減二員鍾

### 寺簿

史陳希點為太學博士遷大理寺簿人為之憤然公忻然  
就職素不讀律而原情引經法家自以為不及

傳記晉初置廷尉主簿典後齊九寺各有主簿唐置二人  
掌印省置抄目勾檢稽失上同薛季宣為大理主簿是歲江  
湖大軍流民徃徃北渡江邊吏復奏准民多款塞者遣公  
行淮西收以實邊公持節勞來

集法吏多少年磨淬出角圭將舉汝愆尤以為已階梯韓  
本朝元豐正名祓除二員建炎三年省後復中典

### 司農卿

經 太府掌九賦九貢 禮

史 秦為治粟內史掌倉貨韓信歸漢為治粟內史即其任

也景帝更名大農令武帝太初更名大司農 魏梁習為

并州二十餘年政治為天下最召拜大司農 魏鄭當時為

大司農門下客亡貴賤亡留門者山東諸公翕然稱鄭莊

武帝曰吾聞鄭莊行千里不賈糧 漢書 朱邑治行第一為大

司農君處節儉 後漢鄭眾為司農在位以清正稱 東

漢趙典為大司農閉門却掃非德不交

傳記 少皞氏以九扈為九農正 典通 唐有司農卿一人少卿

二人龍朔二年改為司稼咸亨復卿掌邦國倉儲委積之

事 典通 牟融為大司農性明達稱為名卿 東觀漢記 陳寵為庶漢

守風聲大行入為大司農 張捕 唐杜中立遷司農卿

度支度六官殮錢移司農季一出付吏大吏盡舉所給于

人叔其子錢以給之既不以時黃門來督責慢罵中立取

錢納帑舍率五百一出吏不得為奸遂以為法 唐書

集 以清明之德掌周稷之粟國有九列而司農氏居其一

焉前代非牟融之循理康成之儒學不作茲選假以秩崇

之禁用制國泉之重 裴司

本朝 司農寺判寺事二人以兩制或朝官以上充熙寧二

年立常平歛散法三年詔以新法付司農寺而農田水利

免役保甲等法悉自司農講行建炎三年詔罷司農寺紹

興四年復置司農寺卿少各特置二員 中興

### 少卿



史後魏北齊司農寺置少卿隋唐因之唐韋機拜少卿有宦者于苑中犯法機杖而後奏高宗差賞賜絹數十疋

唐書韋機受詔檢校東郡營田苑囿之事高宗謂之曰宮館

隋代所造漸將摧毀頗修費財力如何機奏曰臣任司農

悅上

向已十年前後省費今見貯錢三十萬貫可以供葺理上

本朝元豐間置少卿為卿之貳建炎三年省紹興四年後

置司農卿少各一員中興會要熊本判司農寺丞神宗曰熊本

### 寺丞

秦治粟內史有兩丞漢司農丞亦二人或謂之中丞耿

壽昌為大司農中丞奏設常平倉給北邊省轉運又桑弘羊為大司農中丞管諸會計事唐史唐有丞六人掌判寺事凡天下和稅及折造轉運于京師皆閱而納之以供國用以祿百官百官志

本朝呂惠卿請置司農寺丞一員熙寧五年增置丞四員

元豐四年舒亶請止留丞一員餘並罷續會要建炎二年詔

罷司農寺紹興三年復置寺丞二員中興會要

### 寺簿

傳記晉太康中置主簿一人自後無聞梁陳又有北齊亦

然唐主簿二人掌印署抄目勾檢稽失出納通典

本朝治平中已置主簿熙寧新法行詔增至一員五年增

至四員後又置六員續會要建炎三年罷司農紹興十年復

### 太府卿

**史**太府之職以二法平物一曰度量二曰權衡唐百官志李襲譽召為太府為人嚴慤以威肅聞本傳楊崇禮開元為少卿雖錢帛充仞丈尺皆躬自省閱時以為前後無與為比擢拜太府卿

**傳記**周官太府下大夫掌九貢九賦之貳九功受其貨賄之入頒其貨于受藏之府秦漢以下不置唐初置之龍朔二年改太府為外府正卿咸亨復揚國忠判度支玄宗觀左藏庫喜其財幣山積而賜國忠金紫權太府卿國忠專錢谷之任出入禁中日加親幸唐舊制天下財賦皆納

乎左藏府而太府四時以數聞通典

**集**領貢獻于四方杜彼重賦耗掌財用于五庫職有司存白天居監臨之官典出入之務同會幣藏出入之要脩權量

平校之法同

**本**太府寺判寺事一人以兩制或帶職朝官充凡財貨廩藏貿易四方貢賦百官俸秩皆肆三司本寺但掌供祠祭香帛悅巾神位席及造斗秤升尺而已元豐改制始正職掌四朝志財賦總于他官而太府司其出納非明于金谷之要不在茲選南豐集

### 少卿

**史**後魏孫詔為少卿帝問卿何年老對曰臣年雖老臣節

尚少北史尹思盾為司府少卿時候知一亦厲威嚴吏人為之語曰不畏侯卿杖惟畏尹卿筆唐書

**傳記**後魏孝文帝改少府為太府置少卿一人北齊因之

隋煬帝加至二人唐減一人貞觀初龍朔咸亨光宅神龍

並隨寺改復典六

**集**出納之地眷求惟精兼領三尚之領以祭四至之列樂

制天

**本朝**太府寺同判寺一人以京朝官充元豐正名置少卿

一人以為卿之貳元祐三年詔太府長貳並置餘則否續

要建炎中興省紹興四年復會九賦領受之政百貨貿遷

之法典領之任位次列卿南豐集

### 寺丞

**傳記**丞于周官為太府上士之任梁選部太府丞一人陳

因之後魏亦一人後周曰太府上士隋又曰太府丞六人

唐四人通太府掌邦國之出入而丞屬分治衆務職

**宋**元豐改制置丞二人元符中增一員宣和中省一員

紹興三年詔復置職太府受邦國之出入而設丞屬預

參贊政勝是任必惟其人國朝制

### 寺簿

**傳記**主簿亦周太府下士之任梁置一人陳因之後魏一

人隋四人唐二人掌印省署抄日勾檢稽失通

本朝元豐改制置主簿二人續晉書建炎二年罷太府寺紹興十年復置中興會要

### 光祿卿

**史**光祿寺卿一人從三品少卿二人從四品百官志龍朔二年改光祿寺曰司宰寺光宅元年曰司膳寺同杜林為光祿勳內奉宿衛外摠三署周密敬慎選舉稱平讓王肅為光祿勳時有魚集武庫肅辨之曰魚生于泉而見于庫失其所也邊將殆有棄甲之變後果有東關之敗魏志

**傳記**光祿卿漢官也齊職儀云初秦置郎中令掌宮殿門戶及主諸郎之左殿中侍衛故曰郎中令漢因之至武帝更名光祿勳至梁加卿字初學孫憑為光祿以清廉見稱

**集**經兆宮室畫為中外廊殿門闥限以禁衛楊雄光祿德人

立朝義士充庭祿巨司光敢告執經同

**本朝**光祿寺判寺事一人以朝官以上充元豐官制行置卿少卿丞主簿各一人中興後廢光祿併入禮部通鑑

### 太僕卿

**史**太僕寺卿掌廐牧輦輿之政摠乘黃典廐典牧車府四置及諸監牧行幸供五路屬車百官志永徽中太僕司曰司馭光宅元年改曰司僕寺同夏侯嬰為沛公太僕常奉車嬰自上初起常為太僕竟高祖以太僕事惠帝高后漢石慶為太僕御出上問車中幾馬慶以策數馬舉手曰六馬慶以兄弟中最高為簡易而猶如此同晉郭展為太僕心精



言集漢治 卷之三十一 二十八  
干養畜是以馬充盛其後伐吳得以濟事史晉

**傳記** 太僕周官也秦因之掌輿馬歷漢後魏及晉而朝咸

置之初學穆王命伯冏小大之臣咸懷忠良其侍御僕從

罔匪正人外記後漢蔡彤字次孫膂力過人入為太僕從上

至魯昭帝入孔子廟至子路室曰此太僕之室也太僕吾

之禦侮

**集**周用忠良任先伯冏漢推廉正選在萬年守清近之臣

居僕御之任白樂天朝欽厥庸出戶京幾迴授太僕四牡駢

駢駮耳盈箱翠華葳蕤勳齊庭實增國之輝

**本朝** 太僕寺判寺事一人以朝官以上充凡邦國廐牧車

輿之政令今分隸郡牧司驥驥院諸坊監本寺但掌天子

五輅屬車後妃王公車駱給大中小祀牛羊通考

### 鴻臚卿

**史**鴻臚寺卿一人掌賓客及凶儀之事百官志漢郭况為鴻

臚上數幸其宅飲酒賞金帛甚豐京師號况家為金穴漢史

劉義節為鴻臚卿時傾府庫為軍賞帑財大乏義節口今

京師屯兵多樵貴帛賤若伐街苑樹為薪以易布帛歲數

十萬可致唐史郭晞為鴻臚卿河中軍亂父子儀召首惡誅

之其支黨猶反及晞選親兵巡警以備非常奸人不得發

以功拜殿中監

**傳記** 鴻臚卿漢官也周禮大行人掌賓客及諸侯朝覲事

即其任也漢因之景帝更名大行人武帝改曰大鴻臚初學

記韓宣為大鴻臚始南陽曲阜韓暨以宿德在宣前為大

鴻臚及宣在官亦稱職故鴻臚中為之語曰大鴻臚小鴻臚前後洽行相何如魏

**集**漢尚勲賢寵崇郭况魏惟恒淮選在崔林况當柔遠之朝宜遵典屬之任天白樂大小上下不可奪倫鴻臚司爵敢

告在隣楊推鴻臚箴

**本朝**鴻臚寺判寺事一人以朝官以上充凡四夷朝貢晏

享迎送之事分隸國信所都亭懷遠驛禮賓院本寺但掌祭祀朝會喪葬之事中興後併廢入禮部禮部會

鴻臚寺判寺事

內閣  
內庫

記纂淵海卷之三十一

