

周易傳義附錄

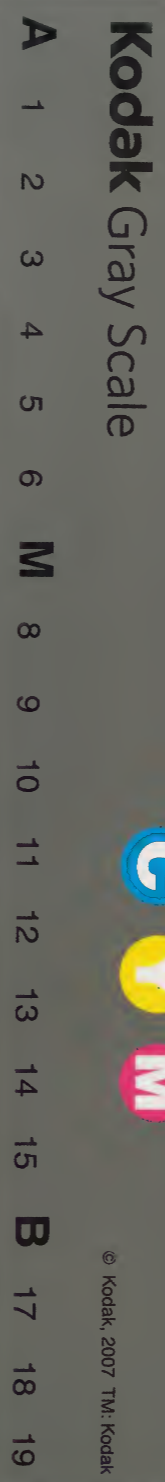
七本

漢書門類			
五	三	二	一
八	九	六	三
五	八	九	三
冊	架	函	號

內閣文庫			
三	二	漢	
九	六	書	
函	五		
一	八		
九	五		
架	冊	號	類

內閣文庫	
番號	漢 2503
冊數	305 (71)
函號	309 118

共十八



周易下經傳義附錄卷第七

後學天台董楷纂集

淺草文庫



離上
離下

傳睽序卦家道窮必乖故受之以睽睽者乖也

家道窮則睽乖離散理必然也故家人之後受

之以睽也為卦上離下兌離火炎上兌澤潤下

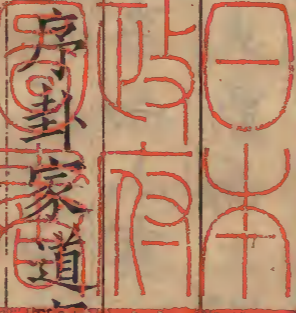
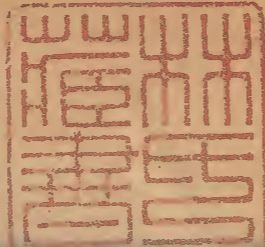
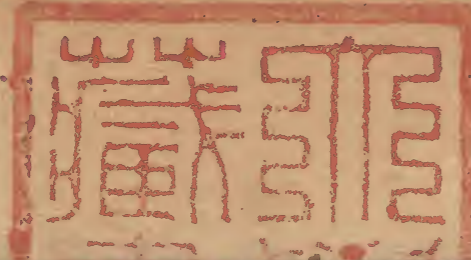
二體相違睽之義也又中少二女雖同居而所

歸各異是其志不同行也亦為睽義

睽小事吉

傳睽者睽乖離散之時非吉道也以卦才之善

雖處睽時而小事吉也



程氏附錄睽卦不見四德蓋不容著四德繇言小事吉者止是方睽之時猶足以致小事之吉不成終睽而已須有濟睽之道

本義睽乖異也為卦上火下澤性相違異中女少女志不同歸故為睽然以卦德言之內說而外明以卦變言之則自離來者柔進居三自中孚來者柔進居五自家人來者兼之以卦體言之則六五得中而下應九二之剛是以其占不可大事而小事尚有吉之道也

彖曰睽火動而上澤動而下二女同居其志不同行

傳彖先釋睽一元義一作次言卦才終言合睽之道而贊其時用之大火之性動而上澤之性動而下二物之性違異故為睽義中少二女雖同居其志不同行亦為睽義女之少也同處長則各適其歸其志異也言睽者本同也本不同則非睽也

本義以卦象釋卦名義
說而麗乎明柔進而上行得中而應乎剛是以小事吉

傳卦才如此所以小事吉也兌說也離麗也又為明故為說順而附麗於明凡離在上而彖欲

見柔居尊者則曰柔進而上行晉鼎是也方睽
 乖之時六五以柔居尊位有說順麗明之善又
 得中道而應剛雖不能合天下之睽成天下之
 大事亦可以小濟是於小事吉也五以明而應
 剛不能致大吉何也曰五陰柔雖應二而睽之
 時相與之道未能深固故二必遇主于卷五噬
 膚則无咎也天下睽散之時必君臣剛陽中正
 至誠協力而後能合也

本義 以卦德卦變卦體釋卦辭

天地睽而其事同也男女睽而其志通也萬物睽
 而其事類也睽之時用大矣哉

傳 推物理之同以明睽之時用乃聖人合睽之
 道也見同之為同者世俗之知也聖人則明物
 理之本同所以能同天下而和合萬類也以天
 地男女萬物明之天高地下其體睽也然陽降
 陰升相合而成化育之事則同也男女異質睽
 也而相求之志則通也生物萬殊睽也然而得
 天地之和稟陰陽之氣則相類也物雖異而理
 本同故天下之大羣生之眾睽散萬殊而聖人
 為能同之處睽之時合睽之用其事至大故云
 大矣哉

本義 極言其理而贊之

朱氏附錄問程傳物雖異而理本同之旨曰
天施地生男倡女隨此感彼應蓋不能以相
无也非理之本同何以如此

象曰上火下澤睽君子以同而異

傳上火下澤二物之性違異所以為睽離之象
君子觀睽異之象於大同之中而知所當異也
夫聖賢之處世在人理之常莫不大同於世俗
所同者則有時而獨異蓋於秉彝則同矣於世
俗之失則異也不能大同者亂常拂理之人也
不能獨異者隨俗習非之人也要在同而能異
耳中庸曰和而不流是也

本義 二卦合體而性不同

朱氏附錄問睽卦大象君子以同而異曰此
是取兩象合體為同而其性各異在人則是
和而不同之意蓋其趣則同而所以為同則
異如伯夷柳下惠伊尹三子所趣不同而其
歸則一彖辭言睽而同大象言同而異在人
則出處語默雖不同而同歸於理講論文字
為說不同而同於求合義理立朝論事所見
不同而同於忠君本義所謂二卦合體者言
同也而性不同者言異也以同而異語意與
用晦而明相似大凡讀易到精熟後顛倒說



來皆合不然則是死說耳。○問睽君子以同而異作理一分殊看如何曰理一分殊是理之自然如此這處又就人事之異同上說蓋君子有同處有異處如所謂周而不比羣而不黨是也大抵易中六十四象下句皆是就人事之近處說不必深去求它此處伊川說得甚好

初九悔亡喪馬勿逐自復見惡人无咎

喪息浪反

傳九居卦初睽之始也在睽乖之時以剛動於下有悔可知所以得亡者九四在上亦以剛陽睽離无與自然同類相合同是陽爻同居下又

當相應之位二陽本非相應者在睽故合也上下相與故能亡其悔也在睽諸爻皆有應夫合則有睽本異則何睽唯初與四雖非應而同德相與故相遇馬者所以行也陽上行者也睽獨无與則不能行是喪其馬也四既與之合則能行矣是勿逐而馬復得也惡人與已乖異者也見者與相通也當睽之時雖同德者相與然小人乖異者至眾若棄絕之不幾盡天下以仇君子乎如此則失含弘之義致凶咎之道也又安能化不善而使之合乎故必見惡人则无咎也古之聖王所以能化姦凶為善良革仇敵為

臣民者由弗絕也

木義

上无正應有悔也而居睽之時同德相應其悔亡矣故有喪馬勿逐而自復之象然亦必見惡人然後可以辟咎如孔子之於陽貨也

〔朱氏附錄〕馬是行底物初間行不得後來卻行得大率睽之諸文都如此多說先異而後同

象曰見惡人以辟咎也

辟音避

傳

睽離之時人情乖違求和合之且病其不能得也若以惡人而拒絕之則將眾仇於君子而禍咎至矣故必見之所以免辟怨咎也无怨

咎則有可合之道

九二遇主于巷无咎

傳

二與五正應為相與者也然在睽乖之時陰陽相應之道衰而剛柔相戾之意勝學易者識此則知變通矣故二五雖正應當委曲以相求也二以剛中之德居下上應六五之君道合則志行成濟睽之功矣而居睽離之時其交非固二當委曲求於相遇覲其得合也故曰遇主于巷必能合而後无咎君臣睽離其咎大矣巷者委曲之塗也遇者會逢之謂也當委曲相求期於會遇與之合也所謂委曲者以善道宛轉將

就使合而已非枉已屈道也

本義 二五陰陽正應居睽之時乖戾不合必委

曲相求而得會遇乃為无咎故其象占如此

象曰遇主于巷未失道也

傳 當睽之時君心未合賢臣在下竭立盡誠期

使之信合而已至誠以感動之盡力以扶持之

明義理以致其知杜蔽惑以誠其意如是宛轉

以求其合也遇非枉道迎逢也巷非邪僻由徑

也故夫子特云遇主于巷未失道也未非必也

非必謂失道也

本義 本其正應非有邪也

六三見輿曳其牛掣其人天且劓无初有終

逝反劓魚器反

曳以制反象同掣昌

傳 陰柔於平時且不足以自立况當睽離之際

乎三居二剛之間處不得其所安其見侵陵可

知矣三以正應在上欲進與上合志而四阻於

前二牽於後車牛所以行之具也輿曳牽於後

也牛掣阻於前也在後者牽曳之而已當前者

進者之所力犯也故重傷於上為四所傷也其

人天且劓天鬣首也劓截鼻也三從正應而四

隔止之三雖陰柔處剛而志行故力進以犯之

是以傷也天而又劓言重傷也三不合於二與

四睽之時自无合義適合居剛守正之道也其於正應則睽極有終合之理始為二陽所凡是无初也後必得合是有終也掣從制從手執止之義也

本義六三上九正應而三居二陽之間後為二所曳前為四所掣而當睽之時上九猜狠方深故又有鬣剝之傷然邪不勝正終必得合故其象占如此

朱氏附錄天合作而剝鬣也篆文天作更而作而

象曰見輿曳位不當也无初有終遇剛也

傳以六居三非正也非正則不安又在二陽之間所以有如是艱凡由位不當也无初一有而字有終者終必與上九相遇而合乃遇剛也不正而合未有久而不離者也合以正道自无終睽之理故賢者順理而安行智者知幾而固守

九四睽孤遇元夫交孚厲无咎

傳九四當睽時居非所安无應而在二陰之間是睽離孤處者也以剛陽之德當睽離之時孤立无與必以氣類相求而合是以遇元夫也夫陽稱元善也初九當睽之初遂能與同德而亡睽之悔處睽之至善者也故目之為元夫猶云

善士也四則過中為睽已甚不若初之善也四與初皆以陽處一卦之下居相應之位當睽乖之時各无應援自然同德相親故會遇也同德相遇必須至誠相與交孚各有孚誠也上下二陽以至誠相合則何時之不能行何危之不能濟故雖處一元危厲而无咎也當睽離之時孤居二陰之間處不當位危且有咎也以遇元夫而交孚故得无咎也

本義睽孤謂无應遇元夫謂得初九交孚謂同德相信然當睽時故必危厲乃得无咎占者亦如是也

象曰交孚无咎志行也

傳初四皆陽剛君子當睽乖之時上下以至誠相交協志同力則其志可以行不止无咎而已卦辭但言无咎夫子又從而明之云可以行其志救時之睽也蓋以君子陽剛之才而至誠相輔何所不能濟也唯有君則能行其志矣

六五悔亡厥宗噬膚往何咎

傳六以陰柔當睽離之時而居尊位有悔可知然而下有九二剛陽之賢與之為應以輔翼之故得悔亡厥宗其黨也謂九二正應也噬膚噬齧其肌膚而深入之也當睽之時非入之者深

豈能合也五雖陰柔之才二輔以陽剛之道而深入之則可往而有慶一有也字復何過咎之有以周成之幼稚而興盛王之治以劉禪之昏弱而有中興之勢蓋由任聖賢之輔而姬公孔明所以入之者深也

本義以陰居陽悔也居中得應故能亡之厥宗指九二噬膚言易合六五有柔中之德故其象占如是

朱氏附錄宗如同人于宗之宗

象曰厥宗噬膚往有慶也

傳爻辭但言厥宗噬膚則可以往而无咎象復

推明其義言人君雖已才不足若能信任賢輔使其道深入於已則可以有為是往而有福慶也

上九睽孤見豕負塗載鬼一車先張之弧後說之弧

匪寇婚媾往遇雨則吉

說吐活始銳二反

傳上居卦之終睽之極也陽剛居上剛之極也在離之上用明之極也睽極則啼戾而難合剛極則躁暴而不詳明極則過察而多疑上九有六三之正應實不孤而其才性如此自睽孤也如人雖有親黨而多自疑猜妄生乖離雖處骨肉親黨之間而常孤獨也上之與三雖為正應

然居睽極无所不疑其見三如豕之污穢而又
 背負泥塗見其可惡之甚也既惡之甚則猜成
 其罪惡如見載鬼滿一車也鬼本无形而見載
 之一車言其以无為有妄之極也物理極而必
 反以近明之如人適東東極矣動則西也如升
 高高極矣動則下也既極則動而必反也上之
 睽乖既極三之所處者正理大凡失道既極則
 必反正理故上於三始疑而終必合也先張之
 弧始疑惡而欲射之也疑之者妄也妄安能常
 故終必復於正三實无惡故後說弧而弗射睽
 極而反故與三非復是寇讎乃婚媾也此匪寇

婚媾之語與它

一作屯

卦同而義則殊也陰陽交而

和暢則為雨上於三始疑而睽睽極則不疑而
 合陰陽合而益和則為雨故云往遇雨則吉往
 者自此以往也謂既合而益和則吉也

程氏附錄睽之上九離也離之為德在諸卦
 莫不以為明獨於睽便變為惡以陽在上則
 為亢以剛在上則為很以明在上變而為察
 以很以察所以為睽之極也故曰見豕負塗
 載鬼一車皆自任已察之所致然往而遇雨
 則吉遇雨者睽解也睽解有二義一是物極
 則必反故睽極則必通若睽極不通卻終於

睽而已二是所以能解睽者卻是用明之功也

本義睽孤謂六三為二陽所制而已以剛處明極睽極之地又自猜很而乖離也見豕負塗見其汚也載鬼一車以无為有也張弧欲射之也說弧疑稍釋也匪寇婚媾知其非寇而實親也往遇雨則吉疑盡釋而睽合也上九之與六三先睽後合故其象占如此

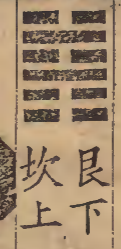
朱氏附錄載鬼一車等語所以差異者為它這般事是差異底事所以卻把世間差異底明之世間自有這般差異底事

象曰遇雨之吉羣疑亡也

傳兩者陰陽和也始睽而能終和故吉也所以能和者以羣疑盡亡也其始睽也无所不疑故云羣疑睽極而合則皆亡也一作則疑皆亡矣

朱氏附錄問睽卦无正應而同德相應者何曰无正應所以為睽當睽之時當合者既離其離者卻合也○問睽卦本不好爻中取卻好如六五對九二處非其位九四對初九本非相應都成好爻不知何故曰易之取爻多為占者而言占法取變爻便是到此處變了所以困卦雖是不好然其間利用祭祀之屬

卻都好問此正與見羣龍无首吉利永貞一
般曰然卻是變了故如此



艮下
坎上

蹇序卦睽者乖也乖必有難故受之以蹇蹇
者難也睽乖之時必有蹇難蹇所以次睽也蹇
險阻之義故為蹇難為卦坎上艮下坎險也艮
止也險在前而止不能進也前有險陷後有峻
阻故為蹇也

蹇利西南不利東北利見大人貞吉

傳西南坤方坤地也體順而易東北艮方艮山
也體止而險在蹇難之時利於順處平易之地

不利止於危險也處順易則難可紓止於險則
難益甚矣蹇難之時必有聖賢之人則能濟天
下之難故利見大人也濟難者必以大正之道
而堅固其守故貞則吉也凡處難者必在乎一元
守貞正一元設使難不解不失正德是以吉也若
遇難而不能固其守入於邪濫雖使苟免亦惡
德也知義命者不為也

本義蹇難也足不能進行之難也為卦艮下坎
上見險而止故為蹇西南平易東北險阻又艮
方也方在蹇中不宜走險又卦自小過而來陽
進則往居五而得中退則入於艮而不進故其

占曰利西南而不利東北當蹇之時必見大人
 然後可以濟難又必守正然後得吉而卦之九
 五剛健中正有大人之象自二以上五爻皆得
 正位則又貞之義也故其占又曰利見大人貞
 吉蓋見險者貴於能止而又不可終於止處險
 者利於進而不可失其正也

〔朱氏附錄〕蹇利西南是說坤卦分曉但不知
 從何插入這坤卦來此須是箇變例聖人到
 這裏看見得有箇做坤底道理大率陽卦多
 自陰來陰卦多自陽來震是坤第一畫變坎
 是第二畫變艮是第三畫變易之取象不曾

確定了它○蹇无坤體只取坎中爻變如沈
 存中論五姓一般蹇利西南謂地也據卦體
 艮下坎上无坤而繇辭言地者往往只取坎
 中爻變則為坤矣沈存中論五姓自古无
 之後人既如此呼喚即便有義可推

彖曰蹇難也險在前也難乃且反

傳蹇難也蹇之為難如乾之為健若易之為難
 則義有未足一作盡蹇有險阻之義屯亦難也困亦
 難也同為難而義則異屯者始難而未得通困
 者力之窮蹇乃險阻艱難之義各不同也險在
 前也坎險在前下止而不進故為蹇

見險而能止知矣哉知音

傳以卦才言處蹇之道也上險而下止見險而能止也犯險而進則有悔咎一作吝故美其能止為知也方蹇難之時唯能止為善故諸爻除五與二外皆以往為失來為得也

本義以卦德釋卦名義而贊其美

蹇利西南往得中也不利東北其道窮也

傳蹇之時利於處平易西南坤方為順易東北艮方為險阻九上居五而得中正之位是往而得平易之地故為利也五居坎險之中而謂之平易者蓋卦本坤由五往而成坎故但取往而

得中不取成坎之義也方蹇而又止危險之地則蹇益甚矣故不利東北其道窮也謂蹇之極也

利見大人往有功也當位貞吉以正邦也

傳蹇難之時非聖賢一有大八字不能濟天下之蹇故

利於見大人也大人當位則成濟蹇之功矣往而有功也能濟天下之蹇者唯大正之道夫子又取卦才而言蹇之諸爻除初外餘皆當正位故為真正而吉也初六雖以陰居陽而處下亦陰之正也以如一作如此正道正其邦可以濟於蹇矣

蹇之時用大矣哉

傳處蹇之時濟蹇之道其用至大故云大矣哉天下之難豈易平也非聖賢不能其用可謂大矣順時而處量險而行從平易之道由至正之理乃蹇之時用也

本義以卦變卦體釋卦辭而贊其時用之大也象曰山上有水蹇君子以反身脩德

傳山之峻阻上復有水坎水為險陷之象上下險阻故為蹇也君子觀蹇難之象而以反身脩德君子之遇艱阻必反求諸己而益自脩孟子曰行有不得者皆反求諸己故遇艱蹇必自省於身有失而致之乎是反身也有所未善則改之无歉於心則加勉乃自脩其德也君子脩德以俟時而已

朱氏附錄或言蹇與困相似君子致命遂志與君子反身脩德亦一般曰不然澤无水困是盡乾燥處困之極事无可為者故只得致命遂志若山上有水蹇則猶可進步如山上之泉曲折多艱阻然猶可行故教以反身脩德豈可與困為比只觀澤无水困山上有水蹇兩句便全然不同

初六往蹇來譽

傳六居蹇之初往進則益入於蹇往蹇也當蹇之時以陰柔无援而進其蹇可知來者對往之辭上進則為往不進則為來止而不進是有見幾知時之美來則有譽也

本義往遇險來得譽

朱氏附錄問往蹇來譽曰來往二字唯程傳言上進則為往不進則為來說得極好今人或謂六四往蹇來連是來就三九三往蹇來反是來就二上六往蹇來碩是來就五亦說得通但初六來譽則位居最下无可來之地其說不得通矣故不若程傳好只是不往為

佳耳不往者守而不進故不進則為來

象曰往蹇來譽宜待也

傳方蹇之初進則益蹇時之未可進也故宜見幾而止以待時可行而後行也諸爻皆蹇往而善來然则无出蹇之義乎曰在蹇而往則蹇也蹇終則變矣故上巳一作六有碩義

六二王臣蹇蹇匪躬之故

傳二以中正之德居艮體止於中正者也與五相應是中正之人為中正之君所信任故謂之王臣雖上下同德而五方在大蹇之中致力於蹇難之時其艱蹇至甚故為蹇於蹇也二雖中

正以陰柔之才豈易勝其任所以蹇於蹇也志在濟君於蹇一作難難之中其蹇蹇者非為身之故也雖使不勝志義可嘉故稱其忠蓋不為已也然其才不足以濟蹇也小可濟則聖人當盛稱以為勸矣

本義柔順中正正應在上而在險中故蹇而又蹇以求濟之非以其身之故也不言吉凶者占者但當鞠躬盡力而已至於成敗利鈍則非所論也

象曰王臣蹇蹇終无尤也

傳雖艱一作蹇凡於蹇時然其志在濟君難雖未能

成功然一无然字終无過尤也聖人取其志義而謂其无尤所以勸忠蓋也

本義事雖不濟亦无可尤

九三往蹇來反

傳九三以剛居正處下體之上當蹇之時在下者皆柔必依於三是為下所附者也三與上為正應上陰柔而无位不足以為援故上往則蹇也來下來也反還歸也三為下二陰所喜故來為反其所也稍安之地也

本義反就二陰得其所安

象曰往蹇來反内喜之也

傳內在下之陰也方蹇之時陰柔不能自立故皆附於九三之陽而喜愛之九之處三在蹇為得其所也處蹇而得下之心可以求安故以來為反猶春秋之言歸也

六四往蹇來連

傳往則益入於坎險之深往蹇也居蹇難之時同處艱厄者其志不謀而同也又四居上位而與在下者同有得位之正又與三相比相親者也二與初同類相與者是與下同志眾所從附也故曰來連來則與在下之眾相連合也能與眾合得處蹇之道也

本義連於九三合力以濟

象曰往蹇來連當位實也

傳四當蹇之時居上位不往而來與下同志固足以得眾矣又以陰居陰為得其實以誠實與下故能連合而下之二三亦各得其實初以陰居下亦其實也當同患之時相交以實其合可知故來而連者當位以實也處蹇難非誠實何以濟當位不曰正而曰實上下之交主於誠實用各有其所也

九五大蹇朋來

傳五居君位而在蹇難之中是天下之大蹇也



當蹇而又在險中亦為大蹇大蹇之時而二在下以中正相應是其勿助之來也方天下之蹇而得中正之臣相輔其助豈小也得朋來而无吉何也曰未足以濟蹇也以剛陽中正之君而方在大蹇之中非得剛陽中正之臣相輔之不能濟天下之蹇也二之中正固有助矣欲以陰柔之助濟天下之難非所能也自古聖王濟天下之蹇未有不由賢聖之臣為之助者湯武得伊呂是也中常之君得剛明之臣而能濟大難者則有矣劉禪之孔明唐肅宗之郭子儀德宗之李晟是也雖賢明之君苟无其臣則不能濟

於難也故凡六居五九居二者則多由助而有功蒙泰之類是也九居五六居二則其功一作助多不足屯否之類是也蓋臣賢於君則輔君以君所不能臣不及君則贊助之而已故不能成大功也

本義大蹇者非常之蹇也九五居尊而有剛健中正之德必有勿來而助之者占者有是德則有是助矣

朱氏附錄問蹇九五何故為大蹇曰五是為蹇主凡人臣之蹇只是一事至大蹇須人主當之○問大蹇朋來之義曰處九五尊位而



居蹇之中所謂遺大投艱于朕身人君當此之時須屈羣策用羣力乃可濟也

象曰大蹇朋來以中節也

傳朋者其朋類也五有中正之德而二亦中正雖大蹇之時不失其守蹇於蹇以相應助是以其中正之節也上下中正而弗濟者臣之才不足也自古守節秉義而才不足以濟者豈少乎漢李固王允晉周顛王導之徒是也

上六往蹇來碩吉利見大人

傳六以陰柔居蹇之極冒極一作陰險一作蹇而往所以蹇也不往而來從五求三得剛陽之助是以

碩也蹇之道凡蹇窮蹇碩大也寬裕之稱來則寬大其蹇舒矣蹇之極有出蹇之道上六以陰柔故不得出一作能耳得剛陽之助可以舒蹇而已在蹇極之時得舒則為吉矣非剛陽中正豈能出乎蹇也利見大人蹇極之時見大德之人則能一作利有濟於蹇也大人謂五以相比發此義五剛陽中正而居君位大人也在五不言其濟蹇之功而上六利見之何也曰在五不言以其居坎險之中无剛陽之助故无能濟蹇之義在上六蹇極而見大德之人則能濟於蹇故為利也各爻取義不同如屯初九之志正而於六二則目

之為寇也諸爻皆不言吉上獨言吉者諸爻皆得正各有所善然皆未能出於蹇故未足為吉唯上處蹇極而得寬裕乃為吉也

本義已在卦極往无所之益以蹇耳來就九五與之濟蹇則有碩大之功大人指九五曉占者宜如是也

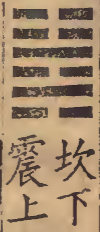
朱氏附錄諸爻皆不言吉蓋未離乎蹇中也至上六往蹇來碩吉卻是蹇極有濟之理既是不往惟守於蹇則必得見九五之大人與共濟蹇而有碩大之功矣

象曰往蹇來碩志在内也利見大人以從貴也

傳上六應三而從五志在内也蹇既極而有助是以碩而吉也六以陰柔當蹇之極密近剛陽中正之君自然其志從附以求自濟故利見大人謂從九五之貴也所以云從貴恐人不知大人為指五也

程氏附錄蹇以反身脩德故往者在外也在外必蹇來者在内也在内則有譽无尤來連朋來來碩皆反身脩德之謂也蹇蹇不暴進内顧之象也暴進出外則无事矣連音平連則无窮也朋來則眾來言朋來未免於有思也至於來碩則來處於大人之事也故曰從

貴



坎下
震上

傳解序卦蹇者難也物不可以終難故受之以解物无終難之理難極則必散解者散也所以次蹇也為卦震上坎下震動也坎險也動於險外出乎險也故為患難解散之象又震為雷坎為兩雷雨之作蓋陰陽交感和暢而緩散故為解解者天下患難解散之時也

解利西南无所往其來復吉有攸往夙吉

解音蟹豕傳
大象並同

傳西南坤方坤之體廣大平易當天下之難方解人始離艱苦不可復以煩苛嚴急治之當濟

以寬大簡易乃其宜也如是則人心懷而安之故利於西南也湯除桀之虐而以寬治武王誅紂之暴而反商政皆從寬易也无所往其來復吉有攸往夙吉无所往謂天下之難已解散无所為也有攸往謂尚有所當解之事也夫天下國家必紀綱法度廢亂而後禍患生聖人既解其難而安平无事矣是无所往也則當修復治道正紀綱明法度進復先代明王之治是來復也謂反正理也天下之吉也其發語辭自古聖王救難定亂其始未暇遽為也既安定則為可久可繼之治自漢以下亂既除則不復有為姑

隨時維持而已故不能成善治蓋不知來復之義也有攸往夙吉謂尚有當解之事則早為之乃吉也當解而未盡者不早起則將復盛事之復生者不早為則將漸大故夙則吉也

本義 解難之散也居險能動則出於險之外矣解之象也難之既解利於平易安靜不欲久為煩擾且其卦自升來三往居四入於坤體二居其所而又得中故利於西南平易之地若无所往則宜來復其所而安靜若尚有所往則宜早往早復不可久煩擾也

朱氏附錄舉解卦云无所往其來復吉程傳

以為天下之難已解而安平无事則當修復治道正紀綱明法度進復先代明王之治夫禍亂既平正合脩治道求復三代之規模卻只便休了兩漢以來人主還有理會正心誠意否須得人主如窮閭陋巷之士治心脩身講明義理以此應天下之務用天下之才方見次第

彖曰解險以動動而免乎險解

傳 次險震動險以動也不險則非難不動則不能出難動而出於險外是免乎險難也故為解

本義 以卦德釋卦名義

解利西南往得衆也

傳解難之道利在廣大平易以寬易而往濟解則得衆心之歸也

其來復吉乃得中也

傳不云无所往省文爾救亂除難一時之事未能成治道也必待難解无所往然後來復先王之治乃得中道謂合宜也

有攸往夙吉往有功也

傳有所爲則夙吉也早則往而有功緩則惡滋而害深矣

本義以卦變釋卦辭坤爲衆得衆謂九四入坤

體得中有功皆指九二

天地解而雷雨作雷雨作而百穀草木皆甲坼解之時大矣哉

傳既明處解之道復言天地之解以見解時之大天地之氣開散交感而和暢則成雷雨雷雨作則萬物皆生發甲坼天地之功由解而成故養解之時大矣哉王者法天道行寬宥施恩惠養育兆民至於昆蟲草木乃順解之時與天地合德也

本義極言而贊其大也

朱氏附錄陰陽之氣閉結之極忽然迸散出

做這雷雨只管閉結了若不解散如何會有雷雨作小畜所以不能成雷雨者畜不極也雷便只是如今一箇爆杖

象曰雷雨作解君子以赦過宥罪

傳天地解散而成雷雨故雷雨作而為解也與明兩而作離語不同赦釋之宥寬之過失則赦之可也罪惡而赦之則非義也故寬之而已君子觀雷雨作解之象體其發育則施恩仁體其解散則行寬釋也

初六无咎

傳六居解初患難既解之時以柔居剛以陰應

陽柔而能剛之義既无患難而自處得剛柔之宜一有也字患難既解安寧无事唯自處得宜則為无咎矣方解之初宜安靜以休息之爻之辭寡所以示意

本義難既解矣以柔在下上有正應何咎之有故其占如此

象曰剛柔之際義无咎也

傳初四相應是剛柔相際接也剛柔相際為得其宜難既解而處之剛柔得宜其義无咎也

九二田獲三狐得黃矢貞吉

傳九二以陽剛得中之才上應六五之君用於

時者也天下小人常眾剛明之君在上則明足以照之威足以懼之剛足以斷之故小人不_改敢用其情然猶常存警戒慮其有間而害正_{一作也}六五以陰柔居尊位其明易蔽其威易犯其斷不果而易惑小人一近之則移其心矣况難方解而治之初其變尚易二既當用必須能去小人則可以正君心而行其剛中之道田者去害之事狐者邪媚之獸三狐指卦之三陰時之小人也獲謂能變化除去之如田之獲狐也獲之則得中直之道乃貞正而吉也黃中色矢直物黃矢謂中直也羣邪不去君心一入則中直之

道无由行矣桓敬之不去武三思是也

本義此文取象之意未詳或曰卦凡四陰除六

五君位餘三陰即三狐之象也大抵此文為卜田之吉占亦為去邪媚而得中直之象能守其正则无不吉也

象曰九二貞吉得中道也

傳所謂貞吉者得其中道也除去邪惡使其_{一元其字}

中直之道得行乃正而吉也

六三負且乘致寇至貞吝

傳六三陰柔居下之上處非其位猶小人宜在下以負荷而且乘車非其據也必致寇奪之至

雖使所為得正亦可鄙吝也小人而竊盛位雖
 勉為正事而氣質卑下本非在上之物終可吝
 也若能大正則如何曰大正非陰柔所能也若
 能之則是化為君子矣三陰柔小人宜在下而
 反處下之上猶小人宜負而反乘當致寇奪也
 難解之時而小人竊位復致寇矣

本義繫辭備矣貞吝言雖以正得之亦可羞也
 唯避而去之為可免耳

象曰負且乘亦可醜也自我致戎又誰咎也

傳負荷之人而且乘載為可醜惡也處非其據
 德不稱一作勝其器則寇戎之致乃已招取將誰咎

乎聖人又於繫辭明其致寇之道謂作易者其
 知盜乎盜者乘釁而至苟无釁隙則盜安能犯
 負者小人之事乘者君子之器以小人而乘君
 子之器非其所能安也故盜乘釁而奪之小人
 而居君子之位非其所能堪也故滿假而陵慢
 其上侵暴其下盜則乘其過惡而伐之矣伐者
 聲其罪也盜橫暴而至者也貨財而輕慢其藏
 是教語乎盜使取之也女子而天治其容是教
 語淫者使暴之也小人而乘君子之器是招盜
 使奪之也皆自取之之謂也

朱氏附錄六居三大率少有好底負且乘聖

人到這裏又見得有箇小人乘君子之器底象故又於此發出這箇道理來

九四解而拇朋至斯孚

解佳買反拇茂后反象同

傳九四以陽剛之才居上位承六五之君大臣也而下與初六之陰為應拇在下而微者謂初也居上位而親小人則賢人正士遠退矣斥去小人則君子之黨進而誠相得也四與解去初六之陰柔則陽剛君子之朋來至而誠合矣不解去小人則己之誠未至安能得人之孚也初六其應故謂遠之為解

本義

拇指初初與四皆不得其位而相應應之

不以正者也然四陽而初陰其類則不同矣若能解而去之則君子之朋至而相信也

朱氏附錄四與初皆不得正四能解其拇者以四雖陰位而才則陽與初六陰柔則為有間所以能解去其拇故得陽剛之朋類至而相信矣

象曰解而拇未當位也

傳四雖陽剛然居陰於正疑不足若復親比小人則其失正必矣故戒必解其拇然後能來君子以其處未當位也解者本合而離之也必解拇而後朋孚蓋君子之交而小人容於其間是

與君子之誠未至也

六五君子維有解吉有孚于小人

解音蟹象同

傳六五居尊位為解之主人君之解也以君子

通言之君子所親比者必君子也所解去者必

小人也故君子維有解則吉也小人去則君子

進矣吉孰大焉有孚者世云見驗也可驗之於

小人小人之黨去則是君子能有解也小人去

則君子自進正道自行天下不足治也

本義卦凡四陰而六五當君位與三陰同類者

必解而去之則吉也孚驗也君子有解以小人

之退為驗也

象曰君子有解小人退也

傳君子之所解者謂退去小人也小人去則君

子之道行是以吉也

上六公用射隼于高墉之上獲之无不利

射食亦反隼荀尹反

傳上六尊高之地而非君位故曰公但據解終

而言也隼鷙害之物象為害之小人墉牆內外

之限也害若在內則是未解之時也若出墉外

則是无害矣復何所解故在墉上離乎內而未

去也云高見防限之嚴而未去者上解之極也

解極之時而獨有未解者乃害之堅強者也上

居解極解道已至器已成也故能射而獲之既

通志堂

獲之則天下之患解已盡矣何所不利夫子於繫辭復伸其義曰隼者禽也弓矢者器也射之者人也君子藏器於身待時而動何不利之有動而不括是以出而有獲語成器而動者也鷙害之物在壖上苟无其器與不待時而發則安能獲之所以解之之道器也事之當解與已解之之道至者時也如是而動故无括結發而无不利矣括結謂阻礙聖人於此發明藏器待時之義夫行一身至於天下之事苟无其器與不以時而動小則括塞大則喪自古喜有為而无成功或顛覆者皆由是也

本義 繫辭備矣

象曰公用射隼以解悖也

解佳 買反

傳 至解終而未解者悖亂之大者也射之所以解之也解則天下平矣



兌下 艮上

傳 損序卦解者緩也緩必有所失故受之以損縱緩則必有所失失則損也損所以繼解也為卦艮上兌下山體高澤體深下深則上益高為損下益上之義又澤在山下其氣上通潤及草木百物是損下而益上也又下為兌說三爻皆上應是說以泰一亦損下益上之義又下兌之

成兌由六三之變也上艮之成艮自上九之變也三本剛而成柔上本柔而成剛亦損下益上之義損上而益於下則為益取下而益於上則為損在人上者施其澤以及下則益也取其下以自厚則損也譬諸壘土損於上以培厚其基本則上下安固矣豈非益乎取於下以增上之高則危墜至矣豈非損乎故損者損下益上之義益則反是

損有孚元吉无咎可貞利有攸往

傳損減損也凡損抑其過以就義理皆損之道也損之道必有孚誠謂至誠順於理也損而順

理則大善而吉所損无過差可貞固常行而利有所往也人之所損或過或不及一有或常字或不常一作當皆不合正理非有孚也非有孚則无吉而有咎非可貞之道不可行也

本義損減省也為卦損下卦上畫之陽益上卦上畫之陰損兌澤之深益艮山之高損下益上損內益外剥民奉君之象所以為損也損所當損而有孚信則其占當有此下四者之應矣曷之用二簋可用享

傳損者損過而就中損浮末而就本實也聖人以寧儉為禮之本故為損發明其義以享祀言

之享祀之禮其文最繁然以誠敬為本多儀備物所以將飾其誠敬之心飾過其誠則為偽矣損飾所以存誠也故云曷之用二簋可用享二簋之約可用享祭言在乎誠而已誠為本也天下之害无不由末之勝也峻宇彫牆本於宮室酒池肉林本於飲食淫酷殘忍本於刑罰窮兵黷武本於征討凡人欲之過者皆本於奉養其流之遠則為害矣先王制其本者天理也後人流於末者人欲也損之義損人欲以復天理而已

本義言當損時則至薄无害

朱氏附錄二簋與簋貳字不同可見其義亦不同

彖曰損損下益上其道上行上行時掌反

傳損之所以為損者以損於下而益於上也取下以益上故云其道上行夫損上而益下則為益損下而益上則為損損基本以為高者豈可謂之益乎

本義以卦體釋卦名義

損而有孚元吉无咎可貞利有攸往

傳謂損而以至誠則有此元吉以下四者損道之盡善也

曷之用二簋可用享二簋應有時損剛益柔有時

應如字舊應對之應

傳夫子特釋曷之用二簋可用享卦辭簡直謂

當損去浮飾曰何所用哉二簋可以享也厚本

損末之謂也夫子恐後人不達遂以為文飾當

盡去故詳言之有本必有末有實必有文天下

萬事无不然者无本不立无文不行父子主恩

必有嚴順之體君臣主敬必有承接之儀禮讓

存乎內待威儀而後行尊卑有其序非物采則

一作而无別文之與實相須而不可闕也及夫文之

勝末之流遠本喪實乃當損之時也故云曷所

用哉二簋足以薦其誠矣謂當務實而損飾也

夫子恐人之泥言也故復明之曰二簋之質用

之當有時非其所用而用之不可也謂文飾未

過而損之與損之至於過甚則非也損剛益柔

有時剛為過柔為不足損益皆損剛益柔也必

順時而行不當時而損益之則非也

損益盈虛與時偕行

傳或損或益或盈或虛唯隨時而已過者損之

不足一作及者益之虧者盈之實者虛之與時偕行

也

本義此釋卦辭時謂當損之時

象曰山下有澤損君子以懲忿窒慾

傳山下有澤氣通上潤與深下以增高皆損下

之象君子觀損之象以損於己在脩身之道所

當損者唯忿與慾故以懲戒其忿怒窒塞其意

慾也

本義君子脩身所當損者莫切於此

朱氏附錄懲忿如摧山窒慾如填壑。觀山

之象以懲忿觀澤之象以窒慾慾如汗澤然

其中穢濁解汙染人須當填塞了問觀山之

象以懲忿是如何曰人怒時自是恁突兀起

來故孫權曰令人氣湧如山。山下有澤損

君子以懲忿窒慾必是降下山以塞其澤便

是此象六十四卦象皆如此。懲忿如救火

窒慾如防水。問懲忿窒慾忿怒易發難制

故曰懲慾是戒於後慾之起則甚微漸漸到

熾處故曰窒窒謂塞於初古人說情竇竇是

罅隙須是塞其罅隙曰懲也不專是戒於後

若是怒時也須去懲治它始得懲者懲於今

而戒於後耳窒亦非是真有箇孔穴去塞了

但過絕之使不行耳。問何以窒慾伊川曰

思此莫是言慾心一萌當思禮義以勝之否

曰然

初九已事遄往无咎酌損之端市專反

傳損之義損剛益柔損下益上也初以陽剛應於四四以陰柔居上位賴初之益者也下之益上當損已而不自以為功所益於上者事既已則速去之不居其功乃无咎也若享其成功之美非損已益上也於為下之道為有咎矣四之陰柔賴初者也故聽於初初當酌度其宜而損已以益之過與不及皆不可也

本義初九當損下益上之時上應六四之陰輟所為之事而速往以益之无咎之道也故其象占如此然居下而益上亦當斟酌其深淺也

朱氏附錄在損之初下猶可以斟酌也。問損卦三陽皆能益陰而二上爻則弗損益之初則曰酌損之何邪曰這一爻難解只得用伊川說又曰易解得處少難解處多今且恁地說去到那占時又自別消詳有應處難與為定說也

象曰已事遄往尚合志也

傳尚上也時之所崇用為尚初之所尚者與上合志也四賴於初初益於四與上合志也

本義尚上通

九二利貞征凶弗損益之。

傳二以剛中當損剛之時居柔而說體上應六
 五陰柔之君以柔說應上則失其剛中之德故
 戒所利在貞正也征行也離乎中則失其貞正
 而凶矣守其中乃貞也弗損益之不自損其剛
 貞則能益其上乃益之也若失其剛貞而用柔
 說適足以損之而已一無而已字非損已而一有益上以字也
 世之愚者有雖无邪心而唯知竭力順上為忠
 者蓋不知弗損益之之義也

本義九二剛中志在自守不肯妄進故占者利
 貞而征則凶也弗損益之言不變其所守乃所
 以益上也

象曰九二利貞中以爲志也

傳九居二非正也處說非剛也而得中爲善若
 守其中德何有不善豈有中而不正者豈有中
 而有過者二所謂利貞謂以中爲志也志存乎
 中則自正矣大率中重於正中則正矣正不必
 中也能守中則有益於上矣

六三三人行則損一人一人行則得其友

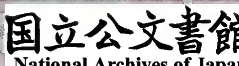
傳損者損所餘也益者益不足也三人謂下三
 陽上三陰三陽同行則損九三以益上三陰同
 行則損上六以爲三三人行則損一人也上以
 柔易剛而謂之損但言其減一耳上與三雖本



相應由二爻升降而一卦皆成兩相與也初二
 二陽四五二陰同德相比三與上應皆兩相與
 則其志專皆為得其友也三雖與四相比然異
 體而應上非同行者也三人則損一人一人則
 得其友蓋天下无不二者一與二相對待生生
 之本也三則餘而當損矣此損益之大義也夫
 子又於繫辭盡其義曰天地絪縕萬物化醇男
 女構精萬物化生易曰三人行則損一人一人
 行則得其友言致一也絪縕交密之狀天地之
 氣相交而密則生萬物之化醇醇謂濃厚醇厚
 猶精一也男女精氣交構則化生萬物唯精醇

專一所以能生也一陰一陽豈可二也故三則
 當損言專致乎一也天地之間當損益之明且
 大者莫過此也

程氏附錄道二仁與不仁而已自然理如此
 道无无對有陰則有陽有善則有惡有是則
 有非无一亦无三易曰三人行則損一人一
 人行則得其友只是二也○絪縕陰陽之感
 ○天地之大德曰生天地絪縕萬物化醇生
 之謂性告子此言是謂犬之性猶牛之性牛之性猶人之性則非也萬物之生意最
 可觀此元者善之長也斯所謂仁也人與天
 地一物也而人特自小之何邪



本義 下卦本乾而損上爻以益坤三人行而損一人也一陽上而一陰下一人行而得其友也兩相與則專參則雜而亂卦有此象故戒占者當致一也

朱氏附錄 伊川就六爻上說得好

象曰一人行三則疑也

傳 一人行而得一人乃得友也若三人行則疑所與矣理當損去其一人損其餘也

六四損其疾使遄有喜无咎 遄市專反

傳 四以陰柔居上與初之剛陽相應在損時而應剛能自損以從剛陽也損不善以從善也初

之益四損其柔而益之以剛損其不善也故曰損其疾疾謂疾病不善也損於不善唯使之遄速則有喜而无咎人之損過唯患不速速則不至於深過為可喜也

本義 以初九之陽剛益已而損其陰柔之疾惟速則善戒占者如是則无咎矣

象曰損其疾亦可喜也

傳 損其所疾固可喜也云亦發語辭

六五或益之十朋之龜弗克違元吉

傳 六五於損時以中順居尊位虛其中以應乎二之剛陽是人君能虛中自損以順從在下之

賢也能如是天下孰不損己自盡以益之故或有益之之事則十朋助之矣十衆辭龜者決是非吉凶之物衆人之公論必合正理雖龜策不能違也如此可謂大善之吉矣古人曰謀從衆則合天心

本義柔順虛中以居尊位當損之時受天下之益者也兩龜爲朋十朋之龜大寶也或以此益之而不能辭其吉可知占者有是德則獲其應矣

象曰六五元吉自上祐也

傳所以得元吉者以其能盡衆人之見合天地之理故自上天降之福祐也

上九弗損益之无咎貞吉利有攸往得臣无家

傳凡損之義有三損己從人也自損以益於人也行損道以損於人也損己從人徙於義也自損益人及於物也行損道以損於人行其義也各因其時取大者言之四五二爻取損己從人下體三爻取自損以益人損時之用行損道以損天下之當損者也上九則取不行其損爲義九居損之終損極而當變者一无者字也以剛陽居上若用一有其字剛以損削於下非爲上之道其咎大矣若不行其損變而以剛陽之道益於下則无咎

而得其正且吉也如是則宜有所往往則有益矣在上能不損其下而益之天下孰不服從從服之衆无有内外也故曰得臣无家得臣謂得人心歸服无家謂无有遠近内外之限也

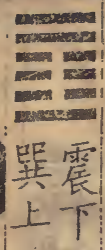
本義上九當損下益上之時居卦之上受益之極而欲自損以益人也然居上而益下有所謂惠而不費者不待損已然後可以益人也能如是則无咎然亦必以正則吉而利有所往惠而不費其惠廣矣故又曰得臣无家

朱氏附錄得臣无家猶言化家爲國相似得臣有家其所得也小矣无家則可見其大

象曰弗損益之大得志也

傳居上不損下而反益之是君子大得行其志也君子之志唯在益於人而已

朱氏附錄問損卦下三爻皆是損已益人四五兩爻是損已從人上爻有爲人上之象不待損已而自有以益人曰三爻无損已益人底意只是盛到極處去不得自是損了四爻損其疾只是損了那不好了便自好五爻是受益也无損已從人底意



震下 巽上

傳益序卦損而不已必益故受之以益盛衰損

益如循環損極必益理之自然益所以繼損也
 為卦巽上震下雷風二物相益者也風烈則雷
 迅雷激則風怒兩相助益所以為益此以象言
 也巽震二卦皆由下變而成陽變而為陰者損
 也陰變而為陽者益也上卦損而下卦益損上
 益下所以為益此以義言也下厚則上安故益
 下為益

益利有攸往利涉大川

傳益者益於天下之道也故利有攸往益之道
 可以濟險難利涉大川也

本義益增益也為卦損上卦初畫之陽益下卦

初畫之陰自上卦而下於下卦之下故為益卦
 之九五六二皆得中正下震上巽皆木之象故
 其占利有所往而利涉大川也

彖曰益損上益下民說无疆自上下下其道大光

下上遐嫁
反下如字

傳以卦義與卦才言也卦之為益以其損上益
 下也損於上而益下則民說之无疆謂无窮極
 也自下而降已以下下其道之大光顯也陽下
 居初陰上居四為自上下下之義

本義以卦體釋卦名義 一

利有攸往中正有慶

傳五以剛陽中正居尊位二復以中正應之是以中正之道益天下天下受其福慶也
利涉大川木道乃行

傳益之為一作於道於平常无事之際其益猶小當艱危險難則所益至大故利涉大川也於濟艱險乃益道大行之時也益誤作木或以為上巽下震故云木道非也

本義以卦體卦象釋卦辭

朱氏附錄問易卦木道乃行曰不須改木字為益只木字亦得某見一朋友說有八卦之金木水火土有五行之金木水火土如乾為

金易卦之金也兌之金五行之金也巽為木是卦中取象震為木乃東方屬木五行之木也五行取四維故也。渙卦說乘木有功中孚說乘木舟虛以此見得只是木字

益動而巽日進无疆

傳又以二體言卦才下動而上巽動而巽也為益之道其動巽順於理則其益日進一本益字在日進下廣大无有疆限也動而不順於理豈能成大益也

天施地生其益无方施始 鼓反

傳以天地之功言益道之大聖人體之以益天下也天道資始地道生物天施地生化育萬物

各正性命其益可謂无方矣方所也一元有方所所字則有限量无方謂廣大无窮極也天地之益萬物豈有窮際乎

凡益之道與時偕行

傳天地之益无窮者理而已矣聖人利益天下之道應時順理與天地合與時偕行也

本義動巽二卦之德乾下施坤上生亦上文卦體之義又以此極言贊益之大

象曰風雷益君子以見善則遷有過則改

傳風烈則雷迅雷激則風怒二物相益者也君子觀風雷相益之象而求益於己為益之道无

若見善則遷有過則改也見善能遷則可以盡天下之善有過能改則无過矣益於人者无大於是

本義風雷之勢交相助益遷善改過益之大者而其相益亦猶是也

朱氏附錄遷善如風之速改過如雷之烈。風是一箇急底物見人之善已將不及遷之如風之急雷是一箇勇決底物已有過便斷然改之如雷之勇決不容有些子遲緩。問莫是才遷善便是改過否曰不然遷善字輕改過字重遷善如慘淡之物要使之白改過



如黑之物要使之白用力自是不同遷善者但是見人做得一事強似我心有所未安即便遷之若改過須是大段勇猛始得○伊川將來牽合說熹不曉看來人有遷善時節自有改過時節不成必是一件事

初九利用為大作元吉无咎

傳初九震動之主剛陽之盛也居益之時其才足以益物雖居至一元下而上有六四之大臣應於已四巽順之主上能巽於君下能順一作巽於賢才也在下者不能有為也得在上者應從之則宜以其道輔於上作大益天下之事利用為大

作也居下而得上之用以行其志必須所為大善而吉則无過咎不能元吉則不唯在已有咎乃累乎上為上之咎也在至下而當大任小善不足以稱也故必元吉然後得无咎

本義初雖居下然當益下之時受上之益者也不可徒然无所報效故利用為大作必元吉然後得无咎

象曰元吉无咎下不厚事也

傳在下者本不當處厚事厚事重大之事也以為在上所任所以當大事必能濟大事而致元吉乃為无咎能致元吉則在上者任之為知人

已當之為勝任不然則上下皆有咎也

本義下本不當任厚事故不如是不足以塞咎也

朱氏附錄初九上為四所任而作大事必盡善而後无咎若所作不盡善未免有咎也故孔子釋之曰下不厚事也蓋在下之人不當任重事若在下之人為在上之人作事未能盡善自應有咎

六二或益之十朋之龜弗克違永貞吉上用享于帝吉

傳六二處中正而體柔順有虛中之象人處中

正之道虛其中以求益而能順從天下孰不願告而益之孟子曰夫苟好善則四海之內皆將輕千里而來告之以善夫滿則不受虛則來物理自然也故或有可益之事則眾朋助而益之十者眾辭眾人所是理之至當也龜者占吉凶辯是非之物言其至是龜不能違也永貞吉就六二之才而言二中正虛中能得眾人之益者也然而質本陰柔故戒在常永貞固則吉也求益之道非永貞則安能守也一作損之六五十朋之則元吉者蓋居尊自損應下之剛以柔而居剛柔為虛受剛為固守求益之至善故元吉也

六二虛中求益亦有剛陽之應而以柔居柔疑從益之未固也故戒能常永貞固則吉也王用享于帝吉如二之虛中而能永貞用以享上帝猶當獲吉況與人接物其意有不通乎求益於人有不應乎祭天天子之事故云王用也

本義六二當益下之時虛中處下故其象占與損九五同然爻位皆陰故以永貞為戒以其居下而受上之益故又為卜郊之吉占

朱氏附錄或益之十朋之龜句弗克違○王用享于帝吉是祭則受福底道理

象曰或益之自外來也

