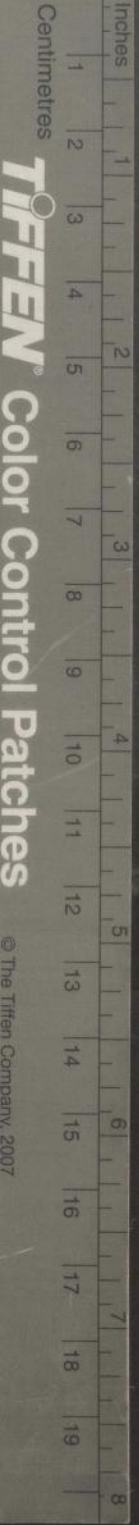


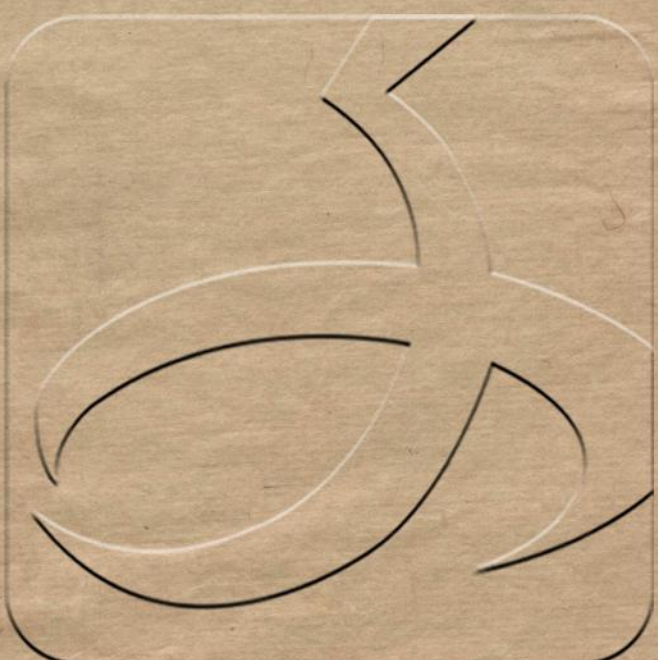
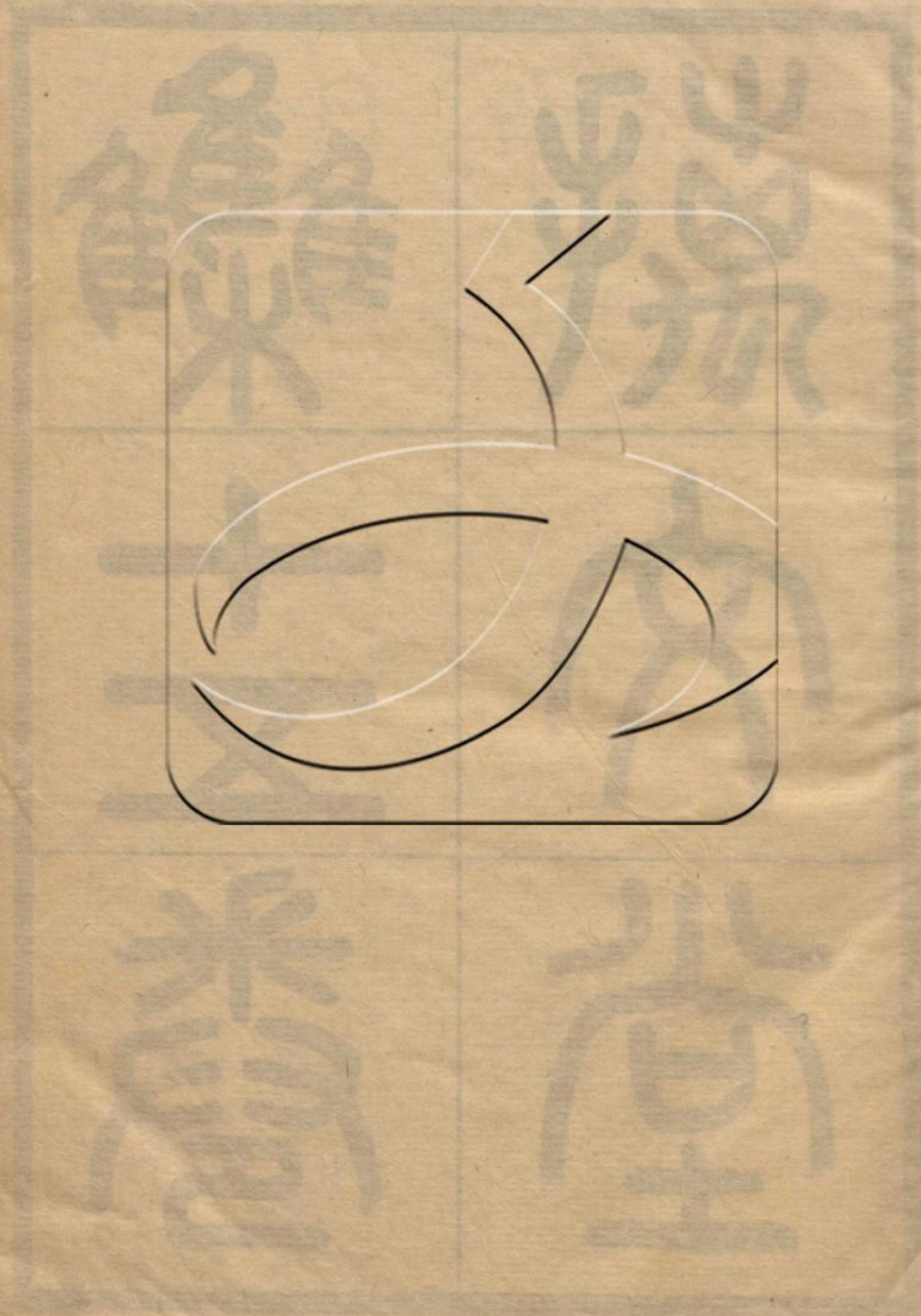
稿文堂集

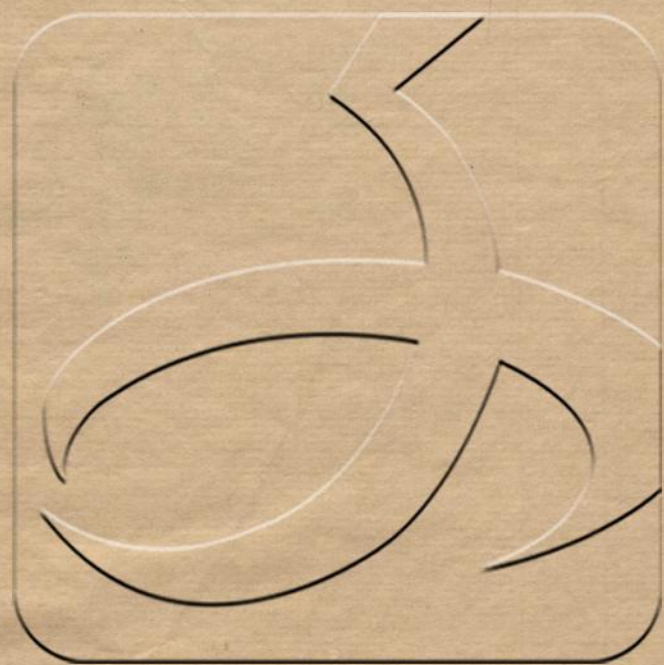


✓
97.453
5379
215

15







卷緒今西卷正誰盛

氏用內爛閣傳

鈔亦興本開書

欽定四庫全書總目卷一百五十五

摘文堂集十五卷附錄一卷

宋慕容彥逢撰彥逢字淑謹案序文作叔遇宜興人元祐三年進士

調銅陵主簿復中詞科遷淮南節度推官崇寧元年除祕書

省校書郎歷官刑部尚書卒諡文定謹案諡議作友宋史不為立傳

其生平行履僅見永樂大典所載墓志中志稱所著文集二

十卷外制二十卷內制十卷奏議五卷講解五卷藏於家合

計之當為六十卷而宋史藝文志載有慕容彥逢集三十卷

其目與志頗不合今按彥逢孫綸原序稱因兵火散失綸搜

訪所得分為三十卷命工鏤板日以摘文堂集則是集乃綸

所重編宋史據以著錄故與墓志互異也彥逢才藻富瞻當

紹聖初設宏詞科實首中其選後受知徽宗列禁近官侍從

者十有五年一時典冊多出其手今集中存者尚幾數百篇其榮遇不為不至而檢核所作希睹讜言惟多以獻媚貢諛



熒惑主聽如以刑部獄空及天下奏案斷絕具劄稱賀至三四上殊可嗤鄙又加理會居養院學校諸劄子亦皆希廟堂意旨所尚曲加文飾呂祖謙輯宋文鑑不錄彥逢一篇其擯斥之意當由於此特因其沒於政和七年時事尚未潰裂故不至附會童蔡以成其惡名耳然其文章雅麗制詞典重溫厚尤為得體就文論文固亦未可竟廢也謹據永樂大典所載分類袁輯釐為詩二卷雜文十三卷而以諡議墓志銘別為一卷附之庶讀者猶得以攷見崖略焉

其書平不類動長本樂大典所無

省外書類想官師諸書

臨臨製主制對中

宋皇谷

文

卷

古今以文名家者多矣其有兼作者之妙為百代之師者文忠蘇公而已是以皇上萬幾之暇親御翰墨為之序贊有曰他人之文或得或失多所取舍至於軾所著讀之終日亶亶忘倦常置左右以為矜式大哉王言誠萬世不刊之典當時學士大夫有經品題皆足以垂世況深蒙見知者乎尚書文友公家世伊洛河南王之遠裔也天姿秀拔自幼篤學之老不倦家藏書數萬卷手親是正不憚寒暑蓄中者既豐故發諸外者汪洋大肆浩浩乎莫之禦也元祐閒弱冠登進士第至紹聖初屬詞科一試而首中之雅為蘇公所器量誠以道德文章有默契於言意之表宜乎聲相應氣相求也公司鳳閣直鸞坡登八座五知貢舉天下服其文鑑之高名公鉅卿多出其門揚歷華途垂三十載惜乎位不滿德未足究其所學而恭和聖製敷演辭命忠言讜論高文大冊每篇奏御必蒙褒嘉直足以造作者之淵源垂將來之軌範也平生所著百有餘卷因兵火盜賊之後散失幾盡慕容太守為公嫡孫力於親舊閒

搜訪所藏尚及千篇患其先後躋駁且命興祖訂正之興祖善太
守之志能使乃祖鴻筆麗藻光傳後世孝也天下學者有所師法
仁也仁且孝君子之能事畢矣奚敢以不敏辭若迺孝友之行忠
誼之節謀猷之嘉德量之廣操履之正建明之公有朝廷諡議與
夫行狀志銘在開卷昭然因無待僕措辭而後見也輒因其文而
次第之以爲不朽之傳公諱彥逢字叔遇文友其諡云淳熙十有
四年歲次丁未正月上日從政郎蒙州州學教授劉興祖謹序
先大父少師文友公弱冠登元祐進士第逮紹聖初首中詞科之
選自會稽教官被召際遇明主徧歷臺省進登八座平居暇日未
嘗釋卷有文集二十卷內制十卷外制二十卷講解五卷奏議五
卷因兵火盜賊之後散失幾盡綸近於親舊間搜訪所得尚及千
篇分爲三十卷命工鏤板日以文友公摛文堂集時淳熙十四年
歲次丁未下元日第四孫朝奉郎權知象州軍州兼管內勸農事
借紫綸謹書

摘文堂集目錄

○卷之一

賦

瓦瑞賦有序

巖竹賦

雙楠軒賦

韓信背水破敵賦

五言古詩

感春

夜深偶成

晝臥偶成用前韻

讀揚子

讀陶淵明集

三月雨霽游壽聖寺

留題聖壽院

留題覺慈寺

留題智者寺

留題婺州智者寺

和吳顯道

題諸暨王秀才華軒

次韻葉權之南宮春興

再次前韻贈葉權之

次韻答翟公異見戲

贈明智大師

送安宣義還雒陽

送趙節推沿檄還鄉

送曾正臣

李縣丞美替作此詩餞之

友人有小石數顆以余酷愛將輟惠佳者惟求一詩賦以贈之

同呂文剛吳邦獻馬子才賦白菊得采字

七言古詩

次韻張察推詠密印竹軒

次韻鮮于學錄太一宮海棠

赴省試到闕偶成

蘭溪葉宰以某阻水治山頂僧舍見邀作此詩以謝

和岑運使題趙吏部容膝齋詩

為陳秀才題墨妙堂

送葉朝奉

上毛運使

答王及之賢良見寄

醉歌行次韻

求畫

○卷之二

五言律詩

題宗室順國軍節度使開府儀同三司仲公

挽贈開府儀同三司朱公二首

挽祕閣校理知湖州余使君二首

和劉著作偉明貢院卽事韻

蔣穎叔生日

許冲元生日

七言律詩

恭和元日受寶詩二首

恭和御製回鑾詩二首

恭和御製辛池詩

恭和御賜陽德觀碧桃溪新竹詩

恭和御製朵樓特宴之什

次韻祝通直甘露詩二首

恭和御製以節近嘉平時雪驟應詩

恭和御製元會之次日嘉雪應候錫宴於公相之第詩

恭和御製以嘉雪愆候躬致懇禱精意未孚靈貺昭格己卯庚辰

降雪盈尺賜相臣詩二首

恭和御製喜雪詩

恭和御製觀雉詩

次韻和吳右丞恭覽神宗皇帝御集詩

次韻伯父元夕有感

試燈日侍親游戒珠寺

和中書梁侍郎君臣慶會閣賜御筵詩

和中書梁侍郎喜雪賜御筵詩

和蔣秀才牡丹次韻

次韻阮承書詠桃花菊六月開

和余秀才游綠靜堂以詩見寄

次韻題任承事清樂齋

詠蔣秀才西軒詩

和元卿二首

知縣沈奉議所至榜雙清於書室諸公篇詠甚多猥以見屬軌賦

四韻

和四十伯父見寄二首

答王賢良見寄仍次元韻

游天章時陪越帥邵司業京東曹呂侍講通判錢承議行

和彥昇聞更聲

五言絕句

題白沙驛壁

題婺州道傍水閣

留題婺州孝順鎮寺

甲申十一月夢中詠假山

七言絕句

和王推官正月十三日游戒珠寺竹軒詩二首

貢院卽事

醴泉觀宿齋詩

月夜偶成示翟公巽二首

和兵部何侍郎宜香閣五絕

次韻上酬郭慎求長官

次韻上酬四十伯父

寄單季隱

題婺州多福寺壁

和衡姪題孫德明墨梅

○卷之三

詔

賜仁福帝姬辭免冊禮許允詔

賜少保太宰兼門下侍郎鄭居中辭免男億年直祕閣允詔

賜少保太宰鄭居中辭免冊命允所乞詔

賜新除太傅致仕何執中辭免冊禮允詔

戒勵百官遵奉法度詔

賜延康殿學士强淵明辭免恩命不允詔

賜新除顯謨直學士依前永興軍路安撫使賈炎辭免恩命不允詔

詔

賜新除翰林學士承旨馮熙載辭免恩命不允詔

賜翰林學士馮熙載辭免恩命不允詔

賜少保太宰兼門下侍郎鄭居中辭免外甥朝奉郎知大宗正承

事郎李伯達除尚書度支員外郎恩命不允詔

賜太傅何執中辭免恩命不允詔

賜新除翰林學士承旨鄧洵仁辭免恩命不允詔

賜新除翰林學士許光凝辭免不允詔

賜大司成陸蘊辭免恩命不允詔

賜新除翰林學士劉嗣明不許辭免詔

賜新除工部侍郎方會不允辭免詔

敕

賜龍州知州彭允宗等進奉賀端午節溪布敕書

賜保大軍官吏等示諭敕書

賜修武郎趙子靈獎諭敕書

朝請大夫行大理寺丞馮大均可大理正敕書

賜護國軍官吏人道士僧尼百姓等示諭敕書

賜知安州向萬響等進奉賀天靈節并端午冬正溪布敕書

賜保靜州知州彭儒武等進奉天靈節并冬祀冬正溪布敕書

賜保靜州知州彭儒武等進奉賀端午溪布敕書

誠諭三省樞密院修舉先朝政事敕書

批答

賜皇后賀冬祀禮畢批答

賜內中夫人郡君已下賀冬祀禮畢批答

賜皇弟燕王趙王賀冬祀禮畢批答

賜大長帝姬賀冬祀禮畢批答

賜新除宰臣鄭居中辭免恩命批答仍斷來章

賜新除宰臣劉正夫辭免恩命批答仍斷來章

賜新除知樞密院事鄧洵武辭免不允批答

賜宰臣鄭居中辭免冊命不允批答仍斷來章

賜新除知樞密院事鄧洵武辭免不允批答仍斷來章

制

除檢校少保充護國軍節度使開府儀同三司依前充太一宮使

加食邑食實封差遣如故某制

武康軍節度使除開府儀同三司某制

除保大軍節度使充熙河蘭湟路經略安撫使兼知熙州某制

皇叔府州管內觀察使仲憫可特授昭化軍節度觀察畱後皇叔

閩州管內觀察使仲博可特授建武軍節度使觀察畱後制

除少保某太宰制

戶部尚書梁子美可尚書右丞制

朱諤除尚書右丞制

尚書右丞鄧洵武可尚書左丞制

梁子美除尚書左丞制

吏部侍郎杜常可工部尚書制

承議郎試刑部尚書侯蒙可朝奉郎試刑部尚書制

御史中丞侯蒙可刑部尚書制

尚書左丞何執中可中書侍郎制

鄧洵武除中書侍郎制

何執中除門下侍郎制

左光祿大夫守門下侍郎吳君厚可資政殿學士充太一宮使制
御史中丞席旦可吏部侍郎制

光祿卿除戶部侍郎某制

通直郎顯謨閣待制席旦可戶部侍郎管鈞右曹制

朝請郎試光祿卿韓持可戶部侍郎管鈞右曹制

廣西經略使在祖道除龍圖閣直學士制

樞密直學士知成都府虞策降充龍圖閣直學士制

侍御史余深可除御史中丞制

朝奉大夫充顯謨閣待制知瀛州張近可朝散大夫依前充顯謨

待制差遣如故制

衛尉少卿韓持可光祿卿制

朝請大夫光祿卿李閣可顯謨閣待制題舉宮觀制

起居郎席震可衛尉少卿制

○卷之四

制

龍圖閣直學士朝奉大夫林據可開封尹制

朝散郎新除太僕少卿李罕可開封少尹制

宣德郎尚書司封員外郎王孝迪可太常少卿制

祕書省正字蔡疑可起居舍人制

殿中丞某官可祕書丞制

左司諫劉正夫可起居郎制

祕書郎劉煥可起居郎制

祕書郎趙思誠可著作郎制

奉議郎祕書胡伸可著作郎制

承事郎京東西路學事司管句文守蔡佃可祕書省校書郎制

祕書省正字俞棗可校書郎制

宣德郎劉煥可祕書郎制
朝請郎權發遣轉運副使張莊可除直龍圖閣依前朝請郎制

奉議郎守殿中侍御史徐處仁可左正言制
通直郎試中書舍人侯綬可給事中制

中書舍人鄭久中可除給事中制

左正言徐處仁可除給事中制

宣德郎守監察御史沈疇可殿中侍御史制

宣德郎新除守左正言沈疇可侍御史制

宣德郎辟龐博士陳禾可監察御史制

宣德郎新差權開封府祥符縣韓筠可監察御史制

朝請大夫朱維朝散大夫行大理正王穀並可刑部郎中制

朝散郎新除司勳員外郎郭權可尚書司勳郎中制

吏部員外郎宋聖寵可右司員外郎制

宣德郎尚書庫部員外郎趙彙可工部員外郎制

都官員外郎郭權可司勳員外郎制

朝奉郎戶部員外郎黃德裕可戶部郎中制

宣德郎新差權發遣提舉兩浙西路學事路權可禮部員外郎制

江西提刑何宗範可戶部員外郎制

朝散郎尚書虞部員外郎蔡承可除別部郎官除主客員外郎制

朝奉郎都隨可都官員外郎宣德郎王澤可繕部員外郎宣德郎

趙霆可庫部員外郎宣德郎李康彥可職方員外郎制

朝奉郎陸偕可比部員外郎制

宣德郎新除少府監丞李熙明可司封員外郎制

朝奉郎黃德裕可戶部郎官管鈎右曹制

承務郎差知婺州沈錫可吏部郎官制

朝散郎提舉永興軍路學時可工部郎官制

朝奉郎成都府路提舉常平在谷可戶部郎官制

承事郎守光祿寺丞張邦憲可宣義郎光祿寺丞制

通直郎編具興復所黠檢官徐閣中可衛尉寺丞制

承事郎邢京可司農寺丞制

承議郎吳暉可大理寺丞管江右治獄制

承議郎郭瑗可大理寺丞制

承議郎試殿中監鄭久中可朝奉郎依前試殿中監制

給事中鄭久中可殿中監制

宣德郎守尚書司封員外郎王孝迪可殿中少監制

右正言盧航除殿中少監制

起居郎劉炳可殿中少監制

朝請大夫都水使者梁子野可左中散大夫行都使者制

朝奉郎吳績可朝散郎制

進士李公衍可將仕郎制

通直郎富兆榮可奉議郎制

將仕郎充詳定一司敕令所刪定官邢倚將仕郎充詳定一司敕

令所刪定官曹詢並可宣德郎差遣如故制

太史局保章正呂琦可太史局靈臺郎制

文林郎新羌州州學教授柯棐可辟靡錄制

西寧州教授歙州進士黃庭贍可將仕郎樞密院關黃庭贍吏部

供到今年七月內奉聖旨西寧州蕃學措置就緒其蕃族子弟

甚有能書漢字通誦孝經漸習論語皆知嚮方慕義化革獷俗

所有蕃學教授黃庭贍與假將仕郎以為訓誘不倦之勸本部

取家狀未刻未曾給付身奉聖旨黃庭贍特與將仕郎仍疾速

出給付身制

通仕郎充詳定一司敕令所刪定官元時敏可特授宣德郎差遣

如故制

宣義郎陳效可御史臺主簿制

承務郎梁楊阻可國子監主簿制

朝散大夫徐申奉議郎宋或可並大晟府樂令宣德郎李遵將仕

郎吳叔賢可並大晟府協律郎制

皇叔博州防禦使仲并可特授府州管內觀察使制

衛州防禦使仲璣可蔡州觀察使制

皇姪右驍衛將軍有恭可正任觀察使制

宣政使金州觀察使李某可宣慶使依前金州觀察使制

延福宮使福州觀察使梁從政可觀察留後依前延福宮使制

觀察使馮世寧可節度觀察留後制

皇叔黔州觀察使知西京外宗正事仲忽可觀察留後制

福州管內觀察使鄭紳可除安德節度觀察留後制

明州觀察使陳永成可節度觀察留後制

權發遣河北路轉運副使王博聞可轉一官升充轉運使制

朝散郎河北轉運副使康位可集賢殿修撰河北轉運使制

左朝議大夫提舉西京崇福宮宋喬年可依前京畿轉運使制

熙河蘭湟路計度轉運使降授朝請郎充集賢殿修撰洪中孚可

顯謨閣待制本路都轉運使制

戶部員外郎吳擇仁可發運使制

刑部侍郎曹孝蘊可顯謨閣待制發運使制

朝散郎淮南運副張勵可兩浙運副制

○卷之五

制

龍圖閣學士左中散大夫新差知太原府陶節夫可知江寧府制

左朝議大夫直龍圖閣權發遣慶州錢昂可權發遣延安府制

龍圖閣直學士知太原府鍾傳可知延安府制

新知青州胡宗回可知開封府制

兵部侍郎王漢之可顯謨閣直學士知成都府制

朝散大夫試尚書戶部侍郎徐彥孚可顯謨閣直學士知太原府

龍圖閣學士知延安府陶節夫可知太原府制

工部尚書兼侍讀錢適可樞密直學士潁昌府制

劉仲武特轉四方館使遙郡刺史升權本路鈐轄潘達特轉東上

閣門使依舊遙郡刺史制

入內皇城使忠州刺史任珪可遙郡團練使入內皇城使梁昭慶

可遙郡刺史制

入內洛苑使某人可化州刺史依舊洛苑使制

青珪裕勒葉與皇城使遙郡刺史制

皇姪右武衛大將軍有常可依前右武衛大將軍遙郡刺史制

兩朝佑聖太夫人姪和州防禦使張維周可觀察使西上閣門使

張維□可遙郡刺史制

皇城使張大中可遙郡刺史制

西京左藏庫使張得臣可文思使遙郡刺史制

左藏庫副使魯瓊可文思使遙郡刺史制

青珪倫正結轉遙郡刺史制

皇城使全惟幾可遙郡刺史制

崇儀使提舉河東路保甲兼提點刑獄何權可遙郡刺史制

西京左藏庫使新差高陽關路走馬承受公事鄭子奇可遙郡刺

史制

右監門衛大將軍士雋可依前右監門衛大將軍資州刺史制

皇弟右監門衛大將軍叔董可依前大將軍蘭州刺史制

皇城使帶御器械凌文昉可依前皇城使康州刺史差遣如故制

左藏庫副使劉承緒可禮賓使充嘉州制

皇城使鄜延路都監耿端彥特遣遙郡刺史制

王端復集賢殿修撰差知廣州制

故朝奉郎直龍圖閣游師雄可特贈集賢殿修撰制

淮南江浙發運使劉何可集賢殿修撰差遣依舊制

朝散郎河東經略司管句機宜文字李成允可陝西轉運判官制

宣德郎新除大理寺主簿王萬可京畿轉運判官填創置闕制

新湖北路轉運判官劉損可江東路轉運判官相度湖南北路采

木初燮可湖北路轉運判官制

戶部員外郎周紳可淮南轉運判官制

通判乾寧軍晏幾道可開封府推官制

朝請郎刑曹參軍潘迥可開封府右司錄承議郎開封府參軍王

叔堪可主曹參軍宣德郎開封府參軍張仲綱可兵曹參軍朝

奉郎開封府參軍張總可工曹參軍制

潘羅溪除忠州刺史充湟州管界都都巡檢制

錫伯中族大首領隆戩補皇城副使帶本族巡檢錫伯上族大首

領嘉勒幹補皇城副使帶本族巡檢錫默族大首領倫珠卜補

左藏庫副使帶本族巡檢制

崇儀使何灌可就差提舉河東路保甲兼提點刑獄何灌可除西上

崇儀使威州刺史提舉河東路保甲兼提點刑獄何灌可除西上

閤門使依舊遙郡刺史差高陽關路兵馬鈐轄兼知滄州制

朝請郎同管句成都府等路茶事兼提舉陝西等路買馬公事龐

寅孫可依前官除直祕閣差遣依舊制

翰林書藝局藝學李倚可翰林書藝局直長充待詔制

翰林書藝局藝學吳端可翰林書藝局硃紙待詔制

祗候孟懷又轉猫邊花待詔制

從事郎新除太學博士郭敦實可依前試辟雍博士制

從事郎權辟靡正陳詢可辟靡博士制

將仕郎試辟靡錄陳汝錫可辟靡博士制

尚醞奉御馮澤可改差充尚食奉御制

儒林郎裴宗元可醫學博士制

延福宮使奉國軍節度觀察留後郝隨可依舊知入內侍省事

制

入內侍省皇城副使吳德仁可依前入內侍省皇城副使充

殿中尚舍奉御制

中書省額外守闕主事魏伯誠可西頭供奉官出職制

西頭供奉官錢景振可依前西頭供奉官閤門祗候制

左班殿直黃警可依前官兼閣門祗候制

西頭供奉官夏大中可特授宣德郎制

通仕郎撰曆所參議官謝中美可宣德郎制

右侍禁徐位可特授西頭供奉官大將杜觀可特授三班奉職制

故三班奉職梁權兄髦可三班奉職制

開封府職級李湍可奉職開封府額內守闕府典事于士明可借

職制

三班借職孫案可三班奉職制

故如京副使石福男堅可三班奉職姪男娃保姪孫成可並特授

三班借職制

將仕郎侯叔可左班殿直制

都水監署押官李士定可右班殿直制

奉職楊逢原可右班殿直制

將仕郎趙達可特授左班殿直制

招箭班姚永寧可補右班殿直制

辰州敘浦縣百姓黃順可特與右班殿直制

涇州廣銳第三十一指揮都虞候李吉秦鳳路嵌補廣銳都虞候

齊貴可並特授左侍禁制

王材因殺逆賊王闢郭希斌馬立功授進義校尉制

左班殿直侯舜賢可侍禁制

三班奉職韓武可右侍禁制

左班殿直張瑛可右侍禁制

齋勒巴族東頭供奉官本族巡檢阿瓊男倫布與右班殿直制

畫學錄張晞顏可將仕郎依前畫學御批進過花果三十品筆法

頗有可取制

內殿崇班張永年可特授內殿承制制

故秦國夫人林氏孫閣門祗候李克忠可內殿承制制

右班殿直梁誼可依前右班殿直閣門祗候制

右班殿直閣門看班祗候同提點承受張士文可閣門祗候制
借職閣門祗候鄭綬鄭絳可並右班借職依前閣門祗候制

內殿承制郝琳御批故殿前都指揮使都質孫男琳為係勳臣之
後可特與閣門祗候制

右侍禁劉閣可閣門祗候制

西頭供奉官焦大祐可除閣門祗候制

右班殿直閣門看班祗候劉敏可依前官閣門祗候制

東頭供奉官汪慈明可閣門祗候令再任制

閣門看班祗候夏大中曹晞賈詵潘臨任尚賢吉希孟可各轉一

官並罷閣門看班祗候制

瞎木沁札實錫喇卜策進奉人大首領都軍主奔巴凌阿衮轉軍

都指揮使小首領三人節幹存温伯奇君主制

楊承男進果與補右侍禁進穩與補三班奉職制

虎翼左第二軍都指揮使德州刺史楊吉可除左領軍衛將軍致

仕制

四方館使康州防禦荆湖北路兵馬鈐轄黃忱可引進使依舊遙

郡防禦使致仕制

○卷之六

制

西蕃大首領皇城使某與轉遙郡團練使制

故左藏庫使趙從義可贈皇城使惠州刺史充本州團練使制

入內皇城使資州刺史王仲千可遙郡團練使制

右武衛大將軍合州刺史蔽之可遙郡團練使制

皇城使合州刺史權發遣高陽關路鈐轄李浦可特授廉州團練

使制

入內皇城使通州刺史藍安石可通州團練使依舊入內皇城使

制

皇叔右監門衛大將軍康州刺史仲證可特授依前右監門衛大

將軍榮州團練使皇叔右武衛大將軍昌州刺史仲柔可特授
 依前右武衛大將軍貴州團練使皇叔右監門衛大將軍昌州
 刺史仲華可特授泰州團練使依前右監門衛大將軍皇叔右
 監門衛大將軍康州刺史仲瑳可特授海州團練使依前右監
 門衛大將軍制
 皇城使開州刺史黃式可恩州團練使依舊皇城使皇城使賈祥
 可開州刺史依舊皇城使制
 莊宅使帶御器械凌文晒可轉皇城使依舊帶御器械制
 入內左藏庫副使梁敦可入內皇城副使制
 客省使興州防禦使張誠可除正任防禦使制
 東上閣門使城州團練使張蘊可依前官遙郡防禦使制
 皇城使忠州團練使兼翰林醫官使李師祖可轉防禦使依前皇
 城使兼翰林醫官使制
 皇叔右武衛大將軍榮州團練使仲珙可特授威州防禦使依前

右監門衛大將軍制

皇叔右金吾衛大將軍降授通州團練使叔儼可特授依前右金
 吾衛大將軍成州防禦使皇叔右金吾衛大將軍降授真州團
 練使叔勻可特授依前右金吾衛大將軍虢州防禦使制
 皇伯右金吾衛大將軍蘄州防禦使世闡可正任防禦使制
 皇城副使王務民可西京左藏庫使制
 入內左藏庫使張汝弼可左藏庫使制
 文思副使董惟正可左藏庫副使制
 西京左藏庫副使馮熙可左藏庫副使制
 入內內侍省供備庫副使張奭可入內內侍省西京左藏庫副使
 制
 入內文思使劉淵可入內左藏庫使制
 入內供備庫副使楊軫可入內內侍省西京左藏庫副使制
 供備庫副使陳仲穆陳仲稭可兼閣門通事舍人制

文思副使曹慎可除兼閣門通事舍人制

西京左藏庫副使趙構可文思副使仍除閣門通事舍人制

內殿承制閣門祗候劉安國可閣門通事舍人制

內殿崇班閣門祗候藍安民可閣門通事舍人制

左藏庫副使鄭璋可依前左藏庫副使閣門通事舍人制

右侍禁閣門祗候閻諶可閣門通事舍人制

入內西京右藏庫使邵希直可入內文思使制

入內西京左藏庫使董舜臣可入內文思使制

入內西京左藏庫使陳宥可文思使制

入內西京左藏庫使劉淵可特授文思使制

入內內侍省西京左藏庫副使何沔可文思副使制

入內內侍省文思副使霍肅可入內內侍省左藏庫副使入內內侍省西京左藏庫副使黃彥可入內內侍省文思副使制

皇城使成州團練使某人可依前成州團練使充昭宣使制

昭宣使福州管內觀察使同知內侍省事任端可宣政使餘依舊制

制

皇姪右千牛衛將軍不溢可莊宅副使制

文思副使尹正可內園副使制

軍器庫副使兼翰林醫官副使王處厚可翰林醫官使制

太醫承直翰林醫官局李袞可翰林醫官副使制

醫官杜日遷杜日思可並翰林醫官使制

左藏庫副使董惟正可授禮賓使制

河州岱爾族首領斯多特經特與禮賓副使制

空名招納諸司使官制

四方館使榮州刺史樞密副都承旨朱孝孫可正任防禦使依前樞密都承旨制

賈德明任承審可都承旨制

西京左藏庫副使兼閣門通事舍人殿中省尚輦奉御兼句當祗

候庫劉景宣可各候今任滿日特令再任制
從事郎試辟龐博士馮師忠可候今任滿日令再任制

樞密直學士朝請大夫知定州管師仁可左朝議大夫依前樞密
直學士候今任滿日令再任制

太學博士蘇睿可候今任滿日令再任制
將仕郎試辟龐錄朱承可候今任滿日令再任制

從事郎試太學錄孫疇可候今任滿日令再任制
奉聖旨米芾罷郎官差知淮陽軍制

左朝議大夫試兵部尚書兼侍讀劉拯御批劉拯操蘊姦邪詆沮
朝廷已行之命言涉不遜在理豈容可落職差知蘄州制

龍圖閣學士朝散郎知河南府范致虛特降兩官制
張穀特降兩官制

蔡王府都監入內西京左藏庫副使李永言降兩官制
宗室金吾衛大將軍代州防禦使克如降兩官勒住朝參制

淮東提刑章緯降兩官送吏部與遠小處監當制

端明殿學士朝散大夫曾孝寬可差知鄆州制
降授奉議郎趙嵩可差知徐州制

趙靖特降一官仍衝替制
城南廂安濟坊提轄使臣左班殿直蔣迪可降一官衝替制

承議郎黃彥承制劉亦侍禁王運殿直張大忠各先降一官送大
理寺取勘制

循化城守禦將佐等京東第六副將供備庫副使郭昱特與轉兩
官同總領河州蕃將兵內殿承制王德厚特與轉西上閣門副

使知城寨東頭供奉官劉歆特與轉兩資安強寨守禦將佐等
秦鳳第三將左藏庫使呂整大通城知城供奉官楊德管押餘

丁使臣供奉官孫元各特與轉一資內楊德特更與減一年磨
勘制

使臣安質劉誠時憚可並轉一官大將耿宗言孫吉可並轉一資

制

西京左藏庫副使兼閣門通事舍人陳仲侑供備庫副使兼閣門

通事舍人陳仲侑陳仲偉可各轉兩官制

內殿崇班王祥趙暉郝軫各轉一官張吉朱定各轉兩官皇城使

劉法轉遙郡刺史供備庫副使石舜舉轉兩官制

皇城副使兼閣門通事舍人析可大特與轉西上閣門副使內藏

庫使王充左騏驎副使卓裕勒左藏庫副使經諾爾各與轉一

官西京左藏庫副使鄂特寧與轉兩官制

從事郎充熙河蘭湟路轉運司太上御上當公事程固可改合入

官差遣如故制

直龍圖閣權發遣河北路都轉運使梁子美可特落發遣字制

承直郎趙知機可換右職制

京畿轉運副使張杲可升充轉運使仍遷一官制

詳定編修國信條例所點檢文字喬永慶及左班殿直梁善王宗

望三班借職是清三班奉職聶通可各轉一官管句都亭西驛

所前行陳公昂可借職制

朝請大夫知鄧州向宗賢可轉一官差遣依舊制

右侍禁充翰林書藝局祇候睿思殿御前文字庫祇應鄧惟賢特

與轉一官依舊帶破見請驛料待詔請給制

蕃官皇城使昭州刺史韋順明皇城使岳州刺史劉延壽特與換

漢官左藏庫使折可名內殿崇班格札克各與轉一官內折可

名換漢官制

○卷之七

制

蕃官羅保與轉一官制

西京左藏庫副使喬伯虎與轉兩官蕃官西京左藏庫副使胡志

德與轉一官蕃官文思使羅萬成與轉三官內一官回投與五

服內有官親屬蕃官文思副使爾善轉兩官制

策凌博族首領嘉勒幹進補皇城副使奉聖旨特與轉兩官制

文思副使董厚與轉一官制
開封府捉事使臣韓慶朱渙可各轉一官制
左藏庫副使莽丹內庭崇班包喜各轉兩官東頭供奉官隆布盤

轉一官制

右驥驥使張晞如京副使兼閤門通事舍人王子曼共特與轉三

官內張晞兩官回授與五服內有官親屬內庭承制陳懷遜宛

苑副使焦用誠供備庫副使郭智東頭供奉官王志各與

轉兩官供備庫副使高靖西京左藏庫副使王舜中內庭崇班

沈超東頭供奉官王正臣各轉一官制

蕃官內庭崇班牛伊格與轉一官制

左藏庫副使奇多遇內庭崇班李士吉各與轉一官制

如京使趙抃右班殿直王豫可各轉一官制

三班借職鄭貴妃位掌牋奏陳濟可轉一官制

舊城裏左廂居養院提轄使臣左班殿直楊寧可轉一官制
將作監李誠提轄兵將官曹滋可各轉一官李誠係右朝議大夫

曹滋係朝請郎制

內庭崇班李紹與轉三官制

保安軍順寧塞蕃弓箭手指揮覺默特族右侍禁阿穆爾與轉五

官制

左侍禁充學士院待詔巡訓爲三次書寫汎使國書特與轉一官

制

內庭崇班孟遼與轉一官制

宣德郎閻騃宣義郎舒彥舉可各轉一官制

西頭供奉官棟智默特與轉四官制

得功人內殿承制韓庠加四級西京左藏庫副使李介二級西頭

供奉官李壽二級每級轉一官制

西頭供奉官睢文約可轉一官制

旬當修內司使臣張祐鄧述劉道催促修造使臣李景約晉用宋明可各轉一官制

尚衣奉御李鎮可轉一官制

西頭供奉官折可襄與轉一官制

內殿崇班鄒清與轉兩官梁德與轉一官東頭供奉官楊隆西頭

供奉官宋伯威各與轉兩官制

朝散郎家安國可轉一官制

承制武道紀崇班丁克彥皇城副使楊球入內西京左藏庫副使

陳思温供奉官周覺盧贊楊安國王昺耿維康陳諤王方徐中

立侍禁秦純吳之紀杜卿張敷樂僖趙王旼殿直孫丹方承約

張顯郭璫母玉王士享奉職陳子淵徐昇借職師孟呂師嚴可

各轉一官制

文思使吳元瑜入內供備庫副使張益承制吳永可各轉一官制

入內文思副使胡宗傑入內西京左藏庫使楊茂昌入內文思使

何訢入內左藏庫使榮州刺史陳宥入內東頭供奉官黃訓入

內內庭承制鄧忠臣凌德臣可各轉一官制

入內西京左藏庫使郭禹臣入內供備庫使張奭入內供備庫副

使張彥明入內東頭供奉官宋佐可各轉一官制

入內文思使舒州刺史楊日言入內左藏庫使黃謚入內文思使

范仔入內文思副使閻祖德入內文思副使楊端入內西京左

藏庫副使鄧繼英入內內殿承制朱輔世入內崇班王允文鄭

謚入內東頭供奉官王襄張令可各轉一官制

入內內侍省官朱祐之石瑾張補之李雍陳思恭王堯臣張正夫

賈蒙江謚張欽若許佃容誼趙贊可各特轉一官制

入內內庭承制張佑入內左藏庫使王佑可各轉一官制

入內左藏庫永州團練使馮鐸可轉一官制

內侍省內殿崇班藍惟信可轉一官制

入內西京左藏庫副使張瑾可轉兩官制

入內內殿崇班鄧宗仁入內左藏庫使梁昭慶可各轉一官制
供備庫副使蘇球東頭供奉官蕭恭右侍禁張廉張孝忠梁嘉叟
右侍禁華鎮崇班劉震右侍禁錢景寬右班殿直蘇絢可各轉

一官制

入內內侍省西染院使郝平可特轉一官制

入內內侍省供備庫副使張禹傅西頭供奉官武昱可各轉一官

制

入內右驎使裴絢可轉一官制

入內文思使董舜臣可轉一官制

入內西京左藏庫副使黃洙可轉一官制

入內西京左藏庫副使張禹傅可轉一官制

入內右驎使朱拱之入內左藏庫副使何訢可各轉兩官制

入內內侍省文思使榮州刺史陳宥可轉一官制

入內左藏庫副使黃希叟可轉一官制

入內內殿承制楊軫可轉一官制

入內內侍省禮賓使及入內內侍省左藏庫副使胡宗傑等並轉

一官制

入內內侍省左藏庫副使張瑛可轉一官制

入內左藏庫副使何訢可轉一官制

入內西京左藏庫副使劉光祖可轉一官制

入內內侍省東頭供奉官熙河路走馬承受公事秦肅之特轉兩

官制

朝請大夫尚書省都事呂昭敏韓祥可轉一官制

手分借職邵淵左安仁廉公謹可轉一官制

宣政使深州防禦使賈祥可使額上轉行一官制

西京左藏庫副使邢從善可轉一官制

皇城副史權發遣本路都監新差權發遣保安軍耿端彥莊宅副
使本路第六將孫廣如京副使本路第六副將梁璋各特與轉

兩官係鄜延路制

監成都府上供機王隨可轉一官制

宣德郎魏當可轉一官制

朝請郎集賢殿修撰知荆南軍府董必特轉三官制

通直郎提舉夔州路常平等事張杲與轉一官制

通直郎李亘可轉兩官御批鰥寡孤獨王政所先條令雖具施行

在人溧陽縣分爲八室男女異處各得其所宜在褒勸其知縣

特轉兩官候任滿日與堂除差遣制

權貨務監官朝奉大夫宋康年吳薦朝請郎丁維買鈔所監官文

思副使左厚之奉議郎周中可各轉一官制

承務郎知鄭州管城縣范世修奉議郎通判永興軍王直臣奉議

郎僉書陝州節度判官廳公事王觀國可各轉一官制

朝奉郎張伯昌宣議郎王萬承議郎徐宅供備庫副使魏伯成李

彭年皇城使京畿提舉保甲兼提刑劉戒朝奉大夫趙士宇朝

奉郎提舉京畿常平王仲原承議郎孫奎周廷堅奉議郎向濤

宣德郎樓光翟敦仁宣奉郎向滌應安道入內侍省供備庫

副使黃希叟左藏庫副使王朗皇城使河東第六將開德府駐

劄劉永德可各轉一官制

涇原路定我鹽池提舉措置官夏僊旬管種收給納劉雄陳開並

各轉一官制

朝請郎知北外都水丞公事葛仲良朝奉郎權發遣通利軍句仲

甫可各轉一官制

通直郎河北路運判張翬可轉一官制

朝散郎同管句成都府利州陝西等路茶事兼提舉陝西等路買

馬監牧公事廳龐寅孫轉一官制

知岷州降授左藏庫使威州刺史馮權通判岷州奉議郎石緝岷

州都州監供備庫使魏允中可各轉一官制

太常博士單暉可轉兩官兩浙提舉學事路權可轉兩官制

朝散大夫直龍圖閣提舉成都府利州陝西等路茶事兼陝西等路買馬監牧事孫鼐并可與轉一官制

朝散郎權發遣陝府兩路轉運判官公事孫琦朝奉郎權知解州

宋表微承事郎權通判河中府李金可各轉一官制

宣德郎通判乾寧軍王雲可轉兩官制

引進副使雄州防禦使姚古可使額上轉一官制

右監門衛大將軍仲馨可轉一官制

左朝議大夫蹇序辰可轉一官制

左侍禁方榮可轉一官制

太醫承直翰林醫官局王舜卿可轉一官制

太醫承直翰林醫官局李仲章可轉一官制

司勳員外郎陳噩可轉一官制

天文官介王仲孚康永昌可各轉一官制

太史局天文院學生蘇亮可轉兩官制

醫官潘用中可轉一官制

皇兄右武衛大將軍保州刺史士曠可轉一官制

右監門衛大將軍仲侃仲維可各轉一官制

兩朝佑聖太夫人姪孫左侍禁閣門看班祇候張世昌可轉一官制

制

郭獻卿男莊宅副使鎮可轉兩官制

承議郎試戶部尚書劉達翰林學士朝散郎知制誥張康國朝散

郎試尚書禮部侍郎王能甫朝奉大夫試尚書工部侍郎管師

仁可各轉一官制

右武衛大將軍吉州防禦使世設可轉一官制

知開德府顯謨閣直學士朝奉大夫李孝壽可轉一官制

翰林學士鄭居中可轉兩官制

禮部侍郎劉正夫可轉兩官制

起居舍人蔡嶷可轉兩官制

左藏庫副史楚沙木可轉一官制

西京左藏庫副使王偉可轉一官制

西綾錦副使兼翰林醫官副使蓋演醫官副使盧德誠翰林醫官

賜緋丁銳翰林醫學李師老可各轉一官制

供備庫副使李庠可轉一官制

翰林學士鄧洵仁可轉一官制

宣德郎尚書膳部員外郎王澤通直郎尚書職方員外郎李康彥

可各轉一官制

朝奉郎大司成兼侍講薛昂可轉一官制

右藏庫副使柴定官可轉一官制

文思副使馮鐸可轉一官制

奉議郎歐陽大椿可轉一官制

閣門祗候劉敷可職上轉劉婕好弟劉牧劉敏可轉一官制

左藏庫副使蘭日政可轉一官制

太醫丞趙宗元翰林醫官趙嗣先可轉一官制

醫官熊希賢可轉一官制

醫官王舜康張節可各轉一官制

醫官卓遵國可轉一官制

軍器庫使兼醫官使卓遵國醫官使王處厚軍器庫副使兼醫官

副使張希房蓋演高明之西綾錦副使兼醫官副使趙廣文醫

官副使張漸王舜民太醫承直醫官劉景温太醫丞張永醫官

任元善可各轉一官制

太史局丞袁惟幾可轉一官制

醫官國士英男之實醫官張倚男節可各轉一官制

權易副使兼翰林醫官副使潘先之可特轉一官制

醫官卓遵國可轉一官制

東頭供奉官劉選可轉一官制
崇班張璠與轉兩官東頭供奉官張璠與轉一官制

東頭供奉官王世益衛采各轉一官制

三班奉職王崇善左班殿直李弼各轉一官制

左藏庫副使尹正供備庫使兼通事舍人潘珣可轉一官制

醫官王處厚可轉一官制

右侍禁蘭泰舒世亮右班殿直陳絳可各轉一官制

降授內殿承制李青鋼可轉一官制

朝奉郎劉辟疆可轉一官制

大理寺提事使臣朱渙可轉一官制

西頭供奉官張彥廓可轉一官制

內殿崇班劉宗彥可轉一官制

承議郎張勔東頭供奉官辛宋可各轉一官制

蕃官皇城副使葉吉特可贈三品制

內班殿直閣門祗候殿中省尚贊奉御劉安國可轉一官制

東頭供奉官默特博與轉一官制

○卷之八

制 東頭供奉官密桑與轉一官制

皇城副使某與轉兩官制

皇城副使沈貴與轉兩官西京左藏庫副使何先明供備庫副使

董修古東頭供奉官馬制蕃官左藏庫副使吹忠可轉一官制

前內殿承制董厚與轉三官制

東頭供奉官密桑與轉一官制

蕃官皇城副使旺默星及蕃官左藏庫副使旺密桑各與轉一官

制

東上閣門使楊應詢可轉一官制

東頭供奉官高士侯可轉一官制

左班殿直种師閔與轉三官制

蕃官文思副使賽音與轉一官制

西頭供奉官由稔與轉兩官蕃官東頭供奉官幹明善與轉兩官

蕃官供備庫副使香瑪與轉一官制
右侍禁侯公瑾可轉一官制

內殿崇班策喇十沁與轉一官制

東頭供奉官張士廉西頭供奉官馬先賀世安左侍禁南信可各

轉三官制

降授西京作坊使孫慶可轉一官制

西染院使王元轉兩官制

三班借職李通可特轉一官制

故供備庫副使張吉可贈三官制

右班殿直王伉可轉一官制

東頭供奉官劉振可轉一官制

魯斯結族蕃官侍禁節翰結斯結可各特與轉一官制

蕃官東頭供奉官索琳密密保默齋皇城使默實勒奇多伊內殿

承制牛威名東頭供奉官威女篇鼎內殿崇班蒙伽恪各與轉

一官制

東頭供奉官王正臣與轉一官制

侍禁吳志可與轉三官制

奉職王谷可轉一官制

文思使胡德淵供備庫副使耿臨供備庫副使曹歷蕃官西京左

藏庫副使蘇默可各轉兩官東頭供奉官張易文思副使張永

德禮賓使曹修蕃官左藏庫副使將凌蕃官供備庫副使香瑪

可各轉一官制

西頭供奉官陳殊可轉一官制

供備庫副使李珍路璉西頭供奉官李希成右侍禁朱渙可各轉

兩官制

供備馮熙與轉一官制

左班殿直劉湜三班借職朱渙右班殿直陳若拙太醫丞趙宗元

翰林醫官趙嗣先可各轉一官制

右侍禁胡誼與轉五官制

東頭供奉官李佐可轉一官制

河東轉運判官王勤可轉一官制

奉議郎于彥佐可轉一官制

皇后閣祇候使臣寶瑛祇應人石君許可各轉一官制

左藏庫副使閣門通事舍人劉公輔可轉二官劉慎內殿崇班李

庠東頭供奉官王垓各轉一官制

內殿承制魏舜臣李彭年供奉官郭彥趙令洵李永年彭汜侍禁

葛鞏王沐張克儆李從古殿直李淑程觀李中正奉職楊幾道

借職李南仲可各轉一官制

承議郎翟師中可轉一官制

西頭供奉官張和可轉一官大將康師顏可特轉三班借職制

故淑妃張氏姪張琬張瑾可並補借職制

婕妤張氏姪孫張承可借職制

故駙馬都尉曹司女夫進士時微可借職制

醫官周道隆任景章楊處厚大將耿道淳韓中立書藝局藝學許

成吳成翟易韓奕曹成趙永圖陳德之張友王從志蹇仲恭韓

球圖書局藝學元方卞士端元導尚從吉杜宗範郭惟簡可各

轉一官皇城使榮州刺史宋渙姪男棧皇城使俞隨男儋左藏

庫使杜公才兩姨弟劉渥已上三人各回授補借職制

景福殿使明州觀察使楊戩親堂姪茂實可借職制

程植可三班借職制

故三班借職紀育弟紀震可三班借職制

兩朝佑聖太夫人重姪孫仲康仲弼可並三班借職制

太后殿掌箴奏耿茂直劉豫可並特授三班借職制

楚州解發到呈試武藝人劉決可借職制

百姪滑永全可三班借職制

故右侍禁尚清男均坦可並授三班借職制

左知客押衙兼知進奏事崔通可三班借職制

故右班殿直馬宜男某可三班借職制

故內殿承制李仙長男峻次男疇孫忠履可並與三班借職制

故太中大夫魏漢津親女夫張清可三班借職制

皇后三從伯王子約可三班借職制

故右侍禁張安民男思賢思忠可並三班借職制

故三班借職紀育男塔達克與三班借職制仍賜名紹

潭州都知兵馬使張繼隆可三班借職制

茶園班殿侍鄭永立可三班借職制

虎翼右第一軍都指揮使秀州刺史陳與男寶文御龍直長行李謹可並三班借職制

三班差使房從壽可三班借職制

故右侍禁王卞女夫薛安靖可三班借職制

故右侍禁王卞男錫可三班借職制

睿思殿御前文字外庫書寫文字郭景倩可三班借職制
大將軍發運司前行徐楷可三班借職制
入內內侍省東頭供奉官周莘可入內內侍省內殿崇班魏國惠
和康佑夫人薛氏親姪薛敏政太后親舅女之夫姜天祐可並
三班借職制

皇弟故荆南武寧等軍節度管內觀察處置等使守太師開府儀

同三司荆州牧兼徐州牧蔡王贈太師尚書令兼中書令加冀

州牧改封韓王可特追封楚王餘如故制

皇兄故河東山南西道節度觀察處置橋道等使守太師開府儀

同三司太原牧兼興元牧陳王賜入朝不趨詔書不名贈尚書

令加徐州牧改封燕王可特加贈侍中追封吳王餘如故制

皇兄故河東山南西道節度觀察使守太師開府儀同三司太原

牧兼興元牧陳王賜入朝不趨詔書不名可贈尚書令兼中書
令加徐州牧改封燕王制

右驍衛將軍有奕可大將軍遙郡刺史制

故燕王第三男賜名有常可右武衛大將軍制

故燕王第二女可封郡主制

安康郡主趙氏可封兩郡主制

皇叔右千牛衛將軍仲璵所生母楊氏可封瑞安縣太君叔右千

牛衛將軍仲憲所生母陳氏可封長安縣太君叔嘉州防禦使

世膺所生母永安縣太君李氏可封咸安郡太君制

皇伯故太保節度觀察留後仲皋可贈開府儀同三司追封榮國

公制 中大夫守尚書右丞梁子美故曾祖任翰林學士右諫議大夫贈

太師中書令兼尚書令周國公顯可贈開府儀同三司追封燕

國公制

故曾祖母唐國太夫人閻氏可贈冀國太夫人制

故祖任太子太傅致仕贈太師中書令兼尚書令泰國公適可贈

開府儀同三司追封鄆國公制

故祖母越國太夫人任氏可贈曹國太夫人制

故父任尚書職方員外郎贈光祿大夫彥昌可贈太子少師制

故母東平郡太君張氏可贈清河郡太夫人制

妻文安郡君宋氏可封文安郡夫人制

昭信軍節度觀察留後駙馬都尉郭獻卿可贈節度使制

高永翼特贈正任防禦使制

正議大夫致仕宋喬年特贈金紫光祿大夫龍圖閣學士制

武勝軍節度觀察留後王厚可贈節度使制

宮人掌記張氏可封大寧郡夫人制

兩朝佑聖郡太夫人親嫂同安郡太君蔡氏可封郡太夫人制

耀州華原縣五臺縣真人廟封妙應真人制

臨江軍清江縣閣阜山景德觀葛仙翁壇封冲應真人制
光州孫叔敖廟祈禱感應擬遺愛侯廣信軍遂城縣班妃廟祈禱

感應擬文惠夫人制

○卷之九

制

宮正張氏可同知尚書內省公事制

宮人掌聞蕭氏可封司言制

宮人王氏可特授掌言制

宮人掌珍韓氏可典記制

宮人典言喬氏可尚儀制

宮人掌綵楊氏可司樂制

婕妤劉氏可特授婉容制

平昌郡君韋氏可才人制

誥

鄭居中除同知樞密院誥

鄧洵仁除翰林學士承旨誥

殿中少監劉昞可免試除中書舍人誥

楊愿除中書舍人誥

龍圖閣直學士中大夫李南公特除落致仕誥

口宣

賜皇子檢校太保鎮海軍節度使開府儀同三司廣平郡王生日

禮物口宣

就驛賜大遼國賀天寧節使副銀鈔羅唾孟孟子錦被褥等口宣

開府儀同三司仲爰四月二十八日生日口宣

玉津園賜大遼國賀天寧節使副射弓例物口宣

宜召翰林學士劉嗣明口宣

賜臣寮口宣

賜皇子感德軍節度使檢校少保韓國公捷生日禮物口宣

賜高麗使人相國寺燒香乾果子口宣

撫問荆湖南路臣寮口宣

撫問資政殿大學士宣奉大夫大名尹梁子美口宣

就驛賜大遼國賀天寧節使副內中酒果口宣

班荆館賜大遼國賀天寧節使副回程酒果口宣

賜陝西河東路臣寮御筆赦書獎諭銀合茶藥對衣金帶鞍轡馬

及支賜等口宣

賜熙河等賞功諸軍特支併犒設等口宣

撫問廣南東路臣寮口宣

撫問瀘南梓州路臣寮口宣

賜知樞密院事鄧洵武已下罷散天寧節道場香酒果口宣

天寧節尚書省御筵賜知樞密院事鄧洵武已下酒果口宣

賜殿前指揮使高休已下罷散天寧節道場香酒果口宣

賜寧海軍節度使開府儀同三司永嘉郡王向宗良已下罷散天

寧節道場香酒果口宣

賜判大宗正事仲爰已下罷散天寧節道場香酒果口宣

賜駙馬都尉石端禮等罷散天寧節道場香酒果口宣

賜大遼國賀天寧節人使朝見訖歸驛賜酒果口宣

賜節度使豫章郡王孝參已下罷散天寧節道場香酒果口宣

賜高麗國進奉人使臘晨風藥口脂酒果口宣

冬節高麗使人就館御筵賜教坊樂花香藥下酒上醞局白羊御

酒酒果兼傳宣勸尚醞局供進御酒口宣

宣召翰林學士許光凝入院口宣

賜高麗使人到闕朝見酒果口宣

送判正旦使副沿路與賀北朝生辰并正旦使副相逢傳宣撫問

口宣

撫問成都府利州路臣寮口宣

宣召翰林學士承旨鄧洵仁口宣

宣召翰林學士馮熙載口宣

賜新除宰臣鄭居中劉正夫口宣

賜新除知樞密院鄧洵武口宣
賜熙河等路茶藥等口宣
奏狀

應詔舉官奏狀

辭免召試奏狀

除中書舍人舉自代奏狀

辭免侍讀奏狀

辭免兼侍讀奏狀

辭免太子賓客奏狀

除兼太子賓客舉白代奏狀

辭免再除中書奏狀

辭免除起居郎奏狀

辭免監察御史奏狀

辭免兵部侍郎奏狀

除吏部侍郎舉自代奏狀

又舉自代奏狀

除兵部侍郎舉自代奏狀

辭免除刑部尚書奏狀

除刑部尚書舉自代奏狀

乞賜神宗御集奏狀

論黃甲擬官奏狀

乞殿中省別處置局奏狀

國子監舉主奏狀

論武學上舍人奏狀

論州縣社稷壇壝不修奏狀

論州縣學講堂及齋名奏狀

奏疏

○卷之十

論提舉官分巡奏狀

論諸路弓手奏狀

論諸路坑冶奏狀

論府界旅櫬奏狀

上檢察病囚疏

劄子

乞外任劄子

服闋乞外任劄子

理會三禮圖劄子

理會架閣劄子

理會守令劄子

理會守令考課劄子

理會常平劄子

理會抵當孤幼劄子

理會居養院劄子

理會祭祀劄子

乞以假日特引對付史館劄子

理會學校劄子

理會陳訴劄子

理會捕盜捉事劄子

刑部斷絕獄案劄子七首

表

興龍節賀表

冬至節拜表

皇后為冬祀禮畢賀皇帝表

內中侍御已下賀皇帝禮畢表

貴妃已下賀皇帝禮畢表

內中夫人郡君已下賀冬祀禮畢表

大長帝姬賀冬祀禮畢表

冬祀禮畢奏謝天尊閣佛閣等處表

冬祀禮畢奏謝內中玉虛殿三清諸聖等表

冬祀禮畢奏謝內中玉虛殿上九位等表

冬祀禮畢奏謝欽先孝思殿帝后表

冬祀禮畢奏謝萬壽觀景靈宮諸帝后西京嵩山崇福宮等處祖

宗表

謝賜宴表

天監節謝御筵表

○卷十一

表

賀太陽當虧不虧表

賀增上神宗徽號表

賀甘露降帝甬表

賀改元政和表

謝賜政和元年曆日表

賀紅鹽表

代三省以下紫宸殿稱賀太陽不虧表

代宰臣以下賀黃河清表

代三省樞密院請皇帝聽樂表

代賀皇帝御大慶殿大朝會表

賀康復視朝德音表

代宰臣以下請皇帝受玄圭第二表

賀中宮受冊表

代鄭樞密辭免樞密院表

同前准備第二表

中書舍人謝表

謝再除中書舍人表

汝州謝表

謝復修撰表

謝除兼太子賓客表

謝傳宣入伏早下表

兵部侍郎謝表

謝除刑部尚書仍賜對衣金帶鞍轡馬表

賀刑部斷獄表十三首

代宰臣以下賀獄空及大理寺斷絕表

○卷十二

頌
神宗皇帝聖政頌 并序

記
甘露記

香山天寧觀音禪院新塑大阿羅漢記

笏記

集英殿春宴笏記三首

序

御製論大道文後序

邇英閣無逸孝經圖後序

送吳顯道序

議
玄圭議

策

治法

人才

史材

禮制

學術

宗學

○卷十三

書

投獻書三首

謝人書二首

論文書

請益書

啟

謝教官啟

改官謝啟

謝試中宏詞啟

謝中書舍人啟

回謝黃學士啟

汝州到任謝兩府啟二首

汝州交代郭內翰先啟

沿路先狀

謝先狀

赴闕沿路先狀

復修撰謝兩府啟

復修撰謝本監司啟

回謝新知汝州王大夫啟

回謝貢士樂偃樂傳啟

寄江寧安撫啟

冬至賀啟

賀新正啟

賀館職到任啟

賀曹運判就遷副使啟

賀本路監司到任啟

代謝向大王轉開府啟

謝錢駙馬加開府啟

跋僧懷素帖

跋李伯時馬

題道錄黃大中書軸

題遺教經後

題青城瑞石文後

題長生妙訣後

○卷十四

祭文

祭葛朝奉文

祭壽光太夫人文

三省祭蔡顯謨母金郡君文

墓志

宗室故騏驥使贈博州防禦使追封博平侯墓志銘

宗室故贈武康軍節度使觀察留後封洋川郡公墓志銘

宗室故左侍禁墓志銘

宗室故懷州防禦使河內侯墓志銘

宗室右金吾衛大將軍河州防禦使贈保慶軍節度觀察留後追封房陵郡公墓志銘

宗室故西頭供奉官墓志銘

宗室故左班殿直石志

宗室故右武衛大將軍真州刺史開國公贈密州觀察使追封高密侯墓志銘

宗室故右金吾衛大將軍雄州防禦使贈安化軍節度觀察留後追封高密郡公墓志銘

追封高密郡公墓志銘

宗室故金吾衛大將軍淄州防禦使贈安化軍節度觀察畱後追
封高密郡公墓志銘

宗室涇州觀察使第十七子志

宗室故西頭供奉官墓志銘

宗室故左班殿直石志

宗室故右武衛大將軍文州刺史贈同州觀察使追封馮翊侯墓

志銘

宗室故右金吾衛大將軍鳳州防禦使贈安化軍節度觀察畱後

追封高密郡公墓志銘

宗室故濮州團練使贈潤州觀察使追封丹陽侯墓志銘

宗室故右班殿直墓志銘

宗室故贈密州觀察使追封高密侯墓志銘

宗室故左班殿直墓志銘

宗室故左班殿直石志

宗室故前右千牛衛將軍墓志銘

宗室丹州防禦使第五子石志

宗室故右監門衛大將軍贈懷州防禦使追封河內侯墓志銘

宗室故左班殿直墓志銘

宗室故贈泉州觀察使追封清源侯墓志銘

宗室東頭供奉官夫人王氏墓志銘

故仁和縣君王氏墓志銘

宗室左侍禁夫人龔氏墓志銘

故德安縣君彭氏墓志銘

華陰侯妻杜氏墓志銘

故和義郡君胡氏墓志銘

故仙源縣君鄭氏墓志銘

宗室右侍禁夫人李氏墓志銘

趙叔慈妻賈氏墓志銘

宗室東頭供奉官夫人方氏墓志銘

宗室東頭供奉官夫人張氏墓志銘

宗室內殿崇班第三女石志

宗室舒州防禦使第四女石志

宗室西頭供奉官第四女石志

○卷十五

墓志

朝奉大夫致仕驍騎尉賜緋魚袋石公墓志銘

朝奉郎致仕武騎尉賜緋魚袋葛公墓志銘

孫氏墓志銘

陳君墓志銘

單君墓志銘

單季隱墓志銘

單氏夫人墓志銘

慕容叔孚墓志

碑

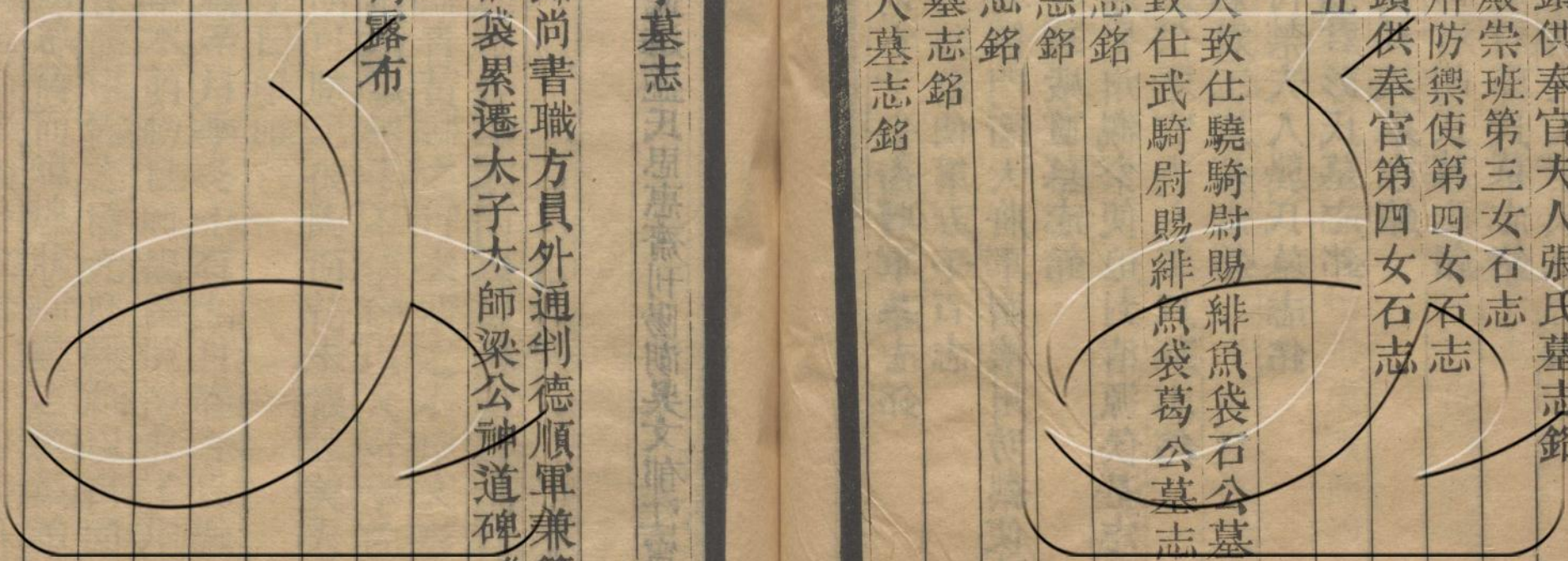
故朝奉郎尚書職方員外通判德順軍兼管內勸農事輕車都尉

賜緋魚袋累遷太子太師梁公神道碑并序

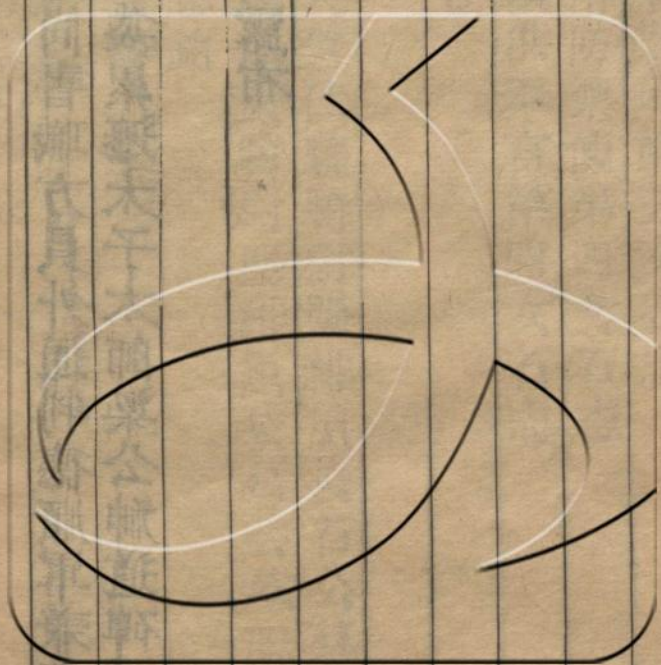
露布

擬試宏詞露布

附錄



光緒丁酉武進盛氏思惠齋刊陽湖吳文郁江寧馬長儒江陰繆九疇全校



摘文集卷一

宜興慕容彥逢叔遇

賦

瓦瑞賦

祝令之治金華家問以瑞告曰茲十有二月癸酉立春欄瓦有
花色雜青黃拂之可去醜之不瘁文彩鮮榮兩兩夾峙瓦首鱗
次花舉相以謂予不信併以瓦寄予佐金華獲觀焉曰嘻靈物
效祥胡可勝記彼陶而花未覩茲美夫豈無因而至耶祝令請
賦之子曰唯唯

協洽之歲辛月季冬十有九日春令已融日維癸酉東方解凍蟄
蟲始振草木萌動旦興觀異惋愕未詳非刻非畫雜以青黃託高
蕘以耀藻濡湛露之清光靡纖祇以自固含翠縹而外揚質糝糝
兮可拂色蔥蒨而焯焯狀卿雲之敷葉始膚寸而未將於是晨輝
俯映宿靄盡滌祕豔發散奪人目力非卉木之常姿集孔翠之文
翼蹇將蔓而莫承紛既絕而未極疑飄颻以騰上不終悴於埏埴

是日也閭巷驟傳觀者如堵詢於黃髮於時語語曰惟祝氏舊有
令人詒厥隱德庇貺子孫惟子惟孫前人是似儒行聿修世有清
議惟茲降祥神實司之我儀圖之歌以敘之乃歌曰江山之陽有
祝氏奕世清芬靄蘭蕙神之聽之錫蕃瑞所居有光霄燭地且出
土牛知改歲瓦上雙花應春至神巧無蹤奪人偽瓦眾花繁舉相
類毫素模傳示來裔積善之家蓋如是

巖竹賦元祐六年某道中有感而作

予佐金華言從吏役方暑溼隆仰威炎日載馳載驅道阻且脩我
僕痛矣憩於道周念茲迅翮向夕知還予行未息揮汗於顏情悁
悁以遐想思鬱鬱而永歎欲吐辭兮曠喘步芳芷兮蹒跚久乃指
並巖之竹曰始予之閒居愛竹成癖挹之而後飲翫之而後食或
攀枝而歌或就蔭而息或密之以來風聲或疏之以招月色與
竹爲友時予三益如接晤言具躋莫逆惟今予懷與昔迥殊爲斗
粟以磬折曾瓠瓜之不如從卑喧之末務殆心勤而形癯悵願言

之契闊詠瞻彼以躊躇是竹也滴露如泣依風如愧如怨如慕姿
態特異雖不能言請對以意曰植物之生春榮秋悴歲寒後凋予
實同類稟虛中以襲道擢圓質以象智筠外飾兮中禮節孤聳兮
近義以比君子考德云備昔子之子說也謂不可以一日無此君
今不予顧也猶友生之離羣學雖不可以干祿仕有時乎爲貧知
達人之吏隱志奚往而不申夫山林不必靜江海不必閒勿撓勿
撓湛然乎有爲之閒乘田委吏擊枹抱關所遇皆適亦何有乎憂
患若是則與子相忘不必形遇未始有物孰好孰惡語意已畢予
亦驚悟登車詠歌風清月素

雙楠軒賦

南郭夫子養素邱園於室之右面楠爲軒客謂夫子曰予昔放浪
迹如漂萍南遊北涉舟車靡停睠彼通邑豪俊誇矜崇飾土木以
麗爭聲青樓朱閣窳室危亭月臺曉甃風軒霧薨列嘉植以助蔭
裒名葩而播馨聆珍禽之巧啄玩怪石之殊形洽比婚友意氣相

傾飲何拘於卜晝醉夜色之澄明今夫子之軒廣不數椽攬幽僻
於自誑甘寂寞以窮年豈願言而弗獲將懷土而樂旃夫子撫髀
而歎檢衽而對曰子樂在內予觀在外思莊生之貴真與老氏之
去泰審予心之所安雖容膝以爲大予之爲軒也雙楠在前環以
茂林來清音於南澗挹爽氣於西岑方春之陽予楠向榮葉萌蔥
蒨錯以瓊英入夏扶疏花我牆屋翠陰正繁秀色可掬商秋既肅
淒兮向彫凝露丹葉涼風韻條凜凜隆冬雪景尤勝玉幹高聳瑤
枝互映四時代謝此景循環載欣載矚獨寐寤言罇中芳酒暢予
情瀾勸言酌之亦既醅顏荒徑自埽衡門晝闕乘化委分顧何有
乎憂患予自謂此樂無窮而豪俊之樂不可保彼樂以物而此樂
以道嗚呼昔居此邦胡可勝記同歸乎盡逝若湍水釣臺嚴子茶
社陸公遺趾雖在荆棘搖空予有安宅亦曰廣居匪土匪木卷舒
在予予軒足矣將復何慕客聞若驚悞墨而去

韓信背水破敵賦

井陘之役信提孤軍師出閒道兮輕騎傳發敵據便地兮高旗糾
紛乘喋血之新勝建背水之奇勳卒破強敵進兵席卷清四海之
妖氛原夫項氏暴興漢師數潰屯壘蚌鵲形勢腹背將軍以上惟
敵所愾指揮迴天地叱咤摧嵩岱擄魏豹於陣禽夏說於代彼趙
人兮擁全軍之盛據空道之隘登山以望眾寡既非其倫卽鹿之
圖得失於是乎在我雖攻戰屢捷威武益張然師實遠鬪兮法之
所忌士非素拊兮用或不臧欲以生之必陷諸死欲以存之必置
諸亡於是對大陣之整整背廣澤之湯湯還途塞兮議不返顧眾
志竭兮鋒何可當爾乃棄鼓以驕敵人之心易幟以惑敵人之視
洪瀾無際兮軍焉用殿怒濤有聲兮神若同恚雷欲電埽風起炎
至血陳餘以染諸鏑擄趙歇而并厥地國步浸廣羣心愈親斷楚
之臂亡楚之脣故初軍滎陽不能寸進者數歲及會垓下卒集大
統於真人由是知兵法貴奇將謀在智雖背山阜者彼難於衝突
而驅市人則我易以攜貳惟變通不窮故勝可決惟洵湧在後故

退無自於斯時也望而大笑者多矣聞而未然者有之計非常兮
故所不載神莫測兮敵無以爲不然安能以一當百而取之不疑
以勞制逸而用之不疲古有擊虛排術家之多忌易稱左次違經
旨而從宜故得智勇兩全功名兼擅由漢以來言兵者莫不稱淮
陰之善戰

五言古詩

感春

橋門並馳道車轂聲摩空重廊隔鶯闌若林巒中黎明寮案集
聯騎紛躡蹀交情金蘭契晤語藥石攻翰墨時閒作辭氣爭豪雄
從蹤幸接武徒愧勞無功軒窗鑒晴日簷外鳴春蟲沈迷驚節物
飲啄嗟樊籠沂風漸澹蕩壁水初沖融坐想名園花芳菲銜青紅
儒宮異拘窘胡爲苦恩恩來時招客醉駕言與君同

夜深偶成

同舍諸穉子初更坦腹眠須臾起鼻息洶洶如奔泉而我憂且病

欲卧輒遷延坐久覺疲倦就枕如臨淵展轉復長吁情緒更淒然
睡思暫彷彿征雁鳴九天使我不能寐體氣寧不便身心貴攝理
事累宜棄捐而我無所答泣涕但漣漣是時月當午素影隙中圓
晝卧偶成用前韻

我如邊孝先性愛白晝眠晝眠曷能寐愁思如湧泉東風穆穆和
午影遲遲延憂多首自旋猶如瞰面淵人皆喜春色而我今猶然
叱奴啟南窗敬枕望青天浮雲來飄飄飛鳥去還還望眼無窮極
移卧窗之前焉能夢栩栩徒自腹便便悠思慕范蠡心形得兩捐
輕舟汎五湖短棹鼓清漣規矩不我制所意□方圓

讀揚子

子雲不偶時晏如在空屋席有立虛文門無權倖牘法言譏異戶
解嘲懼赤族忿悻賦長楊羞愧登天祿立俗思徇道制行依聖讀
身死名不朽馨香藹蘭菊

讀陶淵明集

晉末何所似波心躍長鯨生民畏擾攘蹙額視欒槍淵明當此時
棄爵務躬耕葛巾漉家耐杯乾壺再傾恢然聊寄傲無心事將迎
眼底不足語筆下漫攄情襟懷有佳趣落紙字字清有如碎寒冰
貯之琉璃堂又如湛秋水含茲霜月明秀氣如可掬妙理不可名
辭中有餘意此致尤更精班豪誠可厭曹侈無足評斯文孰比擬
誦之清風生

三月雨霽遊壽聖寺

新霽澤國淨禽聲落雲天精廬巧營構重扉鎖春妍簷楹曳晴絲
池沼鳴細泉卉木互淩沒鉛華刷澄鮮檜樅屹如削榴櫻開欲然
零蕊媚苔蘚幽香雜蘭茝俛仰欣所遇塵埃坐自捐云何寫軒曠
松風鳴素絃

畱題聖壽院

休征日欲沈晚風薄虛翠深秋景物清蓮宮有佳致疏林速淒涼
黃花弄明媚山煙入寥廓蝻蟲聲幽邃翻經暫聞音埽葉不待簪

危軒逗寒色飛禽示真意勤役何足辭妙觀良可祕歸歟誠未央
側耳悲所志

畱題覺慈寺

勤役大無悰駕言從勝遊蕭蕭野色淨行行村徑脩透池轉隈隩
初見巖巒幽喬木聳霄漢風籟凌清秋稅鞅得精舍雲繞空中樓
簷楹列清陣下有百丈湫紅塵不到處俛仰銷百憂喟然問圓頂
有此能樂不

畱題智者寺

天工剖山腹翻然納虛秀環岡插脩蔭斜巔倚寒溜危軒列層級
橫梁跨深竇浮煙羃輕縷飛禽引鳴脰冲襟得清盼佳致絕纖垢
夢想脫冠來塵緣苦相逗

畱題婺州智者寺

宿雨雖乍晴輕雲猶出岫春深卉木繁千巖口芳秀誰云山徑幽
涓涓響寒溜時禽助好音百轉引鳥脰老僧邀客畱蒲簾捲圭竇

側耳石鼎傍蠅聲辯湯候茶品頗自珍擊拂振襟袖勤劬藝鑪香
挹試殆三嗅稍定與之言飄然出塵垢坐久月華生澄潭明列宿
和吳顯道

澤國破秋仲景物兆冬索回飆卷林尾宿霧汎寥廓泮水還闐闐
層巒瞰籬落啟牖挹菁蔥開徑徒參錯齋鹽雖寂寥文史欣博約
論古到鴻荒談經愧穿鑿逸志想鴻冥覩顏羞雉啄於焉得真趣
豁若解其縛環窗惟載籍一視等糟粕了了見本來端如契圓覺
冲襟遊汗漫高步趨廣莫同心有名儒攝官在戎幕學識在淵醇
詞章臻炳鏤良驥服鹽車白駒繫場藿念昔始傾蓋考正於狐貉
韻宇凜可欽標致湛無著觴豆陪餘歡翰墨時閒作晨嬉風力勁
夜語霜威虐屈指兩炎涼流年信迴薄九重躋帝德四海絕民瘼
南征奠蠻侮西戍弭戎掠吾道斯爲亨君才顧何忤行當坐天祿
看書資筆削不然置成均闡教助飛躍冠綬追英遊林泉謝遠諾
胡爲懷故鄉逝將依負郭古都富城市比屋麗金牖甲第臨江壩

勝槩奪雲壑曲溝環淥脞激澗度危徇升高或捫蘿厲急輒遺屨
馴禽棲几席幽花墮杯杓漁樵頻問訊童稚雜歡噓尋步陟蘭嶼
選勝望菌閣此雖美無度惡知乖所學待時既韞玉稅駕宜振鐸
忠告冀毋忽託分匪輕託野芹稱美獻行潦資遠酌睠言效悃悞
豈止事嘲諢知君頃多暇過我當如昨茗飯無俗情蔬餐有眞樂
論文窮九疇議武貫三略誰主復誰賓此意良不惡
題諸暨王秀才華軒

卜居遠喧闐山川有清意中爲風月軒周詩得標置琴書道自樂
花柳春爭媚紛華非所事安恬養天智君家逸少後芬芳令不墜
文章擅場屋孝弟先閭比小淹何足嗟懿德天所祕醞藉勿感慨
雲雷起平地

次韻葉權之南宮春興

三年客京華零埃侵鬢綠花時豈相關藜霍欣自足故春鎖膠庠
庭槐如光目沂風清晝吟壁水汎晨矚今我復來茲芳菲照華屋

日長簾幕深欠伸倦晴燠英英同舍郎文來命騷僕真想寄吟哦
詩壇令何肅惟時屆清明千官賜休沐我事未渠央矧敢忘歸宿
何當榜貢書諸生駭神速君歌我乃賡聊以慰局促
再次前韻贈葉權之

廣文新決科恩袍鬪春綠香名滿眾耳要路策高足阿房得第五
中眉嗟志日平明趨省門容儀聳旁矚廩薄雖屢空潤身非潤屋
榻來鎖南宮迨此東風煥吟哦夜不休立待窘童僕詩成字字清
華星點秋肅中含不盡意往往念歸沐遙知卧鴟夷獨酌委齋宿
云誰可與飲鄰有三不速篇卷正沈迷當以從事促

次韻答翟公巽見戲

鞘中長鋏鳴將軍出天山前驅七萃士鐵衣照朱顏萬馬飲瀚海
丸泥封玉關何必學孫吳功名談笑閒西顧淨無塵仰視太白閒
歸來佐天子坐使淳風還

贈明智大師

上人眞法器根性宿明悟閱書一再過覆誦絕遺誤教乘浩無涯
秋毫析紛互援證窮理窟辭源百川注曉堂列圓頂瞻仰祛未悟
執熱濯清風中瘳飲甘露瑩如壺中冰潔如機上素鱗角雖出羣
豹文方隱霧

送安宣義還維陽

學省無吏署官穩如林邱寮突得之子一語銷百憂齋鹽對晨餉
菘韭餘時羞淡薄本同適言歸異初謀親庭奉喜慶退有園池幽
樂事迺如此攬執安肯畱塵區饒滯念役役無時休冲襟得高
視身等虛舟嵩少多逸士盍往從之遊相見試舉似此語頗勝不
送趙節推沿檄還鄉

蠶月舒以長麥天和更清初荷吐香芽新蒲生紫英濟濟幕中客
眉閒黃色明膏車指鄉國言歸奉壽觥上堂拜嘉慶喜氣淪飛
斑衣學古戲芳蘭逗春榮世態今猶昔萬緒水火爭奔馳浪自苦
心胸沸庖烹賢哉吾景崇養志輕利名效官求便郡晨暮請安平

茲行天所佳祥煙送晚征要當感星聚豈徒資月評
送曾正臣

往歲別君去恩恩殊未覆來茲諧夙願一笑忘齋鹽俛仰復去我
促裝難整淹重江逼潮信挂席程欲兼諸暨號繁劇牒訴紛黎黔
君才古循吏公廷耿秋蟾借畱適民願坐變六涼炎政術久彌廟
謠頌喧閭閻朝廷方籲俊延訪降宸嚴行矣決顯用此理君奚占
李縣丞美替作此詩餞之

東陽見夫子格調駭心目相逢恨不早請違何太速咄咄空中字
便便榻閒腹暫畱賜九回言歸日三卜到家樂應願登舟喜堪掬
題橋釋舊誓彈冠俟新沐偃蹇何足嗟君看松與竹

友人有小石數顆以余酷愛將輟惠佳者惟求一詩賦以贈之
公子有佳石丹碧非一狀磊磊不盈掬巧奪三山壯貯以白玉斗
挹注秋澗漾有如澄江淨隱映朝霞上類林官獨冷說此助清曠
惟求詩句易於焉窺雅尚山陰惜換鵝流傳信非妄

同呂文剛吳邦獻馬子才賦白菊得采字

紅紫春爭妍那復俟秋宰茲花如端人凌颯振輝彩英英翦輕雲
粲粲絡珍珠天清月色畱日淡霜華在高標比松竹芳氣壓蘭茝
飄零飢夕餐鞞鞞當晨采中有神仙姿收功逸而倍調丹雜樗楮
服之毋豫怠能駐好容顏延齡向千載事著抱朴書劉生豈予給
七言古詩

次韻張察推詠密印竹軒

衛尉才豪雖卓絕溺志奢淫愧明哲羅綺叢中醉復醒趁拍佳人
不成列黃門侍郎天機深傲世忘榮事高潔侯印公主不解顏好
竹之心了無節粉華必竟致青螺恬澹有誰賡白雪此君佳致識
者稀千古清風與明月高僧欲現菩提心種竹滿軒功未徹嬋娟
人共得觀臨蕭瑟君當知演說率然相造師勿瞋勝遊本爲吾僧
設對君不惜洛生吟更待詩酣歌一闋
次韻鮮于學錄太一宮海棠

巍巍樓觀神君宅，畫鎖眠魚斷人迹。囂塵不到春自濃，海棠繞砌花如織。日窺絳彩豔朝霞，露浥芳苞點露液。枝侵香霧拂桁梧，乘風欲鬪蜿蜒虹。輓都城三月賞花天，爭騁纖紅并赭白。廣文官冷苦忘悰，偶到殊庭欣有得。嬌嬈初值欲開時，迴視羣葩淡無色。許昌風雅譏少陵，玉壘繞山夸蜀客。豈知移根古壽宮，瑤草華枝伴繁殖。雨餘濃麗應更妍，負賞牽吟心未息。

赴省試到闕偶成

去年隋隄一文雪，雪路苦寒那可行。行人畏寒兼畏滑，滿溪堅冰如鑑明。行裝人與馬成二身，不自惜旁人驚崎嶇。千里到京闕，痛定回思雙淚傾。伊予少小親翰墨，應敵豈解前無勅。今者西來皆計吏，妄與羣俊爭文鳴。無田歸耕曷爲養，得失未易秋毫輕。作歌聊用寫情素，擁鼻微吟同洛生。

蘭溪葉宰以某阻水治山頂僧舍見邀作此詩以謝

月輪一夜離天畢，山川吐雲翳。朝日飛廉吼，空馳霹靂雨。勢霧霏

兩溪溢橫流，不復相望軼。浪花飛起三千尺，我特艤舟酣戰慄。眼看民居半沈溺，邑令之賢誰等匹。爲治公居寄家室，顧盼奔溥心暇逸。寓居卻倚青山脊，吁嗟此驚身未慙。折腰遠來甘恐惕，餐霞先生今鍛翼。附郭相君無所食，愁霖謝子雖非敵。少宦徐郎良未憚。

和岑運使題趙吏部容膝齋詩

公不見，金谷樓臺插寥廓。珠璣映出琉璃薄，滿甌青螺甲第空。富貴回頭驚旅泊，又不見淵明三徑似元卿。繼縷茅簷僅容著，心知侈汰非遠謀。寄傲南窗安所託，二子薰蕕古至今。遺臭傳芬皆自作，中郎天機湛秋水。涵泳源流漱芳酌，小齋容膝思易安。顧盼俗緣嗟自縛，琴書對眼助清閒。杖履從人笑疏略，紅塵一點不到處。只許鑪香度幃箔，吁嗟淡靜世所艱。此味要之屬邱壑，道德高風信立邈。能以膏粱甘寂寞，眞長標致自非凡。區區乃念東山樂，見嗤逸少固所宜。詎識此生如寄殼，會須掩關友松菊。俗子叩門從

剝啄揮殘塵尾雖可佳弄絕韋編良不惡
爲陳秀才題墨妙堂

寶池當几潤滑并蟾蜍玉寶寒泉傾墨花汎汎花腳輕雲箋皎皎
月色明凝然嗣將先管城一掃神怪吁難名騰龍舞鳳相回縈倒
日翻星草隸行或如懸屋倚孤撐又如脫兔馳萬兵援攀虎怒勢
力爭鯨奔蚤駭波浪驚篆斯隸邈草伯英鍾蔡衛索更品評逸少
兼之集大成寥寥千載無與京鼠鬚蠶繭祕迹精王華遺言同誓
盟埋藏不計申與庚棋蹤開出相光晶太邱佳士天氣清訪求寶
字金滿籛編聯軸卷紛縱橫名家諸妙皆有聲文餘高致超八閎
深求眾法窺忘情會當臨池染澄瀛銀鉤萬字揮崢嶸

送葉朝奉

夫君才調天所旌胸襟洞然秋月明兩以文章對集英老拳再中
匠者驚割雞已詠劉江陵盤根錯節君所輕斷蛟割割無能撻
效翹然宜彙征列章論薦仁且明炎涼五歲歌有成千室不放休

車行班兒歸學嬰兒聲靈椿丹桂芬芷蘅上堂獻壽樂事并餘歡
洽比賦丁丁我之別分不識情君之識我勤且誠祝君轉飛九萬
程男兒功業貴崢嶸

上毛運使

人各有求心靡同世路奔馳如捕風我獨不願萬戶封帽帽所願
識毛公我公高才真國器醞藉聰明天所祕子師氣格千里駒廣
基文章一枝桂學優入仕斯義榮我公所至皆可稱來暮已歌廉
叔度去思還似謝吳興天心憂勤念方面外臺遴選皆英彥我公
所至綽有聲炯炯精金經百鍊昨夜使星入斗牛鵲聲曉送傳書
郵報言有詔下天闕公按濱江十四州審報已真驚且喜入戶不
知摧屐齒拜塵潘子行有緣倒屣蔡公何敢擬自嗟此誠今未通
何時垂翅附冥鴻眉閒黃色已可慶襟懷不復歎秋蓬公不見張
華一賦致高位阮瞻三言得清議刻畫無鹽雖有心滓穢太清徒
自愧朝廷言路方坦夷比年漢詔下天墀所念淵明方爲米會須

平子爲立題

答王及之賢良見寄

公圭侯印人所優利鎖名韉吾所羞耿耿有懷非隱憂思得佳士
從之遊今年折腰來佐縣辭采接君心自見懷刺過尋不問程剝
啄扣關諧所願誰云白首交如新傾蓋相逢如故人囊中製作絕
倫類和璧隨珠無足珍心醉歸來書滿室卻怪前窗夢椽筆至音
寂寞知者稀安得論文永終日可嗟吏道事奔馳口信安覩元紫
芝胸襟不復憂鄙吝圓緘寄我愁霖詩君不見窮陰苦霧撥不開
得詩如君心自友爲君挹盡雙溪水不放纖塵污兩耳

醉歌行次韻

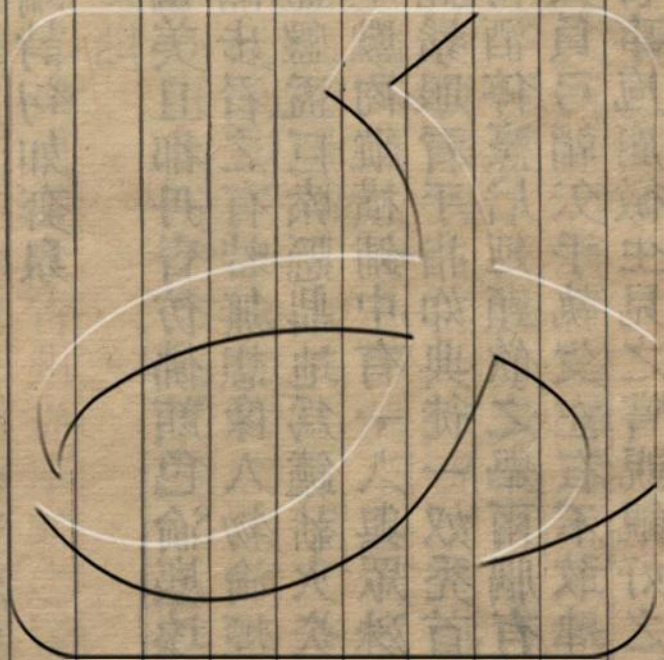
嘗聞醉鄉之樂真且全青州從事鄉之賢杯鎗三百沃軒曠眼看
萬有心陶然平生不識飲中趣糟漿逆鼻憂積顛捧罌徒知詠酒
頌側弁未始陪賓筵丈人襟懷湛秋水塵埃滌盡中恬淵美哉家
釀藏之久誓可與飲無畱涓冥開設此杯中物意如割炙何勤虔

歡誠感激忘旣醉是日飲興輕金船房櫳蠶老舒長晝郊野麥秀
清和天主人放懷客盡量談閒標韻凌雲煙醉歌耳熱匪吾事兩
腋清風同玉川願言乘茲騰倒景青都謁帝羅羣仙酒闌渴思不
可遏筆端詩句如奔泉

求畫

伯父有畫美且都丹青彷彿顏色淪塵埃積漬相染污惟有筆墨
存規模隔步看之有若無想像人物淪煙蕪剗羊刺鹿皆模糊皮
毛狼籍血盤盃巨索懸鼎地爲鑪薪火炎炎勝西隅庖人握刀盼
精麤几上獸肉縱橫鋪中有一人與眾殊戴帽披甲腰屬鏤昂藏
形貌長髭鬚眼看手指如典徒一奴忝首攜酒壺酌之飲眾蘇勞
痛眾人得酒停烹屠延頸飲之舉兩脰有壇坫如闔閭壇側毅
然一武夫負弓韜矢手執爰左右不敢肆闕闕此是羌中祭天圖
故應先日事庖廚微生見之嘗覬覦好之不啻千金姝

摘文集卷一



摘文集卷二

五言律詩

題宗室順國軍節度使開府儀同三司仲公

儀比公槐峻恩分將鉞華楚詩能教子沛易自名家較藝聯千佛
藏書閱五車風猷齊往哲豈謂史臣誇

輓贈開府儀同三司朱公二首

戚畹聯榮久三朝慕遇隆身雖居寵貴志益守謙沖聞譽揚中外
哀榮備始終新阡標氏族官是漢儀同

襄事涓辰吉華旌拂曉參車輿尊廣陌宅兆指遙岑寂寂泉扃闕
冥冥隧路深堪傷純孝子揮淚血沾襟

輓祕閣校理知湖州余使君二首

桂籍冠羣英驚人在一鳴朔風淹鷁路擊水失鵬程已協三刀夢
空嗟五鼓聲惟應文苑傳不愧史臣評

惟昔都門別於今歲屢更周旋如昨日慷慨敘平生短牘方傳鯉

長歌未報瓊仁賢何太嗇此理信誰明
和劉著作偉明貢院卽事韻

簪紱千齡會朝廷百度明規摹追古治符瑞協炎精九敘民歌遂
三階夜彩平秉文稱濟濟樂育詠菁菁經術漸摩久人材長養成
禮闈參眾聽文鑒肅羣情預貢觀能吏來遊盡碩生胸襟窮底蘊
頭角競崢嶸款款珠璣隨喧喧虎豹爭氣衝牛斗動詞感鬼神驚
收視疑無我湛恩詎有聲袍紛晨霧委情岸宿雲橫納試庭除晚
遄歸步武輕身雖同脫鞅心亦類搖旌三級看鱗化千金想睇迎
膏梁收衛霍行伍擢韓英巧思憐金注塵言阻海行正迷花錦亂
忽覩玉壺清奧義窺儒寢純音發帝堊鉛刀慙利割瓦釜失虛鳴
已奏青錢選初聞白雪賡句從天外得思與海同傾相對一杯酒
當前二尺檠詩壇瞻宿將筆陣卻饒兵函劔騰秋紫霜鐘激夜鏗
請降銜許壁引過負廉荆水落崖方露犀然怪自呈川吟愁燕雀
林嘯慄颯莫逆諧心賞相從與願并塵風傳勝語鼎浪閱各烹

待報遲星使攄懷賴墨卿何當啟魚鑰寒食尚畱錫

蔣穎叔生日

宗派源流遠家聲竹帛垂靈暉鍾嶽瀆吉夢襲熊羆夙擅鄉評美
尋膺國士知文章追往哲學識判羣疑試若穿楊葉科如摘頷髭
繡衣趨觀闕霜劔照軒墀諫拂龍鱗逆身探虎穴危忠猷聳鴛鴦
直氣懾狐狸要路淹風鷁丹心比日葵使臺專漕輓帥闔肅邊陲
久鬱公台望初還輦轂時詠笛爭訟息囊囊寇攘衰蓮炬驚宵漏
花甌候曉曦躋分方面寄復演禁林詞廊廟先圖任樞衡遂倚毗
雍容承書接密勿奉疇咨已冠中樞府猶虛百斛姿兩轡將畫鹿
五總舊名龜儒效流絃吹王功鏤鼎彝更增箕翼壽餘慶在庭芝
許冲元生日

良月當初吉昌時叶半千氣鍾奎壁粹壽稟角亢全殖學優前哲
香名自妙年文章魁桂籍風采冠櫻筵要路諧先據清班閱屢遷
芸書讐甲乙黼坐謁溫宣丹陛趨文石彤庭詠綺錢雲梯滋穩步

風翮正孤鶩清切陪華蹕雍容進邇聯夜歸驚寶燭曉直候花甌
餘力兼京輔能聲映簡編寇清桴鼓絕訟息鮪筭捐入謝雖言邁
徂齊遽式遄詞林俄再入政轄遂詳延鯁議違時去丹心許國堅
賜環朝帝所曳屨上星躔樞憲仍圖舊巖廊慶得賢珥璫鸞渚上
鳴佩鳳池邊默識通倫類先幾炳眇緜龍輶迎舜日鼇柱拱堯天
夾轂占輻鹿飛冠挂冕蟬鶴齡偕集木龜算等巢蓮丙魏君臣契
韋平父子傳功成五福具永作地行仙

七言律詩

恭和元日受寶詩二首

聖主規模冠百王考茲秦寶欲更張玉因天授來殊域工與神謀
軼舊章羣辟竦觀稱萬壽廣庭昭受襲多祥宸慈特紀千齡遇詩
似奎躔夜吐光

層墀班序列華紳萬歲聲中八寶陳映日浮雲盈蔽座如虹佳氣
繞楓宸珍符休顯光圖牒惠澤汪洋浹士民天佑聖神方錫羨從

茲諸福與清新

恭和御製回鑿詩二首

日轉蓬瀛詔蹕歸晚陰風色倍清微從教小雨霑花潤不放纖塵
傍輦飛萬井歡心陪盛觀盈塗佳頌紀鴻徽時和歲穩民同樂古
昔昇平似此稀

十萬宮花簇馬歸宜秋門道晚陰微雲隨香霧相縈去塵傍珠韉
不敢飛盛事傳爲堯壤頌薰風吹入舜琴徽年年池苑春如許天
子持盈燕幸稀

恭和御製幸池詩

乘時遊豫屬皇明芝蓋重臨太液清鷓鷯近臣稱壽罍魚龍嘉戲
出僊瀛長隄映柳千門啟翠水涵空一鑑平天意自同民意樂無
知草木解欣榮

恭和御賜陽德觀碧桃溪新竹詩

三千迸籜拂朝雲想見坤祇夜駿奔嶰谷掄材聞古帝桃溪呈瑞

屬神孫如犀亟應絲綸命帶粉初縈雨露痕欲測九重神算永會
須億萬數靈根

恭和御製朵樓特宴之什

東閣峩峩宴特頒樓前寶燭萬星寒鼓聲汎樂鼉靈震鑪篆迴風
翠鳳盤積有嘉祥占歲稔寵因芳夕慶時安厭厭既醉君恩重歸
路繁華緩轡看

次韻祝通直甘露詩二首

聖心天意兩無違露灑文昌若應機

北齊那子才甘露詩云誰甘
謂穹吳遠道合若應機

自蜜房分瑞液瑩疑蟾窟借圓輝徧裝叢柳春爭麗高應晴空午

不晞豈止臣民胥鼓舞故應殊裔亦心歸

露液無聲降自天清英含味滿邱園日中垂溜真珠落風後寒澌

雜佩翻呈瑞未央曾紀歲襲芬儀鳳亦更元廣寒應德彰嘉祉臣

子相看眉宇軒

恭和御製以節近嘉平時雪驟應詩

翳翳同雲結晚陰六花霄降聳瑤林一犁共慶農疇足四海安知
帝力深陽位涓成初奠玉真祠昭謝正齊心況當節紀嘉平近時
雪時暘自溥臨

恭和御製元會之次日嘉雪應候錫宴於公相之第詩

三元聖禮冠年華翼日朝隄雪覆沙端爲聖時調玉燭故當餘臘
雨天花萬箱占瑞民胥慶青輅迎春節尚遐錫宴賜詩知有喜自
應和氣浹潛芽

恭和御製以嘉雪愆候躬致懇禱精意未孚靈貺昭格己卯庚辰

降雪盈尺賜相臣詩二首

皇心閔雪正傾祈盈尺呈祥靡願違潤浹土膏占歲稔和生民氣
敵鑪輝千門瓊瓦連雲聳九陌瑤花撲面飛聖德格天超曠古更
須宸翰述沈幾

嘉平紀月近正端時雪時暘軫念寬雲色乍收銀闕角月華徐轉
彩旂竿映階積素光相射迎吹餘花舞向闌最是三農知歲樂歡

欣無復歎祁寒

恭和御製喜雪詩

需宴宸章次第頒祥霽宜入詠歌開心知旦暮千齡遇目覩聲詩
六義還治格雨暘皆順序慶均朝野共怡顏微臣叨預承恩列賡

和才菲若負山

恭和御製觀儺詩

日近新正臘已殘
粲粲難鼓響晴寒神姿颯爽來羣祀舞節踴躍
應七盤門磔交修邦典備物疵銷盡里民安欲知聖主憂勤意深

拜宸章子細看

次韻和吳右丞恭覽神宗皇帝御集詩

永裕規撫映萬春孝思今見聖心循仁言盡集絲綸舊細札初看
琬琰新盛比鈞天張九奏麗如華袞繪三辰邇僚拜賜榮懷甚亦

輟餘編寵諫臣

次韻伯父元夕有感

往歲元宵寓帝京天光黯淡雪犇騰揚鏢公子羅千綺隨計書生

對一燈舊事悠悠頻入夢新愁鬱鬱更填膺低頭懶看南軒月撥

盡鑪灰對好朋

試鐙日侍親遊戒珠寺

雪花新霽玉雲閒慶侍來遊古蔽山稅駕且須明月上捧觴徐戲
彩衣還樓臺鐙火青冥外市井笙歌縹緲閒膝下歡娛誰與共棣

華相對醉醲顏

和中書梁侍郎君臣慶會閣賜御筵詩

巍巍層閣倚雲開閣上書從帝命來率土士民瞻慶會華筵尊俎
幸參陪宸文正比天文麗春力應隨筆力回主聖臣賢千載遇欲

形歌頌愧非才

和中書梁侍郎喜雪賜御筵詩

康莊雪景曜重關宴錫潭潭府第閒愛日似隨人意出祥風時汎
樂聲還觀謠已見喧民俗喜氣遙知動帝顏溫詔許持金罍醉戴

恩同祝壽如山良望又谷亭家燕賦應帝臨臨精詩金華補和蔣秀才牡丹次韻如霞如錦色何鮮映日敲風特地妍獨占一春疑得勢平欺羣卉若當權自知麗豔能傾國須放香苞趁禁煙花市試詢桃李價從今不值半分錢次韻阮承書詠桃花菊六月開命本率士吳觀會華並怪來籬下欲成蹊菊似桃花賞客迷清郁雖同彭澤徑嬌紅全是武陵溪露露宿蕊金絲潤日炙繁英玉葉低占斷春光與秋色薰風特地與畱題和余秀才遊綠靜堂以詩見寄佳名誰為榜嶠城牽惹詩翁傳屐尋綠外清風先見竹靜中新轉不妨禽沈酣山水真君事汨沒文書豈我心待撥煩煩聊一賞振衣閒坐洛生吟次韻題任承事清樂齋衣閒坐洛生吟次韻題任承事清樂齋

塵襟滌盡更無餘兩字名齋信起予物外清標輕絨冕閒中樂事付琴書蘭生階砌青春好槐覆門庭過客疏更有孤吟寫幽思篇成渾似琢璠璵詠蔣秀才西軒詩園池佳處關幽軒西挹湖光入坐筵藥本自生芳草地花陰長到夕陽天就閒頗似陶潛菊適意何須范蠡船此覽清虛有真趣不勞他境覓林泉和元卿二首水根仙腳最荒涼子隱頹祠足感傷廊廡傾顛春草綠門庭寂靜野花香聞之自可成酸鼻見此如何不斷腸追想舊蹤徒悵望淡煙淺露忽斜陽荆吳豪俊最繽紛功烈平西自出羣節操不慙張御史功名終似李將軍安仁句語聊書實宣佩聲猷更襲芬豈謂千年有遺恨數間頽屋枕溪垠

知縣沈奉議所至榜雙清於書室諸公篇詠甚多猥以見屬輒賦

四韻

燕居隨處榜雙清借問何修稱此名迹似壺中冰瑩潔心如潭底
月澄明棠陰人散紅塵靜鑪篆香飄翠霧輕不必林泉堪寄傲林
泉雖勝尚關情

和四十伯父見寄二首

入夏情懷轉不同多愁多病愈乖慵匡時該博終難繼蔣徑幽閒
頗願從賴得古文消日月更無佳友話心胸時數友皆外適吾宗幸有邊

經筵御得時時一叩鐘
比來維日捧詩筒久廢吟哦覺懶慵韻險不容更屬和意勤須索
強隨從深恩往往花盈睫得句常常汗浹胸萬事始知關習否賡

酬本合類撞鐘

答王賢良見寄仍次元韻

一觀清表喜良儔三惠佳章歎暗投已駭談鋒傾海濱復驚文怪

埒蛇牛敢將晚路輕王述決有亨途待辭收君欲獻書真得計我
今亦作董生謀

遊天章時陪越帥邵司業京東曹呂侍講通判錢承議行

路轉湖天宿霧開碧霞深處涌樓臺山川到午晴輝秀林木先春
綠意迴舞鳳寶書藏琬琰換鵝塵迹鎖莓苔賤遊不畏風霜動擬

看雲尖送月來

和彥昇聞更聲

蜨夢回來側耳聽夜深風細轉分明嗟予觸物徒勞感顧爾於人
豈有情宰寺樓高聲更遠楚天霜冷候何清因茲卻憶南軒宿兄

弟之言悉至誠

五言絕句

題白沙驛壁

未忍歌歸去行當獻子虛自嗟渥洼種垂耳服鹽車

題婺州道傍水閣

勞生成底事寸碌解縈人陽羨溪山好歸與未有因
留題婺州孝順鎮寺

處靜未有計徒勞真可傷山僧應笑我只爲斗升忙

甲申十一月夢中詠假山

欲雨煙雲凝經秋苔蘚多憑君莫拋擲畱取伴吟哦

七言絕句

和王推官正月十三日遊戒珠寺竹軒詩二首

誰種篔簹翠埽天擬將風月度流年當軒便是真如境到岸何須

般若船

積雪滿山寒不釋碧琅玕繞玉樓臺林梢清韻風吹到簷底疏陰

月送來

貢院卽事并序

自崇寧癸未叨備從班距今十有四年間五知貢舉文官花在

試廳前

文官花畔揖羣英紫案香焚曉霧輕十四年間五知舉粉牌時拂
舊題名

醴泉觀宿齋詩并序

崇寧三年正月十四日以中書舍人扈蹕至醴泉觀屬有公式

免赴對御試草於道院之竹軒政和四年二月十三日被旨奏

告顧視齋館卽曩者演綸之地也屈指十有一年感而成詠

昔陪清蹕款靈眞曾對疏篁演帝綸十載重來渾似舊惟應雙鬢

二毛清

月夜偶成示翟公巽二首

一杯誰與細論文對影成三更此君卻憶當年少陵客空吟春木

與江雲

非關色相與聲聞此意如何舉似君眞馬不須鞭影露本來誰道

有迷雲

和兵部何侍郎宜春閣五絕

香和雲彩出無心一室初吟畫舫深靜對氛氳永終日誰知真相
在清襟

夕薰猶汎絳紗中曉炷重添翠繞空欲識芬芳何所似百花叢裏
度春風

暗流日色鑿重幃香霧橫襟進講歸西學尚賢恩禮重惟將經術
贊沈幾

鄉賦蒙收一日長文闡恩地自宗房侍郎兩為常州考試官初榜
伯父預選及再至彥逢幸出

下樞衣獲造芝蘭室猶認當年月桂香詩有香山寂
寂聽因緣之句須知篆縷搖

不問無言與有言香山何事解聞禪寂聽因緣之句須知篆縷搖

空處便是重重說萬緣
次韻上酬郭慎求長官

金盆馳問請闍人郵信浮沈杳未聞二十八言還寄我一揮多謝
管城君

次韻上酬四十伯父

南郭先生物外人鏘金佳製喜重聞寫成圖軸閒來展要以徽之
愛此君

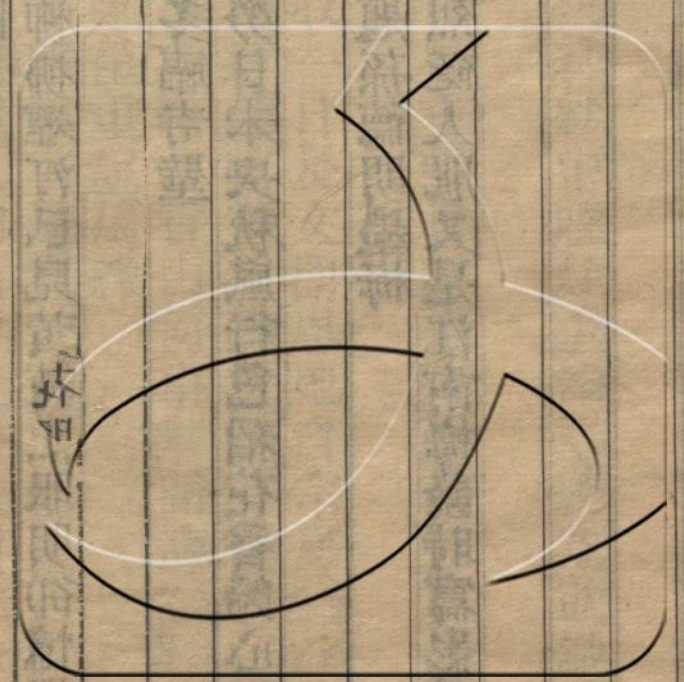
寄單季隱
別時新柳拂煙汀已見黃花照眼明卻憶荆溪寒雨夜笑聽屐齒
出相迎

題婺州多福寺壁
我僕雖勞日未央秋風行色稻花香歸心那解同元亮官況由來
似偉長

和衡姪題孫德明墨梅
霜風栗烈砭人肌又是江南梅發時寫影尋真未端的此心隱處
似南枝

似南枝

摛文堂集卷二



摛文堂集卷三

詔

賜仁福帝姬辭免冊禮許允詔

朕膺祐上靈占祥右悅爰當初辟肇賜美名申父子之至恩既揚
孚號篤邦家之多慶敢替舊章茲上奏對亟辭冊禮載詳謙挹良
用歎嘉特徇虔祈永綏遐福

賜少保太宰兼門下侍郎鄭居中辭免男億年直祕閣允詔

朕搜揚俊乂靡閒疏迷惟卿以道德勸業翼贊大政而其子力學
篤行達於朕聽不有褒嘉何以示勸是以寵以芸閣之華卿抗疏
懇免朕親御翰墨卽卻其請矣今復有陳迺以待試學校爲言朕
嘉卿徇公忘私遵奉法令足以率勵在服特從其志茲永有辭

賜少保太宰鄭居中辭免冊命允所乞詔

卿時之先覺以道德謀謨佐佑大政茲延登於保輔寅亮天地師
長百僚任重禮隆肆命宜允

賜新除太傅致仕何執中辭免冊禮允詔

卿位宰輔引年得謝以三公就第列宮師備文物而發命焉所以

優禮元老爲在廷之勸也今卿抗疏懇避辭肫意切朕勉從之以

成爾撝謙之美

戒勵百官遵奉法度詔

朕承先帝休德永惟熙寧元豐之盛以紀綱則肅以政事則修以
典章則備官師共恪民物阜安蠻夷率俾雖二帝三王之治未有
以進此也朕嗣守基緒監於成憲冀緝熙潤色之以垂無疆之休
故首命輔臣慎簡乃僚講論庶績凡先帝之所議而未行或已行
而廢於元祐者朕於此繼志述其事惟恐其弗逮故惇睦宗族以
隆親親恢崇學校以一道德董正官儀以辨職守刊憲令以明禁
戒欲下不加賦而國用足則理財以義欲邊不告警而疆土闢則
禦戎以威小大精粗本末具舉其效彰明較著者蓋不可以一二
數也迺者太史獻言五星循軌考之故實時惟休應朕用嘉之樂

與卿大夫守此法度優游無爲承天之休以享太平繼又肅儀衛

考星辰正衣服下至百工技藝罔不與飭將討論治定之禮功成

之樂以明繼述之效若此凡百官君子其同協心遵奉法度堅如

金石信如四時以副朕至誠惻怛之意其或志在傾巧而以浮言

動搖習於怠惰而以便文僥倖朕得治而懲之咨爾在位明聽朕

言將垂拱仰成於茲爾亦有辭於永世

賜延康殿學士強淵明辭免恩命不允詔

卿操履端靖問學醇明再直禁林進承密命文詞議論朕所褒嘉

茲抗封章累以疾請察其誠確俾卽所安祕殿高華祠宮優秩併

爲汝寵昭示異恩宜止謙辭亟祇成命

賜新除顯謨直學士依前承興軍路安撫使賈炎辭免恩命不允

詔

朕以卿才資疏通風力强濟往膺闡寄方壯猷爰進直以寵行
俾增華於所蒞勉圖報稱勿事謙辭

賜新除翰林學士承旨馮熙載辭免恩命不允詔

禁林詞臣以重德夙望獨承密命蓋極儒道之選卿經術醇深文辭典麗明於大體議論有餘俾踐厥官時乃親擢抗章引避未體眷懷成命已行宜祇受之

賜翰林學士馮熙載辭免恩命不允詔

北門視草朕所慎選以卿文術深美文辭典雅踐揚清要綽有華問乃茲親擢俾踐厥次抗章祈免未體眷懷朕命惟行宜卽祇受賜少保太宰兼門下侍郎鄭居中辭免外甥朝奉郎知大宗正承事郎李伯達除尚書度支員外郎恩命不允詔

文昌諸郎必資材望以伯達楊歷有譽俾踐厥次而卿抗章引嫌祈寢成命秉公守正朕惟汝嘉惟官擇人時乃親擢於義無嫌勿復有陳

賜太傅何執中辭免恩命不允詔

卿以甘盤舊學輔相朕躬勳德兼隆爲時元老今茲得謝惟優恩

免異禮乃稱始終待遇之厚廩餼之入顧何足辭宜體朕懷勿復祈

賜新除翰林學士承旨鄧洵仁辭免恩命不允詔

詔鄧洵仁省所奏辭免恩命事具悉禁林承旨儒者至榮久缺不除蓋重其選卿志操端靖學問深醇議論文章夙有華問典司內制朕所眷知茲用褒嘉俾奏密命趣宜祇服毋復有陳

賜新除翰林學士許光凝辭免不允詔

視草北門極儒人之選人惟求舊申命用休以卿學識高明文辭典雅曩踐厥次休有譽言召自遠邦再入祇近宜體朕眷往懋承之

賜大司成陸蘊辭免恩命不允詔

大司成總學校之政令非望顯於時多士信服者不以輕授卿術業行誼朕所嘉尚是用輟自詞掖俾踐厥官宜體朕懷往祇成命賜新除翰林學士劉嗣明不許辭免詔

北門學士潤色論思為職考擇之慎必惟其人卿學有淵源辭知體要揚歷華顯業履兼隆乃茲新除俾踐厥次胡為謙避宜即欽承

賜新除工部侍郎方會不允辭免詔六官之貳資望高華卿學識淹該履行醇茂揚歷有譽宜踐厥官胡為撝謙尚勤訓誥朕命惟允其往欽承

賜龍州知州彭允宗等進奉賀端午節溪布敕書

汝遠有邦土久衛邊陲聿當時序之臨來效物宜之貢載詳勤恪深用歎嘉

賜保大軍官吏等示諭敕書

朕以某人稟資沈勇護塞忠勤進築新城大殲羣寇旌其師律錫以將旄緬懷吏民爰及師旅茲聞渙號諒愜輿情賜修武郎趙子噩獎諭敕書

朕恢建鬻字聚眾姓而教之惟汝三子年尚幼也而能通誦羣書與夫八行八刑之文小子有造在於屬籍義方蓋有自矣朕用汝嘉

朝請大夫行大理寺丞馮大均可大理正敕書

敕具官某書曰非佞折獄惟良折獄故朕於刑法之臣選任尤慎爾丞於廷尉克有譽處宜能體朕欽恤之意惟理正之官實佐卿貳今以命爾尚其懋哉可

賜護國軍官吏人道士僧尼百姓等示諭敕書

敕某人等朕以某人氣節忠純材猷闕廓比膺詔旨往撫邊陲克有顯庸宜加寵命俾聯班於上宰兼視秩於貳公爰易將旄仍陪封戶逃聞封號諒愜羣情

賜知安州向萬響等進奉賀天監節并端午冬正溪布敕書

爾祇服朝恩介居邊裔爰因佳節克謹彝儀載省勤誠不忘嘉歎賜保靜州知州彭儒武等進奉天監節并冬祀冬正溪布敕書

爾世服朝恩嗣修貢職爰因令序克講彝儀載念恪勤良深嘉尚
賜保靜州知州彭儒武等進奉賀端午溪布敕書

汝貌在裔居克綏世守當端辰之紀節修遠貢以效勤載念忠誠
益增嘉歎

誠諭三省樞密院修舉先朝政事敕書

敕父作了述繼明以照四方君令臣共相待而成一體朕承右序
之重思保艾之艱若涉巨川罔知攸濟若構大廈遙求厥成深求
熙寧元豐之閒高越貞觀開元之上以謂先皇帝聰明睿智齊聖
廣淵旋乾轉坤奮無前之偉績深根固蒂建不拔之弘基十有九
年一新百度都俞吁咈謀謨至詳緝熙儀刑典則俱備恩洽動植
威暢遐方大聲如雷霆可聞而不可象其震為章如雲漢可仰而
不可繪其光肆朕繼統監茲垂裕爰詔列位悉復舊章惟徒法不
行必得人而後舉而美意所寓蓋流澤於無窮尚懼科條雖設而
考覈或遺敷繹徒勤而發揮靡究不足以揚不刊之典垂無疆之

休恭默以思恍惕若厲咨爾執政時予仰成逮事先朝與聞彝訓
循名考實揆往驗今孰戾而弗修孰委而未舉於焉敢迪罔或愆
忘一物失宜曰予之咎庶邦作乂惟爾之賢其慎乃猷各倡厥屬
率時昭考予將比迹於周成格於皇天爾無專美於商尹故茲誠
諭其往率循

批答

賜皇后賀冬祀禮畢批答

敕皇后鄭氏朕夙駕齋輅親祠泰壇格茲熙事之成實亦柔儀之
助方還詔蹕遽閱慶函載詠勤誠良深嘉歎

賜內中夫人郡君已下賀冬祀禮畢批答

敕某人等朕聿修元祀祇見上穹熙事迄成熙祥類至載詳慶牘
良悉柔誠

賜皇弟燕王趙王賀冬祀禮畢批答

敕朕聿修大報爰舉明禋熙事迄成景貺昭格有嘉同氣實相盛

儀及茲詔蹕之還首閱慶函之奏勤誠斯至歎尚良深

賜大長帝姬賀冬祀禮畢批答

朕涓選靈辰稱秩元祀祇膺純佑獲底熙成茲閱慶章備形善頌
虔誠斯至嘉歎良深

賜新除宰臣鄭居中辭免恩命批答仍斷來章

朕承列聖之垂裕膺上帝之降康適求厥盛考重其相益賴股肱
之助克濟宵旰之勤以卿道術純明器業闕廓行高而志潔論正
而謀嘉以文武之兼資有忠孝之大節踐揚政路於茲十年贊翼
治功允惟一德用延登於宰席既敷告於朝倫胡爲撝謙尚形遜
避

賜新除宰臣劉正夫辭免恩命批答仍斷來章

朕祇循考翼聿承天休永思萬化之原必資一德之輔詢謀至重
授受豈輕以卿學識高明器能弘博慮經遠而不競言底成而可
稽自擢近司於茲八載其忠亮足以式百辟其通敏足以贊大猷

肆膺注意之公用錫揚廷之寵朕命不易爾勿固辭

賜新除知樞密院事鄧洵武辭免不允批答

朕惟本兵之府天下武政總焉嘉與不二心之臣圖回萬務以靖
四方卿學術弘深器識高遠端亮之節著於朝倫忠讜之言簡於
朕志迺以舊弼擢長樞廷宜體朕懷往祇厥服何爲謙挹尚勤訓
詞

賜宰臣鄭居中辭免冊命不允批答仍斷來章

卿以忠恪端亮簡在朕心擢位宰衡進秩亞保已戒有司涓日陳
儀班百辟於廷而冊命之位重任隆禮惟其稱豈特褒嘉輔臣將
以爲卿士大夫之勸也往祇寵命無復重陳

賜新除知樞密院事鄧洵武辭免不允批答仍斷來章

朕以卿帷幄舊臣謀謨之嘉素履之美瞻察蓋有素矣擢長樞廷
方伉進爲撝章繼陳殊拂朕志毋煩訓誥往懋承之
制

除檢校少保充護國軍節度使開府儀同三司依前充太一宮使
加食邑食實封差遣如故某制

朕經武以綏萬邦信賞以勵羣辟有懷靈考不忘疆場之虞肆命
信臣爰整干戈之衛總護諸軍屢奏膚功誕揚猷告之言寵錫勞
還之禮具官某直方莊重敦厚裕和器任大而容謀經遠而克
繼秉忠自奮內宣心膂之勤仗義不回外著爪牙之助頃膺中詔
往撫西陲事靡辭難言皆底績出入韜鈴之略縱橫帷幄之籌日
百里以開疆新城列峙月三捷而獻馘狂敵殄殲招來逋逃懲革
姦矯黠羌請命遠近鄉風茲聆奏凱之音特舉疇庸之典視秩上
宰聯袞繡之盛儀易節雄藩峻旌麾之寵寄名進貳公之貴封陪
多戶之優凡厥恩章時惟褒律蔽自朕志協於師虞於戲吉甫以
伐玁狁之功來歸自鎬召公以平淮夷之美告成於王迺眷壯猷
無愧爾哲往綏祉福豈俟訓言可
武康軍節度使除開府儀同三司某制

朕率時昭考建社稷無窮之基若昔大猷謹疆場不虞之戒修嚴
武備贊協治功選於臣鄰既得詩書之帥授以麾節俾宣道德之
威逮閱歲時宜疇功次肆優品秩進視公台丕告治朝顯揚休命
具官某器博足以任重才高足以濟繁憂勤百爲有忠精享上之
實險夷一節無循默養交之心夙被甄升亟踐華要令聞令望民
言維休嘉謀嘉猷國是允賴曩付六纛往臨三軍并鉞參旗增壯
爪牙之衛龍韜豹略獨占帷幄之籌念爾宣勞加予注想未申褒
典殊鬱眷懷是用按厥舊章錫茲寵號惟開府建自魏制而儀同
本於漢名階序尊崇禮文貴重簡在朕志僉謂汝諧於戲名器不
以假人爵祿所以勵世惟茲異數匪曰私恩視爾師靈爾邦期克
邁於彝訓修乃職考乃灑位益奏於膚功可
除保大軍節度使充熙河蘭湟路經略安撫使兼知熙州某制
周官以八枋詔王莫先馭貴左氏以七德經武亦曰定功迺瞻爪
牙之臣克勤疆場之衛涓辰錫命孚號揚庭具官某器宇沈雄性

資巖翼奇謀必中擅玉帳之威名義勇無前稟金行之勁氣久共
 武服積有戰功茲統銳兵往築新壘悉乃心力濟予事機誅斬寇
 讎曾隻輪之無返肅清邊徼方百堵之皆興用答殊庸特頒優賞
 洛郊顯鎮俾進秉於將麾狄道雄藩兼寵專於帥閫益隆寄任并
 示褒嘉於戲往城於方出車所以美南仲用錫爾祉江漢所以命
 召公無替前修尚觀遠業可
 皇叔府州管內觀察使仲憫可特授昭化軍節度觀察留後皇叔
 閩州管內觀察使仲搏可特授建武軍節度使觀察留後制
 敕朕永懷孝思念茲祖考推原所自褒顯近親豈惟示敦睦之恩
 亦以彰忠厚之化具官某爾等列於屬籍夙奉內朝恪謹有常祇
 循憲度宜錫命書之寵進升畱務之崇尚體眷勤克綏祉福可
 除少保某太宰制
 朕承列聖之休緒臨九有之嘉師邇求厥寧考慎其相若構大廈
 必資柱石之強若濟大川必假舟航之利乃眷良弼夙著顯庸宜

申注意之公用錫揚廷之寵具位某道深造而自得氣直養而至
 剛材周萬物之微真古賢佐學洞六經之蘊為時儒宗恢恢文武
 之資顯顯忠孝之業回翔政路於茲十年翼贊治功允惟一德慮
 經遠而不競謀底成而可稽師言克諧國是永賴宜自斗樞之責
 延登鼎鉉之崇兼總東臺升華亞保加以爰田之賦陪之眞戶之
 輪併錫寵章式昭異數於戲舉皋陶而選於眾朕不昧於知人迪
 高后而暨乃僚爾無忘於報上往服成命期邁前聞
 戶部尚書梁子美可尚書右丞制
 敕昔在神考若稽周唐正名百工以臨庶績惟中臺二轄分總六
 管參贊機衡實聯近弼具官某賦材闕廓蘊識高明夙由儒學之
 華歷試事為之劇望實俱進朕所簡知比自民曹領職天府寬猛
 交濟治狀顯聞是用酌於師言擢與大政俾據遠業修輔朕躬於
 戲惟虛厥心乃不惑於是非之正惟常厥德乃不牽於好惡之私
 往服朕言毋易素守可

朱諤除尚書右丞制

敕朕仰承天休中外康乂嘉與黎獻守茲太平肆求一德之臣俾與萬幾之政具官某氣節剛毅才猷靖深道學貫於淵微明識開於倫類夙以文彩擢置甲科險夷備更趣尚堅正曩自風憲進長儀曹忠讜屢聞國是允賴宜膺柄任修輔朕躬於戲網轄之地庶工所瞻其尚體朕用汝之意使命令之出於中臺者罔有不臧職業之隸於官聯者罔有不肅是爲克稱尚欽念哉可

尚書右丞鄧洵武可尚書左丞制

敕朕敷求一德之臣與之共治惟中外萬務總於文昌而左右二丞實司筦轄更踐厥次必惟其人具官某識度高明謀謨忠亮夙以儒學揚歷要塗業履之優簡在朕志曩自憲部擢與機衡居多建明國是允賴宜膺寵命進服左綱於戲惟虛厥心乃能振舉樞憲惟正厥己乃能糾率官聯往服朕言勿替素守可

梁子美除尚書左丞制

敕朕宵旰圖治以承天休迺瞻樞憲之臣均任股肱之寄簡知滋久褒陟爲宜具官某材猷閎深器識淳大夙由學行之懿寔膺問譽之華踐揚居多險夷備歷靖共不撓公論所嘉比自民曹擢與大政業履休顯益契朕心宜服寵章序升左轄於戲惟公惟正乃能振舉機要惟和惟一乃能協贊廟謨往服朕言尚加勵勉可

吏部侍郎杜常可工部尚書制

敕朕總覈名實凡小大之臣必惟詳擇庶幾協於克一守茲太平矧中臺六卿品秩高顯選用之體得人惟艱具官某操履謀謨濟以問學持彙侍從望實兼隆疇若予玉宜以命汝惟程眾藝飭五材咸總於汝尚其勉哉可

承議郎試刑部尚書侯蒙可朝奉郎試刑部尚書制

敕考績之政掌於有司雖吾夙座之臣亦率是法具官某踐揚要路業履清優輟自中司分長憲部會課來上宜以序遷錫之命書往其欽佩可

御史中丞侯蒙可刑部尚書制

敕中臺六卿時謂八座秩品隆峻選授攸艱具官某曩以材猷寔膺推擇擢自瑣闥任予中司整飭紀綱克有譽處秩官之長往惟汝諧其既乃心以倡厥屬惟刑之恤庶紹前休可

尚書左丞何執中可中書侍郎制

敕朕宵衣旰食厲精萬幾惟二三執政大臣均任股肱之寄而發號施令根本於中書必惟忠厚乃克有濟具官某器識端亮謀猷廓深早膺搜揚進講潛邸經術行誼朕所簡知曩繇銓曹擢總綱轄守正不撓爲時老成是用延登西臺進聯右弼蔽自朕志協於師言於戲立政用人惟爾宜奉其尚益尊所聞迪朕以先王之典夙夜靡懈期底成功罔專美於前人茲有辭於永世可

鄧洵武除中書侍郎制

敕朕考擇臣鄰與圖邦治惟右省號令所自實司化源用人於茲夫豈輕授具官某直方不撓寬裕有容學總六藝之文識通萬微

之要揚歷華貫致位近司謀猷惟嘉翼贊國是比以序進延賓左綱忠恪之誠益契朕志宜膺寵命升貳西臺於戲立政惟其當故德澤下流用人惟其能故德業交舉往慮遠業勿替朕言可何執中除門下侍郎制

朕詳延儒臣與之共政惟東臺出納命令緝熙皇極發建厥貳蓋難其人具官某純誠不欺莊重有守識該通於倫類學兼綜於古今侍朕初潛舊膺瞻察擢寘近弼師言允諧比服寵章進直西掖任屬加峻忠恪益彰宜以序升位於黃闥於戲惟守正可以斷國論惟同寅可以亮天工往服訓詞圖休於永可

左光祿大夫守門下侍郎吳君厚可資政殿學士充太一宮使制
敕朕禮貌大臣恩紀維厚任均佚勤之異禮全進退之宜具官某早服寵榮寢踐華貫再尹京甸兩冠民曹曩擢近司初持右轄洵由西掖進直東臺參贊政機屢更歲籥茲援引年之義數形避位之言封奏繼來悃誠莫奪宜從爾請昭示朕恩用加祕殿之名仍

領真祠之秩是為優遇無怠欽承可

御史中丞席且可吏部侍郎制

敕六官之貳皆予侍臣而吏部職任銓綜至於封爵策勳與夫會課殿最之法悉以咨之具官某曩直詞垣進升瑣闥繼自盾省擢自靈臺文昌貳卿今以命汝惟朝廷所以馭羣吏者其法既具往祇厥服尚其懋哉可

光祿卿除戶部侍郎某制

朕以義理財庶幾家給人足國用饒羨如熙寧元豐之時閒者修水土之政行鹽茗之法廣山澤之利復抵貨之令凡所以緝熙先猷者罔不備舉雖內則羣有司外則四方郡縣推行之至於逆其治聽其會以稽其勤惰登耗之實則其責蓋在於民部故二卿之選今難其人具官某才識敏明操守純正踐揚中外練達事為比膺選掄長於勳寺凡邦國酒醴膳羞之事以修其儲備謹其出納節其等差量其豐約為職今予命汝以貳民部任雖不同舉斯以

加諸彼擴而充之其則蓋不遠也往哉惟欽勿替朕命

通直郎顯謨閣待制席且可戶部侍郎管鈞右曹制

敕朕總覈名實為官擇人凡內外小大之臣罔不考鈞矧中臺貳卿秩望華顯俾踐厥次必惟端良具官某學術純明操履堅正詞垣盾省憲府銓曹揚歷滋多休有譽處曩罹憂制既逮祥琴宜還近班往副民部體茲眷寵無替欽承可

朝請郎試光祿卿韓持可戶部侍郎管鈞右曹制

敕朕總覈名實為官擇人凡內外小大之臣罔不考句矧中臺貳卿秩望華顯俾踐厥次必惟端良具官某性資疏通心術弘贍揚歷事任見謂詳明頃膺選掄擢長勳寺率職有裕朕所眷知宜服命書往副民部邦國材用汝實總之圖稱所蒙無替忠恪可

廣西經略使王祖道除龍圖閣直學士制

敕朕操爵祿之柄以褒勵庶士察其勞能雖微必錄矧服在帥闥而以四方之功達於朕聽宜優慶賞昭示寵嘉具官某疏通有謀

端莊不撓奉行詔旨開闢土疆三至平州靡憚衝冒舊城既築新境來歸績效若茲良副眷倚用錫明命進直西清尚懋厥成嗣膺召擢可

樞密直學士知成都府虞策降充龍圖閣直學士制

敕朕惟神考稽古驗今制免役之法以子惠天下紹聖纂承推原美意緝熙訓典垂休無窮朕嘉與公卿大夫守茲成憲其常紛更阻壞於其間者必治而懲之具官某項任民曹職當遵奉迺懷私意妄改詔條彈章以聞考實具在肆加貶黜用儆官師往省前愆毋重後悔可

侍御史余深可除御史中丞制

敕中司之任肅正朝端明法直繩國是允賴具官某氣莊以毅學博而醇曩膺選掄揚歷憲屬望實之峻朕不弭忘比自螭坳延寘橫榻風節勁特知無不言忠藎若茲良副朕志宜加褒顯擢總臺綱往服命書豈俟多訓可

朝奉大夫充顯謨閣待制知瀛州張近可朝散大夫依前充顯謨待制差遣如故制

敕進敘羣吏邦有典常雖吾從臣亦率是法具官某擢在帥閫克以材稱會課當遷有司條上宜升品秩以示寵嘉往服朕恩無忘勵勉可

衛尉少卿韓持可光祿卿制

敕具官某光祿制卿班序視七寺爲高故常擇望實久次者居之惟爾累更寺任往踐爲宜凡邦國酒醴膳羞之政隨其等差務協於度時乃稱制尚欽念哉

朝請大夫光祿卿李閣可顯謨閣待制題舉宮觀制

敕朕寵遇士臣務全禮意均勞之典時乃異恩具官某服采於朝實長勳寺朕思慮之不失其宜又念其頃帥師湖外討蕩蠻獠克復疆土且神考選拔之臣是用假以宮祠聯職華閣從任優秩尚慎厥思可

起居郎席震可衛尉少卿制

敕具官某衛尉掌邦國器械文物之政令凡武庫之備與夫祭祀朝會羽儀節鉞之屬總焉汝比擢記史日侍螭坳司衛副卿今以命汝往踐厥次尚其懋哉可

摛文堂集卷三

摛文堂集卷四

制

龍圖閣直學士朝奉大夫林攄可開封尹制
開封典治京師總漢三輔事任雄峻蓋難其人具官某心術疏通材猷闊遠曩以詞學揚厯要塗出守天邦益練民政今予命爾尹茲浩穰輦轂之下耳目所及設施之要朕得以觀焉可不勉與可朝散郎新除太僕少卿李罕可開封少尹制
敕具官某輦轂之下民俗浩穰惟擇俊良往貳內史惟汝風力彊敏克以材稱比膺選掄擢佐司僕屬謀副尹僉曰汝諧祗服寵章益加勵勉可

宣德郎尚書司封員外郎王孝迪可太常少卿制

敕具官某太常之長常缺不除而少卿實總寺事典朕三禮任屬非輕惟爾學術行能夙有聞譽爲郎華省亦旣閱時宜膺選掄進踐厥次服茲寵命尚加勉旃

祕書省正字蔡疑可起居舍人制

敕具官某聯職兩省均曰侍臣而載筆螭坳茲為親近以爾問學詞藝夙著譽言奉對廣廷嘗冠多士議論勁正風節可嘉是正蘭臺涵養益粹不次之擢蔽自朕志其服命書進升右史尚多後祉

往惟欽哉可

殿中丞某官可祕書丞制

敕具官某藏書內閣昔比道山為丞於茲秩任清美以爾性質開爽職業靖共學識行能士論推尚曩膺考擇贊治殿中夙夜克勤久而愈勵惟策府育才之地肆予命爾涵養優游以備除擢往其欽佩益懋厥修可

左司諫劉正夫可起居郎制

敕具官某載筆之臣記朕言動職清地顯選授惟難以爾學有師承文知體要擢在諫省僉論允諧朕所簡知進升左史惟克祇服尚懋寵榮可

祕書郎劉煥可起居郎制

敕具官某左右史臣記朕言動執簡載筆日侍軒墀惟爾問學淹該行義端潔擢司祕籍涵養益嘉其服命書進直東省華要之職兄弟迭居爾之膺此可謂榮矣往懋厥修以稱眷遇可

祕書郎趙思誠可著作郎制

敕具官某左右史臣記朕言動執簡載筆日侍軒墀惟爾問學有文擢在清貫典司祕籍亦既閱時石室紬書金馬遞宿古人榮之今以命爾蔽自朕志爾往欽哉可

奉議郎祕書胡仲可著作郎制

敕具官某朕招延俊良處之內閣而史館以撰述為職其選尤慎爾學問辭藝夙有譽言為丞良臺閱日既久紬書石室往佐討論祇服朕恩尚加勉勵可

承事郎京東西路學事司管句文字蔡佃可祕書省校書郎制
敕具官某東觀圖書比於藏室典校之選時為清途以汝經術能

行夙有聞譽副朕清策名在甲科賜對燕朝載詳厥蘊敷奏有序
陳義可嘉儒館優游宜以命汝試用自此往惟欽哉可
祕書省正字俞棗可校書郎制
敕具官某朕藏書東觀招延峻良以備異日公卿之選爾問學行
義升選於鄉名冠貢書朕所眷拔爲郎典校時迺序遷爾尚益尊
所聞副朕育材之意其勉之哉可
宣德郎劉煥可祕書郎制
敕具官某朕招延時俊寵以清途使之優游藝文不累以事蓋將
養成其材以備選擇爾學行之美達於朕聞召對燕閒陳誼可采
爲郎東觀蔽自朕志爾其益懋厥修以稱朕命往欽念哉可
朝請郎權發遣轉運副使張莊可除直龍圖閣依前朝請郎制
敕具官某朕考覈羣臣務先效實疏榮示寵資以勸能爾擢在外
臺見謂敏濟修和新境宣力惟勤延閣清華選任攸重舉以褒賞
時乃茂恩往克欽承嗣有推擇可

奉議郎守殿中侍御史徐處仁可左正言制
敕具官某兩省諫臣以言入侍實朕耳目之任非有猷有守忠亮
不回者未易居此爾問學之醇操履之潔揚歷憲屬閱日旣多糾
肅在廷雅志可尚用加褒進處以近班朕於庶言惟是正聽爾能
言之無慮朕之不能行也往踐厥官益思報稱可

通直郎試中書舍人侯綬可給事中制

敕給事中號東臺舍人以糾正違忒爲職肆於推擇必惟端良具
官某學術純明文采該瞻擢自柱史實諸詞垣建明居多抗議鯁
諤論駁之任汝往爲宜其體眷知益加懋勉可

中書舍人鄭久中可除給事中制

敕朕爲官擇人以熙庶績內外任使必惟材能矧東臺侍從之臣
出納所繫選用之慎宜難其人具官某學術醇明操履端潔比采
素望擢寘詞垣論通古今之宜文得制誥之體肆加褒進以示簡
知夫閱讀之繁論駁之重惟忠惟恪迺罔有愆汝往欽哉無怠茲

訓可

左正言徐處仁可除給事中制

敕給事殿中典司論駁職親且要選授非輕具官某業履清優氣節強毅比自憲屬延賓諫垣造膝獻言灼見忠慤不次之擢蔽自朕心其即東臺超升夕拜往祗迺服無怠建明可

宣德郎守監察御史沈崎可殿中侍御史制

敕具官某殿中御史以糾正官邪為職凡在廷之臣與夫羣有司違法慢令罪當按劾者皆得論列其任可謂重矣以爾操修端潔問學貫通比緣簡知擢實臺察振肅綱紀風望甚高處以副端蔽自朕志爾尚思職守之宜抗論以公毋或枉撓是為報稱可不勉歟可

宣德郎新除守左正言沈崎可侍御史制

敕具官某朕慎擇臺端參掌風憲紀綱所繫得人為難以爾問學純明氣節剛勁擢在言路忠讜日聞宜自諫垣延賓橫榻朕方總

覈名實緝熙治功尚懋爾猷以副寵命可

宣德郎辟廡博士陳禾可監察御史制

敕具官某御史六察之臣分糾官邪紀綱所繫選用之際必惟其人以爾質直端良遠於經術燕朝賜對敷納詳明是用命爾往踐厥次惟既乃心察有司之不虔以聞於朝副朕總覈名實之意是為稱職爾其勉哉可

宣德郎新差權開封府祥符縣韓筠可監察御史制

敕具官某朕總覈名實考較在服而御史六察以分按有司為職非得其人夫豈輕授惟爾學術行義達於朕聞肆加褒揚俾踐厥次爾尚克既乃心糾正官邪以副朕訓迪之意朕將釐爾之成可不戒哉可

朝請大夫朱維朝散大夫行大理正王穀並可刑部郎中制

敕具官某朕明慎用刑教民祇德故刑官之選不以輕授爾等講聞憲令練達事為茲用寵嘉擢賓郎省爾其體朕欽恤之意使情

法兩得下無侵冤時乃稱職尚勉之哉可

朝散郎新除司勳員外郎郭權可尚書司勳郎中制

敕具官某自都官遷勳府職任為清以員外升郎中品秩加峻朕

之待爾亦云厚矣其益勵勉以稱所擢可

吏部員外郎宋聖寵可右司員外郎制

敕朕惟尚書政本無所不總而左右司分贊省轄循名考實其選

甚高具官某服官銓曹休有譽處用加褒擢俾踐厥官尚既乃心

副茲明陟可

宣德郎尚書庫部員外郎趙霆可工部員外郎制

敕具官某起部掌營造繕緝之眾務為郎於茲蓋以材選爾以夏

官之屬引嫌自陳宜錫命書易踐厥次往加勵勉稱朕意焉可

都官員外郎郭權可司勳員外郎制

敕具官某司勳掌羣吏之勳級凡有勞列於朝者委之論定資秩

清優選授惟德以爾久服事任能譽可嘉是用擢自都官俾踐厥

次尚思敏於稱職朕將考爾之成可

朝奉郎戶部員外郎黃德裕可戶部郎中制

敕具官某朕脩先帝之法視郎吏資任而進之今有司考爾閱

法當甄升其即本曹敘位厥正往加勵勉以稱茂恩可

宣德郎新差權發遣提舉兩浙西路學事路權可禮部員外郎制

敕具官某朕惟禮樂學校之政令總於春官為郎於茲考擇尤甚

以爾經術行誼夙有譽言宜錫命書擢踐厥次往加勵勉務稱所

蒙可

江西提刑何宗範可戶部員外郎制

敕具官某文昌六曹民部為劇郎選之重必惟材能汝比膺選掄

往分使指率職有譽達於予聞惟茲望郎宜以命汝尚其勉勵克

稱寵休可

朝散郎尚書虞部員外郎蔡承可除別部郎官除主客員外郎制

敕具官某惟爾服職省部閱歲既多其自司虞易茲典客凡諸蕃

朝貢之事命爾總之宜務欽承毋或怠忽可
朝奉郎都隨可都官員外郎宣德郎王澤可繕部員外郎宣德郎
趙霆可庫部員外郎宣德郎李康彥可職方員外郎制
敕具官某等中臺諸司職總內外遴選郎吏必求端良爾等咸以
望實之優達於朕聽賜對清燕敷奏可嘉蔽自朕心擢踐厥次惟
爾克勤無怠協濟事功時乃稱職尚加勉哉可

朝奉郎陸偕可比部員外郎制

敕具官某中臺諸郎司計爲劇其職周知內外經費而審覆之非
材術敏明未易稱此惟爾學識行誼達於朕聞賜對燕朝敷納可
尚用加褒擢俾踐厥官爾其夙夜究心虔共毋怠副朕總覈名實
之誠將釐爾成嗣有明陟可

宣德郎新除少府監丞李熙明可司封員外郎制

敕具官某中臺諸郎考擇攸慎而司封掌邦之封爵時謂清曹必
惟峻良乃洽公論爾以材譽達於予聞賜對燕朝敷納有序宜服

名命擢踐厥官往其欽承勉思所稱可

朝奉郎黃德裕可戶部郎官管鉤右曹制

敕具官某民部右曹所總爲劇郎吏之選朝廷遴焉惟爾舊服事
勞嘗擢華省以喪去位終制還朝宜錫命書俾踐厥次往承無斁
務稱恩榮可

承務郎差知婺州沈錫可吏部郎官制

敕具官某中臺六官職總內外考厥官屬必求峻良惟爾學識之
優擢於東觀宜膺郎選處以名曹往務欽承副予甄獎可

朝散郎提舉永興軍路學時可工部郎官制

敕具官某中臺六官職總內外考厥官屬必求峻良惟爾按學雍
郊士論嘉尚召賓起部俾程百工往務欽承副予甄獎可

朝奉郎成都府路提舉常平王谷可戶部郎官制

敕具官某中臺六官職總內外考厥官屬必求峻良惟爾出分使
輶能譽可尚宜膺郎選佐劇民曹往務欽承副予甄獎可

承事郎守光祿寺丞張邦憲可宣義郎光祿寺丞制
敕具官某爾父嘗與修書例有褒賞以恩回授朕所嘉從進爾一
官俾仍舊職無忘忠孝迺副寵榮可

通直郎編具興復所點檢官徐閔中可衛尉寺丞制
敕具官某九寺置丞皆以能選惟爾靜而務敏宜踐厥官其服命
書往贊司衛尚加勵勉務稱所蒙可

承事郎邢京可司農寺丞制
敕具官某今予命爾往丞司農凡倉儲委積之政令爾實佐之其
加勉哉可

承議郎吳翬可大理寺丞管江右治獄制
敕具官某九寺之屬雖職任劇易不同皆朝廷養材以備異時之
用今予命爾往丞大理典治狂獄其勉之哉可

承議郎郭瑗可大理寺丞制
敕具官某諸寺置丞皆贊寺事而理官之屬職任為劇惟爾練達

吏事宜膺茲選欽承予命益懋厥修可

承議郎試殿中監鄭久中可朝奉郎依前試殿中監制

敕考績之政計其歲月稽其功緒而後進之雖吾邇臣亦率是法
具官某學識純正才猷敏明揚歷清華望實休顯有司會課茲惟
典常宜進文階錫以明命往祇乃服務稱恩榮可

給事中鄭久中可殿中監制

敕朕追述先猷建中御府總六尚之政令職任親近必資端良具
官某業履靖共學識純粹夙以望實揚歷要塗掌誥西垣詞知體
要進升瑣闥居多建明惟茲盾省汝昔嘗為之貳矣考慎厥長莫
如汝宜往究乃心副朕循名責實之意尚加勉哉可

宣德郎守尚書司封員外郎王孝迪可殿中少監制

敕具官某朕建中御府總六尚之政令而少監為之貳為官擇人
任屬尤慎以爾學術行誼夙有令名聯職麟臺進備郎選靖共蘊
藉朕心所嘉用錫命書擢踐厥次往思報稱尚加勉旃可

右正言盧航除殿中少監制

敕具官某置監殿中總六尚之政令掌予御服任屬匪輕惟爾學術行能夙有聞望回翔言路宣力爲多宜服命書往貳厥事尚加勉勵以稱寵榮可

起居郎劉炳可殿中少監制

敕具官某置監殿中掌予服御職任親密品秩優隆以爾學術文詞夙著時望操修端潔論議有餘宜自螭坳往貳厥事體予眷任其懋承之可

朝請大夫都水使者梁子野可左中散大夫行都使者制

敕具官某名器之賚以示等威慶賞之優以觀勞列比緣新壘畢工寵進汝秩雖官有常格弗以序遷朕方褒善錄勤非汝何遊往服新命圖稱所蒙可

朝奉郎吳縝可朝散郎制

敕具官某新壘告成稽其功次汝以外臺屬官嘗預供億進官一

等其往欽承可

進士李公衍可將仕郎制

敕具官某宮省之臣出領使事惟爾謹恪往從其行併陳典御之恩乞以回授錫茲命秩其克欽承可

通直郎富兆榮可奉議郎制

敕具官某朕建外宗正於別都其財用共億嘗命有司掌之今復茲廢官以汝舊膺推擇擢進品階俾踐厥次往服恩命尚其勉哉可

將仕郎充詳定一司敕令所刪定官邢倚將仕郎充詳定一司敕令所刪定官曹詢並可宣德郎差遣如故制

敕具官某等士之選於吏部者朕必引見於廷親閱其行治勞列而後命之今朕就進爾秩俾仍舊服朕之待爾非常調比往其欽承勉思所稱可

太史局保章正呂琦可太史局靈臺郎制

敕具官某爾父推測有勞宜膺賞典許以回授序進厥官往服寵恩無替厥藝可

文林郎新羌州州學教授柯棐可辟廳錄制

敕具官某爾名在科甲學行有譽比膺朕命掌教類林進直辟廳益爾選擇往踐厥次尚加勉哉可

西寧州教授欽州進士黃庭贍可將仕郎樞密院關黃庭贍吏部

供到今年七月內奉聖旨西寧州蕃學措置就緒其蕃族子弟

甚有能書漢字通誦孝經漸習論語皆知嚮方慕義化革獮俗所有蕃學教授黃庭贍與假將仕郎以爲訓誘不倦之勸本部取家狀未到未留給付身奉聖旨黃庭贍特與將仕郎仍疾速出給付身制

敕具官某朕建蕃學於西寧既克就緒爾以進士預講授之選訓誘爲勤今蕃族子弟能通書文誦習儒典嚮方慕義俗由化革雖朝廷聲教所暨爾預有勞宜錫官榮昭示勸獎欽承恩命尚其勉

哉可

通仕郎充詳定一司敕令所刪定官元時敏可特授宣德郎差遣

如故制

敕具官某朕設局命官刊定有司之政令爾率德於茲亦既閱時近臣建言并舉近例進爾祿秩往其欽承可

宣義郎陳效可御史臺主簿制

敕具官某憲府肅正朝綱肆於簿領之臣考擇惟賢以爾材實之美宜踐厥官錫茲命書往承無斁可

承務郎梁楊阻可國子監主簿制

敕具官某簿領之臣以句檢稽失爲職凡材質可尚而未試於用者朕於此養成之今命爾於國子往其懋哉可

朝散大夫徐申奉議郎宋或可並大晟府樂令宣德郎李邁將仕郎吳叔賢可並大晟府協律郎制

敕具官某等朕復大晟府名禮樂異職各迪有功以追治古之盛

爾等咸以通於聲文擢踐厥屬欽承無怠嗣有寵嘉可
皇叔博州防禦使仲并可特授府州管内觀察使制

敕朕永懷孝思念茲祖考推原所自褒顯近親豈惟示敦睦之恩
亦以彰忠厚之化具官某列於屬籍夙奉內朝恪謹有常祗循憲
度宜錫金書之寵進升廉察之崇尚體眷勤克綏祉福可

衛州防禦使仲儀可蔡州觀察使制

敕具官某爾母遺言祈恩子姓朕所矜允已詔有司而爾服喪於
家既克終制宜加申命擢進厥官廉察大邦名秩滋顯務光恪謹
迺稱寵休可

皇姪右驍衛將軍有恭可正任觀察使制

敕朕永念神考孝慈靡忘推恩天倫逮其子姪具官某性守淳懿
謹恪夙成宜錫寵章擢進厥位大邦廉察名秩寢隆服茲命書克
綏壽祉可

宣政使金州觀察使李某可宣慶使依前金州觀察使制

敕朕褒厲庶工協濟萬物凡以勞力聞於朕者雖在疏逖賞不淹
時矧宮省近臣克有勤績耳目所及其可弭忘具官某賦材敏明
迪己莊慎業履之美朕所眷知曩資其能總按戎器製作犀利工
用不愆宜錫恩章昭示嘉獎宣慶置使品峻秩隆往其欽承勿替
忠恪可

延福宮使福州觀察使梁從政可觀察畱後依前延福宮使制

敕朕奉先追往孝思靡忘迺瞻先帝之臣逮事潛邸寵升位秩示
不靡忘具官某稟質慈祥檢身勤毖踐揚事任積有譽言茲修謁
款之儀欲伸懷舊之感總擢畱務錫以命書其益體於眷知克永
綏於祉福可

觀察使馮世寧可節度觀察畱後制

御批馮世寧已歷省試八年有餘檢身靖共端潔清廉左右恪勤
公忠有補兼係哲宗朝攀附之臣宜加恩獎特與除節度觀察畱
後敕兩使隆名兼總畱務秩優品峻授受匪輕具官某趣尚靖共

持守密公忠有補勤恪不渝攀附先朝克彰譽處服職內省八年於茲端潔清廉久而益勵用加獎擢以示寵榮往承朕恩無俟多訓可

皇叔黔州觀察使知西京外宗正事仲忽可觀察畱後制

敕具官某任職之臣凡以勞列聞於朕者雖在疏逖賞不淹時矧邦族之親恩紀宜厚乎爾於屬為尊朕所眷遇比建外宗正於洛師命爾總之既克就緒宗子近喜罔不肅戢雖朝廷教養之備爾預有勞宜錫恩章特蠲常格擢升畱後以示褒崇往服命書勿替恪恭可

福州管內觀察使鄭紳可除安德節度觀察畱後制

敕朕膺祐于天宮闡嗣慶推恩外屬茲有典常具官某仁厚溫恭世載令德是生內輔位冠四如宜因苑寢之祥申錫命書之寵兩使畱務品峻秩隆為擇大邦併示優獎往其欽佩益介繁祉可
明州觀察使陳永成可節度觀察畱後制

敕朕富有萬邦親養靡逮迺眷舅氏如母之存申錫命書以示褒寵具官某宅心端靜毓德粹和欽慈之兄朕所優禮渭陽之感夙夜不忘宜益峻於恩章俾進升於畱務往其欽佩豈假訓言可

權發遣河北路轉運副使王博聞可轉官升充轉運使制

敕具官某惟爾材力之優奉使朔部供億新壘役不愆期考諸事功又加辦集將命若此朕心所嘉宜正使名仍遷位秩併推恩典以示眷懷往其欽承無替爾守可

朝散郎河北轉運副使康位可集賢殿修撰河北轉運使制

敕具官某河北被邊帶河將漕於茲任屬攸重惟爾自膺臨遣勤恪不渝職業交修達於朕聽宜加寵命擢進使名仍升書殿之華益峻外臺之寄往思所稱尚觀爾能可

左朝議大夫提舉西京崇福宮宋喬年可依前京畿轉運使制

敕具官某京畿將漕之臣權任視他路為重朕於用人考擇攸慎以爾性資純明年力強濟曩膺臨遣風望□□宜解琳宮俾還舊

服體茲申命無替前勞可

熙河蘭湟路計度轉運使降授朝請郎充集賢殿修撰洪中孚可

顯謨閣待制本路都轉運使制

敕西清次對資望高華選惟賢能夫豈輕授具官某夙以材術揚
歷外臺敏於赴功往克稱職比因奏計灼見恪勤蔽自朕心擢參
從橐仍遷都漕俾峻使權其體眷知愈加懋勉可

戶部員外郎吳擇仁可發運使制

敕具官某發運置使會東轉輸以助經費其任可謂重矣惟爾出
按邊郡入踐民曹宜知邦國調度之詳是用選於在廷擢總六路
爾其夙夜究心圖以效實稱予寵命尚加勉哉可

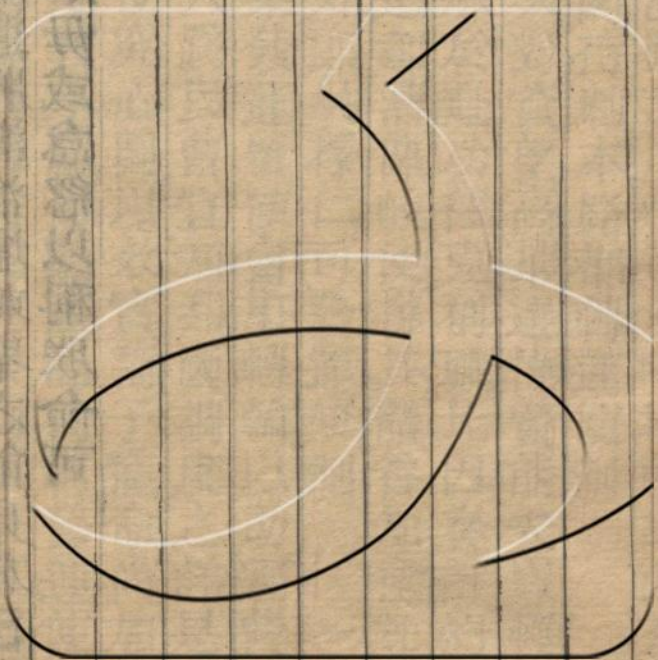
刑部侍郎曹孝蘊可顯謨閣待制發運使制

敕具官某夙膺選掄寢更要劇貳予憲部亦既閱時惟六部轉輸
爾嘗總領其申命書寵以使權次對西清時惟舊職往圖效實尚
肩乃心可

朝散郎淮南運副張勵可兩浙運副制

敕具官某吳越俗阜事繁朕思得良使者往率列城究宣恩施惟
爾比膺臨遣將漕淮孺刺舉之能見於已試易茲劇部朕所選掄
尚其懋承毋或怠忽以稱朕命可

摛文堂集卷四



摛文堂集卷五

制

龍圖閣學士左中散大夫新差知太原府陶節夫可知江寧府制
敕一路會府總轄庶邦任兼兵民必擇資望具官某易帥全晉既
錫命書賚茲建康望冠左右與予其治汝往惟宜聯職西清實長
卿部往懋治行以稱寵榮可

左朝議大夫直龍圖閣權發遣慶州錢昂可權發遣延安府制

敕具官某高奴右地控制羌戎師帥之臣考擇尤慎惟爾材資開
爽風力精彊摧守慶陽聲績兼茂就更闢寄益賴壯猷往圖膚公
以稱朕命可

龍圖閣直學士知太原府鍾傳可知延安府制

敕朕推擇時才付以戎閫撫循經制委任匪輕具官某夙膺超除
揚歷方面聲績之茂朕維汝嘉延安大邦控制西鄙謀帥尤慎僉
曰汝宜往勵壯猷以稱朕命可

新知青州胡宗回可知開封府制

敕澶淵重鎮初錫府名師帥之臣考擇尤慎具官某器識恢閱踐
歷邊要命守青社詔墨尚新揣材之宜易茲比輔往宣恩施以輔
士民祇服訓言愈加勵勉可

兵部侍郎王漢之可顯謨閣直學士知成都府制

敕坤維大邦外控蠻徼師帥之重輟予侍臣具官某夙以選掄揚
歷要路召貳兵部亦既閱時宜直禁塗往紆華紱無謂蜀遠務悉
乃心綏寧厥民尚觀報政可

朝散大夫試尚書戶部侍郎徐彥孚可顯謨閣直學士知太原府

制

敕朕輟中臺貳卿出領方面兵民所寄眷任匪輕具官某夙以材
猷揚歷華要比還民部亦既閱時迺睦全晉之雄為國屏翰總護
諸將務壯中權選於在廷爾往惟允仍升禁直式過其行尚懋爾
忠勿替朕命可

龍圖閣學士知延安府陶節夫可知太原府制

敕朕輟中臺貳卿出領方面兵民所寄眷任匪輕具官某夙膺褒
除揚歷事任出殿西鄙閱日既多全晉之雄為國屏翰布宣威德
往惟汝諧其遠乃猷以稱朕命可

工部尚書兼侍讀錢適可樞密直學士穎昌府制

敕朕輟華近之臣付以蕃宣之任中外雖異待遇惟均具官某曩
自中司長予起部進陪經幄亦既閱時穎川大邦自昔優奇其以
樞直往臨彼民朕修先帝遺意制作法度布之四方惟悉心推行
俾德澤下究於民迺有譽處汝其勉哉可

劉仲武特轉四方館使遙都刺史升權本路鈐轄潘達特轉東上

閣門使依舊遙都刺史制

敕朕不承先志疆理西陲慎擇忠勇之臣分總師旅以備討擊爾
等乘機決戰挫賊銳鋒斬馘既多羣醜奔潰捷奏將上朕用嘉之
爰次厥功第加褒擢益思奮勵嗣有寵休可

入內皇城使忠州刺史任珪可遙郡團練使入內皇城使梁昭慶
可遙郡刺史制

敕具官某朕賴帝錫羨弓韜告祥祇奉之臣宜均慶澤爾等稟資
謹恪涖職專勤錄其事勞與茲恩命或進升於使秩或兼領於郡
符祇服邦榮益思報稱可

入內洛苑使某人可化州刺史依舊洛苑使制

敕具官某朕操慶賞之柄以褒勵庶臣稽其事勞未嘗輕投惟爾
服在禁省久著錄勤累膺選掄往使邊圉條奏利害悉有建明宜
錫恩章俾領郡綬體茲優獎無怠欽承可

青珪裕勒葉與皇城使遙郡刺史制

敕具官某惟爾驍勇之勤著於族部奮身效順朕心所嘉正使隆
名加以郡綬錫茲恩典以示褒崇往其欽承勿忘報稱可

皇姪右武衛大將軍有常可依前右武衛大將軍遙郡刺史制

敕具官某朕追懷天倫推恩子姪惟爾生而粹美性質可嘉宜膺

寵章擢升品秩其自環衛遙領郡符往服命書益綬祉福可

兩朝佑聖太夫人姪和州防禦使張維周可觀察使西上閣門使

張維□可遙郡刺史制

敕具官某等宅心仁厚毓德粹和服寵益彰休有譽處宜升位秩
并示褒崇或自禦侮而升廉車或以華問而紆郡綬兄弟聯進同
錫命書是為顯榮往其欽佩可

皇城使張大中可遙郡刺史制

敕具官某惟爾率職邊陲克著勞列建茲閱試宜有褒嘉郡綬之
華俾爾兼領服茲茂渥尚加勉旃可

西京左藏庫使張得臣可文思使遙郡刺史制

敕具官某爵祿等差時乃公器校功第賞惟以勸能爾頃由選掄
往蒞戎械工用不爽宣力為多宜錫恩章以示甄獎擢升厥位仍
領郡符其克欽承益思報稱可

左藏庫副使魯瓊可文思使遙郡刺史制

敕具官某惟爾英祖舊臣逮其潛邸茲因謁款有惻朕心用錫恩章擢進爾位往其欽佩務保寵榮可

青珪倫正結轉遙郡刺史制

敕具官某惟爾事上忠精臨敵驍勇勳績之茂朕心所嘉宜錫恩章寵以郡紱往其祗服朕不弭忘可

皇城使全惟幾可遙郡刺史制

敕具官某陵臺置使所繫匪輕逮其終更法有褒賞用遷位等以懋爾勞往服恩章益思報稱可

崇儀使提舉河東路保甲兼提點刑獄何權可遙郡刺史制

敕具官某朕眷遇武列擢領郡章資望之優所益增重惟爾夙以推擇久服事勞奉使晉郊肇膺臨遣錫茲恩命昭示寵嘉體予異恩勉思報稱可

西京左藏庫使新差高陽關路走馬承受公事鄭子奇可遙郡刺

史制

敕具官某惟爾奉事潛邸勤恭可稱朕不弭忘錫茲寵命往加勵勉以稱恩榮可

右監門衛大將軍士雋可依前右監門衛大將軍資州刺史制

敕某朕嘉宗室能以惇睦保其富貴宗正上膺遷者吾每有以褒寵之今茲爾由門衛之例升總郡符班著增峻而稍廩有加非虛名也往欽厥旨無替前修可

皇弟右監門衛大將軍叔董可依前大將軍蘭州刺史制

敕某持節以護方州列第四奉朝請可謂榮貴矣以爾久參環衛修飭有聞膺此寵遷無替厥服可

皇城使帶御器械凌文昉可依前皇城使康州刺史差遣如故制

敕具官某爾擢自神考從軍遠方克懋忠勤綽有實效錄其歲閱爰錫寵章刺舉隆名選授維慎今以命爾往欽念哉可

左藏庫副使劉承緒可禮賓使充嘉州制

敕某爾以肺腑之親參侍帷幄稽勞閱歲宜有褒遷矧建安先帝

同氣宗女之貴今莫盛焉顧厥夫宜均慶澤正聯內使遙縮州符
是曰異恩其思報稱可

皇城使鄜延路都監耿端彥特遣遙郡刺史制

敕具官某羌酋內附爾有顯勞效職若茲惟朕以憚特加褒進遙
刺郡城祇服命書益思忠報可

王端復集賢殿修撰差知廣州制

敕具官某朕賴天鑒臨申外康靖嘉與臣庶道迎休祥爰因改元
之初特施作解之澤惟爾曩擢帥闡聯職從班坐廢閣時更蒙恩
宥宜加甄敘錫以左符番禹大邦作屏南土參華書殿以寵其行
尚克懋承無忘報稱可

故朝奉節直龍圖閣游師雄可特贈集賢殿修撰制

敕具官某守正之臣國是允賴雖其淪謝朕不弭忘以爾元祐之
初抗論邊事力沮棄地之議獨全享上之名乃至生獲大酋威震
強敵權臣排抑賞不酬勞書殿華資特推贈典仍官一子俾世厥

家尚其有知服我休寵可

淮南江浙發運使劉何可集賢殿修撰差遣依舊制

敕具官某中外任職之臣凡以勞列聞於朕者必序其勤而賞之
故說於見知人用胥勸惟爾將漕六路趨辦不愆奏計燕朝歲額
增羨宜升華於書殿俾益峻於使權往服恩章愈加勵勉可

朝散郎河東經略司管句機宜文字李成允可陝西轉運判官制

敕具官某諸部要劇莫如陝郊將漕之臣臨遣尤慎惟爾嘗從戎
幕詳練事為寵以使軺宜克稱職往加勵勉尚觀爾能可

宣德郎新除大理寺主簿王萬可京畿轉運判官填創置闕制

敕具官某京輔轉輸視他路為劇比隆詔旨增遣使軺俾貳厥事
而以推擇預茲新命豈不榮哉往悉乃心務底功實千里非遠民
言日聞朕得以考焉可

新湖北路轉運判官劉損可江東路轉運判官相度湖南北路采
木初燮可湖北路轉運判官制

五
敕具官某等朕以良法美意加惠四方推行未淹已著成效部使者惟克遵奉察吏之虔時乃稱職汝材力有餘久更事任選於在列往佐外臺汝其思朕所以臨遣之意毋以便文僥倖朕將觀汝之能而以寵榮加焉汝其勉哉可

戶部員外郎周紳可淮南轉運判官制

敕具官某朕緝熙法度布之四方部使者惟達於朝廷恩意志慮乃克稱職爾比以材選為郎劇曹長淮之南往分使指爾其遵奉詔令察吏之不虔俾惠澤下究以副朕命尚其勉哉可

通判乾寧軍晏幾道可開封府推官制

敕具官某開封府浩穰任兼三輔往佐府事必惟材能以爾更緣事為積有聞譽選於在列俾踐厥官毋忘恪恭以佗明陟可

朝請郎刑曹參軍潘迴可開封府右司錄承議郎開封府參軍王叔堪可士曹參軍宣德郎開封府參軍張仲綱可兵曹參軍朝奉郎開封府參軍張總可工曹參軍制

敕具官某等開封府典制京師事任為劇比復舊制備建屬官而爾等咸以薦揚達於朕聽往踐厥官務底功實稱朕意焉可

潘羅溪除忠州刺史充湟州管界都巡檢制

敕具官某爾天資武勇雄於邈川效款元符嘗加命秩中遭棄外識節不玷國爾忘家茲復來附宜優獎擢以勵遠臣領刺名邦俾察蕃部無忘忠報嗣有寵嘉可

錫伯中族大首領隆戩補皇城副使帶本族巡檢錫伯上族大首

領嘉勒幹補皇城副使帶本族巡檢錫默族大首領倫珠卜補

左藏庫副使帶本族巡檢制

敕具官某等爾等驍勇之資雄於種族輸忠內附志節可嘉宜錫官榮兼領巡邏往圖報稱嗣有恩章可

崇儀使何灌可就差提舉河東路保甲兼提點刑獄制

敕具官某爾進由武列材美可嘉賜對燕朝敷納有序河東要部擢領使華按予民兵兼糾庶獄資其宣力事任匪輕往懋乃功以

稱推擇可

崇儀使威州刺史提舉河東路保甲兼提點刑獄何灌可除西上

閣門使依舊遙郡刺史差高陽關路兵馬鈐轄兼知滄州制

敕具官某朕惟名器之重不以假人凡爵祿之馭羣臣必計其歲

月攷其功緒然後授之耳比分使指於其陛辭之初寵以郡章贊

書方下又擢守景城升華上閣旬日間三錫恩命朕之待爾豈羣

臣比哉爾其夙夜激勵圖以效實稱朕不次之舉可

朝請郎同管句成都府等路茶事兼提舉陝西等路買馬公事龐

寅孫可依前官除直祕閣差遣依舊制

敕具官某爾以材力之優往按茶事收息饒羨勞列可嘉芸閣寵

名選授惟慎增華使指惟爾之榮往其欽承益圖效實可

翰林書藝局藝學李倚可翰林書藝局直長充待詔制

敕具官某惟爾服勤藝學有甄升敘遷資示恩其加勵勉可

翰林書藝局藝學吳端可翰林書藝局硯紙待詔制

敕具官某九鼎告成嘗推慶賞與茲恩典於爾爲榮執技翰林無

替勤恪可

祇候孟懷又轉猶邊花待詔制

敕具官某餽廩稱事以勸百工汝執技尚方服勞靡懈宜加敘進

爲汝寵榮往承新恩益勵後效可

從事郎新除太學博士郭敦實可依前試辟雍博士制

敕具官某朕親御翰墨刊定學制付之有司以教養多士爾於此

以問學行義預辟雍之選豈不榮哉在踐厥官朕將考汝之成而

進寵之可不勉與可

從事郎權辟靡正陳詢可辟靡博士制

敕具官某爾經術行能夙著聞譽曩膺考擇掌教預林力行究心

克有成效終更還闕權職辟靡論議純明多士推尚博士之選爾

往爲宜其遠乃猷尚多後祉可

將仕郎試辟靡錄陳汝錫可辟靡博士制

敕具官某博士以經術訓迪多士蓋周官師儒之選也惟爾服在學校休有譽言宜膺命書進踐厥次往加勵勉稱朕意焉可

尚醞奉御馮澤可改差充尚食奉御制

敕具官某六尚奉御之臣職任親近選於左服必求端良惟爾敏濟恪勤見於己試掌予膳品宜稱厥官往其欽承以伉褻陟可

儒林郎裴宗元可醫學博士制

敕具官某朕因能任使各當其宜訓醫之官肆以命爾往加懋勉務稱恩章可

延福宮使奉國軍節度觀察留後郝隨可依舊知入內內侍省事

制

敕朕於左右近臣任無重輕必惟審擇矧禁省之長冠於內司典領至隆擢授宜遴具官某材資敏濟心術疏通陳力宮廷積有勞勩朕用眷錄召復舊班惟三代盛時侍御之選罔非正人出入起居資其承弼今朕命爾總護厥官期紹前修無俾專美可

入內內侍省皇城副使吳德仁可依前入內內侍省皇城副使充

殿中尚舍奉御制

敕具官某六尚奉御事任親密必擇勤恪敏給之臣今予命汝往踐厥次凡幄帟供張汝其掌之宜悉乃心以稱朕意可

中書省額外守闕主事魏伯誠可西頭供奉官出職制

敕具官某爾祇事省垣閱歲云久錫以命秩俾服官常是為寵恩往承無怠可

西頭供奉官錢景振可依前西頭供奉官閣門祇候制

敕具官某祇奉上閣武列為華惟爾舊膺選掄迨今十稔宜加兼職進服事勞往務欽承勉圖效實可

左班殿直黃訥可依前官兼閣門祇候制

敕具官某上閣祇奉實贊朝儀惟爾擢自右銓預茲榮選往思所稱無替恪勤可

西頭供奉官夏大中可特授宣德郎制

敕具官某爾惟務學不懈達於朕聞召試辭理可采宜膺明命優
易文階往服茂恩務先忠恪可

通仕郎撰曆所參議官謝中美可宣德郎制

敕具官某汝進由經術典教類林而博綜多聞明於象數刊定曆
紀闕數有勞薦章以聞并舉近例命汝祿秩往惟欽哉可

右侍禁徐位可特授西頭供奉官大將杜觀可特授三班奉職制
敕具官某等姦民犯法罪孽必誅爾等告捕有勞宜加賞激往服
恩命無替忠勤可

故三班奉職梁權兄髦可三班奉職制

敕具官某惟汝天倫死於金革宜推恩典優卹厥家用錫官鈴汝
其祇服可

開封府職級李湍可奉職開封府額內守闕府典事于士明可借

職制

敕具官某等軍器建局爾與有勞錫茲官榮往其祇服可

三班借職孫來可三班奉職制

敕具官某爾諳練獄事推鞠有勞擢進一官以示嘉獎欽予時命
尚加勉旃可

故如京副使石福男堅可三班奉職姪男娃保姪孫成可並特授

三班借職制

敕具官某死事之臣朕所閔惻肆推恩典以卹其家命爾官榮往
思報稱可

將仕郎侯叔可左班殿直制

敕具官某爾捕獲強寇功次可嘉擢次武班時乃懋賞往祇乃服
以稱朕恩可

都水監署押官李士定可右班殿直制

敕具官某爾以年勞應格朕久錄其祇奉之勤併錫恩典擢茲命
秩其往欽承可

奉職楊逢原可右班殿直制

敕具官某爾父率職不懈以勞當遷乞移恩章屬於子姪進官一等爾其欽承可

將仕郎趙達可特授左班殿直制

敕具官某爾獲強寇勞烈可嘉易進武階昭示甄獎往加恪慎以

稱茂恩可

招箭班姚永寧可補右班殿直制

敕具官某爾服事勤勞宜有甄錄其蠲尺籍進序官聯往務廉勤

以需選擇可

辰州敘浦縣百姓黃順可特與右班殿直制

敕某蠢彼山獠既克討蕩執訊獲醜汝預有勞帥臣以聞宜加獎

激寵汝命秩往其欽承可

涇州廣銳第三十一指揮都虞候李吉秦鳳路嵌補廣銳都虞候

齊貴可並特授左侍禁制

敕具官某爾久服戎行積有勞勩帥司條奏宜易前班命爾官榮

往其懋焉可

王材因殺逆賊王闢郭希賊馬立功授進義校尉制

敕爾頃以捕賊有功應賞申錫書命祇服官榮可

左班殿直侯舜賢可右侍禁制

敕具官某宮闈進對厥有恩數乞遷爾秩朕豈不從錫茲命書往

維欽服可

三班奉職韓武可侍禁制

敕具官某死事之孤朕所閔恤肆推優典擢進厥官往其欽承無

忘忠孝可

左班殿直張珍可右侍禁制

敕具官某朕既寶藏宸集推賞史臣爾奉行文書亦有勞勩進官

一等往其欽承可

齋勒巴族東頭供奉官本族巡檢阿瓊男倫布與右班殿直制

敕具官某爾父奮武戎行委身徇國有司具奏悼念不忘錄爾

以官往維祇服可

畫學錄張晞顏可將仕郎依前畫學御批進過花果三十品筆法

頗有可取制

敕具官某惟汝巧於丹青筆法可取宜加甄獎用錫官榮往承朕

恩益精厥藝可

內殿崇班張永年可特授內殿承制制

敕具官某爾殺獲凶醜勞效可稱宜錫恩章以示嘉獎進官一等

往其欽承可

故秦國夫人林氏孫閣門祇候李克忠可內殿承制制

敕某仕緣恩閣籍在禁闈予哀保母之終且有緒孫之託宜進承

於殿制益視峻於朝聯當務欽修思持恩寵可

右班殿直梁誼可依前右班殿直閣門祇候制

敕具官某朕念爾父被遇先朝服勤邊陲聲績兼茂宜推恩典寵

錄其孤聯職閣門選授攸慎今以命爾維以勤忠往務欽承無替

厥紹可

右班殿直閣門看班祇候同提點承受張士文可閣門祇候制

敕具官某惟爾事朕潛宮謹恪可尚宜加甄獎示不弭忘往服命

書益思所稱可

借職閣門祇候鄭綬鄭絳可並右班借職依前閣門祇候制

敕具官某等朕仰膺帝祉莞寢告祥推恩外家茲有彝制爾等列

於戚屬勤愍可嘉宜服命書序升位秩往其欽佩務稱寵榮可

內殿承制郝琳御批故殿前都指揮使都質孫男琳為係勳臣之

後可特與閣門祇候制

敕具官某惟乃祖昔事殿陛為國勳臣肆加表揚錄其世裔祇事

上閣汝往欽哉可

右侍禁劉閣可閣門祇候制

敕具官某爾右選小臣而姓名達於朕聽擢進邊徼寵以職名於

爾之所遇可謂榮矣毋替忠勤尚多後祉可

西頭供奉官焦大祐可除閣門祗候制

敕具官某朕永懷欽慈眷優外屬爾其東出宜典恩章宸閣華資
選授惟慎今以命爾其懋承之可

右班殿直閣門看班祗候劉敏可依前官閣門祗候制

敕具官某惟爾列班宸閣勤忠可嘉宜錫寵章擢進厥序仍蠲常
直以示褒優體予異恩勿忘報稱可

東頭供奉官汪慈明可閣門祗候令再任制

敕具官某爾執勤疆場久著勞能論薦文章達於朕聽宜加獎擢
率勵遠臣錫以榮名寵之舊服往承欽命無替厥忠可

閣門看班祗候夏大中曹晞賈詵潘臨任尚賢吉希孟可各轉一

官並罷閣門看班祗候制

敕具官某閣門員多慢於祗事汝宜罷遣尚進厥官往服命書勉
圖自效可

膳木沁札實錫喇卜策進奉人大首領都軍主奔巴凌阿袞轉軍

都指揮使小首領三人節幹存温伯奇君主制

敕具官某爾等奉具方物來貢闕廷載考乃成宜有慶賞特加遷
敘往惟欽承可

楊承男進果與補右侍禁進穩與補三班奉職制

敕具官某男某等爾父納地效順既服寵於朝又獻山林之材以
祈恩於子朕念其誠恪享上嘉從其言錫爾官榮往惟祗服可

虎翼左第二軍都指揮使德州刺史楊吉可除左領軍衛將軍致

仕制

敕具官某爾執勤公家積有勞列以年歸老宜錫恩章環衛隆名
貽示褒寵往錫壽祉克享厥榮可

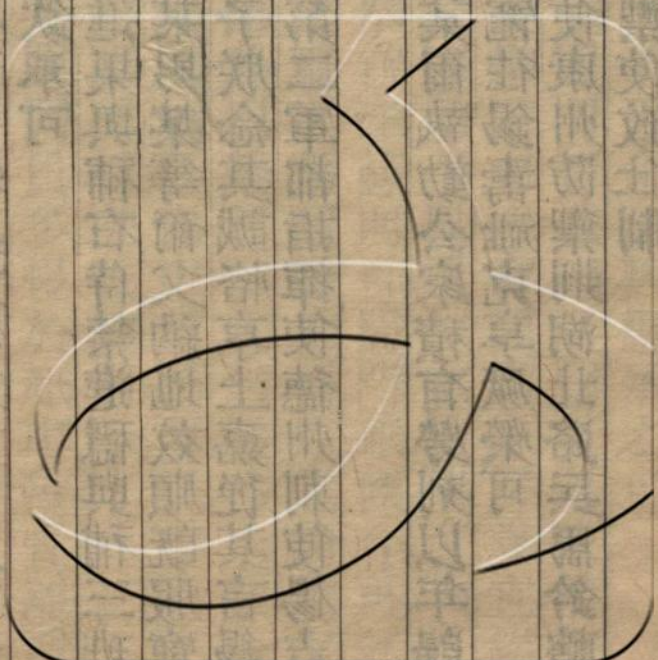
四方館使康州防禦荆湖北路兵馬鈐轄黃忱可引進使依舊遙

郡防禦使致仕制

敕具官某爾效順熙寧累著勞績今其告老宜有褒優禦侮隆名
寵之舊秩仍遷使額以榮其歸體予異恩往綏祉福可

摛文集卷五

首領三人能得...



摛文集卷六

制

西蕃大首領皇城使某與轉遙郡團練使制

敕具官某爾奉其方貢來造闕廷載考所有克效誠款名使團結

品秩優隆錫茲寵嘉庸示獎激無忘忠報以稱恩章可

故左藏庫使趙從義可贈皇城使惠州刺史充本州團練使制

敕設館以待四方之臣置使董之品峻地親朕不輕授具位某貴

主之子端謹慈良引例自陳祈恩於朕宜遷品序以示眷懷服茲

命書往祗厥事可

入內皇城使資州刺史王仲干可遙郡團練使制

敕具官某朕操爵賞之柄以褒勵庶工必稽其行治勞列而後加

焉以爾賦材明敏持己恪勤祗事禁廷夙彰譽處比膺推擇往視

解池措置協宜克有成績大邦團結遙領使名錫茲恩章以為爾

寵往加懋勉副朕眷知可

右武衛大將軍合州刺史蔽之可遙郡團練使制

敕具官某屬籍之親恩紀所厚其以恪謹聞者朕必察而進之惟爾序於內朝循理不越宜升位秩昭示寵嘉益務欽承以稱朕命

皇城使合州刺史權發遣高陽關路鈐轄李浦可特授廉州團練

使制

敕具官某惟爾效職邊圉總予兵鈐克以材能達於朕聽宜加甄獎示不弭忘團結寵名品秩隆顯服茲恩命無替忠勤可

入內皇城使通州刺史藍安石可通州團練使依舊入內皇城使

制

敕具官某惟爾之父率職克勤自置茶場會課增羨移恩子姪錫爾命書團結隆名選授惟慎徃其欽佩務稱邦榮可

皇叔右監門衛大將軍康州刺史仲證可特授依前右監門衛大將軍榮州團練使皇叔右武衛大將軍昌州刺史仲柔可特授依

前右武衛大將軍貴州團練使皇叔右監門衛大將軍昌州刺史仲華可特授泰州團練使依前右監門衛大將軍皇叔右監門衛大將軍康州刺史仲瑳可特授海州團練使依前右監門衛大將軍制

敕具官某等朕永懷孝思念茲祖考推原所自褒顯近親豈惟示敦睦之恩亦以彰忠厚之化爾等列於屬籍夙奉內朝恪謹有常祇循憲度宜錫命書之寵進茲團結之榮尚體眷勤克綏祉福可皇城使開州刺史黃式可恩州團練使依舊皇城使賈祥

可開州刺史依舊皇城使制
敕具官某等汝等咸以材能服采近密閭歲云久勤恪靡愆序進厥官庸示嘉獎欽予時命尚其懋哉可

莊宅使帶御器械凌文昞可轉皇城使依舊帶御器械制
敕具官某爾以忠敢自勵累有戰功邊臣若茲朕所嘉懌宜加甄錄擢進使名恩典之優惟以示勸往服朕命尚欽念哉可

入內左藏庫副使梁敦可入內皇城副使制

敕具官某敘進之法雖在疏逖會課以時況予宮省之臣哉惟爾持己之謹率職之勤稽其歲勞宜有甄陟用錫明命昭示寵嘉往勵爾能尚其異擢可

客省使興州防禦使張誠可除正任防禦使制

敕朕慎擇疆場之臣俾其武服稽其功次褒賞以時爾具官某勇而尚謀選任邊要帥軍捍寇積有戰功迨茲造期宜錫恩命大邦禦侮擢正使名往克欽承尚多後祉可

東上閣門使城州團練使張蘊可依前官遙郡防禦使制

敕朕考覈羣臣務先功實爵祿之賞資以勸能爾具官某材力之優揚歷事任總按肄武克有顯勞宜錫恩章擢升厥位禦侮寵秩俾爲汝榮往其欽承勿替勤恪可

皇城使忠州團練使兼翰林醫官使李師祖可轉防禦使依前皇城使兼翰林醫官使制

敕具官某爾以潛邸舊臣有勞可錄宜超常格擢進厥官防遏隆名選授惟慎今以命爾其往欽承可

皇叔右武衛大將軍榮州團練使仲琪可特授威州防禦使依前

右監門衛大將軍制

敕具官某朕永懷孝思念茲祖考推原所自裒顯近親豈惟示敦睦之恩亦以彰忠厚之化爾列於屬籍夙奉內朝恪謹有常祗循憲度宜錫命書之寵進升禦侮之崇尚體眷勤克綏祉福可

皇叔右金吾衛大將軍降授通州團練使叔儼可特授依前右金

吾衛大將軍成州防禦使皇叔右金吾衛大將軍降授眞州團

練使叔勻可特授依前右金吾衛大將軍虢州防禦使制

敕具官某等爾曩挂吏議貶謫示懲旣閱歲時法當甄序名城禦

侮復爾故官往勵恪恭副予敦睦可

皇伯右金吾衛大將軍蘄州防禦使世闡可正任防禦使制
敕具官某屬籍之親朕所敦睦以時敘進茲爲典常惟爾序於內

朝迪己恭恪稽其歲月在法當遷宜正禦侮之名以序陟明之典
往其欽佩務稱邦榮可

皇城副使王務民可西京左藏庫使制

敕具官某爾父服職官省克有顯勞比加褒升許以回授用進爾

秩時惟異恩往服命書宜思所稱可

入內左藏庫使張汝弼可左藏庫使制

敕具官某惟爾嬰恙滋久難任事勞宜解內侍之名往卽真祠之

秩尚加衛養以克有瘳可

文思副使董惟正可左藏庫副使制

敕具官某惟爾精於推測中驗為多宜進官榮以示褒勸錫茲寵

命往其欽承可

西京左藏庫副使馮熙可左藏庫副使制

敕具官某爾於服職有勞宜膺賞典許其回授時乃特恩序進爾
官以彰孝治往祇新命圖稱所蒙可

入內內侍省供備庫副使張奭可入內內侍省西京左藏庫副使

制

敕具官某朕設考績之法掌於有司其敘進羣吏必閱其歲月稽

其行治而後授之爾夙稱謹良服勤官省校功數最宜有甄升褒

序厥官惟以示勸往服朕命思稱所蒙可

入內文思使劉淵可入內左藏庫使制

敕具官某品秩異等褒勵庶工稽勞序遷厥有常格惟爾持己之

慎服職之勤會課以時宜進厥位錫茲明命昭示寵嘉往承朕恩

益思報稱可

入內供備庫副使楊軫可入內內侍省西京左藏庫副使制

敕具官某校歲月以敘遷有司之常格也爾率職恪勤功敘可考

會課來上宜錫恩章爾往克承尚有異數可

供備庫副使陳仲穆陳仲稀可兼閣門通事舍人制
敕具官某等朕永念欽慈弗逮榮養恩加外氏式慰孝思爾毓德

慶門夙稱勤愷參華上閣時庸展親往服寵章保茲譽處可
文思副使曹慎可除兼閣門通事舍人制
敕具官某贊謁殿中資望清美以爾迪已勤愷積有譽言宜膺寵
嘉擢茲華職往服朕命尚懋承之可
西京左藏庫副使趙構可文思副使仍除閣門通事舍人制
敕具官某閣門置舍人以宣傳啟奏為職資望清優朕不輕授以
爾服勤疆場顯有勞能用加褒升俸領厥次進官一等併示異恩
往其欽承勉圖報稱可
內殿承制閣門祇候劉安國可閣門通事舍人制
敕具官某閣門通奏之職贊謁殿中事任親近惟爾詳練儀矩祇
奉有勞宜加褒升俸踐厥次欽予時命無替恪勤可
內殿崇班閣門祇候藍安民可閣門通事舍人制
敕具官某爾綴班內殿聯職上閣能以勤愷達於予聞通事華資
典司宣贊舉以褒陟昭示寵嘉往稱所蒙無替譽處可

左藏庫副使鄭璋可依前左藏庫副使閣門通事舍人制
敕具官某爾奉事潛宮勤愷可尚宜加褒擢示不弭忘上閣華資
職任親近今以命爾往其欽承可
右侍禁閣門祇候閻諶可閣門通事舍人制
敕具官某軍器建局爾與有勞錄其回授之恩參以敘遷之法擢
職通贊併示褒優往務欽承無忘報稱可
入內西京右藏庫使邵希直可入內文思使制
敕具官某口威藩進爵邦有常恩惟爾見謂恪勤以名來上序升
位秩昭示寵嘉往其欽承益思勵勉可
入內西京左藏庫使董舜臣可入內文思使制
敕具官某朕考績之法按羣吏功績而進之以示褒勸矧宮省之
臣職任親近會課應法朕豈弭忘敘進爾官往其祇服可
入內西京左藏庫使陳宥可文思使制
敕具官某宮省之臣率職靡懈有司會課在法當遷序進厥官以

示褒獎往服寵命無替爾勤可

入內西京左藏庫使劉淵可特授文思使制

敕具官某六尚奉御之臣職任親近勤懇不懈以及終更宜進厥

官昭示獎激肆予命汝往其欽承可

入內內侍省西京左藏庫副使何鴻可文思副使制

敕具官某考績之法掌於有司非朝廷爵祿可計日以取亦惟念

其率職之勞閱歲之久而無罪悔是亦宜於有賞也進官一等為

爾之榮往其欽承益思報稱可

入內內侍省文思副使霍肅可入內內侍省左藏庫副使入內內

侍省西京左藏庫副使黃彥可入內內侍省文思副使制

敕具官某等考績之法惟以勸能汝等祇事宮庭恪慎不懈校功

數最序進厥官往其欽承益思勵勉可

皇城使成州團練使某人可依前成州團練使充昭宣使制

敕具官某朕惟爵賞之施以勵天下苟有勤績其可弭忘爾曩以

能稱任督藝事稽考其會宜示褒優序進使名品秩增顯惟克祇服尚其寵嘉可

昭宣使福州管內觀察使同知內侍省事任端可宣政使餘依舊

制

敕曩命有官修夏人入貢之儀以垂永制成書來上用錫恩章具

官某蘊識疏通更練庶務資其典頌條列該詳功緒為優宜膺懋

賞宣政置使班秩加隆擢茲榮名昭示寵獎往其祇服無替忠勤

可皇姪右千牛衛將軍不溢可莊宅副使制

敕具官某屬籍之親領秩衛府願試吏事朕所嘉從易授使名往

即銓任用自此始汝其勉哉可

文思副使尹正可內園副使制

敕具官某爾以勞進秩乞避名嫌夙有具聞朕命易授官雖次等

於汝為安可

軍器庫副使兼翰林醫官副使王處厚可翰林醫官使制
敕具官某爾弟師厚以勞當遷移恩於爾朕所嘉聽用遷爾秩其
往欽承可

太醫承直翰林醫官局李袞可翰林醫官副使制

敕具官某爾以醫診之勤久直主第特蠲歲口寵進厥官往其懋
承務稱恩命可

醫官杜日遷杜日思可並翰林醫官使制

敕具官某等爾等進由方技勞效可稱宜加褒升昭示獎激特蠲
餘考寵以使名服茲異恩無替勤恪可

左藏庫副使董惟正可授禮賓使制

敕具官某禮賓置使裏遇武聯惟爾夙以恪勤獲事潛邸迫膺眷
擢祇奉有勞宜錫恩章超進厥位往承無替保茲寵榮可

河洲岱爾族首領斯多特經特與禮賓副使制

敕具官某爾忠力武材雄於種族捍敵取勝積有戰功用加超升

以示獎激惟克祇服尚其寵榮可

空名招納諸司使官制

敕具官某效順之臣朕恩所厚榮名寵祿裏賞惟優爾稟資驍雄
著聞族部奮忠歸義誠節可嘉宜錫命書列於使秩往其欽佩益

勵事功可

四方館使榮州刺史樞密副都承旨朱孝孫可正任防禦使依前

樞密都承旨制

敕朕明發不寐有懷哲宗推原同氣之恩申錫外家之寵具官某
操修端靜識慮詳明欽成之親爾為近屬宜加進擢俾領使華正
兵防之顯名仍樞筦之舊職與承密命秩峻地親惟時裏榮往其
祇服可

賈德明任承睿可都承旨制

敕具官某等樞宥之府所承稟而宣行者皆禁密之命必求謹厚
之材乃可備於陪屬以爾等有恪愿之資加肅給之敏麗名機務

實惟勞舊按其資望擢總綱領勉思勤盡尚副褒寵可
西京左藏庫副使兼閤門通事舍人殿中省尚輦奉御兼句當祇
候庫劉景宣可各候令任滿日特令再任制

敕具官某惟爾祇奉輦輿兼職筦庫恪勤不懈能譽可嘉宜錫恩
章命爾再任體予寵獎其懋承之可
從事郎試辟應博士馮師忠可候令任滿日令再任制
敕具官某爾服職膠庠講訓有譽宜久厥任俾副士心往其欽承
以待推擇可

樞密直學士朝請大夫知定州管師仁可左朝議大夫依前樞密
直學士候令任滿日令再任制

敕持橐從臣出分閫寄聲績之茂達於朕聞宜錫恩章昭示褒賞
具官某夙膺推擇揚歷清華茲守中山總護諸將經營保聚建築
西關時積芻糧訓練師旅顯有勤勞之實仍加鎮靜之能擢進文
階寵以再任蔽自朕志爾其懋承可

太學博士蘇睿可候令任滿日令再任制

敕具官某爾以術業行誼與太學師儒之選克有譽處達於予聞
宜久厥官以訓多士欽承無怠嗣有寵嘉可

將仕郎試辟龐錄朱承可候令任滿日令再任制

敕具官某爾由太學升選寢服官榮擢置辟靡閱日滋久率職有
譽達於予聞爰錫命書寵以再任欽承毋替嗣有褒甄可

從事郎試太學錄孫疇可候令任滿日令再任制

敕具官某爾以經術行能服在太學效實之美達於予聞宜錫命
書寵以再任尚有異擢爾往懋哉可

奉聖旨米芾罷郎官差知淮陽軍制

敕具官某春官總禮樂學校之政令為郎於此時謂崇途惟爾險
怪詭譎聽為奇言異行言章以聞理宜斥罷黜守軍壘有與民同
往省厥愆無重後悔可

左朝議大夫試兵部尚書兼侍讀劉拯御批劉拯操蘊姦邪詆沮

朝廷已行之命言涉不遜在理豈容可落職差知蘄州制
敕六官之長時予邇臣獻替謀謨當體國是苟愆素守罰其可逃
具官某召自遐方寢更顯擢弗思砥礪以報寵章廼操蘊姦邪濟
以很悞詆沮成命言涉不恭彈章亟聞朕不汝赦黜守支郡有社
有民尚爲寬恩無忘循省可

龍圖閣學士朝散郎知河南府范致虛特降兩官制

敕侍從之臣朕所信任苟弗務忠實懷私誕謾宜昭典刑以示禁
戒具官某曩繇疏遠擢備清華而自蹈匪彝犯於公義訟田積歲
汝實建謀訴牘具存豈不信欺連興狎獄煩紊有司追茲考證之
明灼見欺誣之迹黜官二等時迺寬恩往省厥愆無重後悔可
張穀特降兩官制

敕具官某朕念屯戍之師服勞於外故撫寧其家惟恐弗至比命
汝察其廩給益以防猾夫侵漁其閒也汝弗往躬省老稚顛聞獄
辭具孚朕不汝赦黜官二等俾懲厥愆祇服寬恩勉圖後效可

蔡王府都監入內西京左藏庫副使李永言降兩官制

敕具官某黜罰之施昭示禁令爾弗克愆慎自干典刑閱辭具孚
宜有懲責特衝舊服仍降兩官尚爲寬恩往省厥咎可

宗室金吾衛大將軍代州防禦使克如降兩官勒住朝參制

敕具官某朕敦睦宗族以降親親黜賞之施時惟政典爾弗務恪
慎自蹈匪彝達於朕聞按驗不爽宜加懲責以允明刑特降兩官
仍罷朝謁尚爲寬宥無重後悔可

淮東提刑章綽降兩官送吏部與遠小處監當制

御批崇寧五年六月二十一日指揮不帶舊鈔在帶舊鈔之上蓋
爲三分鈔立法今香鹽司將三分鈔舊法擅改在七月十三日五
分新鈔之上仍一面行下鹽場支鹽五分鈔行之未久始克就緒
而香鹽司官挾情沮壞御前處分身任其事公害其法不正典刑
何以懲勸其本司官可先次衝替仍降兩官送吏部與遠小處監
當吏人杖一百決訖勒停

敕具官某鈔法之行始克就緒爾身任其事所宜遵承而迺挾情
自私沮壞詔旨遂非無憚良駭朕聞不正典刑何以示戒宜先衝
罷仍黜厥官俾還銓曹遠司筦庫往加循省勿重後愆可

端明殿學士朝散大夫曾孝寬可差知鄆州制

敕朕稽仰前世督正治官使暨乃修以倡守物眷惟巨屏屬在真
才具官曾孝寬朕所簡知勳德之後惠和詳慎克紹其門汶陽之
田風醇土沃往諧其治以康元元俾邦咸喜曰有良翰時爾稱職
其益懋哉可

降授奉議郎趙高可差知徐州制

敕具官趙高通敏宏毅志欲有爲朕所簡拔列之法從比緣小眚
謫蒞軍壘言念省循是遷徐土爾惟布宣朕德以惠元元俾邦咸
喜曰有良翰時爾稱職其益懋哉可

趙靖特降一官仍衝替制

敕具官某爾爲獄官聽辭爽實逮加覆按具得厥情降秩示懲仍

特衝罷茲惟政典用戒不虔可

城南廂安濟坊提轄使臣左班殿直蔣迪可降一官衝替制

敕具官某朕置安濟坊以療疾病之民法令旣備尚慮有司奉行
不虔命官按視惟爾弛慢失職達於朕聞宜黜厥官仍加衝罷以
昭示訓懲爲羣吏之戒可

承議郎黃彥承制劉亦侍禁王運殿直張大忠各先降一官送大
理寺取勘制

敕具官某等汝等服在太官弗克勤懇宴饌廢缺良駭予聞降秩
示懲仍俾推治往思厥咎毋重悔尤可

循化城守禦將佐等京東第六副將供備庫副使郭昱特與轉兩
官同總領河州蕃將兵內殿承制王德厚特與轉西上閣門副

使知城寨東頭供奉官劉歆特與轉兩資安強寨守禦將佐等
秦鳳第三將左藏庫使呂整大通城知城供奉官楊德管押餘
丁使臣供奉官孫元各特與轉一資內楊德特更與減一年磨

勘制

敕具官某等爾等擐甲執兵服戎疆場招納守禦咸有顯勞條狀以聞第遷位等無忘忠報以稱寵休可

使臣安質劉誠時暉可並轉一官大將耿宗言孫吉可並轉一資

制

敕具官某惟爾預修崇報工役不愆稽其勞能宜有甄獎錫茲恩命無怠欽承可

西京左藏庫副使兼閤門通事舍人陳仲佾供備庫副使兼閤門通事舍人陳仲佾陳仲偉可各轉兩官制

敕具官某等朕追懷欽慈弗逮榮養於其遷祔施澤外家爾等恪謹慈良實在近屬比還姓氏抗疏自陳維茲敘進之恩時乃已行之命往綏寵祿以副朕心可

內殿崇班王祥趙暉郝軫各轉一官張吉朱定各轉兩官皇城使劉法轉遙郡刺史供備庫副使石舜舉轉兩官制

敕具官某等朕恢復河湟通追先志爾等出入行陣積有戰多幕府以聞朕用嘉止爰攷功次序進厥官往服恩章益勵後效可

皇城副使兼閤門通事舍人折可大特與轉西上閤門副使內藏庫使王充左驥驥副使卓裕勒左藏庫副使經諾爾各與轉一

官西京左藏庫副使鄂特盍與轉兩官制

敕具官某等朕以文德武威撫寧疆場爾等出入行陣克懋忠勤論次厥功第加賞拔益思奮勵以副恩章可

從事郎充熙河蘭湟路轉運司太上御上當公事程固可改合入官差遣如故制

敕具官某士由銓調以升京秩者朕必引之陛見親閱其人爾今居職而朕就命之爾之膺此可謂榮矣其究乃心以圖報稱可

直龍圖閣權發遣河北路都轉運使梁子美可特落發遣字制

敕具官某朔部被邊一帶國之根本總司漕輓委用不輕爾才力有餘濟以勤恪宣勞外服所至可稱比絲簡知專往使事率職愈厲

朕豈弭忘用加褒升寵以資任祇服恩命尚其懋哉可

承直郎趙知機可換右職制

敕具官某爾數犯刑典難齒左銓易授武階俾有餽廩往其兢慎尚免後愆可

京畿轉運副使張杲可升充轉運使仍遷一官制

敕具官某置使京畿總司漕輓職專刺舉權任匪輕爾膺選掄擢貳厥事與建比輔勞力克彰宜正使名乃遷秩序茲為褒寵無忘

欽承可

詳定編修國信條例所點檢文字喬永慶及左班殿直梁善王宗望三班借職是清三班奉職聶通可各轉一官管句都亭西驛所前行陳公昂可借職制

敕具官某朕推恩書局不掩爾勞寵以官榮往其祇服可

朝請大夫知鄧州向宗賢可轉一官差遣依舊制

敕具官某師帥之長與予共治有勞可錄夫豈弭忘惟爾材力之

優率職有裕葺完東郡成績可嘉宜錫恩章以示甄獎進官一等

時乃異恩往其欽承益思所稱可

右侍禁充翰林書藝局祇候睿思殿御前文字庫祇應鄧惟賢特

與轉一官依舊帶破見請驛料待詔請給制

敕具官某惟爾書藝有勞進遷位等餽廩稱事亦以勸能往服恩章無忘勤感可

蕃官皇城使昭州刺史韋順明皇城使岳州刺史劉延壽特與換漢官左藏庫使折可名內殿崇班格扎克各與轉一官內折可名換漢官制

敕具官某等爾等奮身效順來造闕廷忠義若茲朕所嘉尚載加褒擢以示寵榮祇服命書無忘報稱可



