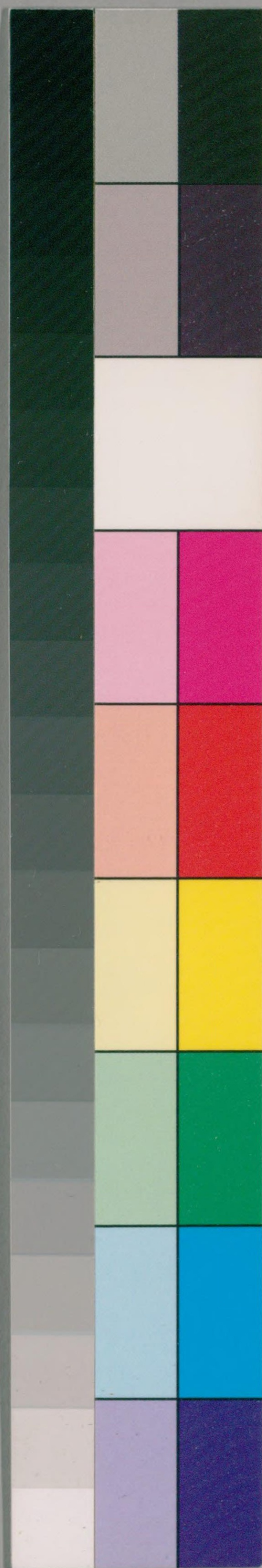
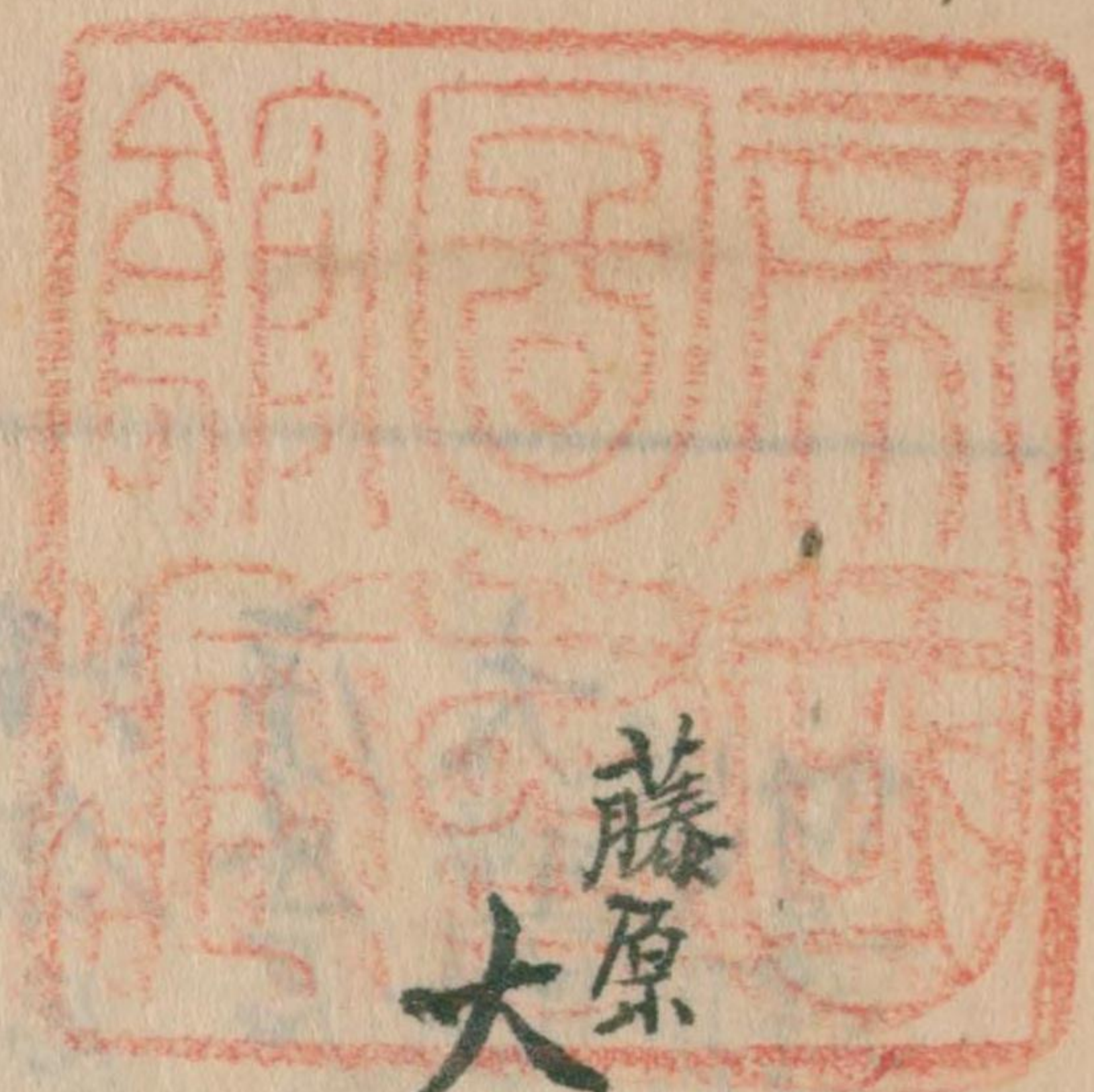


838  
297  
116

函







藤原  
大同

本國之河

紋 劔輪蓮

瑞籬



根岸信輔氏寄贈

家傳曰錦足廿世後裔左大臣教實之末孫  
忠教居三州名郡守利為天國氏其子傳藏  
善吉有勇長曰助勝後志以回忠直奉仕  
清康君云々按左大臣教實之末孫是後世可為作  
不審也

三州之書曰即汝即秋重者教世居任十之州  
郡大同起以大同為氏焉是說可為是乎  
大系圖有大同左大臣教實之末孫於三州  
無所見矣

本國武家諸姓分脈系圖

大同

目錄





品善有 善吉 大同傳藏  
住於三州碧海郡大同郡

大同忠右衛門 助右衛門

忠勝 北助勝

生於三州

享祿二年己丑始奉仕法

清康君三州澄美郡今橋城攻時得牧野傳以首真美

清康君御感不斜賜下坂長身鎧了天文壬午奉仕

廣忠君厚尺軍功由是授忠字改忠勝永祿元年丙午奉仕

大神君丙午年奉仕三州一向宗門徒一擧城起時每度突戰

得一擧長福王忠右衛門之首同十二年己丑造城

力戰三州原長降後從行  
文祿三年甲午六月十二日攻首  
大綱院殿忠譽萬月淨見寺  
高座野

大同忠右衛門

生同

字孫取末

忠祐

大同善七郎

生於三州

享祿二年己丑三州今橋而戰死  
吉田攻時

忠次

大同助十郎

生於三州

永祿二年己未三州石瀨而戰死

五十五  
五十四  
五十三  
五十二  
五十一  
五十





分脈五

録足三下

教員 左大臣 善吉

中の家 左大臣 善吉

忠教 副白左大臣

善吉 大同傳藏

住於三州碧海郡大同郡

大同忠右衛門

助右衛門

忠勝

生於三州

享祿二年己丑始奉仕於

清康君三州澄美郡今橋城攻時得牧野傳次之首

清康君御感不斜賜下坂長身鎧天文壬子酉奉仕

廣忠君辱尺軍功由是授忠字改忠勝永祿元年壬子奉仕

大神君同右年奉仕三州一向宗門徒一擢時每度突戰

得一擢長福王忠右衛門之首同十二年己丑造州

力戰三州原長降後從行

文祿三年甲午六月十二日攻三州

大細院殿忠譽萬月淨見寺

忠直 大同忠右衛門

生同

字孫武

忠祐

大同善七郎

生於三州

享祿二年己丑三州今橋而戰死

忠次

大同助十郎

生於三州

永祿二年己丑三州石瀨而戰死



忠政 大同傳藏 忠四郎 忠右衛門

生於大丸

妻松平周防守近藤康重親女

三善系  
能善清水  
本名夫乃原  
而此多不見  
其由所載  
則子如也

元慶二年事三方禪役天正二年事長祿役大軍功得首

同十二年甲申長祿役

同十九年辛卯五三賜相丸高生即提卯三百名佛命

後賜三百八十名改爲

竹本印

台徳公寛永二年十二月十一日賜相丸高生即大由邑二百名

慶長五年八月

属内藤信成爲志長

於伏見城而戰死於九月  
辛未八月淨信

忠俊 大同孫太郎

母康親女

生於大丸

大同忠四郎 始傳藏

忠行

生同母上同

大所善高平主正臣  
事同治有子吉子

父跡目三百八十名外分知二百廿名於忠世

台徳公大徳意慶長二十年乙卯五七大坂後高本主正臣但而

戰死年號寛永元年於淨見寺葬

妻布施施孫高平重以女

大同忠三 忠右衛門

忠世

生國同母上同

妻布施施孫高平重以女

台徳公中代爲大徳番分知三百廿名寛永二年乙卯賜三百廿名

同十七年乙卯長十廿八死年六十五堤村淨見寺葬

同十七年乙卯長十廿八死年六十五堤村淨見寺葬

女子

水十五兵衛正光妻



忠吉

大同兵藏

美濃守

好

天正十五年丁亥三月廿  
慶長七年壬寅始拜

大神居同八年庚申為御中性賜音儀後仰膳番

同十年己辰諸大夫改義濃守元和三年宸加五百名  
備前守  
乃以甲馬流

寬永十年首二九所為於

朱福門院加三百名賜千石城州總督郡内后賜千七百石

同十七年庚辰預與方五騎同心三人

皇太子即位時大内鷹衛加五百名合賜二千二百石蘇我部死

明曆二年丙申閏四月十六年七十五年生原所兼相樂郡

年月信

忠吉  
紀伊成家臣  
加納平右衛門多利子

英五廿七年  
于陽昭院禪尼坊正

女子

長回六郎門宣文六年丙午四月廿四无  
自圓妙了大姉

女子

中根茂助正成妻

女子

都筑文兵衛勝次妻

忠章

大同忠次

兵藏

加納平右衛門多利子

神尾備前守元勝女

慶長十五年庚戌生於戶

妻山由

元和七年辛酉始拜

延宝九年丙申同寺

早智頭院開堂元芳大姉

白徳公宣見永方守也為中奥所番同七年壬午馬御千水番

賜三百俵同八年辛未四十為奥御中性同十年壬午加五百石

為中奥御中性慶長元年丙子七十七生見玉所膳寺時賜以下

宣文九年三月廿七  
今更稱以多利子  
少使系於





明曆二年甲午十二月跡目二千石外方知三百石於所七郎兵衛  
同七年丁酉十一月九年甲申八月相模國高野郡境村淨見寺  
与松山宗院殿能善淨身居士

忠明

二浦忠太郎 八郎左衛門

甘田印中殿加納平兵衛久利子

生於江戸

妻 松平 備前正世女

寛永四年丁卯新規為中侍組同六年自賜三百俵

同十年重簡二七並加二百石合賜四百石

万治三年庚子八月十九年甲申八月府有御金寺

与桂秋院殿瑞雲羽母心居士

二浦 藤甲郎 大國八郎左衛門土佐守

忠春

奥戸田七内出以善

妻 米津 七之橋室儀美子

駿府町司

妻 長田 十之友重次女

生於江戸

万治三年庚子十二月跡目四百石於菊門御佛老中列也

松平伊豆守傳之為中書清

寛文二年壬子九月九日為御上生組和年鎌殿頭組

元禄十二年辛酉九月九日賜御金五石

宝永二年丙戌五月廿九日為御上生組和年鎌殿頭組

同五年庚子六月廿八日為御上生組和年鎌殿頭組

同十年 拜謝之献以大方銀具氏 享俵三百石或二三百石病時為

寄合同年十九致仕 同五年辛丑正月八年七月十九年湖宮守

与野上院殿越山良休居士

忠振

大國 眞治守

依宿父許時

女子

宝永七年壬午八月廿九日有御金寺  
与精諦院 一守了曾居士





光高 戸田右衛門  
書戸田少正常政信養子

大同右近 土佐守 十之衛

忠征

女嘉子 妻 信房 於家  
女嘉子 妻 信房 於家  
女嘉子 妻 信房 於家  
女嘉子 妻 信房 於家

生於白戸

享保十二年戊戌十九歲 智年石 治百則 而少老才 製屋中

光十 水野 和泉守 傳之 同年 閏十月 禮 献 御 太刀 銀馬代

同九年 壬辰 十九 為 御 出 恒 銀  
同十二年 戊申 二十五 為 御 出 香 同 北 日 右 衣  
同十四年 壬子 三十一 為 御 出 目 台 元 文 四年 庚 七 九 為 御 出 恒 銀  
書 頭 同 年 十二 六 叙 諸 友 防 止 位 守

延享三年 丙寅 九 為 御 出 恒 銀 院 唐 頭  
宝曆三年 辛酉 廿二 為 御 出 恒 銀 院 唐 頭  
享保三年 丙寅 廿二 為 御 出 恒 銀 院 唐 頭  
享保四年 丁卯 廿七 為 御 出 恒 銀 院 唐 頭  
享保五年 戊辰 卅二 為 御 出 恒 銀 院 唐 頭

忠近

大同七 三郎 右近 帶 刀 河内守 名 宗 亮 主 水 止

女 經 州 安 藤 孝 貞 衛 主 高 子

享保十年 己巳 生 於 津 嶋 津 山 城 守 名 宗 亮 養 子

元文二年 丁巳 九十八 始 御 目 見 献 御 太刀 銀馬代  
延享四年 丁卯 十一 七 為 御 出 恒 銀 院 唐 頭 同 年 十二 三 為 御 出 恒 銀  
寬延元年 己辰 十二 廿一 叙 諸 友 防 止 位 守



同二年己巳正廿九改右常亮  
同八年戊寅十十八改正水正  
同十年庚辰五十三為二九  
同十二年辛巳八四為御中納戸  
同十二年壬午十三為  
同十二年丁酉九五元年五十三奔湖金守  
于盛壽院殿 郭羽良也居士  
○明和八年四月本辰年見養供

一 亮賢 松平庄右衛門 兵庫  
為松平兵衛亮親養子

大正七之節 主水正

忠義

母家世序

妻大久保能重守教和妻女

生於江戸宝曆十三年也  
安永元年丁酉十三年海目二十名

為小室書

天明元年壬午 甲申一為御中納戸同年五十六布衣

同七年丁未十一七為御中納戸  
同十二年己酉二十六為御中納戸  
時將軍親弟也

改主水正

同六年甲申九六為

番頭格

人原彊妻 康彊死于懷中

廣方妻 為

高門貞備妻

高門政利妻 女  
八十九 七三節

某大

生少

宣文政五年四 海目二十又七年九十九

為中書請組富田中務正氏

文化元年丁酉八二日 死

女子三人  
某大  
高鏡元

一 傳 卯  
二 傳 卯  
三 傳 卯  
四 傳 卯  
五 傳 卯  
六 傳 卯  
七 傳 卯

卯 卯 卯 卯 卯 卯 卯  
卯 卯 卯 卯 卯 卯 卯  
卯 卯 卯 卯 卯 卯 卯  
卯 卯 卯 卯 卯 卯 卯  
卯 卯 卯 卯 卯 卯 卯  
卯 卯 卯 卯 卯 卯 卯  
卯 卯 卯 卯 卯 卯 卯



同二年巳正廿九改右常亮山邊箱三年卷八二誦目二千石  
同八年戊寅十八改主水正 同十年庚辰五十三為二丸  
御小姓 同十一年辛巳八四為御小納戸 同十二年辛巳十三為  
御目付 安永六年丁酉九五元年五十三并湖倉守  
子盛壽院殿 廓翁直後居士 〇明和八年四月廿未辰年見先養供

亮賢 松平庄右衛門 兵庫 兵庫  
為松平兵部亮親養子

忠義 大邑七之郎 主水正

母家世序 妻太夫保德寺守教和妻女

生於江戸宝曆十七年也 〇安永五年十二月廿四日見  
安永六年丁酉十月廿七日誦目二千石  
為小姓誦目  
天明元年壬午 四廿一為御小納戸同年十二月布衣  
同七年丁未十一月廿七為御小納戸 〇改元年丁酉十二月十六諸友  
時將身親弟三改賜

改主水正

同六年甲午九六為

若君山内新中番頭格

女子 招平舍人原彊妻 原彊死於坂上  
△奉多丹下實方妻也

女子 後中善右衛門貞備妻

女子 戸田平左衛門政利妻女

忠共 大同御台八十老 七三郎

某大

生少

宣文政五年四二 誦目二千石七年九月廿九老若君一附處

為中書請組富田中務之氏

文化元年丁酉八月二日 死

女子二人 果来 〇十三年七月廿五日 誦目得



一七

大同八十五郎

土佐寺

賣

文化元年甲子方一跡目  
為十番番付

二千石 内三十九名 外七百五十八名 武州崎玉郡五印 千三百名  
上州邑樂郡二印 千八百名 同新田郡二印 千四百七十八名



忠宗

大同守兵衛

母

寛永十九年辛卯新規為中世組賜三百俵  
兼寛二年癸酉十四死年三十二号相滴

寛永十九年三月九日

忠信

大同守兵衛

断絶

實同姓兵衛忠幸三男

母 元真女

正保三年甲戌出戸

寛文七年丁未十一月廿二日為中世組在出羽守組三百俵  
延享三年四月死号 勘本

女子

母

御持簡類

前田大隅守定相妻

女子

戸田七内政次妻

女子

石野新藏屋重妻

三浦三郎兵衛

大同七郎兵衛

忠房

忠房

加納平右衛門久利女

無妻

元和七年辛酉生於戸

寛永十二年丁亥二十七於京都而始 御目見

同十二年乙亥新規為御中世組同十一年丁丑賜三百俵

明曆二年甲申十一月廿五日知三百名自領病

文祿元年乙亥十一月廿六日死年六十八葬麻布湖守

号德明院殿常寛端知居士

忠儀

大同主膳

善衣心

母

文祿十五年辛酉正月廿九日死於同守号昭信院殿孤善澄月

喜朝比奈弥次郎春景女



元禄十五年三月十九日卒於湖雲寺  
与普景院真安勝珠大所

寛文二年壬寅生於江戸 天和二年塾士始布目見  
天和七年壬寅九廿五部屋匠為御書院番水野長門守組  
元禄二年己巳七九跡目三百名於菊門而侍老中列坐阿部  
豊後守傳之自願三百俵上納 同十年丁丑八三為桐門番  
同十二年己卯三廿二飯元御書院番 同年閏九十賜佛敕在  
甲午同十五年壬午十二月廿七改年四十一尋湖雲寺  
与徳雄院殿松心天量居士

某 大同一學

重良 天野兵八郎

元禄十六年癸丑五十七元奔  
同寺于常守院殿通宗契圓居士  
為天野清左衛門重良  
養子

忠利 大同助平郎 助七郎 弥四郎

母朝比奈院次郎春景子

妻天野兵八郎重貞養女

天和二年壬寅生於江戸 宝曆七年十一月八日卒於同寺  
元禄十六年己巳五跡目三百名於菊門而侍老中列坐土屋  
相模守傳之為十重郎

宝永二年己酉十二月十四日願為大佛番高木主事在組  
元文五年庚申十二月十三日病辞為中書清長河合三郎之  
寛保三年癸亥閏四月十七日卒於一尋湖雲寺  
与真性院殿節翁良忠居士

忠利无三百石上納



忠順

竹下尉助

為杉下後守竹下平學藏子

母同

忠平

大同只一郎

為大同與只一郎忠豐藏子

母同

女子

母天野兵八郎重直養子

生承三年庚戌九月十二日卒同寺  
云靈心院空月祥童子

女子

前田孫四郎重直養子

母同

女子

小笠原若狭守信實養子

大同三雄

出雲守 兵三庫

忠光

母同

正徳二年壬辰生於江戶  
室火井新右衛門政長女

正徳二年壬辰生於江戶

享保七年壬寅八月廿八日始御見回九年壬辰廿六日登位

為山九御小性賜三百俵同十二年丁未十二月十八日叙諸大夫

改出雲守同十八年癸丑十一月廿五日加秩五百石元八百石改地方

為御小性上送元文二年丁巳十二月十二日為御小性頭取年廿六

同四年己未五月十八日為御側御用懸見習延享二年壬午五月九日

為御小性組番頭格御用懸合二千石同三年丙寅十月五日為御側

加秩合賜二千石兼御用所取以持元寬延元年庚辰十一月廿五日

加三千石元賜五千石寶曆元年壬申十二月廿七日加五千石元賜

二千石持四同四年甲戌二月廿七日為若年寄貞勅兼持月番

御免加五千石併賜一万五千石同六年乙丑五月廿二日為御側

御用人叙從四位下加秩五千石合賜二万石為武判

正徳二年四月廿五日  
一書町下移去石  
一書町上移去石  
一書町中移去石  
常盤橋下移去石

新治郡ノ智地  
上郷ノ坊長長接  
上郷ノ坊長長接  
上郷ノ坊長長接  
上郷ノ坊長長接

武判ノ坊長長接  
武判ノ坊長長接  
武判ノ坊長長接  
武判ノ坊長長接

持印

正徳三年壬辰十一月廿五日

持印



武州清土郎岩槻城守  
同十年庚辰甲午卒去年四十九奔  
子得祥院殿義山天志大居士  
病中以吉川式部少輔向病苦矣  
又岩槻龍門寺  
祥雲山湖會寺

二 女子

御小姓

北方豊前守長富妻

子保十一年丁未廿五録祖

三 女子

竹本次左衛門長春妻

四 女子

松平對馬守忠卿妻

為大同攝磨守忠恒養女

五 志主

大同淡路守

始定以郎

為大同小室白忠如

女子

小笠原若狹守信喜妻

養子

長景

竹本秀之丞 得三郎次左衛門

為竹本次左衛門長者養子

政斐

石川佐十郎

為石川四郎左子門政也養子

女子

招平右衛門定章妻

赤松休菴 則福妻

忠喜

大同兵庫 兵庫頭

母大井新右衛門政長女

先田沼主殿頭意忠 和守正經女

室曆十一年壬午九月九奔湖會寺

秋清院殿月後貞光夫人

生於江戸 元文三年十一月廿七生





石城下  
良全燒

宝曆三年癸酉二十九始御見為苗門詔並  
同日可年甲戌十二月八叙諸大夫改兵庫頭同中台御禮  
同日十年庚辰六十一嗣貴領秩二方名於酒井元内尉院傳之  
為雁門詔同年十二月二十九為御奏者香

明和六年己丑四月廿七日先 御奏諸時 御成 還御共可為

岩槻城御止病音也同九年辰十九九治病誠

守永四年甲午五三城下町全回祿拜借金二千兩

同五年甲午四十三着 御於岩槻城 御見賜御酒御刀

時勝七蒙 上喜蒙士兩人神禮賜時服同廿五

御止宿天明二年壬寅之廿四致仕 年四十六兼

中子  
甘

牧野駿河守忠定

久周

加納久弥備中守遠江守

母家女房

宝曆三年壬午生於江戸  
明和九年辰十四為加納大和守久堅婿養子

至方

巨勢嘉和傳次 内膳正

母同

宝曆八年丙寅生於江戸  
為巨勢伊三守至方養子

女子  
母同

横田甚孝門松壽

女子

母井上河内守正實室

增山河内守正實室 未嫁卒





女子

小笠原大隅守信堅妻信賢死後

為中笠原若狹守信喜妻女

女子

牧野半右衛門忠義妻 未幾離縁

本多帶刀正房妻

女子

本多采之進正保妻 未幾離縁

小笠原安房守改恒妻

大同式部

式部少輔

志要

母家女房

明和三年中夜生於戶

天明元年辛丑八月五日始 御見獻卷物二館馬代

同年十一月十六日叙諸大夫改式部少輔於御白書院縁頗  
侍光中列坐松平周防守傷之 同廿二日拜謝之献銀馬代  
同日辛丑寅三廿四家督武州守邸岩槻城殺二万石  
於芝菴開而侍光中列坐松平周防守傷之 同年四月御禮  
於御白書院而拜親献御木刀馬代金三枚卷物五支并金頭  
以名代牧野内膳正御禮献御木刀金馬代為雁門席  
同日辛丑三廿四為侍奏者妻  
同日辛丑中九廿二卒去辛二十一日葬祥雲山湖寺  
寺志性院殿仁嶽超儀大居士

女子

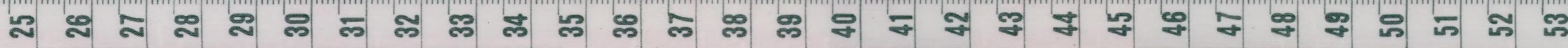
水野壹岐守忠韶室 離縁

母同

志烈

大同鶴次郎

為兄志要





女子

三宅備後守康友室  
松平丹後守信重室  
寛文進

忠烈

大同鶴次郎 丹後守

寛文進  
寛文進

明和五年戊子生於江戸四月三日

天明六年甲午閏十月十四日嗣遺領二万石出州上總

治美少将而御老中列坐

同七年十一月十五日拜辞謝之献佛太刀馬代金二枚卷物五

同七年十二月八日叙諸大史改丹後守

同七年丁未八月廿九日始城地行暇賜

寛政九年丁巳三月廿六日改土三

忠正

鈴木弁三郎 大同主膳正

寛政八年丙辰十月廿九日始城地行暇賜

同八年丁未八月廿九日始城地行暇賜

同八年丁未八月廿九日始城地行暇賜

天明元年辛丑生於江戸同六年丙午八月廿九日始城地行暇賜

寛政八年丙辰十月廿九日始城地行暇賜

同八年丁未八月廿九日始城地行暇賜

同九年丁未八月廿九日始城地行暇賜

同十年丁未八月廿九日始城地行暇賜

同十二年丁未八月廿九日始城地行暇賜



女子

井上筑後守正盛室

離縁

母

大同助次郎

早世

某

安藤芳太郎

妻

女子

某

大同友次郎

某

大同英吉

竹本喜多太郎

妻

女子

女子

夫

某

大同弁若

夫

女子

内藤豊後守正總室

女子

横田猪之助

妻

文政三年庚辰九十九縁組

始原

忠回

大同捨五郎

主膳正

大學子

實加納遠江守父固五郎

實加納女子

室稻葉母後守正詭女

生於江戸

文化十三年甲子十

嗣遺願於支暮間

武州塩原内二十二郎

同是立郎内百十郎



同比在郡内一印五十三名上總也夷陽郡内五十二印比名  
 其八并同市原郡内五印五印長狭郡内八印比名  
 其九并同朝夷郡内四印比名常陸新治郡内四印比名  
 其十并同相樂郡内一印比名供二万石外二万九千石  
 其十一并同高野郡内一印比名共計八并比名  
 其十二并同九斗比名共計九并比名共計八并比名  
 其十三并同七后比名共計七并比名共計七并比名  
 文化十四年丁丑十五名在所平年代御殿  
 又改之三年辰十二十六賜御鷹一羽旨土井大炊頭傳之  
 同五年壬午七十二為御鷹者傳  
 同七年甲申三十一為御鷹者傳  
 拜借金二千兩於芙蓉岡而御光中列聖和乎原方史  
 傳之同十一年丁丑正十二為御鷹者傳

内村公徳參詣之時為御鏡餅後代首於芙蓉岡而和乎原方史  
 傳之



女子

内藤豊彦守

妻

女子

横田楳之助

妻

女子

保科岩之丞

妻

母女子

女子

大岡万之助

妻

母

女子

池田右京

妻

忠亮

大岡久弥

云

忠恕

大岡邦之丞

生於江戸

文化九年丙戌七五為嗣子其岩岡而御老中列坐  
水野出羽守傳之



女子  
母 稻葉丹後寺正 誥女  
堀田左京亮正衡 室

某  
母 大園 監三郎 夫  
女子

母 大園 學之輔



忠高

大因身人

弥名備門

美濃守

母元真女

喜園野北條出羽守氏重女

慶安二年己丑七十一始御目見

明曆二年丁酉十二廿五御目見二千三百六十七石余外分知三百石

於房主祝志久為十幸得万治三年七十

為侍書院番松平氏御書翰但實元文七年丁未二十向馬御徒頭

同七年十二月八布衣實元二年十二月廿五日先山法法事年有

延寶六年丙午五十四向依女院御所御不例遣平賀玄純

於京師可同道之音同十五日得暇賜金三枚時服二即祭

江戸同六年八月飯府於御坐開而御目見

天和二年癸酉四十一加秩五百石

同三年壬戌七十為御目付貞享二年壬辰八十為



孝良奉行加給五百石元二十七年百六十石  
 同年九月十一日御暇賜時服四羽織  
 銀馬代同年十一月御暇賜時服四羽織  
 元禄二年十二月二十五日参府献銀馬代  
 美濃寺同三年庚午正月七日拜謝之献銀馬代  
 同四年辛未四月九日参府同八月御暇同五年辛未五月  
 参府同年十一月御暇同六年壬申二月廿七日依用性  
 之乘御役 御元同年五月廿三日馬由普請 同部丹波守組  
 同十年十二月相馬御先年御餘炮頭  
 同十四年十二月十日云云 七善堂中瑞林寺  
 号安位院殿前濃州大守宗譽 功名居士

女子

駿府町

長田六九衛門重以毒

寛文六年甲午四月廿九日  
子目圓也了大御

忠久

大同主税

治右衛門

母神尾備前守忠勝

毒水上五兵衛正義女

元禄八年乙未正月十三日无幸生也

号梅柄院殿凉亭叶姓應日稱左衛

直喜須田三郎兵衛成信女

享保四年乙未六月廿九日无幸生也

号貞松院殿凉亭叶姓靜日稱左衛

生於江戸

明曆三年丁酉十二月廿五日賜号知三百石為中普請

寛文二年辛卯十一月廿六日為大御番安藤伊加具守組

同四年甲辰二月八日二條在番御暇同右年甲午大坂在番

同十年庚戌十二月二條在番同十一年辛亥御暇

元禄七年二條在番  
 後因伊豆守信武子他大御  
 守多之在矢心一又二  
 自寛文二年依目分  
 大坂淺野年人同進而御暇  
 而多是御暇上日  
 号存其書也



室永五年方下三  
以役不相  
入小寺房  
方下三

延宝七年己未正北九為同領頭同八年庚申十二月六加  
二百俵合賜五百石方大和三年己亥北二加百石合七百石  
文禄十三年乙卯國九十物神社金七十石  
同十四年己丑十二世為御先手御鎧地破自丹戶對馬寺但  
與力二縣合為北騎五十一人組室永元年甲申自中川御  
領與力四騎奉為同五年戊子六月廿三仍病辭為中書御  
松平主計頭組正徳二年癸丑十九年五十七  
并是屋所常行山久成寺与大同院殿鏡卷智覺  
歸極居士

忠代

大同忠左門 七郎左門

母水十五共衛正義女

毒水上織部正吾女

室永十五年三月廿三  
早信敬院物傳目在六房

毒武藏孫之五美一女

生於己戸五段元年三七始御目見  
正徳二年己丑十二月七跡目七百石外分知二百石於兵久至  
為中書請和乎主計頭組同六年甲申五十七年  
并常行山之成寺与成徳院殿大譽利院清覺居士

忠極

大同忠次郎

正 水上市是助内膳帶力  
馬水上織部正吾女

女子

大同久之左左門 為田姓只之郎平卷子

忠備

大同

忠明

大同主稅

母家女房 無妻



生於戶

享保元年申申十北跡目七百石於苗而佛老中列聖共上  
河内守傳之為少普請抄前伊豆守但同年十一上但得  
軟御太刀銀馬代  
同十右年申申三十八九年大新名成守  
引諦達院殿圓善日利居士  
女子 西左衛門 田式部由澄妻

大同檢三郎次右衛門

致仕豐山

忠為

曾叔大同久々多忠脩二男

室母 加川太庵宗漫

生於戶

享保十九年申申六 跡目七百石為少普請建部以部右輔  
又配元文四年己未十五為大御番酒井日向守但同五年庚申十五的  
寬保二年壬寅同四十八為御中納戸同十二其為存衣  
寬延四年庚申七十二同 徳元為守合

明和八年辛卯八致仕改豐山大明八年丙申八十九年  
新名成守子心月院殿豐山晴雲日恪居士

妻淺岡孝四郎胤直女

忠次

大同久哉

母上同

生於戶 享保十三年壬子移市目見

明和八年辛卯八致仕改豐山大明八年丙申八十九年  
右京大夫傳之為少普請

享保二年丙午四廿四為御中性繼抄申申正銀  
天明三年三月廿六日進物番  
享和元年丁酉十月无年五十四



女子 大久保良平系志経書 後継別

女子 与面尻

某 大同教島 拾三郎  
大明五年正月七十九年  
名成寺号 随明院淨祐日進

女子 母

女子 母

忠榮 大同榮太郎 次子也  
母同

妻 大山藩 坂部吉人成妻附女

安永四年乙未生也  
享和元年辛酉五十一歳日七百日  
為中書請講口相摸寺也  
同日三月癸丑二為十女也 昔沼想律寺也  
七百石 内少物取高力無  
常川河内郡之印 三百五十五石  
同新治郡 百石 同筑後郡  
同新治郡 百石 同筑後郡

女子 壺井源右衛門長陽妻

志之 缺五石

女子

其子 保橋

其子 養助



母成壽女  
大岡宗信

女子 大岡忠孝門忠貞具壽

忠信 大岡宗兵衛 為大岡宗兵衛 養子

女子 山田平之丞重長壽 延寶九年卒百九十九

忠豊 大岡與右衛門 兵九郎 録在為

生於白戸 無壽

天和二年壬戌十一月廿八日 依評因女以帝右筆兼  
同三年壬子正月廿二日 賜言儀元銀八兩九錢七依病瑞廿五傷成  
宝永八年辛卯正月二十日 常行山久成寺



春晴院梅雪日達居士

忠平

大同只二郎

實田姓善尼の忠儀二男  
實朝宗依以郎春景子

生於戶

善忠男

正承元年三月二十九日二月儀於菊園御光中列坐秋元  
但馬守儀之如又為中普請津河内守儀

正徳五年九月廿二元年三月儀於布湖雲守儀

正徳五年九月廿二元年三月儀於布湖雲守儀

忠備

大同久三

九門

致仕采玖

實田姓次郎の忠久二男

實田姓次郎の忠久二男

生於戶

妻 加川太庵宗澤

加川太庵宗澤

元保十四年五月廿五日見

正徳五年十一月廿二日儀於菊園御光中列坐阿部

正徳五年十一月廿二日儀於菊園御光中列坐阿部

為拂之抄幼實保二年三月十三日為

月老尼神廣敷香頭口年

延和元年三月廿三日在回四手丁八人方死年五十一歲

与觀了院殿宗玖日通居士

大園初負

正徳六年甲申五月廿六日奔國寺

如

与先月善應寺

忠敬

大同勝次郎

與大御門

忠敬

世同

致仕曙山

無妻

正保三年乙亥生於戶實保二年十二月始御見

延和元年甲子八月二日儀於菊園御光中列坐



中務大輔傳之為中書請松下加兵衛小龍回二年七月二十二  
為大馬番首酒井雅樂頭傳之青山備前守也

竟延七年庚午十二月八日病終為中書傳  
明和二年乙酉四月致仕名代川善房  
天明二年壬寅十二月九年卒四葬久成寺

与蓮登院殿曙山日景名也  
忠為檢校年次也

女子  
大同二年壬辰四月九日卒久成寺  
与清涼院殿妙地日照名也

女子  
元文二年丁巳六月廿五日卒久成寺  
与清涼院殿妙地日照名也

女子  
石川源多傳兼短妻

忠笑  
大同六年

實父  
實母家也

生山戶  
明和二年乙酉四月十日卒二百餘於首向佛光中列坐阿部

伊豫守傳之為中書傳次三六郎又配同右年乙酉四月廿六

大御番旨和年同防守傳之  
為中書傳  
安永五年丙申十二月廿一日卒

同七年丙戌六月九日卒年三十四葬久成寺

女子  
与彩雲院殿芳秀日輝居士  
女子 忠實養女

忠辰  
大同 與左衛門 久之五

實父 矢部四郎定經其男  
實母家也

生山戶  
忠實養女  
安永七年丙戌 師月二日傳



女子 實忠敬女忠英養女  
中尾辰之嫁

某 鋪太郎 天

忠孝 德三郎

實以三年七月廿二日所於養備儀之書  
同九年二十五日評

書臨親三希方多門正孝子養女

某 金三郎

女子 兵部卿之實定之書

女子 三田若四郎守常養女



十一 佐野牛山政信妻

忠道

忠道

大岡喜右衛門 藤右衛門

母神尾備前守元孫女

妻佐橋幸左衛門佳明女

生於江戶 延宝六年丙午九月始 御目見

延寶八年庚申二十四為大納言中根人 賜法賜二百石

自合子五年丙辰八十四為淡草御藏奉行 元禄五年四月為意中代官

元禄二年己酉正三為勘方御倉司 賜才所方間燈印

宝永六年己丑勘正立政事奉丸奉常行山名成守

兄 号體性院殿宗春日云居士

某 弟 号常元 延宝五年己未八月廿八日身死

△同十四年丑九為大納言

忠如

大同小右衛門

三之丞

母佐橋幸左衛門佳明女

妻



元祿十四年幸色生於江戸  
宝永六年己丑三十二歳目二百位於為淵而御老中列置  
本多伯耆守傳馬中書評真津能登守支配  
子保四手美八三馬石川其庵上就同九年春三十二歳大馬番  
同十七年幸子十九歳六馬大坂御金奉行  
元文二年丁巳十二歳岩倉御金奉行又為御老中列置  
封贈寬保元年辛酉九十八歳甲申十八  
子寬性院殿境園日定居士  
女子 天野兵衛光性書

忠主

大岡定次郎 山城守 致仕淡路守

寶田姓助七郎忠利二書

身殿部又右衛門幸清女

享保十五年庚戌生於江戸

出永三年甲午十二歳元禄同守  
子憲光院殿坡善白照人年

寬保元年辛酉十二歳目二百位  
為中書評  
寬延四年辛未五十二歳御中御少同年十一年八在  
與二書所印中川進一節一書所御堀端即四百十五歳相封拜  
宝曆二年辛巳四三歳御中性司年十二歳叙諸大更改城守  
同十一年辛巳四一歳御中為善者  
明和四年丁亥三十二歳為西丸小十人頭女承八年己亥四十六  
歳御中丸附大明元年辛丑是間丑為中丸附同美七歳  
病終為善合同年十二歳隱居改淡路守  
寬政四年壬子六十二歳元禄六十三歳入殿守  
号佛光院殿了達法證日悟居士

忠植

大岡左膳 兵部火輔下野守 信濃守 雄殿頭  
身殿部又右衛門幸清女



安永五年四月廿山  
供奉三十五親蒙  
画賜

寶曆五年壬子生於  
先年京極殿高庭女

明和方年且二廿三 部屋位為御中納戸 同年十二月八日在

同 七年辛卯正月十六日為御小姓 同年十二月十八日叙諸大夫

改兵部少輔 天明元年辛丑三月廿一日為御中納戸 改下野守

同年十二月廿一日為御中納戸 改信濃守

同 七年丁未十七 御免為小普請 前田守屋守子配

同 八年辛卯九月 改旋屋頭 寬政四年壬子九月廿一日為

除卯為御用也 賜代北流四石内藤宿五百五十九坪

同 七年乙卯十二月十九日請與四石内藤宿五百五十九坪

神田明神下村松民五郎 卯内百八十二坪切坪相對登

同 十年丙午四月廿五日致仕

後妻 筒井主殿忠昌女 天明二年壬子五月十六日領領  
同 九年丙午四月十二日離縁  
内記

某 同 明和二年乙酉十一月八日 亥御守  
子連之知守

女子 京極守女之同妻

女子 女之同妻

忠貞 大同錄太郎

同

生於

寬政十年壬午四月廿五日家督二百俵

為小普請 御中納戸又配

...



勝之

久保定以郎  
母同

為久保本主之進定之  
養子

女子

真田豊信家臣 恩田初有民祖妻

女子

関本伯玄長壽妻

忠品

大岡除三郎 主殿

母北條出羽守次重女

正徳三年卷十一六元壽瑞林寺  
与栄樹院殿妙泉日行方佈

生於江戸

無妻

元和二年壬戌三朔始 御目見献御本銀馬代

元禄四年辛未十二二 御小性組村越伊豫守組

賜三百俵同六二五五五廿二遠流

同十三年庚辰十二廿九 御免賜三百俵為小普請

同十四年辛巳十二二跡目二千二百六十石余外方知

五百石於序回助十郎忠厚於首門御侍老中列坐杖元



同十五年壬子三十一繼目御禮献御大乃金馬代  
寶永七年庚寅五十八死年四十四  
子月照院殿光善園夏大守居士

女子

土屋頼母改直子

天和七年五月二十五終

女子

島津全統久武子

元禄九年壬子七五終

高

女子

同野孫一郎宗明子

高

美女子  
三男

忠厚

大同助十郎

左衛門

甘田小條出子氏重女

無妻

生於江戸

貞享十五年戊辰十五始 御目見献御太刀銀馬代

元禄十四年壬子三十二賜命知五百石為中書計

宝永元年甲申六十一為 御書院番而罹病不能進朝

同五年壬子九十九死年八十八 高石寺園應瑞瑞瑞寺

忠寛

大同荒之助

勘解由

貞同姓年人忠顯一男

實母身 後妻敷山七子又義倫女

生於江戸 妻 大同土佐守政春養子

貞享五年壬子十一廿七跡目五百石為中書計松平宣賢  
繼於菊間而御老中列位初元任馬守備

享保九年壬辰十九為中書計酒井出雲守繼同十年己  
丑九御書院番 寬延二年己巳八月四及至四十六尊感應寺



同十五年壬子三十一繼日御禮猷侍大乃左馬代  
寶永七年庚寅五十八死年四十四  
子月照院殿老譽圓夏大守居士

女子

土屋頼母 改道子

天和二年美十三十五縁組

女子

島津主純久氏等

元禄九年壬子七五縁組

女子  
高

同野孫一郎宗明等

美乃子  
延享三年  
生

忠厚子

大同助十郎

左衛門

甘田小條出羽守氏重女

無妻

生於江戸

貞享十五年戊辰十五始 御目見猷御太刀銀馬代  
元禄十四年壬子二十三易名 以希上郎内

元禄十四年壬子二十三易名 以希上郎内  
口大膳少知  
相合  
大町

生於江戸 復妻 大國土佐守政春養子

貞享五年壬子十一廿七跡目五百石為中書請松平守猷  
姓於苗圃而御老中列坐杖元但馬守備

享保九年壬子十九為侍小性組酒井出雲守組同十七年己婚  
中九御書院番 寛延二年己巳八月四及辛酉十六等感應寺



一 女子 尚井 瑞子 順子 善子 後 善子 藤山 善子 入 善子 倫子

大同左衛門 外記

忠武

一 義方 長平 忠武 母 忠武 七 善子 義倫 倫子  
善子 倫子 三 善子 義倫 倫子  
生於 口 戶  
寬延二年 日 土 二 跡 日 五 百 石 於 苗 向 而 得 老 中 列 聖 本 多  
伯 老 日 守 傳 之 為 中 善 講  
寶曆十一年 壬 子 十 三 為 守 中 性 組 乃 伊 豫 守 組  
天明元年 壬 子 五 廿 九 年 五 十 壽 感 應 寺  
一 覺 樹 院 殿 玄 秀 日 末 名 子

女子 西 門 住 祖 再 善 子 倫 子  
鏡 本 十 善 子 倫 子 自 信 善 子  
明 和 八 年 二 十 六  
号 隨 真 院 寶 慶 堂 三 天 師

大同 鉄 口 郎

忠正 實 小 宗 主 計 德 政 四 男  
曾 孫 抄 平 孫 善 子 忠 陣 子

忠正

善 忠 善 子 女

生 口 戶

天明元年 辛 丑 七 八 跡 日 五 百 石 於 苗 向 而 得 老 中 列 聖  
抄 平 善 子 友 傳 之 為 中 善 講

同 年 八 月 繼 目 御 禮 献 御 木 刀 銀 馬 込 田 廿 言 人 御 中 性 組  
仙 石 宣 岐 守 組 寬 政 四 年 壬 子 正 廿 六 元 年 三 十 七 壽 感 應 寺  
号 光 德 院 殿 法 樹 日 忍 善 子

女子 善 子 忠 武 善 子

女子 清 水 店 九 高 定 理 善 子 倫 子

忠 武

忠 祿 大 岡 業 太 郎  
母 同 姓 忠 武 子



生於江戸

寛政四年壬子二月廿一日日五百名

為中書侍

文化二年己丑十二月廿六為御中書侍  
因悟道  
五百名書區高和州式上郎

一 某 留三郎

一 某 又四郎

一 女子

一 某 又四郎



忠相又忠直 大同建馬忠右衛門 越前守市十郎 能登家

忠易 大同忠四郎 播磨守 谷之丞

女子 小笠原帶刀長成妻 義時女

忠頭 大同隼人 忠寬 母家女

寶曆六年壬子三十七元壽干 感應寺子玄覺院淨心日蓮居士 為同姓左衛門忠貞養子

女子 板浦市右衛門政藏妻

忠陳 大同弥太郎 母家女房

生口 事成瀬吉右衛門正起子 先妻佐野信濃守勝西女 寶永七年庚寅七世 踊躑躅二女 二百六十七石余 於旬而 御老中列坐本多伯耆守傳之鳥中者 同年同八廿一歳日御禮献御大刀倉專代

貞根 貞根子次郎辰政 駿河守 同十三歳申土廿四无年三十一 女子 小笠原帶刀長成妻 智性

忠基 大同隼之助 母成瀬吉右衛門正起子 無妻





法於

享保十三年戊申十二月廿五日跡目二千二百六十七石分於為助

御老中列坐酒井讚心寺傳馬十兼侍  
同十四年乙酉二月廿八日繼目伴禮献佛太刀銀馬代  
同廿一年丙辰二月十九日二十四日洋向

女子 妻 三河市忠儀妻

忠禁

大同吉次郎

為兄忠期

女子

御書 妻 後修理亮組  
島田八十之助常政妻

廿九年庚子三月廿七日  
同馬照院少輔 壽大郎

大同吉次郎

義濃守

忠禁

實守  
為兄同忠期

妻由洲豊後守若元女

享保五年庚子生於江戶

同廿一年丙辰丑九跡目二千二百六十七石餘於為助御老中  
列坐 小普清松下嘉兵衛守配  
寛延二年己酉廿一為御小性退花房近江守領

宝曆五年乙亥十一月廿八日馬山目白

同十年丙辰九廿八馬山目岸行 同十七年辛未十月十三日叙

同十五年甲申六月十二日辛未四月十五日心藏 萩大守守

宣和五年  
川々山權傳  
本常兄弟分  
十五の四郎  
金五郎三郎次  
西十五郎  
同十年十月廿三  
將家宣下 御修儀少尉 時三火

忠順

大同留之正

除右衛門

宣和姓播磨守忠易二男

男 鈴木共九郎

女

妻 豊後守男由洲市兵衛重政女



生於江戸  
寶曆十三年甲申九七跡目二千三百石名於苗圃而御老中  
引坐於平右京大夫傳之為中書傳  
安永三年甲午四十三為御書院番之元也名生野子組  
同七年癸酉廿四元年四十三卒精和

大同黨之迹

之卿

切曲洲市兵衛英政也

毒

駒步根大内記政也  
毒 谷主計衛壽也

生於江戸  
安永七年癸亥二十九跡目二千三百石名於苗圃而御老中  
別坐於平右京大夫傳之為中書傳  
寛政八年六月二日為中書傳

二千二百六十七石五斗

内名九斗后少物成也高無  
外十石五斗三年改出新田

城地相樂郡高野二百七石上村也樂郡二印二百七野地也  
郡二印高野郡高野郡二百七石同錦名郡三百九十五石  
此名印地相地鎮名郡手廣印二百七石

女子  
世同

板橋英太郎盛備壽





佐藤守

忠種

大同忠四郎

母

大同推四郎

忠名衛門

慶長十七年子生於江戶  
同廿年命為忠四郎忠行名跡

忠真

母

妻伏見勘七郎為則女  
後妻大同多藏忠章女

寛永十四年丁丑生於江戶  
又水正系正義女  
小次郎系忠名門女

同十七年庚辰跡目九百石為少普請

万治二年己亥七十四為侍書院番并津出羽守也

寛文二年壬申八十八駿府在番侍暇

延宝元年壬午八十二駿府在番同二年申亥十一既府

同七年己未正九為侍從須正赤布衣

天和二年壬辰四十一加杖五百石凡賜子四百石

貞享二年壬申三朔宇治所原侍用同年甲申八行暇賜



金三枚時服野村休齋同進馬同年六六飯府  
元祿三年庚午廿七為御先手御鉢地頭同七年丁巳廿八  
為駿府城主加秩五百石凡賜千九百廿石同年十二  
御暇同九年丙子二六依甥大内五九衛門外而令明  
御先手御鉢地頭同十二年巳卯二十五參府  
同十三年辰辰四十設手六百石相地淨見寺  
早勇進

高井次左衛門義量量妻

上田万五郎元晴妻

母同

子同

某

大同 主馬

母天經年三朔始移居死

大同 求馬市十郎忠右衛門能登守哉前守

忠相

實同姓美濃守忠高高男

實如北條出羽守氏重女

喜養又忠右衛門忠真女

延寶五年丁巳生於江戶

自享子三年丙寅十二月十為着子同四年丁卯九六始御目見

元祿十三年辰辰七十二跡目千九百廿石於菊門而御老中

列進土屋相摸守傳之四年八三知行所引替御書出賜之

同十二年己卯御禮献御木刀金馬代元祿十七年十一月九日表

同十五年壬午五十為御書院番酒井量以寸進

寶永元年甲申十九為御徒頭同四年丁亥八十二為御使番

十二番布衣



享保六年三月廿九日  
後長男情事希  
全三の時云々  
同九年より廿七  
地方に後始り  
全五

同五年戊子七廿五為御目付正徳二年壬辰正十為山田  
奉行同廿一日叙諸大支改能登守同六年甲申二十三為  
御普請奉行直子保二年丁酉二三為江戸町奉行改  
越前守同十年己酉九十一加賜二千石同廿八日拜謝之狀  
御太刀馬代銀之枚御加増地武州比在郡藩羅郡上總  
州市原郡等也元文元年寅辰年二加賜二千石上州邑樂郡  
野州郡都賀郡安孫郡田原郡等凡五千九百廿石官増之  
併賜一万石為寺社奉行尚如旧務同九年九十五 御宮奉  
御用懸同年十二月為雁門末席寺社奉行御免  
延享二年乙丑二紅葉山八講御執行御用同年五三也石  
加役多年出緒故賜時辰五加役 御免者松平右近將監  
傳之同二年丙寅六十八  
隨性居御新葬及御法會御用同五年丙辰二十六  
至心居御新葬御法會御用寬延元年戊辰同十朔為

御奏者番兼寺社奉行加役四千八十名上州鹽飯郡  
源義郎額田郡内凡賜一万石官所於三也  
同一年十二始賜御鷹雁同四年辛未六廿三  
有徳云御新葬御法會御用上御元旨辛未十二仍病葬  
御奏者番如元同一年二十九辛未去辛未七十五葬武州三田  
聖坂龍谷山功運寺  
与松蓮院殿前北州刺史興譽仁山宗義大居士

女子  
養子忠相差

忠宣  
大同永次郎 紀伊守 越前守

母同姓忠貞女  
母養女市川氏  
室松平左近將監近享保七年壬寅上四録  
對馬守 養子  
相摸守 補



室、承六年己丑生於江戸重祿八年十一日始行時十五  
 享保十一年丙午六七部屋住為正九郎少性賜三百俵  
 同十九年甲寅二十八叙諸大夫改紀伊守  
 延享二年乙丑九和為 御奉丸佛性同三年丙寅丑廿二改  
 能登守寬延元年丙辰閏十二 御免為若門席同二年己丑世  
 老若下守津大守  
 堀之内子三百六十六俵  
 堀物橋下即差上  
 宝曆二年壬申二十二嗣遺願秩一万石同年有  
 右徳公御法會中増上寺勤番同年十月廿八為大所番頭  
 同二年壬申十二改我前守明和二年乙亥八二告病終  
 同廿六日卒去二年五十八葬龍峯山功運寺  
 与較光院殿前御初之觸卷忠宣照天大居士

女子 中川 永馬 忠利 孝箱録  
 母 島津 山城守 久芳 孝

女子 大坂町奉行 中山 遠江守 時庸 孝  
 母

忠豫 大同 大橋 永馬 忠右衛門 大藏 將監  
 母

生於江戸宝曆四年甲寅三十五歳時目見  
 明和二年乙酉之以病終執后号思学日雅仁讓院谷中  
 瑞輪寺葬

女子 水野内藏元忠體 孝  
 女子 堀田内膳 正賢 孝  
 女子 齋藤頼母 利兼 孝未嫁離縁  
 再 長谷川 宗三郎 正満 孝



忠恒

大同能助

越前寺

隱居美濃寺 能登寺

母家女房

室無

寬延四年辛未生

寬政元年己酉五十二元年卅六并瑞林寺  
与皓月院勉如光日諫大祥尼

明和二年乙酉之馬嗣同三年丙戌十八人嗣遺領一万余

同年十二十九叙諸大夫改越前寺

同方年己酉二日先佛崇禮奉行同其旨御符

安永元年壬辰十一月遷三州渡美郡寶飯郡之地於額田郡

同三年甲午四二鳥日光先佛崇禮奉行

天明四年甲辰五廿九隱居同年八乃改美濃寺

同五年己酉九十八改能登寺同方年丙午二十七卒去年

三十六壽功運寺子俊德院殿前能州大寺仁譽寬流傳英

大居士

女子  
馬忠恒養子

忠興

大同匡之丞

忠右衛門

越前寺

實小笠原信濃守長遠三男

實母家女小持氏

室養父忠恒養女

寶曆八年丙寅生於出戶橋藤原高生

天明三年壬午十一月廿九為智養子同四年辰霜始御見

同四年甲辰五廿九家智初二男

同年十二大叙諸大夫改越前寺

同六年丙午十七卒去年三十三年九并功運寺

号完達院殿前越州大寺顯譽自覺性本大居士

女子

養子忠興養

實忠子五子



忠移

大同千太郎

鳥光忠興

女子

久

忠舉

大同政志

忠移

大同千太郎 越前守

室増山河内守正賢女

天明四年甲辰生於江戸

室水野日向守勝起女

同年十二月為養子 同六年甲午十一月嗣遺願 三州額田郡之大平 幸堂

寛政十七年乙未十二月 叙諸大夫改越前守

相州高陸郡大曲印二百廿名 上總州市原郡内三印七百七名

三州寶飯郡内五印七百七名 同額田郡内三印五百八十八名

同加茂郡内五印二千九百七十七名 同額田郡内三印五百八十八名

元二万名 外四百七十七名 同額田郡内三印五百八十八名

文化十二年丙子 大坂加番 同十四年丁丑九相印

文政三年庚辰九二日先御祭禮奉行 芙蓉岡而御老守到聖

青山下野寺傳之 同八日御賜時肢三羽織 同廿日御

同七年甲申甲九日先御祭禮奉行代 芙蓉岡而青山下野寺

傳之 同十一年乙酉十一月致仕改左衛門尉 同十二年

隱居御禮献少方目錄



忠愛

大同相太郎 紀伊守

室松平下總守忠翼女

生於

文政十一年以子十一世家督三州額田郡西大平秩一万石  
美若欄而御老中列坐大久保加賀守傷之同年十二月  
拜謝之献御太刀御馬金二枚卷物二回十六日取諸大又  
改紀伊守於御自書院椽類而御老中列坐松平周助等  
傳之回此三日拜謝之献御太刀銀馬代  
同十二年巳丑四二日先佛祭禮奉行同十日御暇賜寺殿三  
羽織同北日飯府

女子

母同

天

某

大同千之丞 天

女子

母同

三輪金之丞 壽

源津貫橋

母同

為源津小膳  
看子



女子  
母

寛  
豊太郎  
妻

忠種

大同忠四郎

佐渡守

妻 浅井七重元老女

寛保四年丁卯為忠行  
二百名合賜六百三十一石  
後為土丸留守居

慶長十七年壬子生  
同日廿年丁卯為忠行  
二百名合賜六百三十一石  
後為土丸留守居

同日廿年丁卯為忠行  
二百名合賜六百三十一石  
後為土丸留守居

同日廿年丁卯為忠行  
二百名合賜六百三十一石  
後為土丸留守居

同日廿年丁卯為忠行  
二百名合賜六百三十一石  
後為土丸留守居

同日廿年丁卯為忠行  
二百名合賜六百三十一石  
後為土丸留守居

同日廿年丁卯為忠行  
二百名合賜六百三十一石  
後為土丸留守居

同日廿年丁卯為忠行  
二百名合賜六百三十一石  
後為土丸留守居

同日廿年丁卯為忠行  
二百名合賜六百三十一石  
後為土丸留守居



死年七十四号洋卷

女子 大市 筒井治左衛門 義日妻

女子 加藤甚之助治次妻

女子 横地市布左衛門 元知妻

大同甚十郎 忠四郎 傳藏

忠方

母 淺井七年左妻

妻 服部備前守貞常女

寛永十八年辛酉生於江

承應三年甲午七十三始 御覽七献御太刀銀馬代

万治二年乙亥七十一丁巳任 為御中惟進酒井恭人頭組

寛文元年辛丑七十二賜 三百俵

天和二年乙亥七十八 幕初十四百世五石外方知五官右大臣

五左衛門忠實貞享二年乙卯七廿三告病辞 為十喜侍

貞享五年戊辰四十九年甲十八 幕相州境印澤見寺  
号 照光院殿三譽心晴居士

四 女子 高老子曾孫 神原七三美政盛妻

三 女子 戶田美佐守直武妻

二 忠實 大岡山之丞 丑左衛門 世嗣

妻 高田庄右衛門 女

延寶七年乙未二十三元

生於江戸 万治三年庚子二十五始御見

寛文七年丁未十一廿一 新規為御書院番田中大陽寺組

同九年乙酉十二廿一 賜三百俵 延寶二年甲寅廿五駭府

在番御殿 同三年乙卯十七 御府



天和三年壬戌十二月八賜分知丑百石  
元禄九年壬子正月與妻頭高力伊豫守擊景元七  
知行五百石治收小石川祐各手奉号定哲

忠種

大同孫本郎 忠四郎

母上同

御徒頭 忠戶 又兵衛 直武女

貞享二年乙丑七九縁組

元禄七年丁亥十一廿五九

与箱梅院少林法香信女

生於戸戸 天和三年壬戌七十一始得見  
貞享二年壬辰七十一跡目千四百石丑石於菊門御老中  
列坐大父保加賀守傳之為中書請

同年十一月洋謝之献御太刀金馬代  
元禄九年丙子二月叔父彦吉  
元禄六年辛酉五十九為御書院番戸田對馬守傳二十五年  
同十年丁丑三十一元年 奔回寺  
号見性院殿直譽無生映徹居士

女子

戸田五郎光衛門

妻

貞享二年乙丑十元縁組

始遷易 忠恒

大同竹吉之丞 忠四郎 播磨守 藤四郎

貞享二年壬辰高五男

貞享二年壬辰高五男

貞享二年壬辰高五男



女子 青木右兵衛正甫妻

女子 山寺院普賢堂住持 三枝内直妻

子保十四年三月廿六日卒  
十日尚 妙法山徳雲寺  
子康 鑑院殿智照宗國大命

貞享元年甲子生於江戸

元禄十年十月七十跡目子四首子五石於菊門命御光中  
土屋相摸子傳之為少普請部丹波守領四年八月十二日謝  
之献伴方乃金馬代宝永二年庚申五首因播磨領時入  
御書院番酒井紀伊守領四年己亥十一月十一日為田領頭  
同十年十二月布衣 同十二年丁未閏正月十五為新伴普頭  
同十六年辛亥八月十五為少普請組又配寛延二年己丑八月  
為少丸御留守居同年十二月十八日叙諸大夫改播磨守  
宝曆九年乙卯十一月十五為伴旗奉行 同十一年己未七月卒  
年七十八葬日向妙法山徳雲寺 高澤見寺也  
子見光院殿前攝丹 殿譽末道澤佐左居

女子

小室清 池田三郎之五 政取妻

女子

池田筑後守政倫妻

母鏡才兵九郎舊正女

臺形

下石

宝永二年乙酉八月十九日 葬徳雲寺  
子涼守重子

女子

享保四年壬辰正月廿一日 葬同寺  
子春峰幻燈殿重女

母同

女子

松平對馬守忠卿妻

美田姓助七郎忠利子

女子

進

喜太郎成羽妻

宝曆十一年己未八月无葬徳雲寺  
子忠倫院殿前攝丹 譽末重女







838  
297  
116

忠篤

大回篤之助

母忠新三男

忠貞

兄忠信為三男

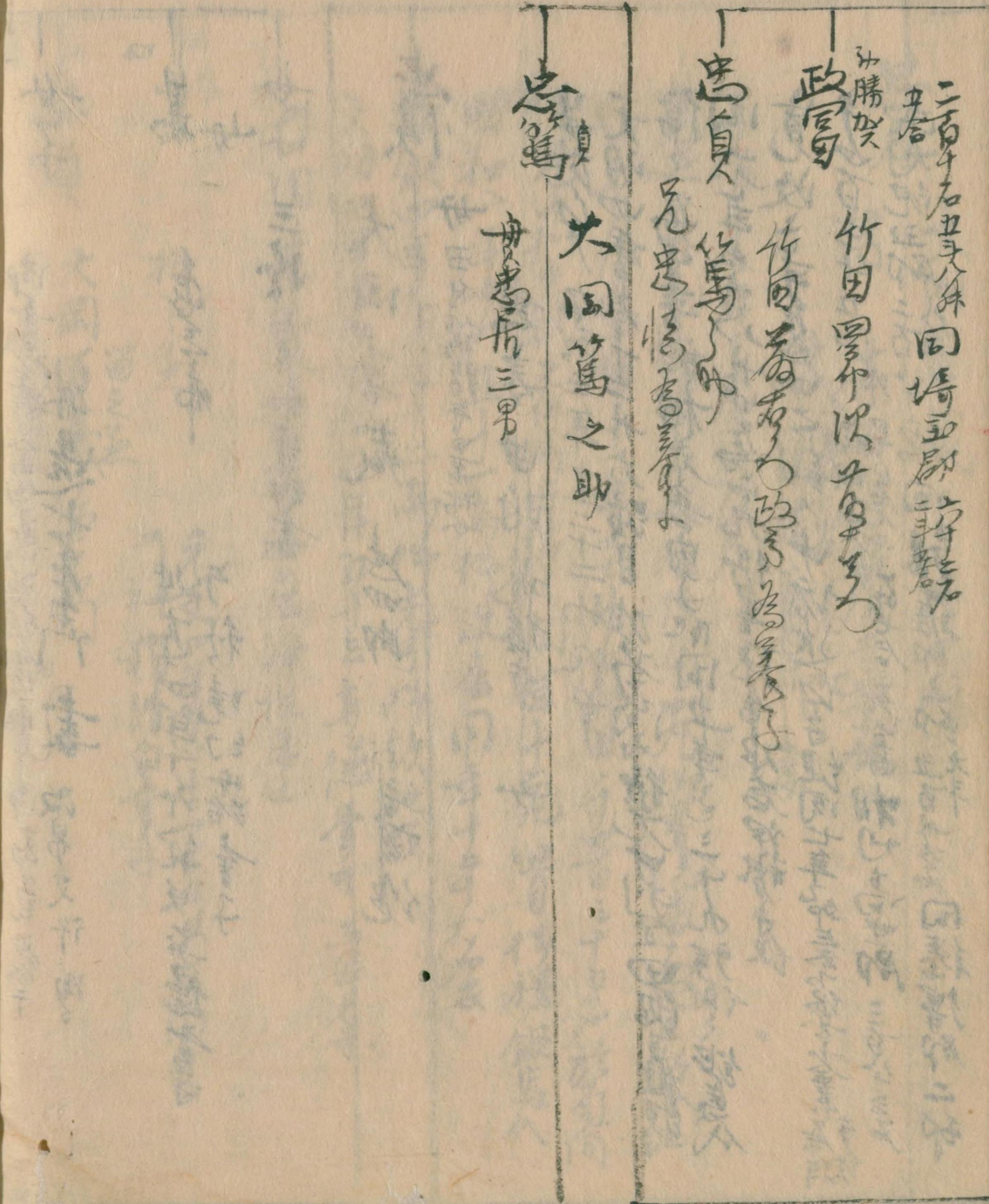
政富

竹田四郎次子為三男

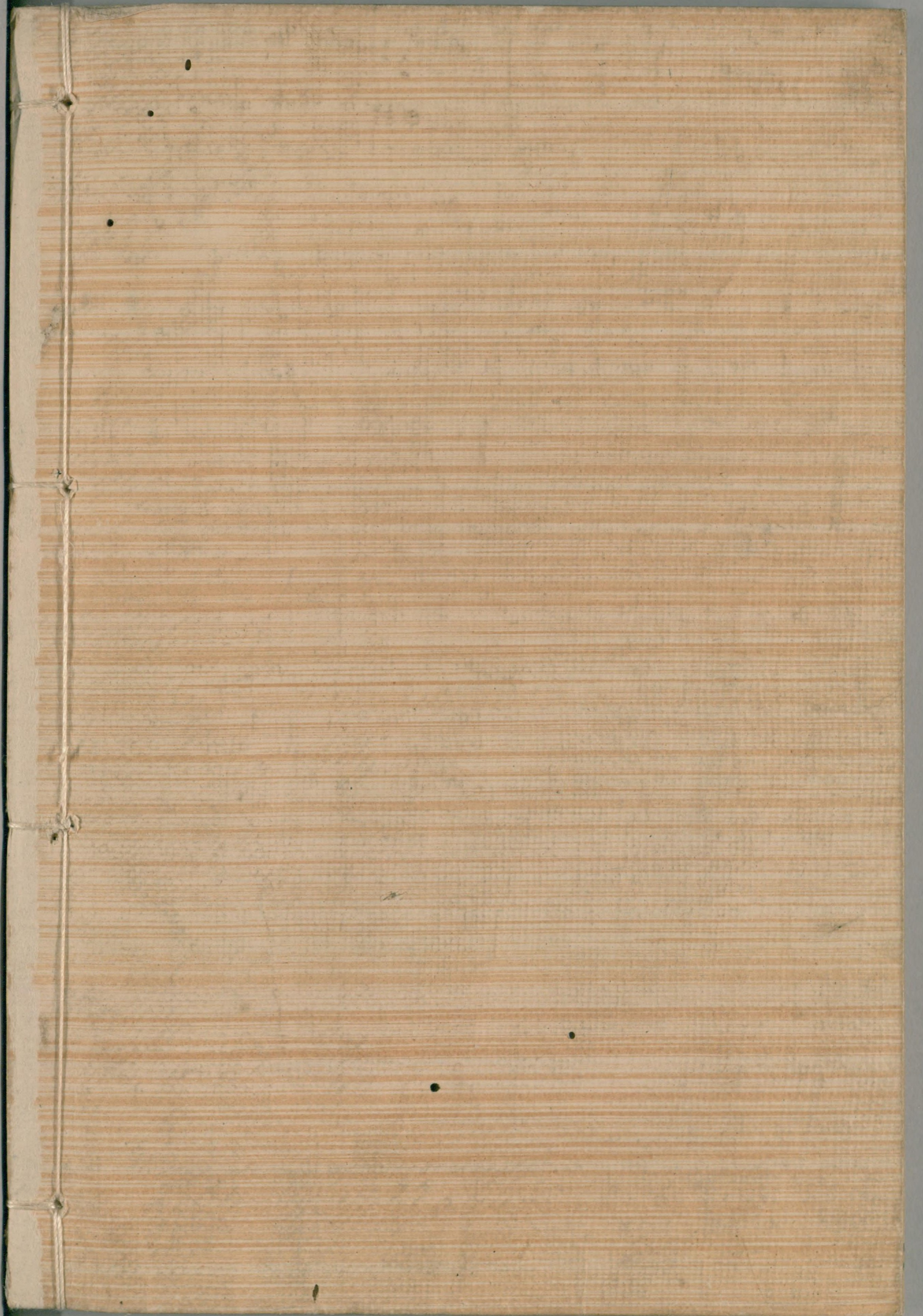
竹田為三郎の政富為三男

二百石石五斗八升  
中合 田崎五郎 二軒石

外勝次







国立国会図書館 タイトル『本朝武家諸姓分脈系図』 請求記号 838-116

ガラス使用