

編修天  
輯二規

鹿兒島縣地誌略

薩摩國

卷一

特31

388

館

函

架

號

館籍出會育教本日大

室 第

三

三

三冊

三號

一架

二函

026171-001-6

特31-388

鹿兒島縣地誌略

大規 修二 / 編

和1冊

M12

ADC-3852



大槻修二編輯 卷一

鹿兒島縣地誌略

明治十二年十月新刻



特31  
388

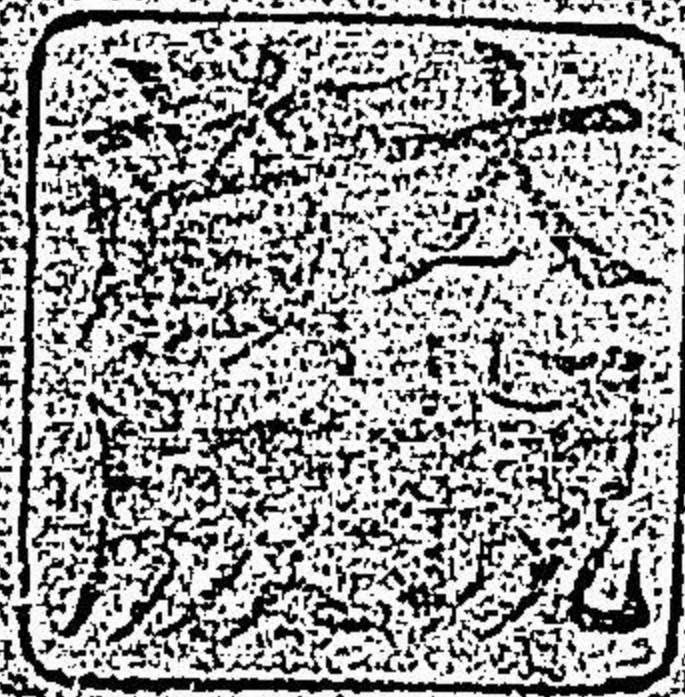
例言六則

本誌ハ全ク日本地誌提要ニ據リ、参考スルニ陸軍文部兩省出板地圖四種、海軍水路局ノ沿海經緯表、并ニ伊能氏ノ沿海實測録等ヲ以テセリ。薩隅日三國ノ中、島津氏ノ舊領ハ、二十二郡ヲ一、百二十郷ニ分ツ、百二都城、是ナリ、此書其名ヲ備載セザレドモ、篇中、往々郷名ヲ記スル者アリ。名邑ハ提要ニ二十二邑ヲ載ス、其人口ノ多寡ヲ國人ニ質セシニ、頗異同アリ、蓋一郷ノ全負ヲ一邑ニ算入セシ者ナルヘジト、故ニ之ヲ記入セズ。

大槻修二編輯 卷一

鹿兒島縣地誌略

明治二十二年十月新刻



特31  
388

例言六則

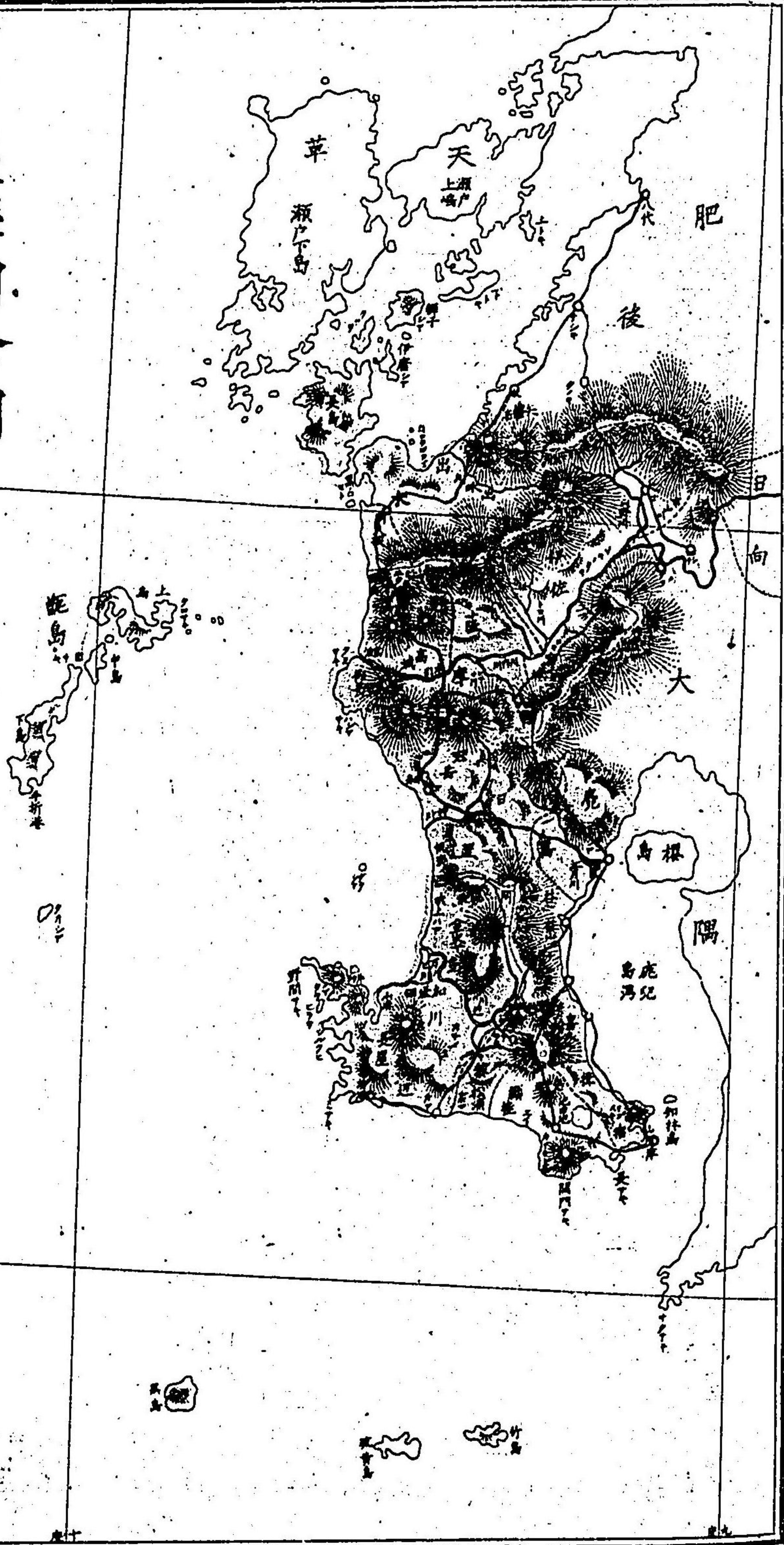
本誌ハ全ク日本地誌提要ニ據リ、参考スルニ陸軍文部兩省出板地圖四種、海軍水路局ノ沿海經緯表、并ニ伊能氏ノ沿海實測錄等ヲ以テセリ。薩隅日三國ノ中、島津氏ノ舊領ハ、二十二郡ヲ一、百二十郷ニ分ツ、百二都城是ナリ、此書其名ヲ備載セザレドモ、篇中往々郷名ヲ記スル者アリ。名邑ハ提要ニ二十二邑ヲ載ス、其人口ノ多寡ヲ國人ニ質セシニ、頗異同アリ、蓋一郷ノ全負ヲ一邑ニ算入セシ者ナルヘジト、故ニ之ヲ記入セズ。

提要ハ明治六年ノ編纂ナレバ、其後ノ變革、素ヨ  
リ多カルベシ、但山河ノ形勢ハ、終古變ス可ラズ  
其他ノ誤記脱事ハ、縣治概表ノ出ツルヲ待タシ  
國郡ノ故事風俗ハ、薩摩風土記、西遊記、西遊雜記、  
笈埃隨筆等、其事情ヲ舉クレドモ、今古相同カレ  
ザレバ、徒ニ耳目ヲ驚センノミ、今大率記載セズ  
沿革略記ハ、諸書ニ據リテ、私斷ヲ加フル者多シ、  
別ニ襲國考アリ、故ニ其大畧ヲ抄記シテ之ヲ卷  
末ニ附ス、其用否ハ讀者ノ意ニ任スヘシ

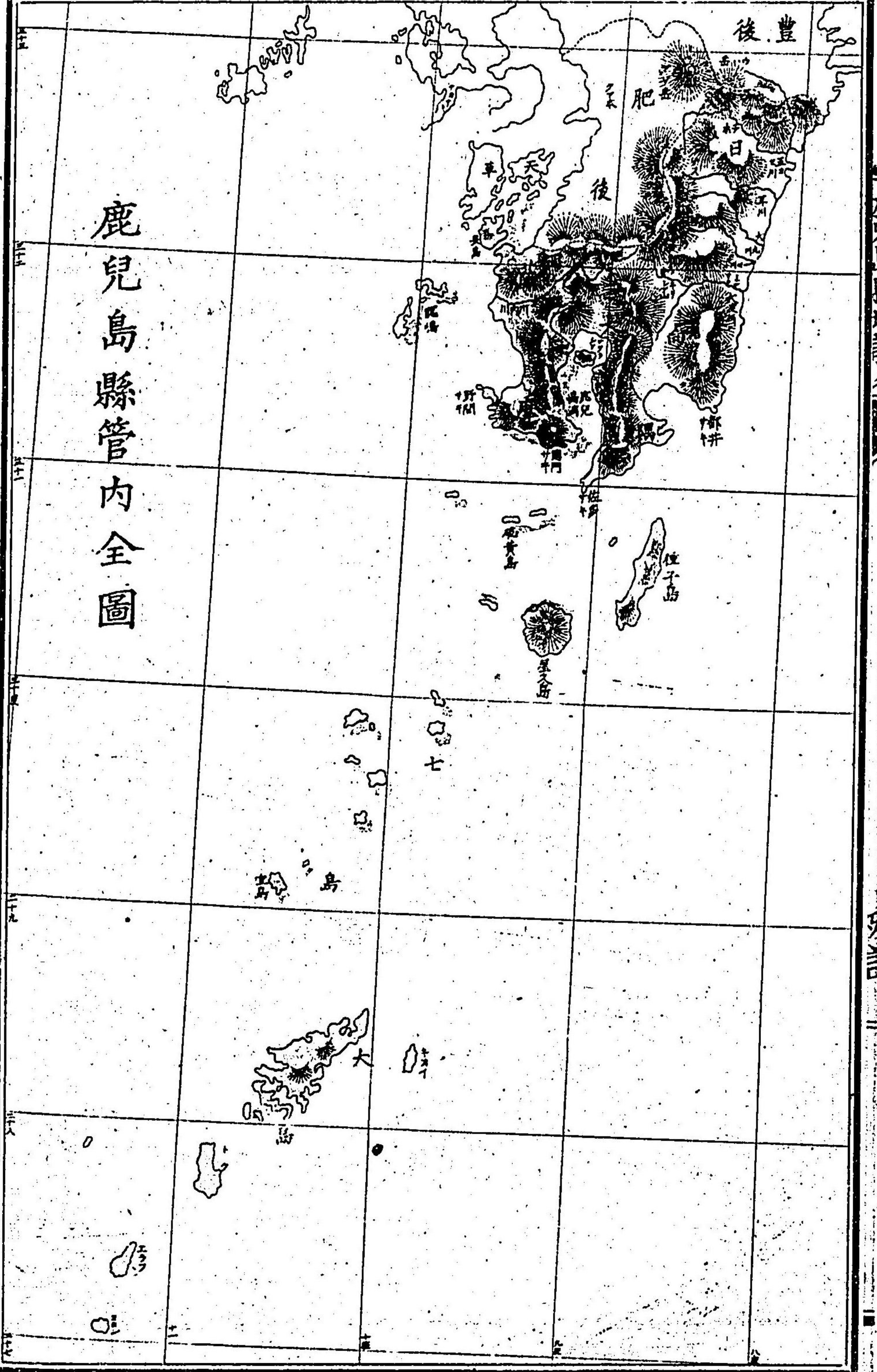
明治十二年九月

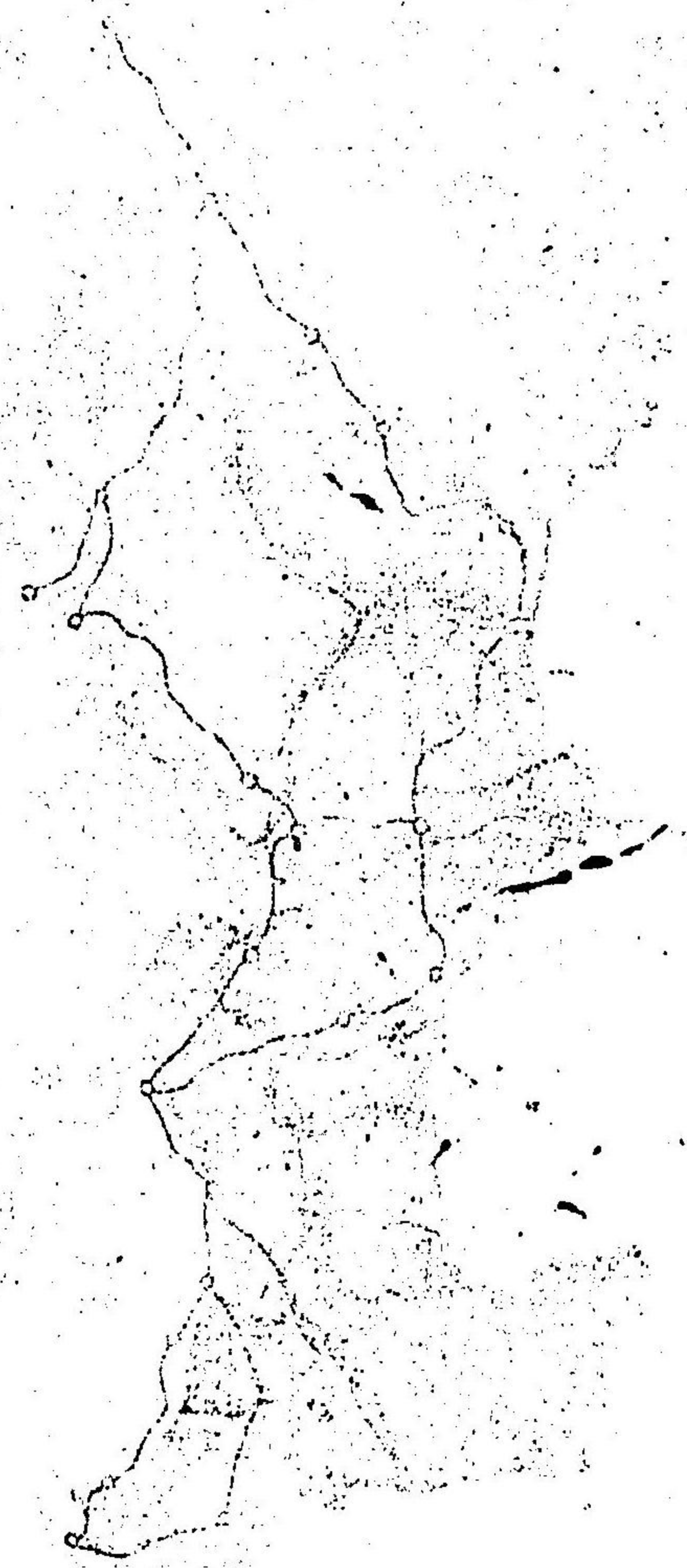
大槻修二識

薩摩國全圖



鹿兒島縣管内全圖





鹿兒島縣地誌畧卷一

東京 大槻修二 編

總論

鹿兒島縣ノ管轄ハ薩摩大隅日向ノ三國ニシテ  
 共ニ西海道ニ屬シ合セテ二十七郡ナリ薩摩國  
十三郡  
 大隅國九郡日向國五郡州高一百零五萬六千石ニシテ人口  
 ハ一百三十萬アリ  
 縣廳ハ薩摩國鹿兒島郡鹿兒島ニアリテ位地ハ  
 北緯三十一度三十五分西經九度十三分ナリ  
 三國ノ地勢ハ九州島ノ南端ニ在リテ三面皆海

ナリ其土地ハ殆ト全島三分ノ一ヲ占ム薩摩ハ  
西海ニ臨ミ日向ハ東洋ニ向フ大隅其中間ヨリ  
南ニ出テ其岬前ヨリ種子屋久ノ兩島及ヒ寶島  
大島等相亘リテ西南ハ沖繩島ニ接セリ  
山脈ハ九州島ノ中央ニ亘レル者北ヨリ来リ豊  
後肥後ノ界ニ跨リテ其最高キ者ヲ日向ノ姫岳  
トス其脈尚南ニ走リテ肥後ト國境ヲ限リ那須  
米良等ノ山郷ヲ包メリ以南ハ三支脈ニ分レテ  
東ハ日向ノ都井崎ニ至リ西ハ薩摩ノ開聞野間  
ノ兩岬トナル其中央ハ日向大隅ノ際ニ霧島山

アリ其脈正南ニ亘リテ大隅ノ佐多崎ニ盡クレ  
ドモ餘勢尚相連リテ南洋中ノ群島トナル  
川流ハ此山脈ニ因リテ左右ニ分レ下ル日向ハ  
河數頗ル多クシテ皆東ニ流ル五箇瀬一瀬大九  
及ヒ耳川アリ大淀川ヲ最大ナル者トス其西ニ  
流ル大河ハ唯薩摩ノ川内川アルノミ  
霧島山及ヒ櫻島岳ハ名高キ火山ニシテ其麓ニ  
ハ温泉頗多シ蓋火山ノ脈ハ肥後ノ阿蘇岳ヨリ  
来リテ薩摩ニ亘リ硫黄島ヨリ寶七島ニ連ル即  
日本全國ニ通スル火脈ノ最尾トス

氣候ハ北緯三十一二度ノ間ニアルヲ以テ極メ  
テ暖熱タリ華氏ノ寒暖計ニテ極暑九十七度極  
寒四十度寒中モ多ク霜雪ヲ見ズ然レドモ海濱  
ト山峽トハ寒暑又甚シキ差異アリト云フ  
風俗ハ人民大率質樸ニシテ資性勇悍ナリ然レ  
ドモ數百年来他國ノ交ヲ知ラザレバ世間ノ事  
情ニ通セズ故ニ偏信ヲ以テ或ハ條理ヲ誤ル者  
モ亦少カラズ明治十年暴亂ノ後大ニ汚俗陋習  
ヲ脱去シ加フルニ縣治ノ誘導スル所ニ因リ歲  
月ヲ逐ヒテ開化ニ向フノ氣象アリ

薩摩國

薩摩ハ鹿兒島、谷山、給黎、揖宿、穎娃、川邊、阿多、日置  
薩摩、高城、出水、伊佐、甑島ノ十三郡ニシテ村數三  
百四十四、人口ハ五拾八萬一千八百アリ  
地勢ハ肥後ノ南ニ接シテ南ニ亘ル二十七里其  
幅ハ七八里ヨリ十里ニ及ベリ國中ニ大山、高岳  
ハアラザレドモ山谷相連リテ又、平野ナシ其南  
端ハ左右ニ分レテ南岬ヲ開聞崎トシ西端ヲ野  
間崎トス阿多ヨリ出水ノ五郡ハ共ニ西海岸ニ  
並ビテ野間崎ヨリ黒瀬戸ニ至ル三十六里又鹿



兒島以下ノ五郡ハ皆鹿兒島灣ヲ抱キテ沿海十  
六里、川邊ハ兩岬ノ間ニ亘リテ硫黃島ヨリ寶七  
島ニ及ビ伊佐ハ北隅山間ニアリテ日向大隅ノ  
際ニ夾ル其正西海中ニ並ヒ立テル三島ヲ甑島  
郡トナス  
鹿兒島灣ハ薩摩大隅兩國ノ中間ニ入ル内海ニ  
シテ東西ハ七八里ヨリ狹キ處ハ三四里ニ過キ  
ズ其南北ハ二十里ニシテ沿回ハ五十餘里ニ及  
フ灣中ノ一島ヲ大隅ノ櫻島トス鹿兒島港其西  
北岸ニ臨ムヲ以テ此内海ノ定名トナル

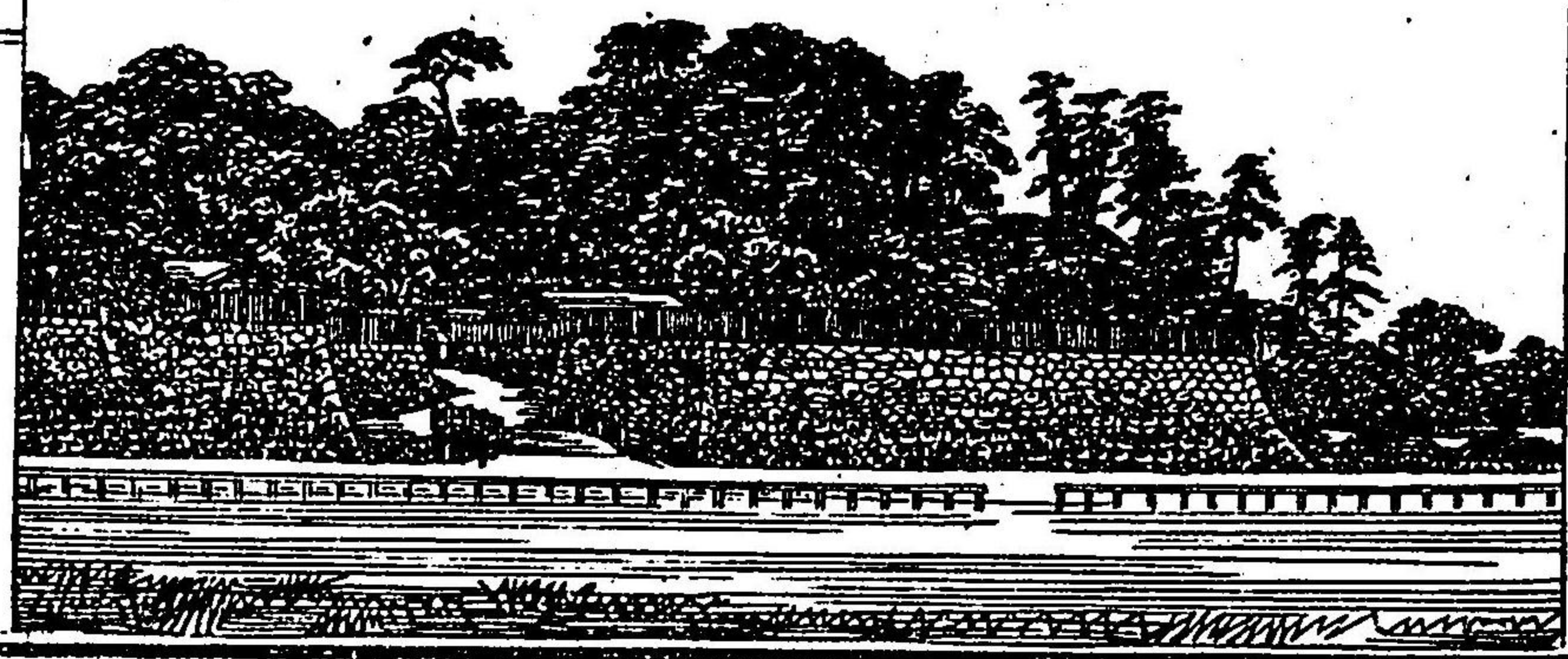
○

鹿兒島郡ハ國ノ東隅ニシテ大隅ニ接シ西ハ日  
置郡ニ包レ南ハ谷山郡ニ界ス町數一村數二十  
五アリ  
江月川ハ又甲突トモ云フ其源ヲ日置郡ノ花尾  
山ニ發シ東南ニ流レテ小山田瀧ノ下流ヲ合セ  
鹿兒島ノ市中ヲ貫キ六里ニシテ内海ニ入ル水  
流多カラザレバ行舟ヲ通ズル能ハズ  
鹿兒島ハ本縣廳ノ在ル處ニシテ管内第一ノ都  
會ナリ東京ニ至ル三百八十九里又隣縣ノ里程

ハ九州街道五十三里ニシテ肥後ノ熊本縣ニ至  
リ夫ヨリ三十二里ヲ歷レバ筑前ノ福岡縣ニ達  
スベシ又大隅日向ヲ經テ豊後ノ大分縣ニ至ル  
八十五里アリ沖繩縣ヘハ海上一百七十餘里ニ  
シテ長崎縣ノ舟路ハ大凡百里ニ近シト云フ  
市中ハ東西一里許其南北ハ殆ト二里ニ及ブ戸  
數五千八百餘ニシテ人口二万七千アリ其海岸  
ニ沿フ處ヲ上町下町ニ分テリ兩町ノ間ハ往時  
入江ナリシガ近来埋メ開キテ町屋トナシ是ヲ  
新地ト呼ヘリ

城山ハ市中ノ西北ニア  
ル岡山ニシテ鶴峯ト云  
フ其東面ハ島津氏世々  
ノ居館ナリシカ今鎮臺  
分營ヲ置ケリ  
縣廳ハ鎮臺營下ニアリ  
テ裁判所ト相並ヒ傍ニ  
師範學校電信局等アリ  
其前路ハ千石馬場ト呼  
ヘル大路ニシテ南ハ西

城山鎮臺分營ノ圖



田橋ヨリ北ハ上町ノ車町ニ通ジテ其長凡一里  
 許アリ  
 郡役所ハ下町ノ朝日通ニアリ木郡及ヒ谷山郡  
 ノ事務ヲ掌リ兼不テ種子屋久ノ二大島ヲ管ス  
 即大隅ノ熊毛馭謨ノ二郡ナリ  
 上町ハ北ニ在リテ東西ノ大路ヲ豎馬場通ト云  
 フ海岸ノ阿蘇橋ハ下町ノ津端ニ通ゼリ北ニ祇  
 園臺場ト呼ヘル砲臺アリシガ今ハ官軍埋葬地  
 トナリテ明治十年戦死セシ將士ノ墳墓アリ  
 下町ハ最盛ナル町屋ニシテ縣廳前ヨリ正東ニ

通スル大路ヲ朝日通ト云フ其南ヲ石燈籠通ト  
 シ又其南ヲ菩薩堂通トス共ニ東西ニ亘ル五丁  
 許南北ノ街路ハ千石馬場ノ東ニ松山通アリ其  
 東ヲ金生町加治水町トス其間ニ呉服町中町六  
 日町等相連リ皆商家軒ヲ並ヘテ共ニ繁昌ナル  
 街市ナリ  
 廣馬場通ハ加治水町ノ東ニテ南ハ武橋ヨリ谷  
 山路ニ通セリ其東ノ濱通ハ即海岸ニシテ常ニ  
 津端ト呼フ大門口ニハ酒樓茶亭殊ニ多クシテ  
 且賑ヘリ

鹿兒島海岸ノ圖



海岸ハ内海中ノ良港ニシテ東南ニ向ヒ南ハ洲崎ヨリ西北ニ亘ル十丁餘港内三丁水深キ一三丁ヨリ二十丁ニ至ル故ニ大船巨艦モ直ニ岸下ニ繫クベシ櫻島ノ兩峯高ク並ヒテ其正東ニ聳エ立チ兩岸相距ルコ一里ニシテ近シ

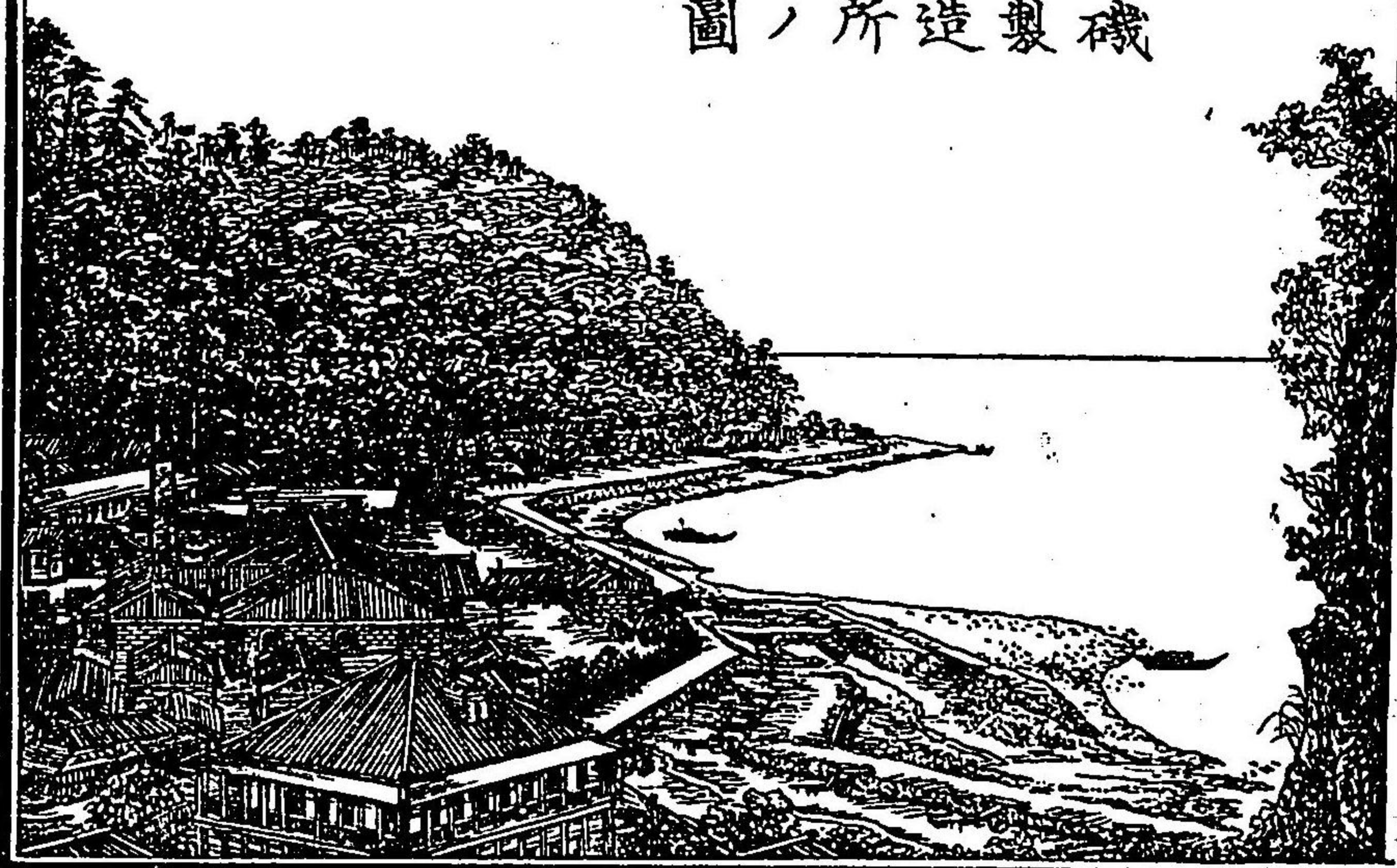
甲突川ハ西北ヨリ来リテ城山ノ西ヲ環リ東ニ流レテ洲崎ニ注ク三橋アリ中ナルヲ高麗町橋ト云ヒ東ハ武橋ニシテ西ハ即西田橋ナリ長サ各五十間許アリ其製大率皆石造ニ係レリ荒田上園高麗町等ハ甲突川ノ南岸ニシテ西田町ヲ九州街道ノ本道トス其西ノ水上坂ハ市中ノ門口ナリ新正院町ハ城山ノ西南ニシテ甲突川ノ東岸ニ沿ヒ一橋アリ町名ニ同シ是ヲ日置郡ノ郡山ニ出ヅル通路トス其上流ニ又玉江橋ヲ架セリ

鹿兒島神社ハ俗ニ宇治瀨社ト云フ玉江橋ノ東  
 ナル園田ニアリ  
 鶴峯神社ハ城山ノ南腹ニアリ島津氏祖先以來  
 ヲ合祀ス其傍ニ招魂社アリ維新ノ始ニ王事ニ  
 死セシ者ヲ祭ル照國神社ハ其東ニ並フ文久年  
 中贈從一位島津齊彬ニ神号ヲ明彦照國命ト賜  
 ヒ元治元年新ニ社壇ヲ營ミシ二十年ノ兵火ニ  
 逢ヒテ今復造營中ニ属セリ  
 福昌寺ハ城山ノ東北ニ接スル岡上ニアリ禪宗  
 曹洞流ニシテ玉龍山ト号ス往時島津氏ノ菩提

所ナリシカハ其數世ノ廟墓アリ明治元年鹿兒  
 島藩ノ時悉ク領内ノ寺院ヲ廢シ其堂塔ヲ毀テ  
 僧尼ヲ逐ヒ薩摩大隅兩國中復一寺ナシ置縣ノ  
 後佛教又起リテ此寺モ亦再建中ニ在リト云フ  
 又下町ニ真宗說教所アリ新ニ佛堂ヲ建テ、頗  
 莊嚴ヲ極ム  
 此街市ハ島津氏慶長七年始メテ居館ヲ定メシ  
 以來二百七十年間ノ城下ナリシニ明治十年兵  
 火ノ為メニ悉ク燒亡セリ爾後縣治ノ勸誘救恤  
 ト人民ノ勉強奮勵ニ依リ數年ヲ出デズシテ殆

其旧姿ニ復シ其繁華却  
 テ又其上ニ出テントス  
 ルノ勢アリ  
 磯ハ鹿兒島ノ西北一里  
 ニアリ亦海岸ノ一邑ニ  
 シテ上町ノ北口ト相距  
 ル僅ニ十餘町ノミ此地  
 ハ旧藩ノ時ヨリ製鐵鑄  
 砲ノ工場アリ現今ハ糸  
 繰機織ノ器械ヲ設ケ其

磯製鐵所ノ圖



ノ運轉ハ皆蒸氣機關ヲ用キル海濱ハ櫻樹數百  
 株アリテ開花ノ時ハ来リ遊フ者頗多シ櫻島其  
 前ニ當リ東ニ霧島山ヲ望ミ南ニ開聞岳ヲ眺メ  
 テ風景亦頗明羨ナリ  
 白銀峠ハ磯ノ北十餘町ニアリ國境ノ坂路ニシ  
 テ大隅ヨリ日向ニ通スル道路タリ  
 ○  
 谷山郡ハ鹿兒島郡ノ南阿多郡ノ東ニ夾ル小郡  
 ニシテ南ハ給黎郡ニ界シ西北隅ハ日置郡ニ接  
 ス僅ニ一町八村アルノミ

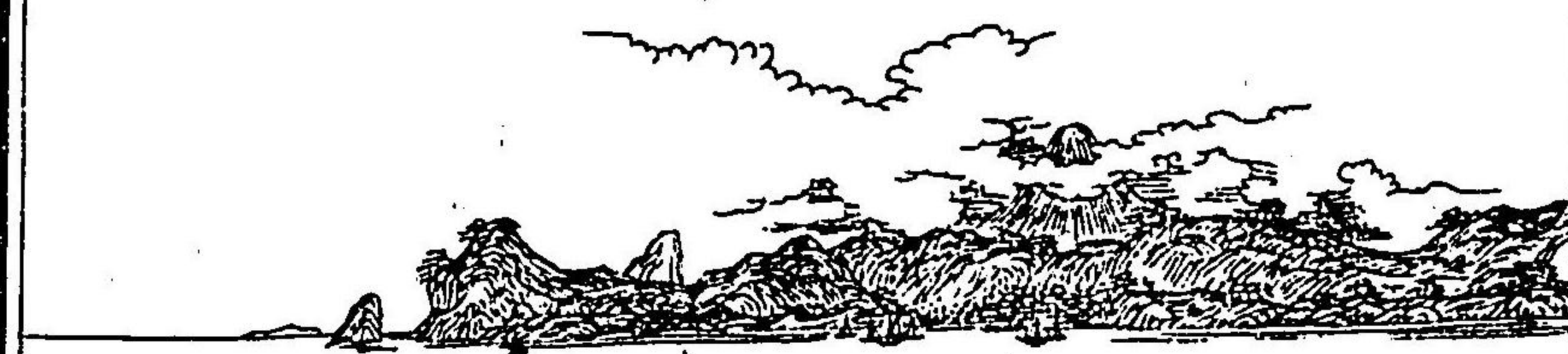
谷山町ハ内海岸ノ一邑ニシテ上福元村ニ屬ス  
鹿兒島ノ南二里半ヲ隔テ、山川津ノ通路タリ  
錫山ハ下福元村ニ屬シテ最良ナル純錫ヲ出セ  
リ其地西隅ノ山際ニアリテ溪流皆阿多郡ニ入  
リテ萬瀨川ノ源流ニ合フ

○

給黎郡西北ハ谷山河邊ノ兩郡ニ界シ南ハ揖宿  
穎娃ノ兩郡ニ接ス十二村アリ  
此郡ハ左右兩地ニ分レ南ハ穎娃河邊兩郡ノ間  
ヨリ僅ニ南洋ニ向ヒテ松浦鹽屋浦等ノ諸濱ア

レトモ其沿海一里ニ過キス  
喜入ハ内海ニ臨ム一邑ニシテ亦山川津ノ通路  
タリ  
知覽ハ中央ノ一郷ニシテ郡村ニ郡役所ヲ置キ  
本郡及ヒ穎娃揖宿川邊三郡ノ事務ヲ掌ル谷山  
ヲ經テ鹿兒島ニ至ル八里又川邊ヨリ山川津ノ  
支路ヲ通シ穎娃ヲ過キテ同港ニ至ル九里  
母岳中岳ハ知覽郷ノ正北ニ並ヒ立チ其脉南ニ  
且リテ穎娃郡ニ連ル即東西兩地ヲ限ル者トス  
麓川ハ中岳ヨリ出テ、郡村ヲ過キ小野川ト共

山川津ノ上ニ開聞岳ヲ望ムノ圖



ニ西ニ流レテ川邊郡ニ  
 入ル即萬瀨川ノ一源ナ  
 リ  
 ○  
 揖宿郡ハ内海岸ノ南端  
 ニシテ西北ハ給黎郡ニ  
 接シ北ハ穎娃郡ニ界ス  
 町數二、村數十七  
 山川津ハ内海ノ門口ニ  
 臨ミ大山崎其北ニ出テ

テ大隅ノ小根占濱ト海門ヲ夾ム直徑三里岬前  
 ニ笠瀨中瀨等ノ岩礁及ヒ行拔岩ト唱フル石門  
 アリ此港ハ有名ナル良港ニシテ港口東ニ向ヒ  
 其灣内深廿二仞ニ及フ鹿兒島ト相距ル海陸  
 共二十三里ト云フ  
 揖宿町ハ西方村ニ属シ南ハ山川津ニ至リ北ハ  
 喜入ニ至ル各三里ヲ隔テタリ  
 魚岳ハ揖宿郷ノ海岸ニ立チテ山端ヲ尾掛崎ト  
 云フ其海上ニ知林島アリ以北ハ櫻島ノ外内海  
 中又島嶼ナシ



鰻池ハ周回一里斗穎娃郡ノ界ナル鷺尾岳ノ麓  
 ニアリ其東岸ノ温泉ヲ鰻湯ト云フ  
 此郡ハ温泉頗ル多クシテ二月田大牟礼及ヒ湊  
 湯彌次湯等アリ又摺濱ニ沙蒸ト稱スル者アリ  
 其海濱沙中ノ温氣アル處ニ就キテ其上ニ平卧  
 セハ筋骨ノ痛處ヲ癒スヘシト云フ

○  
 穎娃郡東北ハ揖宿郡ニ接シテ西北ハ給黎郡ニ  
 界ス其正南ハ外洋ニ向フ十四村アリ  
 開聞岳ハ或ハ海門岳トモ書キ其形ノ似タルヲ

以テ又薩摩富士ノ稱アリ直立三百丈其山脚海  
 中ニ出ツル數十丁即開聞崎ナリ  
 開聞崎ハ國ノ最南ニシテ正南洋中ハ遙ニ屋久  
 島ノ八重岳ト相望ム  
 枚聞神社ハ國幣小社ニシテ開聞岳ノ北麓ニア  
 リ社後ヨリ坂路一里ニテ岳頂ニ達スヘシ  
 宇都山鬼門岳ハ相並ヒテ正北ニ立チ其脉給黎  
 郡ノ中央ヨリ来リテ西ハ大野岳ニ連リ又東ハ  
 矢筈岳鷺尾岳等相列リテ揖宿郡ノ界ヲ限リ南  
 ニ走リテ辻岳ニ盡ク即南洋ノ岸ナリ

長崎ハ辻岳ノ山脚ニシテ東南八大隅ノ佐多崎ト相對セリ  
 池田池ハ開聞鬼門兩岳ノ間ニアリ周回五里其水甚ク深クシテ百三十仞ヨリ百五十仞ニ及フ常ニ御池ト呼ヘリ  
 潮鶴瀧ハ源ヲ大野岳ニ發シテ南ニ流レ郡村ニテ瀑布ヲナス三層ニ分レテ下瀧最奇ナリ其流ハ集川トナリテ前濱ヨリ直ニ外洋ニ入ル  
 穎娃ハ郡村ト云フ海濱ノ一邑ニシテ北ハ知覽ヨリ五里餘又山川津ト相距ル三里半

此海濱ハ開聞崎ヨリ西ニ亘リタル平沙ニシテ其沿海五里斗給黎郡ノ松浦ニ連レリ

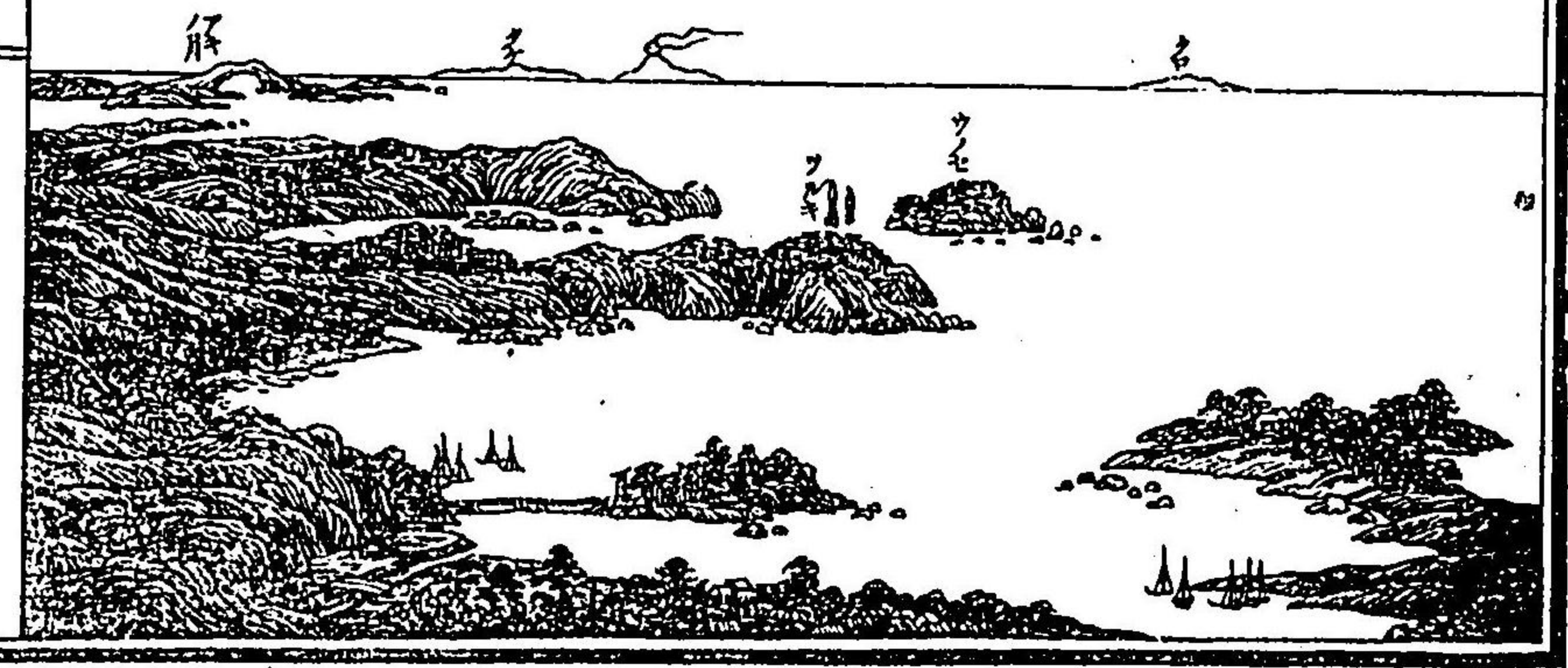
○

川邊郡東北ハ給黎阿多ノ兩郡ニ包レ其他ハ悉ク大洋ニ向フ町數ニ村數三十八アリ  
 國ノ西南隅ナル大郡ニシテ沿海二十六里野間崎ヲ以テ海岸ヲ南西ノ兩面ニ分テリ其又南洋中ニ八十餘ノ群島アリ  
 南方郷ハ南洋ニ臨メル地ニシテ鹿籠坊津ノ兩邑アリ海濱ハ坊御崎ヨリ東ハ給黎穎娃ノ兩郡

二亘リテ其岸上ハ松林並ヒ連リ青松白砂相列  
ル十里ニシテ開聞崎ニ達セリ  
鹿籠ハ海濱ノ大邑ニシテ鹿兒島ニ至ル十二里  
其後山ニ金礦アリ正西二里ヲ坊津トス  
坊津ハ有名ナル良港ニシテ上世ハ唐土ノ渡航  
皆此港ヨリシテ遣唐使發船ノ渡津ナリシト云  
フ一乘院ニ旧記アリシガ今ハ廢寺トナリタリ  
坊御崎ハ其東ニ出テ、港灣ヲ抱キ灣内十丁深  
井三十六仞ニ及フ岬前ヨリ奇巖巨石並ヒ立チ  
テ秋月洞双劍岩及ヒ鶴瀨等頗奇絶ナル景色ア

リ此港ヨリ海岸北ニ轉  
シテ鶴喰崎秋目港アリ  
秋目港ハ其前ニ横ル一  
島ヲ沖秋目ト云フ周回  
一里島上ニ蒲葵多ケレ  
バ又蒲葵島ト呼フ此ヨ  
リ海岸又西ニ環リ四里  
ニシテ野間崎ニ至ル  
野間崎ハ野間岳ノ山脚  
ニシテ正西ニ出ツルニ

坊津ヨリ硫黄島ヲ望ムノ圖



十餘町

野間岳ハ直立二百八十丈小岳其東南ニ立チテ  
雙峯相並フ此山ハ海中ニ突キ出テタル半島ニ  
シテ竹島ト呼ヘリ

片浦ハ半島ノ北岸ナル港ニシテ港前ニ楯羽島  
竹島相並フ其東五里ニ小湊アリ海岸又北ニ轉  
シテ直ニ吹上濱ニ亘レリ

長屋山ハ小湊ノ上ヨリ東西三里ニ亘リ其南北  
ハ四里ニ及フ西ハ野間岳ニ連リ東南ハ矢岳國  
見岳ヨリ岩戸山トナリテ外洋ノ岸ニ盡ク

萬瀨川ハ阿多郡ヨリ来リテ南ニ流レ野崎川ヲ  
合セ又給黎郡ノ小野川桙川ト相會シテ西ニ轉  
シ川邊ヲ過キテ長田村ニ至リ懸リテ瀑布トナ  
ル高十八丈數條ニ分レ降り極メテ壯觀ナリ松  
轟瀧ト云フ下流又阿多郡ニ入ル

加世田郷ハ長屋山ノ北ヨリ西ハ海濱ニ至レリ  
此地ハ萬瀨川ノ下流ニ沿ヒテ阿多郡ニ亘リ國  
中ニ於テハ地勢稍平坦ナリ且此郷ハ人口最多  
キ村里ナリト云フ武田村ヲ郷中ノ大邑トス鹿  
兒島ニ至ル十里南ハ長屋山ノ峽際ナル坂路四

里ヲ經テ南方郷ニ達スヘシ  
 川邊ハ東隅ノ一邑ニシテ萬瀬川ノ北岸ニ臨ム  
 鹿兒島ニ至ル八里此邑ハ山川坊津兩港ノ岐路  
 ニシテ知覽ヲ經テ山川ニ至ル九里餘又勝目鹿  
 籠ヲ過キテ坊津ニ至ルハ八里ニシテ近シ  
 南洋群島ハ分チテ二トス其近キ者ヲ硫黃島ト  
 云ヒ遠キ者ヲ七島ト呼フ諸島大率皆噴火山ニ  
 シテ硫焰常ニ燃ユ  
 硫黃島ハ坊御崎ノ東南十三里ニアリ周回三里  
 島峯モ亦硫黃岳ト呼ヒテ直立二百四十七丈屬

島ハ東二里ニ竹島アリ周回三里西南八里ニ黒  
 島アリ其島峯二百丈ニシテ沿回四里以上三島  
 合セテ六百ノ人口アリ  
 七島ハ黒島ノ南二十二里ヨリ西南ニ亘リテ二  
 十五里ノ間ニ列リタル七箇ノ島嶼ノ總稱ナリ  
 直ニ七島ト呼ヘトモ亦本郡ノ屬島ニシテ各島  
 ノ周回三里ヨリ四里餘ニ至ル其最北ヲ口之島  
 トス燃峯アリ東北ハ屋久島ト相距ル十四里  
 中之島ハ口之島ノ南三里ニアリ燃峯ノ高サ三  
 百二十八丈ニシテ群島中ノ高峯ナリ諏訪瀬島

ハ其西南五里ニ立チテ亦燃峯アリ八十年前山  
 火大ニ噴キ出テ、居民悉焼死セシヨリ後又移  
 住スル者ナシト云フ惡石島ハ又其西南四里ニ  
 アリ卧蛇島ハ中之島ノ西六里ニシテ其傍ニ小  
 卧蛇島アリ平島モ亦諏訪瀨ノ西三里ニアリ、  
 寶島ハ吐火羅ト呼フ七島ノ最南ニシテ北緯二  
 十九度零八分ニアリ東北ハ惡石島ヲ距ル十二  
 里小寶島其北ニ立チ又西南洋中ニ横當島アリ  
 此寶島ハ群島中最モ大ナル島ナレバ其名ヲ冠  
 ラセテ寶七島トモ呼ヘリ

此七島ハ諏訪瀨ノ外皆居民アレトモ合セテ八  
 百餘口アルノミ島民皆海漁ヲ生業トス其海上  
 ハ七島灘ト呼ヒテ海潮常ニ西ヨリ東ニ激流シ  
 冬春ノ際ハ風浪暴惡ニシテ航海最難シト云フ

○

阿多郡北ハ日置郡ニ界シ東ハ谷山郡ニ接シ南  
 ハ川邊郡ト相交ル二十三村アリ  
 金峯山ハ郡ノ中央ニ立チ本岳東岳北岳ノ三峯  
 相並ヒテ北ヨリ南ニ亘ル山西ハ直ニ吹上濱ニ  
 至リ其山北ヲ伊作郷トス

吹上濱ハ西海濱ノ總稱ナリ日置郡ニ亘リテ平  
 砂相連ル十里海風烈シキ時ハ白砂吹キ散シテ  
 人行ヲ通ズル能ハス故ニ此稱アリト云フ  
 萬瀬川ハ伊作山中ヨリ出テ、東南ニ流レ谷山  
 ノ郡界ヲナシテ河邊郡ニ入り西ニ流レテ又木  
 郡ニ入り兩郡ノ界ヲ限リテ吹上濱ニ注ク源ヨ  
 リ海口ニ至ル六里  
 伊作ハ古ノ一郡ナリ中世廢レテ木郡ノ一郷ト  
 ナル郷中ノ一邑モ亦伊作ト云フ西ハ川邊郡加  
 世田ニ至ル三里北ハ日置郡伊集院ニ至ル五里

而テ鹿兒島ト相距ル七里湯浦ニ溫泉アリ

○

日置郡ハ鹿兒島谷山兩郡ノ西ニシテ南ハ阿多  
 郡ニ接シ北ハ薩摩郡ニ界ス五十五村アリ  
 冠岳ハ東中西ノ三岳相並ヒテ北境ヲ限リ東ハ  
 鹿兒島郡ノ界ナル花尾山ヨリ亘リ来リテ西北  
 ハ薩摩山ニ連ル薩摩山ノ山際ニ芥野金山アリ  
 此郡ハ國中第一ノ大郡ニテ本街道ハ西海岸ノ  
 市来湊ヨリ湯田伊集院ヲ歷テ鹿兒島ニ至ル八  
 里即全國ノ東西海岸ヲ直ニ貫キ通スル者ナリ

湊川ハ中岳ニ出テ西南ニ流レテ市來湊ニ注ク  
 故ニ此名アリ湊ヨリ南ハ即吹上濱ニテ中間ノ  
 帆湊モ亦小港ニシテ其海上ニ多久島アリ  
 神之川ハ伊集院郷中ノ諸水相集ル者ニシテ西  
 ニ流レテ吹上濱ニ入ル  
 市來ハ湊村ト云フ郡役所ヲ置キテ本郡及ヒ阿  
 多鞆島ノ二郡ヲ管ス港口狹クシテ大船ヲ繫ク  
 能ハス湯田ニ温泉アリ常ニ市來湯ト呼ヘリ  
 苗代川ハ伊集院郷中ノ一村ニシテ谷口ノ西北  
 一里ニアリ陶器製造ノ地ニテ世ニ薩摩焼ト稱

スル者是ナリ文祿征韓ノ役ニ島津氏朝鮮ノ俘  
 虜三十餘人ヲ此村ニ置キテ高麗焼ノ製ニ倣ハ  
 シム故ニ村民近時ニ至ルマデ尚故國ノ風俗ヲ  
 改メガリシト云フ  
 郡山ハ北隅ノ一邑ニシテ鹿兒島ヨリ四里、又花  
 尾山ノ麓ヲ經テ薩摩郡入來ニ至ル四里、是ヲ土  
 瀨戸越ト云フ

○

薩摩郡東ハ大隅國ニ界シ南ハ日置郡ニ接シ北  
 ハ高城伊佐ノ兩郡ト相交ル町數一、村數三十一



御岳ハ南ニ彦岳アリ北ニ猫岳アリ三峯相並ヒ  
 テ其後山ノ海岸ニ立ツ者ヲ笠山ト云フ山脈ハ  
 東南ニ環リテ薩摩山ヨリ日置郡ノ冠山ニ連ル  
 薩摩山峠ハ街道ノ坂路ニシテ登降一里餘ナレ  
 ドモ甚シキ險路ニアラス  
 川内川ハ筑後ノ千歳川、肥後ノ球摩川ト并セテ  
 九州ノ三大川ト云フ源ヨリ海口ニ至ル四十六  
 里、舟運ノ便ハ上流十六里ニ遡リテ伊佐郡ニ達  
 スヘシ其流東北ヨリ来リテ本郡ニ入り樋脇川  
 ヲ次住ニ合セテ漸ク南ニ環リ東郷、平佐ヲ過キ

テ又西ニ流レ高城郡ノ界ヲ限リテ向田町ニ街  
 道ノ渡場アリ河幅百間、下流ハ猫岳ノ禁ヲ環リ  
 三里ニシテ海ニ入ル其河口ヲ久見崎ト云フ  
 羽島崎ハ西南ノ岬端ニシテ遙ニ野間崎ト相望  
 ム岬前ニ沖羽島アリ以東ハ日置阿多ノ兩郡ニ  
 ニ亘リタル海灣ニシテ其形張弓ノ如シ其中央  
 ヲ吹上濱トス  
 向田町ハ東手村ニ屬シ白和町ト相連リテ川内川ノ南岸ニ臨  
 ミ北岸ナル大小路町ト并セテ川内ト呼フ鹿兒  
 島ニ至ル十二里ニシテ市來湊ト相距ル四里

入來ハ東隅ノ一邑ニシテ川内ニ至ル三里許肥  
 後ノ支路ニ係リテ伊佐郡ノ宮之城ニ至ルモ亦  
 三里餘温泉アリ湯河内ト云フ其西又市比野湯  
 アリ即樋脇川ノ上流ナリ

○

伊佐郡西南ハ出水高城薩摩ノ三郡ニ包レ東北  
 ハ肥後日向大隅ノ三國ニ界ス四十六村アリ  
 北隅山際ノ大郡ニシテ全國十三郡其海濱ニ臨  
 マザル者ハ惟此一郡ノミ  
 山野川ハ肥後ノ球摩山中ヨリ来リテ南ニ下リ

日向ノ界ニ出ツル市山川ト共ニ大隅ノ界ヲ西  
 ニ流レテ又同國ノ真幸月ト相會ス即川内川ノ  
 上流ナリ尚國境ヲ限リテ曾木瀧トナリ郡中ニ  
 入り西南ニ環テ又轟瀧トナル金山川及穴川  
 豊川等ヲ合セ宮之城ヲ過キテ薩摩郡ニ入ル  
 轟瀧ハ宮之城ノ北ニシテ曾木瀧ノ下六里ニア  
 リ兩岸相逼リテ峽際十五間斗奔流ノ急駿ナル  
 一五六丁其勢恰モ瀑布ノ如シ然レドモ舟行ヲ  
 通シテ曾木瀧以下ハ常ニ運送ノ利アリ  
 宮之城ハ郡中ノ大邑ニシテ鹿兒島ニ至ル十一

里郡役所ヲ置キテ本郡及薩摩郡ヲ管シ又大隅  
菱刈郡ヲ兼ス此地ハ温泉アリ又郡中ニハ南隅  
ニ砂石西北隅ニ鶴田ノ諸泉アリ  
大口ハ牛山郷ノ一邑ニシテ宮之城ト相距ルハ  
里餘大隅ノ菱刈及ヒ太良ニ接シテ里程共ニ二  
里半ナリ此地ハ鹿兒島ヨリ大隅ヲ經テ肥後ニ  
出ツルノ支路ニ係リ同國葦北郡久野木ニ至ル  
四里即大口街道ト呼フ者ナリ本街道ニ比スレ  
ハ路程ノ近キト凡八里ナリト云フ

○

高城郡東南ハ薩摩伊佐ノ兩郡ニ包レ北ハ出水  
郡ニ接シテ西ハ海ニ向フ町數一村數十  
此郡ハ古國府ヲ置キシ処ニテ其躰今尚高城郷  
屋形原ニアリ國分寺ノ旧趾モ亦其南ニ存セリ  
鳥岳中岳西岳ノ諸山ハ相並ヒテ西北ニ立チ其  
山間ヲ貫キテ坂路ヲ出水郡ニ通ズル者ハ湯田  
峠横坐越等ニシテ湯田山中ニ温泉場アリ  
湯田峠ハ本街道第一ノ險路ニシテ南ハ一條殿  
坂ヨリ西海岸ナル西方濱ニ至ル登降ニ里許  
大小路町ハ水引郷ニ屬シテ川内川ノ北岸ニ臨

ミ薩摩郡ノ向田町ト共ニ川内ト稱セリ  
新田神社ハ川内ノ西半里アリ龜御山ト呼フ小  
岡ノ上ニアリテ石階五百段社殿頗壯大ナリ俗  
ニ正八幡宮ト呼ヒテ薩摩大隅ノ一宮ト稱ス  
京泊ハ川内川ノ海口ニシテ又網津ト云フ川内  
ト相距ル三里久見崎ト河口ヲ夾ミテ港内十五  
丁東北ニ向ヒテ其幅二丁アレ下モ深廿僅ニ五  
仞ニシテ大船ヲ納ル能ハズ

○

出水郡ハ高城郡ノ北伊佐郡ノ西ニシテ肥後ト

相接ス町數ニ村數三十九  
西北隅ナル大郡ニシテ北ハ肥後ノ葦北郡ニ界  
シ西ハ長島ヲ以テ又同國ノ天草郡ニ接セリ  
矢筈岳ハ肥後ノ境ニ立チ其山脉南ニ走リテ伊  
佐郡ノ界ニ朝日岳アリ紫尾山又其南ニ連リテ  
高城郡ニ跨リ其峯ヲ上官岳ト呼フ其脉ハ西ニ  
亘リテ同郡ノ中岳鳥岳ニ接セリ  
廣瀨川ハ又出水川ト云フ朝日山ヨリ出テ西北  
ニ流レテ白木川高川ヲ合セ其流五里ニシテ米  
津港ニ注ク

阿久根川ハ高城郡ノ界ナル横坐越ヨリ出テ、  
 北ニ流レ宮原ニ至リテ西ニ環リ阿久根町ヲ貫  
 リテ海ニ入ル其海口ハ阿久根港ト呼ベドモ深  
 サ僅ニ二三仞ナルノミ其海上ニ大島幸島アリ  
 阿久根町ハ波苗村ニ屬ス郡役所ヲ置キテ出水  
 高城ノ二郡ヲ管ス鹿兒島ニ至ル二十里又高城  
 郡川内ヨリ七里餘ニシテ北ハ米津へ六里アリ  
 米津ハ又鯖淵ト云フ肥後ノ水俣ト相距ル四里  
 即九州街道ナリ邑中ニ紫加久利神社アリ此海  
 上ハ黒瀬戸ノ峽内ニシテ肥後ノ八代灘トス内

海中ニ巖島桂島ノ諸島アリ  
 黒瀬戸ハ古名ヲ薩摩瀬戸又隼人渡ト呼フ出水  
 郷西目浦ト長島ト相夾メル海峡ニシテ南北三  
 十丁ニ亘リ其幅ハ二丁半ヨリ五六丁ニ及フ一  
 郡ノ海岸ハ此海峡ニ因リテ内外海ノ別アリ  
 長島ハ周回二十二里ノ大島ニテ東西二里半南  
 北ハ四里ニ近シ肥後ノ天草群島ト相接シテ其  
 瀬戸下島ト相距ル二十一丁屬島ハ轡島周回五  
 里又本浦ト云フ伊唐島ハ四里餘相並ヒテ其北  
 ニ接ス獅子島ハ浴田九里又其北ニ在リテ天草

ノ砥岐島ト相對シ共ニ八代海中ノ群島トナル  
以上四島并セテ十一村七千餘口アリ

○

甌島郡八日置薩摩兩郡ノ正西ニ在ル連島ニシ  
テ一郡上中下ノ三島ニ分レ合セテ十四村アリ  
上甌島ハ周回十七里、南北一里半、東西三里、其東  
端ノ黒崎ハ薩摩郡ノ久見崎ト相對シテ直經六  
里十五丁、南岸ノ中甌港ハ舟泊ニ宜シ里村ハ東  
岸ニ臨ミテ日置郡市來湊ニ至ル海上十三里  
中甌島ハ上島ノ西南十六丁ニ在リ周回四里餘

方一里許、兩島ノ際ヲ串瀬戸ト云フ中島其中間  
ニ立テリ平港ハ東北岸ニ臨ミテ寛政年中新ニ  
開鑿セシ処トス此島ハ平良村一村ニシテ上島  
八村ノ中ニ屬セリ而テ下島六村ト合セテ三島  
一萬五千ノ人口アリ  
下甌島ハ周回二十里、東西二里、南北三里、中甌島  
ノ正南一里ニアリ北端ハ地形狭クシテ長ク出  
ツル一里、其岬ヲ圓崎ト云フ中島ト蘭牟田瀬  
戸ヲ夾ム其最狭キ処八十丁許、潮流ノ來去、頗急  
激ナリト云フ

大岳ハ島ノ中央ニシテ直立一百六十丈、南岸ニ  
手打港アリ其傍ナル瀬尾瀧ハ高サ十八丈、三層  
ニ分レテ海上ヨリ望ムヘシ

正南海上十餘里ノ間ニ鷹島、宇治瀨等アリ共ニ  
大洋中ノ岩礁ナルノミ

物産

芥野鹿籠ノ金銀礦及ヒ谷山ノ錫ヲ第一トス硫  
黄島ニ硫黄ヲ産シ寶島ヨリ銅ヲ出シ又川邊郡  
ニ硝石樟腦ノ産アリ全國山多ク平野ノ少キヲ  
以テ米穀ノ出額甚タ多カラザレドモ培養ノ諸

物ハ揖宿出水ノ兩郡ニ最良ナル煙草アリ其他  
ハ甘薯砂糖西瓜香橙及ヒ朱欒龍眼肉ノ類皆温  
暖地方ソ産ニシテ又伊佐郡ニ麻、高城郡ニ藍、阿  
多郡ニ生蠟、出水郡ニ茶、及ヒ山茶油等アリ甑島  
長島竹島ハ石花菜、鹿角菜、天藻、和布等ノ海艸ヲ  
出セリ七島ハ多ク苙草ヲ産シ織リテ席トナス  
故ニ七島表ノ名アリ鯛鮪鰹鯨及ヒ鰈魚海鼠等  
ハ沿海ノ各郡ヨリ海中ノ諸島、皆之ヲ捕漁スヘ  
シ製造ノ品ハ鹿兒島ニ紅染木綿櫛箸陶器等アリ  
而テ苗代川ノ磁器阿久根ノ焼酎ハ共ニ國名

ヲ冠ラシテ定稱トナセバ其品ノ善良ニシテ且  
其名ノ四方ニ高キヲ推シテ知ル可キナリ

鹿兒島縣地誌畧卷一

明治十二年九月十七日版權免許

定價拾五錢

編者

大槻修二

東京淺草區北富坂町二十五番地

出版人

大槻清二

東京淺草區榮久町二十三番地

東京芝區三島町

山中市兵衛

鹿兒島松山通

全支店

發賣  
書林

大坂東區北久室寺町四丁目

三木美記





# 取次賣捌所

薩摩國鹿兒島吳服町

德重直助

△ 野榮町

吉田孝兵衛

△ 中町

吉田源次郎

△ 金生町

青木泰輔

△ 川内白和町

慶田恒右衛門

日向國宮崎

△ 延岡元町

谷仲吉

大隅國加治木

