

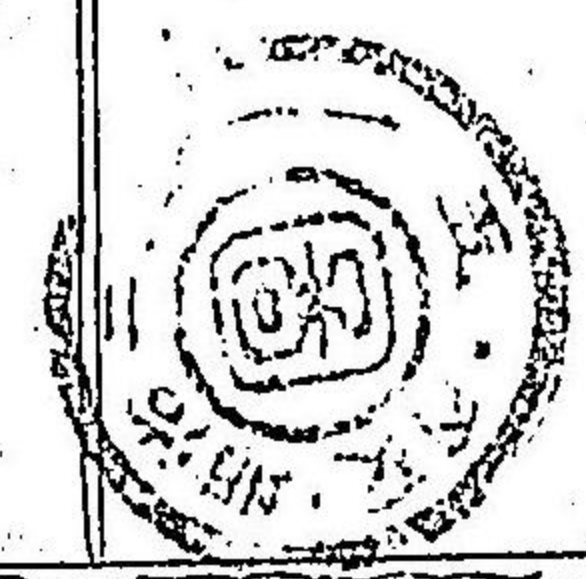
No 22651/22

獸醫學士水原勝之助著

家畜眼科學

完

東京 有隣堂發兌



家畜眼科學引

本書ハ予カ恩師元東京駒場農學校獸醫學校教師シ、トロエスター氏ノ
眼科學講義及全教師ゼ、エル、ヤンソン氏ノ臨床講義ヲ基礎トシウイ
ルリヤム氏內科書及外科書ガムジ―氏家畜病論ドクトル、シユルツ
氏著ス所ノ醫科全書眼科篇其他二三ノ人醫眼科書并ニ予カ實驗セシ
所ヲ彼是參考ノ宮城農學校獸醫科生徒ニ授ケ隨テ筆シ隨テ講シ遂ニ
一篇ノ小冊子トナレリ今之ヲ世ニ公ニスル所以ハ他ナシ我國獸醫ノ
書ニ乏シク殊ニ未ダ眼科ノ著書アルヲ聞カス地方邊陲ノ獸醫及獸醫
ヲ學ハント欲スルノ徒此書ニ憑テ以テ幾分ヲ益スルアラシク期ス蓋
シ之レ予ノ微意ノミ素ヨリ大家名醫ノ座右ニ供スヘキ者ニ非サルナ
リ讀者之ヲ諒セヨ

明治廿二年十月

著者識

二

家畜眼科學目次

總論

眼病檢查法

原因

一般治療法

眼病各論

第壹章 結膜諸病

解剖的要旨

結膜炎

加答兒性結膜炎

實布埤利質私性結膜炎

全	十	九	八	全	七	五	四	二	一
丁	丁	丁	丁	丁	丁	丁	丁	丁	丁

家畜眼科學 目次

水泡性結膜炎	十二丁
顆粒狀結膜炎	全丁
結膜翼狀贅片	十六丁
結膜消耗及乾燥症	十八丁
結膜新生物	十九丁
第二章 角膜諸病	二十丁
解剖的要旨	全丁
角膜炎	二十二丁
血管性角膜表層炎	二十三丁
蔓延無血管性角膜表層炎	二十五丁
限畫無血管性角膜表層炎	二十七丁

水泡狀角膜表層炎	二十八丁
角膜實質炎	三十丁
限畫性角膜實質炎	全丁
蔓延性角膜實質炎	三十二丁
角膜深層炎	三十四丁
神經痲痺性角膜炎	全丁
角膜膿瘍	三十五丁
角膜潰瘍	四十丁
角膜翳	四十七丁
角膜葡萄腫	五十二丁
角膜損傷及先天變常	五十五丁

第三章 鞏膜諸病

解剖的要旨

五十八丁

鞏膜炎

全丁

鞏膜損傷

全丁

第四章 葡萄膜系諸病

解剖的要旨

全丁

虹彩炎

六十一丁

虹彩充血

六十六丁

單性虹彩炎

六十七丁

漿液性虹彩炎

六十八丁

虹彩實質炎

六十九丁

虹彩損傷及腫瘍

七十四丁

虹彩運動變常

七十五丁

瞳孔散大症

七十六丁

瞳孔收縮症

七十七丁

瞳孔開閉頻促症

七十八丁

虹彩變狀

七十九丁

瞳孔閉鎖症

全丁

多瞳孔症

八十丁

瞳孔轉位

全丁

虹彩裂孔症

全丁

前房變常

八十一丁

前房蟲	八十二丁
前房出血	八十四丁
前房蓄膿症	八十六丁
毛樣體炎	全丁
脈絡膜炎	全丁
第五章 水晶體病	九十丁
解剖的要旨	九十一丁
內障眼	九十三丁
第六章 視官器能變常	百七丁
解剖的要旨	百八丁
黑內障	百九丁

網膜諸病	百十五丁
視神經諸病	百十六丁
第七章	全丁
グラウコーマ	全丁
シヌケセルコス、セリユローゼ	百二十七丁
ペンタストナム	全丁
第八章 眼球全部病變	全丁
定期性內眼炎	全丁
眼球水腫	百四十二丁
眼球脫出	全丁
第九章 眼球副器官諸病	百四十九丁

解剖的要旨

百四十九丁

眼瞼炎

百五十一丁

眼瞼癒着症

百五十二丁

眼瞼損傷及贅生物

百五十三丁

睫毛病

百五十五丁

睫毛亂生症

全丁

睫毛變列症

全丁

眼瞼位置變常

百五十六丁

眼瞼外反症

百五十七丁

眼瞼內反症

百五十八丁

斜視

百六十一丁

淚鼻管狹窄症

全丁

淚瘻管

全丁

淚蟲

百六十三丁

血管性贅腫

百六十四丁

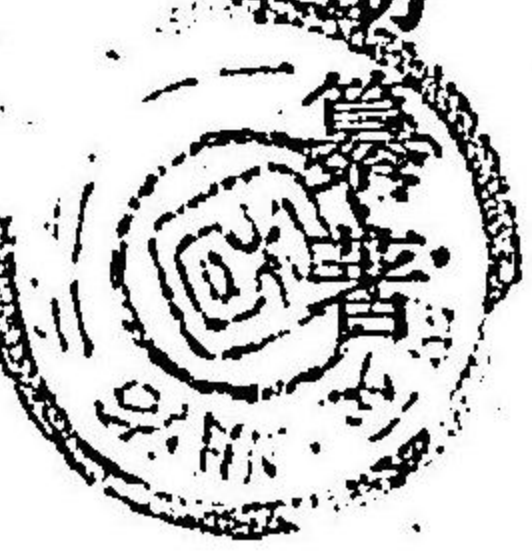
家畜眼科學目次終

No 2265/22

家畜眼科學

總論

獸醫學士 水原勝之助



眼科學 Ophthalmologia ハ元外科學ノ一部分ニ屬シ特ニ一科ヲ爲サリ
 高尙ノ域ニ達スルニ至リテハ進ミ病理漸ク瞭トナリ加フルニ數學ノ進歩著シク
 ムホルツ氏始メテ眼底ヲ照シテ之ヲ檢スルコトヲ發明シテ以來遂ニ
 一科ノ學ヲ列スルニ至レリ
 眼病ヲ講スルハ目録ヲ豫メ各器ノ造構作用ヲ審ニスルハ必用ナレトモ
 其詳細ハ解剖生理ノ二學ニ讓リ本篇ニ於テハ各病ノ條下ニ就テ必要
 ナル梗概ノミヲ説ク蓋シ簡略ヲ主トスレハナリ

〔眼病検査法〕 凡テ疾病ノ位置性質ヲ確知セント欲セハ須ラク他覺自覺ノ症候ヲ審カニセスンハアラス然而シテ我獸醫ノ學術ニ於テハ自覺症候ヲ得ルハ甚々難ク或ハ到底望ムヘキニ非ス是レ眼病ノ診斷ヲシテ非常ニ困難ナラシムル所以ナリ獸醫タル者細心翼翼先ツ左法ニ從テ外部ヨリ順次内部ニ検査スヘシ

病畜ヲ明暗適度ノ屋舎ニ伴ヒ來リ手ヲ觸ルコトナク克ク病眼ノ状態ヲ視察シ後々屋舎ノ窓前或ハ出入口ニ牽行キ此時注意シテ日光ノ病眼ヲ直射スルヲ避ケ一手ニ顎間腔ヲ擽ケ一手ニ帽或ハ黑色ノ布片ヲ眼ノ直前ニ保ケ下方ヨリ眼球ヲ透檢ス如斯ニシテ白斑若クハ曇翳ハ角膜ニノミ附着セル者ナルカ將々深在ナル者ナルカナ認識スルヲ得ヘシ次ニ一手ニテ鼻綱ヲ握リ一手ノ拇指及示指ヲ用ヒテ上下ノ眼瞼

ヲ開キ其内面ヲ被覆スル結膜及瞬膜其他ノ部分ヲ檢ス此際注意スヘキハ指頭ニテ眼球ヲ強壓スルヲ慎ニアリ之レ或ル病症ニアツテハ甚シキ疼痛ヲ起シ病畜ヲシテ不安ナラシメ爲ニ診斷ヲ妨ケレハナリ又視力ノ有無ヲ檢センニハ指端或ハ藁片ヲ徐ロニ眼瞼睫毛ニ觸接セサル如ク眼球ニ向テ進メ其角膜ニ達スルニ及テ初テ眼球運動スルハ患者全ク失明セル者ト知ヘシ或ル人此検査ヲナスニ當リ指頭ヲ病眼前ニ於テ頻リニ動カシ眼動之ニ應スルヤ否ヲ試ルモ之レ甚々妙法トナスヘカラス何トナレハ指頭ハ間々睫毛ニ觸レ盲眼ト雖運動ヲ生スレハナリ又一法ニハ病眼ノ側方ニ於テ僅ニ患者ト距タリ杖鞭等ヲ振上ケ患者ノ臀部ヲ打撃スルカ如キ姿制ヲナシテ示スナリ患者若シ之ヲ認ムレハ身ヲ避テ逃レントスルモ失明ノ場合ニ於テハ忙然恰モ知サ

ルモノ、如シ

以上ノ検査ハ通常天然ノ光線ヲ藉リ檢者ハ裸眼ノ儘之ヲ爲モ亦場合ニ據リ人工ノ光線即チ燭火ヲ要シ集光照子檢眼鏡等ヲ用ヒテ行フノ必要ナルコトアリ

〔原因〕 眼病ノ原因ハ損傷甚タ多シ然トモ化學的理學的若クハ器質的ノ原因ナシトセス例之厩舎ニ發生スル安謨尼亞瓦斯治療ノ爲メ貼用セシ刺戟性軟膏ハ化學的原因トナル風勢光及其急卒ナル變換ハ理學的原因ナリ異物ヲ熟視シ眼ヲ使役スルコト甚シキト局處又全身ニ血行障害アルカ若クハ惡液素質ハ器質的原因トナル其他馬ノ斯篤蘭偶兒印布兒俺撒犬瘟熱等流行スル際ニ當リ一種不明ノ原因アリ又感染ニ由テ傳播シ交感的ノ作用ニ憑テ一眼ヨリ他眼ニ及ホス如キハ某

病症ノ尤モ有力ナル原因トス

〔一般治療法〕 諸他ノ疾病ニ於ケル如ク原因并ニ對症ノ二療法ヲ必要トス原因療法ニ於テハ患部ヲ刺戟スル器械的化學的理學的及器質的ノ有害物ヲ除去スルニアリ一、損傷ヲ來スヘキ障碍物ヲ去リ塵埃ヲシテ病眼ヲ襲フナカラシメ疼熱若クハ瘙痒等ノ爲メ眼瞼上ヨリ壓迫及摩擦スルヲ防ヘシ二、屋舎ハ可及的清潔ニ掃除シ汚物ヲ留メス取去リ若シ治療ニ刺戟藥ヲ用フルアラハ殊ニ注意シテ眼ヲ侵スヲ防ヘシ三、屋舎ハ明暗適度ヲ得餘リ眞闇ト爲ヘカラス又風ノ甚シク竄入スルハ忌ムヘキモ換氣ヲ害スル如ク密閉セサランヲ要ス此等ハ炎症ヲ帶ル病症タレハ殊ニ必要ナリトス四、凡テ呼吸ヲ妨ケ頭部ニ血液鬱積ヲ來スヘキ原因ヲ去リ食物ハ少量ニ用ヒ且ツ消化容易ナルヲ

撰ミ局所ニ收斂劑壓定繃帶ヲ用ヒテ血管緊張力ヲ殺キ刺絡ヲ施スハ急性炎症ニ効アリ五、流行性傳染性ノ病症アル時ハ適當ノ法ヲ設ケテ患者ヲ隔離シ可成交通ヲ避クルハ必要トス

對症療法下ノ如シ一、消炎法即チ寒奄法ヲ用ヒテ溫度ノ亢進ヲ防キ瀉血シテ刺戟ヲ弱ムヘシ結膜劇シク腫起セハ亂刺水蛭吸角ヲ宜シトス二、外科學ノ原理ニ基キ消炎法ニ壓迫ヲ行フ即チ繃帶ヲ施シテ器械的ニ血管ノ怒漲ヲ減殺シ滲出ノ如キ充血ノ繼發症ヲ防キ且ツ病器ヲ固定維持シテ運動セシメサルハ尤モ肝要ナリ三、消炎劑ニハ種類甚々多キモ眼病ニ主トシテ使用スルモノハ沃土劑水銀劑吐酒石硝酸鹽類及稀酸等ナリ下劑ハ場合ニ從テ用ユレハ効アリ打膿法ノ如キ誘導法モ良シ麻醉劑ハ苦痛ヲ靜ムルニ必要ナリ又由之病機ノ持續増進

ヲ致ヘキ神經ノ刺戟ヲ緩解ス莫兒比涅抱水格魯刺兒等ヲ尤モ宜シトス某炎症病眼ニ瞳孔散大若クハ收縮藥ヲ用ヒ甲ハ血管及内筋毛様筋 瞳孔括筋約ノ收縮ニ反對シ其分怖神經ヲ痲痺セシメ以テ神經痛及之ニ因スル炎症ノ刺戟ヲ消散セシムルノ良効アリ乙ハ收縮ヲ起シ眼球内ニ諸液ノ分泌スルヲ減ス又甲ハ中性硫酸亞篤魯必涅「シユボアジン」ノ溶液一「ペルセント」百分中一分ノ意乃至一半「ペルセント」ノ者ヲ良トシ乙ハ「エセリン」「ヒロカルピン」ヲ宜シトス而シテ此等溶液ヲ用ユルノ法ハ點滴スルニアリ

眼病各論
第壹章 結膜諸病

〔解剖的要旨〕 結膜ノ病機ヲ審ニセント欲ハ先ツ其解剖的造構ヲ
 研窮セサルヘカラス結膜ハ分テ三部トナス眼瞼部眼球部及角膜部
 之ナリ蓋シ結膜ハ一種ノ粘液膜ニシテ纖維ト結締織トニ因テ成リ
 粘液腺及水脈囊ヲ含ムモノナリ而シテ其面ニ上皮ヲ具ヘ上皮ハ眼
 瞼部ニ於テハ瓦磚狀ヲナシテ重層シ加フルニ乳嘴樣小体ヲ備フ結
 膜ノ眼瞼部ヨリ翻轉シテ眼球部ニ移ル部分即チ所謂結膜囊ニ於テ
 ハ圓柱上皮トナリ眼球部殊ニ角膜部ニ於テハ再ヒ瓦磚上皮トナル
 モ單ニ一列ヲナスノミ

粘液層ハ下粘膜層ト觸接シ其質眼瞼部ニ於テハ最モ緻密ナルモ結
 膜囊ニ於テハ緩鬆トナル角膜部ニ到テ大ヒニ菲薄トナリ基礎膜ニ
 附着ス而シテ血管ハ眼瞼動脈及毛樣動脈ヨリ分枝シ併行靜脈ニ由

テ眼靜脈及顔面靜脈ニ歸ス神經ハ甚々饒多ニシテ其主ナル者ハ三
 又神經ノ第一枝ヨリ來リ所謂クロウズ氏裝置ヲナシテ終ル

結膜炎 Conjunctivitis S. Syndesmitis.

結膜ノ炎性病ハ種々アレトモ要スルニ皆是同一ノ病症ニシテ其異ナ
 ル點ハ輕重原因ノ種類、原因ニ感應スルノ場合、侵襲セラル、部分ノ
 解剖的性状等ニアリ由之結膜病ヲ大別シテ四類トナス左ノ如シ

第一類 單純ナル充血或ハ粘液樣或ハ粘液膿、或ハ純粹膿性加答
 兒症、例之結膜充血結膜加答兒

第二類 成形性ノ分泌物ヲ有スル病症例之實布帝利質私性結膜炎
 格魯布性結膜炎

第三類 結膜ノ諸部分ニ於テ水泡狀或ハ結節狀ノ分泌物ヲ生シ上
皮ノ剝離スル病症例之水泡性結膜炎

第四類 未詳ニ屬スル解剖的造構アル新生物ヲ生スル病症例之類
粒狀結膜炎

結膜ノ病症ハ其前記孰ニ屬スルヲ問ハス概シテ充血ヲ以テ創ム然ト
モ結膜充血ハ必スシモ此等ノ病症ニノミ限ルニ非スシテ亦他ノ多ク
ノ眼病ニ於テモ認ムル所タリ故ニ結膜充血ノ種類ヲ區別スルハ決シ
テ無用ノコトニ非ス即チ第一、充血若シ單ニ結膜ニノミ限局スル時
ハ血管擴張シテ彎曲ヲ畫キ互ニ吻合シテ美麗ナル網叢ヲナシ眼瞼部
ニ近ツクニ從テ鮮明トナル之ヲ結膜充血ト云フ第二、擴張シタル血
管若シ放線狀ヲナシテ角膜ノ周圍ニ集リ圓環ヲ畫ク時ハ角膜周擁充

血ト云フ之レ脈絡膜炎ニ原因シ其位置鞏膜實質ニアルモノナリ第
三、鞏膜ノ發炎ニ因リ眼球ノ白色部ニ帶綠赤色ノ斑點ヲ認ルノ場合
ハ之ヲ鞏膜充血ト云フ

〔加答兒性結膜炎〕一名單性或ハ傷風性結膜炎 Conjunctivitis Catarrhalis. 結膜ノ表部ヲ

侵シ上皮剝脫ヲ生シ粘液ヲ漏出ス故ニ群塊ヲナシタル上皮ハ粘液ノ
爲ニ灌カレ且ツ眼瞼ノ運動ニ因リ常ニ内眥ヨリ流出ス病機一層亢進
セハ上皮ノ全部剝離シ結膜ハ醗膿ヲ創ム此場合ヲ化膿性結膜炎 Con-
junctivitis Suppurativa ト云フ而シテ病機慢性トナラハ膿漏性結膜炎
Conjunctivitis Bleunorrhoeica ト云フナリ

〔實布埜利質私性結膜炎〕一名滲潤義膜性結膜炎 Conjunctivitis Diphtherica ハ屢々流
行性ヲ呈シ最モ危險ナル炎症ニシテ纖維素ノ滲潤ヲ結膜ニ起シ由之

結膜強硬トナリ血行ヲ障礙ス格魯布性結膜炎一名沈着義膜性結膜炎ハ固有ノ徵候トシテ發炎セル結膜面ニ膜樣層ヲ新生シ前者ノ如ク實質結膜ヲ侵スコトナシ

〔水泡性結膜炎〕一名腺病性結膜炎或ハ結膜簇疹

Conjunctivitis phleetaenulosa ハ概シテ眼

球結膜ニシテ發シ較ヤ透明ナル黃色或ハ白色半透明ノ物質ヲ包含セル小結節若クハ水泡疹ヲ結膜ノ上皮下ニ於テ形成スルモノニシテ滲出物ハ著シク限局ス水泡疹ハ人類ニ於テハ種々ノ有様ヲナス

〔顆粒狀結膜炎〕 Conjunctivitis granulosa

ハ甚々稀有ノ症ナレトモ時

々發スルコトナシトセス其急性ナル時ハ八日乃至十日ノ經過ヲ取り歟衝ハ増進シ乳嘴體ハ増大ス而シテ白色顆粒狀物ハ先ツ最初ニ新生血管ヲ以テ覆ハレ後テ遂ニ吸收セラレテ消失シ病機ハ加答兒様トナ

リ三四週日ヲ經テ治癒ス此現象ハ人ニ發スル埃及眼病 ophthalmia

aegyptica 之ナリ顆粒狀結膜炎慢性トナラハ之ヲ粗糙性眼炎 Trachom

ト云ヒ其病期ニ從テ種々ノ異狀ヲ呈ス是レ犬ニ於テノミ認ル所タリ以上ノ他人ニ於テハ痲疾ノ膿液若シ眼球ヲ侵ス時ハ劇烈ナル結膜炎ヲ生ス之レ犬ニ於テモ間々目撃スル所トス又甚々稀有ノ症ニシテ顆粒狀結膜炎ニ類似スルノ疾患ハ結膜澱粉狀變質 Degeneratio Amylaceae Conjunctivae ナリ此症ハ主トシテ眼瞼ヲ侵シ治療ニハ硬化シタル結膜ヲ切斷スルノ一法アルノミ又亞篤魯必涅ノ反復誤用ニ由テ生スル亞篤魯必涅結膜炎ナル症アリ是レ多クハ格段ナル特異性アル人ニ發シ徵候ハ充血腫起涙漏眼瞼ノ皮膚ハ羅斯様赤色ヲ呈スル等ナリ

原因、徴候、結膜病ハ率テ器械的ノ性質アル原因ヨリ生ス即チ鞭其
 他外物ニ據テ打撲シ昆蟲ノ害塵埃ノ竄入或ハ強風寒威等ナリ症候ニ
 ハ最初ニ認ヘキハ眼瞼ノ閉鎖及腫起涙漏瞬膜ハ多クノ部分ヲ顯ハシ
 局處ノ溫度昇騰シ血管甚ク勃張シテ赤色ヲ呈ス角膜ハ概テ曇翳ヲ生
 シ光線ヲ忌ムコト大ナリ水泡性結膜炎ニ於テハ小水泡處々ニ散在シ
 或ハ贅簇セルヲ認ヘシ而シテ此症ハ寒威若クハ損傷ニ起因スルコト
 アルモ亦悪性感冒斯篤蘭偶兒犬瘟熱等ノ流行ニ際シ發見スルコトア
 リ又鼻疽炭疽熱牛疫腐敗熱羅斯淚囊蟲等ニ由テ此症ヲ發ス
 經過 大約急性ニシテ平均スレハ二週日ニシテ治癒ス若シ慢性トナ
 ラハ甚タ永時ヲ費シ又屢々治癒スルノ後チ再發スルコトアリ
 治療 先ツ原因ヲ除去ルニアリ例之異物眼瞼内ニ停滯セハダビエル

氏匙ヲ以テ之ヲ取去リ疼痛甚シク羞明強ケレハ患者ヲ暗室ニ繋クヘ
 シ藥品ハ收斂性及弱キ腐蝕性アル者ヲ良トス枯礬皓礬胆礬明礬鉛糖
 等ヲ四分ノ一「ペルセント」ヨリ「ニペルセント」ニ蒸餾水ヲ以テ溶解シ
 テ用ユ疼痛ニ對シテハ粘滑劑阿片丁幾菲沃斯浸亞篤魯必涅等宜シ慢
 性症或ハ再發ノ際ニハ「ニペルセント」ノ蓬砂溶液尤モ良シ
 又左方ヲ處シテ効アルコトアリ

重蓬酸曹達

一、〇

苦扁桃水

二、〇

亞刺比亞護膜漿

一、〇

蒸餾水

一〇〇、〇

化膿性結膜炎ニハ「ニペルセント」ノ硝酸銀溶液ヲ用ユレハ効

アリ又同量ノ單寧溶液ヲ用ユルモ良シ膿漏性結膜炎ノ荏苒癒サルモノハ胆礬ノ散布ヲナスモ可ナリ結膜ノ腫脹甚シキ時ハ亂刺シ若クハ寒密列浸劑ヲ用ヒテ衝動ノ効ヲ取ヘシ然トモ新鮮ノ結膜炎ニハ冷水捲法ヲ最良トスルモ場合ニヨリ溫捲法ヲ却テ利トスルコトアリ結膜粗糙症ハ硝酸銀或ハ胆礬ノ如キ腐蝕藥ヲ直接ニ用ユレハ効アリ痲毒ニ原因スル結膜炎ハ主トシテ腐蝕劑ヲ用ヒ赤降汞ハ良効アルモノナリ

結膜翼狀贅片 Pterygium

結膜翼狀贅片トハ結膜ノ一部肥厚シテ三角形ヲナシ其尖端ハ常ニ角膜中心ニ向ヒ甚シキニ到テハ角膜面上ニ延長シテ視神ヲ害スルモノ

ナリ此翼狀贅片ハ内ニ數條ノ血管ヲ具備シ或ハ間斷ナク發育シ或ハ久時發育スルコトナク一樣ノ形狀ヲ保存ス若シ贅片發炎シテ浮腫スル時ハ之ヲ名ケテ肉樣贅片 Pterygium Sarcomatosum ト云フ其色淡白ニシテ菲薄且ツ半透明ナル時ハ之ヲ膜樣贅片 Pterygium Membranosum ト稱ス

原因 多クハ角膜或ハ角膜周圍ニ於ケル潰瘍ニ由ル潰瘍既ニ癒テ痂ヲ結フニ當リ周圍ノ上皮層ハ牽引セラレ遂ニ結膜ニ皺襞ヲ生シ此刺戟ニ由テ血管ヲ新生スルモノナリ家畜ハ贅片ヲ認ルハ稀有ニシテ人ニ於ケル如クナラス其預后ハ危險ナル者ニ非サルモ容易ニ再發シ或ハ手術後角膜ニ多少ノ溷濁ヲ殘スヲ以テ全ク良ナリト爲ヘカラス

治療 諸種ノ藥品ヲ用ユル説アレトモ一モ奏効アルナシ唯タ頼ムヘキハ切除法ノミ之ヲ爲スハ結紮ニ據ルカ刀ヲ用フルニアリ

結膜消耗及乾燥症 Atrophia et Xerosis Conjunctivae

此症ハ慘劇ナル結膜ノ病症例之顆粒性結膜炎實布埜利質私性結膜炎ノ如キ或ハ廣大ナル火傷ノ繼發性トシテ發スル者ニシテ此等ノ疾患ハ結膜實質ノ粘液腺ヲ破潰シ即チ結膜ノ消耗ヲ來シ爲ニ結膜ハ分泌液減少シ其面ヲ充分ニ濕潤スルニ足ラス由之結膜次第ニ乾涸粗糙トナリ幾多ノ小皺積チ生シ遂ニ角膜ハ混濁シテ乾燥ス而シテ此症結膜ノ一局部ニ限ル時ハ之ヲ平滑乾燥症 Xerosis glabra ト云ヒ其全部ニ亘ル時ハ鱗狀乾燥症 Xerosis Squamosa ト云フ若シ角膜モ共ニ同様ノ

病變ヲナサハ之ヲ總稱シテ眼球乾燥症 Xerophthalmus ト名ツク
治療 粘滑劇^劇ヲ用ヒテ乾燥面ヲ軟柔ナラシムルノ一法アルノミ治術ハ克ク新腺組織ヲ造爲スル能ハス故ニ本症ハ平癒スルコトナシ

結膜新生物

結膜新生物ニ諸種アリ左ノ如シ

脂肪瘤 Lipoma ハ多クハ先天ニ屬シ甚シキ時ハ眼球ヲ脱出セシムルニ至ル是レ脂肪瘤ハ眼底脂肪ノ一部發育スルニ據レハナリ治療ニハ初期ニ於テ切開スルヲ要ス
髓樣癌及里色癌 Carcinoma medullare et Melanom ハ切除スルノ他ニ法ナシ

皮膚癌 Ecthyma 稀有ナリ療法全前

血管腫 Angiom 狼瘡 Lupus 囊腫 Cysten 息肉瘤 Polypen 等孰レモ

人ニ間々發見スルモ家畜ニハ甚々罕ナリ療法ハ手術ヲ最良トス

第二章 角膜 諸病

〔解剖的要旨〕 角膜トハ前房ヲ掩蓋スル透明無色ノ膜質ニシテ其形馬ニ於テハ楕圓ヲナシ鞏膜前孔ニ挿入スル狀恰モ時儀ノ破蓋硝子板ノ如シ而シテ角膜ノ鞏膜前孔ニ對スル所ヲ角膜緣輪 Limbus Cornese ト云ヒ緣輪ハ鞏膜ト密接ヲ爲サスシテ兩者ノ間ニ輪狀空隙ヲ生ス之ヲシレンム氏管 Canalis Schlemmi ト稱シ靜脈ヲ容ル所タリ

角膜ハ甚々菲薄ナルカ如シト雖精シク之ヲ檢スレハ二層ヨリ成リ其表面ニ結膜ノ延長部ナル上皮ノ薄層ヲ被ムルヲ認ヘシ而シテ角膜實質即チ中層ハ纖維ノ重疊シタル者ヨリ成リ纖維ハ美麗ナル網眼ヲナシ内ニ有尾有核ノ細胞ヲ含ム然トモ細胞ハ網眼ヲ全ク充塞セス營養液ノ通路ヲ殘ス外層ハ甚々緻密ニシテ彈力ヲ具備ス故ニ之ヲ前彈力層又ボウマン氏層トモ云フ内層即チ後彈力層ハ一ニデッセメツト氏膜ト稱シ尤モ強靱ニシテ酸類亞爾加里類ノ作用ヲ受ケス

角膜ハ其中心部血管ナク唯タ緣輪ニノミ之ヲ有ス神經ハ甚々饒多ニシテ三叉神經其他ノ知覺神經ヨリ來リ其角膜面ニ達スルヤ先ツ初メニ斜走ヲナシテ角膜實質ニ穿入シ斜走部ヨリ横走枝ヲ發遣ス

而シテ神經ハ渾テ全ク透明ナリ
角膜實質ハ之ヲ沸湯中ニ投シ煮熟セハ「コンドリ」角膜ヲ生スル膠ヲ以テ膠質ヲ生スル尋常ノ結締織ト異ナリ

角膜炎 Keratitis

角膜ノ炎症ハ種々アレトモ之ヲ大別スレハ表層炎ト實質炎ノ二トナシ更ニ小別シテ血管新生ヲ兼ヌル症ト血管新生ヲ兼サル症トニ爲テ得ヘシ此他ニ化膿性ヲ帶ル者アリ先ツ此等ヲ論シテ後ニ角膜曇翳葡萄腫損傷ニ及フヘシ角膜炎ハ一般ニ認ル徵候ハ眼瞼ノ運動旺ンニシテ閉鎖スルコト頻繁トナリ角膜面乾燥セルカ如ク多クハ腫起疼痛及血管ノ新生ヲ認ルモ或ハ否ナルコトアリ涙漏ハ多量ニシテ羞明ア

リ視力ハ曇翳ノ度ニ應ス病機ハ單ニ表層ニノミ限局スルアリ或ハ深ク實質ヲ侵スアリ若シ深部ニ病機アラハ實質中ノ網工ニ滲潤アリ之ニ依テ膿瘍ニ歸轉スルコトアリ

血管性角膜炎 Keratitis Superficialis Vasculosa

此症ハ多ク犬ニ發シ角膜ノ表層即チ上皮層及前彈力層主トシテ病機ニ罹ルモノナリ而シテ此症慢性ニ陥リ有血管不透明層ヲ角膜面ニ生スル場合チ「パンヌス」 Pannus ト云ヒ其溷濁ノ度ニヨリ淡性及濃性 *tenuis et crassus* ニ區別ス甲ハ薄弱ニシテ瞳孔虹彩ヲ透視シ得ルモノチ云ヒ乙ハ全ク不透明トナリ肥厚セルモノチ云フ而シテ最重症ニ於テハ角膜面ハ肉芽様ヲナシ或ハ腫起減退スルノ後チ角膜ハ概テ不

透明ニ近キ不潔ナル灰白色トナリ數條ノ血管ヲ生ス
 徵候 角膜溷濁羞明多量ノ涙漏及血管新生ナリ疼痛ハ或ハナキコト
 アリ或ハ劇甚ナルコトアリ病機ノ初期照大鏡ヲ用ヒテ角膜ヲ檢セハ
 白血球ノ多量ハ上皮層ノ後方ボウマン氏層ノ深部ニ滲潤集聚セルヲ
 見ヘシ之ニ次テ血管新生セラレ血管ハ彈力層ニ接着ス
 經過、歸轉 多クハ佳良ナリ病機ハ初發ヨリ四五日ノ間ニ發生シ是
 ヨリ以後暫時増減ヲ見ス次第ニ吸收機ヲ創メ一週乃至二週日ニシテ
 平癒ス然トモ場合ニ據テハ潰瘍ヲ生スルコトアリ又若シ病機出血ヲ
 兼ルノ際ハ曇班ヲ殘ス
 原因 概テ結膜炎ノ繼發症ナリ然トモ機械的原因ニ基ツクコトアリ
 例之睫毛亂生症眼瞼内反症ノ如キハ角膜ヲ刺戟スルニ由リ或ハ兔眼

Lagophthalmos

兔ノ眼瞼ハ完全ノ幅ヲ缺ク故ニ睡眠ノ際ト雖眼球ハ密閉セラ
 レス常ニ裂孔狀ノ罅裂ヲ認ム由之眼球ハ損傷ニ尤モ罹リ易シ

ニ因

ス又廐舎ニ於ケル安謐尼亞瓦斯ノ如キ化學的原因ニ由ルコトアリ遺傳
 モ又原因ノ内ニ算スヘシ

治療 第一原因ヲ去ルヘシ若シ結膜炎ヨリ生シタル者ナレハ先ツ其
 症ヲ醫セサルヘカラス吸收機ヲ催進センニハ溫湯ヲ用ヒ或ハ弱キ刺
 戟劑ヲ施スヘシ甘汞ヲ偲里設林軟膏若クハ華攝林ニ伍シ或ハ赤降汞
 ナ用ユルモ佳ナリ

蔓延無血管性角膜表層炎

Keratitis Superficialis Avascularis Diffusa

徵候 羞明多量ノ涙漏角膜ハ溷濁シ知覺鈍麻ハ緣輪ニ創マリ次第ニ

中心ニ向ヒ遂ニ全角膜面ニ及フ角膜ハ其色最初ハ稍ヤ蒼天様ヲナス
モ漸ク灰白トナリ病機増進セハ白色ニ變シ粗糲トナリ上皮層腫脹ス
而シテ本症ノ特徴トスヘキハ角膜縁輪ニ初マルノ溷濁ニシテ此曇翳
ハ屢々永存ス之レ殊ニ小犬ニ於テ然リ

原因 結膜炎ヨリ變症シ或ハ之ト同時ニ發生ス蓋シ本症ハ結膜炎ノ
病機増進蔓延シテ角膜ヲ襲フタル者ト見做テ可ナリ而シテ此症ハ偏
眼ノミニ發スルコトアルモ多クハ雙眼ヲ侵スヲ常トス

預後 佳良ナリ一週日乃至十日ニシテ通常ハ全治ス

治療 先ツ最初ニ結膜炎ヲ療スヘシ之ヲ爲ニ微力ノ腐蝕劑例之硫酸
亞鉛硝酸銀甘汞黃降汞等ヲ用フ

限畫無血管性角膜表層炎

Keratitis Superficialis Avascularis circumscripta

徵候 角膜縁輪或ハ中心ニ於テ著シキ限畫シタル混濁アリ病勢進ム
ニ從テ上皮層中ニ滲潤ヲ生シ終ニ上皮剝離シテ灰白色ノ陷窪^{缺損}ヲ爲
シ或ハ潰瘍ヲ生ス結膜ハ或ハ變狀ヲ呈セサルアリ或ハ充血狀ヲ顯ハ
スコトアリ羞明疼痛ハ初期ヨリ劇烈ニシテ上皮剝離シテ神經末端露
出スルノ場合ニ於テ殊ニ然リトス

原因、預後 本症ハ家畜ニ於テハ屢々目撃スル所ニシテ大約外來ノ
刺戟ヨリ發ス即チ摩札火傷異物侵入ノ如キ角膜損傷ヲ起スヘキ者皆
其原因タリ預後ハ概スルニ佳良トス殊ニ病機淺在シテ角膜縁ニアル
者ハ然リ又溷濁ハ荏苒久シキニ亘リ消散セサルモ多クハ次第ニ吸收

セラレテ全治ス病機若シ角膜中心部ニ位シ深ク固有組織ニ達シ潰瘍
 或ハ膿瘍ヲ生スルノ場合ハ預後良ナラス故ニ本症ハ病機ノ深淺ト位
 置ニ因テ預後ヲ異ニス人ニ在テハ本症ハ幼童ニ多ク殊ニ腺病質ノ者
 ニ多シ由之一ニ腺病性角膜炎 Keratitis Serofulosa ノ名アリ
 治療 先ツ上皮再生ヲ促ス爲メ溫卷法ヲ行ヒ羞明其他ノ刺戟性症候
 劇甚ノ場合ニハ亞篤魯必涅ヲ用ユ又莫爾比涅ヲ頸部ニ皮下注入スル
 モ良シ病機若シ劇シキ結膜充血ヲ兼ヌルノ際ハ溫卷法ハ害アリ宜シ
 ク寒卷法ヲ施スヘシ

水泡狀角膜表層炎 一名角膜簇疹
Herpes corneae

Keratitis Superficialis vesiculosa S. Bullosa

本症ハ甚タ罕ナレトモ大瘟熱ノ流行ニ際シ大ニ發見スルコトアリ馬
 モ稀ニ之ニ罹ル

徵候 卒然角膜表面ニ留針頭大以上ノ水泡疹ヲ多ク生シ其内容ハ全
 ク透明ニシテ針ヲ以テ之ヲ流出セシムルモ速ニ再生ス此疹ニ近隣セ
 ル部分ハ直チニ混濁ナナン四五日ヲ經テ疹ハ破綻シ白色ノ上皮屑片
 ヲ殘ス而シテ此部ハ多少陷凹トナルモ數日ノ後チ復舊ス此症ハ水泡
 疹ヲ發生スルト同時ニ角膜ノ知覺鈍麻トナリ劇シキ神經痛涙漏羞明
 ナ兼ヌ

原因 未タ詳カナラス本症ハ大概大瘟熱悪性感冒流行性胸炎ノ如キ
 疾患ノ經過中ニ認ル所タリ
 預後、治療 本症ハ多クハ瘢痕ヲ殘サス平癒スルヲ常トス故ニ治術

ヲ要セス若シ之ヲ必用トセハ甘汞ヲ撒佈シテ疹ノ開綻ヲ促スヘシ神
經痛ニ向テハ莫兒必涅ノ皮下注射ヲ可トス

角膜實質炎 Keratitis Parenchymatosa.

角膜實質炎ハ限畫性ニシテ血管新生ヲ兼タルアリ或ハ否ナルアリ或
ハ蔓延性ナルアリ

〔限畫性角膜實質炎〕 Keratitis Parenchymatosa Partialis ハ多クハ外來
ノ損傷ニ原因スル者ニシテ常ニ損傷部ヲ認メ得ヘキナリ
徴候 初メ結膜下結締鐵ヨリ角膜ニ進行スル數多ノ血管ヲ生シ漸時
ニシテ各血管ノ間ハ帶黃灰白色ノ混濁ヲナシ損傷ノ近傍ハ滲潤ニ因
テ曇翳ス其血管新生ナキ者ハ毫モ炎症症狀ヲ呈スルコトナク角膜溷

濁漸ク集合シテ一點ノ白翳トナリ視力ヲ害スルコト極メテ甚シ
預後 損傷ノ深淺ニ由テ預後ヲ異ニス損傷淺ケレハ血管ヲ新生シ
テ或ハ之ヲクシテ癒エ或ハ小白班ヲ殘シ或ハ全ク痕跡ヲ呈セス或ハ
濃厚白色若クハ暗色班ヲ生シテ治スルコトアリ損傷深ケレハ即チ實
質ヲ穿通スル如キノ場合ニ於テハ眼球炎或ハ眼球勞^{眼球萎縮}ニ歸轉シ或
ハ設ヒ治癒スルモ班痕ヲ殘ス又某場合ニ於テハ假令一端眼球内液ヲ
全ク損失スルモ全治スルコトアリ然トモ之レ唯タ穿通性損傷ノ甚タ
小ナル時ノミトス預後ハ是等ニ因テ斷定スルヲ得ヘシ
治療 病畜ヲ暗室ニ繋キ繃帶或ハ布片ヲ以テ眼ヲ掩蓋スヘシ眼瞼ニ
損傷アラハ冷水ヲ用ヒテ寒奄法ヲ施シ角膜ノ損傷深ケレハ亞篤魯必
涅溶液ヲ點滴シ疼痛旺ンナレハ莫兒比涅ヲ皮下ニ注下スヘシ又下劑

ヲ投シ腸管ヲ誘導シ眼球内液流失セル場合ニ於テハ須ラク三四日間
 切リニ投薬スルコトヲ爲サス克ク状態ヲ察シテ後ニ處スルヲ良トス
 (蔓延性角膜實質炎) Keratitis Parenchymatosa Diffusa ハ總テノ家畜
 ニ認ル症ニシテ其原因未詳ナリト雖一説ニ么幽ナル微生物ニ感染ス
 ルニ由ルト云フ人ニ於テハ遺傳性梅毒ニ因ル者多シ
 徵候 初期ハ角膜溷濁甚々淡薄ナルモ漸ク濃厚トナリ帶緑白色或ハ
 乳白色トナル而シテ角膜面ハ光澤ヲ失シ粗糲トナリ病機一局部ニ偏
 スルコトアルモ徐々ニ蔓延シ全面ニ及フ然トモ精ク角膜面ヲ檢スレ
 ハ混濁ハ各所均一ナラス濃淡處ヲ異ニシ其位置ニ由テ視力ヲ妨碍ス
 上皮層ハ屢々病機ニ觸サルコトアリ若クハ纒カニ腫起スルコトアリ
 角膜周擁充血ハ多クハ認ルナキモ或ハ極メテ輕症ヲ見コトアリ刺戟

ノ症候ハ甚々強カラスシテ概テ初期ニノミ發スレトモ通常ハ羞明涙
 漏及視力減益ヲ生スルノミ
 預後 平癒ハ大約期スヘシ故ニ預後良ナリ唯タ二三ノ場合ニ於テ膿
 瘍ヲ生セハ預後妙ナラス然トモ同シク全治ハ期スヘキモ甚々久シキ
 日月ヲ費ス其最モ短キハ四週日乃至六週日ヲ要ス長キハ二ヶ月或ハ
 三ヶ月或ハ尙之ヨリ永ク病機ハ持續スルコトアリ
 治療 病因微生物ノ侵襲ナリト想像セハ消毒豫防ヲ以テ第一トセサ
 ルヘカラス例之格魯兒水^{一ト三或ハ}四^{ノ蒸餾水}ヲ以テ洗滌シ溫菴法ヲ永時持長シ
 甘汞黃降汞ヲ俱里設林軟膏ニ伍用スヘシ且ツ經過中時々亞篤魯必涅
 ノ點眼ヲ施セハ最モ宜シ

角膜深層炎 Keratitis Profunda

角膜深層炎ハデッセメット氏膜上皮ニ變狀ヲ生シ小班點ヲ夥シク角膜後面ニ發シ水樣液ハ混濁トナリ同時ニ虹彩ノ異常ヲ認ム故ニ此症ハ一ニデッセメット氏膜炎又斑點狀角膜炎 Descemetitis S. Keratitis Punctata ト稱シ必竟スルニ虹彩炎或ハ角膜實質炎ノ繼發症ナリトス從テ預後及治療モ此等ノ症ト同一ナリ

神經痲痺性角膜炎 Keratitis Neuroparalytica

本症ハブルクミユウア氏初テ家畜ニ發見セリ其病根多クハ三叉神經根ノ損傷ニアリ由之神經ハ痲痺シ眼瞼開閉ノ作用ヲ止メ角膜ハ知覺ヲ失スルノミナラス其保護器ヲ缺クカ故ニ輒ク外來ノ刺戟ヲ受ケ最

初ハ中央ニノミ混濁ヲ認ルノミナレトモ暫時ニシテ膿瘍ト變シ終ニ

全眼球炎 Panophthalmia ニ轉症ス

預後、治療、預後大ヒニ不良ナリ治術ハ一モ効アルナシ

角膜膿瘍 Abscessus Corneae

蓋シ化膿性角膜炎 Keratitis Suppurativa ハ角膜實質ヲ侵ス所ノ病機タルモ其性狀病況ニ由リ之ヲ二様ニ區別ス角膜膿瘍及角膜潰瘍之ナリ而シテ此二症ハ共ニ治療上緊要ナル第二ノ區別アリ即チ病症炎性ヲ兼タルト否ナルトニアリ

徵候 炎性角膜膿瘍ハ初起ヨリ羞明涙漏劇痛ヲ生シ加之發熱高度ニ達シ角膜周擁充血ヲ發ス之ニ亞テ角膜ノ處々ニ限畫性滲潤ヲ生シ其

周圍多少黃色ヲ呈ス而シテ滲潤ハ較々擴張シテ速ニ一處ニ融合シ終ニ組織ノ變性ニ由リ缺損ヲ來シ此部ハ白血球ヲ以テ充填セラル如斯ノ缺損部ハ唯ターナ所ナルノミナラス或ハ數多同時ニ認ル事アリ

炎性ナキ角膜膿瘍ハ羞明疼痛ノ徴ナク多クハ先ツ角膜中心部ニ判然限畫シタル黃斑ヲ呈ス之レ即チ膿瘍ニシテ設令表在ノ位置ニアリト雖深部ヲ侵染シ周圍ニ蔓延スルノ傾キアル者タリ且ツ此症ハ經過太ク速カナルヲ以テ頗ル危険ナリ

原因 角膜ノ損傷結膜諸病殊ニ危重ナルモノ或ハ犬瘟熱ノ如キ傳染病ハ之カ原因タリ人ニアツテハ弟扶斯天然痘糖尿病ノ如キ全身病ノ爲ニ發スル事アリ特ニ小兒ハ之ニ罹リ易シ

經過 預後 炎性膿瘍ハ發生甚ク迅速ニシテ時トシテハ一二三日ノ後

チ角膜上皮剝脫シ膿瘍ノ前壁破開ス如斯膿瘍底面ハ其初メ黃色ヲ帶フルモ次第ニ灰白色トナリ周圍ニ劇シキ充血ヲ起シ爲ニ吸收セラレテ平癒シ或ハ多少ノ斑點ヲ殘シテ全治ス然トモ膿瘍ハ若シ深ク角膜實質ヲ侵シテ益々進蝕シデッセメツト氏膜ノ破裂ヲ來セハ膿汁ハ前房ニ溢出シテ房水ト混シ前房蓄膿症 Hypopyon トナル此ノ場合ニモ膿ハ概子下方ニ沈澱蓄積スルモ前房ハ黃色トナルヲ以テ知テ得ヘシ

デッセメツト氏膜破裂セス膿液ハ此膜ヲ滲透シテ蓄膿症ヲ發スル事アリ又膿ハ殆ント發見シ克ハサル如キ小ナル穿孔ヨリ排出セラル、事ナシトセス如斯ニシテ膿瘍ハ全治スルカ或ハ膿瘍ノ部ニ膿瘍若シ數多アリ爲ニ角膜ノ營養ヲ害シ或ル一部或ハ全部ヲ破潰シテ失明ニ至ラシメ或ハ虹彩炎脈絡膜炎結膜炎等ノ危重ナル症ト併發スルカ或ハ全眼球炎若クハ化膿機ヲ誘發スル如キ疑團アル時ハ預後尤モ惡シ

慢性膿瘍 即チ炎ナキ者 若シ輕症ナラハ角膜周圍ニ充血ヲ生シ漸ク疼痛羞明ノ如キ炎症性諸徴ヲ發シ膿ハ吸收セラレテ黃色變シテ灰白トナリ平癒シ若クハ膿瘍角膜表面ニ口ヲ開キ内容物ヲ排泄シ斑點ヲ殘シテ全治ス然トモ如斯ハ甚タ罕ニシテ多クハ病機深部ニ進侵シ前房蓄膿症ヲ來シ或ハ虹彩ニ蔓延シテ之ヲ侵シ或ハ膿瘍ノ前壁同時ニ膿潰シテ角膜表面ニ大ナル孔ヲ穿テ終ニ葡萄腫ヲ生ス或ハ倅ニシテ此事ナキモ大ナル廣キ白斑ハ免ル克ハサルノ結果タリ

之ヲ要スルニ角膜膿瘍ノ預後ハ其炎症ヲ帶ルト否トニ拘ハラス二箇ノ點ニ於テ不良ナル者トス即チ一ハ大概痕跡ヲ殘シ若シ其角膜中心部ニ位置ヲ占ムアラハ視神ノ妨碍甚シ些少ニ非サルナリ他ノ一ハ場合ニ由リ全眼球ヲ化膿セシメ全眼球炎或ハ眼球萎縮症ヲ惹起スル

ノ虞アルモノナリ

治療 此症ニ於テ主トシテ勉ムヘキハ血液運行ヲ整ヘ吸收ヲ促進スルニアリ故ニ此目的ニ向テ微溫湯甘汞ノ如キ刺戟物ヲ用ユルヲ宜トス消炎法ハ尤モ忌ムヘシ疼痛劇烈ナレハ莫兒比涅ヲ皮下ニ注入シ「ピロカルピン」「エゼリン」ヲ點眼シ壓定繃帶ヲ施セハ利アリ而シテ此等ハ成ルヘク持久スヘシ化膿充分ナリト認定セハ角膜穿孔針ヲ以テ切開シ膿ヲ漏スヘシ針ヲ用ユルニハ最モ注意シテ房水ヲ切リニ損失スルナカラシム要トス但シ幾分ハ必ス流出スル者ニシテ又由之膿塊ヲ洗去シ眼球内壓ヲ減スルハ利トスル所タリ術後ハ繃帶ヲ忘ル、事勿レ食餌療法ニハ可成的滋養質物ヲ撰用シ患者ヲシテ強健ナラシムルハ肝要ナリ此目的ヲ以テ時宜ニ據リ強壯劑ヲ投スルモ可ナリ又本

症ニハ刺衝機消退スルニ非スンハ亞篤心涅ヲ用ユル勿レ

角膜潰瘍 Ulcus Corneae

徵候 角膜潰微ハ多ク犬ニ發顯スル病症ニシテ角膜病中最モ慘酷ナル者ナリ其炎性ヲ兼タル時ハ非常ニ劇甚ノ疼痛羞明涙漏及角膜周擁充血ヲ以テ發シ角膜ニ潰瘍ヲ生ス潰瘍ハ其初メ一局部ノ缺損ノミナルカ如キモ缺損ハ忽チニシテ擴張シ其底面灰白色ヲ呈シ終ニ全角膜面ハ此缺損ニ罹リ潰瘍トナリ黃色ニ變シ組織ヲ破潰ス俸ニシテ治癒ニ趣ク時ハ潰瘍機ハ停止シ黃色ハ灰白色トナリ上皮ハ潰瘍ノ周圍ヨリ漸ク中心ニ向テ新生シ遂ニ全潰瘍ヲ掩ヒ頓ニ羞明疼痛ノ如キ徵候ヲ失シ潰瘍底ハ次第ニ透明トナリ或ハ多少混濁ヲ殘シテ治ス

炎性ナキ潰瘍ハ初期ヨリ刺戟ノ徵候ヲ呈セス白色ノ潰瘍ヲ生シ次第ニ深部ヲ侵シテ多クハ前房蓄膿症ヲ誘發ス故ニ一ニ前房蓄膿性角膜炎ノ稱アリ又一ニ此症ヲ匐行性潰瘍 Ulcus Serpens ト名クル所以ハ此症單ニデッセメット氏膜ノ如キ角膜深部ヲ侵スニ止マラス或ハ虹彩ノ如キ他ノ部分ニ派及スルノ性アレハナリ
人ニ於テハ一種ノ角膜潰瘍アリ之ヲ磨滅性潰瘍ト云フ此症ハ時トシテ炎性ヲ帶ス患部混濁セス殆ント透明ナル如ニシテ病機ハ深部ニ及ヒ初テ黃色ノ混濁ヲ生ス又所謂環狀潰瘍ナル者ハ角膜緣ニ沿フテ潰瘍ハ蔓延シ終ニ角膜ヲ周擁ス由之角膜ハ其中心部營養ヲ碍ケラレ壞疽狀トナル

原因 未タ全ク詳カナラス某場合ニ於テ角膜實質中ニ么微ノ寄生物

ヲ發見セシ事アリ又或ル時ハ犬瘟熱其他ノ傳染病流行ノ際繼發スル事アリ犬ニ於テハ多クハ化膿性結膜炎ト併發ス其他ノ原因ハ角膜膿瘍ト均シ

經過、歸轉 潰瘍ノ發生ハ概スルニ之ヲ三期ニ區分スルヲ得ヘシ即チ第一期ニ於テハ病機増進シ潰瘍底粗糙不平トナク灰色或ハ帶黃灰白色ヲ呈シ潰瘍縁亦處々腐蝕セラレテ齒狀ヲナシ劇痛羞明及多量ノ淚漏ヲ生ス第二期ハ刺戟消散シテ炎症諸徴ヲ減シ潰瘍底ハ稍ヤ平滑トナリ次第ニ血管新生ヲ創ム第三期ハ即チ快復期ニシテ底面平滑トナリ黃色消失シ灰白色ヲ顯ハシ其混濁ハ漸ク減退シ潰瘍周縁ハ圓形ヲナシ潰瘍ハ終ニ全治シ或ハ多少ノ雲翳ヲ殘シテ治ス或ハ混濁タル瘢痕ヲ生シ由之屢々角膜面ニ皺襞ヲ生スル事アリ

病機若シ大ヒニ劇烈ニシテデッセメト氏膜ヲ侵ス時ハ一層ノ危険ヲ醸ス即チ潰瘍底ハ眼球内壓力ニ據テ膨起シ所謂角膜膨脹症 Keratocoele ナ來ス然トモ膨起甚シカラサレハ彈力アルデッセメツト氏膜ハ克ク之ニ堪ヘ一時ハ多少ノ肥厚ヲ免レサルモ次第ニ時ヲ移ソ平坦トナリ舊ニ復ス蓋シ之レ稀有ノミ多クハ膨脹症ハデッセメツト氏膜ヲ破裂セシメ角膜ニ瘦管ヲ作爲シ或ハ大ナル穿孔ヲ生來シ極メテ不良ナル結果ヲ生スル者ナリ

角膜穿孔ニ種々アリ穿孔若シ周縁部ニ位シ太タ小ナルカ或ハ潰瘍底尙ホ充分ノ厚サヲ存スル時ハ僅ニ水樣液ヲ漏スノミニテ孔縁惣チ閉鎖シ甚シキ不良結果ヲ來サス穿孔若シ瞳孔ニ對スル所ニアレハ多量ノ房水ヲ失シ水晶體ハ角膜ト觸接スルノミナラス其包膜面ニ一種ノ

成形性滲出物ヲ生シ角膜後面ト繋聯ス然トモ孔縁既ニ閉ケ房水舊ノ如ク集積セハ水晶體ハ從テ角膜ト離隔セラレ久時ノ後テ滲出物ノ附着部ニ混濁ヲ殘シテ治ス穿孔若シ角膜中心ノ側方ニアレハ房水流出ノ後テ虹彩ノ一部角膜後面ト接著ス然トモ水晶體ニ於ケル如ク房水再ヒ集積スルニ及ンテ互ニ離隔セラルヘキモ若シ結合緊密ナル時ハ離ル、事ヲ爲サス之ヲ前虹彩癒着症 *Synechia Anterior* 後虹彩癒着症ハ虹彩ト水晶體ノ癒着ヲ謂ト云フ穿孔若シ甚々大ナル時ハ所謂癒着性角膜白斑 *Leucoma Adharens* ナ生ス是レ虹彩ノ一部穿孔ヨリ脫出シ黑色癍痕組織ヲ以テ覆ハレ且ツ潰瘍縁ニ附着シ虹彩殘餘ノ部分ハ角膜裏面ト接シ前房ヲ不正形ニ變シ瞳孔ノ位置ヲ紊ス穿孔若シ更ニ大ナル時ハ或ハ全角膜面潰瘍ノ爲ニ破開スル時ハ房水流失シ眼球内壓力ニ由リ虹彩脫出シ

葡萄腫ヲ生ス此際瞳孔ハ縮小シテ成形性滲出物ヲ以テ充填セラレ時トシテ水晶體ノ破損ヲ生シ内障眼ヲ誘發シ或ハ水晶體モ亦内壓力ニ由テ押出セラレナン氏帶断裂シ眼球内出血網膜ノ炎症等ヲ醸シ甚シキニ到リテハ全眼球炎ヲ起シテ眼球ヲ萎縮セシム

預後 潰瘍ノ大小淺深位置ニ關ス其形小ニシテ炎性ヲ存シ周縁ニ淺在スル者ハ預後不良ナラス之ニ反シテ大潰瘍角膜中心ニ攢簇シ深部ヲ侵襲シ且ツ炎性ヲ呈セサレハ預後大ヒニ不良ナリ炎性ナキ潰瘍ハ速ニ増大深浸スルノ性アルガ故ニ預後甚々惡シ又渾テ本症ハ危篤ナル繼發症ヲ起シ易ク若シ倖ニモ病機ハ善良ノ經過ヲナシテ終ルモ角膜混濁ヲ殘スノ傾キアリテ其位置ニ應シ視力ヲ妨碍スルカ故ニ預後決シテ妙ナリト爲スヘカラス又預後ハ患者ノ體質ノ如何ニ關ス羸弱貧血性ノ動物ニアリテハ甚々惡シ

治療 炎症症狀アル場合ニハ之ヲ減殺セン爲メ壓定繃帶ヲ施シ患部ノ運動ヲ防キ必魯加兒必涅「エセリン」等ヲ點眼シ亦角膜穿孔術ヲ行フモ可ナリ收斂性及腐蝕性ノ藥品ハ決シテ初期ニ用ユヘカラス刺戟症狀盛ンナレハ亞篤魯必涅ヲ用ヒ莫兒必涅ヲ軟膏トシ或ハ皮下注射スヘシ原因寄生物ナランカノ疑團アラハ消毒劑ヲ用ユ例之稀石炭酸水^{二百倍位}ヲ以テ病眼ヲ洗滌シ楊酸水硼酸水ヲ塗布シ格魯兒水^{一ト二乃ヲ至四ノ割}用ユルモ可ナリ殊ニ化膿性結膜炎ニ格魯兒水ヲ處シテ本症ニ歸轉スルヲ避クルハ必用トス

炎症ナキ潰瘍ニハ「ピロカルピン」ヲ用ヒ石炭酸水ノ溫菴法ハ尤モ効アリ由之潰瘍漸ク開綻スルニ至ラントセハ須ラク自然ニ破潰スルヲ待タス穿孔術ヲ施シ内容物ヲ排泄セシムヘシ膿若シ前房ニ進入セハ

狹小ナル銳利ノ尖刀ヲ以テ角膜周縁ノ所ヲ刺シ之ヲ除去スヘシ但シ此場合ニ於テハ直ニ復タ畜膿スルノ虞アルカ故ニ日々創口ヲ開キ其癒着ヲ速カナラシメサルヲ要ス病機既ニ不良ノ歸轉ヲ取り水晶體ノ一部或ハ虹彩ノ脱出セルノ場合ニ於テハ之ヲ切除スルノ他法ナシ而シテ角膜ノ穿孔炎ハ甚タ癒合シ難キカ故ニ成ヘク注意シテ硝酸銀棒ヲ用ヒ腐蝕スルヲ良トス以上ノ他全身療法ヲ施シテ患者ヲ強爽壯健ナラシムヘシ之レ殊ニ貧血若クハ虛弱ナル動物ニ於テ必要ナリトス

角膜翳 Maculae Corneae

角膜翳トハ角膜ノ混濁セル状態ニシテ概テ角膜ノ炎症後ニ遺殘スル

ノ現象タリ 角膜炎ヲ發セハ必ス曇暗トナル是蓋シ角膜或ハ結膜ニ血管怒脹スルニ由ル者ニシテ之ヲ翳ト稱セサルナリ 即チ其原因ハ多クノ角膜炎性病膿瘍潰瘍若クハ損傷ニ因スル組織ノ缺損或ハ癍痕等ニ由ル又角膜病ニ金屬製劑殊ニ鉛銀ノ製劑ヲ誤用スル時ハ此結果ヲ生シ亦甚々稀有ナレトモ角膜表皮下ニ石灰質ノ沉澱スルニ因ルコトアリ其角膜組織ニ脂肪變質ヲ生シ所謂老人環 Arcus Senilis S. Geru-
此場合ニハ多クハ角 HUXONト稱スル黃色ノ輪線或ハ弓狀線 膜ノ上下兩縁ニ認ム 膜ノ上下兩縁ニ認ムハ決シテ角膜翳ト同一視スヘカラス是レ多クハ其名ノ如ク老人ニ見ル所ニシテ亦高齡ノ犬ニ目撃スル事往々之レアリ

角膜翳ハ混濁ノ度ニ應シ名稱ヲ異ニス其色薄ク全ク不透明ナラサル者ヲ角膜薄翳 Nubecula Corneae ト云ヒ乳白ノ如キヲ乳色翳 Macula Lactea ト云ヒ石灰ノ如キヲ石灰色翳 Macula Oretacea ト云ヒ曇雲一

層濃厚ニシテ全ク不透明ナルコト陶器ノ如キヲ角膜白斑 Leucoma
 Corneae S. Macula Margaritacea 眞珠ノ義ト云フ

角膜翳ハ位置大小濃淡ノ度ニ由リ視力障礙ノ多少ヲ致シ且ツ動物ノ容貌ヲ醜ナラシム若シ角膜ノ一隅ニ占居シ小白斑トナツテ存スル時ハ視神ヲ妨クルコトナシ如斯小白斑ハ全ク不透明ナレハ或ハ設令稍ヤ角膜中心ニ位置ヲ占ムルモ瞳孔ノ一小部ヲ掩フニ止ラハ恐ラクハ害ナカラシ何トナレハ吾人望遠鏡ヲ取リ其中心ニ一小黒點ヲ附シテ之ヲ用ユルモ黒點ハ妨ケトナラス且ツ其影ヲ認メサルカ故ナリ然ルト雖斑點ニシテ半透明タレハ幾分ノ光線ヲ通過セシメ視神ヲ妨クルハ疑ヲ容レズ蓋シ不透明ナル白斑ハ網膜ニ達スヘキ光線ノ數ヲ減スルノミナルヲ以テ少シク明瞭ノ度ヲ殺クニ過キス且ツ眼球ノ調節機

能ハ大ニ缺ヲ補ヒ適宜ノ燒點ヲ結ハシムルモ半透明ナル薄翳ハ之ヲ通過スル光線ノ屈折力ヲ變シ光線ハ強弱散亂シ不正ニ網膜上ニ放射ス由之物像判然セス之ヲ明視辨識スル克ハサルナリ

預後 混濁ノ大小位置濃淡患者ノ年齢等ニ關ス色淡ク形小ニシテ周縁ニアル者ハ反對ノ者ヨリ預後宜シ幼齡ハ吸收機旺シニ速力且ツ完全ナルヲ以テ老齡ヨリ預後良ナリ表部ノ角膜炎ニ由テ生シタル者ハ深部ノ病機ニ原因スル者ヨリ宜シ石灰質ノ沈着金屬ノ沈淀ニ因スル混濁ハ消散スルノ望ミナシ如斯白斑若シ馬ニ生セハ其位置ニ由リ大ニ畏懼驚怖ノ念慮ヲ起サシム故ニ預後甚タ惡シ

治療 主眼トスヘキ目的ハ雲翳ノ吸收ヲ促スニアリ之ヲ爲ニハ局部ノ血液運行ヲ進メサルヘカラス故ニ甘汞赤降汞丹礬沃度加里等ノ如

キ刺戟劑ヲ或ハ撒布シ或ハ脂肪若クハ華攝林偪里設林軟膏ニ配シ用ヒ薄翳ニハ溫湯法ヲ施シ阿片丁幾ヲ最初凡ソ十倍ノ水ニ和シ點眼シ次第ニ水ヲ減シ最後ニハ各等分トシ用ユレハ効アリ又炭酸剝篤多亞斯稀溶液(一、ト五〇、ノ割)或ハ沃度加里軟膏(一、ト一〇、或ハ二一〇、ノ割)ヲ用ユルモ良シ更ニ一層ノ強劇ヲ要スル時ハ丹礬ヲ塗擦シ若クハ芫菁丁幾ト亞麻仁油或ハ阿列布油ヲ等分ニ和シ點滴スルモ宜シ然トモ如此劇藥ヲ用ヒント欲セハ尤モ注意周到ナルニ非スンハ治療ノ目的却テ病勢ヲ加ヘ雲翳ヲ増大スル事ナキニ非サルナリ

以上ノ療法ハ幼齡ノ動物ニ於テ雲翳若シ角膜表部ノ病症ニ因スル際ニ効驗アリ其深部ノ炎性潰瘍等ヨリ生シタル者若クハ患者老齡ナレハ多クハ無効ニ屬ス人ニアツテハ角膜白斑不治ナル時ハ其醜貌ヲ覆

ヒ且ツ幾分カ光線ノ散亂ヲ防カン爲メ劊刺法ヲ施ス事アリ又獸類ノ角膜ヲ取テ之ヲ移植スルノ法近來大ヒニ行ハレ其結果甚タ妙ナリ猶ホ此他ニ假瞳孔ヲ穿テテ視力ヲ完タカラシムルノ法モアリ

角膜葡萄腫 Staphyloma

角膜葡萄腫ニ透明ナルアリ不透明ナルアリ透明ナルハ一二之ヲ角膜膨脹症ト云ヒ其形テ圓錐ナルコトアリ球狀ヲナスコトアリ共ニ角膜中心部ノ萎縮ニ由リ其抵抗力ト内壓力トノ平均ヲ失フニ原因ス不透明ナル葡萄腫ハ之ヲ局部腫脹及全部腫脹ノ二種ニ區別ス其形テ或ハ斑點狀或ハ圓錐或ハ不正球樣ヲナシ二十瓦蘭馬ヲ重サスルノ大サニ達スル者アリ而シテ此種ノ腫脹ハ即テ眞ノ葡萄腫ニシテ其色或ハ曇

白或ハ暗黒ヲ呈シ黑色ノ虹彩色素ヲ含有スルハ屢々目撃スル所タリ視神ノ妨碍ハ角膜膨起混濁ノ度ニ應シ僅ニ之ヲ害シ或ハ昏々明暗ヲ辨識スルニ止マラシメ或ハ全ク失明ニ至ラシム此症ハ犬ニ於テハ稀有ナラス牛ニ於テモ間々發見スルコトアリ馬ハ本症ニ罹ルコト甚タ罕ナレトモ角膜實質ヲ切開スル如キ手術ノ結果トシテ彈力層ノ膨起ヲ來スコトアリ

原因 既ニ論スル如ク本症ハ眼球内壓力ト角膜抵抗力トノ平均ヲ失スルハ主因ニシテ單リ眼球内壓ノ増進ニ基カサルモノナリ往時ハ透明ナル球狀膨脹症ハ水樣液過度ニ蓄積スルニ因スル者トシ之ニ前房蓄水症 Hydrops Camerae Anterioris ノ名ヲ下セシモ決シテ穩當ナラス何トナレハ之レ全ク前房增大ニ繼發スル者ナレハナリ角膜潰瘍或ハ膿

瘍ノ如キ化膿性炎症ハ往々本症ヲ誘發スルノ原因トナル
 經過、預後 孰レノ種類タルヲ問ハス預後多クハ不良ニ屬ス然トモ人
 ニ於テハ輓近グラッフェー氏ノ手術式ニ由リ透明ナル圓錐形膨脹症
 ハ大ヒニ治ヲ望ムヘキニ至レリ而シテ球形膨脹症ハ發育徐々タルモ
 絶ヘス病機ヲ持久シ遂ニ眼瞼ノ閉鎖ヲ妨ケ猶ホ進ンテ脈絡膜虹彩ノ
 諸病ヲ惹起シ或ハ更ニ眼球ノ難疾ヲ促ス事アリ此等ハ共ニ屢々雙眼
 ニ發シ決シテ自ラ治癒ニ趣クコトナシ

治療 先ツ原因トナルヘキ病患ヲ療スルヲ第一トスヘシ而シテ既ニ
 本症ヲ發スルニ及テハ角膜ノ抵抗力ヲ補助スルハ最肝要ナレトモ壓
 定繃帶ヲ措テ他ニ有効ナル者ナシ角膜穿孔術虹彩切除方ハ或ハ有効
 ナルヘキモ多クハ無効ニ屬シ否ナ却テ此手術ノ爲メ危險ナル繼發症

ヲ來スコトナシトセス其局部若クハ全部葡萄腫ニ於テハ輕症ナレハ
 強キ腐蝕劑ヲ用ヒテ之ヲ腐蝕シ去リ稍ヤ重症ナレハ利刀ヲ以テ之ヲ
 切開シ或ハ切除スル他亦施スヘキ法ナシ然トモ設ヒ一端切除スルモ
 多クハ再生スル者ナルヲ以テ手術ヲ徒勞タラシムルコト比々皆然リ
 故ニ重症ノ場合ニハ求メテ全眼球炎ヲ誘發シ之ヲ萎縮セシメ一眼ヲ
 廢物タラシムルモ他眼ノ健康ナルアラハ足レリトシ或ハ他眼ニ感染
 スルノ虞アル場合ニ於テハ速ニ病眼摘出法 *Enucleatio Bulbi* ナ施スナ
 良策トス

角膜損傷及先天變常

家畜ハ屢々角膜ノ損傷ニ罹ル其原因種々アレトモ或ハ牧場ニアツテ

ハ樹梢枯草ノ切片ニ由リ害セラレ或ハ屋舎ニアツテハ障壁ニ頭部ヲ
 壓擦スルノ際異物ノ竄入スルニ由ル者多シ犬ハ猫ト争テ疵ヲ此部ニ
 受ク其徵候ハ異物ノ位置ニ依テ全一ナラサルモ率チ疼痛涙漏ヲ以テ
 創マリ若シ損傷深部ニ達シ異物此處ニ停留セハ限畫性ノ化膿炎ヲ誘
 起ス由之異物ハ或ハ表面ニ出テ或ハ前房ニ脱落シ諸種ノ危險ナル繼
 發症ヲ發生ス

預後、治療 異物ノ大小位置ノ淺深之ヲ除去スルノ難易等ニ由リ預後
 ノ良否ヲ斷シ得ヘシ治術ニハ先ツ最初ニ異物ヲ探見シテ之ヲ除去ス
 ヘシ之ヲ爲スニ往々集光照子ヲ用ルヲ要ス殊ニ異物太々細小ナル時
 ニ於テ然リ既ニ之ヲ發見セハ位置ニ應シテ適宜ノ器具ヲ用ヒ若シ異
 物前房ニ突出シ或ハ脱落セントキハ適宜ノ創孔ヲ角膜ニ作テ此處ヨ

リ摘出スヘシ但シ此際注意シテ房水ヲ叨リニ失フヘカラス次ニ亞篤
 魯必涅ヲ點眼シ壓定繃帶ヲ施シ傍ラ寒奄法ヲ持續シ以テ組織ノ缺損
 部復舊スルヲ俟ヘシ炎症若シ旺シナレハ局部刺絡ヲ施シ下劑ヲ投ス
 ルモ可ナリ又萇若越幾斯ヲ灰色軟膏ト配位シ眼邊ニ塗擦スルモ宜シ
 疼痛劇烈ナレハ莫兒比涅ヲ用ユヘシ
 角膜ノ先天變常ハ家畜ニ於テハ太々罕ナリ人ニ於テハ間々發見スル
 ヲトアリ其通常ヨリ小ナルハ眼球全体ノ萎小ナルニ伴ヒ大ナルハ前
 房ノ深廣ニ過クルニ由ル又生レナカラニシテ角膜ハ其中心部ノミ透
 明ナル者アリ如斯ハ總テ視力充分ナラス其原因明ナラサレトモ恐ラ
 クハ胎生間角膜ノ病機アリシニ由ルカ若クハ發育不全ニ因スル者ナ
 ラン

第三章 鞏膜諸病

〔解剖的要旨〕 鞏膜トハ強靱ナル白色纖維膜ニシテ眼球膜ノ最モ外方ニアル者ナリ其構造全ク彈力組織ト蜂窠組織トニ因リテ成リ纖維ハ甚タ親密ニ交叉シ表在ノモノハ視神經鞘ト連續ス
鞏膜ハ血管神經ヲ富有セス唯僅少ノ脈管角膜周縁ノ處ニ近ク散在ス其他脈絡及毛様体ニ走行スル細小ナル血管神經ヲ存ス事情如斯ナルカ故ニ鞏膜ハ疾患ニ侵サル、コト尠シ

鞏膜炎 Scleritis

鞏膜炎ハ數々癩麻質斯性眼炎ノ繼發症トナリ或ハ合併症トナリテ發見シ眼球ハ直接ニ寒威ノ刺戟ヲ受クル際ニモ發ス

徵候 角膜縁ノ周圍ニアル脈管充血シ所謂眼球白色部ハ瀰蔓シタル赤色ヲ呈シ往々綠色ヲ帶ルコトアリ病機若シ旺盛ヲ極ムレハ角膜縁モ亦侵サレ最初ハ單ニ混濁ヲナスニ止ルモ次第ニ其色濃厚不透明トナリ羞明ハ病初ヨリ甚シ

經過、預後 本症ハ率子慢性ニシテ二週日乃至四週日ニシテ平癒シ角膜翳ハ漸々月ヲ閱スルニ從テ消散ス故ニ預後佳良トス然トモ場合ニヨリ荏苒數閱月ニ及フ事アリ若シ其經過中醗膿機ヲ認ムルコトアラハ損傷ニ原因スル者ト考フヘシ

治療 單純ナル鞏膜炎ハ概シテ治術ヲ要セス亦爲ヘキコト尠シ冷水ハ疼痛ヲ増スノ虞レアルカ故ニ用ユヘカラス須ラク自然ノ良能ニ任シ治癒ヲ俟ノ優レルニ若カサルナリ然トモ若シ刺戟劇シケレハ溫

暖芳香性ノ菴法及鎮痛麻醉性ノ藥劑ヲ用ヒ壓定繃帶ヲ施シテ眼球ノ運動ヲ制限スルモ亦可ナリ合併症アラハ宜シキニ從テ治法ヲ試ムヘシ

鞏膜損傷

異物ノ切片鞏膜ニ竄入停止セハ宜シク鑷子ヲ用ヒテ取除クヘシ施術ノ際僅ニ創口ヲ擴張スルモ敢テ大害ヲ來スモノニ非ス創傷ハ多クハ預後不良ナルニ非サレトモ脈絡膜ノ損傷ヲ兼テ硝子體脫出ヲ來シ若クハ眼球内出血ヲ併發スル時ハ甚タ危險ナリ

第四章 葡萄膜系諸病

〔解剖的要旨〕 葡萄膜系 Tractus Uvae トハ眼球膜ノ中列ニシテ鞏膜

ノ内方網膜ノ外方ニ位シ脈絡膜虹彩及毛様體ヨリ成ル

脈絡膜ハ四層ヨリ成ル第一層ハ所謂褐色層ニシテ彈力性纖維網ヨ

リ成リ網眼中無數ノ色素細胞ト淋巴細胞トヲ包含ス而シテ此層ハ

鞏膜内面ニ直接ス第二ハ中間層又大血管層ト稱シ元質ハ第一層ニ

類スルモ夥多ノ血管神經ヲ有シ色素細胞ヲモ包含ス而シテ靜脈ハ

最モ外方ニ位シ一種特異ノ斑紋狀ヲナス盤渦靜脈之ナリ動脈ハ内

方ニ占居ス第三層ハ小血管層又魯依私氏膜ト云ヒ脈絡膜ノ固有ナ

ル層ニシテ顆粒狀原質中ニ非常ニ微細ナル毛細血管網ヲ有ス第四

層即チ内層ハ六角形細胞ノ重疊排列シタルモノヨリ成リ細胞ハ色

素ニ富ム是レ眼球暗室裝置 Camera obscura ヲ完全ナラシメ以テ光

線ノ吸收ヲ利スルモノナリ

虹彩ハ中央ニ縮張スヘキ瞳孔ヲ備フル有色ノ隔膜ニシテ葡萄膜系前部ニ位置ヲ占メ水晶体ト角膜ノ間ニ位シ此空隙ヲ大小不等ノ二部分ニ區劃ス即チ前房ハ大ニシテ後房ハ小狹ナリ而シテ虹彩周縁ハ毛様体ニ附着シテ脈絡膜ト連リ角膜ノ周縁及鞏膜前孔ニ對ス虹彩ノ形狀ハ角膜ノ如ク橢圓於馬ニテナシ前面ハ僅ニ凸隆シ環狀及放線狀線條ヲ認ム之レ虹彩ヲ組成スル二種ノ不隨意筋瞳孔散大及縮小筋ニシテ其外縁ハ虹彩齒狀鞏帶ト联接ス且ツ虹彩ノ色彩及瞳孔ノ形狀ハ各動物均一ナラス例之馬ハ概シテ褐色ニシテ瞳孔ハ橢圓形ナリ然トモ白色ナル者決シテ少シトセス犬ハ多少圓形ナル瞳孔ヲ有シ猫ハ裂孔狀ヲナス牛ノ虹彩前面ハ其色澤馬ニ於ケルヨリ光輝アリ

羊ハ帶褐黃色ヲナシ山羊ハ藍色犬ハ光澤アル黃金色老猫ハ綠色ヲ呈スルカ如シ而シテ虹彩後面ハ前面ノ凸隆ニ應シテ凹窪ヲナシ深紫色ノ厚キ色素層ヲ被ムル蓋シ脈絡膜内層ノ延長シタルモノナリ此者馬ニ於テハ數個ノ小塊トナリ瞳孔中ニ下垂ス之レ所謂黒小体ニシテ多クハ上縁ニノミ占位ス虹彩ノ構造ハ波動狀ヲチセル結締織纖維ノ色素細胞ヲ混セル者ヲ基礎トシ前記二種ノ平滑筋纖維トニ因テ成リ其内外ニ薄キ上皮層ヲ被ムル外上皮層ハ水様液膜ノ一部ニシテデッセメット氏白膜之ナリ内上皮層ハ既ニ論セル熟葡萄ノ如キ色彩アル一層トス

毛様体ハ鞏膜前孔直後ニ位シ内外ノ二部分ヨリ成ル外部ハ毛様鞏帶ト云ヒ輪狀ニ排列スル白色直走纖維ヨリ組成セラレ外面ハ鞏膜

ニ密接シ内面ハ内部ト混錯シ前縁ハ虹彩周縁ニ附着シ後縁ハシレンム氏管ノ處ニ連續ス内部ハ毛様垂ト云ヒ脈絡膜内面ヨリ虹彩後面ニ達スル多クノ皺襞突起トモ云フヨリ成リ各皺襞ノ鈍端ハ前方ニアリテ視軸ニ向ヒ銳端ハ後方ニアリ由之皺襞ノ排列ハ放線狀ノ環ヲナシ環ハ一方ニ於テ虹彩ト連リ他方ハ鋸齒狀ヲナシ沈氏帶ヲ以テ密封セラル之ヲ要スルニ毛様体ハ元來脈絡膜前方ノ一小部分眼球内方ニ屈折進入シテ爲セル放線狀皺襞ニシテ毛様鞏帶及毛様突起ハ表深ノ二層タルニ過キサルナリ而シテ毛様鞏帶ハ其構造平滑筋纖維毛様筋又脈絡膜緊張筋トモ云フヨリ成リ毛様神經叢及神經節ヲ混シ毛様突起ハ結締組織維ト色素塊ト許多ノ血管ヨリ構成セラル

葡萄膜系ニ分佈スル脈管ハ其源眼窩動脈ニアリテ數個ノ小枝別ハ

卷縮シ短後毛様動脈トナリ其分枝ヲ脈絡膜動脈トス此動脈ハ一種ノ經過ヲナシ一部ハ盤渦靜脈ニ移リ一部ハ所謂ロイス氏層ヲ作り他ノ一部ハ更ニ前進シテ毛様體ヲ經テ虹彩ニ達ス長後毛様動脈モ亦眼窩動脈ノ分枝ニシテ虹彩ニ佈蔓シ淚動脈及筋動脈ヨリ發送スル前毛様動脈モ虹彩ニ分佈ス靜脈ノ主タル者ハ盤渦靜脈ニシテロイス氏層及虹彩ヨリ來ル血液ヲ受ケ鞏膜ヲ穿テテ眼窩靜脈ニ開口ス此他ニ虹彩ノ血管ハ一部ハ大幹ニ集マリ後毛様靜脈トナリ其枝別ハシレンム氏管ニ入り前毛様靜脈ヲナシ鞏膜前際ヲ穿テ終ニ眼筋靜脈ニ移ル神經ハ主モニ毛様神經節ヨリ分枝シ短毛様神經ト云ヒ視神經穿入部ノ近傍ニ於テ鞏膜ヲ貫キ一部ハ脈絡膜ニ入り茲ニ分佈シ一部ハ前進シテ毛様体ニ分佈ス長毛様神經ハ鼻毛様神經

ノ分枝ニシテ穿入部ハ斜筋ノ鞏膜附着點ノ近傍ニアリ毛様体ニ分佈シ進ンテ虹彩ニ達ス

虹彩炎 Iritis

炎性症ハ單ニ虹彩ニノミ限局スルアリ或ハ脈絡膜炎ト併發スルアリ之ヲ虹彩脈絡膜炎 *Iridochoroiditis* ト云フ實際ニ臨ンテハ此場合尤モ多シ而シテ如斯病症ハ往々馬ニ目撃ス
虹彩炎ハ率子充血ヲ以テ創マリ其症狀ヲ呈ハスモ尙ホ他ニ滲出物新生ヲ認ル事アリ而シテ滲出物ハ常ニ一定ノ場所ニアルニ非スシテ或ハ瞳孔縁及虹彩後面ニ新生シテ虹彩ト水晶囊ノ癒着ヲ生シ或ハ虹彩前面ニ來テ纖維様ノ一層ヲナシ或ハ房水中ニ滲出シテ之ヲ渾濁ナラ

シメ或ハ角膜後面ニ膠着シテ之ヲ不透明ナラシメ或ハ虹彩實質中ニ滲出シテ之ヲ肥厚且ツ腫脹セシム由之虹彩炎ヲ別テ單性虹彩炎漿液性虹彩炎虹彩實質炎ノ數種トナス左ニ各種ノ症候ヲ述ン

徵候〔虹彩充血〕 *Hyperaemia iridis* ニハ著ルシキ角膜周擁充血瞳孔縮小虹彩變色シテ赤色ヲ帶フ慢性充血ニ於テハ瞳孔縁ハ色素消耗シテ鋸齒狀ヲ爲スコトアリ而シテ虹彩充血ハ通常炎ノ前驅症タルヲ以テ須臾ニシテ炎ノ徵候ヲ呈スヘキモ或ル場合ニ據テハ原因去ルノ後テ全ク消散スルコトアリ

〔單性虹彩炎〕 *Iritis Simplex* 一名成形性虹彩炎 *Iritis plastica* ハ多少ノ角膜周擁充血ヲ以テ創マリ劇シキ場合ニ於テハ結膜水腫 *Oedema Conjunctivae* 組織ノ水腫 ナリ ヲ生シ成形性滲出物ハ最初虹彩表面ニ來リ之ヲ變色シ且ツ粗造

タラシメ滲出物ハ虹彩ノ運動ニ因リ剝離シ雲片狀ヲナシテ房水中ニ浮ミ時トシテハ瞳孔ヲ全ク閉鎖スルコトアリ之レ所謂瞳孔閉塞症 Occlusio pupillae ナリ而シテ瞳孔ハ率子縮小シ運動甚タ充分ナラス且ツ時トシテハ其一部或ハ全部ヲ以テ水晶嚢ト膠着ス之ヲ後癒着症 Synechia posterior ト云フ

〔漿液性虹彩炎〕 Iritis serosa ハ成形性滲出物ヲ生スルコトナク角膜周擁充血甚タ著シカラサレトモ混濁ナル房水ヲ過量ニ分泌シ諸般ノ形狀アル沈着物ヲ生出ス由之角膜及房水ハ渾濁トナリ虹彩ハ外觀ヲ變シ前房ハ深廣トナル所謂眼球水腫 Hydros oculi 之ナリ然トモ強靱ナル鞏膜ハ克ク眼球ノ膨大スルニ耐ヘ之ヲシテ甚シキニ至ラシメス故ニ此水腫ハ小ナリ而シテ内壓力大ヒニ増加シ瞳孔ハ運動ヲ失ス

〔虹彩實質炎〕 Iritis Parenchymatosa

一名化膿性虹彩炎ト云フ
Iritis suppurativa

ハ重症ナル

トキハ殊ニ著シキ角膜周擁充血ヲ以テ初マリ兼ヌルニ結膜充血ヲ以テシ 一層劇甚ナル時ハ結膜及眼瞼ノ浮腫ヲ來ス事アリ 虹彩ノ一部若クハ全部ニ成形性或ハ膿性ノ滲出物ヲ生シ諸細胞增多シテ血行ノ障礙ヲ來シ其部ヲ肥厚腫起セシム而シテ滲出物ハ色素ヲ含ミ其質粘稠ナルカ故ニ或ハ瞳孔縁ト水晶嚢トヲ癒着セシメ或ハ後房ヲ充填シテ瞳孔部ニ灰白若クハ黃色ノ產物ヲ生シ或ハ前房中ニ滲出シテ前房蓄膿症ヲ來ス又虹彩表面ハ之ニ由テ粗糙トナリ種々ナル變色瞳起ヲ生ス

總テ虹彩炎ハ淚漏羞明及視力異常ノ如キ自覺徵候ヲ呈ハスモノナレトモ此等ハ疼痛ノ強弱ニ關スルモノニシテ刺戟ハ虹彩炎ニ於テハ決シテ劇烈ナラサルヲ通常トス之レ毛様体炎ト鑑別スヘキ著シキ症候

トス而シテ視力異常ハ房水ノ渾濁ト瞳孔部滲出物ノ多少ノ度ニ關スル者ナレトモ脈絡膜炎ト併發スル時ハ甚シキ視力障礙ヲ起ス是レ硝子体渾濁スルト脈絡膜網膜間ニ滲出ヲ生シ水晶体ノ營養異常トナルニ因ル

以上記スルノ他ニ人ニ於テハ一種ノ虹彩炎アリ梅毒ニ起因ス

原因 虹彩炎ハ鞏膜ノ充血ヲ持長スル諸件ニ由テ發ス即チ異物ノ刺戟永久ニ亘ルカ如シ又直接ニ虹彩ノ損傷セラル、ニ因ス或ハ他部ノ病症蔓延シテ虹彩ヲ襲ヒ本症ヲ發ス例之脈絡膜炎ノ虹彩ニ移ルカ如シ而シテ虹彩脈絡膜炎ハ互ヒニ一方ヨリ他方ニ病機ヲ擴ケ易ク實際ノ場合ニ於テ孰レカ發病ノ基ナルヤヲ識ルハ甚タ困難ナリトス僂麻質斯「インフルエンサア」蹄炎等ノ如キ疾病ノ際一種不明ノ原因アリ

テ虹彩炎ヲ起スコトアリ時トシテ寒冒ヨリ起リ一廐内數多ノ患者ヲ生ス之ヲ僂麻質斯性虹彩炎 *Iritis Rheumatica* ト云フ

經過、預後 多クハ卒然發症シ一夜ニシテ病勢忽チ極度ニ昇リ歸轉モ全様ノ速力ヲ取ル事アリ即チ施療中亞篤魯必涅ノ効用着々著明トナリ角膜周擁充血減退ノ傾キアラハ預後頗ル頼ムヘシ然レモ虹彩炎ハ殊ニ再發シ易キノ性ヲ具フカ故ニ大ヒニ經過ヲ久フスルコトアリ而シテ漿液性虹彩炎ハ經過歸轉兩ツナカラ佳良ナルヲ多シトス單性虹彩炎ハ初メヨリ其症狀ヲ呈ハシ全癒ハ甚タ望ミ難シトス俸ヒニシテ平治スルモ虹彩後癒着症ヲ殘スハ往々免ルヘカラサルノ歸轉ニシテ此癒着ハ虹彩ノ運動ニ由テ間斷ナク牽引セラレ神經機能及血行ノ異常ヲ來スモノナリ炎症若シ毛様突起及脈絡膜ニ蔓延セハ眼球内壓力

愈々加ハリ「グラウコーマ」性ノ症狀ヲ呈シ遂ニ脈絡膜ハ萎縮シ眼球ハ次第ニ軟弱トナリ内障眼ヲモ誘發スルニ至ル預後ハ上記ニ依テ推察スルヲ得ヘシ

治療 虹彩ハ其位置深部ニアルヲ以テ之ニ處スルハ甚々困難ナルモ本症ニ於テ主トシ勉ムヘキハ虹彩ト水晶囊ノ癒著ヲ防クニアリ故ニ亞篤魯比涅ヲ頻次點眼シ傍ヲ眼ヲ安靜ナラシメ劇烈ノ光線ト寒冷ノ作用ヲ防クハ本症療法ニ最必要ノ件トス「ジユボアジン」莨菪越幾斯ヲ代用スルモ可ナリ由之瞳孔散大シ後癒着症ヲ防キ刺戟ヲ殺キ從テ羞明ヲ減スヲ得ヘシ炎症若シ劇甚ニシ疼痛盛ンナレハ右ノ療法ヲ施スノ他ニ莨菪浸或ハ寒密列花浸ヲ用ヒテ一日數回溫卷法ヲ行ヒ抱水格魯良兒若クハ莫兒比涅ヲ用ヒハ効アリ又局部ニ刺絡ヲ施シ或ハ彈

力ノ誘導軟膏ヲ貼スモ佳ナリ結膜ノ腫起大ナレハ亂刺スヘシ急性ナル漿液性虹彩炎ニ於テ眼球緊張甚シケレハ精細注意シテ角膜穿孔術ヲ施スヲ良トス其慢性或ハ再發性ナル時ハ鹽類下劑ヲ投シ發汗劑利尿劑ヲモ伍用スヘシ成形性虹彩炎ニハ水銀療法効驗アルコトアリ例之甘汞ヲ内服セシメ水銀軟膏ニ莨菪越幾斯ヲ和シテ外用スルカ如シ此法實質炎ニ於テモ良績アリ渾テ一定ノ近因ナクシテ發スル虹彩炎ニハ可及的叮嚀反復患者ノ病狀體質ヲ檢シ本症ヲ療シ傍ヲ再發ヲ豫防セン爲メ皮膚ノ誘導ヲ促カシ利尿劑發汗劑下劑等ヲモ彼レ是レ斟酌シテ用ヒンヲ要ス由之再發ノ傾キヲ大ヒニ減殺スルノミナラス炎症ノ蔓延ヲ妨ケ衰弱セル視力ノ増悪スルヲ遏止スルノ効ヲ得ヘシ雖然虹彩炎若シ甚々危重ニシテ頑然難治ナル時ハ後癒着症ヲ殘

スハ免ル克ハス此場合ニ於テ亞篤魯比涅ト「エゼリン」トヲ更換使用シテ防キ得ヘキダケヲ防キ尙ホ奏効ヲ望ム能ハサレハ手術ヲ施シテ虹彩ヲ切除スルノ他ニ爲スヘキナシ

虹彩損傷及腫瘍

異物ハ虹彩ニ竄入シテ之ヲ損傷セシメ或ハ劇シキ眼球ノ打撲ニ由リ虹彩ニ損傷ヲ生スルコトナシトセス若シ銳尖ノ異物虹彩ニ突入セハ刺戟ノ爲メ多クハ化膿性ノ炎症ヲ誘起スルモノナリ故ニ如斯場合ニハ成ヘク速ニ異物ノ所在ヲ探究シ宜シキニ從テ之ヲ除去スルノ法ヲ講セサルヘカラス然ラサレハ終ニ虹彩ノ切除ヲ要スルノ不幸ニ陥ルコトアリ而シテ異物ノ占居スル所若シ深ク且ツ前房ニ出血アルノ場

合ニ於テハ之ヲ探索スルコト極メテ困難ナルヲ以テ集光照法ヲ用ヒテ審カニ検査スルハ甚ダ必要ナリ
創傷若シ單純ニシテ倅ヒニ速ニ摘出シタル後ナ他ニ危険ナル繼發症ナクンハ不良ノ結果ナクシテ平治スヘシ然トモ炎症性症候ヲ帶フル時ハ亞篤魯必涅ヲ點眼シ壓定繃帶ヲ用ヒ專ラ消炎法ヲ勉ムヘシ其危篤ナル續發症ヲ生セシ場合ハ預後大ヒニ惡シク到底治癒ヲ望ム克ハス

虹彩ノ腫瘍ハ甚ダ稀有ナリ人ニ於テハ囊腫肉様腫色素腫等ハ往々目撃スル所ニシテ此等ハ孰レモ預後大ヒニ不良トス

虹彩運動變常

虹彩ノ運動トハ其組織中ニ排列セル無紋筋纖維ノ收縮ニシテ由之瞳孔ノ開閉ヲ爲スモノナリ而シテ瞳孔ノ收縮スルヤ其原因四アリ曰ク夥多ノ光線眼球内ニ射入スルニ由ル曰ク眼球ノ調節機能ニ因テ最近ノ物体ヲ熟視スルニ由ル曰ク直筋ノ收縮ニ由ル曰ク眼球ニ分怖スル三叉神經ノ知覺枝ヲ刺戟スルニ由ル

以上原因ニ由テ一眼ノ瞳孔收縮スル時ハ他眼ハ盲目ナルモ尙ホ其瞳孔ハ同時ニ收縮スル者ナリ而シテ運動ノ變常ニ由テ發スル顯像左ノ如シ

〔瞳孔散大症〕 Mydriasis ハ括約筋ノ痲痺或ハ散大筋ノ痙攣ニ因シ亞篤魯必涅ノ點眼ハ亦此現象ヲ來ス神經中樞ノ疾患殊ニ腦ノ某病症ハ之カ原因タルコトアリ人ニ於テハ梅毒性ノ病症或ハ寄生蟲病歇依的兒依ト昆垚兒等ノ爲メ交感神經ヲ刺戟シテ此症ヲ起ス其徵候ハ瞳孔ノ大サ常時ニ比シ多少ノ增徑ヲナシ過量ノ光線眼球内ニ射入スル

ヲ以テ眩暈トシテ外物ヲ明視スル克ハス故ニ馬ノ如キハ頗ル畏驚シ易シ

預後、治療 預後ハ原因ニ關ス本症ハ或ル時ハ自然ニ消失スルコトアリ或ハ治療ニ由テ癒ルコトアリ或ハ頻々再發スルコトアリ之ヲ要スルニ原因ノ除去シ得ヘキ時例之治療ノ目的ヲ以テ亞篤魯比涅ヲ點眼セシ如キ場合ニハ預後良ナリ又神經ニ解剖的變狀ナキ時モ全シ療法ニハ先ツ第一原因ヲ去リ「ピロカルピン」「エセリン」ノ如キ瞳孔收縮藥ヲ用ヒ痲痺質斯性ヲ帶フル時ハ沃度加里若クハ水銀劑ヲ有効ナリトス

〔瞳孔收縮症〕 Myosis ハ前症ノ反對ニシテ括約筋ノ痙攣ニ由リ或ハ散大筋ノ痲痺ニ因ス此等ハ結膜囊若クハ角膜ニ異物蠶入シテ三叉神

經知覺枝ヲ刺戟シ其反射機能ニ由テ起ルモノナリ又腦炎ノ初發或ハ阿片「ガラバル」等ノ中毒ノ際動眼神經ヲ刺戟シ本症ヲ發ス人ニ於テハ時計師鍍金匠ノ如キ間斷ナク微細ノ業務ヲナス者ニ最モ多シ
治療 原因ヲ去リ局所ニ亞篤魯必涅ヲ用ユ

〔瞳孔閉鎖促進症〕 Hippus ハ家畜ニ於テハ甚タ罕ナリ其徵候ハ名稱ノ如ク瞳孔ノ散大縮小交々頻繁ナル者ニシテ動眼神經麻痺ノ治療期ニ發スト云フ而シテ人ニ於テハ本症ハ虹彩震盪症 Irido-donesis ト併發スルコト多シ蓋シ虹彩震盪トハ或ハ疾患ニ於テ水晶體其位置ヲ變シ若クハ治療ノ爲メ之ヲ摘出シタル後テ虹彩ハ其支礎ヲ失フニ由リ眼筋ノ收縮ニ依リテ眼球ノ運動スル毎ニ虹彩ノ震動スルノ現象ヲ云フナリ

虹彩變狀

虹彩ノ變狀ハ種々アリ多クハ先天ニ屬シ或ハ治スヘキ者アリ或ハ難治若クハ不治ナルモノアリ又唯外貌ヲ醜クカラシムルノミニテ實際ニ於テ治術ヲ必要トセサルモノアリ

〔瞳孔閉鎖症〕 Atresia pupillae ハ間々牛類ニ認ル症ニシテ瞳孔ハ常體ノ者ノ如ク開放セサル者ナリ蓋シ此症ハ胎兒ニ於テ發見スル瞳孔膜生後消失スルコトナク遺殘スルニ由ル故ニ一ニ瞳孔膜遺殘症 Membrana pupillaris persistens ノ名アリ而シテ遺殘セル膜ハ多クハ甚タ不完全ニシテ菲薄透明ナルカ故ニ瞳孔ノ開闔ヲ妨ケサルハ勿論視力ノ損害ヲ甚シキニ致サス僅ニ亞篤魯必涅ヲ點眼シテ之ヲ破ルヲ得ルコトアリ然トモ若シ膜質強ケレハ利刀ヲ用ヒテ之ヲ切開スルヲ要ス

ルニ至ル

〔多瞳孔症〕 Polycoria ハ甚タ罕ニ見ル所ニシテ尋常ノ瞳孔部ニ不完全ナル多クノ狭小孔アリ或ハ普通ノ瞳孔アルノ他ニ第二ノ瞳孔アル者ナリ甲ハ恐ラクハ瞳孔膜遺殘シテ半ハ消失セントスルニ由リ乙ハ先天性ノ虹彩損傷ニ因スルモノナラン

〔瞳孔轉位〕 Corectopia トハ瞳孔ノ位置尋常ノ如クナラスシテ一方ニ偏倚スルモノナリ

〔虹彩裂孔症〕 Coloboma iridis ハ胎生間發育不全ナルニ因シ瞳孔ハ尋常ノ形狀ヲ爲サスシテ單ニ裂孔狀ヲナシ或ハ普通ノ瞳孔縁ヨリ虹彩組織中ニ達スル裂孔ヲ生シトキトシテハ此裂孔ノ一端遠ク毛様体若クハ網膜ニ達シ全ク虹彩ノ全幅ヲ二分スルコトアリ之レ完全裂孔症

ニシテ如斯ハ内障眼及「グラウコーマ」ヲ起スノ原因トナル
虹彩ノ變狀ハ以上ノ他尙ホ虹彩缺亡 Iridemia ト稱シ虹彩ノ一部或ハ全部完ク缺亡スルコトアリ虹彩ノ形狀不正ナルコトアリ虹彩ノ色澤兩眼ニ於テ異ナルコトアリ之ヲ異色眼 Heterodichalmus ト云フ此等ハ皆稀有ノ變狀タリ

前房變常

前房ノ形狀ハ動物ノ種類ノ異ナルニ由リ多少ノ差ナキ克ハス又同種ノ動物ト雖年齢ニ從テ均一ナラス又前房ハ病的ニヨリ深淺廣狹ヲナスモノナリ例之貴良種ノ馬ニ於ケル前房ハ稍ヤ突隆セル者ノ如ク豕并ニ羊ハ角膜前面ノ穹窿馬ノ如ク高カラス幼齡ノ動物ハ壯齡ノ動物

ヨリ其前房淺キカ如シ角膜ニ膿瘍或ハ缺損等アリテ癍痕ヲ殘セハ前房淺クナリ前若クハ後癒着症ヲ生セハ狹小トナルヘシ水晶体ノ轉位或ハ全ク缺亡スル時ハ以上ニ反シテ前房ヲ深廣ナラシム

前房内容物ハ亦種々ノ状態ニ依テ變常ヲ生ス例之眼ノ劇甚ナル損傷ハ水樣液ヲシテ種々ノ變狀ヲ爲サシム即チ水樣液ハ由之透明無色ナル代ハリニ滲出血ヲ混シテ赤色トナリ漿液滲潤ニ由テ乳白色トナリ或ハ纖維性ノ凝塊ヲ浮ヘテ溷濁ス而シテ此等ハ時ヲ經ルニ從テ其色ヲ變シ蒼白トナリ褐色トナリ或ハ黛色トナリ終ニ眞球色ニ變シ半ハ或ハ全ク前房ヲ充タシ視神ヲ妨ケ若クハ全ク失明ニ至ラシム尙ホ左ニ論スル所ヲ看ヨ

〔前房蟲〕

ルドルフ氏絲狀蟲

Filaria Papillosa Rudolphi ハ一種ノ蟲ニシテ其大

サ概テ三十「ミ」リメートルヲ長サシ其色白ク圓柱狀ヲナシ体内ノ腸管ニ連ル口及肛門ヲ備フ其房水中ニ浮游スルヤ角膜ヲ刺戟シテ屢々血管性角膜炎ヲ起ス若シ後方ニ占居スル時ハ葡萄膜系ヲ刺戟シ或ハ甚シキニ至テハ内障眼ヲ誘起スルコトアリダブリユ、ウヰリヤム氏ノ說ニ此蟲ハ大英國ニ於テハ未ダ嘗テ發顯セシコトナシト

著者ハ北海道七重牧場ニ於テ此蟲ヲ屢々牛ノ前房中ニ於テ發見セリ

然トモ印度及加奈太ニ於テハ屢々認ルコトアリト云フチアレ、ス、パ、ア、ジバル氏ノ說ニ印度卑濕ノ地ニシテ雲霧濃キ所或ハ瀦水アルノ地ニ牧スル家畜ハ梅雨ノ後チ此症ニ罹ルモノ甚タ多シト又冬月間殊ニ東風劇シキ時季ニ於テモ此症ヲ見ルト云ヘリ

徵候 蟲若シ房水中ニ浮游セハ之ヲ診斷スル素ヨリ容易ナリ然トモ其位置深在ナル時ハ甚タ難シ而シテ如斯場合ニ於テハ患者ハ一種不

快ノ感覺ヲ眼中ニ生スルヲ以テ常ニ斷ヘス頭部ヲ振動シ眼ヲ障壁其
他ノ外物ニ摩擦ス時トシテハ僅カニ結膜炎ヲ生シ角膜ハ混濁シ眼瞼
ノ開閉頻促トナリ羞明涙漏ヲ認ムコトアリトス

預後治療 預後ノ良不良ハ一定セス或ハ治術ヲ經スシテ自然ニ治
スルアリ或ハ甚々難治或ハ不治ナル者アリ治療ニハ先ツ原因ヲ去ル
ヘシ原因トハ此蟲或ハ其卵子家畜ノ飲水中ニ入テ胃中ヨリ前進シ前
房ニ來ルモノナルカ故ニ如此疑ヒアル飲水ハ嚴禁スヘシ印度卑濕地ノ
瀦水ニハ此蟲
及卵子ヲ混スルコ
ト甚々多シト云フ次キニ精細病眼ヲ檢シ若シ蟲ヲ發見セハ利刀ヲ以テ
角膜ヲ其上外縁ニ於テ穿テ寒心注意シテ成ヘク多量ノ房水ヲ失セス
蟲ヲ除去スヘシ創傷ハ別ニ藥劑ヲ要セスシテ治癒スルヲ常トス

〔前房出血〕 Hyphema ハ滲漏セル血量ノ多少ニ應シテ房水ノ着色

ヲ異ニス甚シキ者ハ暗赤色ヲ呈シ瞳孔虹彩ヲ透見シ難キニ及フ此場
合ニハ視力ヲ害スルコト素ヨリ瞭カナリ血量若シ僅カニシテ未タ凝
固セサル時ハ頭ノ動搖スルニ從テ赤色ノ位置ヲ變シ赤色ノ周圍ニ淡
紅色ノ一層ヲ呈ス

前房出血ノ原因トナルヘキ事項ハ眼球ノ手術害傷打撲等ナリ其量尠
キ時ハ壓定繃帶ニ依テ吸收ヲ促サレ永時ヲ費サス消失スルモノナレ
トモ間斷ナク出血スル時或ハ大量ノ滲漏アル時ハ血液ハ異物ト全
一ノ障礙ヲナシテ虹彩ノ病狀ヲ誘起シ甚々悪シキ歸轉ヲ取ル如斯場
合ニ於テハ須ラク注意シテ穿孔術ヲ施シ滲漏血ヲ洩出セシムヘシ
之ヲ爲スニ一時ニ少量ヲ取テハ眼中卒然空隙ヲ生スルヲ以テ再ヒ出血スルノ虞アリ故
ニ成ヘク徐々ニ血液ヲ流出セシムルト全時ニ一指ヲ眼瞼上ニ置テ輕壓ヲ加ヘ全ク洩出
シ終ラハ凡ソ十分間ハ強
キ壓定繃帶ヲ施スヘシ

〔前房畜膿症〕 Hypopyon 成形性又膿性滲出物 ハ前章既ニ論載セシ如ク角膜虹彩毛様体等ノ諸病ニ併發シ或ハ此等諸病ノ一徵候タリ
 以上ノ他前房内容物ハ異物ヲ混シテ其性状ヲ變シ異物ハ外部ヨリ角膜ヲ貫キ竄入スルモノアリ或ハ水晶体ノ片塊ナルコトアリ此場合ニ於テハ手術ニ由テ水晶囊ヲ切開シ或ハ病的ニ由テ沈氏帶裂斷シ水晶体ノ一部若クハ全部房水中ニ浮游ス而シテ片塊ナル時ハ通常速ニ吸收セラル、モノナレトモ全部脱落ノ時ハ手術ニ由テ之ヲ除カサルヘカラス

毛様体炎 Cyclitis
 脈絡膜炎 Choroiditis

人醫術ニ於テハ毛様体炎ヲ單性又成形性 C. Simplex S. Plastica
 漿液性 C. Serosa 化膿性 C. Purulenta ノ三種トナシ脈絡膜炎ヲ滲出性 Ch. Exudativa 之ヲ小別シテ單純成形性粟粒狀即チ梅毒性及輪紋狀ノ三種トナス 化膿性 Ch. Suppurativa 及消耗性 Ch. Atrophica 之ヲ小別シテ前後ノ鞏膜脈絡膜炎又前後ノ葡萄腫トナスナリ ニ區別シテ論スルモ我獸醫術ニ於テハ如斯區別ハ必要ナラサルノミナラス毛様体ト脈絡膜ノ炎症ハ多クハ併發スル者ナルヲ以テ茲ニ此二症ヲ混併シテ論ス蓋シ實際ニ便ナラシメンカ爲ナリ
 毛様体炎及脈絡膜炎ハ屢々併發シ一方ノ病機他方ニ瀰蔓シ或ハ虹彩炎ノ繼發症トナリ或ハ之ト全時ニ發見ス
 徵候 角膜周擁充血ヲ起シ刺戟症狀盛ナルカ故ニ羞明強ク瞳孔縮小シテ一小孔ヲナシ多量ノ淚漏アリ其病的產物ハ率子膿汁ニシテ網

膜ト脈絡膜ノ中間ニ集聚ス之レ病眼ヲ檢セハ一種ノ強キ黃點ヲ認ル
 ナ以テ知テ得ヘシ毛様体若シ主トシテ病機ニ罹レハ病的產物ハ虹彩
 ニ集マリ終ニ前房中ニ入テ畜膿症ヲ來シ毛様体ハ腫起シ虹彩ノ周縁
 部ハ較々突隆セルカ如ク由之毛様体ノ血管ヲ壓迫シ血行ヲ障礙ス故
 ニ虹彩ノ血管ハ甚シク怒漲シ克ク外部ヨリ之ヲ透見スルヲ得ルニ及
 フ本症ハ疼痛非常ニ熾ンナリ虹彩炎ニ於テハ甚シキ疼痛ナシ
 是レ此ニ症ヲ區別スヘキ徵トス病機劇甚ナル
 時ハ爲メニ水晶体ノ營養ニ障害ヲ及ホシ水晶囊ト毛様体ノ結合ヲ弛
 緩ナラシメ毛様体ハ愈々腫脹シテ硝子体ヲ壓ス由之眼球内壓力ハ増
 加シテ水晶体ヲ前方ニ壓シ終ニ之ヲ失位セシメ甚シキニ至テハ水晶
 体脫出 Prolapsus Lentis ナ生ス而シテ水晶体ノ失位或ハ脫出ハ即チ
 内障眼ノ初起ニシテ漸ク時ヲ經テ水晶体ハ白色不透明トナリ或ハ全

ク吸收セラレテ失消ス故ニ毛様体炎ハ其繼發症トシテ尤モ内障眼ヲ
 誘起シ易シ又或ル場合ニ於テハ殊ニ犬ニアツテハ全癒スルコトナキ
 ニ非サレトモ再發シ易ク或ハ前後ノ癒着症ヲ起シ或ハ「グラウユウ
 マ」ニ歸轉スルコトアリ

原因 毛様体炎及脈絡膜炎ノ最モ屢々ナル主因ハ劇甚ノ打撲及損傷
 ナリ他ノ病症ニ由テ發シタル出血癒着症モ之レカ因トナル又一種不
 明ニ屬スル原因アリ即チ胸腔性流行感冒犬瘟熱等ノ流行ニ際シ本症
 ナ發シ僕麻質斯性ノ病狀モ亦之カ原因トナル

預後、治療 預後ハ何レノ場合ニ於テモ決シテ良ナリト云フヘガラ
 ス概スルニ不良ナルコト多シ治療ニハ先ツ原因ヲ除キ次キニ溫湯法
 ナ施シ亞篤魯必涅ノ點眼ハ決シテ略スヘカラス疼痛ニ對シテハ鎮痛

藥ヲ膏劑トシ外用シ若クハ莫兒比涅ノ皮下注入ヲ爲ヘシ又阿片劑ヲ内服セシムルモ可ナリ其他初期ニ於テハ患者若シ肥滿強壯ナル時ハ放血シ外用ニハ刺戟劑ヲ貼シテ誘導ノ効ヲ取り下劑ヲ投シ腸管ヲ疏通セシメ利尿劑ヲ用ヒテ腎ノ作用ヲ興奮セシメ痲質斯性ノ者ニハ沃度劑水銀劑ヲ用ユヘシ房水甚シク渾濁シ眼球緊張増加セハ屢々角膜穿孔術ヲ施シ壓定繃帶ヲ用ユ若シ病機一眼ニアリテ他眼尙ホ健全タルノ際諸種ノ治術ヲ試ミ到底奏効ナキヲ確認セハ宜シク他ノ健眼ヲ保庇スルニ適當ノ注意ヲ要ス何トナレハ如斯慘劇ナル病症ハ他眼ニ交感性ノ炎症ヲ誘起シ易キノ傾キアル者ナレハナリ

第五章 水晶體病

〔解剖的要旨〕 水晶體ハ瞳孔ヲ通過シ來ル光線ヲ屈折集合シテ物像ヲ網膜上ニ寫映セシムル主用アルモノニシテ其名稱ノ如ク水晶樣ノ無色透明ナル兩凸面鏡タリ而シテ沈氏帶ヲ以テ其位置ヲ固定ス沈氏帶ハ網膜ノ一部ト硝子膜ノ一部相合シテ成ルモノニシテ水晶體縁ノ近傍ニ於テ二葉ニ分レ後葉ハ皿狀窩ニ行キ前葉ハ水晶體前面ニ達ス由之此二葉間ト水晶體周縁ノ間ニ一ノ環狀小管ヲ作ル之ヲペケット氏管 *Canalis Petit* ト云フ而シテ水晶體ノ前面ハ毛樣體及虹彩瞳孔縁ト接シ後面ハ皿狀窩ニ對ス馬ニ在テハ水晶體ノ直徑凡ソ十五「ミルリメートル」横徑十三「ミルリメートル」ナリ而シテ横徑ハ前面ニ於テハ後面ニ於ケルヨリ大ナリ他ノ家畜ニ於ケルモ比較的ニ大差ナシ

水晶体ハ透明ナル水晶囊ト稱スル膜ニ包マレ囊ハ角膜彈力層ニ髣髴タル構造ヲ有シ其内面磚狀上皮ヲ被ムル水晶体實質ハ一見恰モ無組織ナルカ如キモ之ヲ硝酸若クハ亞爾箇保兒中ニ蘸ストキハ層々相重ナル纖維ヨリ構成セラレ外方ハ較々流動狀ヲナセトモ中心ニ進ニ從テ硬固トナルコリカー氏ノ説ニ此纖維ハ管狀ヲナシ内ニ蛋白様ノ液ヲ含ミ一纖維ハ其直徑凡ソ一「ミルリメートル」ノ百八十分ノ一ヲ有スト而シテ實質ト包囊ノ間ニ圓形細胞ノ排列シタル二三ノ層アリ死後此細胞融解シテ透明液トナル之ヲモルガグ氏液 *Liquor Morgagni* ニマフ

水晶体ハ甚タ血管神經ニ乏シ胎兒ニ在テハ網膜中心動脈硝子体ヲ通過シテ後面ニ小枝別ヲ送ルモ生後ハ消失ス

内障眼 *Cataracta S. Phakitis*

内障眼トハ總テ水晶体及其膜囊ノ不透明即チ混濁シテ光線ヲ遮斷スル病狀ヲ云ヒ之ヲ分別シテ眞假及中心周縁ノ内障眼トス

眞内障眼 *Cataracta Vera* トハ水晶体實質ノ混濁セルモノヲ云ヒ假内障眼 *Cataracta spuria* トハ某病的產物膿血液ノ如シ水晶体或ハ囊ノ面ニ生出スル者ヲ云ヒ中心部ニ混濁アレハ之ヲ中心性内障眼 *Cataracta Centralis* ト稱シ周縁部ニアラハ周縁性内障眼 *Cataracta Orbicularis S. Annularis* 環狀ノ義ト稱ス混濁水晶体ニノミアレハ水晶囊内障眼 *Cataracta Capsularis* ト云ヒ水晶体ニアレハ水晶体内障眼 *Cataracta Lenticularis* ト云フ水晶囊并ニ實質同時ニ病ニ罹レハ之ヲ囊及實質内障眼 *Cataracta*

cta Capsulo-Lenticularis ト云フ此等ノ區別ハ人醫術ニ於テハ尤モ必要ナルモ獸醫術ニ於テハ甚タ緊要トセサルナリ何トナレハ渾濁シタル水晶体ヲ去除スルハ甚タ困難ナルノミナラス全ク盲目ナルハ却テ不充分ノ視力アルニ優ルコトアレハナリ又内障眼ヲ硬軟ノ二種ニ區別スルコトアリ所謂硬内障眼 Sclero-Cataracta トハ多ク馬ニ見ル處ニシテ軟内障眼 Phacomalacia ハ犬ニ多シ

徵候 水晶体ノ一部若クハ全部渾濁不透明トナリ瞳孔ハ全ク白斑ヲ以テ充ツルカ或ハ其内ニ小白點ヲ有ス或ル時ハ黒斑アリ之レ後癒着症ニ由ルモノニシテ水晶体ノ前面ニ位スルモノナレトモ白斑ハ必スシモ此處ニ限ラス水晶体實質中若クハ其後面ニ位スルコトアリ本症ニ罹ル馬ハ全ク盲目ナリ之ヲ檢センニハ卒然鞭ヲ馬ノ後身ニ於テ振

上ケ之ヲ打ツ業ヲ爲スモ馬ハ決シテ識ラス避クルコトナキヲ以テ知ルヲ得ヘシ又盲馬ハ常ニ耳ノ運動一種異様ニ鋭敏ナル如ク又凹凸不平ノ地上ニ疾歩セシメ其運動ノ状態ヲ檢スル等ニ依リ該馬ハ全ク失明セシヤ否ヤヲ檢スヲ得ヘシ

渾テ内障眼若クハ其疑ヒアル病馬ヲ診按センニハ健眼ニ繃帶シテ其視力ヲ妨クルヲ第一トシ次ニ病眼ヲ精細肉眼ヲ以テ檢スヘシ由之内障眼ノ場合ニハ水晶体ノ一部若クハ全部ノ混濁ヲ認ム然トモ瞳孔ハ小ニシテ水晶体ノ全部ヲ檢スル克ハサルモノナレハ試験ニ先ツコト凡ソ一時間亞篤魯必涅溶液〇、〇一ト一、〇〇ノ蒸餾水ノ割ノ者ヲ點眼シテ後ニスヘシ又内障眼若シ黒内障若クハ「クラウコーマ」ト併發スル時ハ先ツ虹彩ノ運動ニ注意シテ其合併症ヲ認メンコトヲ要ス水

晶体既ニ全ク混濁シ或ハ白色ニ變シタルトキハ診按困難ナラザルモ
 唯タ一局部ノミ小白斑ヲ呈スル場合ニハ水晶体ノ前又ハ後面反射ニ
 由テ生スル映點ト容易ク誤診シ易シ然トモ其異ナル點ハ眞ノ白斑ハ
 常ニ同一ノ位置ニ存スルモ反射ニ依ルモノハ檢者ノ眼ト共ニ其位置
 ナ變スルニアリ而シテ内障眼ヲ檢スルニ尤モ確實ニシテ且ツ容易ナ
 ル法ハ病馬ヲ眞暗ノ室ニ牽入レ門窓ヲ鎖シテ光線ヲ避ケ燭火ヲ病眼
 ノ凡ソ三四十「センチメートル」許前方ニ擽ケ凹面鏡ヲ用ヒテ燒點ヲ
 水晶体上ニ結ハシメ之ヲ檢スルニアリ尤モ凡ソ一時間前ニ亞篤魯必涅
 ノ點眼ヲ施シタル後ト知ルヘシ
 ニシテ鏡ヲ隨意ニ動カシ全水晶体ノ各部ヲ精檢セハ充分ナル診按ヲ
 下スヲ得ヘシ
 原因 馬ニ於テハ内障眼ハ率子定期性内眼炎ノ繼發症タリ馬此症ニ

罹リ其急性ナル炎症機漸ク衰退セハ灰色若クハ白色斑ヲ水晶体上ニ
 殘ス而シテ白斑ハ多クハ瞳孔ノ中心ニアリテ定期性内眼炎ノ反復ス
 ル毎ニ増大シ遂ニ白斑ハ瞳孔ヲ充填シ最初ハ視力眩矇タルモ漸ク進
 ミ全ク失明ニ至ラシム如斯眼炎ニ由テ生スル白斑ハ其病機旺盛ナル
 ノ際ハ速ニ發生スルモ炎症減衰セハ白斑ノ發生モ緩徐トナリ或ハ一
 時發生ヲ停止シ既ニ全ク内障眼ニ歸轉シ終レハ定期性内眼炎ノ諸徵
 消散ス定期性内眼炎ノ條
 下ヲ參照スヘシ然トモ内障眼ハ其起ルヤ必スシモ定期性内眼
 炎ニ由ラスシテ又他ノ種々ナル事情ニ因テ發症ス博士ダブリユ、ウ
 イルリヤム氏ハ嘗テ四年間自己ノ支配セシ馬ニシテ末タ一回タモ眼
 ノ炎症ニ罹リシコトナキ者ニ於テ其雙眼本症ニ惱ミシヲ見タリト云
 ヘリ

内障眼ハ水晶体ノ營養不良ヨリ起ル例之高老ノ人ニ在テハ全身既ニ衰弱シ營養缺乏スルカ故ニ諸組織ハ硬固緻密纖維性トナリ水晶体モ亦此變化ヲ享ケ次第ニ曇翳シ終ニ所謂老輪又老人弓 *Coronloxon Ar-cus Senilis Lentis* ナ爲ス之レ角膜ニ黄色環ヲ生スルト同理ニ脂肪ノ沈澱ニ由ル 此弓ハ進行スルコトナク局處ニ止ル故ニ視官ヲ妨碍スル事ナシ 吾獸醫ノ部内ニ於テハ如斯現象ハ犬猫馬及鳥類ニ之ヲ認ム就中犬ハ其齡十歳以上ノ者ニ多ク十五歳以上ノ者ニハ之ニ罹ラサルハ殆ント尠シ馬ハ三十歳以上ノ齡ニ於テ之ニ侵サレ牛羊豕及山羊ニハ決シテ本症ヲ見ルコトナシ是レ老齡ニ達スルノ前既ニ屠場ニ牽入レラル、カ故ナリ

毛様体炎虹彩炎又ハ脈絡膜炎ハ水晶体ノ營養ヲ妨碍シテ内障眼ヲ誘發セシメ水晶体或ハ脂肪變性ヲナシ或ハ實質中ニ石灰質ノ沈澱ヲ生

ス或ル場合ニ於テハ此等ノ疫患ニ由テ水晶体ト毛様体ノ結合弛緩シ眼球ノ運動ニ伴テ水晶体動搖ス之ヲ震動性内障眼 *Cataracta Tremulans* ト云テ其病勢劇甚ナル時ハ水晶体ハ其繫帶ト全ク離脱シ水様液中ニ浮游スルニ至ル水晶体ト体實質間ニ滲漏物ヲ生シテ内障眼ヲ起スコトアリ眼球ノ打撲ハ眼窩ノ骨質ヲ傷ケスシテ眼球ノ膜質装置及水晶体ヲ破裂スルコトナク内障眼ヲ来スコトアリ水晶体若シ直接ニ鋭尖ノ器物ニ由テ損害セララル、時ハ先ツ小白斑ヲ生シテ後々内障眼トナル歐洲ニ於テハ狡猾ナル馬商或ハ畜主ハ他人ヨリ馬ヲ購ヒ釘尖ヲ角膜ヨリ水晶体ニ穿通シテ此傷害ヲ爲シ馬ヲ賣主ニ戻シテ利ヲ貪ラントスル者アリト云フ

内障眼ハ又絲狀蟲ニ原因スガラヒ氏ハ犬ノ硝子休ニ於テ此蟲ヲ目撃

セリ内障眼若シ病畜ノ全身何レノ部ニカ潰瘍アル者ニ生シ此近因ヲ
發見シ克ハサレハ之ヲ移轉性内障眼 *Cataracta Metastatica* ト云フ甚
タ稀有ナレトモ生後直ニ本症ニ罹ル者アリ之ヲ先天性内障眼 *Catar-*
acta Congenitale ト云フウイルリヤム氏ノ説ニ動物ヲ飼養スルニ砂糖
ヲ以テセハ内障眼ヲ生スト其理蓋シ砂糖ハ之ヲ溶解セン爲メ多量ノ
水分ヲ要シ水晶体中ニ含有スル者モ幾分カ之ニ由テ消費セラル故ニ
水晶体ハ乾涸シテ渾濁シ遂ニ内障眼トナルト云フニアリ此説未タ信
ヲ措ニ足ラスダ^アピト、ブレスタ^ー氏ノ説ニ内障眼ノ原因ハ種々アル
ヘキモ水様液ニ異常ナル鹽類ノ多量ニ生スルハ之カ主因タラサルヘ
カラス何トナレハ滲出滲入ノ生理的原則ニ據リ水晶体中ニ含有スル
液体ハ水様液中ニ滲出シテ其量ヲ減シ層々相重ルノ纖維板^{水晶體ハ}
ノ實質ハ

互ニ分離スルニ由ル者ナリト以上記スルノ他ニ内障眼ハ一ノ認得ヘ
キ原因ナクシテ發見スルコトアリ
經過預後 内障眼ハ常ニ慢性ニシテ其全治ハ甚タ罕ナリ預後ハ白
斑ノ大小及其動物使役ヲ妨碍スルノ度ニ關ス馬若シ全ク失明ニ至レ
ハ預後太タ悪シク白斑甚タ大ナラスシテ幾分ノ光線ヲ眼球内ニ受ク
ルニ足ル時ハ外物ノ映像朦朧トシテ判然セサルヲ以テ馬ハ畏怖驚懼
シ易ク使役ヲ困難ナラシム故ニ此場合ニ於テモ預後不良ナリ白斑若
シ甚タ小ニシテ限畫シ視官ヲ妨クルニ至ラサレハ唯タ外貌ノ缺點ヲ
生スルノミニテ實際ニ驅使ニ差支ナシ預後ハ又經過ニ關ス既ニ發病
後日月ヲ多ク經タル者ハ不良ニシテ新鮮ナル場合ニハ或ハ幾分ノ治
癒ヲ望ム克ハストナスヘカラス然トモ平癒ハ期スルコト甚タ難シ

治療 病症新鮮ニシテ炎症アル時ハ先ツ之ヲ療シ次ニ解凝劑ノ僅カニ刺衝性ヲ兼タル者ヲ用ユ例之寒密列花浸或ハ亞爾尼加浸ニ一ト五十ノ割ヲ以テ炭酸如里ヲ伍シ病眼ヲ溫湯シ眼瞼ニハ灰色軟膏若クハ芫菁軟膏ヲ貼スヘシダ、ビド、ブレウスター、氏ハ先ツ刀ヲ用ヒテ角膜ヲ穿テ鹽類ニ富ム水樣液ヲ取去リ鹽分ナキ食料ヲ用ユヘシト云ヘリ

人醫術ニ於テハ内障眼ヲ療スルニ種々ノ手術アリテ水晶体ヲ視軸ヨリ變位セシム壓下法 *Declinatio Lentis* トハ水晶体ヲ下方ニ壓下シ去ルノ法ナリ撥下法 *Reclinatio Lentis* トハ水晶体ヲ僅カニ後下法ニ轉倒セシメ硝子体中ニ沈沒セシムルノ法ナリ切開法 *Discisio Lentis* トハ水晶体ヲ數個ノ小片ニ縱切シ以テ之レカ吸收ヲ促スノ法ナリ摘出

法 *Extractio Lentis* トハ創孔ヲ造リ混濁セル水晶体ヲ全ク摘出去除スルノ法ナリ是等ノ手術ニ據リ盲眼ハ治スルヲ得ヘキモ視神ニ最必用タル光線ヲ屈折集聚スヘキ物体ヲ缺クカ故ニ網膜上ニ來ル物像ノ寫映ハ甚大トナリ判然外物ヲ明視スル克ハス人ハ水晶体ニ代フルニ同強ノ反射力アル眼鏡ヲ用ヒテ此眩矇タル視神ヲ正スヲ得ルモ動物ハ然ラス眼鏡ヲ用ユル能ハサレハナリ然トモ馬ハ全ク盲目ナランヨリハ寧ロ幾分ノ視力アルヲ以テ驅使ニ利アリトセハ以上ノ手術ハ亦馬ニ於ケルモ必要ナルノミナラス由之外貌ノ醜觀ヲ改良スルヲ得ヘシ

馬ニ手術センニハ先ツ法ノ如ク縛倒シ迷矇藥ヲ用ヒ効充分ナルヲ俟テ角膜周緣ヨリ大約二「ミルリメートル」ヲ距テ外眥ノ鞏膜ヲ切開シ

長サ三乃至五「ミルリメートル」ニ及フヘシ而シテ之ヲ爲ニハ特ニ之
 カ爲メ製作シタル利刀ヲ用ヒ其尖端ヲ虹彩ト水晶体ノ間ニ送り次第
 ニ水晶体ノ上縁ニ刀ヲ進メ徐ロニ之ヲ壓下スヘシ既ニ之ヲ遂ケレハ
 刀ヲ抜ク之ニテ手術ヲ終リタルナリ鞏膜上ノ小創孔ハ數日ニシテ殊
 更ニ治療ヲ要セスシテ癒ユヘシ此手術ヲ爲ニ尤モ困難ナルハ眼球ヲ
 固定スルニアリ之レ馬ハ眼球牽引筋^{後直}筋大ヒニ發育シ強力ナルニ由
 ル故ニ其作用ヲ制遏センカ爲メ縫創絲ト針ヲ用ヒテ上下ノ眼瞼外面
 ヨリ結膜ニ穿貫シテ手術ノ際介者ヲシテ此絲ニ據リ眼球ヲ保タシム
 ヘシ又一法ニハ指端ヲ眼球ニ觸接セシムルコト頻々數十回眼筋全ク
 困憊ノ其收縮力ヲ失フニ及ンテ手術ヲ始ム而シテ手術ニ當リ更ニ一
 層注意ヲ要スヘキハ馬ハ如斯強力ナル眼筋ヲ具フルカ故ニ手術後眼

球ノ運動ニ由テ球内ノ液体ハ鞏膜ノ傷口ヨリ流失スルノ虞アル事之
 ナリ由之傷口ハ可成的小ナルヘク内液ハ唯タ纔カニ滴下スルニ止ル
 如クスヘシ

馬ニ於ケル撥下法ハ殆ント前記壓下法ニ全シ唯タ水晶体ヲ其中軸ニ
 沿フテ少シク後方ニ轉位セシム由之凡ソ三週日ノ後ニ水晶体ハ全ク
 吸收セラレテ消失スヘシ切開法ハ角膜若クハ鞏膜ヲ穿ツテ之ヲ爲ス
 甲ニ於テハ手術ニ先タテ亞篤魯必涅ヲ點眼シ創孔ヲ角膜周縁ヨリ僅
 ニ距ル所ニ造リ之ヨリ内障眼切開刀ヲ送入シ十字形ニ水晶囊ヲ開キ
 後テ水晶体ヲ二片或ハ四片ニ縱斷シ其切片ヲ壓下ス乙ニ於テハ壓下
 法ノ時ノ如ク刀ヲ送入シ先ツ毛様体ノ接着部ヲ切り次キニ水晶体ヲ
 切斷ス摘出法ハ角膜上ノ創孔ヨリ之ヲ爲ス先ツ亞篤魯必涅ヲ用ヒテ

瞳孔ヲ散大セシメ角膜周縁ニ於テ凡ソ水晶体直径ト同一ノ長サアル
 創孔ヲ造ル由之水様液ハ流出シ内壓力ニ據テ水晶体ハ角膜内面ニ接
 近スヘシ此時彎形刀スカーパーヲ用ヒテ水晶体ト毛様体及沈氏帶ノ結
 合ヲ切離シ特別ニ製作シタル水晶体鑷子ヲ取り水晶体ノ摘出ヲ試ム
 又ダビエル氏匙ヲ用ユ其際水晶体ノ一部尙ホ毛様体ト附着シアレハ
 須ラク介者ニ命シテ彎形刀ヲ角膜創孔ヨリ入レテ之ヲ切離セシムヘ
 シ此手術ヲ行フ際時トシテハ水晶体ノ脱出スルト共ニ硝子体壓出セ
 ラル、コトアリ注意スヘシ

以上ノ諸法中壓上法及撥下法ハ最モ多ク稱用スルノ手術ニシテ摘出
 法ハ屢々危険ナル結果ヲナス故ニ成ヘク此法ヲ實施セサランヲ要ス
 撥下法ヲ爲ニハ鞏膜ヨリスルハ手術較々困難ナレトモ創孔ノ治癒良

好ナルヲ以テ鞏膜ヨリスルヲ良トス切開法ハ手術ノ後チ網膜ノ萎縮
 衰弱スルコト往々ニシテ之アリ是レ施術後ハ球内ニ於テ吸收機能旺
 盛ヲ極メ唯ニ水晶体ノ切片ヲ吸收スルニ止マラス進ンテ網膜ノ一部
 及硝子体ニモ及ホスニ因ス

渾テ手術後ハ由之生スル炎症ヲ防カン爲メ冷水鉛糖水ノ如キ清涼劑
 ナ用ヒテ冷奄法ヲ施シ絶ヘス壓定繃帶ヲ用ヒ亞篤魯必涅ヲ點眼シテ
 内壓力ヲ防クヘシ此他病畜ハ眞闇ノ屋舎ニ繫キ四五日ヲ經テ寒密列
 花煎ニ阿片丁幾ヲ伍用シ凡ソ一週日乃至十日間持續センヲ要ス而シ
 テ屋舎ハ尙ホ引續キ暗黒ナルヘシ

第六章 視官機能變常

〔解剖的要旨〕 視神ヲ司ルニ三個ノ部分アリ網眼視神經及腦髓中樞之ナリ網膜ハ百般ノ物像ヲ映寫スル所ニシテ其位置脈絡膜ノ内方ニアリ眼球前面ヲ除クノ他ヲ覆ヒ内ニ硝子体ヲ容ル而シテ網膜ハ必竟視神經ノ一部ニシテ視神經ハ視神經床及膝状体ヨリ起リ大脳下面ニ於テ纖維交叉シテ所謂視神經十字ヲ造リ互ニ開放シテ視神經孔ヲ經テ眼球ニ達シ其鞘ヲ放ケテ鞏膜ニ與ヘ進ンテ脈絡膜ヲ穿テ眼球内ニ入テ同質ノ副膜ヲ加ヘテ厚サヲ増シ網膜トナル故ニ網膜ハ之ヲ精細内方ヨリ外方ニ檢スル時ハ内經界層視神經纖維層神經節層分子層内顆粒層中間層外顆粗層外經界膜層桿状層ノ九層ヨリ成ルモノナリ

視神經ハ眼球内部ニ入ルヤ視軸ヲ穿タスシテ稍ヤ内方ヨリ入り卒

然彎曲横走シテ小卵圓形隆起ヲ生ス之ヲ髓阜ト云フ此處全ク視神ヲ缺クカ故ニ一ニ盲點ノ名アリ髓阜ハ其中央稍ヤ陷沒ス網膜中心脈管此處ヲ通過ス而シテ視軸ト對スル所ハ網膜大ヒニ菲薄トナリ脈絡膜ノ色素透映シテ黄色ヲ呈ス之ヲ黃點ト名ケ中央ニ中心窩ヲ存ス

黒内障 Ananrosis.

視力ノ減損ハ其度ニ應シ之ヲ弱視 Amblyopia 若クハ黒内障ト云フ甲ハ視力稍ヤ減衰スル者ヲ云ヒ乙ハ全ク消亡スル者ヲ云フ而シテ乙ハ主トシテ家畜ニ目撃スル所タリ即チ黒内障トハ盲目ナル状態ニシテ眼球ノ屈折体ハ病機ニ侵サル、トナク神經裝置ノ變狀ヨリ來ル者ナ

リ而シテ視神ニ要スル神經裝置ニ種像映ヲ受クル網膜之ヲ傳達スル視神ノ經及之ヲ辨識スル腦ノ一部之ナリ内何レカ病的變狀ニ侵サル、モノナリ

視神消亡ハ此等三種ノ部分其一ノ侵サル、時ニ生スル者ナレトモ亦多クノ他ノ疾病ノ症候トナリテ顯出ス殊ニ犬ニ於テ屢々認ル所ノ腦髓某部ニ於ケル損傷ヨリ生スル視神消亡ハ大ヒニ眞ノ黑内障ト其趣ヲ異ニスルモノアリ例之如斯ノ病犬ハ克ク飲食物ヲ見認メ得ヘシト雖之ヲ食シ之ヲ飲ミ其饑餓ヲ療スルヲ辨セサル者ナリ眞ノ黑内障ナル疾病ハ全ク患畜ナシテ其視神ヲ消亡セシメ纔カニ明暗ヲ察知スルノミニ止マリ多クハ或ハ殆ント全ク不治ニ屬ス其腦髓ノ疾患ニ因リ或ハ動物植物ノ毒質吸收若クハ大出血ニ因スル者ハ必シモ如斯ナラサルナリ

徵候 眞ノ黑内障ニ二様ノ固有徵候アリ即チ視神ノ消亡及虹彩ノ不動是ナリ然ト雖此症ニ罹レル病眼ヲ檢スルニ當リ吾人ハ屢々虹彩ノ運動スルヲ目撃スルコトアリ之レ毛様神經叢ハ兩眼ヲ結合スルカ故ニ他眼若シ健全ナル時ハ其運動延テ病眼ニ及ヒ其虹彩ヲシテ收縮セシムルニ因ナリ由之黑内障檢査ノ際ハ必ス健眼ニ繃帶ヲ用ユルカ或ハ他ノ方法ニ頼リ其視力ヲ妨碍スルノ必要ナルヲ忘ルヘカラス既ニ他眼ヲ光線ヨリ阻斷シ之ヲ檢セハ病眼ハ一種ノ輝耀ヲ存シ眼瞼較々開張セルモノ、如ク瞳孔大ヒニ散大シテ燭火ヲ眼前ニ擽クルモ縮張スルノ運動ナシ而シテ眼前或ハ側方ニ於テ病畜ノ後身ニ鞭達スル如キノ姿制ヲ爲スモ更ニ之ヲ辨セス耳ノ運動ハ一種異様ニ銳敏トナリ歩行ヲ命セハ運歩ノ狀態ニ由テ其失明セルヲ知ルヲ得ヘシ

虹彩ノ不動ナルハ必シモ黒内障ノ特徴トノミ見做ヘカラサルノ事情アリ之ヲ言返セハ黒内障ハ虹彩ノ運動セサル事ノミヲ以テ診断スヘキニ非ス何トナレハ亞篤魯必涅ノ過用ハ如斯現象ヲ來テ以テナリ又黒内障若シ單純ナル時ハ之ヲ診断スルハ甚タ難キニ非サレトモ若シ黒内障或ハ「グラウコーマ」ト併發スル時家畜ニ在テハ此場合ヲ主トスハ孰レカ其主タル哉ヲ鑑定スルハ大ヒニ困難ナルコトアリ殊ニ網膜ノ一部ニノミ病機アル時ニ於テ然リトス人ニ在テハ偏側性弱視 *Ambliopia Merid* *na* ナル症アリテ網膜ノ某部病機ニ侵サレ患者ハ病眼ヲ以テ右或ハ左半側ノミ視コトヲ得ナリ獸畜ニ於テハ自覺徵候ヲ知ルニ由ナキヲ以テ如斯病狀ヲ認ルコト克ハス

原因 黒内障ノ多クノ場合ハ網膜ノ病的變狀ニ因スル者ニシテ網膜

ハ次位ノ脈絡膜ト其接着ヲ弛メテ硝子体中ニ游離シ以テ麻痺スルニ由ル如斯現象ハ檢眼鏡ニ依テノミ認得スヘシ然トモ病的變狀ハ一ニ之ヲ以テ止マラス視神經又ハ中樞ノ麻痺其他ノ病狀ニ關スルモノナリ又偏眼ノミ本症ニ罹ルハ甚タ稀有ニシテ多クハ腦髓病狀ノ指示ナリトス

黒内障ハ内障眼ト共ニ定期性内眼炎ノ歸轉症タルコト尤モ多シ又黒内障ハ眼球ノ劇甚ナル打撲挫傷ニ由テ生シ烈シキ腦震盪ニ因テ中樞器ノ麻痺ヲ生シテ發ス又黒内障ハ偶然發生シ暫時ニシテ消散シ或ハ永存スルコトアリ例之吾人若シ燦爛タル日光ヲ瞥見スルコト數秒ニ及ハ、其後暫時ノ間ハ眩矇トシテ事物ヲ明視スル克ハサルヘシ其局處ニ大出血アリテ非常ナル貧血症ヲ發シタル場合ニ卒然黒内障ヲ生

シテ永存スルハ往々牛馬ニ認ル所タリ此場合ニ於テハ網膜中心動脈ノ血行障礙セラレ、ニ由リ視官ノ神經質痲痺スルモノナランカ血液成分ノ變化例之吾人若シ非常ニ疾速ノ呼吸ヲ爲シ殆ント呼吸不利ヲ生スルニ至ラシメハ血中ノ酸素ハ大ヒニ其量ヲ増加シ一時ノ失明ヲ生スルニ至ル亞篤魯必涅烟草罌粟種子等ノ中毒ハ黒内障ヲ起シ中毒症癒レハ視力モ復舊ス甚タ稀有ナレトモ去勢術ノ後チ或ハ瘻管ノ排泄液俄然停止スル時ニ於テ黒内障ヲ發スルコトアリ又黒内障ハ先天性ナルアリ此場合ニ於テハ多クハ腦髓ノ組成ニ缺失アルニ由ル人ニ於テハ視官神經裝置ノ衰弱疲勞スルニ由リ或ハ多量ノ出血若クハ分泌過量ニ原因スル一般ノ神經性疲勞ニ據テ黒内障ヲ誘發スルコトアリ

預後治療 黒内障ハ殆ント不治ナルカ故ニ預後極メテ惡シ其中毒ニ原因スルモノハ解毒藥ヲ得テ全治ス故ニ預後惡シカラス腦震盪ニ基ク時モ腦症ノ消散ト共ニ治癒スヘシ他ノ場合ニ於テハ預後甚タ不良ナリパフシボル氏ガムジ―氏其他諸種ノ治術ヲ試ミシ人アレトモ多クハ無効ニ屬ス或ル人ハ刺絡發泡膏烙鐵等ヲ稱用スルモ之レ亦徒勞タルノミ黒内障若シ他病ノ徵候トナリ發顯スル時ハ本症ヲ療スルヲ以テ或ハ治スル事アリ例之牛類ニ於ケル產蓐熱腦包蟲病食滯血液性蛋白尿ノ末期心臟病或ハ腦震盪ニ由テ生スル卒倒症偏頭痛ノ發作期等ハ一時黒内障ヲ發シ本症經過シ終レハ黒内障モ亦消失ス

網膜諸病

視神經諸病

此二症ハ人ニ於テハ種々ノ徵候ヲ呈シ從テ之ヲ類別シテ論及スルヲ必要トスルモ我家畜ニ在テハ此等疾病ニ罹ルハ甚タ罕ニシテ絶無ト云フモ大過ナカルヘシ且ツ喻ヒ其症アルモ自覺症候ヲ得ル克ハサレハ卒ニ診斷シ難ク或ハ全ク克ハス故ニ論述ヲ省キ直チニ次章ニ移ルヘシ

第七章

グラウコーマ 緑内障又緑水瀝瞳神 Glaucoma

「グラウコーマ」トハ諸説區々タルノ病症ニシテ往時ハ硝子体一種ノ病的變狀ニ由テ綠色ヲ帶ル症トシ之ニ緑内障ノ名義ヲ附シ眼球ノ疾病ニ因リ其一部灰白色ト成レハ之ニ白内障暗黑色トナレハ之ニ黒内障

ノ稱ヲ與ヘタル如ク「グラウコーマ」ヲ内障眼中ニ算入セリ又硝子体ノ包囊吸收セラレ内容物ハ凝結セル者ナリトノ説アリシモ近時醫學大ニ進ミ有名ナル大家グラフフェー氏出ルニ及ンテ本症ハ硝子体ノ變常ノミニ非スシテ其主トスル病狀ハ眼球内壓力ノ増加ニ因スルコトヲ發見スルニ至レリ

「グラウコーマ」ニ急性慢性ノ別アリ急性「グラウコーマ」ノ經過太ク迅速ナル者ハ之ヲ電撃「グラウコーマ」Glaucoma Fulminans ト云フ蓋シ駿速ノ意ヲ示スモノナリ慢性「グラウコーマ」ハ之ヲ再別シテ炎症性 Glaucoma chronicum inflammatorium 及單純性 Glaucoma chronicum Simplex ノ二症トス又「グラウコーマ」ヲ特發性 Glaucoma Sporadicum 及續發性 Glaucoma consecutivum S. Secundarium ニ區別ス

徵候 病眼ニ指頭ヲ觸レハ甚々硬ク幼獸ニ在テハ鞏膜緩縱ナルヲ以テ眼球大ニ膨脹シ内壓力ノ増進ニ由リ視力朦朧トナリ或ハ全ク消失シ神經質部ノ麻痺ヲ來シ瞳孔ハ較々散大シ虹彩ハ運動ヲ失ス角膜ハ多少溷濁シ先ツ周縁部ヨリ次第ニ中心ニ及ホシ知覺鈍麻トナリ紙捻子或ハ指頭ヲ觸ルモ眼險ハ運動スルコトナシ且ツ其實質中ニ血斑アリ若クハ周擁充血ヲ見ル而シテ何レノ場合ニ於ケルモ硝子体ハ其ノ質ヲ變シテ綠色ヲ呈シ何レノ方向ヨリ窺フモ此色ヲ觀ルヘシ疼痛ハ或ル場合ニ盛ンニシテ羞明強シ急性ナル時ハ發作反復シ其間ハ初期ニ在テハ恰モ快復セルカ如キ觀アルモ漸ク發作ノ數ヲ重ヌルニ及ンテ間歇時ト雖健康ニ復スルコトナク終ニ著シク諸徵ヲ發生ス人ニ於テハ往々特異ノ前驅症ヲ顯ハスコトアリ即チ卒然調節機ヲ失シテ

視力朦朧トナリ燈火ヲ見レハ其周圍ニ虹霓色ヲ認ル如キ自覺症候アリ或ハ罕ニハ患者劇痛ニ惱ンテ安眠シ克ハサルコトアリ慢性症ノ炎症ヲ帶ルモノハ諸徵候持續性トナリ次第ニ病機亢進シ角膜ハ光澤及知覺ヲ失シ水晶体及虹彩ハ角膜ニ向テ壓迫セララル、カ故ニ前房狹小トナリ房水溷濁シ鞏膜ノ靜脈ハ怒張シ痛疼劇甚眼球著ルシク硬固トナル所謂單純性「グラウコーマ」ハ毫モ健眼ト異ナルナク裸眼ヲ以テ病狀ヲ認メ克ハサルモ檢眼鏡ノ檢査ヲ施セハ視神經ノ髓阜即チ乳頭又名ハ著ルシク陷没シ此處ヲ通過スル動脈網膜中ハ搏動スルヲ見ル盲點ヘシ

更ニ「グラウコーマ」ニ於ケル病的變狀ヲ再說スレハ鞏膜著シク緊張スルニ由リ眼球大ニ硬固トナリ水晶体及虹彩ハ前方ニ偏倚シ角膜

面ハ穹窿ノ度幾分ヲ減スルヲ以テ前房狹小トナリ由之ハ遠視ノ症候ヲ發ス毛様神經押壓セラレ其作用ヲ失シ以テ瞳孔故大虹彩不動調節機ノ衰滅或ハ消亡ニ由ル角膜知覺鈍麻疼痛劇甚脈絡膜ノ血管壓搾セラレテ血行ノ障害ヲ受ケ靜脈ハ怒漲ス檢眼鏡ヲ用ヒテ病眼ヲ檢セハ神經質物殊ニ網膜ハ萎縮セルカ或ハ一種ノ變狀ヲナスヲ看ヘシ即チ内壓力ハ硝子体ヲ押壓シ硝子体ハ神經膜ヲ壓迫シテ其乳頭部ヲ後方視神經中ニ押出シ銳緣アル陷沒ヲ生セシム内壓力ハ各部ヲ一様ニ壓迫スルモ乳頭部ハ抵抗力最モ微弱ナルニ據リ此現象ヲ生ス而シテ陷沒底ノ動脈ハ顯著トナリ搏動ヲ認ム健眼ニ於テハ脈動ヲ見ルコトナシ唯タ強壓スル時ニノミ認テ得其他人ニ在テハ網膜ノ壓迫ヲ受クルニ由リ光花閃發 *Photopsia* 色彩閃 *chromopsia* ノ如キ自覺徵候ヲ認ム又視神經ハ壓迫ヲ被ムリ傳達機ヲ妨ケラレ或ハ全ク失シ視界ハ不正狹小トナリ若クハ全ク失明スルニ至ル

硝子体ニ於ケル變狀ハ其綠色トナリ流動形ヲ増ニアリ蓋シ健康ナル硝子体ハ清淨無色透明ナルコト其名ニ戻ラス菲薄ナル膜ニ包マレ未熟ノ結締織層々相重リ各層間ニ嫩弱ナル纖維及細胞ヲ含有シ由之其平流動形ヲ維持スルモ此症ニ罹ル時ハ纖維并ニ細胞融解シテ流動形ヲ増ス然トモ博士ウイリヤム氏ハ上記ニ反對シテ或ル場合ニ於テ「グラウコーマ」ニ罹レル病眼ヲ剖檢シ硝子体ハ其被膜ト共ニ半軟骨様ノ硬質トナリ又石灰質様トナリシ者ヲ見タリト云ヘリ
原因 ドンドル氏ノ說ニ「グラウコーマ」ハ先ツ眼球内壓力増加シ次テ炎症ヲ誘發スルモノナリト博士グラフフェー氏曰ク凡ソ「グラウコーマ」ハ漿液性ノ虹彩炎脈絡膜炎若クハ毛様体炎ニ起因シ以テ鞏膜ノ緊張ヲ起シ眼球内壓力ヲ增多スルモノナリトコクナウス氏ハ先ツ鞏

膜炎症ニ罹リ其一端肥厚スルノ後チ收縮ヲ起シ器械的ニ眼球内容チ壓迫スルニ據ル者トセリ或ル人ノ説ニ三叉神經ノ疾患ハ「グラウコーマ」チ原因スト其意タルヤ三叉神經ハ眼球ノ血管ヲ開放セシムヘキ枝別チ有シ病的ニ由テ此枝別刺戟セララル、ナラハ血管壁ハ大ヒニ哆開シ從テ血液多量ニ注入セラレ眼球内ノ分泌機チ増加シ爲ニ内壓力チ亢進セシムト盤渦靜脈チ結紮スルノ場合又タ電氣チ三叉神經ニ通スルノ際ニモ之ト同一ノ結果チ來ス然トモ以上ノ諸説必スシモ信據スルニ足サルナリ何トナレハ炎症アリト雖本症ノ特徴タル乳頭陷沒チ來サ、ルコトアリ壓ニ由テ炎チ生スト云フモ此壓ハ分泌物ノ增多トナルニヨリ増量セル分泌物ハ再ヒ吸收セララル、者ニシテ吸收セラレサルノ理不明ナレハナリ又分泌増加チ果シテ之カ原因トセハ虹

彩切除術ニ據テ分泌面チ減縮スルハ有効ノ療法タルヘキモ某氏ハ虹彩裂孔症虹彩缺乏症ニ於テ「グラウコーマ」チ發見セリト云ヘハ亦以テ分泌面チ減スルモ奏効確實ナリト信スルニ足ラス從テ分泌増加ハ原因タルヘキカ疑ハシ之チ要スルニ此等ノ諸説ハ未タ其孰レカ是ナルヤチ知ラスト雖内壓力増加ノ一事ニ至テハ諸説皆符合シ即チ「グラウコーマ」ノ主因タルコト蓋シ疑チ容サルナリ

遺傳ハ「グラウコーマ」ノ一原因タルコト「グラウコーマ」氏ノ説ク所タリ又本症ハ他ノ眼病ト往々併發スルコトアリテ其徵候特發ノ場合ト毫モ異ナルナシ之チ續發性「グラウコーマ」トス馬ニ於テハ往時ヨリ「グラウコーマ」症チ説ク者アレトモ其徵候ノ詳細チ論セシモノ尠ク唯タ眼ノ綠色ナルコトノミチ記セリ而シテ炎症性「グラウコーマ」ノ如キ

ハ果シテ馬ニ發スルモノナルヤ否ヤ未タ疑ノ内ニアリ其尤モ屢々ナルハ馬ニ在テハ内障眼或ハ黒内障若クハ定期性内眼炎ト併發スルニアリ其他頭部ノ充血諸種ノ神經病ハ之ヲ誘發スルコトアリ又本症ハ人ニ於ケル如ク家畜ニ於テ患獸ノ年齢ト大ナル關係アルモノ、如シ人ハ大抵四十歳後ニ發シ五十歳六十歳ニ進ムニ從テ増加シ壯年ノ期ニハ罹ルコト罕ナリ女ハ男ヨリ侵サレ易シ犬ハ老齡ニ及ンテ炎症ノ如キ前驅症ヲ發セス此病ニ罹ルモノ多シ

預後 大ヒニ惡シ從來「グラウコーマ」ハ必ス失明ニ歸轉スル不治ノ疾患ト看做タリシモ「グラーフェー」氏虹彩切除法 *Iridectomy* ノ特效アルヲ發見セシ以來人ニ於テハ大ヒニ治癒ヲ期スヘキニ至レリ而シテ此手術ヲ施ス愈々早ケレハ其奏効益々確實ナリ由之初起或ハ輕症ノ者

ハ全ク治シ較々病機増進セシ者タレハ猶ホ存スル幾分ノ視力ヲ保持シ既ニ慢性ニ陥リタルモノハ病機ノ進行ヲ止メ現存ノ視力ヲ維持ス然トモ渾テノ場合皆必スシモ如斯良結果ノミニ非スシテ施術後依然病機増進スルコトアリ或ハ一時停止スルモ再ヒ増悪スルコトアリ或ハ手術ニ因リ却テ不良ノ結果ヲ増ユトアリ以上ハ渾テ人ニ於ケルノ結果ニシテ家畜ニ於テモ此手術ハ屢々經驗セラレタレトモ多クハ人ト如キ良績ヲ得サリシ

治療 眼球内壓ヲ減スルハ主眼ニシテ試ムヘキハ虹彩切除ノ一法アルノミ之レ「グラーフェー」氏ノ持論タリ氏ハ角膜周縁ニ創孔ヲ造ルコト恰モ内障眼手術ノ如クシ鑷子ヲ此孔ヨリ入レテ虹彩ノ一部ヲ挾出シ利刀ヲ以テ此部ヲ切除シタリ由之虹彩ノ面積ヲ縮メ從テ滲出液ノ量

ヲ減ス故ニ内壓力ノ増進ハ卒然發顯スルニ至ラス其徐々ニ滲出スル者ハ從テ吸收セララル、ナリト

角膜若クハ鞏膜ヲ穿テテ内液水様液ヲ排泄セシメ指頭ヲ眼球上ニ輕壓シテ眼球ハ稍ヤ壓痕ヲ生スルニ至ルヲ度トス此法時トシテ有効ナルコトアリ若シ倅ニ奏効アラハ再ヒ液ハ滲出過量トナラス從テ内壓力増加ヲ甚シキノ度ニ至ラシメサルコトアリ然トモ大低ハ再ヒ滲出液鬱積シテ手術ヲ數回反復スルノ必要ヲ生シ或ハ全ク無効ダラシムルコトアリ

以上二種ノ手術ノ他ハ渾テ効驗アル者ナシ或人ハ放血法ヲ行ヒ鎮痛麻醉性ノ藥劑ヲ内服セシムルモ決シテ良効ナシ莫見比涅ノ皮下注射ハ一時疼痛ヲ鎮靜スルニ宜シ

シヌチセルコス、セリユローゼ胞蟲

Cysticercus cellulosae

ペンダストナム *Pentastomum*

此二蟲ハ人類ノ硝子液中ニ發顯スルコトアルモ今日ニ到ル迄家畜ニ於テ目撃セシコトナシ故ニ論述ヲ省ク

第八章 眼球全部病變

定期性内眼炎 *Ophthalmia periodicainterina*

定期性内眼炎ハ馬屬ニ固有ナル惡液性若クハ癩麻質斯性ノ全身病ニノ一種ノ原因ニ由テ先ツ最初ニ全身資質ニ變狀ヲ起シ次キニ視官器

ヲ襲ヒ其結晶体ヲ涵白即チ内限眼セシムル者タリ古來ヨリ本病ニハ其徵候經過等ニヨリ數多ノ名稱ヲ附セリ例之目盲固有眼炎ト稱スルカ如シ然トモ總テ妥當ナラス定期性内眼炎ト名クルモ病理ニ基ケル稱ニ非サルカ故ニ亦當レリト爲ヘカラサルモ本病ハ反歸性或ハ間歇性ヲ呈スルヲ以テ姑ラク茲ニ此名ヲ用ユ

博士ダブリユ、ウイルリヤム氏ノ説ニ今ヨリ凡ソ五十年前以前マテハ年々千百ノ馬畜此症ニ罹リ失明スルニ至リシモ倖ヒニシテ輓近ニ及ビ此不幸ヲ大ヒニ減少シ其數實ニ僅々タルニ至リシ是レ一ハ我獸醫學術ノ進歩セシニ原因スト云ト雖又職トシテユーレマン氏ノ室内換氣法ト題セル有益且ツ光輝アル論文ノ世ニ公ゲトナリシニ賴スンハアラズト

徵候、經過、歸轉 本症ハ多クハ卒然夜間ニ發生シテ率チ前驅症ヲ呈セス先ツ病眼ハ虛弱ナルカ如ク上眼瞼下垂シテ眼球ハ之ニ掩ハレ健眼ヨリ較々小ナルノ觀ヲ呈シ牽引筋ニ由テ深ク眼窩中ニ引附ラレ眼窩瞬膜ハ大部ヲ露出シ成ヘク光線ヲ避クル者ニ似タリ即チ炎症ハ初期ヨリ盛ニシテ眼球過敏トナリ光線ヲ受容スル克ハス羞明甚シキハ多量ノ淚漏并ニ頻繁且ツ急速ナル眼球ノ運動及眼瞼ノ開閉ニ據テ證スルヲ得ヘシ此現象ハ不意ニ病眼ヲ強力ノ光線ニ向ハシムル時ニ於テ尤モ著ルシ更ニ病眼ヲ精檢セハ角膜ハ初メ其周縁ニ於テ混濁トナリ漸ク中心ニ進ミ結膜充血シ甚シキニ至テハ實質ニ血管新生ヲ認メ内部ノ檢査ヲ妨クルニ及フ而シテ混濁ハ褐色若クハ帶黃色脂肪様色ヲ呈トナルノ傾キアリプロフェッソル、デク氏ハ之レ後方ヨリ壓力ヲ加フ

ルニ因スル者ニシテ壓力減セハ次第ニ透明ニ復スト云ヘリ博士ダブ
 ヲユウイリヤム氏ハ之ヲ炎症ニ因スル者トセリ博士バシホル氏
 ハ角膜及前房ノ混濁ニ就テ説ヲチシテ曰ク初起ニハ前房ハ其常色ヲ
 保ツカ故ニ克ク虹彩及瞳孔ヲ檢スルヲ得瞳孔ハ縮小シ虹彩其色ヲ變
 ゼサルモ二三日ヲ經過スルノ後或ハ之ヨリ早く前房ハ混濁白若クハ帶
 褐色トナリ如此色彩アル沈澱物ノ房水中ニ浮遊スルニ由ル瞳孔ヲ透檢スヘキニ至ルト若
 シ角膜ノ混濁甚シカラズ内部ヲ檢スルヲ得ハ瞳孔甚シク收縮シテ渾
 テ羞明ノ劇烈ナル狀ヲ呈スカ或ハ虹彩ハ光線ノ反應ヲ減シ其運動甚
 タ僅微ナルヲ認ム或ル場合ニ於テハ早く既ニ虹彩炎ノ結果ヲ目撃ス
 ルコトアリ即チ虹彩及黒体ハ其面ニ帶褐色ノ沈澱物ヲ附着シテ多ク
 ハ普通ノ者ヨリ其色稍ヤ薄ク瞳孔ハ綠色ヲ呈ス血管ハ太シク怒漲シ

虹彩組織緩鬆トナリ屢々前房ニ向テ凸隆ス
 以上ノ他ニ見ヘキ徵候ハ虹彩黒小体ノ變色次第ニ其度ヲ進ムルト瞳
 孔縮小スルコト甚シク殆ント針頭大トナリ結膜ノ潮紅劇シクシテ角
 膜ノ周圍ニ著ルシキ不正ナル分枝ヲ生シ遂ニ内障眼ニ歸轉ス然トモ
 罕ニハ眼球膜ノ全層膿潰シテ了ニ全眼球ヲ壞死セシムルコトアリ而
 シテ一眼既ニ如斯テレハ病機ハ他ノ健眼ニ及フノ傾キアリテ亦同一
 ノ經過歸轉ヲ爲ス
 通常ノ場合ニハ本症ハ其初發後數日ニシテ較々輕快シ殆ント平癒セ
 シ如キノ觀ヲ呈ス然トモ之レ決シテ全ク快復セシニ非スシテ角膜周
 緣ノ近傍ニ僅微ノ混濁ヲ殘スモノナリ又角膜ハ自然ノ色澤ニ復スル
 モ瞳孔ハ稍ヤ増大シテ圓形トナルノミナルカ若クハ其大サヲ復舊ス

ルコトナク虹彩ハ其質其色ニ多少ノ變狀ヲ殘シ或ハ後癒着症トナリ
 眼球ハ深ク眼窩内ニ陷没シテ健眼ヨリ稍ヤ小ナルカ如ク水晶体ハ其
 面ニ斑點狀若クハ蔓延性ノ白斑ヲ認ム又後癒着症破損シテ虹彩ノ
 一片水晶囊ノ前面ニ殘留スルコトアリ如斯シテ漸ク時日ヲ經ハ諸組
 織ノ潤濁ハ幾分カ著シカラサルカ如キ有様トナルモ角膜ハ再ヒ曇翳
 ヲ現出シ眼瞼ハ一種異様ノ皺積ヲナス之レ定期性内眼炎ノ急性諸徵
 消散セル後ニ於ケル固有ノ特徴タリ而シテ此經過ヲナスハ大抵發病
 後急性諸徵ハ三四日ニシテ減退シ一週日乃至三週日間此状態ヲ持續
 スルニ及ヒ卒然記スヘキ原因ナクシテ再發シ眼瞼ヲ半ハ閉鎖シテ痛
 疼頻ナルヲ訴フルカ如クシ次第ニ前記ノ諸症候ヲ顯ス之レ即チ本症
 ノ反復シタルナリ或ル場合ニ於テハ間歇ノ時間甚タ永ク數週日若ク

ハ數月ニ亘ルコトアリ 往時ハ本症ノ再歸スルハ二十八日後ニ於テスルモノト想
 像シ月盲ノ名稱ヲ用ヒシナリ然トモ必シモ月々ニ發作ス
 ルモノニ非ス又再歸スル時日ハ本文ノ如ク一定セサ
 ルカ故ニ定期性内眼炎ノ稱妥當ト爲ス能ハサルナリ 又某場合ニ於テハ一眼ノ病
 機減退セハ他眼ニ諸徵ヲ發シ其消散スルニ及ンテ又曇キニ侵サレタ
 ル眼ニ發病ス之ヲ要スルニ本症ハ雙眼ノ全ク失明ニ至ルマテハ反復
 來襲シ硝子体ハ著ルシキ綠色ヲ呈シ視神消失スルニ及シテ病機モ竭
 止スルモノナリ然トモ罕ニハ盲眼尙ホ本症ニ罹リ遂ニ眼球萎縮症
 Ptihisis Bulbi ニ陷ルコトアリ博士ダブリユ、ウイルリヤム氏ハ内障
 眼ノ充分ニ發成シタル病眼ニ本症反復來襲シテ急性炎ノ諸徵ヲ發シ
 タルヲ目撃セリト云フ
 本症ハ設ヒ反復來襲スルコトナキモ一回ノ病機克ク全ク失明ニ至ラ
 シメ眼球ノ有機構造ヲ破潰スルノ力アルモノナリ即チ由之虹彩ハ前

房ニ突出シテ角膜ト接着シ水晶体脱位シテ凡テ硝子体ヲ圍繞スル諸組織ハ癒着變狀シ了ニ全眼球ヲ不透明ナル一塊ニ變セシムルニ足ルモノナリ然トモ如斯劇烈ナル場合ハ尠ク概スルニ病機ハ稍ヤ緩慢ニシテ數回反復シ終ヒニ内障眼ニ歸轉シ或ハ脈絡膜網膜若クハ眼球内容ノ全部化骨スルニ至テ止ムモノ多シトス

定期性内眼炎ニ於ケル解剖的病變ハ第一水様液及毛様体ニ於ケル滲出物ニシテ滲出物ハ纖維性ナルアリ或ハ時トシテハ血液ヲ混スルコトアリ第二後癒着症第三「シンギシス」Synchisis 即チ硝子体實質ノ嫩弱ナル細胞及纖維ハ融解液化シテ黃色ヲ呈シ遂ニ網膜ハ脈絡膜ヨリ剝離シ概シテ眼球内壓力ハ減少ス故ニ視神經乳頭ハ陷没スルコトナシ之レ「グラウコーマ」ト異ナル處タリ而シテ此三種ノ

病的變狀ニ據テ本症ハ某局部ニノミ限畫固有ナル者ナラスシテ反復發作スル虹彩脈絡膜炎ナルヲ證スヘク其結果トシテ内障眼及硝子体ノ綠色ヲ來ス者タリ其單純虹彩炎ト異ナル點ハ虹彩炎ニ在テハ羞明甚シカラズ滲出液ハ纖維性ナルモ化膿性ナラサルコト及瞳孔ハ決シテ綠色ヲ呈ハスコトナキヲ以テ鑑別スルヲ得ヘシ

原因 本症ハ特發シ或ハ地方性トナリテ流行ス而シテ原因ハ素因誘因其他ニ關ス左ノ如シ

第一遺傳ハ尤モ有力ナル者ノ一トスレーナル氏ニ從ヘハ遺傳ノ權勢ハ其子ニ潛隱シ其孫ニ及テ發見スルコトアリ其甚シキニ至テハ血屬タルノ故ヲ以テ素因ヲ有ストハ同氏ノ説ク所タリ第二往時ハ重大ナル頭部ハ本症ニ罹リ易シトセリ然トモ信ナラス第三本病ハ第二三四

歳ニ於テ多ク發見ス由之タプニ一氏說ヲナメ曰ク齒牙發生ハ本病ニ
 關係スルモノナリト即チ三叉神經ヲ刺戟セハ「グワウコーマ」ヲ發ス
 第二及三歳ニハ白齒發生シ三叉神經ヲ壓迫シテ定期性内眼炎ヲ發ス
 ト之レ局處ノ充血ニ因ルモノナランカバ「シボル」及「アーボバル」兩氏
 ハ騾馬ニ在テハ牝馬ニ於ケルヨリモ本症多シト云ヘリ之レ犬齒發生
 ニ原因スルモノナリト第四大氣ノ一種ノ變敗ハ鼻疽皮疽ノ如ク本病
 チ惹起スバ「シボル」氏ハ呼吸發汗尿糞等ハ動物毒ヲ發生シ此毒ハ瓦
 斯體トナリ廐舎ノ大氣ト混シ呼吸器皮膚若クハ消食器ニ由テ動物體
 内ニ進入シテ血液ヲ侵シ本症ヲ發スト云ヘリ又甚シク濕潤シタル大
 氣例之大河湖水或ハ海邊ニ濱スル地方ハ尤モ此症ヲ起シ易シ第五地
 質ハ大ヒニ本病ニ關係アルカ如シ例之軟泥ナル濕地ハ發生シ易シ又

如斯地ニ産スル馬ハ軟弱ナル資質ヲ有シ皮膚厚ク毛長ク蹄扁平ニシ
 テ淋巴性ヲ具ヘ大ヒニ本症ニ罹リ易キ傾キアリ若シ此種ノ馬畜ヲ高
 燥乾地ニ移轉セシメハ素因ハ生存中其作用ヲ呈スルコトナクシテ潜伏
 ス之ニ反シテ乙地ヨリ甲地ニ移セハ動モスレハ本症ニ侵サル、カ如キ
 傾キヲ生ス又北西風劇シキ時季ハ本症ヲ發シ易シト云フ第六食餌ハ
 本病ニ關係スルコト寡カラズ營養過多ノ食料ヨリ粗食ニ急換シ或ハ反
 對ノ場合若クハ營養質少ク水分多キ食品ハ本病ノ原因ヲ助勢ス離乳
 早キニ過ル兒馬ニシテ泥地ニ産スル飼莠ヲ以テ飼育セラレ、時若ク
 ハ渾テ營養不全ナル時モ全一ノ結果ヲ生スフロ「ソル」コ「レ」マン
 氏ハ本病ハ屢々消食器及皮膚變狀ニ起因スルヲ發見シタリ第七或ル
 種類ノ眼球ハ殊更ニ本病ニ罹リ易シ例之小ニシテ陷没シタル眼ノ如シ

パッシボル氏ノ説ニ黒色ノ眼ハ多ク此症ニ罹ルト云フモグウドウイン、カストレーノ兩氏ハ淡色ナル眼モ亦全様ニ惱ミシヲ觀タリト第八チアバート氏ノ説ニ幼駒ヲ使役スルト早キニ失セハ本症ヲ起シ易シト第九キルト子ト氏ハ近視性ノ眼ハ罹リ易シト云ヘリ第十斯篤蘭偶兒印布兒俺沙等ノ發顯スル後ニ本症ヲ見トアリ然トモ之レ眞性ナル本症ト克ク類似スルモ決シテ反復來襲スルナキヲ以テ異ナレリトヌ預後 甚タ不良ナリ尤モ輕症ナル時ハ疑ハシ本症ハ治術ニ據テ經過ヲ早メ若クハ纔ニ輕快セシムルコトヲ得ヘキモ失明ヲ防クノ一點ニ向テハ爲スヘキコトナシ

治療 本病ハ殆ント不治ナルカ故ニ治術ヲ施スモ有効ナルコト寡ク諸種ノ藥品ニ由テ僅ニ病勢ヲ殺キ若クハ經過ヲ速カナラシムルヲ得

ヘキモ實際全ク病機ノ消散スルハ失明ニ陥ラスンハ望ムヘカラス或ル人ノ説ニ本症若シ雙眼ニ發セハ疾ク病眼ヲ棄テ他眼ヲ救フヘシト然トモ一眼完ク失明トナルモ病機ハ尙ホ足レリトセス他ノ健眼ヲ襲ヒ之ヲモ盲目タラシムルハ經驗ニ徵シテ知ル處ナルヲ以テ此説ノ非ナルヲ解スヘシ故ニ如斯難治否ヲ寧ロ不治ノ症ニ在テハ治術ニ致々タランヨリ先ツ其發セサル前ニ充分ナル豫防法ヲ第一ノ肝要點トス即チ其要ハ廐舎ノ排水ヲ良クシ換氣清潔ヲ專ラトシ良性ノ滋養食料ヲ撰用シ一度本症ニ罹リシ馬ハ決シテ繁殖用ニ供セサルコト是ナリ而シテ本病ノ疑アル馬畜其持主ヲ換フルノ場合^{賣買讓受}等ノ如シニ於テ其果シテ健眼ナルヤ否ヤヲ鑑別スルハ請渡兩主ニ於テモ必要ナルノミナラス之レヲ鑑査識別スル獸醫ハ深ク注意シテ考索スヘキノ點ナリ此

事ニ關シバ、シボル氏曰ク下文記述スル一二ノ徵候アル者ハ本症ノ疑ヒアル者ト見做テ可ナリト即チ一眼若シ他眼ヨリ陷没シテ矇朧タル状態アル時瞬膜ノ大部露出スル時結膜紅潮シテ血管ヲ顯ハス時角膜混濁スル時殊ニ雲翳ハ其周縁ニアル場合涙液分泌多クシテ眼球面ヲ潤ホスコト甚シキ時虹彩ノ運動遲鈍若クハ其色ヲ變スル時黒体黃色或ハ淡色ヲナス時瞳孔ハ他眼ニ於ケルヨリ小ナル時若シ其中心ニ細小ナル白斑ヲ認ルノ場合等ナリ而シテ氏ノ記載セサリシ者ニシテ本症鑑定ニ尤モ必要ナル徵候ハ上眼瞼及睫毛列ノ皺縮ニシテ一種異様ノ觀ヲ呈スルコト是ナリ

投劑ノ方法ハ炎症旺シナレハ全身ノ熱徵ヲ併發スルカ故ニ緩下劑若クハ峻下劑ヲ投シ亞ヒテ硝石雙蘭菊ノ如キ下熱藥格兒失鳩謨等ヲ用

フヘシ局所ノ疼痛ヲ去ルニハ溫湯法ヲ施シ頸靜脈ヨリ放血スルノ他ニ顚顚動脈口蓋動脈等ノ内ヲ撰ミ局部刺絡ヲ同時ニ施シ發泡膏ヲ貼用シ若クハ串線打膿法烙鉄ヲ用ヒ鎮痛收斂腐蝕性ノ點眼劑ヲ場合ニ從テ彼是斟酌シテ用フ内服藥ハ往時ヨリ稱用シ來リシモノ甚々多キニ拘ハラズ之ヲ用フルト否ナトニ關セス病機ハ早晚消散シ亦再ヒ發生シテ遂ニ失明ニ至ラシムルモノニシテ此再發ヲ豫防スヘキ藥品ハ未ダ嘗テ有効ナルモノヲ發見セシコトナシ多クノ獸醫家ハ硝酸猛汞等ノ強溶液ヲ點眼用ニ供シタリ葦荊ハ洗劑トシテ用ヒハ瞳孔ヲ散大セシムルノ効アルヘク由之後癒着症ヲ防クヲ得ヘク「ピロカルピン」「エセリン」ト度々交換點滴セハ瞳孔ヲ縮張セシムルコト頻リナルカ故ニ更ニ癒着症ヲ防クノ効ヲ増スヘシ亦亞篤魯必涅ヲ病初ニ用ヒ其

効著シ或ル獸醫ハ角膜穿孔術ヲ稱用シタリ亦虹彩切除法ヲ施シタル者アリ是等ハ奏効充分ナラザリシ渾テ患馬ハ暗室ニ繫キ食物消化ニ充分ノ注意ヲ加フルノ必要ナルハ勿論ノコトナリトス

眼球水腫 Hydrops oculi S. Hydrophthalmos

眼球水腫ハ其眼病ノ繼發性タルカ或ハ先天性ナルモノニ多クハ胎生間葡萄膜系ノ疾患ニ原因シ眼球ハ甚シク膨大シ全ク視力ナキ者タリ如斯ク往々兒馬及子羊ニ目撃スハトウイヒ氏ハ之ヲ療セン爲メ角膜穿孔術ヲ施シタルモ結果良ナラザリシト云フ

眼球脫出 Prolapsus Bulbi S. Exophthalmos

眼球脫出ハ家畜ノ何タルヲ問ハス往々發顯スルノ症タレトモ就中犬ニ如キ眼窩全ク骨質ニ由テ圍繞セラレサル動物ニ多シ

徵候 或ル原因ニ由テ脫出シタルモノ新鮮ナル時ハ眼球ハ多少ノ血液ヲ附着シ其度ニ應シテ常体ヨリ幾分カ凸隆シ或ハ全ク眼窩外ニ露出格較ル時ヲ經レハ角膜乾燥皺縮シテ灰白色ノ溷濁ヲナス更ニ時ヲ經ルハ眼瞼内面ハ焮衝浮腫シ眼球ハ萎縮シテ乾涸トナリ病獸ハ心神不安ニシテ驚懼シ易ク頻リニ頭ヲ振動シ動モスレハ病眼ヲ他物ニ摩擦ス或ハ肢ヲ以テ之ヲ損傷ス

原因 器械的ハ暴力例之衝突咬傷打撲等ハ尤モ有効ナル原因ナリ犬ノ如キハ僅カニ眼球後部ヲ壓迫スルモ此症ヲ發シ易シ眼窩ヲ構成スル諸骨ノ折傷并ニ由之生スル滲出液ハ眼球ヲ壓迫シテ脫出ヲ來ス脂

肪瘤肉様腫瘍腫等ノ如キ贅生物ヲ眼窩底ニ生シタル時モ全シ眼球水腫ハ亦之カ原因タルコトアリ

預後 發症後尙ホ未ダ時ヲ移サス且ツ原因器械的ニ屬セハ速ニ治術ヲ施スニ由テ治スル事ヲ得ヘシ然トモ多クハ角膜皺縮シ若クハ失明ヲ誘フノ傾キアリ故ニ預後佳良ナラス殊ニ眼球ノ大部露出セハ之ト同時ニ神經ヲ損傷スルコト必然タルヲ以テ視力ヲ復スル克ハス脱出後稍ヤ時ヲ經タルモノハ大抵發炎シテ所謂外膜炎ヲ惹起シ近傍ノ組織モ亦腫起シテ整復ヲ妨クルノミナラス眼球ハ萎縮シ角膜ハ乾燥皺縮スルカ故ニ整復ヲ徒勞タラシム又視神經ノ刺戟持續セハ延テ腦中樞ニ及ヒ腦症ヲ誘發スルノ虞アリ預後大ヒニ不良ナリ

治療 先ツ原因ヲ去リ次キニ整復ヲ試ミ後々保定法ヲ行ヒ繼發症ヲ

防クヲ要ス而シテ整復スルニハ脱出セル眼球ヲ微温湯ニテ洗滌シ軟キ布片ヲ眼ノ上ニ蓋ヒ手掌ニテ之ヲ輕壓シ徐々ニ復位セシム若シ結膜腫起シ或ハ眼球ノ大部露出シテ復位シ克ハサル時ハ介者ヲシテ鈍鉤ニ據テ眼瞼ヲ上下ニ開張セシメ有溝探子ト尖形外科刀トヲ用ヒ外眥ヲ直線ニ切開シ後々前ノ如ク整復ヲ試ムヘシ既ニ之ヲ遂クレハ保定スルニハ壓定繃帶ヲ用ユルハ勿論尙ホ成ヘクナラハ術後凡ソ二十四時間ハ人ヲシテ其掌ヲ繃帶ノ上ニ抵セシメハ尤モ可ナリ又同時ニ患者ハ眼ヲ他物ニ摩擦シ或ハ爬搔スルコトヲ戒ムヘキ旨看護者ニ告知スヘシ術後ノ食料ハ固形物ヲ禁シ必ス流動形トナシテ與ヘ下顎骨冠狀突起眼底ノ脂肪ヲ厭スル動物ニ於テ此事特ニ必用ナリ大約五六日間ハ繃帶ヲ持續シ其後經過佳良ナレハ芳香性浸劑ヲ用ヒテ時々洗滌ヲ怠ル勿レ

既ニ發病後時日ヲ徑テ眼球萎縮其他ノ不良結果ヲ生シ整復ノ望ミナケレハ全眼球ヲ截去ス之ヲ眼球摘切法 Enucleatio Bulbi ト云フ蓋シ此法ハ家畜ニ在テハ甚タシキ悪性ノ疾患ニ主トシテ施行シ通常本症ノ如キ場合ニ於テハ全眼球ヲ截去スルコトナク角膜ヲノミ切開シテ眼球内容物水様液水晶体及硝子體ヲ流出セシメハ眼球ハ萎縮シテ其膜質ハ互ニ癒着シ空囊ヲナスナク一塊トナスヲ得ヘシ然トモ本症ノ場合ニハ寧ロ眞ノ摘切法ヲ優レリトスルナリ犬ニ於ケル角膜潰瘍及葡萄腫馬ニ於ケル劇烈ナル外傷ニ因スル眼球結硬膨大症ハ眼瞼ノ閉鎖ヲ妨ケ塵埃或ハ其他ノ異物結膜ニ附着シテアリ刺戟ヲ起ス時ノ如キモ此手術ヲ必要スルコトアリ

手術センニハ先ツ患畜ヲ法ノ如ク保定シ介者ヲシテ病眼及其周邊ヲ清淨ニセシメ後チ鈍鈎ヲ以テ成ヘキタケ眼瞼ヲ開張セシメ術者ハ縫針ヲ結膜ニ穿通シテ絲ニ由テ左手ニ眼球ヲ握定牽引シ成ヘク眼球ヲ

眼窩ト遠カラシメ右手ニ銳利ノ外科刀ヲ取り球圍ノ結膜ニ圓形創孔ヲ造リ直チニ創孔ヨリ彎鈎ヲ後方ニ送入シ視神經ヲ切斷スヘシ之レ尤モ注意スヘキ要點ニシテ最初ニ早ク視神經ヲ斷タス手術ニ時ヲ移スコトアラハ視神經ノ病狀此際ニ發生シ速ニ延ヒテ腦髓ニ及スノ虞アリ已ニ神經ヲ斷タハ次キニ結膜及眼筋ヲ全ク截離シ全眼球ヲ引出スナリ術後ハ眼窩内ヲ洗滌シ石炭酸若クハ水揚酸溶液ニ蘸シタル麻織絲ヲ窩内ニ充填シ繃帶ヲ施スヘシ手術ニ際シ出血ハ通常甚シカラス冷水洗滌ノミニテ克ク止血スルニ足ルヘシ然トモ若シ出血多量ナレハ澱粉護膜末及木炭末ヲ配伍シテ窩内ニ入レ麻織絲ヲ用ヒテ之ヲ塞メハ大概ハ効ヲ得ヘシ刺戟性アル止血劑ハ用ユヘカラス如斯シテ四日乃至六日ヲ經ハ創處膿醗ヲ初ム此時醗膿較膏即チ的列並底三

二、○蛋黃四個沒藥及蘆薈各一、○阿布列布八、○ノ合劑ヲ麻織絲ニ附シテ用ユ由之次第ニ肉芽發生シ了ニ眼窩ハ全ク肉芽ヲ以テ滿ルニ至ル此際石炭酸溶液若クハ寒密列花浸ヲ用ヒテ洗滌スヘシ然トモ涙液ノ分泌機ハ依然タルヲ以テ窩内ノ肉芽ヲ刺戟シ多少ノ膿汁ハ絶ヘス肉芽面ニ認ル者ナリ又睫毛モ或ハ同様ノ原因タルコトアリ

本症若シ水腫ニ原因セハ角膜穿孔術ヲ試ミ奏効ナクンハ摘切法ヲ行フヘシ贅生物ニ原因スル時ハ之ヲ切除セサルヘカラス然トモ手術ハ甚タ困難ナリトス家畜ニ於テハ人ノ如ク贅生物多カラサルハ倖ト云フヘシ

眼球摘切法ヲ施シタル後ナ患畜ノ外貌ヲ裝飾センカ爲メ偽眼ヲ用ユルコトアリ偽眼ハ人々用ユル者ノ如ク硝子ニテ造ル而シテ前陳スル如ク窩内ハ多クハ肉芽面ヨリ不斷多少ノ膿汁ヲ漏スモノナルカ故ニ偽眼ヲ用ユレハ日々ニ清拭スルヲ要シ夜間ハ用ヒサルヲ宜シトス

第九章 眼球副器官諸病

〔解剖的要旨〕 眼球副器官トハ視神ノ主府タル眼球ヲ保助且ツ擁護スル装置ニシテ骨窩眼險眼動筋及淚器之ナリ

眼險ハ上下二枚ノ隨意ニ運動スヘキ肉質被蓋ニシテ眼球前面ヲ掩ヒ其游離縁ニ於テ上下相對シ閉鎖ノ時一列ノ粗毛ヲ有ス之ヲ睫毛ト云フ其兩端ハ接合シテ内外ノ眦ヲナス其構造ハ眼險軟骨 Tarsus ト稱スル纖維軟骨ヲ基礎トシ被ルニ筋組織眼險輪匝筋及眼險舉筋ナリ纖維膜及皮膚ヲ以テシ内面ハ眼險結膜ニ掩ハル而シテ軟骨ハ其固定縁薄クシテ

纖維膜ト連續シ内面ニ多クノ横溝ヲ具ヘ迷勃謨線 *Glandulae Meibomia* ト名クル皮脂腺ニ類シタル腺質器官ヲ容ル此腺ハ長キ排泄管ヲ有シ所謂眼眵 *Lemopalpabrae* ナ眼瞼游離縁ニ排泄ス
 眼瞼結膜ハ内眥ニ於テ重複翻轉シテ不正三菱形尖端ハ視軸ニ向フヲナシ其基礎トシテ弾力性纖維軟骨ヲ有ス之ヲ第三眼瞼又瞬膜 *Membrana nictitans* ト云フ

眼動筋ハ其數七箇アリ後上下内外ノ直筋及大小斜筋之ナリ皆眼球ノ運動ヲ司トリ後直筋ハ一ニ牽引筋ト云ヒ最強ナリ
 涙器ハ涙液ヲ分泌スル器官ト之ヲ輸送スル複雑ナル排泄管トヨリ成リ腺ハ唾腺ノ如キ攢簇腺ニ屬シ眼球上部ニ在テ不斷分泌スル涙液ヲ外眥ニ注ク排泄管ハ内眥ニアル膨大部ト鼻壁ノ骨質中ヲ通過

スル管狀部トヨリ成リ膨大部ハ貯囊ノ如キ作用ヲナシ管狀部ハ排泄ノ通路タリ而シテ其内面ハ共ニ粘膜ニ掩ハル

眼瞼炎 *Blepharitis*

眼瞼ノ諸病ハ一般ニ之ヲ眼瞼炎ト謂フモ其皮膚ニ發スル者ハ諸他ノ皮膚病ノ如ク濕疹紅斑水疱腫丹毒膿疹狼瘡等ヲ區別セサルヘカラス而シテ迷勃謨腺主トシテ侵サル、トキハ之ヲ迷勃謨腺炎 *Blepharitis Glandulae Meibomiana* ト云フ

徵候 皮膚ノ外面僅カニ腫起シテ赤色ヲ帶ヒ屢々表皮剝脫ヲ來スモノナリ腺ノ排泄管侵サレテ閉塞スル時ハ分泌物ハ蓄積シテ管ヲ囊狀ニ膨大セシメ分泌物ハ時ヲ經ルノ後石灰樣變質ヲ起ス之ヲ結膜石腫

Lithiasis conjunctivae ト云フ場合ニヨリ此物液化スルコトアリ而シテ此症ハ多クハ打撲損傷等ヨリ起因シ馬ニ在テハ時トシテ安魏那症ノ經過後ニ發スルコトアリ
 預後、治療 預後ハ大低良ナリ創傷打撲ハ一般ノ療法ニ從ヒ石腫アラハ利刀ヲ以テ結膜面ヲ切開シダビエル氏匙ヲ用ヒテ剝除シ水銀劑ヲ軟膏トシ施スヲ良トス

眼瞼癒着症 *Atresia palpebrum*

眼瞼ノ癒着スル有様一ナラス上下ノ兩片外皆ニ於テ皮膚ノミ癒着スル時ハ之ヲ眼瞼封着症 *Brepharophimosis* ト云ヒ皮膚結膜共ニ癒着スル時ハ之ヲ眼瞼縫着症 *Ankyloblepharon* ト云ヒ内眥ニ於テ皮膚癒着スル時ハ之ヲ淚阜埋没症 *Epicantus* ト云ヒ眼瞼結膜ト眼球結膜ト癒

合スル時ハ之レ即チ眞ノ眼瞼癒着症 *Synblepharon* ナリトス此等ハ其原因多クハ損傷火傷若クハ腐蝕藥ノ誤用ニ由カ或ハ先天性ナリトス而シテ纔カニ上下ノ皮膚ノミ癒着スル時ハ之ヲ切離スルヲ以テ治スルヲ得ヘキモ眼瞼若シ眼球ニ接着シタル場合ハ屢々甚々難治ナルノミナラス或ハ不治ナルコトアリ手術ニハ注意シテ結膜ヲ切開シ殘餘ノ部分ハ硝酸銀棒ヲ用ヒテ腐蝕セシメ出血セハ冷水ヲ灌クヘシ術後ハ鎮痛麻醉性ノ藥品ヲ粘滑劑ト伍用シ常ニ眼瞼ヲ動カシテ再ヒ癒合スルヲ防クヘシ

眼瞼損傷及贅生物

眼瞼ノ損傷ハ其大小輕重ニ應シ預後ヲ異ニス創傷部治スヘキモノア

リ壞死ニ傾易キモノアリ若シ治療ノ爲メ幾分ヲ切除セハ創傷全治ス
 ル後ト雖患者ハ睡眠時ニ於テ眼瞼ヲ全ク閉鎖スル克ハスシテ兎眼
 Lagophthalmos トナリ眼球ハ常ニ外來ノ刺戟ニ罹リ易シ又睫毛ハ其
 方向ヲ變シテ結膜ヲ害スルノ不良ナル結果ヲ生スルコトアリ
 治療 創傷尙ホ癒着スヘキ見込アラハ腸線ヲ用ヒテ縫合スヘシ然ト
 モ牛馬ハ其皮膚強キカ故ニ通常ノ縫創絲若クハ金屬絲ヲ適宜斟酌シ
 テ用フヘシ若シ創傷壞死ノ傾キアルカ或ハ尙ホ接着セル部分甚ダ僅
 小ナレハ切除ヲ優レリトス瞬膜ハ度々ノ焮衝ニ由テ肥厚スルコトア
 リ然トモ之ニ向テ爲スヘキコトナシ
 眼瞼面或ハ縁ニ贅生物ヲ生スルハ甚ダ稀有ナラス家畜ニハ尤モ屢々
 看ル所ハ通常ノ纖維腫ニシテ瞬膜ニモ亦發見ス此等若シ頸脚ヲ存ス

ルノ形狀ヲナサハ結紮スルカ或ハ注意シテ切斷スルヲ要ス其根基部
 潤大ナル時ハ強醋酸ヲ用ユルヲ最良トス尙ホ此他ニ囊腫癌腫含蟲囊
 腫脈管腫等ハ發生スルコトアレトモ倅ニシテ稀有ナリ

睫毛病

睫毛病トハ睫毛發生ノ方向ニ異常アルノ症ニシテ馬ニ在テハ罕ナ
 ルモ犬及牛ニ在テハ往々認ル所タリ而シテ通常之ヲ睫毛倒生症ト云
 ヒニ様ノ別アリ左ノ如シ

〔睫毛亂生症〕 Trichiasis ハ睫毛平常ノ方向ヲ變シテ眼球ニ向フモノ
 ナリ而シテ眼瞼縁ハ異ナルコトナシ如斯ハ眼球前面ヲ刺戟シテ種々
 ノ疾患ヲ誘起ス

〔睫毛變列症〕 Distichiasis ハ恰モ前症ノ反對ナルカ如キモ細檢スレ

ハ睫毛ハ二列ニ發生シ一列ハ本位ニ一列ハ毛根ノ位置ヲ變シテ倒生スルモノナリ

原因 此二症ハ多クハ眼瞼縁ノ炎症ニシテ慢性結膜炎ノ如キ諸症ヨリ波及シ生ス又此部ノ損傷ハ一ノ原因タラスンハアラス

治療 鑷子ヲ以テ倒生セル睫毛ヲ拔去テ最モ簡便ノ法トス然トモ再生セハ亦前症ニ復ス故ニ再ヒ拔去ヘシ根治法ヲ施サント欲セハ毛根ヲ化膿セシメテ再生ヲ防クニアリ之ヲ爲ニハ毛根アル部分ニ絲線ヲ貫クニアリ他ノ一法ハ眼瞼内反症ニ行フ手術ナリ

眼瞼位置變常

眼瞼位置ノ變狀ニ二種アリ一ヲ外反症一ヲ内反症トス共ニ其原因多

クハ慢性結膜炎ナリトスレトモ又損傷ヨリ起リ或ハ先天性ナルコトアリ

〔眼瞼外反症〕 Ectropium トハ名稱ノ如ク眼瞼外反シテ眼球ト隔離

シ内面ノ結膜露出シ游離縁ニ排列スル睫毛ハ下方或ハ上方ニ轉向スルモノナリ如斯ハ甚タ罕ナレトモ由之眼球ハ補護器ヲ失シ絶ヘス外來ノ刺戟ニ接シ慢性結膜炎角膜ノ溷濁乾燥等ヲ生シ視力ノ防害ヲナスモノナリ博士ダブリユ、ウイルリヤム氏ハ馬ニ於テ下眼症外反シ上眼瞼ノ内反セル者ヲ見タリト又氏ノ實驗中犬ニ於テハ外反症ハ多クハ下眼瞼ニアリシト云フ

治療 外反過度ニ至ラス結膜僅カニ肥厚スルニ止マラハ硝酸銀ニ由テ治スルヲ得ヘシ之ヲ用ユルニハ接近セル皮膚ヲ牽キ充分ニ眼瞼結

膜ヲ露出セシメ外眥ヨリ内眥ニ向テ中央部ニ筆毛或ハ羽毛ニテ溶液ヲ塗り暫時ニシテ布片ヲ取テ之ヲ拭去リ後テ油劑ヲ貼ス若シ結膜浮腫スルコト甚シケレハ先ツ亂刺シ後テ腐蝕劑ヲ用ユルヲ良トス而シテ腐蝕法ハ三四日間日々一回之ヲナシ快癒ニ赴クノ見込ナクハ鑷子ト利刀トヲ取り游離縁ニ接近セル所ヨリ肥厚セル結膜ノ半月狀片ヲ切除スヘシ此際注意スヘキハ切片ノ大サ適度ヲ得ルニアリ若シ大小ニ失セハ創傷癒ユルノ後テ癍痕ヲ結フニ當リ結膜ノ收縮ニ過不足アリテ猶ホ幾分ノ外反症ヲ殘スカ或ハ却テ内反ヲ生スル如キ虞ナキヲ保セス

〔眼瞼内反症〕 *Entropium* ハ前症ノ反對ニシテ眼瞼游離縁及睫毛ハ内反シテ眼球ニ向ヒ之ヲ刺戟シテ諸種ノ危害ヲ醸成スル者ナリ而シ

テ此變狀ハ犬殊ニ獵犬ニ尤モ多ク數々目撃スルモ馬ニハ稀ナリ内反ノ度ハ半ハナルコトアレトモ概テ全ク翻轉シ一ノ眼瞼之レニ罹リ或ハ上下共ニ或ハ雙眼渾テ同時ニ如斯變位スルコトアリ通常此刺戟ニ據テ生スル症候ハ結膜潮紅混濁肥厚シ且ツ乾燥シテ表皮ノ如キ有様ヲナシ眼瞼ハ浮腫赤色ヲ帶ヒ多量ノ淚漏及羞明等凡テ結膜炎ノ諸徵ヲ呈シ角膜モ溷濁シテ炎症ニ罹ルコトアリ

本症ハ數々先天ニ屬スト雖モ外皮ノ弛緩眼瞼輪匝筋ノ痙攣性收縮ハ之レカ原因トナルウアトシ、ジョンズ氏曰ク眼瞼軟骨ハ充分ノ擴張ヲ有シ且ツ強靱ナルノミナラス眼瞼舉上筋ノアルアレハ單ニ外皮ノ弛緩ハ上眼瞼ヲ内反セシムルニ足ラス唯タ其自由ニ舉上セラル、テ妨ケ所謂眼瞼弛垂 *Ptosis* ヲ來スノミ其弛緩ニ由テ内反症ヲ生スルハ

主モニ下眼瞼ニアリト此言實ニ然リ而シテ下眼瞼ノ内反スルハ單ニ游離縁ハ内方ニ回轉シテ睫毛ハ下方ノ結膜囊^{眼瞼結膜ヨリ眼}ニ入ルモノトス今若シ指頭ヲ其外面ニ置テ皮膚ヲ壓下セハ睫毛現出シテ常位ニ來リ指ヲ放テハ亦舊ニ復スヘシ

治療 皮膚ノ弛緩セル部分ヲ半月狀ニ切除スルニアリ切片ハ其大サ創縁ヲ縫合セハ眼瞼ノ常位ヲ得ルノ度ニ適センヲ要ス而シテ切除ハ成ヘク游離縁ニ近キ部分ニ於テ行フヘキモ亦縫合絲ヲ通スルニ足ヘキ充分ノ皮膚ヲ游離縁ニ殘スコトヲ忘ルヘカラス既ニ切除セハ金屬絲ヲ用ヒテ縫合シ其治癒スルヲ待ヘシ通常ハ第一癒合機ニ由テ治スルモノナリ又一法ニハ内反セル部分ヲ銳缺ニテ全ク切除スルニアリ此法家畜ニ於テ良効ヲ奏スルコトアリ

斜視 Strabismus

斜視トハ兩眼ノ視線同時ニ注視体ニ達セサルノ現象ニシテ人ニ於テハ屢々目撃スル所タレトモ家畜ニ在テハ絶無ト云フモ謬ナラス從テ茲ニ論載スルノ必要ナシ然トモ馬ハ腦炎強直症急性尿毒症等ノ際及牛馬ニ於ケル鉛中毒ノ一徵トシテ斜視ヲ生スルコトアリ之レ必竟眼動筋ノ不平均ナル收縮ニ據テ生スルモノタレハ本症ノ治癒ト共ニ消失ス

淚鼻管狹窄症 *Stricture canalis nasolachrymalis*

淚瘻管 *Fistula Sachrymalis*

一般ニ淚瘻管ト稱スル者ハ眞ノ瘻管ニ非シテ淚鼻管ニ或ル異常アリ爲ニ淚液溢レテ顔面ニ漑キ毛絨脱落シ外表皮ヲ剝離シ甚シキハ化膿ヲ認ルコトアリ然トモ罕ニハ淚鼻管ノ通路タル骨質ニ折傷アリテ眞ノ瘻管ヲ生ス此場合ニハ瘻管孔ハ多クハ内眥ノ稍ヤ下方ニアルモノナリ

原因 總テ淚囊淚管等ニ進入シテ淚液ノ流通ヲ障害スル者例之塵埃ノ如キ異物竄入又ハ管内粘膜炎ヲ發炎肥厚セシムルモノ例之鼻腔加答兒或ハ鼻疽ノ如キ格段ナル鼻粘膜炎ノ病症ハ延ヒテ淚管内ニ及ヒ其内膜ヲ侵ス又骨瘤息肉ノ如キ贅生物ハ原因トナルコトアリ

治療 預後ハ大概妙ナラス骨瘤ニ因スル者ハ不治ナリ若シ異物停滯ニ因セハ細小ナル探子若クハ樂器用絲ヲ注意シテ淚管ニ送入シ淚液

ノ通路ヲ開クヘシ之ヲ爲ニハ鼻竅ノ淚管孔ヨリスルモ内眥ヨリスルモ便宜ニ從フヘシ狹窄ハ通常淚鼻管ノ上部ニアレハ淚阜ヨリ冷水ヲ注射スルヲ良トス若シ狹キニ過クレハ適宜ノ「ブーシュー」ヲ用ヒテ開張セシム此等渾テ爲ス克ハストセハ内眥ノ下方ニ於テ淚囊ヲ切開スルコト大約三「ミルリメートル」ニ及ヒ此創孔ヨリ「ブーシュー」ヲ送入シ或ハ收斂性稀溶液ヲ注射ス

淚蟲 *Flara Lachrymalis*

淚蟲ハ凡ソ二十三「ミルリメートル」ヲ長サスル小圓形蟲ニシテ牛類ノ淚囊淚管ニ數多存在ス其何地ヨリ來ルヤノ點ニ至テハ未ダ審カナラサレトモ一群多數ノ家畜同時ニ此蟲ヲ有スルハ屢見ル所タリ而シテ此

蟲ハ結膜ヲ刺戟シテ輕症ノ炎ヲ誘發セシム療法ハ細檢シテ鑷子ヲ用
ヒ之ヲ摘出除去スルノミニテ足レリ

血管性贅腫 Fungus Haematodes

血管性贅腫ハ眼窩内ニ發生スル暗色ノ血管腫ニシテ多クハ眼窩ノ後
部ニ於テ先ツ小赤斑ヲナシテ發シ次第ニ増大シテ眼球ヲ侵シ周圍ノ
眼窩ヲ構成スル骨質ニ及フ此贅腫ハ甚タ惡性ヲ具ヘ恰モ非常ニ血管
ヲ富有スル髓様癌腫ノ如ク其外觀殆ント全ク血塊ノ如シ而シテ發生
モ亦速カニシテ若シ初起之ヲ除去スルニアラスンハ治癒ノ見込ナキ
ニ至ル

此贅腫ハ多クハ牛類ニ發スルモノナレトモ博士ダブリユ、ワイルリ

ヤム氏ハ數々馬ニ於テ發見セリト而シテ之レヲ除去シ良効ヲ得ント
欲セハ須カラク初期ニ於テ手術セサルヘカラス手術ニハ眼窩内ノ諸
部分ハ俱ニ共ニ除去シ烙鐵ヲ用ヒ止血シ且ツ再生ヲ防クヘシ然トモ
患者若シ食卑ニ供スヘキ者タレハ寧ロ屠殺スルヲ良計トス何トナレ
ハ贅腫ハ輒ク再生ノ傾キアルノミナラス痛疼劇シク容易ニ出血シ皮
肉消削スルコト速カニシテ終ニ死ヲ免レササハナリ

家畜眼科學終

版權登錄

明治廿二年十月十一日印刷
全 年同月廿八日出版

定價金五拾錢

著者

獸醫學士

水原勝之助

宮城縣仙臺市元寺
小路八十七番地寄留

版權
所有

發行
者兼

農書肆

穴山篤太郎

京橋區南傳馬町
二丁目十三番地

發兌

有隣堂

前同所

弘 通 書 林

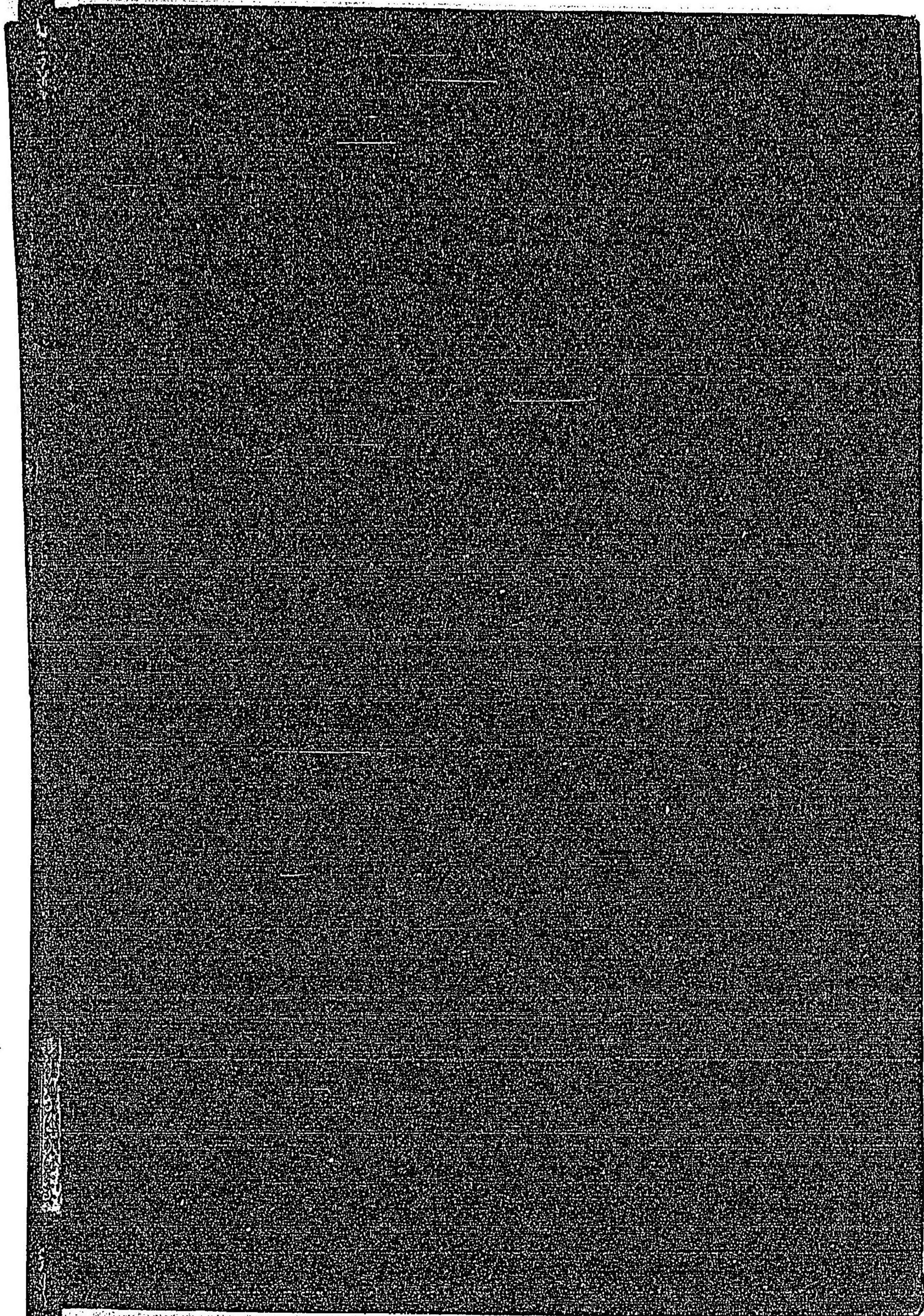
東京 同 大 同 西 同 名 同 靜 同 甲 廣 武 雲 岐
京 阪 京 古 岡 庄 州 阜
松 博 柳 同 西 名 靜 甲 廣 武 雲 岐
村 博 原 同 京 古 岡 庄 州 阜

九 善 書 店 博 開 本 社 松 村 九 兵 衛 柳 原 喜 兵 衛 村 上 勤 兵 衛 田 中 治 兵 衛 片 野 東 四 郎 鬼 頭 平 兵 衛 廣 瀨 市 造 谷 嶋 源 三 郎 內 藤 傳 右 衛 門 松 村 善 助 諸 井 巴 園 山 喜 三 右 衛 門 川 岡 清 助 水 谷 善 七

越 後 長 岡 信 州 飯 田 同 松 本 加 州 金 澤 越 中 富 山 福 島 仙 臺 山 形 秋 田 陸 奧 弘 前 陸 中 盛 岡 陸 奧 八 戶 函 館 熊 本 宮 崎 長 崎

目 黑 十 郎 奧 村 收 藏 高 美 甚 左 衛 門 近 岡 太 平 中 田 商 店 齋 藤 彦 太 郎 高 藤 書 店 八 文 字 屋 太 右 衛 門 本 間 金 之 助 玉 田 平 二 郎 便 益 堂 浦 山 政 吉 常 野 書 房 長 崎 次 郎 久 成 堂 安 中 平 三 郎

25
205





064660-000-7

25-205

家畜眼科学

水原 勝之助 / 著

M22

CCD-0088



