

Hu Sher Art Magazine No. 89.

册九十八第

(藏湖露金) 九其册水山谷石王清

湖社月刊

存道



湖村夜色 白 露 日 前 燈 生 雨 作 於 蓮 初 堂

為 且 中 人 五 年



版 出 日 一 月 四 年 四 廿 國 民 華 中

本期目錄

文字

畫學講義(續)

倪高士年譜(續)

旬雅(續)

苦瓜和尚畫語錄詮釋(續)

國畫宗派說暨各體式之商榷(續)

游悔廬六十初度詩

叔子詩(續)

石雲齋詩稿(續)

銅版

清王石谷山水冊(其九)(封面)(金陵湖織)

唐杜牧之書張好好詩(其七)

宋蘇東坡書洞庭春色賦

宋人雪中雜畫帶鳥

宋徽宗荔枝香齋鳥

元倪雲林水竹居圖

明楊龍友山水長卷(其五)(周華章藏)

明陸誦陳道復書畫合璧九歌圖卷(其五)(周華章藏)

清金昆陳枚孫佐丁觀鵬程志道吳桂合作慶豐圖(其六)

清丁觀鵬摹錢舜舉葛洪移居圖(其三)(周華章藏)

清大滙子冊頁(芙蓉)

清黃小松訪碑圖(其六)

清吳秋農山水屏(其一)

清吳秋農山水屏(其二)

金北樓先生花鳥屏(其一)

金北樓先生花鳥屏(其二)

陳太傅遺墨

清乾隆五形瓶

商言志花卉

金西厓刻竹

彭恭甫山水

鄭印山指墨山水(上海畫家)

吳興金紹城

番禺沈修良的眉編

江浦寂園叟編

清苑楊澤溷

金陵湖

武進許思輝寶之

武進徐宗浩養吾

本社啓事

自本刊出版以來謬承 讀者諸君嘉許感慚
 交榮本社同人對於提倡藝術闡揚國光黽勉
 從事不敢稍居人後除刊登古今名人書畫以
 外旁及歷代金石文器時賢詩詞論說莫不兼
 收并採日異月新力求美備惟同人等學識慚
 慚見聞寡陋尙祈 讀者時加指導匡其不逮
 在藝林能多一分供獻即在社會定多一分愉
 快則不獨本刊受賜良多矣近以紙價騰貴物
 力維艱本刊定價不得不隨之而增並希
 諒鑒

第一冊至五十冊共分五合訂本每十冊訂爲

一本定價 每本二元四角 全份十二元

現已出版 購者從速 郵費加一

陳少梅一字昇湖潤例 人物佛像仕女山水畫像蘭竹

人物 佛像 山水 畫幅 二尺十二元 三尺二十元 四尺三十元 五尺四十元 六尺五十元 八尺八十元 丈二巨幅二百元
 屏條 二尺八元 三尺十四元 四尺二十元 五尺二十五元 六尺二十八元 八尺五十元 屏條 以整紙對開爲準過此照堂
 幅例 冊頁 每方尺五元 手卷 寬在一尺以內者每尺六元
 橫畫 按堂幅計 摺扇 每面五元 過大者加半 靚扇 每面三元 大青綠工細倍之大寫意以八扣計點景臨古另議先潤後筆
 約期交件隨封加一
 仕女贈人物山水例加半倍 人物仕女只限單人雙人加半過數過加
 寫真畫像照人物例加三倍須備有清晰照片
 蘭竹照人物例減半
 壬申冬日重訂
 寓天津英租界廣東路崇仁里四號天津湖社分會

歷代畫史彙傳補編出版緣起

彭氏畫史彙傳一書爲歷朝畫史之總彙惟道光以後尙少專書江氏補錄未免過簡且彭氏所遺漏者甚多茲將彭氏書所未載及道光後之畫家搜羅數千人輯爲補編裨益古人不少而尤便畫家鑑賞家收藏家之考證全書四卷 中紙精印業已出版定價二元四角編輯者吳心毅先生及湖社同人 發行者北平琉璃廠豹文齋南紙店

歷代畫史彙傳補編業已出版

▲每部二冊 定價二元四角
 ▲北平琉璃廠 南京國府西街豹文齋
 ▲北平商務印書館

國貨 呢毛呢 床毯



立實業公司 北平王府井大街九十七號

請定閱上海國畫月刊 湖社同人介紹

邇來吾國。諸事崇古。國畫一門。遂爲一般學者所重視。回憶民十以前。競尙西畫。中小學校教員。如不能木炭水彩及油畫者。即在被逐之列。目中國畫爲腐畫。叱習中國畫者爲鄙陋。必手托畫板。郊外寫生。或男女一堂。習畫模特。始謂之藝術。而數千年最有精神之國畫。果爲留法三年輩所推倒乎。吾知其必不然也。蓋一國之所以立。必有一國精神。所謂國粹者。即與歷史相聯接而所發揮出之國民性也。此種堅固之精神。豈能爲口舌所能打倒。是以近數年來。國畫不特不消沉。反光輝而增大之。不特習國畫者努力研究。即習西畫者。亦競研六法。而指導途徑之國畫刊物。乃應時代之要求而發展。獨是此類刊物印刷不良者有之。編輯簡率者有之。甚至圖畫模糊。刊壽不永。皆爲讀者所不滿。上海國畫月刊係國畫名家賀天健先生主編。在會者均係全國國畫大名家。所論述亦係國畫切要之指導。至於印刷之精美。圖畫之選擇。定價之低廉。讀者最所歡迎者也。現當發刊伊始。定閱宜速。前期售缺。須待再版矣。每月一冊洋一角。全年十二冊洋一元。郵費加一。

上海威海衛路六七四號中國畫會發售

中國繪畫學史出版

中國之美術高超著名世界願美術史尙無佳著坊間所售之美術史率譯自日本之支那繪畫史而稍加頭尾即顏曰美術史甚無謂也仲文泰先生進化望族畫界名家本諸心得著成中國繪畫史較坊間者實高尙焉不特議論透澈而製版亦清晰平裝一冊定價一元八角 各大書肆均代售

翟奉南花卉草蟲畫例

立幅 中堂 屏條 每方尺三元
 橫幅 手卷 冊頁 每方尺四元 不足尺按一尺計
 執摺扇 每面四元 過大過小加半
 臨古 點品 另議 立索不應
 先潤後作 約日取件 隨封加一
 乙亥春日 金蔭湖代訂 收件處 東四錢糧胡同十五號湖社
 崇文門外明因寺街廿七號

左蕓湖書畫潤例

△山水▽ ▲堂幅 八尺四十八元 六尺三十二元 五尺二十四元 四尺十六元 三尺十二元 三尺以下照三尺算 橫畫加半
 ▲屏條 每張八尺二十八元 六尺二十元 五尺十六元 四尺十二元 三尺八元 三尺以下照三尺算 屏條以堂幅對開為準
 過此照堂幅算 橫畫照手卷例 ▲冊頁手卷 每方尺五元過尺遞加不及尺按尺計 ▲執摺扇 每面五元 大摺扇加半 大青綠金鑲工細均倍 臨古點品及潤格所未載者另議 ▲行楷▽ ▲堂幅 按尺計每尺二元 ▲屏條 照堂幅例減半壽屏照堂幅例加半 ▲冊頁手卷 每方尺二元 ▲執摺扇 每面二元 ▲榜書 一尺內每字二元 二尺內每字四元 過大另議 正楷金鑲硃粉及字過小者均倍 碑文墓誌另議潤格未載者不應 立索劣紙澁絹油扇均不應 潤資先惠磨墨加一 甲戌元旦重訂
 ▲收件處 (北平)錢糧胡同十五號湖社 後門內大石作十五號 (南京) 延齡巷 榮寶齋 清秘閣 瑞文齋 (上海) 榮寶堂 懷銘閣 九華堂 朵雲軒賤扇莊

劉飲湖山水花卉畫例

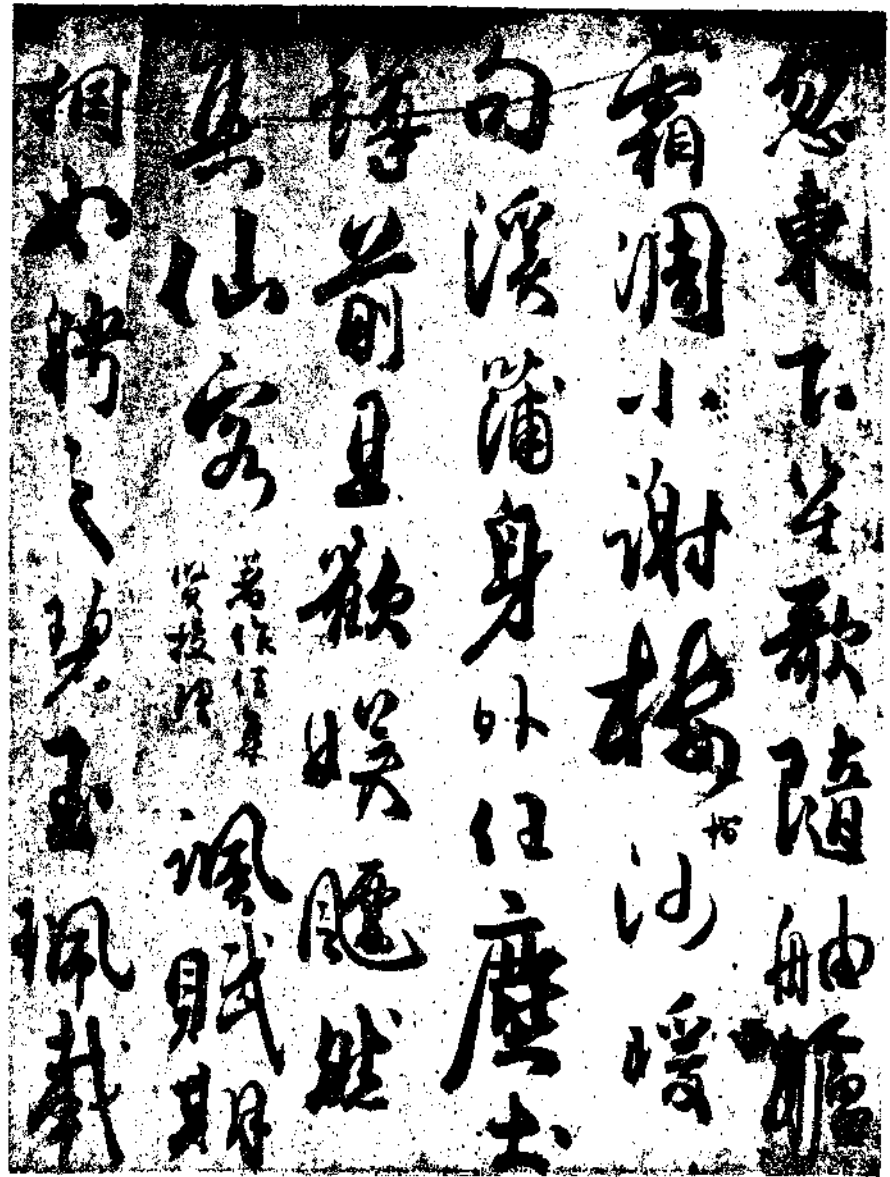
▲堂幅 六尺四十六元 五尺四十元 四尺三十二元 三尺二十二元 二尺十六元 ▲屏條 六尺二十八元 五尺二十四元 四尺二十元 三尺十四元 二尺拾元 屏條以堂幅對開為準
 過此按堂幅論 橫畫整紙按堂幅論對開按手卷論 ▲冊頁手卷 每方尺四元過尺遞加不及一尺按一尺論 ▲執摺扇 每面四元 大摺扇加半 ▲花卉照上例八扣算 臨古點品及例未載者另議 大青綠金鑲工細皆加倍 立索劣紙澁絹油扇不應 潤資先惠約日取件隨封加一 ▲乙亥三月 ▲金蔭湖代訂
 ▲收件處 錢糧胡同中間湖社 西四兵馬司地質調查所 北平各大南紙店

中國山水畫函授學社啟事

本社開辦業已十年由胡佩衡先生自繪稿本並加詳細說明故成功極易函索詳章附郵五分 地址北平西四後毛家灣廿七號本社

胡佩衡畫存第三集五版出書

畫存第三集附有中國山水畫布置法對於山水畫之結構布置解釋詳明並與畫存之畫幅互相對照裨益初學洵非淺鮮故該集每印刷一次不久即售罄此次用潔白紙張珂羅版精印格外清晰 每冊價洋一元二角 北平琉璃廠約文齋南紙店獨家經售



通文學之士。此種畫必不值識者一笑。故初學作畫。當有縝密之心思。繁密之筆墨。變化錯綜。自有可觀。不必赫赫之名。其畫亦可傳諸久遠。若徒以狂放自高。是自欺耳。烏有進步乎。(未完)

倪高士年譜 (續)

番禺沈修
良伯眉編

又案高士暮年蕭瑟之感形諸篇什者如思歸云久客懷歸思惘然松間茅屋女蘿牽三杯桃李春風酒一榻菰蒲夜雨船瓜瓜偶會留雪落鶴情原只在芝田他鄉未及還鄉樂綠樹年年叫杜鵑寄德朋云農人掩舍春明擊縣吏催租夜打門猿猴騰攫初何怪風雨飄搖不動心順逆云順逆

畫學講義 (續) 金紹城
畫。有畫家畫。有士夫畫。畫家之畫。功力兼到。無一處不妥貼。即無一筆不穩健。士夫之畫。大半文人寄興之作。寥寥數筆。書氣盎然。以功夫言。則畫家畫為優。以氣韻言。則士夫畫為上。此一般人所習知者。若細推求之。所謂士夫畫者。即簡略不能成爲畫也。世之所謂文人。曾多讀書。於書法一門有功夫。以寫字之筆意寫畫。遠岫茅亭。松陰草屋。雖用筆不多。自有一種生疎古拙之趣。其人如係大學問家。大政治家。其畫必傳。若係普通移莫愛噴白雲終不染緇情世情如火心如水屋裏須教有主人述感云桑柘蕭條半草萊百年人事更悲摧沙邱漂母寧復故有國王孫誰見哀和朱秉中云天地瘡痍復憫江湖羈旅我何心此類正多不止紅蠶捲碧應無分白髮悲秋漸不支爲堪扼腕也然哀絃促和中仍寓清商瑤瑟之樂使會心者如鄭侯問殘梵唄知爲天人小謫不久仍當拂衣白雲拘拘以世境順逆代爲感慨者猶未窺見高士真實秘密也已
江村銷夏錄載高士已酉歲新雁題詩圖并絕句云十月江南未隕霜青楓欲赤碧梧黃停橈坐對西山晚新雁題詩小着行 案詩已見本集 本集有已酉十月訪伯璇文學寫圖以贈詩 清河書畫舫載有高士已酉冬題趙千里青綠驪山圖五古 案詩與集同集無年月及趙千里青綠五字 松泉畫錄載高士

叢書古木圖己酉爲劉元暉作

時事二月詔修元史以左丞相李善長監修召前起居注宋濂漳州府判王禕爲總裁

宋蘇東坡書洞庭春色賦

危斤寄於鴻毛鼓區之
 寸明曾何異右末萬爛
 文章之幻理豈解
 命派骨嗜樓厦去之遠
 尚學石之可重收治用
 作擊榆欒中山之松醴
 收亦在煙之中先亦學增
 之勞取通明如盤銘出
 肪澤於其熱占香爇而
 甘佳小若歎幽安之福
 石知甘酸之易壞笑注
 洲之蒲菊似玉池之生肥
 非內府之蒸羔醢之醢
 之伎樽卷以石盤之霏
 整音唱飲之幾何覺天
 刑之可逃投拄杖而却身
 遊足產之折捲望西山
 之咫尺欲塞家以池邊寫
 趙峰之春廢搖挂徑

徵山林遺逸之士江克寬胡翰宋禧陶
 凱陳基曾魯趙沔張文海徐尊生黃寬
 傳恕王錡傳著謝徽高啟趙璣共十六
 人同纂修案汪克寬陶凱曾魯高啟明史並自
有傳其餘可攷者俱附著趙璣傳本
 八月詔修禮書徵徐一夔梁寅劉子曾
 魯周子諒胡行簡劉宗弼董彝蔡深勝
 公琰同纂修案明史楊維禎傳是年太祖召
諸儒纂禮樂書以維禎前朝老
文學賜安車徵諸闕廷留百有一十日所纂叙例
略定即乞骸骨仍給安車還山宋濂贈之詩曰不
受君王五色詔白衣宜至
 二年庚戌七十歲

是年高士二月游浙東二十九日與章
 心遠在餘不溪開元館次年有詩紀事
 其冬重至泖西道經長洲 本集江上
 作云江頭二月雨垂垂起灌塵縷水滿
 池賀監宅前重載酒辟疆園裏更題詩
 高士於元至順元年庚午仲春游浙東
 愛餘不溪風景觴於上清王真人之開
 元館至是再游浙東此詩有重載酒再
 題詩之句當卽是年作 案本集竹枝詞序
云會稽楊廉夫邀
余同賦西湖竹枝詞余嘗榮春登瀛湖諸山而眺
覽見其浦叙沿洞雲出沒慨然有感於中欲託之
音調以聲其悲嘆久未成草因睹廉夫之作爲
之心動言宜云云廉夫於去年己酉徵修禮樂書
還山未幾卽卒竹枝詞唱和當在庚戌以
前高士之游西湖當屬至順元年庚午事 又有
 庚戌冬廿日泖西寫竹石小幅贈仲端
 友契詩 案高士於丁未季冬去泖上至是重
游集中贈陸子華詩爲愛泖西春水
終三年不來今乃復計丁未至此恰三年 又遺
 矣仲端強姓本集有題畫與張仲端詩
 廬詩序爲蔡質子賢作云有逸人居長

洲荒寒寂寞之濱結廬似偃息其中命之曰遠廬末云庚戌歲冬予凡一宿 案高士之過
長洲或往來
泖西時事計自丙午至庚戌五年中游蹤屢徙迄少安居想見當時惘惘出門之狀陶靖節得徜徉柴桑栗里
閒猶是高人晚年樂境矣 又案六研齋筆記載程季白購得倪雲林畫二軸其一春林山影圖贈子英高士

大小作七樹內一松松幹一筆取勢如飛白其一秋
 林山色圖贈子賢逸人幽居并賦詩留別詩效樂天
 體詩云不到幽人宅於今十二年窮秋八九月舟到
 爾門前粥飯司晨暮香霏雜茶烟酒飲二三酌詩吟
 一兩篇簞燈獨擁被持柈向林泉八足蟹蟹美四腮
 鱸鮮磨白作豆乳確紅收稻田羹葍浮玉脆醉墨
 折釵妍我時若暴下寒熱復相煎為病不舉酒多艱
 少佳眠時乘小艇出或與鄰僧禪聊為歲寒計豈有
 新蠶綿衰繆頗興慨交游甯汝憐作窗每兀兀心計
 徒懸懸逾旬鶴骨健逸情禽影翩波月寒激灑山眉
 翠嬾娟弄翰寫詩意孤帆白鷗邊詩法逼真香山楷
 筆亦做楊義和黃素山麓一屋在交樾之下俯瞰碎
 石灘較常作亦涉異思云云考本集又有寄虞子賢
 詩此圖未署姓難以臆斷又六研齋三筆好古堂書
 畫記松泉畫錄別載高士秋林山色圖為伯循文學
 作上題云寓館風雨秋閑門草苔翳懷人思奮飛攜
 書此留滯玉琴和幽吟竹牖聊靜憩西山日在望白
 雲淡生媚寂寞棲德園清虛捐世味石竈有餘煙未
 收煮茶器以上二詩本
 集俱未收故類附於此

(未完)

匋雅(續)

江浦寂園叟編

宋人雪中雙壽帶鳥

康審彩畫往往官審不如客貨亦一奇也官審力求
 工細下筆不肯苟率自其所長客貨信手揮灑老筆
 紛披時或有獨到之天趣令人不可方物
 康審青花亦雖頗有天趣而筆意老辣終不如彩畫
 之奇

康審彩畫時亦工細絕倫而獸毛耗動口噴雲氣又
 不如青花之妙

雍審黑地萬花中碗光彩奪目價值奇鉅蓋雍正彩之最有精神者

宋均之紫汗漫全體仿均(雍審也)之紫聚於二魚

宋均之紫汗漫全體仿均(雍審也)之紫漫量其半

宋均之紫多在外層仿均之紫內外各半



宋均之紫汗漫全體仿均之紫自成片段

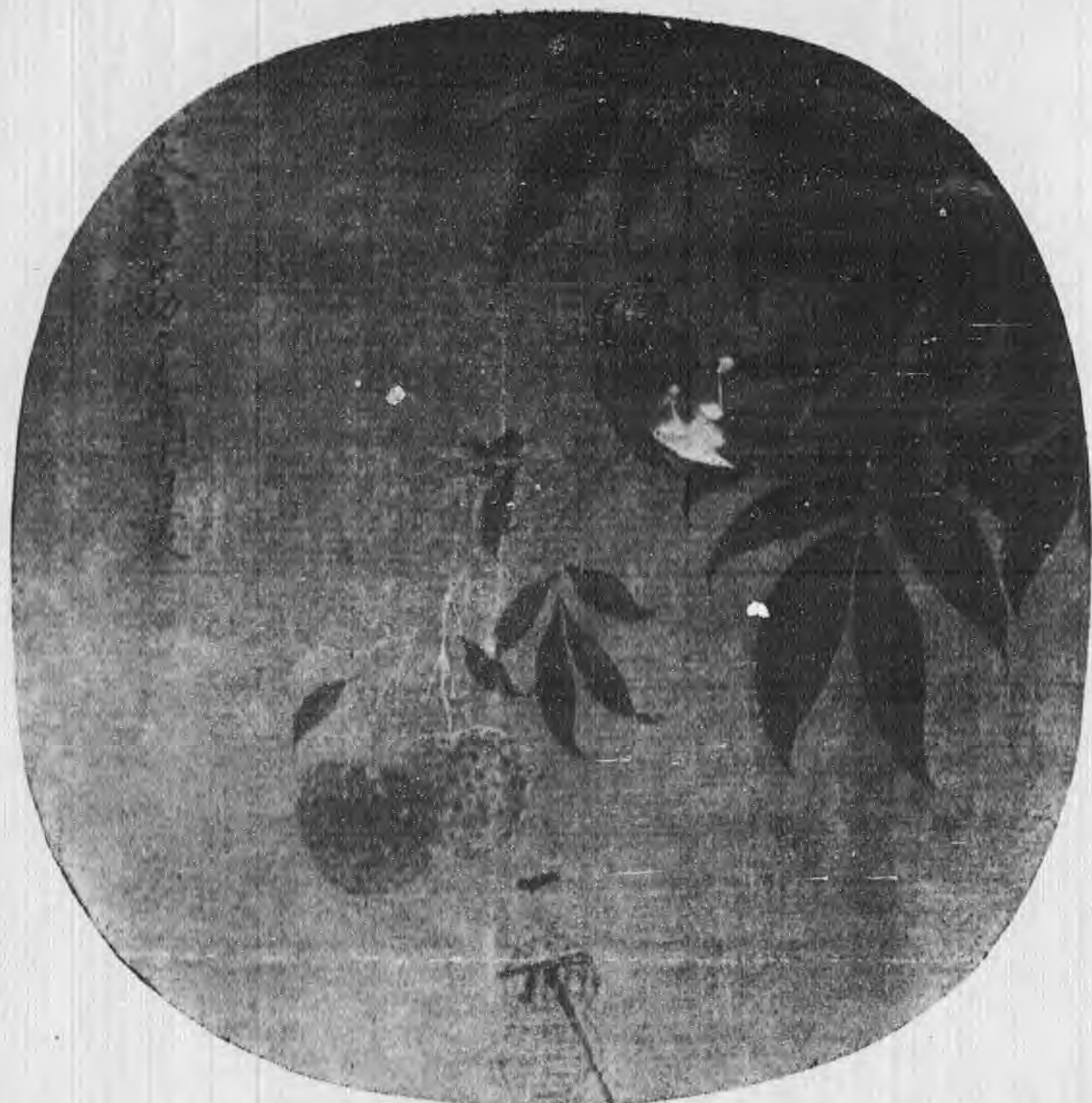
龍泉哥審代有仿製坯質泥鬆物多罅窳

雍審有一種小瓶式極修雅上畫八卦太極色亦幽蒨下畫海水則係釉

裏紅苔點綠是為青花夾紫之特色蓋雍正初年物也

雞缸為酒器中珍品昉於成化今惟有乾隆仿古之作詳見朱笠亭所撰

陶說今缸有純廟御製七言古風一章是其殊特之盜旌幟也庚子以前每對不過百金今且二三倍矣然猶不易見收藏家所宜究心者也偽品充斥要亦無費苦心卒之摹擬艱辛難逃鑒家之眼正未知成化舊物其生動穎妙又當何如也缸之真者字蹟亦分兩種一派為簪花格蠅頭小楷筆筆韶秀而美緻一派較為古拙至價值之高低以小孩眉目之猶俊為斷此則千夫之所易辨者也



海鹽朱笠亭(瑛)所撰陶說援古證今詳贍博洽雖亦有藍本要於宋元以前研究頗審笠亭生長乾隆彼時康雍瓷品尙未發明即明瓷亦多簡略後有藍浦者摹襲諸家之說愚以惡札輒易其名曰景德鎮陶錄體例極為蕪謬以皿入缸淘盪其汁是為醃釉醃釉者厚若堆脂截竹或角噓氣勻之是為吹釉吹釉者薄於卵翠

昔惟大器用吹釉之法次數多至十餘起取其勻也釉汁旋吹而旋添其告成也緩其程功也易後則小器用吹釉之法遍數亦有三四次欲其勻且薄也釉質但吹而不添其運腕也速其奏效也難

釉薄者火候稍差則有滲黃之患釉厚者手法一鈍輒多乾枯之虞乾枯之理由有三火力過(平聲)則枯手法鈍則枯釉汁有渣滓則枯有漿胎有瓷胎

漿胎質鬆瓷胎音脆雍乾瓷胎之細膩者謂之細沙底頗不亞於漿胎也而剛勁過之

有沙底有鋼底沙底貴白鋼底貴亮(光亮也)沙底貴細鋼底貴響(聲響也)

今之雍正豆青仿龍泉之最美麗者也而乾隆以後往往間以金繪夔龍古文價稱昂貴

釉質凸起形如水泡手法未勻火力鼓之此暴(與燥同見周禮)釉也若在士女眉目之間則幾乎毀矣

仁廟六旬萬壽所製瓷品頗多盤盃碟蓋花鳥蟲魚幾於無美不備迨純廟時代屢次舉行盛典物力之厚名匠之多取材之宏歷時之久又不斤斤於瓷品一種求之是以瓷品轉遜於往代也

廠肆通稱嫌於俚謬而相沿相襲竟不能改也口小

腹大者謂之瓶口腹相若者謂之尊今則尊之於瓶混合於一呼馬呼牛由來舊矣其口大腹小者謂之花觚亦謂之花插觚之小者曰渣斗渣斗之小者則漱具也漱具亦分二種亦為似觚者唾水於地不分兩層或者腹微聳耳此中西之所通也一為分兩層者噴淨水於小盃而唾其沫液於下層之小罐盃安罐上合而為一推鑿（讀若槽）合縫乃成套之物此則西人之所晒皆漱具也

花澆也者澆花之壺也

官窰痰合惟嘉慶獨多合式有二一紫地彩花一淡茄地金彩花紫地者較大分為兩層覆以瓷蓋中凹而置孔淡茄色者似面盆而小（句）盆有蓋（句）蓋有頂似罐蓋也

魚缸以距京不遠之長辛店長和窰為最佳缸面對徑二尺強底微殺沿邊四面有獸頭二篆文壽字二餘則鼓釘十數個而已

瓷缸自數寸以至四五尺式樣不一有仿尋常水缸者有狀類荸薺扁而容水石餘者以釉裏紅龍官窰為貴釉裏紅魚而雜青花水草者次之廣窰又次之然皆不若長和陶器之與魚相得也（詳見世界瓷鑑）

飼鳥瓷品安於篋籠之內如水罐粟罐皆小於銀杏而有胭脂紅天青諸色其穿篋系處各有圈形二（句）圈各有小眼亦可借作水中丞也大氏最精極細之佳皿如缸紅胭脂水之類亦只小品為多無曠曠巨器者桃形而有嘴與柄無上蓋也底足內有一圓孔可以灌水於其中則謂之醋壺所以防蟲蝸之入也以深綠及茄色者為佳然不見有款識者

元倪雲林水竹居圖



明瓷青花人物以筆筒花觚為甚談詭

料款分兩種曰某某年製曰某朝御製康熙乾隆初葉皆有之料款某某年製之盤盃素地精繪往往勝於色釉夾彩者不可不知御製款亦分兩種曰堆料曰描青

雍正料款之精品遠在康熙之上康熙色釉夾彩者多係黃地或作番蓮四朵甚且花朵中分嵌篆字頗皆有可議雍窰色釉夾彩若胭脂水秋葵綠之質地皆美麗無倫畫筆殊覺生動

康熙御製盃有寶相花三朵大小不一陰陽向背偏反穠豔生香活色純合乎西法亦殊非後世所能幾及若連枝帶幹律以樞派或又不如雍窰耳

資任章第十八

古之人寄興於筆墨。假道於山川。不化而應化。無爲而有爲。身不炫而名立。因有蒙養之功。生活之操。載之寰宇。已受山川之質也。以墨運觀之。則受蒙養之任。

（任使也。莊子齊物論。夫吹萬不同。而使其自己也。任字應作此字解。蒙養有素。宣之墨運。）以筆操觀之。則受生活之任。（腕下生活。宣於筆操。）以山川觀之。則受胎骨之任。（陰陽向背起伏轉折。均從胎骨以現。）以筆操觀之。則受畫

變之任。（畫法變。則筆勢變矣。）以滄海觀之。則受天地之任。（不參天地之理。無以見滄海之廣。）以均堂觀之。則受須臾之任。（物象在剎那間得之。與界畫家

對照實物寫生者立論不同。）以無爲觀之。則受有爲之任。（上下渲染。空白處生出雲烟。其理可參。）以一畫觀之。則受萬畫之任。（胸有成竹。以一畫表而出之

者。必先資其任之所在。然後可施之於筆。（凡蒙養生活以致於穎脫各項所宜領悟者。均應資任有素。然後可施之於筆。如不資於之。則局隘淺陋。有不任其任

之所爲。（不能資其任之所在。則情緒枯澀。技藝卑劣。蒙養之於筆墨。生活之於筆操。以及胎骨之於山川。畫變之於筆勢。鳥從引而致之尺練寸素之間。）且天之

任於山無窮。（天有自然之義。因山之爲德不同。致自然界中應物變化亦無窮。）山之得體也以位。山之薦靈也以神。山之變幻也以化。山之蒙養也以仁。山之縱橫

也以動。山之潛伏也以靜。山之拱揖也以禮。山之紆徐也以和。山之環聚也以諧。山之虛靈也以智。山之純秀也以文。山之躡跳也以武。山之峻厲也以險。山之逼淡

也以高。山之渾厚也以洪。山之淺近也以小。此山天之任而任。非山受任以任天也。○（山與自然相介。致氣象萬千。不可端倪。非具種種氣象以觀山而後方見山之爲

德。乃山之爲德。有以與一切氣象相參變也。）人能受天之任而任。非山之任而任

人也。（山與自然相介。致氣象不可端倪。人又感乎此種種氣象。而致諸筆墨。非單純受任於山。乃受任於山天相介而生之氣象。以感乎胸臆者也。按此與歐洲印象派畫者有所持理論暗合。）由此推之。此山自任

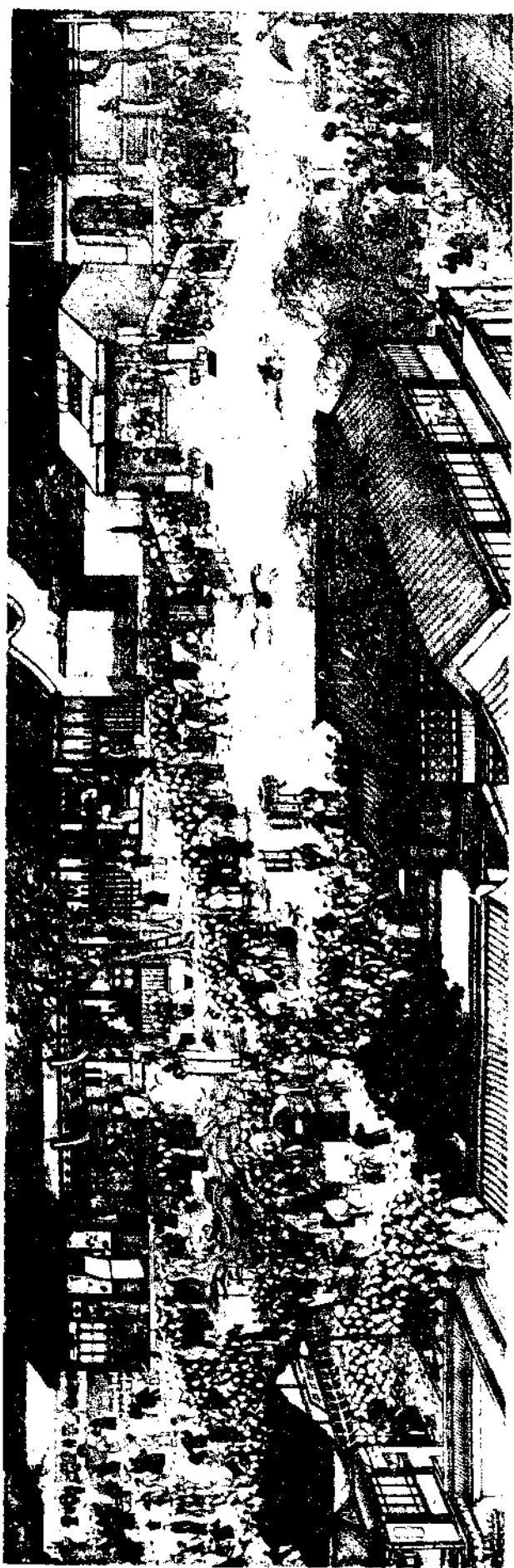
而任也。不能遷山之任而任也。是以仁者不遷於仁而樂山也。（山自有是德。致氣象不同。非以山之爲德自居然後方生有種種氣象。如山有仁厚之德。故氣象雄渾。爲仁者所樂非居心仁厚而後觀山乃見雄渾之象耳。）山有是任。水豈無任耶。水非無爲而無任也。

（水亦有水之爲德。與自然相介。變化亦不端倪。）夫水汪洋廣澤也以德。卑下循禮也以義。潮汐不息也以道。決行激躍也以勇。濼澗平一也以法。盈遠通達也以察。沁泓鮮潔也以善。折旋朝東也以志。其水見任瀛潮溟渤之間者。非此素行其任。又何能周天下

（藏章華周）

明陸謹陳道復書畫合璧九歌圖卷其五





之山川。通天下之血脈乎。（瀾潮溟渤者。自然之大化也。自然之理。其任諸水者。周天下之山川。理無二致。）人之所任於山不任於水者。是猶沈於滄海而不知其岸也。亦猶岸之不知滄海也。（不任於水者。不能感乎水之爲德。塊然一物。何舉岸之不知有滄海。）是故知者。知其畔岸。逝於川上。聽於源泉而樂也。（惟聖哲之士。惟能有感乎同行之德。故有川上之嘆。）非山之任不足見天下之廣。非水上之任。不足見天下之大。非山任水不足以見乎周流。（水因應乎山而見其周流。）非水之任山不足以見乎環抱。（山因應乎水而見其環抱。）山水之任不着。則周流環抱無由。周流環抱不着。則蒙養生活無方。（周流環抱無所感乎心胸。是靈性全失。不足以語蒙養生活之方矣。）蒙養生活有操。則周流環抱有由。周流環抱有由。則山水之任息矣。（此周流環抱。指畫中山水而言。人受山水之任。乃得蒙養生活之力。以其力致之吾畫。畫中山川栩栩如生矣。畫非摹諸自然。而爲山川靈氣任諸吾心者。轉而任諸畫也。其周流環抱也。亦異乎山川之周流環抱。故曰山水之任息矣。按此與歐洲表現主義畫家所持理論暗合。）吾人之任山水也。任不在廣。則任其可制。任不在多。則任其可易。（此山水仍指畫中山水言。任其可制。則須彌之大。可納之芥子。任其可易。則陰晴變化。可於畫中拈而出之也。）非易不能任多。非制不能不廣。任在筆。則任其可傳。任不在墨。則任其可受。（筆墨中蓋有物在。非徒筆墨也。受感也。畫必感人。而後爲名筆。）任不在山。則任其可靜。任不在水。則任其可動。（任山不必似之。要得山岳之靜。任水不必似之。要得川源之動。逸趣橫生。不落實相。）任不在古。則任其無荒。（所謂惜古開今。但求筆墨無荒而已。重似不似非所計也。）任不在今。則任其無障。（掃除法障。）是以古今不亂。筆墨常存。因其浹洽。斯任而矣。然則任者。敵蒙養生之理以一治萬。以萬治一。（由混而畫。復歸於圓通。）不任於山。不任於水。不任於筆墨。不任古今。不任於聽人。是

清丁觀鵬摹錢舜舉葛洪移居圖其三

(周華章藏)



乾隆十一年五月丁觀鵬摹
本畫是青卷

特色也。

夏珪字禹玉。山水師李唐。夾筆作樹。稍間有丁香枝。人物面目。點鑿為之。樓閣不用尺界。惟信手寫之。奇怪突兀。氣韻高古。張青甫。言其粗也而不失之俗。細也而不流於媚。有清曠超凡之遠韻。無猥闌蒙塵之鄙格。未可以殘山賸水非之也。南渡四家自李唐一系。多有以院畫議之者。謂為工巧太過。視北宋門徑。實已略有出入。然其初本多宜和舊人。流派相傳。各臻其異。其他拘循蹊徑。不脫縱橫積習。致為文士所輕者。以為性靈之道微。而精能之習勝。專尚形似。故東坡句云。論畫以形似。見與兒童鄰。作詩必以詩。定知非詩人。陳簡齋亦謂意足不求神色似。前身相馬九方臯。歐陽修且曰。古畫畫意不畫形。梅詩咏物無隱情。忘形得意知者寡。不如見詩如見畫。而郭若虛。且謂竊觀自古奇跡。多是軒冕才賢。巖穴上士。依仁游藝。探賸鈎深。高雅之情。一寄於

任也。是有其資也。(任於山水。任於筆墨。任於古今。任於聖人。特夙慧者也。故其究竟也。非任於山水。非任於筆墨。非任於古今。非任於聖人。是任也。乃有其夙慧也。即三界唯心之義。)

國畫宗派說暨各體式之商榷

金蔭湖

李、劉、馬、夏、踵而繼之。然院體界畫之難。必終日沈潛於計寸計分之微。榑棟楹桷。若可躡足。欄櫺牖戶。若可捫歷而開闔之者。且以毫計寸。以寸計尺。增而倍之。用作大字。皆中規矩。曾無小差。非至詳至悉。委曲於法度之內。何克臻此。苑體拘束既多。所謂文人畫。高蹈派亦因之而特出。茲先為述南渡四字。李唐、字晞古。錢塘人。在宣和靖康間。畫已著名。入畫院後。尤雅獨步。高宗雅重之。嘗題其長夏江寺圖卷云。李唐可比李思訓。大斧劈皴帶披麻頭。描畫整齊。畫水尤為得勢。吳仲圭言。南渡畫院中人固多。而惟李晞古為最。取法荆關。體格具備。是不規規於苑體。而拘守北宋。始可見矣。

劉松年。錢塘人。人物山水。師張敦禮。李唐。畫其昌題其風雨歸莊圖。云初披之以為北宋范中立作。已從石角中得松年款。蓋松年脫去畫院本色。作華原得意筆法。此特其摹古之作。是已侵入南宋。馬遠號欽山。具先河中人。後來錢塘。畫師李唐。下筆嚴整。用焦墨作樹石。枝葉夾寫。石皆方硬。以大斧劈帶水墨皴。其小幅或峭峰直上。而不見其頂。或絕壁直下。而不見其脚。或近山參天。而遠山則低。或空江泛月。而一人獨坐。此皆不斤斤於規矩。而能本乎自然。故又為院體中之

畫。人品高矣。氣韻不得不高。氣韻高矣。生動不得不至。所謂神之又神。而能精焉。院體諸子。進退於規矩法度之中。或為科舉制度所縛束。由是玩世高蹈一派。挺然特出。此文人畫與高蹈派之作。特又踰於南宋之末。蘇軾米芾父子。多謂為文人墨戲。鄧椿言其意雖不專。而天機高妙。一語之確。有不期合而合者。東坡詩云始知真放本微細。不比狂華輸客慧。又云當其下筆風雨映。筆所未到氣已吐。是真能曲盡畫理者。其時米芾畫筆。本出唐人。病唐人山水。少有出塵格。變用己法。雲烟映滄。樹木濃重。然亦有青綠一派。沈石田題云。莫怪溫雲飛不起。米家原自有晴山。用淡墨、焦墨、積墨、破墨、澀墨、諸法。古今推為第一。子友仁能傳家學。略變父風。成一家法。山樹點法。簡而能厚。室宇人物。舟楫。皆極工緻。墨鈎細雲。滿紙浮動。不似董巨。殆仍大李將軍法也。明清間主張宗派論者。每以李成、范寬、董源、米氏父子。納諸南宗。輒川一派。



沈石田開新師法
沈石田畫

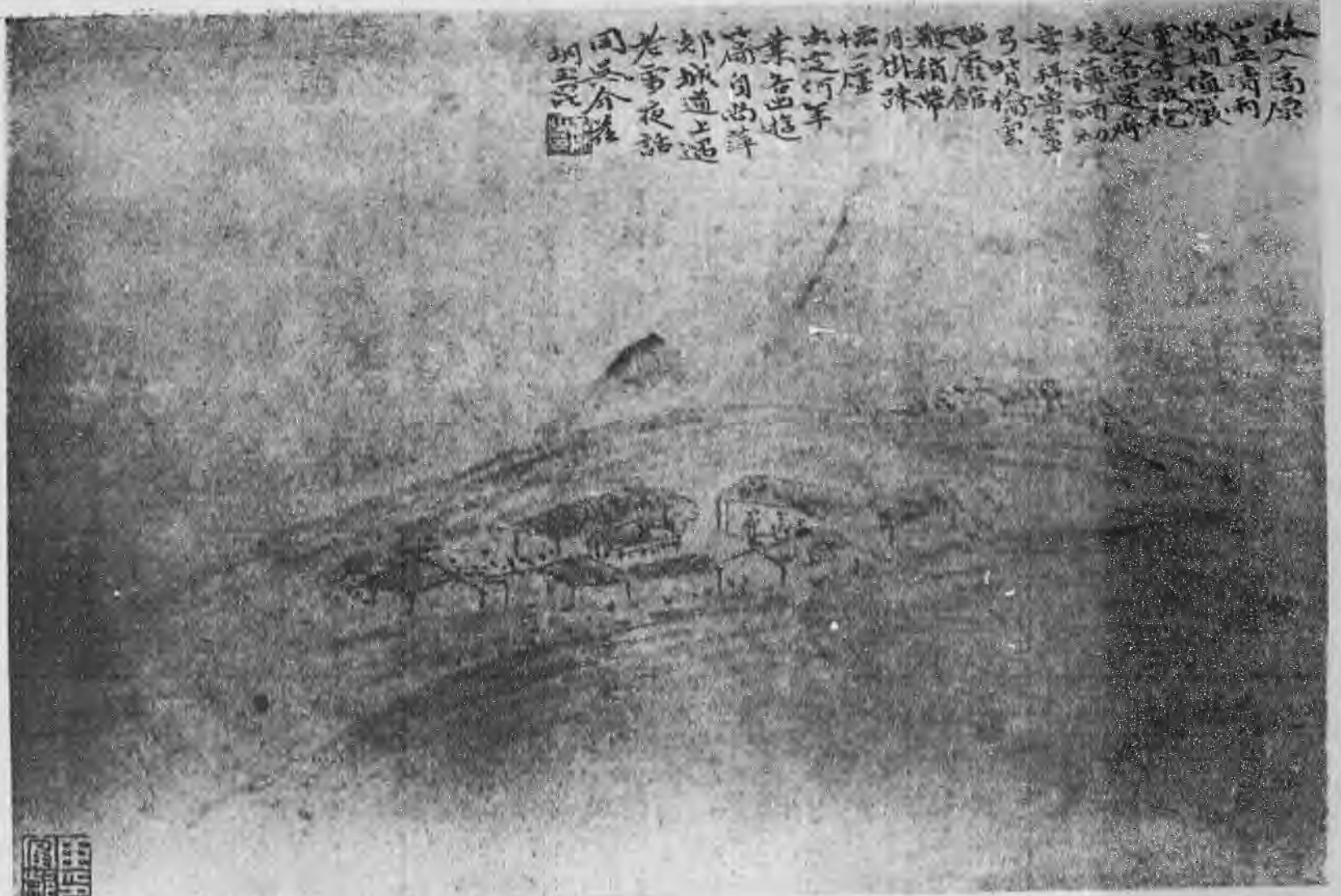
其然耶。復以劉松年、李唐、馬遠、夏珪、歸入北宗、詞訓一派。其然豈

進是而言元畫。元畫羣推元季四家。而四家之初。若高克恭。趙孟頫。簪紱中尤當首屈指數。高克恭。自彥敬。號房山。畫自董米而外。兼學李成。寫青山白雲。別有遠致。文章政治之餘。用以作畫。筆跡嚴謹。尤重用墨。董其昌謂。黃子久不及房山。為其脫盡畫師習氣也。

趙孟頫。字子昂。號松雪。又號鷗波。山水。竹石。人馬。悉造其微。窮極天趣。嘗謂宋人之畫。不及唐人遠甚。少時專摹二李。及其老成。揮灑自如。有唐人之致。而去其纖。有北宋之雄。而去其穢。自云作畫貴有古意。若無古意。雖工無益。人但知用筆纖細。傅色濃豔。便為能手。殊不知古意既虧。百病叢生。不足觀矣。子雍。字仲穆。人物極工細。室管道昇。字仲姬。尤工蘭竹。蓋畫至元人。搜抉義蘊。洗伐精神。真趣畢現。或有以元人貴氣韻。而輕位置。形似之間。時或有失。致疑唐宋畫法。自

元人而中墜。不知元季高人逸士。供繪事以逃名。悠然自適。初不求庸耳俗目之賞識。棲隱林泉。揮毫拂素。不過寫其胸中逸氣而已。是所謂文人畫。又曰高蹈派。非可於牝牡驪黃之外而求之也。元季四家。黃公望字子久。又號大癡。以元初諸子。猶治宋畫。著論二十則。出入宋人法。生平畫格有二種。一種淺絳。山頭多碧石。筆極雄偉。一種水墨。皴紋極少。其人終日只在荒山亂石。叢木深篠中坐。意態忽忽。人不測其為何。又每往泖中通海處。看急流轟浪。雖風雨驟至。水怪悲詫。而不顧。噫。此大癡筆所以

清黃小松訪碑圖其六



沈鬱變化。幾與造化爭奇者哉。

吳鎮字仲珪。號梅花道人。自謂士大夫於詞翰之餘。偶適一時之興趣。與大評畫者流大有寥廓。所為帶濕點苔之法。遇興揮毫。非酬應世法也。寫草堂詩意圖。純用淡墨。自云曾見荆浩寫唐人漁父圖。有如此製。後人但以掛點擬之。所以致墨猪之謂也。

倪瓚字元鎮。疏雲林。風流文藻。資雄江南。亭館聲妓。妙絕一時。兵起。毀家自全。有雲林堂清閨閣。名聞中外。至亂。斥賣田宅。得錢數百緡。時會稽道士張伯雨至。念其貧且老。悉推與之。不留一緡。扁舟自適。終於故人之家。李竹懶言。雲林平淡之作。時有崢嶸氣象。戴鹿床且言。雲林數筆。盡取南北宋之精華。而遺其糟粕。能得味外味也。

游悔廬六十初度詩

相看涕淚滿塵裾。塞外人歸已歲餘。甲申歲暮始抵江鄉。差幸乞銘堪誓墓。

（吳春海文為）先嚴作墓銘乙酉 太夫人携余弟兄為 先嚴營葬於江

津廬墓而居者累月）漫論瞻族足旌閭（太夫人屢分財資助族鄰）延賓

劉薦垂家訓（太夫人對於余弟兄賢師友禮幣力從豐腆）課子籌鏡列異

書（課餘 太夫人時以古先格言相詔）忍向風蠶尋舊句過庭一譽美如

璉（余童時先嚴會以日暮簾鉤掛雨後魚鱗雲疊疊二語命題余以天高玉

尺量及風前鳳尾竹森森對之頗蒙稱譽）

松筠高節歲寒身早寵冠帽拜北宸此日傳書齊書荻當時汲水代勞薪（太

夫人來歸 先嚴時 先嚴方事戎馬 先王母菽水皆 太夫人力任之）

山連先氏多醇俗臺聲巴清見替人（太夫人曾攜余弟兄旅居渝中）敢謂

結廬追杜老三遷差可步前塵（太夫人攜余弟兄再遷始至成都）

每從歲晚數春朝草秀陔南樂緒饒海國新編充秘閣（先嚴舊購石印圖書

集成二部輦致來蜀度小樓中）邊沙故事溯征軺苦吟錦里雨晴美（余弟兄童時喜吟詠課餘日相酬答）偶憩花谿魚鳥嬌（喜游花潭草堂諸名勝）前路漫嗟知已寡出山猶幸及清朝（甲午兩弟應京兆試余亦杖策出關）

一其屏水山農秋吳清



吳清秋農山水屏其一

秋風鸚鵡重燕京(弟膺房薦)豈有雄才久見輕劍玉雙清都下譽(五弟官比部與弟同在京師朋輩皆以劍玉雙清目之)壺觴獨主酒中盟(弟當時豪於飲)逢時橐筆參戎府(庚子前弟官駕部)得意鳴騶繞禁城(甲辰後弟供職警署)難得占烏頻送喜板輿重向日邊行叱馭寧辭蜀道難北山回顧祇增歎(丙申後余即在籍佐當軸辦理商礦餉振諸事務)雲天雁過人何處風雨鷄鳴夢未安待詔甘泉矜異數(乙巳余經大府保薦人謁得荷召見溫諭有加)側身入海託微官(借補農工商部員外郎)參苓未許同澗渤終恐醫師一例看飄然海上歸來日(余攜兩兒赴日本留學嗣經郵傳部調用回國)芳桂叢蘭繞畫堂

二其屏水山農秋吳清



吳清秋農山水屏其二

(余與弟向平願了連歲抱孫)並轡有名騰洛邑升軒何事去河陽忍看柱杖含飴後尙爲求田問舍忙(太夫人居料量農事)猶喜義聲周族鄰路人爭指范家莊(太夫人經營祠田建築支祠) (未完)

叔子詩

(續)

武進 許思煒 實之

送陶廬師之日本
東原峴去高郵逝獨闢鴻濛世有師大道已然一老任高名久矣四夷知看雲對酒沉冥日臨水登山板蕩時想見扶桑三島上海雲千尺照裁詩

金北樓先生花鳥屏其一



花橫秋老小鳥度... 橫秋老小鳥度... 橫秋老小鳥度...

萬生園

名園來撫萬楓丹
隔歲光陰去不還
孔鳳已翔寥廓外
紛紛鷄鶩滿堂壇
九日北海示同集諸人
滿我層樓落帽風
谿山无恙送蜚鴻
初傳秋雨鳴殘菱
微有新霜挂晚楓
天下殫殘成永劫
乾坤旋轉有羣公
南天烽燧明朝旭
且覓梁溪射鴨翁

金北樓先生花鳥屏其二



沈塘西渡柳... 沈塘西渡柳... 沈塘西渡柳...

斜陽

斜陽冉冉下層樓
林簣無人葉自秋
誰起萬鴛動亭館
更看八海自沉浮
已憑雨脚飄零夢
漸覺襟懷接古愁
莫倚危欄頻極目
西風笳鼓動神州
冬夜得馬通白師書以詩奉寄
涼颼吹宿霧
咫尺送寒清
開軒對素月
萬喧暫一定
桐城天下師
微言演

陳太傅遺墨

餘生積腐太倉紅早受鶴鶴魂玉二筆文格師在習辰

吉士海色來至如琴師之於弟子通篆有心猶捧日表疾無分

預呼高侶酬晚及陪吟侶冷煖期來省病前長共

閉門觀物變何時得共了鶴鶴 正月初九日

仲仙仁弟見送有詩此指奉和似

八十八歲有戲和稿



潛聖三載去京國吾道有衰盛九州翳塵羅設辭起狂橫後生坐閑散孰具文字性冥冥素蕭問殫殘永无竟鬱鬱梧竹堂（先生有碧梧翠竹山館圖）高風自幽篁響學翰墨扇獎竊自慶日月緬不還儒衣久垢病長懷隱几翁千世起馬鄭（謂鄭東甫先生）

雪詩

彌天霏雪起崢嶸整赴脩蛇歲欲更誰會醉翁七字意四十餘萬在邊城

絮未因風已壓籬哀鴻滿眼祇深悲台州樞密依稀見設地設天又一時
纔坼寒梅三五花冰山千尺照簷牙天收悲淚西江化向哈圖溼夢華

邵子誼先生挽詩

先君行輩垂垂盡孤隻輪囷數公河此朔久名三令政儻言欲障百川東
金源端賴遺山筆墨妙爭傳玉局翁倚沼畦瀛遙望博江流湛湛落丹楓
低回餘痛將安託辟踊孤兒任所之搜寫言行照來
禳月光寒映淚如絲

春雨和樊樊山丈

冉冉春鴻逝幽幽雨脚昏行藏終變屈生意見蝸痕
九域同風雨一樓託夢魂離披問蘭蕙何處訴煩冤
春日同羅毅戡及仲兄鏡寰範昶二姪游西山桃
花下攝景

漫涉潢洋著菱荷春風无恙到巖阿天桃被徑憑誰
問莫遣臯蘭照逝波

春山行旅圖為默園題

清乾隆五彩瓶



西山

辛夷開謝自紛紛誰譜空桑已不聞癡向西山覓陳迹春風吹墜鬢邊雲
十八年（二十歲）

王晉卿先生所撰 先大夫誌銘手稿近裝成卷敬題一詩于後
側釐慘愴蓄深悲誰挽人間歲月馳甯冀九京能再起傷心一世贖公知

商言志花弁



三月花開踰躑紅天桃穉
柳各春風南園詞客垂垂
老夢落千岳萬壑中
冉冉顏雲何處歸縹緲不
上畫中衣題襟往事休回
首十里晴川有落暉

酬朱鄂生丈

揚塵掘塚長安道子亦臆

東辟世來宇內有誰收巨浸眼中何意見清才高明籍籍傳三絕大句煌煌薄九垓寄語漫矜活國手斯文已看隊蒿萊 (未完)

石雪齋詩稿

續卷二

武進徐宗浩養吾

藤花下作即畫與邱壽丞

拂漢披雲散遠芳紫藤花下任徜徉空山樛櫟寧無用引得纖條萬尺長

聽雨樓曉起作

危樓一角竊朝暉薛荔緣牆翠作圍窗滿嵐光知樹瘦門稀車轍任苔肥嚴遵賈卜心常足王粲依人計已非日極天南正多事故園雖好不須歸

劭農海珊兩翁招同金叟筱山王叟鐵珊郝叟雲樵馮伯珩李潤

田集東安酒樓

高樓百尺近東華乘興登臨坐日斜三月深寒宜竹葉四山微雪損桃花

瘦勝梅花健遜松浮

生四十已龍鍾彈棋

賭酒情都住獨到揮

毫未暇備

庚申元夕對月

作

庭前翠竹影離披窗

下紅梅發幾枝玉宇

金西厓厓刻

竹

清言自足酬良夜勝友疇能賦落霞漫憶江鄉鱖美那勝鷄脯問蘆芽
四十初度作

俯仰勞生四十秋壯心都付水東流論詩自昔耽王孟入世從人喚馬牛
亦有所長非委瑣漸能知命任沉浮有書不讀平生恨十丈黃塵撲馬頭

與北樓龍樵合作古木寒鴉

落日亂歸鴉寒山曉殘籟空亭寂無人野竹發青籟

讀張仲治集戲題

剪燈細讀船山集留恨西風兩鬢絲四十功名猶未立不知何日是歸期
(船山有句云三三立功名四十退山谷不見兩鬢霜英雄死亦足)

題畫寄王希哲(光烈)

輕風搖竹拂闌干歷亂階頭碎影寒安得清秋有閒日與君把酒月中看

畫松梅寄熊季貞

畫松梅寄熊季貞

水山甫恭彭



無雲人語靜忍寒相對立多時

觀沈述唐所藏王勣老畫墨花扇口占一絕
不用胭脂點絳紗霜毫濡墨寫蕉花白陽寂寞青
藤遞遞曳風流自一家（公晚號黃山遜叟）

秋夜不寐

擁絮茅檐下冥思萬物情雲寧有意出風豈不平
鳴落葉散還聚孤蟾寒更明生來瀟灑性酷愛聽
秋聲

周養菴招飲其西山園林鹿巖精舍

春深躡屐訪松關退谷流風樂可攀（園為孫退

谷遺址）懶問世情甘伏枕為尋畫稿飽看山泉聲樹色塵襟滌鶴唳猿

吟客夢閒我欲移家住西澗乞分流水碧潺湲

拾翠溪頭逢古洞攀蘿嶺腹入茅亭山高不礙雲飛絮水暖閒看鷺刷翎
學奕未能慙袖手深杯相值漸忘形虛堂應不愁孤寂坐對眉峰晚更青

辛酉八月十四日望月作

碧天如水月光寒萬籟蕭蕭獨倚闌莫放今宵容易過一生能得幾回看

中秋夕雨用前韻

暗風吹雨逼人寒兀對殘燈夜欲闌萬事悠悠寧可料月華猶幸昨宵看

題九歌圖

出門

十年湖海悲雙鬢寥落天涯又此行澎湃河聲鳴斷岸昏

黃日色冷孤城遠依洲渚寧長策一別京居負短檠定買

扁舟作歸計故山猿鶴漫相輕

聞雁

歲南苦旱無餘粟塞北窮兵啓寇氛一夜北風寒透骨嗷
嗷哀雁不堪聞

自責

一舸江湖又早秋鋤犁身世轉悠悠何須看到飛鷺墜始
念平生馬少遊

（未完）

鄭印山指墨山水

（上河畫家）



繡襦錦障足清娛適志江湖一棹孤應與靈均遺哀怨旅窗閒寫九歌圖

題俞滌煩（明）蓮塘晚泊圖

落日蒼茫溪柳暗晚風搖曳渚蓮開山塘雨過餘殘暑獨倚蘭橈待月來

微雨復晴坐聽雨樓作

雨歇青山餘夕靄風翻落葉滿空階眼前佳景拈來是難道朝朝有好懷

題道興上人所藏戴醕士龍泉檢書圖卷子

策杖來孤寺開絨對夕陽龍泉終不朽世事任滄桑

題畫竹贈劍秋先生

昔年同客瀟湘曲萬綠蕭森作畫看今日拈毫來紙上小窗風雨不勝寒

胡佩衡畫存第一集六版出書

大學教材隨，凡宗派用：用，讀畫畫樹畫山水畫水淺綠青綠用具體
設圖章門徑等言之甚詳不務空談極切實用此書久已售罄茲六版出
書購者從速實價四角
北平琉璃廠豹文齋

馮淳湖壽畫潤例 (限人物仕女佛像)

▲堂幅 六尺三十元 五尺二十四元 四尺二十元 三尺十二元
二尺八元 ▲屏條 六尺二十四元 五尺二十元 四尺十六元
三尺十二元 二尺八元 ▲冊頁手卷 每方尺四元 過尺遞加
不及一尺亦按一尺論 ▲執摺扇 每面四元 過大者加倍 金面
加倍 ▲畫像傳真加倍 畫走獸加半 ▲大青綠金箋泥金加倍
金自備 ▲點景臨古另議潤筆先惠約日取件劣紙不應隨封加一
▲收件處 琉璃廠各南紙店 錢糧胡同十五號湖社
中華民國二十四年乙亥歲三月訂

天津物華樓金銀店

本店發兌加煉十足條錠葉金赤金紋銀時樣首飾文明禮物珠寶鑽石
中西器皿貨高一等價真克己務請惠顧諸君認明天官為記庶不致誤
●總店日租界大街新明戲院對面 ●分店估衣街歸賢胡同口路南
●電話 總店營業部五二九帳房二〇四六二
分店營業部三三二二八號

金北樓先生臨董香光畫冊出版

印行臨本董畫業經出版全部分上下兩冊售洋拾二元是項臨本係北
樓先生一生得意之傑作從事於畫藝者不可不閱發行所錢糧胡同十
五號湖社書出無多購者務請從速

金北樓先生遺墨再版出書

北樓遺墨計分八冊每四冊精裝一集內容山水花鳥人物無一不備洵
藝術界最佳之參考品且印刷精美清晰異常與坊間之玻璃版畫帖大
不同也現再版出書餘書無多遲恐售罄每冊二元 湖社發售

金蔭湖花鳥潤例

△中堂 二尺十二元 三尺二十元 四尺三十二元 五尺五十元
△屏條七折△冊頁 四元以方尺限△手卷 每尺八元△扇面 每
葉四元 過大過小均倍山水加倍青綠加兩倍點景再倍臨古面議
金蔭劣紙磁青立索一概不應 人物走獸照山水例 隨封加一
△收件處 北平錢糧胡同十五號湖社畫會及榮寶齋 清秘閣 松
華齋 淪池齋等南紙店 天津日界協昌里湖社畫會分會 上海榮
寶堂 懷銘閣 九華堂 朵雲軒牋扇莊

胡佩衡課徒畫稿 十版出書

此書為教初學畫山水最明瞭之著作出版以來再版多次均經售罄現
十版出書註解較前增加仍售六角
北平商務印書館 北平琉璃廠豹文齋

胡佩衡墨筆山水潤例

△堂幅 八尺百廿元六尺八十元五尺六十元四尺三十六元三尺二
十四元二尺半二十元二尺十六元不及尺者以足尺論橫畫加半△條
屏 對裁單條照堂幅例六折四條以上成堂者每條照堂幅例減半長
三尺寬一尺者每條二十元橫畫照手卷例算△四尺屏寬一尺三尺屏
寬八寸二尺屏寬五寸者酌加△冊頁 方尺以內者每開十二元
若八開以上成冊者每開十元過尺遞加極小而細筆者同△手卷 高
在一尺以內每尺十二元三尺起算△扇面 每面十二元細過大者倍
之△花卉 照山水例六折△淺綠加一 青綠金箋工均倍臨古點品
及例外者另議潤筆先惠隨封加一立索劣紙油扇均不應 甲戌立冬
日第十四次重訂 廣北平西四後毛家灣廿七號電話西局一七五四

胡佩衡畫存第四集現已出版

內容珂羅版精印冷庵先生山水十九幀均最近作品附臨古鶴言將古
人作品約為十類曰幽淡平正嚴整邃密豪放工緻奇古蕭灑峭健煙雨
等每類中各為舉例學者讀此可廣瞭吾國古畫之概觀也書印無多每
冊實價大洋一元五角 北平琉璃廠豹文齋 北平上海商務印書館

胡佩衡畫存第五集出版

畫存第五集乃冷庵先生本年最精作品二十餘幅珂羅版精印附有
 圖說隨筆一卷敘述初學作畫應注意各點並將本集各畫逐幅加以
 淺近解釋極有裨益 北平琉璃廠豹文齋南紙店經售定價實洋貳元

中孚銀行

◇儲蓄部◇

每月儲洋二元滿十五年後可得洋一千零十四元七角六分一次存
 入洋三百五十九元三角八分滿十年後可得洋一千元

北平 前門大街
 東 米市大街
 北平西城儲蓄部西單北大街
 南 驛馬市大街

明五雲山人畫石長卷出版

畫石之法創自宣和透漏玲瓏變化萬狀有宋以後即鮮其傳近世十
 齋畫譜中有畫石念餘頁原稿雖出自明朝人手，而變化不多簡單過
 甚且翻刻既久原神已失其他所有石譜均係南派而非北宗於學者無
 甚裨益此長卷係明初凌雲翰生平絕作畫石四十七塊形式之變幻為
 一般畫家所意想不到者用筆之堅硬如鐵用墨之濃淡得宜無論學畫
 人物花卉山水皆當以為至要之參考品玻璃版分段精印十二幀裝一
 函定價三元二角此卷因同人要求欲作稿本故印成百部用公同好餘
 存無多遲即售罄

北平上海商務印書館

北平琉璃廠豹文齋南紙店

倫池齋南紙字畫店廣告

本齋新到大批各種顏料畫絹生熟宣紙六吉
 料半等宣以及圖章印泥筆墨書畫用品無不
 全備如蒙 賜顧零整批發格外價廉

北平琉璃廠西門內路北

電話南局三千三百〇六

代銷處 榮寶齋

廣漢口中山路交通路口
 南京花牌樓延齡巷
 上海英租界河南路

博韞齋古玩

琉璃廠中間路北

本號開設二十餘年收賣歷朝書畫磁銅玉石
 骨董文玩鑒別真確定價公道夙荷 中外人
 士所推許倘蒙光顧無不竭誠招待以酬
 雅意

惠栢湖山水畫例

△堂幅 八尺百二十元 六尺六十元 五尺五十元 四尺三十二
 元 三尺二十元 二尺半十四元 二尺十二元 不及尺者以足尺
 論橫畫加半 △屏條 六尺二十四元 五尺二十元 四尺十六元
 三尺十二元 二尺八元 △屏條以堂幅對開為準過此按堂幅論
 △橫畫整紙按堂幅論對開按手卷論 △冊頁手卷 每方尺八元
 過尺遞加不及一尺按一尺論 △小摺扇每面八元 △大摺扇加半
 △臨古點品及例未載者另議 △大青綠金鑲工細皆加倍 △立
 索劣紙澁絹油扇不應△潤資先惠約日取件隨封加一 雙桐華館訂

本社月刊外埠代售處

- 南京中央書局
- 花牌樓書店
- 世界書局
- 文化書局
- 共和書局
- 神州國光社
- 天一書局
- 奇望街陳泰和茶社內 朱周齋
- 鎮江東場街永豐號
- 何練湖
- 中央書局
- 鎮江書局
- 蘇州商務印書館
- 松江世界書局
- 上海神州國光社
- 五馬路 榮寶齋
- 利利公司
- 西冷印社
- 有正書局
- 常州世界書局
- 揚州曾文堂
- 世界書局
- 無錫文華書局
- 常熟醉經閣
- 常熟書局
- 南通三友書店
- 翰墨林書局
- 如皋小報派報社
- 石碼王振山派報社
- 瀘縣世界書局
- 高郵大有成
- 濟源新民書樂社
- 台灣中央書局
- 夏友公司
- 武昌文化書局
- 營口春昌源
- 亞洲報社
- 雲南益友書社
- 瓊州文教書局
- 長沙軍用圖書社
- 黑龍江省城青雲路由
- 新民晚報分社尚
- 念伯君經理
- 龍江報社
- 太原橋頭塔四十號
- 振光派報社
- 樓兒底
- 覺民派報社
- 綏西包頭縣維新報社
- 石家莊五洲報社
- 廣州永漢北路聖賢里
- 林記書莊
- 四川成都打金街
- 明智社
- 新川書局
- 華陽書報社
- 重慶瑣慶書局
- 北新書局
- 河南開封謙臨書報社
- 安慶大德堂
- 世界書局
- 福建同新圖書館
- 新化明新圖書館
- 濟南東方書局
- 教育圖書社
- 桑園月通利報社
- 杭州小說林書店
- 溫州世界書局
- 徐州世界書局
- 蚌埠安益圖書局
- 鄭州中華書局
- 南昌世界書局
- 蕪湖世界書局
- 大同華萃書局
- 貴陽振亞書局
- 福州世界書局
- 左海書局
- 佛山汾江書局
- 汕頭大東書局
- 文明商務書局
- 中華書局
- 陝西西安派報社
- 漢口民智書局
- 醒華書局
- 大東書局
- 廈門世界文藝書社
- 奉天小西關第一商場
- 東電車道路北
- 北東書報社
- 城內軍深大街
- 豐泰報社
- 大西門外
- 新民晚報社
- 百林河南街振聲報社
- 哈爾濱道外極東報社
- 八道街東方報社
- 公利和總派報社
- 新華印書館
- 長春商埠無線電前
- 振興總報局
- 錦州新街新民報社
- 北關大公報分館
- 瀋陽工業區五馬路北
- 京畫報分館
- 常啓元
- 贛州普育書社
- 常德開智圖書社
- 大連范永才派報社
- 青島四方路引號
- 明記報社
- 芝罘路申報分館
- 德州通順報社
- 平泰路唐山製道廠電
- 務處 張慎庵
- 唐山新立街裕新報社
- 新民縣政府胡同大公
- 報分銷處馬殿文

廣告價目

面積	一期	三期	六期	十二期
全面	十二元	三十元	五十元	八十五元
半面	七元	十七元	三十元	五十元
四分之一	四元	十元	十七元	三十元

內及底外均作為特別地位照表加倍收費

本社月刊國外代售處

- ◎新加坡 永成書莊 新的書局 明志書局 華僑書局 星洲書局 三民書局 中國書局
- ◎吉隆坡 化南書局 啓智書局 鴻益書局 怡保 光明印務書局 檳城 晶品書局 太平 安安書報藥局 民新公司 麻坡 南洋公司 新華公司 維新書局
- ◎萬隆 現代書局 安南 廣同興號 芙蓉 雁南書局 德利報書 馬六甲 南記號 峇株 和翠兄弟公司 巴結 和翠兄弟公司 羣益書局 爪哇 王天吉 庇臘 王天吉 吧城 大成書局 吉蘭丹 振華公司 金寶 普及書局 金仔士 林照仕 吉礁 新金蘭社 利亨金舖 沙撈越 李培真 安順 三利公司 巨港 歐陽公司 暹京 小小書局 僑民報社 峇眼 智利 檳榔嶼 鏡鏡書局 明明書局 潭州 影藝日夜照相館 菲律賓 宿務義記行 香港 華文書局 加拿大 聚泰公司 豐真信 古巴 耀華公司 檀香山 廣和書局 小呂宋 義利暫 泉成公司 三寶壟 利泰圖書部

版權所有不許翻印

Hu Sher Art Magazine (Monthly)
15, Chien Liang Hutung
Peiping China

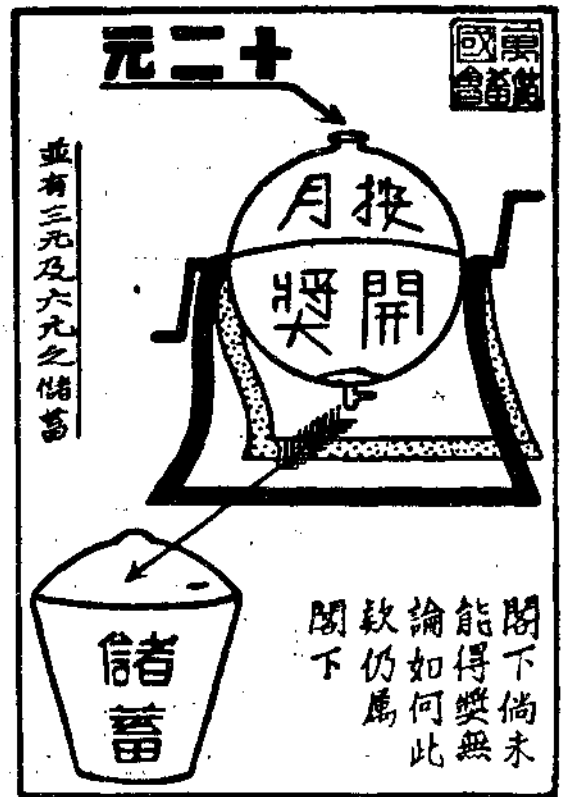
●合訂本 定價每冊二元四角
●每月一冊 定價每冊二角

- 編輯者 金蔭湖
- 校對者 牛新
- 發行者 湖社
- 印刷者 京城印書局
- 代售者 永豐報房

- 北平錢糧胡同十五號 湖社
- 上海愛文義路承德坊二十五號 湖社月刊發行部
- 北平和平門內北新橋街 京城印書局
- 天津南市廣興大街 永豐報房
- 南京二馬路南廷齡巷 楊記派報社
- 四雪雁書齋

北 萬 國 儲 蓄 會 平

號二二五一局東話電 號一十至九內口東巷民交東



並有三元及六元之儲蓄

閣下倘未
能得獎無
論如何此
款仍屬
閣下

元萬餘千六 金備準障保戶儲

每月所發獎金

特獎二個

第一特獎

第二特獎

頭獎六十四個

二獎六十四個

三獎六十四個

四獎六十四個

末獎一萬二千個

附獎四 個

五萬元

一萬四千元

各得獎洋二千元

各得獎洋三百元

各得獎洋二百元

各得獎洋一百元

各得獎洋十二元

隨定

每月十五號開獎 請速入會

常有之機會

機會不常有者。自然較大。常有者自然較小，然不常有之機會。得之亦較難。常有之機會。得之自較易。本會特獎之機會。每月常有。所得獎金。第一特獎五萬元。第二特獎一萬數千餘元。亦不得謂小。是入本會儲蓄者。機會多而且大。月月有希望。誠今日不易多得之機關也。