

中華郵政特准認爲新聞紙類

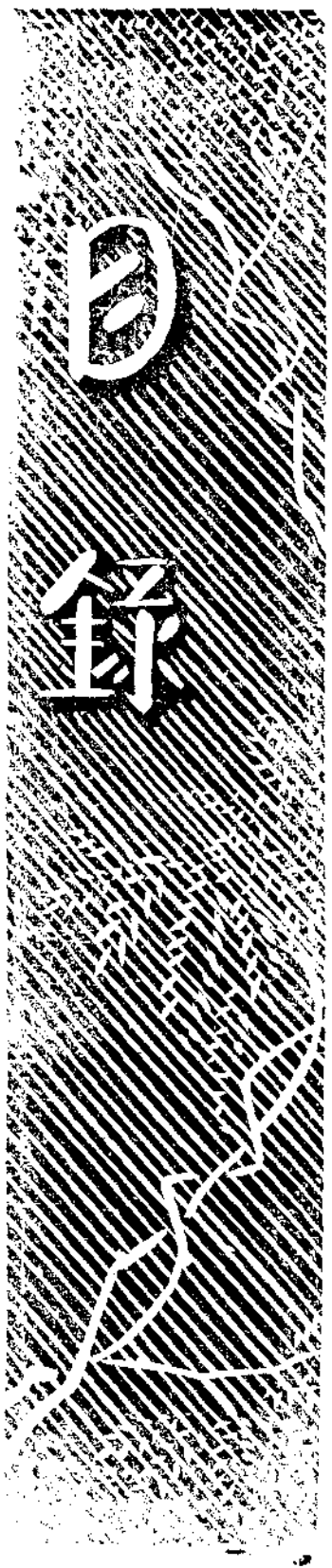
天津市工務局

工務月刊

中華民國二十二年十月

第十期

天津市工務局編印



天津市工務月刊第十期目錄

揀圖

總理遺像(附遺囑)

天津市河北大經路自月緯路至婁家胡同修築洋灰幹溝攝影

天津市修理北馬路攝影

論著

市政工務(劍吟)

命 令

天津市政府訓令

訓令本局據五區二所五編街公所呈請查明建築三十六小學校因何中間停工懇請示  
遵等情仰查明該校停工情形具報核奪文

訓令本局准河北省實業廳函據河北省農具改良製造廠籌備處呈為建築廠房一案請

查明轉飭立案並發給許可証等因檢同圖說令仰查明核辦具報文

天津市政府指令

指令本局據呈銷機匠劉潤章郵金已令財政局核發文

本局訓令

訓令第二三段為准電話局函擬剪修特二區華安街暨特三區一緯路等處樹枝仰即會  
同辦理具報文

本局委令

委任岳 鐸充本局第二科科員文

委任王德樞充本局編輯主任文

公 牘

呈 文

呈爲興修趙家窰大街自西南城角至掩骨會一段馬路開工日期請鑒核備案文

呈報修築河北中山公園暗溝工程完竣請鑒核派員驗收文

呈報天津市立第三十六小學校建築工程開工日期請予備案文

呈報寶聚公司包作第三十六小學校教室工期半途停輟舖保倪俊峯又不負責業將該

舖保押送公安局勒令開工請鑒核文(附會議筆錄)

會同公安局呈遵令取締載重大車擬再查照前案通飭各局區及重行佈告嚴加取締請

鑒核備案文

呈爲查復第三區區長董紹軒請修理大夥巷等處馬路已運卸石料擬即次第補修仰祈

鑒核文

呈爲義和公司修理河北大經路天地元黃宇宙日各緯路口及婁家胡同口橫溝八道均

已完竣繕具請欸憑單仰祈鑒核派員驗收並請轉飭財政局撥發文

呈覆建築第三十六小學校教室工程停滯情形請鑒核文

呈爲河北月緯路改修瀝青油路除溝渠側臥石外其馬路擬緩俟來春興修請鑒核示遵

文

呈爲益源建築工廠包修汽碾房工程完竣及勘驗不符數目擬議處罰辦法請鑒核派員

驗收文

## 公函

函第二區第四所爲改修永明寺南街木橋明溝俟材料備齊應准派工修理文

函復電話局爲特二區華安街暨特三區一緯路等處樹枝已飭屬會同剪修希查照接洽

辦理文

函復電話局爲特三區四緯路改立電桿一事已轉函電燈公司改用膠皮線以免危險希

查照辦理見復文

函復市商會爲奉令取締街市危險建築物本局無法通融希轉知該商民先將現有危險

## 部份拆卸文

函送教育局關於寶聚公司經理崔柳塘耽誤二十六小學校工程一案會議筆錄請查照

## 並轉飭知照文

函教育局爲寶聚公司舖保倪俊峯等已押送公安局勒令負責開工請查照飭知文

函公安局爲呈請拆除金鋼橋西浮房一案請飭區隨時協助以利進行文

函北甯鐵路管理局爲請撥給車輛派赴平漢路石家莊裝運瀝青油以資應用希查照見

## 復文

函復特別第二分局爲大昌興胡同道路俟石料備齊卽行興修請查照文

函電話局爲河北月緯路埋設洋灰電纜有碍修築反水井工程請派工挪移以利工作文

函復公安局爲五區二所呈據第四編街公所請修理小玉莊大街馬路業已派工修理完

## 竣相應函復查照文

函復日本居留民團爲接准來函並大和街車道築造工程契約書追加運費請願書購買

渣石契約書等件並派定王錫瑛爲該處監工員飭其前往協同辦理文

函公安局爲河北大經路工程將及南首其四區一所第一派出所房舍正待拆卸現已接

惟省署函開准予借用省署西南角空房三間相應函達即希查照轉知四區文

函電話局爲大經路南首田家胡同迤南電桿五棵有碍修路工做希即派匠迅速遷移文  
函復被服製造所爲所內堆積穢土業已派工前往掃除完竣請查照文

函教育局爲告擬就補救三十六小學校停頓工作辦法兩條請備具意見函復以期斟酌盡善而便進行文

函復屠獸場爲第五分場門前水溝兩道業已備料派工修理完竣請查照文

函積善公司爲前代向北寧路局要車赴石家莊裝油到石無人接收因之所生一切延費用費等應由公司担負請查照注意文

函濟安自來水公司爲大和街馬路消火栓兩個有碍修路工作希即派匠挪移文

## 佈告

會同公安局佈告商民車戶人等爲奉令取締載重大車規則重行公布仰即遵辦文

## 計畫

本局民國二十年十，十一，十二，三個月行政計畫書

統計

本局民國二十年十月份工作統計表  
本局民國二十年十月份收入統計表

紀錄

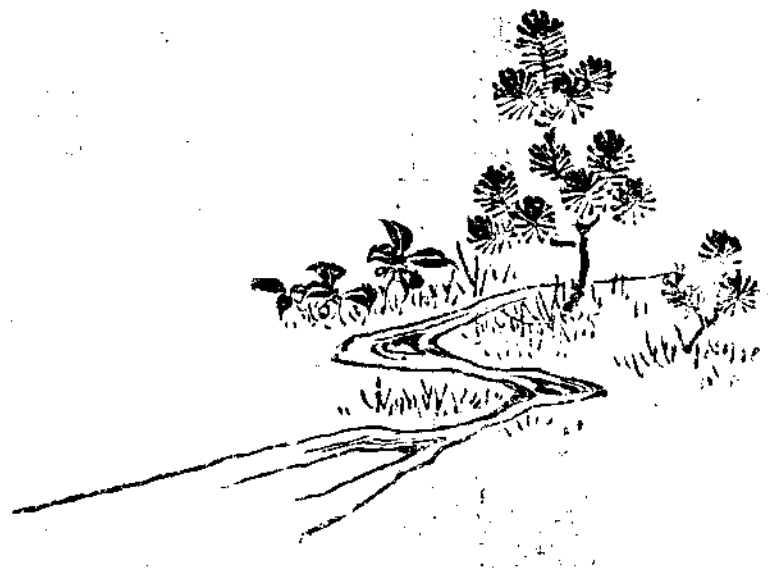
本局民國二十年十月十四日「星期三」第十二次技術會議記錄  
本局民國二十年十月二十三日「星期五」第十三次技術會議記錄  
本局民國二十年十月二十六日「星期一」第四十四次局務會議記錄

附錄

本局民國二十年十月份行政報告  
本局民國二十年十月份核准建築執照表



本局民國二十年十月份核准修理執照表  
本局民國二十年十月份核准雜項執照表



總 理 遺 像



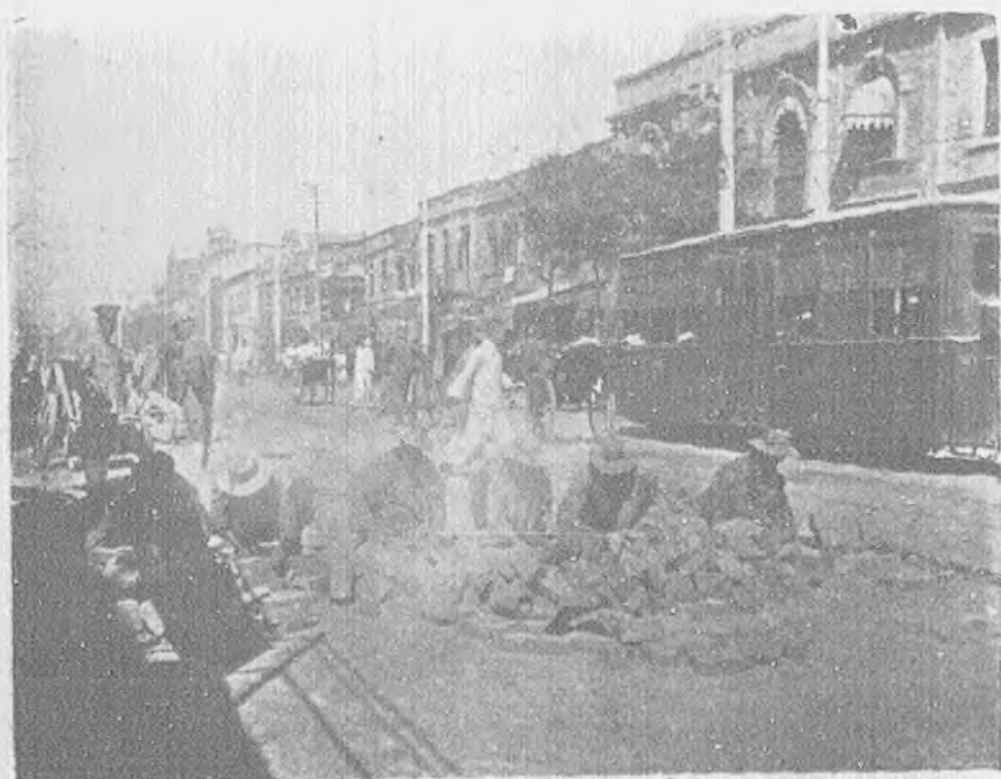
## 總理遺囑

余致力國民革命凡四十年其目的在求中國之自由平等積四十年之經驗深知欲達到此目的必須喚起民衆及聯合世界上以平等待我之民族共同奮鬥

現在革命尙未成功凡我同志務須依照余所著建國方略建國大綱三民主義及第一次全國代表大會宣言繼續努力以求貫徹最近主張開國民會議及廢除不平等條約尤須於最短期間促其實現是所至囑



天津修河大北經自緯至家同築灰溝影  
 津修河大北經自緯至家同築灰溝攝



天津修市理北馬路攝影



# 市政工務

論 著

(劍吟)

- (1) 緒言
- (2) 市政工務之重要
- (3) 城市工務計畫畧史
- (4) 市街工務
- (5) 交通工務
- (6) 衛生工務
- (7) 橋梁工務
- (8) 公園及廣場工務
- (9) 結論

## (一) 緒言

自工業革命以後，人民多拋棄其鄉村之生活，廣集於城市，依工商業以為生，都市遂成爲經濟活動之中心，都市之進化無已，即都市人口之增加靡窮，美國於十四年前，都市人口總數，約占全國之人口總數百分之五十，今則增爲百分之六十，英國在十年前，都市人

口總數約佔全國人口總數百分之七十八，今則增加為百分之八十，法國在十年前，都市人口總數，約佔全國人口總數百分之五十，今則增加為百分之七十，我國各市之人口，素乏正確之統計，與精切之調查，故無從稽考，而人口集中於都市，固無疑義，是以都市之交通，衛生，住宅，保安，街道諸問題，即隨之而生，然欲解決此問題，使都市之設施，由物質之建築，為精神上之滿足，其基於市政管理乎。

蓋市政管理，千頭萬緒，設施龐雜，凡市民切身之事項，莫不與市政管理，發生直接之關係，綜其事業，約有五項，

- (1) 市教育，
- (2) 市公安，
- (3) 市工務，
- (4) 市財政，
- (5) 市社會，

以上五項，為市政管理之範圍，但歐美各國，則有市公益之設備，在吾國上海，亦有市公用之成立，於天津北平等皆無之，總之全市之一切事業，與政府之權限，不衝突時，均

蒞於市政管理之範圍也。

## (二) 市政工務之重要

市政工務者，為市政管理之重要建設，新都市之實際工作也，亞里斯多德，曾謂城市乃「人類經營高尚目的之共同生活之場所」，是以如市街交通之計畫，市街之改造與建設，公共衛生事業之舉辦，公共房屋之布置，公園遊樂場之設計，自來水之供給，溝渠之設置，穢物之排除，電燈電話電氣之應用，其他私人建築物之支配，以及都市之各種轉運之經營，市街之橋梁建築，與市街樹木之栽植等，皆屬於市政工務之範圍。

試觀歐美各國之都市，建設宏偉，街道廣潔，以及公園之幽敞，交通之便利，眩目驚心，歎為奇觀，然究其因，設施浩繁，計畫高深，實有賴乎市政工務之探討也，茲將市政工務與市民財產及幸福等關係，分別論之如下。

### (1) 市政工務與人民之幸福

人莫不有欲，欲莫不求達，際此機械發達，文明進步之時，是以皆謀身心之安適，希望之滿足，以物質之要求，為精神之供給，而生活程度，亦無形提高，然生活純為藝術化，洵為問題，其應科學化，固無人能否認者也，如居住之寬敞，設備之完備，雖以貧富懸殊

，致分優劣，困于經濟，未必盡然，則市政工務不能不力求改善，以達其優越之地位耳，羅素謂中國人，「僅生存於世，非生活於世，」蓋吾國內苦於軍閥之肆虐，外厄於強鄰之凌侮，經濟酷變，民生憔悴，此儻顛沛，散之四方，輾轉歛歛，蜷伏甕牖，欲求苟延殘喘之生存，而不可得，況其高尚安適之生活乎，實有慨乎羅氏之言也。

### (2) 市政工務與市民之安全

都市如溝渠等不良，則穢物及污水等，不能排除，炎日所灼，惡氣四射，易致災厲，莫此為甚，他若都市房屋櫛比，若星星之火，則成燎原之勢，此無他消防之設備，未稱完善也，否則火驚初起，救火機候至，利用自來水及新銳之機器，可以撲滅火災於俄頃，總觀上述，是市政工務與市民之命財產之關係，其綦重固可知也。

### (3) 城市工務計畫略史

籌畫城市如何營造之觀念，並不自今日始即古時城市之建設，亦煞然費匠心，而為之研究規畫也。

#### (1) 古代城市之工務計畫

雅典海岸之修築，為西波達姆之規畫，而城市之建築，對於地方安適問題，曾妥慎考慮



，例若總市場之建設，四週圍以長方網形之市街，形成一中心地帶，迨後奈羅大帝時火災，羅馬之改建，皆依其先前之計畫也。

然羅馬城市工務之計畫，均取軍營之模形，分若干直角，而以市街直通其四門，市場與公廳，建於一處，其通衢，亦均以此爲滙歸處，彼時羅馬人于城市之計畫，及地質學，獨具隻眼，議論深遽，至今猶爲人所稱道焉。

### (2) 中古城市工務之計畫

歐洲中古城市之建築，除受羅馬之影響外，皆倉卒成立，規模簡陋，通衢較少，而以曲折狹隘爲尙，市街之寬度，無達三十尺者，迨至文藝復興後，努力改造，以拯前弊，如意大利與德意志諸國，尤爲此種趨勢之特例也。廢城堡之防禦，爲環形之市街，迨至十七世紀以後，都市之工務計畫，百務並進以舉事，一日千里以致思，然以多方之掣肘，與時勢之懸殊，致未能完全施行，殊爲惋惜耳。

### (3) 雷凡之華盛頓計劃

當美國第一次國會成立之初，議決將國都建於蒲坨麻河岸，委法蘭西工程師雷凡爲其計劃等，地基之劃分，爲長方形，中括分馳南北絡繹相連之街市，佔用土地較廣，所有市街

，皆具異常之寬度，故後日雖文化邁進，都市發達，以人口之集中，致工商之繁盛，而華盛頓不受絲毫影響者，實蘭芳計劃之功也。

#### (4) 烏倫之倫敦計劃

一六六六年倫敦大火後，烏倫以工程之巨擘，切倫敦之需要，乃有倫敦之計劃也。其計劃之要點，係修建三通衢，雖非平行，乃直貫全城。各寬九十尺，更有寬六十尺短距離之市街，與三大通衢成交切線，兩長街交合於聖路易教堂，復有兩長街，在其他假定商業中心及通行船塢，與倫敦橋各市街相會和，而利用太姆司河岸，使各公共場所，均有市街之貫通，此實爲棋盤式與放射式混和之計劃也。

然以市民之反對，故此計劃，遂歸畫餅，近數百年來，都市發達，年有改修，慘淡經營，其損失之鉅，實逾當時市民所要求之數倍也。

#### (5) 最近城市計劃之新傾向

十八世紀以來工業突進，產業茁興，交通之便利，經濟之劇變，實有驚人之進步，近數十年來，文化邁上，發明完備，人口集中於都市，工商因之以發達，而舊日之城市，不適宜今日之需要，而新建之都市，或不敷將來之應求，故歐美各都市，皆計劃精深，理想遠

奧，若倫敦烏來真市街，太姆士河隄，與新王路之改建，此其明例耳，他若德國之佛蘭克福，青耶尼，都斯道，曼海姆，加爾斯路諸市及美國卜訥愛爾斯市之改建，公糜耗鉅款，惕厲經營，以企運輸便利，家庭之改良，公園完美，及諸設施之整備耳，然過大都市之形成，匪特弊害孔繁，即都市計畫，亦有掣肘，故其都市計畫之新傾向，皆以開發郊外，實行地方計畫爲前提，蓋地方計畫之本旨，在於分導人口，於衆小中心都市，以期防止大都市之過度集中也。

(未完)

### 題倦吟集

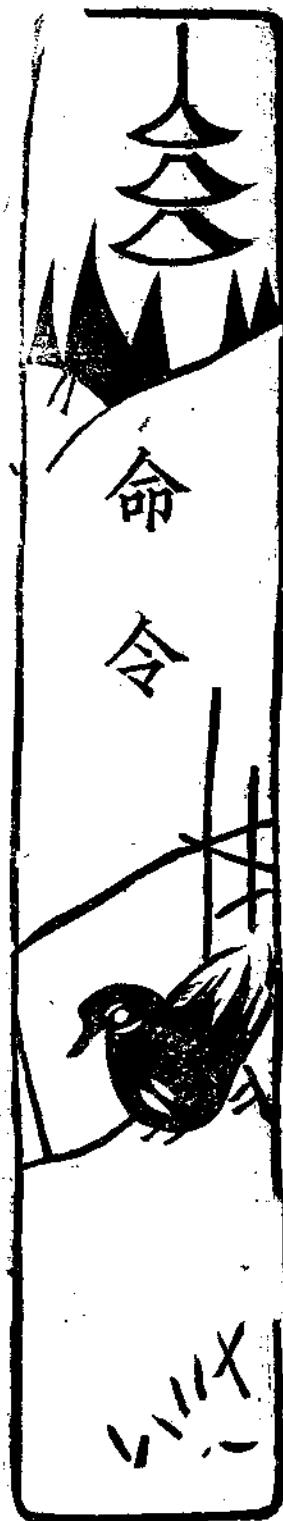
(漁)

幾見江山著作才，敢爲嚙引一低徊，吞胸雲夢神仙侶，過眼滄桑猿鶴哀，大翼垂天空宇宙，清詞濯俗靜塵埃，春秋佳日思蘭菊，喜有馨香溢溢來，或恐同鄉已數年，逢人便問李謫仙，忽驚碧落雲霞蔚，得結風塵翰墨緣，馳聘期君千里外，芳菲襲予萬花前，橫空逸氣騰雲表，應使前賢畏後賢，

### 奇異之鐘

(劍)

美西拿爲西西來著名城市之一，當一九〇八年大地震時，完全崩毀，現經當局熱心建築，已恢復舊觀，最奇異者，則爲鐘樓之建築，高僅一四〇呎，然鐘塔之機械，則異常精緻，塔頂爲一青銅之獅，前足握市旗，在正午時即搖其尾，揚其旗，並大吼，在獅子下，有一青銅之雄鷄，每日啼鳴三次，以報告日出日午與日入，二面則有大鐘，由二人形敲鐘報時，塔之四週，裝有光亮之日晷，直徑約八吋，上有星辰，繞行太陽圖，與一極詳盡之永久日歷，在鐘面下，復有小台，有各種人形雕像，表示一星期中日子人類之四時期，及新約中之四景，



### 市政府訓令

◇訓令本局據五區二所五編街公所呈請查明建築三十六小學校因何中間停工懇請示遵等情仰查明該校停工情形具報核奪文

案據第五區二所五編街公所呈稱，為請求事，現據本街民衆郝恩榮等來函聲稱，本街建築學校，中間停工，懇乞轉呈市府，飭令工務局查明究竟，竊本街地廣人稠，學生衆多，只有公三一校，校舍破陋，難容多數學生，因此本街，前街長於十八年一月請求擴充該校，而教育局擬改市立三十六小學校，歸教育局經理，奈地址不

敷應用，民衆兒童，向學情殷，公同捐資補助教育局購買校前空地，方允建築，延緩至今年二月，方蒙前市長令工務局招工建築，至今業已八個月之久，同時建築學校者，早已工竣，詎該校不但工未告竣，而現已停工，詢其所以，莫明其妙，本街民衆爲兒童入學便利計，惟有懇乞鈞府令工務局，查明究竟，速爲建築，若再遲緩，一屆冬令，地涼天寒，又不能建築，闕街兒童，則今年又不能入校，既負市長注重教育之意，並失民衆殷望之懷，爲此即求鑒核施行等情，據此，除指令外，合亟令仰該局查明該校，停工情形，具報核奪，此令。

中華民國二十年十月十二日

命

◇訓令本局准河北省實業廳函據河北省

農具改良製造廠籌備處呈為建築廠房

一案請查照轉飭立案並發給許可証等

因檢同圖說令仰查明核辦具報文

案准河北省實業廳，第三一二號公函開，逕啓者，頃據河北省農具改良製造廠籌備處，呈稱，查本處建築廠房一案，業經擇定新車站東，在第一農事試驗場內東北隅，繪成圖樣，繕具說明書，奉令核准，即日興工建築在案，惟查依照市政規例，應先向工務局，請領許可証立案後，轉知該管警所，方能開工，茲檢同建築廠房圖樣及說明書各一份，理合備文呈請鈞廳，轉函天津市政府，飭行工務局，予以立案，一面由本處函知本市公安局五區五所查照，以便興工，而免延誤，計呈圖樣說明書各一份，等情到廳，除指令外，相應檢同圖說，函請貴府查照，轉飭迅予立案，並發給許可証，仍希見復為荷，等因准此，除函復外，合函檢同圖說，令仰該局遵照

查明，核辦具報此令。

附建築廠房圖樣及說明書各一份（從畧）

中華民國二十年十月十九日

市政府指令

◇指令本局據呈領機匠劉潤章卹金已令

財政局核發文

呈悉據請領機匠劉潤章，卹金洋二百二十八元，業已令飭財政局核發，仰即逕赴該局領取可也，單存轉此令，  
中華民國二十年十月五日

本局訓令

◇訓令第二三段為准電話局函擬剪修特

三區華安街暨特一區一緯路等處樹枝

仰即會同辦理具報文

案准

天津電話局公函內開，逕啓者，頃據報稱特二區華安街，平安街，壽安街，二馬路，興隆街，特三區，一緯路

命

，二緯路等處，樹枝與話綫，相離甚近，微風吹動，即生障礙，應即剪修等語，相應函請查照，派員會同本局工人修剪，以利交通，並希見復爲荷等因准此，除函復派員逕赴該段會同剪修並分令外，合行令仰該段長，即便遵照派員，會同剪修具報爲要此令。

中華民國二十年十月三日

### 本局委任令

◇委任岳鐸充本局第二科科員文

茲委任岳鐸充本局第二科科員支四級俸此令

中華民國二十年十月一日

◇委任王德樞充編輯主任文

茲委任王德樞充本局編輯主任此令。

中華民國二十年十月二十二日

### 寄友

(劍)

端居偏感歲時道，落葉西風滿眼愁，烽火  
檢關連日動，雁聲古塞暮雲收，故人身世  
空搔首，客子天涯獨倚樓，畢竟讀書爲報  
國，相期莫負少年遊，  
小窗獨倚夜深沉，撫劍長歌淚滿襟，雲白  
一天孤客夢，月明千里故人心，喧寒候雁  
無留意，剗地西風有怒音，愁寂思君在何  
處，幾勞階下望疏陰。

### 市政初步應注重民營建築

(漁)

東西各文明國家，市政之收穫，近今可稱暢達慾望，固可安享其物質文明之福利矣，第詳考其所經過之過程，亦非一朝一夕，一手一足之烈，試披各國市政變遷史，其遞遷變化之狀況，可知梗概，如英之倫敦，法之巴黎，美之華盛敦，等大都市，在市政初步時期，民營公共建築，恒佔百分之五六十，或三四十不等，迨後國帑充裕，始完成整個設計，與實施，亦以民營公共建築，不健全，或不時代化，不得不改絃更張耳，但民營建築之成分在過程中亦有其相當之代價，不可泯沒也，吾中國市政，近年來漸有向上，與尖銳化之趨勢，或絀於經濟之緊張，或誤於人材之陋劣，又兼官府與民衆多無水乳交融，上下一貫之形態，以至民營公共建築，弭聲悄影，此大誤也，民智之顛蒙，習慣之循囿，種種神權之潛在，雖尙惴惴於民衆心理中，但較十年前改進之造境，實有不可以道理計者矣，當此時期，果能相機利導，寵榮獎藉，則衆擎易舉，事半功倍之效，實指日可期也，例如造林，平整馬路，興修積水井，橋梁舟楫，塵芥廁所，一切關於治安公共衛生等有益於人羣事項，不難綱舉目張，雖粗枝大葉，一時不呈細膩妥熨象徵，但於增進民衆對於市政濃厚之興味，同時減少市政之担負，不無補益也。





公牘



呈文

◎呈報興修趙家窩大街自西南城角至掩

骨會一段馬路開工日期請鑒核備案文

呈為呈報事，案查本市第六段趙家窩大街，自西南城角起，至掩骨會轉電處止，一段馬路，坎坷不平，亟應興修，業已勘估，呈奉

鈞府指令，照准在案，惟以該路，過於低窪，前經起運北馬路餘土平墊路基，茲已督飭該段，於九月二十九日開工興修，除俟工竣再行呈報外，所有興修趙家窩大街馬路開工日期，理合備文呈報，仰祈

鑒核備案，謹呈

天津市政府市長張，

中華民國二十年十月一日

◎呈報修築河北中山公園暗溝工程完竣

請鑒核派員驗收文

呈為呈請事，案查修築河北中山公園，暗溝工程，前經備料鳩工，於八月十七日開工興修，業已呈報在案，茲據本局第四段呈稱，該溝已於九月十三日修築完竣，計由市黨部東北角起，至金鐘河沿止，修安十二吋徑缸管暗溝，長一百四十一公尺一公寸，又由公園內水池邊起，至新修暗溝止，修安八吋徑缸管暗溝，長一百十公尺

寬八公尺，又市黨部東北角，至覺民中學前，加修八吋徑鐵管通街橫溝，長九公尺七公分，以上各溝，共修帶蓋臥泥井十三個，等情前來，當即派員往驗，據報尚屬相符，理合備文，呈請  
鑒核，俯賜派員驗收，實為公便，謹呈

天津市政府市長張

中華民國廿年十月六日

### ◎呈報市立第三十小學校建築工程開工

#### 日期請予備案文

呈為呈報事，案查招標包修立市第三十小學校教室一案，業將文記成李文元得標，訂立合同情形，呈報鈞府在案，茲查該校工程，已於九月三十日由包工人創槽開工，除派監工員，王華廷督飭工作，務須依限完工外，理合將開工日期，備文呈報  
鑒核備案，謹呈

天津市政府市長張

中華民國二十年十月八日

### ◎呈報寶聚公司包作第三十六小學校教室工程半途停輟舖保倪俊峯等又不負責業將該舖保押送公安局勒令開工請

鑒核文

#### 鑒核文

呈為呈報事，案查本局前准教育局函囑，建築市立第三十六小學校教室工程一案，業將寶聚公司經理崔柳塘得標承攬，訂立合同開始工作各情形，疊次呈報鈞府鑒核在案，查原定工程，期限三個月，現在逾限已久，該工程尚未報竣，本局正在嚴行督催之際，該包工人忽稱本小力微，無法進行，違爾半途停輟，避匿不面，當由本局召集關係各方開會討論議決辦法各條，傳到舖保寶成厚裕記倪俊峯，及公寓客棧傅品三二人，飭令負責開工，完成工作，乃該舖保等一味狡展，抗不遵辦，按之合同所載，決無令其卸責之理，除已將該舖保等押送公安局勒令履行工作外，理合將經過事實連同會

議筆錄，呈報

鈞府鑒核，謹呈

天津市政府市長張

附呈會議筆錄一紙，（見下）

中華民國二十年十月九日，

◎附修築天津市立第三十六小學校校舍  
工程包工人寶聚公司中途停工討論應  
付辦法會議

出席者

教育局第三科科长宋公受，市立第三十六小學校  
校長劉善述，本局第四科科长陳彞壽，市立第  
三十六小學校監工委員王華廷，主席陳彞壽，

記錄歸肇康，

一，開會如儀，

二，主席報告，茲據包工八寶聚公司崔柳塘呈稱  
，因受經濟困難，無法繼續復工，懇請撥發欠

款，另覓他人承包等情，此項請求，有違原定  
合同，亟應會商辦法，以便早日完工，即請討  
論公決，

（議決）（一）即日傳喚兩家舖保，飭令出具甘結  
，限通知後三日內開工，一個月內完工，並應  
担負本工程一切損失，（二）如舖保托故不到，  
應即函請公安局代傳，（三）如屆期不能開工，  
即將包工人及兩家舖保，函送公安局，勒令開  
工，（四）撥付工款時，應由兩家舖保，及包工  
人會同蓋章，始能照撥（五）已成工程，除由包  
工人仍應負責保護外，并由第三十六小學校派  
人隨時照料，

三，主席 提議該兩家舖保出具甘結時，應否再  
覓舖保，請公決，

（議決）無須再覓舖保，

四，閉會，

◎會同公安局呈遵令取締載重大車擬再  
查照前案通飭各局區及重行佈告嚴加

取締請鑒核備案文

呈爲呈復事，案奉

鈞府第一五一四号指令內開，以據工務局呈報大紅橋添置枕木及盖板修理完竣，仰祈鑒核派員驗收緣由，呈悉，當派本府技正李吟秋，前經驗收具報去後，茲據簽稱，遵於本月九日上午會同本府呂秘書律，工務局徐科長樹楷，前往該橋切實察驗，查所有枕木及鐵盖板作法尺寸大小，與原訂計劃，大致尙屬相符，惟該處交通過繁，車載往往過重，極易損傷橋面，現所鋪枕木，多係柞木榆木，質地均堅，已漸呈軌壓不堪之象，又北端鐵盖板原爲凸形，亦形碾平，如不及早取締過重大車，該橋恐仍難以持久，查本市限制大車載重規則第三條，及第五條之規訂，大車載重，不准超二千斤，輪瓦寬度至少以四英寸爲限，並限車戶車廠，於六個月內，將車輪逐

漸改良，現逾期已久，而重載窄輪之車，所在皆是，且每因載貨，以致過重，行動遲慢，其妨害交通，破壞路面橋板，莫此爲甚，可否飭由安安工務兩局，對於此項車輪，照章嚴加取締，以維交通，而重路政之處，敬祈鈞裁等情前來，查核該員所稱各節，尙屬可行，除分令公安局遵照辦理外，仰即遵照會同辦理具報此令，等因。奉此，公安局並奉令前因，查取締載重大車，曾於上年五月間，照抄規則，會銜佈告，並由公安局通飭各區所一體遵照辦理在案，奉令前因，除再重申前令，暨佈告商民人等，自此次公佈日起，務將車輪遵章改造，不得再行違延，至所載重量亦不得超過原定斤數外，理合照抄佈告，會銜呈復，仰祈

鑒核備案，再此稿係由工務局主辦，合併陳明，謹呈  
天津市政府市長張

附抄呈佈告一份(從畧)

中華民國廿年十月十二日

◎呈為查復第三區區長董紹軒請修理大

夥巷等處馬路已運卸石料擬即次第補

修仰祈鑒核文

呈為呈復事，案奉

鈞府訓令第三零零六號內開，以據第三區區長董紹軒呈請轉飭修補針市街小新街大夥巷各馬路，并嚴行取締載重車輛，以保路基，而利交通等情，飭即遵照核辦具報此令等因，奉此，遵即轉飭本局第五段查勘去後，茲據覆稱，查針市街小新街大夥巷各馬路，為載重大車通行要道，經車輪碾軋，均皆殘損，尤以大夥巷為尤甚，茲擬依次修補，計大夥巷約需渣石二百零七方，針市街小新街約需渣石一百零二方等情，呈復前來，除飭該段即行運卸石料，依次修補外，至請取締載重大車一事，已另案會同公安局重申前令，嚴加取締，並另文呈報在案，所有查勘大夥巷等處馬路擬議修補情形，理合備文呈復，仰祈

鑒核，謹呈

天津市政府市長張

中華民國廿年十月十三日

◎呈為義合公司修理河北大經路大地元

黃宇宙日各緯路口及婁家胡同口橫溝

入道均已完竣繕具請款憑單仰祈鑒核

派員驗收並請飭財政局撥發文

呈為呈請事，案查河北大經路天地元黃宇宙日各緯路口，及婁家胡同口，加修橫溝八道，業經呈奉鈞府指令照准，並交由原承包大經路工程義合土木公司修做，續訂合同呈報在案，茲據該公司報稱橫溝八道，均已修做完竣，每道安五公寸徑洋灰溝管二十節，計長二十公尺，共長一百六十公尺，懇請派員查驗，發給包價洋一千三百零八元八角等情，據此，當即派員前往勘驗相符，理合繕具請款憑單，備文呈請鑒核，俯賜派員驗收，並請轉飭財政局照撥款項，以便

轉給祇領，實爲公便謹呈

天津市政府市長張，

計呈請欸憑單一紙

中華民國廿年十月十五日

### ◎呈覆建築第三十六小學校教室工程停

#### 滯情形請鑒核文

呈爲呈覆事，案奉

鈞府第四二二四號訓令內開（原文見前）等因奉此，查建築第三十六小學校教室工程一案，本局於二月間奉

令辦理之後，即按教育局呈准原說明書圖樣，及原估工料價洋一萬零一百八十六元爲標準，招標承攬，旋由寶聚公司經理，崔柳塘以投價九千四百廿五元五角四分得標中選，當由本局與之訂立合同，限定三個月完竣，並一面派員監視開工，乃以該商包工經驗較少，資本又不充足，以致工作異常遲緩，雖經本局迭次催促，該商一味敷衍塞責，遲至九月下旬，始將各房頂上齊十分之八

，而室內油灰活，以及墊土工程，依然尚未着手，本局以期限將屆，正在嚴屬督飭工作之際，不意該商，忽稱本小信微，無力購買工料，遽爾半途而廢，隱匿不面，當以事出意外，即行召集關係各方，會議討論補救之策，僉以按照合同所載，應由鋪保負責，議定辦法五條，傳到寶成厚裕記倪俊峯，及公寓客棧傅品三兩家鋪保，飭令負責開工不意該鋪保等又抗不遵辦，因照合同及議決辦法，將該鋪保等押送公安局勒令履行，并將辦理情形呈報

鈞府鑒核各在案，綜觀以上情形，是該校工程停滯緣由，始由包工人崔柳塘過轉不靈，繼由兩鋪保不肯負責，而本局自始至終，督飭未敢稍懈，現此案既經移送公安局辦理，祇有聽候公安局解決之一法，除俟函覆過局再將辦理呈報外，理合先行備文，仰祈鑒核施行，謹呈

天津市政府市長張，

中華民國二十年十月十五日

◎呈爲河北月緯路改修瀝青油路除溝渠

側臥石外其馬路擬緩俟來春興修請鑒

核示遵文

呈爲呈請事，案查河北月緯路招標改修瀝青油路等項工程，業由金成公司得標承包，並經訂立合同，呈報開工在案，茲查該路兩旁側臥石及溝渠工程，早經着手興修，不日完竣，惟應修馬路，所需油料，現因井陘礦出品甚少，且轉運困難，實屬不敷應用，况轉瞬天寒，尤屬不宜澆修，若馬路修成，未能澆油、經車馬踐踏勢必殘毀，似不如先就原有路基，修軋完整，緩俟來年春融，再由該公司仍照原訂合同，繼續興修，庶期堅實，經商諸該承包人，亦願照辦，除督飭將側臥石及溝渠迅速修竣另文報請聽收外，所有月緯路，擬俟來春繼續修築緣由，是否有當，理合具文呈請，仰祈

鑒核示遵，謹呈

天津市政府市長張，

中華民國二十年十月十六日

◎呈爲益源建築工廠包修汽礮房工程完

竣及勘驗不符數目擬議處罰辦法請鑒

核派員驗收文

呈爲呈請事，案查修建汽礮房工程，前覓由益源建築工廠包修，業經訂立合同，並將開工日期呈報在案，前據該商報稱該房已於九月七日修建完竣等情，當即派員前往勘驗，據稱，查驗汽礮房四間長度較原圖尺寸多八吋，寬度少二吋，儲藏室及看守房總寬度少三吋，按面積平均計算，尙有餘裕，惟大門四付立橫邊各十六條，每條寬度少半吋，厚度少九分，其屋內小門護腰板三付，每付寬度少六分，又大叉木，內有四條，寬度少半吋，小叉木六條，寬度少一時，其他各項工程，尙均相符等情，呈報前來，當經提交本局技術會議議決，不符各項，處罰辦法兩項，一，除房間不符之處，尙堪應用，免予科罰，以示體恤外，其不符各項木料，按原估價數工料價款之三倍處罰洋四百五十五元一角三分，並將原約保固一年之期限，延長爲五年，二，須將不符部分拆除，另行修造，該包工人自擇其一，具報去後，現據該

包工人呈稱，情願承認照罰，除鉛鐵房頂外，亦願遵照延長保固等情，據此，理合具文呈請

鑒核，俯賜派員驗收，實為公便，謹呈

天津市政府市長張

中華民國二十年十月十六日

### 公函

#### ◎函第二區第四所為改修永明寺南街木

##### 橋明溝俟材料備齊應准派工修理文

逕復者，接准

來函，以永明寺南街，原有木橋明溝，年久失修，現由該編街自備材料，擬將該橋重新修理，並將明溝改建暗溝，請即派工代修等因准此，當即飭本局第六段查勘去後，茲據復稱，查該橋係屬木橋長九呎，寬十八呎，又明溝一段，長二百九十二呎，寬三呎，所擬重新修理，改建，事尚可行，惟應用材料，尚未備齊等情，據此，相應函復，

查照，希即轉飭速將材料備齊，以便派工修理為荷，此

致

第二區第四所，

中華民國二十年十月一日

#### ◎函復電話局為特二區華安街暨特三區

##### 一緯路等處樹枝已飭屬會同剪修希查

##### 照接洽辦理文

逕復者，案准

貴局函開，以特二區華安街，及特三區一緯路等處樹枝，與話線相離甚近，囑即派員會同剪修，並希見復，等因准此，除飭本局第二三兩段遵照，派員會同剪修外，相應函復

查照，希即派員分赴特二三兩區，本局第二三兩段接洽辦理可也，此致 天津電話局，

中華民國二十年十月三日

#### ◎函電燈公司准電話局函囑轉知改立特

##### 三區四緯路電桿因查該處路面過狹無

##### 法遷移莫如改用膠皮線以免危險希查

##### 照辦理見復文

逕啟者，接准

天津電話局公函內開，查特三區四緯路，本局話杆，原立路西，電車電燈公司燈杆，向在路東，分別兩邊，並無妨碍，茲該公司將燈桿改立路西，與話杆併在一邊，且有相距一尺者，實屬危險堪虞，為預防障礙與危險計，應請轉知該公司尅日將燈杆改立，與話杆距離八尺以



外之處，藉保安全，並望貴局嗣後對於該公司在本局已有線路地方設立，及移挪杆線之請求，特別加以考慮，或函知本局派員會商辦理，尤為綢繆，相應函達，即希查照見復為荷等因，准此，查該處路面甚狹，無法遷移，莫若改裝膠皮線，或可安全，至請

查照，尅日改裝，以免危險，並希見復為荷，此致  
天津電燈公司，

中華民國二十年十月三日

◎函復電話局為特三區四緯路改立電桿

一事已轉函電燈公司改用膠皮線以免  
危險希查照文

逕覆者，案准

貴局函開，特別三區四緯路新立電杆與話杆併在一邊，危險堪虞，請轉知改立等因，准此，查該處電杆既與話杆有碍，自應設法保障，以策安全，惟該處路面過狹無法遷移，莫如改用膠皮線或可安全，除函知電燈公司尅

日改換電線以防危險外，相應復請

查照，並嗣後關於該公司請求設立或移動電線時，如與話杆相近，自當隨時會商辦理，此致

天津電話局

中華民國二十年十月三日

◎函復市商會為奉令取締街市危險建築物  
有危險部分拆卸文

逕啟者，案准

大函，以據商民陳金壽呈稱，現奉工務局通知，因祖遺房屋限期拆造，實無力遵辦，請轉懇通融緩拆等情，相應函請俯如所請，以恤商艱等因，並附通知書五紙到局，准此，查此次本局取締危險建築物，係奉

市政府令辦理，所有通知拆卸各戶，均屬情形危險，並已呈報有案，事關 府令本局亦無法通融，應請轉知該商先將現有危險部分，依限拆除儘可聽其從容籌款，再

行修築，如是辦理，似於 府令商艱雙方均可兼顧，相應函達，並附通知書五紙附還，希即 查照轉飭辦理爲荷，此致

天津市商會，

附遺通知書五張，

中華民國二十年十月五日

◎函送教育局關於寶聚公司經理崔柳塘  
耽誤第三十六小學校工程一案會議筆  
錄請查照並轉飭知照文

逕覆者，案准

大函，以據第三十六小學校長劉善述呈稱，包築學校工程寶聚公司經理崔柳塘，既無包工經驗，又乏購料資本，以致工務拖延，未能如期竣工，懇請函知工務局轉飭該商積補備料，以資進行等情，相應函請查照辦理等因，准此，本局正在嚴行催辦間，乃據該公司崔柳塘呈稱，公司資本既短，信用又微，已除之料，尙未清還，挪

移乏術，借貸無門，實在無力再行工作，懇請撥付欠款，另覓他人承包等情，又據監工王華廷呈稱，崔柳塘業經停止工作等情前來，查該商包辦工程，忽於半途停工，事關違背合同，當即召集關係各方開會，共同討論，經議決辦法五條，除由本局依據辦理外，相應將會議筆錄，函送

貴局查照，並希轉令該校知照爲荷，此致

天津市教育局，

計送會議筆錄三紙（見前）

中華民國二十年十月五日

◎函教育局爲寶聚公司舖保倪俊峯等已  
押送公安局勒令負責開工請查照飭知  
文

逕啓者，案查寶聚公司崔柳塘承包第三十六小學校教室工程一案，前以該公司無力工作，半途中輟，又復避匿不面，曾經召集關係各方開會討論議決辦法五條，函達

貴局查照在案，茲將舖保實成厚裕記倪俊峯及公寓客棧  
 傳品三傳到，飭令負責開工，乃該舖保等抗不遵辦，按  
 之合同所載，萬無令其卸責之理，除已將該舖保等押送  
 公安局勒令開工外，相應函達

貴局查照，並轉飭三十六小學校知照為荷，此致

天津市教育局，

中華民國二十年十月八日

◎函公安局為呈准拆除金鋼橋西浮房一

案請飭區隨時協助以利進行文

逕啓者，案奉

市政府第一八三三號指令，據本局呈報金鋼橋西省政府  
 前河沿地方，有私蓋浮房念餘間，應勒令拆除請示遵等  
 情，內開，呈表均悉，應准如擬辦理，並令公安局轉飭  
 該管區所協助勒令迅速拆除矣，仰即知照此令等因，奉  
 此除已派員會同第四區公署警察限令拆除外，相應函請  
 貴局查照並轉飭該區隨時協助以利進行，實緝公誼此致

天津市公安局

中華民國二十年十月八日

◎函北甯鐵路管理局為請撥給車輛派赴

平漢路石家莊裝運瀝青油以資應用希

查照見覆文

逕啓者，查本局修築津市馬路，所用瀝青油料，均係井  
 陘礦產出品，歸積善公司包銷，由平漢路石家莊裝車運  
 津，茲據該公司報稱，此項油料，業經運到石莊車站，  
 惟因平漢路車輛短少，積存多日，未能裝運等情，查本  
 局修築河北大經路及月緯路等處工程，亟待該項油料撥  
 用，實難延緩，擬懇  
 貴局設法撥給車皮四十噸，飭由積善公司即日押往石莊  
 裝運來津，以資應用。相應函請  
 查照，希即慨予照辦，俾維路政，不勝緬感之至，並希  
 見覆為荷，此致  
 北寧鐵路管理局，

中華民國二十年十月十二日

◎函復特別第二分局爲大昌興胡同道路

俟石料備齊卽行興修請查照文

逕復者，案准

貴局函開，據第二編街街公所函請速將大昌興胡同道路修理，以維路收等情，相應轉請查照辦理等因，准此，查該路殘損過甚，自應提前修理，以利交通，現已運卸石料，除俟備齊，卽行興修外，相應函復，希即查照轉知爲荷，此致

天津市公安局特別第二分局，

中華民國二十年十月十二日

◎函電話局爲河北月緯路埋設洋灰電纜

有碍修築反水井工程請派工挪移以利  
工作文

逕啓者，案據本局第四段呈稱，查修築河北月緯路反水井工程，其南側由大經路至電話北局門前，有貴局埋設

電纜一道，妨碍修築反水井缸管工程，擬請轉函派工挪移等情，據此，相應函達

查照，希即派工迅速挪移，以利工作爲荷，此致

天津電話局，

中華民國二十年十月十三日

◎函復公安局爲五區二所呈據第四編街

街公所請修理小王莊大街馬路業已派  
工修理完竣相應函復查照文

逕復者，案准

貴局函開，據五區二所呈據第四編街街公所函稱，小王莊大街馬路久未修理，坎坷不平，轉請派工修理等情，囑卽派員查勘興修，並希見復等因，准此，當卽轉飭本局第二段勘修去後，茲據該段覆稱，遵卽督率員工前往該莊沿街一帶查勘，并卽興修，現已修理完竣等情呈報前來，相應函復

查照，希卽轉飭知照爲荷，此致

天津市公安局

中華民國二十年十月十四日

◎函覆日本居留民團爲接准來函並大和街車道築造工程契約書追加運費請願書購買渣石契約書等件並派定王錫瑛爲該處監工員飭其前往協同辦理文

希覆者，接

貴團來函，並大和街車道，築造工程契約書，追加運費，請願書，購買渣石契約書等件，自應據情呈報市府備案，現大和街既已着手開工，茲經敝局派定王錫瑛，爲該處監工員，飭其逐日前往，協同辦理，相應函達，即希查照，是荷，此致

天津日本居留民團，

中華民國二十年十月十六日

◎函公安局爲河北大經路工程將及南首

其四區一所第一派出所房舍正待拆卸現已接准省署函開准予借用省署西南角空房三間相應函達即希查照轉知四區文

區文

逕啓者，此次河北大經路工程，已及南首，所有妨礙路線民房，均已拆除淨盡，其四區一所第一派出所，曾經函請貴局，轉令拆遷在案，復經派員與四區署長接洽，據稱，省署西南角有空房三間，倘能借妥，即可令警遷住，以便工作等因，當即由本局函商省署秘書處暫借，茲准省署秘書處，復函准與借用，相應函達，即希查照轉知四區爲荷，此致

天津市公安局，

中華民國二十年十月十六日

◎函電話局為大經路南首田家胡同迤南

電杆五棵有碍修路工作希即派匠迅速

遷移文

逕啓者，據本局第四段呈稱，查河北大經路南首田家胡同迤南，有

貴局洋灰電桿五棵，正在馬路線內，妨礙修路工作，擬請轉函派工挪移等情，據此相應函達

天津電話局，

中華民國二十年十月十七日

◎函復被服製造所為所內堆積穢土業已

派工前往掃除完竣請查照文

逕復者，接准

來函，以奉令趕造軍服，現經擇定，前直隸被服廠為所址。惟堆積穢土甚多，囑派工掃除等因，准此當即轉飭本局第四段派工掃除去後，茲據報稱，已於本月十六七

兩日，派工前往掃除完竣等情，據此相應函復，希即查照為荷，此致

陸海空軍副司令行營被服製造所，

中華民國二十年十月二十日

◎函教育局為告擬就補救三十六小學校

停頓工作辦法兩條請備具意見函復以期斟酌盡善而便進行文

逕啓者案奉

市政府第二〇一五號指令，據本局呈報，寶聚公司包作第三十六小學校教室工程，忽於半途輟，傳到鋪保，押送公安局，勒令開工，請鑒核等由內開，呈暨附件均悉，查該包商，中途停工，殊屬非是，仰按照合同，妥為辦理，並將辦理情形報查，附件存此令，等因奉此，查此案前因鋪保倪俊峯等不肯負責，繼續開工，當即押送公安局，嚴行督促，並函達

貴局查照各在案，現查此案，解送業經旬日，而該鋪保

等，仍然抗押，不肯就範，長此遷延，轉瞬冬令將屆，天寒冰凍、惟恐年內，難以竣工，以致延誤教育工程，籌維再四，擬就補救辦法兩條（一）按照合同及議決辦法再函請公安局，嚴令兩舖保，具結負責開工，一日不予開工，一日不予釋放，并須負責賠償，一切損失，（二）函知公安局限定鋪保，最後開工之日期，倘逾期不遵，一面仍請公安局羈押，一面由本局另覓包工人，定立攬單，飭令繼續工作，嗣後工程應需之款，儘以現存之餘款二千四百七十五元五角四分支付，倘有不足，請由貴局先行墊付，將來連同耽誤日期罰款，一併勒令該舖保等，如數賠償，俟案結再行釋放，以上兩項辦法，敝局認為二項，較為妥速，究應採用何項為宜，事關教育工程，用特函徵貴局同意，希即備具意見，從速函復，以期盡善，而便進行，再該項工程，已竣部分，並希轉飭該校，就近妥為保管，俾免損壞為荷，此致

天津市教育局，

中華民國二十年十月二十日

◎函復屠獸場為第五分場門前水溝兩道

業已備料派工修理完竣請查照文

逕復者，案准

貴場函囑，派工興修第五分場門前水溝兩道，以便宣洩積水等因准此，當即購備缸管等料，轉飭本局第三段修安去後，茲據報稱已於本月十八日派工修理完竣，復經派員前往查驗相符，相應函復查照，希即轉飭知照為荷，此致

天津市政府屠獸場，

中華民國二十年十月二十四日

◎函積善分公司為前代向北寧路局要車

赴石家莊裝油到石無人接收因之所生

一切延期用費等應由公司担負請查照

注意文

逕啓者，查本局前與

貴公司代向北寧路局，要四十噸空車皮，赴平漢線石家莊，裝運瀝青油，茲准北寧路局來電，以該空車皮到石，積善公司，無人接收，如果長日耽延，或致空車往返，一切所生之費用，應由該公司負擔等因准此，相應函達，即集

查照注意，速裝爲盼，此致

天津積善分公司，

中華民國二十年十月二十四日

◎函濟安自來水公司爲大和街馬路消火

栓兩個有碍修路工作希即派匠挪移文

逕啓者，查本市中日交界大和街馬路，現已開工興修，惟查市側有第四十一號，四十二號，消火栓兩個，適在路面，有礙修路工作，相應函達

查照，希即派匠，酌爲挪移，以利工作爲荷，此致  
濟安自來水公司，

中華民國二十年十月三十一日

佈告

◎會同公安局佈告商民車戶人等爲奉令

取締載重大車規則重行公布仰即遵辦

文

爲佈告事，查取締載重大車，會於上年五月間，照抄規則，會同佈告週知，並通知各區所，一體遵辦在案，茲查各車戶遵章辦理者，固屬不少，其未經遵辦，仍沿用窄輪者，亦所在皆是，實屬有違禁令，妨害交通，茲奉市政府令飭嚴加取締，除再重申前令，通飭各局區，從嚴取締外，合再附抄規則，重行佈告，仰商民車戶人等，一體遵照，自此次公佈日起，務將車輪，一律遵章改造，不得再行違延，至所載重量，亦不得超過原定斤數，以維路政，否則一經查出，定即照章，從嚴辦，決不寬貸，其各慎遵勿違，切切此佈，

計開

天津市限制大車載重規則(見本刊三月份法規欄)

中華民國二十年十月一日



# 計 畫

本局廿年度十、十一、十二、三個月行政計畫書

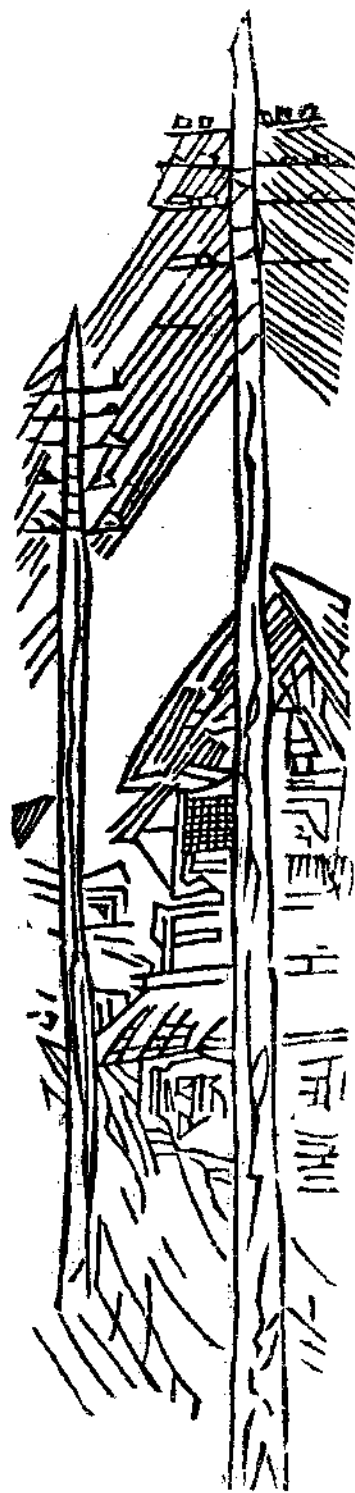
甲 馬路

修築馬路

第一段

一，開封路，由興隆里至花園路，長二百零四公尺，寬五公尺，合面積一千零二十平方公尺，擬翻修磚基渣石路，施之工時，先將路面刨起，用汽碾將道胎軋實，鋪紅磚一層，上鋪渣石，厚二公寸，用汽碾來往軋實，再鋪小渣一層灌縫，仍用汽碾軋平，然後鋪沙子一層，每平方公尺，需工料價洋一元七角二分，合洋一千七百五十四元四角，

估價細數，



每平方公尺，需紅磚七十塊，每千塊價洋六元，合洋四角二分，

每平方公尺，需渣石二百立方公尺，每立方公尺洋三元一角八分，合洋六角四分，

每平方公尺，需小渣石十五立方公尺，每立方公尺，價洋八厘，合洋一角二分，

每平方公尺，需沙子二十立方公尺，每立方公尺，價洋七厘，合洋一角四分，

每平方公尺，需工價洋四角，

以上每平方公尺，需工料價洋一元七角二分，

二、威爾遜街，由蘇州路口稍南，舊有瀝青油接頭處，至塘沽路止，計長七百一十四公尺，均寬九公尺二合，面積六千五百六十八平方公尺八，原係渣石路，此次擬就原路，將上面塵土沖掃乾淨，再用汽碾軋實，後加潑瀝青油二度，第一度每平方公尺潑五公斤，上鋪小渣一層，用汽碾來往碾軋，俟瀝青油，反上為止，然後再潑瀝青油一層，四公斤，再鋪小渣石一層，碾軋堅實後，隨鋪沙子一層，再用汽碾軋平，然該路所經吉林路，河南路，及寧波路局，應加潑八字路口，計六處，每處平均面積一百零六平方公尺五，共計六百三十九平方公尺，總共威爾遜街，應潑油面積為七千二百零七平方公尺八，每平方公尺，工料價洋一元五角，合洋一萬零八百一十一元七角，

## 估價細數，

每平方公尺，需瀝青油九公斤，每公斤洋八分，合洋七角二分，

每平方公尺，需小渣三十立方公寸，每立方公寸，洋八厘，合洋二角四分，

每平方公尺，需沙子二十立方公寸，每立方公寸，洋七厘，合洋一角四分，

每平方公尺，需熬油費合洋一角，

每平方公尺，需工價洋三角，

以上每平方公尺，需工料價洋一元五角，

## 第二段

一，金湯四馬路，由大安街至華安街，長一百五十二公尺五，路之半面，平均寬度三公  
七，（因與義界交界，各修一半），合面積五百六十四平方公尺二五，原係渣石路，此次  
擬翻修清水渣石路，施工之時，先將舊路刨起，將舊渣石過篩後鋪勻，加新渣石一層，  
厚二公寸，用汽碾軋實後，上加小渣一層灌縫，隨用汽碾軋實，再鋪沙子一層，每平方  
公尺，需工料價洋一元二角，合洋六百七十七元一角，

## 估價細數，

每方公尺，需渣石二百立方公尺，每立方公尺，洋三元一角八分，合洋六角四分，

每平方公尺，需小渣石十五立方公尺，每立方公尺，洋八厘，合洋一角二分，

每平方公尺，需沙子二十立方公尺，每立方公尺洋七厘，合洋一角四分，

每平方公尺，需工價洋三角，

以上每平方公尺，需工料價洋一元二角，

### 第三段

一，五經路由北甯石牆，至河沿四緯路北便臥道石邊止，通長七百七十一公尺，其南北兩端，路面尙屬完整，此次翻修，僅修中間兩段，由一緯路南面路口，（與便道齊，）至二緯路北面瀝青油邊止，長二百零七公尺八，寬十一公尺四六，合面積二千三百八十一平方公尺三九，（除臥石）又由二緯路南面瀝青油邊起，至三緯路中，長一百六十六公尺四五，寬度由十一公尺六四至十三公尺六五，平均寬度爲十二公尺六四，合面積二千一百零三平方公尺九三，（除臥石）施工之時，先將舊路刨起，將舊渣石過篩鋪勻，加新渣石一層，厚二公寸，用汽碾實後，上鋪小渣一層灌縫，隨用汽碾實，再鋪沙子一層，

，每平方公尺，需工料價洋一元二角，合洋五千三百八十二元三角八分，

#### 估價細數

每平方公尺，需渣石二百立方公尺，每立方公尺洋三元一角八分，合洋六角四分，

每平方公尺，需小渣石十五立方公尺，每立方公尺洋八厘，合洋一角二分，

每平方公尺，需沙子二十立方公尺，：立方公尺洋七厘，合洋一角四分，

每平方公尺，需工價洋三角，

以上每平方公尺，需工料價洋一元二角

又五經路中間兩段渣石路，原為紅磚路基，現已損壞多處，此次翻修路面時，同時補鋪紅磚，計應補鋪面積一千三百五十平方公尺，每平方公尺約需編紅磚七十塊，共計需用紅磚九萬四千五百塊，每千塊六元，合洋五百六十七元，

#### 第四段

一，河北新大路，計先修部份，由大經路，至東三經路一段，長三百六十七公尺，寬九公尺七五，合面積三千五百七十八平方公尺二五，此次改修磚基渣石路，施工之時，先將路面刨起，用汽碾將道胎軋實，編紅磚一層，上鋪渣石，厚二公尺，用汽碾來往軋實，

需要石子，不再沈降，石面開花爲止，然後上加一層小渣灌縫，再用汽碾軋平，隨鋪沙子一層，再用汽碾軋平，每平方公尺，需工料洋一元七角二分，合洋六千一百五十四元五角九分，

## 估價細數

每平方公尺，需紅磚七十塊，每千塊洋六元，合洋四角二分，

每平方公尺，需渣石二百立方公寸，每立方公尺洋三元一角八分，合洋六角四分，

每平方公尺，需小渣石十五立方公寸，每立方公寸洋八厘，合洋一角二分，

每平方公尺，需沙子二十立方公寸，每立方公寸洋七厘，合洋一角四分，

每平方公尺，需工價洋四角，

以上每平方公尺，工料價洋一元七角二分，

二，河北呂緯路，計先修部份，由大經路，至三馬路一段，長一百四十五公尺，寬十公尺三六，合面積一千五百零二平方公尺二，此次改修磚基渣石路，施工之時，先將路面刨起，用汽碾將道胎軋實，鋪紅磚一層，上鋪渣石厚二公寸，用汽碾來往軋實，需要石子不再沈降，石面開花爲止，然後上加小渣一層灌縫，再用汽碾軋平，隨鋪沙子一層，再

用汽礮軋平，每平方公尺，需工料價洋一元七角二分，合洋二千五百八十三元七角八分

#### 估價細數

每平方公尺，需紅磚七十塊，每千塊六元，合洋四角二分，

每平方公尺，需渣石二百立方公寸，每立方公尺洋三元一角八分，合洋六角四分，

每平方公尺，需小渣石十五立方公寸，每立方公寸洋八厘，合洋一角二分，

每平方公尺，需沙子二十五立方公寸，每立方公寸洋七厘，合洋一角四分，

每平方公尺，需工價洋四角，

以上每平方公尺，工料價洋一元七角二分，

#### 第五段

一，東門外水閣大街，翻修瀝青油路，此路已列入廿年度七八九三個月行政計畫內，彼時

汽礮不敷應用，未得修做，該路計長自

河沿口起，至東門外街，長二百七十七公尺三五  
東門外街至東馬路口長十七公尺，

均寬六公尺一，

十三公尺七，合面積一千六百九十一平方公尺八三五  
二百三十二平方公尺九，

共合面積一千九百二十四平方公尺七三五，施工

之時，先將舊路刨起，將路基整理完竣，上添鋪新渣石一公寸五，用汽礮軋實，再鋪小

渣石一層灌縫，用汽礮軋光，噴瀝青油一層，再鋪沙子一層，用汽礮軋平，再噴瀝青油一層，隨鋪沙子一層，每平方公尺，需工料洋一元六角五分，合洋三千一百七十五元八角一分。

## 估價細數

每平方公尺，需渣石一百五十立方公寸，每立方公尺洋三元一角八分，合洋四角八分，  
 每平方公尺，需渣石一百五十五方公寸，每立方公尺洋三元一角八分，合洋四角八分，

每平方公尺，需瀝青油五公斤，每公斤洋八分，合洋四角，

每平方公尺，需小渣石十五立方公寸，每立方公寸洋八厘，合洋一角二分，

每平方公尺，需沙子二十五立方公寸，每立方公寸洋七厘，合洋一角四分，

每平方公尺，需熬油費洋六分，

每平方公尺，需工價洋四角五分，

以上每平方公尺，需工料價洋一元六角五分，

二，北大關，由北門臉起，至鐵橋止，用該路寬度不同，茲分段列下，

一，由北門臉起，至新定軌道北頭止，計長二百三十三公尺一六，除電車軌道外，淨

寬一公尺零五合，面積二千三百四十三平方公尺二五八，



一，由新電車軌道北首，至海味店墻角石牙止，計長十九公尺八一，寬十四公尺六二，合面積二百八十九平方公尺六二，

一，由海味店東南角起，至鐵橋止，計長五十一公尺八，寬十二公尺一九，合面積六百三十一平方公尺四四，

以上總共面積，計三千二百六十四平方公尺三一八，原係渣石路，此次擬翻修磚基渣石路，施工之時，應先將舊路刨起，挖深共四公分，用汽碾將道胎碾軋堅固，後立綳紅磚一層，上用人工砌鋪四五六吋渣石一層，按塊大面向下，上面互隙，添鋪一二三吋渣石一層，共厚三公寸，用汽碾來往碾軋，俟堅實後，隨鋪過篩舊小渣石一層灌縫，用汽碾軋光，然後再鋪沙子一層，每平方公尺工料價洋一元九角一分，合洋六千二百三十四元八角五分，

#### 估價細數

每平方公尺，需紅磚七十塊每千塊洋六元，合洋四角二分，

每平方公尺，需渣石三百立方公分，每立方公尺洋三元一角八分，合洋九角五分，

每平方公尺，需沙子二十立方公分，每立方公分洋七厘，合洋一角四分，

每平方公尺，需工價洋四角，

以上每平方公尺，需工料價洋一元九角一分，

三，河北大街，由鐵橋至北營門一段，長一千零二十七公尺一二，寬七公尺三一，（暫修寬）合面積七千五百零八平方公尺二四，此次翻修渣石路，施工之時，應先將舊路刨起，於原有磚基上，用人工砌鋪，四五六吋渣石一層，按塊大面向下，上面互隙，添鋪二三寸渣石一層，共厚三公尺，用汽碾來往碾軋，俟堅實後，隨上舊小渣一層，至碾軋平坦後，再上沙子一層，每平方公尺，工料價洋一元五角一分，合洋一萬一千三百三十七元四角四分，

估價細數

每平方公尺，需渣石三百立方公尺，每立方公尺洋三元一角八分，合洋九角五分，

每平方公尺，需小渣石十五立方公尺，每立方公尺洋八厘，合洋一角二分，

每平方公尺，需沙子二十立方公尺，每立方公尺洋七厘，合洋一角四分，

每平方公尺，需工價洋三角，

以上每平方公尺，需工料價洋一元五角一分，

## ，第六段

一，西關大街，翻修渣石路，自西門臉，至掩骨會止，長五百七十二公尺九九，寬七公尺三二，合面積四千一百八十八平方公尺五五，又長一百九十七公尺五，寬六公尺，共合面積一千二百零四平方公尺七五，共合面渣五千三百九十三平方公尺三，施工之時，先將舊路刨起，用汽碾軋成道胎後，上鋪渣石一層，厚二公尺，再用汽碾軋實，每平方公尺，需料洋六角四分，合洋三千四百五十一元七角一分，

## 估價細數，

每平方公尺，需渣石二百立方公尺，每立方公尺洋三元一角八分，合洋六角四分，工價（由本局長仗修做，不領工價），

以上每平方公尺，需料價洋六角四分，

## 乙，溝渠，

## 修築溝渠，

## 第六段

（一）溝管項下，

廣興大街，自平安大街起至開口西街止，均長一百六十公尺，修築洋灰溝管，直徑六公寸一，每公尺工料價洋十二元五角，合洋二千元，

東興大街，自平安大街起，至官溝大街止，均長二百零八公尺，修築洋灰溝管，直徑六公寸一，每公尺工料價洋十二元五角，合洋二千六百元，

榮業大街，自平安大街起，至官溝大街止，均長一百六十五公尺，修築洋灰溝管，直徑六公寸一，每公尺工料價洋十二元五角，合洋二千零六十二元五角，

洋灰溝管直徑六公寸一，估價細數，

每節長一公尺直徑六公寸一，價洋七元，

槽底長一公尺，寬一公尺二，需紅磚二層，約需二百塊，每千塊洋六元，合洋一元

二角，管子接口所用洋灰沙子等料，價洋五角，

每公尺刨槽抽水管子填土打夯等工價洋，三元八角，

以上每公尺工料價洋，十二元五角，

(二)大小臥泥井項下

廣興大街，自平安大街起，至開口西街止，計修大臥泥井四個，每個工料價洋一百三十元

合洋五百二十元，又修胡同口小臥泥井五個，每個工料價洋四十元，合洋二百元，

東興大街，自平安大街起，至官溝大街止，計修大臥泥井五個，每個工料價洋一百三十元，合洋六百五十元，又修胡同口小臥泥井四個，每個工料價洋四十元，合洋一百六十元，榮業大街，自平安大街起，至官溝大街止，計修大臥泥井三個，每個工料價洋一百三十元，合洋三百五十元，又修胡同口，小臥泥井三個，每個工料價洋四十元，合洋一百十二元

大臥泥井，估價細數，

鐵溝蓋，約重三百公斤，每公斤二角二分，合洋六十六元，

墻底一公尺，八七見方，縐紅磚二層，需紅磚五百五十塊，每千塊六元，合洋三元三角，

一三六比例混凝土基礎，一公尺，五二見方，厚二公寸，合洋十四元，

壘磚墻均高約二公尺四，需磚一千七百塊，每千塊六元，合洋十元二角，

壘墻用西白灰七百斤，每千斤八元五角，合洋五元九角，

沙子六百立方公寸，每立方公寸洋七厘，合洋四元二角，

洋灰二袋，每袋三元二角，合洋六元四角，

工價洋二十元，

以上每個工料價洋，一百三十元，

小臥泥井，估價細數，

洋灰蓋每個價洋五元，（一公尺見方一公尺厚，）

牆底綉紅磚二層，一公尺見方，需紅磚一百五十塊，每千塊六元，合洋九角，

一三六比例混凝土基礎，九公寸見方，厚一公寸五，合洋六元五角，

壘磚牆，均高約一公尺三，需磚八百八十塊，每千塊六元，合洋五元三角，

壘牆用西白灰四百斤，每千斤八元五角，合洋三元四角，

沙子三百立方公寸，每立方公寸洋七厘，合洋二元一角，

洋灰一袋半，每袋三元二角，合洋四元八角，

工價洋十二元，

以上每個工料價洋四十元，

（三）反水井項下

廣興大街，自平安大街起，至開口西街止，計修反水井十個，每個工料價洋三十五元，合

洋三百五十元

東興大街，自平安大街起，至官溝大街止，計修反水井十四個，每個工料價洋三十五元，合洋四百九十元

榮業大街，自平安大街起，至官溝大街止，計修反水井十四個，每個工料價洋三十五元，合洋四百九十元

反水井，估價細數，

反水箱，每套價洋十八元，

每個需直徑二公寸缸管，平均十節，每節六角五分，合洋六元五角，

每個需直徑二公寸三，通缸管一個，合洋一元九角五分，

每個底壇六公寸六見方，縐紅磚二層，需紅磚一百塊，每千塊六元，合洋六角，

每個洋灰基礎四公寸五見方，厚一公寸，五一三六比例混凝土，合洋七角五分，

接口用洋灰沙子等工價洋七角，

每個工價洋六元五角，

以上每個工料價洋三十五元，

內  
道牙

## 修築側臥石

## 第五段

一，北大關修築一二四比例混凝土側臥石，計西面由北馬路起，至洋貨街止，通長二百四十七公尺，每公尺工料價洋三元七角，合洋九百一十三元九角，

## 第六段

一，廣興大街，添補唐山石側石，由廣興里，至廣興南胡同，應添二十一公尺五，由廣仁里南，至吉慶巷，應添一百六十公尺五，兩共一百八十二公尺，每公尺料價洋二元，合洋三百六十四元

丁，橋樑

## 修理橋樑

## 第五段

(一)金華橋換板，

橋長一百二十三呎，寬二十四呎，需道木二百七十八塊，(每塊解二塊)每塊四元，合洋一千一百一十二元，兩面邊道下坡鑲板條一道，擬用舊料改做，不另估計



邊道橫板中間活橋部分，長二十呎，兩面共長五十呎，寬六呎，用厚二吋，寬十二吋，長六呎，美松板五十塊，合六百吋

邊道死橋部分，每面九十八呎，兩面共長一百九十六呎，寬四呎十吋，用厚二吋，寬十二吋，長五呎，（按五呎購買）合一千九百六十吋，

以上美國松木，共合二千五百六十吋，每千寸一百二十元，合洋三百零七元二角，

五寸洋釘子一百五十磅，每磅一角一分，合洋十八元，

道木鋸工每綫一角三分，共二百七十八綫，合洋三十二元一角四分，

砍木釘板，以及零星事務，及起板工價，約需洋四十元，

以上共合工料洋一千五百二十三元三角四分，

### （二）金鐘橋換板

橋長一百六十呎，寬十八呎二吋，按原有橋板數目核算，共需道木二百七十五塊，每塊四元，合洋一千一百元，（每塊解二塊），

邊道長一百三十二呎，寬二呎五吋，兩面共長二百六十四呎，用厚二吋，寬十二吋，長三

呎三吋，美國松木板，二百六十四塊，合一千七百一十六吋，每千吋一百二十元，合洋二百零五元九角二分，

五寸洋釘子，一百五十磅，每磅一角二分，合洋十八元，

道木鋸工，每綫一角三分，共二百七十五綫，合洋三十五元七角五分，

砍木釘板，起板，以及零星事務工價洋五十元，

以上工料洋一千四百零九元六角七分，

### (三) 金湯橋兩面人行便道換板

中間橋板，尙可支持，不另估價，

兩面邊道，共長四百九十七呎，寬五呎，用厚二吋，長五呎，寬四吋，美松木條一千四百九十一條約合四千九百二十吋，每千吋一百二十元，合洋五百九十四元四角，

一寸五洋釘子一百磅，每磅一角二分，合洋十二元，

鋸工及零星事務工價，約需洋四十元，

以上共合洋六百四十二元四角，

(四) 修理大夥巷浮橋

橋身長一百三十六呎，南岸天橋，長六十二呎，寬廿四呎，北岸天橋，長三十二呎，寬廿四呎，中間浮船二隻，連結一氣，此次修理，先將橋面更換浮船，擇尤修補，共計工料洋三千四百八十五元，

成，雜項

- 一，零星修補各處橋梁，約需洋一千五百元，
- 一，修理水車汽碾電機及零星溝渠等項，約需洋三千一百元，



與心梅麟馥二兄遊神宮外苑兼柬潘滬諸友

(德樞)

方解絡繹，如鳳出敏，憑弔登臨，百感交集，口占二律，

以寄遐思

對酒當歌歌不成，東風日暖踏春行，江魚社燕飄零夢，柳眼花鬢去住情，百劫虫沙驚歲改，十年鴻雪覺愁生，殊方未減登臨興，萬里家山眼暫明，閒踏郊原放眼寬，雨餘天色滿林煙，青山綠水纔三月，社燕秋鴻又一年，與事未能除小忿，強名猶自理殘篇，看來辜負澄清志，回首天涯只慨然，

本局民國二十年十月份工作統計表

統計

關於運石事項	關於領解及收	關於建築事項	關於工程事項	收發										
				文	呈	咨	公	訓	指	委	批	佈	共	
九	一	六	八	文	呈	咨	公	訓	指	委	批	佈	共	文
				函	咨	咨	訓	訓	指	委	批	佈	共	收
	八	六五	三一	令	咨	咨	訓	訓	指	委	批	佈	共	
			四	令	咨	咨	訓	訓	指	委	批	佈	共	
				狀	咨	咨	訓	訓	指	委	批	佈	共	
				判	咨	咨	訓	訓	指	委	批	佈	共	
		一四五	五	告	咨	咨	訓	訓	指	委	批	佈	共	
九	九	二二六	四九	計	咨	咨	訓	訓	指	委	批	佈	共	文
	一	五		令	咨	咨	訓	訓	指	委	批	佈	共	收
	一	七	八	令	咨	咨	訓	訓	指	委	批	佈	共	
				令	咨	咨	訓	訓	指	委	批	佈	共	
	二	一五	一七	函	咨	咨	訓	訓	指	委	批	佈	共	
				文	咨	咨	訓	訓	指	委	批	佈	共	
				文	咨	咨	訓	訓	指	委	批	佈	共	
		六三	一〇	文	咨	咨	訓	訓	指	委	批	佈	共	
				件	咨	咨	訓	訓	指	委	批	佈	共	
	四	三〇	三五	計	咨	咨	訓	訓	指	委	批	佈	共	文

計

統

考 備	總 計	關於行政事項	關於電燈車事項	關於測繪設計事項	關於審查事項	關於收入事項	關於調查事項	關於編委事項	關於報告事項	關於房地事項	關於雜件事項
	二五四	三		五	二	三六			六九		
	二五六		九	二〇				一		五	
	九							三		二	
	五							五			
	二五六								一		
	一			五							
	四八二	三	九	三〇	二	三六	九	六九	一	七	
	八二	六		七	六			一		五五	
	四七	二		二	二	三		七			
	六			二						六	
	二二七		二五	二九						二五	
	七九			五					一		
	四四二	八	二五	四三	八	三		八	-	一八六	

計 統

本局民國二十年十月份收入統計表

款項別	收入			合計	票單號數
	上旬	中旬	下旬		
建 房 照 費	六九·六〇	八八·九〇	六五·二〇	二二三·七〇	自三二八二五號至三二二二五號
修 理 照 費	八·〇〇	三·〇〇	六·〇〇	一七·〇〇	自一九〇八二號至一九〇八二號
雜 項 照 費	〇·五〇	無	〇·五〇	一·〇〇	自三三六五號至三三六五號
菜 市 房 租	一三九·一〇	一八三·一〇	一六九·三〇	四九一·五〇	自五四〇七號至五四〇七號
平津汽車路洋車月捐	七·六〇	一·二〇	無	八·八〇	自九四〇九號至九四〇九號
估用便道照費	四·二〇	一·二〇	四·八〇	一〇·二〇	自二二七六號至二二七六號
地 租	二〇·〇〇	三七·五〇	無	五七·五〇	自一一七五號至一一七五號
河 淤 土 價	三〇·〇〇	一一·〇〇	七·五〇	四九·五〇	自一四三〇號至一四三〇號
達章建房罰款	二四·四〇	一·〇〇	二·五〇	二七·九〇	自二四七七號至二四七七號
創 路 費	無	七·〇四	無	七·〇四	第一〇號
梁家園水閘船捐	二五·八七	三六·三六	三九·三一	一〇一·五四	自五九八二號至五九八二號
霍家咀汽車客票捐	一〇三·〇〇	一〇五·〇〇	一一一·〇〇	三一九·〇〇	自五三三三號至五三三三號

計 統

霍家咀汽車貨票捐	六〇〇	二〇〇	二〇〇	一〇〇〇	自四八二號至四九八號
霍家咀馬車捐	一〇〇〇	三〇〇	二〇〇	六〇〇	自三一〇號至三一六號
霍家咀三日洋車捐	一〇〇〇	一一〇〇	二三〇〇	三四〇〇	自九〇七號至九四一號
霍家咀電汽自行車捐	無	〇五〇	無	〇五〇	第七〇號
漢溝汽車客票捐	一〇七〇〇	一一五〇〇	一一八〇〇	三四〇〇〇	自四二四號至四五八號
漢溝汽車貨票捐	四〇〇	六〇〇	四〇〇	一四〇〇	自四三七號至四四三號
漢溝三日洋車捐	一六〇	一五〇	二〇〇	五〇	自二九六號至三〇六號
漢溝電汽自行車捐	〇五〇	〇五〇	無	一〇〇	自四一〇號至四四〇號
第一段建房照費	九一七〇	七〇四〇	七四〇	一六七五〇	自六四五號至六四九號
第一段修理照費	四〇〇	八〇〇	三〇〇	一五〇〇	自二二七號至二二二號
第一段雜項照費	六〇〇	五〇〇	七〇〇	一八〇〇	自九八七號至九八七號
第一段違章建房罰款	無	無	一七〇	一七〇	第三號
第二段建房照費	二〇〇	二〇〇	一四一〇	一八一〇	自六五二號至六五八號
第二段修理照費	三〇〇	三〇〇	二〇〇	八〇〇	自一一七號至一一七號
第三段建房照費	無	無	一五〇〇	一五〇〇	第一九號

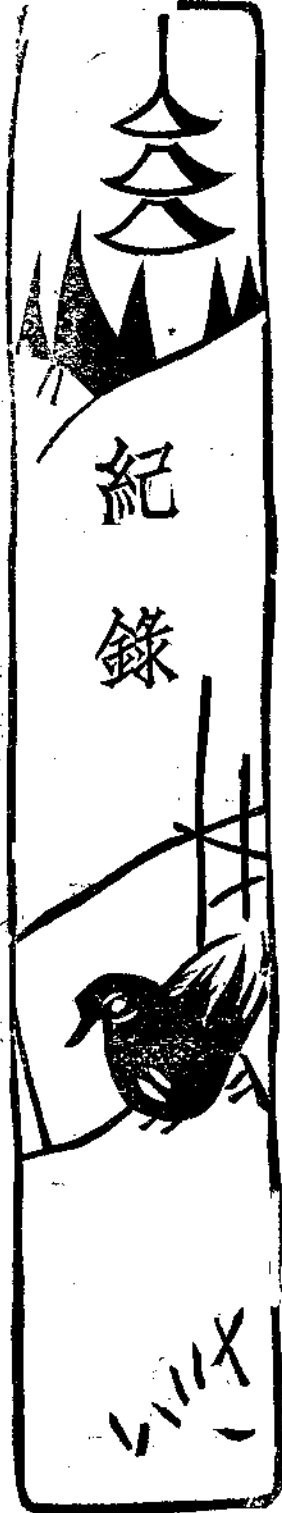


明 說	十九年十月份收入				總 計	自 一 二 四 號
	第三段修理照費	第三段雜項照費	減收九百餘元理合聲明	查官廁租及廣告牌坊費金湯橋菜市租均於本年一月份移交衛生社會公安等局分別管理故比較十九年十月份		
	一〇〇〇	一〇〇〇	六七一〇七	七〇八二〇	一九八〇五六	自 一 二 四 號
	二〇〇〇	二〇〇〇	六〇一三一	六〇一三一	二九七九四一	自 一 二 四 號
	五〇〇	五〇〇				自 一 二 四 號
						自 一 二 四 號

送高幼菴先生赴濟南并柬寄山東諸友

(漁村)

洒落豪情寄酒邊，風塵莽莽送流年，連朝忽憶  
明湖艸，重踏齊州九點煙，  
逆旅相逢酒半醺，風烟回首惜離羣，舊遊尙有  
梁園客，莫漫高歌入水雲，



●本局民國二十年十月十四日 星期三

第十二次技術會議記錄

出席者

技正白汝璧 第二科科長王毓銳 第三科科長徐樹楷

第四科科長陳美壽

列席者

第一段段長郭嘉棟 第五段段長別之偉 科員王錫鏞

主席白汝璧

記錄歸肇康

一，開會如儀

二，主席報告上次會議議決案，

三，現據天津日本居留民團行政委員會函稱，關於翻

修中日交界大和街馬路工程計畫，因掘土運土各費，與

原預算不符，應再加工費洋一千零三十七元八角，應否

追加，及該會訂購渣石，四百二十方，是否照辦案，

(議決)均照原案通過，即行函復查照，

四，關於疏濬牆子河一案，現在英租界，業已興工，

其特一區界內，亦應預為估價，請款疏濬，以符

原議案，

(議決)先行詢問每方土價若干，俟估定需款總數，再

行呈請核撥，

五，本市各橋橋樑，業經取締，所有過往船隻收費向

例亦已取消，

現擬於各橋上，訂掛通告木牌，其字義，如何規定案，

(議決)應繕過往船隻，概不收費字樣，即行照繕訂掛六，閉會，

本局民國二十年十月二十二日(星期五)

第十三次技術會議記錄

出席者

技正白汝璧 第二科科长王毓銳 第三科科长徐樹楷，

第四科科长陳壽壽

列席者

第一段段長郭嘉棟 第二段段長李亞東 第三段段長艾

興葆 第四段段長馮俊麒 第五段段長別之偉 第六段

段長胡珪瑩

技士應大鈞

主席白技正

記錄歸肇康

一，開會如儀，

二，主席報告上次會議議決案，

三，大經路南首西面婁姓迤南，應退房屋，現已拆讓

，亟應將道牙接修完竣，茲擬定道牙位置圖一紙

，應審查公決案，

(議決)照原圖計畫通過，

四，金鐘廢河水閘，現已修竣，惟閘門較重，鐵架左

右柱中空處，發現彎曲現象，亟應設法補救，以

資堅固案，

(議決)在每根鐵柱上，再加五吋工字鐵九公尺長四根

，計共需工料洋三百七十七元六角四分，即由該閘罰

款項下開支，

五，現在冬令將屆各段工程較少，可否在此時期，將

各段馬路溝渠等，現在情形，詳查列表，以便隨

時參考，並擬定調查表式一紙，應審查公決案，

(議決)照案審查通過，即按表式，由各段分別查填，於一個月內送局備查，

六，閉會，

●本局第四十四次局務會議

日期十月廿六日(星期一)時間上午十時地點本局會議廳

出席者

局長陶景濬 秘書主任紀華 秘書毛丕恩 技正白汝璧

第一科科長應召 第二科科長王銳毓 第三科科長徐

樹楷 第四科科長陳燊壽 第一段段長郭嘉棟 第二段

段長李亞東 郭希曾代 第三段段長艾興葆 第四段段長馮

俊麒 第五段段長別之偉 第六段段長胡珪瑩 庶務科

員張寶琛

主席陶局長

記錄歸肇康

一，開會如儀

二，紀秘書主任報告，上次會議議決案(無異議)

三，主席提議查近來天氣漸寒，各段馬路，如有翻修

不及者，應否先行補修，以維交通，提付討論公決，

(議決)各段速將各馬路，面積損壞情形，需料數量，

分別緩急，列表呈報，經考核後，再行補修，其

零星修補，應派正副目，隨處查看，隨時修補，以

資捷便，

四，主席提議查各街巷，汽車酒道工作，需用油費過

鉅，應如何調劑，俾節經費，提付討論公決，

(議決)先由各段，將各馬路，每日洒水次數列表送局

，以便分別酌量減少，並由各段負責，隨時認真考

查，以杜偷漏，

五，秘書室提議，查本市各馬路旁，裝設汽油罐，向

無收費，定章應如何規定提付討論公決

(議決)參照各租界收費辦法，擬具單行章程，呈請

市府俟核准備案，公布施行，

六，第三科徐科長臨時提議，查平津汽車路，新開河

第一道橋，現已損壞，亟應修理，以維交通，提出公決，

(議決)由第四段先將損壞情形，查明呈局，再憑核辦  
七，閉會，

送高幼菴先生赴濟南

并柬寄山東諸友

(漁村)

世無孔孟孰爲師，共契  
幽懷敢自知，珍重前途  
抗手別，滿天風雪欲來  
時，  
還餘道義鐵肩擔，欲補  
棠陰劫後慙，寄語山靈  
應護惜，青邱家世重江  
南，

本局民國二十年十月份行政報告

附 錄

「甲」土木工程設計測量及建築

一，關於設計事項

一 計畫二十年度十，十一，十二，三個月行政事項，

一 計畫南開一帶修築馬路溝渠事項，

二，關於測量事項

一 測定河北大經路溝渠便道馬路坡度平，及婁家胡同拆房應退讓之路線尺數，與便道邊線，



一測抄河北月緯路，原有磚面縱斷面，並溝渠便道平，及改定便道邊線，

一測定元緯路溝渠平，及河北民生醫院胡同，西關外大街防疫院大道陳柴廠南華路等處水平，

一檢點河北辰緯路至日緯路橫斷面，及各緯路口，轉角邊線，

一測量繪製特三區平面圖，小劉莊至賀家口一帶平面圖，特三區分段溝渠與馬路平立面圖，特一區溝渠平立面圖，洋灰橋圖，木橋平立面圖，河北月緯路磚基縱剖面圖，金鐘廢河橋水閘鐵架圖，各項統計表，前工程科舊址平面圖，金鐘河口擬修木橋平立面圖，

### 三，關於建築事項，

一修築河北大經路面積，計墁磚六百九十四平方公尺，鋪渣石五千九百八十五平方公尺，潑瀝青油八千九百零七平方公尺，馬路中心做花池，長圓共十八個，挖溝槽長二十四公尺，安側臥石二百三十九塊，

一修築河北月緯路挖溝槽長一百五十八公尺，安溝管二百九十八節，側臥石一千三百二十五塊，做反水井十二個，



一修築海河路北端馬路面積，計刨道胎一千二百五十平方公尺，墁磚一千零六十七平方公尺，鋪渣石一千零九十八平方公尺，

一修築北馬路面積，計刨道胎一千七百二十三平方公尺，墁磚一千四百五十一平方公尺，鋪渣石一千三百七十平方公尺，

一修築趙家窰大道面積，計刨道胎一千九百五十平方公尺，墁磚二千八百一十六平方公尺，鋪渣石二千二百一十二平方公尺，

### 「乙」公私建築之取締，

#### 一，關於取締事項，

一梁壽如，陳大生，劉耀賡，張玉亭，李德鄰，毛煥章，高樹棠，石姓，義和成，天合成等十戶，因建築房間或修理，及佔用便道等事，未俟給發照准執照，即私行動工，均經查明，照章辦理，

一沈寶珍，王少山，王松年，李香圃，何文斌，恒升籐貨舖等六戶，建築房間，妨碍路線，當經查明，應退尺寸，按照路線圖，丈量清楚，挿以標記，批示違章退讓矣，

## 本局民國二十年十月份核准建築執照表

姓名	工程地點	間數暨等級	建築情形
三緣堂王	三區一所候家後五盛胡同北口一七號	二等四間	拆蓋房間
姚仲三	四區二所大經路德元胡同三號	一等六間	院內空地起蓋
劉漱瑩	一區二所二道街一二六號	二等一間	院內原城拆蓋
石姓	三區四所西頭大夥巷北口	二等五間	私蓋房五間
李俊山	五區五所三馬路北頭六和里	二等七間	空地起蓋
陳紹言	三區三所河北關下北極寺東六號	二等九間	拆蓋房間
劉春圃	三區一所北大關西二號	一等六間	拆蓋房間
祁新德	東南角帝君廟	二等二間	原城拆蓋
任子衡	一區三所東馬路糖房胡同	二等一二間	原城拆蓋
楊鼎宸	南大道富辛莊二馬路	二等一三間	私自拆蓋
九居堂張	三區三所河北三條石大街四號	二等三間	院內拆蓋
馬少林	三區五所黃家胡同花園南一八號	二等四間	空地起蓋

天合成包子鋪	邢紫珊	毛慶和	倅連慶	盧叢桂	劉瑤圃	宋德發	陳金銘	房家琪	于兆仁	張連璧等	劉渭占	李文彬	劉起發	馮良貴
五區二所界內河東郭莊大街	五區五所西沽驢市七號	三區五所習藝所大街小西關	二區五所西門內大胡同六號	五區二所李公樓鄧家胡同	二區二所趙家審胡同二七號	五區五所呂緯路元慶里口印票所後	五區四所小集大街高家胡同西	二區四所文昌宮前二道街二號	一區五所毛賈夥巷老鐵橋一七號	一區一所二編街南門內大街二號	一區五所四馬路五條胡同三號	五區二所姚家台大街俊餘里七號	三區四所育德巷前四〇號	二區一所張家水鋪一五號
二等一間	二等一一間	一等三四間	二等五間	二等四間	二等八間	一等四間	二等四間	一等三間	一等二間	一等一五間	二等二間	二等三間	二等三間	二等一間
私自建築木牆	空地起蓋	空地起蓋	原城拆蓋	院內空地起蓋	原城拆蓋	空地起蓋	拆蓋房屋	原城拆蓋	原城拆塔門窗	院內原城拆蓋	原城拆蓋	原城拆蓋	院內空地起蓋	拆蓋房屋

張玉亭	三區四所雙街口楊家大門對過	二等一間	私蓋廠棚
項敬臣	三區四所太平街九号	二等三間	院內原城拆蓋
王松年	四區四所北營門外一六号	二等四間	拆蓋房屋
何起富	五區五所河北調緯路	二等一二間	空地起蓋
沈爾善	二區四所鈴鏞閣街五號	二等四間	院內起蓋
李德鄰	三區一所侯家後小馬路	二等一間	私蓋房頂
徐少亭	二區三所李家樓	二等二三間	原城拆蓋
張襄佐	一區三所東馬路	一等三間	拆蓋房間
王秉立	二區四所西馬路二道街云号	一等三間	院內空地起蓋
何彩章	一區六所福安街陔安胡同一八号	一等一六間	院內拆蓋房間
孫繼周	四區六所小劉莊黃家墳後	二等二〇間	院內空地起蓋
鞠子青	謙德莊永安大街忠厚里	二等一五〇八間	起蓋
張起雙	楊家莊	二等六間	起蓋
許恩桂	花園路營盤路轉角其自置空地	一〇間	起蓋
北中公司	雲南路四号	一間	添蓋

姓名	工程地點	修理情形	備考
孫寶書	海大道七二號	一間	添蓋
劉兆喜	東樓村西首四八號	二等六間	起蓋
貝倫德工程師	威爾遜街三四號	六間	拆蓋
宋翰卿	謙德莊永安大街一號	二等四二八間	起蓋
雙和泰	謙德莊永安大街東頭	二等五間	起蓋
滑恩忠	謙德莊永安大街	一等二間	起蓋
裴士華	華安街	一等	拆換門窗
左品三	林家胡同	一等七間	拆蓋瓦房
趙荆三	興隆街	二等九間	起蓋平房
孫趙氏	西方巷二條胡同	三等六間	拆蓋土房
黨吉甫	中祥當胡同	二等一〇間	拆蓋平房
興華城廠	特三區九緯路	二等一五間	工廠用房

本局民國二十年十月份核准修理執照表

趙白氏 二區二所西門內大街四七號 原城拆修山牆

魏	魏	姓	三區四所西頭太平街三七號	私自泥灰修補
劉	劉	耀 宸	三區四所大藥王廟	私修房後簷
孫	孫	潤 生	一區四所東馬路六號	修理門面水刷石
孫	孫	桐 生	一區二所東馬路邱家胡同	修理門面
德	德	慶 堂	一區四所水閣大街二六號	修理房頂
穆	穆	幼 山	三區一所估衣街八四號	拆修樓上走廊
范	范	鴻 舉	二區三所如意巷西八號	原城拆修後簷
梁	梁	雲 濤	一區三所東門內二三五號	拆修門面
周	周	茂 勳	一區三所北馬路八七號	修理房內
李	李	殿 卿	一區一所榮吉大街五號	修理門樓
劉	劉	紹 清	三區一所鍋店街	修理門面
穆	穆	文 芳	三區四所金華園二號	原城拆修
楊	楊	雲 甫	三區四所太平街七一號	拆修門面
李	李	香 圃	二區一所南門西一號	拆修門面
徐	徐	振 波	一區四所東馬路	私自修理

匯理銀行	玉德堂 張那	劉禹錫	徐長林	鴻美公司	美豐機器廠	陸宗仁	于殿林	崇德堂	易固洋行	中華平安公司	美豐機器廠	吳本貞	陳文軒	紀尉蒼
威爾遜街三三號	福州路清原巷	海大道一五一號	海大道一八號	無錫路十三號	青島路二七九號	牛莊路九號	蘇州路久安里三號	海寧路四三二號	威爾遜街十三號	通州路八號	雲南路一三四號	漢口路七號	山西路永順里五四號	一區三所義倉街五號
樓上平台木架上抹鷄毛灰板	修理碑胡同	安設籬笆	修理門面及油刷	修理過道並烟筒	修理台塔並添風擋及窗戶	修理石塔及油刷大門	修理房屋各殘處	修理大牆及鐵門	修理房頂及平台	修理院內涼亭	修理鍋爐及暖氣管並添做煙筒	修理院內花窗	修理門面並開窗戶	修理院內

索堯生	福州路福安里一至一三號	修理房頂各殘處	
楊伯華	興隆街	油刷樓房	
徐國棟	徐家窰廠二條	修理草房	
安富發	于廠大街樊家胡同	修理草房	
黃翊庭	興隆街	修理前簷	
李福來	大馬路	油漆門面	
趙蓮芸	十字街	油漆門面	
同益公	福安街德安里	拆通便門	
孫家珍	大馬路學堂胡同	油刷門面	
刁元章	特三區會德里	油飾舊門面	
王書年	特三區二緯路	修理汽車房加寬大門	
業興公司	特三區二緯路	修理外部殘壞處	
張興周	特三區景安里	修理院牆屋門	
王貢南	特三區一緯路	修理舊門臉	



本局民國二十一年十月份核准雜項執照表

姓名	工程地點	施工情形	備考
陳文富	海大道一八九號	油漆門窗	
劉兆祥	大同路七四號	油漆大門	
劉把	大同路四五號	安掛牌匾	
王福田	管理局街一三八號	油漆門面及牌匾	
杜錫賢	福州路四四號	油漆牌匾	
王福田	海大道一三五號	油漆門面及牌匾	
張國瑞	海大道一五一號	安玻璃窗子及牌匾並油漆門面	
沈壽臣	福州路一號	油漆門面	
鑫泉永書局	福州路七九號	油漆牌匾	
何鑑塘	海大道一一二號	油漆牌匾	
吳新田	威爾遜二〇號	安掛牌匾	
魏承元	杭州路一三九號	油漆門窗	
雙發洋鐵鋪	山東七二號	安掛牌匾	

楊成勳	福州路五八號	油刷字號安掛牌匾
天興堂	芝罘路七〇號	油刷門面牌匾並做洋灰字刷業
嚴柏生	海大道寶安里七八號	安掛牌匾
吳徐善	營口路五號	安玻璃架子並安掛牌匾
崇德堂	雲南路四至六號	院內添裝聯水管