

中華民國二十五年十二月二十二日出版

國際貿易情報

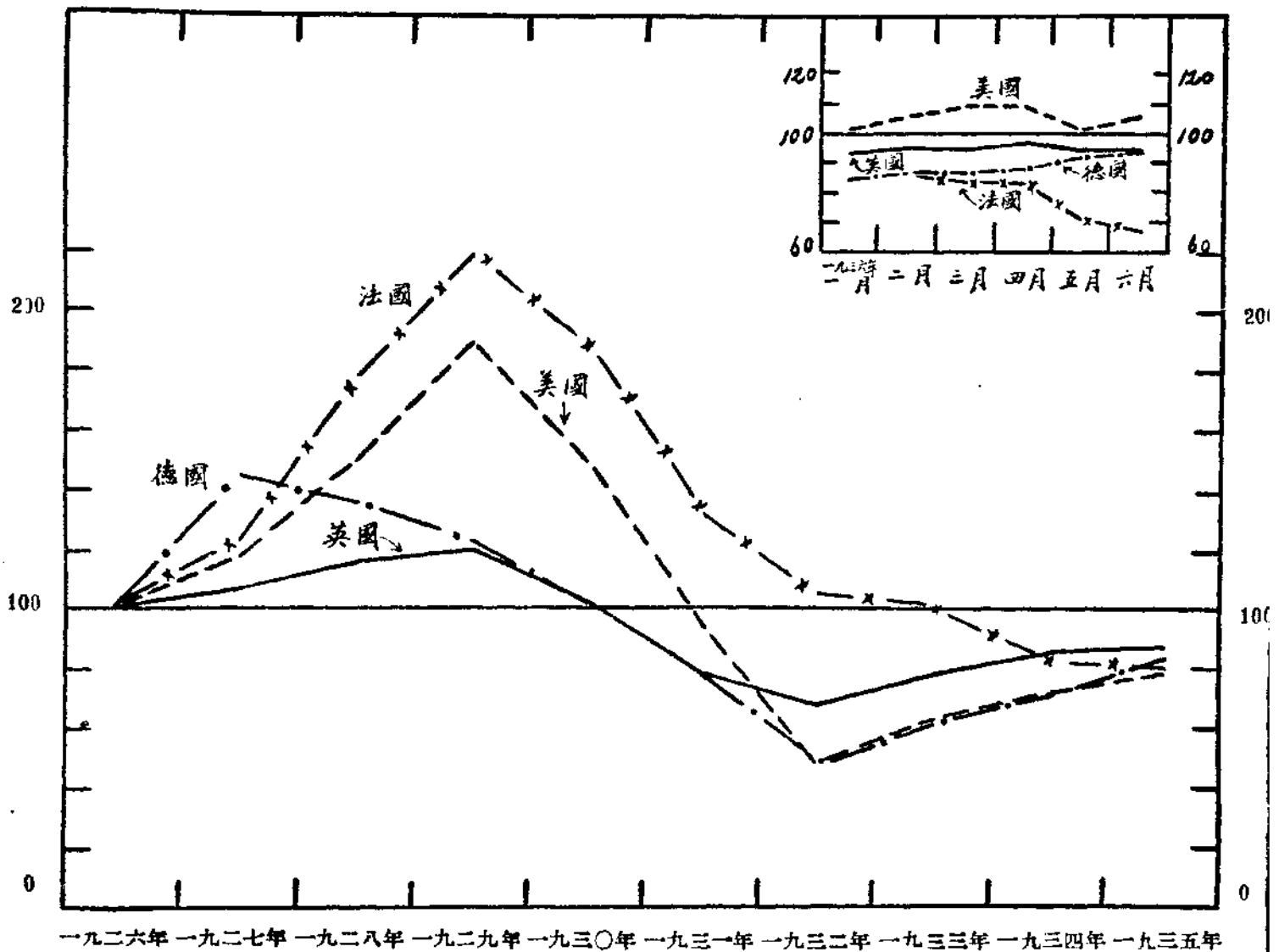
FOREIGN TRADE BULLETIN

實業部定期刊物第十種

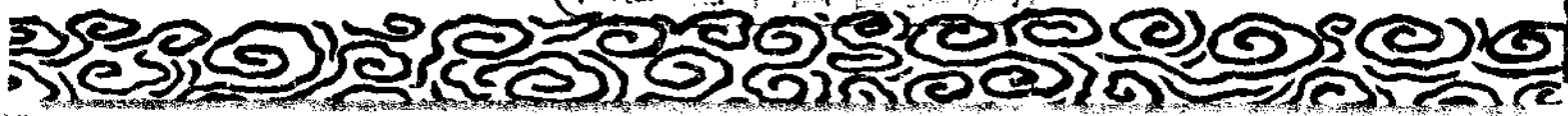
第一卷 第十四期

近十年來英美德法四國股票市價指數比較圖

(一九二六年平均=100)

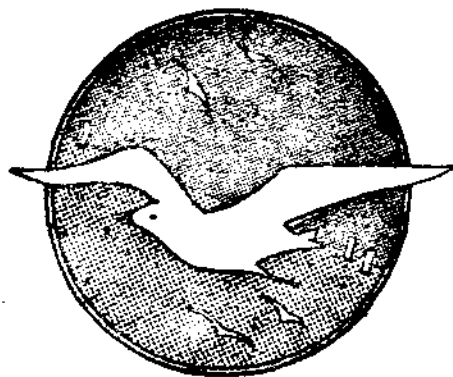


實業部國際貿易編輯局



口功成新革大界皂肥內國口

口料原要主之潔清生衛口



經售處

上海各大公司大商店及藥房

白熊牌洗衣皂精

專洗絲毛織品及精緻物品之用

鸚鵡牌洗衣皂精

專洗棉麻織品及普通物品之用

特 點

- (一) 不需擦揉祇須翻動數次即能深入紡織品之纖維內滲污除垢
- (二) 深入纖維內之皂質用清水一漂即可消除淨盡
- (三) 無論用熱水冷水皆能立即溶解
- (四) 保持所洗物品新時之柔性能及鮮艷

海鷗牌香皂精

專備洗面洗手洗髮及沐浴之用

特 點

- (一) 含有強度之除垢特性並兼有消毒作用
- (二) 可使皮膚細嫩顯髮柔軟
- (三) 使用簡易能迅速產生有光澤及細膩之泡沫
- (四) 洗面洗手洗髮及沐浴皆可應用

另備飛鵝牌黑貓牌兩種專為工廠之用

口行發司公限有份股業工學化都首海上口

電話三七六九三

上海徐家匯路五八九至五九五號

欲知國際貿易商行之真相

欲知國際貿易市場之實踐

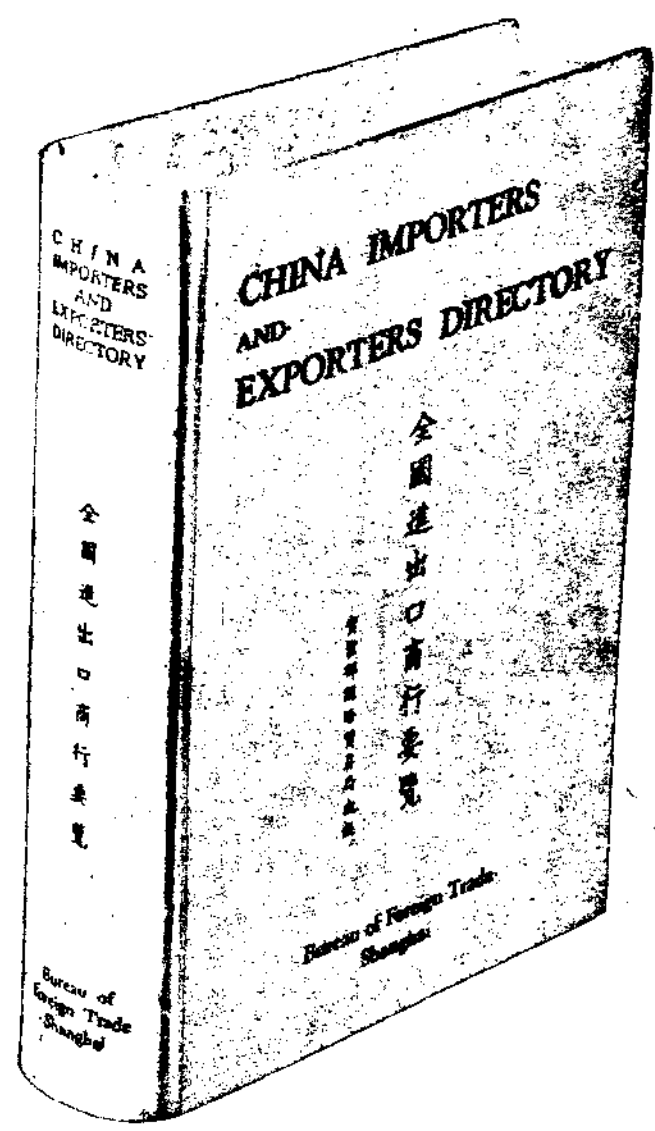
請購閱……『全國進出口商行要覽』

進出口商行一千三百餘家：行名、地址、國籍、經營項目：一覽無餘

編排醒目
檢查極易
費一分鐘
即能查得君所欲知之一切

附錄商品檢驗規程商標法及其他一切參考資料等

備此一編無異請一經濟顧問

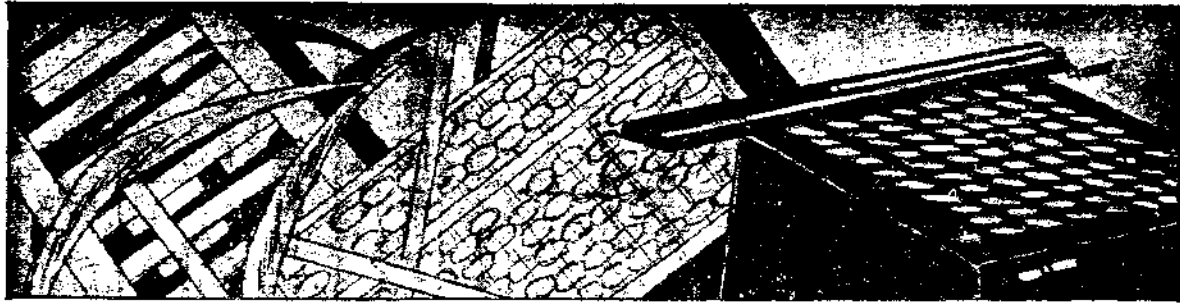


七 百 餘 頁

定價八元
郵費在內
國外另加
郵費二元

上海江西路四〇六號

實業部國際貿易局發行



國際貿易情報目錄

第一卷 第四十期
每星期三出版

進出口商品研究

桐油(續)

菸(續)

進出口商品市况

生絲 桐油 腸衣 雜糧 呢絨 棉布 紗花 糖 五金

特載

二十五年全國棉產第二次估計報告

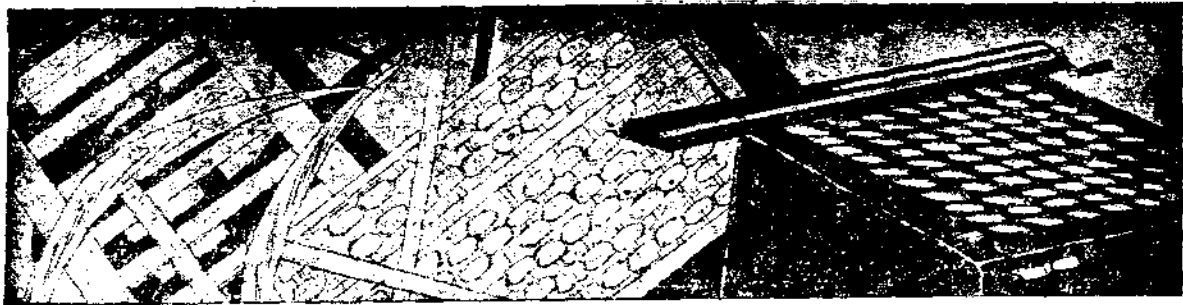
國內外貿易統計

暹羅米出口統計 七年來蘇聯重工業發展統計

國外關稅規則

法國變更農產品進口比額 荷蘭限制糖類入口 荷印再增橡皮出口稅 日本擬增加關稅





海外商情摘要

小麥 桐油 農產品 華絲

國外商行調查

東方貨物商(美國)

貿易介紹

棉製手帕、枕頭、手巾、檯布、檯毯、床毯、細布 水虫 柏樹子

國外貿易消息

日本修改匯兌管理法 德國禁止貨幣出口 荷瑞比加入三國貨幣協定 日政府統制
海外貿易計劃 日本纖維製品輸出之趨勢 蘇聯農業突飛發展 近十年馬來亞對外
貿易概況 新加坡椒業調查 世界棉產消費增加

國內貿易消息

南洋考察團考察經過 美國海員工潮中美貿易大受影響 美輪停駛後上海紙市場發生恐慌 我國對美貿易出超 日棉織品大量運滬傾銷 日人投資唐山華新紗廠 粵糖改善統制辦法 贛省造紙業謀復興

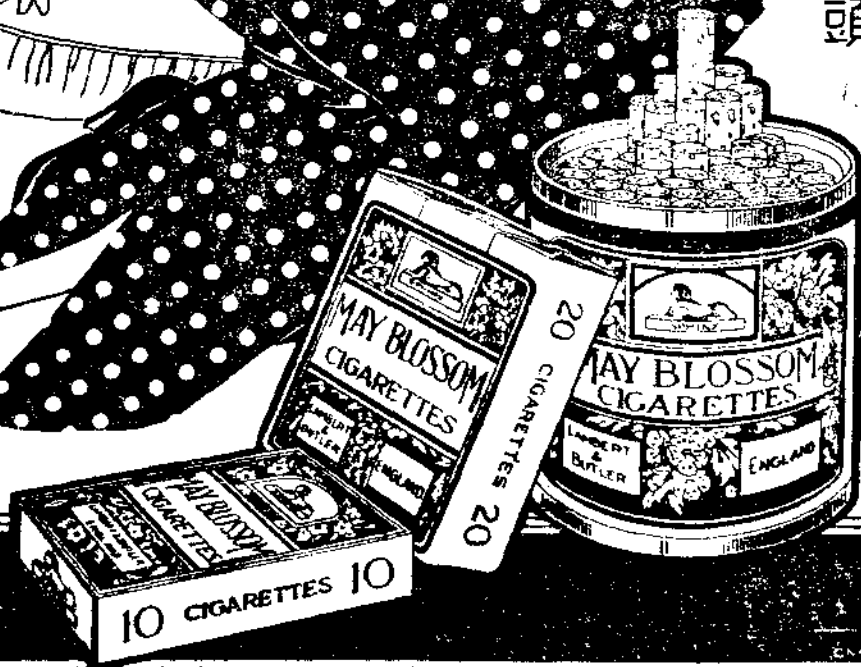
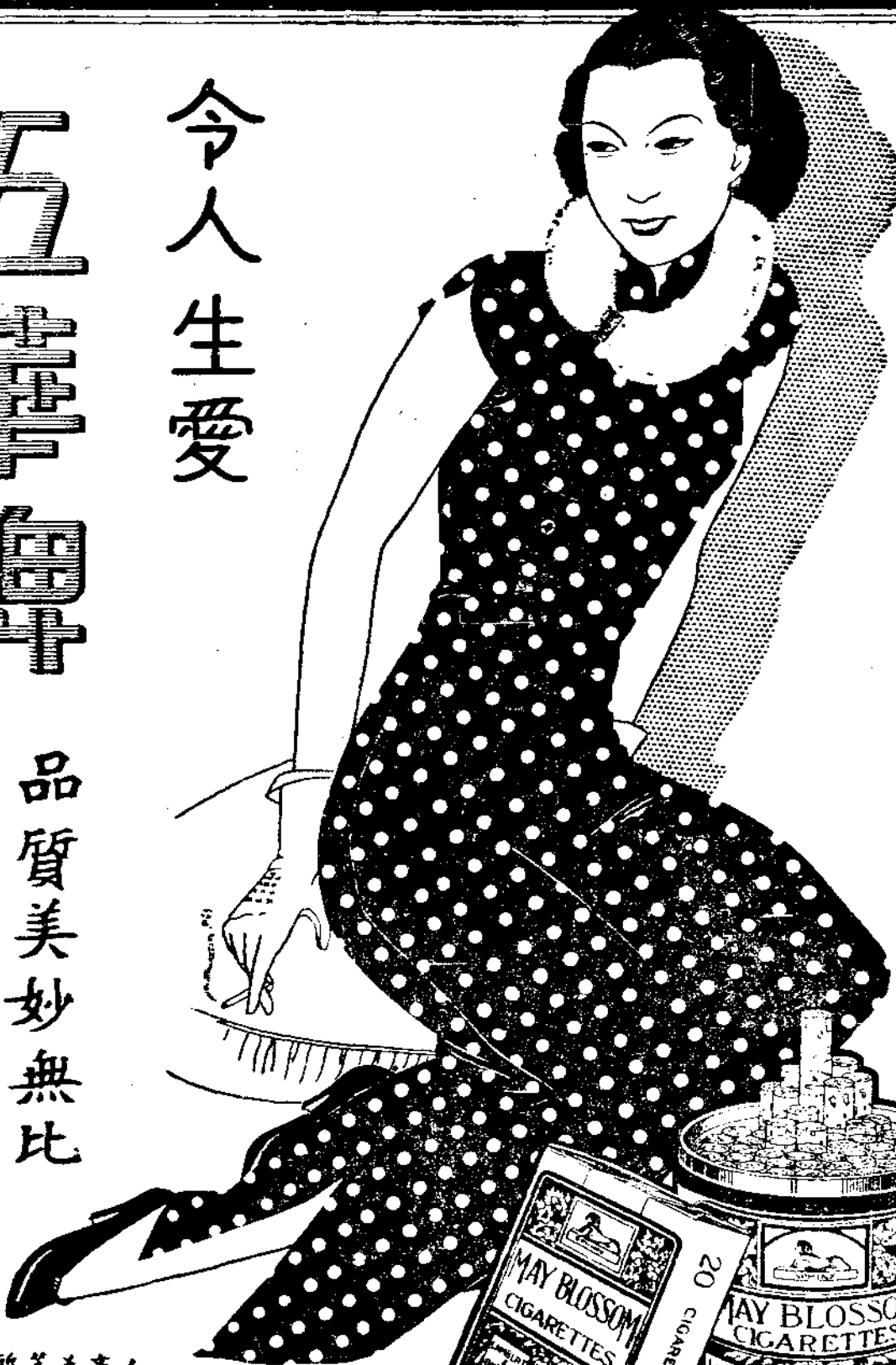


五華牌

令人生愛

品質美妙無比
香味清芬絕倫

軟木烟頭



為認務表質等為商人
要明請識之品高煙新



桐油 (續)

五 國內桐油貿易

1 漢口桐油貿易

(一) 交易程序 漢口集中之桐油，大部份先由駐漢之油號運來，小部份由產地之油車或油販運來，託漢口之代莊出售，另一小部份則由漢口油行自行在產地設莊收買而來。以上種種運漢桐油，皆經油行之手，以出售於出口行，或駐漢之字號。漢口之桐油出口行，除收買漢市油行售來之油外，同時在桐油集會地設立分行收買，併合運售外洋，或將一小部份轉售於國內各商埠。

(二) 交易手續 漢口桐油之交易程序既明，進而申述交易之手續，茲分別述之。

(甲) 產地油商與油號交易 漢口油號，為由產區收買桐油與油行之機關，係客號性質，故其運來之桐油，皆非漢口油號自行直接採買，實由其總號購辦。漢市油號，得漢市桐油客盤之上落，及行市之看好看跌，可用電信催其總號之桐油收買與停止之義務，但最後桐油之收買與停止，其權仍操於總號。至於總號買油，都向各販戶處收進或由當地油行買進，其間交易手續，已在各埠桐油貿易中述及。惟產地之交易，大半先銀後油，小半銀貨兩換。其計價之貨幣，則隨產區而別，如四川之萬縣，湖南之常德，陝西之興安，及貴州安徽等，則多用洋，如四川之重慶，湖北之老河口，則多用銀。

(乙)油號與油行交易 油號收集桐油，均先標明牌號，大半出售於油行。其間交易方法，計有銀油對交，先油後銀，先銀後油三種。

銀油對交者，即一方面交銀，一方面交貨，如白日提油，晚間付銀是也。然其手續，亦極複雜，第一步由油號與油行接洽一次，乃油行至油號處取樣油少許，同行澄驗，驗得四十度以上者，方為合格，繼續議價，雙方合意，即算成交，例不用交單，市場上稱之曰點頭成交。約時提油，過貨以禮法秤百斤為一擔，（每斤十六兩）但油行為預防拋撒起見，每擔常暗長一二斤，如桶油過秤，須去桶計算，每桶由油行貼還桶價四角，如裝者，則裝包七斤，計入油內，苟裝重過七斤，須按斤照除，而油行購進毛貨，須經淨煉手續，及負落渾落脚之損失，故向油商扣佣千分之五，即每千兩取佣五兩，市場上名之曰九九五扣。駁船費，脚夫費，由油行代為料理者，則在付貨款時於貨價上扣除。若賣主欲得洋例淨銀，則一切使費，歸客自理。

先油後銀者，即先交油後付銀，其交易手續，全如銀油對交，僅付銀一節，稍有差異，普通期為一二日，從前多為十日期票。
先銀後油者，俗稱期貨，期貨大都十天半月，至多為二三個月。期貨買賣成交時，桐油乃在產區，期限之長短，由雙方定奪，同時交換交單，買方交付定銀，若桐油之種類，件數，價格，交貨日期，付銀日期，及所付定銀數目，皆在交單上註明。茲列買賣雙方之交單形式於下：

(1)買方交單式樣

交 單	
今 賣 與	實 行
價 洋 例 銀	兩
付 銀 日 期	錢
中 華 民 國	桐 油
年	件 每 百 斤
月	分 交 貨 日 期
日	蓋 印

字 第

號

桐油

根 存	
中華民國	今買進
年	寶號
月	桐油
日	件每百斤
價洋例銀	兩
分交貨日期	錢
付銀日期	錢

字 第 號

單 交	
中華民國	今買進
年	寶號
月	桐油
日	件每百斤
價洋例銀	兩
分交貨日期	錢
付銀日期	錢

(2)買方交單式樣

根 存	
中華民國	今買與
年	寶行
月	桐油
日	件每百斤
價洋例銀	兩
分交貨日期	錢
付銀日期	錢

交單既行交換，將後交貨付價及計算一切款項，均依照交單行使，而其檢查油質與過秤等一切規例，則與銀油對交者相同。至於油行在產區自行設莊收買者，則其交易手續，與油號在產地收買相同云。

(丙)代莊與油行交易 代莊者，係代客家賣油之莊號，凡產地不熟漢市之油商或素與代莊有交誼之油商，運桐油到漢，便託伊代為兜銷現貨，故代莊與油行交易，都行使銀油對交及先油後銀兩種方法，其間手續一似油號對油行交易。惟代莊一經桐油出售後，則向賣主抽取費用，或每百件抽銀十兩，或按油價每千兩抽用十兩。

(丁)油行與出口行之交易 漢口油行買得桐油後，即將桐油存入油棧，擬向出口行發售者，便以毛盤煉成淨油。同時出口行於每日早九日，至各油行探問行情，油行則於下午三時回趕各出口行之場，如出口行視油行之行市與國外匯信託購之行市合成銀價相等，則當時便與油行談講盤子，合者成交。漢口油行與出口行所講之盤子，多為FOB之價格，此種價格，包括油行買進毛盤之成本及改做淨油之打氣工力運力與乎出口外洋稅及油行開支等。例如油行買進湖南支篋，落盤每担為二十一兩二錢九分，(其出口半稅二五附稅或由湖南運來桐油應完納之堤工捐在內)，再加毛盤製成淨油之打氣及運力等費，計二兩另二分，更加新增關稅洋例銀一兩二錢五分，水災附捐關平銀一錢六分，合洋例銀一錢七分四厘，共計二十四兩七錢三分四厘，較落盤高三兩四錢四分四厘，此外再加上油行雜費開支及運到駁船上之費用，此即FOB之價格。所謂FOB者，乃將貨運到船上各項稅捐費用一切包括在內之意。若油行與出口行所講盤子，高出於油行實際用去費項，則為油行獲利，若海外行市欠佳，(即美國行市)油行或脫本求售，或削本售出，則油行虧本。漢口桐油價格，雖為油行所定，然亦視海外市面而轉移。盤子既行講妥，便雙方交換交單，交單上註明桐油噸數、價格、交清期限、付款方法及桐油度數等，其交單式如下：

(1)賣方交單式樣

定 單	
議賣定	
淨貨桐油	噸每百磅秤
價洋例銀	兩 錢 分
定明銀貨兩交	分 F O B 期限 交清
度數一五二〇八	
中華民國	年 月 日
	蓋印

字 第

號

存 根	
議賣定	
淨貨桐油	噸每百磅秤
價洋例銀	兩 錢 分
定明銀貨兩交	分 F O B 期限 交清
度數一五二〇八	
中華民國	年 月 日

(2)買方定單式樣(此係漢口義瑞公司買賣定貨單)

桐油

No.....

LI JUI & SONS

.....

CONTRACT

Hankow.....19

Messrs..... have this

day.....Li Jui & Sons, Hankow the following:-

貨 色 ARTICLE	
數 目 QUANTITY	
價 目 PRICE	
交 期 DELIVERY	
交貨方法 TERMS	
付款方法 PAYMENT	
度 數 INDEX NO.	
附 註 REMARKE	

Seller:

Buyer:

國際貿易情報 第一卷 第四十期

六

是種買賣，分有遠期與即期兩種，惟在交貨之前，油行須先將油樣，盛入瓶內，送往檢驗機關檢驗。在民國十八年以前，此項檢驗事務，由漢口化驗室 The Hankow Chemical Laboratory 任之，凡桐油經化驗師檢驗後，如油分在一·五〇八度者，則出化驗單，作為憑證，經該處化驗者，每次須付化驗費洋三元，然後向洋行銷售或交貨。及民國十八年十一月六日，工商部成立商品檢驗局於漢口後，凡桐油出口，均由其驗檢，方可運出，故此項檢驗事務，除由漢口化驗室擔任外，又須經該局檢驗。至於遠期貨之交易，俗所謂拋盤生意，在成交時，油行照例可預付定洋若干，拋貨之油行，即須到期交貨。交貨時，洋行以漢口商品檢驗局所出之化驗單為憑，派人到油棧核對油質，認為貨色符合，即行過磅，以磅秤百斤為一擔，折合噸數計算。（磅秤較磅秤每百斤大三斤半）付銀法方，於桐油過磅時，即照付八五成，俟貨出清時，洋行計其淨油若干，按數計值，一律以洋例紋銀結清，如桐油度數不符，洋行可拒絕收受，或減少價值。

（戊）油行與駐漢字號之交易 漢口油行之桐油，除大部份賣與出口行運銷國外而外，其一部份仍運銷國內各埠，若鎮江蕪湖天津等處，各有字號駐漢。油行與字號交易，都係現貨，使用銀貨兩交方法，至於期貨，為數較少。油行交貨，無論賣與何地字號，均為 F O B，與售給出口行者相同。字號交款，則該種駐漢字號，都向漢口錢莊，調進頭寸，出一種錢莊莊票，票面期限為十天或半月。惟運銷上海者，則由上海之恆盛及恆美承記等油行承購，或現貨，或期貨，均由各該行出具上海遲期規元匯票交給漢口油行或賣給漢口錢莊，交付現款。

（己）出口油行駐集會地之分行交易 漢口出口行之收買桐油，除向漢口油行收買外，復設分行於桐油集會地採辦。其交易大半為定貨，例先付定費一成或二成，然後訂立定貨單與交單，互相交換為憑。如在萬縣定貨，例須每百担先付定洋五百元，過秤用萬縣油秤。如在常德定貨，至少每百担先付定洋七百元，秤用湖南油秤。至於交貨，大都為 C I F，即貨物成本、保險、運費，及各項雜費，均包括在內者。

（庚）生洪秀油之交易 生洪油之油質最佳，在漢口交易，行市最大。中秀價平，貨色之成分極濃。尾秀色黑價最低，惟其用途則同。是種桐油運漢後，即入生洪秀油油行，由該油行代行銷售。其交易情形大約於每日下午，油行至油號趕場，翌日上午，油號至油行回場。洽談買賣，計有現貨與期貨兩種，現貨交易，使行銀貨兩換，定買期貨，則例不先付定銀，亦無須出立單據，所謂點頭成交。生洪秀油之包裝，一律使用木桶，重量亦有一定標準，名曰担子貨。秤用江西豫章秤，每百斤約九九三六，每斤合十五兩八錢之譜，故每百斤實為九十九斤三兩六錢。其油每桶皆有牌名，惟名稱至多，約有二三百種，在交易習慣上，每油定價之高低，全依牌子之信用，每桶毛重淨重，皆按磅計算，亦不過秤，茲將生洪秀油毛重

淨重數量列之。

品名	毛重(單位斤)	淨重(單位斤)	品名	毛重(單位斤)	淨重(單位斤)
生洪	九六	八六	中秀	九三	八六
尾秀	九三	八六			

此外更有宜都秀油一種，其油系用竹篾裝置，每篾淨油一百斤，連皮毛重為一百零四斤半，因以來源不多，普通歸入四川秀油內出售。

(三) 桐油出入棧手續 漢口桐油堆棧，既分普通油棧，輪船公司油棧，及油商煉儲油棧三種，其桐油出入棧之手續，亦各不同。

(1) 普通堆棧所堆之桐油，都係裝篾或裝桶，其上棧出棧手續，與一般貨物之上棧出棧相同。至於棧租，則以銀兩計算，方篾桐油每篾每月一錢，桶裝桐油，每桶月約四分五厘，支篾桐油，每篾月約五分。

(2) 輪船公司油棧，向例貨到兩星期內，棧租可免，以後則收棧租，其租金以月計，每大桶為二錢，篾與小桶為一錢，聽裝者六分。至於上棧力，例為輪船公司堆棧自理，下棧力，由客家支付。

(3) 油商煉儲油棧，分自有棧與租用棧兩種。自有棧係洋商出口行自建，租用棧係油行向洋行繳納租金，常年租借。各棧內都備有煉油機器及油池，毛油煉成淨油時，貯於油池內。如裝運出口利用散艙者，則由油池用管，經過散油磅秤以管送入船上之儲油池。若係裝桶運出者，棧內裝桶，由苦力抬至船上，是種下力，大都於訂貨時規定之，普通下棧力由賣主支付。

(四) 桐油出口過磅手續 凡漢口採辦桐油出口，洋行買進油行淨油後，即擇定裝船出口日期，通知油行於是日卸貨。於卸貨時，由出口行請三義工程所 Nielsen & Malcolm 經手過磅。若係桶裝，則桐油由油棧抬至船上時，使用磅秤過磅，同時賣買主及經磅者，各自記錄重量。如油棧由油池用管將油直接注入輪船油艙者，則經磅者用散油磅秤計重，更用量尺在艙核對，完後封艙，公證人費用，由自出口行負擔，同時該所發給憑單，證明桐油之品質及其數量之無誤。

(五) 收付油款情形 漢口桐油交易之手續，既有不同，對於收付油款，以習慣之關係，亦有差異，茲分別述之。

(1) 產地油商與油號之收付油款 油號向產地油行油販收買桐油，計有現貨與期貨兩種交易。現貨者銀貨兩兌，期貨者先銀後貨，其

問交付油款，無論現貨與期貨，普通使用現金。惟如常德萬縣之油行，在漢設有油號而有信譽者，每辦油到漢，常向漢口油號，請求開出匯票，（即油客客票）攜回賣於當地行莊，所得之款，用以辦油。漢口油號，一面接收運漢之桐油，負推銷之責，一面如期照付此項匯票之金額。

（2）油號與油行之收付油款 油行買進油號之桐油後，凡現貨交易，則白日提油，晚間付銀，所付款項，多數係現款，若先油後銀或先銀後油之交易，其所付款項，例用本行遲期兌付之匯票及錢莊之定期支票，在昔為期十日或半月，今已改短，為期約二三日。

（3）油行與產地油商間之收付油款 漢口油行向襄河一帶設莊收買桐油，都係現金運至產地，成交後之繳款，皆使用現金。若設莊於常德及萬縣者，則其所繳款項，為現款與漢票等。此種現款，並非直接現金運往產地，都由漢口油行先向漢口素有往來之錢莊接洽，請其開具遲期兌付之匯票，攜往常德或萬縣，與該地錢莊，換取現款與其莊票，然後將此現款，向常德萬縣之油行油販辦油，該地錢莊得漢口錢莊之遲期兌付之匯票後，即將該票依照市面，賣給到漢辦貨之客家，到漢辦貨。至於漢票者，即漢口素有信譽之油行開具之遲期兌付之匯票，俗稱下票，該票交給賣戶後，賣戶可直寄漢口油行，照兌現款，亦可賣於常德萬縣之當地錢莊或銀行，兌得現款，惟貼現之費稍重云。

（4）油行與出口行之收付油款 油行與出口行之交易既成，當時不付款項，至桐油過磅時，則洋行付價八五成，至貨完全出清時，則依數計值，用現款結清賬目。

（5）油行與駐漢字號之收付油款 油行與駐漢字號現貨成交後，過秤裝船，乃行付款，該種字號，與漢口錢莊，皆調進頭寸，故所付款項，通行漢口錢莊莊票，票期十天或十五天。惟上海各字號之付款，則用各該行出具上海遲期規元匯票，間用漢口錢莊之莊票。

（6）出口行與產地油商之收付油款 出口行與產地油商之買賣，都係定貨，在成交時，例付定資，至交貨時結算總值，所付款項，皆係現金或即期莊票。

（六）桐油交易數量 據海關近三年來之國內貿易報告，民國二十二年中，由產地輸入漢口者，計六十二萬零六百零四担，價格一千四百三十七萬三千九百十四元，由漢口出口者，計三十二萬七千零二十五担，價格七百九十九萬二千九百二十三元，復出口數計五十八萬一千三百四十五担，價一千三百六十六萬九千五百二十七元。民國二十三年中，其進口桐油為十七萬三千七百四十二公担，價值六百零一萬二千四百四十六元，出口為十九萬六千七百六十四公担，價格為七百九十一萬二千五百六十八元，復出口數十五萬二千四百九十七公担，價值

五百八十三萬一千三百六十六元。民國二十四年中，其進口爲十一萬五千六百五十五公担，價值五百四十七萬三千九百四十八元，出口量爲十七萬零八百六十三公担，價值一千零八十五萬二千一百五十八元，復出口爲十萬八千六百九十九公担，價值六百四十一萬四千九百七十二元。至於輸出國外桐油數量，則據海關對外貿易報告，於民國二十二年在漢口關呈報出口，輸出國外者，計四萬二千一百六十二公担，價值一百五十九萬八千零十元。民國二十三年計三萬四千五百八十二公担，價值一百四十三萬一千七百四十元。民國二十四年計二萬三千二百四十公担，價一百四十九萬九千二百七十四元。

(未完)

本局出版之中國實業誌英文本
江蘇編及浙江編每部定價國內
十元郵費五角國外連郵美金五
元存書無多購請從速

菸(續)

菸葉之栽培

菸之原種，本產于南美，吾國至近年始以栽種，現則各省幾無不產菸矣。漳州、蘭州之烟草，多用以製造皮絲烟；吉林之烟草多用以製旱烟；成都之烟草，可用以製雪茄；山東濰縣一帶之烟草，則為捲煙之原料。惟菸種未能儘量改良，致上等煙品不得不仍用外國菸葉；國產菸葉僅能製中下級菸耳。

菸葉之優劣，第一與氣候及土壤有關，第二為菸種本身與栽種方法，亦有關係。

土壤 土壤因對於菸葉之組織，影響甚大，蓋何種化學成分之土粒，始宜于何種菸草之種植，決非隨地皆宜，隨處可種。

氣候 氣候冷熱，對於菸葉品質與香味關係至密。吾人若欲培植一種特別需要之菸葉，亦決非不擇氣候隨便種植而得良好結果，其關係與土壤可謂相輔而行，用將利害影響作二分析表于後：一示氣候與菸葉品質之影響；一示各種品種究應適宜于何種土壤。

氣候與菸葉品質之關係分析表

氣候	菸葉品質	氣候	菸葉品質
溫暖地方	葉有極多之膠汁及芬芳之香味	北方	葉大實佳但少香味
多雨之區	葉薄而香味少	海濱	葉之燃燒性不強
熱帶	為製雪茄菸之良好菸葉	溫帶	可作雪茄菸之包皮
溫帶中較暖之地	能製服用與嚼用之菸		

各種品種所適宜之土壤分析表

菸葉之用途	品種	適宜之土壤	產地
雪茄菸之包皮	塞馬特拉	砂質土壤	佛羅利達省、佐治省、南部康內克省 Fla. S. Ga. Conn Veller

菸

康內克的哈瓦拿

疏鬆之沖積土砂質土壤其中包有小部之粘土

康內克威斯康里(多捲菸葉)俄亥俄、賓你瓦利用，及紐約等 Conn. Va ley. Wis Ohio Penns. & N. Y.

康內克的蘭葉種

砂質土壤

康內克，紐罕什爾，紐約之涅赫特，賓妮瓦尼亞，俄亥俄威斯康星，明尼諾斯

雲茄菸之心葉

克本

沖積土或砂質土壤其下層為紅色之粘土

佛羅利達省，得撒俄亥俄，康內克肯隆之地生長雲茄菸之包皮

西班牙集母而種

疏鬆土壤在美國，俄亥俄，密那來流域之底土，皆為深紅色之砂質粘土

美國俄亥俄及威斯康星二省

荷蘭小種

粘質土壤

俄亥俄及賓蘭爾尼亞之一小部分地方

裝管吸用之菸

北加羅林那光明種

砂質底土具紅色或黃色性質底土之土壤砂土深厚者為佳

北加羅尼亞，馬里蘭，勿爾吉尼亞，及南加羅尼亞省

馬利蘭種

粘質土壤或砂質土壤

馬利蘭，勿爾吉尼亞，及賓蘭瓦尼亞等

博用菸

白色白而雷種，康奈脫凱及田納西之紅色白而雷種之黑色，以上各種均為濃厚之烟

排水優良及深紅色之粘質土壤

康脫凱俄亥俄南部，田納西及北方羅林那，勿納爾吉尼亞之小部

阿種諾可及黃色之變馬司種

肥美及排水優良之土壤具紅色粘質底土之沖積土最為相宜

勿爾吉尼亞，北加羅林那，田納西，西勿爾吉尼亞，及蒙大拿省

勿爾吉尼亞種

藍色帕來而種經日光曬乾及白色莖者

砂質土壤具紅色或黃色之粘質底土者

勿爾吉尼亞，北加羅林，康脫凱，田納西，蒙大拿，及印地亞那省

由前述二表言之，對於種菸品質，關係于地質方面者可得一原則如下：即凡多孔隙，易于排水之砂質土壤，含有有機成分，而不富于窒素化合物者，均宜種菸，其潮溼多黏質而復富于窒素化合物者，均不宜種菸，此實為經營菸業之前提。茲將菸草之栽培方法略述如下：

播種 每百方碼之床地，用頂上金黃葉煙種一大湯匙，平均播撒，若以煙種太少撒種不均，則混以木灰，以資平均，普通一大湯匙約得種六萬餘粒，能殖煙苗一萬或一萬五千左右，種時則宜疏不宜密，殆以一萬至五千為最適宜，多則足以阻礙發育。

移植 一為移于本圃以外，乃因外界購植他處也。二為本圃以內發生病蟲害之危險，而須改移他處種植，此二者之移植，如前者一種移植，則須補種別苗，後者一經移植，則須另補以強健之苗木，嗣後苗生長時，花穗即露，待其莖上，生有十五六葉時，則可摘去尖端，然後煙葉可由是加多，而純為金黃之葉，不然斑紋滿布，葉亦寥寥，損失殊大。此外亦有機器移植法，但田地少者，不適用之。

施肥 煙草肥料，以含有碳酸鉀，磷酸，淡氣之成分為主。普通多用油粕堆以肥草，木灰等料，每隔十日分二三次施一次，施時用腐熟之堆

肥，作稀薄液澆之，至于人糞尿則不多用，以其含有鹽分過多故也。

摘頂 亦稱摘心法，即將植物之頭，在移種後約八九星期，花芽始出時摘去，使煙草本身對於生發力量全注于葉部，每株留葉自十枚至十四枚十八枚之譜，視菸之壯弱及土地肥瘠而定之。

整枝 摘頂後每有腋芽發生，每日須往田中觀察，隨時摘去，免礙正葉之生長，至若葉之過大，及較裂，腐爛，染污，虫噴者，皆宜摘去，大概旁枝生長不及四寸長時，即宜除去，過此則不相宜。

病害 煙之病害頗多，如根腐病，枯萎病，花斑病，角斑病，萎枝病，根瘤病，枯倒病，法蘭西病，蛙眼斑葉病，葉斑病等，誠不一其例。而虫害中若芽虫，螟虫，角虫菸蠶，蚤狀殼虫等，亦不勝枚舉，其關係菸葉本身，為害滋大。治理之法述之當成專書，茲不贅。

燻菸栽培時期

下種時期 清明前後

分科時期 忙種後數日

栽培時期 由分科後至成熟止，其間為八十日，所用肥料，以厩糞及豆餅為最宜，肥田粉次之，其肥料用量，大抵每畝用厩糞二百斤，或豆餅二百斤，或肥田粉三四十斤。

菸葉之製造

收穫 菸葉于秋分寒露期間，漸次成熟，此時即可預備採摘，採葉方法有二，一為將全株割下，二為將先熟之葉自樹身用手摘下，生者留之，二三期成熟後再摘。前者惟須注意于頂葉是否完全成熟，如腳葉雖熟，而頂葉猶生，即不可摘取。普通于移栽後約九十日至百日，或摘頂後三十五日至四十日，純視氣候而異，金黃葉老區，多用此法。後者多用於金黃葉新區，即凡摘頂之葉未熟，而腳葉成熟者，即可採取矣。

採葉大都先自底葉採起，然後逐步由下而上，採時須觀察葉色淡黃者，若呈綠色，則為未成熟之葉，須留待第二次採摘，第一次與第二次之間，大約相隔五六日，第二次與第三次之間亦然，第四次採時，菸葉已盡，可連根拔起，以免銷耗地力。菸葉以第二次採下者為最佳，其餘各次，

或嫌過老或嫌發育不全，皆不及第二次。普通刈割，以天陰爲便，以生葉如經曝曬過分易于焦黑也。

粗製 菸葉採下後，須經初步製造，始能出售。製法分爲兩種，土種葉用晒法，即將菸葉平鋪于高粱桿所製之簾上，疊成方架，曝于日光之下，待葉色自淡黃轉成金黃時，即可將葉疊積成把，儲藏室內。洋種葉用燻法，先將葉捆扎成束，然後將煙束排列，置于燻菸土屋內之橫木上，用土坑法以火燻烤，先施二十四小時之慢火，繼用十二小時之旺火，然後再用數小時之慢火即行停止。

烤焙之目的： 一在去水份，二在去青色變黃也。烤房熱度支配須能適宜，煙葉送至烤房，以法倫氏寒暑表九十五度爲準，此後每小時增二度半，至百廿度時止，約四小時後，乃再增至一百廿五度爲限，至煙梗烤乾燥時，即算完竣，然後再置房中回潮化軟始行取下，若以天氣乾燥，則可乘烤後餘熱未消之時，用以潑灑地上，藉蒸氣之力，煙葉即易回軟矣。

烤菸之方法 普通分爲三種：一爲熱氣烤菸法，二爲火烤菸法，三爲風乾法，前者之菸置于烤房中之溫度，由八十至九十度，開始逐漸增至烤成百度或一百廿度時，葉即由綠變黃而枯死，斯時烤房須放進空氣，使室內之溫度得逐漸減低，倘菸葉過乾，可用水洒地板方法，使葉可吸水轉軟，以便折疊，不致損傷，烤菸方法即成。後者爲限于收穫時應用之方法，普通在收穫後三五天內，即用華氏九十與九十五度間之小火，使葉烤成黃色爲止。以後若須菸葉轉乾，則須加增火之熱度至一百廿或一百卅度間即行。蓋火烤方法一面可保煙味，一面可免生霉而變黑色。至于風乾方法，普通于各種菸草，無不用之，如白而雷及康脫開以及附近各省所產之菸皆用此法製成。他如馬利蘭之出口貨及勿吉尼之晒乾菸種，除陰濕天氣外，不復用人力，通常在菸葉既已成熟，而枯萎以後，即置于菸房內製造，不過須注意烤室內窗戶之啓閉管理而已。風乾最適宜之溫度在華氏七十至一百度之間，而百分之八十五均以此種情形爲烤葉之最良環境，葉可不致變脆。

美國烤製菸葉係如下表

Class I Fine Cured Types

1. Old belt flue cured
2. Middle belt flue cured
3. Astern North Carolina flue cured
4. South Carolina flue cured

5. Georgia flue cured

Class II Fire Cure Types

6. Virginia fire Cured

7. Clarksville and Hopkinsville fired cured

8. Paducah and Mayfield fire cured

9. Henderson fire cured

Class III Air Cured Types

10. Burley

11. Scattered Burley acreage

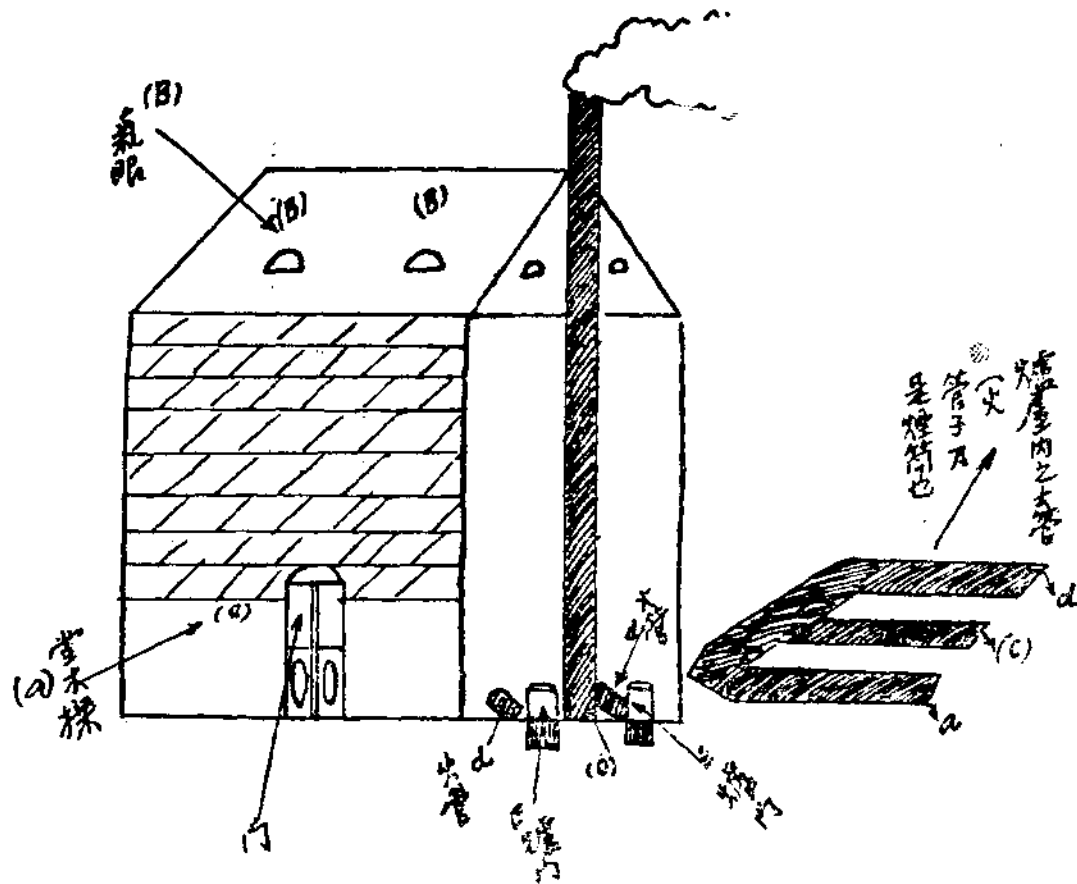
12. Southern Maryland

13. One Sucker

14. Green River

15. Virginia sun cured

山東之烤菸室 山東普通採用爲火乾法，火乾須于乾燥室中之行，此室鄉戶稱曰爐屋，火力乾燥煙葉，鄉戶稱曰薰煙，或稱爐煙，爐屋有特別建築者，其築法如下圖，但僅限于經濟充裕之農家，普通多利用其居室，或廚房之一部分，稍加裝置，即可供用。濰縣、安邱一帶，共有爐屋二萬以上，益都壽光臨朐，亦各有數千。煙葉之培植，係由東而西，故爐煙之爐屋，亦由東而西漸，爐屋之大小並無一定，普通四平方公尺乃至六平方公尺，室內之地面掘深三四尺，將土運出屋外，更于屋外向地下挖掘一部份，以作爐之燒火口，燃料通用煤炭，煙筒概爲磚製，亦有沿屋壁造者，稍突出屋壁頂上一二尺，燒火口于屋內有通路，此通路前多用鐵管，其管長五尺五寸，寬二尺七寸之薄鐵板所製成，口徑七八寸，近則于地內設焰道，上覆以瓦，外塗以石灰或洋灰，爲鐵管之代用物，其優點在熱氣適度，不如鐵管之猛烈，且少危險，亦減費用。燒火口普通以寬一尺五寸長二尺之週轉鐵板作門，便于開閉，以助燃燒。爐屋高一丈乃至一丈五尺，屋內兩面對壁有每間隔一尺五寸乃至二尺之等距離孔，爲設木架之用，其孔數之多少，以屋之大小而定，分段設置，段與段之間，相隔三尺，各木架之間，以高梁桿三四根束繫之，煙葉則以五寸間隔兩面懸掛之。



美國之烤菸室 美國之形式與中國不同，美國烤黃色之烤室，建築極為簡單，且亦極小，大半為正方形，室內闊度由十六至二十四呎，無不為四呎之倍數，以便于懸掛。第一排之掛菸草距地面約八至九呎以上，其餘各排逐漸高起約二〇二分之一至三呎為止。小規模之烤室，則由地面至屋簷高約十七呎，可置竿四排，較大之烤室高廿呎，可掛五排或六排，中間尚可另多數排。內有通氣管，與屋頂附近之小窗數面，藉通空氣。管與普通氣管彷彿，氣管對徑為十至十五吋。此外又有一灶，以石或磚為之，內部容積寬十九吋，高十五至二十吋，長五至十呎為出煙而用。

南洋上海之烤菸室 闊十五尺，長亦相等，自地面至屋簷高一尺，其邊門高五尺，闊二尺五寸，灶及灶口，在房屋之一端，氣孔八窗，四，屋頂氣孔八，以為換氣之用。在連接灶之一端，設瓦質之氣管，其連接處用泥土，或水門汀塗之，以防煙之洩出，最低之菸掛，離地約四尺五寸，寒暑表掛于室中，約在氣管上三尺，菸掛可掛八排，每排相距一尺二寸，室內分為四部，每部四尺二寸，至于中國普通烤室，則于牆之四周及屋頂多開窗戶，以通空氣而已。

菸葉乾燥之手續 煙葉掛于乾燥室內木架之後，則閉戶燒火，燃料用煤炭，每乾燥一畝地所產之煙葉須用煤八百斤至一千斤，自乾燥開始起，至適宜之乾燥程度止，須費時五日，其中分二段，第一段為薰

黃又名蒸黃，即將煙葉由華氏八十度于三十六小時內，徐徐達至一百十度，使其變成黃色；第二段為保黃，乃最須細心之工作。

菸葉乾燥之整理：于屋外設架，架分寬三寸之段數段，自乾燥室將乾菸取出，置之架上，令與夜露相觸，則葉變柔軟，不至焦碎，亦其一法，或別建潤煙室，又稱地屋子者，大如爐屋，內設多數木架，上蓋高粱桿，四壁塗土，置乾燥煙葉于其中一二日，待煙葉變成柔軟時，則從架上卸下，去其線縛而選葉每五六斤為一束，擱置于煙簾（高粱桿編）上，上蓋高粱桿，售貨時則以繩縱橫縛紮上下兩面之高梁桿，或壓榨而裝以麻布包，或秤量而別以繩細之裝桶，即可運市發售。

薰煙法 菸葉以薰成黃色者為最佳，價值亦最高，薰製黃菸之最良方法，須注意下列諸點：

- 1 收割菸葉無論如何，須俟其葉全熟，否則爐出之菸葉，皆成青黑之色，而不能用。
- 2 打菸裝爐，均得儘一日完畢，逾日則菸發熱，而爐出之菸，其色不能良好。
- 3 菸葉運往爐房，及上菸之工作中，均須注意，不得將生菸擦摩及腳踏，因菸葉經擦摩或被人踐踏後，爐出之菸即成黑色。
- 4 裝菸不得過密，每杆相隔以裁尺五寸上下為度，便于流通空氣，若裝之過密，空氣不能流通，則所得之菸，仍不能呈優良之黃色。
- 5 菸裝完後，須將華氏溫度表掛置底層檔木中，諸事齊備，才可點火。
- 6 初點火時，不得太大，薰煙以火表為準，薰黃（一名蒸黃）以八十度至一百度或一百十度為最適宜，二十四小時或二十六小時之內，則由八十度微高至一百度或一百十度，待菸葉變成黃色，倘三十六小時之後，仍未變黃，加溫亦不得過一百五十度。
- 7 菸葉變黃後，即須保黃，其法將火燒大，溫度加高至一百二十度至此度數，已烤乾之菸葉，更得小心，因至此溫度時，菸內之水分均已烤出，變成蒸氣，倘若爐房頂氣眼不足，放氣不盡，則菸葉上常留黑斑。
- 8 水氣出盡，菸葉將乾時，再將火燒大，六小時內，火表可高至一百三十度，但不宜一時驟昇如此高溫，以每小時升二三度為佳，以一百三十度烤八九小時，則色澤良好，不至再變黑色矣，又注意烤菸葉之最高溫度，不得過一百四十度。
- 9 但菸葉乾透之後，而煙骨尚未乾，烤煙骨或煙筋，可到一百七十度，故再將火加大，使每小時升高五度，以漸至一百七十五度，完美之菸葉爐煙筋用手一拍即破，則立時止火，薰煙之功亦即告竣。

10 止火後將爐屋門開放，使屋內之熱氣放出，潑水地上，以潮潤菸葉，俟菸葉潮透，即可出爐，潮菸者為免出爐有損破之虞。

再薰之手續及設備 煙公司收進菸葉後，為保存永久起見，則有再乾燥之設施，是謂再薰，其工作分選別葉色品質之選葉室，選後送入保有適當溼度之預備溼潤室，竹或木棒為架之懸吊室，然後入再乾燥室。以蒸氣熱由華氏一百六十度至一百八十度，乾燥四十分至二小時，更以七八十度冷之，噴以水蒸氣，使再柔軟，然後包裝，包裝之麻包或桶上面，刷以重量、品質、等級、年度、商號、商標，此項菸葉裝桶時，勿使不潔之物混入，壓榨程度及溼潤之度，亦當注意。茲將山東烤菸廠情形分述如後：

1 英美煙草公司 在山東二十里堡車站後面，設南北兩廠，每廠有收菸場一所，該場乃洋灰鉄筋之建築，屋頂用玻璃，光線充足，便于看菸與秤量工作。又檢菸房一間，揀選菸葉之大小等。又蒸汽房一所，為潮溼菸葉使其柔軟。又烤菸房一所，內置烤菸機一座，為美國費城廠（Philadelphia Drying Machinery Co.）出品。又裝訂房一間，專為製造裝煙葉木桶與裝訂工作，又有倉庫數處，煙草裝成木桶，每桶重量淨量一千磅。英美煙公司菸烤廠成立於民國三年，從該年起，每年分發菸草種子，不另取費。

2 南洋兄弟煙草公司 在山東坊子車站左近設廠製菸，廠基面積廣大二十餘畝，一切建築與設備，咸仿英美煙公司，烤菸機亦係美國廠家所造，與英美同，共有兩座，惟現開一座，倉庫共有七所。惟裝菸入木桶之壓力，用蒸汽力，較英美煙公司之用人力為改進。約一小時能出烤菸五千磅，出貨有三種包裝，一為大木桶，重量九百五十磅；二為小木桶，淨重五百五十磅；三為篾包，淨重二百五十磅。

英美南洋兩廠，除自收外并代人烤菸，取費每百磅三元一角，所有一切包裝工料，棧租等等一概在內，該廠開支月薪工三千餘元，有機匠十四人，員工八十餘人，雜費每月五千餘元，每年發給當地農民籽種費亦有二千餘元之譜。

3 中興菸業公司 成立於民國二十年二月，係由華成煙公司聯合上海同業所組織，資本五十萬元，以收買烤製國產菸葉為宗旨，在青島設烤菸廠，不動產價值三十萬元，職員三十二人，工人一百五十六人，烤菸機一座，及五十四匹馬力馬達一座，每日可出烤煙六萬磅。

4 山東菸草株式會社係日商，在青島設有烤菸廠成立於民國十年，資本五十萬元，收買菸葉達千萬磅以上，年出烤菸約值三十萬元之譜。

（未完）

進出口商品市況

生絲

國外絲市 本週國外絲市，漲落無定，投機頗見活躍，實銷則未暢達。一週來絲價，于廿四日一度突降後，至翌日又復騰漲，且有過之，如週末紐約標準絲近期售開二·〇一元期貨一·九八五元，及橫濱現貨九·二五元，期貨八·九六元，均堪稱爲本年一月份後之最高記錄，故絲銷雖不旺達，但營業尙屬可人，蓋西商投機吸收，購胃不虧，昔吾華絲商鑒於繭價飛騰，原料大缺，不敢輕售，致持價觀望而乏更佳之進展也。

國外絲價升降簡述，本週絲價漲跌均巨，週初紐約日絲八三勻度，較上週末日突漲六分，七五勻度及上海絲各升五分，翌日因買方進胃仍濃，各項絲品，又告上騰，計中日生絲各漲三分，標準售盤已開出二元橫濱現貨亦擊破九〇〇元大關，里昂方面，亦步亦趨，隨漲不替，二日間亦盤升二法郎左右。廿三日紐約星期休假，橫濱因天長節無市，至翌日日美絲價同見回下，漲足回跌，其勢亦勁，計橫濱期貨跌十九元，紐約絲價各跌四分左右，折算申市，亦跌去十五元許，然至廿

五、廿六兩日，海外絲價又復上騰，全出人意，至週末紐約日絲售開二·二四元，較週初漲六分，較上週末漲一角二分，折合申埠市價，則每担生絲漲五十元強，上海絲售開一·九六元，較週初漲七分，較上週末，亦相差一角二分之譜，橫濱現貨開九·二五元，期貨開八·九六元，計前者漲二十五元，後者漲二十一元，里昂上海絲，較週初漲半法郎，日本絲漲四法郎。

國內絲市 本週絲市，內因乾繭價昂而不可得，外因日美絲價漲跌無定之故，穩健絲商，咸暫守觀望，不欲輕售，致本週生絲成交數量較前爲拙，六日中以二十五號營業最佳，貨價同俏，美莊頗見活動，法銷則仍無特色，里昂市氣沉悶，似一時尙不致開展，印莊絲銷，本週尙稱良好，如輯里及沔陽等絲，走銷均佳，行市盤漲五元強，用戶絲市，則最呆鈍，蓋絲繭高漲不已，而細價則望塵莫及，故原料進價之限度，亦難隨市吻合，故交易致於減少。

本週外銷絲，共售開白廠經九〇〇包，輯里絲六十六包，沔陽絲

三十三包,灰絲三十包,雙宮絲十包,其他四十六包,內銷絲白廠經八十五包,共計一千一百六十六包。

十月份下半年上海生絲出口統計

絲類	運歐	運美	印度	其他	總額
白廠經	一四六七	一四八六		五〇	三〇〇三
輯里經	一一五			一二	一二七
白土絲	五			七六	八一
黃廠經	二〇				二〇
黃絲	八八			三	九一
黃土絲	二五			六六	九一
灰經	三五			一六	五一
雙宮	一〇			七八	八八
本期額	一七六五	一四八六	一〇九	三五六	三七一六
本年額	一〇一三七	八九九八	七三八	二一六三	二二〇三六
去年額	一四五一三	一六一一四	二〇三〇	四〇三一	三六六八八

國內絲交日記

月日	購戶	絲類	品質	條份	包額	價格
十一・二〇	永興	白廠經	禾興七八分	二〇・二二	一〇	七七〇
十一・二〇	永興	白廠經	藍鶴七八分	二〇・二二	一〇	七六〇
十一・二〇	永興	白廠經	五蝶七八分	二〇・二二	一〇	七六〇
十一・二〇	仁記	白廠經	金雙鶴	一一・一三	一〇	八二〇
十一・二〇	仁記	白廠經	豐太	一六・二二	二〇	八〇〇
十一・二〇	仁記	白廠經	金雙豹	一三・一五	二〇	八二〇
十一・二〇	怡和	白廠經	慶成A字牌	二〇・二二	一〇〇	七八五
十一・二〇	信孚	白廠經	B字	二〇・二二	三〇	七四五
十一・二〇	信孚	白廠經	B字	二〇・二二	二〇	七五五

十一・二〇	信孚	輯里絲	雙馬	一〇	六四〇
十一・二〇	信孚	輯里絲	自立	一〇	六四〇
十一・二〇	信孚	輯里絲	雙鹿	五	六二〇
十一・二〇	新大	輯里絲	紅團龍	一	六五〇
十一・二〇	新大	加興絲	鵝牌二號	一	五八五
十一・二〇	新大	山西絲	東濤	三	四二二・五
十一・二〇	用戶	白廠經	松樹	五	七三〇
十一・二〇	用戶	白廠經	聚寶	五	七二七・五
十一・二〇	用戶	白廠經	虎丘	五	七二五
十一・二〇	用戶	白廠經	聯運	五	七二二・五
十一・二〇	用戶	白廠經	七星	一〇	七七〇
十一・二一	怡和	白廠經	乾昌八五分	二〇	八二五
十一・二一	永太	白廠經	乾鞋八三分	二〇	八二五
十一・二一	用戶	白廠經	大豐	五	七二〇
十一・二一	用戶	白廠經	蘇州	五	七二五
十一・二一	用戶	白廠經	班馬	五	七六〇
十一・二一	用戶	白廠經	雙虎	五	七六五
十一・二一	用戶	白廠經	蜂雀	五	七七五
十一・二一	克昌	山西絲	東濤	四	四二五
十一・二一	培株	雙宮絲	福命	四〇・六〇	四三〇
十一・二二	久成	河北絲	興安頭號	一〇	四〇〇
十一・二二	久成	河北絲	興安二號	五	三八五
十一・二二	克昌	山西絲	綿經	五	四二七・五
十一・二二	怡和	山西絲	柳子	四	三八〇
十一・二三	開利	白廠經	好運道	一〇	七四五
十一・二三	開利	白廠經	B字	二〇	七四五
十一・二三	信孚	白廠經	聚寶盆	一〇	七四五
十一・二三	信孚	白廠經	七八分	一〇	七四五
十一・二三	達豐	白廠經	雙虎	一〇	八一〇

地名	絲類	品質	條	紋	十一月二十	十一月廿一	十一月廿三	十一月廿四	十一月廿五	十一月廿六		
十一・二三	連納	A字	八兩	二〇	三八五	十一・二五	三井	白廠經	興倫	二〇・二二	一〇	七四五
十一・二三	達昌	招牌	八兩	一〇	三九七・五	十一・二五	仁記	白廠經	玉佛	一六・二二	二〇	七九〇
十一・二三	用戶	雙鶴揚返	二〇・二二	五	七六五	十一・二五	仁記	白廠經	豐泰	一三・一五	四〇	八二〇
十一・二三	用戶	乾昌揚返	二〇・二二	五	七六五	十一・二五	怡和	白廠經	豐泰	一八・三〇	二〇	八〇〇
十一・二三	用戶	皇后	二〇・二二	五	七四〇	十一・二五	怡和	白廠經	雪山	一三・一五	一〇	八二〇
十一・二三	用戶	海京伯	二〇・二二	五	七三〇	十一・二五	怡和	白廠經	赫德七八分	二〇・二二	五〇	八〇〇
十一・二三	用戶	虎邱	二〇・二二	五	七二五	十一・二五	連納	白廠經	斑馬七八分	二〇・二二	三〇	八〇〇
十一・二四	邊昌	H S	二〇・二二	一〇	七五〇	十一・二五	連納	白廠經	乾生八五分	二〇・二二	五〇	八五〇
十一・二四	邊昌	G B 八一分	二〇・二二	一〇	八三〇	十一・二五	達昌	白廠經	雙豹	一一・一三	一〇	八八〇
十一・二四	白廠經	大山	二〇・二二	一〇	七五〇	十一・二六	怡和	白廠經	乾生八〇分	二〇・二二	五〇	八一二・五
十一・二四	禮榮	C K	二〇・二二	二〇	四八〇	十一・二六	怡和	白廠經	斑馬七八分	二〇・二二	一〇	八〇〇
十一・二四	怡和	保綿	二〇・二二	一〇	三七〇	十一・二六	怡和	白廠經	豐泰	一一・一五	四〇	八二〇
十一・二五	三星	金馬	二〇・二二	一〇	五九〇	十一・二六	怡和	白廠經	雙鶴	一一・一五	一〇	八二〇
十一・二五	三星	鷄	二〇・二二	二	五九〇	十一・二六	永泰	白廠經	乾生八三分	二〇・二二	二〇	八四〇
十一・二五	三星	黑星	二〇・二二	五	六三五	十一・二六	達昌	白廠經	香蕉	一三・一五	一〇	七九〇
十一・二五	三星	金圈	四〇・六〇	五	四二五	十一・二六	達昌	白廠經	金錨	一三・一五	一〇	八八〇
十一・二五	雙宮絲	禾興七八分	二〇・二二	二〇	七八〇	十一・二六	三井	白廠經	B字	二〇・二二	一〇	七八〇
十一・二五	永興	大生七八分	二〇・二二	一〇	七八〇	十一・二六	連納	白廠經	B字	二〇・二二	二〇	七八五
十一・二五	永興	蘇州七八分	二〇・二二	一〇	七八〇	十一・二六	三星	輯里絲	黑星	二〇・二二	五	六四〇
十一・二五	永興	雙虎七八分	二〇・二二	一〇	八〇〇	十一・二六	三星	輯里絲	高房子	二〇・二二	三	六七〇
十一・二五	永興	雙馬七八分	二〇・二二	一〇	八〇〇	十一・二六	新時昌	輯里絲	金馬	二〇・二二	五	五九〇
十一・二五	永興	兵船八一分	二〇・二二	一〇	七九〇	十一・二六	新時昌	汙陽絲	C H	二〇・二二	一三	四八五
十一・二五	永興	禾興七八分	二〇・二二	二〇	七八五	十一・二六	用戶	白廠經	莫先生	二〇・二二	五	七三〇
十一・二五	永興	寶盆七八分	二〇・二二	一〇	七八五	十一・二六	用戶	白廠經	人獅	二〇・二二	五	七二五
十一・二五	三井	興倫七八分	二〇・二二	一〇	七八五	十一・二六	用戶	白廠經	海京伯	二〇・二二	五	七三二・五

生絲

國外絲價摘錄

桐油

洋莊續暢價稍回低

外商稱道中國桐油

本週桐油市况，洋莊去胃，續形暢達，漢口植物油料廠一面拋空，一面補進，怡和洋行辦胃亦濃，洋莊售盤一度達五十元，旋聞常德萬縣到貨湧旺，風聲所播，市面復形下降。產地油價，合漢市連稅在四十七元一關，故一般較小洋行，仍樂予直接採辦，（按各大洋行早已訂購不少）週中萬縣一隅，復有六千擔拋出，且尚續有談交。現值新貨產旺之際，各洋行對於我國今年產新之情形，均有縝密之調查，彼輩認為中國植桐事業，賴政府當局之提倡，已有迅速之發展，而對於中國植物油料廠之煉油手續，商品檢驗局之檢驗工作，頗多稱道，蓋使油商無作弊餘地也云云。

上海洋莊市面，本週亦有成交，安利，福來德，三井，等洋行採辦共有五十噸，價較漢市每擔約高一元。出口桐油原以深黃色為尚，近頃漸以嫩色為貴，上海桐油來自浙江，其色較上游所產為淡，頗受外商歡迎，亦桐油市場之一變遷也。今日上海油價高超，洋莊尚有探意，於

桐油 勝衣

油色上亦有關係。然上海桐油市場，終不能與漢市相提並論，蓋漢市有數百噸交易，於市面不生反動，近數週來，該處洋莊交易不謂不盛，而其價不過盤旋而已。茲將本週漢口成交概況列下：

日	期	購進洋行	期	現	數量(噸)	價格
十一月廿一日		怡和	一月期	現	二五	四九·〇〇
		瑞記	一月期	現	四五	四九·五〇
		植物油料廠	三月期	現	七〇	五〇·〇〇
廿三日		福中	現	現	一〇	五〇·〇〇
廿五日		聚興誠	一月期	現	八〇	四九·八〇
廿六日		怡和	二月期	現	一五	四七·九〇

目前油價，恐尚有一度盤旋，週末跌風發端於漢口，而其動機實在產區，然產區到貨湧淡，亦屬一時現象，故其跌風實乏廣續之可能性。茲摘錄各地行市如下（單位元）

漢口外盤	四七·九〇(連稅)	比上週
上海洋莊盤(註)	五一·〇〇(連稅)	—
杭州度油	四六·六〇(申交)	漲〇·四〇

(註)按上海洋莊售盤價，通常捐稅外加，上表為便於漢價對照起見，故將捐稅計算在內。每擔桐油出口稅，約國幣二元九角三分。

內銷市場，現值落令，已無市面之可言。惟行方備底尚殷，浙江省面，因此難以下跌，而成交亦屬寥寥，計蘭溪、諸暨等售開行市為四十五元八角（十一月廿一日—廿七日）

腸衣

據漢利華行報告本週內豬腸市况如左：

24—26	每百副	國幣	五十四元
26—28	每百副	國幣	五十二元
28—30	每百副	國幣	五十元
30—32	每百副	國幣	四十八元
32—34	每百副	國幣	四十五元
34—36	每百副	國幣	四十二元
36—38以上	每百副	國幣	三十八元

（十一月廿七日）

鋁漆（銀粉漆）

適於一切實業上之需要

例如鐵路，火油，自來火，造船等工業及公用建築物等處

請指明和有「阿爾派斯」之鋁漆

請用鋁漆以防止鏽蝕。——減低維持費用。

——減少因曝曬而生之損失。——增加顯明

可見之程度。

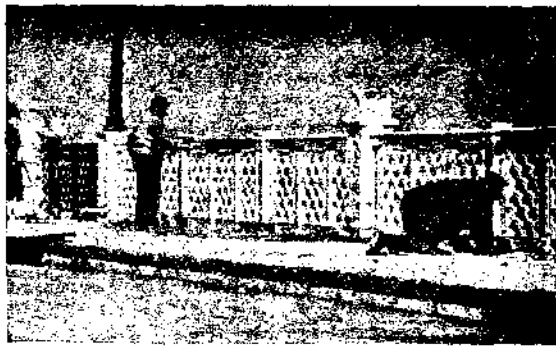
請詢

鋁業有限公司

上海北京路二號

上海郵政信箱一

四三五號



ALUMINIUM
UNION
LIMITED

(四)

雜糧

洋莊芝蔴，本週漲風甚勁，市面呈一漲再漲之勢。良以前週自中央信託局辦法二百噸後，上週以買賣兩方攢持，迄無動靜，週內則以洋莊動手採辦，故市價由十二元八角而十二元九角五。至二十日由合義洋行辦去五十噸，價又漲至十三元一角五，總計本週由英商合義洋行陸續採辦約三百噸之譜，然洋莊納胃尚未少懈，仍有採購之趨勢，本市各行家終以來源稀少，洋莊去消活絡，未免居奇，因之不欲販脫，以故行情板緊，須待善價而售，現喊價十三元二角，毛貨亦以籌碼不敷，局勢板緊，且有東洋莊動辦，兼之本街亦有購納，產地報價亦漲，成本無形增高，來源因而不旺，形勢堅站，本週約辦去三千餘包，目下到貨不豐，而去胃尚濃，市呈步漲之趨勢。

赤豆週初適有日輪出口，以故各出口行因候船期，競相購買，以便趕裝運出，故而放價吸取，因是崇明沙赤市遂抬高至五元五角，近以船期已過，漲風漸殺，市亦回至五元一二角。最近祇本街以及東幫零星採辦，市勢難望上挺。近聞崇明揀淨沙赤喊價五元五角，探詢東莊有無去路，刻東幫已去電國內詢問，如有成交，則市況尚能堅站也。

江北揀莞，因去胃不暢，市况萎靡不振，週間開出三百餘包，價為

四元七角，較之上週漲起五分，然係本街零星採辦，不能作為正論，故市價之趨漲，與夫走消之活絡，要有待於東洋幫之動辦，如東幫一日不動，則市價一日不得起色也。毛莞除東幫稍有去消外，客幫絕少問津，故市勢亦覺黯澹無神，茲將一週來成交數，以及價格列表於後：（十一月十六至廿一日）

品名	平均價	成交數
洋莊白蔴	十三元〇五分	三百噸
亳州白蔴	九元七角一分	四百二十七包
沙市白蔴	十元〇二角七分	一百包
漢口白蔴	十元〇二角	一百包
管店白蔴	十一元	四百包
蚌埠紅蔴	九元	四十噸
大利集黃蔴	九元五角	一百包
南宿州花蔴	九元四角五分	八十噸
九江牛奶蔴	九元三角五分	一百七十五包
九江黑蔴	十元〇五角二分	一百七十包
安慶黑蔴	十元〇五角	五十包
崇明沙赤豆	五元二角五分	六百五十包
南京赤豆	四元〇五分	二十包
江北揀莞	四元七角	二百五十包
江北毛莞	三元七角三分	二百包

唯一補腦聖藥

艾羅補腦汁

專治 頭眩 頭痛 神經衰弱 腦弱 心悸 失眠 腎虛 肝旺 等症 隨服 隨效

釋神經衰弱

萬事過猶不及、用腦用力、失其平衡、均足以致神經衰弱、靜業者用腦過度、耳鳴頭暈、心悸失眠、是為文人之神經衰弱、勞動者思想滯鈍、記憶薄弱、是為武人之神經衰弱、如欲益智寧神、補弊救偏、調節平衡、智力兼充、當常服艾羅補腦汁、

上海中法藥房總發行

全國分行及各藥房均有出售

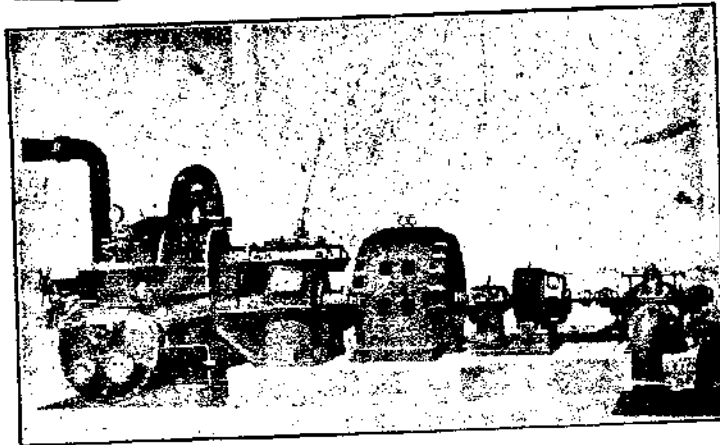
大瓶每瓶洋三元
中瓶一元二角半



METROPOLITAN Vickers
ELECTRICAL CO. LTD

Self-Contained Turbo Set

英國「茂德」連座透平發電機已裝置者數逾壹百伍十！



OVER

150

易故？因——

- ↓ 價廉
- ↓ 可省廠
- ↓ 房建
- ↓ 及底脚
- ↓ 費用
- ↓ 汽件不
- ↓ 用馬達
- ↓ 不受外
- ↓ 電影響
- ↓ 開車省
- ↓ 便可省
- ↓ 工人給
- ↓ 可供給
- ↓ 低壓汽
- ↓ 為烘熱
- ↓ 之用藉
- ↓ 以省煤
- ↓ 經久耐
- ↓ 用其他
- ↓ 及種利
- ↓ 益種利

欲知此種透平發電機之詳細情形請駕臨 安利洋行

總行 上海沙遜房子三樓
分行 漢口 天津 香港 青島
▲電話▼一一四三〇

呢絨

大客幫採辦清淡交易衰減 洋服幫進意濃厚原料缺乏

週內呢絨交易，大半零星，蓋客幫之採辦力，逐漸衰減，較前冷落多多，所有成交，多屬併裝配，僅時裝鞋子洋服三幫，進胃濃厚，內以洋服幫最爲猛厲，除聯益章華之定貨，逐日提取外，新貨亦盡力收買，致各貨依然不弱，價隨之而上昇也。各貨趨勢，以馬褲呢獨堅，無一能及，因本廠貨批發經理客戶，已有大量拋出，逐日所出，悉行解交定戶，雖本週英日續有運到，亦于未到前售開，市上仍鮮流出，致造成此等優越之勢。鞋占呢亦甚佳，因到貨不廣，所以去年之存貨，亦零剪分售一空，幸週內亨特生禮和寶克三家，都有新貨裝到，方可接濟，該貨由大批發戶購進，採辦者絡繹選購，大有應接不暇之勢，其數雖多，于週內則已大半出售矣。而尺六絨同有斯境云。尙有低擋人字呢，貨底不多，而各路需要較前更殷，致其價步步報漲，但銷路反形活躍，又有各擋厚大衣呢，因氣候轉寒，用途劇增，趨勢較勝于前，然多屬開剪，每色十碼左右，配搭花色耳。格子呢其價最廉，故于小孩大衣，各種裏子等

呢絨

用途特廣，故民國路及城內作場幫，均巨量扒塞。餘如英國貨之元駝紫羔，日本貨之雨衣布，本廠貨怡和之中厚嗶嘰，達隆之元藏素嗶嘰，均有供不應求之勢，其他尙多平平，惟元麥爾登呢，仍一厥不振，不料後批復有百餘疋到申云。

進口 週內報進口者，計有英貨之鞋占呢十六件，馬褲呢十件，尺六絨五件，嗒味呢五件，色子貢呢五件，套頭及條子花呢各五件，元駝紫羔五件，及袖裏花洋布五件，日貨計有馬褲呢十一件，巧克丁與素色女大衣呢各五件，頭二號素大衣呢十五件，雨衣布計雙紗者十件，及雞皮十件而已，波蘭貨計有人字呢二十件，方格大衣呢，元藏平厚呢，厚雲頭呢等，各五件，人字女色呢四件，尙有匈牙利之各擋大衣呢六件，全元藏厚平呢二件，該貨係歸國辦貨者，覽于現貨不多，轉赴該處搜集，見有斯等零星存底，而不知能否合銷于中國市場，雖付裝乃試驗性質，備來季之標準耳，本廠貨計有紋斯錦呢二十疋，華達呢五十疋，素嗶嘰五十疋，中厚嗶嘰二十疋，軍衣呢五十疋，尙有解定貨之馬褲呢零星之數，逐日送來，約有二三十疋之譜，而各色駱駝絨則有五百疋左右云。

二七

銷路 客幫之採辦力逐步衰減，不若前之興旺，因大數早已定局，週內所進者，大半為不足之數，或添配耳，計有南京幫十件之上，漢口杭州兩幫，各約六七件，江西南昌濟南等約四五件，餘如青島江北鄭州長江安慶等，僅二三件之數，其量雖微，而花色特多，均為併裝付運云，本外埠之軍裝幫，除黃呢近十件外，而駱駝絨絡續進甚巨，某大幫計有萬碼之多，該貨為制服大衣做裏子耳，鞋子幫亦有二十件之

多，時裝幫十有餘件，定貨尚未計及，蓋多為零疋墊取也，棉布莊僅駝絨一色，約二百疋上下，但洋服幫之進胃，為各幫之首，新進約有四五十件，及本廠貨二百疋之數，本街之民國路及作場幫，進格子呢及雨衣布共有二十餘件，但大批發戶除新到定貨外，新貨無有大量採辦，實進口行亦僅有微細之存底也，故于週內廣行出售，所存之貨，供給各幫所需而已矣。

全週交易情形摘錄于后(十一月廿三日至廿九日)

進口行名	貨名	來源	週初價	週末價	全週比較	成交件數	進戶
寶達	一九〇〇格子呢	波蘭	一元七角	一元七角五分	升五分	約廿五件	民國路作場幫
寶達	六七五人字呢	波蘭	二元三角	二元三角五分	升五分	約十餘件	本街轉售與漢口南京杭州南昌鄭州
寶達	二〇〇素厚大衣呢	波蘭	五元九角	六元	升一角	約二件	本街轉售與洋服幫
協利	厚雲頭呢	波蘭	四元六角	四元七角五分	升一角五分	約五件	本街轉售與南京杭州漢口江北南昌
寶達利	方格大衣呢	波蘭	四元二角五分	四元四角	升一角五分	約五件	本街轉售與濟南鄭州南昌
石利洛	人字女大衣呢	波蘭	三元三角	三元四角五分	升一角五分	約四件	本街轉售與時裝幫
華波	雙愛元藏平厚呢	波蘭	三元二角	三元三角	升一角	約五件	本街轉售與洋服幫
寶達	七三三大衣呢	匈牙利	四元四角	四元五角	升一角	約二件	本街轉售與洋服幫
寶達	七六六大衣呢	匈牙利	四元一角	四元二角	升一角	約二件	本街轉售與洋服幫
寶達	七七七大衣呢	匈牙利	四元二角	四元三角	升一角	約一件	本街轉售與洋服幫
寶達	七五五大衣呢	匈牙利	六元四角	六元五角五分	升一角五分	約二疋	本街轉售與洋服幫
寶達	七二三大衣呢	匈牙利	四元四角	四元五角	升一角	約二疋	本街轉售與洋服幫
寶達	七二七厚平呢	匈牙利	四元四角	四元五角	升一角	約二件	本街轉售與洋服幫
寶達	一〇〇馬褲呢	英	七元八角	七元九角	升一角	約五件	本街轉售與洋服幫
孔士	一〇〇五馬褲呢	英	七元六角	七元七角五分	升一角五分	約五件	本街轉售與洋服幫
麥高	色子黃呢	英	八元六角	八元八角	升二角	約四件	本街轉售與洋服幫
麥高	套頭花呢	英	六元二角五分	六元四角	升一角五分	約五件	本街轉售與洋服幫

羅福	德華禮	亨特生	亨特生	禮和	寶克	怡和	中華	益記	大和	益記	久孚	大豐	大和	益記	益記	協新	章華	章華	連隆	怡和	仁立	大成	維一	大東	大東	鴻發	鴻發	
條子花呢	補裏花洋布	黑灰素哈味呢	鞋占呢	鞋占呢	鞋占呢雙面	尺六絨	元駝紫羔	紫色女大衣呢	雙面紗雨衣布	馬褲呢	馬褲呢	巧克丁	鷄皮雨衣布	頭號元藏素大衣呢	二號元藏素大衣呢	紋新錦呢	夾色華達呢	元藏華達呢	羊城元藏素呢	五五中厚素呢	軍衣呢	條子駱駝絨	條子駱駝絨	條子駱駝絨	條子駱駝絨	美色素駱駝絨	條子駱駝絨	條子駱駝絨
英	英	英	英	英	英	英	英	日	日	日	日	日	日	日	日	本廠	本廠	本廠	本廠	本廠	本廠	本廠	本廠	本廠	本廠	本廠	本廠	本廠
五元五角	五角	五元八角五分	八元五角	六元九角	十元〇七角五分	一元五角二分五厘	八元	三元九角	八角七分	六元二角	六元二角	六元五角	九角五分	三元三角	二元九角	六元八角	四元三角	四元	二元七角五分	五元八角	二元七角五分	一元	一元六角	一元六角	一元六角二分五厘	二元一角五分	一元四角七分五厘	一元六角
五元七角	五角二分五厘	六元	八元六角五分	七元二角	十一元	一元五角五分	八元三角	四元	八角八分	六元三角	六元三角	六元六角	一元	三元四角	三元一角	七元	四元四角	四元二角	二元八角	五元九角五分	二元八角	二元〇五分	一元六角五分	一元六角五分	一元六角五分	二元一角五分	一元五角	一元六角五分
升二角	升二分五厘	升一角五分	升一角五分	升三角	升二角	升二分五厘	升三角	升一角	升一角	升一角	升一角	升一角	升五分	升一角	升二角	升二角	升一角	升二角	升二角	升一角五分	升五分	升五分	升五分	升二分五厘	平	升二分五厘	升五分	
約五件	約五份	約五件	約六件	約五件	約五件	約五件	約五件	約五件	約十件	約五件	約五件	約五件	約十件	約五件	約十件	約廿正	約廿正	約廿正	約廿正	約五十正	約廿正	約五十正	約一萬碼	約六十正	約六十正	約四十正	約五十正	約四十正
本街轉售與洋服帶	本街轉售與洋服帶	本街轉售與洋服帶	本街轉售與鞋子帶	本街轉售與鞋子帶	本街轉售與鞋子帶	本街轉售與鞋子帶	本街轉售與時裝帶	本街轉售與時裝帶	本街轉售與軍裝帶	本街轉售與洋服帶	本街轉售與洋服帶	本街轉售與洋服帶	本街轉售與洋服帶	本街轉售與洋服帶	本街轉售與洋服帶	本街轉售與洋服帶	本街轉售與洋服帶	本街轉售與洋服帶	本街轉售與洋服帶	本街轉售與洋服帶	本街轉售與洋服帶	本街轉售與軍裝帶	批發所售與棉布莊	批發所售與棉布莊	批發所售與棉布莊	批發所售與棉布莊及洋服帶	批發所售與棉布莊及洋服帶	批發所售與棉布莊及洋服帶

呢絨



為最純淨之 Hormone 胚胎腺製劑。有增加
 人體天然抵抗病菌力及預防未老先衰之
 功。主治諸虛百損。神經痛。動脈管變硬。糖尿
 症。痛風。性神經衰弱等症。用本藥戒除鴉片
 煙癮。尤有特效。
 各大醫士。所以採用安度賜保命者。實因其
 效力可靠。見功神速。而毫無不良之副作用。
 詳細說明書函索即寄

藥劑化學師薛魯敦藥行

上海九江路十九號



安度賜保命係一
 種最純淨之好藥
 尼最純淨之好藥
 劑用治癆瘵鴉片
 嗜好因戒除者
 為數甚多無行敢
 保其無他毒質
 醉劑及其他毒質



售出有均房葯大各

棉布

△紗價上趨華南旺辦

△細斜綫呢市勢堅挺

棉布在十一月二十一日至二十七日之一週間，三品與本國紗市並昂，棉布各廠出品未旺，而實銷重振，滇貴長江繼續生色，粵桂川幫動辦亦暢，甯紹常州幫搜辦九、十一、十三磅粗布千餘件，趕拉絨布及染色充棉衣夾裏之需，細布細斜實銷績佳，售盤與輕磅粗布齊漲每疋一、二角，東貨細布細斜身地較佳，大部份消納於染廠及長江幫，華貨身較為鬆次，多銷客幫，華南滇粵桂湘及長江各埠為尤佳，細布細斜綫呢現貨均搜羅殆盡，即十二月份期貨，華廠以出品不旺，週內開出僅千餘件，日商各廠十二月份期貨，業已開罄，一、二月份本週開出僅二千餘件，蓋中外各廠此時均準備織造大批春銷貨，府綢漂布洋紗色丁等坯布，故白貨開額大加限制，致市上本色棉布出品，益形貧乏，市勢益堅，花色貨及藍布存貨尚多，偶有一二擋缺貨者，漲價一、二角，絨貨門市旺銷，與漂布齊漲每疋一、二角，重磅粗布北路銷淡，售價因以難振云。

棉布

各貨市價升降比較表

布	別	本週最高價	本週最低價	上週末與本週末比較
白貨類	(每疋)			
粗布裕華	2磅賽馬	一一·四五〇	一一·三五〇	升一〇〇
振泰	16磅鴻福	一〇·二〇〇		
寶興	16磅寶星	一〇·二〇〇		
怡和	16磅五龍	一〇·一〇〇		
怡和	16磅雙象	九·九〇〇		
申新	16磅人元寶	九·九五〇	九·八五〇	升一〇〇
永安	16磅金城	一〇·一〇〇	九·九五〇	降一五〇
恆豐	16磅五鶴	九·八五〇		
慶豐	16磅雙魚	一〇·二〇〇		
大生	16磅魁星	一〇·一〇〇		
上海	15磅三元寶	九·三五〇	九·三〇〇	升五〇
大生	15磅團龍	九·四五〇		
民豐	14磅狗頭	九·一五〇	八·九〇〇	升二五〇
寶興	14磅金馬	九·一〇〇	九·〇〇〇	升一〇〇
恆豐	14磅喂馬	八·八五〇	八·八〇〇	升五〇
怡和	14磅藍雞	八·六〇〇		
怡和	13磅九天	八·一〇〇		
怡和	11磅三兔	六·八五〇		
申新	11磅四平蓮	六·九五〇	六·九〇〇	升五〇
豐田	10磅跳童	六·三〇〇	六·二〇〇	升一〇〇
怡和	9磅袋布	六·二五〇		

國際貿易情報 第一卷 第四十期

怡和 9磅五福	六·二〇〇	六·一〇〇	一〇〇	豐田 9磅跳舞	五·七〇〇		
內衣 9磅A.B.C.	六·二五〇	六·一五〇	一〇〇	公大 9磅飛魚	五·七〇〇		
縐斜慶豐 12磅雙魚	一一·一〇〇			絨布廣勤 12磅織女	一三·〇〇〇		
新裕 12磅地球	一一·一〇〇			慶豐 12磅雙魚	一三·三〇〇		
申新 12磅四平產	一一·〇〇〇			大生 12磅電車	一三·〇〇〇		
上海 12磅五元寶	一〇·六〇〇	一〇·五〇〇	一〇〇	利源 12磅藍獅	一二·六〇〇		
怡和 12磅三兔	七·三五〇			新裕 12磅地球	一二·六〇〇		
怡和 12磅貓鷹	七·一五〇			大成 12磅雙兔	一一·八五〇		
縐布裕華 12磅藍雙鷄	九·三〇〇	九·一五〇	升一五〇	利源 12磅藍獅	一一·六〇〇		
裕華 12磅賽馬	一〇·八〇〇			振泰 12磅鴻福	一一·六〇〇		
申新 12磅人鐘	八·五〇〇	八·四〇〇	一〇〇	協源 12磅五福	一〇·七五〇		
大生 12磅藍孔雀	八·八〇〇	八·七〇〇	一〇〇	大生 12磅電車	八·七〇〇		
申新 12磅藍人魚	八·二五〇	八·二〇〇	五〇	永安 12磅金城	八·二五〇		
上海 12磅藍象	八·二〇〇	八·一〇〇	一〇〇	漂布西阜母	一五·九〇〇		
公大 12磅龍珠	一〇·〇〇〇	九·八五〇	一五〇	美恆成繼光	一〇·七五〇		
裕豐 12磅龍頭	八·八〇〇	八·六五〇	一五〇	美恆彩恆字	九·九五〇		
日華 12磅吉祥	八·六〇〇	八·五〇〇	一〇〇	仁豐金八吉	九·七〇〇		
大慶 12磅五福	八·八〇〇	八·六五〇	一五〇	仁豐警鐘	九·四〇〇		
同興 12磅陽鶴	八·七〇〇	八·六〇〇	一〇〇	怡和 金三塔	九·〇五〇		
縐斜慶豐 12磅吉慶	九·八〇〇	九·七五〇	五〇	綸昌乾坤印	七·二五〇		
意誠藍百合	八·八〇〇	八·六〇〇	二〇〇	慶豐決勝圖	七·二〇〇		
意誠藍葡萄	八·六〇〇	八·四〇〇	二〇〇	整理印染布類——			
申新人元寶	八·五〇〇	八·三五〇	一五〇	綸昌蒙俠藍布	一一·八五〇		
怡和三兔	八·七〇〇			公勝永固藍布	一〇·七五〇		
新華藍天女	八·五〇〇	八·三〇〇	二〇〇	華豐健美藍布	一〇·七五〇		
裕豐雙軍人	九·九〇〇	九·八〇〇	一〇〇	光華 12磅龍船士林	一一·〇〇〇		
同興陽鶴	八·九五〇	八·八〇〇	一五〇	仁豐 12磅龍燈士林	一一·〇〇〇		
上海寶貝	八·八五〇	八·六〇〇	二五〇	美恆 12磅成繼光士林	一〇·七五〇		
縐布豐田 12磅跳舞	七·九〇〇			美恆 12磅成繼光士林	九·五五〇		

勤豐新勤字士林	九·八〇〇	九·六〇〇	二〇〇
榮華聚英會元斜	九·二〇〇	九·〇〇〇	二〇〇
榮華聚英會元斜	九·一〇〇	八·九〇〇	二〇〇
榮華聚英會元斜	九·〇〇〇	八·八〇〇	二〇〇
大陸雙鹿元斜	九·五〇〇	九·三五〇	一五〇
公勝先鋒元羽綢	一·二·五〇〇		
新華新春元羽綢	一·二·二〇〇		
達豐財神元羽綢	一·五·七五〇		
達豐四喜元寶綢	一·六·〇〇〇		
怡和五福白法絨(每碼)	三〇〇	二九〇	降〇一〇
大成雙兔中柄絨	二二五		
光中松鶴中柄絨	二二〇		
華新救國中柄絨	二一〇		
緯豐條子絨	二七五	二六五	升〇一〇
達磨獅子白法絨	三六〇		
綸昌印花直貢	三四五		
綸昌印花嗶嘰	三三五		
綸昌印花克羅綢	二五五		
綸昌印花色子貢	二四五		
中央漢光武黑地色丁	二二五	二一五	
恆豐印花嗶嘰	三二〇		
內外御花園老花直貢	三六〇		
內外福鹿老花直貢	三五五		
內外聚賢村直貢緞	三〇五		
內外四君子直貢	三四〇		
達豐四喜直貢	三九〇		
達豐雙喜直貢	三五〇		
光中松鶴直貢	三二〇		
麗明黎明直貢	三四五		

棉布

內外四君子嗶嘰	二九七五	二九五〇	降〇二五
大華青島嗶嘰	三〇〇	二九五〇	升〇〇五
慶豐雙魚嗶嘰	二七五		
麗新千年嗶嘰	三三五		
麗新經星嗶嘰	三二五		
美恆恆字嗶嘰	二九〇		
美恆威繼光大索呢	三五〇		
美恆威繼光儉美呢	三五〇		
美恆威繼光大綢呢	三五〇		
華陽月華大綢呢	三六〇		
大華青島大綢呢	三四〇	三三五	升〇〇五
大成雙喜明星呢	三五〇		
鴻章雙鳳鏡光呢	三九〇		
仁豐龍燈金鋼呢	四〇〇		
大緯金鳳絲羅緞	五七〇		

本週逐日走銷概況

二十一日(週六)棉布因標紗又創新高價,紗線續漲,布市乃亦隨之堅升,各廠白貨俱見升騰,細斜紋布本廠貨與東貨一致缺乏,市上幾無現貨,售盤提升每疋一角至一角半,細布,市布,八四原布,亦各漲起每疋五分至一角,客幫走銷仍推川,滇,及長江一帶為佳,續有進胃,本街斜紋絨與條子絨去路突旺,現貨頓形枯薄,廿三日(週一)布市受紗花掀動,人心向榮,價益堅挺,客幫添辦續旺,川,滇,湘,鄂,等幫進白貨細布,細斜,粗布,色貨直貢,嗶嘰,綾呢,以及各擋斜紋絨條子絨等

貨約達五百餘件，本街各批發莊及審紹幫，亦辦進細布，細斜，漂布，粗布，內以粗布為多，而怡和廠輕重磅粗布一致缺現，尤為俏利，本廠春銷貨府綢，定貨已有開售，價較去年行盤增加每碼五分左右，廿四日（週二）紗線繼續升漲，邁無心境，布以成本提高，坯布價格乃愈趨愈堅，本色棉布無論粗細擋貨，又漲每疋二分半五分不等，細斜尤稱鋒俏，猛漲每疋一角，粵滇幫俱有採辦，惟只限於現貨，各染廠蓋布去胃較淡，茲以坯布步漲，售盤亦提升每疋一角外，而銷數最大之川幫，仍未見動辦，廿五日（週三）近月標紗依舊挺秀，布盤亦繼續增高，東貨細布細斜再漲每疋五分至一角，但各貨現貨奇缺，成交數轉形淡薄，藍布因客銷不暢，售盤平庸，重磅粗布亦緣北幫去胃疲滯，無甚榮辱，獨輕磅粗布走勢俏俐，九磅貨績漲每疋一角，色貨嗶嘰，直貢，綫呢，縐呢，漢口幫略有動辦，惟各廠出數不湧，現貨漸缺，價轉堅穩，廿六日（週四）川，滇，粵，等幫白貨需要續旺，而細布細斜現貨日缺，供不敷求，故售盤亦續漲每疋五分一角不等，元芳叫莊疋頭亦轉高翔，各貨盤俱趨堅昂，本廠嗶嘰，直貢，綫呢，因受坯布市價之高昂，執貨者亦板緊不鬆，嗶嘰綫呢長江一帶均有吸胃，價亦漸見升騰矣，廿七日（週五）天時驟寒，本街各批發莊及門市，當令絨貨需要突旺，各廠斜紋絨，印花絨，水浪絨，雙面絨，以及各色條子絨，莫不一致堅升，漲起每疋二角左右，陰丹士林，愛國藍，勿落色等牌藍布，客銷亦暢，售盤繼漲一角，東

貨細布細斜因各幫搜辦現貨仍切，再漲每疋五分，良以貨底日薄，市勢續趨穩健也。

叫莊疋頭亦轉挺秀

本星期四（廿六日）英商元芳洋行叫莊，排貨六十九件，因長江幫與本街批發莊進胃濃厚，市氣轉佳，泰西緞漲勢尤猛，九英旗較上期升每碼八分，尺六元絨九芳圖，與五花洞各升漲數分，九西棋跌五分半，三多圖元直貢呢微挺二厘半，元羽綢大致堅昂，高擋鸞鳳燕較漲每疋一元為最佳，其他漲一二角至四五角不等，惟花燭，海牛，新貨中秋，五星，等牌仍略見回降云。

本期叫盤與上期價格升降比較表

貨別	本期叫盤	上期叫盤	比較升降
九英旗泰西緞每碼	一·二二〇〇	一·〇四〇〇	八〇〇
金日圖泰西緞每碼	一·〇二五〇	九六〇〇	六五〇
探北極泰西緞每碼	八〇〇〇		
四頭獸泰西緞每碼	九九二五	九四〇〇	五二五
獅合猴泰西緞每碼	一〇七二五		
同心利泰西緞每碼	一〇一七五		
九芳圖尺六元絨每碼	一·三七二五	一·三四〇〇	三二五
九西棋尺六元絨每碼	一·三〇五〇	一·三六〇〇	五五五
五花洞尺六元絨每碼	一·三一〇〇	一·二五二五	五七五
三多圖元直貢每碼	九三七五	九三五〇	〇二五
花燭元羽綢每疋	二八·八二五	二九·一五〇	三二五

二美圖元羽綢每疋	二七·二七五	二七·二二五	〇五〇	
鸞鳳燕元羽綢每疋	二七·八〇〇	二六·八〇〇	一〇〇〇	
竹林圖元羽綢每疋	二五·四五〇	二五·四五〇	平	
賜樂圖元羽綢每疋	二四·六二五	二四·三〇〇	三二五	
人球圖元羽綢每疋	二四·七〇〇	二四·六五〇	〇五〇	
彩八士元羽綢每疋	二六·五五〇	二六·〇〇〇	五五〇	
安殿寶元羽綢每疋	二六·〇二五	二六·〇〇〇	〇二五	
燕崗公元羽綢每疋	二四·八五〇	二四·三五〇	五〇〇	
海天圖元羽綢每疋	二四·五五〇	二四·二〇〇	三五〇	
聯舞圖元羽綢每疋	二三·八〇〇	二三·六二五	一七五	
同胞三鼎甲元羽綢每疋	二三·三七五	二二·九五〇	四二五	
五里圖元羽綢每疋	二四·九七五	二五·〇〇〇	〇二五	
十八子元羽綢每疋	二五·九五〇	二五·七五〇	二〇〇	
海牛圖元羽綢每疋	二四·一二五	二三·七五〇	三七五	
快利圖元羽綢每疋	二二·四〇〇	二二·二五〇	一五〇	
八子圖元羽綢每疋	二二·二〇〇	二二·一五〇	〇五〇	
惟妙惟肖元羽綢每疋	二四·八二五	二四·六七五	一五〇	
蝶仙牌元羽綢每疋	二二·六五〇	二二·五七五	〇七五	
九蓮燈元羽綢每疋	二二·〇〇〇	二二·〇〇〇	平	
新賞中秋元羽綢每疋	二一·七〇〇	二一·四五〇	二五〇	
三元及第元羽綢每疋	二五·〇二五	二四·五〇〇	五二五	
伯子圖元羽綢每疋	二四·九二五	二四·六〇〇	三二五	
猴鹿圖元羽綢每疋	二一·七〇〇	二一·二二五	四七五	
登高圖元羽綢每疋	二一·四五〇	二一·〇〇〇	四五〇	
東華圖元羽綢每疋	二一·五五〇	二一·二五〇	二五〇	
接福圖元羽綢每疋	二一·五〇〇	二一·一〇〇	四〇〇	
取三都元羽綢每疋	二〇·五七〇	二〇·五七五	〇〇五	
十八學士元羽綢每疋	二〇·四〇〇	二〇·三〇〇	一〇〇	
商賈圖元羽綢每疋	二〇·二〇〇	二〇·一〇〇	一〇〇	

棉布

全福圖元羽綢每疋	二〇·四〇〇	二〇·三二五	〇七五
高山四皓元羽綢每疋	二〇·一〇〇	二〇·〇五〇	〇五〇
慶歲圖元羽綢每疋	二〇·五〇〇	二〇·二五〇	二五〇
誘計圖元羽綢每疋	二〇·三五〇	二〇·三〇〇	〇五〇
敬月圖元羽綢每疋	二〇·三〇〇	二〇·二五〇	〇五〇
樂團圖元羽綢每疋	二〇·四〇〇	二〇·二五〇	一七五
蕩蓮池元羽綢每疋	二〇·五〇〇	二〇·四二五	〇七五
五磅佛手洋紅布	一〇·〇五〇		

建設評論 第三卷 第二期 要目

所得稅之研究.....劉壽朋

經濟建設的先決條件.....喻育之

利用汽車舊胎改造大車之建議.....喻致方

襄河農產整理運輸事業之現在與將來.....鄒宗伊

我國食糧自給之方策.....辛世芬

中國農村信用合作社之重新估價.....徐光

怎樣喚起農民自動組織合作社？.....陳英

我國之民食問題.....張德興

湖北近十年糧工之概況(續完).....

鄂西沮漳流域建設計劃.....

湖北省各縣出產棉麻茶紙桐油概數調查表(調查).....

中國之統一與建設(專載).....

建設消息.....

編後餘談.....

建設評論社徵文啓事

本刊歡迎有關經濟建設之各項文稿一經登載酬金從豐

建設評論社發行(地址)武昌大朝街北段二十六號

每冊一角五分預定全年運郵費一元五角

華商特約經理
香港捷成洋行
設分

汕頭
廈門

福州
禪臣洋行

德商愛禮洋行

總行上海四川路二六號

獨家經理全球馳名

獅馬牌 硫酸銨肥料

德國葛蘭奇染料工業公司製造

華北總代理
德身洋行
設分

天津法租界九號路六號
青島館陶路十九號
漢口特三區江邊十一號

對於各種植物功效偉大



可用為天然肥料之追肥

本行兼售其他磷鉀及混合肥料



上海愛迪發洋行

本行經理德國著名工廠
各種機器無不俱備如紡
織機及針織機最為著名
所織花樣均極新穎種類
繁多不勝枚舉機樣新式
價格低廉如荷賜顧無論
配件或定購全部均所歡
迎

總行 德國柏林

中國分行

上海北京路八十三號

電話一六七六四號

電報掛號「EVAN」

紗花

△近期紗又騰十元……客幫銷路佳……大空頭瑞大翻為大多頭

△美印棉與三品紗花平穩……標紗花存帳額二次暴增

紗市在二十一日至二十七日之一週間。津、粵、滇及內地等幫現銷良好。現紗存底增加有限。日商紗廠工潮，緊弛靡定。人心咸趨向榮。期紗值十一月底交割。十二月期提升近月。瑞大與邊某於忍痛補空一萬之後。復翻新多頭一萬一千餘包。此外通記、森康亦各補空五千包。長豐與徐某亦於補空五千包之後。新翻多頭一萬餘包。益以青島取引所三十支松鹿標紗軋空甚厲。每包重三百五十舊斤者。售價高至三百二十四元。多頭乘機猛抬。近期又比前週狂漲十元二角。棉市美印棉均平和。滬棉因紗市活潑。明德、豐泰與買方中堅逢跌購進。價徘徊於四十一、二元。存帳額子僅十二月期。至三月期四個月。總額已達一百九十一萬五千八百担。可見月期雖減。投機益熱之現狀。茲將週間經過分述於左。

(一)現紗客幫等銷一〇、八五〇包。本週客幫方面。天津幫採購為最多。廣東幫次之。買價比前週愈堅。漲五元。至七元。以二十支

大發，二百六十五元五角為最高。十支得利，二百十三元為最低。現紗差價，五十二元五角。全週共成交八千六百二十五包。比前週增二千二百七十五包。同業方面，進二千二百二十五包。亦增一千四百二十五包。行家方面，未有交易。茲將各幫購紗數量內容列表於左。

幫名	包額	幫名	包額
天津	一、七七五	四川	三五〇
雲南	一、五七五	江西	三七五
廣東	一、七二五	雜幫	三二五
內地	一、六二五	同業	二、二二五
長沙	八七五	合計	一〇、八五〇

廠家方面。本週共開出粗細現紗八百五十包。期紗二千包。茲將中日現紗做開高低市價列表比較於後。(有此△者即為日紗線市價)

牌名	最高價	最低價
△二十支	二六五·五〇	二五七·〇〇
大發		

紗花

金雞	二六五·〇〇	二五七·〇〇
三星	二五六·〇〇	二四八·五〇
雙鹿	二五六·五〇	二五二·五〇
人鐘	二五七·〇〇	二五〇·〇〇
金城	二五七·〇〇	二五二·五〇
三羊	二五六·〇〇	二五二·五〇
牧羊	二四八·五〇	二四七·五〇
雙獅	二五七·〇〇	二五四·五〇
雙馬	二五八·五〇	二五六·五〇
立馬△	二六五·〇〇	二五七·〇〇
藍鳳△	二五五·〇〇	二五一·〇〇
仙桃△	二五五·〇〇	二五二·〇〇
鴻禧△	二五〇·〇〇	
△十六支		
大發	二六一·〇〇	二五九·五〇
金城	二四六·〇〇	二四四·〇〇
好做	二四六·〇〇	二四二·五〇
月宮△	二四六·〇〇	二四二·〇〇
△十二支		
金鐘	二三〇·五〇	二三〇·〇〇
大發	二三五·〇〇	二三二·〇〇
飛機	二二五·〇〇	
△十支		
大發	二二二·五〇	二二五·五〇
金雞	二二七·五〇	二二四·五〇
孔雀	二二二·五〇	二二一·〇〇
金城	二二一·〇〇	二二〇·〇〇
雙喜	二一八·五〇	二一七·五〇

帆船	二三〇·〇〇	二二七·〇〇
得利	二一三·五〇	二一三·〇〇
△三十二支		
銀月△	三〇九·〇〇	二九六·〇〇
八馬	三〇三·五〇	二九五·五〇
雙喜	三〇二·〇〇	二九六·〇〇
△四十二支		
立馬△	三八二·〇〇	三八〇·〇〇
藍鳳△	三八一·〇〇	三七六·五〇
仙桃△	三七九·五〇	三七六·〇〇
陽鶴△	三八三·五〇	三八〇·〇〇

截至十一月二十七日止。紗布交易所倉庫存紗。備供交割籌碼之使用者。計為二千四百六十包。比前週增三百三十五包。約佔全上海五分之一。其內容如左。

支別	牌名	包額	比較
二十支	三星	九五〇	減二五五
二十支	金城	六五〇	增三一〇
二十支	雙鹿	五二五	增二九〇
二十支	牧羊	二〇〇	增二〇〇
二十支	五福	五〇	增五〇
二十支	球鶴	五〇	增三〇
二十支	紅魁星	三五	減一二〇
二十支	彩魁星	無存	減一二〇
合計		二,四六〇	增三三五

(二)期紗近月又暴騰十元 本週期紗。因十一月底近期交割。

十二月期提升。近月益以天津、廣東、雲南等帶現紗銷路良好，瑞大與空頭中堅、邊某忍痛補空一萬包。且翻而為大多頭。買存一萬一千一百五十包之鉅。同時日商紗廠亦時有工潮。致近月紗價猛漲十元二角。遠月亦漲四元八角至七元一角。以星期二、十一期期二百四十六元五角為最高。星期一、三月期二百十八元四角為最低。高低相差二十八元一角。全週共成交一百十五萬三千四百担。比前週增三十四萬三千一百担。十一月期，在本週尾交割。共二千二百五十包。價二百四十四元。海外大阪三品二十支金魚標紗。因美棉平靜。紗銷稍滯。多頭獲利了結。各月均比前週漲跌二角至六角。價站二百十四元七角。（遠月）至二百四十一元三角。（近月）大阪市二十支金魚現紗價二百五十元。比前週漲五元。附表於下。

日期	各月最高價	各月最低價	成交包數	存帳包數
週六、二十一日	二四四·〇〇	二一九·二〇	一六三、五五〇	八一、八五〇
週一、二十三日	二四四·五〇	二一八·四〇	一七四、二五〇	八五三、七五〇
週二、二十四日	二四六·五〇	二一九·九〇	二〇一、二〇〇	八八六、四〇〇
週三、二十五日	二三九·〇〇	二二一·五〇	二九六、六〇〇	一、〇二三、四五〇
週四、二十六日	二三九·一〇	二二二·〇〇	一六七、一〇〇	一、〇五四、一五〇
週五、二十七日	二四〇·七〇	二二二·九〇	一五〇、七〇〇	一、〇五九、七〇〇
本週統計	二四六·五〇	二一八·四〇	一、一五三、四〇〇	
前週統計	二四一·〇〇	二一五·六〇	八一〇、三〇〇	
今年累計	二四六·五〇	一九二·一〇	一九、八二二、〇〇〇	
十年七月迄今	二五八·二〇	一五八·九〇	一一〇、七九三、八五〇	

據星期六發表之標紗買賣存賬額子。統計為一百零五萬九千七百包。內中除去兩存帳。實際上單存交易為十萬零七千九百五十包。賣方三十家。以永安紗廠新裕紗廠及金融界、與甬日商為多。買方三十家。以邊某、徐某、與金業幫為多。茲將雙方中堅大戶。分列於後。

賣方	買方
賣方二七號合興	買方三四號瑞大
九、一五〇包	一一、一五〇包
八號通記	五六號長豐
四號大孚	四七號仁豐
五二號大昌成	十號樹益
六八號信誠	三一號廣豐
四六號慎記	六六號同和
四九號順大	十五號裕大
二九號明華	一號德大
八、五〇〇包	一〇、三〇〇包
七、二五〇包	九、八五〇包
八、八〇〇包	六、六五〇包
八、六五〇包	五、七五〇包
六、二〇〇包	五、〇五〇包
四、四五〇包	三、七〇〇包
四、一五〇包	四、八五〇包

紗花

(三)現棉廠家與花號共銷一〇、一四九包。本週現棉廠家與花號需要極佳。買價比前週仍旺。漲五角至七角五分。以靈寶花、六十六元為最高。餘姚花、四十六元為最低。現棉差價、二十元。全週共成交一萬零一百四十九包。比前週增四千一百九十六包。碼頭上共到餘姚花七千三百六十四包。通州花六千二百七十九包。茲將現棉做開高低市價及數量列表比較於後。

花名	最高價	最低價	差額	成交數
靈寶花	六六·〇〇	六〇·〇〇	六·〇〇	一、七四〇
津美種花	五六·五〇	五四·五〇	二·〇〇	五六四
脫字花	六一·〇〇	五九·〇〇	二·〇〇	五四五
沙市花	五〇·二五	四九·五〇	·七五	五九七
火機花	四七·五〇	四七·二五	·二五	二、四〇〇
通州花	四九·〇〇	四八·〇〇	一·〇〇	一、八〇〇
彰德花	五五·五〇	五五·〇〇	·五〇	三〇〇
睢寧花	四九·〇〇			一二六
臨清花	五七·五〇			四〇〇
南苑花	五五·五〇			二〇〇
東溝花	四八·五〇			二〇〇
漢細統花	四八·七五			二〇〇
魯美種花	五五·五〇			一七七
餘姚花	四六·〇〇			一、〇〇〇
合計	六六·〇〇	四六·〇〇	二〇·〇〇	一〇、一四九

截至最近止。本埠各棧華棉存底統計。其內容如左。

花名	數	量	較前增減
陝西花	二六、九一四件		三七三件

靈寶花	天津花	木架花	通州花	餘姚花	機火花	太倉花	九江花
二四、八三七件	無	六四、四七九件	二〇、七八一包	一四、四二八包	三、一二八包	一、二四四包	二八四包
增一〇、三〇三件	存	減九、二七一件	增二、六六〇包	減一、〇二八包	增一、一六包	減一、〇〇包	減八〇三包

(四)期棉隨紗市漲六七角。本週期棉。因紗市漲風甚厲。美、印棉亦平穩明德、豐泰、與證券幫、及杜某、在買方加碼。各月均比前週漲五角五分至七角五分。以星期一、三月期四十二元三角為最高。星期二、十一月期四十元一角五分為最低。高低相差二元一角五分。全週共成交一百六十一萬四千三百担。比前週增三十萬六千四百担。在週尾交割之十一月期花。共二萬九千二百担。價四十五元五角。海外紐約美棉。因外商購進。微漲二磅音。米得林現貨每磅價美金一角二分二五。利物浦英棉跌四點。米就林現貨。每磅價英幣六辨士七三。孟買印棉隨日紗漲二羅比。至五羅比。重七百八十四磅。一康頭之平加而粗絨。售一百六十二羅比。白洛去細絨。售二百十八羅比二五。亞歷山大埃及棉。因細紗昂騰。漲十三點。至五十二點。薩喀拉狄斯長絨棉。每磅價十一辨士七九。大阪三品市場。美棉標準。隨紐約棉市漲三角。至五角。星期五收盤價。每担一百斤。售日幣六十五元六角至六十六元七角。附表於下。

週六、二十一日	四二·〇〇	各月最高價	四〇·四〇	各月最低價
週一、二十三日	四二·三〇		四〇·六〇	
週二、二十四日	四二·二五		四〇·一五	
週三、二十五日	四二·三〇		四一·〇〇	
週四、二十六日	四二·三〇		四〇·八〇	
週五、二十七日	四二·二〇		四〇·七〇	
本週統計	四二·三〇		四〇·一五	
前週統計	四二·一五		四〇·一〇	
今年累計	五二·五〇		三六·八五	
十一年十一月迄今	五九·五五		三〇·三〇	

成交担數	二六九、一〇〇
	三七八、一〇〇
	四〇二、三〇〇
	二五二、六〇〇
	一八一、三〇〇
	一三〇、九〇〇
	一、六一四、三〇〇
	一、三〇七、九〇〇
	四三、七六八、五〇〇
	二八八、一五一、〇〇〇
存賬担數	一、六六二、二〇〇
	一、七四四、一〇〇
	一、七七九、三〇〇
	一、九〇一、六〇〇
	一、九三五、二〇〇
	一、九一五、八〇〇

據星期六發表之標花買賣存銀額子統計一百九十一萬五千八百担。內中除去兩存賬。實際上單存交易為四十八萬五千九百担。賣方二十二家。以吳某及通成公司與甬日商及通州與漢口棉商為多。買方四十一家。以金業幫、證券幫、與粉、麥、商為多。茲將兩方大戶分錄於後。

賣方十五號裕大	七九、八〇〇担	買方二十四號明德	七四、一〇〇担
四號大孚	五一、八〇〇担	五七號潤康	三七、一〇〇担
三三號慎昌	四七、七〇〇担	一〇五號沈興昌	三二、八〇〇担
四六號慎記	六五、八〇〇担	三一號寶豐	三六、三〇〇担
五六號長豐	三一、七〇〇担	五五號益和	二五、〇〇〇担
六八號慎記	四〇、四〇〇担	三九號森康	二三、六〇〇担
一〇一號益康	二四、六〇〇担	四二號豐泰	四九、四〇〇担
四八號望泰興	二一、四〇〇担	一二號聚興	一六、八〇〇担

紗花

東方修焊有限公司
 SOAEO
 THE FAR EAST OXYGEN & ACETYLENE CO. LTD.
 HEAD OFFICE: 11, QUAI D'ORLÈANS, PARIS

Advertisement for SOAEO (The Far East Oxygen & Acetylene Co. Ltd.) featuring various welding and cutting equipment and gases. The central logo is a sunburst with 'SOAEO' in the center. Surrounding it are labels for 'OXYGEN GAS', 'DISSOLVED ACETYLENE GAS', 'CARBONIC ACID GAS', 'CALCIUM SIDE', 'WELDING RODS', 'WELDING FLUXES', 'ELECTRODES', 'COMPLETE OUTFITS for OXYACETYLENE WELDING', 'ELECTRIC WELDING PLANTS', and 'WELDING & CUTTING MACHINES'. At the bottom, there is an illustration of a welding tank and a cutting machine. Text at the bottom includes 'Telephone Office & Factory 8000', 'Telegraphic Address BRVGENE', and 'The Far East Oxygen & Acetylene Co. Ltd.'.

航空寄信

迅速便利



穩捷舒適

空中旅行

滬蓉特班

自上海經南京漢口宜昌重慶至成都：八小時

滬漢綫

自上海經南京九江至漢口：四小時

漢渝綫

自漢口經沙市宜昌萬縣至重慶：七小時

渝蓉綫

自重慶至成都：二小時

渝筑綫

自重慶至貴陽：二小時

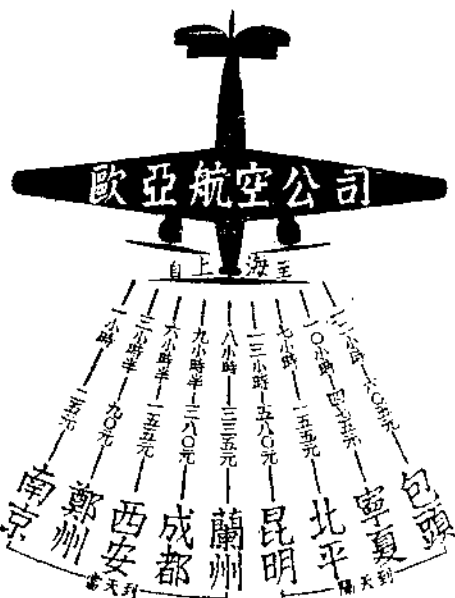
滬平綫

自上海經海州青島天津至北平：六小時

滬粵綫

自上海經福州廈門汕頭至廣州：八小時

詳情請詢
上海廣東路五十一號
中國航空公司
電話一二九五五



總公司
仁記路九十七號
電話一五七八〇

上海站
龍華飛行場
電話六八二六九

食糖

▽爪哇糖近疲遠堅 週間外糖產電爪哇二十四號糖，近期微萎，賣價五·四〇（單位荷幣盾 C. I. F. 例 KILO 計算）買價五·三七五，遠期則比此為堅，故本市進口行抖十二月及一月為三·三七五，（C. I. F. & C. I. 例，按擔計算）二月至五月份期交貨三·四二五，最克己之價三·四〇，然近期貨受來源擁擠，銷場勿暢，非短時間之所能走動，而廣東蔗糖已屆收割時期，省營各糖廠已準備開工製造，往後出品見衆，無須外求，有此二種原因，故糖業同業對於近遠期均乏進胃，故交易前途無開展希望。日本及太古車糖在廠方堅持原價，然在申市到下，定貨不易推脫，已呈積重難返之局，故在最近期間亦難打開也。

▽公會劃盤赤漲白跌 公會交易趨勢不暢，而赤砂以冬季銷令關係，稍可生動，兼之 D 嘜赤存貨較多者，俱上進關棧保存，不願鬆脫，以此現貨十五元八角半，尙屬平平，而轉口則升至五元六角，上漲一角，雜嘜貨受手缺乏，依然呆滯，東赤蘇常帶銷路見佳，但係運至蘇州納稅，故以轉口交易為衆，價乃稍可升大，由五元六角半至五元七角，荷蘭粗砂白 D 嘜大粒，頂高之貨，存額不多，客路生意，長江幫因

蕪漢段亦將增加淺水費之故，稍有動辦，劃六元二角，勿動，普通貨微見降落，由六元一角至六元零八分，現貨祇有糖菓公司稍事吸進，客幫毫無受進，故由二十一元六角降二十一元五角五分，車糖太古貨杭州幫略有動銷，餘殊淡薄，即本街幫「南貨店」亦少納胃，而來源極衆，故 D 嘜由二十一元六角半至二十一元六角，DY 二十一元四角至二十一元三角半，DX 二十一元三角至二十一元二角半，惟下擋口及 PX 兩宗，時值冬令，內地店家却有特殊需要，轉口價格得能穩立，D 嘜五元八角半，DX 五元七角半，東白糖交易頓滯，明治廠糖更因糖色之次劣，下跌更甚，現貨 XH 二十一元三角至二十一元二角，YRO 二十一元一角至二十一元，轉口 KH 六元二角至六元一角，YR 〇六元，破關而降五元九角半，受手尙然寥寥，別廠之貨，較為平穩，四號類 H, E, R, 嘜二十一元五角半至二十一元五角二分，八號類 H, X, 嘜二十一元三角半，九號類令 H, X 嘜二十一元二角半至二十一元二角，至於到貨行家，以生意既不旺暢，亦進關棧居多，週間進口艙單，覓錄於下：

國際貿易情報 第一卷 第四十期

十一月二十日	阿蘇丸到日本車糖	YP	4113包	YT	1'1100包
廿二日	生駒丸到日本車糖	YP	415包	YRO	1100包
廿三日	濟南輪到太古車糖	B	11'000包	CW	800包
		H	1000包		600包
					DX
					600包
					HX
					1'1000包

▽五羊粗砂成交不弱 國產廣東五羊糖，來源方面，因各廠尚在準備期中，故週內僅有順德廠煉製品五千〇九十袋，於十一月二十日由公平運到耳。合組公司開價中砂白依照前週標售時之口頭約定，復升為十九元三角，然受手毫無，蓋零星需要之家，可向躉進者批購，遂無庸向公司標進也。粗砂白價格並無改變，成交總數五千八百四十袋，尚不為弱，茲列簡表如下：

廠名	種類	定額	價格	成交
順德	粗砂白	四、七四〇	二一・三〇	三、五五〇
市新	又	六〇〇	二一・一〇	四九〇
惠州	又	一、七八四	二一・三〇	五〇
揭陽	又	二、二四〇	二〇・九〇	一、七二〇
揭陽	次又	一、二二七	二〇・七〇	三〇
市新	中砂白	三五〇	一九・三〇	無

▽國產新貨陸續有到 汕頭新青糖，週間已有一批到申，數僅一百二十包，色道淡灰，故受手初不甚衆，開價十三元一角，成交四十包，後以來源不接，銷場方面，以時令關係，頗有發動，陳黃崗存底已乏，致見軋缺，價由十三元上升至十三元四角，開剩新青，遂得以十三元一角原價售通，棉赤亦因到存兩缺，故高湖莊升十五元六角半，中搗十四

元七角至十四元八角，次則十四元左右，此外各地花色類，新貨已陸續運到者，有廣東石門片青一百六十箱，開價十元二角，福建泉州白到五十六包，數額雖微，然因貨之高低不一，乃分四紙開盤，高十九元二角，次十八元四角至十八元三角，最低之貨則為十七元七角也。

▽溥益糖向西北發展 濟南溥益糖廠，自由袁良氏主持以來，銳意整頓，提倡種植，預計本年度產品可以煉製成精糖三萬公擔，除以一部份供給本地銷售以外，有一萬四千餘公担可以運銷外埠，據擬向隴海路西段自洛陽至長安各處發展，此亦國產前途之好消息也。

四四

本局出版

勞資協調	五	角
中東鐵路問題	六	角
商會法詮釋	四	角
工商同業公會法詮釋	四	角
國際間現金流動狀況	五	角
中國工業化之程度及其影響	六	角
度量衡法規彙編	六	角
金貴銀賤問題叢刊	一	元
中華物產地圖	三	元
大阪華僑貿易調查	四	角
神戶華僑貿易調查	四	角
日本在東三省經濟勢力概要	一	角
武漢之工商業	四	角

五金

海外市况——西班牙戰事未已歐洲鋼鐵之需要量大增並以鑛砂供給不足，工潮糾紛等故，對遠東之供給力銳減，本週內比國貨有新洋元板及新幣元絲各三百噸做出，價在五鎊十先令左右，美國貨有鋼絲數十噸及鐵絲一百噸做出，此外德國則略無信息，殆已無餘貨可以出售。概言之，歐美貨同業中暗下訂定已多，預定於明年三月份以前到埠者，已足應付，且所訂各貨價格非廉，所負風險甚鉅，盈虧猶無把握，殊不敢再作冒險嘗試，故已漸告寧靜，不若以前之渴求無厭矣。最形活潑者，厥惟日貨，日貨除白鐵鉛絲及小五金零件，在華已具十餘年歷史外，鋼鐵之活躍，方始於去年，肆意傾銷，漸具根底，苟非性質稍劣，恐早已取歐美貨之地位而代之；惟其製鐵原料多購自他國，而各國對舊鐵大都皆已禁止出口，至日本國內需要量，亦因非常時期而激增，故此一、二月中，日廠已感應付不暇，對上海之定貨，多有遲至二月尚未交貨者，遂提高定價，以消極方法拒絕後檔之定貨，故自前月漲至九十三元後，即不復有所成交，綏北風雲緊張以後，頓影響及日本重工業，鋼鐵市場頓受刺激而首先飛漲，遂於二十六日有每公噸漲至一百〇三元日金之風說傳至上海，雖係私人訊息，但

五金

衆信不久便可證實，且有續漲至一百廿元之謠傳。薄貨平白鐵本爲日貨獨佔之市場，近因關稅關係自日本進口者已少，長江流域皆仰上海中山、亞細亞二廠供給，自前週末起，各受該日本大阪總店之指示，據稱爲原料高漲，將本市售價節節提昇，二十五日七尺自一元一角漲至一元一角五分，二十七日突又漲至一元二角，市况紊亂異常，爲前年大阪大風災後之新高價。有關軍用之新鉛絲，恐日內亦將有劇變，現方在醞釀之中。

進口——同業進口定貨不多，大量者皆爲政府機關購料，如招商局北棧所到之西門子貨鉛絲二千件，德國貨花園鉛絲四百噸，（此貨用以架電綫，作防禦工程用，現已由船駁送麥根路車站裝車北運。）公和祥所到之火車鋼輪二千七百噸等即是。日貨進口極少，僅廿四日生駒丸到於匯山碼頭，卸下鐵貨凡三百廿噸，此外有滿載鋼鐵之船二艘，預計二十八日可以到埠，但以脫期未能準時進口，或須於下週方能入口矣。

客銷——川幫似頗踴躍，採辦建築材料甚多，鍛合工具用之劍扎鋼亦有一千二百扎裝去，圓釘仍續辦不倦。漢幫因各輪公司爲長

四五

江水淺，將於十二月一日起漲水脚二成半故皆提先趕辦速裝以免加重成本，除圓釘等外，白鐵、三角鐵、日貨洋元等添配亦夥，南昌九江等處亦多提先趕裝。綏事爆發後，華北局勢陡形緊張，津幫得報關業知照，鋼板等已不能運往津沽，兼之北方天寒，一週來風雪交加，已入封港狀況，故毫無問津。又回爐複製用之舊鐵及舊剪口鐵等，忽受海關禁止，不準報運出口，雖運往長江或國內別處口岸亦任所不許，致有若干客商不得不雇用民船駁載，藉免海關注意，但據聞曾有滿載爛鐵之駁船數艘，擬將該項廢鐵駁送輪船輸往日本，結果為海關扣留。本街營業已急轉直下，蕭條寥落，僅各糖瓷廠曾購入原料黑鐵皮四百餘担。

市況——西洋貨價平平，日貨較為活潑，今將本週內成交最巨之數種貨價列表如下：

貨名	成交數量	價格	運往何處
七尺白鐵	六百捲	一·一三	長江
六尺白鐵	四百五十捲	·九五	長江
五六分日貨洋元	六百三十担	六·〇〇	長江
劍扎鋼(四五分)	一千二百扎	一·二五	四川
副鐵黑鐵皮	三百五十担	八·一五	本街糖瓷廠
圓釘	一千七百桶(坐盤)	七·四〇	長江
洋板頭	五百担	六·一五	長江
軟元絲	三百担	五·七〇	長江
剪口鐵	四百担	五·八〇	離海
五厘鋼板	八百張	九·一五	煙青

歐美貨市況沉悶，日貨因日本來電迭次報漲，人心堅昂，市上存貨雖多，估計後檔已無續到，不乏板價觀望者，洋元繼續好起角許。廿七日下午消息七尺白鐵將漲至二元二角，六尺漲至一元，消息靈敏者已有吸進，作屯積之計，花園鉛絲綏事爆發後又望高，近政府有四百噸到下，故同業無大量開出，祇有門市零星，四十磅索價皆須四元六七角。英馬口鐵製罐廠極活動，市況良好，以十九元二·五分之高價，曾有四百箱沽出。生鐵一如前週，九十元之市價迄立不動。

(十一月廿二日至廿八日)

銀行週報

- 一 創辦最早
- 二 資料豐富
- 三 評論公正
- 四 紀載翔實
- 五 統計完備

內容

- 一、財政
- 二、金融
- 三、商情
- 四、貨幣
- 五、匯兌
- 六、銀行
- 七、證券
- 八、貿易
- 九、會計
- 十、統計

國內唯一之經濟雜誌

發行所 上海香港路五九號銀行週報社

特載

二十五年全國棉產第二次估計報告 (中華棉業統計會十一月十六日下午五時公布)

中華棉業統計會於二十五年十一月十六日下午五時公布二十五年全國棉產第二次估計如下：

棉田面積	三四五、八六二、四二二『公畝』
	合 五一、八七九、〇〇〇『市畝』
皮棉產額	五六、二九二、七一二『舊制畝』
	合 八、四六八、六四四『公担』
	合 一六、九三七、〇〇〇『市担』
廢田面積	一四、四三九、二九『舊一畝担』
	合 五四三、一三〇『畝』
	合 八一、〇〇〇『市畝』
	合 八八、四〇〇『舊制畝』

此項估計(一)係根據河北、山東、山西、河南、陝西、湖北、湖南、江西、安徽、江蘇、浙江、四川等十二省及上海、天津兩市之報告編製而成，(二)以十一月十日以前之棉作狀況為準，(三)在十一月十日以前各省棉作所受災害之損失均已計算在內，(四)棉田『舊制畝』每畝為部尺六十方丈，棉產『舊制担』每担為天平一百斤。

特載 二十五年全國棉產第二次估計報告

茲將本會歷年棉田產額及過去五年每年各次估計數比較於下：(表中及文中未註明『公畝』『市畝』『公担』及『市担』者皆為『舊制畝』及『舊制担』)

年	棉田面積(畝)	皮棉產額(担)
八年	三三、〇三七、八八一	九、〇二八、三九〇
九年	二八、三二七、二九七	六、七五〇、四〇三
十年	二八、二一六、一六八	五、四二九、二二〇
十一年	三三、四六四、五九五	八、三一〇、三五五
十二年	二九、五五四、〇五三	七、一四四、六四二
十三年	二八、七七二、五七七	七、八〇八、八八二
十四年	二八、一二一、〇二七	七、五三四、三五二
十五年	二七、三四九、七二七	六、二四三、五八五
十六年	二七、六一〇、二七六	六、七二二、一〇八
十七年	三一、九二六、三一一	八、八三九、二七四
十八年	三三、八一、二五五	七、五八七、〇二一
十九年	三七、五九三、〇一二	八、八〇九、五六七
二十年		
第一次估計	三五、四六八、三五二	六、七九三、二四一
第二次估計	三四、一八二、七四七	六、四六〇、六四一

最後修正	三二、六三七、七七九	六、三九九、七八〇
二十一年		
第一次估計	三七、〇八六、七七五	一〇、八二九、一六二
第二次估計	三七、〇七九、八三五	八、〇九四、八六三
最後修正	三七、〇九九、八〇〇	八、一〇五、六三七
二十二年		
第一次估計	三九、一五七、四四六	一〇、七三四、四五二
第二次估計	三九、六八四、三六九	九、八三八、二八六
第三次估計	四〇、四五三、九五三	九、六二一、二四〇
最後修正	四〇、四五四、〇二三	九、七七四、二〇七
二十三年		
第一次估計	四四、四四一、〇四七	一〇、四九七、九二四
第二次估計	四四、八〇七、五七九	一一、一七二、五五三
最後修正	四四、九七一、二六四	一一、二〇一、九九九
二十四年		
第一次估計	三六、二二二、七六八	九、五九六、六八四
第二次估計	三九、四一五、八一八	八、三九一、〇一八
最後修正	三五、〇二五、八九四	八、一四二、九一一
二十五年		
第一次估計	五五、〇四一、〇六六	一六、三七九、一九四

不作，而晴暖尤有助於晚花晚蒔之生長，棉收猶有繼續進步之可能，詎此種晴暖氣候，繼續延長，幾及兩月，迄未得雨，棉作初則苦乾，終且告旱災矣，全國棉區，幾盡如此，江浙之風潮甚少，固大有益於棉收，但亢旱之損失，殆亦非淺，惟浙江因曾獲雨，仍有進步，其他多告減收，因旱災輕重之不同，減率之大小略異，四川一省，水旱相繼為災，受損尤重，估計全國棉田為五千六百二十九萬二千七百二十二畝，較第一次增加一百二十五萬一千六百四十六畝，產額一千四百四十三萬九千二百九十一担，較第一次估計減少一百九十三萬九千九百〇三担，但較二十四年仍增六百二十九萬六千三百八十担，平均每畝收量約二十六斤，較第一次估計減三斤餘，較上年實收則增二斤強，仍為最近五年之最高收成也。

▲河北省 河北氣候土質，既極宜於植棉，近年又經努力推進，各縣植棉面積，均告激增，據此次估計，全省棉田達一千〇四十三萬畝之多，不特為本省之新紀錄，且已進居全國各省之第一位矣，棉作狀況，尚稱良好，初期除極少數地方苦旱外，大部份雨水甚勻，下種以迄開花，均屬順適，中期亦頗不惡，秋後則以久旱不雨，全省棉區幾盡苦乾，影響發育非淺，南部比較尚好，北部保定南苑一帶，受損最重，據此次估計，收成雖較上年為差，但以棉田大增，總產額仍加二成。

▲山東省 本年春夏之交，雨水調和，對於棉作播種出芽，甚屬便利，

全國棉產狀況，本年大致良好，自下種初期以至本會第一次估計時，無論長江棉區或黃河棉區，氣候均極順適，因此一方面棉田大增，一方面收成良好，故第一次估計全國產額達一千六百三十七萬九千餘担，平均每畝收量幾及三十斤，實為近年所罕有之豐稔。第一次估計後，最初仍屬良好，黃河流域，因夏間雨水順適，棉株發育自佳，長江方面，僅江蘇鹽墾區域雨水為災，大部份則以秋季例有之風雨

去年棉價頗高，植棉獲利，各縣植棉面積，不特恢復二十三年舊觀，且魯北魯東各縣，增加新棉田亦多，總計全省棉田比二十三年實增一成以上，夏季雨暘時若，棉作生長頗盛，六七月間美棉發生蚜虫，幸經七月中旬及下旬大雨後，蚜害消滅，棉作發育甚速，第二次估計比第一次估計時，各縣中棉產量，均稍減少，第一次估計時，中棉未有災害，生長甚佳，花蕾頗多，惟漸呈徒長現象，美棉各區產量，互有差異，魯北惠民商河臨邑魯西高唐邱縣堂邑館陶冠縣等，均因秋旱缺雨，上部棉鈴多致凋落，產量減少一二成不等，幸衣分較往年為高，淨棉產額，尙未大減，棉花成熟較早，霜後花甚少，小清河流域，棉作未受秋旱，產量約增一二成，魯東高密一帶，因夏季蚜害頗重，致美棉晚熟，幸秋季晴暖，霜害甚輕，棉收有增無減，本年美棉產量大體可稱中上收成，中棉尙屬中稔，統計全省棉產美棉占總額之六成，中棉占四成，各縣美棉合作社生產之改良美棉，約占美棉產額之一成。

▲山西省 本年棉田，因當局竭力推廣，幾較去年增加一倍，第一次估計時，尙稱豐收，惟自估計後，天旱無雨，幾成旱災，如永濟解縣絳縣等，均因旱而使上層棉莢脫落甚多，收量約減一成至二成，晉北各縣，亦因天旱減收一成左右，平定壽陽一帶，中秋節前，降有微霜，棉作亦損，惟洪洞趙城靈霍各縣，因伏天得雨數次，水田較多，故每畝產量尙能與第一次估計相同，襄陵臨汾等縣間有棉作因病枯死者，是以二

次估計減少二成，惟因少雨，晉南一帶降霜又晚，故霜黃不多，品級可以增高。

▲河南省 本年棉田面積達六百萬畝，中棉面積計一百五十五萬畝，洋棉計四百五十餘萬畝，豫北棉區，本年春季，有適量之雨水，自播種後，生長甚佳，六七月末又得甘霖，發育暢茂，優良之棉株已結大桃八九枚，小桃三四枚，開花達於頂端，八月初開始吐絮，此後雨水太少，除武安臨漳內黃延津及滑淇汲等縣一部份稍得雨水外，其他各縣棉產多因旱減收，尤以安陽損失最巨，豫西下種時雨水太少，出苗不齊，五月間靈寶縣曾受雹災，一部棉田被毀，六月間各縣又受蚜虫之害，六月底得雨，生機得以稍復，此後除洛陽附近及盧氏縣外，全區各縣皆未得雨，又間有紅蜘蛛之發生，棉之生長大受損傷，八月間得小雨，生長略佳，九月初已開花結鈴，但產量較第一次估計時減低矣，中部播種時因雨水太少，六月間天氣轉佳，七八月間亢旱異常，花蕾脫落甚多，八月中旬得雨，然為期已遲，豫東下種時各縣雨水調均，出苗良好，嗣後天乾缺雨，發育欠佳，八月初一部得小雨，仍感不足，八月下旬連得透雨，生機稍蘇，豫南播種時雨水不缺，出苗大都整齊，七月開花結實，得雨後生長更為茂盛，前間有被蚜蟲傷害之棉株，復轉暢旺，九月後稍受乾旱及虫害，幼鈴多有脫落者，但棉產較之歷年，仍算豐收也。

▲陝西省 初期棉作發育尚稱良好，至七八月間亢旱不雨，棉株發育幾形停滯，高地棉田固極受旱災，洛河沿岸多係砂土，蒸發更速，尤苦雨水缺乏，結果無多，收成減折，至八月中旬降雨，生機漸佳，惟已過生長時期，徒長枝葉，又咸陽等地落果較多，收成較他縣為差，約較第一次估計差三四成左右，總計全省棉收較上次減少二成。

▲湖北省 鄂省棉產第一次估計時為三百零二萬餘擔，居全國之第一位，約當上年數字之三倍，其增加於種子救濟棉田推廣未受水災者一倍，增加於晴雨調適者一倍，本年除漢水鍾祥遙堤潰決，天門等處被淹數萬畝外，其餘無不有秋，與上年較，即屬其他情形相同，以面積增加，產量亦應倍增，本年自播種以至七月下旬，氣候之適宜棉作，無以復加，若八月以後，氣候繼續優良，則產額當猶不止此，不意八月上旬，雨多晴少，以致徒長，鈴蕾脫落頗多，尤以天門一帶為甚，而八月下旬至十月底止，多數地方，未下雨，又成旱災，於是高地棉田，秋鈴全無，均形歉收，隨棗一帶，每畝籽花產量有僅十餘斤者，若江漢低地，則影響較少，故此次估計，平均約當第一次之九成，每畝平均皮花收量猶在三十斤以上，收穫時期，適逢亢旱，黃花殞瓣甚少，顏色特佳，品質提高，本次估計棉田面積較前次增加四十餘萬畝，大都增於鄂東與鄂北，鄂東則因羅田一縣之增加及黃梅有小池口一區之自江西九江劃入，鄂北則以房縣鄖西竹山竹谿四縣增多。

▲四川省 本年棉田較上年增逾一倍，因上年為初次調查，區域較狹，而近年又以當局推進，地方安靖，禁種鴉片，故值棉進步甚速，是以本年棉田大增，本年棉作初期，情形極佳，棉苗發育良好，為過去所僅見，估計收成甚豐，詎入秋後，全省棉區或遭水災，棉田被淹，或遭旱災，久無雨水，正值開花結鈴之時，影響收成極鉅，尤以旱災為最普遍而最嚴重，如三台射洪中江仁壽簡陽遂寧等重要棉區均大減少，致全省棉收，驟告大減，不及第一次估計之半，惟以棉田面積大增，故全省產額仍視上年為高。

▲湖南省 棉作在發育期間，雨暘時若，故除華容沅江漢壽等縣，因修堤略有毀損外，其餘各縣，凡經播種之田，均可豐收，惟九十兩月，連晴過久，雨澤稀少，雖利於吐絮及收花，而田土乾燥，蕾鈴脫落甚多，故與第一次估計時，情形每不一致，如漢壽沅江常德桃源臨澧石門慈利等縣，均較第一次估計為優，而產棉較多之澧縣華容南縣岳陽臨湘等縣則較差，然每畝平均產量在三十五斤以上，較之平常年仍為豐收。

▲江西省 本年棉產，以一般而言，尚稱豐稔，惟其面積產額並未顯著增加，一因自小池口至孔壩之產棉要區，今年劃入湖北省界，二因贛北各縣發生捲葉蟲害，影響收成甚巨，惟內地略有增加，故生產尚能如舊，第一次估計後，正在開花盛期，大風時起，以致落花落果甚多，

八月下旬後天氣亢旱，迄未獲雨，棉作後期發育極受阻碍，較之第一次估計時稍為遜色，比之平常年仍堪稱豐稔也。

▲安徽省 本省棉作，可稱良好，棉田產額，均較上年增加，尤以產額為甚，超過一倍，因棉作期間，氣候良好，秋季之旱，影響開花結果，但為害尚不過重，故此估計較第一次減少甚微。

▲江蘇省 當第一次估計以後，正值開花結鈴之期，實為預卜本年棉產豐歉之緊要關鍵，而此時天氣繼續陰雨，間有大風吹襲，影響生長非淺，九月下旬以後，天氣始漸轉佳，其後繼續晴爽，雖對於棉作吐絮極佳，足以增加收成，但亦有甚感旱害者，江北一部份暑季遭雨水之影響過重，低窪之區，棉株早已受傷，固難恢復，即高區棉株，莖葉雖極茂盛，但下部結鈴稀少，上部則鈴雖多而瘦小，且又遲遲不易吐絮，故平均棉收，實僅中稔耳，江南各縣除南匯上海松江青浦等縣尚屬

豐稔，外餘如江陰常熟太倉寶山等縣，因秋間或遭久旱或遭風雨略有損失，就全省平均言，棉收尚能與第一次估計相近。

▲浙江省 此次棉田估計與第一次相似，惟棉產數量頗有增加，因九十月間氣候乾燥，絕少雨量，對於棉鈴開放極為相宜，正所謂無鈴不絮，無絮不收，而衣分之增高，尤足增加皮棉數量，雖其間因天時稍旱，浙東之美棉有一部分受捲葉蟲與紅蜘蛛之害，浙西之中棉亦有一部分受捲葉蟲之害，然於收成影響極小，重要棉區如浙東之餘姚慈谿鎮海上虞紹興蕭山等縣，平均每畝籽棉產量，中棉達一百三十斤，美棉一百五十五斤，實為歷年所罕見，而美棉產量較普通中棉每畝多二十餘斤，尤足為增加產額之助。

茲將本年第二次估計各省棉田面積及皮棉產額列下：

省別	棉田面積				皮棉產額				廢田面積			
	公畝	合市畝	合舊制畝	公担	合市担	合舊制担	公畝	合市畝	合舊制畝	公畝	合市畝	合舊制畝
河北	六,〇八六,三三三	九,六三三,〇〇〇	一〇,〇三〇,〇〇〇	一,四九九,四六五	二,九七九,〇〇〇	二,五五九,五八一	八六,六五三	一三〇,〇〇〇	一四一,一〇〇	一,四一〇	一,四一〇	一,四一〇
山東	七,七三六,三三六	九,六三三,〇〇〇	一〇,〇三〇,〇〇〇	一,四九九,四六五	二,九七九,〇〇〇	二,五五九,五八一	八六,六五三	一三〇,〇〇〇	一四一,一〇〇	一,四一〇	一,四一〇	一,四一〇
山西	三,七三六,三三六	四,〇〇〇,〇〇〇	四,〇〇〇,〇〇〇	二九二,一九一	三六二,〇〇〇	四九六,四九九	一三〇,〇〇〇	一四一,一〇〇	一四一,一〇〇	一,四一〇	一,四一〇	一,四一〇
河南	三,七三六,三三六	四,〇〇〇,〇〇〇	四,〇〇〇,〇〇〇	二九二,一九一	三六二,〇〇〇	四九六,四九九	一三〇,〇〇〇	一四一,一〇〇	一四一,一〇〇	一,四一〇	一,四一〇	一,四一〇
陝西	三,七三六,三三六	四,〇〇〇,〇〇〇	四,〇〇〇,〇〇〇	二九二,一九一	三六二,〇〇〇	四九六,四九九	一三〇,〇〇〇	一四一,一〇〇	一四一,一〇〇	一,四一〇	一,四一〇	一,四一〇
湖北	三,七三六,三三六	四,〇〇〇,〇〇〇	四,〇〇〇,〇〇〇	二九二,一九一	三六二,〇〇〇	四九六,四九九	一三〇,〇〇〇	一四一,一〇〇	一四一,一〇〇	一,四一〇	一,四一〇	一,四一〇
湖南	三,七三六,三三六	四,〇〇〇,〇〇〇	四,〇〇〇,〇〇〇	二九二,一九一	三六二,〇〇〇	四九六,四九九	一三〇,〇〇〇	一四一,一〇〇	一四一,一〇〇	一,四一〇	一,四一〇	一,四一〇

特載 二十五年全國棉產第二次估計報告

國際貿易情報 第一卷 第四十期

江西	一, 五九二, 四二五	二〇九, 〇〇〇	三六六, 六三〇	三三, 〇一一	肆, 〇〇〇	三, 七五〇
安徽	八, 六三六, 一七六	一, 二二五, 〇〇〇	一, 四〇〇, 〇〇〇	三〇一, 六三四	六〇九, 〇〇〇	五, 一七〇, 〇〇〇
江蘇	六, 五九〇, 〇〇〇	九, 五六六, 〇〇〇	一, 〇〇〇, 〇〇〇	一, 〇三三, 七三四	二, 八四四, 〇〇〇	二, 〇〇〇, 〇〇〇
浙江	一〇, 五八八, 三三三	一, 五八四, 〇〇〇	一, 七二八, 四八二	四九九, 九八〇	一, 〇〇〇, 〇〇〇	八, 三二二, 四九八
四川	二四, 五二二, 八〇八	三, 六八七, 〇〇〇	四, 〇〇一, 一〇八	三三三, 三三一	六四六, 〇〇〇	五, 五一一, 一八
共計	三〇, 五八六, 四三三	五, 一八九, 〇〇〇	五, 二九一, 七三三	八, 四六八, 六三四	一六, 九三七, 〇〇〇	一四, 四四九, 二九一

經濟常識

經濟常識從去年起按日分載新聞報「經濟新聞」欄後應各界讀者之要求另印單行本並將內容改正增補在此金融問題嚴重期中不獨教員學生經理店員所必讀凡屬國民均應人手一編

- 第一集……………(四版)
- 第二集……………(三版)
- 第三集……………(三版)
- 第四集……………(再版)
- 第五集……………(初版)

◀ 價 定 ▶

(分三角一費郵)元一價實集每

◀ 售經總 ▶

館報聞新 店書活生

◀ 購 函 ▶

局書濟經號六弄八九二路班呂海上

國內外貿易統計

暹羅米出口統計

暹羅米石，年中經港運入我國內地者，為數極巨，頃據駐港暹商
 務專員辦事處消息，今年暹羅輸入我國及香港各地米量如下（暹
 米昨今兩年銷本港及各地比較表）

輸運地點	八月份		由一月一日至六月卅一日止	
	一九三六年	一九三五年	一九三六年	一九三五年
星加坡	四八、〇〇四	四〇、九八四	三八九、〇一四	三一六、九二九
香港	二一、六四九	二、九六七	二八四、四四五	二五〇、二四五
中國	八八	二五二	二二、六三八	九六、九〇一
日本及台灣	一一、二九三	四、〇一四	二一、五三八	八、九六九
荷屬東印度	五九二	二五四	五、四五一	二五、三八九
西印度及南美洲	一九、八一八	一九、九八五	一三一、五四一	一三七、五六二
德國	一、〇七二	三七一	一一、〇五四	七、五二五
英國	三、〇四〇	八六四	一六、五三四	六、四八五
歐洲其他各國	一三、〇六一	一、九二四	五八、二八一	一八、二六九
南非洲	一、三九八	一、八七八	一六、四〇三	一一、九八〇
錫蘭	一、三三七	三、六〇八	二五、八二八	二九、七六三
印度	一四、四九〇	三二、三一七	九七、四五九	一一四、四七八
其他國家	七、六四四	一五九	一五、二五一	五、〇一二
共計	一四四、三〇六	一二九、五七七	一、〇九七、四三七	一、〇二九、五〇七

國內外貿易統計

七年來蘇聯重工業發展統計

(塔斯社十月廿八日莫斯科電)本日蘇聯全國一致慶祝賽爾果,奧爾卓尼基茲五十壽辰,奧氏為聯邦共黨中委會政治局委員及人民重工業委員。

為紀念是日起見,重工業委員會機關紙「工業新聞」曾發表自一九三〇年奧氏就職重工業委員以來國內重工業發展統計表如下:

基本資本(每年度開始時期額數,單位一億盧布)	一九三〇	一九三五	一九三六(計畫)
重工業委員會所轄各業總生產額(單位億盧布)	八七	一四九	三一四
銑鐵(百萬噸)	五・〇	一一・五	一四・五
鋼(百萬噸)	五・九	一二・六	一六・〇

液鉄(同上)	四・八	九・四	一二・二
煤(同上)	四六・三	一〇一・四	一二五・二
電力(億基羅華特)	八四	二五九	三三〇
金(與一九三〇年比較百分數)	一〇〇	三〇〇	三五五
機器製造(億盧布)	三五	一一〇	一六五
牽引機(千輛)	一〇・七	一五五・一	一五七・三
運貨汽車(同上)	四・	一七七・七	一四四・五
銅(與一九三〇比較百分數)	一〇〇	一七四	二五二
聯合機	〇・三	二〇・二	六一・〇

重工業本年前三季工作結果,表明多數最重要工業部門不但將完成本年計劃,並將越過,而重工業總生產額將超過計畫估計之三一四億盧布而達三三〇億盧布云。

國外關稅規則

法國變更農產品進口比額

一九三六年十月三日之法國官報，刊載九月三十日法政府對於本年第四季輸入法國農產品比額之命令，此種農產品之輸入在前數期中即已有比額之規定，凡輸入此種農產品者先須領取特許證而特許證之發給又須視商品之顯明規定，若農業部長認為必要時尙可不發給。此次命令規定之各種商品及比額如次。

關稅號數及貨品名稱	第四季之輸入比額
4-8 各種牛	無
9-10 公羊母羊羯羊羔羊	一五、〇〇〇頭
12-13 豬及乳豬	無
14Ter 活家禽	一、五〇〇公担
Ex 14 Quarter活鴿，傳書鴿除外	六〇〇
14 Quing活馴兔	一五〇
16 A 新鮮及冷藏之羊肉	四、〇〇〇
新鮮及冷藏之豬肉，牛肉及其他種肉與新鮮及冷藏之膾肉棄肉	無
Ex 16 B 凍羊肉	六、〇〇〇
凍豬肉，牛肉及其他種肉，凍膾肉棄肉，但凍豬肝	六、〇〇〇
17 肉，醃過或置於鹽水中，未特別調製者	三、五〇〇
17Bis 特別調製之豬肉，牛肉或其他種肉	二五〇
17Ter 製成之美味肉，肝臟漿除外	一、〇〇〇
18 死禽，無論加麥穗與否，包括死鴿	二、〇〇〇
18Ter 死馴兔	二〇〇
19 醃肉	無
34 A 帶殼蛋	八、〇〇〇
Ex 34 B 蛋白及蛋黃	二、五〇〇
Ex 34 C 蛋黃適於食用者：— 未加糖者	二、五〇〇
已加糖者	五〇〇
34 D 蛋，整個，液，成塊或成粉	一、〇〇〇
35 牛奶，成酪或已撇去乳皮者	無
35 Bis 酪已冰或未冷	無
35 煉乳，成酪或已撇去乳皮者，未帶糖	一、五〇〇
35Quat 煉乳成酪或已撇去乳皮，加糖者	二、五〇〇
36 乳餅	二〇、〇〇〇
37 牛油	五、〇〇〇
38 工業用之蜜	三、〇〇〇
其他種蜜	無
69 燕麥	無

國外關稅規則

70	燕麥籽 作其他種目的用之之子粒；壓碎之燕麥及麩粉包 括百分之十以上之粉者，與燕麥粉 大麥：— 大麥籽 用以釀造之大麥 作爲他用之大麥 壓碎之大麥與麩粉包括百分之十以上之麥粉及燕 麥粉 裸麥 裸麥籽 作爲他用之裸麥；壓碎之裸麥及麩粉包括百分之 十以上之麥粉與燕麥粉 玉蜀黍 直接輸入之玉蜀黍 在「暫時准許」制度下輸入之玉蜀黍 壓碎之玉蜀黍及包括百分之十以上之粉者與玉 蜀黍粉 蕎麥：— 工美用之蕎麥 作其他用之蕎麥 壓碎之蕎麥及包括百分之十以上之粉者，與蕎麥粉 去殼之小麥及燕麥；粗碾而提淨之麥粉；去殼成粒 之穀物；穀物片，粗碾燕麥及其他類似產品，普 通小麥及其他種小麥：— 用以作飲食用者 其他用者 豆類：—	二五、〇〇〇 無 二五、〇〇〇 二〇〇、〇〇〇 無 無 一〇、〇〇〇 無 二五〇、〇〇〇 二五〇、〇〇〇 無 二、〇〇〇 無 無 無 三、〇〇〇 無
71	大扁豆 扁豆 大豆及腎形豆：— 用作籽者 作他用者 豌豆(作籽用或他用) 未特別列舉之豆類	一七五、〇〇〇 一〇〇、〇〇〇 五〇〇 八〇、〇〇〇 七五、〇〇〇 一五〇
72	80 Bis 豆粉 81 栗子(每基羅不過六十五個者) 其他種栗子 栗子粉	四〇〇 一五、〇〇〇 二五、〇〇〇 一〇〇
73	Ex 84 A(a) 新鮮蘋果及梨 (b) 新鮮梅，桃，油桃，杏，櫻桃，楊梅，普通 食用葡萄，黑小葡萄乾，醋栗，榲桲及扁桃 (c) 橘子(甜味或酸味) 柑子及薩摩橘 克來門丁橘 Clementines (d) 香蕉	一六〇、〇〇〇 (二、五〇〇公担須 由阿爾及亞輸入) 七、五〇〇 三四〇、〇〇〇 二一五、〇〇〇 無 二〇七、一〇〇
74	Ex 85 胡桃 Ex 158 A(a) 葱，用以重植者除外 (b) 用以重植之葱(直徑在二十二釐以下) (c) 葱以外之新鮮蔬菜及碎菜，(其輸入在無 其他公告以前無限制)及蕃薯 158 Bis 用以作醃菜之白菜 158 Ter 醃菜 165 任何穀物之款 (a) 作直接輸入者	無 無 無 無 無 無 無 無

(b)在「暫時允許」制度下輸入者

Ex 166 用以養狗等之油籽餅

無 無

Ex 166 Bis 用以養狗等之餅

玉蜀黍製之餅含有分之五十以上之粉者其他種養畜用之餅及製酒者之穀物

無 無

Ex 170 D 任何一種已割下之天然花無論已否強置於溫室中但

已包裝者成花球或其他樣式

(a)由空中進口者

四〇

(b)由其他運輸法進口者

五〇

荷蘭限制糖類入口

據近訊，荷蘭政府近宣布自本年十一月廿五起，一切糖類入口均施以限制，以六月為期，其限制額約等於一九三五年半年平均入口之百分八十，政府擬完全在內地不銷售入口糖類，為使爪哇糖類發達起見，約有八五〇、〇〇〇基羅公斤，糖類由東印度入口。

荷印再增橡皮出口稅

據近訊，荷印對本地橡皮之出口，復再增稅，每百基囉已由五十五盾增至五十六盾，小片自十一月三十日起徵收，大片橡皮則自十二月十八日起徵收。此次增稅為自十月三十一日以來之第五次。但後又有十月三十一日以來第六次之對由荷印輸出橡皮增稅，其稅率已增至每百基囉五十七盾，自十一月十九日起實行云。

國外關稅規則

日本擬增加關稅

據近訊，日本關稅調查委員會近決定對用高度關稅對付日貨之國家所輸入日本之商品增加關稅，其稅率適為現率之二倍。對於關東租借地之產品則以最惠國之條款待遇，其他以最惠國條款對待日本者，日本亦以最惠國條款對待之。日本此次增稅，實本於通商擁護法，但日本亦準備與各國締結通商互惠協定云。

中國實業誌	「江蘇省」	七元
中國實業誌	「浙江省」	七元
中國實業誌	「山東省」	七元
中國實業誌	「湖南省」	七元
郵費	國內每部	五角
	國外每部	三元
	本局出版	

建築房屋

「抗力邁大」鋼

最為經濟



右圖為上海中國銀行大廈立面圖共用

本公司抗力邁大鋼二千二百噸較普通

鋼可省重量百分之三十

上海外灘二六號道門朗公司電話一八九〇

英商

卜內門洋碱有限公司



商標

本公司經營之貨品種類繁多最重
要者如下

碱類（純碱，燒碱，潔麵碱，噶
噶碱，刨花碱）

肥料（硫酸銨，完美肥料，銨磷
乙等）

顏料（靛青，快靛，各種安尼林
顏料及中間物等）

以及其他各種化學工業原料

總公司 上海四川路一三三號

分公司 香港、廣州、廈門、汕
頭、福州、天津、大連
、哈爾濱、青島、烟台
、濟南、漢口、重慶、

經理處 遍設中國各大市鎮

海外商情摘要

海外商品市價之變動，不僅為國內市場變動之一因，更為經營對外貿易者不可或缺之參考資料，茲特選擇重要貿易商品數項，根據路透社報告，列表於左，以資參考。

本週海外商情(民國二十五年十一月二十三日至二十八日)

小麥期貨收盤

日期	英國 利物浦	阿根廷 倍勒諾斯	加拿大 溫尼泊	美國 芝加哥
十一月廿三日	十二月期 8/0-1/4	10.53	105%	117%
廿四日	十二月期 7/11-1/4	10.50	105%	117
廿五日	十二月期 7/11-1/4	10.36	107%	117%
廿六日	十二月期 8/0-1/4	10.40	105%	117%
廿七日	十二月期 8/2	10.45	108 1/4	117%
廿八日	十二月期 8/3-1/4	10.50	107 1/4	118 1/4

(註)利物浦市場之市價以一〇〇鎊計，倍勒諾斯市場以一〇〇基羅計，溫尼泊及芝加哥市場以一布捨兒(Bushel)計。貨幣單位在英為先令如 5/7 1/4 即五先令七便士又四分之一。在美為分如 8 1/4 即八角四分又八分之一；加拿大亦以分計，而阿根廷以比索(Pesos)計。

紐約桐油市價

日期	第一家價格	第二家價格	第三家價格
十一月廿三日	12-1/4	12-1/4	12-1/4
廿四日	12-1/4	12-1/4	12-1/4

海外商情摘要

廿五日	12-1/4	12-1/4	12-1/4
廿六日	12	12-1/4	12-1/4
廿七日	12	12-1/4	12-1/4
廿八日	12	12-1/4	12-1/4

(註)每鎊以分計

倫敦中國農產品價格

日期	胡麻油	胡麻	芝麻	帶殼花生	五倍子	不帶殼花生
十一月廿三日	十一月期 25	11/3%	16/8	14/10 1/2	28/3	—
廿四日	十一月期 25	11/3%	—	14/9	—	—
廿五日	十一月期 24/9	13/3%	16/4 1/2	14/9	—	—
廿六日	十一月期 24/9	11/3%	—	—	28/—	—
廿七日	十一月期 25/12 1/2	11/3 1/4	—	15/3	—	—
廿八日	十一月期 24/3	11/3	—	15/3	—	—

(註)價格以每一二磅(Cwt)計算

華絲海外市價

日期	英國倫敦	法國里昂	美國紐約
十一月廿三日	8	99 1/4	1.92

國際貿易情報 第一卷 第四十期

廿四日	8	99 1/4	1.88
廿五日	8	99 1/4	1.90
廿六日	8 / 3	99 1/2	1.96
廿七日	8 / 1 1/2	99 1/2	1.98
廿八日	8 / 3	99 1/2	1.93

(註)倫敦紐約價格以磅計，里昂以基羅計。
倫敦華絲係廠經超等一級13/22條份，里昂華絲係超等一級及二級，紐約華絲係上海廠絲20/22條份。

道路 五十二卷二號 十二月十五日出版 要目

公路經濟之研究	成希顯
蘇俄汽車工業概況	李希民
汽車車胎之給養	洪煒冰
戰時之道路工事	吳民康
交通建設與農村復興	劉石克
四川公路建設	谷源田
公路交通管理條例草案	全國公路交委會
世界道路奇譚	萬道
察哈爾探風錄	中
在綏遠省城裏	時新
編後記	陸丹林

六〇

泰康公司
鮮菓子露

清潔衛生！

蒸溜機製！



鮮潔清冽！

如溢瓊漿！

上海泰康食品公司 南京路中

國外商行調查

經營國外貿易者，每因不易探悉國外商號而不得受制於中間經紀，實為發展國外貿易之一大障礙。年來國內商號函請本局代為調查者，實繁有徒，均經本局先後辦理函復。茲鑒於此項需要日見其廣，為謀利益普及起見，除分別函復以外，特於此開一專欄，刊載此類紀錄，俾整個出口業均有所取徑，而為推進直接貿易之一助。

——編者附誌

東方貨物商 (ORIENTAL GOODS MERCHANTS & IMPORTERS.)

▲美國 U.S.A.

- | | |
|--|---|
| Amdur Hy. & Sons Inc.
325 5th. Avenue, N. Y. City. | Fo Sing Yuen & Co.
16E. 56th. Street, N. Y. City. |
| Asia Commercial Co.
766 Commercial Street, San Francisco, Cal. | Gould H. Leo Inc.
131 Lexington Avenue, N. Y. City. |
| Baltimore Clipper Importing Co.
107 E. Saratoga, Baltimore, Md. | Gump & G. Co.
257 5th. Avenue, N. Y. City. |
| Bensabott R. Inc.
614 S. Michigan Avenue, Chicago, Ill. | Handal S. & Sons
246 Post Street, San Francisco, Cal. |
| Farmer Edw. I. Inc. | Hatch Walter M. Inc.
15 West 28th. Street, N. Y. City. |
| | Hopkins J. R. Inc.
96 Arlington, Boston, Mass. |
| | St. Joseph, Missouri. |

國外商行調查 東方貨物商

- India China Trading Co.
- 445 Grant Av. San Francisco, Cal.
- Katagiri Bros.
- 224 East 59th. Street, N. Y. City.
- Khourri Amin N. & Brother
- 19 East 49th. Street, N. Y. City.
- Kwong Sun Chong & Co.
- 30 Mott Street N. Y. City.
- Little-Jones Co. Inc.
- 15 West 24th. Street, N. Y. City.
- Lung Q. W. & Co.
- 56 Beach Street, Boston, Mass.
- Maus Geo. H. Inc.
- Amsterdam, New York.
- Nanking Fook Wah Co.
- 701 Grant Street, San Francisco, Cal.
- Oriental Art Co.
- 1312 Elm Street, Dallas, Texas.
- Pekin Bazaar
- 458 Grant Ave., San Francisco, Cal.
- Quong Yuen Shing & Co.
- 32 Mott Street, N. Y. City.
- See On F. Co.
- 510 N. Los Angeles Street, Los Angeles, Cal.

- Sekine I. & Co. Inc.
- 232 Madison Avenue, N. Y. City
- Shewan Tomes & Co.
- 215 4th. Avenue, N. Y. City.
- Sing Chong Co. Inc.
- 601 Grant Avenue, San Francisco, Cal.
- Sun Kwong On & Co.
- 28 Mott Street, N. Y. City
- Vantine A. A. Products Corp.
- 71 5th. Av. N. Y. City.
- Wing On Wo & Co.
- 26 Mott Street, N. Y. City.

所得稅納稅須出知版

(實價法幣三角)

是書為楊蔭溥王逢壬兩先生所著對於條例解釋詳明而各種計算方法均列有公式一目了然無論公司團體官署或個人均應備置一冊

經售處 生活書店 新聞報館

函購 上海呂班路二九八弄 六號經濟書局

貿易介紹

本局為提倡直接貿易起見，竭力扶助生產商人直接與外國商家談判，以期逐漸增進我國商人對外直接貿易之經驗，而減少向來由被動貿易所生之弊害。凡屬國產貨品，無不樂為之助。是以中外進出口商家紛函本局請求介紹。茲摘記最近國外來函所需物品如下，凡有意交易者，可向本局指導處接洽，以便介紹。惟本局為貫徹培養商人直接對外貿易之基礎起見，僅負介紹及指導之責，對於交易條件、付款、交貨、運輸、納稅等等，均由進出口商雙方直接接洽。

棉製手帕、枕頭、手巾、檯布、檯毯、床毯、細布

加拿大 National Jewelry And Importing Co., 104 King Street, Winnipeg, Canada 擬辦上列各貨，請廠商或出口行開價。

水虫

本埠海昌洋行擬辦水虫出口，請介紹製造商。

柏樹子

印度 Satya Charan Dutt, 99/3, Canning St., Calcutta,

需要大量柏樹子 (Tallow Fruits) 請介紹商行。

貿易介紹

實業部月刊

第一卷 第九期

實業叢報(二十四幅)
 民族陣線的經濟建設 合作社會計制度設計計劃決定之經過
 現狀的分析 論匯兌清算制度 改良中國農業之見解
 提倡農村副業之管見 勞動工資與國民生計問題
 內有害氣體之檢討 農產豐收與復興實業問題
 量度 由奢修到節約 運動之意義與實地問題
 域集中 調查非律賓油精代替汽油問題報告
 國合作事業之批評及其建設 華北棉花問題
 合營業之意見
 定價：每冊二角 全年二元
 定閱處：實業部總務司第四科
 印行者：實業部統計處

郵政儲金匯業局

上海福州路五十三號 電話一七八七四九

<p>儲</p> <p>擔保可靠</p> <p>政府管理 郵政擔保</p> <p>投資穩妥 準備充足</p> <p>利息優厚</p> <p>存簿四厘半 支票三厘</p> <p>定期一年六厘 二年以上七厘</p> <p>局所普遍</p> <p>全國六百餘處均可存提款項</p>	<p>金</p> <p>國內 通匯局所二千餘處</p> <p>國外 郵聯各國均可通匯</p> <p>電匯 費廉迅速匯兌郵局俱可通</p> <p>匯又有代辦所匯票一種憑票付款尤為便利</p>	<p>兌</p> <p>代收迅速</p> <p>取費低廉</p> <p>局所普遍 達二千五百所</p>	<p>匯</p> <p>簡易</p> <p>保額五十元至五百元</p> <p>保費低廉</p> <p>免驗體格</p>	<p>業</p> <p>抵押放款透支貼現</p> <p>其他銀行業務</p>
---	---	--	--	---



遷善堂

鹽 蛇 散

始創珠珀八寶

老舖
佛山
永安路
各埠均有代售

主治兒科
急慢驚風
馬牙鎖喉
邪熱不退
夜啼氣喘
男女風痰
均有功效

總行
廣州
大德路
分行
香港
大道中

國外貿易消息

由是因瑞士佛郎貶值後，德民之居於瑞士邊境者，購入瑞貨日見增加，由十二月一日起政府將發出邊境統制證書，以禁止邊境居民自由通過國外購買外貨。

日本修改匯兌管理法

自十二月一日起實施

大藏省爲防遏法郎貶值後，日幣因國際

匯兌動搖所蒙之影響，並謀強化日「滿」通貨統制，乃根據匯兌管理法，以省令全面的改正，二十一日午前在藏相官邸開外國匯兌管理委員會，通過大藏省原案，新省令將自十二月一日實施，其改正要點如下：

(一) 從來禁止匯兌投機之對照爲一方之關係國，於日本外國匯兌之外，更加入外國相互間之日金匯兌。

(二) 日本與外國間之付款通知書，實同匯票與支票，故應取締其爲外國匯兌之一種。

(三) 基於貿易關係及其他正常業務原因，其憑外國匯兌收買外幣及其他方法向外

國外貿易消息

日本修改匯兌管理法 德國禁止貨幣出口 日政府統制海外貿易計劃 六五

國匯款，而在一年內相當千金以下之小額，得自由匯兌，一面則擴張須經許可之交易範圍。

(一) 外國匯兌銀行之改正業務當爲許可制。

(二) 其他信用書之取得證券之輸出入，外幣地方債之發行，及關係關東州滿鐵附屬地之銀行交易，亦各加改正，並改正禁制品之輸出，外幣債權之讓渡及其他涉及全般匯兌之一般報告。

德國禁止貨幣出口

每人只許帶三馬克出國

此舉限制人民購買外貨

(國民海通社廿四日柏林電) 據德財部

新通令，自今日起凡居於德瑞邊境者，從前準

帶十馬克入瑞境者，現祇準帶三馬克，此舉理

各該國政府或其財政代表，此項財政代表條

由是因瑞士佛郎貶值後，德民之居於瑞士邊境者，購入瑞貨日見增加，由十二月一日起政府將發出邊境統制證書，以禁止邊境居民自由通過國外購買外貨。

荷瑞比加入三國貨幣協定

定

(巴黎) 英法美三國前所成立之貨幣協定，除由比國加入外，茲瑞士荷蘭兩國亦已在原則上加以贊成，英法美三國財政部頃就此事發表共同公報，略稱英法美比荷瑞六國全體當局，當在技術上採取各項措置，俾將各該國關於匯兌，平準基金運用辦法所成立之協定，付諸實施，藉以調整各該國之貨幣政策云。(二十三日哈瓦斯電)

(華盛頓) 財長毛根翰今日宣稱，比利時

荷蘭及瑞士業已加入英法美三國貨幣協定，

明日即即發生效力，屆時美國將以黃金售與

各該國政府或其財政代表，此項財政代表條

款與十月十三日宣佈者，稍有出入，蓋因比國缺乏平準基金，故不得不有此舉，惟個人及私人機關現仍被撥於購買現金之列，此項貨幣協定，仍准其他國家加入，以完成國際通貨平衡工作，新協定亦可再加變通，至現已參加之六國，所享權利實屬平等，並一致議定避免通貨戰爭，惟英法美三國仍將操縱各參加國之政策，並謂此項協定之推廣，對於黃金之流通，不致發生何種影響云。(二十三日國民電)

(倫敦)英政府今日發表文告，對於荷蘭瑞士兩國政府贊同英法美三國貨幣協定之原則，表示欣慰，並稱英政府得悉美國財部現議將所給予原訂約國之一切便利給予比荷瑞三國，英政府對於此項步驟，不勝歡迎，蓋此與美英及美法所議定之一切相融洽，且適合英比荷瑞四國金融當局間現有的相互合作辦法之總根本也云。(二十三日路透電)

日政府統制海外貿易計

劃

(東京)日政府統制及促進海外貿易之計畫，行將提交明年一月間召集之國會，據聞該項計畫之內容，包含兩種特殊之性質稅則，其一為輸出關稅，預計每年可收入二三五、〇〇〇鎊，將用以鼓勵及統制日本海外貿易，另一種則為統計稅，每年約可收入三〇〇、〇〇〇鎊，此項稅款將專充編募海外貿易可靠數字之用，該計畫之大部份，將包括於海外貿易統制法案，及海外貿易公會法案之中，日

本工商省已決定，在下屆國會中，提出以上兩案，如海外貿易統制法案，得獲國會通過，則工商省即將有權強迫組織公會，使全國製造及貿易商人，合組一常務委員會，以促進生產者與貿易者之臻於和諧，並於必要時，對於輸入及輸出商家實施一種領照制度，重於統制以下之各種貨物，即使徵收輸出關稅，其定率亦不致過高，惟其中所包含之貨品種類，恐甚廣泛云。據大藏省之意，以為此種輸出關稅實行後，可以減少日貨在外國廉價傾銷之流弊，並

相信此項賦稅之担負，將由消費日貨之外國人民肩任之，現時列入統制表內之各種輸出貨品，按上年價值計算約為日金三九〇、〇〇〇、〇〇〇元，目下經營棉織及人造絲布匹之輸出商，對於上述之輸出關稅極為關心，已決定開始運動，使此稅不能成立，彼等表示反對之理由，係此為工商省之計畫，完全增加稅收，所謂鼓勵貿易，不過美其名而已。(二十四日路透電)

日本纖維製品輸出之趨勢

勢

▲綿絹類停頓人造絲毛類增加

日本輸出貿易之停頓，已漸趨顯明，到輸出最盛期的下半年，已呈不振，第三四半期末的輸出，比之於前年同期，增加八千七百萬元，僅百分之四·六而已，其停頓之理由為新市場之縮小，與舊市場之加強防遏手段等，其中最大原因實為構成日本輸出之大部分的纖

織工業製品，因遭受各國之輸入比例，輸入制限，提高關稅等之妨礙，未能順調伸張，一九三四年以來，代替生絲而佔輸出之王座的綿織物，截止第三四半期，其輸出額為三億四千九百五十六萬圓，較前年同期減少二千八百七十六萬元，茲將日本纖維工業製品輸出之增加稍作詳細之檢討。

纖維工業製品，包含生絲絹製品，綿製品，毛織製品，麻製品，人造絲製品等，根據大藏省之貿易月表，其最近之趨勢如下（單位千元）

年	總輸出中比率
一九三〇年	九一七、四八六
一九三一年	七三一、〇九一
一九三二年	九一五、六七二
一九三三年	一、一二六、〇三三
一九三四年	一、二六八、九七七
一九三五年	一、四四七、六四九
一九三六年	一、〇六〇、三七二
一九三六年	一、〇七四、四九二

却每年在減少，一九三二年的六四・九%約占三分之二，似乎是最高額了，到本年第三四半期的五四・一%也僅僅超過一半而已，其中生絲絹製品的輸出狀況約如下表（單位千元）

年	生	絹	其
一九三〇年	四一六、六四七	六五、七七五	一四、三八四
一九三一年	三五五、三九四	四三、〇五三	九、一三三
一九三二年	三八二、三六六	五〇、二八八	一三、〇四一
一九三三年	二九〇、九〇一	六三、五四五	一九、九六一
一九三四年	三八六、七九四	七七、四八八	三〇、六二一
一九三五年	三八七、九〇一	七七、四四四	三〇、九〇五
一九三五年一—九月	二六四、七〇六	六〇、〇〇〇	二五、七五〇
一九三六年一—九月	二五五、六四八	五〇、五五七	二八、三五七

生絲自一九三〇年起即逐年減少，其原因大概是由於絲價之下跌，在一九三四年已減到二億八千六百餘萬圓，比一九三〇年要減小一億三千餘萬圓，輸出大宗的王座，已由棉織物起而代替了，一九三五年因受美國好景氣之刺激，輸出突呈激增，截止本年第三四半期為二億五千五百餘萬圓，比前年減少九百餘萬圓，關於生絲輸出之值得注目的，是從一九三三年已到頂點，隨即減少而現停頓之色，物本來大部分是輸到英領印度，英本國，美國澳洲等地去的，可是到了本年這些主要市場也顯見減少了。

由上面的數字可以知道絕對金額則每年增加，但在輸出總額中所占的相對的地位來輸向美國的占九〇%以上，現在已減到八

國外貿易消息 日本纖維製品輸出之趨勢

年份	綿	絲	綿織物	其他
一九三〇年	一五、〇三三	二七二、一一七	三五、八一	
一九三一年	八、五一	一九八、七三二	二二、九九八	
一九三二年	二一、五四七	二二八、七三三	三一、六三〇	
一九三三年	一五、七一	三八三、二一五	五〇、七七三	
一九三四年	二二、四八五	四九二、三五	五八、三一八	
一九三五年	三五、八七三	四九六、〇七七	七七、六一	
一九三五年一月至九月	二六、五六七	三七八、四二〇	五七、七六三	
一九三六年一月至九月	二八、二六三	三四九、五五九	五八、四六一	

棉織物以品良價廉為武器，並利用了金

輸出再禁止的機會，侵入了世界的每個角落裏，做了輸出日貨的代表物，其輸出額，以一九三一年的一億九千八百萬圓為最低，其後每年增加，到一九三四年達四億九千二百餘萬圓，占輸出之第一位，一九三五年僅增加三百七十萬圓，稍現停滯，一到今年較之前年又減少了二千八百餘萬圓，這可以知道各國對於日本棉織物輸入之防止，是如何地劇烈了，同時也可以知道採取防止手段的國家，也有了增加的趨勢，毛織製品的狀況如下：（單位千圓）

年份	毛織	毛織	其他
一九三〇年	八九〇	二、七五八	八七

也沒有像對絹製品及人造絲製品那樣來得激烈。

再來看麻製品情形（單位千圓）

年份	麻織物	其他
一九三〇年	六四三	三、〇九〇
一九三一年	七二六	二、九五二
一九三二年	二九九	三、一二〇
一九三三年	三四九	三、九六一
一九三四年	一、〇七二	四、七一〇
一九三五年	九四〇	六、一一七
一九三五年一月至九月	六六三	五、一七五
一九三六年一月至九月	一一二	三、四六七

最後讓我們來一瞥人造絲製品的輸出狀況（單位千圓）

年份	人造絲	人造絲織物
一九三〇年	三、二二六	三四、九三五
一九三一年	二、二四五	三九、七一一
一九三二年	五、九一一	六〇、五四〇
一九三三年	九、四八三	七七、三八二
一九三四年	二二、四〇〇	一一三、四八四
一九三五年	二二、八五二	一二八、二六〇
一九三五年一月至九月	一四、四一〇	九六、五二一
一九三六年一月至九月	二一、九二九	一〇八、九二九

人造絲製品亦以金再禁止為契機，輸出即趨激增，人造絲亦逐年增加，今年九個月間的輸出額，約等於去年全年的輸出額，關東州

及英領印度是最大的顧客。

人造絲織物也和人造絲一樣步着一路增加的路，去年激增一九三〇年的四倍弱，計

一億二千八百萬餘圓，佔日本商品輸出之第

三位，今年已超過一億八百萬圓，依然確保着

第三位，人造絲織物的主要市場為「滿州」關

東州英領印度，荷領印度，澳洲等，因日貨進出

急烈之結果，在英領印度，荷領印度，澳洲等地

發生之紛爭，至今還與這三國進行着會商，以

上與去年第三四半期相比較，則綿織物減少

二千八百八十六萬圓，生絲減少九百萬圓，絹

織物減少九百四十四萬圓，共計減少四千七

百三十萬圓，但若以纖維工業製品全體來看，

則尚有一千四百十二萬圓的增加，這原因是

因為人造絲織物增加三千一百五十五萬圓，

毛織物增加了一千一百二十萬圓的緣故。

綜觀以上，占總輸出五四%以上的日本

纖維工業製品，比前年同期共增加率僅一、

三%，這對於日本總輸出的影響，是很大的，（

同盟社）

蘇聯農業突飛發展

▲自耕農日益減少農產品大增

（塔斯社莫斯科通訊）蘇聯農業，方以極偉大之成就，獻與十月革命十九週紀念，其歷年來之變遷，下表可以完全表出。

全國集體農場數(單位千所)	一九二八	一九三二	一九三五	一九三六
集體農場農戶數(千家)	三三·〇	二一·〇	二四五·〇	二四五·〇
集體化農戶百分數	四·七	一四·九八二	一七·三三五	一八·四三二
全國耕地面積(百萬公頃)	一一·七	六一·五	八三·〇	九〇·〇
國家及集體農場耕地面積(百萬公頃)	一一三·〇	一三四·四	一三二·八	一三三·七
農產中國家及集體農場所佔百分數	三·〇	一〇五·〇	一二五·九	一三〇·六

每一集體農場，平均包含農家七十五戶，七%。

享有耕地四百五十公頃，自耕農民已日益減少，本年春季全國播種面積，自耕農僅佔一·

式技術設備，下表表明機械化之速率。

機器牽引機站數	一九二八	一九三二	一九三五	一九三六
各站服務之耕地百分數	無	二五〇二	四三七六	四九五二
農業牽引機總馬力(單位千馬力)	二七八	二二二五	六五四三	八四七六
各站牽引機所做工作(單位百萬公頃)	—	—	九八·〇	一六六·〇

農村社會主義建設已使農業迅速並持久發展，集體及國家農場收穫量，已年年增加，

各種農產品如糧食，棉花，亞麻，甜菜等額量，已不斷加多，下表加以證明。

收穫糧食總額(單位億公片)	一九二八	一九三三	一九三四	一九三五
收穫棉花總額(單位同)	八〇一	七三三	八九四	九二〇
收穫麻類總額(單位同)	七·四	八·二	一一·八	一七·〇
收穫甜菜總額(單位同)	三·三	三·三	五·三	五·五
收穫甜菜總額(單位同)	一〇九	一〇一	一一四	一一二

國外貿易消息 蘇聯農業突飛發展 近十年馬來亞對外貿易概況

近十年馬來亞對外貿易

概况

(南美爪哇通訊)馬來亞為南洋最主要區域，其貿易之繁盛，在南洋各屬中，可謂首屈一指，其所以造成此種重要地位原因，雖由於英人善於經營，其天然產特厚，蘊藏特豐，實為主要關鍵，而馬來亞最大商埠之新加坡，又獲得地理上之優點，海港極佳，適於停泊，其地又扼歐亞兩半球之交通孔道，凡航行遠東及歐美之輪船，大抵均須在星港寄碇或起卸貨物，於是新加坡之轉口貿易，亦日以發達，當過去十餘年間，曾列為遠東最大轉運商埠之一，年來國際商業，競爭甚烈，凡所以謀減輕成本，保障地方利益者，無不竭力促其實現，加以荷印政府，在最近幾年間，復竭力厲行經濟統制，致向來恃新加坡為門戶之許多荷印市場已漸次脫離新加坡及檳榔等埠之聯繫，現在雖尚有保持藕斷絲連之關係者，實迫於環境所不

得不爾，而荷印政府仍無日不以及早併入荷屬之勢力範圍為職志，以致馬來亞及新加坡之商業形勢，頗有每况愈下趨勢，吾人苟詳細檢閱馬來亞十年來之輸出入統計，可以看出

年 度	輸 出	輸 入	總 數	出 超
一九二六	一、二七三·五	一、〇五〇·一	二、三二三·六	二二三·四
一九二七	一、〇六八·七	一、〇一七·八	三、〇八六·五	五〇·九
一九二八	八五二·〇	八七九·〇	一七三·一	入超二七·五
一九二九	九三一·一	八九八·六	一、八二九·七	三二·五
一九三〇	六七一·二	七一一·九	一、三八七·三	入超四四·九
一九三一	四二九·八	四五七·六	八八七·四	入超二七·八
一九三二	三六七·六	三八四·三	七五一·九	入超二六·七
一九三三	四〇二·六	三六二·一	七六四·七	四〇·五
一九三四	五六六·七	四六七·一	一、〇三三·八	九九·六
一九三五	五八二·〇	四七二·五	一、〇五四·五	一〇六·五

新加坡椒業調查

胡椒一物，原屬南洋特產，在熱帶各屬，均有出產，惟其產品最多者，當推荷屬之文島及楠旁兩埠，據一般統計表示，該屬胡椒生產總數，實佔有全世界總產額百分之七十以上或百分之八十以下，其百分比大約如下：

年 度	比 率
一九二五年	七二%
一九二六年	七六%
一九二七年	五三%
一九二八年	七〇%
一九二九年	六九%
一九三〇年	七五%
一九三一年	六九%
一九三二年	七六%
一九三三年	八〇%

由前列數字，足徵荷印椒產之地位為何如矣。惟文島及楠旁之椒產，又分爲白椒與烏椒之別，文島則以產白椒著名，故凡稱白椒者，往往直接呼爲文島。稱烏椒者，則呼爲楠旁。蓋該兩埠，均以土產著名者也。而該兩埠所產之白椒及烏椒，其品質均較他處所產者爲優，故市場買賣，均稱爲正港白椒，或正港烏椒，以示優異。且該兩埠產品，均多數輸入新加坡，然後轉輸歐美，其數量之多，佔新加坡入口總數百分之八十以上。如今年元月份海關統計，由新加坡出口之烏椒有四四·六九噸，白椒有一二四一噸。至由文島各屬輸入新加坡者，據

元月份統計，有如下表：

港別	白椒	烏椒
文島	四五、一一〇	一、三九三
邦加燕哇	二五二、〇一六	一九、二六九
蘇門答臘	一八九、四〇八	六、五九〇
力里洋	七〇、三四一	無
楠旁	四〇、五三〇	二、九一二
合計	五九七、四〇五	三〇、一六四

由前表數字，足徵其出口之多矣。該屬既

國外貿易消息 新加坡椒業調查 世界棉產消費增加

世界棉產消費增加

以椒產著名，則其經濟市况之盛衰，概以椒市之好惡爲轉移，而影響新加坡市場尤爲重大。據吾人所知，當一九三四年時，因倫敦某大公司，企圖壟斷世界椒業，於開業時，即巨量買入躉積，爾時新加坡椒價，立即激漲，每擔由二十元以內，暴漲至六十元左右。新加坡某大椒商，於三個月內，得利至百餘萬元，而文島及楠旁兩埠之生產家，更無論矣。其後因倫敦椒商以銀根週轉不靈，以致失敗，椒價遂突然崩潰。以迄本年九月二十六日以前，仍未見有轉佳形態。降至九月二十八日，法國及荷蘭相繼放棄金本位，椒價乃大受刺激，突然飛漲。截至十月十五日爲止，每擔暴升至十九元之巨，烏椒亦漲至十元以上，凡屬胡椒商人，無不喜形於色。惟最近市價則又漸次下趨。

(路透社廿二日紐約電) 美國農業部預料本年度日本採購巴西棉花之數額，必將超過上年，而輸入之美棉，則反較上年減少，計本年總額爲一百五十五萬三千包，但上年則爲一百六十二萬三千包，該部又稱一九三五—三六年度，世界各紗廠之棉產消費量，爲二千六百八十萬包，較上年約增百分之六云。

民族雜誌

第四卷 第十期 要目

華北當局應採的態度 「中日關係再檢討」的檢討 美國總統選舉之前瞻 列強的軍備競爭與其經濟影響 日本廣田內閣之國策審議案 我國地方行政動向論 中國勞工福利事業之現狀 列國在華領事裁判權之過去與現在(中) 孫子兵法今釋 歐洲大陸歷代名人之分佈 經濟法則概念之發展 道光朝之禁煙運動(上)

價目 訂閱：全年二元 半年一元一角 零售：每冊二角 (國外照加郵費)

民族雜誌社出版 (上海北蘇州路一〇四〇號五樓)



全國進出口商行要覽

進出口商行一千三百餘家：
行名，地址，國籍，經營項目，一覽無餘

編排醒目 檢查極易

費一分鐘即能查得君所欲知之一切

附錄商品檢驗規程商標法及其他一切參攷資料等

備此一編無異請一經濟顧問

本局出版

▲定價八元郵費在內
▲國外另加郵費二元

國內貿易消息

南洋考察團考察經過

以謀協助祖國復興民族云。

該團並發表考察經過如下，考察團於七

中華國外貿易協會主辦之南洋商業考察團於七月十六日，由滬啓程，赴南洋一帶考察，一行十二人，由高團長率領於十一月十七日上午十二時，乘法國郵船公司霞飛將軍號輪返國抵滬，輪靠招商局中棧，市商會，商聯會等團體，暨各工廠代表均攜旗幟赴碼頭歡迎，登岸後，乘汽車環市遊行，至正誼社舉行盛大茶會。該團此次在南洋各地舉行國貨展覽會後，各商號爭相定貨，計有一百六十餘萬元，故該團出國僅四月餘，而收效頗宏，並攜回大批適合南洋銷售之各貨樣品，俾我國工廠仿造，運往南洋推銷。南洋各地華僑向該團表示，預定明春組織大規模祖國考察團，返國參觀各種新興工業，交通，建設，經濟狀況及商業情形。

月十六日出國，昨日返國，共計旅程四個月零二天，經過菲律賓，荷屬東印度，英屬馬來亞，暹羅，及法屬安南五個領土，馬尼拉，泗水，萬隆，茂羅，吧達維亞，新加坡，吉隆坡，怡保，檳城，曼谷，棉蘭，西貢等十二大埠，每埠停留一星期至二星期，除停留外，費於火車輪船之時間計三十五天。各國政府對於考察團入境手續，均予豁免，并免征入境費用，免驗行李等，以示優待，各輪船公司船票均半價。

在各地作公開演講五十餘次，介紹祖國政治，外交，建設，工商等情形，引起僑胞不少注意及愛國熱忱，印象良好，尤其學校學生，輒集數千人，肅靜聽講，其莊嚴偉大，得未曾有。團員除在展覽會服務外，由各地商會派員分組領導團員，向各方實地調查，好在商業均在僑胞手中，故調查工作，異常便利，且有熱心僑商，供給各國種品，藉供參考，給團員以良好資料，實爲此行最大收穫。

工作狀況 計各地舉行國貨展覽會七次，每次展覽時間五天至七天不等，參觀人數，計二十九萬餘人，每次展覽會開幕典禮，由名人舉行剪綵典禮，在菲律賓請李清泉夫人，暹羅則請暹羅經濟部長舉行，其他各地則請領事

華生風扇最出風頭，幾到處歡迎，且非他國貨品之敵，興業磁磚，爲中國新興工業，中外人士均爭欲代理，美亞綢緞，亦受歡迎，惟視價格是否能競爭，中國化學工業社與家庭工業社之化妝品，亦有希望，惟裝璜應予改良，調味品在

國內貿易消息 南洋考察團考察經過 美國海員工潮中美貿易大受影響

南洋有廣大之市場，銷路類能注意，針織品及

毛巾，頗可推廣，市場競爭甚烈，森林之草蓆製

品，頗引起歐人之興趣，油漆在南洋，本有銷路，

而國貨較某貨爲佳，但價格頗成問題，鋼精，糖

能向南洋發展，蓋祖國在南洋如有銀行航，綫

磁有廣大之市場，出乎意料之外，康元廠出品，

最引人注意，且有希望，土布有廣大之銷路，惟

限制進口問題，須交涉得有結果，可大量輸往，

電燈泡可推銷，惟賴價格之低廉，呢帽亦頗有

銷路，甚有欲購華福陳列品者，新藥有希望，惟

需要廣告。

烟酒進口稅甚貴，但華僑甚願用國貨烟

酒，肥皂以香皂爲主，有促進可能，玻璃器皿有

多，多數僑商詢及，借展覽會未多攜樣品，亞光電

木，引人注意，供高尚客戶之消費，文具學生有

大批需求，端就國產自來水筆一項，南洋尙少

見之，熱水瓶須改良式樣，因國內所用者係裝

沸水，而南洋所用者裝冰，一心牙刷，博得好譽，

最好柄用賽璐珞，以上大概情形，總之，國貨之

新興工業，南洋從未知之，或從未見過，需要介

紹，前途實甚光明。

聘請顧問 攷察團爲使華僑與國內工

業取得聯絡而永久努力起見，特以中華工

業國外貿易協會名義，聘請各地僑胞領袖爲

名譽顧問，計馬尼拉李清泉等十四人，泗水李

雙輝等十七人，吧達維亞莊西言等十二人，新

加坡胡文虎等十五人，怡保梁桑南一人，檳城

林連登等十七人，暹羅陳守明等十一人，棉蘭

丘毅衡等十二人，共計九十九人，均分致名譽

顧問證書，敦請就職，各顧問均表示密切協助，

以謀南洋貿易之發展。

僑胞意見 僑胞表示，愛國何肯落人之

後，况南洋商業均操之僑商之手，如國貨能使

價格與國際市場競爭，則雖相差百分五至百

分十，僑胞亦願推銷，國貨改革方面如式樣之

改良，尤應研究，因國貨之在南洋者，泰半銷於

土人，應適合土人心理，此係販售者之意見，至

於直接消費者，因隨時欲用國貨，而有購不到

之苦。又僑商頗希望政府能對於銀行及航輪

頗有重大影響，茲探誌各情於次：

美國郵船行將絕迹 美國郵船公司開

日）已及三週，一般美國郵船，暨大小商輪，均

繼續捲入漩渦，故此工潮，漸由舊金山，西雅

圖各處，幾有波及大西洋之勢，上海美國大來

太平洋等公司行駛中美航線之輪船，亦因以

停泊於各太平洋口岸，而在罷工期前已開出

太平洋沿岸者，則於回駛時一體加入罷工，故

日來連滬美貨爲之中斷，此於中美商務前途，

頗有重大影響，茲探誌各情於次：

美國郵船行將絕迹 美國郵船公司開

頗有重大影響，茲探誌各情於次：

美國郵船行將絕迹 美國郵船公司開

頗有重大影響，茲探誌各情於次：

頗有重大影響，茲探誌各情於次：

美國郵船行將絕迹 美國郵船公司開

頗有重大影響，茲探誌各情於次：

頗有重大影響，茲探誌各情於次：

美國郵船行將絕迹 美國郵船公司開

頗有重大影響，茲探誌各情於次：

行世界班西雅圖班舊金山班者，計威爾遜、范白倫、門羅、麥金蘭、傑弗遜、林肯、胡佛、塔虎脫總統等十九艘。自工潮爆發後，其泊於洛杉磯之威爾遜總統號，紐約之孟祿總統號等，固不及開出，即在遠東行程中之哈立遜、胡佛、海士、格蘭等輪，亦以班期關係，先後駛回美國舊金山及檀香山各埠停泊，僅有林肯及麥金蘭兩輪，照例應於本月二十一、二十五兩日，分別自滬赴美，因兩輪所載美籍乘客，購買來回票，來華遊覽者，頗不乏人，該總公司，謀此項乘客之便利，特電滬延期赴美，其班期改為本月二十五日（林肯）及下月二日（麥金蘭）此後工潮如不迅予解決，則美郵船全部，將絕迹於太平洋矣。

中美商輪仍有通航 本埠專駛中美航

線之商輪，計有太平洋、美最時、天祥等公司，此外日本郵船及英商昌興皇后輪，亦有兼駛西雅圖及檀香山者，故美郵船停駛後，天祥昌興等輪，仍可依舊通航，惟以太平洋沿岸碼頭工

人，已與海員聯絡，對於貨運起卸，已發生甚大之阻力，前日日郵平安丸，曾將遠東方面所載去巨額貨運，由西雅圖轉運至橫濱上棧，與昌皇后船，則在加拿大卸貨，轉由火車輸入美境，其運費之加重，可想而知，惟乘客上下，則尙如常。至美最時、天祥兩公司，一以船員係挪威籍，並懸用丹麥旗，一以德商關係，且該公司等輪，係由巴拿馬運河直放紐約或波斯頓，不經檀香山舊金山各埠，故於到達各埠時，有車站脚夫為之搬運，不受此次工潮之影響。此外如太平洋公司之將軍輪，則以純屬美商，所有各輪，多泊於舊金山檀香山各地，本月二十四日之潘興將軍號，三十日之霄漢將軍號，均將脫班。

中美貨運頗受影響 中美間貨運，進口

向比出口為多，大致每一禮拜，進口美貨約在一萬噸上下，而出口則僅六七千噸之譜，茲以罷工關係，出口固不及十成之五，而進口亦銳減至十之二三。蓋美輪停頓後，天祥美最時各

輪，噸級既小，班期亦少，殊無多大之容量。日來美貨價格已趨高漲，據悉舊報紙每噸已漲一元五角，橡皮每噸亦漲一二元不等，其他木料、菸葉、白鐵、水菓等等，均有上升之勢。至於中國出口貨，其在輪中未及起卸者，尙無腐爛情事，綠中國出口各貨，以毛、革、茶、葉、絲、棉為多，即鮮雞蛋類，亦多置於冷藏間云。

美輪停駛後上海紙市場發生恐慌

▲美工潮不早解決將漲無止境

十一月初因美國船員罷工，美輪停駛各國航線後，美、德、坎拿大、瑞威等國紙類輪華斷絕，我國紙市場即發生極度缺紙之恐慌，捲筒新聞紙價額急轉上昇，突破空前紀錄，德牛皮紙、日本道林紙、毛邊紙、烟桿紙、油光紙、連絲紙等，亦隨之堅挺，蓋我國新聞紙，全部仰給美德、坎、瑞等國，日本捲筒紙，因日森林稀少，產量祇能自給，不能與德坎紙競銷，故自美船罷工後，

國內貿易消息

美輪停駛上海紙市場發生恐慌 我國對美貿易出超

中國缺乏新聞紙，牛皮紙，無其他紙能抵補，近
日美船員罷工消息惡化，國內新聞紙存底日
薄，一設有貨紙商，均堅持觀望，壟斷居奇，致現
新聞紙市場，幾成有錢無貨買之局面，價額步
漲步俏，至近日雖稍穩定，但美員工潮如不早
日解決，前途將有漲無止境之危險。至華商紙
業，如天章造紙廠之道林紙，紙版等及龍章、江
南、大中華、森記等紙廠之毛邊紙，連絲紙，捲烟
紙等現銷亦頗俏利，惟價額仍保持原狀，因華
商紙業，受日之壓迫為最甚，與美坎、德、瑞新聞
紙業，來源斷絕無多大聯繫，但外紙入口減少，
為華紙抬頭之機會，現華紙不漲價，係對日紙
作貿易抵抗戰云。

我國對美貿易出超

我國國際貿易之主要國家，為美、日、德、英
等國，自法幣政策施行後，此四國對華進出口
貿易，俱有上漲趨勢，根據海關貿易統計報告，
我國對美貿易，竟有轉入超為出超之好現象，

按去年一月至九月，中美貿易之入超，為二五
、八七七、〇〇〇海關金單位，計合國幣四
五、一六三、〇〇〇元，而今年一月至九月，
此項入超，竟改為出超，其數額達一、八七六
、〇〇〇海關金單位，計合國幣四、四二五
、〇〇〇元，其他除我國對德貿易入超，增加
五、〇五七、〇〇〇海關金單位外，我國對
日貿易之入超，則減少一五、六三七、〇〇
〇海關金單位，對英貿易之入超，亦已減少五
、三〇三、〇〇〇海關金單位，綜觀上述數
字，我國對外貿易總額，已有減少入超之趨勢，
而對美日德英主要國家之貿易，非特入超減
少，且有出超之事實，際此外匯物價均臻穩定，
政府民衆，倘能同心協力，再接再厲，改良國產
貨品，開拓海外市場，預料不久將來，或可到達
貿易平衡，而轉入超為出超之境云。

日棉織品大量運滬傾銷

今年我國各地豐收，人民購買力增強，紡

織業頓形興盛，滬市各中外紗廠，存貨已銷售
一空，各廠每日出品，供不應求，而其中尤以日
本廠出品為最興盛，上海紡織株式會社聯合
辦事處，除已將各廠紗品經售盡淨外，並又急
電大坂、神戶等處日本紗廠，將大批紗線棉
運來滬，聞已運到者計有粗細紗一千餘箱，棉
織布品五千餘箱，聞此後仍將續有進口云。

日人投資唐山華新紗廠

(天津)唐山華新紡紗廠容納日資改為
中日合辦，日方投資數百萬，合同已簽字，該廠
現有二八、六〇〇紗錠，織布機五百架，合辦
後擴充。

粵糖改善統制辦法

▲領取營運證即可經營

粵省統一各種政制，根本革新，潮汕省港
糖業公會，一再向政府請求，取銷糖業統制專
賣制度，政府為統籌兼顧起見，由省務會議，通

過改善辦法如下：(一)公開推銷本省土糖，凡

商人持有糖業公會證明書，或各該地商會之

證明文件者，均得到省營產物經理處登記，繳

納保證金五百元，領取糖業營運證，認爲廣東

糖業登記商，(二)糖業登記商運銷糖品，不限

區域，不限家數，用示普通經營，無專利壟斷之

弊，(三)糖業登記商，得直接向省營產物經理

處購買機製蔗糖運銷，惟每家每次出貨，至少

以三十包爲限，(四)糖商出貨時，由經理處發

給省營糖品發貨證，註明年月日貨物重量，運

貨地點，隨貨運銷，以杜流弊，(五)省營機製蔗

糖不敷供給時，糖業登記商得購進洋糖，以應

急需，但進口時，須先向經理處報明，賣店名稱，

糖品種類，價格數量，領取進口許可證，始得完

納關稅，(六)洋糖入口許可證，每擔酌收工業

建設費一元，(七)商業登記商，如欲兼營糖業

改造商(製冰糖等)須另繳保證金二百元，領

取改造牌照，(八)本條例如有未盡善者，得隨

時改訂之。

贛省造紙業謀復興

贛省紙張產量，向居全國之首位，行銷之

廣，駕浙閩紙張而上之，全省產紙之區，有二十

九縣，尤以鉛山、上饒、宜黃、資溪、貴溪、奉新

等十六縣，出產爲最豐，製紙工人達百餘萬，出

品有連史、毛邊、毛鹿、順太、毛太、瑜版、書川、五

六、京放、尖屏、九賽、貢川、老甲等十餘種，每年

輸銷總值約八百餘萬元，與磁器、夏布、鼎足而

三，爲本省三大輸出品之一，自入民國後，洋紙

侵入傾銷，江西紙張之用途，漸有被其代替之

勢，銷路因之大減，革命而後，土匪蜂起，產紙各

縣淪爲匪區，產額遂不及昔年什一，近三年來，

各地匪患多告肅清，紙產始逐漸恢復。

資溪造紙改良成功

資溪崇山峻嶺，道

路崎嶇，竹木之利遠勝田疇，人民生活仰給於

紙，曩者年出數十萬元，匪禍而後掃地無餘矣，

前年該縣縣長陳之紀，鑒於本邑紙業破產，特

呈准省府撥得巨款，改良造紙，去年春間復選

僱醃料技工多名，用新法醃就毛邊紙原料一

萬餘担，並建製紙廠，備置機械，僱請外地造紙

技師，將該項原料研究改良，製成毛邊紙，名曰

資溪毛邊，質料潔白細嫩，尤勝舶來，最近由該

縣陳縣長函請省商聯會，通函全國各商會予

以介紹，藉廣推銷。

宜黃創設益宜紙廠 宜黃縣向產火紙，

泉紙，統名曰斗方，在昔盛時，年產額約值百餘

萬元，以鄂省爲主要市場，降至近年，全縣產額

已銳減至三十萬元，現該縣商民徐秉初，以宜

紙銷路閉塞，爲謀復興與本縣紙產，特發起創設

益宜製紙廠，並在縣城下河干，建築宏敞大廠屋，

內部可容工人數百人，上月已派員赴滬，購辦

二百餘匹馬力發動機一座，備將來可於日間

發動製紙，其上等紙張原料，擬利用一般土產

及廢物，如山竹、破布、稻草等，須求成本低廉，出

品精細，以適合現代產銷經濟爲原則，一俟機

件運到即可開始工作。

省府辦造紙傳習所 贛省府前准實業

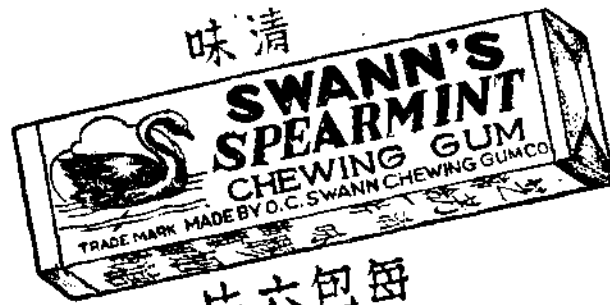
部咨，為復興全國紙業，藉以促進經濟建設，特請創辦造紙傳習所，將所有各地之造紙人員，調集傳習，俾謀改進造紙之基礎，省府准咨後，經批交工商管理處計劃辦理，茲該處以實部已會同浙省當局，在杭創設傳習所，頗具成績，本省現正積極改進造紙之際，訓練此項人材，自屬刻不容緩，曾擬具創辦本省造紙傳習所計劃，提出處內會議通過，積極籌備，每年所需經費確定為三萬元，並為明瞭實部辦理之計劃，及接洽經濟問題，上月特推員偕同該處專員賀治寰，赴京與實部接洽，並請示一切，聞商洽結果，頗為圓滿，該處刻正依所擬計劃，最近期內實行云。

== 國貨創製 ==

芝芳膠姆糖

又名綠鵝橡皮糖

清味



每包六片

常含一片
齒頰留香

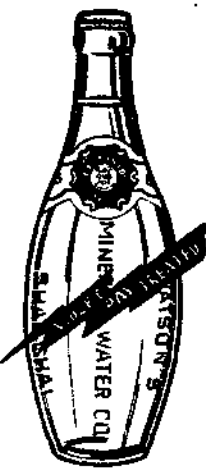
各糖果食物號均有出售

屈臣氏

汽水



朱古力水 橘子水 沙示水 樂口可水 檸檬水



□ 生衛味美 □ 渴解潤滋 □

號七二三路西江海上 所行發

○ 四 四 九 一 ◀ 話 電 ▶

科學世界

五卷十·十一期

封面插圖——愛神(一幅) 銅版插圖——麻黃(一幅)
 科學到民間去
 諾貝爾醫學獎金是怎樣獲得的
 淡水藻類簡明檢索表
 無線電與飛機
 分子形體論
 非常時期中之營養問題
 腦下腺
 血液
 動物與土壤的幾種關係
 電池組之替器
 同配偶之雜種公式
 攝影術(四)
 空問小旅行(五)
 皮膚衛生(九)
 二十五年十二月份之天象
 二十五九年九月份全國天氣概況
 讀了「讀了蕭君載儒」評五篇所編之化學彙解」以後
 棗醋

劉蕭 盧叔·楊吳絲張過龔陳韻張喬岑王致石鄭
 化載 添強學鎮信吾志曉家閱斐紹樹士子棧茂年集
 儒 儒 強 強 學 鎮 信 吾 志 曉 家 閱 斐 紹 樹 士 子 棧 茂 年 集

國內全年壹元半 半年捌角 郵資免加
 零售每册大洋壹角半 寄費二分半
 南京秦淮巷四號中華自然科學社發行

經濟建設之基礎 實業調查之偉構

精裝道林紙印共四冊
每冊實價洋七元
郵費每部國內五角外國三元

調	全
查	國
四	實
種	業

江蘇 | 浙江 | 山東 | 湖南

◀ 四省業已出版 ▶

主要特色

- (一) 上列四書，所有材料，均係本局派員實地調查所得，不但新穎，而且正確。
- (二) 每書完成，均經過精密之審閱，每章均由專家校閱，非其他調查報告所可比擬。
- (三) 編制方法，全書統一，分沿革現狀生產原料銷場交易等項，凡一般經濟，主要商埠，重要物產，金融制度，莫不盡列靡遺。
- (四) 本書內容事實與統計並重，閱者對於各種實業，可得一整個觀念。

中國實業誌

實業部國際貿易出版局

上海江西路四〇六號

徵稿簡章

- (一) 投寄之稿以有關於國際貿易及主要進出口商品調查者為限。文體用白話或文言均可。
- (二) 投寄之稿揭載與否不預復。原稿亦不檢還。但長篇在五千字以上者，如經預先聲明，並附有詳細住址及回件郵費者，不在此限。
- (三) 投寄之稿一經揭載，稿費由本局酌定，不預先函商。若投稿人欲自定數目，請於寄稿時聲明。
- (四) 投寄之稿經揭載後，其著作權為本局所有。若尚未揭載而先在他處發表者，恕不致謝。
- (五) 投寄之稿本刊編輯得酌量增刪。但投稿人不願他人增刪者，請預先聲明。
- (六) 來稿請寄上海江西路四〇六號實業部國際貿易局國際貿易情報編輯室。

國際貿易情報廣告價目表

地位	期限	價格
四分之一頁	一個月	十五元
半頁	三個月	四十五元
全頁	六個月	七十五元
	一年	一百一十五元
		一百四十五元
		一百七十五元
		二百一十五元
		二百五十五元
		二百九十五元
		三百三十五元
		三百七十五元
		四百一十五元

封面裏，底封面，底封面裏：價目另議

編輯者 實業部國際貿易局

發行者 實業部國際貿易局

上海 江西路四〇六號
電話 一五六九六·七

印刷者 華豐印刷鑄字所

發行所 上海浙江路五三六號
總工廠 滬西林肯路一〇〇號

國際貿易情報價目表

全年五十二冊 國幣 六元
 半年二十六冊 國幣 三元五角
 每星期一冊 國幣 一角五分

國外另加郵費 全年五元 半年二元五角



無價氣電

順暢利流
欲所心從
靠可時隨

請用電氣
於貴工廠

上海電力公司
總辦事處 南京路九十五號 電話一〇一〇