

建設委員會事業報告

淮南煤礦

民國二十四年十二月淮南煤礦局編



上海图书馆藏书



A541 212 0013 9590B

會訓

忠勇勤廉

張人傑



建設委員會淮南煤礦及鐵路事業報告

目錄

插圖

總理遺像·····	頁數
委員長像·····	一
淮南煤礦局東井全景攝影·····	三
淮南煤礦局西井全景攝影·····	五
淮南煤礦局東井出煤裝車攝影·····	五
淮南煤礦局東井一號二號井附近之佈置攝影·····	六
淮南煤礦局西井斜井井口佈置攝影·····	七
淮南煤礦局西井四號井井架及絞車房攝影·····	七
正在建築中之淮南鐵路胡小營子橋攝影·····	八
淮南鐵路礦合段孔大橋攝影·····	八
淮南鐵路合巢段柘皋河橋攝影·····	九
淮南鐵路合巢段龜山開山工程攝影·····	九
淮南鐵路新機廠及車頭房攝影·····	一〇
建設委員會淮南煤礦及鐵路事業報告	目錄



建設委員會淮南煤礦及鐵路事業報告 目錄

淮南鐵路沿綫略圖.....一

淮南鐵路全綫里程表.....三

報告

一、引論

礦區及位置.....一

交通.....一

煤量.....二

煤質.....三

採礦沿革.....四

二、設備

礦山概述.....五

井口上下設備.....六

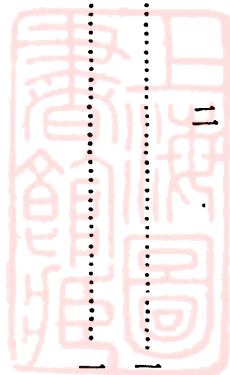
機電設備.....九

三、營運

煤廠及辦事處.....一四

礦路鐵路.....二七

淮南鐵路.....二九



四、經濟

已探煤量.....四二

成本與利益.....四三

經濟情形.....四五

五、餘論

附錄

一、建設委員會淮南煤礦局組織章程.....四八

二、建設委員會淮南煤礦局工匠管理暫行章程.....五一

三、建設委員會淮南煤礦局工警撫卹規則.....五七

四、建設委員會淮南煤礦局井下工程包價章程.....五八

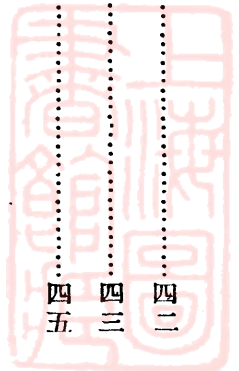
五、建設委員會淮南煤礦鐵路優待員工警役乘車暫行規則.....六一

六、淮南煤礦職工消費合作社組織大綱.....六八

七、淮南煤低溫提油煉焦試驗報告.....七一

八、節錄地質調查所燃料研究專號蕭之謙君中國烟煤低溫蒸溜之試驗.....七五

九、建設委員會淮南煤礦局職員錄.....七八



建設委員會淮南煤礦及鐵路事業報告

目錄



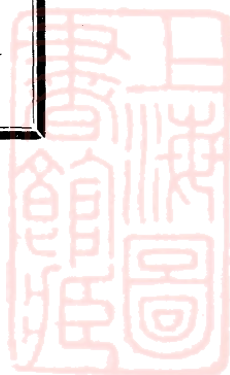
總 理 遺 像



總 理 遺 囑

余致力國民革命，凡四十年，其目的在求中國之自由平等。積四十年之經驗，深知欲達到此目的，必須喚起民衆，及聯合世界上以平等待我之民族，共同奮鬥。

現在革命尙未成功，凡我同志，務須依照余所著建國方略，建國大綱，三民主義，及第一次全國代表大會宣言，繼續努力，以求貫徹！最近主張開國民會議，及廢除不平等條約，尤須於最短期間，促其實現！是所至囑！



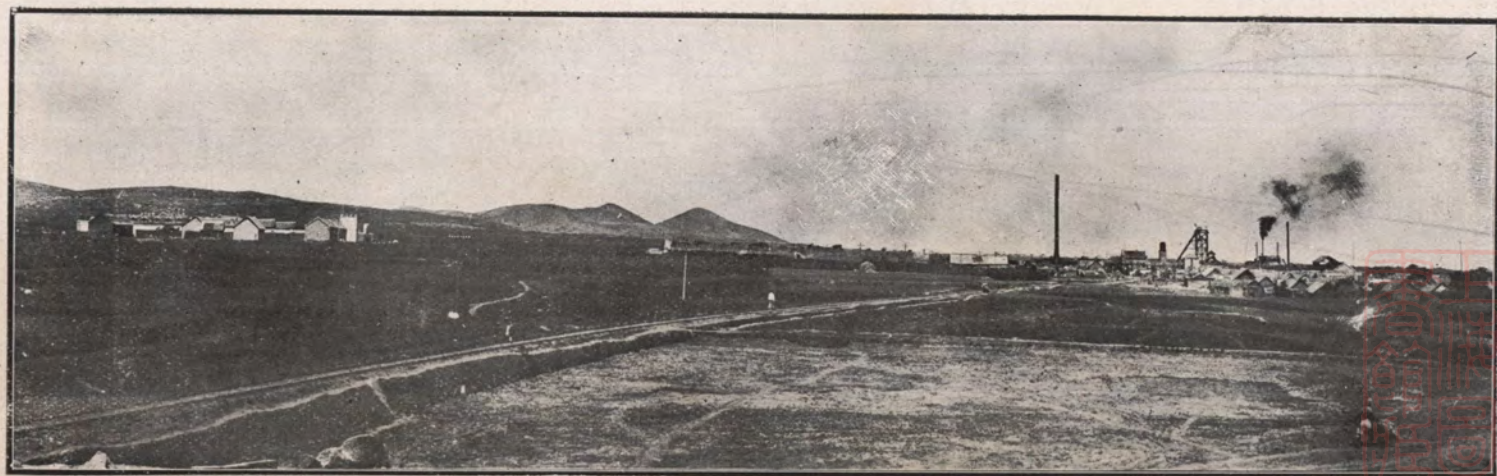


像肖長員委張會員委設建

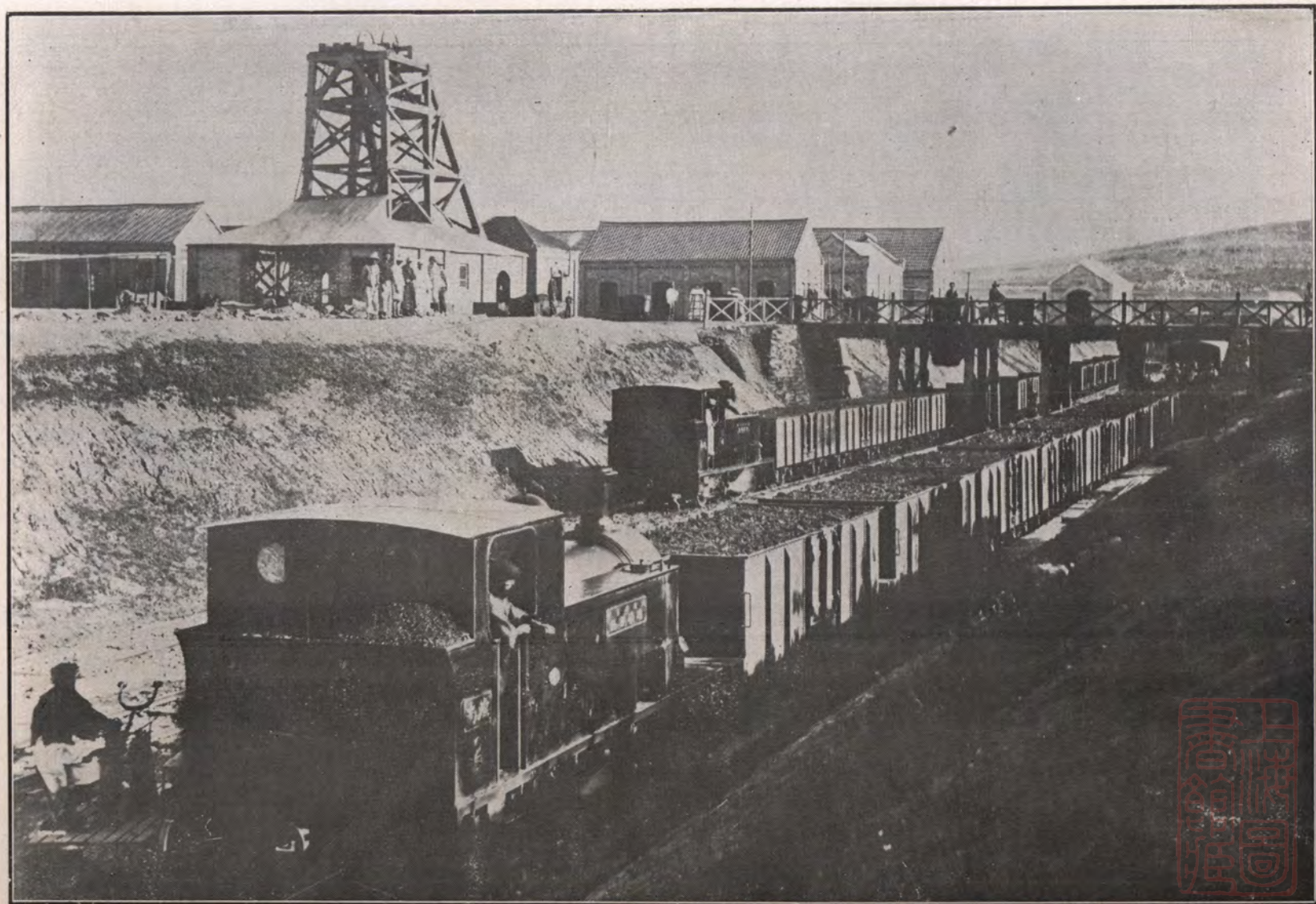




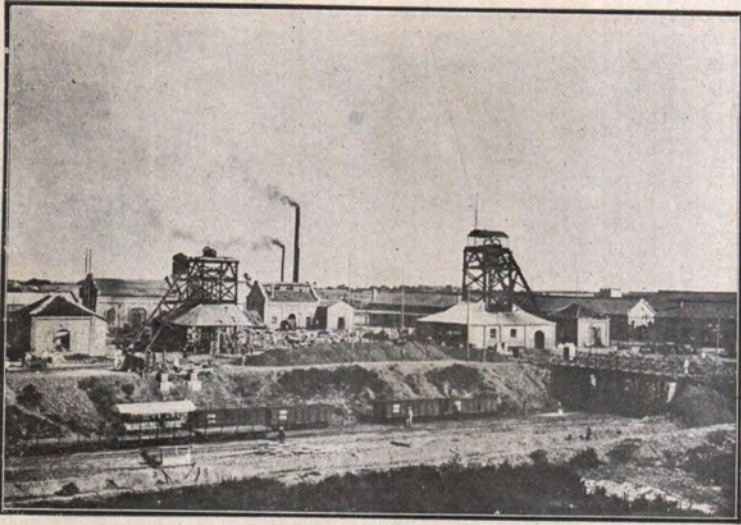
淮 南 煤 礦 東 井 全 景



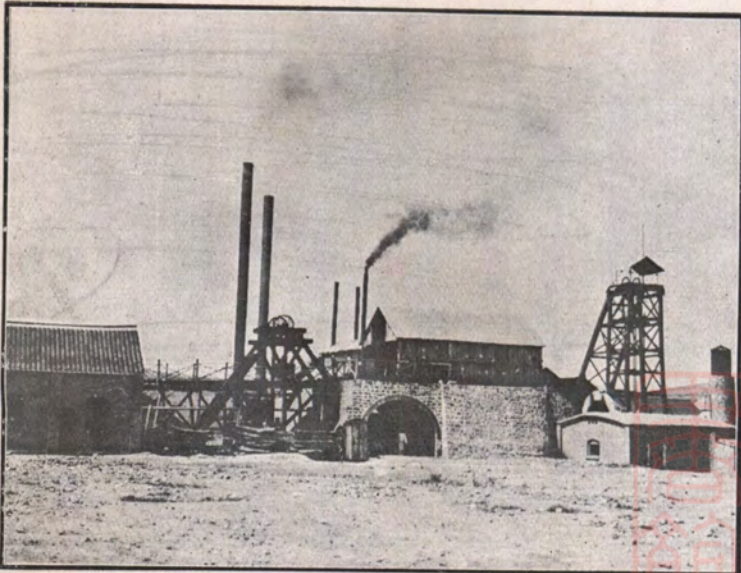
淮 南 煤 礦 西 井 全 景



建 設 委 員 會 淮 南 煤 礦 局 東 井 出 煤 裝 車 攝 影



淮南煤礦東局一號二號井附近之佈置

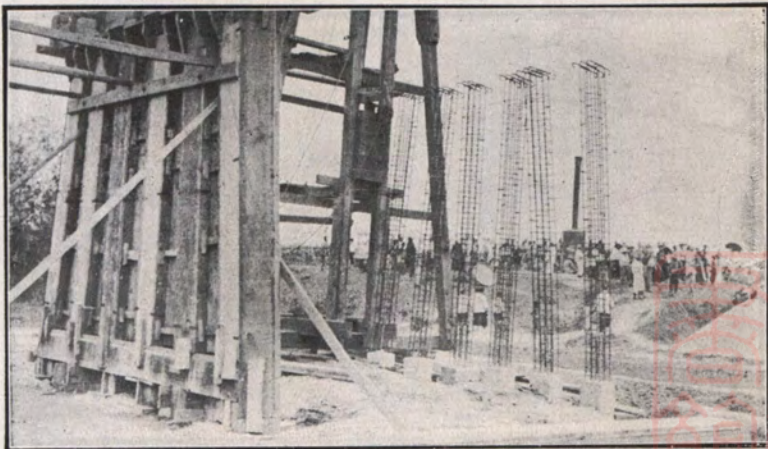


淮南煤礦西局井斜井井口之佈置

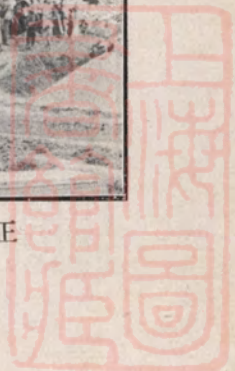




淮南煤礦西井四號井架及絞車房

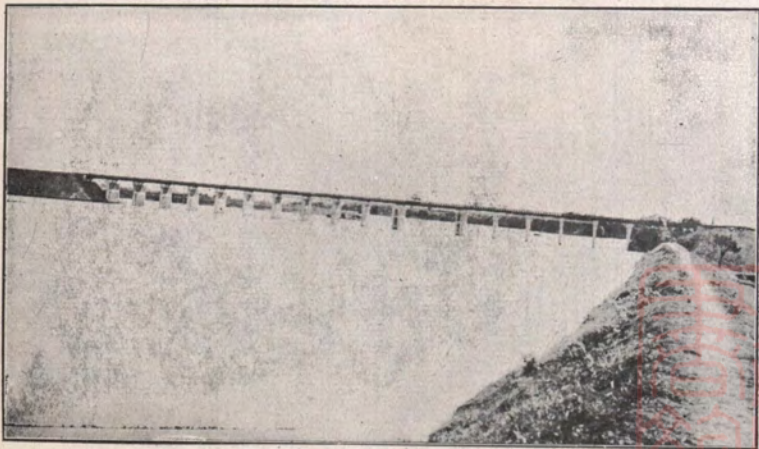


正在建築中之淮南鐵路小營子橋



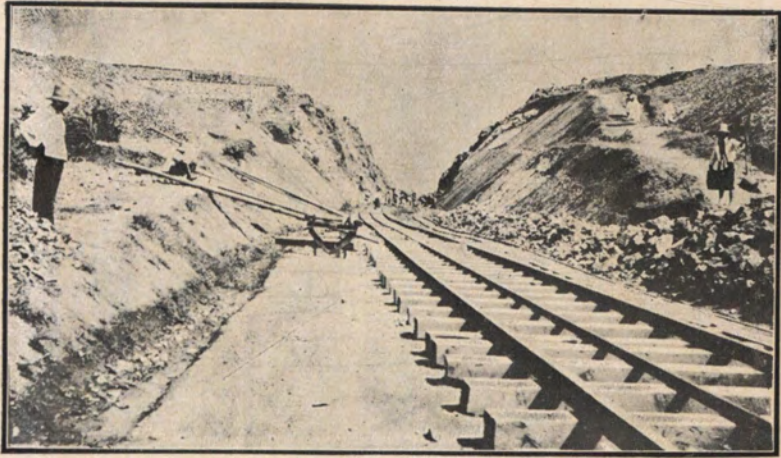


淮 南 鐵 路 礦 合 段 孔 大 橋



淮 南 鐵 路 合 巢 段 柘 皋 河 橋





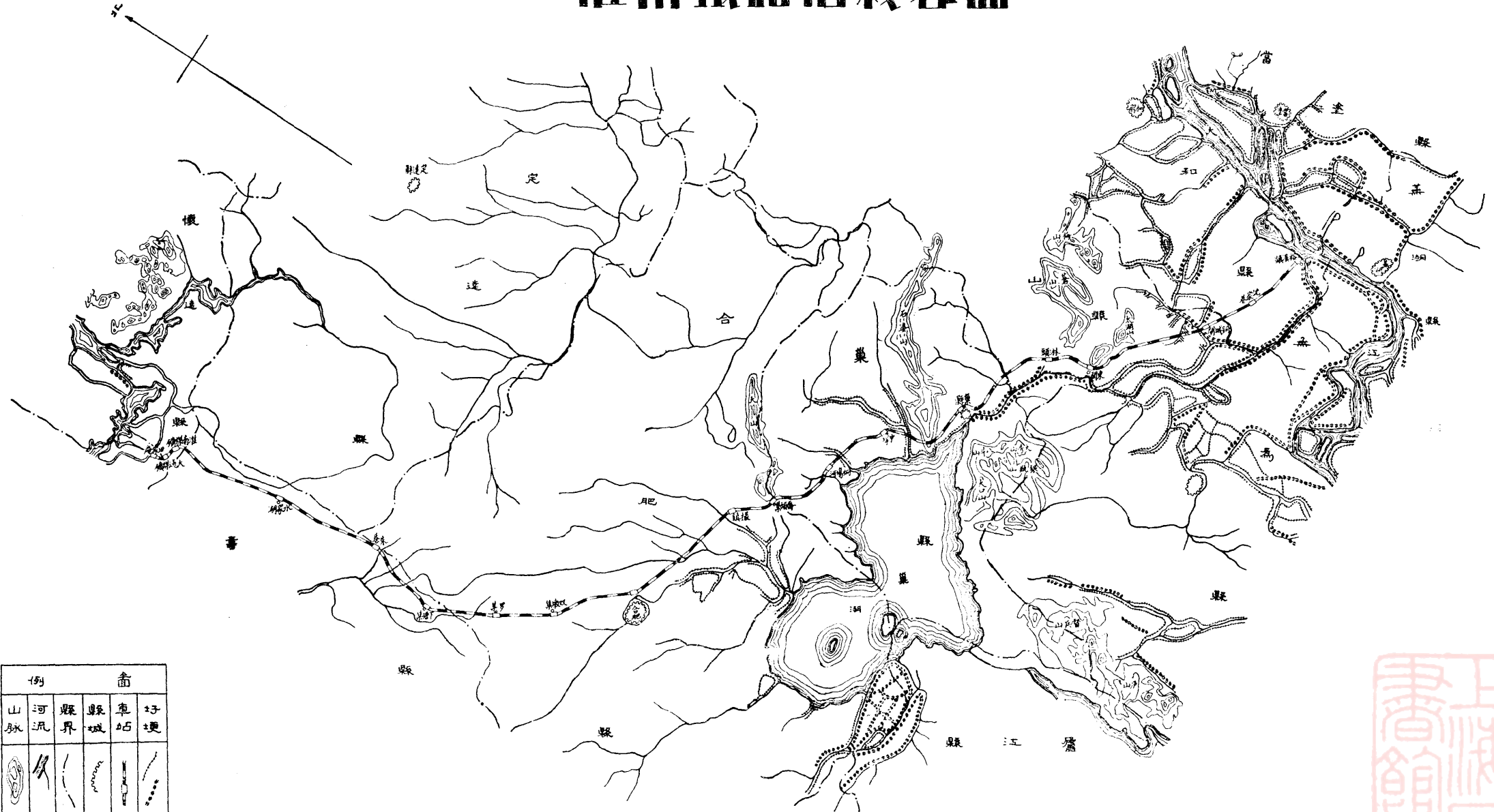
淮南鐵路集合段龜山開山工程



淮南鐵路新機廠及車頭房



淮南鐵路沿綫畧圖



例		畧			
山脈	河汎	縣界	縣城	車站	圩壩

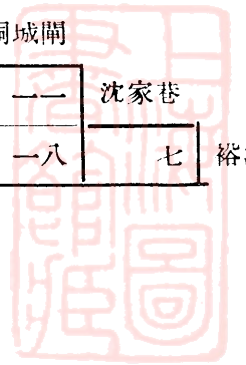


淮南鐵路

全綫里程表

(公里)

站名																				
田家巷	田家巷																			
大通	六	大通																		
淮鑛	一一	五	淮鑛																	
水家湖	二七	二二	一七	水家湖																
朱巷	四五	四〇	三五	一九	朱巷															
下塘集	五九	五四	四九	三三	一五	下塘集														
羅集	七〇	六五	六〇	四三	二五	一一	羅集													
雙墩集	八〇	七五	七〇	五四	三六	二二	一一	雙墩集												
合肥	九七	九二	八七	七〇	五二	三八	二七	一七	合肥											
撮鎮	一一四	一〇八	一〇四	八七	六九	五五	四四	三四	一七	撮鎮										
橋頭集	一二五	一二〇	一一五	九八	八〇	六六	五五	四五	二八	一二	橋頭集									
炯場河	一三六	一三一	一二六	一〇九	九一	七七	六六	五六	三九	二三	一一	炯場河								
中埠	一四九	一四四	一三九	一二二	一〇四	九〇	七九	六九	五二	三六	二四	一三	中埠							
巢縣	一六四	一五九	一五四	一三八	一二〇	一〇六	九五	八四	六八	五一	四〇	二九	一六	巢縣						
林頭	一七五	一七〇	一六五	一四八	一三〇	一一六	一〇五	九五	七八	六一	五〇	三九	二六	一一	林頭					
東關	一八一	一七六	一七一	一五五	一三六	一二二	一一二	一〇一	八五	六八	五七	四六	三三	一七	七	東關				
銅城關	一九六	一九一	一八六	一六九	一五一	一三七	一二七	一一六	一〇〇	八三	七一	六〇	四八	三二	二二	一五	銅城關			
沈家巷	二〇六	二〇一	一九六	一八〇	一六二	一四七	一三七	一二六	一一〇	九三	八二	七一	五八	四二	三二	二六	一一	沈家巷		
裕溪口	二一三	二〇八	二〇三	一八七	一六九	一五四	一四四	一三三	一一七	一〇〇	八九	七八	六五	四九	三九	三二	一八	七	裕溪口	



建設委員會淮南煤礦及鐵路事業報告

一、引論

鑛區及位置

淮南煤鑛位於皖北淮河南岸懷遠鳳台壽縣三縣交界處，有鑛區五，曰九龍崗區，洞山區，長山區，上窰區，新城口區，面積計有二十二平方公里餘。煤層露頭長約三十五公里，現時開採者爲九龍崗區，是爲第一區，與蚌埠之直線距離五十二公里。距淮河近岸之洛河鎮十公里，距懷遠水程五十二公里，距壽縣三十五公里，與長江之直線距離約二百公里。第一區之西約六公里爲洞山區，是爲第二區，第一第二兩區之間，爲大通煤鑛。第三第四第五各區，均在第一區之北約十二公里，互相連接，由東南而達西北，長約十七公里。

交通

由九龍崗鑛區至洛河築有狹軌輕便鐵道計長一〇·五公里。煤斤經由此路運達洛河鎮，更由淮河水道運達蚌埠，再經津浦車運至浦口轉運長江各埠。惟淮河在冬季水涸時僅能行二三十噸之小船，且津浦路方面車輛及運費亦有種種限制，成本既昂，每月運量復不及兩萬噸，故本鑛非另闢通江出路，不足以言發展。爰在開辦之初卽有建築通江鐵路之議。第以工費甚鉅，籌款維艱，延至二十三年春方始開工分段建築。二十四年九月已通車至巢縣，二十五年春全綫通車，自鑛達江，朝發夕至，昔日運輸上各種困難胥可解除矣。

煤量

關於淮南煤田之儲量，論者頗不一致。據地質調查所王竹泉氏所著「安徽懷遠縣西南部煤田地質」一文所載，本處有二公尺以上之煤槽七層，總厚達二三·六公尺，全區所藏煤量，包括大通鑛區在內，約計六千零二十萬噸。但王君報告作於十年前，至今大通煤鑛井工屢經擴充，淮南煤鑛既經開發，地下情形已更明瞭。王君所計似過穩健。民國十八年德顧問凱伯爾氏，應建設委員會之聘調查淮南煤田，據其報告稱已有證驗之煤量爲二四、〇〇〇噸。此外確信其有之煤藏爲七二、〇〇〇噸。合爲九六、〇〇〇噸。如計算標準較爲寬泛，則信其可能藏量爲三〇〇、〇〇〇噸。民廿一中央研究院葉良輔喻德淵兩君復行調查本煤田，並估計九龍崗洞山兩區煤藏量爲二七、〇〇〇噸。唯據目下情形觀察，本處煤層約爲東西走向，淮鑛井下石門均向南北開鑿，九龍崗東井石門，貫穿煤系二二〇公尺，西井石門貫穿一八〇公尺，向南既未達煤系底層，向北亦未達煤系頂端，故煤系總厚如何，究有煤槽幾層，尙未確知，估計煤量，若僅以井下石門穿過之處爲限，則東西井均已見煤槽十層，共厚十八至二十一公尺。因層厚常有變化，應加減除，假定平均厚度僅爲十二公尺，九龍崗鑛區長約四千六百公尺，復假定開採深度爲一千公尺，比重以一·三計得儲量爲七一、七〇〇噸。洞山區長約二千八百公尺，其他情形與九龍崗區相似，同樣計算，得儲量四三、七〇〇噸。兩共一一五、四〇〇噸。

○○噸。目前石門僅貫穿煤系約二百公尺，而煤系總厚，據葉良輔君調查為四百至五百公尺，將來自發見倍數新煤層之可能，今假定將來尚能發見現已證明之煤量半數，則兩區共有煤一七〇、〇〇〇、〇〇〇噸，若再以此數之六成為可採煤量，尚有一〇二、〇〇〇、〇〇〇噸，若再以半數論，則本鑛至少有五千萬噸之煤量可供採掘。

煤質

淮鑛所產為高燄烟煤，據地質調查所燃料研究室化驗屬低炭烟煤，如與中炭烟煤摻和，可煉良好之冶金焦，淮煤甚為適合低溫煉焦之用，據該室研究，每噸可得煤脂三十加侖以上，為全國烟煤中罕有之成績。至各煤槽煤樣簡便分析，可根據本會鑛業試驗所歷次紀錄分列於後。

取樣地點	百分比	水份	揮發份	固定炭	灰份	硫磺	熱單位 B.T.U.
東井中四槽		二·一六	三三·七三	五一·二三	一二·八八	〇·八三	一二一六八
東井南一槽		二·二七	四〇·四九	四五·六五	一一·五九	〇·八三	一二八三六
東井南三槽		一·七八	三四·九五	四八·四〇	一四·八七	〇·六五	一一九三三
西井南二槽		二·〇二	三三·〇六	五二·六二	一二·三〇	〇·六四	一二三一
西井南三槽		二·〇五	三一·七〇	五三·八〇	一二·四五	〇·八四	一二五四一

西井南四槽	二·三六	三三·二四	五二·一九	一一·二一	〇·九〇	一二三四六
西井北三槽	一·八〇	三五·九〇	五〇·五五	一一·七五	〇·五二	一二七一

市上淮南煤，只有統煤一種，其簡便分析結果如下：

取樣地點	百分比	水份	揮發份	固定炭	灰份	硫磺	熱單位 B.T.U.
礦山煤堆	七·六九	二九·一六	四一·六六	二一·四九	〇·九二	一〇三一九	
蚌廠煤堆	七·四一	二八·三二	四三·八九	二〇·三八	〇·六三	一〇四五	
浦廠煤堆	七·二九	二九·二一	四三·七九	一九·七一	〇·六八	一〇七二七	

由上可知淮南統煤之平均灰份，在百分之二十左右，熱單位在一萬B.T.U.以上。

採礦沿革

吾國南方燃料，向仰給於北方各礦。近年長江流域，因工商業之繁盛，人口之集中，煤焦銷量，愈益增多。而北方各礦，大都外資經營，國產煤焦，為數無多。建設委員會為提倡國煤生產，供給長江沿岸燃料起見，爰于十八年勘定淮南礦區，從事開發。十九年三月成立淮南煤礦局，在九龍崗鑛區，購地約八百畝，先行試辦。四月一二兩井開工，六月三四兩井開工，九月開始築洛河至鑛廠汽車路，十一月三四兩井深五十公尺，穿鑿平巷，陸續發見煤層，次年三月，開始建築鑛山東西井間及由鑛山至洛河輕便鐵道，四月佈置洛河

蚌埠煤廠，五月一二井深一百公尺，亦見煤層。六月四井深達八十公尺，至十月，每月產煤達二百噸，始正式開始營業，並在浦口設立煤廠，購置行駛洛河蚌埠間之輪駁。二十一年一月，一號車頭裝就，鑛洛路正式開車，日產煤三百餘噸，二十二年整頓營運，擴充營業，銷路漸佳，遂增加產量，近日產煤約九百噸。今年秋季，東西井一八〇公尺煤槽，可次第出煤，日產可增至一千五百噸左右，礦局組織隨工作繁簡，逐步改進，最初創辦之時，局內僅設總務工務兩課，文書、採辦、會計、煤務，醫院，礦警隊、均屬總務課，井工、機電、土木、材料、均屬工務課，其後工程日多，經費日鉅，即成立會計課，復因營業發達，興建淮南鐵道，又添設營運、土木、機電三課，並在洛河、蚌埠、浦口、無錫等處，設立煤廠，在下關設立辦事處，至是組織始略稱完備，溯自本礦成立至今，慘淡經營，歷時五載，幾經艱難挫折，困苦備嘗，現幸對於煤田藏量，已有把握，規模亦已粗具，經濟更差可自給，嗣後產額增加，收入富裕，前途未可限量也。

一一、設備

鑛山概述

本鑛分東西兩廠，相距約二公里。主要建築，均在東井，淮南鐵路鑛山總站，亦建築於此，茲分述如次；

(甲)東廠設九龍崗，占地約九八〇公畝，爲一二號井所在。廠之四周，有圍牆及濠溝各一三

○公尺，廠內有院牆五○公尺，建築有砲樓八座，井口機器修理廠一所，絞車房二所，電廠一所，鍋爐房兩所，此外尚有辦公室材料庫醫院學校職工宿舍等，共計房屋三百餘間。

(乙)西廠設於周家圩子占地約四三○公畝為三四號直井一號斜井所在。有圍牆六五○公尺，瞭望台三座，機廠十一間，鍋爐房六間，水池一座，公共浴室三間，燈房三間，材料房五間，共有辦公室宿舍工房等一二○間。

井口上下設備

一 號井在東廠，為絞煤通風直井，如井上下機電及搬運設備完善，能

日產煤一千五百餘噸。兩井距離為四○公尺。三 號直井及一號斜井在西廠。三 號井原為

本局開辦時供給鍋爐及磚、瓦、石灰窯用煤而設。歷經擴充，能日產煤六百餘噸。本年六月

間四號井井口新設備完成後，西廠各井共能日產煤一千二百餘噸。三 號井距離為十八公尺

。一號井為出風口，深一八二公尺。一○公尺以上直徑為十二英尺九寸，周圍用

扇式青石砌成，背後灌以

洋灰三和土一英尺，該井一○公尺以下直徑暫為三公

尺。正式井架及雙層煤

樓已於本年七月間動工建築。井架高五四英尺，罐籠為雙層式，每層容半噸煤車一輛，罐道為

洋松引木。該井出煤能力每日一千噸。二號井深一○六公尺，直徑為九英尺八寸

四分，用 $8\frac{1}{2} \times 8\frac{1}{2} \times 6\frac{1}{2}$ 六角木盤砌成。井架高四〇英尺，天輪直徑五英尺，罐籠爲單層式，用 6×7 徑鋼絲繩爲引繩。出煤能力每日五百噸。三號井深八三公尺井架高二二英尺，直徑爲六英尺木盤砌成，該井口徑過小，近已不用出煤。一號斜井井架高二三英尺，天輪直徑爲三英尺八寸。四號井深一八二公尺爲 3×11 長方形，井圈爲洋松盤。四井老井架高二九英尺，新井架高五二英尺，有井棚 60×60 平方尺，高二九呎，內有平台兩層，下層離地面十四呎四吋，上層離下層七呎半，上層所出之煤用沉車放至下層，再經天橋卸入煤車，運往外埠。井口上下兩層平台各裝活動道嘴一副，上下可移動六寸，俾便平接罐籠底面以利煤車出入。上項裝置不但可使繩之生命延長，且可增進絞車效能。試用結果，成績良佳，將來推行各井一律裝設，以資經濟。又該井裝有木罐道採用直徑五·三英尺天輪一寸徑標準鋼絲繩，每次提煤兩車合計一噸。

東廠井下一道行（一〇〇公尺層）有風道，繞道、運道、水溝、風門、水閘，水倉，泵房，工具房等設備。截至二十四年三月份，開有石洞三五四公尺。煤巷東西均達九百公尺以外，合煤層內巷道上山等共計三〇七二九公尺。西廠井下一道行（八〇公尺層）除應有設備外，開有石洞三九六一公尺。煤巷上下山等共六五二七七公尺。東廠井下二道行（一八〇公尺層）開拓工程已作成者，計雙道南石門七六·三公尺，繞道西石門四·九五公尺，風道石門

七·九公尺。西廠井下二道行（一八〇公尺層）開拓工程截至本年三月份已作成者，計泵房水倉及其他石洞共三八〇公尺，砌碓一八〇公尺，煤洞四二三尺。

井下煤車容量定爲半噸。輪軸購自外洋，車輪及油壺爲鑄鋼質，車爲鋼質，備有滾柱承軸。車身係本局機廠自製。該項煤車運用頗稱靈便，現有煤車一八五輛，尙有三〇輛在裝製中。此外尙有一百輛已定購而未運到。井下鋼軌有十六磅十二磅兩種東西廠各井下敷設之鋼軌計重三百餘噸。

井下照明概用安全燈以防沼氣及煤塵爆炸。本礦備有安全電燈一百盞，汽油安全燈一千二百盞，現擬添置一千盞。

井下平時水量甚少，每分鐘不到一噸，故無需大型水泵。現時東廠一道行裝有六英寸出水管汽泵一部，四英寸出水管汽泵兩部，二道行（一八〇公尺層）裝有四英寸出水管汽泵一部。西廠一道行裝有四英寸出水管汽泵三部。二道行一部。

以前打井及開鑿石門全用人工，現則泰半改用風鑽，進尺速度提高一倍以上。單價則減低三分之一。

本局爲明瞭洞山礦區煤層情形起見，特在該區打鑽兩處，先後發見煤槽四層，煤質尙佳，因鑽機租期屆滿，現試探工作暫停進行。

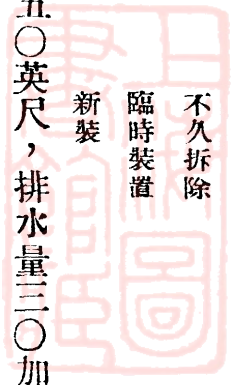
機電設備

一、鍋爐 東井有自製「蘭格」式鍋爐兩座，徑七尺，長30' 每座受熱面積約八五〇方英尺於二十三年五月間升火應用，加入原有 $20\phi \times 12\phi$ 立式火管鍋爐三座，又 $17\phi \times 22\phi$ 「蘭格」式鍋爐一座，共有受熱面積約四五八〇方英尺。西井原有 $20\phi \times 12\phi$ 立式火管鍋爐三座，及 $17\phi \times 22\phi$ 「蘭格」式鍋爐兩座，共計受熱面積約二〇三〇方英尺。又於去年增置「拔柏葛」舊水管鍋爐三座，一座為人工加煤式，受熱面積一二〇〇方英尺，餘二座為機械加煤式，共有受熱面積二〇〇〇方英尺，上項鍋爐購自首都電廠，月內可以裝置竣工，該組鍋爐所需之鐵煙囪，徑五尺高一二〇尺，業於本年二月間完成。

二、捲揚機 一號井原有之汽捲揚機業於前年移裝三號井，而三號原有者則已移裝於四號井下八八公尺處，為接深四井之用。去春一號井另裝連桿直動式汽捲揚機一部，一號斜井則於去冬裝置同樣捲揚機一部，該兩機購自中興煤礦公司。四號井一一〇匹馬力之新絞車係購自英國，已於去冬安裝竣工。茲將本礦各井捲揚機主要尺碼列表如下；

裝置地點	汽缸直徑	行徑	滾筒直徑	類別	備註
一號井	13"	25"	4'-10"	連桿直動式	
二號井	12"	14"	3'-6"	齒輪間動式	
三號井	12"	14"	3'-6"	同前	

四號井 8" 12" 4'-0" 同 前
 四井八八公尺 6 1/2" 10" 3'-0" 同 前
 四號井 10" 20" 5'-6" 同 前



三、抽水機 本礦原有五級兩寸半出水離心力電泵兩部，舉高力三五〇英尺，排水量三〇加倫，曾用柴油機發電拖動使用年餘，因不甚經濟，故改用汽泵。

本礦抽水機集中於一四兩號井下。目前所用者均係汽泵，分裝上下兩層。下層水泵排水於上層，混合上層窿水，再由上層水泵排出井口。茲將本礦水泵列表如下：

號數	安 裝 地 點	每 分 鐘 排 水 量	式 樣	主 要 尺 碼	製 造 廠	備 註
1	一號井一〇〇公尺泵房	三〇〇加倫	臥式雙元	17 3/4" x 8 9/4" x 14"	未詳	永元舊泵，6"出水水缸有碟形凡而四八只上層凡而座固定不便修理
2	同 前	一五〇加倫	又	12" x 5 1/2" x 12"	英國製	4"出水水缸有橡皮凡而八只匹司登用皮碗
3	同 前	一五〇加倫	又	14" x 6" x 12"	國產	4"出水水缸有碟形凡而一六只上層凡而座活動
4	一號井一八〇公尺大巷	一五〇加倫	又	12" x 5 1/2" x 12"	英國製	同二號泵
5&6	四號井八〇公尺新泵房	一五〇加倫	又	14" x 6" x 12"	國產	同三號泵

7	又又	老泵房	八〇加倫	吊式單元	12" & 6" × 12"	未詳	除4"出水木凡而鑿井用泵不久拆
8&9	四號井	八〇公尺老泵房	八〇加倫	臥式雙元	7 $\frac{1}{2}$ " & 4" × 10"	華盛頓	3' 出水不久移用他處
10	又	一八〇公尺新泵房	一五〇加倫	又	12" & 5" × 12"	英國製	同一號泵
11	又	又	一〇〇加倫	又	8" & 5" × 12"	德國製	水缸原為5 $\frac{1}{2}$ "現改5"扳根用格 蘭裝固

四、蒸汽機 本礦共有蒸汽引擎八部，列表如下：

裝置地點	汽缸直徑	行徑	式樣	用途	備註
老電機房	11"	17"	立式雙汽缸	開壓風機	
老電機房	6"	5"	立式單汽缸	開直流發電機	將移裝新電廠以便管理
新電機房	9 $\frac{3}{4}$ "及17"	12"	立式雙汽缸	開交流發電機	
井口修理廠	9"	9"	立式單汽缸	供給廠內動力	不久將改用電力
井口修理廠	7"	8"	立式單汽缸	供給廠內動力	不久將改用電力
東井風機房	7"	8"	立式單汽缸	開風機	井下通風
西井風機房	7"	8"	立式單汽缸	開風機	井下通風
未定	15 $\frac{1}{2}$ "及26"	11"	複式雙汽缸	開交流發電機	廠址未定

五、柴油機 東井有八十四馬力柴油機一部，係新中公司製造，立式雙缸每週一往復「Two-Stroke-Cycle」用油泵注油冷風「開動」Start，風壓每方寸二〇〇磅，氣缸徑 12" 行徑 15" 轉速每分鐘三〇〇，附有四尺八寸皮帶輪及一噸飛輪各一只，冷水泵及壓風機各一組，外五匹馬力煤油機一部，於必要時用以單獨開動上項壓風機。該柴油機初本用以發電開泵，嗣因不經濟代以汽機。

六、電機 東井現有七·五基羅瓦特直流發電機一部。電壓一〇五伏，專供東井地面電燈用。最近安裝四〇基羅瓦特三相交流發電機一部。電壓二八〇伏，五〇週波，轉速一五〇〇，除輸給井口修理廠及礦路新機廠等電力外，并可暫供東西井地面電燈之用。現正籌設三〇〇基羅瓦特電廠，以期本礦所用機械逐部電氣化。

七、壓風機及其工具 東井原有「霍爾門」立式雙風缸壓風機一部，每分鐘進風二二五立方英尺，風壓每方寸一〇〇磅，供風鑽用。又有「霍爾門」修鑽機一部，專供修理鑽桿用，「福羅的門」Flotman 風鑽六副，現供一井下開鑿石門用。

西井於去秋裝就「英格索」Ingersoll-Rand XPV-3 壓風機一部，係臥式兩級雙風缸式，附有「間冷器」，用複式雙汽缸汽機直接轉動，每分鐘進風五四九立方英尺，又有「伽克」Jack hammer drill 風鑽十副，供四井下開鑿石門用。

八、機械工具 本礦現有機械工具七種計十四具，列表如下：

名稱	主要尺碼	裝置地點	製造廠
車床	車元 車長 床長 4'-0" 4'-0" 8'-0"	東井井口修理廠	未詳
車床	3'-0" 4'-6" 8'-0"	東井井口修理廠	永元
車床	1'-10" 4'-0" 7'-0"	東井井口修理廠	德國製
車床	1'-10" 4'-0" 7'-0"	東井井口修理廠	德國製
車床	1'-5" 2'-4" 4'-6"	西井井口修理廠	德國製
鑽床	鑽1呎眼	東井井口修理廠	永元
鑽床	鑽1呎眼	東井井口修理廠	英國製
短刨床	刀頭行徑 22" 桌面行徑 22"	東井井口修理廠	國產
短刨床	刀頭行徑 24" 桌面行徑 24"	東井井口修理廠	德國製
長刨床	床面 1'-6" × 8'-0" 床長 10' 往復 6"	東井井口修理廠	德國製
鋸床	寬 11" 直徑 34"	東井井口修理廠	自製
風車		東井井口修理廠	未詳
機磨石		西井井口修理廠	德國製



九、風機 東西井各有「蘇洛哥」式風機一部，每分鐘能抽空氣一〇、〇〇〇立方英尺，水柱高四英寸，供井下通風之用。

十、翻砂爐 東井翻砂廠有翻砂爐一座可鑄重八百磅之機件。現擬另製一座，容量增至一二〇〇磅。

三、營運

煤廠及辦事處

淮礦自十九年五月開工，下半年西井即開始產煤。二十年一月礦山開始營業。是年八月礦洛路敷設竣工，礦洛運輸，洛廠營業，即於是月開始。同年十二月蚌埠煤廠成立，礦煤運達蚌埠，蚌廠開始營業。二十一年一月浦口煤廠組織完成，本礦煤產遂開始運銷長江流域。二十二年六月本礦與大通煤礦公司在淮渦兩河流域合組營業。二十三年十一月無錫戚墅堰煤廠成立，九月上海辦事處開始營業。二十四年一月淮南鐵路鑛合段通車，九月合巢段通車，沿綫各站煤棧次第設立，開始營業。預計二十四年歲杪巢江段工竣，屆時全綫暢通，煤斤由礦山直達長江，營運基礎當愈臻鞏固。茲將已設各處煤廠歷年營運狀況分別列表說明于后：

礦山營業事項由營運課直接處理。售煤方面自二十年一月開始營業迄二十三年十二月凡

四年，共計銷煤一〇、八八七·八六噸，（二十二年七月至二十三年十二月包括發售聯營處煤數）平均月銷二百三十噸左右。其間以二十年十二月至二十一年三月銷數最多。蓋因二十年大水為災，燃料缺乏，是以銷路特暢。歷年銷售數量統計於左：

月 序	噸 數	年 份			
		二十 年	二十 一年	二十 二年	二十 三年
一	月	一·九三	六四一·九〇	二〇八·五〇	二〇〇·八八
二	月	二二·一三	六一二·三〇	二〇〇·〇〇	一五一·三三
三	月	二三二·八〇	六一八·〇〇	一七四·五〇	一一八·一七
四	月	三四三·〇〇	三八五·三〇	一四八·七〇	一六一·一二
五	月	四二·七〇	四五九·六〇	一二二·二〇	二一〇·五八
六	月	七五·〇〇	二〇九·六〇	一二〇·二〇	二〇四·〇〇
七	月	六〇·九〇	一八八·六〇	一二六·七〇	一九一·八八
八	月	一九〇·六〇	二四八·四〇	一八三·八〇	一八九·四七
九	月	一七〇·七〇	三一八·九〇	一五九·六〇	一九一·七三
十	月	一六七·九〇	二〇五·〇〇	一六一·〇〇	二一七·八〇
十	月	二四三·七〇	一九一·〇〇	二五六·三〇	二一八·一一

十	二月	四五六·〇〇	二〇一·二〇	一七四·八〇	三〇九·二九
總計		二,一〇七·三六	四,二七九·八〇	二,一三六·三〇	二,三六四·四〇
每月平均		一七五·六一	三五六·六五	一七八·〇二	一九七·〇三

礦洛運輸，始於二十年八月。比以礦洛鐵路雖鋪設差竣，然所購車輛尚未抵礦，暫用自製供釘道用之平車六輛，添架車框，裝載煤斤，運量不多。十月中訂購小鐵車二十輛到礦運量稍增。二十一年駛用新購小機車煤運始較便利。八月間庚款機車二座煤車四十輛到礦礦洛煤運方克暢通。歷年由礦山運往洛河煤斤統計如下表：

月序	噸數	年份	二十一年	二十二年	二十三年
一	月		二,七七一·八〇	七,二四〇·九〇	一九,〇〇三·五〇
二	月		三,二九八·〇〇	七,八三八·三〇	九,三三一·八〇
三	月		四,三〇七·〇〇	一〇,三〇〇·〇〇	一五,七八九·九〇
四	月		四,七八九·五五	一二,一四三·七〇	一七,八一九·〇〇
五	月		六,四六九·二〇	一七,九七三·五〇	一七,三九六·七〇
六	月		六,三四二·〇〇	一五,二二三·四〇	一七,四二七·六〇

七	月		六，一五三·〇〇	一二，一六四·三〇	一五，九四四·四〇
八	月	六六·〇〇	一〇，七九一·四〇	一五，五二二·一〇	一九，二四〇·四〇
九	月	一三四·八〇	九，七二六·三〇	一四，六〇五·四〇	一九，七五五·四〇
十	月	五四四·六〇	七，四〇三·三〇	一四，七三九·二〇	二〇，六七二·一〇
十	月	一，五四三·五〇	六，六九六·三〇	一四，七七〇·二〇	一八，八三八·七〇
十	月	一，二三五·三〇	六，七〇五·二〇	一六，一六〇·七〇	一八，八九〇·二〇
每	月平均	七二四·八四	六，二八七·七六	一三，二二三·五〇	一七，五〇九·一四

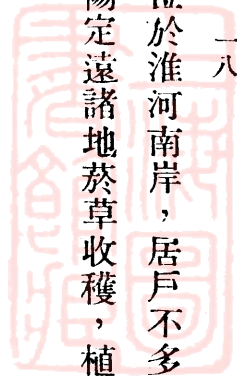
礦洛段鐵路運輸費用在昔用人工推運時，較現在運費約高三倍餘，列表比較如左：

類	別	每	噸	運	費
人工推木平車運煤連裝卸費等					〇·七〇元
人工推鐵平車運煤連裝卸費等					〇·六〇—〇·五五元
機車拉鐵平車運煤連裝卸費等					〇·四五—〇·四〇元
機車拉新煤車(每輛載重十噸)運煤連裝卸費等					〇·三九—〇·二二元

洛河煤廠 本廠自二十年八月開始營業迄二十三年十二月計三年又五個月，共計銷煤六七、二二六·二三噸。(二十二年七月至二十三年十二月包括發售聯營處煤數)平均月銷一千四百

噸，以每年秋季銷數爲最鉅。二十三年全年總銷數亦特高。查洛河位於淮河南岸，居戶不多，銷量有限，惟附近磚窯石灰窯尙有相當銷路。每年秋季因懷遠鳳陽定遠諸地菸草收穫，植菸農戶需煤烤菸，以是煤銷暢旺，歷年營業概況如下表：

月 序	噸 數	年 份	二 十 年	二 十 一 年	二 十 二 年	二 十 三 年
一	月		一，三八八·七〇	三二〇·〇〇	一，六〇八·五四	
二	月		六六〇·六〇	六二八·八〇	八七四·三八	
三	月		六八二·三〇	一三二·六〇	一，〇六二·四三	
四	月		五一二·九〇	八七一·八二	一，六五九·八二	
五	月		七一九·〇〇	八八二·三〇	二，四七五·七九	
六	月		七一九·六〇	八四一·三〇	一，五二七·八三	
七	月		八六〇·一〇	一，二〇七·〇〇	一，八八七·二六	
八	月		一二一·八〇	七三〇·〇〇	六，一三二·五〇	六，九六一·七三
九	月		八一·〇〇	二，〇四二·〇〇	二，八三四·〇〇	七，五九四·二七
十	月		五五四·六〇	一，五六八·九〇	一，八五二·五〇	四，八〇五·一二
十	月		八二〇·四〇	一，四三二·〇三	一，四七二·五〇	二，一〇四·五六



歷年由洛河運往蚌埠煤斤統計於次：

月 序	年 份	噸		
		二	十	年
一	月	一，四〇五・〇〇	二，七一〇・五〇	一四，一九三・〇〇
二	月	二，一三二・〇〇	七，三六七・〇〇	一二，六二〇・〇〇
三	月	三，一五〇・〇〇	四，八七四・五〇	一五，八三九・〇〇
四	月	四，六一二・〇〇	一九，四二二・〇〇	一六，三〇七・〇〇
五	月	三，三六一・〇〇	一七，八七〇・〇〇	一六，七九三・〇〇
六	月	四，六四三・〇〇	一四，一二二・〇〇	一三，二三一・〇〇
七	月	六，五九三・〇〇	一〇，三六一・〇〇	一三，四五四・〇〇
八	月	七，三五六・〇〇	一〇，七一四・〇〇	一五，六九六・〇〇
九	月	九，七二五・〇〇	一〇，九六二・〇〇	一三，七六九・〇〇
十	月	四，一二二・〇〇	一三，六一六・〇〇	一五，二三六・〇〇
總計		二，一九九・一〇	一二，二八〇・六三	一九，六四〇・〇二
每月平均		四三九・八二	一，〇二三・三九	一，六三六・六七
三				三三，一一六・四八
二				二，七五九・七一
十	月	六二一・三〇	九六四・〇〇	一，四六四・七〇
三				三，〇三七・六七

十	一	月	一，八〇四・〇〇	一三，〇八五・〇〇	一六，一九八・〇〇
十	二	月	一，一六〇・〇〇	三，四八七・〇〇	一四，九八三・〇〇
每	月	平均	一，一六〇・〇〇	四，五三二・五〇	一二，五〇七・二〇
					一四，八二一・八〇

查洛蚌運輸全恃淮河船運，本礦除自備輪船兩艘外，煤駁多係租用。輪船每日來回一次，駁船因裝卸需時每二日來回一次。其後運量增加，添租輪船拖帶，並僱民船包運。復因產額不定，自僱民船包運頗費周張，乃由輪船招僱拖駁包運。嗣以產額增加，舊式木駁裝運仍感不敷，乃向無錫訂造鐵殼駁船十艘，淮河煤運，遂告暢利。

初期輪運時代，洛蚌平均每噸運費一・一四元。殆後自僱民船包運時代平均每噸運費為〇・八〇元。迄輪船招僱民船包運時代平均每噸運費為〇・七五——〇・六七元。此外尚須加入洛蚌兩處上下力等，每噸運輸費仍在一元以上。自使用鐵駁後運費連同上下力已減至九角左右矣。

蚌埠煤廠 本廠自二十年十二月開始營業迄二十三年十二月計三年又一個月，共計銷煤二〇、四二四・〇三噸，(二十二年七月至二十三年十二月包括發售聯營處數煤)平均月銷四百三十噸。查蚌埠非大工業區，每年用煤僅三四萬噸，且各煤礦在蚌設廠分銷者甚多，蚌廠過去銷額約佔全部總銷額百分之三十左右，歷年銷煤統計於下：

月	序	年	份	二	十	年	二	十	一	年	二	十	二	年	二	十	三	年
一			月						九四九・五〇				八五二・六七				七三〇・〇七	
二			月						五九六・〇〇				七八九・七五				二〇六・三三	
三			月						七〇三・一二				六四二・八七				四一一・二九	
四			月						三一二・三七				七九一・三七				三一六・九〇	
五			月						五一六・五〇				六二六・五四				二五七・九四	
六			月						六二二・五〇				六二一・六八				二一七・一九	
七			月						四九一・五〇				四五四・五四				三〇〇・三八	
八			月						五三四・三七				七六一・〇二				四三六・九一	
九			月						四五六・九八				九七六・五六				三四八・四七	
十			月						六〇二・五〇				三五六・五六				四〇四・九七	
十	一		月						七八三・三七				五二四・二〇				三九二・三九	
十	二		月						七八〇・三七				八二七・六四				六三六・〇五	
總			計						一八五・七五				七,三四九・〇八				四,六五八・八九	
每			月						一八五・七五				六八五・八〇				三八八・二四	
平			均						六一二・四二				六八五・八〇				三八八・二四	

歷年蚌廠運往浦口煤斤統計於下：

月 序	噸 數	年 份		年 份
		二 十 一 年	二 十 二 年	
一	月	七二〇・〇〇	八，六六〇・〇〇	二 十 三 年
二	月		八，一八〇・〇〇	一 二 ， 二 六 〇 ・ 〇 〇
三	月	二，二一〇・〇〇	八，三六〇・〇〇	一 五 ， 〇 一 〇 ・ 〇 〇
四	月	二，八七五・〇〇	八，六三〇・〇〇	一 五 ， 九 五 〇 ・ 〇 〇
五	月	三，九〇五・〇〇	一五，二九五・〇〇	一 五 ， 五 八 〇 ・ 〇 〇
六	月	六，九九二・〇〇	一六，四六〇・〇〇	一 四 ， 五 八 〇 ・ 〇 〇
七	月	四，七八五・〇〇	九，二三五・〇〇	一 八 ， 三 九 〇 ・ 〇 〇
八	月	五，五七二・〇〇	一五，三一〇・〇〇	一 五 ， 三 八 〇 ・ 〇 〇
九	月	三，四二五・〇〇	一〇，七六五・〇〇	一 三 ， 八 三 〇 ・ 〇 〇
十	月	一，三三〇・〇〇	一〇，六四〇・〇〇	一 三 ， 五 七 〇 ・ 〇 〇
十	月	一，二一〇・〇〇	一〇，〇五〇・〇〇	一 五 ， 八 二 〇 ・ 〇 〇
十	月	四，五〇二・〇〇	一三，五二〇・〇〇	一 五 ， 〇 〇 六 ・ 〇 〇
每 月 平 均		三，一二〇・六七	一一，二四四・六〇	一 〇 ， 五 四 〇 ・ 〇 〇
				一 四 ， 四 九 三 ・ 〇 〇



查蚌浦運輸最初全賴津浦車運，每月運煤多寡，恆視津浦路能撥車輛多寡爲衡。以故月運煤量毫無把握。二十一年冬浦口煤銷暢旺，蚌廠存煤雖多，以津浦路車輛缺乏，無法接濟，因向北寧路租車一列，以利轉運。二十二年十一月復增租北寧車一列，運量方始增多。運費方面用津浦車平均每噸運費一·九〇元，用北寧車平均每噸運費二·三〇元，加入蚌浦兩處裝卸費，總計運輸費甚爲昂貴，確爲成本中重要支出也。

浦口煤廠 本廠自二十一年一月開始營業迄二十三年十二月計三年共銷煤二六九，九八〇·三一噸，平均月銷七千五百噸，而以二十三年三四兩月爲最多。查浦廠自成立後以車運不暢，運煤到浦無多，故僅專銷寧、鎮、澄、錫諸地，以是銷數不旺。自二十二年起先後租用北寧車二列，專運本礦煤斤，車運既舒，乃克向煤銷最旺之上海推銷。又自煤斤關稅增加後，外煤傾銷之勢稍殺，本礦所產煤斤揮發分高，適可取撫順煤而代之，銷數於以大增，如能車運暢通，此後浦口銷額不難繼續增高也。歷年銷數統計如左表：

月 序	年 份		
	二 十 一 年	二 十 二 年	二 十 三 年
一 月	一〇三·〇〇	三，三九五·〇〇	一二，七〇一·六四
二 月	六一七·〇〇	三，九五四·〇〇	七，三〇七·九二

建設委員會淮南煤礦及鐵路事業報告 營運

三	月	一，五三〇・〇〇	八，〇九〇・七五	一六，五一五・九二五
四	月	二，八二八・一三	九，一一八・一三	二〇，八九一・二九
五	月	三，四八二・〇〇	一二，二三八・五〇	一〇，四七〇・八四五
六	月	六，三八〇・〇〇	一三，七三四・七五	一三，六六三・八二五
七	月	三，八三六・〇〇	三，〇一四・〇五	九，七七六・七三
八	月	三，六九九・三八	三，六七六・三四五	五，六四六・九七
九	月	三，六四七・〇〇	一二，六九九・〇六	七，九〇八・六六
十	月	四，四〇四・七五	三，三〇一・五一五	九，七三四・一七五
十	一	二，五三一・六三	一五，九七一・四一五	八，一六〇・二二五
十	二	二，〇二六・七五	一二，〇三八・四四	一〇，八八四・五二
總	計	三五，〇八五・六三	一〇一，二三一・九五五	一三三，六六二・七二五
每	月	二，九二三・八〇	八，四三五・九九	一一，一三八・五六

淮通聯合營業處 淮河流域煤斤銷場不廣，而年來外煤又傾銷上海及其他大工業區，國煤頓遭打擊，是以各礦在內地競銷甚烈，淮河一帶亦然。但本局鑒於內部競銷之無益，在此百業凋敝之秋，商礦尤賴維護，因有淮河渦河流域與鄰礦大通公司聯合營業之議，經雙方協議決

定於二十二年六月十一日正式組設聯合營業處於蚌埠，開始聯合營業，凡淮渦流域兩礦所銷煤斤，根據兩礦產量每月平均分攤。茲將聯合營業處成立至二十三年底止營業狀況列表於下：

年	月	噸	數		淮	南	大	通	共	銷
			名	礦						
二十二年	六月		八三四·二〇		一，〇九九·〇〇		一，九三三·二〇			
	七月		一，六一一·一五		二，〇四七·一五		三，六五八·三〇			
	八月		六，七〇九·七三		八，七五三·九七		一五，四六三·七〇			
	九月		三，六一四·五一		四，四四六·三九		八，〇六〇·九〇			
	十月		二，三五七·八九		二，八九三·五三		五，二五一·四二			
	十一月		二，六四九·六七		二，九八三·一三		五，六三二·八〇			
二十三年	十二月		三，一七六·九七		三，四六八·〇三		六，六四五·〇〇			
	一月		二，一四七·三七		二，五〇二·六三		四，六五〇·〇〇			
	二月		一，〇九九·三四		一，〇八四·〇六		二，一八三·四〇			
	三月		一，三〇四·〇三		二，二三〇·八七		三，五三四·九〇			
	四月		二，〇三六·六三		一，五九四·三七		三，六三一·〇〇			

	五月	二, 八四五・三七	二, 〇〇一・九三	四, 八四七・三〇
	六月	一, 八〇五・六五	一, 三三七・三五	三, 一四三・〇〇
	七月	二, 三〇四・六三	一, 九五二・一七	四, 二五六・八〇
	八月	七, 五一一・四五	六, 九六七・〇五	一四, 四七八・五〇
	九月	八, 〇六〇・三三	七, 四七〇・一七	一五, 五三〇・五〇
	十月	五, 三一一・四四	五, 四九〇・七六	一〇, 八〇二・二〇
	十一月	二, 五九六・四四	二, 四二六・六六	五, 〇二三・一〇
	十二月	三, 六八二・〇三	三, 二七三・〇七	六, 九五五・一〇

無錫煤廠及戚滬煤棧 無錫爲國內大工業區，往昔煤銷甚旺，年來以市場不景氣影響，漸不如前，然終屬可注意之地帶。二十三年十一月本局設廠於此，以便運銷煤斤，其他戚墅堰及上海兩處，自同年九月起亦已開始運銷，雖爲時不久，其銷額亦有足資統計比較者，列表於左：

地點	噸數		序	月		序	月	
	九	十		十	一		十	二
無錫							九二六・九〇三	一, 二六九・三五七
戚墅堰							四, 五二九・七五	一, 〇八一・二五
上海	六四・〇〇	四, 〇一一・五〇					四, 一四八・〇〇	三, 二七八・五六

二十三年九月至十二月由蚌浦兩廠運至錫廠及戚滬煤斤統計如下表：

地點	序		月		月	
	九	十	十一	十二	九	十
蚌 錫	一，六四三・〇〇	一，七二七・〇〇	二，四二一・〇〇	三〇〇・〇〇	九六〇・〇〇	二，一〇五・〇〇
浦 戚	九，三三五・〇〇	二，五〇〇・〇〇	四，五〇〇・〇〇	六六一・〇〇	三九五・〇〇	二，五〇〇・〇〇
浦 錫						
浦 滬						

下關辦事處 淮礦總辦公處設立於礦山，距京遙遠，一切有關全礦要務須在京接洽者，殊有鞭長莫及之勢，爰於二十二年七月組織淮南煤礦下關辦事處，更將浦口煤廠營業方面移入辦公，以便就近與銷售商接洽俾能敏捷也。二十三年八月起局派營運課長常駐該處，主持營運，各地煤商接洽，更較前便利多多矣。

礦洛鐵路

在淮南鐵路完成以前，本礦運輸分爲礦洛，洛蚌，蚌浦三段。礦洛段有自築鐵路。自九龍崗礦區至淮河南岸洛河鎮，鋪設一公尺寬之輕便鐵道十二公里，鋼軌每碼重三十磅，路面寬七・二公尺。全路設三公尺至二・五公尺橋樑六座，一・五公尺雙涵洞二座，〇・三公尺

涵洞二十座。東西兩廠間一段，長約一·七公里，路基寬三·五公尺，占地一八四畝，全路設三公尺至二·五公尺橋樑四座，○·三公尺小涵洞六座，爲洩水之用。以上鐵路鋼軌鋼枕計重六二〇噸，全路鋪石渣○·一五公尺計一萬二千立方公尺。

車輛計有德國製造十噸機車一輛，拉力約四千磅。英國製造二十二噸機車二輛，每輛拉力八千五百磅。及英國製造鋼質煤車四十輛。每輛載重十噸以上，鐵路及車輛兩項，總價計四十餘萬元，分析如下：

購地二二五·五〇畝每畝平均價五七·一三元 一二，八八二·七五元

鋼軌鋼枕及附件 一三三，九五〇·一九元

土方費 一一，〇九七·八九元

鋪石渣 一七，〇八九·一八元

橋樑涵洞等 一五，九六六·六九元

德製機車一輛 一一，四〇六·八五元

木平車鐵平車汽車手搖車等 一六，二六四·一七元

庚款購機車二輛煤車四十輛連關稅運費等 二〇一，一八〇·五一元

岔道工棚 三四〇·二〇元

水塔號誌翻車及其他

六，七四八・三九元

測量費

一六二・三三元

共四二七，〇八九・一五元

淮南鐵路

本路曾於民國十九年作初度勘測，自礮山經合肥巢縣而達蕪湖對江之江壩，長凡二一五・四二〇公里。迨二十二年經籌有的款并決定興工後，於是年十二月組織測量隊，重測鑛合段路綫。（自礮山至合肥）二十三年二月鑛合段測竣後，即成立淮南鐵路工程處，主辦本路建築事宜。二十四年二月工程處併入淮南煤鑛局，繼續進行。本路工程，計自測量隊成立迄今已一年有半。各段工程尚能按照預定期限及預算順利進行。茲將各段工程進行狀況，撮要報告如下：

一、鑛合段

一、引言 鑛合段指礮山至合肥一段，長八十七公里。該段屬於本路第一期工程，預定於二十二年十二月開始測量，二十三年十二月通車。

二、測量及設計 二十二年十二月一日測量隊成立，同月十一日開始測量，二十三年二月十二日測畢，除去雨雪不能工作之日，實際工作三十九日，平均每日測量二・二公里。測

量器及設備品共用三，三八一·五六元，測勘費用三，八〇八·二九元，合計籌辦費爲七、一八九·八五元，平均每公里爲八二·六四元。測量時，日間測量，夜間計算製圖。二月十二日測完後，至二月底即將路基計劃及各種圖表完全製竣。

三、路基 本段土方係於二十三年三月十五日動工，同年六月底完工，共八十一萬餘立方。

本段水平標高以鑛山東井圍牆外西北角界石爲起點，假定標高爲一百公尺。本段路基標高最高一二八·二〇公尺，最低七五·〇〇公尺，高低相差五三·二〇公尺。本段最大坡度爲百分之〇·八，最小曲綫半徑爲五百七十三公尺。

四、購地 沿綫購地之寬窄以路基之高低需土之多寡而定。大致路基高一公尺者購地寬三十公尺，高三公尺者寬五十公尺。全段購地共五，二二九·三〇五〇八市畝，地價已於去冬發清矣。

五、大橋 本路規定橋長在二十公尺以上者爲大橋，本段大橋凡八，合肥橋十三孔，葛老圩橋十二孔，孔大橋十一孔，朱巷橋及紅石橋均十孔，朱龍崗橋六孔，大橋南橋及葛大營子橋均五孔。各橋每孔跨度五公尺，橋座橋墩均用十二吋方或十四吋方鋼筋混凝土橋樁每排六根，上架工字鋼梁，八橋共七十二孔，總長三六〇公尺，係於二十三年六月二十五日動工

，二十四年一月完工。

六、小橋 本路規定橋長在二十公尺以下者爲小橋，本段小橋凡十，孔店子，周家湖，范莊，周牌坊四橋，每橋跨度三·六六公尺。北魏家湖，南魏家湖，陳家崗，王家崗，十里店五橋，每橋跨度二·四四公尺。老崗頭爲二孔之拱形橋，每孔寬一·八公尺。十橋共長三〇·四四公尺，動工完工日期與大橋同。

七、水溝與涵洞 本段礦山一帶便於開採石料，計做石砌水道凡十一。其中六呎明溝四，四呎明溝一，架工字鋼梁四呎蓋溝一，用鋼筋混凝土蓋板三呎寬拱形涵洞二，一呎明溝三，均用磚石砌做。

本段因運料困難，涵洞大部份採用縐紋鉄涵管。計十吋徑者六四道，共長一八二八呎。十二吋徑者一三五道，共長四〇七〇呎。十八吋徑者三二道，共長一〇五三呎。二十四吋徑者十五道，共長五六四呎。三十六吋徑者一〇道，共長五〇三呎。以上五種涵洞共二五六道，總長八〇一八呎，用費三四，一〇二·七一元，平均每道一三三·二一元。每長一呎合四·二五元。

八、界址與標誌 本段購地界石已埋設完畢。里程碑，坡度碑，及警撞標等均經理設完畢。

九、橫道口 沿段重要交道口已設平交道二十餘處，餘在製作中。

十、電話 本段工務電話綫杆高二十四呎，稍徑最小三吋半。用頭號瓷壺，八號鉛絲。綫杆距離六十五公尺。設電話機八處。二十三年三月三十日開始裝設，同年五月三十一日裝竣。材料人工共用九，八〇三·一〇元，平均每公里一一二·六〇元。車務電話係於二十四年一月二十三日開始裝設，二月十五日裝竣。

十一、鋪軌 本段鋼軌均屬長三十呎，每碼五十磅舊軌。枕木悉爲方六吋長八尺之美松。幹綫上每節鋼軌用枕木十七根，副綫上用十五根。道岔除副綫上用八號道岔外，重要處均用十號道岔。鋼軌接頭在直道上爲對接，在灣道上爲錯接，均係吊接法，本段鋪軌工作係由礦山及合肥雙方進行，於二十三年十月開始，十二月鋪畢。

十二、鋪道碴 道碴係於二十三年四月在礦山老崗頭招工開採。截至二十四年四月底止已開約一萬八千英方。鋪碴工作係於二十四年一月開始，截至二十四年五月底共鋪一四一二八·五七英方，現仍在積極鋪設中。

十三、總局房屋 本路在鐵路工程處時期，因趕做各項重要工程，對於建築房屋計劃，未暇顧及，全賴煤礦局撥借餘屋辦公。迨併入煤礦局後，組織擴大，原有辦公室不敷分配，乃新建辦公室六間，該項房屋係於二十四年三月告成。

十四、車站房屋 本段各站大半爲填土，一時未便建築正式車站房屋，現淮礦站票房係借用第五號道撥房。水家湖，朱巷，下塘集，羅集、雙墩集，及合肥六站，每站建有草坯房五間，作爲臨時票房。此外淮礦及合肥兩站，因貨物擁擠，淮礦站建有貨棚十五間，合肥站建貨棚五間，磅煤房一間。

十五、機廠及材料廠 淮礦車站之南正在建築中者爲本路小規模之機廠。該機廠包括機工修理廠一所，長二十六公尺，寬十三公尺；動力廠，鍛工廠，及材料庫各一所，均長十一公尺，寬十三公尺；機車廠一所，長二十六公尺，寬十四公尺；客車廠一所，長四十公尺，寬十三公尺；木工廠一所，長十公尺，寬八公尺；總共一七五四平方公尺，預計二十四年七月底可以完工。機件設備已購置八呎車牀兩架，六呎及十二呎車牀各一架，銑牀，鋸牀，鑽牀，刨牀，牛頭刨牀各一架，三十噸機車起重器一付，三十六吋及七十二吋輪盤車牀各一架，原動力暫取給於礦山電廠 40 K.W. 電機，俟發電廠完成後則動力更較充足矣。淮礦站材料廠現只建草房十餘間，白鐵棚六間，合肥材料廠係租用房舍。

十六、員工住房 淮礦車站建築工人房三十二間，又道撥房二十四處，每處三間。
十七、車站屬具 各站均設有臨時木站台，將來擬改混凝土及條石兩種，現正在購備材料即將動工修築。

淮礦，水家湖，雙墩集，合肥四站設有臨時木水箱。淮礦，水家湖，下塘集三站水井業經鑿妥，礦山蓄水池亦已築就，以上四站設有鋼板水塔，均經製妥，水泵房亦均落成，即可使用。又各站燈柱站籬均經裝就。

十八、機車 現有機車四輛，二輛為0-6-0六輪式購自四方機廠，其汽缸為350×550 mm.，主輪徑為1100 mm.，牽引力(85%)為6249 Kg.，主輪總重為30800 Kg.，目前道碴未鋪墊完全時，礦合段之客貨運輸全以此車擔任。又二輛為2-6-0蒙哥式，購自美國戴范泡廠(DAVENPORT)，其汽缸為16"×24"，主輪徑為8"，牽引力(85%)為2240 lbs.，主輪總重7800 lbs.，已次第裝配完竣，并經試行完好，將來即專為客貨混合列車之用。另已向捷克國斯可達廠(SKODAWORKS)定造2-8-2天皇式機車十輛，其主要尺寸為汽缸420×570 mm.，主輪徑1150 mm.，牽引力(85%)10400 Kg.。機車總重54150 Kg.。預計全綫通車，機車已粗足分配。

十九、客貨車 前向新通公司及江南鐵路公司購來之車架，已經改造四等客車十二輛，公事車二輛，高邊貨車三十輛，平貨車十二輛，蓬車四輛，為維持礦合段貨客運輸並運送道碴之用。另向中國車輛公司定購高邊敞車Gondola貨車二百二十輛，每輛載重約66120 lbs.，容積1225 cu.ft.，又十八公尺長之客車四十二輛，即將陸續運到。

二十、通車 本段於二十三年十二月三十一日通車，二十四年一月開行業務車，二月一

日業務車附掛客貨車開始售票，單日由合肥開礦山，雙日由礦山開合肥，自三月十五日起改爲每日往返各一次。

二十一、總務費結算 本段總務費共爲七〇，三〇六·五三元，平均每公里八〇八·一
二元，據民國十一年國有鐵路建築資本分類表所載國有鐵路十四道平均每公里總務費爲八，七一元，達本路之十一倍弱。

二十二、結輪 查本段雖經鋪軌通車各項工程并未完全完成，卽已完成者其賬目尙多未結算，資本支出暫難統計。但就大體言，本路能按時通車，且未超過預算，則差堪告慰者也。

二 通淮段

一、引言 通淮段指田家庵至礦山一段長凡十公里半。本段與合巢段同屬於本路第二期工程，於二十三年二月興工，二十四年九月一日通車。

二、測量 本段曾於二十三年五月施測，迨十一月經決定興築後，將原測路線略加變動，特又復測一次。本段長十公里半，如展長至淮河南岸尙有二百餘公尺。本段測量員工係由他段調派，測勘費未另開支。

三、路基 本段土方係於二十三年十一月三十日動工，二十四年二月二十八日完工，土

方共約十一萬公方弱。本段最大坡度爲百分之〇·七，最小曲線半徑爲五二七·四六公尺。

四、購地 本段共購地二，一二二·四九五六〇市畝，業經發價。

五、小橋 本段無大橋。下郢子橋爲長六公尺之工字鋼梁橋，早經於二十三年十月築成。陳家營子橋爲長五公尺半之工字鋼梁橋，張大營子橋長二·四公尺，亦屬工字鋼梁橋。又活動橋一座長五公尺，爲維持本路與大通小鐵道雙方運輸之用，以上工程，均於本年上半年如期完成。

六、水溝及涵洞 本段水道均利用附近之石料或砌明溝，或砌蓋溝，視路基高於地面之高度而定。本段共有明溝七，蓋溝十六，拱形涵洞二，各水道最寬者二公尺，最窄者〇·三公尺，視流水量之多寡而定。

七、界址與標誌 本段里程碑及坡度碑均經理設。

八、鋪軌 本段軌枕用六吋方及六吋八吋兩種。鋼軌悉爲長三十尺每碼五十磅者。本段鋪軌始於二十四年二月末，旋以枕木及道釘缺乏暫行停工，嗣又繼續鋪軌已於六月底通車。

九、道撥房 本段道撥房三處均已完成。

三合巢段

一、引言 合巢段指合肥至巢縣一段，長凡六十七公里。查民國十九年初度測量之路線，係由合肥經店埠，柘皋而達巢縣。中間經過小佛嶺必須鑿二公里之山洞，不免耗時費款。此次改經撮鎮，橋頭集，炯煬河，中埠而達巢縣。中間經過龜山，雖有鑿石工程，而所鑿石料均可利用作道碴石駁，鑿石工費並無虛靡。本段與通淮段同屬於本路第二期工程，於二十三年六月興工二十四年九月一日通車。

二、測量 本段測量始於二十三年六月十八日，終於同年八月十一日，工作日數共五十二天，平均每日測量成績爲一·三公里。本段測量器及設備品共用三，三七四·八四元。測量費三，二一八·〇一元，籌辦費合共六，五九二·八五元，平均每公里九八·四元

三、路基 本段土方共一，七八四，七六〇·三八公方，係於二十三年九月二十三日開工，二十四年六月完工。本段最大坡度爲百分之〇·七，最小曲線半徑爲五七三公尺。

本段路線在巢縣附近經行龜山之尾，鑿石部份長五百餘公尺，最深處二一·三二公尺。石方共五八，二二八·六四公方，係於二十三年九月十八日開工，廿四年六月已開通鋪軌，七月可以完全開妥。本路利用開挖石方做成料石，片石，道碴及他種石料，頗能合乎經濟原則。

四、大橋 本段大橋凡八，計撮鎮北橋十三孔，撮鎮南橋八孔，橋頭集橋六孔，炯煬河

橋七孔，戴橋九孔，柘皋河橋十九孔，王家圩橋六孔，雙橋橋五孔，以上八橋共七十三孔。除撮鎮北橋及柘皋河橋爲便於航行，當中各設長十一公尺者一孔外，其餘各孔均爲每孔五·五公尺，八橋合共四一·二·五〇公尺，各橋係於廿四年一月二十日動工，六月底全部完成。

五、小橋 本段小橋凡四；鍾油坊，宣家壩橋及巢縣北門橋均各一孔，長五·五公尺，又五城圩橋一孔，長三·六六公尺，四橋合共二〇·一六公尺。各橋與大橋同時興工，現已完成。

六、水溝及涵洞 本段小水道利用礦合段餘剩之縐紋鐵管裝設十吋徑者十一道，十二吋徑者二十七道，十八吋徑者八道，二十四吋徑及三十六吋徑者各三道，以上五種共五十二道，共長二、八九六公尺，於本年二月底開始裝設，業於四月二十日裝竣。此外有二十四吋徑混凝土涵管三十二道，三呎方混凝土涵洞二十道，四呎方混凝土涵洞五道，六呎方混凝土涵洞四道。此外更有明溝三道，以上水溝涵洞，均已完成。

七、電話 本段現只有工務電話，係於二十三年十月十三日開始裝設，同年十一月十四日裝竣。

八、鋪軌 本段鋪軌工程，於二十四年五月二十日開工，中間因水路不通暫停。現已於七月底完工，本段枕木悉爲六吋八吋者，鋼軌五十磅六十磅及六十五磅者均有，道岔悉爲十

號道岔。

九、車站房屋 本段計有撮鎮，橋頭集，炯煬河，中埠及巢縣五車站。各站票房均在籌建中。

十、道撥房 本段道撥房共十六處，每處房屋三間，一律建築磚瓦房屋，業經動工。

四巢江段

一、引言 巢江段指巢縣至江邊之濡須口（即裕溪口）一段，長凡四十九公里又五百三十五公尺。本段屬於本路第三期工程，於二十四年三月興工，預定二十四年年底通車。

二、測量 本段初定蕪湖對江二壩地方為終點，測量始於二十三年十一月二十七日，終於二十四年一月二十二日。嗣經決定改由銅城閘折往濡須口，於二十四年二月二日二次出發測量，於十五日測畢。本段測量全綫均測地形。測量期內陰雨月餘，除無法工作者外，其餘即路途泥濘，潮氣朦朧，仍勉力工作，前後凡九次遷居。本段測量器及設備品共用三、四、五、四、七一元，測勘費用四，七二三·五九元，合計籌辦費共八，一七八·三〇元，平均每公里一六五·二〇元。本段測畢，本路全線測量於以告成。查本路全路測量器及設備品共用一〇、二一一·一一元，測勘費共一一、七四九·八九元，籌辦費合計共二一，九六一·〇〇元。全路作二百十四公里計平均每公里籌辦費為一〇二·六元。如將民國十九年企業者測勘

費二六，一六四·一七元計入，籌辦費總數爲四八，一二五·一七元，平均每公里一二四·九元。據民國十一年國有鐵路建築資本分類表國有鐵路十四道平均每公里籌辦費爲一，五三六元，約爲本路之七倍。

三、路基 本段土石方共約二百卅萬公方，係於二十四年三月五日動工，預期於同年八月完工，本段最大坡度爲百分之〇·七，最小曲綫半徑除東關車站附近一處爲三八二公尺又一處爲四五公尺外，其餘最小皆在五七三公尺以上。

本段東關地方開山工程長五百餘公尺，最深處十四公尺，石方約七萬五千公方，業於二十四年三月五日開工，九月底完工。

四、大橋 本段大橋凡七，計清溪河橋十一孔，朱家渡橋九孔，黃溪河橋十一孔，大馬家橋四孔，銅城閘北橋五孔，銅城閘東橋四孔，樊家橋五孔，合計四十九孔。除清溪河爲便利航運中間一孔跨度爲十一公尺外，其餘四十八孔均爲五·五公尺。總計長度二百七十五公尺。各橋均係鋼筋混凝土，橋樁上架工字鋼梁之樁橋，均與包商訂立合同，由局籌備石砂各料，分別動工。

五、小橋 本段小橋凡七，計夏家橋，李家灘淋頭張家墩四處，各設淨孔三·六公尺之鋼筋混凝土拱橋一座。胡頭南設淨孔二·四公尺之鋼筋混凝土拱橋一座。魏高村設每孔五·

五公尺之三孔工字鋼梁鋼筋混凝土樁橋一座。陳家港設每孔四·五公尺之三孔工字鋼梁鋼筋混凝土樁橋一座。以上各橋總計長度四六·八公尺，均已動工。

六、水溝及涵洞 本段路基大部行經圩田，圩闊有達二·三公里者。路基橫穿圩內，水旱交通爲之阻隔，設涵目的不僅宣洩水流，抑且維持交通。故圩田內定有寬三公尺之鋼筋混凝土箱涵兩道，又寬二公尺者十道。其有不能划盆或在山地而僅爲洩水用者，則有方一·八公尺之鋼筋混凝土方形涵凡八道，又方一·二二公尺者凡三道，總計二十三道，流水面積寬度共四四·〇六公尺。其次則爲圓形之混凝土管狀涵洞，三十六吋徑者十七道，二十四吋徑者十七道，十八吋徑者廿二道，十二吋徑者十六道。此外則爲混凝土明溝三十六吋寬者二道，二十四吋寬者三道，十八吋寬者五道，十二吋寬者一道。以上總計大小明溝，暗溝，涵洞八十三道。流水面積寬度共一五四·五尺，合四七·〇九公尺。除圓形涵管正在換製外，其餘尙未完工。

七、電話 本段電話工務用線業已裝妥，係於廿四年四月廿一日動工，於五月九日完工。

八、設站 本段設淋頭，東關，銅城關，沈家巷，裕溪口五站。各站票房地基大部均係填土，故擬暫作草坯房以爲臨時票房，刻正在籌備中。

四、經濟

已採煤量

淮礦自二十一年產煤起至二十三年十二月底止歷年共採煤斤噸數列表如左：

月序	年 份	二 十 年	二 十 一 年	二 十 二 年	二 十 三 年
一	月	二七九·六一	八，四二九·〇〇	一一，三三九·五五	一九，五二三·八四
二	月	三一八·二九	一，四四九·九〇	一〇，一一三·一一	八，五八七·一〇
三	月	八〇八·六〇	一，二九二·九〇	一三，九九七·八〇	一六，四七七·七〇
四	月	九一四·五〇	三，三二三·八〇	一三，二六七·九五	一九，〇一四·五六
五	月	一，〇七八·五〇	三，二〇七·五〇	一二，七〇五·八一	一八，二二二·七八
六	月	一，二一五·五〇	四，三二八·二九	一二，九二四·六七	一九，三八五·九三
七	月	一，五二三·六〇	七，八七七·三一	一三，四三一·七八	二〇，三一九·四二
八	月	二，二六五·八〇	九，〇一七·六〇	一三，九二六·八〇	一九，三〇七·九八
九	月	三，二七〇·二〇	六，九〇八·二四	一四，七八五·七四	一六，〇五九·七三
十	月	五，五二四·五〇	七，二七一·五〇	一六，一四一·五六	二〇，一八九·〇五
十一	月	六，二一四·四〇	六，八六二·三二	一六，〇八九·二五	二〇，二〇二·〇〇
十二	月	七，五五四·四〇	七，〇〇四·九五	一六，〇七七·四九	二〇，四一〇·四五
總 計		三〇，九九四·九〇	六六，九七三·三一	一六四，八一·五一	二一七，七〇〇·五四

以上共計四八〇、四八〇・二六噸，按本礦礦區以內可採煤量約有五六千萬噸，至今已採煤量尙不足可採煤量百分之一，故前途尙大有厚望也。

成本與利益

淮礦山本年有遞減，茲將二十三年山本分項列表如左：

項目	每噸山本	
	月份	月份
井內採煤費	一月至六月	七月至十二月
採煤擴充費	一・六五七元	一・五八二元
地面採煤費	・三九五元	・三二四元
管理費	・四四七元	・三七〇元
產煤稅捐	一・一四一元	一・〇七八元
資產折舊	・一七五元	・一七五元
攤提開辦費	・二五〇元	・二五〇元
合計	・〇六八元	・〇五九元
	四・一三三元	三・八三八元

二十三年運輸費用如左表；



起訖地點	每噸運輸費	
	月份	月份
礦山至洛河	一月至六月	一月至十二月
洛河至蚌埠	·一八七元	·一五二元
蚌埠至浦口	·九四四元	·九八八元
蚌埠至無錫	二·六七二元	二·五八一元
浦口至戚墅堰		四·〇七六元
浦口至無錫		二·三一一元
浦口至上海		二·二五七元
戚墅堰至無錫		二·一六二元
		·三一八元

至二十三年各處售煤價格及其成本與盈虧則如左表所示：

售煤處所	每噸金額	
	月份	月份
礦山	淨計煤款	淨計煤款
	成本	成本
洛廠	淨計煤款	淨計煤款
	成本	成本
	盈虧	盈虧

礦

山

五·九三五元

四·一三三元

一·八〇二元

五·九五七元

三·八三八元

二·一一九元

洛

廠

七·八三八元

四·三二〇元

三·五一八元

六·九九七元

三·九九〇元

三·〇〇七元

傳煤處所

要

淨計煤款

成

本

盈

虧

淨計煤款

成

本

盈

虧

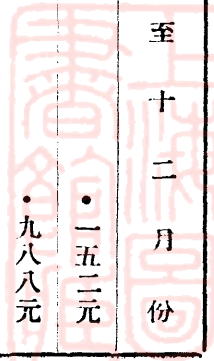
淨計煤款

成

本

盈

虧



滬 辦 事 處	錫 廠	戚 棧	浦 廠	蚌 廠
			八·二八七元	八·二一七元
			七·九三六元	五·二六四元
			○·三五一元	二·九五三元
			七·九七七元	八·四九一元
			七·五五九元	四·九七八元
			○·四一八元	三·五一三元
			○·〇九八元	
			○·二六一元	
			九·七六七元	
			九·五〇六元	
			九·八七〇元	
			九·九六八元	
			九·七六七元	
			九·二三三元	
			九·七二一元	
			○·四八八元	

經濟情形

淮礦資本全數係由建設委員會陸續撥付，計自民國十八年至二十三年十二月三十一日止，共計投資銀元一百四十一萬餘元，逐年增加情形可於後列數字中見之：

民國十八年

約計七千元

十九年上半年

一十二萬元

十九年下半年

二十五萬元

二十年上半年

三十六萬元

二十年下半年

二十八萬元

二十一年上半年	十萬元
二十一年下半年	二萬元
二十二年上半年	十一萬元
二十二年下半年	二萬元
二十三年上半年	八萬元
二十三年下半年	五萬元

以上共計銀元一百四十一萬餘元。

民國十八年係籌備之初，資本撥用僅爲測量費用，及零星材料之購置，十九二十兩年始爲工程設備建設時間，亦爲全數投資主要運用之時，二十一年一月，產量已達每日三百餘噸，預期足敷自給，突遇滬變，交通阻隔運輸停頓，而工程進行，仍須維持，故二十一年上半年，續有十餘萬元資本之撥付、二十一年下半年，產量恢復，至二十二年上半年已達正式營業時期，嗣後資本撥付均以產量陸續增多（計至二十三年已達日產七百餘噸）所需流動資金，數亦較鉅也。

長期負債方面。因所有設備，除由建設委員會投資外，曾借用庚款，購買礦洛路之車輛及車頭，是項借款計共銀元二〇〇・〇〇〇元，又由建設委員會，據借週轉費一二七、五



〇〇元，均爲淮礦之長期負債，截至二十三年十二月三十一日止，共計約三二八、〇〇〇元。

短期負債截至二十三年十二月三十一日止計約計五〇六、〇〇〇元。

固定資產方面，其機械之容量，以及井下地面各種設備情形，均於前章內詳述，至其價值按會計賬冊所載，截至二十三年十二月三十一日止，總數爲一百七十四萬六千六百十八元壹角五分。

五、餘論

淮南煤田，蘊量豐富，且密邇市場，前途發展，希望無窮，實爲國內有數煤田。本會以有限資本，用國人自己能力，開發此無限寶藏，歷五年之慘淡經營，差幸已有相當之成績。所有開採管理，悉依科學方法，以節用資本，提高效率爲原則。總計投資尙不滿一百五十萬元，一切規模，亦已粗具。此後如再加資本，善事經營，將來不難成爲國營模範大礦，願與國人共勉之。

附錄

一、建設委員會淮南煤鑛局組織章程

- 第一條 本局依據建設委員會組織法第九條之規定組織之。
- 第二條 本局設局長一人，承建設委員會之命，處理全局事務，副局長二人，襄助局長辦理煤鑛及鑛用鐵路事務，總工程師一人，承局長之命掌理鑛路工程事宜。
- 第三條 本局設總務、土木、採鑛、機電、營運、會計六課，分掌各項事宜。
- 第四條 總務課設文書、人事、材料、事務四股及警務總段醫院，其職掌如左：
- 一、關於文書之收發、撰擬、及卷宗、印信之保管事項。
 - 二、關於本局員工之進退、考勤、考績、教育、公益事項。
 - 三、關於材料之驗收登記分發保管及就地零星採辦事項。
 - 四、關於鑛路治安之維持，及其他警務事項。
 - 五、關於職工之療養，及清潔衛生事項。
 - 六、關於本局庶務及其他不屬於各課事項。
- 第五條 土木課設考工、設計、施工、地產四股，及工務總段、製圖室、港務工程所，其職掌如左：
- 一、關於本課工人之進退考績，工料賬目之登記造報及成本之考核事項。
 - 二、關於土木工程之設計測繪，及工料預算事項。



- 三、關於土木工程之招標、驗收、備料、及其考核統計事項。
- 四、關於鑛路土地之測丈、登記、購置、及契約、圖表之保管事項。
- 五、關於本局一切建築及修繕事項。
- 六、關於工程圖表之繪製印刷及測繪儀器之保管登記事項。
- 七、關於碼頭之建築及修繕事項。

第六條

採鑛課設考核、計劃、煤務三股，及各鑛井，其職掌如左：

- 一、關於本課工人之進退考績、工料賬目之登記造報及成本之考核事項。
- 二、關於採鑛工程之設計測繪及工料預算事項。
- 三、關於煤質之選別化驗井口煤車之收發調度，及鑛探考驗統計事項。
- 四、關於各井採煤工程之管理，及實施事項。

第七條

機電課設稽核、工務二股，及機務總段機電廠，其職掌如左：

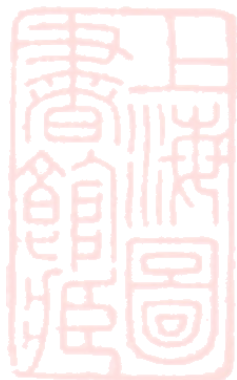
- 一、關於本課工人之進退考績工料賬目之登記造報及成本之考核事項。
- 二、關於機電工程之設計。施工，暨工料之預算，考核統計等事項。
- 三、關於各段機電工程之修養配置及實施事項。

四、關於各廠一切機電工程之修養配置及實施事項。

第八條

營運課設計核、運輸、營業三股，及運輸總段、各煤廠，其職掌如左：

- 一、關於本課工人之進退考績、工料、煤斤、油脂賬目之登記造報，及成本之考核事項。



二、關於車輛輪駁之規劃調撥，及行駛事項。
三、關於煤斤之銷售，及其他一切營業事項。
四、關於運輸總段及各煤廠之管理事項。
第九條 會計課設簿記、審核、出納、統計四股其職掌如左：

一、關於預算決算之編造登記及會計報告事項。

二、關於一切賬目之審計檢查事項。

三、關於現金之出納及票據證券之保管事項。

四、關於各項工事之統計及工程成本之計算事項。

第十條 本局因事務之必要，得呈經建設委員會核准，分設辦事處營業處及其他附屬機關，其組織章程另定之。

第十一條 各課各設課長一人，其下得設總段長、分段長、主任、股長、課員、事務員、稽查、站長、車長、隊長、特務長、督察、司事、練習生若干人，於必要時得設副課長、副主任、及副股長。

第十二條 本局依工程上之需要得設副總工程師、工程師、副工程師、助理工程師、工務員、繪圖員、監工、練習生各若干人。

第十三條 局長、副局長、總工程師、副總工程師、及會計課課長、由建設委員會委任，其他各課課長、工程師、各總段長、各井廠處主任及醫院院長由局長呈請建設委員會委任，其餘各員由局長委任，呈請建設委員會備案。

第十四條 本局辦事細則及各課股廠所處院段站組織章程以及其他單行規則另定之。

第十五條 本章程自公佈之日施行



一、建設委員會淮南煤鑛局工匠管理暫行章程

第一章 總則

第一條 凡本局各課管理工匠及本局各項工匠除應遵守各主管課一切規章外均須一律遵守本章程

第二條 工匠應遵守本局一切規章服從主管人員命令忠勤服務

第三條 本章程所稱工匠係專指本局裏工而言其他路鑛各包工及藝徒或短期僱工除有特別規定者外概不適用

第二章 僱用

第四條 工匠之僱用解僱由主管人員秉承局長辦理之工匠或其他人員概不得假用任何名義干涉

第五條 僱用工匠應檢查體格並就需要之知識技能予以相當之考驗檢查考驗事項由主管人員會同本局醫院醫師辦理之

第六條 考驗工匠之知識技能得用筆試或口試及實際工作

第七條 招僱工匠應將檢查體格及考驗事項預期揭示或登報通告

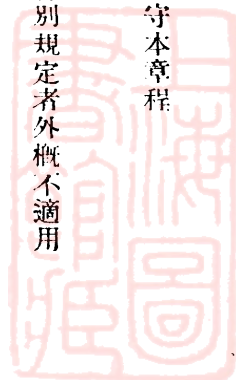
第八條 凡身家清白性行純良具有相當知能願投充本局工匠者應備具二寸半身像片填具志願表聽候考驗經考驗及格並須覓具確實保人擔保之

第九條 曾在其他處工作得有該處主管人員證明書經審查屬實得酌免檢查及考驗全部或一部

第十條 有左列情事之一者雖經考驗及格不得僱用

一 因過斥革不准錄用有案者

二 著有劣跡者



三 有不良嗜好者

第十一條 僱用工匠應視其知能之高下核給工資以三個月爲試用期間內酌定去留如繼續僱用滿六個月而成績優良者得進支較高工資但不得超過兩級

第十二條 高級工匠出缺應於其較低級之工匠中擇其知能合格者儘先依次升補知能相等應就其工作年限最久及已進支本級最高工資者提升之

第十三條 因事實上之需要必須補充或增加工匠時應由主管人員先將理由名額工資陳明主管課長核准呈局備案

第十四條 工匠之僱用或解僱應由主管人員按月造具工人進退月報表呈送主管課轉呈局長并分送有關各部分備查

第十五條 招僱工匠之考驗檢查詳細辦法由各主管課另行擬具呈准施行

第三章 管理

第十六條 本局一切行政設備購料管理及工作方法由局長及主管人員負責工匠或其他人員概不得假用任何名義干涉

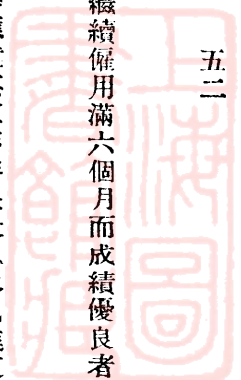
第十七條 工匠工作由各主管人員切實監督隨時考核如工作成績及效率過低者得扣資降級革除或另行招僱

第十八條 工匠工作應依照本局公佈之各項手續辦理不得私自變更如有困難可先向主管人員陳述請求轉呈在未奉核准變更以前仍應照常工作

第十九條 工匠工作非經主管人員許可不得任意委託他人辦理

第二十條 工匠非因病或其他不得已情事不得請假非經主管人員許可不得擅離工作

第二十一條 工匠對於機件材料及一切公物應盡妥善保管之責不得浪費私用遺毀變更非得主管人員許可不得攜出工作處
所以外



第二十二條 工匠應互相親愛不得有傾軋排擠以私害公之行爲更不得藉端聚衆開會

第二十三條 工匠服用制服依照本局員工服制規則辦理

第二十四條 裏工概由本局填發服務證機匠並須領取工牌其他裏工除領服務證外并領帶符號路鑛各包工概不填發服務證
惟井工則須領取工牌

第二十五條 工匠自辭或被辭而退工須於核准或通知後三日內將經辦事件交清方得告退

第二十六條 服務證之領發依本局員工警役服務證暫行規則辦理

第四章 工作

第二十七條 工匠工作時間及加工工資之加給均依照各主管課之規定辦理

第二十八條 放假日期裏工不扣工資其照常工作者加給雙資

第二十九條 本局工匠每年放假日期均照 中央頒布規定之假日

第三十條 主管人員因工作上之必要指定加開夜工或於休假日工作者應依照前條及各主管課之規定給予加工工資

第三十一條 工匠故意不於規定工作時間內完成工作致不能不加開夜工或於休假日及工作時間外工作者予以怠工之處分

第三十二條 工匠年齡在十四歲以上未滿十八歲者爲幼年工十八歲以上者爲成年工未滿十四歲者不得僱用并不得收爲藝徒

第三十三條 幼年工及藝徒祇准從事輕便工作

第三十四條 工匠在六十歲以上者不得僱用已僱用者得酌量情形令其退休

第五章 待遇

建設委員會淮南煤鑛及鐵路事業報告

附錄



第三十五條 工匠因事請假須填寫假單經主管課核准後方許離工如臨時遇特別事故不及先期請假者亦須聲敘緣由補行請假手續否則以曠工論

第三十六條 工匠請假按日照扣工資其未請假而擅自不到者以曠工論

第三十七條 工匠因病不能工作經本局醫院證明者憑診斷書所定調治日期給予病假醫藥費由本局負擔其經醫院診斷須住院者其住院時膳食亦由本局負擔但工資須按日照扣
患花柳病或有其他特殊情形者不得享受前項之待遇

第三十八條 工匠曠工至一日者除照扣工資外並依懲罰條例所規定懲罰之如在假期內往他處工作經查明屬實者即自請假之日起以自願解僱論

第三十九條 工匠工資級數列表於後凡新僱工匠由主管課依第十一條辦理

第四十條 工目副工日工資由各主管課呈請局長核給工匠工資在十五級以上者由各主管課核給在十六級以下者由各主管部份呈請各主管課核給

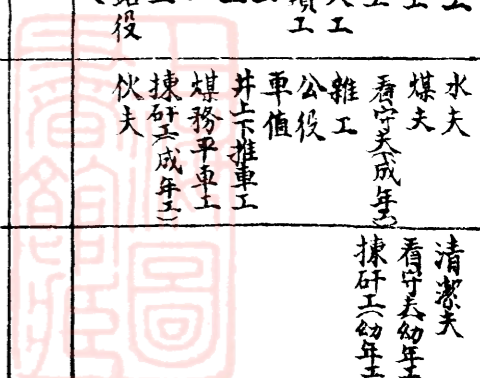
第四十一條 工匠工資應各自本職務最低之級起給服務多年確係經驗宏富者得核給較高之級

第四十二條 工匠之進級須距進用或留級之期至少經滿一年以上平日勤苦得力著有勞績者得由主管課呈請局長核准遞進一級

第四十三條 工匠請假如須乘坐本局火車者得請發乘車優待證其手續照本局優待員工乘車暫行規則辦理

第四十四條 本局鐵路沿線發生戰爭時經主管人員派在戰鬪區域內之工廠軌道站場車上工作之工匠并證明確實者每一工作三工計算

級別	等級		資工	日每	度限	別	工
	一級	二級					
三五級	〇・二〇	〇・二〇					井下工目 釘道工目 飛班工目
三四級	〇・二二	〇・二二					司機 驗車匠 修配匠 機匠 電話匠 電燈匠
三三級	〇・二四	〇・二四					井下副目 釘道副目 飛班副目 井口工目 雜工目 探鑽工目 煤務工目 煤務監磅 煉焦工目
三二級	〇・二六	〇・二六					瓦匠 木匠 油漆匠 道撥房領班
三一級	〇・二八	〇・二八					材料庫丁 燈夫 井上把壘 旗夫 鈎夫 調車夫 轉轍夫
三〇級	〇・三〇	〇・三〇					測工 道撥工 釘道工 井下大工 井下鑽工 洗煤工 選煤工 煉焦工 編筐工 車役站役 脚夫
二九級	〇・三五	〇・三五					水夫 煤夫 看守夫 成年 雜工 公役 車值 井上推車工 煤務平車工 煉焦成年工 揀煤成成年工 伙夫
二八級	〇・四〇	〇・四〇					清潔夫 看守夫 幼年 揀煤幼年工
二七級	〇・四五	〇・四五					
二六級	〇・五〇	〇・五〇					
二五級	〇・五五	〇・五五					
二四級	〇・六〇	〇・六〇					
二三級	〇・六五	〇・六五					
二二級	〇・七〇	〇・七〇					
二一級	〇・七五	〇・七五					
二〇級	〇・八〇	〇・八〇					
十九級	〇・八五	〇・八五					
十八級	〇・九〇	〇・九〇					
十七級	〇・九五	〇・九五					
十六級	一・〇〇	一・〇〇					
十五級	一・一〇	一・一〇					
十四級	一・二〇	一・二〇					
十三級	一・三〇	一・三〇					
十二級	一・四〇	一・四〇					
十一級	一・五〇	一・五〇					
十級	一・六〇	一・六〇					
九級	一・七〇	一・七〇					
八級	一・八〇	一・八〇					
七級	一・九〇	一・九〇					
六級	二・〇〇	二・〇〇					
五級	二・二〇	二・二〇					
四級	二・四〇	二・四〇					
三級	二・六〇	二・六〇					
二級	二・八〇	二・八〇					
一級	三・〇〇	三・〇〇					



第四十五條 工匠因執行職務致遭遇意外損失者得酌量情形給以相當救助費但以一個月平均工資額為限

第四十六條 工匠因公受傷或因公受傷致殘廢而永久不能工作或因公致死者均照本局工警撫恤規則辦理但非因公或因公而過失在本人及應注意而不注意致發生上項情事者不在此限

第六章 獎勵

第四十七條 工匠具有左列各款之一者得酌量進級或加資

一 對於路鑛技術上有特別貢獻者

二 記大功三次者

三 遇特別事故能奮勇救護保存本局利益者

第四十八條 工匠具有左列各款之一者記大功一次

一 對於路鑛技術上有相當貢獻者

二 記功三次者

第四十九條 工匠具有左列各款之一者記功一次

一 事前報告消滅意外災禍者

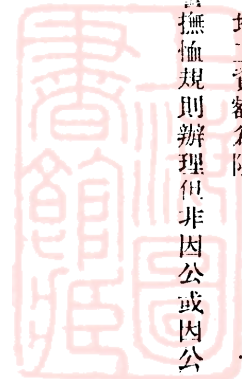
二 品行端正全年不犯規則者

三 工作勤慎成績優良工作滿一年以上者

第七章 懲罰

第五十條 工匠藉端聚眾罷工怠工或聚眾要挾妨害秩序者除革除外應按其首從送由法院懲辦在軍事戒嚴期間并得解送

建設委員會淮南煤鑛及鐵路事業報告 附錄



軍事機關處斷

第五十一條

工匠犯左列各款之一者除革除外送由法院懲處

- 一 造作蜚語煽動工潮者
- 二 私運或儲藏違禁物品者
- 三 營私舞弊有據者
- 四 盜竊或故意毀壞公物者
- 五 其他有重大犯罪之行爲者

第五十二條

工匠如有左列各款之一者應即革除或降級

- 一 不聽命令違反規則屢誠不悛者
- 二 怠忽工作不知悔改者
- 三 記大過三次者
- 四 不能勝任職務者
- 五 曠工至七日者

第五十三條

工匠如有左列各款之一者記大過一次

- 一 未經請假或請假未經照准擅離工作者
- 二 故意損耗或私擅借撥物料者
- 三 記大過三次者



四 曠工至三日者

第五十四條 工匠如有左列各項之一者記過一次

- 一 工作不良者
- 二 品行不端者
- 三 遲到早退迭經申誡不知改悔者
- 四 工作時應着制服而不着制服者
- 五 曠工至一日者

第八章 附則

第五十五條 各別工匠之應守及獎懲等規則由各主管課依據本章程分別釐訂呈局公佈施行

第五十六條 本章程自呈奉 建設委員會核准之日施行如有未盡事宜得隨時呈請修正之

三、建設委員會淮南煤礦局工警撫卹規則

第一條 本會直轄鑛局工警，因公傷亡，依本規則辦理撫卹。

第二條 工警因公受傷或因公傷殘致永久不能工作，或因公致死者，經局長核准後，依下列各項之規定，給予撫恤：

- 一 因公受傷而能治愈者，除由局供給醫藥伙食外，在五日以內治愈者，工資照給，逾五日者，照給半數。
- 二 因公受傷致一部永久殘廢者，除醫治期內，照第一項辦理外，傷愈後，仍酌予相當工作，如不願繼續工作，或無相當工作時，給予一次撫恤金國幣五十元。

三 因公傷殘致永久不能工作者，除醫治期照第一項辦理外，傷愈後，給予一次撫卹金一百五十元。

建設委員會淮南煤鑛及鐵路事業報告 附錄



四 因公死亡者，除發給棺木外，並給予家屬一次撫卹金國幣一百五十元。死亡後致不能尋獲屍體者，給予家屬一次撫卹金國幣二百元。

第三條 撫卹金非本人或死者家屬親自到局具領，概不發給，其家屬以死者之父，母，妻，子，及其未嫁之女爲限。本條所稱家屬，須有相當證人之確實證明。

第四條 死亡工警無家屬者，除發給棺木外，給治喪費國幣二十元，不另給撫卹金。

第五條 工警請卹，均應向礦局領取請卹表，照式填齊三份，呈經局長查明屬實核准發給，一份留局存案，兩份呈會備案。

第六條 撫卹各費，均給現金。

第七條 本規則自公布之日施行。

四、建設委員會淮南煤礦局井下工程包價章程

(一)煤洞

(一)煤價——煤價以車計算，暫分四種，一號車每車給價洋〇・二九元，二號車每車給價洋〇・二五元，三號車每車給價洋〇・二一元，四號車每車給價洋〇・二四元，如出煤地點超過七五〇公尺，得依遠度酌加推車臨時費

工。

(二)尺價——尺價依工作種類，及煤層軟硬，分以下各項，其煤層軟硬，當按該月實際情形規定之。

(甲)軟 煤——順槽每公尺價洋〇・六六元，上山每公尺價洋一・〇〇元。

(乙)中 硬——順槽每公尺價洋一・三二元，上山每公尺價洋一・六五元。

(丙)硬煤——順槽每公尺價洋二·〇〇元，上山每公尺價洋二·〇〇元。

(丁)極硬——順槽每公尺價洋三·〇〇元，上山每公尺價洋二·五〇元。

(戊)壓層——凡煤厚足〇·五公尺者，照打石邊計算，不足〇·五公尺者，照壓層計其價格，依煤洞大小，及石質軟硬，分下列數種；

(1)大巷——硬石每公尺價洋二五·〇元，中硬每公尺價洋一七·〇元，軟石每公尺價洋一〇·〇元。

(2)風巷——硬石每公尺價洋一五·〇元，中硬每公尺價洋一二·〇元，軟石每公尺價洋八·〇元。

(己)石邊——硬石邊每立方公尺價洋三·六元，中硬石邊每立方公尺價洋二·八元，軟石邊每立方公尺價洋二·〇元。

(庚)下山——下山尺價視工程難易，臨時規定。

(2)石門

(一)石門——石門暫以雙道(上寬 $9'8''$ 高 $8'$)單道(上寬 $6\frac{1}{2}'$ 高 $6\frac{1}{2}'$)風路(上寬 $4\frac{1}{2}'$ 高 $5\frac{1}{2}'$)及小石門(上寬 $4\frac{1}{2}'$ 高 $5\frac{1}{2}'$)四種為標準，如尺寸有更改時，其單價按標準價格推算之。

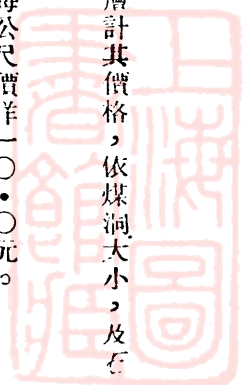
(甲)雙道——硬石每公尺價洋四一·三元，中硬每公尺價洋三三·〇元，軟石每公尺價洋二六·四元。

(乙)單道——硬石每公尺價洋三三·〇元，中硬每公尺價洋二六·四元，軟石每公尺價洋一九·八元。

(丙)風路——硬石每公尺價洋一九·〇元，中硬每公尺價洋一五·〇元，軟石每公尺價洋一二·〇元。

(丁)小石門——硬石每公尺價洋一五·〇元，中硬每公尺價洋一二·〇元，軟石每公尺價洋一〇·〇元。

水溝(寬 $1\frac{1}{2}'$ 深 $1'$)硬石每公尺價洋一·〇〇元，中硬每公尺價洋〇·五〇元，軟石每公尺價洋〇·三三元。



(3) 架棚

(一) 單道或普通順槽——石柱窩每架洋〇·六五元，煤柱窩每架洋〇·五〇元。

雙道——石柱窩每架洋〇·八〇元，煤柱窩每架洋〇·六五元。

上山眼梁方圈木——每套洋〇·三〇元。

加補棚——與架棚同。

改棚——雙道石柱窩每架洋一·四元，煤柱窩每架洋一·〇〇元，單道石柱窩每架洋一·二元，煤柱窩每架洋〇·

八〇元。

抬棚——與改棚同。

(4) 賞罰條例

凡煤石洞適用本條例者，須先經主管人員通知所屬包工，方為有效。

一、凡適用於本條例之煤石洞，於每月月底結量一次，評訂賞罰。

一、凡適用於本條例之煤洞，依煤層軟硬，分別規定合格數如次：

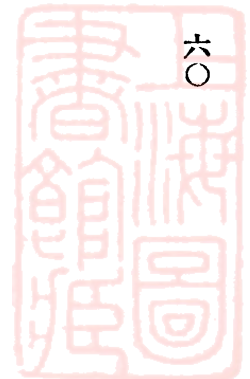
(甲) 軟煤層平均每日進行三·〇公尺；

(乙) 中硬煤層平均每日進行二·〇公尺；

(丙) 硬煤層平均每日進行一·四公尺；

(丁) 極硬煤層平均每日進行一·〇公尺；

一、結量進尺足合格數，按照「井下工程包價章程」給價，否則依下例各條，予以賞罰。



(甲) 平均每日進尺超過合格數，每多一寸，加尺價全數百分之五，作為賞金。
(乙) 平均每日進尺不足合格數，每少一寸，減尺價全數百分之五，作為罰金。

一、凡適用於本條例之石門，依石層軟硬，分別規定合格數如次：

(甲) 軟石層平均每日進行一、〇公尺；

(乙) 中硬石層平均每日進行〇、八公尺；

(丙) 硬石層平均每日進行〇、六公尺。

一、結量進尺足合格數，按照「井下工程包價章程」給價，否則依下列各條，予以賞罰。

(甲) 平均每尺進尺，超過合格數，每多〇、〇五公尺，加尺價全數百分之五，作為賞金。

(乙) 平均每尺進尺，不足合格數，每少〇、〇五公尺，減尺價全數百分之五，作為罰金。

五、建設委員會淮南煤礦局鐵路優待員工警役乘車暫行規則

第一節 長期免費乘車證

一、本局員工警役確有常川在路往來任務者得由各課課長各處主任負責考核開單呈請局長核准交由人事股填發長期乘車證人事股並應另立專冊登記之

二、此證計分一三四等四種一律記名粘像並由局長簽署蓋章於像片騎縫處加軋本局戳記

三、員司月薪在二百元以上者得領頭等長期免費乘車證一百元以上者二等一百元以下者三等工匠警役四等

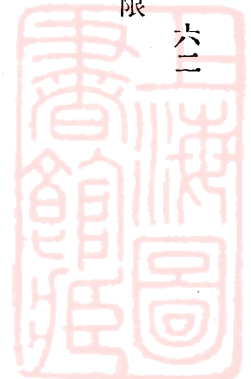
各等乘車證免費行李均同各種客票超過免費重量者照章收費但隨帶係屬公用物品者不在此限
四、此證祇限一人不得添註隨僕



- 五、此證不適用於特別快車但有時因特別情形經主管上級長官許可並給予證明書者不在此限
- 六、此證如遇本人職務地段變更時應由主管部分隨時呈請換發
- 七、領用此證員工警役如辭職解僱時應由主管人員隨時收繳
- 八、此證如有遺失頭等罰洋貳十元二等罰洋拾伍元三等罰洋拾元四等罰洋伍元但遇災變或被搶竊確有證據者得免繳罰洋

第二節 一次免費乘車證

- 一、本局員工警役奉委到差或調往他站及因公出差得領乘車證一次
- 二、員工警役在到差後六個月內得領接眷證如本人必須回籍得領去程及帶同家屬回差乘車證惟回差時家屬必須同行其不同行者認為放棄權利不再補發如到差滿六個月即照第五條辦理不再發給接眷證
- 三、員工警役如因祖父母(指承重孫言)父母妻亡故或本人結婚得領乘車證往返各一次女職員因翁姑夫或父母亡故者同
- 四、員工警役因事辭職解僱或非因過失離差時本人及家屬得領乘車證一次
- 五、員工警役到差滿六個月者本人及家屬因事旅行每年得領乘車證往返各一次本人與家屬同行或分行均可惟家屬往返旅行站點相同者每次應併為一張發行不得分填但員工有子女在他處求學寒暑假往返及投放時得准請領乘車證
- 六、員工警役在職身故其家屬得領回籍乘車證一次
- 七、乘車證計分一二三四等四種員司月薪在二百元以上者頭等一百元以上者二等一百元以下者三等工匠警役四等家屬領證准各本人等級辦理免票行李同長期免費乘車證
- 八、員工警役因上列第一二三四五六項事故請領乘車證以領得粘像服務證者為限各包工及臨時僱用工役均不得享此優待但包工因特殊情事呈經局長批准者不在此例



領用此項乘車證乘車時並應攜帶服務證遇查票時應將乘車證服務證一同繳驗

九、員工警役爲家屬請領乘車證以父母妻子女爲限女職員已嫁者以翁姑夫子女爲限未出嫁者以父母爲限如父母已逝世而有祖父母依養者亦得請領乘車證

十、員工警役因公出差須領免費乘車證者得由各主管人員核簽轉呈課長或主任核發並由課長或主任簽蓋各課須另立專冊登記以憑查考

十一、二至六各項領證人均須填具請求書(式附後)呈由主管人員核簽轉呈局長核准交由人事科填發並另立專冊登記之

十二、前項請求書最遲須在上車前三日填送到局其外段員工尤須估計呈轉往返日期提前填送以便核發

十三、領用乘車證須將請求書規定各欄詳細填註請領人如係女性須在請求書內姓名之後註一(女)字請領人及持用人年齡均須照實分別註明如有錯誤不詳或手續不完之處應發還重填

十四、乘車證有效期間自證面之日期前五日計算(如乘車證日期爲一月六日其有效期間卽爲一月一日起六日止)或前或後俱作無效

十五、請領當年車證者去程日期須在十二月三十一日以前若去程日期在次年作爲領用次年之證次年不再發給如過期不用卽行作廢如須換發應作次年計算本年請領次年乘車證者去程日期須在次年一月十五日以前若在十五日以後應俟次年請領以免紊亂手續

十六、員工警役領用乘車證本人乘車時不帶粘像之服務證須按車等地段補收票價。

領用乘車證員工警役如係初次到差尙未領得服務證及已離差業將服務證繳銷者均得免此限制但須由主管課長或主任於車證註明蓋章者爲憑

十七、員工警役領用乘車證如有轉給他人冒用經查票員查驗人像不符或無服務證顯係假借而來者應按無票乘車例收取一倍

半票價暫予放行該查票員並應將此項假冒情由連同所扣車證一併呈送到局查究將領證人處懲並按照應收票價向領證人追繳三倍罰款此項罰款繳齊時應提半數獎給本案查票得力人員以資鼓勵

六、凡領用乘車證如有遺失除係本人因公出差應用得述明遺失原由及車證號數等級地段日期由主管人員證明呈請補發外其因私事往來及爲家屬領用之車證概不補發

五、遺失車證應由領用員工警役將證之等級號數隨時報告主管課處一面電報營運課聲請查扣如遲延不報致落他人手內有冒用轉售情事除將持證人當場扭獲追究並收取三倍票價外仍將領證人記過示懲所收三倍票價繳局後得提出半數獎給本案查票得力人員以勵有功

四、員工警役持用免費乘車證不得乘坐任何列車之守車或公事車如經主管人員在證上註明者不在此例

三、員工警役或其家屬持用免費乘車證祇適用於尋常客車持證人不得越級越站乘車違者照補票價並由查票員報告營運課但經註明得乘特別快車者不在此例

三、凡持用乘車證者不得佔用包房遇有該等座位不敷應用時應讓購票旅客持證人應退居次等座位如頭二等證須用床位時應另購床位票

三、領證人於乘車之前應將乘車證送交起行站售票處軋打日期

二、此項乘車證除沿途查票時應與粘像服務證一同交驗外到達終點時即將乘車證交收票員隨同普通客票送會計課

二、本局員工警役除經局長特別核准者外其對前列各項辦法均須遵守之

第三節 減價乘車優待券

一、本局員工警役服務未滿半年因事旅行未能請領免費乘車證或當年領過免費證復有不得已事故必須旅行者得請領本路

優待券往返各一次本人按四分之一家屬按二分之一收費

二、此券計分一二三四等四種及家屬應領等級與前項免費乘車證規定同

三、此券之填發以領有粘像服務證之員工警役及家屬父母妻子女及父已亡世而須依養之祖父母女職員已出嫁者以翁姑夫子女未出嫁者以父母爲限

四、此券得由主管課長或主任核簽轉送人事股填發交領用員工赴上車之站換購減價票人事股填發時應依照第二節十一項辦理

五、此券應按照請領人請求書內所開日期人數等級併爲一張填發如本人與家屬往返日期不同得以分填但家屬不得再分
六、持用減價票乘車員工警役必須兼持本人服務證以備查票員查驗至終點站後即將減價票交收票員隨同普通客票送會計課

七、此券如有借給他人冒用者一經查實立將領券人撤懲並按應收票價追繳三倍罰款領券人按無票乘車例另收一倍半票價
八、此券不適用於特別快車並不得佔用包房但經主管上級長官註明得乘特別快車者不在此例

九、此券之領用填發報告懲獎等項詳細辦法與免費乘車證規則相同均得援照辦理

第四節 雜件免費運單

一、凡本局員工警役之到差調差及非因過失離職解僱時得請領發給傢具免費運單一次

二、請運物品以各員工警役自有之行李及傢具爲限

三、凡新任員工警役請領運單其到達站應以所派服務之站爲限

四、凡調差員工警役請領運單其起站應以原服務之站爲限訖站應以新調往之站爲限

建設委員會淮南煤礦及鐵路事業報告

附錄

五、離職員工警役請領運單其起站應以最後所服務之站爲限其請求書除特別情形外須於離職後一個星期以內呈遞方爲有效

凡因過失撤差者概不發給

六、凡員工警役在職身故者其靈柩得發給免費運單

七、凡在職員工警役如有父母妻子女等靈柩待運者亦得發給免費運單

八、凡員工警役請領運單須具正式請求書由主管人員轉呈課長或主任照章核准後由各主管課處函知營運課填發請求書時須述明事由及請運物品之件數請運靈柩者須將地方機關之運柩護照隨同請求書一併送局查驗

九、凡請運傢具之多少須按職務及生活程度爲定但高級職員最多不得超過專車一輛並須以運輸及營業情形許可時爲限
本條所稱之高級職員指自課長及其地位相等以上之職員

十、營運課照章核填運單連同原請求書一併呈局簽蓋印章後發回營運課轉送原請領處轉發持用

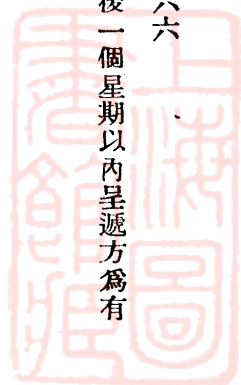
十一、此項免費運單如有假借名義請求填發者應受撤差處分並追繳三倍罰款主管人員並應連帶議處

十二、所請運單自填發之日起以一個月爲限如填改日期或註銷均應於一個月內辦理逾期作爲無效

十三、各課處員司遷調時概不得以公務運料車輛裝運私人物品無論何人各站概應拒絕通融否則一經查覺除將托運人員照章處罰外各站當事人員應連帶議處

第五節 填發員工警役乘車證

一、各等員工警役乘車證除長期免費乘車證外均用軟紙印就用兩聯式一聯填發領證人持用一聯存根此項員工乘車證定爲四種頭等粉紅色二等白色三等淺藍色四等藍色加黃道



二、各等員工警役乘車證每本五十張或一百張均由會計課分等編號印製備用會計課整本發出時應專簿記明起訖號數

三、各課處填發員工警役乘車證以所屬員工警役領有粘像員工警役服務證者爲限但因辦理新工派遣臨時工人必須填發車證時應於證上註明臨時短工無服務證字樣加蓋印章以資證明初次新到差之員工警役尙未領得服務證者應於乘車證上註明初次到差未發服務證字樣

四、人事股填發員工警役家屬乘車證如與人事登記冊核對不符時或未經登記者概拒絕填發如請領免費乘車證者並應查明本年有無領過以免重複

五、各課處填發員工警役因公出差乘車證及人事股填發各項乘車證每旬應按存根將等級號數職名事由（敘明事實不得僅寫因公等籠統字樣）填列旬報單（式附後）送交會計課以備與各站收回繳課之上項員工乘車證互相核對

六、各課處得斟酌情形向會計課預領一三三四等一次乘車證空白本並得將空白本交由各廠段主管人員保管如遇所屬員工警役（家屬除外）因公出差調差得照章填發以本管地段爲限并須當日報名主管課長或主任察查仍列入旬報表送課彙轉外賓之經局長特許者各段站主管人員亦可就近填發一次免費乘車證仍須列報彙轉如有徇情濫發者除按票價加倍罰款外並應議處

七、員工警役乘車證有效期間須照第二節十四項辦理填寫時須格外慎重不得訛誤

八、員工警役乘車證字迹不得稍有更改若有錯誤即須由填發人註銷另填否則無效其註銷之員工警役乘車證應隨同旬報單送交會計課

九、員工警役回程乘車證亦可預發惟日期須於核發時預爲填明

十、乘車證上應填各項如本人之職務姓名性別年歲隨帶家屬者其家屬年歲及子女人數並每人年歲均應分別填明以便查驗

不帶家屬者應將證上家屬字樣完全劃去某一項家屬未請者即將某一項劃去家屬人數無論多寡前赴同一地點者祇准填發一張不准分填惟員工警役本人因職務假期關係不能與家屬同一日期往返者得予分填

二、填寫員工警役乘車證應用墨筆不得以鉛筆代之數目字均應大寫如有漏填錯誤填發員及簽署首領同負處罰責任

三、各課處及人事股填送員工警役乘車證旬報單應由會計課審核股認真考核如有濫發情弊或手續不合者應隨時檢舉呈局核辦

第六節 附則

一、本規則自呈奉建設委員會核准之日施行

六、淮南煤礦局消費合作社組織大綱

一、本社為輔助業務之發展改善職工之生活而設

一、本社必要時得設分社及售品處

一、凡在本局長年服務職工均得為社員

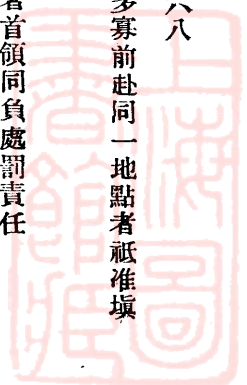
一、社員無論股權多少均僅一選舉權一表決權

一、社員對本社股份負有限責任

一、社員經理事會之決議得允許退股或轉移股權或取銷社員資格其細則另定之

一、本社資本暫定為二萬元分為二萬股每股一元每人購股不得少於一股並不得超過五拾股

一、資本不敷週轉時得由礦局撥借若干元以為補助金但不得超過實收股本之半數是項補助金為免利借貸



一、股款利息規定爲年利一分

一、盈餘之分配如左

1. 公積金百分之二十

2. 公益金百分之二十

3. 本社職工獎勵金百分之十

4. 除上列三項外其餘百分之五十按社員購買額分配之惟爲限制貨品轉售起見凡社員每月購買額超過薪工半數者其超過之數不得享受盈餘分配

一、本社由全體社員選舉代表組織社員代表大會其職權如左

1. 修訂章程

2. 選舉理事監事

3. 檢查賬目

4. 處理一切重要事項

一、代表大會及臨時代表大會之召集開會另定之

一、理事會之組織章程另定之其職權如左

1. 通過社員之入社退社及股權轉移並社員資格之取銷

2. 核定職員進退

3. 規定營業計劃

建設委員會淮南煤鑛及鐵路事業報告

附錄

六九



4. 監督營業

5. 簽訂契約

6. 核定預決算

7. 檢閱職工勤惰

8. 執行社員代表大會決議

9. 處理本社其他重要事項

一、監事會之組織章程另定之其職權如左

1. 查核賬目及單據

2. 檢查存貨並估計財產價值

3. 審核理事會報告表冊並將審核結果報告社員代表大會及其他關係機關

4. 訴訟行爲時代表合作社

一、根據權利義務對等之原則礦局得撥付不超過實收股本二分之一之免利補助金故理監事會之理監事礦局應有二分之一之當然理監事名額俾礦局之補助金得有相當之保障且克謀達到輔助業務發達之目的

一、必要時得設特種委員會

一、本社用經理制經理受理監事會之監督指揮其任用調換由理事會決議行之

一、本社職員之僱用除會計員由理事會派任外其餘各員由經理商得理事會之認可行之

一、除僱用職員外概不支薪



一、進貨暫探經理自購制

一、進貨暫探除現並用制惟對賒售者得限制其金額

一、賬簿組織與管理及營業細則另定之

一、不論社員與否均有購買權

一、本社之清理改組及解散另定之

一、各種細則另定之

七、淮南煤低溫提油煉焦試驗報告

此項報告，係本會鑛業試驗所，經數十次試驗所得之結果。

試驗時，用兩種形式不同之蒸餾，分別舉行。一為管形平置式，一為鍋形直立式，溫度均在攝氏六百度左右，所得焦與油之結果，完全相同。

管形蒸餾，仿照英國燃料研究所 Gray-King 之儀器，略加變更。照原來儀器之容量，每次試驗所用之煤，僅十五克，所得之油為量太微，雖累積十次，亦不足以供分餾試驗，本會試驗所改用較大之蒸管，每次可用五十克之煤，試驗時，頗覺便利。

直立式之蒸餾，每次試驗，可裝煤五千至六千克，惟本會試驗所試驗時，每次用二二四〇或四四八〇克，蓋以一克為一磅，使適成一噸或二噸之數也。餾內裝有攪動器，蒸餾時，自始至終，不絕攪動，使溫度上下調勻，油與氣亦易於發出。

淮南各槽之煤，經逐一試驗，結果均佳，尤以西井北一槽之煤，產油特多。

建設委員會淮南煤鑛及鐵路事業報告

附錄

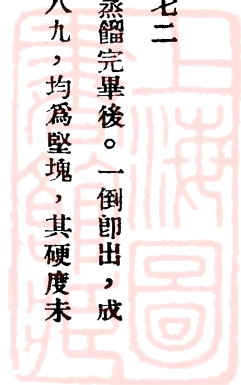


淮南半焦之佳，在國煤中，似可首屈一指。煤在蒸餾時，先漲後縮，故即用管形蒸鍋，蒸餾完畢後。一倒即出，成一圓柱形之炭條，質堅硬擊之發金屬聲。豎式蒸餾中之焦，因用攪動器，略有碎末，惟十之八九，均為堅塊，其硬度未經精密試驗，惟人立於其上，雖旋轉，亦不破裂。

至於煤氣、氫Ammonia及其他副產品質量均佳，故若用淮南煤以提油製焦，必為一有利之事業，茲將西井北一槽煤之試驗結果，分別列表於下：

(一) 蒸溜所得各種產物：

	百分數	以一噸煤為單位	比重
半焦	六七·〇〇	一五〇九磅	
原油(比重〇·九九八)	一五·二〇	三三四磅(四一加侖)	
煤氣(用比差法推算)	八·七二	四六五〇立方呎	
氫(Ammonia)	〇·〇八	七·〇六磅 (照硫酸銻計算)	
水	九·〇〇		
(二) 原油分餾：			
溫度階段			
照原油百分計算	照一噸煤計算		
五七—一八〇	一八·五	六一·八磅	〇·八三〇七
一八〇—二三〇	一五·七	五二·四磅	〇·九三九三
二三〇—二七〇	一三·八	四六·一磅	〇·九七〇九



二七〇—三三〇

二二·九

七六·五磅

一·〇七九四

油渣石臘柏油等物

二一·五

七一·八磅

水及損失

七·六

附註：五七度為第一滴油墜落時之溫度

(三)從輕油(沸點在一八〇度以下之油)中提出之純汽油，其數量及性質如左：

純汽油

六·二加侖

(以一噸煤為單位)

比重

〇·七六

顏色

無

硫質

〇·一二%

熱量 B. T. U.

一九八〇〇

(四)從各段分餾油中，所提出之斐諾爾 Phenols 及燈油，Kerosene，數量均甚多。

粗斐諾爾

三五·七磅

(以一噸煤為單位)

粗燈油

二六·二磅

(以一噸煤為單位)

(五)淮煤分析(以百分計算)

水

二·一四

揮發物

三九·五三

固定炭

四八·五八

建設委員會淮南煤礦及鐵路事業報告

附錄

七三



灰 九・七五
硫 〇・六四

熱量 B.T.U. 一二八四〇

(六)半焦分析(以百分計算)

水 〇・八七
揮發物 六・五二
固定炭 七九・三二
灰 一三・二九
硫 〇・三七
熱量 B.T.U. 一二五一〇

(七)煤氣分析(以百分計算)

$CO_2 + H_2S$ 八・八
 O_2 〇・四
 C_nH_{2n}, C_nH_{2n-6} 三・一
 CO 五・七
 H_2, CH_4 八二・〇

附註：H₂及CH₄中，當有微量之N₂因儀器未到，故未能分別測定。



(八) 淮南各槽煤之油量(百分數)

西井北一槽	一五·二
西井南二槽	一〇·九
西井南七槽	一〇·三
西井南六槽	一一·三
西井南七槽底區	一〇·七
西井南七槽頂區	九·六
東井南一槽 A	一〇·六
東井南一槽大行	八·九
東井南二槽	一〇·四
東井南五槽	一〇·一
東井南六槽	一一·一
東井南七槽	一三·九
東井南八槽	七·六

八、節錄地質調查所燃料研究專號蕭之謙君中國煙煤低溫蒸溜之試驗

(上略)

第四表

煤之產油量與其地質時代之關係

煤

地質時代

產油量(百分數)

建設委員會淮南煤礦及鐵路事業報告

附錄

七五



建設委員會淮南煤礦及鐵路事業報告

附錄

厚豐	侏羅紀	一〇・五〇
大同	侏羅紀	一一・五〇
長興	二疊紀	七・五九
舜耕山	二疊紀	一二・一〇
譚家山	二疊紀	四・六五
賈汪	二疊石炭紀	一二・二一
宣城	二疊石炭紀	八・三七
開灤	二疊石炭紀	一〇・五〇
中興	二疊石炭紀	八・〇五
井陘	二疊石炭紀	六・六五
六河溝	二疊石炭紀	五・九五
博山	二疊石炭紀	五・〇五
磁縣	二疊石炭紀	五・七三
半焦炭		

半焦炭佔蒸溜產品百分之七五至九〇，大規模低溫蒸溜，商業上能否成功，當視焦炭之有無銷路而定。半焦與高溫焦最大不同之點，則在半焦含揮發物甚多（第五表），故雖不適於冶金，但易燃而烟，發熱量甚大，射熱效率亦高，家庭爐灶用之，最為合宜，工業上可為發氣爐之燃料。



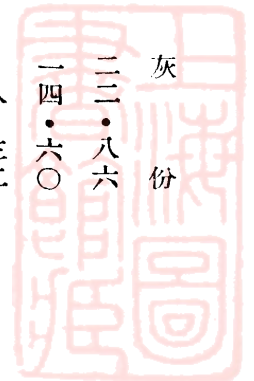
第五表 半焦之實用分析

礦名	水份	揮發物	固定炭	灰份
半焦	○·六二	一四·七四	六二·四〇	二二·八六
厚豐	○·七〇	一一·六七	七三·七三	一四·六〇
磁縣頭煤	○·八七	六·六六	八五·〇二	八·三二
磁縣一坐煤	一·〇五	八·三一	七六·六三	一五·〇六
井陘	○·九七	八·二一	七九·八二	一一·九七
開灤第五層洗煤	○·六三	七·三二	七七·六二	一五·〇六
開灤特別洗煤	一·二七	四·五一	八二·四三	一三·〇六
博山大燬石炭	○·六九	六·三五	八〇·九〇	一二·七五
博山小燬石炭	○·八六	七·五四	八三·九六	八·五〇
中興	○·九五	一一·八六	八二·二一	五·九三
大河溝	○·六二	七·七〇	七四·三七	一七·九三
譚家山	○·六五	七·〇〇	八五·四一	七·五九
宣城	○·五〇	五·九三	五八·九三	三五·一四
舜耕山	○·八五	一〇·〇一	七五·一二	一四·八七
長興	○·八〇	九·〇九	六三·六九	二七·二二

建設委員會淮南煤礦及鐵路事業報告

附錄

七七



淮數種半焦，性質甚劣，大同厚豐二煤，加熱以後，不能黏結，焦悉成粉，中興，長興，博山大嶺石炭，開灤，六河溝等焦質鬆脆易碎，輸運不便，蓋煤之適於煉焦（指高溫）者，率含多量○成份，熱至三百五十至四百五十度左右，即溶成粘性液體，分解氣體，不易蒸出，積成泡沫，向外推漲，半焦內多細孔，質至不堅。况膨漲壓力太高時，能損壞蒸溜甕之構造；原脂油與熱甕接觸太久，亦有分解之虞；半焦因漲填滿甕內，卸取至不易——種種實際困難，不易解決，故高漲煤炭恆不適為低溫試驗。

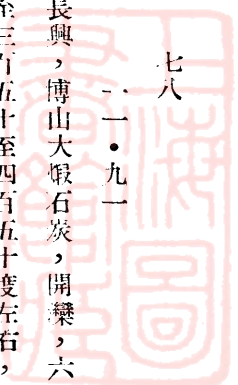
低溫蒸溜之原料，當推舜耕山煤為最佳，以其產油極多，煤經熱先漲繼縮，黏結成塊，卸取既易，焦力亦強，賈汪油量與舜耕山等，惟焦質稍差，開灤產油雖多，惜半焦太劣，不合實用。

低溫蒸溜目的，首在產油，半焦不過為副產品，其價值遠遜於冶金焦，從經濟立場設想，最好用價值較低之煤，為蒸溜原料。舜耕山，賈汪，厚豐，大同同非上等煉焦煤，最合為低溫之用，厚豐，大同設能與長興或宣城高漲煤混合，則後者剩餘之○品，可補前者之不足，苟能配合適當，半焦當無鬆碎，不黏結，或不易卸取之病也。（下略）

附註：舜耕山即淮南礦區

九、建設委員會淮南煤礦局職員錄

職	別	姓名	別字	年齡	籍貫	通	訊	處	到差年月
局長		程士範		四三	安徽績溪			上海康腦脫路三德坊十一號	二三·二
副總工程師		孔憲文	琴伯	四二	河北高邑			高邑武城村	二二·一二
工程師暫兼副局長		胡維垣	衡中	四二	河北北平			南京中正街二百七十八號	二三·二



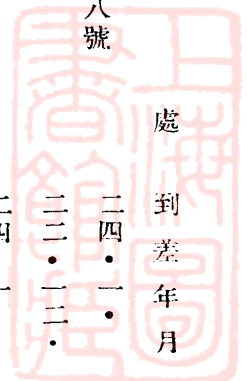
總務課

職別	姓名	別字	年齡	籍貫	通訊	處到差年月
工程師兼課長	郭象豫	悅民	三七	河北大城	天津南王口鎮轉二保村天津河北四馬路詩經村八號	二四·一·
文書股長	程魯木		三五	安徽績溪	安徽績溪仁里	二二·一二·
課員	王慶羣	暨生	三六	安徽歙縣	歙縣城內大北街	二四·一·
事務員	陳祖培	營慈	二三	浙江蕭山	蕭山城內橋下達五號	一九·一〇·
	徐滌塵		三六	浙江上虞	上虞南鄉下官	二三·三·
	胡再生	孤鴻	三二	安徽績溪	績溪東街	二三·六·
	王時雍	德邦	三〇	浙江常山	常山東鄉芙蓉鎮	二三·二·
	高鏡宇		二六	浙江硤石	硤石橫埭	二三·三·
	湯貽壽	仁山	三四	浙江紹興	紹興西郭門外	二二·一一·
實習員	鄭素明	纘輝	二四	廣東恩平	恩平石潭鄉	二四·一·
人事股長	章洪疇	範九	三〇	安徽績溪	績溪西山六號	二三·二·
事務員	鮑德明	劍奴	三八	安徽歙縣	歙縣城內茶巷歙縣西鄉菜槎	二三·九·
司事	劉聞	聞三	二五	江蘇武進	武進奔牛鎮	二三·一〇·
事務員兼職工子弟 小學校長	丁文治	季平	二八	安徽合肥	南京雙京巷四號	二三·五·
課員暫代事務股長	謝壽英		三七	廣東大埔	大埔高壩街愈香號	一九·七·

建設委員會淮南煤礦及鐵路事業報告

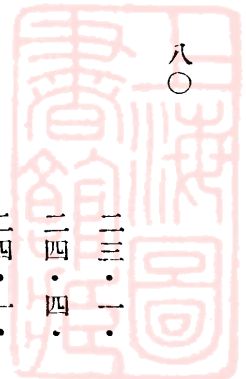
附錄

七九



建設委員會淮南煤鐵及鐵路事業報告 附錄

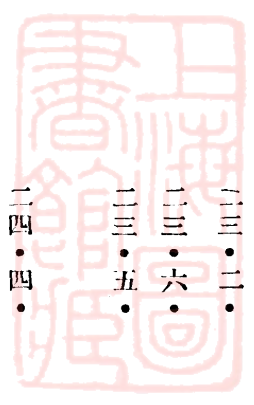
司	事	實習員	課員暫代材料廠主任	事	事	事	事	試用事務員	實習員	司	司	副監工	實習員	練習生
金鴻文	邵雲卿	劉建康	張樞星	張天民	彭子明	沈丙成	吳重倫	趙家駒	王星垣	張民一	周維新	劉萬選	王祖武	朱蔭黎
斐卿	了先	白麟	一粟				理齋	蜀橋	景升		耀庭	紹禹	紹文	國彝
二三	三八	二五	三八	三三	三一	二三	二五	二二	三二	二〇	二五	二二	二一	二九
河北天津	浙江桐鄉	四川崇甯	廣東大埔	安徽績溪	廣東東	浙江武康	四川榮昌	河南修城	河北唐山	浙江海鹽	浙江蕭山	河南新鄭	江蘇鹽城	浙江南潯
天津府署街夫房胡同	江蘇吳江同里鎮	崇甯東街	大浦漳溪	濱溪縣清河門江蘇南通掘港西市	廣東汕頭大埔縣中山路彭均昌	武康上相愷廬	榮昌大新街紫雲閣轉	修城東門水路北	唐山城子莊	上海北河南路一八四號	蕭山城内	新鄭城北工完嶺村	鹽城城隍廟街	南潯德懋里八號
二三·一	二四·四	二四·一	一九·七	二三·五	二一·七	二四·四	二四·一	二四·一	二四·三	二四·五	二三·二	二四·一	二四·一	二四·四



課員兼巢縣材料廠主任	周至渭	應熊	四一	安徽績溪	績溪項家橋	二二·二
事務員	舒侶麒		三九	安徽績溪	績溪蘇石巷	二二·六
司事	沈時炳	伯炎	三〇	安徽合肥	合肥小東門外	二三·五
兼警務總段長	胡維垣					
督察員	李義	制庵	四〇	河北武邑	武邑城內	二四·四
試用特務長	方邦棟	健臣	三六	安徽桐城	桐城樅陽鎮	二四·四
警務總段司書	王國英	育才	二七	河北遵化	遵化縣第一區南崗村	三四·三
護鑛分段段長	陳偉光	治石	三五	廣東興甯	興甯	二〇·一一
警務總段護鑛分段第一小隊長	徐鴻雋	味書	三二	江蘇南通	南通縣西亭區	二四·三
第二小隊長	吳斌	若萍	二九	湖北黃梅	黃梅孔龍鎮西街	二四·四
司書	方超然	敬相	二五	安徽嘉山	嘉山縣西鄉管店鎮	二三·一〇
護路分段第一小隊長兼分段段長	翟昂	宜軒	二九	安徽合肥	合肥西鄉龍潭河	一九·一〇
第二小隊長	寶在勝	哲民	二九	江蘇銅山	銅山縣第十一區五權鄉	二四·四
司書	吳堅白	桂生	三一	安徽桐城	宣城水東鎮	二三·九
護運分段第一小隊長兼分段段長	歐陽堡	維藩	三七	河北清豐	清豐	二三·九
警察教練所所長	孟坤甫	困斧	三一	安徽舒城	舒城北鄉桃鎮西山南館鎮	二三·一一
國術教練	王鳳儀	自修	二七	河北景縣	景縣王郊莊	二〇·一二

建設委員會淮南煤鑛及鐵路事業報告

附錄



建設委員會淮南煤礦及鐵路事業報告

附錄

八二

教練所司書兼護運
分段司書

林 祝 省 吾 二六

江蘇江甯 南京城內謝公祠十二號

二四·三·

醫 院 院 長

陳家駒 幼 禪 四四

廣西貴縣 貴縣西門光祿第杭州皮市巷八十一號

二二·六·

課 員

傅維德 四〇

浙江湖州 湖州所前街

二四·六·

事 務 員

陳超平 二六

江西永新 永新里田市田味村

二三·七·

練 習 生

馬瑞臣 二八

河北北平 北平宣外教子胡同五十七號

二一·五·

課員兼代西井分診
所主任

周元康 二三

浙江諸暨 諸暨十四都

二三·五·

王錫安 三〇

河北武清 南京頭條巷三益里一號武清梅廠鎮

二二·七·

王錫齡 二七

山西靈石 靈石仁義鎮

二二·七·

土木課

職 別

姓 名 別 字 年 齡

籍 貫

通 訊

處

到 差 年 月

兼 課 長

孔憲文 博 泉 三九

河北靜海 靜海西王口鎮

二二·一·二·

工 程 師 兼 副 課 長

張有本 師 堯 二四

湖南桑植 桑植四望鄉官溪澗

二一·一·一·

兼 設 計 股 長

張有本 二四

湖南桑植 桑植四望鄉官溪澗

二一·一·一·

助 理 工 程 師

高書樓 蔚 文 二九

河北南宮 南宮縣小石拍西紫級

二四·六·

助 理 工 程 師

周 昱 曜 寰 三四

河北高陽 高陽百尺村

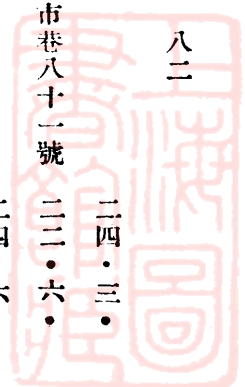
二三·五·

試 用 事 務 員

羅會廉 二一

貴州普安 普安縣

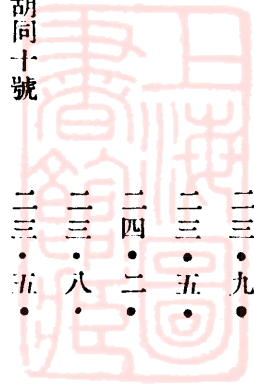
二四·一·



練習生	周凱南	二二	浙江嵗縣	嵗縣石橫市	二三·九·
助理工程師兼施工股長	齊劭	三〇	河北南宮	南宮齊家莊	二三·五·
工務員	楊玉珍	二六	河北臨城	臨城	二四·二·
練習生	金鑑澄	二〇	江蘇武進	武進早科坊三十七號	二三·八·
副監工	王蔭橋	二三	河北天津	天津河東李公樓鴻發順胡同十號	二三·五·
實習員	鄧明益	二一	四川富順	上海法租界白賽仲路二二號謝宅轉富順翔里六號	二四·一·
學習工務員	毛錫庚	二三	福建閩侯	福州西大路五福巷十六號	二四·二·
工務員代理考工股長	劉銘臣	二八	山東東阿	東阿白雁鄉	二四·三·
工務員	崔培禮	二六	河北定縣	定縣明月店聚慶花店轉	二三·一〇·
實習員	彭國賢	三九	湖北英山	英山縣南鄉	二三·四·
地產股長	李嶽	二四	河北肅甯	肅甯縣韓莊	二四·二·
	余曰勤	二〇	江蘇宜興	宜興官林南莊	二四·一·
	羅肇興	四六	安徽合肥	合肥東鄉	一九·二·
	章洪疇				
助理工程師兼淮朱段長	屠進	二八	江蘇武進	武進青果巷二百三十一號	二三·四·
學習工務員	呂樹忠	二四	河北豐潤	豐潤大王莊	二三·四·
司事	韓永西	三三	浙江衢縣	衢縣坊門街	二三·三·

建設委員會淮南煤鑛及鐵路事業報告

附錄



建設委員會淮南煤鐵及鐵路事業報告

附錄

八四

實習員 嚴秋芳 一九 江蘇武進 武進東小河沿神仙觀弄二十八號 二四・一・

練習生 王裕漢 二五 江蘇上海 上海南市花衣街九十八號 二三・七・

助理工程師兼朱合段長 張書琴 三一 河北衡水 衡水國家莊 二三・九・

工程師 陳家興 三〇 安徽休甯 休甯萬安街 二三・二・

司務員 呂武謙 二六 河北高邑 高邑城內西街 二三・五・

魏宗海 三九 河北高邑 高邑城內西街 二三・五・

助理工程師兼合巢段長 李炳章 二九 河北東鹿 東鹿辛集田家莊 二二・一二・

事務員 周岳民 三二 浙江嵯縣 嵯縣開元鎮 二三・三・

司事 孔憲章 三一 河北高邑 高邑武城村 二三・三・

練習生 孔慶旭 二四 河北高邑 高邑武城村 二三・八・

工務員 張輔田 二六 安徽桐城 撮鎮 二三・三・

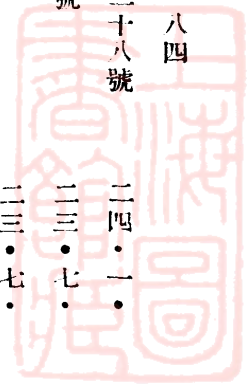
練習生 屠天棟 一九 江蘇武進 武進關帝廟弄八號 二三・一〇・

助理工程師 詹漢文 三一 四川新津 新津轉壽安鎮 二三・一〇・

司事 劉繼宗 二八 河北文安 文安縣 二三・九・

練習生 康壽銘 二一 江蘇上海 上海姚主教路一百七十九弄五號 二三・五・

工務員 魏道震 二五 福建福州 福州東門外塔頭街 二三・三・



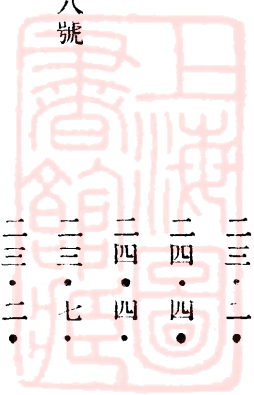
事務員	王桐琴	韻齋	二一	河北靜海	靜海西王口鎮	二三·二·
練習生	田鳳仁		二一	河北靜海	靜海縣大黃莊	二四·四·
練習生	郭紹權		二一	河北靜海	靜海王口鎮二堡村	二四·四·
練習生	王裕鏡	鵬年	二一	江蘇上海	上海南市花衣街九十八號	二三·七·
助理工程師兼巢江段長	金立誠	和君	三三	浙江鎮海	鎮海小南門外西河塘	二三·二·
助理工程師	胡錫讓	席穰	二七	河北定縣	定縣蔡家莊	二二·二·
事務員	吳善績	繼先	二九	河北高邑	高邑武城村	二三·二·
試用事務員	陳爾熾	克立	二二	浙江海鹽	海鹽混堂弄	二三·一〇·
實習員	任漢珍		二二	江蘇宜興	宜興百家塘瀆角里村	二四·一·
副工程師兼江邊辦事處主任	唐廉	鉅民	四八	江蘇武進	武進府直街九十四號	二三·三·
練習生	沈延年	壽亭	二九	江蘇南通	南通白蒲蔡家園	二三·八·
助理工程師兼製圖室主任	洪美川		二二	安徽合肥	合肥長臨河街	二三·三·
練習生	翁國初	宴清	二八	浙江象山	象山西鄉蓮花村	二三·二·
練習生	方忠誥	稽康	二三	浙江象山	象山牆頭溪裏方	二三·四·

採礦課

工程師兼課長	謝季綱	扶三	三五	江蘇豐縣	豐縣南街鳳昌棧	二一·四·
--------	-----	----	----	------	---------	-------

建設委員會淮南煤礦及鐵路事業報告

附錄



建設委員會淮南煤礦及鐵路事業報告

附錄

副工程師兼副課長 曾祥梓 蔚雲 四一 湖南瀏陽

瀏陽文家市

兼計劃股長 謝季綱

具瞻

四五

浙江平湖

平湖西門韓家埭

副工程師兼代煤務股長

張宗望

張鐵笙

三九

廣東大埔

大埔縣漳溪

課員 蔣秉鈞

謝靜玄

謝光策

二五

江蘇豐縣

豐縣謝橋

司事 蔣秉鈞

謝靜玄

謝光策

二二

江蘇豐縣

豐縣謝橋

練習生 謝光策

徐常山

薛迪忱

四二

河南沁陽

沁陽鎮署街七號

副監工 張宗望

薛迪忱

恂如

四二

江蘇武進

武進早科坊

兼考核股長 趙華堂

戴長餘

學三

三一

河北滄縣

天津西頭

事務員 戴長餘

張景芳

勝新

二四

江蘇江都

江北仙女鎮

司事 張景芳

曾祥梓

馮文基

三〇

河北灤縣

唐山馮家大里莊

兼東井主任 馮文基

煥彬

季雙

三九

湖北

北平小六部口十九號

東井副主任 劉英瑞

麟卿

二八

河北安平

安平縣

工務員 麟卿

安平縣

二二・二

二二・三

一九・一〇

二一・五

二二・五

二二・二

二二・四

工務員 麟卿

安平縣

二二・二

二二・三

一九・一〇

二一・五

二二・五

二二・二

二二・四



職別	姓名	別字	年齡	籍貫	通訊	處	到差年月
工務員	胡錫初	柄楚	二八	河北定縣	定縣蔡家莊		二二·二·
司事	劉彥博		二二	河北故城	故城三郎鎮		二三·五·
練習生	鄧一清	維能	二四	四川酆都	酆都縣三元鄉		二三·一·
助理工程師兼西井副主任	李鳳霖		二一	山東金鄉	金鄉縣城內同祥泰		二三·四·
課員	于卓世	立庭	三三	河北豐潤	豐潤		二三·四·
課員	曹東甫		四二	江蘇江都	江蘇寶應城內姜家巷劉宅轉揚州舊城公共體育場巷八號		二三·九·
工務員	趙在田	潛靈	二六	河南濬縣	濬縣西枋城		二一·一·
工務員	王滄客		三二	江蘇江都	江蘇如皋百歲巷		二〇·七·
學習工務員	盧元鎔	克君	二六	河北定縣	北平北新橋箍管胡同十一號		二四·四·
司事	趙壽延	松齡	二六	河北天津	天津城西梁家嘴土地廟東二十九號		二三·九·
練習生	常德存	馨久	二〇	河北甯河			二三·五·
練習生	林緒珍		二二	廣東平遠	平遠縣東后鄉		二二·一·
練習生	王仲祥	雲鶴	二四	江蘇武進	武進東門上平橋西首		二三·七·
工程師兼課長	鈕因梁	旬夏	三六	浙江吳興	江蘇蘇州廟堂巷五十七號		二三·六·
助理工程師兼代稽核股師長	李韻晟	叔平	三〇	河北灤縣	灤縣城內西街		二二·三·

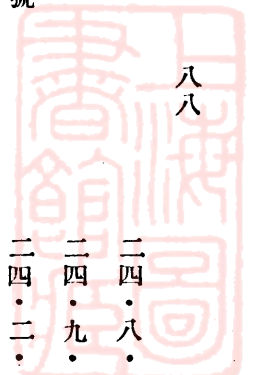
建設委員會淮南煤鐵及鐵路事業報告

附錄

八七



建設委員會淮南煤礦及鐵路事業報告 附錄



甲種學習員	文明元	二六	湖北武穴	武穴鄭公塔	二四·八·
司事	張成勛	三〇	江蘇吳江	吳興南潯長板橋	二四·九·
實習員	沈倏孫	二四	江蘇武進	武進東下塘二十四號	二四·二·
練習生	胡敦厚	二一	安徽績溪	績溪揚溪石街頭	二四·五·
	舒載嶽	二二	浙江嵊縣	嵊縣西門甲貢坊七號	二四·七·
副工程師	王顯文	四四	浙江嵊縣	嵊縣石璜市轉王儀堂村	二三·二·
兼工程師	蔡汝忻	四四	浙江蕭山	蕭山縣西河下三十三號	二三·一〇·
助理工程師	袁文秀	二三	浙江長興	長興四安區安中里鹽場街五十二號	二二·七·
學習工務員	邵克儉	二三	浙江杭州	杭州銀洞橋二十二號	二三·五·
練習生	程世侃	二一	安徽休甯	安慶進士第四號	二三·五·
兼井口修理廠主任	王顯文				
工務員	陳餘慶	三六	浙江甯波	甯波姜山鎮	一九·七·
司事	周維康	三四	浙江嵊縣	嵊縣開元市	二四·四·
	周行堪	三二	安徽合肥	合肥城內	二四·四·
練習生	楊履諄	二一	河南新鄉	新鄉東關	二四·二·
副工程師兼機務第一分段段長	仲應龍	三三	江蘇沐陽	東關福緣巷	二四·九·
實習員	王浩然	二〇	四川峨嵋	峨嵋燕崗	二四·三·

練習生 張暮 莫言 二〇 浙江杭縣 杭縣塘棲西小河南街四十六號 二四·六·

俞祖歧 師伯 二二 江西廣豐 廣豐城內 二四·六·

高秉銓 山立 一八 浙江杭州 杭州技頭巷三十一號 二四·六·

朱桂旺 二二 浙江義烏 義烏馬交塘 二四·六·

工程師兼機電廠主任 陳體欽 子光 三三 福建閩侯 福州文儒坊三官堂 二四·六·

工務員 許蔭生 靜仁 三七 安徽歙縣 歙縣西鄉唐模 二二·三·

學習工務員 黃仁良 二二 浙江諸暨 諸暨楓橋 二二·一〇·

事務員 徐槐卿 二四 浙江諸暨 諸暨溪北 二二·四·

夏寅 正齋 二二 浙江麗水 麗水碧湖 二四·四·

司事 朱堉 文石 二四 浙江臨安 臨安穀靈鄉研川 二四·九·

練習生 王積愷 冰澄 二三 安徽壽縣 懷遠縣洛河汪莊 二三·一二·

郁之光 君實 二〇 浙江紹興 杭州技頭巷 二三·三·

程學雨 甸成 二三 安徽壽縣 九龍崗山南瓦房 二四·八·

鄭祥麟 之翔 二〇 上海市 上海勞神父路六五〇號 二四·九·

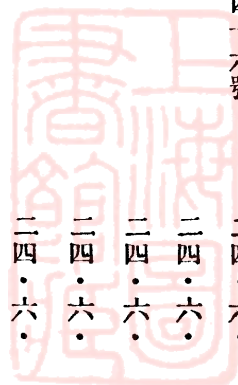
營運課

職	別	姓名	別字	年齡	籍貫	通訊	處	到差年月
課長		張子敬		三七	浙江上虞	南京淮南煤礦局下關辦事處 上虞城內溪弄		二一·七·

建設委員會淮南煤礦及鐵路事業報告

附錄

八九



建設委員會淮南煤礦及鐵路事業報告

附錄

九〇

二三・一二

副課長

林祖藩

樹屏

三四

上海市

上海大東門內東街一百八十五號

兼運輸股長

林祖藩

陸石吾

滌非

三一

江蘇武進

武昌戈甲營四十號

二四・六・

司事

徐嘉福

念祖

二九

安徽至德

安慶繫馬椿三十七號

二四・七・

胡聿修

林賢

二六

浙江杭州

杭州祖廟巷五十二號

二四・五・

乙種學習員

趙友竹

王惠泉

一八

河北遵化

遵化縣后所屯

二四・八・

吳伯慰

紹德

一九

江蘇無錫

無錫南門外南橋鎮王氏坊

二四・八・

趙夔材

世卿

一九

四川江津

江津五福場

二四・八・

張鎔

健今

二〇

南京市

太平路九號

二四・八・

課員暫代營業股長

呂世湘

夢熊

三四

安徽旌德

旌德廟首村

二四・九・

司事

吳亦山

芳璩

四四

安徽績溪

績溪胡里

二四・四・

課員兼代計核股長

沈修天

廷爵

三八

浙江紹興

紹興南街柳橋

二四・二・

事務員

瞿維翰

二七

浙江杭州

杭州嚴衙弄十二號

二四・五・

兼運輸總段長

林祖藩

馮志翊

三一

江蘇蘇州

蘇州桃花塢

二四・八・

課員兼代車務

馮志翊

二四・八・

二四・八・

二四・八・

二四・八・

二四・八・

第一分段長

馮志翊

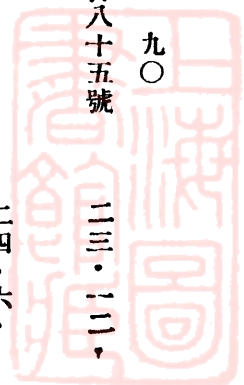
二四・八・

二四・八・

二四・八・

二四・八・

二四・八・



試用站長	試用車長	試用副站長	試用副站長	試用副站長	學習員
胡一之	胡家麟	王同寶	張鎮東	王世綿	郭佩亭
二四	二六	二四	二三	二一	松泉
河北唐山	河北清苑	河北衡水	湖南新化	江蘇無錫	安徽合肥
天津河東姚家台泰康里三十八號	天津法租界海大道馬大夫醫院	新化第三區後塘灣	無錫泰定橋十六號	津浦路烏衣鎮茅義興轉	合肥西鄉官亭鎮
二二·一二·	二三·二·	二二·一二·	二四·一·	二四·一·	二二·二·
胡一之	胡家麟	王同寶	張鎮東	王世綿	張汝霖
二四	二六	二四	二三	二一	雨人
河北唐山	河北清苑	河北衡水	湖南新化	江蘇無錫	河北景縣
天津河東姚家台泰康里三十八號	天津法租界海大道馬大夫醫院	新化第三區後塘灣	無錫泰定橋十六號	津浦路烏衣鎮茅義興轉	景縣西關
二二·一二·	二三·二·	二二·一二·	二四·一·	二四·一·	二三·二·
胡一之	胡家麟	王同寶	張鎮東	王世綿	夏斯祥
二四	二六	二四	二三	二一	維松
河北唐山	河北清苑	河北衡水	湖南新化	江蘇無錫	四川重慶
天津河東姚家台泰康里三十八號	天津法租界海大道馬大夫醫院	新化第三區後塘灣	無錫泰定橋十六號	津浦路烏衣鎮茅義興轉	重慶亞西亞火油公司高長江轉
二二·一二·	二三·二·	二二·一二·	二四·一·	二四·一·	二四·一·
胡一之	胡家麟	王同寶	張鎮東	王世綿	高長青
二四	二六	二四	二三	二一	秋粟
河北唐山	河北清苑	河北衡水	湖南新化	江蘇無錫	四川古宋
天津河東姚家台泰康里三十八號	天津法租界海大道馬大夫醫院	新化第三區後塘灣	無錫泰定橋十六號	津浦路烏衣鎮茅義興轉	南京絨莊街走馬巷六號
二二·一二·	二三·二·	二二·一二·	二四·一·	二四·一·	二四·一·
胡一之	胡家麟	王同寶	張鎮東	王世綿	李桂
二四	二六	二四	二三	二一	普生
河北唐山	河北清苑	河北衡水	湖南新化	江蘇無錫	湖南新化
天津河東姚家台泰康里三十八號	天津法租界海大道馬大夫醫院	新化第三區後塘灣	無錫泰定橋十六號	津浦路烏衣鎮茅義興轉	新化第二區
二二·一二·	二三·二·	二二·一二·	二四·一·	二四·一·	二四·一·
胡一之	胡家麟	王同寶	張鎮東	王世綿	張壽官
二四	二六	二四	二三	二一	武進城內西橫街劉家弄五號
河北唐山	河北清苑	河北衡水	湖南新化	江蘇無錫	武進城內西橫街劉家弄五號
天津河東姚家台泰康里三十八號	天津法租界海大道馬大夫醫院	新化第三區後塘灣	無錫泰定橋十六號	津浦路烏衣鎮茅義興轉	武進城內西橫街劉家弄五號
二二·一二·	二三·二·	二二·一二·	二四·一·	二四·一·	二四·一·
胡一之	胡家麟	王同寶	張鎮東	王世綿	蕭平章
二四	二六	二四	二三	二一	杜希英
河北唐山	河北清苑	河北衡水	湖南新化	江蘇無錫	泗水城東林泉村
天津河東姚家台泰康里三十八號	天津法租界海大道馬大夫醫院	新化第三區後塘灣	無錫泰定橋十六號	津浦路烏衣鎮茅義興轉	泗水城東林泉村
二二·一二·	二三·二·	二二·一二·	二四·一·	二四·一·	二四·二·
胡一之	胡家麟	王同寶	張鎮東	王世綿	邵敵
二四	二六	二四	二三	二一	叔虎
河北唐山	河北清苑	河北衡水	湖南新化	江蘇無錫	江蘇秦縣
天津河東姚家台泰康里三十八號	天津法租界海大道馬大夫醫院	新化第三區後塘灣	無錫泰定橋十六號	津浦路烏衣鎮茅義興轉	鹽山縣羊二鎮楊家莊
二二·一二·	二三·二·	二二·一二·	二四·一·	二四·一·	二三·二·
胡一之	胡家麟	王同寶	張鎮東	王世綿	楊紹棠
二四	二六	二四	二三	二一	宅純
河北唐山	河北清苑	河北衡水	湖南新化	江蘇無錫	湖南岳陽
天津河東姚家台泰康里三十八號	天津法租界海大道馬大夫醫院	新化第三區後塘灣	無錫泰定橋十六號	津浦路烏衣鎮茅義興轉	岳陽街河口良記內
二二·一二·	二三·二·	二二·一二·	二四·一·	二四·一·	二四·一·
胡一之	胡家麟	王同寶	張鎮東	王世綿	鍾敏政
二四	二六	二四	二三	二一	蔭南
河北唐山	河北清苑	河北衡水	湖南新化	江蘇無錫	湖北鹽山
天津河東姚家台泰康里三十八號	天津法租界海大道馬大夫醫院	新化第三區後塘灣	無錫泰定橋十六號	津浦路烏衣鎮茅義興轉	鹽山縣羊二鎮楊家莊
二二·一二·	二三·二·	二二·一二·	二四·一·	二四·一·	二三·二·
胡一之	胡家麟	王同寶	張鎮東	王世綿	茅長富
二四	二六	二四	二三	二一	紫波
河北唐山	河北清苑	河北衡水	湖南新化	江蘇無錫	安徽滁縣
天津河東姚家台泰康里三十八號	天津法租界海大道馬大夫醫院	新化第三區後塘灣	無錫泰定橋十六號	津浦路烏衣鎮茅義興轉	岳陽街河口良記內
二二·一二·	二三·二·	二二·一二·	二四·一·	二四·一·	二四·一·
胡一之	胡家麟	王同寶	張鎮東	王世綿	邵敵
二四	二六	二四	二三	二一	叔虎
河北唐山	河北清苑	河北衡水	湖南新化	江蘇無錫	江蘇秦縣
天津河東姚家台泰康里三十八號	天津法租界海大道馬大夫醫院	新化第三區後塘灣	無錫泰定橋十六號	津浦路烏衣鎮茅義興轉	鹽山縣羊二鎮楊家莊
二二·一二·	二三·二·	二二·一二·	二四·一·	二四·一·	二三·二·
胡一之	胡家麟	王同寶	張鎮東	王世綿	蔭南
二四	二六	二四	二三	二一	宅純
河北唐山	河北清苑	河北衡水	湖南新化	江蘇無錫	湖南岳陽
天津河東姚家台泰康里三十八號	天津法租界海大道馬大夫醫院	新化第三區後塘灣	無錫泰定橋十六號	津浦路烏衣鎮茅義興轉	岳陽街河口良記內
二二·一二·	二三·二·	二二·一二·	二四·一·	二四·一·	二四·一·
胡一之	胡家麟	王同寶	張鎮東	王世綿	楊紹棠
二四	二六	二四	二三	二一	宅純
河北唐山	河北清苑	河北衡水	湖南新化	江蘇無錫	湖南岳陽
天津河東姚家台泰康里三十八號	天津法租界海大道馬大夫醫院	新化第三區後塘灣	無錫泰定橋十六號	津浦路烏衣鎮茅義興轉	岳陽街河口良記內
二二·一二·	二三·二·	二二·一二·	二四·一·	二四·一·	二四·一·



建設委員會淮南煤礦及鐵路事業報告

附錄

實 習 員

吳載章 延平 一九 浙江海甯

海甯周王廟南市

二四·一·

劉業漢

二〇 湖南新化

新化第七區馬鞍山

二四·一·

傅林虎

二二 江蘇金壇

金壇縣大生堂藥號

二四·六·

副 監 工

周爲崑 玉山 三〇 安徽懷遠

九龍崗

二三·四·

洛河煤廠主任

葉 斐 卓如 三五 江蘇淮陰

淮陰管三太巷八號

二三·九·

事 務 員

徐用之 三五 江蘇武進

武進天王堂弄十七號

二二·三·

司 事

盛世龍 二三 安徽懷甯

安慶高井頭 安慶西門外太平寺

二一·八·

副 監 工

周爲殿 臚臣 四〇 安徽懷遠

安徽九龍崗

二三·四·

蚌埠煤廠主任

梅 禹 安瀾 四〇 江蘇江陰

江陰南街

二一·一〇·

事 務 員

曾卓羣 二六 廣東平遠

平遠東石

二二·八·

趙銘周

四〇 河北天津

天津趙北莊 天津下郭莊

二三·一·

殷家樹

二七 河北天津

天津葛沽鎮

二三·一·

李青銳

二三 浙江甯波

甯波江北岸

二〇·三·

司 事

蔡寶善 二六 安徽合肥

合肥城內

二三·六·

程銘之

二六 江蘇豐縣

二四·二·

兼浦口煤廠主任

張子敬

二五 浙江吳興

湖州馬軍巷口十六號

二三·六·

司 事

崔迪華 鳳五 二五 浙江吳興

湖州馬軍巷口十六號

二三·六·



司	李	文	彬	雅	儒	三一	河北北平	北平買家胡同七號	二二·一〇·
課	錫	煤	廠	主	任	三〇	湖南長沙	長沙東鄉沙坪	二一·六·
事	嚴	雲	樵	三	一	三一	浙江上虞	上虞五夫鎮	二四·六·
	錢	東	皋	三	七	三七	浙江餘姚	杭州塘棲	二三·九·
	尤	伯	欣	四	六	四六	江蘇武進	武進東外直街四百八十八號	二三·一二·
司	張	家	培	二	一	二一	浙江上虞	上虞南街鼎元	二一·七·

會計課

職	別	姓	名	別	字	年	齡	籍	貫	通	訊	處	到	差	年	月
課	長	陸	國	樑	仲	三	四	江	蘇	上海	福履理路四百九十二號	二〇·一·	一九·四·	二〇·四·	二三·二·	二三·六·
副	課	曹	典	詒	仲	五	二	湖	南	長	沙	江蘇	蘇州鹽倉巷八號	一九·四·	二〇·四·	二三·二·
課	員	趙	易	賢	三	三	三	江	蘇	鎮	江新河街六十四號	南	迪東門灣子東巷	二〇·四·	二三·二·	二三·六·
記	股	周	通	達	二	一	一	江	蘇	南	迪	大城縣正莊	二〇·四·	二三·二·	二三·六·	一九·八·
課	員	魏	學	讀	立	四	〇	河	北	大	城	醴	陵西鄉烏石壠	一九·八·	二一·七·	二一·七·
事	務	陳	迺	甄	公	二	七	江	蘇	常	熟	常	熟	二一·七·	二四·五·	二四·五·
		黃	鎮	華	二	五	二	江	蘇	上	海	上	海老北門晏海街積桂里一號	二四·五·		

建設委員會淮南煤礦及鐵路事業報告

附錄

九三



建設委員會淮南煤礦及鐵路事業報告

附錄

九四

錢志淵 二九 江蘇無錫 無錫鴻聲里鎮七房橋蘇州東花橋巷十二號 二二·五·

劉孔隆 心修 二七 浙江永嘉 浙江溫州珠冠巷十五號 二三·一二·

朱墨耕 佑欽 二二 浙江紹興 紹興城內大坊口十六號 二四·二·

王瑛 少川 二一 浙江紹興 紹興水澄巷二十九號 二二·一〇·

周其新 履端 三〇 安徽績溪 績溪西街 二三·一二·

章貞吉 三一 安徽績溪 績溪秦家巷 二三·三·

黃克衡 子均 二一 河北北平 北平崇文門東塘洗泊街十五號 二三·一〇·

程臨萱 二二 安徽績溪 績溪縣學背後四號 二三·五·

吳霖義 二二 安徽合肥 合肥東門大街 二四·五·

程扶鐸 二〇 安徽績溪 績溪仁里 二三·一〇·

陳啓賢 一六 江蘇海門 南通唐閣澤生街 二四·八·

曹典詒 二九 安徽蕪湖 蕪湖東門外湯家園 二四·二·

左堯之 二七 安徽績溪 績溪縣西街 二四·三·

周錫璋 憲民 二〇 浙江紹興 江蘇無錫城中新寶成銀樓 二三·三·

傅明欽 二〇 浙江紹興 漢口友益街福德里六號 二四·六·

沈修天 三三 湖北漢口 漢口友益街福德里六號 二四·六·



實習員 方世濟 志匡 二〇 浙江嘉興 嘉興新陸東大街二百二十號 二四・三・

王修明 舜耕 二二 江蘇南通 南通大聖橋北五號 二四・一・

向在丘 宗亮 二五 四川達縣 達縣麻柳場 南京長樂路二百〇一號 二四・二・

陳斌魁 二二 河北武清 南京中央軍校體育館陳學敬轉 二四・三・

乙種學習員 顧漢昭 倬雲 二〇 江蘇無錫 無錫東門熙春街十四號 二四・八・

下關辦事處

職員 別字 年歲 籍貫 通 信 處 到差年月

兼主任 張子敬

課員 徐鏡渠 三九 浙江上虞 上虞管溪 二四・六・

會計員 尹熙祥 二九 浙江嵊縣 甘霖鎮 二一・一二・

事務員 曹志鈞 潯生 二五 廣西 杭州湧金門外 二二・二・

李子榮 三四 浙江東陽 東陽西門紅椿廟巷十五號 二三・一〇・

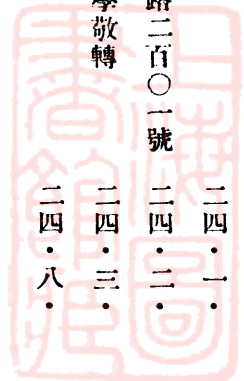
凌繼雲 二二 江蘇武進 武進賽橋 二四・六・

淮聯合營業處

職員 別字 年歲 籍貫 通 訊 處 到差年月

兼主任 梅禹

建設委員會淮南煤鑛及鐵路事業報告 附錄



上海图书馆藏书



A541 212 0013 95908

建設委員會淮南煤鑛及鐵路事業報告

附錄

會	員	管廷傑	季龍	三〇	浙江溫州	瑞安北城	二二·八·
計	員	鄭達賢	政三	三六	江蘇江陰	蘇州河西巷四十二號江陰南倉灣	二一·一·
務	員	許建鈞	惠民	二九	浙江餘杭	江蘇蘇州飲馬橋十一號	二三·一·
司	事	劉本仁	芳庭	二四	湖南衡陽	衡陽西鄉富田積善堂	二三·六·





618894