

医
驗
大
成
一

複製說明

本館所藏孤本醫驗大成爲明代名醫秦昌
遇所撰清初精抄本凡四卷一函四冊約八萬字
內容以醫案爲主間附醫論系秦氏晚年集生平
驗案類編整理而成經查有國書目均未發現收
錄丹波元胤早稱未見說明當時尚未付梓僅手
抄流傳而已秦氏醫術高超對危急病症治療有
膽有識具辨証之精細立法之得當方藥之輕清
亦自成一體本書集秦氏醫驗之大成豐富祖國

醫學的理論寶庫與實踐經驗為研究秦氏學術
思想提供了重要資料對當今中醫臨床有着較
大的指導意義和借鑒作用

為發掘館藏中醫古籍實行祖國醫學文獻
資源共享特予宣紙復印函套綫裝以利研閱和
流傳

浙江中醫學院圖書館

一九八七年九月

醫驗大成目

中風

一

痰厥

二

眩暈

三

驚悸

四

虛損

五

勞瘵

六

遺精

七

醫驗大成

海上景明秦先生著

中風章

一人七旬語言塞澁步履不穩身體欹側如坐舟中右脉滑此脾濕動而生痰也左脉虛濡此肝心血虧也痰乘虛而塞心竅故舌蹇語塞且痰生熱而生風遂為眩運如坐舟中之狀身欹側步不穩者肝主筋血虛不能滋養乎筋也宜寧心益脾滋血養筋為主

煎方

杏仁

茯神

花粉

半夏

廣皮

秦元

當歸

生地

白芍

姜

丸方

茯神

杏仁

牛膝

胆星

甘菊

木瓜

半夏

鮮紅花 杜仲 枸杞 秦艽^{各三兩} 五茄皮^{三兩} 竹瀝

一人手足振掉已兩年矣脉濡無神此血枯風乘即扁鵲所謂
風淫末疾是也宜養血祛風導痰為主

丸方 歸身^{四兩} 茯苓^{三兩} 紅花^{乙兩} 石薺^{三兩} 天麻^{五兩} 續斷^{三兩} 秦艽^{三兩}
虎骨^{二兩} 橘紅^{二兩} 蔓肉^{四兩}

一人左脉洪大右脉滑教內經謂教則煩心脉滑曰風大則病
進洪則火邪熾盛此由七情內擾風邪乘虛而襲風煽其火則
痰隨火升窒塞竅道阻滯經絡以致語言蹇澁右半身不遂神
昏面赤之重症也須投資壽解語湯開其痰滯通其心竅俾神
清痰豁庶有生機

方 天麻 貝母 防風 半夏 遠志 石薺 白芍藥

香附 枳殼 秦艽 羌活 茯苓 蘓子 白甘菊

麥冬 橘紅

一少女素病有帶下症經水愆期此脾土不足也秋初忽患口

眼歪邪于左而深秋未愈此正虧邪熾也脉左瀉右滑內經謂

脉滑曰風脉瀉曰痺此風痺症也即麻木肢軟之漸宜調營衛

舒經絡俾營行脉中衛行脉外庶氣血行而風邪自滅

方 歸身 天麻 橘紅 秦艽 甘菊 白芍 熟地

牛膝 續斷

一人六脉滑數而小陡然忘記肢體麻木胸膈氣塞耳鳴而聲

肩背酸軟手足掉擢此勞神傷心思慮傷脾以致心神虛耗氣血兩忘正風淫末疾之漸也宜用滋陰之劑以治本防邪之劑以治標

凡方

歸身

兩半

防風

兩

天麻

兩三

茄皮

兩三

茯神

兩

遠志

兩

紅花

五

石菖蒲

兩

生地

兩半

枸杞

兩二

秦艽

兩半

橘紅

兩二

一人前因驚氣入心語言蹇澁近因怒氣傷肝復兼飲食作噎有痰肌膚瘦削脉息右滑左濡乃肝心血虧而痰邪滯于經絡也蓋舌者心之苗厥陰之脉循喉嚨系舌本兩經血虧而痰乘之則是症成矣宜疎痰理氣兼養血為要

方

天麻

半夏

蘇子

茯苓

遠志

當歸

秦艽

紅花 石菖蒲 防風 竹瀝

一人年近五旬前患屢恙未愈今復嘔下食胃脘作疼心神驚
惕大便日去四五度而色黑左右手皆筋惕閃之脉息六部俱
沉滑乃痰氣阻遂于中州以致氣鬱血滯不能運行于脉絡也
方書謂脾濕動而生痰之生熱之生風又謂風淫末疾是也宜
投導痰理氣養血活絡之劑

方 天麻 貝母 廣皮 川芎 身 紅花 秦朮 車前子

杏仁 茯苓 澤瀉 枳殼 桔梗 甘草

一人素勤苦偶惡風寒鼻流清涕兼有噴嚏此脾肺氣虛不能
寔腠理也彼不信服祛風之藥肢體麻倦痰涎自出殊類中風

此為風劑耗散元氣陰火乘其土位也宜以補中益氣湯加麥冬五味

方

人參

一錢

炙甘

半

升麻

三分

黃芪

半

當歸

白朮

陳皮

柴胡

各五分

麥冬

五味

一人形體魁偉中滿吐酸勞則頭暈所服皆清痰理氣之劑不知中滿者脾氣虧損也痰盛者脾氣不運也頭暈者脾氣不能升也指麻者脾氣不能周也投補中益氣湯加茯苓半夏以補脾土八味地黃丸以補土之母氣病去十之五凡患前症者乃中風之端倪也預防之理當養血氣節飲食戒七情達房事如不守禁忌仍服清痰理氣之劑適所以招風取中耳

一人遍身風癩赤色肌肉腫脹自少年時每遇飢餓即發脉洪而浮乃陽明風熱內熾因飢餓而正氣不足八風之邪乘虛而襲也宜却勞以調其飲食避風以防其助邪

方

生地

當歸

白朮

紅花

連翹

銀花

大力子

防風

防己

白芷

薄荷

一婦先胸脇脹痛後四肢不舉自汗如水小便自遺大便不寔口禁目潤飲食少進發熱嘔吐月事不止睡中搖擗已十餘日矣或以為中藏余意不然若風既中臟真氣必脫禍在反掌惡能久延乃候其色面目俱赤診其脉右三部洪數肝脉尤甚知胸脇脹痛肝經血虛不能養筋也自汗不止肝經風熱津液亡

泄也小便自遺肝經熱甚陰挺失職也大便不實肝木熾盛起
脾土也嘔吐少食日事不正睡中搖搨此木盛尅土而脾不能
攝血也宜調補肝脾之氣清養肝脾之血

方 人參 黃芪 杏仁 茯苓 白朮 遠志 木香

炙地 白芍 丹皮 鉤藤 山梔 柴胡 當歸

一人年六十餘素善飲兩臂作痛服祛風治瘵之藥更加麻木
發熱体軟痰壅腿膝俱疼口禁語澁頭目暈重口角流涎身如
虫行搔起白屑右手脉浮大無力脉法云浮而無力為虛發揮
云氣虛脉大親乎浮其臂麻体軟者脾無用也痰涎自出者脾
不能攝也口歪語澁者脾氣傷也頭目暈重者脾氣不升也痒

起白屑者脾氣不能榮也。用補中益氣湯倍參朮加神麴半夏
茯苓以健脾氣。脾氣健則痰涎自化。肢體能運。

一婦懷抱鬱結筋掌骨痛喉間似有一核服烏葉順氣之類口

眼歪斜臂難伸舉痰涎愈盛日晡潮熱食少體倦此係鬱火傷

脾血燥生風所致用加味歸脾湯二十餘劑形體漸健飲食漸

加又服加味道遠散十餘劑痰熱稍退喉核稍利更用升麻益

胃湯數劑諸恙漸愈但臂不能伸此肝血少也用六味地黃丸

而痊

一人性多恐遇事於持病頭振六脈沉緩左關尺散軟無力此
虛風候也夫於持太過則肝腎兩傷經云諸風掉眩皆屬於肝

又云恐傷腎。恐損不已則火起于腎而消燠精血。腎水一虧則
心火暴盛無制。經曰諸逆沖上皆屬于火。風相扇而掉搖矣。治
法惟宜養血順氣。行而痰自消。血榮而風自滅也。晝服養營
膏。夕服定振丸。三月而痊。

養營膏

枸杞八兩

人參

黃芪

當歸

白朮

各四兩

二冬

各二兩

定振丸

黃連

酒煮四兩

半夏

姜洗四兩

川芎

當歸

熟地

白芍

各二兩

人參

黃芪

白朮

各三兩

天麻

秦朮

靈仙

防風

荆芥

各五兩

全蝎

細辛

各五兩

為末

蜜丸

一兒九歲。忽患手足抽掣。動搖。舌吐沫。面白唇青。或作風治。
或作驚治。或作火治。或作痰治。雜用珠犀。金石。半黃琥珀。蜈蚣。

全竭等藥幾殆余診之右手脈沉弱而無力左手脈滑大此脾
虛生風之症理宜大補用歸脾湯加桂附一錢搖定減去桂附
大劑參芪六服全愈

一人年過四旬醉飲青桂夜卧當風患頭痛發熱多汗胸膈痞
悶飲食不進六脈浮洪重按訟然此風入腠理病在胸臆即內
經所謂飲食當風名曰漏風投以白朮澤瀉煎服而熱退汗仍
不止心口如水此思慮所傷與歸脾湯加麻黃根桂枝數服而
愈頭痛不已用白蘿蔔汁滴入鼻中立安

一膏粱之人素不恆起居忽失音不能語神思昏憤痰涎上壅
嚙舌嚙頰河間云夫瘖屬腎經虛寒氣厥不止醫掌綱目云少

陰氣至則嚙舌少陽氣至則嚙頰若失音者腎氣不能上接清陽也先用地黃飲子隨服六味地黃丸而愈

一人年六十餘仲夏中風症半身不遂語言蹇澁心神昏憤煩燥自汗表虛惡寒如洒冰雪口不知味鼻不聞香臭聞木聲則驚怖小便頻多大便秘結用大黃之類下之便飲食減少不然滿悶晝夜不得寐約三月餘凡三易醫病全不減至明年三月又因風邪客之加以痰嗽喘乾燥疼痛不利多唾中脘氣痞似噎予思內經有云風寒傷形憂恐忿怒傷氣傷臟乃病藏病形乃應又云人之氣以天地之疾風名之此風氣下陷入陰中不能生發上行則為病矣又云形樂志苦病生于脉神先病也

風邪加之邪入于經動無常處前症互相出見治病必求其本
 邪氣乃狀論時月則宜升陽補脾胃瀉風木論病則宜寔表裏
 養衛氣瀉肝木潤燥益元氣慎喜怒是治其本也以柴胡黃芩
 升麻甘草當歸半夏黃柏黃芩人參陳皮芍藥此名加減
 沖和湯自汗倍黃
 芩加五味子二十粒夜不得寐乃心事煩擾心火內動上乘陽
 分衛氣不能交于陰分使然也以珠砂安神丸服之由是晝六
 得睡

珠砂水飛黃連酒洗甘草炙生地 當歸各錢 飯糊丸每服十五丸

一黑瘦人右手脉滑而近駛左手脉拮之大而無力痰嗽發熱
 左半身不遂此陰虛陽寔熱氣拂鬱致營衛失常津液不能通

達而痰涎阻滯經絡邪火燭灼筋骨故見諸症也應瀉心火補腎水心火瀉則肺金清而木有制脾不受邪腎水補則心火降而肺不受尅脾肺安則陽明寔陽明寔則宗筋潤自然束骨以利關節矣

方 白朮 茯苓 甘草 廣皮 半夏 川芎 當歸

白芍 熟地 秦艽 茄皮 加姜汁竹瀝

一肥白人兩手脉沉滑而緩右獨甚筋脉坦縱氣血渙散而肢體痿墮緩弛亦惟右為然且聾瘖不能言叔和曰滑為痰又曰一手獨滑半身不遂東垣曰足陽明虛則沉緩無力愚意手少陰心天真神機開發之本足陽明胃穀氣充大真氣之本標本

相得則膻中氣海所留中氣盈溢四布五藏三焦上下內外無
不周徧若不相得則不能致其氣于氣海而宗氣散矣故分布
不周于經絡則偏枯不周于五藏則瘖頽補養

方 人參 白朮 半夏 廣皮 甘草 桔梗 白茯苓

木通 獨活 石菖蒲 加姜汁竹瀝

一婦兩尺俱衰四肢不舉口不能言卒倒無知夫腎為藏精之
都會主上下焦地氣之生育故衝任二脉係焉二脉同腎之大
絡起于胞中其衝脉因稱胞絡為十二經脉之海遂名海焉衝
脉之上行者尋三陽灌諸經下行者滲三陰灌諸絡而溫肌肉
別絡結于跗間腎虛而胞絡不通于上則腎脉不上循喉嚨揆

舌本故不能言二絡不通于下故痺厥酒以河間地黃飲子峻
補其陰繼以麥冬人參五味之類滋其化源

地黃

飲子 熟地

巴戟

志

萊菔

去核

附子

地

石薺

五味

肉桂

達志

甘此

麥冬

薄荷

石菖蒲

姜朮為引

一人六脈沉滑而短疾口服歪斜半身不遂舌強不語渾如中
風此中酒毒而然不可作中風治而汗之也用甘蔗汁日飲一
二碗至旬餘而瘥蓋蔗漿能解酒毒耳唐詩云飽食不須愁內
熱大官還有酒漿寒則知能醒酒也夫清陽在上濁陰在下天
冠地履無暴作也今六脈沉滑則濁邪風湧而上清陽倒置故
今暴仆痰涎壅盛此風多氣湧也註曰病發而不足標而本之

用二陳湯入牙皂枯礞末調灌利竅稀涎先治其標隨用疎風
補氣後治其本

一人口眼喎斜語言蹇澁痰涎壅盛六脉弦滑帶數此係虛火
上炎虛痰上升虛風內作血脉受病而病根起于足陽明兩經
也手足陽明之經筋絡于口會太陽之筋絡于目熱則筋弛縱
緩不收故為喎為僻三焦之氣通于喉之清則聲出若痰火壅
塞上竅榮衛虛而不能上榮則舌機不轉故為蹇為澁熱則生
風之壅其痰故痰涎為之壅盛理宜順氣養血氣順則風自利
血活則風自滅佐以一二味清涼升散之品此火鬱發之木鬱
達之之義也

方 防風 白附子 木香 廣皮 黃芩 白芍 川芎

甘州 秦艽 天麻 當歸

一人卒中昏憤口眼歪斜痰湧口禁咽喉有聲六脈浮大皆真
氣虛而風邪乘入脾胃不能收攝痰飲激浮而上塞于咽喉故
漉漉有声風氣盛故耗其津液不能滋榮筋絡筋絡燥急故收
斂勁強而口噤也宜用理氣驅邪之劑

方 秦艽 陳皮 半夏 茯苓 甘州 烏藥 石菖蒲

前胡 桔梗 香附 薄荷

一人氣重虛弱過勞役過傷卒然暈倒少頃復甦脈息虛細無
力丹溪所謂氣虛卒倒也以補氣為主

方 人參五錢 黃芪兩 加姜汁竹瀝

一婦懷抱鬱結筋掌骨痛口眼歪斜臂難屈伸痰涎少食補熱
體倦此鬱火傷脾血燥生風也當以補脾養血為主

方 人參 白朮 茯苓 杏仁 遠志 歸身 木香

黃芪 丹皮 山梔 圓眼肉 甘州

一人多鬱怒氣口脉沉結卒然氣逆上冲口噤直視身涼無痰
涎瀕更即醒兩脇刺痛肩臂麻痺此怒氣傷陰即中風症也因
年猶少壯營衛未虛真水未竭火畏水不能上冲故身涼無痰
涎瀕更即醒者水旺足以制火也先用蘓合丸以姜汁竹瀝磨
漚後用 當歸 白芍 茯苓 甘草 紫胡 丹皮 山梔

一宦卒近五旬新得美寵榮歸祭祖拜跪間即仆倒汗注如雨
渾身壯熱不省人事名醫畢集俱云先用牛黃丸予後至診其
脈關尺浮數而空兩寸透入魚際此陰虛甚而陽亢極也因謂
病家曰毋灌牛黃灌之立死急用生地自然汁一升人參一兩
麥冬五錢五味子一百粒濃煎灌之至二服後神氣稍定汗出
是夜似睡非睡至五更時作恐懼狀如人將捕之至清晨又作
盛怒狀罵詈不止至午間又大嘆一二時至薄暮又悲泣自此
夜靜日作病家以為祟眾醫束手予思之此即內經所謂五精
相并也并于腎則恐并于肝則怒并于心則喜并于肺則悲河
澗云平時將息失宜腎水虛衰心火亢極巧斷此症夜間陰盛

邪乃暫息日中陽盛遂遊行五藏而無寧時也仍用前方減人
參之半自後日間或但悲嘆或但罵詈恐悞人事時首時味飲
食與之盡食方止不與亦不索大小便通至半月後而譫語不
作用調養氣血之劑至百劑而始愈 按腎水衰極火無所制
而游行五臟五更腎水用事火乖而作恐懼狀清晨肝木用事
火并而作悲泣狀也

一人年未五旬患中風耳聾鼻塞二便不通四肢不遂而厥語
言不出一有所言即說已故之人本家先灌牛黃得一錢矣曰
延予未至衆醫謂病家曰經云脫陽者見鬼脫陰者目盲今口
說亡人目無所見是見鬼與目盲也又潔古曰中腑者着四肢

中臟者滯九竅今手足不遂上下秘塞是府臟魚中也且六脉
弦教無倫脉訣云中風之脉浮遲吉急寔大教三魂孤脉症俱
危病家急求用柔同議人參五錢熟地附子肉桂各二錢半未
服而予至診脉後脩述諸醫之言予曰尊公之脉急救誠中風
所忌然中按猶覺和緩是尚有胃氣非真蕨脉也恐未必即是
危症但所畏者兩尺重按覺空耳予出謂衆醫曰諸公所處之
方誠治本之法但當上下秘塞之時補劑恐不能奏效愚意其
道二便使濁陰降則清陽上升而後徐予議補內經謂病發而
不足本而標之先治其標後治其本衆醫曰病勢如此恐不可
迂緩予以此症搖頭上竅等惡候尚未見即遲一二日未死候

他藥不效而圖之未晚也。因不與固爭，即辭歸。是夜連瀝，教劑俱停。積在胸膈間，揉之作聲，畧無下腹之意。復來促予診視，舉家泣拜。予診之，脈仍如前。即于袖中出家製神佑丸，數十顆，扶開其口納之。令瀝以淡姜湯。若此藥下咽，便有治法矣。進姜湯，將二鍾，藥便吞下。即灸百會穴，欲使陽氣上升。又灸關元穴，不使陽氣下陷。灸至一二壯，目即能開。眉頻蹙，予問其痛否，即能點頭。予謂之曰：恣至七壯，必可生矣。六點頭矣。將畢腹中如雷。鳴予問欲便否。六點頭，即扶起。至便桶，大小便俱通。且垢穢極多。起至床，有久陰。忽霽之意。言曰：吾腹中已爽快矣。少頃又瀉一行。予令急以前藥倍人參煎候。及又欲便，予令即床中便。

之覺有暈意以藥塗之灌之少頃亦蕪自此二日人事漸省草
手足振掉左手体不遂于大補氣血中稍佐以却風順氣消痰
之劑如秦芫全蝎姜蚕烏藥星半之類出入加減調治年餘而
愈此症初起氣血不足為本九竅秘塞為標先通其秘者急
則治其標也醒後見風症亦不足為本風症為標然專補氣血
少佐風藥者緩則治其本也

一人患口喝不止四肢拘急已月餘矣百藥不愈延至半年常
自汗惡風予診之左手浮緊右手洪緩此正風客陽明胃經留
而不去鬱而為熱也當解散之病家曰發表藥服多矣小續命
湯是也予曰小續命湯半多熱補之藥服之當劇何能得愈病

家^曰單發散藥亦服多矣如麻黃桂枝羌獨二活藥之重者也輕如防風白芷柴胡乾葛以至天麻秦艽荆芥薄荷等無不盡試予曰宜其不能愈也此症邪在一經諸藥雖多發散然雜而無主不能專入一經而各經之無邪者誅伐無過徒足以虛其表而不足以去其病故反見惡風自汗而無救于口之至也經曰胃足陽明之脉挾口環唇所生病者口喎唇斜是知此症乃陽明胃經之症也羌活麻黃等藥各有專經即有一二入陽明衆味一傳何以成功因用葛根五錢升麻二錢重劑以逐陽明固結之邪白芷三錢姜蚕錢半以達頭面不止之氣黃芪錢半桂枝五分以固周身疎泄之表桔梗一錢甘草五分載諸藥上行

本乎天者親上之義也服二劑奏效教劑全正後以養榮血寔
勝理藥少佐清熱去痰調理如故

一人忽得暴疾如中風口不能言目不識人四肢不舉投蘇合
丸及牛黃丸毫不甦醒一醫投以小續命湯反增喘急身體壯
熱手足厥逆舉家驚惶無措醫者以六脈沉微擬用附子理中
湯病家求于予予診其脈兩寸有若無兩關尺竟無可尋乃氣
壅逆而然非不足而沉脫也因謂病家曰此脈乃伏而不見非
沉溺也乃從胸按之眉即為之皺按至臍腹体為之舉若有不
可忍狀細詢得病之因曰因晏客燭冗無暇飲食至晚陪客畢
即發此症予曰候極過飽此食中也口不能言目不識人脈伏

不見皆由飲食填塞清道所致四肢不舉即經所謂土太過今
人四肢不舉也若初起一吐足了此局今遲延一二日上中下
俱受病當吐下消導並行以分治其勢乃先以生姜淡鹽湯灌
而探吐吐出痰涎酸水數碗一時頃神思稍清診其脉寸關通
而末謂病家曰無憂矣又以山稜蓬朮枳椇枳實白朮杏仁木
香陳皮神麴萊菔子水煎分消中焦之痞滿又以煎桑送潤字
丸五錢下四五行由是始知人事能言語手足能運動再診之
關尺俱見且沉寔有力胸膈滿悶按之猶痛又以前方送潤字
丸二錢每日一服四日後按之不痛方與稀粥胸膈尚痞時或
吐痰乃以消導二陳湯中少佐芩歸以養榮血參朮以扶胃氣

木香白芷仁以寬未盡之痞旬日而復 夫脉為氣血之先中
焦為氣血水穀之分食停中腕則中焦痞塞痰涎亦因之而壅
滯升降之機不運故卒倒類乎中風脉由之隱伏也醫設投參
附其不死者幾希矣惟棄脉從症按其肚腹知為有餘寒邪吐
胸膈之痰而寸關脉應行肚腹之積而尺脉立起豈可謬為投
劑哉

一婦人年及六旬身體壯盛正月間忽患卒倒不省人事口噤
不開喉如拽鋸手足不遂投半黃丸二三顆不効急煎小續命
湯灌之亦不應予診六脉浮洪而滑右手為甚蓋因平日奉養
過厚今得此病內經云凡消痺擊外偏枯痺厥氣滿發逆肥膏

人則膏粱之病也。又經曰：土太過，令人四肢不舉，宜其手足之不遂也。丹溪曰：濕土生熱，痰之生熱，之生風，即此謂矣。當先用子和法，湧泄之，乃以稀涎散、藜汁、調灌，湧出痰涎，數碗，少頃進以三化湯，至晚瀉二三次，行喉聲，竭息口亦能言，但人事不甚省，知上下之障塞已通，而中宮之積滯未去也。用加減消導二陳湯，半夏、陳皮、茯苓、甘草、枳實、黃連、萊菔子、木香、白芷、仁，每日二服，數日後人事漸爽，腹中如飢，乃進稀粥。但大便猶結，每日以潤字丸五分，白湯點，薑汁送下。自此旬日，手足能運，而有時拘攣，大便已通，而常燥，此湧泄消導之後，血耗無以養筋，津衰無以潤燥也。用四物加秦艽、黃芩、甘草，數劑而愈。

一人年逾五旬中風卒倒牙關緊閉裁眼上竄手握而四照振
掉醫以稀涎散吹鼻吐出稠痰數碗繼投小續命湯二劑反覺
口開手撒眼合遺尿四肢厥逆人事昏沉身體發熱痰聲如鋸
延予診視見六脉洪滑而歇至予以症候危險辭而作別其子
再三哀懇予用陳皮半夏茯苓南星枳實以導其痰當歸川芎
芍藥姜汁炒生地以養其血佐以牙皂姜汁竹瀝二劑而痰喘
漸輕六劑而人事清爽後用參朮芎歸大補氣血而愈 先正
云邪之所湊其氣必虛又曰凡人年過四旬氣衰之際乃有此
症又曰中風大率主血虛有痰以治痰為先次養血行血前症
乃虛而有痰類乎中風非真中風也用稀涎散提痰上升續命

湯重虛其表故見此危症藥豈輕試乎

一人年近六旬身體肥大家事殷厚勞心勞力一日行至門外見一人如兩人視一路如兩路自己門牆若有兩邊遂卒然仆倒扶掖登床懶于言語醫者俱以中風治之投消痰搜風之劑十餘服反增冷汗如雨驚惕振掉昏不知人邀予診視左手浮大按之無神餘脉俱遲弱而空現症神識昏沉不能言語予思脉症俱屬虛脫宜培正氣為主用人參黃芪白朮茯苓甘草當歸白芍熟地天麻杜仲牛膝棗仁苓二劑冷汗即止五劑乃能識人語聲始出七八劑諸病頓減每劑加人參三錢二十劑而

全愈

一人勞心之後復感怒氣次日清晨寤頭未畢忽然昏暈四肢厥冷口目不開喉聲如鋸二便不利舉家驚駭予診得左三部弦滑而數右三部沉實有力予曰此痰厥也先用中黃丸養湯化開加川牛黃一分漚下連服四五丸繼用陳皮貝母花柳胆星黃芩黃連瓜蒌前胡桔梗皂莢薑汁竹瀝搗服使其痰^湧發出服下果大吐去稠痰二三碗遂以前方去皂莢陳皮加青皮二劑大解二次其老痰俱從大便出諸症頓減後用健脾胃養血清火消痰之藥調理而安

一人忽然胸腹脹滿狀似中風左脇吊痛痰涎湧塞不快診其脈兩手浮大而帶歇止煩躁不得臥而面赤余知其平素畏風

而好近內乃精氣溢下邪氣上逆也逆則陰氣在上故生腹脹
上焦之陽因下逆之邪所迫壅塞于上故脇痛之煩燥予以二
陳湯四錢加人參三錢鉤藤四錢枳寔錢半又加竹瀝連服二
劑腹中氣轉如牛吼下痰涎并許而愈

癱瘓章

一富家兒病手足癱瘓延至二十餘日轉寫予診之左脉洪大右脉沉弱似有似無右屬氣主氣分大虛經所謂土極似木亢則害承乃制止脾虛為肝所侮而生風也治風不可治驚與痰亦不可法當行氣之行而痰自消兼宜養血之榮而風自滅肝病已見將來必傳脾土又當寔脾否則恐變慢脾而不救也

方 人參 黃芪 當歸 白朮 芍藥 黃連 半夏

甘草 肉桂 陳皮 鉤藤

一人中年後宦于嶺南蒞任數月患手足拘攣屈伸不利醫以風濕治之不効不達千里而延予之見肌肉半削面貌憔悴憂

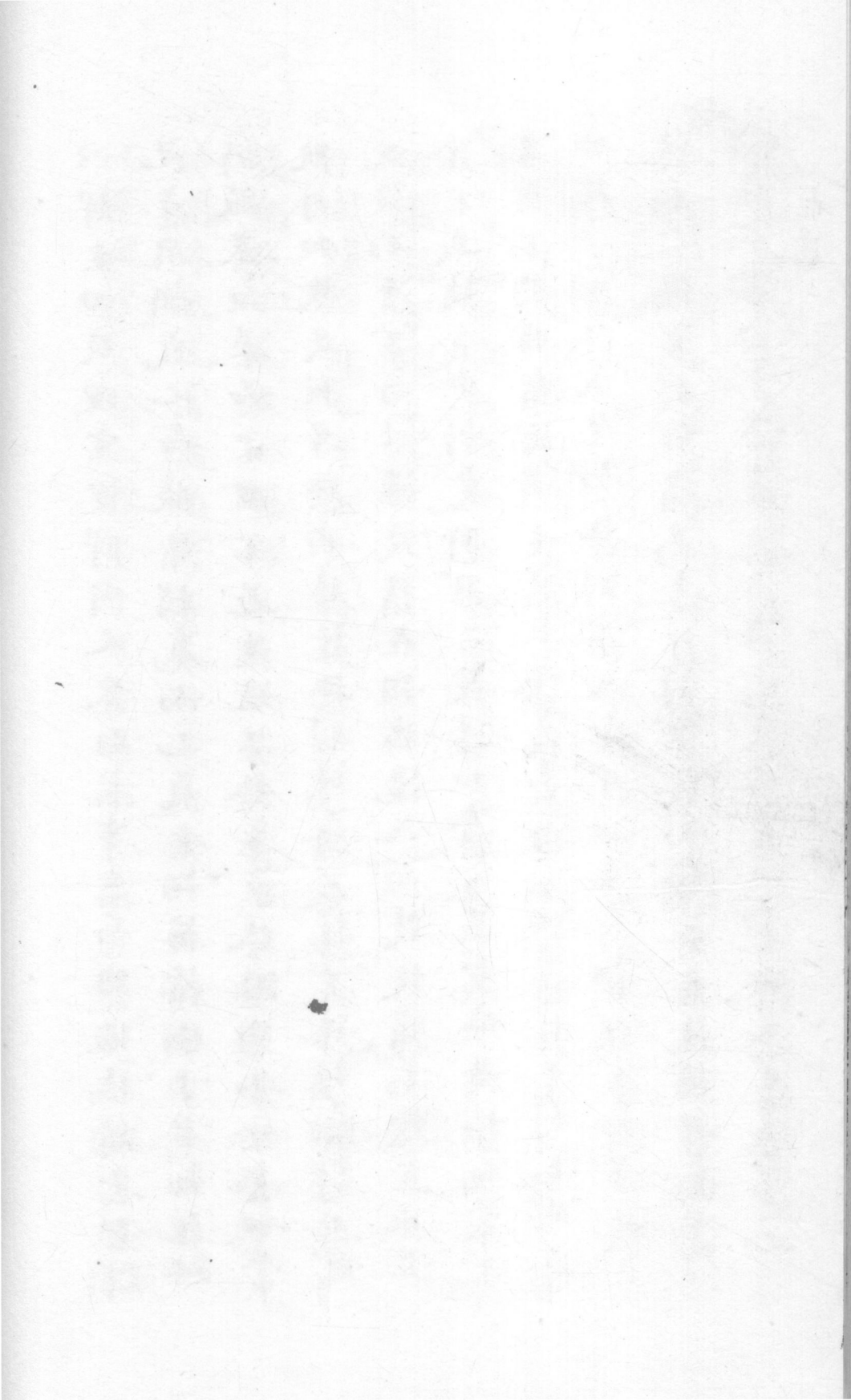
容可拘診其脈左手細教重按則駛右手稍和重按亦弱詢其
病由荅曰始因不慎冒寒發寒熱覺口苦筋骨疼痛服發散藥
寒熱已除而口苦疼痛不減至月餘先左足拘挛難以屈伸漸
至右足亦然兩手亦然手足更振掉不息醫者不外踈風順氣行
血行氣而已數月前稍能運動更振掉痛不可忍今雖不移動
幸不振掉疼痛予曰若不疼痛大事去矣荅曰不移動則不痛
若移動則酸疼予曰幸矣尚可藥也此筋痿症也兄少年房牖
間曾有思慕而不持遂願否荅曰幼年間拙荆帶來一婢有珠
色弟私之拙荆覺而達黥極思想如醉如癡半年間與拙荆房
事反縱後患遺精白濁幾半年至中年此病亦常發予又問曰

兄令陽事如何答曰久不起矣予躍然曰兄無怪有此症也內
經曰肝氣熱則胆泄口苦筋膜乾筋膜乾則筋急而掌發為筋
痿帝問何以得之伯曰思想無窮所願不得意滯于外入房太
甚宗筋弛縱發為筋痿及為白淫經曰筋痿者生于疾使內也
兄之病自病症已宣之千古前矣蓋思願不遂遇陰必恣風寒
乘虛入筋骨而不覺至中年後血氣衰寒變為熱風變為火消
精燥髓及病發醫者不遡病源而徒以風熱藥進風藥耗血夫
手得血而能握足得血而能步血耗無以養筋之無所養又何
束骨而利關節宜其疼痛拘攣屈伸俱廢也今所幸者飲食未
減大腸猶寔蓋疾症獨取陽明陽明則能生氣此症不難治也

因用當歸地黃為君然不補氣無以生血又用人參黃芪白朮
為臣丹青蒿黃柏以清骨髓之熱山茱枸杞牛膝入脾以為佐
少加羌活桂枝秦艽獨活以為使又慮非氣血之屬無以取捷
效乃以紫河車鹿角龜板虎胫骨共煎為膏酒服每日煎藥二
劑膏藥兩許教日手足便能運半月運動不痛一月而起矣擇
日春謁方伯大駭之

一婦懷妊將七月忽然兩足痿軟不能履地公晚後頓愈猶日
後仍復如是且胸脇作痛夜必發熱医用四物養血之劑雜以
牛膝木瓜虎骨鹿角膠出入加減或愈一日而發或愈二三日
而發縱覺全愈二無過十日者因循半年藥頻投而病仍在後

以脾主四肢理宜健脾用人參白朮等藥而胸脇脹痛幾至悶
絕急用調氣之品脹痛稍寬而元氣不相接續懶于言動自此
仍服養血藥品不進不退遷延年餘邀予診治詢其飲食如常
肌肉如故足胫浮腫胸脇揉按則微痛不揉不按則痞悶其脈
沉緩而滑予曰此濕痰積在胸脇流入四肢故痛而軟宜其滋
陰不減補氣更劇矣因用二陳湯加倉朮威靈仙黃柏白芥子
葶劑而胸脇痛頓減夜熱止除後去白芥加薏仁十劑而步履
如故按曰分悅而愈則非血虛可知其或愈或不愈者痰乃
流動之物聚則作痛為癢行則暫散而愈第產後補血養血乃
治法之常由于濕痰流注乃病情之變知常知變方是上工



眩暈章

一人而尺脉平右關部滑而力強餘部緩乃由血分不足脾濕動而生痰之生熱之生風以致頭暈而耳重聽也患于左者屬血虛也方論云眩暈者火動其痰耳鳴者水虛火寔治酒益陰血導濕痰為主

方 橘紅

半夏

貝母

茯苓

歸身

紅花

石薺

天麻

甘菊

秦艽

知母

生姜

一人五脉浮大獨左關弦教眩暈旋轉目暝不能開元之發吐稍食即嘔出換食痰涎苦水此病在足厥陰經脉法曰浮而為風弦教者火起于肝原病式云諸風掉眩皆屬肝木蓋厥陰之

絡上入吭，翹連目系，出窻營衛，衰微風虛內作，致目系急而瞑，不能開，而旋轉欲吐也。肝移熱于胆，則苦汁上溢，治宜滋陰降火，兼帶抑肝之劑。

方 半夏 廣皮 茯苓 白芍 柴胡 天麻 白朮

藿香 石薊 黃芩 山梔

一人乙亥歲，狗蒙招搖日暝，耳聾，發泄，食減，忽善怒，六脉左強右弱，以歲木太過，風氣流行，中土虛衰，不能提防，下氣之逆，則龍雷之火，得以震于巔，故頭為旋轉，而眩暈，治當溫補脾土，踈泄肝木，庶使賊邪不致猖獗耳。

方 人參 白朮 半夏 茯苓 甘草 陳皮 柴胡

白芍 天麻 桂

一婦久患淋帶頭作眩暈腰痛如折冠羸倦怠六脉虛瀉當作
血虛症治為血少不能榮肝之本根虛安得不動搖耶宜調其
淋帶眩暈自止所謂培其本也

方 白芍 川芎 熟地 樗根白皮 續斷 甘菊花

白朮 茯苓 牛膝 杜仲 當歸

一人六脉大而帶瀉腰痛精滑五心烦熱眩轉耳鳴腦者地之
所生故藏陰于目為瞳子係腎水至陰所主二者喜靜謐而惡
動擾靜謐則清明內持動擾則掉搖散亂此厥陰之火獨光五
邪之變遂勝克之病作宜用壯水之劑若拘氣不歸源而以丹

藥鎮墜沉香降氣之法則香竈散氣丹兼助火其不泮源之氣
豈能因此而復耶六味地黃加麥冬五味炒黃柏

一人病愈未幾而色瘡黃精神倦怠忽有眩暈之症兩手脈俱
沉緩無力此屬氣虛生痰濁氣泛上而致也當以補中湯加味
治之 人參 白朮 茯苓 黃芪 天麻 川芎 甘草

升麻 柴胡

一人壯年不慎酒色患眩暈症雖方藥不輟終鮮一效余診之
六脈沉滑乃上寔下虛之候方書謂下虛氣與血也上寔痰與
火也此因房勞致虛濕痰滯于上陰火起于下痰挾虛火上衝
頭目正氣不能勝敵所謂無痰不作眩者是也治宜清痰降火

兼補虛為主

方 黃芩 山梔 白朮 茯苓 半夏 天麻 甘菊

黃柏 旋覆花

一人眩暈脈來弦數相兼此水虧火旺治當補腎益肝使腎不虛而水自升肝不寔而火自降水火既濟陰陽之位復何眩暈之有

方 片苓 山梔 甘菊 川芎 當歸 白芍 生地

天麻

一人久衄復眩暈脈來虛數此由陰血虧損肝家不能收攝營氣孤陽飛越而成此恙也法當養陰和血為主

方 川芎 白芍 熟地 人參 當歸 丹皮 荆芥

炮姜 童便

一人色慾太過旬日內必眩暈幾次補熱盜汗脉來兩尺奔逆
而上所以眩暈不寧也治當壯水之主兼補氣藥佐之六味地
黃丸加人參五味麥冬

一人過于勞役頭眩體痛腰膝痠耳鳴在尺脉獨盛徑曰三焦
命門為生化之源此勞傷元氣陽邪下陷三焦命門火動之候
也法當補中益氣為主

方 人參 黃芪 白朮 當歸 升麻 柴胡 甘草

蔓京 黃柏 天麻

一人不時眉稜骨痠疼心嘈怔忡頭目眩暈脈來沉滑此由七情所傷氣鬱生涎，隨氣而上升即有種之之恙矣治宜導痰解鬱更酒戒怒節勞庶或有效，丁振榮耳

方 橘紅 撫芎 香附 天麻 蔓荊子 黃芩 半夏

姜製南星

一人夏月冒暑勞形煩悶口渴頭眩不寧脈息俱虛而細此屬傷暑症先進六一散一服以祛暑氣人參麥冬五味黃柏以補虛生津更佐甘菊以清利頭目

一人嗜慾無度年雖邁向有耳鳴腰酸頭重目眩諸症靈樞經云腦為髓海髓海有餘則輕勁有力慾過不禁髓海有虧則眩

胃脘痠要之眩暈寔由色慾過度精虛髓空而成也精不足者補之以味宜大補腎元六味地黃尤加麥冬五味

一人眩暈右寸關脈大而無力此乃氣虛扶痰升溪云眩暈為中風之漸不可不預培氣血達色戒酒以六君子湯加天麻甘菊當歸

一人黑瘦善食易飢脈來弦數患頭眩欲仆此腎水不足相火上炎所謂風勝則地動火浮風則焰炎而上也

方 甘菊 薄荷 貝母 橘紅 白芍 當歸 生地

黃芩 山梔

一人因冒雨而中濕嘔逆頭暈脈息沉細升溪所謂濕土生痰壅

塞清道濁氣上升也宜用二朮厚朴半夏廣皮藿香茯苓平胃
而燥濕川芎藭本天麻勝濕以祛痰

一人荒于酒色復傷勞怒輒暈倒不知痰涎上壅脉息洪而無
力此腎虛不能納氣陽獨居上故作頭眩又不能攝水飲停于
中故化而為痰遂用補中益氣倍參芪以補不足之氣六味地
黃加五味以收耗散之精此治本之論也若不揣病机慢用清
氣化痰為害甚矣

一人病已半年先因房勞汗出及又傷食医用消導藥後乃夢
遺頭暈自用參服後稍安自此每日五錢或日過一兩服至
數斤其病自汗身熱咳血痰逆胸膈不舒心口如物窒碍手足

時厥頭常眩暈眼或昏闇或不見人大便已六日不行每頭暈
時以人參湯服之則稍止舉家不安予診其脉右氣口脉弦似
滑而有力關六然左寸關浮弦似虛尺濡弱原因肝有怫鬱
思過度偶以色事致虛人參已中病不能節制以致過服益陽
太過變成熱火觸動積痰膠固于脾胃遂致熱結幽門火逆上
行而動血動痰寢卧不安六勢使然也其室中團團障蔽務為
持靜重裯疊褥帕帽裹頭厚綿着身非常惡寒汗每易泄先令
撤去重圍漸減綿褥使習見習聞皆如平日即以潤字丸三錢服
之外施蜜導法去其宿糞益許用人參歸身遠志棗仁各一錢
小枳殼神芍藥各一錢三分香附子二錢生甘草三分入竹瀝

一鐘一帖即胸次開豁夜即寐其病人自言平日服香附燥熱
今服之而坦然豈公之監製合宜耶自此每日煎藥一帖潤字
丸數十粒便潤汗止咳嗽痰血漸減十劑而安

一婦向有頭眩之症坐月中更餘就寢因日間作勞頭悶是晚
飲酒數杯卧時便覺身熱至清晨櫛沐忽眼黑頭旋且微痛如
在風雲中比平時更劇延醫診視不告以日間作勞及夜坐之
故但言平日頭眩片時即止不甚為害今蓄一日夜矣且更痛
難忍欲急療之醫謂脈浮數此熱極生風也遂用苓連小枳
以清之二劑眩暈不減而頭痛如破上半体如火之熱而欲厚
覆醫以無痰不作眩再以清火之藥合二陳湯投二劑二不效

予診其脈左手浮弦而緊右手浮數而弱且寸強尺微右脈乃
正氣之虛左脈乃邪氣之寔尺微寸強邪在上也此必乘虛感
邪中于上焦所致也因細詢之始得所以發病之由予曰靈樞
經云筋脈血氣之精而與脈并為目系上屬于腦後出于項中
故邪中于項因逢其人之虛其入深則隨眼系已入于腦入于
腦則腦轉腦轉則引目系急目系急則目眩以轉矣今夫人作
勞以致煩悶可不謂非虛乎月下坐至更餘頭項之間能不為
霧露之清邪所中乎法當驅上焦之邪補中焦之氣而徐議清
痰清火則自愈矣先用參蘘飲加藁本二劑頭痛先止而眩暈
亦稍差再以補中益氣佐二陳苓連數劑而安

一兒忽然兩目黑眩不省人事少頃如故此腎水不足不能納
氣歸元使諸氣逆奔而上宜益氣補腎中兼消痰火病退

方 人參 山茱 山梔 山藥 白朮 茯苓 陳皮

半夏 甘菊 黃連 善妙 加生薑

一女年十七心火炎上因而作咳四肢倦怠眼目昏花宜用陳
皮枳殼黃芩前胡山梔半夏黃連麥冬花粉

一兒身軀肥壯讀書有勞便見眩暈惡心作嘔此火動其痰因
素嗜食肉今後宜少食猪肉以清其沖和之氣而佐以清火消
痰之劑

方 橘紅 山查 半夏 黃連 善利 山梔 茯苓 麥牙

一見內熱雖減飲食不進兩尺脈洪大而虛乃相火妄動坎離
不交之故宜降火滋陰兼扶脾土為主

方

黃柏

知母

麥牙

地骨皮

生地

白芍

廣皮

黃連

甘草

秦艽

當歸

驚悸補瀉兼施治法

一人患驚悸三月矣。聞嚮則驚，遇夜則恐，甚即上屋踰牆，旋
食旋飢，口啖飯十教，孟咸為心偏神失，用補心湯病滋甚。一日
求予診視，其右關脈洪，教無倫，兩尺浮大，按之極濡，病得之酒。
且內腎水枯竭，客熱犯胃，內經曰：腎主恐。又曰：胃熱亦令人恐。
又曰：胃熱則消食易飢。又曰：陽明病，關木音則惕然。若驚病甚，
則踰牆上屋，汝病在胃與腎，脾合胃，心屬火，是脾之母也。補心
則胃益寒，火盛則水益涸，無怪乎藥之而病反甚也。但病本在
腎，標在胃，當先治其標，用瀉黃湯，後治其本，用腎氣丸。一病而
寒熱並用，一人而補瀉兼施，得毋訝我前後之迥別乎？第服瀉

痊

黃湯三日當不飢矣服腎氣丸十日當不恐矣已而果服之獲

虛損章

一人病發熱惡風自汗出言懶怯服表藥而熱益增六脉沉細而微數沉為裡病微數為五志之火內煽語言輕微為中風之虛種皆內傷諦也不可誤汗宜投補劑注曰損者溫之

方 人參一分 黃芪一分 炙甘五分 白朮七分 廣皮五分 柴胡三分 當歸七分

白芍七分

一人血氣方剛不慎酒色復因勞怒頭暈痰湧手足麻痺口乾引飲六脉洪數而虛此腎元虧損不能納氣而頭暈水冷不能歸源而痰湧麻痺乃陽氣虛熱作渴乃虛火上炎宜服六味丸以補陰而諸症自愈矣

一儒素因勞苦飲食失節便血赤黯半載之後非便血則盜汗
非惡寒則發熱血汗二藥用之罔效六脈浮大心脾則滿經曰
心之液為汗又曰陰絡傷則夜血此心脾受傷不能統血汗血
更迭而來火之升降微甚耳惡寒發熱氣血俱虛也法當補生
化之源收耗散之液

方 麥冬 五味 人參 黃芪 白朮 甘草 茯苓

遠志 杏仁 龍眼肉

一人日哺微熱至晚身涼以手捫肌仍有微熱更兼汗出咳嗽
已一月矣脈脾腎肝三部弦數此屬勞傷損耗脾腎之陰恚怒
擾動厥肝之火以致血虛生火之生燥而汗出咳嗽骨蒸潮熱

之恙作矣速宜養陰抑陽達房帟節勞役庶不至日甚耳

方 柴胡 廣皮 鱉甲 歸身 黃芩 麥冬 紫苑

骨皮 葶朮

一人素稟不足近為寒熱內熱飲食減少四肢乏力腹中不舒
脉息六部皆小而無神頭憊忽空憊以脩身勝于藥石多矣

方 葶朮 人參 陳皮 白豆蔻 白芍 山藥 茯苓

山查 骨皮

一人吐血鼻衄咳嗽有痰脾肺脉沉數此思傷脾憂傷肺及過
勞傷形怯弱之徵也

方 陳皮 生地 杜仲 麥冬 貝母 知母 山藥

黃柏

一人六脉洪數無力煩熱頭疼少食勞倦叔和云洪數為邪火甚無力為精氣傷此症雖為真陰虧損而陽氣偏盛故煩熱頭疼少食勞倦也不可過用苦寒當溫中健土滋養腎陰調其飲食適其寒溫

方 白朮 茯苓 山藥 白芍 陳皮 骨皮 麥冬

石薺 葶朮 知母

一人倦怠氣弱口乾畏寒肌肉甲錯脉來遲緩右寸尤甚脉法云遲則為寒緩則為虛此夏思過度肺氣受傷之症也肺主氣虛則氣怯氣為陽之虛則惡寒肺主皮毛虛則無津液充澤肌

膚氣有餘則物潤澤氣不足則無以化液故令口乾氣壯則強
氣饒則弱肺氣既虛則怠倦矣經曰損其肺者益其氣宜健脾
以調母所謂虛則補其母也

方 人參 白朮 茯苓 甘草 肉桂 黃芪

一人少年醉飽使內兩尺虛教右關浮大中脘作痛小腹急脹
小便不利此症在脾腎二經也書云精傷則脈教血傷則脈虛
脾傷則中脘作痛腎傷則小腹急脹小便不利速當調氣活血
俟其痛止氣和方可議補

方 山查 厚朴 神麴 麦芽 廣皮 白朮 茯苓

通草 白芍 甘北 紅花

一人向多鬱心胸飽悶手足心熱小便黃赤診之脈洪數更覺
盛息精神不守四肢不固此乃內傷之症揆熱鬱于內而發者
也當補中益氣兼清鬱之藥

方 人參 黃芪 白朮 柴胡 升麻 陳皮 乾葛

甘草 當歸 白芍

一人肥白多痰右寸脈滋弦氣高而喘面色焦煩肢體痠疼頭
暈會卧此勞傷元氣上焦有大膈下有痰乃痰為本而內傷為
標也當先治其標而後治其本

方 半夏 茯苓 陳皮 甘草 石薺 白朮 黃芪

花粉

一人病餘過適口之味過于饜飮其脉氣口滑大其症脹滿肩
息懶于言語惡食滄泄日漸瘦弱面色黧黑此是脾勞肉極之
病種之俱三陰經受傷也宜補少火之氣以生土土旺則金盛
水生木得其平而五臟咸利矣

方 木香

藿香

益智

白豆蔻

人參

白朮

黃芪

遠志

棗仁

茯苓

炙甘草

愚按消為氣壅右寸氣口大于人迎一倍者為內傷飲食之脉
脾主行氣于三陰脾勞則三陰之氣皆壅塞不通故令脹滿三
陰之氣至胸而還故令肩息中氣不足懶于言語脾主肌肉虛
則疰羸惡食者脾虛不足以運化也滄泄者脾弱不能以制濕

也陽明脈衰于上則面始焦

一少年自恃富厚耽于酒色五心頓熱補時尤甚咳嗽多痰夢
泄盜汗脈來弦數此為精竭血虛火盛水虧之症速宜清心寡
慾庶使水升火降

方 橘紅 麥冬 枣仁 茯神 知母 貝母 白芍

骨皮 紫苑 甘草

一人陰虛發熱咳嗽吐痰脈息虛數屢進回物知柏降火滋陰
反致胸膈飽悶飲食減少殊不知地黃沉膈妨碍飲食川芎上
竈能助火炎知柏性寒大損胃氣余以百合麥冬五味骨皮杏
仁貝母米仁等味煎膏間飲童便降火諸症減半