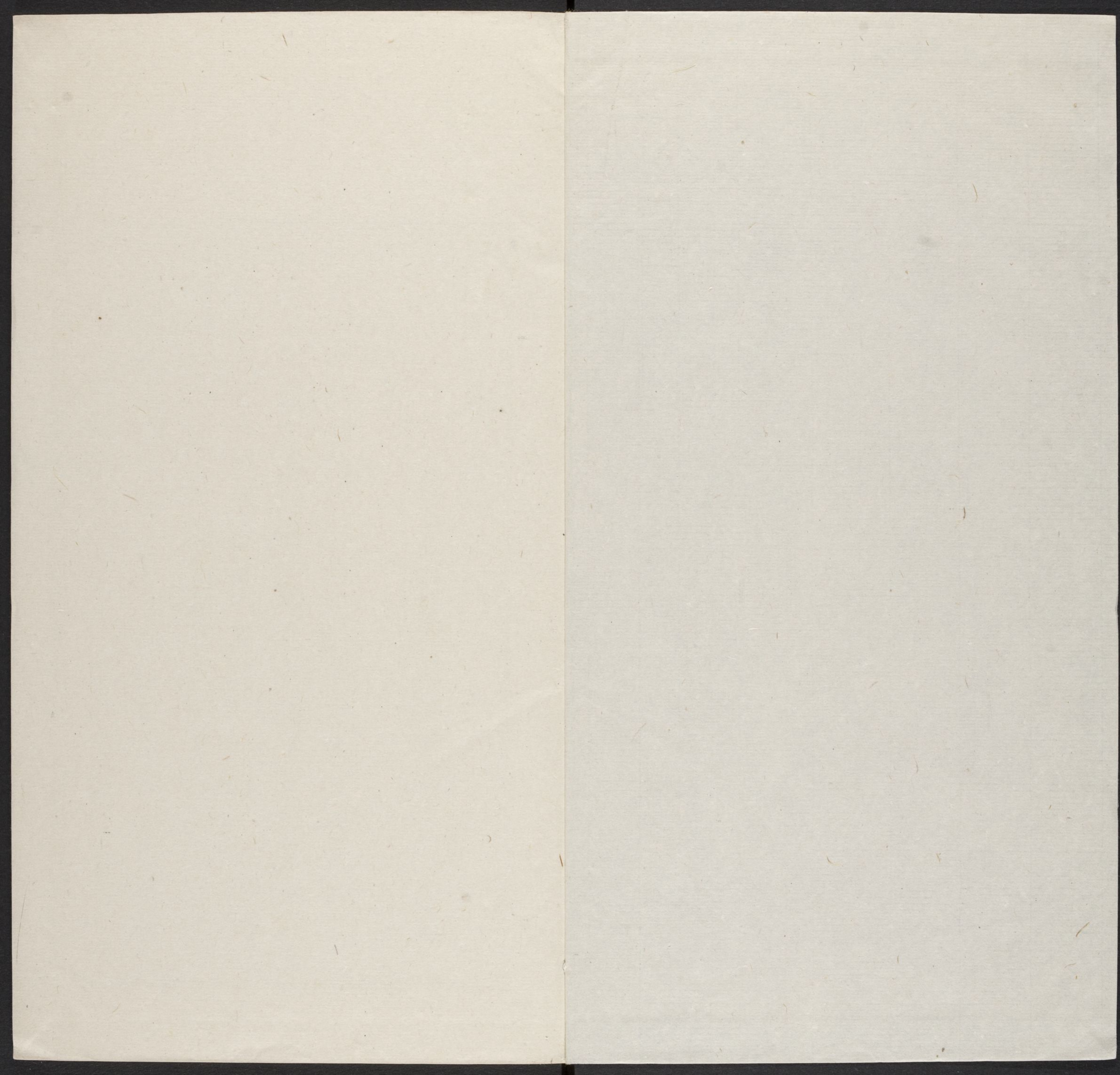


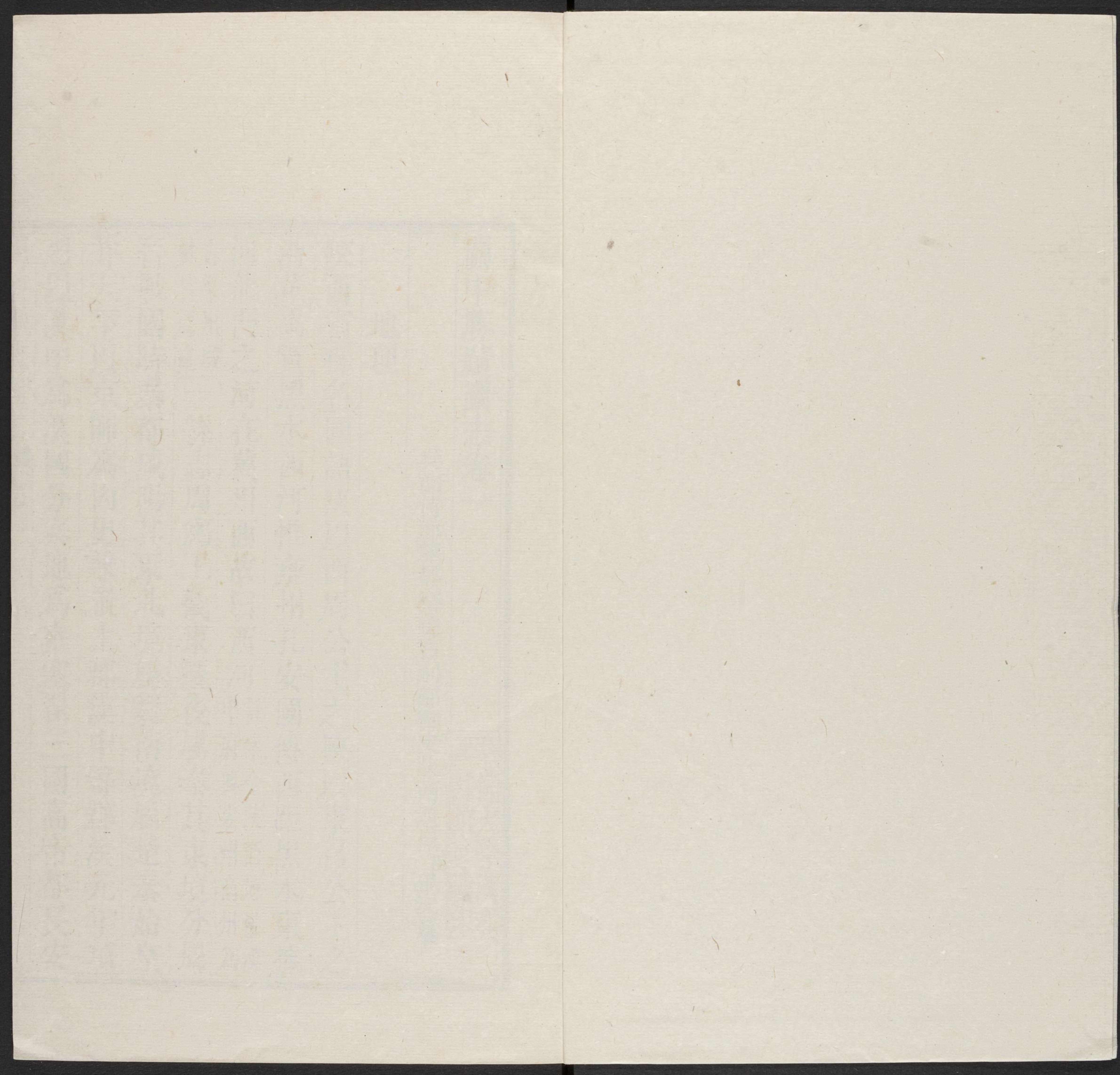
T30 60/6031 b

2

CM 0	1	2	3	4	5	6	7	8	9	10	11	12	13	14	15	16	17
Lab D50 2	95/0/2	81/0/0	66/0/0	50/-5/-22	43/-14/21	55/-9/-25	71/-32/0	29/19/-54	55/-39/33	40/9/-43	42/57/29	82/4/79	51/50/-13	50/-28/-29	73/19/68		

Harvard College Library/Imaging Services <http://imaging.harvard.edu>





關中勝蹟圖志卷一

哈佛大學漢和
圖書館珍藏印

兵部侍郎兼都察院右副都御史陝西巡撫臣畢沅纂

地理

陝西省釋名國語陝以西周公主之陝以東召公主之

沿革禹貢黑水西河惟雍州孔安國傳西距黑水東據

河龍門之河在冀州西故曰西河

謹案今陝西地惟漢中府興安州商州為

古梁州城

餘皆屬雍一統志周為王畿東遷後屬秦其東境分屬

晉戰國時秦都咸陽其東北境屬魏南境屬楚秦始皇

并天下以京師為內史兼置上郡漢中等郡漢元年項

羽以漢中為漢國分秦地為雍塞翟三國高帝都長安

初置渭南河上中地郡九年復為內史景帝分置左右

內史武帝改內史置京兆尹左馮翊右扶風是為三輔

置司隸校尉統之又以上郡朔方謹案元朔二年置西河謹案元朔

四年等郡屬并州漢中郡屬益州後漢光武遷都雒陽

以三輔置司隸諸郡分屬并益州如故建安十八年罷

司隸置雍州三國屬魏仍曰雍州其漢中郡屬漢後屬

魏分置梁州晉仍曰雍梁二州謹案晉初雍州治長安

北地始平新平七郡梁州治漢中所領統京兆馮翊扶風安定建興元年復都

長安尋皆陷謹案建興二年李雄陷漢中四年劉曜陷

趙咸和四年石勒克長安永和六年苻堅據關中為前

秦十一年姚萇據長安為後秦義熙十三年劉裕滅姚

秦十四年夏赫連勃勃陷長安後魏神麴三年平關中仍為雍州後分

置洛岐夏北華等州正始間分置東益東夏南岐東梁

及東秦北雍東雍諸州西魏徙都長安州名更易不常

復增置綏丹洋三州後周明帝保定三年增置銀州隋

開皇二年建新都三年廢郡存州大業初改雍州為京

兆尹又改諸州為馮翊扶風上郡雕陰延安朔方榆林

漢川西城河池順政上洛等郡謹案馮翊本西魏同州

州雕陰本綏州延安本延州朔方本夏州榆林本勝州

漢川本梁州西城本金州河池本鳳州順政本興州上

洛州本唐仍隋都復改諸郡為州貞觀元年分置關內及

山南道謹案關內道治京兆府領鳳翔府華同商邠隴

鄜坊丹延鹽夏綏銀宥麟勝等州唐末李茂貞

又增置乾耀鼎翟等州山南道後又分置鳳翔邠寧夏開元二十一年又分東西二道

州山南西道諸節度使唐末廢都五代因之謹案乾耀邠岐隴鄜

坊丹延九州初屬岐鳳州屬岐亦屬蜀金宋初曰陝西州初屬蜀後皆屬唐梁洋二州屬前後蜀

路熙寧五年分爲永興軍路兼屬秦鳳利州京西河東

四路謹案宋志慶歷元年分陝西沿邊爲秦鳳涇原環慶鄜延四路熙寧五年以熙河洮岷州通遠軍爲

一路又以熙河等五州軍爲一路通舊鄜延等五路後

分永興保安軍等爲永興軍路秦階隴鳳等爲秦鳳路

並置轉運使仍以永興鄜延環慶秦鳳涇原熙河分六

路各置經畧安撫司永興軍路領京兆延安府同華耀

邠鄜商坊丹等州其後又增銀州醴州及綏德清平等

軍其鳳翔府隴鳳二州屬秦鳳路興元府洋興二州屬

利州路金州屬京西路南渡後陝西地人於金分爲京

麟府豐三州屬河東路

兆鳳翔鄜延等路謹案金志京兆府路本宋永興軍路皇統二年改名鳳翔路本宋秦鳳路

大定二十七年改名鄜延路治延安府又以邠州分屬

慶元路其興元府金洋鳳沔等州則仍屬宋利州路元

志云宋分陝西秦鳳熙河涇原環元中統三年立陝西

慶鄜延爲六路金併陝西爲四路

四川行省治京兆至元二十三年改爲陝西等處行中

書省明初仍立陝西行省洪武九年改置陝西等處承

宣布政使司謹案明有左右二布政並治西安府又置陝西都指揮使司統諸衛所

本朝初因明之舊康熙二年移右布政使治甘肅左布政

使仍治西安領西安延安鳳翔漢中四府興安一州陝甘始分雍正三年升西安府之商同華耀乾邠六州延安府之鄜綏德葭三州直隸陝西布政司九年又改榆林衛爲府十三年復改同州爲府華州屬焉耀州改屬

西安乾隆元年葭州改屬榆林今領府六

西安同州鳳翔漢中延安

榆林廳二

潼關留壩

興安商乾邠鄜綏德

直隸州六

州縣七十有七

形勝史記蘇秦傳秦四塞之國被山帶渭東有關河西

有漢中荆軻傳北有甘泉谷口之固南有涇渭之沃巴

漢之饒右隴蜀之山左關嶠之險揚子法言東溝大河

南阻高山西采雍梁北鹵涇垠班固西都賦左據函谷

二嶠之阻表以終南太華之山右界褒斜隴首之險帶

以洪河涇渭之川衆流之隈汧湯其西華實之毛則九

州之上腴焉防禦之阻則天地之奧區焉張衡西京賦

左有嶠函重險桃林之塞綴以二華巨靈鼉肩高掌遠

蹠以流河曲厥蹟猶存古有隴坻之隘隔閼華戎岐梁

汧雍陳寶雞鳴在焉於前則終南太乙隆屈崔崒隱麟

鬱律連岡乎嶠冢抱杜含鄠歛灃吐鎬於後則高陵平

原據渭踞涇澶漫靡迤作鎮於近其遠則有九嶠甘泉

涸陰沍寒廣衍沃野厥田上上實為地之奧區神臯郭

子儀奏議右隴蜀左嶠函襟憑終南太華之險背負清

渭濁涇之固韓邦靖苑洛集關中形勝西自崑崙發脈

落於三輔長河自西北而南華岳諸山自西而東會於

潼關水口

西安府釋名通志本元安西路明因其義改為府沿革

一統志自府治至

京師二千六百五十里禹貢雍州之域周武王都此為鎬

京東遷後屬秦為都邑

謹案史記秦本紀德公初居雍獻公徙居櫟陽孝公作咸陽徙

都始皇置內史漢元年項羽分置雍塞二國

謹案章邯為雍王王

咸陽以西司馬欣為塞王王咸陽以東至河及翟國為三秦

秦併於漢二年改為渭

南河上中地三郡

謹案渭南即京兆河上即左馮翊皆塞國地中地即右扶風雍國地

年定都於此九年罷郡復為內史景帝二年分置左右

內史

謹案分左右內史漢志作武帝建元六年百官公卿表作景帝二年顏師古曰表志不同又據史記

知志誤矣此一統志改志從表之所自

武帝太初元年改右內史為京兆

尹左內史為左馮翊主爵都尉為右扶風謂之三輔後

漢遷都洛陽置雍州於此尋罷

謹案通典漢京兆尹魏改尹為守後改為秦國

後復為京兆國杜氏不著改秦之年攷魏書齊王本紀正始五年復秦國為京兆郡則與通典所著相發明矣

晉志云魏以三輔屬司隸晉於長安置雍州則稱尋罷者即指魏時言之也

晉初仍置雍州

建興後歷為劉聰石勒苻健姚萇赫連勃勃所據後魏

亦曰雍州京兆郡

謹案時郡移治霸城

永熙三年遷都於此是為

西魏隋開皇二年建新都三年罷京兆尹復置雍州大

業三年復故

謹案隋志開皇三年置雍州大業三年改州為郡故名焉置尹

唐仍隋都

武德元年又改郡曰雍州貞觀元年為關內道治開元

元年改曰京兆府二十一年置京畿採訪使

謹案唐志初曰京城

天寶元年曰西京至德二載曰中京上元二年曰西京肅宗元年曰上都 天祐初遷都洛置

佑國軍節度使於此五代梁改為大安府改軍曰永平
 後唐復為西京京兆府晉罷京置晉昌軍漢改永興軍
 周因之宋復曰京兆府永興軍節度使為陝西路治熙
 寧後為永興軍路治謹案宋志本次府大觀元年升大
 都督府舊領永興軍路安撫使宣
和二年不用軍
 額稱京兆府金皇統二年置總管府為京兆府路治
 元初亦曰京兆府中統三年置陝西四川行省治此至
 元十六年改京兆為安西路總管府二十三年改陝西
 行省皇慶元年改為奉元路明洪武元年改曰西安府
 為陝西布政使司治

本朝因之今領縣十五曰長安咸寧咸陽興平臨潼高陵

鄠藍田涇陽三原盩厔渭南富平醴泉同官州一曰耀
 州形勝司馬相如上林賦蕩蕩乎八川分流相背而異
 態潘岳西征賦九峻截薛太乙龍從南有元灞素澹湯
 井溫谷北有清渭濁涇蘭池周曲浸決鄭白之渠漕引
 淮海之粟隋書地即漢故城之東南屬杜縣周之京兆
 萬年縣界南直子午谷西北據渭水東臨澆灞西枕龍
 首原唐類函京兆府挾灃灞據嶠函得百二方千里府
 城元和郡縣志隋開皇二年自長安故城遷都龍首川
 即今都城是也太平寰宇記文帝以長安故都年代既
 久宮宇朽蠹謀欲遷都僕射蘇威等議合於帝旨以二

年六月十八日詔規建置三年移入新都僕射高頴總領其事安平公宇文愷創制規模將作大匠劉龍鉅鹿郡公賀婁子幹等充使營建謂之大興城通志唐永徽五年築羅城天祐元年匡國軍節度使韓建改築約其制謂之新城宋金元因之明洪武初增修周四十里門四東曰長樂西曰安定南曰永寧北曰安遠十七年建鐘鼓二樓於城內東西相距半里許滿城通志在府城內東北隅西界鐘樓

本朝順治六年即故明秦藩城改築門五

長安縣釋名三輔黃圖長安秦鄉名謹按史記有始皇弟長安君成蟫元

和志楚懷王封項羽為長安侯並此沿革一統志附郭漢高帝五年定都

於此置長安縣謹案漢志長安高帝五年置史記高祖七年自櫟陽徙都長安為京兆

尹治王莽改曰常安後漢復舊謹案漢志右扶風有渭城縣後漢併入長安

晉為京兆郡治後魏以後因之謹案後魏書姚萇傳云萇改長安曰常安長安

志云後魏復為長安萇因偏旁諱改故魏時不用唐為京兆府治乾封初分置

乾封縣謹案唐志作總章元年長安二年復併入焉五代梁改曰

大安後唐復舊宋金因之元為奉元路治明為西安府

治

本朝因之形勝梁禹甸縣志序長安為雍秦之首邑終南峙其前渭流遶其後

咸寧縣釋名通志名為天寶中改取萬國咸寧之義沿

革一統志附郭本周杜伯國漢置霸陵杜陵等縣謹案漢志

霸陵故芷陽文帝更名莽曰水章也杜陵故杜伯國宣帝更名莽曰饒安也屬京兆尹晉改

霸陵曰霸城杜陵曰杜縣謹案魏志杜陵二漢曰杜陵

陵為杜城繼改杜城為杜縣也攷晉志仍作杜陵不言改置始末是其疎畧屬京兆郡後魏

以霸城為京兆郡治改杜縣為杜城屬焉謹案路史杜陵後魏為杜

城後周明帝二年分置萬年縣與長安並治京城謹案周書

本紀明帝二年分長安為萬年縣治京城元和郡縣志明帝分長安霸城山北三縣始於長安城中置萬年縣

建德二年省霸城杜城二縣入之隋開皇三年改曰大

興為京兆郡治謹案隋志大興開皇三年置後周舊郡置縣曰萬年高祖龍潛封號大興故改

焉唐武德初復曰萬年天寶七載改為咸寧縣乾元二

年復曰萬年謹案唐志萬年本大興武德元年更名二年析置芷陽縣七年省總章元年析置明

堂縣長安二年省天寶七載曰咸寧至德三載復故名元和郡縣志乾封元年分置明堂縣長安三年廢天寶

七年改為咸寧乾元元年復名萬年二說皆微異五代梁改曰大年後唐復曰

萬年謹案太平寰宇記云梁開平中改大年唐同光元年復故宋仍為京兆府治宣

和七年改曰樊川金又改曰咸寧泰和四年廢入長安

尋復置元為奉元路治明為西安府治

本朝因之形勝縣志几終南屏渭水帶五岡襟三川滄灞

左纏交涵右抱白鹿豐梁護其東鳳棲神禾環其南金

鑿銅人關其北

咸陽縣釋名三秦記咸陽秦所都在九峻山南渭水北

山水俱陽故名咸陽謹案山南曰陽水北亦為之陽縣在北山之陽渭水之北故名沿

革一統志治在府西少北五十里秦置縣謹案元和志

於渭北城咸陽至始皇並都之關中記以為孝公咸陽今渭城是始皇咸陽今城南大城是漢高帝

元年更名新城七年罷屬長安元鼎三年更名渭城屬

右扶風晉咸和中後趙置石安縣苻秦兼置咸陽郡謹案

胡三省通鑑注漢渭城石勒置石安縣苻秦復置渭城縣咸陽郡治後魏移郡於涇水北

以縣屬之隋廢入涇陽縣謹案魏志咸陽郡有石安縣隋志涇陽縣下云舊置咸陽

縣開皇初廢則是隋以前石安仍復舊名為咸陽也攷周書宣帝紀載大象元年咸陽有池水之異則其攷石

安為咸陽在西魏後周之際矣唐武德元年復置咸陽史無明文故一統志不致詳也

縣屬雍州五代宋金因之元屬奉元路明屬西安府

本朝因之形勝方輿勝覽南臨渭水北倚九峻縣志序長

安控其東槐里遶其西縣城通志舊在杜郵館西謹案

寰宇記隋開皇十一年置縣於涇水北唐武德初權寄於鮑橋後移白起堡貞觀初又移於便橋西北即所謂

杜明洪武四年遷今治南濱渭河周九里有奇門五

興平縣釋名通志唐至德初置興平軍於此尋改為縣

即以名之沿革一統志治在府西一百里周犬邱邑秦

曰廢邱漢曰槐里茂陵平陵三縣地俱屬右扶風謹案

注章邯都廢邱居槐里漢滅章邯三年改曰槐里王莽更名槐治三輔舊事武帝於槐里之茂鄉置茂陵邑漢

志茂陵武帝置莽曰宣城後漢以槐里為右扶風治謹案

平陵昭帝置莽曰廣利

三輔黃圖扶風治在北陰街北光武後出治槐里

平謹案括地志始平縣黃初元年改因原以建名晉初併茂陵入始平於槐里

置始平郡後魏真君中郡廢謹案太平寰宇記以為真君七年二縣俱

屬扶風郡西魏以始平為郡治隋省槐里以始平縣屬

京兆郡謹案長安志以為開皇三年唐天授二年改屬稷州大足元

年還屬雍州景龍四年改曰金城至德二載改為興平

貞元中嘗以神策軍屯此曰興平鎮五代宋屬京兆府

金因之元屬奉元路明屬西安府

本朝因之形勝費尙彬興平縣賦幅麓平以在座帶渭水

而前流掖咸陽於左腋兮跨扶風於右肋引醴泉之秀

瑞兮蓋屋拱而朝額抗谷口之窈阻兮淫乾翼而拱背

豁漢中之庭衢開武功之門戶府志後倚高原前襟渭

水元峻峙其北終南扁其南縣城太平寰宇記隋大業

九年自文學城移於今所通志隋大業中築周七里有

奇門四

臨潼縣釋名縣志以縣有臨潼水故名沿革一統志治

在府東五十里周為驪戎國秦為驪邑漢高帝七年置

新豐縣屬京兆尹謹案史記高祖本紀於十年下有更

經注云後漢靈帝建寧三年改為晉屬京兆府隋初屬

都鄉封耿段為侯國史志不及之

雍州大業初屬京兆郡唐初仍屬雍州垂拱二年改為

慶山縣天授二年屬鴻州大足元年還屬雍州神龍元年復曰新豐天寶三載析置會昌縣七載省新豐改命昌曰昭應五代因之宋大中祥符八年避昭應宮名謹本名玉清昭應宮見長安志改曰臨潼屬京兆府金因之元屬奉元路明屬西安府

本朝因之形勝南居仁魁樓記驪峯嶽啟其陽渭水灤洄環其朔府志鴻門控其左灞陵接其右縣志西接終南南走藍田縣城通志唐天寶六載建明洪武初增築周四里門四

高陵縣釋名史記秦昭王封弟高陵君通志郭子章云

南有奉政原高四五丈名所由昉也沿革一統志治在

府東北七十里秦孝公置縣漢屬左馮翊謹案漢志高陵左輔都尉

治莽曰千春三國魏改曰高陸屬京兆郡晉因之謹案水經注白渠枝

渠東逕高陵縣故城北太康地記謂之高陸通典魏黃初元年改爲高陸通鑑注高陵縣晉改曰高陸屬京兆

尋復舊後魏熙平中復爲高陸隋大業二年復曰高陵

屬京兆郡唐天授二年屬鴻州大足元年還屬雍州謹案

高陵武德初曾析置鹿苑縣貞觀中省五代宋金因之元屬奉元路明屬

西安府

本朝因之形勝呂柟縣志涇渭屬流於前山原遙峙於後清谷在左洪波在右縣城通志隋大業七年建明景泰

元年增築周四里有奇門四

鄠縣釋名長安志本夏之扈國也秦改為鄠姚察漢書

訓纂扈鄠一也古今字耳

謹案許慎說文解字邑部有鄠云右扶風縣名從邑雩聲

又有扈云夏后同姓所封戰於甘者在鄠有扈谷亭據此兩從邑戶聲漢志右扶風鄠下云古國有扈谷亭說此鄠扈二字只是聲音相同並非一字

沿革一統志治在府西南七十里

本夏時扈國漢置鄠縣屬右扶風晉屬始平郡後魏真君七年改屬京兆郡唐屬京兆府五代宋金因之元屬奉元路明屬西安府

本朝因之形勝通志面拱終南背倚渭水澧水遶其東澇

水環其西縣城太平寰宇記自漢至隋皆於扈城置縣

其城周四里頽垣尚在大業十年移於今所通志隋建

周六里有奇門四

藍田縣釋名竹書紀年惠王命秦子向為藍田君三秦

記縣出美玉故名沿革一統志治在府東南九十里秦

置縣謹案史記六國表以為獻公六年置漢志以為孝公置漢屬京兆尹晉屬京

兆郡後魏真君七年併入霸城縣太和十一年復置仍

屬京兆郡周閔帝於縣置藍田郡武帝時省

謹案元和志周閔帝

割京兆之藍田置玉山白鹿二縣又置藍田郡武帝省郡復為縣考後魏書韋彪傳稱孝莊末為藍田太守胡

三省通鑑注亦曰後魏置藍田郡是隋仍屬京兆郡唐

屬京兆府

謹案唐志武德二年析藍田置玉山縣貞觀三年皆省

五代宋金因之元屬奉元路明屬西安府

本朝因之形勝府志南面七盤北背繡嶺玉山左峙灞水

右環縣城元和郡縣志本名燒柳城亦名青泥城謹案泥亦

作溼見晉桓溫伐苻健遣將軍薛珍擊青泥破之即此

水經注通志周四里有奇門四謹案長安志建德二年自縣西

則城後周時築也

涇陽縣釋名史記秦昭王弟悝封涇陽君沿革一統志

治在府西北七十里漢惠帝四年置池陽縣屬左馮翊

晉初為扶風郡治苻秦又析置涇陽縣後魏徙咸陽郡

治池陽以涇陽屬焉謹案魏志涇陽真君七年併後周

石安景明二年屬咸陽郡

廢池陽縣隋開皇初郡廢以涇陽縣屬雍州謹案隋志於涇陽下

云舊置咸陽縣開皇初廢長安志云開皇九年改涇陽

為咸陽大業三年省入涇陽據之則開皇初廢縣并及

郡也涇陽之名唐天授二年改屬鼎州大足元年還屬

雍州五代宋因之金屬京兆府元至元二年併入高陵

三年復置屬奉元路明屬西安府

本朝因之形勝府志東峙唐原西拱仲山涇流遶其南嗟

峨鎮其北縣志帶文川襟西城背豐稔面畢原縣城通

志秦苻堅創建元至正二十七年修築周五里有奇門

四三原縣釋名長安志前秦苻堅於截嶺山置三原護軍

以其地南有鄠原西有孟侯原北有白鹿原是爲三原
因以名縣沿革一統志治在府北九十里漢池陽縣地
後魏太平真君七年置三原縣屬北地郡謹案魏書地
形志無三原
改置始末詳見元和志永安元年於縣置建忠郡後周建德初廢
謹案廢建忠郡隋志以爲在周建
德時元和志作開皇三年者誤隋屬京兆郡唐武德
四年改曰池陽六年改曰華陽仍分置三原縣屬北泉
州貞觀元年省三原縣改華池曰三原屬雍州天授二
年屬郾州大足元年還屬雍州五代唐屬耀州宋金元
因之明改屬西安府

本朝因之形勝張縉彥減稅記京兆壯縣道通八郡之肯

繁縣志東據涇渭之流北倚巖嶽之山仲山拱於西清
水環於東縣城通志縣本舊龍橋鎮元至元二十四年
徙縣治於此築城周九里有奇門四水門二明初增築
西郭門二嘉靖三十六年築北郭門四崇正中增築東
郭門二

蓋屋縣釋名長安志漢舊縣也山曲曰蓋水曲曰屋因
以名之沿革一統志治在府西南一百六十里漢縣屬

右扶風後漢省後魏復置屬扶風郡

謹案魏志云後漢
晉罷真君七年併

武功屬焉

後周置周南郡兼置恒州尋並廢

謹案隋志又有
倉城溫湯二縣

隋屬京兆郡唐武德三年屬稷州貞觀元年屬雍州

謹案唐志武德二年析置終南縣貞觀八年省天授二年又屬稷州大足元年

還屬雍州天寶元年改曰宜壽至德二載復故乾寧中

改屬乾州天復初改屬鳳翔府五代及宋因之金貞祐

四年陞為恒州元和初廢謹案元志至元初併終南入

西路縣屬奉元路明屬西安府

本朝因之形勝沈亞之縣丞廳壁記道通巴漢三蜀南極

山不盡三十里北阻渭短長之補與南而近其野半為

澤麓通志谷水遶其東溝阜阻其西南山叠拱北渭帶

流縣城通志本隋唐舊址周五里有奇門四

渭南縣釋名通志縣名始前秦苻堅以在渭水之南也

沿革一統志治在府東一百四十里漢新豐縣地苻秦

置縣謹案十六國春秋苻堅甘露二年置渭南後魏孝明帝改置渭南郡及

南新豐縣西魏廢帝二年又改縣曰渭南謹案元和志

隋志云又析置靈源中源二縣後周並廢後周郡廢隋屬京兆郡唐武德初

改屬華州五年屬雍州天授二年於縣置鴻州謹案唐

二年析渭南慶山置鴻州縣以渭南慶山等縣置鴻州尋省鴻州大足元年鴻州廢還

屬雍州五代周顯德三年改屬華州謹案太平寰宇記

兆割隸宋熙寧六年省入鄭縣謹案宋志熙寧元豐元

年復置仍屬華州金元因之明萬歷中改屬西安府

本朝因之形勝梁肅鄭縣府廳壁記自華而東東距洛師

抗雄多臨大道其路有弋若壤接天府號因舊國鄭爲之首縣志南面秦嶺北帶渭河少華峙其左渭水繞其右控倉堡扼青原風門屏列赤水環流縣城通志隋大業九年建元至正二十一年拓修周七里門四

富平縣釋名長安志晉徙北地郡富平縣於懷德城蓋用其舊名也沿革一統志治在府東北一百二十里秦

置頻陽縣漢屬左馮翊三國魏徙置富平縣於此屬北地郡頻陽仍屬馮翊郡後魏景明元年改頻陽置土門

縣與富平俱屬北地郡西魏移北地治富平謹案北地郡廢帝三年又改爲通川郡後周改曰中華郡尋罷隋大業初廢土門入

富平屬京兆郡義寧二年復置土門縣唐初二縣俱屬雍州貞觀十七年又廢土門縣咸亨二年復以故土門置美原縣天授二年二縣俱屬宜州大足元年還屬雍州天祐二年於美原縣置鼎州謹案此爲李茂貞所置五代梁改裕川後唐廢裕州二縣俱屬耀州金廢富平縣入美原元省美原復置富平縣仍屬耀州明萬歷三十六年改屬西安府

本朝因之形勝漢書薛宣傳頻陽北當上郡西河爲數郡

湊通志北倚頻山南限漆沮縣志負頻面荆帶以石溫

浮山鳳皇若左右翼縣城通志本名窰橋頭元末張良

弼移縣治於此明正統初築城周三里門四

醴泉縣釋名元和郡縣志縣有後周醴泉宮隋因以為

名沿革一統志治在府西北一百二十里秦谷口邑漢

置谷口縣屬左馮翊

謹案史記漢興年表文帝後元三年置谷口邑漢志云莽曰谷喙

後漢廢晉為池陽縣地後魏置寧夷縣屬咸陽郡西魏

兼置寧夷郡後周改郡曰寧秦

謹案隋志醴泉縣後魏曰寧夷西魏置寧夷郡

後周改為秦郡長安志作寧秦郡考周書稱楊薦為秦

郡寧夷人則作秦郡者或是也一統志本宋敏求故與

隋書後廢隋開皇十八年改縣曰醴泉屬京兆郡唐武

德中省

謹案唐志武德九年析置溫秀縣後省醴泉

貞觀十年復置天授元

年屬鼎州大足元年還屬雍州乾寧中改屬乾州五代

後唐同光中還屬京兆宋政和八年改屬醴州金屬乾

州元因之明萬歷三十六年改屬西安府

本朝因之形勝太平寰宇記州當九嶷山東仲山北縣志

終南聳其前九嶷峙其後襟泔溪帶渭水縣城通志即

古仲橋城元增築周二里許明成化四年拓外城六里

有奇門五

同官縣釋名元和郡縣志苻秦於銅官川置銅官護軍

後魏改置銅官縣周除金作同字沿革一統志治在府

治北二百五十里漢設初縣地

謹案初二字志家不詳其義江鄰幾雜志云

耀有祓祠廟為秦鑄兵之所疑是兵器

後魏真君七年置縣屬北地郡周

曰同官隋屬京兆郡唐武德初置宜州貞觀十七年屬
雍州天授二年屬宜州大足元年改屬耀州宋金元明
未改

國初因之雍正十三年耀州改隸西安府並縣屬焉形勝

耀州志北控神水峽旁以龍虎諸山而城以漆水為沼

縣城通志後周建德四年建明增修周四里門四

耀州釋名通志郭子章云州東十五里有鑑山年豐則

山中有光耀如鑑州以是名沿革一統志治在府治北

一百八十里漢置葭縣屬左馮翊後漢初廢永元九

年復置三國魏廢葭縣置泥陽縣兼置北地郡晉因

之後魏真君七年并泥陽入富平景明元年復置仍屬

北地郡永熙元年兼置北雍州西魏廢帝三年改州曰

宜州又改郡曰通川隋開皇三年郡廢六年改縣曰華

原大業三年州廢縣屬京兆郡謹案元和志開皇三年

宣州六年改泥陽為華原縣大業三年省宣州以華原隸京兆郡義寧三年於縣置宜

君郡唐武德初曰宜州貞觀十七年州廢屬雍州垂拱

二年改縣曰永安天授二年又置宜州大足元年州廢

還屬雍州神龍元年復曰華原天祐三年以縣置耀州

謹案唐書方鎮表天祐三年置五代梁貞明元年改曰

崇州後唐同光二年復故謹案五代史職方考耀州屬

關中勝蹟圖志卷一
順義周宋亦曰耀州華原郡屬永興路謹案宋志開寶五年為感義軍
節度太平興國初改感德軍金屬京兆府路元至元元年以州治華原縣省入屬奉元路明屬西安府

國初因之雍正三年陞為直隸州十三年復改屬西安府
形勝府志前抱乳山後倚高原漆水經其東沮水繞其
西州志步壽原控其北鑑諸山翼其左星原環其右漆
沮會流乳山合抱真形勝之區也州城通志本華原縣
元末遭兵燹城圯明景泰初重建周六里有奇門四

關中勝蹟圖志卷一終

關中勝蹟圖志卷二

兵部侍郎兼都察院右副都御史陝西巡撫臣畢沅纂

名山

西安府南山在西安府城南五十里一統志西自鳳翔
府郿縣入境連亘盩厔鄠縣及長安咸寧四縣之南又
東抵藍田縣界一名終南尚書禹貢終南惇物孔安國
傳山名詩秦風終南何有有紀有堂毛傳終南周之名
山中南也左傳昭公四年晉司馬侯曰中南九州之險
也杜預注中南一作終南潘岳關中記中南言居地絡
陰陽之中在都之南括地志中南一名太乙山一名周

南山一名橘山一名楚山一名秦山一名地肺山何景

明雍大記終南在西安府南五十里東自藍田界西入

咸寧界漢班固終南山賦伊彼終南巋巖嶙困槩青宮

神傍吐飛瀨上挺修林立泉落落密陰沉沉榮期綺皇

此焉恬心三春之季孟夏之初天氣肅清周覽八隅皇

鸞鸞驚警乃前驅爾其珍怪碧玉挺其阿密房溜其巔

翔鳳哀鳴集其上清水泌流注其前彭祖宅以蟬蛻安

期饗以延年唯至德之為美我皇應福以來臻掃神壇

以告誠薦珍馨以祈仙嗟茲介福永終億年唐太宗望

終南山詩重巒俯渭水碧嶂插遙天出紅扶嶺日入翠

貯巖烟疊松朝若夜復岫缺疑全對此恬千慮無勞訪

九仙杜審言蓬萊三殿侍宴奉勅咏終南山應制北斗

挂城邊南山倚殿前雲標金闕迥樹杪玉堂懸半嶺通

佳氣中峯繞瑞烟小臣持獻壽長此戴堯天王維終南

山詩太乙近天都連山到海隅白雲迴望合青靄入看

無分野中峯變陰晴衆壑殊欲投人處宿隔水問樵夫

韓愈南山詩吾聞京城南茲惟群山囿東西兩際海巨

細難悉究山經及地志茫昧非授受團辭試提挈挂一

念萬漏欲休諒不能粗述所經觀嘗升崇邱望或戢見

相湊晴明出稜角縷脈碎分繡蒸嵐相瀆洞表裏忽通

透無風自飄簸融液煦柔茂橫雲時平凝點點露數岫

天雨橫修眉濃綠畫新就孤撐有巉絕海浴褰鵬蜀春

陽潛沮洳濯濯吐深秀崖巒雖律峯輒弱類含耐夏炎

百木盛蔭鬱增埋覆神靈日歆歔雲氣爭結構秋霜喜

刻轢磔卓立癯瘦參差相疊重剛耿凌宇宙冬行雖幽

墨冰雪工琢鏤新曦照峩億丈恒高袤明昏無定態

頃刻異狀候西南雄太白突起莫間遙藩都配德運分

宅占丁戊道遙越坤位詆訐陷乾竇空虛寒兢兢風氣

較搜漱朱維方曉日陰霰縱騰糅昆明大池北去覲偶

晴晝綿聯窮俯視倒側困清漚微瀾動水面踴躍躁猱

狷驚呼惜破碎仰喜呀不仆前尋徑杜墅全蔽畢原陋

崎嶇上軒昂始得觀覽富行行將遂窮嶺陸煩互走勃

然思拆裂擁掩難恕宥巨靈與夸娥遠賈期必售還疑

造物意固護蓄精祐力雖能排幹雷電怯呵詬攀緣脫

手足躡躑躅抵積甃茫如試矯首壩塞生恂慙威容喪蕭

爽近新迷遠舊拘官計日月欲進不可又因緣窮其湫

凝湛閉陰囂魚蝦可俯掇神物安敢寇林柯有脫葉欲

蜀中券贖圖志卷二

墮鳥驚救爭唧彎環飛投棄急哺穀旋歸道回睨遠枿
 壯復奏吁嗟信奇怪時質能化賀前年遭譴謫探歷得
 邂逅初從藍田入顧盼勞頸脰時天晦大雪淚目苦矇
 蒼黃忘遐跡所躡躡避臭昨來逢清霽宿願忻始副崢嶸
 心憶平道脫險逾避臭昨來逢清霽宿願忻始副崢嶸
 躡家頂倏閃雜颺前低劃開濶漫堆衆皺或連若
 相從或感若相鬪或安若弭伏或聳若驚雉或散若瓦
 解或赴若輻輳或翻若船遊或决若馬驟或背若相惡
 或向若相佑或亂若抽筍或岬若炷灸或錯若繪畫或
 繚若篆籀或羅若星離或翦若雲逗或浮若波濤或碎
 若鋤耨或如賁育倫睹勝勇前購先強勢已出後鈍嗔
 短譎或如帝王尊叢集朝賤幼雖親不褻狎雖遠不悖
 謬或如臨食案肴核分飢餓又如遊九原墳墓包擲樞
 或累若盆罌或揭若甌豆或覆若曝鱉或頽若寢獸或
 蜿若藏龍或翼若搏鷲或聚若友朋或隨若婚媾或逆
 若流落或顧若宿留或戾若仇讐或密若婚媾或儼若
 峩冠或翻若舞袖或屹若戰陣或圍若蒐狩或靡然東
 注或偃然北首或如火熺焰或若氣饋餽或行而不輟
 或遺而不收或斜而不倚或弛而不鼓或赤若禿鬣或

燠若柴樵或如龜折兆或若卦分繇或前橫若剝或後
 斷若姤延延離又屬夫夫叛還邁喁喁魚闖萍落落月
 經宿閭閻樹墻坦嘯嘯架庫廡參參削劍戟煥煥啣瑩
 琇敷敷花披萼闢關屋推雷悠悠舒而安兀兀狂以狙
 超超出猶奔蠢蠢駭不懋大哉立天地經紀宵營睽厥
 初孰開張黽俛誰勸侑創茲朴而巧戮力忍勞疚得非
 施斧斤無乃假咀呪鴻荒意無傳功大莫酌儻嘗聞於
 祠官苾芬降歆嗅斐然作歌詩惟用贊報醕采韓琦送
 秋馬上始見終南詩終南頰月晦峯巒一雨民心萬事
 寬救徹旱苗充歲望洗開山色與人看半天橫示全秦
 壯積雪高連太白寒欲識衆
 多欣幸意送秋歌舞滿長安

臣謹按終南之名於書見諸禹貢於詩見諸秦風而

小雅之言南山則不一而足又有北山胡三省通鑑

注關中有南山北山自甘泉連延至於嶽嶽九峻爲

北山自終南太白連延至於商顏爲南山胡渭禹貢

關中形勢圖志 卷二
三
雖指云古稱終南止於蓋屋自秦襄公取周地爲諸侯徙都於汧國人作詩美之以終南起興說者遂謂終南遠接岍岐並以蔽迤南連屬之山矣故元和郡縣志自鄠郿武功以至長安萬年每縣皆著終南柳宗元終南山祠堂記云終南西至於褒斜又西至於隴首以迄於戎東至于商顏又東至於大華以距於關程大昌雍錄云終南山橫亘關中南面西起秦隴東徹藍田凡雍岐鄠鄠長安萬年連綿峙踞其南者皆此一山由是終南連屬所及幾至八百餘里而太一武功太白胥合爲一山矣其以太一爲終南者孔

安國書傳終南一名太一山

括地志同

漢書地理志武功

太壹山古文以爲終南至酈道元水經注又云太一亦曰太白山在武功縣南去長安二百里不知其高幾何俗云武功太白去天三百武功志復云太白山一名太乙於是四山一實數名致成聚訟今攷張衡西京賦於前則終南太一薛綜注二山名潘岳西征賦面終南而背雲陽又云太一龍嵒李善注太一與終南別山王應麟通鑑地理通釋亦云西京賦以終南太一並列唐六典又以終南太白並列明非一山至以武功爲太白則後人以酈注語相比附誤合爲

一耳臣備位斯土六念於茲審跡地形旁徵圖籍竊謂關中迤南一帶自古統號南山而終南則止於鰲屋太一當屬今之南五臺漢志之垂山則武功也禹貢之惇物則太白也似此分屬較為指掌瞭如至漢書西域傳云于闐南山東出金城與漢南山相屬大宛傳又云南山即連終南山從京南東至華山過河東北連延至海從京南連接至蔥嶺萬餘里則更荒渺不可究詰矣

臣謹覆按終南一山綿亘甚遠所屬巖谷以其近者而言自石鼈谷西南如長安之豹林子午諸谷鄠之

雲際子房萬花鷄頭白雲將軍牛首諸山大頂凌霄羅漢三閣圭峯諸峯神水高冠太平黃柏烏桑華陽曲谷皂谷直谷栗谷馬谷澇谷諸谷鰲屋之清涼五福石樓黑鳳安樂耐山諸山太微諸峯五泉高山沈嶺埽帚諸嶺甘谷耿谷赤谷牛谷檀谷田谷就谷飛昇西觀東觀團標黃谷韓谷芒谷虎谷駱谷強谷車谷韋谷諸谷又西南接郿之太白山白石鼈谷東南如咸寧之郊谷土門羊谷小義大義白道諸谷藍田之七盤蕢山嶢山全山王順玉山諸山鞞谷石門庫谷采谷悟真藍谷倒回銅谷傾谷諸谷又東南接商

之秦嶺其終南之陽自秦嶺而西如鎮安之夢谷平頂長陵白崖石馬天書車輪考山栗園旬山諸山西王都家圪陡賽秦諸嶺蘊谷諸谷漢陰之六面石門橫山馬蝗箭幹諸山瘦驢龍會魚洞諸嶺石泉之五攢雲霧四方諸山天竹磨兒諸嶺迤西亦與洋之太白接合之皆終南也謹彙敘如右至諸嶺谷中綿亘環竒或有關於勝蹟者仍詳各州縣卷中

太一山在西安府城西南八十里漢書地理志作太壹山三秦記太一在驪山西山之秀者也咸寧縣志一名南五臺延袤十里許道由石壁谷謹案壁一作鼈何景明雍大記云谷口有

白圓石其巨如屋形類鼈故名咸長以此分界內有景陽川梅花洞九女潭仙人跡諸勝又有廣惠神祠其西塔有白東南竹谷入謹案雍大記云竹谷在府中有太一谷謹案長安志太一谷一名靈母谷陸長源云俗呼為炭谷蓋太一二字切語為炭也谷中有太乙峯峯上有呂公洞黃龍洞下有太乙池谷內有太乙湫謹案縣峯東為玉案峯又東為霧巖峯南湫都穆終南山記云一名激源池水廣數丈深丈許錦鱗浮游人莫敢觸自昔禱雨咸在於是湫南有三官洞雷山頂有金華洞山西壁有八仙洞謹案都穆記神洞山麓有日月巖謹案上有玉龍泉寺相傳無壞尊者談經於此有龍出聽故名一名仰天池

臣謹按太一山自禹貢孔傳而後漢地理志及括地志並以終南當之今攷馬理陝西通志云太一者猶

陽中勝蹟圖志 卷二
云第一山也今南山神秀之區惟長安縣南五臺爲最雍大記亦云五臺山太乙谷中有太乙元君湫池漢武帝元封二年祀太乙於此建太乙宮又山有太乙峯太乙池證據確鑿臣嘗親詣近郊省視田畝周行南山北麓由留村入山登陟五臺絕頂南望終南如翠屏環列芙蓉萬仞插入青冥旁若巨壑深肆無景與終南不相嶧屬則太乙自當專屬之五臺不得謂之爲終南矣至禹貢錐指又謂太乙垂山皆禹貢之惇物則又蒙漢志垂山古文以爲惇物一語而誤更不足據

龍首山在長安縣北十里接咸寧縣界水經註蕭何因龍首山營未央宮山長六十餘里頭入於渭尾連樊川頭高二十丈尾漸下高五六丈土色赤而堅唐書地理志京城後枕龍首山李好文長安志圖說山之餘尾城南皆已堙平坡陀北出東西橫亘迤邐而去名山記山西北高處爲秦長樂漢未央稍東南六坡象乾爻者爲隋城唐西內其東爲唐南內興慶龍池之所其北爲唐東內大明宮含元宣政紫宸蓬萊金鑾諸殿南內東南引澆水入城爲龍首渠入東苑爲龍首池一名龍首原咸寧縣志龍首原起終南東義谷徑可數十武蟠曲西

北行漸行漸濶杜陵鴻固鳳棲諸原皆其橫岡宜春芙蓉曲江諸苑池皆其窪下東界滻水西界樊川延六七十里一稱小兒原

高陽原在長安縣西南二十里接咸陽縣界又五里為永安坡十道志秦葬皇子起冢坡北原上名皇子坡隋文帝改曰永安

細柳原在長安縣西南三十三里一曰柳市一曰細柳聚漢書孝文帝紀後六年周亞夫為將軍屯細柳服虔曰在長安西北張揖曰在昆明池南今有柳市是也游俠傳萬章長安人在城西柳市司馬相如上林賦登龍

臺掩細柳郭璞曰觀名在昆明池南後漢書郡國志長

安有細柳聚劉昭曰前書周亞夫所屯處謹案漢細柳

柳市一在渭北一在昆明池亞夫所屯之處在昆明池南即此原是也在渭北者漢宮闕疏云細柳倉有柳市如淳注文帝紀云倉在渭北是也如淳以渭北之細柳當亞夫所屯之細柳顏師古已知其謬元和郡縣志又以此原為別是一細柳非亞夫屯兵之所則又因如淳而誤攷之漢書紀傳本文并各家注義證以見在形勢知兩家之說不足復據今並從是正

子午谷在長安縣南百里長六百六十里戰國策張儀

說趙曰秦一軍塞午道鮑彪注長安有子午谷北山是

子南山是午午道秦南道也漢書王莽傳元始五年秋

莽通子午道從杜陵直絕南山徑漢中後漢書順帝紀

延光四年罷子午道魏畧建興六年諸葛亮於南鄭與
羣下計議魏延曰從褒中出循秦嶺而東當子午而北
不過十日可到長安玉海南山大谷凡六謂子午儻駱
褒斜南北分列也一統志谷內有東蒙峯一曰東明峯宋史
種放隱此已上長安

秦嶺在咸寧縣南南山峯脊也東接藍田界縣志嶺在
縣南一百五十里屬縣界者東西約七十里通志秦嶺
卽南山別出之嶺在縣東南凡入商洛者必越嶺而後
達東出卽藍田關

臣謹按史記秦嶺天下之大阻也三秦記秦嶺東起

商洛西盡汧隴東西八百里嶺根水北流入渭號爲
八百秦川通鑑地理通釋秦嶺北爲秦山南爲漢水
周六百二十里蓋通指終南爲秦嶺也今由咸寧藍
田而至商洛必經行秦嶺是秦嶺特南山東北一支
嶺耳北控全秦南通荆楚古稱扼隘之地是以史記
指爲大阻三秦記諸書所言殊未確鑿惟一統志云
終南山脊爲秦嶺于地勢最爲脗合

樂遊原在咸寧縣南八里龍首之橫岡也漢書宣帝紀
神爵三年起樂遊苑關中記宣帝立廟宇曲池之北號
樂遊長安志漢時立廟餘趾尙存長安中太平公主於

原上置亭遊賞後賜寧申岐薛王地居京城之最高每
正月晦日三月三日九月九日京城士女成就此登賞

祓禊唐李頻樂遊苑春望詩五陵佳氣晚氤氳霸業雄
圖勢自分秦地山河連紫塞漢家宮殿入青雲未

央樹色春中見長樂鐘聲月下聞無那楊花起愁思滿

天飄落雪紛紛李商隱樂遊原詩萬樹鳴蟬隔岸紅樂

遊原上有西風羲和自趁虞泉宿不放斜陽更向東李

白樂遊苑憶秦娥詞簫聲咽秦娥夢斷秦樓月秦樓月

年年柳色灞陵傷別樂遊原上清秋節咸陽

古道音塵絕音塵絕西風殘照漢家陵闕

神禾原在咸寧縣南三十里縣志下臨樊川其原南起

竹谷東西北行三十里入長安為滴水界斷其南為御

宿川長安志圖說原上有蓮花洞唐鄭駙馬所居杜甫

詩主家陰洞細烟霧即此

杜原在咸寧縣東南十五里通志古杜伯國地以在秦

漢隋唐都城之東又名東原漢宣帝陵在其上又名杜

陵原西即韋杜二曲

鳳棲原在咸寧縣樂遊原東長安志少陵原西北三十

里皆此原縣志漢神爵四年鳳皇十一集杜陵故名在

唐為安化里

少陵原在咸寧縣鳳棲原東太平寰宇記即漢鴻固原

也通典萬年縣有少陵原即漢宣帝許后陵漢書許皇

后傳葬杜南是謂杜陵南園顏師古曰即今之所謂小

陵者去杜陵十八里謹案古少字通故師古稱少陵
為小陵杜甫家于此故自稱杜陵

老亦曰少陵也通志少陵原乃樊川之北原自司馬村起至何

將軍山林而盡相近為朱坡咸寧縣志丞相朱博故里

雍錄坡瞰南山之勝少保杜公池亭在焉唐李白杜陵絕句南登杜

陵上北望五陵間秋水明落日流光滅遠山杜牧朱坡詩下杜鄉園古泉聲繞舍啼靜思長慘切薄宦與乖睽

北闕干門外南山午谷西倚川紅葉嶺連寺綠楊堤迥

野翹霜鶴澄潭舞錦雞濤驚堆萬軸舸急轉干溪眉點

萱芽嫩風條柳幄迷岸藤捎虺尾沙渚印魔蹄火燎細

桃塢波光碧繡畦日痕紅翠巘陂影墮晴霓蝸壁蘭班

蘇銀筵荳蔻泥洞雲生片段苔徑繚高低偃蹇松公老

森嚴竹陣齊小蓮娃欲語幽笋稚相攜漢館留餘址周

臺接故蹊蟠蛟岡隱隱班雉草萋萋樹老藤紆組巖深

石啟閨侵窻紫桂茂拂面翠禽棲有計冠終挂無才筆

謾題自塵何太甚休笑觸藩羝

白鹿原在咸寧縣東接藍田縣界長安志自藍田縣界

至滻水川盡東西一十五里南接終南北至霸川盡南

北四十里三秦記周平王東遷有白鹿遊於此原以是

得名雍錄南山之麓霸水行於原上至於霸陵皆此原

也亦謂之霸上霸一作灞史記王翦伐荆始皇自送至霸上

漢元年十月沛公自霸上遂西入咸陽還軍霸上顏師

古漢書注霸上即今所謂霸頭縣志原高逾龍首居民

鑿井深數百尺其西南二壑為荆谷神谷神谷中有湧泉味甘冽唐時以神策軍禁守日以駱駝運水大明宮醞造御酒其西北為鷓子嶺唐紇干著灞上詩鳴鞭晚日禁城東渭水晴烟灞岸

風都旁柳陰回首望春天樓閣五雲中

銅人原在咸寧縣東北灞橋北關中記秦為金人十二董卓壞以為錢餘二枚魏明帝欲徙詣洛陽到霸城重不可致今在霸城大道南通志卽薊子訓與老父摩挲

銅狄處

唐李賀金銅仙人辭漢歌并序魏明帝青龍元年八月詔宮官牽車西取漢孝武捧露盤仙人

欲立置前殿宮官既拆盤仙人臨載乃潜然淚下唐諸王孫李長吉遂作金銅仙人辭漢歌茂陵劉郎秋風客夜聞馬嘶曉無跡畫欄桂樹懸秋香三十六宮土花碧魏官牽車指千里東關酸風射眸子空將漢月出宮門憶君情淚如鉛水哀蘭送客咸陽道天若有情天亦老攜盤獨出月荒涼渭城已遠波聲小

長樂坡在咸寧縣東北灞橋之西元和郡縣志坡在漣水西岸舊名漣阪隋文帝改為長樂坡縣志縣北郭外又有三稜坡西亘長安卽長樂之支隴也一名金鑾坡

唐白居易長樂坡送人賦得愁字行人南北分征路流水東西接御溝終日坡前恨離別謾名長樂是長愁

塔坡在咸寧縣南廿里長安志圖說坡在韋曲西其地有浮圖故名唐何將軍山林在此

勳蔭坡在咸寧縣南二十五里為韋杜故里宋張禮城南遊記今牛頭寺坡也西有龍堂坡地甚平行中多植杏謂之杏花坪縣志今亦名牛頭山

郊谷在咸寧縣東南六十里縣志在炭谷東谷口有遇仙橋其上為仰天池又東為土門谷又東為羊谷又東為錫谷又東為小義谷谷內有仙人潭又東為白道谷谷內為五臺山有蒼鷹嶺又東為大義谷長安志大義

谷在縣東南八十里縣志大義谷近藍田縣有路通興

安龍首原發脉於此北周庾信終南山義谷銘并序周

大冢宰晉國公命鑿石關之谷下南山之材維公匡濟

爨倫宏敷庶績變理餘暇披閱山經以為終南惇物日

月虧蔽杻幹栝柏椅桐梓漆年代蘊積於何不有乃謀

山澤之官兼引衡虞之匠東出藍田則控霸乘漭西連

子午則據涇浮渭派別八溪流分九谷銅梁四柱石闕

雙聳青綺春門溝渠交映綠槐秋市舟楫相通蓄之則

謂屯雲泄之則為行雨青牛文梓白鶴貞松運以真宮

崇斯雲屋千櫺抗殿龍首干雲萬頃踈苗蟬鳴再熟川

后讓德山靈景從豈如運石甘泉纔通櫟陽之殿穿渠

穀水直繞金墉之城將事未勞為功實重國富人殷方

傳千載因功立事敢勒山阿銘日寥廓上浮崢嶸下鎮

壁立千丈峯橫萬仞桂月危懸風泉虛韻乘輿嶺阪舉

錡雲根八溪分注九谷通源北涵桐井南浮石門模象

大壯規繩百堵膠葛九成徘徊干柱桂棟凌波柏梁乘

雨疏川奠谷落實摧柯事均刊木功伴鑿河已上咸寧

高陽原在咸陽縣東南二十里縣志秦始皇作阿房宮

依此與長安縣接界

鮮原通志在咸陽縣東二十里詩皇矣度其鮮原蘇軾

注文王既克密須於是相其高原而徙都所謂程邑也

朱子集傳其地于漢為扶風安陵今在京兆咸陽縣

短陰原在咸陽縣西南二十里水經注渭水與豐水會

于短陰山禹貢錐指短陰原即短陰山也秦中諸原類

皆有山體故或亦謂之山

畢原在咸陽縣北通志即畢郢一名畢陌一名池陽原

一名咸陽原文王武王周公皆葬于此三輔故事周文

王武王周公皆葬畢陌南北元和郡縣志畢原咸陽縣所理左傳畢為文昭即此原南北數十里東西二三百里無山川陂湖亦謂之畢陌太平寰宇記關中記云高陵北有畢原秦謂之池陽原漢名長平坂又名石安原雍大記咸陽原在渭水北九峻山南縣志西起武功東盡高陵其上文武成康周公太公及秦漢君臣陵墓多在焉一名咸陽北阪一名渭城北阪一名長平坂其趾為洪瀆原謹按漢書劉向傳文武周公葬于畢李奇曰在岐州之間臣贊曰汲郡古文畢西于豐三十里顏師古曰畢陌在長安西北四十里今以諸家說合之是二說並非當以小顏為正已上咸陽

臣謹按畢原綿亘渭川南北其境甚廣故西起武功

東盡高陵隨地異名然大概即九峻諸山之麓也攷爾雅廣平曰原說文解字作邊周禮夏官有邊師陝省名山甚富而原亦以百數計大約其上皆有民田阡陌間閭比戶可封故詩稱周原膺膺西都賦稱提封萬里疆場綺分溝塍刻鏤原隄龍鱗是也一統志專屬之咸陽者以成周諸陵皆在于是推地以人重之例體製洵為允合今遵用之

黃麓山在興平縣西北一里一名黃山一名始平原一名北芒巖雍勝畧黃麓山東西五十里南北八里東入咸陽北阪西至武功界武水東岸揚雄甘泉賦序北繞

黃山瀕渭以東王維詩黃山舊繞漢宮斜三秦記長安城北有始平原長數百里漢時謂之北芒巖西京雜記茂陵富人袁廣漢于北芒巖築園

馬嵬坡在興平縣西二十五里孫景安征途記馬嵬人名於此築城以避難晉書苻堅載記苻鱗保據馬嵬為

姚萇所破姚興載記苻登自六陌趨廢橋後秦姚詳據

馬嵬堡以拒之謹案馬嵬未詳何代人已上興平

驪山在臨潼縣南里許即藍田北山綿亘而東五十餘

里一名浮肺山驪一作麗漢書地理志京兆郡新豐縣

驪山在南三輔故事驪山在長安東北三十里水經注

麗戎之山一名藍田其陰多金其陽多玉太平寰宇記

驪山在昭應縣東南二里溫湯出山下漢張衡溫泉賦陽春之月百草

萋萋余在遠行顧望有懷遂適驪山觀溫泉浴神井風

中巒壯厥類之獨美思在化之所原感洪澤之普施乃

為賦云覽中域之珍怪今無斯水之神靈控谷湯於瀛

洲兮濯日月乎中營陰高山之比延處幽屏以閒清於

是殊方跋涉駿奔來臻士女煜其鱗萃紛雜選以如烟

亂曰天地之德莫若生今帝育烝民懿厥成兮六氣淫

錯有疾厲今溫泉汨馬以流穢兮蠲除苛慝服中正兮

熙哉帝載保性命兮北周王褒溫湯銘挺此溫谷驪岳

之陰白磬上徹丹砂下沉華清駐老飛流瑩心谷神不

死川德愈深庾信溫湯碑咸池浴日先應綠甲之圖砥

柱浮天始受元夷之命仁則蕩滌埃氛義則激揚清濁

勇則負山餘力弱則鴻毛不勝仲春則榆莢同流三月

則桃花共下其色變者通為五雲之漿其味美者結為

三危之露烟青於銅浦色白於鉛溪非神鼎而長浮異

龍池而獨涌灑胃湔腸興羸起瘠秦皇餘石仍為雁齒

之階漢武舊陶即用魚鱗之瓦山間湧水實表忠誠室

內江流彌彰純孝豈若醴泉消疾聞乎建武之廟神水
 獨病在乎咸康之世嵩嶽二仙之館不孤擅於天池華
 陰百丈之泉豈獨高於蓮井北魏元蓑溫泉頌夫駕輕
 烟勒麟鳳馳及奔星走攀流月蟬變羽化之民食霞吸
 露之士斯蓋有道存焉自非人世之所覩縷至若泥行
 水驟血食之夫興沒自天去來非已寸陰危於朝露百
 齡迅於滅電一物不諧則耽贅以生庶事不康則風火
 以敗故聖人憐百姓之多疾撰藥石以濟之造化愍蒼
 生之鳩毒設甘餌以救之蓋溫泉者乃自然之經方天
 地之元醫出於渭河之南泄於驪山之下淵華玉徹口
 清數仞靈感超異峻極不測無樵薪之爨而揚湯沸於
 楚鑊無公蔬之揉而寒暑調於夏鼎高唐之雲朝發於
 水湄巫山之雨夕收於淵際青林碧草含露而匝岸香
 風蕙口列錦而環渚於是左湯谷右濛汜南九江北瀚
 海干城萬國之民懷疾枕疴之客莫不宿振而來賓療
 苦於斯水但上無尺棟下無環墻悠悠君子我將安泊
 孤忝發軔咸池分條紫漢道屬昇平弱年敦仕既歷通
 顯朝望已隆爰自常伯出居分陝地兼陸海之饒祿厚
 封君之室而報天之效無聞恤民之譽安在每思傾口
 獨口深口以爲斯泉天實置之而人畧未備迺剪草開

鄠因林構宇邃館來風清簷駐月望想烟霞遲羽衣之
 或顧願言多士怒因茲以蕩穢迺作頌曰皇皇山靈愍
 我蒼生浴彼溫泉於此麗川其水尅神尅神尅聖濟世
 之醫救民之命其聖伊何排霜吐旭其神伊何吞朧去
 毒無藉烟炭誰假樵木湛若虞淵沸如湯谷東枕華山
 西拒咸陽車疇接吟墟落相望彩林爭翠菜樹成行香
 風旦起文霞張陟彼麗山望想千里迺作高堂鴻飛
 鳳起三輔之英五都之土慕我芳塵爰居爰止其德既
 遠金華屑桂春山九轉日放羣羊手孛白犬控鵠來思
 俟我於堂而十嶽二唐張說溫泉箴東山少連曰元冥
 氏之子曰王夫安祝融氏之女曰丁莘俱學水仙是爲
 溫泉之神焉帝命之救萬靈盪滯結腑藏達膚腠泄下
 人多賴上帝是崇有飛廉氏之佚女妬之常欲大恩其
 功故入溫泉必齊以洗心戒以防患恕以利物含生之
 疾我願除夜二神嘉之吹湯激邪珠連漚潔滴汨揚華
 此其效也若入溫泉僻心穢行惡言淫形居食失節動
 出躁輕二神醜之匡人命飛廉佚女以裾襲人是走
 至矣是使莫之益傷之者長安志天寶元年更驪山曰

會昌山七載又改為昭應山水經注泠水出浮肺山蓋

麗山連麓而異名也山北有女媧氏谷路史女媧繼興

於麗其東為東繡嶺雍大記在驪山右東為玉蕊峯又

東為金斧山金沙洞謹案在長石甕谷腹長安志云石甕谷有懸泉激石成日似甕形因名今其地盡植蘭蕙俗謂之芝蘭谷谷上有石魚巖其右澗為風谷走

馬嶺又東為分水嶺其西為西繡嶺雍大記在驪山左

中有飲鹿槽謹案一名鹿飲泉今涸丹霞泉謹案在老母殿前殿西南有飲濟泉即潼

水牡丹溝燕子龕謹案在降聖觀南又西為石駱駝峯磴子谷

其別麓為鳳皇原謹案即清虛原唐書地理志昭應有清虛原本鳳皇原雍勝畧以為後漢

延光二年鳳皇集新豐西亭即此處鸚武谷唐太宗登驪山高頂寓日詩四郊秦漢國八水帝王都聞

闔雄里閉城闕壯規模貫渭稱天邑含岐實奧區金門

披玉館因此識皇圖蘇頌奉和聖製登驪山詩仙蹕御

層氛高高積翠分巖聲中谷應天語半空聞豐樹連黃

葉函關入紫雲聖圖恢寓縣歌舞少橫汾張說奉和聖

製登驪山詩寒山上半空臨眺盡寰中是日巡遊處晴

光遠近同川明分渭水樹暗辨新豐巖壑清音暮天歌

起大風孫逖奉和登會昌山應制詩巖登列雲旗吾君

訪道時乾行萬物觀日馭六龍遲望遠廻天顧登高動

睿詞願因山作壽長保會昌期謹案驪山及溫泉題

咏甚富今以唐元宗以前諸詩附入名山天寶以後懷

古蹟作分載古蹟卷內

慶山在臨潼縣東南三十五里唐書五行志垂拱二年

新豐露臺鄉有山湧出武后名之曰慶山兩京道里記

慶山踴出初時六七尺漸至百餘尺居守以聞百寮畢

賀譚賓錄新豐縣有風雷有山踴出高二百尺節錄唐張說為

留守作慶山醴泉表臣去六月二十五日得所部萬年
 縣合鄭國忠狀稱去六月十四日縣界霸陵鄉有慶山
 見醴泉出臣謹差司戶參軍孫履直對山側百姓檢問
 得狀其山平地湧拔周回數里列置三峯齊高百姓
 見之日天青無雲異雷雨之遷徙非崖岸之騫震歛爾
 隆崇巍然葱鬱阡陌如舊草樹不移驗益地之祥圖知
 太乙之靈化

鴻門坂在臨潼縣東十七里史記項羽本紀項羽兵四
 十萬在新豐鴻門索隱按姚察曰鴻門在新豐古城東
 未至戲水道南有斷原南北洞門是也漢書注孟康曰
 在新豐東十七里舊大道北下坂口名謹案十七里後
 引作七水經注今新豐縣故城東三里有阪長二里餘
 十里非塹原通道南北洞開有同門狀謂之鴻門長安志漢舊

大道北下阪口名也即亭尉呵李廣處

互見古蹟上臨潼

已

奉政原在高陵縣南十一里長安志東西長三十里南
 北濶三里縣志原自涇陽來過境盡於臨潼高者四五
 丈涇渭之不得北徙者此原障之也一名降駕原相傳
 漢文帝自代來次高陵毘沙鎮四日或云唐明皇兩幸
 之故名通志一作奉正原

鹿苑原在高陵縣西南三十里三輔黃圖安陵有果園
 名鹿苑長安志東西長一十五里南北濶一里縣志原
 自咸陽縣來當涇渭二水之間省志一名鹿臺已上
 終南山在鄠縣東南二十里謹案元和隋書地里志鄠

縣有終南山縣志終南在縣境隨地異名遠者三十里近者二十里皆終南也

牛首山在鄠縣西南二十三里西京賦繞黃山而歛牛首三輔黃圖甘泉宮有牛首山山海經牛首之山勞水

出焉郭璞注今長安西南有牛首山元和郡縣志山南接終南在上林苑中縣志山有萬仞層巒而小洞在其

下宛若牛伏故名謹案長安志亦作牟首字同鷄頭山在鄠縣東南三十里雍勝畧形似鷄頭故名俗呼為小武當山

雲際山在鄠縣東南六十里東接長安界宋程顥雲際山詩南藥東

邊白閣西登臨身共白雲齊上方頂上朝來望陡覺羣峯四面低

白雲山在鄠縣南二十里縣志山與縣治對其下有白雲觀老子泉相近為檀谷曲谷

圭峯在鄠縣南二十里一統志其形如圭相對有重雲寺寺東有小圭峯相近為子房山中有黃石洞相傳為

張良辟穀處紫閣峯白閣峯黃閣峯俱在鄠縣東南三十里雍勝畧

紫閣峯旭日射之爛然而紫其形上聳若樓閣然白閣陰森積雪弗融通志峯東又有大頂凌霄羅漢三峯唐邵

謁紫閣峯詩壯國山河倚空碧回拔烟霞侵太白綠峯下視千萬尋青天只據百餘尺宋程顥遊紫閣峯詩仙

掌遠相招縈紆度石橋暝雲生澗底寒雨下山腰樹色千層亂天形一罅遙吏紛難久駐回首羨漁樵

勞谷在鄠縣西南二十里本作勞谷漢書郊祀志宣帝

時京師近縣祠鄠則有勞谷五牀山祠謹案五牀山祠長安志作五林

山通志府縣各志並作林者誤縣志谷內有苦竹溝八里坪犁轅坪土

田肥美

栗谷在鄠縣西南二十里相近有馬谷皂谷直谷已上鄠縣

臣謹按以上諸山谷皆在鄠西南隨地異名實皆終

南一山也又關中稱谷多謂之峪音如豫蓋一字異

呼俗改加山耳其實古無峪字今並從舊以谷為正

終南山在藍田縣西南七十里與咸寧接界

七盤山在藍田縣南二十里唐書地理志貞元七年刺

史李西華自藍田至內鄉開新道七百餘里回山取塗

人不病涉謂之偏路通典七盤十二淨藍田之險路也

明史地理志山傍有淨坡故名縣志七盤山延亘綿遠

西接終南東通商洛險峻紆迴一曰七盤嶺謹案此與寧羗州七

盤嶺同名

嶢山在藍田縣南二十里嶢關以此而名亦謂之嶢嶺

漢書注山在上洛北藍田南武關之西雍錄嶢山又名

青泥嶺故水經曰嶢柳城俗謂之青泥城

藍田山在藍田縣東南三十里一名覆車山漢書地理

志藍田山出美玉唐書地理志藍田縣有覆車山述征記山形如覆車故名太平寰宇記按後魏風土記山巔方二里仙聖遊集之所下有神祠甚嚴霸水源出於此西有華胥氏陵尊盧氏陵北有女媧氏谷則知此地是三皇舊居一統志山有唐公主洞相傳唐時有公主好道闢此居之下有玉漿井唐于良史宿藍田山口寄沈員外詩山暝飛羣鳥川長泛四鄰烟歸河畔草月照渡頭人朋友懷東道鄉關戀北辰去留無所適岐路獨迷津秦嶺在藍田縣東南接商州界通典藍田縣秦嶺在此界通志卽南山別出之嶺凡入商洛漢中者必越嶺而後達東出卽藍田關西爲小秦嶺

橫嶺在藍田縣北三十五里長安志自臨潼之驪山東入縣界橫接華州界縣志嶺下有水名橫河相近有大金山小金山

輞谷在藍田縣西南二十里雍大記商嶺水流至藍橋復流至輞谷如車輞環湊落疊嶂入深潭有千聖洞細水洞茶園栗嶺唐右丞王維莊在焉縣志輞川卽嶢山之口去縣南八里兩山夾峙川水從此北流入灞其路則隨山麓鑿石爲之計五里許甚險狹卽所謂區路也過此則豁然開朗此第一區也團轉而南凡十三區其勝漸加計三十里至鹿苑寺卽王維別墅詳見古蹟

採谷在藍田縣西南三十里長安志與輞谷並有細路
通上洛縣

庫谷在藍田縣西南四十里唐書地理志藍田縣有庫

谷通志谷有溫泉唐初有異僧止此見雪融不積曰必

溫泉也掘之泉果湧出謹案唐時石門鎮在此因呼石

經注曰雍州之福地

傾谷在藍田縣東五十里西有同谷水經注藍田谷西

北有銅谷次東有輕谷

桓公堆在藍田縣南二十五里長安志晉書桓溫伐苻

健健遣苻雄等拒溫於愁思堆後因名桓公堆謹案唐

書廣德

初回紇吐蕃入寇長安郭子儀收兵屯商州遣長孫全
緒為先鋒北至藍田韓公堆吐蕃引却疑即此地蓋韓
桓音近而譌耳
已上藍田

嵯峨山在涇陽縣北五十里本名截薛山一名慈峨山

亦名荆山漢書地理志池陽縣截薛山在北顏師古曰

即今俗所呼嵯峨山是也說文截薛山在馮翊池陽後

漢書地理志雲陽縣有荆山注引帝王世紀禹鑄鼎於

此魏書地形志北地郡泥陽縣有慈峨山王褒雲陽宮

記慈峨山黃帝鑄鼎於此元和郡縣志山東西二十五

里南北二十里縣志山東抵清谷西抵冶谷亘二十里

上有三峯最東曰鉢孟臺旱禱多應中曰大臺峯頂有

仰天池西峯有石窟深五六里風從內出謹案嶽薛馮衍又謂之峩

薛古峩與截通如周書截截善誦言說文引作峩因之亦峩與截通也嵯峨山高貌非本名

甘泉山在涇陽縣西北一名磨石嶺唐書地理志雲陽

縣有甘泉山長安志在雲陽縣西北九十里周六十里

明史地理志縣西北有甘泉山通志漢時甘泉宮在此

又名石鼓原甘泉水出焉謹案山與淳化縣接界互見彼卷中

仲山在涇陽縣西北七十里亦作中雲陽宮記高祖兄

仲所居故名史記封禪書武帝獲寶鼎於汾陰將薦之

甘泉迎至中山曠曠有黃雲蓋焉河渠書鄭國鑿涇水

自中山西水經注鄭渠東逕中山南俗謂之仲山縣志

山東北接嵯峨西麓中隔冶谷西連九峻山涇水逕其中故曰中山或曰以山在冶水西涇水東也山半有小師泉即仲子廟泉山麓有虎坪

石安原在涇陽縣西南七里元和郡縣志高二丈東

西三十八里南入咸陽界縣志石安原即畢原又謂之

南原西自醴泉縣來東訖高陵在涇渭之間綿亘二百

餘里晉時石勒置石安縣于此其北陞傍涇者入縣境

東西三十八里

冶谷在涇陽縣西北六十里即谷口一曰東谷口漢書

郊祀志申公曰黃帝接萬靈明庭明庭者甘泉也所謂

寒門者谷口也顏師古注谷口仲山之谷口也漢時為縣今呼為冶谷太平寰宇記其山出鐵有冶鑄之利因以為名縣志冶谷亦曰東谷口與涇水所出之谷口東西相去二十餘里有巖曰鄭巖泉曰鄭泉相傳鄭子真隱處已上涇陽

嵯峨山在三原縣西北四十里雍勝畧嵯峨在天齊原之上謹案元和郡縣志天齊原在縣西北二十五里特出雲表登其嶺涇渭黃

河皆在目前縣志上有靈湫旱禱輒應互見涇陽

堯門山在三原縣西北三十里括地志堯門山俗呼石門在三原縣西北上有路其狀若門故志云堯鑿山為

門因名之金史地里志三原縣有堯門山

白鹿原清豐原孟侯原俱在三原縣北四十里縣志西

連嵯峨東至斷原連亘四十里白鹿在舊縣東清豐一

名豐原在舊縣北濁谷口東孟侯在舊縣西謹按三原舊縣在今

縣治北終縣東西界縣以此名已上三原

終南山在盩厔縣南三十里縣志東接鄠縣西接郿縣

界枝峯別嶺隨地異名

安樂山在盩厔縣西南二十五里縣志其東文王廟有

玉女泉人傳與岐山文王廟之水相為消長又東七里

為車谷車谷南十五里為翠峯巔有唐仙姑祠東二里

為強弩谷謹案今名強谷又東四里為耐山又東四里即駱谷也

樓觀山在盩厔縣東南三十七里山形重疊如樓一名

石樓山通志就水東北經大陵世謂之老子陵是也唐

開元末得元元像于樓觀山即此說經臺在其南又東

南三里為五福山一統志五峯聳峙自此而南鳥道縈

紆可通洋縣

韋谷在盩厔縣西南五十里縣志俗譌為泥谷與郿縣

接界又南三十里為掃帚嶺北十里為倉谷

駱谷在盩厔縣西南三十里謹案括地志作在西南二十里縣志又南

八十里為十八盤又南十里至河底為故駱谷關通洋

縣元和郡縣志駱谷道漢魏舊道也近代廢塞武德七

年復開續通典自長安取駱谷路至興元府六百五十

二里通鑑地里通釋駱谷在長安西南二百里谷長二

百四十里一統志駱谷口明設巡司隆慶中塞谷之東

五里為新口谷駱谷東有黑鳳山唐章孝標駱谷行捫雲裏棧入青冥轡馬

鈴騾傍日星仰踏劍稜梯萬仞下綠水岫杳千尋山花織錦時聊看澗水彈琴不暇聽若比爭名求利處尋思

此路却安寧

黑水谷在盩厔縣南二十五里一名芒谷水經注芒水

出南山芒谷山側有石室世謂之玉女房長安志玉女

洞在縣南三十里洞門崇四尺濶三尺通志芒水色黑因以芒谷為黑水谷其南三里仙遊潭北有玉女洞又潭傍羅漢洞東有馬融石室又南一百八十里即秦嶺也又芒谷口內三里為韓谷口外稍東為黃谷又東四里為團標谷有石笋卓立如塔可十丈許其頂有雙栢樹又東五里為馬岔谷又東二里即龍谷也宋蘇軾馬融石室詩

未應將軍聘初從季直遊絳紗生不識蒼石尚能留豈害依梁冀何須困李侯吾詩慎勿刻猿鶴為君羞又玉女洞詩洞裏吹簫子終年守獨幽石泉為曉鏡山月當簾鈎歲晚杉楓盡人歸霧雨愁送迎應鄙陋誰繼楚風謳又留題仙遊潭清潭百尺皎無泥山木陰陰谷鳥啼蜀客曾遊明月峽秦人今在武陵溪獨攀書室窺岩竇還訪仙姝歎石闕猶有愛山心未至不將雙脚踏飛梯

東觀谷在蓋屋縣東南三十里縣志其東為臥牛池相傳老子入關駕車牛徐甲牧之曾臥此其西為化女泉相傳老子植杖化一女子以試徐甲拔杖泉洞故名泉下有晒丹谷

就谷在蓋屋縣東南三十里水經注就水出南山就谷縣志其西有吾老洞石穴深邃莫測聽有風聲相傳中有玉匣即老子墓洞上有殿奉老子石像谷之東三里為飛昇谷又東二里為西觀谷有佛塔俗呼為塔兒谷又東二里為東觀谷又樓子山去塔谷三十里唐大慧禪師為武功令武三思欲交之因隱於此上有洞

田谷在盩厔縣東南三十五里聞仙谷之東水涇注田谿水出南山田谷縣志谷南五里為仰天池在山頂廣二畝餘水深數尺旱禱有應又南五里有十老洞洞中有石像十故名

赤谷在盩厔縣東南五十里水經注漏水出南山赤谷

縣志谷南五里曰迎陽洞相傳為鐘離權修煉之所又

東過嶺為牛谷謹案今名牛角谷又東三里為檀谷謹案檀一作壇又作

潭今名大渠谷谷之南有紅石洞

耿谷在盩厔縣東南六十里檀谷之東一名景谷水經

注耿谷水出南山耿谷縣志又南為高山嶺有池周五

里又耿谷東十里為甘谷水經注甘水出南山甘谷其東南為望仙坪

石鏡谷在盩厔縣東南七十四里縣志嶺半有石方丈

餘明瑩如鏡遠照長安谷南十里為五泉嶺西為佛骨

堆又東過清淨山四里為澇谷接鄠縣界

太微峯在盩厔縣東南三十五里東觀谷東一里縣志

形勢嵯峨直接太虛相傳老子飛昇於此其下有煉丹

峯又有上善池在說經臺之麓又東側為聞仙谷其東

崖為呂公洞相傳為唐呂崑隱處已上盩厔

石鼓山在渭南縣西南五十里一名石樓山元和郡縣

志潛水出縣西南石樓山西北為駒兒嶺

元象山在渭南縣南七十里一名倒虎山水經注首水

出倒虎山謹案首水即首水元和郡縣志倒獸山王子年隱處

謹案唐時諱虎故謂倒虎山為倒獸並非異名

分水嶺在渭南縣西南五十里縣志嶺東北麓之水入

於酒嶺西南麓之水入藍田故名其西北曰牛思嶺其

東北麓曰嚴坡有嚴谷俗傳漢嚴光隱處

大秦嶺在渭南縣南七十里縣志自縣東青岡坪至東

西川之南曰大秦嶺其東南曰小秦嶺嶺南屬商州界

新豐原在渭南縣西南二十里長安志一名青原縣志

新豐原一名豐原在縣南小原之南其地水旱常豐故

名酋水經其中西接臨潼界謹案今渭南臨潼皆古新豐縣地原以舊縣而名也

廣鄉原在渭南縣東南十里魏書地形志鄭縣有廣鄉

原謹案古之鄭縣今之華州也廣鄉原實分屬本縣水經注東陽水西陽水南

出廣鄉原縣志原北有西陽東陽二谷相傳為王嘉隱

處

龍尾坡在渭南縣南五里縣志上有朝元洞又上有秦

女峯西當酋川口曰風門三秦記風門兩阜相對其中

多風

羝羝坡在渭南縣西南二十里長安志東西三十里南

北接山三十里通志一作粘羝在青原東坡之間即清澗頭

黃狗谷在渭南縣南六十里縣志谷西為小谷又西為大谷大小兩谷之間有山為南月圓北月圓清水河經其中南月圓山四面懸崖僅通一徑山上有仰天池池旁有田千餘畝其西南為馬鞍嶺已上渭南

荆山在富平縣西南十里漢書地理志懷德荆山在南下有彊梁原隋書地理志富平縣有荆山唐書地理志富平縣有荆山元和郡縣志荆山在富平縣西南二十五里謹案荆山有二一為黃帝鑄鼎之山一即此鑄鼎之山即涇陽之嵯峨山王褒雲陽客記所稱慈峨

山黃帝鑄鼎于此後漢志亦云雲陽縣有荆山者是也與此全不相涉不得合而為一頻山在富平縣東北七十里一名土門山水經注頻陽

城北有頻山魏書地形志土門縣有土門山謹案魏土門縣屬北地郡故城在今縣之北元和郡縣志頻山在美原縣西北十一里

山有二土闕狀似門以此名縣縣志又名明月山中有高阜九山環抱若拱向然其西北麓一小山陡出曰堡子山其北麓曰千尺崖壁立百仞鳥道可通下有千尺泉耀州志山南有頻陽故城與同官鼇背山相接其下有勾谷澗

萬斛山在富平縣東北九十里縣志石如斗斛者數萬

其西爲大水谷又西爲石疊山通志一名樓子山又西北爲十二盤嶺

金粟山在富平縣東北九十五里通志一名紫金山縣志一名菩薩山山有龍泉每歲清明人多取其水以祈年又謂之靈泉山其巔有高禰祠又山之東有劉仙洞人題之曰碧雲島又西曰揣天山又西曰玉鏡山一名金絲山

老君山在富平縣北七十里縣志山南有鐵牛洞故名鐵牛山又北三里爲左眼山山之右有老君洞又東二里爲石窩山又東二里爲底店山下有三泉谷又東

二里爲龍眼山下有藥泉谷

檀山在富平縣西北三十五里唐書地理志富平縣有檀山元和郡縣志代宗陵在焉

錦屏山在富平縣西北三十五里通志其下爲錦川山上王翦廟一名將軍山其傍爲高陽峯一名走馬嶺其東南十里爲蟠桃山上有三泉

月窟山在富平縣北四十里通志有泉深數仞旱禱必應縣志其南有王石洞世傳爲王仙隱處右有玉女洞左有仙人洞深俱不測前爲唐中宗定陵錄異記陵後通關鄉入谷二十餘里有二洞一名東女學一名西女

學東女學洞崖壁懸絕躋攀不及夜往往聞讀書聲相傳山前有神雕常護洞門人或犯者擊之西女學洞有一石室秉炬可行一二十里近閉不通又山頂有天井直下深二丈許傍有崖龕梯磴而上屈曲甚廣龕內有道經置栢牀上有石人俛首憑案而坐形如生

龍泉山在富平縣北三十里一名鳳皇山耀州志山有五泉湧出故名元和郡縣志中宗定陵在龍泉山縣志山南有後周太祖成陵

北陸原在富平縣西北十里謹案長安志作北魯同府志其下有

北魯川即張浚戰處謹案魏書地形志頻陽縣有南鹵原應即此已上富平

九峻山在醴泉縣東北五十里漢書地理志谷口縣九

峻山在西謹按谷口縣故城在今縣東北魏書地理志咸陽郡寧夷縣

有九峻山謹案與峻同唐六典關內道名山曰九峻山四夷

郡縣志九峻山東連仲山西當涇水高六百五十丈周

迴十五里廣一里縣志山有九峯聳峻其南麓即咸陽

北阪少東為青峯山又東為覆甌山與九峻岡隴相接

旁有烟霞洞又東北十里為芳山謹案唐書地理志醴泉縣有芳山

鳳皇山在醴泉縣東北四十里縣志附麗九峻相傳周

時鳳翔于此西為豆盧谷

五將山在醴泉縣北三十里唐書地理志醴泉縣有武

將山一名馮山雍勝畧即漢末辛孟隱處謹案晉苻堅為慕容冲所

逼走入五將山即此

無勞山在醴泉縣北五十里縣志相近有敬德洞又西

為承陽山長安志承陽山西有兩水谷縣志一名石泉

谷又西北為五峯山一名溫宿嶺謹案隋書地理志作溫秀嶺長安

志漢時溫宿國人內附令居此地田牧故名縣志山與

永壽接界上有靈湫旱禱輒應已上醴泉

飛仙山在同官縣南三十里縣志有飛仙洞俗傳為葛

洪昇仙處相近有兔窩嶺通志相傳唐太宗為秦王時

獵兔於此石上有兔矢遺蹟其南為金牛嶺縣志昔有

牧兒遇虎一黃牛與鬪得免會秦王擒劉黑闥歸親射

其虎於嶺上獲之因名其東南為鳳皇原

龍蟠山在同官縣東門外縣志蜿蜒如龍與縣治西北

虎頭山對峙

北高山在同官縣北四十里一名女華山太平寰宇記

女華山高峯秀出每有大風雷多從華岳至此故老云

華岳女君在此山上通志北高山在神水峽北十里

女迴山在同官縣北四十里唐書地理志同官縣有女

迴山通志俗傳秦築長城孟姜女負其夫骸經此而返

故曰女迴縣志女迴山橫遮無路忽道從峽口出其東

為神水峽兩山峻削險阻並于石門東北通榆林西北通寧夏甘肅魏收志同官縣有關山疑即此

文王山在同官縣西北四十里通志山有文王廟又西為武王山有武王廟白馬山在其西金史地理志同官縣有白馬山

金山在同官縣西北三里通志山西麓有濟衆泉自石罅中涌出旱禱有應

虎頭山在同官縣西北縣志狀如虎踞縣城依於其麓亦名虎踞山下有石泉清涌不竭引流入縣治中

濟陽山在同官縣西南縣志上有寨下有芳泉甘冽異

常相近有嶂山皆為縣城所附已上同官

五臺山在耀州東三里一名風孔山一名風洞山長安

志風孔山在華原縣東五里康乃心五臺山記自唐簡

陵折而西北一峯特起曰鑑山鑑山之下有五峯絕漆

沮俯郡城是為五臺唐徵士孫思邈隱居地望之如在

雲際躡其巔又坦然如臺東曰瑞應南曰起雲西曰昇

仙北曰顯化中曰齊天北臺有石洞曰太元洞深不可

測或曰真人曾療龍龍愈後穿此達同官可四五十里

其下有聚虎坪即真人伏虎處自南庵西橋而北崖畔

有大石曰二水漬柏葉成碧綠色飲之可愈痼疾洗藥

池也又山石可為磬叩之鏗然有玉聲故一名磬玉山
東有巨穴每風從穴出名風洞山喬世寧五臺山記山
東至駱駝堰西至漆水南至溝巖北至尹師澗又太元
洞東北八里相傳為孫真人故宅昔有掘地得鐵鉢藥
瓢諸物者又洞之東下有仙姑洞州志五臺山石洞南
三里有山自東而西為東乳山亦名落星原自西而東
南為西乳山兩山環抱州城漆沮水會于山下從山隙
中出又名鶴鵲谷謹案今俗謂谷口即此谷也出谷口為富平界即
土門山矣又安君山在州東五里磬石山東又東為將
軍山有王翦祠又東為寶鑑山年豐則山有光如鑑州

之得名以此

耙樓山在耀州北四十五里通志西為樹子山又西為
石臯山又西為笠子山又西為九龍寨山有九峯又有
九泉故名又西為神水嶺又西為石觜山又西為三石
山山麓有奇峯洞滴水成泉謂之天漿又西為錐子山
皆自東北以至西北者也

木門山在耀州北六十里州志有上中下三木門相去
各三里西為照金山又西為箭杆山又西為分水嶺在
故寧谷鎮西北築有岸門又西為石門山通志有石如
門最為西北要害謹案石門山今屬三水縣

鳳翼山在耀州西北六十里州志一名車蓋山西接淳化界又西北十里為金圭山其北為棋盤嶺相近為負高原禹貢錐指耀州有負高原故縣名華原又西北為

大唐山已上耀州

關中勝

終

