

3165

AT 110 /4120A 爾雅

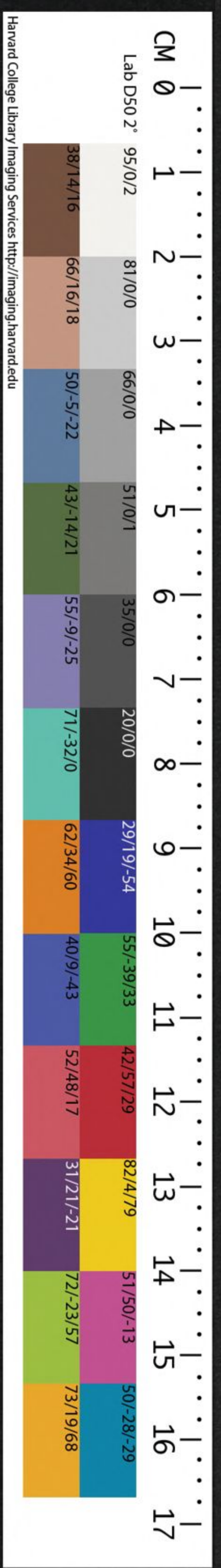
釋地第九
釋丘第十
釋山第十一
釋水第十二
釋草第十三

爾雅 六之八

THE CHINESE-JAPANESE LIBRARY
OF THE HARVARD-YENCHING INSTITUTE
AT HARVARD UNIVERSITY

SEP 9 1955

十三經註疏





雅註疏卷第六



晉郭璞注



宋邢昺疏

哈佛大學哈佛亞細亞圖書館藏

釋地第九疏

案說文云元氣初分轉清濁自虎通云濁陰為地萬物所陳列也

地者易也言養萬物讓任交易變化含吐應節也釋名云地底也其體在底下載萬物也禮統云地之所載四方中國州府陸數之故曰釋地

兩河間曰冀州

自東河至西河河南曰豫州

河至漢河西曰維州

日荆州

藪評

南至海濟河間曰兗州註自河東至濟濟東曰徐州

註自濟東至海。禮切。燕曰幽州註自易水至北狄

齊曰營州註自岱東至海此蓋設制疏此釋九州之

也。兩河間曰冀州。注自東河至西河者。周禮職方氏

云。河內曰冀州。禹貢不說境界。孔安國云。北州。帝都

不說境界。以餘州所至。即可知其禹貢兗州云。濟

河自東河以西。東也。豫州云。荆河自南河以南。也。雍州

云。西河自西河以西。也。明東河之西。南河之東。南河

之北。是冀州之境也。言東河。西河。南河。者。皆據帝都

冀州而言也。案禹貢導河自積石龍門南流。謂之西

河。至華陰折而東。經底柱孟津。過洛汭。皆東流。謂

之南。河至于大伾。折而北。流過降水。至于大陸。又北

播為九河。至于海。謂之東河。此惟云。兩河。與

者。從可知。知李巡曰。兩河。注自南河至漢者。職方與

一河。李巡云。河。南。其氣著密。厥性安舒。故曰。豫。豫。舒。也。

也。李巡云。河。南。其氣著密。厥性安舒。故曰。豫。豫。舒。也。

也。李巡云。河。南。其氣著密。厥性安舒。故曰。豫。豫。舒。也。

也。李巡云。河。南。其氣著密。厥性安舒。故曰。豫。豫。舒。也。

也。李巡云。河。南。其氣著密。厥性安舒。故曰。豫。豫。舒。也。

天氣奮揚履正舍文故取名馬一濟河間曰兖州注
自河至濟者周禮河東曰兖州禹貢濟河惟兖州孔注
安國云東南據齊西北去路近兖州之境跨濟而過東
距至地濟河之間相去路近兖州之境跨濟而過東
南越濟水西北至東河也李巡云濟河間其氣專質
厥性信謙故曰兖兖信也釋名以為取兖水之義一
濟東曰徐州注自濟東至海音禹貢海岱及淮惟徐
州孔傳云東至海北至岱南及淮此云自濟東則徐
西至濟也李巡曰淮海間其氣寬舒稟性安徐故曰
徐徐舒也周禮東其地於青州一燕曰幽州注自易水
至北狄者周禮東其地於青州一燕曰幽州注自易水
性剽疾故曰幽幽要也禹貢其地合於冀州也地理
志云涿郡故曰幽幽要也禹貢其地合於冀州也地理
此易水至於北狄幽州之竟也所出東至范入濡也從
東至海此蓋殷制者周禮正東曰青州禹貢云海岱
惟青州孔傳云東北據海西南距岱然則此營州則
青州之地也博物志云營與青同海東有青立齊有
營立豈是名乎太康地記云東方少陽其色青其氣

清歲之首事之始故以青為名焉此蓋殷制者以此
文上與禹貢不同下與周禮文異禹別九州有青徐
梁而無幽并營是夏制也此有徐幽營而無青梁并疑
而無徐梁營是周制也此有徐幽營而無青梁并疑
是殷制也以無
正文故云蓋也

九州
此上釋九州之名
故題云九州也

魯有大野
今高平鉅野縣東北澤是也
此下至

護釋上數之名也禹貢徐州云大野既豬地理志云
大野澤在山陽鉅野縣北鉅野即大也由其旁有大澤

故縣以鉅野為名良十四年左傳云西狩於大野以

其澤在鉅野西故云西狩也郭云今高平鉅野縣者

東晉時鉅野屬高平郡故與志不

同凡注言今者皆謂東晉時也

晉有大陸
今鉅鹿北廣河澤是也
孫炎曰廣河猶

之近為是也禹貢冀州云大陸既作是也案定元年
左傳晉魏獻子田於大陸焚焉還卒於蒲杜預注嫌
鉅鹿絕遠疑此田在汲郡吳澤審今脩武縣近是澤
計此二澤相去甚遠亦得言大陸者以其廣平曰陸
但廣而平者則名大陸故異所而同名
也澤雖卑下旁帶廣平之地故統名焉

秦有楊陁 **注**今在扶風汧縣西 **疏**周禮冀州云其
于陁於 **注**澤藪曰揚陁鄭

宋有孟諸 **注**今在梁國睢陽縣東北 **疏**周禮青州其澤
數曰望諸鄭注
云望諸明都也在睢陽禹貢豫州云導菏澤被孟諸
注傳亦作孟諸文不同者聲轉字異正是一地也

楚有雲夢 **注**今南郡華容縣東南巴丘湖是也 **疏**周禮
荆

云其澤藪曰雲夢鄭注云雲夢在華容禹貢云雲土
夢作又招二年左傳楚子與鄭伯田于江南之夢又
定四年楚子涉睢濟江入于雲中杜預云南郡枝江
縣西有雲夢城江夏安陸縣東南亦有夢城或曰南
郡華容縣東南有巴丘湖江南之夢也雲夢一澤而
每處有名者司馬相如子虛賦云雲夢者方九百里
則此澤跨江南北亦得單稱雲單稱夢亦得單
稱雲單稱夢亦得單

吳越之間有具區 **注**今吳縣南太湖即震澤是也 **疏**周
禮
揚州云其澤藪曰具區鄭注云在吳南地理志云會
稽吳縣故周泰伯所封國也具區在西古又以為震
澤禹貢揚州云三江
既入震澤底定是也

齊有海隅 **注**海濱廣斥 **疏**此營州藪也云海濱廣斥禹
其斥鹵案說文云鹵鹹地也東方謂之斥西
方謂之鹵海畔迥闊地皆斥鹵故云廣斥也

燕有昭余祁 **註** 今太原鄆陵縣北九澤是也 **疏** 周禮并

九澤在北是為昭余祁并州藪是也 **疏** 周禮并

鄭有圃田 **註** 今榮陽中牟縣西圃田澤是也 **疏** 周禮豫

澤藪曰圃田鄭注云在中牟地理志云中牟圃田澤

在西豫州藪倍三十三年左傳云鄭之有原圃猶秦

之有具圃也又詩車攻云東有甫草鄭玄以為甫田之草皆謂此也

周有焦護 **註** 今扶風池陽縣瓠中是也 **疏** 孫炎云周岐

云徽狝匪茹整居焦護是也時人謂之瓠中也 **疏** 周也詩六月

十藪 **疏** 題上事也說文云大澤也風俗通云藪厚也有草木魚鼈所以厚養人也

東陵汛南陵魚慎西陵威夷中陵朱滕北陵西險雁門

是也 **註** 即鴈門山也 **疏** 此五方之陵名也其義

也者此指解北陵也即鴈門山是也 **疏** 及所在未詳云鴈門是

陵莫大於加陵 **註** 今所在未聞 **疏** 莫無也陵大阜也言

加陵最大者今所在未聞 **疏** 陵無大於加陵者謂

梁莫大於渙梁 **註** 渙水名梁隄也 **疏** 謂宮云隄

傳云石絕水梁然則以土石為隄障絕水者名梁隄

所在皆有而無大於渙水之旁者杜注云渙出河內

輒縣東南至溫入河春秋襄十六年公會晉侯以下于渙梁是也

墳莫大於河墳 **註** 墳大防 **疏** 皆有大防也謂隄雖水所

八陵 **疏** 此亦題上事也其絕大若陵故通謂之

東方之美者有醫無閭之珣玕琪焉醫無閭山名今

在遼東珣玕琪玉屬東南之美者有會稽之

竹箭焉會稽山名今在山陰縣南竹箭篠也

稽古南方之美者有梁山之犀象焉犀牛皮角象

牙骨西南之美者有華山之金石焉黃金礪石之

屬西方之美者有霍山之多珠玉焉霍山今在平

陽永安縣東北珠如今雜珠而精好西北之美者有

崑崙虛之璆琳琅玕焉璆琳美玉名琅玕狀如珠

也山海經曰崑崙山有琅玕樹崑崙路昆切虛音墟北方之美

者有幽都之筋角焉幽都山名謂多野牛筋角東

北之美者有斥山之文皮焉虎豹之屬皮有縹緋

者尺中有岱岳與其五穀魚鹽生焉言泰山有

魚鹽之饒此釋八方中國名山所產之物也

顏師古云即謂醫巫閭是縣因山為名故云山名今

在遼東周禮幽州鎮也云有玕琪玉屬者說文云珣

也故云玉屬一也玕琪揚州之似玉者琪玉也皆玉之類

在禹井故地理志會稽郡山陰縣南也竹箭篠也郭云別二

名則竹箭一名篠是竹之小者可以為箭幹者也

張鼎惠

南方之美者有梁山之犀象焉者郭氏不注梁山所
在犀象二獸皮角牙骨材之美者也一黃金磬石之
屬者經惟言金知黃金者以三品之中黃金為上此
言美者妙知黃金知黃金者以三品之中黃金為上此
石而縵組綬是也其類非一故云之屬一注霍山至
精好者周禮冀州其山鎮曰霍山鄭云在冀州案地
志河東郡蒲縣云霍大山在東冀州山周厲王所奔
應劭曰順帝改曰未安然則東晉時屬平陽郡而縣
名末安故云今在平陽縣安縣也云珠如今雜珠而
精好郭氏時驗也為然也與球同說文云璆玉磬也
美玉名書云夏擊鳴球美玉可以為磬故皆云美玉
也山海經曰者案海內西經云帝之琅玕樹注云琅玕
方八百里高萬仞其上三頭人琅玕樹注云琅玕
子似珠也一幽都者山上海經云北海之內有山名曰
幽都之山是也一斥山名也文皮虎豹之屬其皮
毛有文采細縹故謂之文皮焉一岱秦山也此言中
國也五穀黍稷麻麥豆也泰山東近海禹貢海岱惟
青州厥貢鹽絺海物惟錯言其饒多非一種故注云惟

言泰山有魚
鹽之饒也

九府疏

此亦題上事也府聚也財物之所藏
故言此八方及中皆美物之所聚故
題云九府也

東方有比目魚焉不比不行其名謂之鰈註狀似牛脾

鱗細紫黑色一眼兩片相合乃得行今水中所在有

之江東又呼為玉餘魚音蝶南方有比翼鳥焉不比

不飛其名謂之鷦鷯註似鳧青赤色一目一翼相得

乃飛西方有比肩獸焉與叩叩距虛比為叩叩距虛

齧甘草節有難叩叩距虛負而走其名謂之蜃註呂

氏春秋曰北方有獸其名爲鼈鼠前而兔後趨則頓走則顛然則叩叩距虛亦宜鼠後而兔前前高不得取其草故須鼈食之今鴈門廣武縣夏屋山中有獸形如兔而大相負共行土俗名之爲鼈鼠。叩巨凶結難乃北方有比肩氏焉迭食而迭望。註此卽半體之人各有一目一鼻一孔一臂一脚亦猶魚鳥之相合更望備驚急。迭徒。中有軹首蛇焉。註岐頭蛇也或曰今江東呼兩頭蛇爲越王約髮亦名弩弦。是。軹居此四方中國之異氣也。註此釋五方異氣而產非常之物也云東方有比目魚

焉者言東方水中有魚其形狀似牛腴鱗細紫黑色一眼兩片相合兩目相比乃得行故曰比目魚云不比不行者比合也言一片不能行須兩片相合乃行故云不比不行也云其名謂之鱧者言鱧爲比目之名也一名比目魚一名鱧郭云江東又呼爲玉餘魚。案山海經云崇吾山有鳥狀如鳧一翼一目相得乃飛名曰蠻蠻郭云比翼鳥也色青赤不比不得飛爾雅作鷦鷯者正謂相比也。云西方有比肩獸焉者此謂鼈也與叩叩距虛則前高不得取其草而善走能取其草叩叩距虛則前高不得取其草而善走揚天子傳曰叩叩距虛走百里是也故名以其能而濟所不能鼈當爲叩叩距虛走百里是也故名以其能而濟有急難叩叩距虛則背負而走者其名謂之鼈也云呂氏春秋二十六篇秦相呂不韋輯智畧士作也云曰北方有獸至則顛者大慎覽順說篇之文也引之乃以蓋叩叩距虛之形也然則以下郭氏語云今鴈門廣武縣云云者目驗知之也。北方至迭望此卽半體人也兩半相比乃得爲人動作及禦非常以肩

在上而顯故謂之比有民焉迭更也謂一體取食則
一體瞻望所以備驚急也故云迭食而迭望云
有軼首蛇焉軼岐也此即兩頭蛇也今江東呼越王
約髮言是越王約髮所變也亦名弩弦即以形相似
而名之也

五方

疏此亦題上事也言是五方風氣殊異而生此怪物也

邑外謂之郊郊外謂之牧牧外謂之野野外謂之林林

外謂之坳

注邑國都也假令百里之國五十里之界

界各十里也

注坳古營切

下溼曰隰大野曰平廣平曰原

高平曰陸大陸曰阜大阜曰陵大陸曰阿可食者曰

原

可種穀給食陂者曰阪

注

公羊傳曰下平曰隰田一歲曰留田今江東呼初

耕地反草為留二歲曰新田

一曰畬

注易曰不畬畬

音于畬下此釋郊野之地遠近高

謂之郊者邑國都也謂國都城之外名郊也云郊外
謂之牧者言可放牧也書牧誓云王朝至于商郊牧
野乃誓是也云牧外謂之野者言牧外之地名野詩
傳云郊外曰野者以細別言之則郊外之地名牧牧
外之地名野若大判而言則野者郊外通名故周禮
外之地名野若大判而言則野者郊外通名故周禮
六遂在遠郊之外遂人職云凡治野田是其郊外之
地總稱野也云野外謂之林者言野外之地名林以
其去都邑遠新采者少其地最長平林因名云云
林外謂之坳者言林外之地最遠野名坳魯頌云
駟駒牡馬在坳之野毛傳云坳遠野是也註云邑國
都也者案周禮四縣為都四井為邑春秋莊二十八年
左傳曰凡邑有宗廟先君之主曰都無曰邑然則

邑與都異此為一者彼對文之例耳但都者聚居之
處故詩小雅云彼都人士說文云邑國也天子諸
侯所居國城或謂之邑或謂之界各十里而異其名
云假令百里國都之國五十里或謂之界各十里而
則明為邊畔去國最遠故詩傳以為遠野也此假令
者據小國言之郊為遠郊牧野林柶自郊外為差耳
然則郊之遠近計國境之廣狹以為差也聘禮云賓
及郊注云郊遠郊周制天子畿內千里遠郊百里以
此差之遠郊上公五十里侯四十里伯三十里子
二十里男十里也近郊各半之是也鄭之所約也
司馬法云五國百里為遠郊又此經從邑之外上有
五名明當每皆百里故知遠郊百里也知近郊半之
者書序云周公既沒命君陳分正東郊成周於時周
都王城而謂成周為東郊則成周在其郊也於漢王
城為河南成周為洛陽相去不容百里則所言郊者
謂近郊故鄭注云天子近郊五十里今河南洛陽相
去則然是鄭以河南洛陽約近郊之里數也周禮杜

子春注云五十里為近郊白虎通亦云近郊五十里
遠郊百里是儒者相傳為然也下溼曰隰者謂地形
庫下而水溼者李巡曰下溼謂土地下常沮如名
為隰也云大野曰平者大野之澤一名平魯有大野
是也云廣平曰原者謂澤之廣平者亦名原漢以平
原為郡名屬青州云高平曰陸大陸曰阜大阜曰陵
大陵曰阿者李巡曰高平謂土地豐正名為陸土地
高大名曰阜最者名為陵陵之大者名阿詩大雅皇
矣云無矢我陵我陵我阿是也此上七者或萊沛沮
如或隰隄確雖不可種穀給食亦得其名也云可
食曰原陂者曰阪下者曰隰此三者釋地雖有高下
不平皆可種穀給食高而曰隰此三者原詩大雅云篤
公劉于胥斯原是也陂陀不平而可食者名阪詩小
雅正月瞻彼阪田有苑其特是也下平而可食者名
原案彼曰晉荀吳帥師敗狄于太原此大鹵也曷謂為
之太原地物從中國邑人名從主人原者何上平曰
原下平曰隰何休云分別之者地勢各有所生原宜

粟隰宜麥當教民所宜因以制貢賦是也云田一歲
曰苗二歲曰新田三歲曰畲此釋耕田年歲遠近名
義不同之事也畲者災也畲和柔田之意也孫炎云
始災殺其草木也新田新成柔田也畲和也田舒緩
也郭云今江東呼初耕地反草為畲詩曰于彼新
田此小雅采芑篇文也案彼云薄言采芑于彼新
于此芑或毛傳取此文為說故引證也云易曰不畲
畲此无妄六二爻辭也鄭注亦取此文故引以為證
也

野

此亦題上事也上自邑外謂之郊以下
雖遠近高下其名不同野為總稱故云

東至於泰遠西至於邠國南至於濮鈞北至於祝栗謂
之四極註皆四方極遠之國濮音卜 觚竹北戶西
王母日下謂之四荒註觚竹在北北戶在南西王母

在西日下在東皆四方昏荒之國次四極者音狐九

夷八狄七戎六蠻謂之四海註九夷在東八狄在北

七戎在西六蠻在南次四荒者岵齊州以南戴日為

丹穴註岵去也齊中也北戴斗極為空桐註戴值東

至日所出為太平西至日所入為大蒙註即蒙汜也

太平之人仁丹穴之人智大蒙之人信空桐之人武

註地氣使之然也疏此釋九州之外四方極遠之國

遠邠國濮鈞祝栗此四方極遠之國名也觚竹者漢
書地理志遷西今支有觚竹城是也北戶者即日南
郡是也顏師古曰言其在日之南所謂北戶以向日
者西王母者山海西荒經云西海之南流沙之濱赤

水之後黑水之前有大山名崑崙之丘有人戴勝虎
齒有尾穴處名曰西王母又穆天子傳曰天子賓于
西王母乃紀其迹于弁山名曰西王母之山是也
下者謂日所出其下之國也山海經云大荒之
中又云大荒之中有日月所出有波谷山者有大
國又云大荒之中有日月所出有波谷山者有大
禮義文章是四方昏荒之國也四荒者言聲教不
夷八狄七戎六蠻謂之四海者孫炎云海之言晦
闇於禮義也云知在東西南北者以曲禮云其在
夷北狄西戎南蠻雖大曰子故也案風俗通云東
人好生萬物無不備地而出夷者賦也其類有九
東夷傳夷有九種曰畎夷干夷方夷黃夷白夷赤
夷風夷陽夷又一日玄菟二曰樂浪三曰高麗四曰
滿飾五曰鳧更六曰索家七曰東屠八曰倭人九曰
天鄙蠻者風俗通云君臣同川而浴極為簡慢蠻
慢也其類有八李巡云一曰儋耳二曰狗軼三曰
僇四曰跋踵五曰穿鼻六曰儋耳七曰狗軼八曰
僇四曰跋踵五曰穿鼻六曰儋耳七曰狗軼八曰

類春戎者風俗通云朝伐殺生不得其中戎者亮也其
耆荒五曰鼻息六曰天剛狄者風俗通云老子曰
同穴無別狄老辟也其行邪辟其類有五李巡云
二曰獫狁三曰匈奴四曰單于五曰白屋案李巡所
注爾雅本謂之四海下更三句云八蠻在南方六
在西方五狄在北方故得此解孫炎郭氏諸本皆無
此三句案明堂位稱九夷八蠻六戎五狄周禮職
氏掌四夷八蠻七閩九貉五蠻六狄之節注云四
八七九五六周之所服國數也編檢經傳四夷之
參差不同先儒舊解此爾雅上文殷制明堂位及
方并爾雅下文皆為周制義或當然此在四荒之內
九州之外於王者世一見周禮曰九州之外謂之蕃
國世一見是也故云次四荒云距齊以南戴日為丹
穴者此明四海之中別有下四種之名也距去也齊
中以中州猶言中國也戴丹穴天老說鳳云翟羽弱水
莫宿丹穴又山海經云禱過山東五百里曰丹穴山

汲南南下故從北中
邦之居在崑崙東
南十二字

是也云北戴斗極為空相者斗北也極者中宮天
極星其一明者泰一之常居也以其居天之中故謂
之極極中也北斗拱極故云斗極值北斗極之下其
處名空桐云即者即淮南子云日出扶桑入於蒙北
是也云地氣使之然也者言是土地之氣剛柔不同
使之仁智信武耳若考工記云鄭之刀宋之斤魯之
削吳越之劍遷乎其地
而弗能為良地氣然也

四極

釋丘第十

疏

案廣雅云小陵曰丘說文解字曰土
也人居在丘南。一曰四方高中中央下為丘象形
此下云非人為之丘然則土有自然而高小於
陵者名丘也其體雖一其名則多或近道途或
因水澤所如則陵畝名異其重則再三不同通
見詩書此篇具

釋故各釋丘

丘一成爲敦丘

註

成猶重也。禮曰爲壇三成。今江東

呼地高堆者爲敦。

都昆

疏

成重也言丘上更有一丘
相重累者名敦丘詩衛風

氓篇云送子涉淇至于頓丘是也。一孫炎云形如覆
敦敦器似孟。今案下文別云如覆敦者敦丘則此自
是丘之一重者故郭氏云成猶重也。與孫氏意異。
周禮曰爲壇三成者此秋官司儀職所載文也。鄭司
農云三成三重也。引之證成爲三重也。

再成爲陶丘

註

今濟陰定陶城中有陶丘

疏

丘形上重
兩丘相重

累者名陶丘李巡曰再成其形再重也。禹貢曰濟水
東出于陶丘北是也。濟陰定陶者濟陰郡名定陶縣
名也。地理志云定陶縣
西南有陶丘亭是也。

再成銳上爲融丘

註

織頂者

音

疏

丘形再重而頂
織者名融丘也

再成

再成

三成爲崑崙山崑崙山記云崑崙山一名崑崙山三重故以名云**疏**丘形三重者名崑崙

丘崑崙山記云崑崙山一名崑崙山三重者因取此名云耳

如築者築形似車築也或云築者謂稻田陸埭**疏**形似車築也

繩正**疏**郭氏兩解一云形似車築也一或云築謂稻田陸埭

切埭畔也案地理志云泰山有築丘春秋莊十年公敗宋師于乘丘是因丘以爲名乎

如階者階音階**疏**階水中可居之

名爲階丘也

水潦所止泥音泥**疏**頂上汗下者

水停上而成泥溽者名泥丘

方立胡立形四方**疏**者名胡立

絕高爲之京人力所作**疏**言卓絕高大如丘而人力

二年左傳楚敗晉師於邲潘黨曰君盍築武軍而收晉尸以爲京觀楚子曰云云今罪無所而民皆盡忠

以死君命又類也

非人爲之立地自然生**疏**然生者孫炎曰地性自然

也故郭云地自然生

水潦所還埭立謂丘邊有界埭水繞環之**疏**還環遶也埭小

隄也壘土爲之言此丘邊有其界埭外則爲水潦繞環者名埭立

上正章立頂平**疏**章立章亦平也

左高咸丘右高臨丘前高苑丘詩云苑丘之葛兮後

高陵丘疏此四者釋丘形左右前後高而名不同也詩云苑丘之葛兮後

偏高阿丘詩云陟彼阿丘疏謂丘形四隅有一高而

阿丘也詩云陟彼阿丘者靡風載馳篇文也

宛中宛丘疏宛謂中央隆高疏案詩陳風云宛丘之上

下曰宛丘李巡孫炎亦皆云中央下而郭以為中央

高者以其四方高中央下即是上文水潦所止泥丘

也又下云丘上有丘為宛丘作者嫌人不曉故重辯

之既言丘上有丘非中央隆高而何此郭氏所以不

從先儒也

於背上

丘疏此解宛丘中央隆峻狀如負一丘

左澤定丘疏定下疏謂丘之東有

左澤定丘疏宋有泰丘社亡見史記疏謂丘之西有大

右陵泰丘疏宋有泰丘社亡見史記疏謂丘之西有大

有太丘社亡見史記案六國年表周顯王三十三年

秦惠文王二年宋太丘社亡是也蓋依丘作社在宋

國於時亡去故云太丘社亡亦微也

如畝畝丘疏丘有隴界如田畝疏李巡曰諸丘如田畝

步郭以為田畝之壟也丘形有界將似之因名

如陵陵丘疏陵大阜也疏云陵大阜者釋地文也

丘上有丘為宛丘

嫌人不了故重曉之陳有宛丘

今在陳郡陳縣晉有潛丘

有州黎丘

南其二在河北

為河北者案北方稱天下之名丘恐此諸丘碌碌未

足用當之殆自別更有魁梧桀大者五但未詳其名

號今所在耳

丘碌碌然小耳

公等碌碌可謂因人成事者也意相類也殆近也近

丘此已上釋衆丘之名義故題曰丘也

望厓洒而高出厓

厓水邊洒謂深也視厓峻而水深者

曰岸

望視也厓水邊也洒水深也言視

名岸詩衛風云淇則有岸

夷上洒下不濬

厓上平坦而下水深者為濬不發聲

音唇李巡云夷上平上洒下隋下故名濬不者蓋衍字郭云厓上平

坦而下水深者為濬不發聲也

隩隈

今江東呼為浦隩淮南子曰漁者不爭隈

烏回隩一名隈也孫炎云隈水曲中也詩衛風云瞻彼淇隩故此釋之也案淮南子原道篇云

昔舜耕於歷山暮年而田者爭處境塙以封畔肥饒相讓釣於河濱暮年而漁者爭處湍瀨以曲隈深潭相予是不爭隈之事引之以證隈即厓內深隈之處也

厓內為隈外為隈

別厓表裏之名也孫炎云內曲裏也外曲表也李巡曰厓內近水為隈其外為轉此句覆釋上文隈之處也云外為隈者隈當作轉傳寫誤也詩大雅公劉云芮鞠之即毛傳云水之外曰鞠然則厓在水曲其內名隈又各隈其外名鞠又作坑音義同今以隈隈一事分為外內之名故知誤也

畢堂牆註今終南山道名畢其邊若堂室之牆疏李巡云厓似堂牆曰畢郭以畢終南山之道名也其邊之厓如堂室之牆言平正也詩秦風云終南何有有紀有堂是也

重厓岸

兩厓累者為岸疏龍切疏言兩厓相重累

岸上澣註岸上地疏音虎疏詩大雅縣篇云率西水澣之

墳大防

謂隈也疏李巡曰墳謂厓岸狀如墳墓名大防也詩周南云遵彼汝墳又釋地云墳

涘為厓

謂水邊疏音士疏李巡曰涘一名厓謂水邊也詩秦風云所謂伊人在水之

類也

窮瀆汜

水無所通者疏音汜疏謂窮困不通水瀆名汜也亦得名於郭釋水云

莫大於河墳是也

窮瀆汜

水無所通者疏音汜疏謂窮困不通水瀆名汜也亦得名於郭釋水云

也

窮瀆汜

水無所通者疏音汜疏謂窮困不通水瀆名汜也亦得名於郭釋水云

山嶺無所通與水注川同名是也

谷者激也。通於谷。音肩。謂窮瀆汎若能通於

厓岸。此已上釋厓岸之名也。故題厓岸。

大如... 今終南山道名畢其邊若堂之積

重玉崇... 兩玉累者為崇。謂以重直。言兩玉用重累。

爾雅註疏卷第七

晉郭璞註

宋邢昺疏

釋山第十一。案釋名云山產也。言產生萬物。有石

而高象形也。此篇釋諸山之名。故云釋山。

河南華。華陰山河西嶽。吳嶽河東岱。岱宗泰山

河北恒。北嶽恒山江南衡。衡山南嶽。篇首載

者以爲中國名山也。案周禮職方氏河南曰豫州其

銳而高嶠音嶠言鐵峻音嶠銳則鐵也言山形鐵峻而

東有壑其中曰員嶠蓋同此也

卑而大苞音苞苞廣也音苞言山形卑下而廣大者名苞禮

喪夫子誨之鑿曰爾母苞苞爾鄭注云苞苞謂大廣蓋取此義也

小而衆歸音歸小山叢羅音羅言小山而衆叢

小山岌大山垣音垣岌謂高過音魚泣言小山與大

山高過於大山者名岌非謂小山名岌大山名垣也

屬者嶧音嶧言駱驛相連屬音嶧屬嶧亦音嶧言山形相連屬駱

駱驛連屬不絕之辭禹貢嶧陽孤桐地理志云東海下邳縣西有葛嶧山蓋取此名也

獨者蜀音蜀蜀亦孤獨音蜀言山之孤獨者名蜀案說文云

蜀亦孤獨者名蜀案說文云蜀亦孤獨者名蜀是以山之孤獨者亦名曰蜀

也蜀

上正章音章山上平音章正猶平也言山

宛中隆音隆山中央高音隆言山形中央高

山脊岡音岡謂山長脊音岡長脊云長山之脊也言高山之

未及上翠微音微近上旁音微謂未及頂上在旁坡陀之

色故曰翠微也

山頂冢音冢山巔峯者屨屨音屨謂峯頭巉巖音巖峯子親切屨

音疏此二句釋小雅十月云山冢萃崩之文也毛傳危疏云山頂曰冢鄭箋云萃者隹鬼雖音字小異義實同也是取此文為說彼云冢者謂山頂也釋言云顛頂也故此郭云山巔彼云萃者謂山巔之末其峯巉巖屢屢然者也

山如堂者密室形如堂室者尸子曰松柏之鼠不知堂

密之有美縱疏言山形如堂室者密此尸子綽

如防者盛室防隄音成疏此盛讀如棗盛之盛隄防之

故其山形如隄防者亦名盛也

巒山隋註謂山形長狹者荆州謂之巒詩曰隋山喬嶽

果切疏凡物狹而長謂之隋則此言山隋者謂山

頌般篇文也

重巖陳註謂山形如累兩巖巖也山形狀似之因以

名云重平聲巖言孫炎云山基有重岸也郭云

無底巖方言云巖自關而東謂之巖故云巖也

左右有岸岳註夾山有岸閣切疏謂山兩邊有水

岳山名

大山宮小山霍註宮謂圍繞之禮記曰君為盧宮之是

也疏宮者若此者名霍非謂大山名宮小山名霍也

禮記曰者喪大記文也鄭注云宮謂圍障之也引之者證宮為圍繞之義也

小山別大山鮮

不相連

鮮。別彼列切

疏

謂小山與大

者名鮮李巡云大山少故曰鮮

山絕

連中斷絕

音。絕

疏

謂山形連延中忽斷絕者名絕

多小石礫

多礫礫

音。礫

疏

礫者名礫釋名曰小石曰小

礫

多大石礫

多盤石

音。礫

疏

盤大石也山多此

多草木岵無草木岐

皆見詩

岐

疏

岐當作岐案

彼岵兮瞻望父兮又曰陟彼岵兮瞻望母兮毛傳云山無草木曰岵有草木曰岵與此不同者當是傳寫

誤也王肅解依爾雅

山上有水埒

有停泉

音。埒

疏

謂山巔之上

夏有水冬無水樂

有停潦

音。樂

疏

潦雨水也言山上

冬竭涸者名樂

山續無所通谿

所謂窮瀆者

續無所通與水注川同名音瀆謂者所謂釋丘云窮瀆汜者也云與注川

同名者即釋水云注川曰谿者是也

石戴土謂之崔嵬

石山上有土者

音。崔嵬

土戴石為硎

土山上有石者

音。硎

疏

詩周南卷耳

又云陟彼硎矣毛傳云崔嵬土山之戴石者石山戴土曰硎與此正反者或傳誤也

又云陟彼硎矣毛傳云崔嵬土山之戴石者石山戴土曰硎與此正反者或傳誤也

山夾水澗陵夾水瀆

註

別山陵間有水者之名

音虞

疏

謂山間有水者名澗詩云考槃在澗是也其陵間有水者名瀆

山有穴為岫

註

謂岩穴

疏

謂山有岩穴者為岫也

山西曰夕陽

註

暮乃見日

疏

夕陽詩大雅公劉云度其

夕陽幽居允荒是也

山東曰朝陽

註

旦即見日

疏

謂山頂之東皆早朝見日但是山東之岡脊總曰朝

陽詩大雅卷阿曰梧桐生矣于彼朝陽是也

泰山為東嶽華山為西嶽霍山為南嶽

註

即天柱山潛

水所出也

恒山為北嶽

註

常山嵩

高為中嶽

註

天室山

也 **案**周禮大宗伯云以血祭社稷五祀五嶽故也此釋之也白虎通云嶽者何謂嶽之為言狝狝功也東方為代者言萬物更相代於東方也南方

為華華之為言獲也言萬物成熟可得獲也北方為恒恒者常也萬物伏藏於北方有常也中嶽為嵩高

言其高大也風俗通云嶽狝考功德黜陟也然則以四方方有一山天子巡狩至其下狝考諸侯功德而

黜陟之故謂之嶽也案詩傳言四嶽之名東嶽岱南嶽衡此及諸經傳多云泰山為東嶽霍山為南嶽者

皆山有二名也風俗通云泰山山之尊一曰岱宗岱始也宗長也萬物之始陰陽交代故為五嶽長王者

受命恒封禪之衡山一名霍言萬物霍然大也華變也萬物成變由於西方也恒常也萬物伏北方有常

也崧高也言高大也是解衡之與霍泰之與岱皆一山而有二名也若此上云江南衡地理志云衡山在

長沙相南縣南張揖廣雅云天柱謂之霍山地理志云衡霍一山二

云天柱在廬江潛縣則在江北矣而云衡霍一山二

名者本衡山一名霍山漢武帝移嶽神於天柱又名
天柱亦為霍故漢已來衡霍別矣郭云霍山在廬江
潛縣西南別名天柱山漢武帝以衡山遼嶺移其神
於此今其土俗人皆呼之為南嶽本自以兩山為名
非從近也而學者多以霍山不得為南嶽又言從漢
武帝始乃名之如此言為武帝在瀾雅前乎斯不然
乎竊以璞言為然何則孫炎云以霍山為誤當作衡
山案書傳虞夏傳及白虎通風俗通廣雅並云霍山
為南嶽豈諸文皆誤明是衡山一名霍也注即天
柱山潛水所出此據作注時霍山為言也此山本名
天柱漢武帝移江南霍山之祀於此故又名霍山其
經之霍山即江南衡是也故上注云衡山南嶽也注
大室山也案山海經云半石山東五十里曰少室山
又東三十里曰秦室山郭注云即中嶽嵩高山也今
在陽城縣西戴延之西征記云其山東謂之大室西
謂之少室相去十七里嵩其總名也以其下各有室
焉故謂之
室是也

梁山晉望也

注 晉國所望祭者今在馮翊夏陽縣西北

臨河上

疏

言梁山在晉國境內晉以歲時望祭之故

一年經云夏四月卜郊不從乃免牲猶三望公羊
傳云三望者何望祭也鄭玄以為望者祭山川之名
也諸侯之祭山川在其地者非其地則不祭賈逵服
虔杜預皆以為三望分野之星國中山川楚語云天
子編祀羣神品物諸侯二王後祀天地三辰及其土
地之山川注國語者皆云諸侯二王後祀天地三辰
日月星也非二王後祀其義是也今案昭元年左傳云
分野之星國內山川其義是也今案昭元年左傳云
辰為商星參為晉星又禮記禮器云晉人將有事於
河必先有事於汗池及此云梁山晉望也然則晉國
三望謂參也梁山也河也故云晉國所望祭者云今
在馮翊夏陽縣西北者地理志文也知臨河上者咸
五年公羊傳云梁山者何
河上之山也故臨河上

釋水第十一

疏

說文解字云水準也北方之行象

通云水之為言準也是平均法則

泉一見一否為瀝

注

瀝纔有貌

美。見現否卑

疏

說文云

也言此泉其水有時出見有時不出而

井一有水一無水為瀾

注

山海經云天井夏有水冬

無水即此類也

疏

說文云井鑿地取水也

索者世本云伯夷作亦

注

黃帝始穿此言井或一

中山經云帝困山東南五十里曰視山其

注

多非有

井焉名天井夏有水冬竭者是天井云即此類也者以

注

此經但言井山海經言天井非正相當故云類也

灑泉正出正出涌出也

注

公羊傳曰直出直猶正也

詩大雅瞻仰云觴沸檻泉故此釋之也詩言檻泉者

注

李

巡云水泉從下上出曰涌泉灑檻音義同

注

公羊傳

直泉也直泉者涌泉也

注

是其事也郭云直出者蓋

沃泉縣出縣出下出也

注

從上溜下

音

玄

疏

李巡亦云

下然則相傳為然也曹風

注

沃泉也

汎泉穴出穴出又出也

注

從旁出也

又

側

疏

李巡曰

出名曰汎汎又出是則出曰汎

注

汎軌

葵闕流川

注

通流

音

葵

疏

說文解字云川貫穿通海

濬賦澮之水會為川也釋名云川穿也穿地而流也然則溪關者則通流大川之別名也

過辨回川

注旋流。切。辨。古。未。疏。回。旋。也。言。川。水。之。中。有。回。旋。而。流。者。名。過。辨。也。

灘反入

注即河水決出而復入者河之有灘猶江之有

汜。用。切。灘。於。疏。反。復。也。謂。河。水。決。出。而。復。入。河。者。名。灘。即。下。之。水。自。河。出。為。灘。是。也。

渾沙出

注今河中呼水中沙堆為渾。音。但。渾。疏。沙。堆。出。於。水。中。之。名。也。故。曰。沙。出。

故曰沙出

汧出不流

注水泉潛出便自停成汚池。音。汧。疏。謂。水。泉。成。汚。池。者。名。汧。地。理。志。云。扶。風。汧。縣。雍。州。弦。蒲。澤。藪。故。曰。汧。出。不。流。也。其。終。則。入。渭。也。

成汚池者名汧地理志云扶風汧縣雍州弦蒲澤藪故曰汧出不流也其終則入渭也

歸異出同流肥

注毛詩傳曰所出同所歸異為肥疏謂

水支分歸入大海則異其泉源初出則同流皆名肥即詩邶風泉水云我思肥泉茲之末歎毛傳云所出

同所歸異為肥泉是也

漢大出尾下

注今河東汾陰縣有水口如車輪許濟沸

涌出其深無限名之曰漢馮翊郃陽縣復有漢亦如

之相去數里而夾河河中階上又有一漢漢原皆潛

相通在汾陰者人壅其流以為陂種稻呼其本出處

為漢魁此是也尾猶底也音。漢。疏。尾。出。於。底。下。者。名。漢。漢。猶。灑。散。也。注。今。河。至。底。也。河。東。馮。翊。者。皆。郡。名。也。云。河。中。階。上。者。階。謂。河。中。可。居。之。小。者。云。人。壅。其。

也云河中階上者階謂河中可居之小者云人壅其

水決之澤為汧水決入澤中者亦名為汧
疏凡水為人所決

陂障為澤者亦與上出不流者亦名為汧

決復入為汧水出去復還
疏凡水決之岐流復還本水者各汧詩召南云江

有汧是也

河水清且瀾漪大波為瀾言渙瀾
疏瀾蘭小波為瀾

註言蘊淪直波為徑言徑涎
疏案詩魏風伐檀篇云河水清且連漪

又曰河水清且直漪又曰河水清且淪漪故此釋之毛傳風行水上成文曰漣直直波也小風水成文轉

如輪也李巡云分別水大小曲直之名郭氏云瀾言渙瀾淪言蘊淪徑言徑涎然則瀾直淪淪水波之異

漪皆辭也案詩連淪皆言波名直波不言徑而言直又在淪漪前者取韻故也瀾連雖異而義同瀾漪先

舉詩文然後釋之直淪不舉者省文從可知也

江有沱河有澨汝有潰此故上水別出耳所作者重見

澨水厓謂水邊厓岸之地別名許李巡曰澨水邊地各厓也詩大雅江漢云

江漢之澨是也

水草交為涓詩曰居河之涓
疏此小雅巧言之音涓

此言故釋之云水草交為涓李巡曰水中

有草木交會曰涓今詩作廉音義同

濟有深涉謂濟渡之處
疏深則厲淺則揭揭者

揭衣也謂褰裳也
疏下丘竭切以衣涉水為厲

為厲也。○孫音由。案詩邶風匏有苦葉篇

深則厲淺則揭故此先引詩文然後釋之云謂褰裳

也者對文言之則在上曰衣在下曰裳散而言之則

通是以此經言揭衣注言褰裳曲禮云兩手握衣去

也言水深至於禪以上者而涉渡者名厲云繇繇以

下為揭者此更釋揭涉及厲之名繇與由同繇自也

言水深自膝以下為揭水差深自膝以上者為涉水

若深至衣帶以上者為厲注云繇自也釋詁文

潛行焉冰也。水底行也晏子春秋曰潛行逆流百步順流七里

謂人替照水底而行者名為冰詩周南漢廣云漢之

廣矣不可冰思是也注晏子春秋曰者晏子名嬰字

平仲相齊景公孔子稱善與人交者也著書謂之晏

子春秋云景公嘗勇士公孫接田開疆古治子事景

公以勇力搏於虎鬪晏子晨趨三子者不起晏子見

公請去之公乃使人餽之二桃令三子計功而食桃

孫接曰接一搏特須再搏乳虎若接之功可以食桃

而母人同矣接桃而起田開疆曰吾杖兵却三軍者

再若開疆之功可以食桃而母人同矣援桃而起占

治子曰吾嘗從君濟於河鼉衝左驂以入砥柱之中

為厲

深則厲

也者對文

通是以此

也言水深

下為揭者

言水深自

若深至衣

厲注云繇

潛行焉冰

謂人替照

廣矣不可

平仲相齊

子春秋云

公以勇力

孫接曰接

而母人同

再若開疆

治子曰吾

案詩邶風

匏有苦葉

然後釋之

云謂褰裳

曲禮云兩

手握衣去

也繇與由

同繇自也

釋詁文

潛行焉冰

謂人替照

廣矣不可

平仲相齊

子春秋云

公以勇力

孫接曰接

而母人同

再若開疆

治子曰吾

綿訓為繫繫是組綯訓為綫綫又為繫
正謂舟之止息以組繫而維持之也

天子造舟註比舩為橋註造七註諸侯維舟註維連四舩

大夫方舟註併兩舩士特舟註單舩庶人乘泚註併

木以渡音泚此釋尊卑橋舩之異制也云天子造

言造舟者比舩於水加板於上即今之浮橋故杜預

云造舟為梁則河橋之謂也維舟以下則水上浮而

行但舩有少為等差耳云庶人乘泚者詩漢廣云

江之束矣不可方思毛傳云方泚也釋言云舩泚郭

注云水中籜筏論語曰乘泚浮于海注云泚
編竹木大曰泚小曰泚是也泚泚音義同

水注川曰谿注谿曰谷注谷曰溝注溝曰澮注澮曰瀆

灌注者蓋以川瀆皆水之大者也虞書云濬畝澮距

川下云江河淮濟為四瀆是也今若言水注川曰谿

謂水之注入川者名谿則注入溝者名澮溝小如澮

豈能容乎若言注溝曰澮謂注溝水入之名澮則注

川水入之者名谿杜預云谿亦澮也豈能容受川乎

然則水注川曰谿是澮谿之水注入川也故李巡云

水出於山入於川曰谿注谿曰谷謂山谷中水注入

澮谿者注入平地之溝溝廣深四尺注云澮廣二尋

深二仞曰澮謂注溝水入之者名澮一注澮水入之
者名瀆故注云轉
相灌注也灌貫

逆流而上曰沂河順流而下曰沂游音沂皆見詩

案詩秦風蒹葭云溯洄從之道沮且長溯游從之宛

然則逆順流皆謂
渡水有逆順也

汲有都下有日所
治以帝都在河之
東故直橫渡河
而還帝都二十字

正絕流曰亂

直橫流也書曰亂于河

絕其流也謂橫

渡名曰亂國書曰亂于河案禹貢梁州云入于渭亂
于河孔安國云越汚而北入渭浮東渡河而還帝都

江河淮濟為四瀆四瀆者發源注海者也

案白虎通

謂瀆中國垢濁發源東注海其功著大稱瀆也案禹
貢云導河積石至于龍門南至于華陰東至于底柱
又東至于孟津東過洛汭至于大伾北過降水至于
大陸又北播為九河同為逆河入于海岷山導江東
別為沱又東至于澧過九江至于東陵東迤北會于淮東
為中江入于海導沱水東流為濟入于河益為榮東
出于陶丘北又東至于荷又東北會于汶又東北入
于海導淮自桐柏東會于泗沂東入于海是發源注
海者也

水泉題上事也

水中可居者曰洲小洲曰渚小渚曰沚小沚曰坻人所

為為瀆

人力所作池。諸渚坻。此一段釋水中之

水中案李巡云四方皆有水中中央獨可居但大小異
其名耳若人所作者則名瀆周南云在河之洲召南
云江有渚采繁云于沼于沚秦風兼葭云宛在水
中坻是其所出之文也

水中

河出崑崙虛色白

山海經曰河出崑崙西北隅虛山

下基也所渠并千七百一川色黃潛流地中汨激

沙壤所受渠多眾水濁滄宜其濁黃百里一小曲千

里一曲一直

公羊傳曰河曲流河千里一曲一直

此釋河源所自及遠近曲直之勢故下題云河曲

云河出崑崙虛色白者崑崙山名虛山下基也言

河源出於崑崙山之下其初微源高激湊故水

色白也云所渠并千七百謂所受之渠并計凡有

千七百也云一川色黃者以其所受之渠多沙壤濁

故為一川而水色黃也云百里一小曲千里一曲

直者此河自然之勢也故謂之河曲案海內西經云

帝之下鄉崑崙之虛方八百里高萬仞河水出東北

隅以行其北西南又入渤海又出海外即西北而北

入禹所道積石山又北山經云敦薨山敦薨水出焉西

注勃澤出乎崑崙東北隅實惟河源郭注云即河出

崑崙虛也今注云西北者蓋所見本異或傳寫誤汪

潛流至濁黃云潛流地中者案漢書西域傳云河有

兩源一出葱嶺一出于闐于闐在南山下其河北流

與葱嶺河合東注蒲昌海蒲昌海一名鹽澤者去玉

門陽關三百餘里廣三四百里其水停居冬夏不增

河曲

臧皆以為潛行地東南出積石為中國河又山海經云不周中東望勃澤河水之所潛也其源渾渾泡泡郭注云河出崑崙潛行地也下至葱嶺山于闐國復分流歧出合而東流注勃澤又復潛行南出于積石而為中國河勃澤一名蒲昌海潛行渾渾泡泡水漬漏之貌是潛行地中也說文云汨水流也濁也淆雜亂也言水流激其沙壤所受之渠又多眾水濁濁雜亂所以宜其水濁且黃也云公羊傳曰者此文十二年傳文也案彼經云晉人秦人戰于河曲傳云曷為以水地河曲疏矣河千里而一曲也言其河曲之地疏濶故可戰也引之證河必千里一曲一

直字誤也

徒駭

今在成平縣義所未聞

未詳馬頰

河勢上廣下狹狀如馬頰覆舖水中

可居住而有狀如覆釜

覆扶服

胡蘇

東莞縣今

有胡蘇亭其義未詳簡

水道簡易

水多約絜

水多約絜

鉤盤

水曲如鉤流盤桓也

高津

水多厄狹可隔

以為津而橫渡

高

疏

案禹貢云九河既導故此釋

曰徒駭者禹疏九河以徒駭起故曰徒駭太史馬頰河勢上廣下狹狀

如馬頰也覆釜水中可居多諸往往而處形如覆釜

胡蘇其水下流故曰胡蘇胡下也蘇流也簡大也河

水深而大也絜言河水多山石治之苦絜絜苦也鉤

盤言河水曲如鉤絜絜如盤也高津河水狹小可隔

以為津也孫炎曰徒駭禹疏九河用功雖廣衆懼不

成故曰徒駭胡蘇水多散胡蘇然其餘同李巡郭

云徒駭今在成平東光縣今有胡蘇亭馬頰覆補高

津之名同李巡簡云水多約絜鉤盤水曲如鉤流盤

桓也餘名皆云其義未詳計禹疏九河云復其故

名應先有不且徒駭太史因禹立名此郭氏所以未

詳也或九河雖舊有至禹治水更別立名即此所云

是也漢書溝洫志成帝時河隄都尉許商上書曰古

記九河之名有徒駭胡蘇高津今見在成平東光高

縣界中自高津以北至徒駭其間相去二百餘里是

知九河所在徒駭最北高津最南蓋徒駭是河之本

道東出分為八枝也許商上言三河下言三縣則徒

駭在成平胡蘇在東光高津在鬲縣其餘不復知也

此九河之次從北而南既知三河之處則其餘六者

大史馬頰覆釜在東光之北成平之南簡絜鉤盤在

東光之南鬲縣之北也其河填塞時有故道鄭玄云周

時齊桓公塞之同為一河今河間弓高以東至平原

鬲津往往有其遺處春秋緯寶乾圖云移河為界在

齊呂填闕八流以自廣鄭玄蓋據此文為齊桓公塞

之也言闕八流拓境則塞其東流八枝并使歸於徒

駭也此九河之名義也案胡蘇在東光

定本注作東莞當作光字之誤也

切齏音此辨四種菜生山中與人家所種者異名
薤蒿力也非說文云菜名一種而久者故謂之非
象形在一之上地也生山中者名薤韓詩云六月
食鬱及薤是也薤說文云菜名生山中者名薤細莖
大葉者是也薤說文云菜也葉似韭生山中者名薤
蒜說文云薤菜也一云菜之美者雲夢之薤菜生山
中者
名薤

薜山蕲

廣雅曰山蕲當歸當歸今似蕲而粗大音百薜
蕲說文云蕲草也生山中者一名薜一名山蕲色
芹白者名白蕲下文薜白蕲是也生平地即名蕲
按廣雅張揖撰以廣爾雅之闕漏也曰山蕲當歸者
言即今藥草當歸案本草當歸不言名薜及山蕲是
即以時驗而言也故郭云今似蕲
而粗大言似平地蕲而差粗大耳

檉木槿

別二名也似李樹華朝生夕隕音食

或呼曰及亦曰王蒸

檉音段此別檉槿是木槿

別二名也其樹如李其華朝生暮落與草同氣故在
草中鄭風云顏如舜華陸機疏云舜一名木槿一名
檉一名檉齊魯之間謂之王蒸今朝生暮落者是也
郭氏云可食亦呼曰及五月始華故月令仲夏云木
槿

木山薊

本草云木一名山薊今木似薊而生山中

楊抱薊

似薊而肥大今呼之馬薊音抱此辨

山中及平地者名也生平地者即名薊生山中者一
名木本草云一名山薊一名山薑一名山連陶注云
有兩種白木葉大有毛紺而少膏赤木葉細小苦而
多膏是也其生平地而肥大於衆者名楊抱薊今呼
之馬

箭王彗

王帚也似藜其樹可以為掃彗江東呼之曰

落帚

音箭

此即藜之科大為樹可以作掃彗

者一名箭一名王彗一名王帚江

東呼

菜王芻

菜蓐也今呼鷓鴣脚莎

音綠

舍人云菜一名

王芻某氏云菜

鹿蓐也郭云蓐也今呼鷓鴣脚莎詩

拜商藿

商藿亦似藜

音商

此亦似藜而葉大

者名拜一名商藿

莊子云藜藿

繫儲蒿

白蒿蒿

今人呼青蒿香中炙啖者為蒿

蔚牡蒿

無子者

蔚音尉

此辨蒿色及有子無

子者之異名也詩

南云于以采繫于沼于汜毛傳云繫儲蒿也郭氏云

白蒿然則儲猶白也本草云白蒿唐本注云此蒿葉

粗於青蒿從初生至枯白於衆蒿欲以艾者所在有

之故詩箋云以豆薦繫藟陸機云凡艾白色為儲蒿

今白蒿春始生及秋香美可生食又可蒸一名游胡

北海人謂之旁勃故大戴禮夏小正傳曰繫游胡游

胡旁勃也蒿一名蒿詩小雅鹿鳴云食野之蒿陸

機云蒿青蒿也荆豫之間汝南汝陰皆云蒿孫炎云

荆楚之間謂蒿為蒿郭云今人呼青蒿香中炙啖者

為蒿是也蔚即蒿之雄無子者故云牡蒿舍人曰蔚

鬻彫蓬蒿黍蓬

別蓬種類

此別蓬種類也說文云

蓬蒿也草之不理者也

種類非一故有鬻彫蓬蒿黍蓬蒿並與是也

云彼茁者蓬月令云藜莠蓬蒿並與是也

葦鼠莞

亦莞屬也。織細似龍須，可以為席。蜀中出好者。

者。葦方寮。疏。莞屬也。說文云：莞草可以為席。此葦切。莞音官。疏。一名。葦莞。織細似龍須，亦可以為席。

蜀中出好者

勤鼠尾

可以染阜。疏。尾本草有白華者，有赤華者，又

一名陵翹。陶注云：田野甚多，人採作織染阜草是也。

蕒莫大薺

呼之曰老薺。疏。蕒音鬼。蕒音惜。蕒音莫。蕒音莫。

大薺。而葉細。本草又名蕒蕒。一名太薺。一名馬辛是也。

漆虎杖

似紅草而麓。大有細刺，可以染赤。疏。漆音途。漆音途。

名虎杖。注云：似紅草，而粗大有細刺，可以染赤。陶注本草云：田野甚多，狀如大馬藜，莖斑而葉圓是也。

孟狼尾

似茅，今人亦以覆屋。疏。草似茅者，一名孟。孟音孟。

屋

瓠棲

瓠中瓣也。詩云：齒如瓠棲。疏。瓠音戶。故切。疏。瓠音戶。

中瓣也。一名瓠棲。人之齒美者，似之。故詩衛風碩人：美莊姜云：齒如瓠棲是也。今詩文作犀。

茹蘆

今之精也。可以染絳。疏。茹音如。茹音如。

名茹蘆。一名茅蒐。詩鄭風云：茹蘆在阪。陸機云：一名地血。齊人謂之茜。徐州人謂之牛蔓。即今之精草是也。

果羸之實枯樓

今齊人呼之為天瓜。疏。果羸方。疏。果羸方。

其實名枯樓。實即子也。故李巡云：枯樓子名也。郭云：今齊人謂之天瓜。本草云：枯樓葉似瓜葉形，兩兩相

值蔓延青黑色六月華
七月實如瓜瓣是也

茶苦菜

詩曰誰謂茶苦苦菜可食

疏此味苦可食之
菜一名茶一名

苦菜木草一名茶草一名選一名游冬案易緯通卦
驗玄圖云苦菜生於寒秋經冬歷春乃成月令孟夏
苦菜秀是也葉似苦苣而細斷之有白汁花黃似菊
堪食但苦耳**注**云詩曰誰謂茶苦邨風谷風篇文也

雀推

今菟蔚也葉似荏方莖白華華生節間又名益

母廣雅云

推他回切

疏

雀一名推李巡曰臭穢草也
郭云今菟蔚也廣雅名益母

葉似荏方莖白華華生節間詩王風云中谷有推陸
機云舊說及魏博士濟陰周元明皆云菴藺是也韓
詩及三蒼說悉云益母故曾子見益母而感案本
草荒蔚一名益母故劉敞曰推臭穢即菟蔚也

藹綬

注

小草有雜色似綬

音逆

疏

藹者雜色如綬文之
草也詩陳風云綬有

旨藹陸機疏云藹五色
作綬故曰綬草是也

棗稷

注

今江東人呼粟為棗

疏

左傳云棗食不鑿棗者
稷也曲禮云稷曰明棗

是也郭云今江東人呼粟為棗然則棗也稷也粟也
正是一物而本草稷米在下品別有粟米在中品又
似二物故先儒甚疑焉

泉林

注

謂黏粟也

林音述

疏

泉一名林謂黏粟也說
文云稷之黏者與穀

相似米黏北人用之釀酒其
莖釋似禾而籬大者是也

戎叔謂之荏菽

注

即胡豆也

音叔

疏

戎叔一名荏菽孫
炎云大豆也詩大

雅生民執之荏菽荏菽
舍人李巡郭氏皆云今以爲胡豆郭亦以爲大豆樊光
來獻戎捷穀柔傳曰戎菽也管子亦云北伐山戎出
冬蔥及戎菽布之天下今之胡豆是也案北戎菽皆

為大豆注穀梁者亦以為大豆也郭氏等
以戎胡俱是夷名故以戎菽為胡豆也

卉草

百草總名

詩別二名也

雅云百卉猶百草也
具非是也

菟雀弁

未詳菴雀麥

即燕麥也

切菴音藥

菴一
名雀

麥一名燕麥本草云生故墟野林下苗似小
麥而弱實似穉麥而細在處亦有之是也

懷烏菴菟葵

皆未詳

菴瓜

菴瓜似土

瓜。懷戶怪切菴音孫菴音練菴
音兔葵音咳葵音兮黃音演

菴瓜一名黃苗
及實似土瓜土

瓜者即王瓜也
今王瓜生是也

菊

本草曰堯顛一名蟾蜍蘭今江東呼豨首

可以燭蠶蛹

其家傷氏切

堯顛一名蟾

豨首一名豨

豨首一名豨

蘭

一名天名精一名麥句量一名蝦蟇藍一名天門

精一名玉門精別錄一名天蔓精南入名為地菘味

甘辛故有薑梅狀如藍故名蝦蟇藍香似蘭故名蟾

蜍蘭郭云江東呼豨首可以燭蠶蛹者三蒼云燭熬

莽馬帚

似著可以為掃

音并

謂著莽

可以為掃

莽故一名馬帚注似著說文云著蒿屬也生千歲二
百莖可以為卜策白虎通云此天地之間壽考物也

故問之
是也

蕘懷羊

未詳

今馬斲葉細銳似芹亦可食

罪切

似芹可食

菜也而葉細銳一名菱一名牛

中苗似鬼鍼菜等花青白
色子黃黑色似防風子是也

葵蘆葩 葩宜為蘆蘆蕪菁屬紫花大根俗呼電葵

○葵他忽切蘆音羅葩蒲此切紫花松也俗呼溫菘似蕪菁大根

之蘿荀是也

漚灌 未詳茵芝注芝一歲三華瑞草漚音囚 瑞草

名也一歲三華一名茵一名芝論衡云芝生於土土氣和故芝草主瑞命禮曰王者仁慈則芝草生是也

荀竹萌 初生者注孫炎曰竹初萌生謂之荀凡草木

曰荀竹萌也可以為菜穀詩大雅韓奕云其藪維何維荀及蒲藪則菜穀也

蕩竹 竹別名儀禮曰蕩在建鼓之間謂簫管之屬蕩音

蕩則竹之別名李巡曰竹節相去一文曰蕩蕩音炎曰竹關節者曰蕩禹貢篠蕩既敷孔安國云

蕩 大竹郭氏曰云竹別名無大小之異故引禮經

也注儀禮曰者大射禮文也案彼云樂人宿縣西

階之西頌磬東面其南鐘皆南陳一建鼓在其南東

鼓翔擊在其北一建鼓在西階之東南面蕩在建鼓

之間鄭注云蕩竹也謂笙簫之屬倚於堂以笙簫之

屬固非大竹故郭氏引之也鄭又云建猶樹也以木

貫而載之樹之謂也故謂之建鼓云謂簫管之屬者郭用鄭玄之說也

莪蘿 今莪蒿也亦曰蘆蒿注合人云莪一名蘿郭云

小雅云菁菁者莪陸機云莪蒿也一名蘿蒿生澤田

菴菴 菴音禰注菴一名菴菴郭云菴菴也

似人參而葉小異根味甜又別本注云根似枯梗以無心為異者是也

似蒸香美味頗似萎蒿是也

經履 未詳若接余其葉符 叢生水中葉圓在莖端

長短隨水深淺江東食之亦呼若 經待節切 若音若 若菜

接余其葉名符郭云叢生水中葉圓在莖端長短隨

水深淺江東食之亦呼若詩周南關雎云參差荇

菜是也荇與若同陸機疏云接余白莖葉紫赤色正

圓莖寸餘浮在水上根在水底與水深淺等大如釵

股上青下白嘗其白莖以 苦酒浸之肥美可案酒

白華野管 管茅屬詩曰白華管兮 音莖 華舍人云白

管陸機云管似茅而滑澤無毛根下五寸中有白粉

者柔韌宜為索樞乃尤善矣郭云管茅屬此白華亦

是茅之類也樞之柔韌異其名謂之為管因謂在

野未樞者為野管耳詩小雅云白華管兮是也

薺 即上山 薺菲 即土瓜也 音物 菲音匪

薺郭云土瓜也孫炎曰薺類也詩谷風云采薺采菲

陸機云非似薺莖粗葉厚而長有毛三月中蒸鬱為

茹其美可作羹幽人謂之薺爾雅又謂之蔥菜今河

內人謂之宿菜案今爾雅非薺與蔥菜異郭注似是

別草如陸之言又是二物其氏注爾雅二處皆引谷

風詩即菲也薺也蔥菜也土瓜也宿菜也五者一物

菑 大葉白華根如指正白可啖

音富 菑音富 菑音富 菑音富

郭云大葉白華根如指正白可啖詩小雅云我行其

野言采其菑陸機云幽州人謂之燕菑其根正白可

著熱灰中溫啖之饑荒 之歲可蒸以禦饑也

葵萎 藥草也葉似竹大者如箭竿有節葉狹而長

表白裏青根大如指長二三尺可啖 音威 葵音威

葵萎藥草也葉似竹大者如箭竿有節葉狹而長

表白裏青根大如指長二三尺可啖 音威 葵音威

葵萎藥草也葉似竹大者如箭竿有節葉狹而長

表白裏青根大如指長二三尺可啖 音威 葵音威

葵萎藥草也葉似竹大者如箭竿有節葉狹而長

表白裏青根大如指長二三尺可啖 音威 葵音威

葵萎藥草也葉似竹大者如箭竿有節葉狹而長

表白裏青根大如指長二三尺可啖 音威 葵音威

葵萎藥草也葉似竹大者如箭竿有節葉狹而長

表白裏青根大如指長二三尺可啖 音威 葵音威

葵萎藥草也葉似竹大者如箭竿有節葉狹而長

表白裏青根大如指長二三尺可啖 音威 葵音威

葵委本草女萎萎蕤一名葵是也葉似竹大者如箭
竿有節葉狹而長表裏青根大如指長一二尺可啖

蒟蒻 **註** 未詳竹篇蓄 **註** 似小藜赤莖節好生道傍可

食又殺蟲。蒟音劬芋他丁切 **註** 李巡曰一物二名

衛風云藜竹猗猗郭云似小藜赤莖節好生道旁可
食又殺蟲案陶隱居本草注云處處有布地而生節

間白華葉細綠人謂之藜竹
煮汁與小兒飲療虻蟲是也

葳蕤 **註** 今酸漿草江東呼曰苦葳 **註** 葳音針 **註** 葳一名寒

酸漿草江東呼曰苦葳案本草酸漿一名醋漿陶注
云處處人家多有葉亦可食子作房房中有子如梅

李大皆 **黃赤色**

薺 **註** 英明也葉黃銳赤華實如山菜莢或曰薺

也關西謂之薺若 **註** 薺音皆若音狗 **註** 藥草英明也

名英明郭云葉黃銳赤華實如山菜莢陶注本草云
葉如苙芒子形似馬蹄呼為馬蹄決明廣雅謂之羊

躑躅也或曰者案說文云
後楚曰芟秦曰薺若是也

葳蕤殺藟 **註** 一名白菁 **註** 葳音巫蕤音夷 **註** 葳蕤一名

一名白菁此草也案本草葳蕤一名無姑一名蕤蕤
唐本注云爾雅葳蕤一名蕤蕤今作蕤蕤字之誤也

而在木部疑非是或者與
草同氣。蕤音殿蕤音唐

蒟蒻其紹 **註** 俗呼的瓜為蒟蒻紹者瓜蔓緒亦著子但

小如的 **註** 蒟音大結切 **註** 蒟音紹之小瓜也紹繼也瓜之蔓

故其紹蒟詩大雅云紹紹瓜蒟舍人曰蒟名約小
瓜也紹繼謂蒟子縻中小瓜曰蒟孫炎曰蒟小瓜子

如約其本子小紹先歲之瓜曰然則瓜之族類本
有二種大者曰瓜小者曰瓠此則其種別也而瓜蔓
近本之瓜必小於先歲之瓜大瓜以其小如約故謂之
終終是約之別名故郭云俗呼約為終紹者瓜蔓緒
亦著子但小如約

芎藭 生下田苗似龍須而細根如指頭黑色可食

了切。芎戶。 **疏** 芎一名芎藭郭云生下田中苗似龍須而
細根如指頭黑色可食今俗論而芎之者

是也。 **類** 音類。 **蕪** 蕪一名蕪董狀似

蕪 似蒲而細。音鼎董音董。 **疏** 蕪而細可為齋亦

可為縲。以為索。 **蕪** 似柳布地生穢草。笑大結切。 **疏** 蕪一名笑似

蕪 似柳布地生穢草。笑大結切。 **疏** 蕪一名笑似

布生於地莊子曰道在蕪柳是亦有米
細小莊子又曰若蕪米之在大倉是也

鉤笑 大如拇指中空莖頭有臺似薊初生可食

也一名鉤一名笑郭云大如拇指中空莖頭有臺
似薊初生可食說文云味苦江南食以下氣是也

齷 即齷菜也。音會。 **疏** 齷葉似韭之菜也一名鴻

蘇柱苳 蘇苳類故名柱苳。 **疏** 蘇苳類之草也以其味

本草云葉下紫色而氣甚香其無紫色不香似苳
者名野蘇生池中者名水蘇一名雞蘇皆苳類也

薺 虞薺。音了。 **疏** 薺一名虞薺即薺之生水

茶薺毛傳云
薺水草是也

蓀 蓀。未詳。 **蓀** 赤苗。今之赤梁粟苞。 **蓀** 白苗。今之白

蓀。今之赤梁粟苞。白苗。今之白

梁粟皆好穀**秬**黑黍**秠**詩曰維秬維秠一稭二米

注此亦黑黍但中米異耳漢和帝時任城生黑黍或

三四實實二米得黍三斛八斗是陽。篠他周切舊音

秠字鄙切**案**詩大雅生民云誕降嘉種維秬維秠

秠音敷**注**維糜維芑故此釋之也藁與糜音義同

藁即嘉穀赤苗者郭云今之赤梁粟芑即嘉穀白苗

者郭云今之白梁粟皆好穀也李巡曰黑黍一名秬

黍秬即黑黍之大名也秠是黑黍之中一稭有二米

者別名之為秠若然秬秠皆黑黍矣而春官鬯人注

云釀秬為酒秬如黑黍一秬二米言如者以黑黍一

米者多秬為正稱二米則秬中之異故言如以明秬

有二等也秬有二等則二米亦可為酒鬯人之注必

言一米者以宗廟之祭唯裸為重二米嘉異之物鬯

酒宜當用之故以二米解鬯其實秬是大名故云釀

秬為酒此一云秬一稭二米鬯人注云一秬二米文不

同者鄭志答張逸云秬即皮其稭亦皮也爾雅重言

以曉人然則秬秠古今語之異故鄭引此文得以稭

為秬也漢和帝時任城縣生黑黍或解八斗是也

三四實實二米得黍三斛八斗是也郭云今沛國呼

秬今沛國呼秬音杜**疏**別二名也郭云今沛國呼

徐禮記內則云牛宜稭幽風七月云十月獲稻是一

秠物也案說文云沛國謂稻為糯秠稻屬也字林云糯

黏稻也秠稻不黏者本草以粳米稻米為二物秠與

粳古今字然秠糯甚相類黏不黏為異耳依說文徐

呼粳乃亂切江東呼粳乃亂切

藁藁華有赤者為藁藁藁藁一種耳亦猶菱苕華

黃白異名音瓊**疏**藁與藁茅一草也華白者即名藁

苕華黃白異名也音瓊**疏**華赤者別名藁茅故郭云亦猶菱

異名也

臺夫須

註鄭箋詩云臺可以為禦雨笠

音扶夫
疏臺舍入一名

夫須詩小雅云南山有臺陸機云舊說夫須莎草也
可以為簑笠都人士云臺笠緇撮是也按箋者傳註
之別名也以詩先有毛公作傳鄭玄釋其未備者字
林云箋者表也識也鄭以毛學審備遵暢厥旨所以
表明毛意記識其事故特稱箋也都人士箋云
都人之士以臺皮為笠此引其意非全文也

攀薊

註未詳薊貝母

註根如小貝圓而白華葉似韭

音蹇薊音
伐薊音萌
藥草貝母一名薊郭云根如小貝圓而
言宋其蕪陸機云蕪今藥草貝母也其葉如括樓而
細小其子在根下如羊子正白四方連累相著有分
解也本草一名空草陶注云出近
道形似聚貝子故云貝母是也

菘蚘

註今荆葵也似葵紫色謝氏云小草多華少葉

葉又翹起

音毗蚘音浮

疏舍人云菘一名蚘郭云

云小草多華少葉葉又翹起詩陳風云視爾如菘毛
傳云菘菜也陸機云菘菜一名荆葵似蕪菁華紫綠
色可食微
苦是也

艾冰臺

註今艾蒿

疏艾一名冰臺即今艾蒿也

葷亭歷

註實葉皆似芥一名狗薺廣雅云

音典葷
疏葷亭

歷郭云實葉皆似芥廣雅又名狗薺本草一名丁歷
一名大室一名大適陶注云今近道亦有母則狗薺
子細黃至
苦是也

符鬼目

註今江東有鬼目草莖似葛葉圓而毛子如耳

璫也赤色叢生

疏符一名鬼目郭云今江東有鬼目
草莖如葛葉圓而毛子如耳璫也

赤色
叢生

薛庚草

註

未詳

菽葵

註

今繁縷也或曰雞腸草

五。高。茂。

切發音發

註

菽一名蔞縷一名雞腸草本
草云繁縷味辛陶注此菜人以作羹唐

本注云此即雞腸草也多生下濕坑
渠之側人家園庭亦有此草是也

離南活菴

註

草生江南高丈許大葉莖中有瓢正白零

陵人祖日貫之為樹

音

菴離南草也一名活菴山

高丈許大葉而肥莖中
祖日貫之為樹者祖且也買事也言零陵郡人且日

事之使料大若樹然也郭又注山海經云
零桂入瀨日貫之以為樹然所未詳

龍天齋須封菴

註

未詳

隱葱

註

似蘇有毛今江東呼

為隱葱藏以為菹亦可淪食也

龍音聾葑方孔

勞蘇類菜也一名隱葱郭云似蘇有毛今江
東呼為隱葱藏以為菹亦可淪食者淪菴也

青蔓子

註

多生水中一名軒于江東呼青

音

青蔓子

一名蔓子郭云一
名軒于江東呼青

茵葦

註

作履葦草

茵音魯

註

茵說文云茵草也可以

作履底字地云既葦履
底故云作履葦草也

柱夫搖車

註

蔓生細葉紫華可食今俗呼曰翹搖車

柱

音主夫

註

柱夫可食之草也一名搖車俗呼翹
搖車蔓生紫華翹起搖動因名云

出隧蓬蔬

註

蓬蔬似土茵生菘草中今江東啖之甜滑

郭云藿芡蔓生斷之有白汁可啖案如此注則以藿
芡一名蘭或傳寫誤芡衍字詩衛風云芡蘭之支陸
機云一名蘿摩幽州人謂之雀瓢

藿沈藩

生山上葉如韭一曰蜨母

切。藿徒南。疏。藥草

也一名藿一名沈藩郭云生山上葉如韭一名蜨母
案本草此名之外更有十餘名上文多不載陶注云形
似芎藭而柔潤葉至難死掘出隨生須枯燥乃止也

渝蔦

今澤蔦。蔦音昔。渝一名蔦即藥草澤蔦也
名及瀉一名芒芋一名鴉瀉陶注云葉狹長叢生諸淺水中

藿鹿藿其實菴

今鹿豆也葉似大豆根黃而香蔓延

生。藿巨員切藿。疏。藿一名鹿藿其實名菴郭云今
音霍菴女九切。疏。鹿豆也葉似大豆根黃而香蔓

延生本草云味苦唐本注云此草所在有之苗似
豆有蔓而長六人取以為菜亦微有豆氣名為鹿豆
也

藿侯莎其實媿

夏小正曰藿也者莎藿媿者其實

音浩媿。疏。藿即莎別名侯維也商語辭也其實別名
音堤。疏。媿。夏小正者大戴禮之篇名本夏后氏
者十二月之候也漢九江太守戴德記之謂之大戴
禮記其正月云媿藿也者莎藿也媿也者其實也
先言媿而後言藿河也媿先見者也何以謂之小正
以著名也案廣雅云地毛莎藿以是藿即莎也故云
藿

莞苻藿其上蒿

今西方人呼蒲為莞蒲蒿謂其頭臺

首也今江東謂之苻藿西方亦名蒲中莖為蒿用之

為席音。翻疏某氏曰本草云白蒲一名苻離楚謂之
斯干云下莞上簟鄭箋云莞小蒲也者以莞蒲一草
之名而司几筵有莞筵蒲筵則有大小之異為席有
精有粗故得為兩種席也

荷芙蓉

別名芙蓉江東呼荷其莖茄其葉菱其本密

蓮謂房也其根藕其中心也蓮華葉實之名芙蓉其總

心苦疏李巡曰省分別蓮華葉實之名芙蓉其總

實也呼中心也郭璞曰芙蓉江東呼荷莖茄其本密

東人叫荷華為芙蓉北方人便以藕為荷亦以蓮為

荷蜀人以藕為茄或用其母為華名或謂根子為藕

葉號此皆名相錯習俗傳誤失也

云蓮青皮裏白子為的的中有青為葢味甚苦故里
語云苦如葢是也一詩陳風云彼澤之陂有蒲與荷
又曰有蒲與蓮又曰有蒲菡萏是也

紅龍古其大者

俗呼紅草為龍鼓語轉耳

舍人曰紅名龍古其大者名臨詩鄭風云隰有游
龍毛云龍紅草也陸機云一名馬蓼葉大而赤白

色生水澤中高丈餘郭云俗呼紅草為龍鼓語轉耳

葢葢實

葢子味甘何切本草云葢味甘人取其
風云誰謂茶苦其甘如葢其子別名葢

臙臙實

禮記曰苴麻之有臙臙扶疏臙麻也臙者

禮記曰苴麻之有臙

故云臙臙實也禮記曰苴麻之有臙者儀禮喪服

傳文也傳所以解經故亦謂之禮記也案喪服經云

苴經傳曰苴經者麻之有實者是也

泉麻

別二名

疏

麻一名泉故注云別二名禹貢青州云厥貢岱畎絲泉是也

須養蕪

似羊蹄葉細味酢可食

疏

案詩谷風云采葑采菲毛

傳云葑須也先儒即以須葑莢當之孫炎云須一名葑莢今郭註上葑莢云未詳注此云葑蕪似羊蹄葉

細味酢可食則郭意以毛云葑莢者謂此葑蕪也坊

記注云葑莢也陳宋之間謂之葑莢陸機云葑莢蕪菁

幽州人或謂之芥方言云葑莢蕪菁也陳楚謂之葑莢

齊魯謂之蕪關西謂之蕪菁趙魏之部謂之大芥葑莢

與葑字雖異音實同則葑也須也蕪菁也蔓菁也葑蕪也蕪也芥也七者一物也

八卷下

菲草

菲草生下溼地似蕪菁華紫赤色可食

音匪

苴音

疏

菲一名苴菜案詩谷風云采葑采菲毛傳云非芴郭上注菲芴云土瓜也注此云菲草下

生溼地似蕪菁華紫赤色可食則是芴與苴菜別草而某氏及陸機以為一物非郭義也

葑赤莢

註

赤莢一名葑今莢菜之赤莢者也

音旦

蕪藤

註

門冬一名滿冬本草云

音美

疏

藥草也一名蕪藤

蕪冬案山海經云條谷山其草多芍藥蕪冬郭注亦云本草一名滿冬今檢本草有天門冬一名顛勒麥門冬秦名羊韭齊名愛韭楚名馬韭越名羊著一名禹葑一名禹餘糧無名滿冬者蓋所見本異也蕪門字異音同耳

菹苻止

註

未詳樂貫衆

註

葉圓銳莖毛黑布地冬不死

一名貫渠廣雅云貫節

音

疏

藥草名也一名貫

蒼牛藻

似藻葉大江東呼為馬藻

切藻音早 蒼牛

衆本草云一名貫節一名貫渠一名百頭一名虎卷
一名篇符一名伯萍一名藥藻此謂鷓鴣頭陶注云葉
如大蕨形色毛芒全似老鷓頭因名之郭氏云葉
圓銳莖毛黑布地冬不死一名貫渠廣雅名貫節
藻藻之葉大者也詩召南云于以采藻左傳云蘋蘩
蒹藻之菜以此草好聚生故言蒹藻蒹蒹訓聚也毛傳
云藻聚藻也陸機云藻水草也生水底有二種其一
種葉如雞蘇莖大如箸長四五尺其一種莖大如釵
股葉如蓬蒿謂之聚藻又云扶風人謂之藻聚為發
聲也此二藻皆可食煮熱投去腥氣米麩糝蒸為茹
嘉美揚州饑荒可以當穀食也

遂蕩馬尾

廣雅曰馬尾蒿陸一本草云別名蕩今關西

亦呼為蕩江東為當陸 蕩他六反 藥草蒿陸也

名馬尾郭云廣雅曰馬尾蕩陸本草云別名蕩今關
西呼為蕩江東為當陸案本草蒿陸一名蕩根一名
夜呼不同者所見本異也今注
云一名白昌一名當陸是也

萍萍

水中浮萍江東謂之藻

萍音平萍音平藻音平

詩曰于以采蘋 舍人曰萍一名萍大者名蘋郭

毛詩義疏云今水上浮萍是也其粗大者謂之蘋小
者曰萍季春始生可蒸為茹又可苦酒淹以就酒
詩曰于以采蘋 召南采蘋篇文也

蒹菼

頗似葵而小葉狀如藜有毛灼啖之滑

音希

蒹一名蒹葵郭云頗似葵小葉狀如藜有毛灼啖
之滑者灼煮也案本草唐本注云苗如石龍芮葉
光澤花白似梅莖紫色煮汁極滑堪噉爾雅釋
草一名蒹所在平澤皆有田間人多識之是也

芹楚葵

註今水中芹菜

疏

郭云今水中芹菜案本草云水芹一名水英陶注云二月

三月作英時可作菹及淪食之又有渣芹可為生菜亦可生噉別本注云芹有兩種荻芹取根白色赤芹取莖葉並堪作菹及生菜是也。查音櫃

藟牛藟

註今江東呼草為牛藟者高尺餘許方莖葉長

而銳有穗穗間有華華紫縹色可淋以為飲。藟吐音。藟一名牛藟詩小雅云言采其藟鄭箋云藟牛藟郭云今江東呼草為牛藟者高尺餘許方莖葉長而銳有穗穗間有華華紫縹色可淋以為飲者字林云縹青白色淋以水沃也

蕒牛唇

註毛詩傳曰水蔦也如蕒斷寸寸有節拔之可

復音。蕒李巡云別二名郭云如續斷寸寸有節陸復音續。蕒機以為今澤蔦也郭氏所不取詩魏風汾

沮如云彼汾一曲言采其蕒毛傳云蕒水蔦是也

葦藟

註今藟蒿也初生亦可食音。藟葦一名藟藟

也初生亦可食詩小雅云呦呦鹿鳴食野之葦陸機云葉青白色莖似箸而輕肥始生香可生食又可蒸也食

連異翹

註一名連若又名連草本草云

若又名連草本草云者案今本草連翹一名異翹一名蘭華一名折根一名韋一名三廉不同者所見本異也唐本注云此物有兩種大翹小翹大翹葉狹長如蘇花黃可愛生濕地著子似猪實之未開者作房翹出葉草其小翹生岡原之上葉花實皆似大翹而小細耳是也

澤烏環

註即上環也者然形所未詳

傳橫目註

一名結縷俗謂之鼓筆草

疏

傳一名橫目草蔓延生郭云一

名結縷俗謂之鼓筆草是也

釐蔓華註

一名蒙華

疏

釐蔓華一名蔓華郭

郭

菱蕨撰註

凌今水中菱

撰

菱音凌

疏

凌一名蕨撰郭云凌今水中菱者字

林云楚人名菱曰菱可食國語曰西到嗜菱俗云菱角是也

大菊蘧麥註

一名麥句蘧即瞿麥

疏

大菊一名蘧麥藥

句蘧即瞿麥廣雅云此萎麥句蘧蘧麥案本草云瞿麥一名巨句麥一名大菊一名大蘭陶注云今出近

道一葦生細葉花紅紫亦可愛子頗似麥故名瞿麥

穉牡養註

未詳

前山莓註

今之木莓也實似蔗莓而大

亦可食

○穉音百養音贊

疏

山莓一名前郭云今之亦可食蔗

亦可食蔗

齧苦董註

今董葵也葉似柳子如米泔食之滑

疏

齧一名苦

董可食之葵也郭云今董葵也葉似柳子如米泔食之滑者本草唐本注云此菜野生非人所種俗之謂葦菜葉似蕺花紫色者內則云董豆粉榆是也本草云味甘此云苦者古人語倒猶甘草謂之大苦也

薄石衣註

水苔也一名石髮江東食之或曰薄葉似蘘

而大生水底亦可食

音潭

疏

薄一名石衣郭云水苔

者案本草有陟釐別本註云此即石髮也色類苔而蘘澀為異郭又云或曰薄葉似蘘而大生水底亦可食者即本草海藻一名薄陳藏器本草云大葉藻也生深海中及新羅葉如水藻而大海人取之正在深

海底以繩繫腰因沒水下刈得旋繫繩
上五月已後當有大魚傷人不可取也

鞠治瘡 今之秋華菊 音菊 鞠一名治瘡郭云今之

菊有黃花本草云菊華一名節華陶注云菊有兩種
一種莖紫氣香而味甘葉可作羹而食者為真一種
莖青而作蒿艾氣味苦不堪食者名苦蕙非真也

唐蒙女蘿女蘿菟絲 別四名詩云爰采唐矣 孫炎曰別

三名郭云別四名則唐與蒙或并或別故三四異也
詩經直言唐而傳云唐蒙也是以蒙解唐也則四名
為得下云蒙玉女郭云即唐也是又名玉女然則唐
也蒙也女蘿也菟絲也王女也凡五名詩類弁云菟
與女蘿毛傳云女蘿菟絲陸機云今菟絲蔓連草上
生黃赤如金今合藥菟絲子是也 詩云爰采唐矣
廊風桑中 篇文也

苗穡 未詳 穡益 覆益也實似苺而小亦可食

他凋切 莖音全 穡一名穡益郭云覆益也實似苺
缺音缺 益音益 而小亦可食 案本草蓬蘽一名覆

盆一名陵蘽一名陰蘽其實名覆盆子今注云蓬蘽
是覆盆之苗也 覆盆乃蓬蘽之子也 唐本注云然生
處不同 沃地則子大而甘 瘠地則子細而酸者是也

芫董草 即烏頭也 江東呼為董 董音斬 芫一名

云即烏頭也 江東呼為董 音斬 案詩大雅云董茶如
飴又晉語纓姬將諧申生 寘鴆於酒 寘董於肉 賈逵
曰董烏頭也 然則董者其烏頭
乎 嫌讀為董草之董 故音之

藏百足 未詳 藏有戎葵 今蜀葵也 似葵華如木槿華

藏音織 藏一名戎葵 郭云今蜀葵也 似葵華如
藏音有 木槿華戎蜀蓋其所自也 因以名之

藜狗毒

註 樊光云俗語苦如藜

音計

疏 藜一名狗毒樊光云俗語苦如

藜樊光者京兆人後漢中散大夫注爾雅六卷故郭氏取以為說

垂比葉

註 未詳復盜庚

疏 旋復似菊

音服 **疏** 復一名盜庚郭云旋

復似菊本草旋復一名戴棋一名金沸草一名盛棋陶注云出近道下濕地似菊花而大是也

葶麻母

註 苴麻盛子者

音字

疏 苴麻之盛子者也一名葶一名麻母

約九葉

今江東有草五葉共叢生一莖俗因名為五

葉節此類也

疏

此草九葉叢生一莖然郭亦未詳其狀但舉其類云今江東有草五葉共

叢生一莖俗因名為五葉節此類也

莖苾草

註 可以染紫一名苾苾廣雅云

苾苾子爾切

疏

莖一名苾苾草根可以染紫之草廣雅一名苾苾本草一名紫丹唐本注云苗似蘭香莖赤節青花紫白色

而實白也

倚商活脫

註 卽離南也

疏 藜草葉似酸漿華小

而白中心黃江東以作蔬食

音職 **疏** 藜草一

郭云藜草葉似酸漿華小而白中心黃江東以作蔬食

藜車芝

註 藜車香草見離騷

音藜

疏 藜車一

名藜與郭云藜車香草見離騷者離騷云畦留夷與藜車兮雜杜衡與芳芷是也

權黃華

註 今謂牛芸草為黃華華黃葉似菽蓿

音權

華郭云今謂牛芸草為黃華華黃葉似菽蓿說文亦云芸草也似苜蓿淮南子說芸草可以死復生月令

注云芸香草也雜禮圖曰芸蒿也葉似邪蒿香美可食然則牛芸者亦芸類也郭以時驗而言之故云今謂牛芸草為黃華也

苜蓿春草

一名芒草本草云

音尾

疏

藥草也郭云一名芒草本草云者案

本草芒草一名苜蓿一名春草陶注云今是處皆有葉青辛烈者良今俗呼為蔞草也郭云芒草者所見本

也異

蔞菜繁露

承露也大莖小葉華紫黃色

音終

疏

葵類

蔞菜一名繁露郭云承露也大莖小葉華紫黃色

葎菜

五味也蔓生子叢在莖頭

音除

其切葎音除

疏

藥草也一名葎一名葎郭云五味也蔓生子叢在莖頭案本草五味子一名會及一名玄及唐本注云

五味皮肉甘酸核中辛苦都有鹹味此則五味具也其葉似杏而大蔓生木上子作房如落葵大如菓子

茶藨葉

詩云以採茶藨

音徒

疏

穢草也舍人曰茶一名陸穢草然則茶者原田蕪穢之草非苦菜也詩云以採茶藨此周頌良耜篇文採耘除也今詩本採作

義同

皇守田

似燕麥子如彫胡米可食生廢田中一名守

氣

疏

皇一名守田郭云似燕麥子如彫胡米可食生廢田中一名守氣彫胡即燕也

鉤藤姑

鉤藤也一名王瓜實始於瓜正赤味苦

音圭

疏

一名藤姑一云鉤藤也一名王瓜實始於瓜正赤味苦本草云王瓜一名土瓜陶注云即今瓜

蔓生籬院亦有子熟時赤如彈丸根大唐本注云此物似栝樓圓無義缺子如瓠子生青熟赤但無

稜爾根似葛細而多糝是也

望藥車 可以為索長丈餘 **疏** 音繩 望一名藥車郭云

困被禘 未詳 **攬烏階** 即烏把也子連相箸狀如把

齒可以染皂 音絳攬音攬 **疏** 攬一名烏階郭云即烏把也子連相箸狀如把

齒可以染皂 今俗謂之狼把是也

杜土 杜衡也似葵而香 **疏** 香草也一名杜衡也似葵而

香本草唐本注云杜衡葉似葵形如馬蹄故俗云馬蹄香生山之陰水澤下濕地根似細辛白前等山海

經云天帝山有草其狀如葵其臭如麩蕪名曰杜衡可以走馬食之已癭是也

野虺牀 蛇牀也一名馬牀廣雅云 **音** **野** **疏** 野一名虺牀郭云

牀也一名馬牀廣雅云案本草蛇牀一名虺牀一名野虺牀一名野虺落間甚多花葉正似藤蕪

云近道田野墟落間甚多花葉正似藤蕪

藤藪 未聞赤把藪 即上把藪 **疏** 款冬也

紫赤華生水中 藤音米藪五 **疏** 藥草也一名藪奚

凍也紫赤莖生水中案本草款冬一名藪吾一名藪裏有絲其花乃似大菊花唐本注云形如宿蓴未舒其腹

葉似葵而大叢生花出根下是也

中植菌 地蕈也似蓋今江東名為土菌亦曰植廚可

啖之 菌音遠 **小者菌** 大小異名 **疏** 此辨菌大小

者名中植小者即名菌郭云地蕈也似蓋今江東人名為土菌亦曰植廚可啖之者說文云蕈桑葉也謂

菌生木上也。今云地華。即俗呼地菌者是也。

菘小葉 未聞 **茗陵茗** 一名陵時 **本草云黃華葉白**

華菱 茗華色異名亦不同。葉音標菱音沛。一茗

名陵茗本草一名陵時舍人曰茗陵茗也黃華名葉

白華名菱別花色之名也陸機疏云一名鼠尾生下

濕水中七八月中華紫似今紫草可染阜煮以沐髮

即黑詩小雅云茗之華芸其黃矣鄭箋云陵茗之華

紫赤而繁陸機亦言其華紫色而此云黃白者蓋就

紫色之中有黃紫白紫耳及其將落則全變為黃故

詩云芸其黃矣毛傳云將落則黃是也

蘘從水生 生於水中音。蘘

薇垂水 生於水邊音。薇

薛山麻 似人家麻生山中音。薛

莽數節 竹類也節間促桃枝四寸有節音。今桃枝節

中 言其中空竹類音。仲無筦

註 萌筦屬也周禮曰筦莖鴈醢篠箭

籥音閱茶音徒此辨竹節希數及中空實萌篠之

筦音杭筦音待異名也凡竹節間促數者名莽相

去四寸有節者名桃枝竹其中堅實者名蘘其中空

者名簡茶空中仲無筦注未詳筦一名箭萌即筦也

篠一名箭書曰篠蕩既敷釋地云會稽之竹箭是也

郭云今桃枝節間相去多四寸者郭以時驗而言也

尚書顧命云敷重篔席孔安國云篔桃枝竹周禮春

官司几筵云加次席黼純鄭注云次席桃枝席有次

列成文是也。周禮曰：葱薤鴈醢者，天官醢人職。文也。彼文作第，鄭玄注云：落箭萌字，雖異音義同。

袍 霍首素華軌音 皆未詳。芋夫王音 芋草生海邊似

莞蘭今南越人采以為席。音杜 王郭云芋草

生海邊似莞蘭今南方越人采以為席

纂 月爾音 即纂纂似蕨可食。音其 纂音 纂一名月爾可食

纂也似蕨可食

歲 馬藍音 今大葉冬藍也。音針 歲音 歲一名馬藍郭云今

者是也

姚 莖涂薺音 未詳。芋地黃音 一名地髓江東呼芋音 芋

藥 草也。郭云一名地髓江東人呼芋案本草地名地音 一名芋一名芭陶注云生涓城者乃有

子實實如小麥

蒙 王女音 蒙即唐也。女蘿別名拔龍葛音 似葛蔓生有

節江東呼為龍尾亦謂之虎葛細葉赤莖音 拔一名龍葛葛

類也。郭云似葛蔓生有節江東呼為龍尾亦謂之虎葛細葉赤莖

蕞 牡茅音 白茅屬。音速 蕞音 茅之不實者也。一名蕞

卷 耳苓耳音 廣雅云泉耳也亦云胡泉江東呼為常泉

或曰苓耳形似鼠耳叢生如盤。音捲 卷耳音 卷耳一名苓

云泉耳也亦云胡泉江東呼為常泉或曰苓耳形似鼠耳叢生如盤詩周南云采采卷耳陸機疏云葉青

白色似胡荽白華細莖蔓生可煮為茹滑而少味
四月中生子如婦人耳瑤幽州謂之醫耳是也

蕨

註 廣雅云紫萁非也初生無葉可食江西謂之蕨

音覽。蕨可食之菜也舍人曰蕨一名蕨郭云廣雅云
紫萁非也初生無葉可食江西謂之蕨詩召

南云言采其蕨陸機疏云蕨山菜也
初生似蒜莖紫黑色可食如葵是也

蕎

註 今藥草大戟也本草云
蕎一名叩鉅郭云

草云者案本草大戟一名叩鉅苗名澤漆陶注云
今近道處處有生時摘葉有白汁故名澤漆也

繁

註 未詳芒杜榮
今芒草似茅皮可以為繩索

履屨也。音亡。疏。芒草一名杜榮郭云今芒草似茅皮
可以為繩索履屨也者屨草履也

根

註 根莠類也
類也詩曹風云浸彼苞根陸機

疏云禾秀為穗而不成則疑然謂之童梁今人謂之
宿田翁或謂之守田也甫田云不稂不莠外傳曰馬
不過根莠者是也

蔗

註 蔗即莓也今江東呼為蔗莓子似覆盆而大赤

酢甜可啖。蔗蒲苗切。疏。蔗一名蔗郭云蔗即莓也
蔗平表切。今江東人呼為蔗莓子似

覆盆而大
酢甜可啖

的

註 即蓮實。音亦。疏。蓮其中的一名蕒即上釋荷云其實

購

註 購古豆切。疏。舍人曰購一名蒹蒹郭云蒹蒹蒹蒿

周南漢廣云蒹蒹蒹蒿也生下田初出可啖江東用羹魚詩
艾白色長數寸高丈餘好生水邊及澤中正月根牙

生旁莖正白生食之香而脆
美其葉又可蒸為茹提也

勃勃茹

一名石芸本草云

音列

疏

一名勃勃茹郭云

者案本草石芸未并一
名整烈一名顧喙是也

蕒繞蕒

今遠志也似麻黃赤華葉銳而黃其上謂

之小草廣雅云

切蕒音寃

疏

藥草也蕒繞一名棘蕒

赤華葉銳而黃其上謂之小草廣雅云者案本草遠

志一名細草其葉名小草陶注云小草蕒如麻黃而

策刺

草刺針也關西謂之刺蕒北朝鮮之間曰策見

方言

音用

疏

謂草針刺人也一名策又策刺郭云

策見方言者案方言儿草木刺人北燕朝鮮之間謂

之或謂之壯自關而東或謂之梗或謂之歲自關

蕭

音秋

疏

李巡云荻一名蕭陸機云今人所

蒿白葉莖麓科生多者數十莖可作燭有香氣故祭

祀以脂蕒之為香許慎以為艾蒿非也郊特牲云既

蕒海藻

藥草也一名海蘿如亂髮生海中本草云

蕒又名海藻郭云藥草也一名海蘿如亂髮生海中

本草云者案本草一名落首一名薄陶注云生海島

長楚鉞

今羊桃也或曰鬼桃葉似桃華白子如小

麥亦似桃

桃音桃

音亦

疏

舍人曰長楚一名桃郭云今羊桃

也或曰鬼桃葉似桃華白子如小麥亦似桃詩檜風
隰有萋楚陸機疏云今羊桃是也葉長而狹華紫赤
色其枝莖弱過一尺引蔓于草上今人以爲汲灌重
而善沒不如楊柳也近下根刀切其皮著熱灰中脫
之可輜

筆管

大苦

今甘草也蔓延生葉似荷青黃莖赤有節節

有枝相當或云藟似地黃

疏

藥草也藟一名大苦郭云今甘草也蔓延生葉

似荷青黃莖赤有節節有枝相當或云藟似地黃詩
唐風云采苓采苓首陽之巔是也藟與苓字雖異音

同義

柴首馬鳥馬鳥車前

今車前草大葉長穗好生道邊

江東呼爲蝦蟆衣

柴音滌

疏

藥草也別三名郭云

好生道邊江東呼爲蝦蟆衣詩周南云采采芣苢陸
機疏云馬鳥一名車前一名當道喜在牛跡中生故

曰車前當道也今藥中車前子也幽州人謂之牛
舌草可驚作茹大滑其子治婦人產難王肅引周書

王會云芣苢如李山於西戎王基駭云王會所記雜
物奇獸皆四夷遠國各齎土地異物以爲貢贄非周

南婦人所得采是芣苢爲
馬鳥之草非西戎之木也

綸似綸組似組東海有之

疏

綸今有秩嗇夫所帶糾青

絲綸組綬也海中草生彩理有象之者因以名云帛

似帛布似布華山有之

疏

草葉有象布帛者因以名

云生華山中此辨草似綸組布帛者以其所以因
名其草也綸是糾青絲繩也組綬也

東海有草文理似之即名綸草細草華山有草葉似
帛布者因名帛草布草也一案漢書百官公卿大夫
表云十里一亭十亭一鄉鄉有三老有秩有游
徽三老業教化奇夫掌獄訟游徽掌禁盜賊故漢書
云張敞以鄉有秩補太守卒史又云朱邑為桐鄉奇
夫又續漢書百官表云鄉置有秩三老游徽有秩郡
所置秩百戶其鄉小者縣所置奇夫案此則有秩奇
夫職同但隨鄉大小故名異耳名雖異皆糾青絲為
綸以帶佩之則同至東晉尚然故

荒東蠶 未詳 繇馬羊齒 草細葉葉羅生而毛有似

羊齒今江東呼為馬齒繇者以取繇緒 繇馬一名

草細葉葉羅生而毛有似羊齒今江東人呼為馬齒
繇者以取繇緒者說文云繇澤爾為絲也緒絲端也
繇者用之以取繇緒也

落麋舌

今麋舌草春生葉有似於舌

○落古 活切

落草 春生

葉似麋舌故活一名麋舌郭云
今麋舌草春生葉有似於舌

拳拒胸

未聞 藝之醜秋為蒿

醜類也春時各有種

名至秋老成皆通呼為蒿

○拳居展切拒 音巨胸哥劬

醜類也 此言藝

蒿之類春始生氣味既異故其名不同至秋老成
則皆蒿也郭云醜類也春時各有種名至秋老成皆
通呼為蒿也

芙蓉其實

芙蓉與薊莖頭皆有翁臺名芙蓉即其實也

芙蓉 音襖

芙蓉 音呼

芙蓉與薊莖頭皆有翁臺名芙蓉即其實也

蕙葉茶

即芳森蕙芳 皆芳茶之別名方俗異語所

未聞切。葉方腰切。茶必遙。此辨芳茶之別名也。案

女如茶皆云。茶茅秀也。葉也。考也。其別名茶即芳也。

皆芳茶之別名。方俗異語所未聞。言未聞者謂未聞其所出也。

菁醜方 其類皆有芳秀。菁即蘆之成者。其類皆有芳秀也。

葭華 即今蘆也。兼蘆。似萑而細。高數尺。江東呼為

葭。葭音兼。葭蘆。葭也。葭亂。似葭而小。實中江

東呼為鳥蘆。五。蘆他敢切。蘆。其萌蘆。今江東呼為

筍。為蘆然則萑葭之類。其初生者皆名蘆。音蘆。從

此辨。兼葭等生成之異名也。葭一名華。即今蘆也。葭

之未成者。兼一名蘆。郭云似萑而細。高數尺。江東呼

為蘆。適詩秦風云。兼葭蒼蒼。陸機云。兼水草也。堅實

牛食。今牛肥。疆青。徐人謂之蘆。兗州遼東通語也。蘆

一名蘆。葭一名蘆。李巡曰。分別葭類之異名。郭云。蘆

葭也。葭似葭而小。實中江東呼為鳥蘆。如李巡云。蘆

蘆共為一草。如郭云。則蘆蘆別。草案詩大車傳云。葭

離也。蘆之初生。則毛意亦以葭。葭為一草也。案詩衛

風碩人云。葭蒹揭揭。陸機云。蘆或謂之葭。至秋堅成

則謂之萑。其初生。三月中。其心挺出。其下本大如箸

上銳。而細。楊州人謂之馬尾。以今語驗之。則蘆蘆別

草也。其萌名蘆。郭云。今江東人呼蘆。筍為蘆。然則萑

蒹葭草華榮

釋言云。華皇也。今俗呼草木華初生者。為苐。音豬。豬蒹猶敷蒹亦華之貌。所未聞。苐音餘。

音同不為義也。

內此取蘆與筍字。

云以謹繹。繹昭二十五年左傳云。繹繹從公。無通外。

草之類。其初生者皆名蘆。注音繹。繹者大雅民勞。

音同不為義也。

為苐。音豬。豬蒹猶敷蒹亦華之貌。所未聞。苐音餘。

為苐。音豬。豬蒹猶敷蒹亦華之貌。所未聞。苐音餘。

皇音此別草木榮華之異名也蓋言華之數貌也
亦未聞所出也注音豬者釋獸云豬積郭云未聞者
小豨豬為豨子此亦取豨與豨音同其義則異也

卷栝草拔心不死註宿莽也離騷云卷栝草一名宿

死也案離騷經云朝搴此之木蘭兮夕擘中洲之
宿莽王逸云草冬生不死者楚人名之曰宿莽

葍註今江東呼藕經緒如指空中可啖者為葍葍即

此類葍于閔切葍一名葍謂草根可食者也亦
曉人云今江東呼藕經緒如指空

中可食者為葍葍即此類是也

芟根註別二名俗呼韭根為芟凡草根一名芟郭云

芟此舉一隅也別二名俗呼韭根為芟

攬橐含註未詳

華芎也註今江東呼華為芎音敷華芎榮也註轉相解

木謂之華草謂之榮不榮而實者謂之秀榮而不實

者謂之英疏李巡云分別異名以曉人也華一名芎

轉相解木則名華月令李春桐始華草則名榮月令

仲夏木槿榮此對文爾故文則草亦名華郭云隄

有荷華是也不見其榮但見其實者曰秀詩大雅云

實秀實發有其榮而不實者曰英此亦對文爾故以

英為不實其實黍稷皆先榮後實詩小雅
出車云黍稷方華是嘉穀之秀必有榮也



爾雅註疏卷第八終

