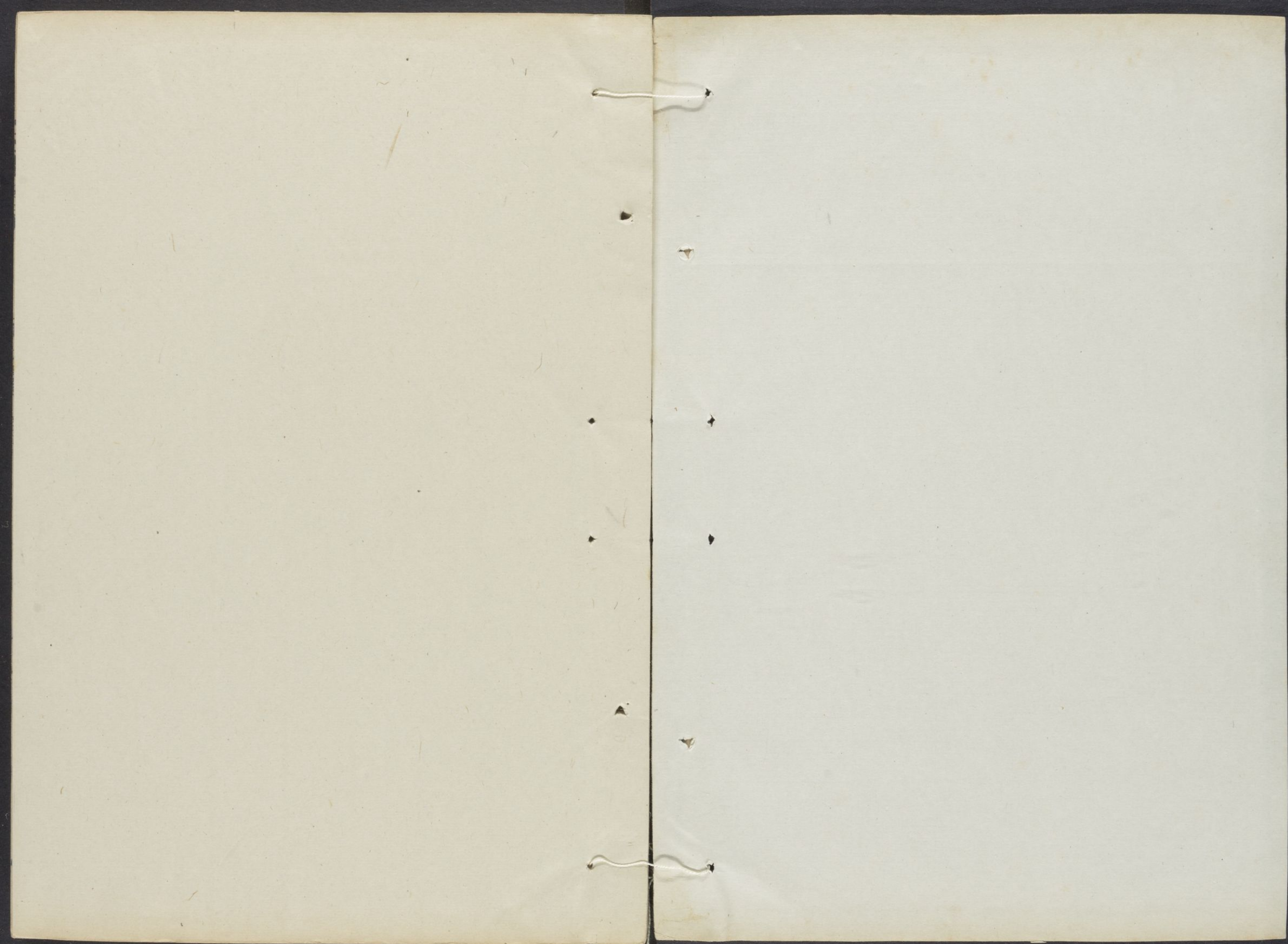


R9296

2971



初學記卷第六

地部中

錫山安國校刊

摠載水一 海二 河三

江四 淮五 濟六

洛水七 渭水八 涇水九

摠載水第一 叙事 淮南子云積陰之氣為水文子

云水之道上天為雨露下地為江河漢書云書稱水曰潤下坎為水位在北方終藏萬歲者也為政令順時陰陽調和終始相成十二月咸得

哈佛大學漢和  
圖書館珍藏印

其氣則水得其性此之謂潤下若政令逆時霧

水暴出百川流溢壞鄉邑溺居人及淫雨傷稼

是為水不潤下爾雅曰水中可居者曰洲亦曰渾音

達旱反小洲曰渚小渚曰汜亦曰小汜曰坻又小汜曰磧凡水邊

皆曰垂曰涯曰畔曰干曰濱曰濱涯上下坦曰

濬一曰濬重涯曰岸岸土地曰澗曲涯曰澳一曰隈

水草交曰滙裨增水邊土人所止曰滙水曲曰

汭水北曰陽水南曰陰水出山石間曰湫音山

夾水曰澗水注川曰谿水注谿曰谷水通谷曰

壑石絕水曰梁築土過水曰塘又曰防大防曰塘

水所鐘曰澤廣澤曰衍澤曲曰臯障曰陂澤無

水有草木曰藪水通流曰川水本曰源源曰泉

泉正出曰濫泉側出曰沆音軌泉泉所出同所歸

異曰肥泉異出同流曰澆數問反深水曰潭急水

曰流砂石上曰瀨亦曰湍曰灘曰磧水別流曰派大水有

小口別通曰浦風吹水涌曰波亦曰浪大波曰濤

小波曰淪平波曰瀾直波曰徑水朝夕而至曰

潮風行水成文曰漣水波如錦文曰漪水行曰

水經注卷六

涉逆流而上曰沂，回順流而下曰沂，游亦曰絕。

流而渡曰亂，以衣涉水曰厲，繇膝以下曰揭，繇

膝以上曰涉，渡水處曰津，亦曰潛行水下曰泳。

自水中可居曰下，並出爾雅釋名說文三書。水神曰天吳，山海經云天吳八首十八尾，亦曰水伯。

大波之神曰陽侯，博物志曰昔陽國侯溺水因為大海之神。濤之神曰

靈胥，博物志云昔吳相伍子胥為吳王夫差所殺，浮之於江，其神為濤。濤對流濕潤。

下，易曰水流濕火就燥，尚書五行一曰水，水曰潤，下潤下作鹹。包天，春秋元

水者天地之包幕，五行之始焉，万物之信由生，王處之水賦曰水帶地而壤潤，月流天而霄烟，陸士衡詩曰逝矣經天日悲哉

帶地，習坎，盈科，易曰水洊至，習坎君子以常德行，習教

子之於道也不成章不達，趙岐曰盈滿也，科坎也。三川，戴延之西征記曰關內八水，涇二

渭三灞四滻五滂六滹七澧八瀉，漢書曰河南故秦三川郡，韋昭注曰有河洛伊，故曰三川。秋涸，冬

凝，禮記曰仲冬之月水始涸，淮南子曰夫水向冬則凝而為冰，向春則泮而為水。九河，八海，

尚書曰九河既道，孔安國注曰河水分為九道，平原以北是也。關內傳曰須彌山東南有山曰崑崙，在八海內。三

江，五湖，尚書曰三江既入，震澤底定，孔安國注云三江已入，致定為震澤。周禮揚州之浸曰五湖。榮

河，溫洛，尚書中候曰堯即政七十載，修壇河洛，仲月辛日昧明，禮備榮光出河，休氣四塞，鄭玄注云榮光五

色從河水中出，易軋鑿度帝盛德之應，洛水先溫九日乃寒，五日變為五色，玄黃。碧海，絳河，東

朔十洲記曰東有碧海，廣狹浩汗，與東海等，水不鹹，苦正作碧。色，王子年拾遺記曰絳河去日南十万里，波如絳色，多赤龍赤

色，魚而肥美，可食，上仙服得之則後天而死。清濟濁河，玄灞素滻，表宏

比征

賤曰於是背梁山截汶波汎清濟傍祝阿劉劭趙都賤曰其南也則有洪川巨瀆黃水濁河發源積石逕拂太華潘岳西征賤曰北有清渭濁涇蘭池周

西有玄灞素滻湯井温谷 **粉水** 鮮明濯他江則不如故命曰錦里城 **錦流** 盛弘之荆州記曰筑陽縣西有

粉水源出房陵縣取其水為粉鮮潔異於錦水故因名粉水巴郡臨江縣亦有此水取以為粉舊常獻之華陽國志曰成都道

西城故錦宮也錦工織錦濯流江中則 **利萬物 成百**

**事** 老子曰上善若水水善利萬物而不爭處衆人之所惡故幾於道文子曰水之道也大不可極深不可測萬物不得

不生百事 **君子觀 小人溺** 孫卿子曰孔子觀於東不得不成 **流** 之水子貢問曰君子

見大水必觀焉何也孔子曰夫水徧却諸生而无為也似德其流也卑下倨句必循其理似義浩浩乎不居似有道其延万仞

之谷不懼似勇主量必平似法盈不末概似正綽約微達似察以出以入就潔似善發源必東似志是以君子見大水必觀焉

禮記曰小人溺於水君子溺於 **懷山襄陵 浮天載地** 口夫水近於人而易以溺人

尚書云帝曰咨四岳湯湯洪水方割蕩蕩懷山襄陵浩浩滔天郭氏玄中記曰天下之多者水焉浮天載地高下无不至万物

无不 **積成江海 上為雨露** 桓寬鹽鐵論曰水積而潤者 **積成江海** 成江海行積而成君子

文子曰水之道也大不可極深不可測上天為雨露下地為潤澤 **竊壤以堙 積灰而**

**止** 山海經曰洪水滔天鯀竊帝之息壤以堙洪水又淮南子曰往古之時四極廢九州裂水浩瀚而不息於是女媧積

蘆灰以 **親而不尊 狎而不翫** 禮記曰水之於人也親左傳曰鄭子產謂子太叔也唯有德者能以寬服民其次莫

如猛夫火烈人望而畏之故鮮死焉水懦弱民狎而翫之則多死焉故 **賦** **東晉王彪之水賦** 寂閑居以遠詠記上善

寬難 **賦** 鑿希微於清泉泉清恬以夷淡躡居有而用玄渾无心以動寂

不凝滯於方圓湛幽邃以納汚泯虛柔以勝堅或宏浪於无外或纖入於无間故能委輸而作四海决導

而流百川承液而生雲雨涌凝而為甘泉 **詩** **梁孝元帝**

安圭度節 刀與已卷下

五

五

五

登隄望水詩

駢馬河堤上非謂城隅遊懷山殊未已徒然

浦曲港反通舟棗野良知歎瓠河今可儔願假宣尼術泗水却橫流

梁劉孝綽太子狀落

日望水詩

川平落日迥落照滿川張復在淪波地派別引

鷄拂浪翔臨流日多美況此還故鄉榜人夜理楫權女闈成裝欲待春江曙爭塗向洛陽

後梁沈君攸

賦得臨水詩

開筵臨桂水携手望桃源花落圓文出風急細流翻光浮動岸影浪息累沙痕滄波自可

悅濯纓何用論

陳釋慧標詠水詩

曾添踈勒井經涌貳師營玉津花色亮銀溪錦磧明

舟如空裏汎人似鏡中行持將符上善利得動高情

祖孫登詠水詩

驪泉紫闕映珠浦碧沙沉

岸闊蓮香遠流清雲影深風潭如拂鏡山溜似調琴請君看皎潔知有淡然心

又蓮調詩

長川落照日深

浦漾清風弱柳垂江翠新蓮夾岸紅船行處

隋李巨仁賦

迥月映似沉空

得方塘含白水詩

影連漪寫雁行長堤柳色翠夾听荷

花黃觀魚自有樂何必在濠梁

孔德紹王澤嶺遭洪水詩

地籟風聲急天

津雲色愁悠然百川滿俄爾方頃浮還似金堤溢翻如碧海流驚濤遙起鷺迴岍不分牛徒知懷趙景終是倦陽侯大梗誠无

許蘆灰豈暇求思得乘槎便蕭然河漢遊

張文琮詠水詩

標名資上善流派表靈長地圖羅四

瀆天文載五潢方流含玉潤圓折動珠光獨有蒙園吏棲偃玩濠梁

讚晉郭璞釋水讚

川瀆綺錯渙瀾流帶潛潤傍通經營華外殊出同歸混之東會

戴逵水讚

水德淡中泉玄內鏡至柔好卑

和協道性止鑒標貴上善典詠爰有幽人擁輪來映

庾肅之水讚

湛湛涵淥清瀾澄濬妙質柔明雲深

潤液

海第二

叙事

釋名云海晦也主引穢濁其水黑而

晦博物志云天地四方皆海水相通地在其中  
蓋無幾也七戎六蠻九夷八狄形類不同摠而  
言之謂之四海言皆近於海也四海之外皆復  
有海云案東海之別有渤澥出說文故東海共稱  
渤海又通謂之滄海博物志云滄海之中有蓬  
萊方丈瀛洲三神山金銀為宮闕僊人所集列  
子稱渤海之東有大壑名曰歸塘莊子所云尾閭其中有  
岱輿員嶠方壺瀛洲蓬萊五山十洲記曰東海  
之別又有溟海真海十洲記曰扶桑在碧海之中有太帝宮太真東王所居有蓬萊山周

迴五千里山外有真海繞其山海水色正黑色謂之溟海按莊子有北溟則四海皆稱溟也 山海經有

岐海幼海少海山海經云既閩皆在岐海中又云无臯之山南望幼海郭璞注云幼海少海也案

南海大海之別有漲海謝承後漢書曰交阯七郡貢獻皆從漲海出入又外國雜傳云

大秦西南漲海中可七八百里到珊瑚洲洲底大盤石珊瑚生其上人以鐵網取之案西海大海之

東小水名海者則有蒲昌海蒲類海青海鹿渾

海潭彌海陽池海漢書曰蒲昌海一名鹽澤廣袤二百里其水渟冬夏不減皆以潜行地下

南出積石又郭義恭廣志云蒲類海在西域東北竄固擊伊晉戰於蒲類海十三州記曰允吾縣西有甲禾羌海代謂之青海

後魏書曰太祖西征次鹿渾海郭義恭廣志云羌中之西有潭弥海陽池海 案北海大海之

別有瀚海瀚海之南小水名海者則有渤鞞海



**伊連海私渠海** 漢書霍去病伐匈奴北至瀚海後漢竇憲伐匈奴至渤海郭義恭廣志曰匈奴中

北有伊連海後漢梁諷說北單于單于喜即將人眾和諷俱還到私渠海 **凡四海通謂之裨**

**海** 毗之反 **裨海外復有大瀛海環之** 鄒子曰所謂中國者天下八

分之一耳中國名曰赤縣內自有九州禹之九州是也不得為州數中國外如赤縣州者亦謂之九州有裨海環之如一區

中者乃為一洲如此者九都有大瀛海環其外此謂八極而天下際焉 **海曰百谷王** **海神**

**曰海若海** 一云朝夕池 一云天池亦云大壑巨

**壑** 出老子及風俗通 **海中山曰島** **海中洲曰嶼** 東方朔十洲記曰有

祖洲瀛洲玄洲炎洲長洲元洲鳳麟洲聚窟洲流洲生洲其生洲瀛洲在東海炎洲在南海鳳麟洲聚窟洲皆在西海元洲玄洲在北海已

上凡十洲也 **事對委輸** **朝宗** 木玄虛海賦曰於廓靈尚善曰江

漢朝宗于海注云宗尊也有似於朝 **委水** **積流** 禮記曰三王之祭川也皆先河而後海或源也或委

也此之謂務本又曰洗之在阼其水在洗東祖天地之左海也鄭玄注曰海水之所委也孫卿子曰不積跬步无以至千里不

積小流无以成江海 **叢桂** **扶桑** 王粲遊海賦曰若夫長洲別島旗布星峙桂蘭叢乎其珊瑚周乎

其址東方朔十洲記曰扶桑在碧海中樹長數千丈一千餘圍兩榦同根更相依倚是以名扶桑 **地脉** **天**

**池** 閔令內傳曰天有五億五千萬五百五十里地亦如通之各以四海為脉莊子曰窮髮之北有溟海者天池也

**天動地** 張華博物志曰舊說天河和海相通近有人居海渚者年年八月有浮槎來甚大往反不失期此人

乃立於槎上多資糧乘槎去忽不覺晝夜奄至一處有城郭舍屋望室中多見織婦見一丈夫牽牛渚次飲之驚問此人何由至此此人即問此為何處荅曰君可詣蜀問嚴君平此人還問君平君平曰某年日有客星犯牛斗即此人到天河也莊子曰

海水三歲一周流 **滄嶼** **碧津** 沈懷遠南越志曰海安縣南有小水南注乎海極目相薄即為之地動

海安縣

滄岫渺望溟波十洲記曰處玄風於西北坐王母於神鄉昆吾錯於流澤扶桑鎮於碧津離合水精而光獸於炎野坎摠衆陰是以仙都 **金宮** **玉闕** 金宮事見叙事崔琰遂初賦曰蓬萊蔚其潛與瀛壺森以駢羅列金

臺之巉巖方 **鯤壑** **鵬溟** 漢書曰會稽海外有東鯤壑分玉闕之嵯峨 思齊都賦曰其東則有滄溟巨壑洪浩汗漫莊子曰北溟有魚其名曰鯤化爲鳥其名曰鵬將徙於南溟擊水三千里謝莊赤

鸚鵡賤禎流 **窮髮** **聶耳** 窮髮見天池下山海經曰聶耳國在無陽國東兩手聶其

域祥發鵬溟 **耳懸居** **無爲** **善下** 文子曰古之善爲君者法海以象其

能爲百谷王者 **負石** **乘桴** 漢書曰鄒陽上書申屠狄蹈

以其善下之故 **乘桴** 雍之河徐衍負石入海不容

於世義不苟取應劭風俗通曰姜肱字伯維靈帝踐祚徵肱爲

太守肱告人曰吾以虛獲實蘊藉聲價盛明之際尚不委質今

政在私門夫何爲哉遂乘桴浮 **蜃樓** **鮫室** 漢書曰海傍

於海莫知其極時人以其爲非凡

其木玄虛海賦曰天 **蓬嶼** **桑田** 季顛凌仙賦曰瞻蓬萊

深水怪蛟人之室 **蓬嶼** **桑田** 之秀岫異東叟之可尋

將乍至而反墜患巨浪之相臨葛洪神仙傳曰麻姑謂王方平

曰自接待以來見東海三爲桑田向到蓬萊水乃淺於往者略

半也豈復將爲陵陸乎方 **秦橋** **漢柱** 三齊記曰青城山

平乃曰東海行復揚塵耳 **秦橋** **漢柱** 秦始皇登此山築

城造石橋入海三十里張勃吳錄曰象林海中有小洲生柔金

自北南行三十里有西屬國人自称漢子孫有銅柱云漢之壇

場之 **水伯** **波臣** 山海經曰朝陽之谷神曰天吳是爲水

表 **水伯** **波臣** 伯其爲獸也十八尾八首人面八足也

木玄虛海賦曰天吳乍見而鬚鬣莊子曰周顧視車轍有

鮒魚焉曰我東海之波臣也君豈有斗升之水活我哉 **黃**

**金闕** **紫石室** 史記曰燕王使人至蓬萊方丈瀛洲此

如雲及到三山反在水下有仙人不死藥焉黃金白銀爲 **不**

宮闕東方朔十洲記曰滄海島中有紫石宮室九老仙都 **不**

**死草** **反菟樹** 東方朔十洲記曰祖洲在東海中地方

五百里上有不死艸生瓊田中艸似菘

苗長三尺許人已死者以艸覆之皆活又曰聚窟洲在西海傾  
中有大樹如楓木相似林芳花香聞數百里其名為反魂樹

**瀉百川** **迴狀萬里** 劉禎魯都賦曰巨海分焉傾瀉  
百川左思吳都賦曰百川派別

歸海而會潮波 **賦** 後漢王粲遊海賦 含精純之至道  
將輕舉而高厲

遊余心以廣觀兮且徜徉乎西裔乘蘭桂之輕舟浮大江而遙  
逝翼驚風以長駢集會稽而一眦登陰隅以東望兮覽滄海之

躡勢吐星出日天与水際其深不測其廣无葦尋之冥地不見  
涯洩章亥所不極盧敖所不屆洪洪洋洋誠不可度也處嶠夷

之正位兮同色號於穹蒼苞納汚之弘量正 **晉木玄虛海**  
宗廟之紀綱摠衆流而臣下為百谷之君王

**賦** 昔在帝媯巨唐之世天網濔濔為涸為瘵洪濤瀾汗万里  
无際江河既導万穴俱流倚居豈切拔五岳竭涸九州其

為廣也其為怪也則乃激洑激灑浮天無岸波如連山乍合乍  
散噓吸百川洗滌淮漢若乃霾曠潛消莫振莫竦輕塵不飛纖

羅不動猶尚呀咄餘波溢涌若乃偏荒速告王命急宣飛迅鼓  
楫汎海凌川於是候勁風揭百尺維長綯掛帆席望濤遠

然鳥逝 越三千 **梁簡文帝海賦** 昔禹啓龍門羣山既  
鑿高明澄氣而清淨

不終朝而濟所 厚載勢廣而盤礴坎德存臻水源深博灌注百川控清引濁始  
乎濫觴委輸大壑測之渺而无際望之杳而綿漠蔚沸冥茫往

來日月朏魄昏微乍明乍没若夫長風鼓怒涌 **詩** **唐太宗**  
浪砰磕颺波於万里之間漂沫於扶桑之外

**春日望海詩** 披襟眺滄海憑軾翫春芳積流橫地紀疏派  
引天潢仙氣凝三嶺和風扇八荒拂朝雲布

色穿浪日舒光照岸花分彩迷雲 鳥斷行懷卑運深廣持滿守  
靈長有形非易測无源詎可量洪濤經變野翠島屢成桑之杲

思漢帝碣石想秦皇霓 **宋謝靈運遊赤石進帆海詩**  
裳非本意端拱是圖王

首夏猶清和芳艸亦未歇水宿淹晨暮陰霞屢興沒周覽倦羸  
孺况乃凌窮髮川后時安流天吳靜不發揚帆採石華挂席拾

明月溟漲无端倪虚舟有超越仲連輕齊組子牟眷魏 **北齊**  
闕矜名道不足適已物可忽請附任公言終然謝天伐

**祖孝徵望海詩** 登高臨巨壑不知千万里雲島相接連風  
潮无極已時看遠鴻度但見驚鷗起不假

送將歸自

隋煬帝望海詩

碧海雖欣矚金臺空有聞遠水翻如岸遙山倒似雲斷濤

然傷客子還共合連浪或時分馴鷗舊可狎卉

又季秋觀海詩

孟

木足為群方知小姑射誰復語臨汾敘遊聖枚乘說瘡疾遂聽乃前聞臨深驗茲日浮天迥无岸含

靈固非一委輸百谷歸朝宗方川溢分城碧霧晴連洲彩雲密

欣同夫子觀

隋虞茂奉和望海詩

深愧玄虛筆雲霧遠三山波浪高長闌疑浴日連島類奔濤神

楊師道

奉和春日望海詩

春山臨渤海征旅輟晨裝迴瞰盧龍塞斜瞻肅慎鄉洪波迴地軸孤

岫映雲光落日驚濤上浮天駭浪長仙臺隱螭駕水府汎龜梁碣石朝煙滅之翠歸鴈翔北巡非漢后東幸異秦皇塞旗羽林

客拔距少年場電擊駘遼水鵬飛

宋謝惠連四海

贊

九夷六蛮八狄七戎彫鏤異質

河第三

叙

說文云河者下也隨地下流而通也

援神契曰河者水之伯上應天漢穆天子傳曰

河與江淮濟三水為四瀆河曰河宗四瀆之所

宗也案水經注及山海經注河源出崑崙之墟

山海經曰崑崙山縱廣万里高方一千里去嵩山五万里有青

河白河赤河黑河環其墟其白水出其東北陬屈向東南流為

中國河河百里一小曲千里一東流潛行地下至規期

大曲發源及入中國大率常然山北流分為兩源一出葱嶺一出于闐其河復

合東注蒲昌海復潛行地下南出積石山西南

流又東迴入塞過燉煌酒泉張掖郡南與洮河

合過安定北地郡北流過朔方郡西又南流過

五原郡南又東流過雲中西河郡東又南流過

上都河東郡西而出龍門汾水從東於此入河河東即龍門所在呂氏春秋曰

龍門未開河出孟門東大溢是謂洪水禹鑿龍門始南流至華陰潼關與渭水合

又東迴過砥柱砥柱山名河水分流包山而過山見水及中若柱然今陝州東河北陝縣三縣界

洛陽孟津所至鞏縣與洛水合成臯與濟水合

濟水出河北至王屋山而南截河渡正對成臯又東北流過武德與沁水合

至黎陽信都信都今冀州絳水所在絳水亦曰瀆水一曰漳水也鉅鹿之北遂

小為九河鉅鹿今邢州大陸所在大陸澤名九河一曰徒駭二太史三馬頰四覆釜五胡蘇六簡七滌八

鈞盤九

南津

又合為一河而入海

齊桓公塞九河以廣田居故館陶貝丘廣川信都東

光河間以東城池九河舊跡有存漢代河決金堤南北多罹其害議者常欲求九河故迹而穿之未知其所是以班固云自茲

距漢已亡其八枝也河之故瀆自沙丘堰南分屯氏河出焉故尚書稱導河積石至

于龍門今絳州龍門縣界南至于華陰北至于砥柱東至

于孟津在洛北都道所東過洛汭至于大伾洛汭今鞏縣在

河洛合流之所也大伾山今汜水縣即故成臯也山再成曰伾北過絳水至于大陸其

水今冀州信都大陸澤名今邢州鉅鹿又北播為九河同為逆河入于

海是也同合也九河又合為一名為逆河逆迎也言海口有朝夕潮以迎河水初禹自黎

陽東北界分河為一渠以引水一南出會隰川

今河所流也

今河滑州以東是舊隰水

一出具丘即九河之上

河王莽時廢塞故俗謂之王莽河

史記河渠溝洫志並云河之為

災害中國尤甚禹導河自積石歷龍門又醜二渠以引河如

淳注二渠一出具丘一則隰川王莽時河遂塞但用隰耳

煬帝於衛縣

今衛州衛縣

因淇水之入河

淇水亦曰清水

立

淇門以通河東北行得禹九河之故道隋人謂

之御河

事出 出崑崙

導積石

並見叙事中

包砥

柱 冒石門

包砥柱見叙事山海經曰積石之山其下有石門河水冒以西南郭璞注曰冒猶覆

也 魚折溜

龍鬻水

河圖曰黃帝云余夢見兩龍挺白鬻即帝以授余於河之都天

老曰天其授帝圖乎試齋以往視之黃帝乃齋河洛之間求象見者至於翠媯泉大盧魚折溜而至乃問天老子見中河折溜

者乎見之舟天老跪而授之魚汎白圖蘭菜朱文以授黃帝舒視之名曰錄圖春秋運斗樞曰舜即為天子五年二月東巡狩至于中州却三公諸侯臨觀黃龍五采負圖出置舜前鬻入水而前去鬻之逝反宋均云鬻去也 沉白馬

祭玄貉

史記漢武帝元光中河決於瓠子是時天子已用事万里沙漠還師臨決河沉白馬璧於河穆

天子傳曰西征獵于滲澤獲白狐玄貉以祭河宗

入葱山

淪蒲海

並見前叙事中

鱗屋龍堂

泉室水府

楚辭曰魚鱗屋兮龍堂紫貝闕兮朱宮王逸注貝作闕泉

室水府具下鮑昭河清頌

九折

兩源

淮南子曰河水九折注海而流不絕者有崑崙之輸也漢書曰

河有兩源一出葱嶺一出于闐在南山下其河北流却葱嶺河合東注蒲昌海

龍宮

貝闕

漢書武帝

元光二年春河水從頓丘南流入渤海其五月河決濮陽汎十六郡發卒十萬救決河起龍泉宮具闕事見上

捧土

轉石

朱浮却彭寵書曰柰何以區區漁陽而結怨于天子此猶河濱之人捧土塞孟津多見其不知量也謝承

後漢書曰安帝時尚書陳龜上表曰仁恩廣被化流殊  
方使老者以壽終孤幼得保年猶臨河轉石易於反掌

**航葦**

毛詩曰汎彼柏舟在彼中河  
又曰誰謂河廣一葦航之

**玉牘**

金繩 河圖考靈

曜曰趙王政以白璧沉河有黑公從河出謂政曰祖龍來天寶  
開中有尺二玉牘河圖曰舜以大尉即位布三公臨河觀黃龍

五采負圖出置舜前以黃玉為牌白玉為  
檢黃金為繩紫芝為泥章曰天黃符璽

**馬圖**

龜識 禮記

曰聖王之所以為順山者不使居川不使者居中原用水火  
金木飲食必時合男女頒爵位必當年德是以天降膏露地出

醴泉山出器車河出馬圖鄭玄注馬圖龍馬負圖而出孫柔瑞  
應圖曰玉龜者師曠時出河東之崖為聖圖出河負錄識書

**二門**

**九曲**

鄴元注水經曰砥柱山禹鑿之以通河河水  
分流包山而過山見水中若柱然故曰砥柱

又在號之西界望之若柱故曰砥柱三川既決水流疏分指狀  
表目亦謂之三門成公綏大河賦曰乘高赴下絕沒長奔馳會

五戶 三門河圖曰黃河出崑崙山東北角剛山東以北流  
千里折西而行至於南山南流千里至於華山之陰東流千里

至於植雍北流千里至於下

**紺蓋**

**白璧**

律弘漢舊儀曰祭四瀆者江河

淮濟用三正牲圭沉有車  
馬紺蓋白璧見上玉牘注

**悲申屠**

**尋方叔**

韓詩外傳曰申

屠狄言非其時將投于河崔嘉聞而止之曰聖人仁人之父母  
也今以濡足之故不救溺人可乎申屠狄曰昔桀殺龍逢比干

而亡天下吳殺子胥陳殺洩冶而滅其國非无聖知不用故也  
遂負石而沉於河楚辭曰望大河之洲渚悲申屠之抗迹論語

曰鼓方叔入于河成公綏大河賦曰善尼父之不  
濟尋方叔之遠迹懿吳起之謹言大汎舟之興役

**三日變**

**千年清**

易乾鑿度曰天降嘉應河水先清三日清變為  
白白變為赤赤變為玄玄變為黃各三日王子

年拾遺記曰丹丘千年一燒黃河千年一清  
皆至聖之君以為大瑞又黃河清而聖人生

**榮光**

**休氣**

尚書中候曰榮光出河休  
氣四塞休美也榮光五色

**賦**

**後漢應瑒靈河賦**

谷靈

還源兮于崑崙之神丘凌增城之陰隅兮賴后土之眷流行積  
石之重險兮披山麓之溢浮蹶龍黃而南邁兮紆鴻躰而因流

涉津洛之阪泉兮播九道乎中州汾傾涌而騰鶩兮晉成公

恒疊疊而徂征肇乘高節迅逝兮陽侯怖而振驚

**綏大河賦** 覽百川之弘壯兮莫尚美於黃河潛崑崙之峻

邦曲阿凌砥柱而激湍兮踰洛汭而揚波躡委蛇於后土兮配

靈漢於穹蒼貫中夏之畿甸兮經朔狄之遐荒歷二周之北境

兮流三晉之南鄉秦自西而啓壤兮齊據東而畫壇殷徒涉而

求固衛遷濟而遂強趙決流而却魏羸引溝而滅梁思先哲之

攸歎何水 **詩** 隋蕭愨奉和濟黃河應教詩 大蕃

德之難量 室驂駕奉皇猷未明駟羽騎凌晨方畫舟津城度維錦岸柳夾

緹油鐘聲颺別島旗影照蒼流早光生劍服朝風起節樓滔滔

細波動齋齋輕舫浮迴橈避近磧放舳下前洲全疑上天漢不

異謁蓬丘望知雲氣合聽識水聲秋從君何等樂喜從神仙遊

**隋江撏渡黃河詩** 葱山淪外域鹽澤隱遐方兩源分際

詞章留連嗟太史惆悵踐黎陽導波縈地 隋薛道衡渡北

疏氣耿天潢憫周沉用寶嘉晉肇為梁

**河詩** 連旌映淑浦疊鼓沸沙洲桃花長新浪竹箭下奔流塞

雲臨連艦胡風入陣樓劍拔蛟將出驂驚龍欲浮鴈書

終立効鸞相果封侯勿 劉孝孫早發成阜望河詩 清

恨閔河遠且寬邊地愁 發嚴邑駟馬走轅轅迴瞰黃河上愴怳屢飛魂鴻流導積石驚

浪下龍門仙槎不辨處沉璧想猶存遠近洲渚出颯沓鳧鴈喧

懷古空延佇 梁劉孝威公莫渡河詩 請公勿渡河河

歎逝將何言 落金烏舟傾沒犀軸紺蓋空嚴祀白馬徒生祭銜石傷寡心崩

**陳張正見八公無渡河詩** 金堤分錦纜白馬渡蓮舟風嚴

水飄橫竹箭流何言 歌響絕浪涌榜人愁擢折桃花

沉壁處千載偶陽侯 **讀** 東晉郭璞爾雅圖讚 崑崙

號曰天柱實惟 **頌** 宋鮑昭河清頌 污彼四瀆湄此雙川

河源水之靈府 伏靈遠紀闕貺延年

登源崑岳鏡流葱山 宋張暢河清頌 渾渾洪河家國之濱

泉室凝澱水府清洵 襟帶晉衛領袖齊秦

二



龍門誕溜積石傳津乘運能有經啓天人化流上帝文後魏時表初星飛書曝瑞龍圖照神協靈既偉通氣載榮

孝文帝祭河文維大和十九年皇帝告于河瀆之靈坤元

導物含介藏鱗啓潤乃品承育蒼旻惟聖作則惟禹克遵浮機

飛帆洞厥百川朕承寶曆克纂乾文騰鳶淮方旋鷁河瀆龍舸

御瀆鳳旆乘雲汎汎棹舟翻翻沂津宴我皇遊光余夷瀆肇

開水利漕典載新于艦桓桓万艘斌斌保我大儀惟爾作神

師古四大河祝文維神上通雲漢光啓圖書分導九

宋苟倫與河伯牋伏惟河伯府君君侯潛曜靈泉翺翔神

瀆以稱王摠百川而為主

江第四叙釋名云江公也諸水流入其中所公

共也風俗通云江貢也所出珍物可獻貢也周

官揚州其川三江案三江漢書地理志注岷江

為大江至九江為中江至徐陵為北江蓋一源

而三目鄭玄孔安國注云左合漢為北江會彭蠡為南江岷

江居其中則為中江故書林東為中江者明岷江至

彭蠡并南北合始得稱中也又山海經三江者大江中江北江

也汶山郡有岷山大江所出峽山中江所出東注大江岷山北

江所出東注大江其源皆在蜀也又韋昭說岷江松江浙江亦

悉在吳也又沈懷遠南越志曰廣信江始安江鬱林江亦為三

越也案水經及荊州記云江出岷山其源若甕

口可以濫觴在益州建寧滿江縣潛行地底數

里至楚都遂廣十里名為南江初在犍為與青

衣水汶水合至洛縣與洛水合東北至巴郡與

涪水漢水白水合東至長沙與澧水沅水湘水

合至江夏與沔水合至潯陽分為九道潯陽記說九江一曰

白鳥江二蟠江三鳥土江四嘉靡江五東會于彭澤經

蕪湖名為中江東北至南徐州名為北江而入

海也按南徐州今潤州尚書稱岷山導江東別為沱江

為沱又東至于澧澧水名在荆州過九江至于東陵東陵地名

東迤以氏反北會于匯胡罪反匯澤即彭蠡也東為中江入于

海是也凡長江之別有郢江任豫益州記曰郢江大江之支也亦曰涪江亦

曰湍水在蜀与洛水合郢音郢汶江益州記曰汶江源出王輪阪下墊江崔鴻西京記曰吐谷渾觀墊江

源間魯和曰此水經仇池而過晉壽山弱柳江綠江記曰西江別支

沱渠始號墊江至巴郡入大江墊音疊為弱柳江說文云江別流為汜至會稽山陰為浙江又顧野

涉至錢塘松江劉澄之揚州記吳縣有松江自吳入海今蘇州凡長江有別名

則有京江在南徐州禹貢所謂北江也今潤州丹徒縣也瓜步江今揚州六合縣界西

南對潤州江寧縣即魏文帝及後魏太武帝所臨處烏江即項羽死處今和州烏江縣也曲江枚乘

日觀于廣陵之曲江曲江今揚州也又始興郡有曲江今韶州

是也又漢司馬相如弔秦二世賦曰臨曲江之墮洲此即長安

也以其水曲折甚類凡江帶郡縣因以為名則有丹

徒江錢塘江會稽江山陰江上虞江廣陵江鬱

林江廣信江始安江犴江成都江事對導

...

江絕漢尚書曰岷山導江東別為沱淮南荆池楚

望淮南子曰昔荆楚之地汝穎以為沘江漢以為池左傳曰湯漢沮漳楚之望也四瀆六川

史記曰殷湯作江誥曰古禹臯陶久勞于外民乃安東為江北為河南為淮西為濟四瀆已候萬民乃居呂氏春秋曰何謂六

川河水赤水遼水黑水吐貝春秋運斗樞曰瑤光

江水淮水此六川也納龜得則江吐大貝尚書

曰九江納濫觴家語曰江水始出岷山其源可以

錫大龜濫觴及其至于江津乃方舟避風

不可以涉袁山松官都記曰對西陵南岸有山其峯孤萍實

秀人自山南上至頂俯臨大江如縈帶視舟舡如鳧鴈

菱華家語曰楚昭王渡江江有物大如斗圓而赤直觸王

也可割而食之吉祥唯霸者能獲之使反王遽食之甚美傳

玄歌曰有女殊代生涉江採菱華上翳青雲景下鑿淥水波鸚

洲鵲岸酈元注水經曰江水至江夏沙羨縣西北又東經

歎父山江右岸當

楚子伐吳吳人賂之於鵲岸西京記

曰今居巢江南水有鵲尾渚者是也祭胥弔屈董覽吳

夫差立子胥以忠誓見亡遂賜死浮尸於江夫差悔焉和群臣

於江設祭置壇國人因為立廟漢揚雄弔屈原文過湘沅而主

不容自投江而死作書往往據離騷文捐珞喪珮楚辭

而反之自岷山投諸江流以弔屈原捐珞喪珮楚辭

余玦兮江中遺余珮兮澧浦劉向列仙傳曰江妃二女遊江濱

見鄭交甫遂解珮和之交甫受珮而去數十步懷中无珮女亦

不見郭璞江賦曰感交甫之

喪珮悲神使之纓羅是也沉書投局蕭方等三十國

羨之還豫章貴遊多憑其書羨之至板橋投書於江曰沉者自

沉浮者自浮殷洪喬不能作致書郵臧榮緒晉書曰陶侃語人

曰大禹聖人乃惜寸陰至於衆人當惜分陰參佐笑吳主

或以戲廢事者乃取其菹博碁局之具悉投于江

歎魏帝環濟吳紀曰孫權詔曰呂岱諸葛恪道步騭說北

人欲以布囊盛土塞江每讀此表令人連日失笑

此江自天地以來寧有可塞者乎虞濤江表傳曰魏文帝出廣

陵欲伐吳望大江而歎曰吳據洪流且多糧穀雖武騎千隊无

所用也

使君灘

中郎浦

鄭元注水經曰江水東流魚復縣南又經羊腸虎臂

乃還 難揚亮為益州至此而覆再懲其波瀾蜀人至今猶名之為使君灘又曰江水又東至華容縣西左迤為中夏水右則中郎浦

出焉

發黃岑

激赤岸 盛弘之荊州記曰始安郡有東北二江北江發源於桂陽之臨

武黃岑山東江發源於南康太庾嶠下經始興縣界南流西轉

北北江合於郡東注于南海山謙之南徐州記曰京江禹貢北江也闊漫三十里通望大壑常以春秋朔望輒有大

壽聲勢駭狀極為奇觀瀉至江北激赤岸尤更迅猛

黃金浦 鄺元注水經曰江水東至長沙下携縣又東之

紫貝闕 右岸有城陵山山有故城東接徵落山江之南

惡小谷

不逆眾流

也故能大是故江河之水非一

源之流老子曰江海所以能為百谷王者以其无不受之苟有所逆眾流不至者多矣

賦 東晉郭璞

江賦

咨五材之並用是水德之靈長惟岷山之導江初發源

於濫觴聿經始於洛沫攏萬川乎巴梁衝巫峽而迅激

濟二津以起漲極泓量而海運狀滔天以森茫摠括漢泗兼包

淮相并吞沅澧汲引沮漳源二分於岨崧流九派乎潯陽鼓洪

壽於赤岸淪餘波於柴桑網絡群流商權洎滄表神委於江都

混流宗而東會注五湖以漫漶灌三江而瀚沛瀉汗六州之域

經營炎景之外所以作限於華裔壯天地之險界呼吸万里吐

納靈潮自然往復或夕或朝激逸勢以前馳乃鼓怒而作濤

南齊謝朓楚江賦 爰自山南薄暮江潭滔滔積水裏裏

已嚴爾乃雲沉西岫風蕩中川馳波鬱素駭浪浮天明砂宿莽

石路相懸於是霧隱行鴈霜耿虛林迢迢落景万里生陰列攢

笏兮極浦弭蘭鷁兮江潯願 詩 周庾信奉和泛江詩

希光兮秋月承末照於遺簪 春江下白帝回舸向黃牛錦纜迴沙磧蘭橈避荻洲濕花隨水

汎空巢逐樹 建平舡柁下荆門戰艦浮岸杜多羣樹山城是

迥樓日落江風 隋煬帝夏日臨江詩 夏潭蔭修竹高

靜龍吟回上游 岸坐長楓日落

賦 東晉郭璞

賦 東晉郭璞

賦 東晉郭璞

賦 東晉郭璞

賦 東晉郭璞

賦 東晉郭璞

賦 東晉郭璞

賦 東晉郭璞

賦 東晉郭璞

賦 東晉郭璞

賦 東晉郭璞

賦 東晉郭璞

賦 東晉郭璞

賦 東晉郭璞

賦 東晉郭璞

賦 東晉郭璞

滄江靜雲散遠山空鷺飛林外白蓮  
開水上紅逍遙有餘興悵望情不終  
隋薛道衡入柳江

詩 仗節遵巖會揚舲沂急流征塗非白馬水勢類黃牛跳波  
鳴石磧殘沫擁沙洲岸迴槎倒轉難長舡却浮綠涯頻斷

挽挂壁屢移鈎還憶  
青絲騎東方來上頭  
隋柳顧言奉和晚日楊子江

應教詩 大江都會所長洲有舊名西流控岷蜀東汎邇蓬瀛  
未覩纖羅動先聽遠濤聲空濛雲色晦泱泱疊浪華生

欲知暮雨歇  
當觀飛旆輕  
蘇味道九江口南濟北接蘄春南與

潯陽岸詩 江路一悠哉滔滔九派來遠潭昏似霧前浦沸  
成雷鱗介多替育漁商幾沂洄風搖蜀棟下日

照楚萍開近嗽溢城曲斜吹蠡澤隈錫龜猶入貢浮  
為災津吏揮撓疾郵僮整傳催歸心詎可問為視落潮迴

祭  
文 隋薛道衡祭江文 維開皇元年行軍元帥晉王謹  
以太牢之奠敬祭南瀆大江之

神仰惟靈性包平智德擅靈長上膺東井下紀南國引雙流而  
分九派長四瀆而納百川自晉永嘉乾靈落網葢爾吳越僭偽

相承陳賊叔寶世濟其凶工庶為其塗炭人神所以怨憤  
九伐清彼一方分命將士乘流南渡仰憑靈祐咸蒙利涉今申  
命蒼兒躬摠精銳直趨金陵行登石首庶蛟螭竄於洲渚  
帷蓋靜於波濤江表克平海內清泰謹申禮薦惟神尚享

淮第五 釋名云淮圍也圍繞揚州北界東至

海也周官青州其川淮泗案水經注及山海經

云淮水出南陽平氏縣桐柏山其源初則涌出

復潛流三十里然後長駑東北經大復山從義

陽郡北東過江夏平春縣北又東過新息縣南

期思縣北至厚鹿縣南與汝水合又東過廬江

安豐縣與決水合東北至九江壽春縣東與潁

水合壽春縣北與淝水合又東至當塗縣北與

渦水合東北至下邳淮陰縣與泗水合東至廣

陵淮浦縣而入海也近海數百里通朝夕潮尚

書稱導淮自桐栢東會于泗沂入于海是也孫盛

晉陽秋曰秦始皇東遊望氣者云五百年後金陵有天子氣於是始皇於方山掘流西入江亦曰淮今在潤州江寧縣土俗亦

號曰 **事對** 秦淮 **二山** **三洲** 鄗元注水經曰平阿縣有當塗山淮出于荆山之左當塗之右

奔二山之間而揚濤北注也毛詩曰鼓 **與府** **都市** 焦貢易林

曰江河淮每天之與府衆利所聚可以饒有焦貢易 **注江**

**入海** 孟子曰禹排淮泗而注諸江山海經曰淮水出餘山餘山在朝陽東義鄉西入海郭璞注曰今淮水出義陽平

氏縣桐栢山東北經汝南淮南譙 **禹入** **晉竭** 尚書禹貢曰淮沂其

國布國下邳經淮陰縣入海也 **化橘** **變禽** 周禮曰備諭

又孔安國注曰二水已治城築 **化雉** 劉

此地氣然也郭璞遊仙詩曰六龍安可頓 **漑鮒** **化雉** 劉

運流有代謝淮海變微禽吾生獨不化 **化雉** 劉

說苑曰莊周貧往貸於魏文侯文侯曰待吾邑粟之來而獻之

周曰乃今者周之來見道牛蹄中有鮒魚焉太息謂周曰我尚

可活也周曰須我為汝向南詣楚王決江淮以漑我汝即求我於

命在貧甕之中耳乃為我見楚王決江淮以漑我汝即求我於

枯魚之肆矣國語曰趙簡子歎曰雀入于淮為蜃黿鼉莫不能

化唯人不能哀夫李願感冬篇曰鏡虹潛太陰文雉化淮泥

**韓鈞** **王浮** 注水經曰淮水東經淮陰縣漢高祖封韓信

為侯國昔韓信去下鄉而釣於此處也王浮

見下王 **會泗沂** **經譙沛** 會泗沂見敘事經 **潛周**

楚辭曰潛周鼎於江淮兮鸞王驚於中宇王

逸注曰言藏九鼎於江淮之中魚秦魏略曰

鼎

文帝黃初六年帝以舟軍入淮遣使者沉璧于淮

沉璧于淮况蟻珠玉璽尚書曰禹貢云泗

暨魚孔安國注曰淮夷二水出蟻珠及美魚

帝義熙十二年左衛兵陳陽於東府前淮水中得玉璽一枚此

金陵秦淮非四瀆淮也賦後漢王粲浮淮賦

以淮事少故假此成對賦後漢王粲浮淮賦

兮浮淮水而遐逝背渦浦之曲流兮望馬丘之高濠泛洪槽干

中潮兮飛輕舟乎濱濟建架檣以成林兮譬无山之樹藝於是

迅風興壽鉦鼓若雷旌麾翳日飛雲天迴若鷹飄逸遞相覓軼

凌驚波以高驚馳駭浪而赴質加舟徒之巧極美榜人之閑疾

白日未移前駟已屆群師按部左右就隊軸轡千里名卒億計

運茲威以赫怒清海隅之帶芥齊元勳於一舉垂休績於來裔

魏文帝浮淮賦建安十四年王師自譙東征大興水運泛

師走觀旌帆赫哉盛矣雖孝武盛唐之狩鮑鱸千里殆不過也

乃作斯賦云浮淮水而南邁兮泛洪濤之滄波仰崑岡之崇阻

兮經東山之曲阿浮飛舟之万艘兮建干將之鈇戈揚雲旗之

續紛兮聆榜人之謹譁乃撞金鐘爰伐雷鼓白旄冲天黃鉞扈

鷹武將奮發驍騎赫怒

隋杜臺卿淮賦序古人登高有作臨水必

言矣詩周南云漢之廣矣不可沐思江之永矣不可方思邨風

滔江漢南國之紀大雅云豐水東注惟禹之績周頌云猗弁淶

沮潜有多魚有鱣有鮪鱣鯨鯉魯頌云思樂泮水薄采其芹

此皆水賦濫觴之源也後漢班彪有覽海賦魏文帝有滄海賦

王粲有游海賦晉成公綏有大海賦潘岳有滄海賦木玄虛孫

綽並有海賦楊泉有五湖賦郭璞有江賦唯淮未有賦者魏文

帝雖有浮淮賦止陳將卒赫怒至於兼包化產略无所載齊天

繞初以教府詞曹出除廣州長史經淮陽赴鎮頻經利涉壯其

淮沸浩蕩且注巨海南通曲江水怪神物于何不有遂撰聞見

追而賦之曰美大川之為德諒在物而非假决出元氏

之鄉濫流桐栢之下始經營於赤位終散於炎野

詩隋

場帝早渡淮詩平淮既森森曉霧復霏霏淮甸未分色决

時躍浪沙禽鳴欲飛會

待高秋晚愁因逝水歸

隋諸葛穎奉和出穎至淮應

三

三

令詩

涉穎倦紆迴浮淮欣迥直遙村含水氣遠浦澄天色靈濤稍欲近仙崑行可識玄覽屬昏暉風雲有餘力

允恭奉和出穎至淮應令詩

夕倦川涂曲忽此望淮沂波浪泛森森晚迥情

依依稍覺金烏轉漸見錦颿稀欲知仁化洽謳歌滿路歸

弘執恭奉和出穎至淮

應令詩

睿情欣逸賞臨泛入淮肥棹聲喧听席颿影出雲飛清流含日彩犇浪蕩霞暉還如漳水曲鳴笳落路歸

又虞世南奉和出穎至淮應令詩

良晨喜利涉解纜入淮潯寒流

泛鷁首霜吹響哀吟潛鱗波裏躍水鳥浪前沉邗溝非復遠悵望悅神襟

吟

徐彥伯淮亭吟

貞寂慮兮淮山幽冷芳若兮擎牛洲崩湍委咽日夜流孤客危坐心自愁矧鶴唳兮風曉復猿鳴兮霜秋熠燿飛兮蟋蟀吟倚

晴瑟兮橫涼琴擷瑤芳兮弔楚水弄琪樹兮歌越岑山碣礧兮隈曲水洧連兮洞汨金光延起兮驟興沒青苔竟兮綠蘋

歇綠蘋歇兮凋朱顏嫩人寂歷兮何時閑君不見可憐桐栢上手葺桂樹花滿山

祭文

隋薛道衡

祭淮文

元帥晉王謹以青滌制幣大牢之奠敬祭于東瀆大淮之靈蓋聖德應期神功宰物上齊七政下括四海

自晉人喪道彞倫攸斃天隔內外地毀東南三吳成危亂之邦百越為逋逃之藪皇帝肇開鼎業光有神噐圖出龜龍鏡懸金玉憂勞庶績无忘寤寐言念蒼生情深矜養河源海外莫不來

庭踴頓呼韓歲時拜謁偽陳叢爾尚阻聲教妖賊叔寶僭竊遺緒毒流江左冤結人神上軫皇情義申弔伐猥蒙朝寄撫寧淮

甸仰惟導源桐栢長邁蓬萊標四瀆而引百川擅五林而含七德庶憑流惠之靈克成陳暴之舉使水陸旌旗所向元前吳會君長束手歸服謹申薦禮惟神尚饗

濟第六

叙釋名云濟濟也言源出河北濟河而南也周官兗州其川河濟案水經注及山海經

云濟水出河東垣縣王屋山初名沈水

風俗通云濟水

出常山房子縣贊皇山此又別是一水耳應氏以為流入河南之濟者非也

東出温縣西北



始名濟水孔安國注尚書泉源為沆流去為濟在温西北平地又東南流當鞏

縣之北而南入河與河並流過成臯成臯今泥水縣晉書地道

志曰濟自大伾入河每河水闢大伾成臯古成臯兼包鞏縣之界溢出為滎水東流過

陽武及封丘縣北又東過宛朐縣南至定陶縣

南又東北流與荷水會東至乘氏縣西分而為

二其一東北流入鉅野澤過壽張西與汶水合

又北過穀城縣西又東北過盧縣北經齊郡東

萊郡而入海也尚書稱導沅水東流為濟入于

河溢為滎東出於陶丘北即荷水所在也又東北會于

汶又東北入于海是也又水經注云初濟水至

乘氏縣西分流為二其一東北流今所入海者

其一東南流東過昌邑縣北金鄉縣南至方輿

為沛水過沛縣東北至下邳而入淮淮南子云

濟水宜麥周官云鸛鶴不踰濟事對導沅

濟河並見重源異岸酈元注水經曰濟水重源出河

因復謂之濟源合西源出原城西東流注城南東合北水郭緣

生述征記曰河內温縣亦有濟入于黃河謂濟之源按二濟既

南北異岸而相吳溝齊阻趙擘吳越春秋曰吳王夫差

遠亦踰千里也闕水截流戴延之西征

大伾入河并河水鬪而東流尚書曰 汎水東流為濟入于河  
溢為榮孔安國注曰濟水入河並流數千里而截河又並河數  
里溢為榮澤 **德美** **通和** 劉向說苑曰四瀆江河淮濟何以視  
榮澤 諸侯能蕩滌垢濁焉能通百川於海

焉能蕩出雲雨焉為德甚美故視諸 馮征 袁汎 馮衍明  
侯也淮南子云淮濟水通和宜麥 志賤曰

流山岳而周覽徇碣石并洞庭浮江河而入海沂淮濟而 齊  
上征袁宏北征賦曰於是背梁山截汶波汎清濟傍祝阿

**度量** **蕩垢濁** 風俗通曰濟齊也齊其度 溢榮澤  
量蕩垢濁見上德美注

**注渤海** 溢榮澤見叙事山海經曰濟水出 詩蕭楚  
共山南東丘絕鉅野澤注入于海 拂漢星旗轉分霄白日

**才奉和展禮岱宗塗經濮濟詩** 羽明將追會阜跡更  
勒岱宗銘林戈咽濟岸獸鼓震河庭葉箭凌 薛克構奉和

寒矯烏弓望曉驚已降分木作仍深迎渭情 龍圖冠胥陸鳳駕指云亭非烟  
展禮岱宗塗經濮濟詩 泛濟浦綠字啓河汀画裳晨應

月文載曙分星四田巡揖禮三駟 **祭文** 後魏文帝祭濟  
道契經行欣奉萬歲竊抃偶千齡

**文** 維太和十九年皇帝遣太常寺守散騎常侍景昭告于濟  
瀆之靈乾光資曜坤載播液惟瀆暢靈協輝陰辟庶象憑

和升降芳瀝蘊神包化比土宣績溫方涌瑞沈源導濟引流通  
倉實伴 軀作潤位 含雲吐澧潤波湛湛川風瀾瀾瞻共津

而懷德乘長波而欽智汎龍儀之郁穆珠玉  
軒而浮波汎璋璧之明物異性潔以歸寄

**洛水第七** **論** 春秋說題辭云洛之為言繹也言  
水繹繹光耀也魚豢典略云洛字或作雒初漢

火行忌水故洛去水而加佳魏為土行土水之  
母水得土而流土得水而柔故去佳加水周官

豫州其川榮洛與伊瀍二水為三川 秦於河南 案  
置三川郡

水經云洛水出京北洛縣冢領山郡經上洛

弘農河南縣盧氏蠡城陽市宜陽洛陽合伊瀍

穀澗之水至鞏縣而入河也尚書稱導洛自熊

耳東北會于澗瀍又東會于伊又東北入于河

是也又周禮雍州其川洛汭此洛一名漆沮出馮翊此關輔之水非河南洛水又水經注云洛水出漳山東經洛縣

及新都并湔水合流此又在蜀土淮南子云洛水輕利宜禾述征

記云洛水底有礮石故上無冰洛之神曰宓妃

周靈王時穀洛二水間會澗按河會澗見叙事河圖曰洛水地理陰精之宮帝王

明聖龜書出文天以布命地以授瑞接河合際居中護群王道和洽吐圖佐神逆名亂教墮亡弔存故聖人觀河洛也魚

躍鳳翔魚叢典略曰湯東觀洛沉璧黃魚雙躍出于壇

陽和鳳至鳳集曹植西儀篇曰帝者化八極養万物和陰陽陰

河洛翔龍見沈約宋書曰黃帝齋于中宮坐于

蛭不履生艸其雄自歌其雌自舞易乾鑿度曰帝王始興

將起河洛龍見皆察其首黑者人正白者地正赤者天正

玉丹書帝王世紀曰湯時有神牽白狼銜鈎入殷朝者

命稱王淮南子曰古者至德之運玄龜青鯉沈約宋書

珠玉潤澤洛出丹書河出錄圖玄龜青鯉沈約宋書

書者天符也王者德至川泉則洛出龜書河圖曰黃龜壽

帝游於洛見鯉魚長三丈青身无鱗赤文成字也

鳳桺尚書曰天乃錫禹洪範九疇彝倫攸叙孔安國注疇類

也天布禹洛出書神龜負文而出列於背有數至于九

禹遂因而第之以成九類黃錄曰帝坐玄扈洛上并大司馬容

光左右輔周昌等百二十人臨觀鳳皇銜圖置帝前圖以黃玉

為笙鳳玉雞劉向列傳曰王子晉好吹笙作鳳皇鳴於

伊洛之間有道士浮丘伯接以上嵩高山

為笙鳳玉雞劉向列傳曰王子晉好吹笙作鳳皇鳴於

伊洛之間有道士浮丘伯接以上嵩高山

伊洛之間有道士浮丘伯接以上嵩高山

伊洛之間有道士浮丘伯接以上嵩高山

伊洛之間有道士浮丘伯接以上嵩高山

伊洛之間有道士浮丘伯接以上嵩高山

伊洛之間有道士浮丘伯接以上嵩高山

伊洛之間有道士浮丘伯接以上嵩高山

帝王世紀曰昭靈后名含始游於洛池有玉雞銜**堯壇**周

赤珠刻曰玉英吞此者王合始吞之生漢祖劉季

**觀**尚書中候曰堯沉璧於洛玄龜負圖出背甲赤文成字止

洛水之北有**軒遊**周卜帝王世紀曰黃帝時天大霧三

鼎中觀是也

牲以醮之天乃甚雨七日七夜魚流始得圖書今河圖視萌篇

是也尚書曰召公既相宅周公往營成周使來告卜作洛誥曰

我又卜灋水**夏竭**周闞史記曰周幽王二年西周三川

東亦惟食

亡今周德若二代之季山崩川竭亡之徵也國語曰周靈王二

十二年穀洛水闞將毀王宮王欲壅之太子晉曰夫土之聚也

藪物之歸也川氣之通也澤水之鍾也夫天地取於高歸於下

吾令執政无乃實有所避而滑夫二川之神士卒壅之王室大

亂賈逵注曰西**張襖**潘居張協洛襖賦曰夫何三春之

水會似於闞

而布暢兮百卉曄而敷芬願春服之既成兮將被**明珠**

除於水濱潘岳閑居賦曰退而閑居于洛之涘

**藻**

**玉**明珠見下曹植賦山海經曰秦冒之山

帝王世紀曰湯沉璧于洛獲黃魚黑玉之瑞孫崑宋

書曰高祖平閼洛致鐘虞舊器南還一大鐘墜洛水**青雲浮**

**赤光起**尚書中候曰武王觀于河沉璧禮畢且退至于

玄甲之圖吐之而去江淹請建平王上書曰今聖曆欽明天下

樂業青雲浮洛榮光塞河尚書中候曰堯率群臣東沉璧于洛

退候至于下襖赤光起玄龜負書**九日溫**七夜雨

出赤又成字宋均注曰稷讀曰側

易乾鑿度曰帝盛德之應洛水先溫九日乃**賦**魏曹子建

寒五日變為五色玄黃七夜雨見上軒遊注

**洛神賦**余從京師言歸東藩北過伊闕越轅轅經通谷凌景

援御者而告之曰彼何人斯若斯之艷也御者對曰臣聞河洛

之神名宓妃君王所見无乃是乎余告曰其形也翩若驚鴻婉

若游龍髣髴兮若輕雲之蔽月飄飄兮若流風之迴雪於是忽

焉縱軀以游以嬉左倚采旄右蔭桂旗攘皓腕於神滸兮採湍

安桂史官

頽之玄芝收和頽而靜志兮申禮防以自持爾乃眾靈雜選命傳

嘯侶或戲清流或翔神渚或採明珠或拾翠羽從南湖之二妃

攜漢濱之游女躡迅飛鳥飄忽若神凌波微步羅襪生塵於是

屏翳收風川后靜波馮夷鳴鼓女媧清歌騰文魚以警乘鳴玉

鑿以借逝六龍儼其齊首載雲車之容裔鯨鯢涌而夾轂水禽

翔而為衛於是越北泚過南岡動朱唇以徐言陳交接之大綱

恨人神之道殊怨盛年之莫當抚微情以效愛

獻江南之明璫雖潛處於太陰長寄心於君王

**詩唐太宗**

**臨洛水詩** 春蒐馳駿骨撻轡俯長河霞處流縈錦風前養

雲發 卷羅水花翻照樹隄蘭到插波豈必汾陰曲秋

棹歌 **蘇味道奉和受圖溫洛詩** 洛濱天旋俄制蹕孝

享屬嚴裡陟配光三祖懷柔泊百神霧開中

**李嶠奉和拜**

**洛詩** 七萃奎輿動千年瑞檢開文如龜負出圖似鳳銜來殷

薦三神享明祠万国陪周旗黃鳥集漢幄紫雲迴日暮

鈞陳轉清 **牛鳳及奉和受圖溫洛詩** 八神扶玉輦六

歌上帝臺

伊川北通旌澗水西御圖開洛匱刻石舟天齊瑞

日波中上仙禽霧裏低微臣矯弱翻林舞接鸞鷲

**薛春感**

**進船於洛水詩** 禁園紆睿覽仙棹叶時游洛北風花樹江

南彩回舟芳生蘭蕙艸春入鳳呈樓興盡

離懷暮煙 **銘後漢李尤洛銘** 洛出熊耳東流會集夏

光起夕流 禹導疏經于洛邑玄龜

赤字漢符是立帝都通路建國南鄉方乘終濟造舟為梁三

都五州貢篚一方廣視遠聽審任賢良元首昭明庶類是康

**渭水第八** **春秋說題辭云渭之為言布也渭**

**渭流行貌周官雍州其浸渭洛** 閔中記曰渭每涇洛

一名漆沮水一名洛

水出 **為關中三川周幽王時三川震是也與涇**

馮翊 **注渭水出隴西首陽縣鳥鼠同穴山東北過狄**

道縣南上邽縣北陳倉縣南武功縣北槐里縣南與澧澧二水合東至高陵與涇水合又與漆沮水合經秦漢之都至潼津而入河也尚書稱導渭自鳥鼠同穴東會于澧東會于涇又東過漆沮入于河是也三輔舊事云初秦都渭北渭南作長樂宮橋通二宮間表河以為秦東門表汧以為秦西門二門相去八百里渭水貫都以象天河橋橫南渡以象牽牛漢都渭南開北闕以臨渭渭北則陵廟所在

**事對**

貫都

浸雍

三輔黃圖曰始皇都咸陽因北陵營殿端門四達以則紫宮象帝居渭水貫都以象天漢周官雍州其浸渭洛

**知星**

**相氣**

陳壽益都耆舊傳曰漢武帝時蜀張寬為侍中從祀甘泉至渭橋有女子浴於渭水乳長七尺上怪其異

遣問之女曰帝後第七車知我所來時寬在第七車對曰天星主祭祀者齋戒不潔則女人見葛洪神仙傳曰駙馬都尉北海巫炎字子都漢武帝出子都見於渭橋上見頭上鬱鬱有紫氣高文餘帝召東方朔使相此君有何道術曰此君有陰道之術

**垂釣**

**投錢**

徐幹中論曰文王遇太公於渭濱皤然皓首持竿垂釣文王得之灼若祛雲而見日霍若

開霧而觀山趙岐三輔決錄曰安陵清者有項仲仙飲馬渭水每投三錢

**晉壘**

**符壇**

臧榮緒晉書曰

諸葛亮率眾出斜谷高祖拒亮遂濟渭水背水為壘裴景仁符書曰符健至長安賈玄等上尊號依舊儀立百官設壇城南於

渭水之陽

**造舟**

**贈路**

毛詩曰文王初載天作之合在洽之陽於渭之涘文定厥祥親迎于渭造舟為

梁又曰我送舅氏曰至渭陽何以贈之路車乘黃

**應德**

**失紀**

漢書曰昔三代居三河而河洛出圖

書秦居渭陽而水數赤瑞異應德之効也焦贛易  
林曰山崩谷絕天福盡竭涇渭失紀玉曆既闕  
道 三輔舊事曰始皇帝即位於渭南作長樂宮橋通二宮間  
表河以為秦東門表汧以為秦西門史記曰秦始皇復道  
向阿房宮渡渭屬之咸陽以秦祠 漢拜 沈約宋書曰秦  
象天極閣道絕漢抵營室也

飲 雞翔 辛氏三秦記曰龍首山長六十里頭入渭水尾  
達樊川高二十丈云昔有黑龍從南山出飲渭  
水其行道因成土山裴景仁符書曰符健皇始四年冬山雞  
來入人家栖宿養子而去群聚傍渭水而游翔却家雞無異  
出

周鼎 得燕壘 史記曰文帝十五年趙人新垣平以望  
氣見因說上設立渭陽五帝廟欲出周  
鼎常有玉英見王景暉南燕書曰姚秦皇初三年歲  
在一酉於長安渭濱得赤壘上有文字曰天命燕德 呂鈞陽

馮耕陰 史記曰太公以釣于渭周西伯將獵十曰所獲非  
龍非螭非熊非羆所獲霸王之輔於是西伯獵果

偶俗 導鳥穴 入龍山 尚書曰導渭自鳥鼠同穴  
之志 安國注云鳥鼠共為雌雄同  
穴處此山遂名山曰鳥鼠渭  
水出焉入龍山見龍飲注 橋法牛 氣如蜃 三輔  
曰始皇兼天下都咸陽因山陵營殿端門四達以則紫宮象帝  
居渭水貫都以象天河橋橫南渡以法牽牛雜兵書曰東海出  
氣如鼈渭水 出地幹 象天河 河圖曰鳥獸同穴山  
地之幹也渭水出其  
中象天河事 驚輿馬 御樓船 史記曰張釋之為廷  
尉漢文帝出中渭橋  
見橋法牛注

有一人從橋下走出乘輿馬驚使騎捕屬廷尉廷尉奏此人犯  
蹕當罰金漢書曰薛廣德為御史大夫直言諫爭元帝耐祭宗廟  
出便門欲御樓船廣德當乘輿免冠曰宜從橋上

乃從橋脚元注水經曰渭橋秦制也亦曰便門橋 後周

宇文道至渭源詩 渭源奔鳥穴輕瀾起客亭淺淺滿瀾  
響蕩蕩竟川鳴潘生稱運石馮子聽

之阿渭水之陰廢乎問之禮絕游宮之路眇然有超物之心无

通古 之陽和語大悅馮衍揚節盛序曰馮子耕於驪山

之志 導鳥穴 入龍山 尚書曰導渭自鳥鼠同穴

穴處此山遂名山曰鳥鼠渭 安國注云鳥鼠共為雌雄同

水出焉入龍山見龍飲注 橋法牛 氣如蜃 三輔

曰始皇兼天下都咸陽因山陵營殿端門四達以則紫宮象帝

居渭水貫都以象天河橋橫南渡以法牽牛雜兵書曰東海出

氣如鼈渭水 出地幹 象天河 河圖曰鳥獸同穴山

地之幹也渭水出其 中象天河事 驚輿馬 御樓船 史記曰張釋之為廷

尉漢文帝出中渭橋 見橋法牛注

有一人從橋下走出乘輿馬驚使騎捕屬廷尉廷尉奏此人犯

蹕當罰金漢書曰薛廣德為御史大夫直言諫爭元帝耐祭宗廟

波聲斜去臨天半橫來對始  
周庾信望渭水詩樹似新

平合流應不雜方知性本清  
如龍尾寧猶言今暝浦應有落帆還

隋煬帝臨渭源詩西征乃屆此山路

亦悠悠地幹紀靈

異同穴吐洪流濫觴何足擬浮槎難可儔驚波鳴澗石澄岸瀉

崑樓滔滔下狄縣森森肆神州長林嘯台獸雲逕想青牛風歸

花葉散日舉煙霧收直為求人隱非窮轍迹遊

隋薛道衡奉和臨渭源應詔

詩玄功復禹迹至德去湯羅王閔亭障遠金方水石多八川

茲一態万里導長波驚流注陸海激浪象天河鶯旗歷崑

谷龍穴暫經過西老陪遊宴南風起詠歌庶品

蒙仁澤生靈穆太和微臣惜暮景願駐魯陽戈

隋柳顧言

奉和春日臨渭水應令詩飲馬投錢岸解釣剖璜

津風絲曳香覆杯懷

昔人韋嗣立奉和二日被襖渭濱詩乘春被襖逐

風光扈蹕陪

壑渭渚傍還識當時水

李义奉和三日被襖渭濱詩

濱老衰年八十待文王

中園花柳暮春時元已陪遊樂在茲

此日欣逢臨渭賞昔年空道濟汾詞

徐彥伯奉和二日

被襖渭濱詩晴風麗日蒲芳洲御色春筵被錦流

涇水第九

敘事

周官雍州其川涇汭關中記云涇

與渭洛為關中三川與渭灞滻澇滴澧瀆為關

中八水案辛氏三秦記及山海經注涇水出安

定朝郡縣西開頭山

淮南子云涇水出薄洛山高誘注云薄洛山一名開頭山

東

南經新平扶風至京地高陵縣而入渭與渭水

合流三百里清濁不相雜東合漆沮水至潼津

入于河尚書稱道渭自鳥鼠同穴又東會于涇



又云涇屬渭汭並是也

屬音燭孔安國注尚書屬遠也水北曰汭言治涇水入於渭

史記曰韓聞秦之好興利欲罷音疲之無令東伐

乃使水工鄭國間說秦令鑿涇自中山西抵瓠

口為渠溉田因名鄭渠漢武時趙中大夫白公

奏穿渠引涇水首起谷口尾入櫟陽注渭中二

百里溉田四千五百頃因名白渠人得其饒歌

之曰田於何所櫟陽谷口鄭國在前白渠起後

舉鍾為雲決渠為雨涇水一石其泥數斗且溉

且糞長我禾黍衣食京師億萬之口

劉澄之文州記曰龍編縣

有高山涇水之所出今交州也漢書地理志曰丹陽郡有涇縣韋昭注云涇水出蕪湖北涇今宣州涇縣

渭 歷峽 辛氏三秦記曰涇渭合流三百里清濁不合 秦

卜 漢祠 史記曰秦二世夢白虎齧其左驂殺之卜涇水為崇二世乃齋望夷宮欲祠涇漢書曰霸產禮

以近咸陽盡得比山川之祠也 周震 漢壅 史記曰幽王二年西州三

川皆震伯陽甫曰周將亡矣徐廣注曰涇渭洛也漢成帝河平四年長陵臨涇岸積壅涇水 毒晉 崇

秦 左傳曰晉侯伐秦師諸侯之師以進濟涇而次 造舟 秦秦人毒涇上流師人多死崇秦見秦卜注中

沉馬 薛瑩後漢書曰章帝北巡下長平御池陽宮東至高陵造舟至于涇而還酈元注水經曰涇水經望夷宮北臨

涇水以望北夷秦二世將祠涇 鄭國鑿 白公穿 並沉四白馬於涇齋於此宮內

見叙 山崩涸 岸積壅 淮南子曰確山崩而薄洛之水涸高誘注曰確山在雍薄

事 其

洛涇水也岸積  
壅見漢壅下  
出涇谷 屬渭汭 山海經曰涇西五里曰涇谷之山

涇水出焉東流注于  
渭屬渭汭事見叙事  
望夷宮 長平觀 鄜元注水經曰涇水經望

夷宮北臨涇水又曰涇水經長平觀北甘露三年呼  
韓邗單于入朝上登長平觀詔單于无謁即是觀也 **詩** 徐

玗日暮望涇水詩 導源經隴阪屬汭貫羸都下瀨波恒急迴圻溜亦紆毒流秦卒斃泥糞漢

田腴獨有迷津 **讚** 韋挺涇水讚 決渠濁流屬渭清津流亦毒晉靈嘗崇秦

客懷歸漸暮途

### 初學記卷第六

### 初學記卷第七

#### 地部下

錫山安國校刊

湖一 漢水二 驪山湯三 溫泉附

昆明池四 冰五 井六

橋七 關八

湖第一 **叙** 廣雅云湖池也說文云湖大陂也風

俗通云湖都也流瀆四面所隈都也周官揚州

其浸五湖案張勃吳錄五湖者太湖之別名以

其周行五百餘里故以五湖為名 虞翻又云太湖有五道別謂之

五湖或說以太湖射貴湖上湖洮湖洮湖一名長塘湖在義興瀾

戶伯湖為五湖案國語吳越戰於五湖直在笠

澤一湖中戰耳則知或說非也揚州記曰太湖

一名震澤一名笠澤一名洞庭史記三苗之國左洞庭右彭蠡裴駙注云

今太湖中苞山有石穴其深洞无知其極者名洞庭洞庭對彭蠡則知此穴之名通呼洞庭彭蠡即宮亭湖名也越絕書太湖

週三万六千頃在吳興荆州記云宮亭即彭蠡澤也謂之彭

澤湖一名匯孩賄反澤在豫章郡青草湖一名洞庭湖

荆州記云因青州山為名洞庭亦謂之太湖在巴陵郡雲夢澤一名巴丘湖凡

此並昭昭尤著又廣大也居巢縣有巢湖揚泉湖吳郡有臨平湖女墳湖鄖縣

有萬全湖山陰有鏡湖興湖華湖魚湖山陰湖溧陽有長塘湖阜陵有麻湖建鄴有後湖一名之武湖蔣陵湖高湖潯陽有招湖無錫有射貴湖尸湖小湖耆湖乘湖猶湖招湖誰湖雍湖昆湖招湖即海鹽縣淪陷為也江東有瀟湖郢城有赤湖蜀有白羊湖山陽郡有樊梁湖射陽湖津湖新安有白馬湖

熟有赤山湖夏架湖丹陽湖張昭湖昭封婁侯又因名婁湖高平湖太傅湖太傅即謝安也著作簿湖劉南蠻湖侍中湖張侯湖葛塘湖倪塘湖庾冰湖東陽有徐湖永嘉有蔣公湖自婁已下謂皆獨擅一湖之利武昌有長湖琅邪有攝湖錢塘有明聖湖淮湖承湖承湖一名詔息湖京口有醴湖孟佐湖半揚湖龍

日湖劫亭湖新豐湖吳興有欣湖武陵有丹坡湖始興有滄湖武原淪陷為當湖又有洋湖錡湖梅湖荆州有大井湖高沙湖大窪湖馬骨湖支湖坡湖赤湖汚湖鄆縣有鄆湖南康有平湖豫州有芍陂湖南越有石湖蘄春有菜黃湖曲阿有後湖王子

年拾遺云貞嶠山有方湖東方朔神異經云鹽州有温湖北方有石湖其水恒冰

沙盛弘之荆州記曰巴陵南有青州湖週迴數百里日月出沒其中湖南青州山故因以為名酈元注水經曰澧水經

**青草赤**

南安縣又東有赤沙湖會荆藪揚浸劉澄之荆州記曰華容縣東南有雲

湖水通江南注澧水也荆藪揚浸劉澄之荆州記曰華容縣東南有雲

夢澤一名巴丘湖荆之藪也芍陂笠澤劉澄之豫州記曰陳縣北有芍

陂湖魏將王陵弟吳將張休交戰處張勃吳錄曰五湖者太湖之別名周行五百餘里故以名焉國語曰戰於五湖此一湖中

戰耳笠澤即縣淪城陷趙擘吳越春秋海鹽縣淪為招太湖別名

搜神記曰由權縣秦時長水縣始皇時童謠曰城門有血城當陷沒為湖有姬聞之朝朝往窺門將欲縛之姬言其故後門侍

以大血塗門姬見血走去忽有大水欲沒縣主簿令幹魚下入白令令曰何忽作魚幹曰明府亦作魚遂淪為湖

龍升鄭緝之永嘉記曰懷化縣有蔣公湖父老傳云先代前有湖義熙初有銅船

白龍於湖升天者劉欣期交州記曰有一湖去合流北四十里至陰日

百捕見銅船出水上又有水牛在湖之中劉道真錢時記

主羽在縣南

泉照耀流精神化莫測遂以明聖為名

分風起雨盛弘之荆州記曰宮亭湖廟神甚有靈驗塗旅

經過无不祈禱能使湖中分風而帆南北南康仁空秦憩

山上有平湖湖中船底浮在湖中動搖便起風雨

范游錢塘記曰去邑十里有詔息湖古老相傳昔秦始皇巡狩經塗暫憩因以詔息為名國語曰伍子胥諫吳王弟

我爭五湖之利非越乎及越二山五渚劉澄之豫州記曰城父縣有巢

湖湖週五里湖中有三山湖南有四鼎山戰國策曰秦和荆戰大破之取洞庭五渚史記曰秦乘而下漢四日而至五渚裴

駿注五渚石函銅斗吳志曰孫皓時吳郡言臨平湖邊在洞庭湖

皇帝字改元為天璽謝緯宋拾遺曰張永開玄武湖古冢上得一銅斗有柄太祖訪之朝士何承天曰此是新威斗王莽王公

亡皆賜之物一在冢內一在冢外于時江左唯有甄邯為大司徒俄而又得一斗復有石書稱甄邯之墓

白鵝劉澄之揚州記曰新成縣東有俱山山上有湖湖中有白鵝一隻時時飛來不可常見周景式廬山記曰山頂

有一窮湖湖足賴鯉馨皆傷剝而又有一故楸槽崇山龍目  
峻遠非舟楫所游豈深谷為陵此物不知而遷乎

**馬骨**

劉楨京口記曰龍目湖秦王東觀親見勢云此有天  
子氣使赭衣徒鑿湖中長岡使斷因改名為丹徒今

水北注江也盛弘之荊州記曰雲杜縣左右有大滄馬骨  
等湖夏水來則渺漭若海及冬涸則平林曠澤四眺煙日

**藥 浮舟**

劉向列仙傳曰東方朔者楚人漢武帝時為郎  
後有見會於賣藥於五湖徐州先賢傳曰勾踐

滅吳謂范蠡曰吾將與子分國而有之蠡曰  
君行令臣行意乃乘扁舟浮五湖終不返

**玉泉**

伏滔登故臺詩序曰夫差姑蘇臺東有丹湖方頃內有  
金銀塘陸賈新語曰舜藏黃金於嶺巖之山指珠玉於

五湖之泉以塞邪淫之路



**西晉楊泉五湖賦**

察其雲物泉哉大

矣以為名山大澤必有記頌之章故梁山有奕奕之詩雲夢有  
子虛之賦夫具區者揚州之澤藪也有大禹之遺迹疏川導滯  
之功而獨闕然未有翰墨之美余竊憤焉敢妄不才述而賤之  
其辭曰濬矣大哉於此五湖乃天地之玄源陰陽之所徂上属

斗牛之精布雲漢乎同模受三方之灌溉為百川之巨都居揚  
州之大澤苞吳越之具區南并長江分躰東并巨海合流太陰

之所苾玄靈之所遊追潮水而往還通蓬萊并瀛洲云云



**李顥涉湖**

旋經義興境頓棹石蘭者

震澤為何在今惟太湖浦圓徑縈五百眇目渺无覩高天森若  
岸長津雜如縷窈窕尋灣漪迢遞望峦岫驚飈揚飛湍浮霄薄

懸岨輕禽翔雲漢游鱗憩中許黯藹天時陰堯岩舟航舞憑何安可殉靜觀戒征旅

**陳劉刪汎宮湖**

迴艫承派水舉帆逐分風混漾疑无际飄飄似度空檣烏排鳥  
路舩影没河宮孤石滄浪裏匡山若霧中寄謝千金子安知万

**陳陰鏗渡青草湖**

洞庭春溜滿平湖錦帆張源水桃花色湘流杜若香穴去茅山近江

蓬里連巫峽長帶天澄迥碧映日動浮光行舟逗遠樹度鳥息危墻滔滔不可測一葦詎能航

**隋盧思道祭**

**灤湖文**

維開皇元年十二月朔甲子具位姓名遣某官以清酌庶羞之饋敬祭灤湖之靈曰泱泱登湖南服之紀

斜通海甸旁帶江汜淡過百仞潤踰九里彭蠡莫儔具區非擬揚越不庭多歷年祀王師薄伐六軍戾止戒期指日馬首欲東

常陰作沱零雨其濛水氣朝合天雲夜同申之苦霧繼以嚴風  
塗泥已甚軌躅不通有稽天罰用沮元戎唯夫百神受職水靈  
為大皇王御宇率土无外當使日月貞明天地交泰雨師止其  
霖瀝雲將卷其蔚蒼東渡戈舩南聳鵬旆收尉佗之黃屋納孫  
皓之青蓋然後革車旋軼戎卒凱歌楚俘霧集奠  
馬星羅无德不報有酒如河神之聽之斯言匪蹉

**漢水第二**叙漢楚水也周禮荊州其川江漢案

水經注及山海經注云漢水出隴坻道縣嶓冢

山初名漾水東流至武都沮縣始為漢水東南

至葭萌與羗水合至江夏安陸縣名沔水故有

漢沔之名即周昭王溺於此處又東至音陵合滄浪之水

即屈原遇漁父之處又東過三澨水觸大别山南而入江也

便仲雍漢水記曰漢水出廣漢漾水出東而東流至武都而與漢水合沔水出武都沮縣亦與漢水相合**尚書稱**

嶓冢導漾東流為漢孔安國注云泉始出山為漾水東南流為沔水至漢中東行為漢水

又東為滄浪之水過三澨至于大别南入于江

東匯澤為彭蠡東為北江入于海是也匯迴也音胡賄反言

漢水合大江迴流入彭蠡澤東北至南徐州名為北江而入海**專對南紀**東流詩云滔滔

江漢南國之紀**沉碑**潛壘酈元注水經曰沔水東經萬山北山下有潭中有杜元凱

東流見叙事酈元注水經曰沔水東經萬山北山下有潭中有杜元凱

好尚後名作西碑並述已功一碑在峴山一碑沉此潭中曰千載之後何知不深谷為陵又蜀志少府王謀等上言前襄陽男子張嘉王休獻玉壘壘潛漢水

於深淵暉景燭曜壘光徹天**遇兕**截蛟紀年曰周昭王十六年伐楚荆涉漢遇大兕盛弘之荊州記曰沔水隈潭極深先有蛟為害鄧遐為襄陽太守拔劍入水蛟繞其足遐自揮劍截蛟數段

流血丹水勇冠當時於後遂无蛟患近二别而陣自小别至于大别杜釋地曰過三澧郢楚子當濟漢

二别近漢之名過三澧見叙事解珮 弄珠 交甫過漢

解珮 弄珠韓詩曰鄭

都賦曰耕父揚光於清冷之泉游女弄珠於漢皋之曲鄧元

注水經曰漢水東經万山北山下水隈云漢女昔日游處鯁

湍 龍泉鄧元注水經漢水東經西城縣故城為鯁湍洪

直上至此曝腮因以名湍焉又曰漢水經西城縣故城南又東為龍泉泉上有胡鼻山石類胡人鼻故也下臨龍井者泉深數

丈 碑潭 鐘岸碑潭見沉碑注孫巖宋書曰漢中城固縣

十二出自潛壤躰制既精扣之清響楚望 荆川左傳曰江漢沮漳楚之望

川江漢其浸潁淇鯨灘 鮫潭鄧元注水經曰漢水過西城縣又

鮫 夢神 游女徐幹嘉夢賦曰昔嬴子布其交游於漢水

可休息漢有游女不可求思沉玉 亡劍左傳曰蔡昭侯為兩珮用兩

王子裳欲之不布三年止之蔡侯歸及漢執玉而祝曰余所濟漢而南者有若夫川鄧元注水經曰襄陽故城北枕沔水昔張

公遇害亡劍於此朝海 鬪江尚書曰江漢朝宗于海水經自沔

亥云漢布江鬪轉東成澤含珠 隱玉盛弘之荆州記曰荆蘊玉以潤

都賦曰流漢湯湯驚浪雷奔望之天廻即之雲昏水物殊品鱗介異族或藏蛟螭或隱璧玉配天漢

對月谷配天漢見下蔡邕賦鄧元注水經曰漢水右黃

金水 白石灘水經注曰漢水經大小黃金南山有黃

水又東經魏興郡之錫縣故城北為白石灘縣故春秋之錫穴地也七軍没 六師喪

魏志曰征南將軍曹仁毛樊蜀關羽攻樊時漢水溢于禁等七軍皆沒紀年曰周昭王十九年天大曠雉兔皆震喪六師于漢

**賦** 後漢蔡邕漢津賦

夫何大川之浩浩兮洪流森以玄清配名位乎天漢兮披

厚土而載形發源自乎蟠冢引瀆澧而東征納湯谷之所吐兮兼漢沔之殊名摠賦澮之羣液演西土之陰精過万山以左廻兮旋襄陽而南紫切大别之東山兮却江湘乎通靈嘉清源之躰勢澹澹浹浹以安流鱗甲育其万類兮蛟螭集以嬉遊明珠胎于靈蚌兮夜光潜乎玄洲雜神寶其充盈兮豈魚龜之足收

**詩** 梁庾肩吾奉和汎

舟漢水往萬山應教

桂棹架棠舫飄揚橫大川映巖沉水底激浪起雲邊廻岸高花發春

塘細艸懸陪歌承睿賞接醴侍恩筵誰云李郭獨得似神仙

李百藥渡漢水

東流既溷海南

紀信滔滔水激沉碑岸波駭弄珠臯含星映淺石浮蓋下奔濤溜闊霞光近川長曉氣高檣烏轉輕翼戲鳥落風毛客心既多緒長歌且代勞

王師渡漢水經襄陽

導漾疏源遠歸海會流長延波接荆夢通望邇

沮漳高岸沉碑影曲渚翫珠光雲昏翠島沒水廣素濤揚闊川已多歎遐睇幾增傷臨溪猶駐馬望峴欲霑裳喬木下寒葉亭

林落曉霜山公不可遇誰與訪高陽

宋之問漢江宴

漢江不分天舟移杳若仙林虹映晚日江

鶴弄晴煙積水浮冠蓋搖風送管絃嬉遊不可極留恨此山川

驪山湯第三

博物志云凡水源有石流黃其

泉則温或云神人所煖主療人疾辛氏三秦記

云驪山湯舊說以三牲祭乃得入可以去疾消

病俗云秦始皇與神女遊而忤其旨神女唾之

則生瘡始皇怖謝神女為出溫泉而洗除後人

因以為驗漢武帝故事云驪山湯初始皇砌石



起宇至漢武又加修飾焉

水經注云漁陽郡北有溫泉吳錄云始興山出湯泉

零陵縣出溫泉丹陽記云湯山出溫泉三所述征記云東萊郡出溫泉臨川記云臨川縣出溫泉廬山記云主簿山下出溫泉

安成記云宜陽南鄉出溫泉梁州記云漢水南出溫泉荆州記云新陽縣出溫泉銀山縣出溫泉耒陽縣出溫泉潯陽記云雞籠山下出溫泉始興記云靈泉源出溫泉幽明錄云艾縣輔山

出溫冷二泉博物志云不周雲川之水温如湯凡諸溫泉咸能療疾遠

**事對**

如沸

若湯

周景式廬山記曰主簿山在胡郎廟南數里山下有

溫泉穴口周圍一丈許涌出如湯沸冬夏恒熱梁州記云漢水南有溫泉周圍數千步冬夏常沸涌若湯其熱可熟雞子未至

二十里便望

爛鳥

遊魚

郭緣生續述征記曰東萊郡有溫泉恒沸鳥墜輒爛又始興記

見白氣衝天

濕谷

湯山

濕谷見下劉義恭詩張勃吳錄

曰靈水源有溫泉涌溜如沸

愈疾

流穢

表山松宜都山川記曰銀山縣有溫泉注大溪夏纜

曰丹陽江乘縣有

湯山

出溫泉三所

煖冬則大熱上常有霧氣百病久疾

潮泉

神井

張僧鑒

此水多滄流穢見下張衡賦中

曰雞籠山下澗中有數十處累石若有人功水常深尺餘朝夕

灑寒

灑寒

灑寒見下張衡賦中又江乘地

輒有湧泉溢出如潮水時刻不差朔望尤大彌為潮泉常如沸

湯雞

淪卵

常據

湯神井見下

張衡賦序

痊痾

保性

王廩洛都賦曰痿瘵疢痾浸之則痊功邁藥石勳著

不言保性見

暄波

灼水

暄波見下劉義恭詩鄧元水經注曰溫湯水出漁陽郡北山温

下張衡賦中

溫濤

炎液

曹植述行賦曰濯余身於神井偉温濤之

能澡以其過灼故也

分寒水

會冰泉

臨陵縣記云縣有溫泉泉中有伏石分流

其陰清水常寒其陽溫泉湧沸飛霧如煙雪霜无以敗其熱劉義慶幽明錄曰艾縣輔山有温冷二泉發源相去數尺熱泉可煮雞豚冷泉常若水雙流數丈而合俱會于一溪

濯日月 飛煙霧 見下張衡賦飛煙霧見上分寒水注

萃士女 邁藥石 萃士女見下張衡賦邁藥石見上痊

後漢張衡溫泉賦 余適驪山觀溫泉浴神井美洪澤之普施乃為賦云

覽中域之珍怪兮无斯水之神靈控湯谷于瀛洲兮濯日月乎中營蔭高山之北延處幽屏以閑清於是殊方跋涉駿奔來臻

士女擘其鱗萃紛雜選其如煙亂曰天地之德莫若生兮帝育蒸人懿厥成兮六氣滛錯有疾癘兮溫泉汨焉以流穢兮燭除苛慝服中正兮熙

魏曹植述行賦 尋曲路之南隅觀秦政之驪墳哀黔首之哉帝載保性命兮

唐高宗過温湯 温者停罹毒酷始皇之為君濯余身于神井偉温濤之若焚

郊駐曉旌路曲迴輪影岩虚傳漏聲暖溜驚湍駛寒空碧霧輕林黄疎葉下野白曙霜明眺聽良无已煙霞斷續生

宋 北齊劉逖 秦都壯温谷漢京麗湯泉

劉義恭温泉 秦都壯温谷漢京麗湯泉 炎德潜遠液暄波起兹源

浴温湯 驪岫猶懷土新豐尚有家神井堪消疹温泉足蕩邪 紫苔生石岸黄葉擁金沙振衣殊未已翻能停使車

越王貞奉和過温湯 鳳輦騰宸駕驪籟次乾遊坎德踈 温液山隈派援流寒氣空外擁蒸

王德貞奉和過温湯 握氣沼中浮林凋惟影散雲斂盖 陰收霜郊暢玄覽參差落景道

楊思玄奉和過温湯 豐有觀漢迹温谷幸秦餘地接幽 王壘涂分鄭國渠風威肅文衛日

鄭義真奉和過温湯 洛彩鏡雕輿遠岫凝氛重寒叢樹 影踈迴瞻漢章闕佳氣滿宸居

方佇蹕豐野暫停鑿湯泉恒獨湧温谷豈知寒漏鼓依岩畔相 風出樹端嶺烟遙聚草山月迥臨鞍日用誰多幸天文遂仰觀

序周庾信温湯碑序 咸池浴日先齊綴甲之圖砥 柱得天始受玄夷之命仁見

滌蕩埃氣義則激揚清濁勇則負山餘力弱則鴻毛不勝仁春則榆莢同流三月則桃菴共下吳色變者流為五雲之漿其味美者結為三危之露烟青於銅浦也白於鉛溪非神鼎而長沸異龍池而獨湧洗胃煎腸興羸起瘠秦皇餘石仍為雁齒之階漢武舊卽用魚鱗之反豈獨醴消疾消疾

**湯銘**

挺此温谷驪邛之陰白礪王徹丹砂下沉華清駐老飛流瑩心谷神不死川德愈深

**周王褒温**

昆明池第四 **輟廣雅云沼池也說文云池者陂也從水宅聲風俗通云孫子有金城湯池之說後人因此間地為池以養魚鱉按漢書及西京雜記昆明池漢武帝元狩三年所穿也初漢欲求夕毒固為昆明夷所閉昆明有滇池方三百**

里名曰滇河漢將伐昆明以通身毒使謫卒伐

棘上林象滇河作昆明池以習水戰池週圍四

十里

漢武帝平昆明池以其地為益州郡其滇水源深廣未及淺狹有似倒流故曰滇河潘岳閩中記曰昆明漢武

習水戰也中有靈沼注池云堯時理水訖停舟此池蓋堯時已有汚池漢代因而深廣耳曹毗志怪云漢武鑿昆明池極深悉是灰墨无復土舉朝不解以問東方朔朔曰臣愚不足以知之可試問西域胡帝以朔不知難以移問至後漢明帝時外國道人入來洛陽時有憶方朔言者乃試以武帝時灰墨問之胡人云經云天地大劫將盡則劫燒此劫燒之餘乃知朔言有旨

池中有戈船樓船各數百艘樓船上建樓櫓戈

船上建戈矛四角悉垂幡旌旆葆麾蓋照燭涯

涘又作二石人東西相對以象牽牛織女又刻

石為鯨魚每雷雨魚常鳴吼鬣尾皆動漢代祭

以祈雨有驗至昭帝幼冲不復習戰於中養魚

以給諸陵祠餘付長安市魚乃賤三秦記秦始皇作長池張渭水

東西二百里南北二十里築土為蓬萊山刻石為鯨魚長二百丈秦又有蘭池鑄池體有即明天子壁池穆天子西征有玄池

瑤池樂池知西王母宴所漢有建章宮太液池中築方丈瀛洲象海中神山春二月黃鵠下池中未央宮有滄池中築漸臺王

莽死其上漢上林有池十五所承露池昆靈池池中有倒披蓮連錢荇浮浪根菱天泉池上有連樓閣道中有紫宮戟子池龍

池魚池牟首池薊池茵鶴池西陂池當路池東陂池太一池牛首池積艸池池中有珊瑚高丈二尺本三柯四百六十條尉

佗所獻醵曰烽火奇糜池舍利池百子池七月七日臨百子池作干闥樂樂畢以五色纓相罽謂為連雲東漢有九龍池御龍

池靈芝池白石池雁龍池天泉池魏在鄴有淶水池瓊華池疏圃池玄武池靈芝池

泉池陰流池鳴鶴池吳有太子池孫權子和築至晉明帝呼為太子池西晉有舍利池都亭池靈芝池蒙汜池張載作賦者潛

靈池淶池東晉有清游池流杯池宋有天泉池華林池池有雙蓮同榦芙蓉異花帶紉有酒池齊景公有昭華池後梁有靈泉

池後魏有鴻鴈池流化池後燕有清涼池前梁有閑豫池池有龍影五彩遂鑄銅龍於其上南燕有申池赫連勃勃有淶連池

大梁有蓬池襄陽有習氏魚池山簡所游者荊州有蔡子池臨沅縣有明月池益州有方歲池天井池千秋池雙龍池邛池洛

州有于將池葦曲池於潛有蛟龍池

**神池** **靈沼** **開地**  
並見上 敘事注

**伐棘** **珠濱** **金堤**  
並見 敘事 作昆明池人釣魚綸絕而去

夢於帝求去其鈎明日帝戲於池見魚銜索帝取其鈎放之間三日復游池濱得珠一雙帝曰豈非昔魚之報也張衡西京賦

曰乃有昆明靈沼黑水玄沚周以金堤對以柳杞豫章珍館揭焉中峙

**湯谷** **虞泉**  
征賦曰 乃有昆明池乎其中湯湯淙淙滉滉瀼瀼漫浩若河漢日月麗天出入乎東西朝似湯谷夕類虞泉昔豫章之名宇披玄流而特

唐虞

起儀景星於天漢  
列織女以雙時  
玄流 黑水 玄流已見上湯谷注中漢  
黑水已見上金堤注中

宇 堯舟 漢書曰漢武大修昆明池列館環之班固西京  
賦曰集于豫章之宇臨於昆明之池堯舟見上

叙事 刻石 儀星 刻石見叙事儀  
星見上虞泉注 名字 珍館 名字  
事已

見上湯谷注中珍館 羽戢 肄師 習戰事見上珠濱注中  
魏志曰太祖還鄴作玄

武池以肄舟師番岳西征賦曰乃有昆明池乎其  
中伊茲池之肇穿肄水師於荒服肄音異習也 錦繡陂

柳杞堤 班固西都賦曰集於豫章之館臨乎昆明之池  
茂樹蔭蔚芳州被堤蘭茝發色擘擘荷荷若摘

錦布滿燭輝乎其陂 象滇 儀漢 漢書云漢求身毒國而  
柳杞堤見上金堤注 為昆明所閉昆明國有

滇河方三百里漢欲伐昆明象滇河鑿池名曰昆明池其滇河  
水源深廣未及淺狹有似倒流故曰滇儀漢事見上虞泉注

豫章館 劫燒灰 豫章館見上金堤注  
劫燒灰見上叙事注 升采鱗

浮文鷁 燕園 曰擾緇文皓質於郊升黃輝采鱗於  
沼司馬指如子虛上林賦曰怠而後游於清池

揚旌棹 出入日月 吐納雲霧 張衡西京賦曰乃有  
昆明靈沼黑水玄泚

日月於是乎出入象扶桑并濛汜張載濛汜池賦曰幽瀆  
滂集潛流獨注淡淡澧沛更來迭去仰承河漢吐納雲霧

唐太宗冬日臨昆明池 石鯨分玉溜劫燼隱平沙柳影  
冰无葉梅心凍有花寒楚凝朝

霧霜天散夕霞歡情 周庾信和灵法師游昆明池 秋  
猶未極落景遠西斜

麗曉天鷁舸泛中川密菱鄣浴鳥高荷没釣舩碎 隋江搃  
珠繁斷菊殘絲繞折蓮落光催斗酒栖鳥送一絃

秋日昆明池 靈沼蕭條望游人意緒多終南雲影落渭北  
雨聲過蟬噪金隄柳鷺飲石鱗波珠來昭似

月織處寫成河此時 隋薛道衡秋遊昆明池 灞陵因  
臨水歎非復採蓮歌 靜退靈

沼暫徘徊新舩木蘭檝舊宇豫章材荷心宜露泣竹徑重風來  
魚替疑刻石沙暗似沉灰琴逢鶴欲舞酒遇菊花開羈心却秋

興陶然寄一杯隋虞茂賦昆明池一物得織女石隔河圖列

宿清漢象昭回支機就鯨石拂鏡就池灰船疑海槎渡珠似客星來所恨雙娥歛逢秋遂不開隋元行恭

秋游昆明池旅客傷羈遠樽酒慰登臨池鯨隱舊石岸菊

露卧桺橫清陰衣共秋風冷心學李百藥和許侍郎游

昆明池神池望不極滄波接遠天儀星似河漢落景類虞泉

浪翠開已合風文直且連稅馬金堤外橫舟石岸前羽觴傾綠

蟻飛日落紅鮮積水浮深智明珠曜雅篇大鯨方遠繫沉灰獨

未然知君嘯傳任希古和七月七日游昆明池秋風

侶短翮徒聯翮始搖落秋水正澄鮮飛眺牽牛渚激賞鏤鯨川岸珠淪曉魄池

灰歛曙煙泛槎分瀉漢儀星別構天雲光波處動日影浪中縣

驚鴻結滿弋游鱗入壯筌萍葉疑江上菱花似鏡前長林代輕

渥細艸即芳筵文華開筆海控清漣不挹蘭樽聖空仰桂

舟仙沈佺期奉和晦日幸昆明池法駕乘春轉神池象

月隱殘灰戰鷁逢時去恩魚望幸來岸花緹騎遶堤桺幔

城開思逸橫汾唱歡流宴鎬杯微臣彫朽質羞覩豫章材

冰第五叙說文云冰水堅也韓詩云說冰者窮

谷陰氣所聚不洩則結而為伏陰易曰履霜堅

冰陰始凝也詩云二之日鑿冰冲冲三之日納

于凌陰二之日夏之十二月三之日夏之正月

周以十一月為正二之日當夏正冲冲聲也凌陰冰室

也十二月之時天地大寒水化為冰鑿取堅冰

至正月納藏於室之中人君春夏祭祀及其常

食卒有凶事則得以斂人臣無冰室其終卒君  
錫之以冰故左傳云日在北陸而藏冰西陸朝  
覲而出之其藏冰也深山窮谷涸陰沍寒於是  
乎取之其出之也朝之祿位賓客喪祭於是乎  
用之其藏之也黑牡秬黍以享司寒其出之也  
桃弧棘矢以除其災祭司寒而藏之獻羔而啓  
之大出而畢賦自命夫命婦至於老疾無不受  
冰夫冰以風壯而以風出其藏之也周其用之  
也徧則冬無愆陽夏無伏陰人不夭札是也風

俗通云積冰曰凌冰壯曰凍冰流曰澌冰解曰

泮事對象玉 比珠 曹植七忿曰素冰象玉難可磨

下顧凱冬壯 春釋 禮記曰孟冬之月水始凍仲冬之月

則凝而為冰迎春則釋而六尺 百丈 漢書鼂錯上書曰

為水冰水施易乎前後堅 風壯 並見水復 泉沍 毛詩注曰冰盛水復則

處木皮三寸冰厚六尺東方朔神異經曰北方有冰万里霜

厚百丈鼂鼠在冰下土中焉其毛長八尺可為褥却風寒玄臧曰行積水之皚 北方鼠 東海螯 北方鼠見上

年拾遺錄曰東海真嶠山有水蠶長七寸有鱗角以霜雪魚

覆之始為繭其色五綵織為文錦入水不濡投火不燎負 鳥覆 易通卦驗曰大雪魚負水鄭玄注曰負水上履

近水也毛詩曰稷誕寘之寒冰鳥翼覆之

霜 積雪

履霜見叙事楚辭曰桂棹兮蘭楫斲冰兮積雪

勤 夕飲 朝食

莊子曰朝食受命而夕飲冰我其內熱歎謝

悲矣采薇唱

夏蟲疑

春魚上

莊子曰夏虫不可以語於冰者為於時也

曲士不可以語於道者束於教也孫綽天台山賦曰晒夏虫之疑水整輕翻而思矯禮記曰立春之日東風解凍又五日蟄虫

始振又五日魚上水風不解凍

河流漸

海結凌

薛

後漢書曰光武至薊上王郎使兵至上發薊晨夜馳驚至下曲陽呼沱河導吏還言河流漸无船不可渡遣王霸往視實然霸念

恐驚眾即還曰冰牢可渡比至冰可乘帝遂得渡呼沱河王隱晉書曰慕容晃上言正月十二日躬征平郭遠假陛下天地之

威將士竭命精誠感靈海為冰結凌行海中三百餘里臣問故老初无海水之歲

闔廬室

琅邪

井

越絕書曰吳閶門外郭中家者闔廬水室薛瑩後漢書曰靈帝光和六年冬北海東萊琅邪井水厚丈餘

后

稷鳥 王祥魚

史記曰姜嫄為帝嚳元妃出野見巨人跡畝然悅欲踐之踐而身動如孕期而

生子以為不祥棄渠冰上飛鳥以其翼覆荐之臧榮緒晉書曰王祥字休徵後母朱氏思生魚于時河水冰堅祥朝之冒厲風

於涯伺一朝忽冰開小穴有雙鯉跳出

夏頌秋刷

藏周用徧

周禮曰祭祀供

冰鑑賓客供水大喪供夷槃水夏頌水掌事秋刷鄭玄注曰暑氣盛王以冰頌賜則主為之刷清也秋涼冰不可用以清除其

室也左傳曰夫冰以風壯而以風出其藏之也周其用之也徧杜預注曰周密也徧及老疾也

賦西晉庾

條水井賦

嘉陰陽之博施兮美天道之廣宣萬物雜而無越兮不易類以相干或專湯負暑兮或固陰沍

寒塗雖殊而同歸兮信協德而俱延於是孟冬之丹羣陰畢升霜雪紛其交綸兮流波結而成凌啟南牖之重隩兮將去熱以

藏冰山人是取縣人是承納幽宮之邃宇兮靜恬淡以清徵抱堅精之玄素兮發川靈而長疑於是寒往暑來四時代序帝將

據患災災是禦乃命有司啟彼潛戶寒風慘悴比焉清暑格炎靈之恣睢兮摧盛湯之暴怒弭和春之凄風兮遏温夏苦苦雨



保百姓之難也。今俾羣生之寧處及至股肱或虧卿士殞喪寧  
神扇暑肅厲清涼用處凶禮無失典常美厚德之兼愛方乃惠  
存以 **東晉顧凱之冰賦** 爾乃連綿絡幕乍有乍無翕然  
及亡 靈化得漸已麓細白隨川方圓

隨梁義剛有折照盡則虛託形起象比朗玄珠一宗理而常全  
經百合而弥切轉若驚電照若澄月積如累空泮若墮節臨壑  
投輕應變縷裂瓊 **詩後梁沉君攸詠冰應教** 日華照  
碎星流清練清越 冰彩灼

燦自相明陰潭欲半解陽岸已全輕未釋苔文隱將銷草  
氣生稍得觀魚上非獨見孤驚倘逢魏后術當驗可為城 **篇**

**富嘉謩明冰篇** 北陸蒼茫河海凝南山闢于晝夜冰素彩  
備嘉荐陰房固沍掩寒扇陽春二月朝始暎春光潭陔度千門

明永時出御至尊彤庭赫比九儀備腆王煌煌千官事明冰畢  
賦周在位憶昨沙漠寒風漲崑崙長河水始壯漫汗陵崙積亭

障邑比鳴雁江上來禁苑池臺冰始開搖春涵綠映樓臺卯歌  
七月王風始明冰葺用昭

物軌四時不忒千萬禩

**井第六**

叙事

釋名云井清也泉之清潔者也易傳

云井通也物所通用也禮記云井與門戶竈中

雷為五祀世本云伯益作井亦云黃帝 **百物**

始穿井

周書黃帝穿井

說文云八家為井象構幹形

又墨

子云二舍共一井

風俗通云井者法也節也言法制居人

令節其飲食無窮竭也久不涿涿為井泥

易云井泥

不食泥去聲

不停汚曰井涿

音洩易云井涿不食

滌井曰浚井水

清曰列井

易云井列寒泉

穉

責救反

聚塼修井也

易云井

井

有天井坎井

孫子兵法云地陷曰天井又云坎井之蛙不知江海之闊

火井雲井

異說云臨邛縣有火井漢室之盛則赫熾桓靈之際火勢漸微諸葛孔明一窺而更盛至景曜元年人以燭投即滅其年蜀井於魏洞冥記云長安東七万里有雲山山頭有井雲從中出若土德王則黃雲出火德王則赤雲出水德王則黑雲出金德王則白雲出木德王則青雲出

### 風井金井鹽井冰井

荆州記曰風井夏則風出冬則風入又云

益陽縣有金井數百古老傳有金人以杖量地輒便成井意者疑是昔人採金謂之金井漢書云蜀多鹽井羅襃以塩井富後

漢書琅邪有浪井粉井雲母井

瑞應圖曰王者清淨則浪井出廣志云臨邛有

粉井得水汰粉則益光嵩高記藻井一名方井

風俗通云堂殿上作

以象東井藻水艸所以厭火魚鱣靈光殿賦曰圓泉方井反植荷渠

### 腐井甘井沸井軍井

### 家井

楚辭云淹芳芷於腐井非腐臭也莊子云直木先伐甘泉先竭丹陽記云句容縣有沸井亦曰沸潭周禮曰挈

壺氏以

### 專對

### 金甌

### 瑤甕

古舞歌詩曰淮南王自言尊百尺高樓斥天連後園

鑿井銀作林金甌素綬汲寒漿瑤甕見下郭璞賦

### 玉檻

### 球欄

山海經曰海內崑崙墟在西北帝之

下都高万仞有九井以玉為檻郭璞注曰檻欄也王虞洛都賦曰玉井球欄疑若積霜正殿雙翼是曰雨堂

### 玉羊

### 金鳥

韓詩外傳曰魯哀公使人穿井三月不得泉得一玉羊肝乃土爾哀公使人殺羊其肝即土也劉敬叔異苑曰蘭陵

昌慮縣郢城有華山山上有井有鳥巢其中金喙黑色而團翅此鳥見則大水井又不可

窺窺者不盈一歲輒死

### 綺欄

### 玉杵

魚豢魏略曰明帝九龍殿前為玉井

綺欄玉甃見

### 培甃

### 谷鮒

莊子曰培井之甃謂東海鼈曰吾樂歛吾跣梁干井榦之上休

乎缺甃之涯培井之樂亦至矣奚不來觀乎東海之鼈左足未入右膝已繫矣易曰井谷射鮒甃敝漏

### 無禽

### 有魚

易曰井泥不食舊井无禽時舍也易災條曰井中有魚虫出流若當井佛五色玄珠

### 八家

### 二舍

說文曰八家一井象構幹形甕象也墨子曰備城五十步一井屏周垣之高八尺又曰二舍共一井

### 桐

生

桃落

魏明帝猛虎行曰雙桐生空井枝葉自相加通泉浸其根玄雲潤其柯師曠問天老曰人家忌

臘日殺生於堂上有血光一不祥投轄 潛鼎 漢書曰陳遵

滿堂輒閉門取客車轄投井中孔融告昌安縣教曰邑人高幼

自言辟得井中鼎失所久潛于井得之休明雖小重也黃耳金

鉉利貞之象國遭凶荒投壘 得鐘 張勃吳錄曰初漢黃

至河上掌壘投井中及 頓洛陽城南甄官有井五色氣出孫

堅命浚 得漢傳國壘臧榮緒晉書曰晉王將即阼郭璞占國

家徵得豫之膠案卦會稽郡當出鐘應在人家井得 負缶

之後會稽剡縣人陳清在井中得一鐘形製尤精也 抱甕

劉向說苑曰衛有五丈夫負缶入井灌韭終日一區鄧

五丈夫曰吾聞師言有機智之巧必有機智之心我不為也莊

子曰子貢過漢陰一丈夫方為圃畦鑿隧而入井抱甕而出子

貢曰有機於此日浸百畦圃者笑曰 老子廟 神農社

天有機事必有機心吾羞不為也

劉義慶幽明錄曰襄邑縣南瀨鄉老子之舊鄉也有老子廟廟

中有九井能潔齋入祠者水温清隨人意念瀨鄉記曰老子廟

中有九井汲一井餘井水皆動盛弘之荆州記曰隋郡北界有

厲鄉村村南有重山山下有一穴父老相傳云神農所生林西

有西重壟內有週圍一頃二十畝地中有九井神農既育九井

自穿又云汲一井則衆井水動即以此為神農社年常祠之庖

儀生乎

陳神農育乎楚

考籍應圖於是乎在

重華窘

漢祖厄

史記曰瞽

井和象共下石填井舜為匿穴傍出郭璞井賦曰怪季桓之穿

費方乃獲羊於土缶重華窘而龍化兮子求鑒以忘醜戴延之

西征記曰板渚津津南原上有厄井父老云漢祖和楚戰敗

走逃此井追軍至見兩鳩從井中出故得免厄因名厄井 泥

不食

甘先竭

易曰井泥不食舊井无禽時舍也莊子

曰孔子圍陳蔡太公往弔之曰子幾乎

直木先伐

賦 西晉孫楚賦

倚崇丘以 井兮臨斥澤

靡清流以自娛乃喟爾而有感兮率鄰左之數夫脉厥土以興

泉兮登甘醴於玄虛躡象圓川下貫五仞幽泉騰涌津澤傍潤

子生史官

抱壘而汲不設機引絕彼淫飾安此璞慎俗尚其華我篤其信  
既處涅而不緇又磨之而不磷雖矢之而无妄寔游心於大順

**東晉郭璞賦** 益作井龍登天鑿后土洞黃泉潛源 湊滴  
麟錯鼓鹿盧彈勁索飛輕裾之續紛手爭驚而互擗長纒螭蛇  
以曾繁兮瑤甕龍騰而灑激氣霧集以杳真兮聲雷駭而崩瀾

**東晉江道賦** 惟大朴之既判兮聖應務以表靈演八卦以  
極用兮運五材以贊生鑽丹暉於金石兮引

黃泉平杳真巽下人而鼎立兮木上水而井成於是大制既契  
物導其微阡達瓜分廬宅星列修家給之永用鑿堦庭而制穴  
穿重壤之十仞兮構玉甃之百節營之不日既汲既涑

**東晉王彪之賦** 考五材之物化寂真感而資靜水帶地而壤潤  
月流天而青烟燧鑽木而發火益穿坤而構井

摹玄義之靈爻仰東宿之飛景步土脉則水泉方欄結鹿盧懸  
下沉瓶而互汲飛纖綆而幽牽於是杳黃壚之邃鮮潤下之潔  
澄瀾恬以清淅泓冷朗以寥戾

**詩梁范雲悲廢井**

泉既斯涌短綆將焉設已獲丁氏利之元管公誄 **又賦得**

**詠井詩** 圓兼冬積溫水疊暑必矣永不甘應未竭既凋斷

**梁湯僧濟深井得金釵** 昔日倡家女摘花露井  
邊摘花還自比挿映還

天憐窺窺終不罷笑笑自成妍寶釵從此落從來非一  
年翠羽成泥去金色尚如先此人今不在此物今空傳 **後周**

**宗慄麟趾殿詠新井** 當為醴泉出先令浪井開  
銅新九龍駁石勝凌雲臺 **鄭翼**

**過巖君平古井** 巖平本高尚遠躡古人風賣卜城都市流  
名大漢中舊井改人世寒泉久不通年多

既罷潔无禽乃遂空如 **蘇味道詠井** 玲瓏映玉檻澄澈瀉  
何屬秋氣唯見落雙桐 銀牀流聲集孔雀帶

影出墳羊桐落秋蛙散桃舒春 **頌宋孔審子井頌** 天  
錦芳帝力終何有稅心庶此忘

聽卑載厚流謙揮鋒既擊跪拜亦霑惟 **頌**  
益有作德遠事兼明王用汲人具爾瞻

橋第七 釋名云橋水梁也爾雅云梁莫大於

澳 子役反 梁郭璞注梁即橋也或曰梁石橋也石

杠 江音 謂之倚 音寄 亦石橋也廣志云獨木之橋曰

權 音角 亦曰約 音灼 權水上橫一木 為渡約今謂之略約 說文曰楚人謂橋

為圮 音夷 凡橋有木梁石梁舟梁謂浮橋即詩所

謂造舟為梁者也 造至也音七到反謂從舟至舟相編為橋 周文王造舟

于渭秦公子鍼奔晉造舟于河 在蒲坂夏陽津公蒲津浮橋是其處 秦

都咸陽渭水貫都造渭橋及橫橋南渡長樂宮

漢作便橋以趨茂陵 對便門作橋故亦謂之便門橋 並跨渭以木

### 為梁漢又作霸橋以石為梁

長安又有飲馬橋洛陽魏晉以前跨洛有浮橋

洛比富平津跨河有浮橋即杜預所建又有車馬橋鄂坂有黃橋吳有朱雀橋歷晉逮王敦反後改為乘雀橋又有枝橋羅落

橋張橋張昭所造故名之又有赤蘭橋白虎橋雞鳴橋蜀有七橋一冲里橋二市橋三江橋四万里橋五夷里橋六竿橋七

長升橋云李冰造上應七星又有鴈橋漢安橋廣一里辛又有陰平橋升遷橋相如題者襄陽有木蘭橋一名睹蘭橋雀鼠谷

有魯班橋上方有鬼橋陝城有鴨橋清河有呂丹橋車安有赤蘭橋上虞有百官橋仇池有博山橋覆津橋鹿角橋泗水有石

橋張良遇黃石公處也東海有石橋秦始皇造欲過海也後涼有通順橋在燉煌後燕有五丈橋此皆晉魏已前昭昭尤著也

### 事對

造舟

鞭石

造舟事已見上叙事中齊地記曰秦始皇作石橋欲渡海觀日出處舊說

始皇以術召石石自行至今皆東首隱軫似鞭撻瘢似馳逐

飛洛

浮河

成公綏洛襖賦曰飛橋浮

濟造舟為梁春秋後傳曰赧王三十八年秦始皇作浮橋于河

舉杯

受履

王隱晉書曰杜預啓河橋

于富平津衆論以為殷周所都經聖賢而不作者必不可故也  
預曰造舟為梁則河橋之謂也遂作橋成上從百官臨會舉杯  
勸杜預曰非君此橋不立也預曰非陛下之明臣亦不獲奉成  
聖制史記曰張良嘗遊下邳圯上有一老父衣褐至良所直墮  
其履圯下顧謂良孺子下取履良因長跪授之良以洗  
足納履笑去作期來云孺子可教徐廣注曰圯橋也

**陷馬**

常璩華陽國志曰蜀郡蒲江有七橋直西門郫江曰冲  
里橋西南石牛門曰市下石犀所潛泉也魏志曰景元

四年伐蜀鍾會先命牙門將許儀在前理  
道會在後行而橋穿陷馬足於是斬儀

**蒼蛟**

白獺 祖

之志怪曰義興郡溪渚長橋下有蒼蛟吞噉人周處執劍橋側  
伺父之遇出於是懸自橋上投下蛟背而刺蛟數創流血  
自郡渚至太湖句浦乃死周處風土記曰陽羨縣  
前有大橋下有獺將有兵獺動出穴口西向而嗥

**河厲**

**梁**

段因沙洲記曰吐谷渾於河上作橋謂之河厲長一百五  
十步橋兩岸累石作吐階節節相次大材縱橫更相鎮壓

爾雅云梁莫大於渙梁  
郭璞注云梁即橋也

**萬里**

**五丈**

常璩華陽國志曰蜀  
郡大城南門曰江橋

自江橋南渡曰万里橋西上曰夷橋從冲里橋西北逝曰長升  
橋崔鴻後燕錄曰慕容垂并劉牢之戰于五橋澤晉大敗車騎  
慕容德等引兵要牢之五丈橋牢之  
馳馬跳五丈澗會符丕救至而免

**應星**

**似虹**

常璩華  
陽國志

曰李冰造七橋上應七星故光武謂吳漢曰安軍宜在七星橋  
間也周處風土記曰陽羨縣前有大橋南北七十二大橋中高  
起有似虹形

**牽牛**

**飲馬**

三輔黃圖曰秦始皇兼天下都  
咸陽宮營殿端門四達以則紫

宮渭水貫都以象天漢橫橋南渡以法牽牛三輔故事曰漢  
丞相夏侯嬰墓在飲馬橋東入道南今俗人謂之馬冢也

**侯**

**呂母**

山謙之丹陽記曰大長安道西張侯橋者本張  
子布宅處也郭緣生述征記曰壽張縣梁山際

清水呂母宅任山北東北  
過水呂母梁積石猶在

**車馬**

**螭龍**

華延俊洛陽記曰  
城西車馬橋去城

十三里張衡思玄賦曰服靈  
龜以負砥亘螭龍之飛梁

**擊楫**

**折柱**

環濟吳紀曰孫  
權赤烏八年夏

有靈寔犯宮門柱又擊商津大橋楹魚豢魏略曰景初中洛陽  
城東橋城西橋洛水浮橋三柱三折三柱三公象也時徭役大

興三公垂頭

比龜鼉

浮魚鼈

紀年曰周穆王三十七年東至于九江比

龜鼈以為梁王充論衡曰高麗國侍婢有氣如雞子來下之有身生子名東明東明善射王恐其害國欲殺之東明走至淹水以弓擊水魚鼈浮為張飛斷

張飛相後據水斷橋無敢近者東觀漢記曰公孫述大司馬曰戎將兵下江開至南郡據浮橋於江水吳漢鋸絕橫橋大破之

漢宣登晉惠舍漢書曰宣帝自甘泉宿池陽宮蠻夷君長侯王迎者數萬人夾道陳

上登渭橋咸稱乃歲王隱晉書惠帝尾生期豫讓寢

太安二年九月丁丑上舍于河橋抱朴子曰尾生有婦人期橋下水至不去以至溺死雖有信不

如无也樂資春秋後傳趙襄子遊於圃中至於梁馬却不肯進青笄為驂乘襄子曰進視梁下前類有人青笄進視

梁下豫讓却寢詳為死人青笄云長者且有大事

太宗賦得浮橋高值浪驚水搖文鷁動纜轉錦花繁遠

隨輪影輕

重應人行

梁庾肩吾石橋秦王金作柱漢帝玉為梁後

周王褒和庾司水修渭橋東流仰天漢南渡似牽牛

使者開金堰太守擁河流廣陵候濤水荆峽望陽侯波生從故

船沙漲涌新洲天星識辨對檢玉應沉鈎空悅浮雲賦非復採

蓮後周宗羈登渭橋仲山朝飲馬還坐渭橋中南瞻

合三條冠蓋通蘭香想和季雲起憶成公圯上相知早雞鳴幸共同

周庾信在司水看修渭橋大夫參下位司職渭之陽富平

逢漢帝鈞叟遇周王平隄石岸直高張又琮賦橋造舟浮

堰柳林長羨言杜元凱河橋獨舉觴石表秦初星文遙瀉漢虹勢尚凌虛已授文

關第八

事鄭玄注禮記曰關境上門也月令章

句云關在境所以察出禦入也漢書云在天文

兩河間有天關梁周禮司關掌國貨之節以聽

關市故有關市之賦國凶禮則無門關之征亦征

也案春秋之時騎境皆有關門以察行李魯有

六關臧文仲廢六關是也楚有昭關伍子胥逃楚關吏拘之秦

地西有隴關東有函谷關臨晉關今蒲津關所在南有

嶢關武關為關中武關即秦詐楚之處漢書云漢興都關

中置關都尉以察偽遊用傳出入傳即今之過所也音張慈反下

同漢文除關無用傳漢景復置用傳漢武時楊

僕征南越有功恥為關外人為徙函谷關於新

安洛陽記云漢洛陽四關東成臯關南伊闕關

西函谷關北孟津關秦有榆中關在邊郡漢有玉門關

在太行山居庸關在上谷江關在吳壺關在上黨橫浦關湟溪

關在越後漢有散關斜谷關在秦西南藍田關在秦南廣城關

轅轅關旋門關鄂坂關在洛陽白水關在南鄭爵離關在河西

魏有潼關在函谷西金門關在函谷東蜀有陽安關晉有馬溺

關在望都縣井陘關高梁關在趙地延壽關在新城清泥關在

秦西南太行關在上黨鴻上關在中山白馬關在沙洲銅關鐵

**東封**東觀漢記

**北守**東觀漢記

日王梁為中將并景丹蔡遵合擊壘中破之詔梁別北守天中

此方代賓叩旅悅周禮曰凡四方賓客叩關譏而不禁



矣廢六

據兩

左傳曰臧文仲不仁者三下展禽廢六關  
妾織蒲漢書曰孝武時霍去病擊破匈奴

左右地分置武威  
等四郡據兩關

秦詐

漢徙

譙周古史考曰秦君遺楚  
子書曰願并會武關面相

結楚子往秦君詐令一將軍伏兵武關稱為秦王楚子至則閉  
關漢書曰武帝元鼎三年冬徙函谷關於新安以故關為弘農

縣

飛牡

亡珠

漢書曰函谷關成帝元延元年函谷關決  
門牡自亡谷永對曰函谷拒山東之險關

守國之固將去焉故牡飛吳越春秋曰伍子胥奔吳到昭關關  
吏欲執之伍子胥曰上之所索者以我有美珠今我已亡之矣

將告子取吞之  
關吏因舍焉

楚塞

蜀門

戰國策曰楚有汾陘之塞桓  
寬鹽鐵論曰楚自陘山設關

以拒秦左思蜀都賦  
曰廓靈關以為門

察禦

何留

察禦見叙事漢書云厨  
傳勿舍關津何留何渭

問是何人而停  
留之云何河也

石臺

銅嶺

酈元注水經曰居庸關山上  
有石臺三層蓋古關之候臺

也董覽吳地記穹崇山  
東兩嶺相趨名曰銅嶺

白馬

青牛

劉向七略曰公孫龍  
持白馬之論以度關

關今內傳曰周元極元年歲在癸丑冬十有二月二十五日米  
子度函谷關關令尹喜先勅門吏曰若有老翁從東來乘青牛

薄板車勿聽過關其日果見老翁乘  
青牛車求度關授喜道德經五千

棄繻

解印

漢書曰  
初終軍

從濟南當詣博士步入關關吏和軍繻奔而去范曄後  
漢書曰李固為廣漢駱令至白水關解印綬還漢中

裏傳

封符

張瑩漢南記曰郭丹絕跡弃軍纏節裏傳從武關出  
謁更始東觀漢記曰郭丹字少卿初之長安賁人關

符已入封符乞人數曰  
不乘使者車不出關矣

白水

青泥

劉澄之梁州記曰關  
地西南百八十里有

白水關昔李固解印綬處孫嚴宋書曰高祖北伐沈田  
子入武關屯青泥姚泓及率大衆數萬奄至青泥關

春斗

冬奎

太公金匱曰春三月斗星為天關戰背天關向  
天梁敵不可當

雞

鳴馬入

史記曰秦王囚孟嘗君遂變名姓夜半至函谷  
關關法雞鳴出客孟嘗君恐追至客有居下坐

者能為雞鳴遂發傳出食頃追果至郭子橫洞真記曰東方朔  
得神馬一匹高九尺武帝問朔是何獸也朔曰此王母乘靈光

之輦以適東王公之舍稅此馬於芝田臣之王  
公之壇因騎繞日三匝此馬入漢關門猶未掩

關駟上地十三洲記曰金城郡有金城關漢  
書曰上黨有井關燉煌龍勒有玉門關陽關

**遊宦** 禮記曰關執禁以譏禁異服識異言鄭玄注譏呵  
察之也賈子曰關所以禁遊宦諸侯乃无得出焉

**帶咽喉** 擊析反拒 李尤函谷關銘曰函谷險要襟  
帶咽喉張衡西京賦曰關門反

拒漢得久長又東京賦曰函谷  
擊析於東西是以朝顛而暮拜

**賦** 後漢李尤函谷關  
惟皇漢之休烈兮包八極以據中混无外之盪盪兮惟唐  
典以極崇万国喜而洞洽兮向天衢以流通襟要約之險

固兮制關鍵以擒非其南則有蒼梧蕩浦離水謝沐淮浦零中  
以窮海陸於北則有 居天井壺口石陘貫越代朔以臨胡庭

緣邊邪指陽會玉門凌測龍推或置以西於西則有隨隴武夷  
白水江零汚漢阻曲路田山泉奮水遼溢 落是經酒周覽以

汎觀兮歷衆關以游目惟夸 晉江統函谷關賦 登彼函  
關之宏麗兮嗟莫盛於函谷

丘陵地險逶迤山岡相承深壑累降脩衣重升下杳冥而幽峻  
上穹崇而高興帶以河洛重以峭阻經略封畿因固設險異服

則呵奇言必檢道姦究於未芽殿邪偽於萌漸及文仲之斯廢  
乃建仁而受貶聖王制典盖以防淫万里順軌壇湯不侵抚四

夷而守境豈恃阻於高岑彼桀紂以顛墜非山河而不深顧晉  
平之愛險獲汝叔之忠箴鄙魏武之墜志嘉吳起之弘心末代

陵遲惡羸氏之叛渙乃因茲而自增下凌上替山冢峯崩覽孟  
嘗之獲免賴博愛而多寵惟七国之西征仰斯阻而震恐豈與

險之難犯將群帥之无勇咨漢祖之絕關又見敗於勃項尹喜  
爰處觀妙研情李老西徂五千遺聲張祿既入穰侯乃傾營陵

之出稟築由生衛鞅及商喪宗摧名終軍弃 唐太宗  
繡擁節飛榮覩浮偽於末俗思玄真乎大庭

**入潼關** 嶠函稱地險襟帶壯兩京霜峯直臨道水河曲繞  
城古木參差影寒猿斷續聲冠盖往來合風塵朝

夕驚高談先馬渡偽曉預雞鳴弃繻懷遠 陳周弘正入武  
志封泥負壯情宗有真人氣安知名不名

**關** 武關設地險遊客好遭迴將軍天上落童子弃繻來 隋  
揮汗成雲雨車馬颺塵埃雞鳴不可信天曉莫先開

虞茂入關絕句

隴雲低不散黃河咽復流關山多道里相接幾重愁

徐賢妃

秋風函谷應詔

秋風起函谷朔氣動河山偃松千嶺上雜雨二陵聞泣雲愁廣隰落日慘

重關此時飄紫氣應詔真人還

來濟出玉關絕句

欽轡遵龍漢銜樓度玉關今日流沙

外垂涕念生還

李行言秋晚度廢關

秦郊平舊險周德眷遺黎始聞清夜柝俄

見落封泥物色來无限津途去不迷空亭誰問馬關戍但

宋

之問過函谷關

二百四十載海向河紛紛六国兵同合七雄勢未分從成拒秦帝策夾問

蘇君雞鳴將狗盜論德不論勳

楊齊哲過函谷關

地險峻陵北途經分陝東逶迤泉山

盡荒涼古塞空川光流曉日樹影散朝風聖德今无外何處是關中

後漢崔瑗關都

尉箴

茫茫九州據為關津唐堯積德三代脩仁越季不執爰失厥人聖賢不用頑嚚是親漢潰武關項破函谷秦王

子嬰縊為禽僕尉臣司閔敢告並載

初學記卷第七

守本坊舎

和文書卷一

三

|  |  |  |  |  |  |  |  |  |  |  |
|--|--|--|--|--|--|--|--|--|--|--|
|  |  |  |  |  |  |  |  |  |  |  |
|--|--|--|--|--|--|--|--|--|--|--|



