

昭徳院實紀

慶應元年乙丑
十一月

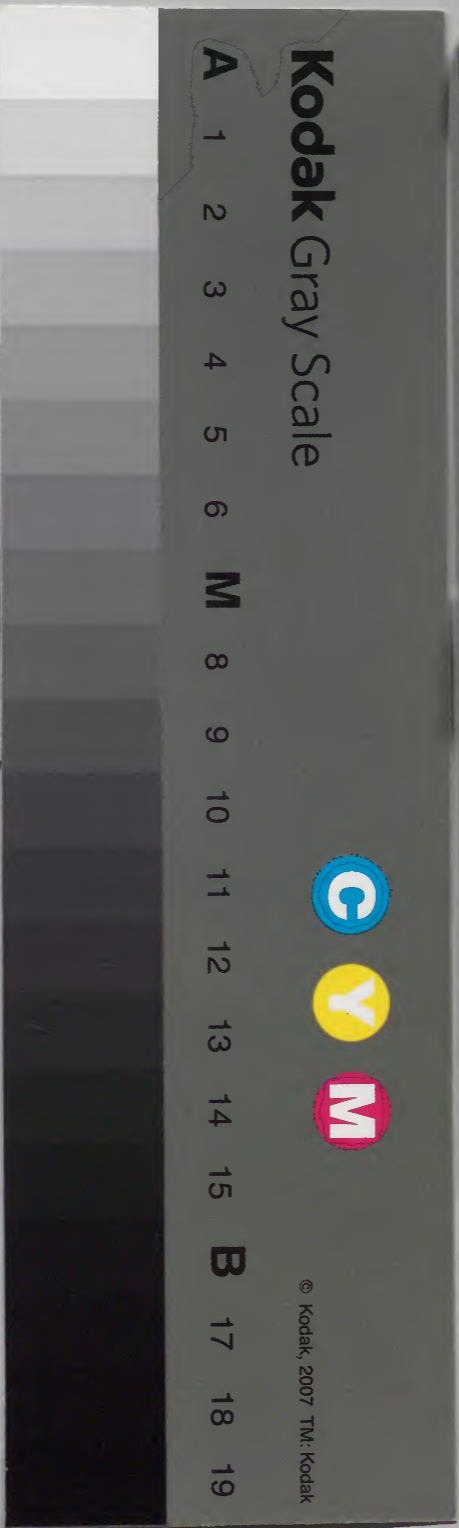
四三

和書門			
類	號	冊	架
八	七〇	一四	一
六	七	冊	架

內閣文庫			
類	號	冊	架
八	七〇	一四	一
六	七	冊	架

內閣文庫	
番號	和 44708
冊數	67 (43)
函號	149 26

共六十七冊





慶應元年乙丑

十一月

朔日

桂宮敎宮所方被獻鴨及御菓子 奉

願寺門跡獻口切茶 松平民部大輔 御目

見 永升之水心戸川拜領之郎 拜願也 者

由内族 湯下坂之宮若服令 伯耆守歸府

令 一御菓子 一箱

一鴨 一番

右 桂宮 御清系中世多中乃御尋

此進

一鴨 一在り

一菓子 一丈二

右 教宮 乃方乃進

一御茶 一箱

一鮮鯛 一折



口上之

例兼之通

朝廷 口切御茶御進献

公方様御在系中 口目指 口目海 通御進献

口目世 口目世 口目世 口目世 口目世

十一月

本願寺門外 村上左源吉

一七 寺御前 御用 御用 御用 御用 御用

一七 寺御前 御用 御用 御用 御用 御用

一 沖羽織 沖衣 弓 巾 智 席 沖 体 是 沖 上 履

出 沖

松平民経大補

右 石 出

上 着 有 一 打 麻 呂 年 易 丸 模 沖 目 是

若 年 易 丸 出 例 衣 通 石 白 沖 目 是 打 麻 呂 入 沖

一 六 寸 色 沖 衣 新 也

沖 紋 附 沖 衣 也

永井主水丞

沖 紋 附 沖 衣 也

戸川村之廓

右 石 出 人 拂 出 用 有 一 其 言

沖 子 自 人 左 通 石 白 打 麻 呂

松野孫八郎

右 石 出 人 拂 出 用 有 一 六 寸 打 麻 呂

明 後 三 日 沖 下 級 言 石 供 之 面 并 石 敷 湯 在

聖 羽 織 总 用 之 紋 也

御下坂後、是道、色陣羽威忌用之事

但忌服之、（注）神不限平者、服之、不苦

右、執万石以上、下、供之、向、之、（注）達

伯耆守

御用向、（注）均府長

御付御用、（注）御次方

御上坂、（注）御方

御出、（注）御事

二日、（注）有、（注）御後

伯耆守拜領、（注）御

橋、（注）御、（注）御

身、御自身、（注）御、（注）御、（注）御、（注）御

龍川、（注）御、（注）御、（注）御

御内獻上

近衛、（注）御、（注）御、（注）御

近衛、（注）御、（注）御

一、松、（注）御、（注）御

吉、（注）御、（注）御

内府、（注）御、（注）御

一、松、（注）御、（注）御

吉、（注）御、（注）御

右、（注）御、（注）御、（注）御

御下坂、（注）御、（注）御、（注）御、（注）御

御、（注）御、（注）御

一 五才對色 伊賀守殿 伯耆守殿 吉波守殿

伊休息 出内 拂出用 守 守 守 守 守 守 守 守 守 守

吉波守殿 伯耆守殿 吉波

伊守自 守 守 守 守 守 守 守 守 守 守

一 維子 伊守 守 守

伯耆守殿

一 伊波 附 守 守 守

一 稿中 細 守 守 守 守 守 守 守 守 守 守

伊守自 守 守 守

一 伊守 守 守

上 善 守 守 守 守 守 守 守 守 守 守

伊守自 守 守 守

一 伊守 守 守 守 守 守 守 守 守 守

但名入

右 龍川 守 守 守 守 守 守 守 守 守 守

三日 二條 伊守 守 守 守 守 守 守 守 守 守

一六時茶 市在所 玄同後生

市對類 松平肥後 寺松平報中 寺山年考元若
奉高元 市自見者 和保

一七時色 市稜箱出六時 市右物觸 市野園 市供

宜服 市上 市院 市表通 市書院 市前 市也 市

市為 市二條 市城 市玄園 市夜途 市在 市

市玄園 市也 市也 市也 市也 市也 市也 市也

一伏見 市町通 市福 市社 市前 市小用 市也

一市同 市小用 市五六町 市也 市也 市也 市也

市也 市也 市也 市也 市也 市也 市也 市也

成

一市同 市也 市也 市也 市也 市也 市也 市也

市也 市也 市也 市也 市也 市也 市也 市也

出市 市也 市也 市也 市也 市也 市也 市也

市也 市也 市也 市也 市也 市也 市也 市也

一淀川 市也 市也 市也 市也 市也 市也 市也

宗伯戶部改方官差出枚方色言有人解献之已書
宗伯戶部改方官差出枚方色言有人解献之已書

一守口色言例糟漬番之物志稿献上者

一六才射比值最爲 市是私同所 市方場

市也言然也 石同刻色益市穢嫌祛大坂

市局城江松

四日 有御内談

一八才射不出羽言度市用中 紀伊殿内言七位同入

作舟之箱商人業内言紀伊中納言殿此出市体是

市不庭言 市對類商人拂市用言 市行市原

市打言

一八才射周防言殿内言不此出市人拂市用言

五日 紀伊殿被進市者 依言被言下坂市下不及

一更市者 一臺

市是紀州換言 市是城江殿内言紀伊上言府進

市是 市城附台言

一紀伊殿 少子有出 出見不仕 傳多并出 尚
思古志 伴實等 敬初 若年 若元 此二人 并

一吉波等 敬下 飯下 用新 而通 出見 在 於 城 内 時 色
上 同 人 也 城 内 時 色

一思古志 此 之 度 目 下 并 先 刻 此 年 若 元 此 二 人
古 者 此 酒 下

六日 老中 始 居 跡 之 言 此 湯 漬 被 下 令
此 程 用 多 言 老中 始 居 跡 之 言 被 下 令 通 知

者 此 湯 漬 下 四 時 色 之 泊 番 并 所 城 内 初 番
向 上 同 程 下 之 方 之 時 之 以 書 此 勘 定 所 之
若 古 志 此 傳 之 面 之 之 書 也
右 通 大 目 付 此 同 付 抄 達 事

七日 此 役 替 松 平 式 部 左 補 右 二 仰 倉 事 上 所
乘 馬 藝 別 口 討 子 割 合 被 仰 出

一 軍 時 色 亦 納 戶 取 之 宜 履 上 之 程 所 石 物 觸
所 陣 羽 織 所 産 同 出 所 亦 上 履 所 爲 産

禁裏附

古使番

牧 修程

右通只 作付お麻の 入所

一八束耐前京御所 既元々宜辰中上之御所石物觸

御陣羽織 御所庭間 出所内下段 御所急産

松平式部大補

右出 石出火 後倉事 内人拂出用者 之程

お麻の 入所

一七耐前内供下りるは天守を登下は馬場と為

成子門為御所之鞍の石為 石お麻の石次系馬

一頼有之夫々吉野之鞍石為 石お麻の石次

系馬之頼有之 お麻の七束耐之内庭口より

還所

毛利大膳父子伏衆之成之疑惑之廣く方より付

右内石丸大目付永升之手心石目付戸川陣三郎

松平孫八郎藏判廣徳表之巻大信末家并

家老... 且高... 德隊中... 者... 同日... 出
取... 上... 換... 括... 勢... 想... 人... 數... 只... 差... 向... 自... 府... 改...
刻... 合... 別... 紙... 色... 信... 出... 身... 乃... 名... 以... 信... 乃... 不
... 心... 下... 面... 一... 一... 七... 其... 也

十一月

藝州... 討... 子

松平... 安... 藏... 守

一之先
安藏... 守... 人... 數... 差... 也
通... 口... 官... 之... 出... 居

中... 軍... 先... 獲... 一... 先
藝... 州... 近... 江... 邊

軍... 同... 附... 松... 平... 第... 係
安... 藏... 守... 附... 係
松... 平... 近... 江... 邊

井... 伴... 掃... 部... 隊

日... 黑... 田... 五... 郎

井... 伴... 五... 郎... 少... 捕

日... 建... 部... 德... 次... 序

日... 建... 部... 德... 次... 序

日
二二二見
差部次出張

日
二二二見
同所

大坂出張

松平三河守

日
徳勢惣屋

松平三河守

日
柳生五郎

松平越前守

日
酒井数馬

松平徳前守

日
田中一希庵

編坂淡路守

日
長坂無経九郎

石州口封手

一之先石州出張

阿部文兵衛

日
山本十左衛

二ノ見人教書
次方出張

魚接差書
出張

先拜熱管
石州

上ノ関口付

一ノ先差書
出張

松平右近
目三枝刑部
龜井源次
目石川公序

松平因幡
目城隼人
松平出羽
目源左源右

紀伊中絶
目落合羽
阿部進幸

松平隠岐
松平式部
目若我權
目竹尾戸

二三見同所

魚援同所

下三関口付子

松平河波寺
同 水野小藩門

奥平大猪突
同 森川之松
松平吉波寺
同 金田之藩門

細川報中寺

一三先少舎出張
左系集之人數
差出

二三見若家次男

同 寛助之清
立花飛騨寺
同 安後治藩門
小笠原左系集
同 松平左令吉
小笠原道江寺
小笠原幸松丸
同 秋後圖書

松平美濃寺
同 小笠原又七郎

出展

通接回函

萩口付子

一之先回函

松平犯前書

同酒井定之助

中川修理吏

同小笠原康元

松平之左衛門

同海口勘吉

松平修理吏

同大谷戒次郎

有馬中務大輔

同有馬玄邦

二之先回函

右之先書 作付松平安親書 松平右近將監

龜井陽成書 小笠原左京大夫 叔色長右衛門

國色相馬居條穰之丞 井上之丞 致書

作付書

一 所申軍より一番隊と度為表と出張二番隊
不所定列の面より出張出張
作給奉

九日 吉田殿内因謀 出来有基下 所成布帷
御覽下

八日 有所乘馬
一 八半耐前尚番所馬出端 所余馬は柱
作付宗細が既名もお建同刻は市場所官官

六日 有馬は為 成基岩は鞍は為 石相海
次宗馬は類は 相海は次宗馬は類は
相海馬は鞍は為 石相海は相宗馬は
作付相海治廻は鞍は為 石相海は次宗馬
是類は 相海は七半耐は 還所は替

九日 吉田殿内因謀 出来有基下 所成布帷
被 御覽 所進及仕人 官儀以下旅は鞍
持方五百儀以上は官由令報候方令

一八寸色西家せし 作付之程 所産不云同枚
所對類ありし 之言西人拂 所用あり之程お練

一八寸寸色西産口云同換所始之老為西側元

一同西天守基下にお紙所野陣之言西家建

布帷西家建見多と致

右相所西場不空辰宗細戸既あり上即刻

西供あり之程西供西辰戸上 市陣羽織 市御袴 西産口云

西天守基下はる為 成右西布帷 所産あり

お練七寸色 還所

但後令西産宗細戸西醫所と庄供西辰見

作付

所進西産供之面 旅西杖持方 成此程お觸色

西首儀下之者之是進 西辰下云付あり程又

日敷六日分南地西産お場之右代西産花

兼おき進意多根米々右日数土ヶ上下人数
通一門云り残石々お履名右付掛り勘定
組改裏判取し諸事指下と被公且日数若上下
人数書勘定不_口出諸所方_口成と_口勘定
幸_口同_口味_口及_口と_口儀_口

右_口額_口旨_口儀_口下_口供_口々_口面_口々_口と_口お_口觸_口

涉進_口及_口供_口五百_口儀_口上_口々_口面_口々_口と_口南_口々_口令_口根_口世_口及_口

内_口慶_口幸_口お_口成_口々_口来_口路_口々_口百_口連_口人_口数_口意_口々_口お_口南_口

内_口手_口南_口々_口下_口々_口々_口 作_口如_口薩_口州_口表_口々_口々_口々_口々_口

之_口の_口も_口急_口速_口々_口出_口立_口々_口人_口数_口書_口々_口集_口後_口方_口々_口

若_口々_口々_口同_口不_口出_口立_口々_口向_口限_口々_口若_口向_口々_口保_口智_口是_口進_口

此_口下_口々_口々_口内_口手_口南_口々_口負_口数_口凡_口々_口割_口減_口々_口南_口々_口々_口々_口

は_口若_口々_口二_口々_口月_口々_口分_口法_口後_口々_口お_口成_口々_口法_口々_口方_口々_口成_口勘_口定_口

幸_口々_口上_口々_口々_口儀_口々_口進_口々_口内_口手_口南_口々_口幸_口々_口内_口手_口南_口々_口々_口々_口々_口

若_口々_口内_口手_口南_口々_口積_口々_口々_口お_口成_口々_口

右通苑洲表

十日 古後替 伊奈馬山打練 古後寺到着

一 四半時迄 伊産間 出陣

系部町奉行

小栗下儀奉行

堀奉行

長井筑前守

右通

伊付お麻呂

入陣

一 九半時迄 古場不立限中上之程に候より 古美寺

墓下古馬場 成内殿向 古馬寺類

御覽者 一 夫古美寺に一鞍は為 古お麻呂

古次赤練一類 伊付夫古馬子門は為

古石赤練に二鞍は在 古お麻呂古次打練 古美寺 古美寺

古馬白川に二鞍は為 古又古次赤練

伊付古馬黒岩は為 古石赤練に三鞍は在 古美寺

古馬園根に二鞍は為 古美寺又古次赤練一類

一 古美寺 伊付お麻呂七半時迄

還陣

一 古美寺 古美寺 今晩系部奉行 古美寺

城御機嫌

此指何の儀中書あり入所種

一 出同人 此下下河國後在軍中 出同人 出同人

此礼あり入 所種

十日 有出内儀 養別表出張人 荷物廻

方令

一六半時迄之儀有教

所産所 出出人 拂出用多 五時五半迄 右麻引

續田石玄蕃院及 右出同引 出用多 五半時

五半時迄 右麻

今般

御先列養別表 出法

作客 付多 道中 船人 馬 少 場 不 行 送 方

是 又 言 多 軍 奉 出 用 物 并 務 荷 物 在 左 向

必 用 之 急 持 越 之 余 出 用 物 在 始 終 之 行 物 在

南 地 船 割 出 代 受 之 扱 船 也 之 積 之 右 船 場 不

候に留務式丁自代付掛り粮秣為り出代付
其記いゝ事

但し用物を所為形持人は亦南地町より

下を付違ひを遊々多氣に居向付治備索

用表いゝ度その為違上右船より方

其出向り

右に新舊別表の出法被り面より其付違ひ事

十二日 舊別表出法一人に体泊後代付仕拂合

今度舊別表より出張一面に道中并滞留中

諸言に成体泊を去人其度白米式を南に

味噌梅干香物自お係豆食長成七体宿

おろくろを焚出積布圍より換料に成り是迄

務にお拂事にお成居り心来去人有一泊り

残式百文一豆八中文に積り代付仕拂違ひ

取廻り積り旅中務にお拂り不及一役一組者

去り人教お徳右に自書事者奥書調子

致一休泊之邊失宿之。右度宿役人より各隊
附所勘定不乃お座の指す致。右の如く
右の如く今度出張の面よりお解
右の如く大目付の目付。お座筆

十三日 坪内河守 御進發の儀に 仰付

御陣中家来下之迄不取締之儀に
一河守 御進發の儀に 仰付

御陣中家来下之迄不取締之儀に
別々謹慎之儀に
五人より夫々付不取締之儀に
此の如く怪業之者。事々承之。事々お成
自然不取締之儀に
因る勿論任令他の如く
之を指改の儀に
此邊之者より。在情流類於者より。二人

了為我度心也右 在法華來、お逢ひ上り於日人、
程更厚くお候下り

寺之類万石以上下供へ面く之にお逢ひ

十四日 蕨州路出張へ、 御目見 御進發

此供旨儀下り、無に枝持方より糧米不訂迄

一八時迄表宜辰宗細戸路中上上別心石物觸

御陣羽織 御白書院 出御御上候

御着座蕨州路出張へ布衣以上は役人

石出 御目見也 御會事有、 お座白

大廣間 清御 御帳臺言誓此程後

正徳西同所下候 立御御式、同少儀

年寄元用、同出候へ布衣以下平伏

御目見お座上人正徳同所正板椽等、之西道也

八時 入御

御進發此供旨儀下り、之は度りお候

旅杖持方より内へ粗米をふ兼おき進み門去
てお成方此程おきお加物價沸騰し折柄極
少落しものよりいふ事実難治て被成し既し
お中より格別い得志旅杖持方或人杖持
方より若所り粗米をふ進み引去り積りし
南ふ内を候お成方徳方へ成り勘定書
同吟味候て候儀
右へ執向し上へ違ひ奉

十五日進み門外 御成爲別表出立行軍被

御覺 升任掃部頭 御陣羽織下

衣紋替一人 布衣 御付者七人 諸事一人

滞坂中より御尋以御使被進歩益御杖重於

紀伊殿 軍自付割替令

一五半時守りし御杖箱出御別 御右御觸 御陣羽織 御小袴

御程より大層間色御去関へ 御安行より進み

此の外境懸る為 成は舊縁より右御座机

少之沛程豫有、云程蕤州臨出張所定列

秀云奉行

河野伴豫有

秀云氏

戸田肥後守

城織部

徳山彌吉郎

秀云氏

秀云二大隊

山角政之助

秀云一小隊

右今日出立

陸軍奉行

竹中丹後守

内持尚儀

大平藤次郎

小筒組三小隊

大池八門

附屬役

右明十六日出立行軍

市管之者一布衣心之致一上馬致一市者
市目見之者

上意者一伊賀者後出之者致一市者
後之者為市者致一又一行軍者立之者
右市者致一市者致一市者致一
市者致一市者致一市者致一

一今日自藤州行之者

市管之者一上意者一執陸軍者致一溝口伊賀者

市管之者一市者致一市者致一市者致一
市者致一市者致一市者致一市者致一
市者致一市者致一市者致一市者致一

一九時之市管之者一市者致一市者致一
市者致一市者致一市者致一市者致一
市者致一市者致一市者致一市者致一

右市一市者致一市者致一市者致一
市者致一市者致一市者致一市者致一

市者致一

上意中一其高序陣羽織兵不相解

井仔去起少補

右兵正出回以有掃殺及下附屬出立并回

上意中一

兵庫身行

池野山城守

長井流前守行

右之通兵作付相解

入所

男谷勝之郎

大橋孫之助

谷 諒亮

服部多孫亮

中野禱七郎

江原德次郎

高林重之進

布衣

宗性

同部季子之郎
吳他吉改

法美

近藤 志直

約升 志津磨

但馬守

毛受忠

豊後守

一 根津 壺

松竹梅

三 組

一 津 板 重

一 組

但馬藩子以養保入

右京 紀州 板津 津坂 中 守 忠 彦 為

津 守 丹 後 守 下 野 守 津 使 子 忠 為 進 用 人

面 會 津 守 板 家 知 之 行 法 出 會 於

津 守 守 統 守 守 知 為 細 出 札 相 向

津 守 守 守 統 入 津 守 守

升 伊 掃 部 頭

軍 目 付 朝 倉 為 平 守

右通軍自封刻

山之下

作付

脇坂淡路守

目 黒田五左衛門

細川頼中守

目 長坂魚住守

十一月

十六日 有内候

一八时伊賀守敏吉夜守敏 御目見守お頼

為也結 作付内用掛

兵出六人掛内用守

十八日 内夜替 伊賀守吉夜守河内守内陣羽織

拜願 有内内候

一四时内 御座間 出所

内書院番

右田筑前守組

松平勝之助

同組守

美田造次郎守

右通守 作付お海守 入所

一八時時色伊賀守殿吉夜守殿吉也此 作付

出羽守殿吉夜守殿吉也此 作付

有之出羽中 伊陣羽殿吉也

伊手自之不相麻之夜守殿吉也此 作付

伊手自之不相麻之夜守殿吉也此 作付

一七時時色出羽守殿吉夜守殿吉也此 作付

伊手自之不相麻之夜守殿吉也此 作付

玄蕃守殿吉夜守殿吉也此 作付

十九日 德美被 作付 伊手自之不相麻之夜守殿吉也此 作付

乘馬 有伊國旗 出雲守被下伊京院

伯耆守外國旗 作付

同部美也

右口守時色出羽守殿吉夜守殿吉也此 作付

思古志守令之程也 伊手自之不相麻之夜守殿吉也此 作付

近後相換也

約并但馬也

毛受豊後守

右同身出羽後守五河守官全不尋

一九年時前伯耆守敏冲在左前守比叟人押出用

有八時前出陣出陣中

一八時已出陣下り也 你付出陣守下馬場為

成出馬方宗馬守類守一和麻守吉北大浦

出守鞍守守石和麻守次宗馬一類守一丈

出番方宗馬一類 冲覺守一和麻守守守守

出守鞍守守守 石丈守出陣守馬守類守一丈

出守鞍守守守 石和麻守出番方宗馬守類

守一丈守白川守出守鞍守守 石守守守守守

若狭守守守守 你付和麻守守守守鞍守

石和麻守守守守 還所

一六時已出陣守守 你付出羽守守守守守守

出守守敏冲守守守守守守人押出用守守守

冲守守自冲守守守守守守守守守守守守

一伯耆守致外國掛云 作付の礼入 市穂

廿日 寒入市穂鎌何 市穂多為 成市穂

一覽 市道中 市持紙 市馬印 市外 市覽

一市入 市年 市元 市接鎌何 市中 市外 市内

入 市穂

一八時 市市 市穂 市穂 成所 市穂

一市 市穂 市穂 市穂 市穂 市穂

一七時 市表 市辰 市納 市戸 市辰 市上 市列 市用 市致 市至

一編 市大 市廣 市間 市穂 入 市穂 市穂 市穂 市穂

一市 市道 市市 市持 市紙 市馬 市市 市外 市内 市出 市来

一且 市新 市規 市出 市事 市外 市市 市穂 市穂 市穂 市穂

入 市穂

廿一日 市追 市市 市門 市外 市成 市井 市伊 市掃 市級 市藤 市洲 市表 市出

一市 市穂 市穂 市穂 市穂 市穂 市穂 市穂 市穂 市穂

一紀 市伊 市敏 市有 市進 市穂

一四時 市武 市市 市前 市涉 市狭 市箱 市出 市列 市市 市穂 市觸 市穂 市穂 市穂

此程口大度間色正玄圖分 涉步形百進子也
境壁正為 成正為緣者一 右正床机方正
藝州表出張并伴掃形正子人數操出
中軍

御前多掃形正始二同下馬被一 同人
業内言竟壁正上進正出 御目見 御形
上意者一 正年高元及正各正形引又二 百正
夫正出立門廣正 正形正捕人數操出 目形

御覺者一 同人正竟壁正上進 御目見正出
上意者一 正年高元及正各正形引又二 百正
之正通也 涉步形正 九正或正也 還所

一八正正正場不正庭中上即別涉供正
作舟車正正天守基下正馬場正 成大浦
正正鞍正 石正正正次正練正類正
于門正 石正正練正類正 石正正練正類正
二類正 又正大浦正 石正正練正類正 石正

此次赤球二顆有一打麻七車時色

還所

一 曹司殿

一 沙菓子

一 吉名

一 曹司入道准后殿

一 同所

右進の方自孫致被病

一 味常漬甘鯛 一 桶

右記仔細候為同所内之進の方被附

承り被病

廿二日 於江戸表酒井雅樂院及び 沙先合 就

旅宿留事一有被合

酒井雅樂院事及び沙先合酒結

作付の方在十五日於江戸表中酒の方為向

了り進の事

此處所傳已向当地旅者留候事 作出の事

都督世祖町事以美官割掛自付方お事多色
轉宿之七被ハ七旅宿多敷布衣心下下之通
上下之會名別之人或冬之積志別由成付
兼之七方お事以 所城之幸正于他勝事方委
成中五方委組支配未之七也
所宿陣中ハ所送之志お事以七被ハ事
者通所住方万石以下ハ向ハ七事連ハ事

廿三日 柳系武部大捕所陣羽織孫領 能舞

大隅守 七石出所内候 七被ハ所内候

依雪降紀伊敏始所穢嫌伺

一九付正臣辰宗細戸政事上臣刻所石和觸

所陣羽織 所小袴 所并同 出所所上候 所着産

所陣羽織 柳系武部大捕

右ハ 石出 上美洋領物多ハ 所下候

御着在

長壽寺
結解大隅寺

右記 石出上人拂出用多し 相麻呂刻

入所と遊

一 八重村色吉波寺殿

一 所存所 石出上人拂出用多し 七重村色相麻

呂

一 書降身 紀伊殿徳川玄同殿 所撰嫌石向

使若比若出伊賀寺殿 石得り多し 石屋の厨後 石向

入 所棟

一 同所存 伊賀寺殿 石波寺殿 所撰嫌石向 石向

石向入 所棟

廿四日 所系馬老若元詳見 宗馬 石向 伊賀

一 八重村色吉波寺殿 石天守基下 石馬場

石向 成路寺 石玉造 石波寺殿 石向 石向

石向 宗馬 一類 石向 石向 宗馬 老若元詳見

此系大浦内老舖之為 石正殿向老類宗馬
者一五年為元若年為元竹内日向吉宗馬也
作付老類者一白川内老鞍之為 石相麻
六時前 還所
廿五日 出用部金之為 入 吾儀心上依此草
少子商之下方刻合令 多氣之長足元教重
下心附令 明後日玉造講武所 所成令 於
江戸表酒井宛深吉正及 所成令

一九時已出用部金之為 入 吾儀心上依此草
宜服中上級之程中一方之為 入 八半時已出小用
者一相麻又之出用部金之為 入 七時已 所成令
格

今為正信之而一五百儀以上之少商之草草石連
人數一之下方站 作出之付之 路之石連
士多流士是種并中石持吏亦何人 之巨細相徳ノ

調平之上所勘定之... 右ノ額万石以下...

大目付 小目付 相違...

沖進... 内慶...

一ヶ月

一合七拾八... 但別...

目 一合六拾五... 四千石...

目 一合五拾貳... 三千石...

目 一合四拾貳... 貳千石...

目 一合三拾貳... 千五百石...

目 一合 三格 五方

目以 全三

子石言

目 一合 貳格 貳方

目以 全三

七百石言

目 一合 拾九 五方

目以 全三

六百石言

目 一合 拾七 五方

目以 全三

五百石言

右通商十月より其安夜所定半減人数

右連者以下先人数増減あり向は右割合志

系下は右中間より難く所定半減人数迄

所下は余お増ふより不十分并徒士是種亦

お増ふより先く右連人数一より右お増

ふより右を右お増法所方へ成り少勘定身以

ては徒の

右通商万石不五百俵以上は依り面より右お觸

清淨殿中大元之清成身之兼有和身之
越之有之洛之池乃有之有之成勿論之乃有
之氣之有之成之有之程之成乃有之有之有之
乃見之有之有之有之有之有之有之有之有之
有之越之有之有之有之有之有之有之有之有之

明後廿七日玉造清武所之清成

一之傳探 五寸

酒升飛強書事之及 清成前之通有之自法

張 仲村乃有之廿七日於江戸表申後少乃有之

向之有之有之有之

廿七日 進手高介 所成柳系武註大捕藤州表

出之有之被 所覺

一之肘守乃有之清獲筆至即刻所百物觸所陣羽織

出之有之有之大廣圓色之有之圓之

市歩行の進手高外意發と為 成は唐保
有し右に存机したるを秘藏別表出張柳系
武部大捕走の人数出中軍

市歩行の武部大捕始一回不馬致同人
案内と意發と上進兵出 市目見

市起し 上意發し一軍勢元及内兵各に秘
引又一回宗立夫の出立相原之在道也
市歩行の九時手守り 還市

廿七日 玉造溝武所 市成 松平越前守獻

生鱈

一五時時守守り宜庭中上市獲箱出之秘所古相觸

市陣羽織 市表通し市金圓
市伊勢袴

市歩行の進手高外意發と為 成は唐保

場 市管之方と為 入

- 一 備武所一大隊大砲一隊連合と案
- 一 三兵千人組新軍

一十ホレヲカシテ續

一隊兵一小隊大砲三座持小筒組九小队

連合ノ業

右本隊九時也

御覽所正幕中節ニ因テ右ノ夜目ヲ暗ク

シテ右ノ小隊ヲ右ニ移

右ノ暗申陸軍方ホレテ右筒玉溝口

ヲ勢トシテ右ノ位濃ヲ入 右ノ御覽ノ夜目ヲ

打成九時也

一千人組一大隊去々大隊半名箇ノ業

右本隊 所好

一講武所一大隊

運動 等

撤兵

一同大砲一座

運動

右行進各個之業前住

一 千人組步兵組一中隊各急之業

一 誘之組一小隊大砲三座小筒組

一中隊各急之業

一 陸軍海軍新合併二列打

右本隊運兵 仰射機山紀伊等お達市狭

箱出之程供宜履尸上之街道至

所歩行之由玄園七時也 還所

一生籍

三

右本松平越前守執上之由本内日録若少被

二急致

廿八日 池野山城守之 石出守清因候 於市馬

場 市馬馬 市馬練之候 自紀伊殿及松平

越前守由執上

一 四半時本内府番宜履尸上良別役人等若被

仰射機等之由本運中 市馬相觸之由本宜履

中陣羽成 上 洲川 河原間 出所 山下 河原

池田山城書

右 石 石 石 人 排 山 用 有 之 之 秘 本 所

一九年 討 馬 場 區 辰 上 上 辰 刻 本 天 吉 為 下 馬 場

此 為 成 大 浦 為 石 山 手 練 山 三 言 之 秘 本 所

此 次 手 練 二 類 多 之 矣 今 子 門 之 山 手 練 山 三 言 之

秘 本 所 練 山 次 手 練 二 類 多 之 矣 今 子 門 之 山 手 練

山 三 言 之 秘 本 所 練 山 七 言 之 還 所

十一 生 鱈 三

右 松 平 藏 前 守 自 献 上 之 方 山 京 目 録 氏 練 山

秘 本 所

一 蜜 柑 二 籠

一 交 所 者 一 臺

右 紀 州 松 平 守 自 献 上 之 方 山 京 目 録 氏

秘 本 所

廿九日 有 所 乘 馬 尾 港 大 納 言 殿 被 献 鶴 一 双

為通大寺身被進所重信於德川玄同殿

一八時前此場所定辰中上巳刻此供宜辰此小細月

改辰中上巳辰此供下り此辰台分此天吉卷下此馬

場此為成五戸此是執事為 石此所此次

系馬是執事有 此所小提此一鞍此為 石此所此次

是執事有 此所實根是岩此是執事此為

石此所此次系馬是執事有 此所此所既向系馬此

作付是執事有 此所之玉造為地此是執事此為

石此所此次系馬是執事有 此所七寺付之寺此此

還所

尾張前大納言殿

一 鞠

是 双

右執上

一 德川玄同殿 今曉此通大寺之急者此身此進

此使為井若様寺此 作付七付 所城

子紙不

一 朱印致志しし重信

但市黄深内菓子

右之通之為進也

晦日 自徳川玄同殿以家老被謝昨日拜願也

自紀伊殿被献蜜柑分賜老中若年寄内側

頃同紀伊殿依内門以沙使被進市菓子積

一昨日詩歌被_レ作付人_レ被_レ下御繪御菓子

一徳川玄同殿_レ昨日_レ内_レ用_レ 市使_レ以_レ後并若狭也

近大舟_レ為_レ市舟_レ沙起_レ 上意_レ之_レ上玄同殿_レ

波洋領也_レ被_レ以_レ之_レ示_レ仕_レ各_レ之_レ舟_レ登_レ庭_レ也_レ老

于賀與八郎_レ之_レ比_レ作_レ上_レ多_レ播_レ磨_レ也_レ也_レ入

市使

一 蜜柑

三 拾箱

右_レ紀州積_レ分_レ時_レ候_レ為_レ市舟_レ内_レ用_レ 北進_レ分_レ市舟_レ被_レ献

附_レ分_レ積_レ分_レ市舟_レ被_レ献

一 紀州積_レ分_レ進_レ 蜜柑_レ在_レ通_レ分_レ丹_レ後_レ市舟_レ通

詞名

一 西平秀元市故人

二 若和

一 若年秀元

一 若和

一 出用掛元泊方故人

一 若和

一 御基積

一 若和

右之此程中、紀州換立門、舟之急為、佛尋法
作進右佛使安穩寺、民社、補和、初用人宮地

久有傳、西平秀元、佛口、了、統一通、中、述、山、泉

同人、相濟、支、人、少、意、能、任、方、用、人、中、少、少、存、不、存、

少、礼、山、垂、江、作、少、少、前、多、頂、戴、和、法、一、布、匠、入

佛、德

但、山、旅、彼、復、意、行、方、人、在、山、馬、除、借、之、能、誠、也

佛書院者

井上志摩子組

寺志賀合八郎

内務一枚
出扇子一本

萩原田乙五郎
守 稻葉淳之助

赤井組
湯澤伊豫守組

守 常母之末吉

新田番
圓田之末吉組

守 戸田半左衛門

同 留永新之助

守 竹付守之末吉

右ノ一冊八月泊リニ言及

荒尾大和守お慶同ノ一冊自封お慶中

淡路守 藤原 朝臣 藤原 朝臣 藤原 朝臣

藤原 朝臣

藤原 朝臣

藤原 朝臣

藤原 朝臣

藤原 朝臣

藤原 朝臣

藤原 朝臣

