

昭徳院實記

十

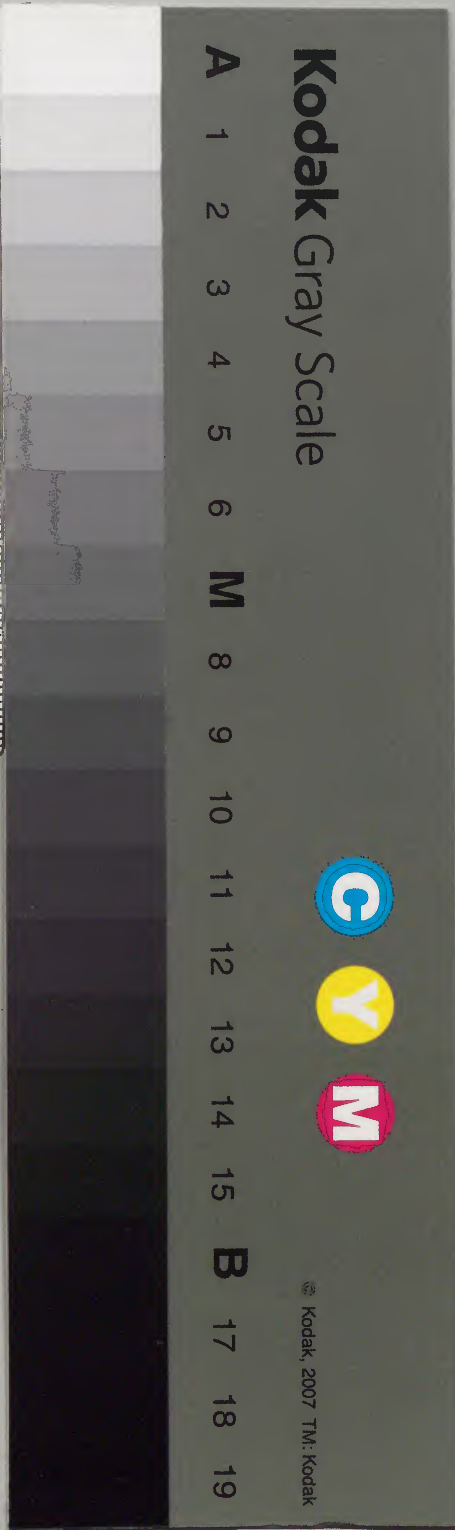
三六〇六五	和書門
二〇二	
一三	
四八	
冊架函號類	

三六〇六五	和書
四八	
冊架函號類	

文久元年辛酉 從正月 至二月

史六一

内閣文庫	番號和	36065
	冊數	47 (10)
	函號	149 45



昭徳院實記



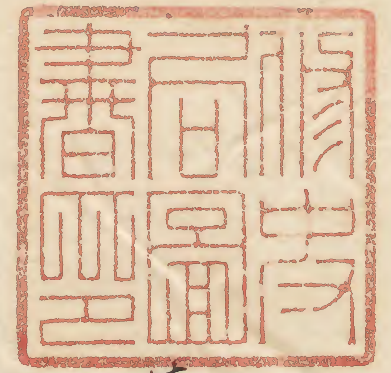
文久元年辛酉

從正月
至二月

御齋院御覽



至二月
拜五月
文久六年辛酉



昭徳院殿記

萬延二年辛酉正月元日

辰上刻出表出 御也親式也例年

二日

以親式也昨日

伊勢
伊勢
京都
伊勢代

高家
大澤系女心
代
鐵田宮内大膳
中良播磨守

日光廿日
清名代

代
宮本掛津与

今川波河与

代
有馬兵部大捕

三日

右
御身名於美濃
間分中別所對
己刻書下出
清出親式出例

比馬頭
諏訪部

曲本仙之助

時服之

鶴見七左衛門

右
比馬出右初
有比下之

同
晚

西之別大廣間下出
清出謠初出例

比囉子組

充松

親在右史

比綿秀
政部

左右
市在舊

東小

室生右史

比三右衛門
半次郎

幸七郎

四日

弓抄 六年右

市營簿
新古解

安次解
初古解

弓策 立公

新古解
初古解

万之製

三日内親式等出巡初巡相誤為出飲也家方

使名等出巡於躑躅之間謁對馬也

一 雪降以有為河津機障也家方了使名等

若出於河津謁同人

五日 敬申無事

六日

己上別 出市別年守社礼相誤

七日

市所之間

澤津内儀

弓家

大澤家女心

系内儀

中良措摩了

全拾枚
付版貳 藏

全拾枚
付版三 藏

右喉

御目見

令衣
時服式

但拜領物於羽目之間對馬寺出席頂戴之

日光寺
時服式

弓家

今川波河寺

御座間

令馬代

段儀之礼

松平豊前守

侍儀之礼

岡人

右御目見

一 右已上刻 出清

御墨書院

也三家

溜 瑞

松平武敏大捕

松平筑前守

松平阿波守

松平三河守

相海

右尚日也礼

令馬代

卷物又
金馬代

浪子代

17

17

中乃礼

松平英濃也

以夜儀礼

松平佑智也

以平之礼

同人

以夜儀礼

牧野越中

官位礼

堀 左京亮

年以之礼

右田道醇

以霜夜寒氣

穿之礼

如賀中納言

湯原平馬

右乃礼 入寺

一 当日以祝儀为礼以機嫌水戸坂より使々

六日 之於躰躰之間謁對馬也

一 雷降以分为礼以機嫌水戸坂より使々

七日 矣出入於同席謁同人

八日

今朝上野

巖有院極

澄明院極

御靈茶

清名代松平豊前守参拜

御同不

温恭院極 御靈前

清名代日人参拜

九日 殿中

松平代日人参拜

十日

今朝紅葉山

常憲院極御靈前日清名代日人参拜

十一日

已上刻 出御如別年山具足出祝相激

御書院

寄合

有馬式部

松平陸三郎

松平剛之助

中興學

松平流傳

石野式部

學院書

去處傳

福垣及九郎

在松平流傳

伊奈至計

伊奈河內

松平大内藏

十日

心使書

伏屋七之助

水村山崎

坪内源六郎

言并松平

右於 津茶 作身

一 入津以後留諸回格言家法元中奉之若菊之間歌

類 布衣以上及人

津同見以上之類 於席之也祝之也解也酒也

一 御連歌也余有之

梅

未少くく若ふくかまき松の花

法眼 昌河

梅をやはらむはさきさきしりし

内大臣

宮人の鞠はあそびを長閑そ

昌久

かまむき妙地雨をきき控筆

昌春

うらな波さうふつ了船やかふん

共阿

ゆふ月たうくうつ歌ありし

通良

石を今も形に記すは夢を序

正富

見波も山を色し川を霧

豊秀

杉も乃きまを嵐を純く小

昌仙

しやうもまをあるあさ戸開き

光真

出るは然軒もよ通く新き

行阿

しやうを教うしはまをくしを

伝教

石矢をわらわあそび代り豊ま

昌存

粒きを歌うしやまをくしを

昌元

若中臣交... 花を... 思 昭

右 御一延

...

十日

今朝坊上守

惇信院極 冲靈前下為

山名代水野出羽守 糸祥

...

...

龍之口至發御用牙家作若下表上小為替地

小石川水出羽守上々地之内...

張子叔致中

右於白書院依類卷中列度對馬寺渡之

松平豊前守

龍之口根坂中務大輔玉友家作若可若上

此之為家作若可若上

右於真相海

卷物也

上使様豊前守
松平土佐守

十四日
右於真相海

十四日

今初増上守

文昭院極御聖茶上為

御名代松平豊前守糸辨

十五日

今已上刻也表下出

御月次之沙礼相海

白書院

一束一本
子綱一掛
子綱一掛

是利
學
大
系
院
冰川明神列爲
芝
崎
英
作
候
吹
左
系
根津橋現神主
樹
下
近
江
山王神主
靈
一
運
院
深川
覺
樹
王
院
根津橋現神主
昌
泉
院

十四
十五
卷物十
根十枚
卷物式
卷物式
金之殺
綿之把
烏一丸
合二枚
卷物二枚
一束二卷

初
口順
松平土佐守
口順
毛利左系亮
志田甲斐守
一柳玄敏少輔
相續之禮
小山系信濃守
家督之禮
酒井鈴右衛門
山王列爲
親理院控僧
口順

右市禮券白 介

合十枚 羽織
附服二

市勝子

長崎川角子

有馬 帶刀

濃州郡別尾羽

館川

也勅定

立 田 録 助

也次一同

年既

遠國守社

銀馬代

口 口 口

遠列

光明寺

口 足利

河寺

口 南社

金 剛 寺

小笠原信濃守家系

小笠原監物

原 三左衛門

小笠原刑馬

時辰式

和賀中納言使公
湯原平馬

右於
奉書相波沫領中波之

一
當日為河内機嫌水戸殿より使名出立
於大廊下謁對馬也

御座之間

天璋院極樂齋

澤 勅七所

以迄既

右於
御茶室 御符之

松平豊前守

松平伯耆守

以應雁

右於
御茶并領之

大同守

以同守

上相達以書守

濃州尾州并東海道筋川（出普請）儀付度
見分月福見相所外並願坊願於場不願出
之不再上管（出）決白願出（出）普請不材
之儀掛り役人並圖決才法事（出）支正諸
也普請可相仕（出）普請之儀（出）材儀之
相仕外清負人相渡中間交（出）普請中
竹木（出）普請之儀（出）普請中間交
右、報料（出）代官私願（出）願之地（出）材（出）

不渡板之（出）渡（出）

右之通濃州郡州尾州并東海道材之用
領分知所者之而（出）可相觸（出）

十六日

令或致
付板或

出勘度於味方
改致
大竹伴云清

濃州郡州尾州并東海道筋川（出）普請為用
之儀掛り役人並圖決才法事（出）支正諸
也普請可相仕（出）普請之儀（出）材儀之
相仕外清負人相渡中間交（出）普請中
竹木（出）普請之儀（出）普請中間交
右、報料（出）代官私願（出）願之地（出）材（出）

此世但後以

同夜此後也

大坂城代松平伯耆守為引渡可送名遣問可

並致用云々

右於同席若幸於中出所但馬守中渡之

也應之雁

去々

牧野越中守

牧野備前守

松平伊豆守

右此下以名於其若名之間至中列所本和守中渡之

上使小出云衛

松平英濃守

同 河田榮高

亀井德政守

竹尾戶一解

溝口五格守

也應之雁

右之通送遣之

十七日

今朝紅葉山

御宮上為

御名代松平豊前守恭祥

大因舟
上相達上書舟
出因舟

覺

一 苗月於東嶽山御法事中恭之通式日互合
御者合可致仕以勿論拵同子鎖或去籠舍或

繩掛以類之儀亦可為有用事

一 御法事中著清巧物系礼法事等不及
相止以事

以上

正月

於東嶽山御法事

正月

初日
廿七日
廿八日
初日
廿八日
初日

廿七日

結願日

大同身に相達し書付

一 尚月

文恭院極二十一日御忌也法事也執事也法
事中為御機嫌和賀中納言智徳左江戶
之分不司代大坂御城代左京御干菓子御水菓
子之内一夜可立差上し御精進明々之御者ハ
不及獻上し

一 右之御立府百石以上之分不及然上物ハ御法事
相湫御精進明々之御者不及差上し
右之通之御相觸ハ

十八日

時辰式

以書讀
松年上野介

水道橋より昌平橋外迄大土子之内崩れ候
後中見廻り相勸ハ三月廿下之

右於芝雲間在中列座對馬書中渡之

張七枚

同断有下之

右於樂會於念縁類列府因本因下波之

全十箇

同断有下之

右於燒火間但了中波之

附版之

口必敬至形構より外様同連至子崩不此後中

出善清方下波
小暮又右唐門

出善清改發
小善清方
祇岩 祐茂

出善清改發
中村石見也

見廻り相勃出下之

右於美世名之間充中列府對馬中波之

浪十枚

全七支

同断有下之

右於躑躅間若年考中仍存但了中波之

令六支

同断有下之

出善清方下波
清水友輔
出善清方波
官路一平

出善清方
瀬若永右支

合抄書

小山代物

櫻井仁十郎

長崎表に為所用長紙に付下之

右於焼火間但馬守下波之

此例元

表に日京紙に沙祝儀之

御使相濟に沙祝儀に付下波に吸物出酒下之

真向に御前吸物出酒下波に同之候可致達之

此例元

正月廿一日

今度京紙に沙祝儀

御使相濟に付

公方極

天璋院極

御者一程宛

此例

右之通可致差上之

大目付 相達山書付

今夜京款上御祝儀之沙使相漸山書付為祝
儀来儿女口付腰明熨斗目返一小致高年之
上下慈用惣出仕之事

池水野出羽之若年寄中儀之沙相廻山

一 左國立色之函、十方石以上之使札之ハ花札
在沙祝儀之儀ハ紙ハ

此隱居如少病氣之函、七月若之寄付完山

以後者沙祝儀之申上之左國立色之隱居
之十方石以上之函、之ハ花札山

十九日

時服式 直觀

知恩院使者

右物出服之申上於柳之間對馬之申上之

國府意

總 寧守

越 龍 穗守

富 大 中守

時服四ノ

定利
學子校

右同新... 於同席... 人... 後之

大月... 相達... 書身

京... 沙祝儀之

伊波相... 沙祝儀物... 相達... 邊... 年

女三日... 上... 石... 之... 初... 之... 可... 相... 觸... 以

也... 例... 元... 正

京... 於... 上... 沙... 祝... 儀... 之

伊波相... 濟... 以... 沙... 祝... 儀... 明... 後... 女... 一... 日... 之... 相... 達... 年... 女... 三... 日

沙... 祝... 有... 之... 法... 事... 家... 茶... 相... 達... 以... 通... 之... 痛... 心... 年

大... 同... 節... 以... 相... 達... 以... 書... 身

京... 於... 上... 沙... 祝... 儀... 之

伊波相... 濟... 以... 沙... 祝... 儀... 明... 後... 女... 一... 日... 之... 相... 達... 年

女... 三... 日... 以... 祝... 有... 之... 法... 事... 家... 茶... 相... 達... 以... 通... 之... 痛... 心

也... 例... 元... 正

御香奠獻上寛

一 白銀拾枚 六拾百石

一 同 五枚 三拾百石

一 同 三枚 拾百石

一 同 貳枚 百石

一 同 壹枚 壹百石

一 同 貳枚 三拾百石

一 同 壹枚 拾百石

一 壹百石以上御遠忌御法事之節奉束

白銀壹枚

同

一 當月廿九日御法事相済

御靈茶 御祭詣之節御祭供奉

還御以後御法事

一 御祭供奉之節 御祭衣大被布衣

其裝束之節 袴又之節 袴

少ふくは及後半禱忌
還御以後参詣可仕相儀分を来月二日之日
右五日之内は公平相考務子御参詣
之旨之事

覚

寺方石以上之御之御書真跡上之使公厨平月
長袴高朝古付文珠樓通延彦誠本坊口然事
寺方石以下之石以上之御之使者厨平月中禱忌

厨平月内文珠樓より東之方廣雲院
前通延彦誠本坊口之相納事

此外之御之使者厨平月中禱忌
八時迄之内文珠樓より東之方廣雲院前通
延彦誠本坊口之相納事

本通二月二日之然以上

廿日

今朝上野

大猷院極

右德院極

而雪景口為

而卷式本多矣濃与泰祥

以書性也

世及孫清也也

石川堂之助

天璋院極

山廣友者也

右江 作舟以出於右岸於尾極致至中列在

對馬与中波之

而庭之間

箱籠也

竹内下野与

大坂町也

一色山城与

云事方

也動定也

右於 御茶口

御舟之

廿日

紅葉山

御宮口可遊

御祭詣之也天氣相舟也延引之也 御出之

一 右野舟為月出機深也... 躑躅一向渴對馬也

廿二日

令或取
付版式

書院署
保山嶽寺

長谷川乙次郎

文学教授... 在甲府日兵衛少舟也

右於中書部屋極類記... 侍座

全拾書

學園和塾

諸君辰三郎

右同野舟... 舟在河

右於燒火之間因幡也... 舟在河

舟在河

社書
青山大膳亮

幼字
酒井隱岐也

右於上野

文藝院極中法事中相法也

御目見

...

右因對牙也家方座張中細履より出格者後志
...

右因對牙有石心之切心格者以使名若上心

於廣河四河也素去昔當若牧野備等家集後之

今及京欲心以紙紙中使相滴公有為紙紙出仕

有之於席之謂也中

井上河内也

左河内也

右河内於雁之内也中列紙對馬也中後

上使中云若
小笠原信濃也

...

...

西丸也守居
川村也政也

...

...

...

...

...

新着
洛中
新着

波府
村上
波府

外國奉

波府

村上
信濃

先子

甲斐
庄

同

桑山
六左衛門

右於
御前
御前

廿四日

御前

今川
波河

右就
御前

是日

御前

三

御目見

一 還御以後為河津穢隙之家方より使を差出

於躰獨河謁對馬也

一 右御前育太子河梅田御九太子島高者之御

也 城於帝之謁并上河内也

波府

日光
沙門跡

口

日光
新宮

右御前育太子造了是年河内登 城

廿五日

廿五日

所對款為在出石 作遺之

本ノリ

萬流大的遊

上覽也慰 義相感精出指南法 分其下之

右於岩等於處極類大和子波

出書院者

戶田孫八組

小笠原隆次所

出書院

辛國屋貞吉組

一丁色 鞆 負

真田孫八組

川宮隆七所集

出書院者

曾我若狭守組

柘植源吉所

去全備前守組

伊友左源右

松平前守組

津田可之助

大書

戶川孫八組

小栗徳之助

龜田因幡守組

高友共一郎

松平因幡守組

大澤孫之助

中人

杉本平兵衛組

西村隆之助

大書院

十部

大書院

金致

大書院

大的遊

上覽見慰_子我相成精出稅名_長仕_中并_長之

右於躑躅_同田_今之_後之_均并_同家

銀或投

崇_元大的_今派_相勒_也并_等之

右於回席_若幸_若津_出府_但馬_中并_之

以備月

二言_款良_之物

版_於新_等所

小急_中介

西元_出花_目符

只_本敬_之物

以備押

花_并謙_次所

表_火之_書

山_本富_三所

村_并三_節舊_門

白_石順_苑

西元_火之_書

年_多友_八所

本_回以_并并_之

右於燒火之間用八中波

一 此法事初之舟為出機地何也家方尾張茶中納慶
より使公は若古於躰獨間謁對馬也

廿六日

一 此法事此中日為何津機操此之家方也捨室
一 經院使公は若古於躰獨間謁對馬也
一 右田新舟加頓中地之敬より此捨室經操

筑紫より此干菓子一箱使公は若古於
捨之間謁有馬左兵衛佐

廿七日
合或致
時辰或

如初定
櫻井又右郎

長崎表為用兵紙此舟此下之

右於岩筆部念銀類大和寺中波之右宗亮
侍座

合或捨支

土肥初定
大井之郎助

右於大坂表為以用其紙以有...

右於斷獨同同人下波之侍所回茶

以抄字一紙

中使水野...

日光寺門跡

冰砂糖一匙

日光 新宮

右以法事以中日有法事且地奉以相相

以御之

上意之紙演述

外國... 桑山六左衛門

右吳國人應接以波以法事

作符之於芝草之間至中列波對馬中波

廿七日

冰砂糖一匙

中使久保...

日光寺門跡

中法事以銘額有法事

中法事以銘額有以家方より使...

於躑躅之間渴對馬也

大書
稻葉於痛

願之通兵庫改改男大早恒之座依卷子

江 仰付

右於美宮河充中列座對馬也中渡

中書
仙石日向也

右病氣有願之通位段 沖兒之於若葉卷

張願列座河充以下渡若葉卷中侍所

小書
國田將監亮
矢部合十郎

田安敏如以江 傳之勅内音傳也

江 成下也

右於河原河人下渡

小書
森川久壽

付板式

比度山下向身向之同役人少中講武不

也周 冲兒卷卷右出用是迄骨打相動

右於河原河人下渡

右於此有奉命銀額分中列經對等事一語
若奉命侍從

大同寺上相逢公事

正月廿九日

御參詣相海 御裝束

御目見之觸之衣冠若用之候在出等

大同寺上相逢公事

未月習月次出札為法小且又出法事相深有

惣出仕之儀同日出札海邊是後居殘山可

珍逢山

廿八日

文恭院御法事

御表

出御之儀之家方始 並出仕公西登

城於席之謁在申

從尾張中納言敬福源宗武公補樣筑前守

右於... 抄本河... 抄本...

海赤... 津...

津對類...

津對類...

令七... 高...

廿八日...

右於... 津...

津...

日光...

右...

廿九日

鎌倉...

不連...

結城...

爪連

常福寺

結城

弘經寺

增上...

密

翁

右江... 作...

中...

中使因卷紀傳
日光御門跡

日 新宮

右少治事相海少舟為以能也整造了

以指以次第

若菜富太郎

外國寺の亮徳良
柴田久太郎

白石太左衛門

長壽寺亮徳良

永持亨次郎

迎來御用多格別出精骨折相勤少有別候

之譯志以布衣也 仰有御世後本言長儀二成

下以

右於中卷等遊金銀類充中列履對馬島上渡了

二月款日

當日為少祝儀以二家方中使也二卷出以於天廊

下賜紀傳也

十

以雁之勢

以復保山嶽

尾張中納言殿

二

材抄中

紀伊中納言殿

右今初

有弓左兵衛尉

青山大膳亮

土井能登守

永井元彈守

此等之序

同友波河守

松平大隅守

右江中名於雁之間充中列位紀伊守于波之

一 文恭院御成平而中忌所法事相海以舟為伺

冲機操尾張殿如惣出仕有之少礼席高之

謁充中少法事相海以舟法家方尾張請殿

より法事相海以舟法家方尾張請殿

河原田

也奉名若
守社奉切

板倉因踏也

河原田

也奉名若

菊澤左兵衛

右於 河原田 河原田

右於 河原田 河原田

也奉名若
守社奉切

也奉名若
守社奉切

池永亨次郎

右

河原田 河原田

河原田

松平肥後也

松平隱岐也

河原田 河原田

右於 河原田 河原田

友堂和泉也

河原田

右於 河原田 河原田

秋元佐馬也

同断

土屋采女心

思古之叹采治日所免之威折之為約

御機嫌登 城之政政

右於芝草之間列府同前日人十海

大同有下相逢書身

以須道在平之海人必名至宿神者其緋細波

真心之関及事出中子及石法山必茂有之或相聞

不存之事之向後右神之名長立廻り少神之用

捨捕並甲之平深山尤之解り山儀之山

亦捨少向茂不苦以付返之書後祀等相用以少向茂

不若山向隣順之向之茂中人命也之茂也之若山向茂

相互に如斯き出づれば

一 小身之御之御事御之儀に捕押方不行御之儀

一 有之御之御事御之儀に捕押方不行御之儀

一 有之御之御事御之儀に捕押方不行御之儀

一 有之御之御事御之儀に捕押方不行御之儀

一 有之御之御事御之儀に捕押方不行御之儀

一 有之御之御事御之儀に捕押方不行御之儀

一 有之御之御事御之儀に捕押方不行御之儀

二月

二月

二月

二月

二月

二月

二月

二月

右於上野

文恭院極女一四御忌所法事以用相勸也

二身於

御前拜領之

寺社奉行

青山久松亮

山初定奉行

酒井隱岐守

右同前

御同見

本多能登守

右同前勅告相勸也

御同見

小林守備門

山久遠奉行

右於衰至上病氣有預之通也

所免之名於也右筆於屋縁類志中列

野馬中ノ渡

鷹之鶴

伊賀平園名所

水戸中納言殿

右之通

銀七枚

漆

安西惣助

上野

大猷院極御靈前出道具類此修復也用

相勤以有証下之

少初定

植村松若清

銀五枚

志配初定

平塚合以所

因新出月漆事乃春相勤以有証下之

右於此處筆跡極類大和寺中渡也其有侍所

覺

南角半出備年此百俵有條中其分限言以分

一也及料之字一之積也彼方之儀之也借年

一也及料之字一之積也彼方之儀之也借年

一而寺云勤以百俵言下之二月銀言下之同日也

- 一 同百俵有餘二月六日より同八日迄
 - 一 御事会不勤百俵以下二月九日同十一日迄
 - 一 同百俵有餘二月十二日同十四日迄
 - 一 出役料を式百俵有餘以下二月十六日同十八日迄
- 十六日迄

右日限通英法部在在為三雲新在在表判
 取之并令法取之候二月六日一二月七日迄
 下限此并令法取之候右箇條一推

下迄心將出候之候百俵有餘松高之積
 了為事

大目付
 以同付
 相達書付

明後日日光山跡同新宮
 寺對顔之并出家中口禮有之同將之
 宏印之

本多能登子

板倉持津子

石川若狭子

阿部同幡子

右当秋大坂和若云 仰身於波之間意中

列所佐伊中波云

青山大膳亮

御代始有領知

御列物 御兼印寺社若所用云

仰身之

右於芝草間列所同前同人波云

寺社奉引 松平伊豆子

同 青山大膳亮

神保伯耆子

朝鮮人來聘以用云 仰身之

右於同席列所同前同人波云

有柳川使者

張十枚
附版式

茶川右衛門大監

伏見殿錄者

御牧左衛門檢校尉

右就也服部守右於柳間田入中渡之

時服式

三年守惣代

慶音院

右就也服部守右於同席同人中渡之

定中入

六日

羽織式

外國奉引

桑山左衛門尉

外國人應接儀法三列服之譯書

右於芝草間充中列服紀傳中渡之

覺

山勘定奉引

山作事奉引

小普請奉引

也腰物也

也納戶也

也睛頭

也細工也

也此器也

也此器也

也此器也

也此器也

此節柄之儀也門之儀歸筋肝要之儀也

若支之有之也得支配少用遠無人足

若救冲也門之出入當分之内不相成也門之

下等後者為急御用等之節也右之者

少之也門之過刻也儀也同身也斷也也

可取取斗事

七日

時辰也

堤井出藤原公
大家大苑卿

十四

时版三

山門總代
延命院

日光總代

華苑院

久能山

德音院

三列風來寺

松音院

时版式

本苑嚴禁於檢之間紀傳中波之

山門總代

上夜安房松
松年確堂

八日

时版五

寺社奉行

青山大膳亮

山勅定奉行

酒井隱岐守

时版三

支那院極少法事出用相勤以存禁之

右於芝草間念中列被紀傳中波之

表紙奉行

金子助三郎

中村岩梅

張右殿

同封牙牙下之

右於此處筆致愈極類同今後之

大目有
以目有

水戶殿也願內之取集以海令不活之不業等
有之難能拾無少有法下捕魚水戶殿下

作是少有之通是取斗森相達尚有得令之

可多相達並此事

八日

九日

在平河邊城內西水戶之邊城行旅一宿也

板倉周防也

松平駿河也

朽木肥前也

永井肥前也

大久保水滸也

内發駿河也

墨田河津也

山崎三原寺口宛

右於... 秋元佐馬也

松平能登也

板倉主計政

酒井大守頭

大園兵庫頭

松平鐵政也

石川若校也

廿日 右記下名於芝草宮間先冲列被記行也中渡

伴野檢次

井崎左右衛門

後學本不出流後用相勅也

右於... 右京亮

侍座

松平筑前守

其言儀常出精又冲納云儀後教年精勅

深昭君模厚也願有之并格別思即此
以禮事矣此能見物且應席承以承尚職
中將之節之也最把成下也

松平英濃書

廣大院極也通親

天璋院極也出中緒柄厚也願有出極
之禪也以此來也此席之儀也前也八朝志
也白書院也此也之聲也若果此也等也

登城極也之波也

右於也白書院也就也之也於也際也中列極
記也也之波也

十日

月也之講釋也之林也學也也也之

十一日

也也之也也

也也也也也

也也也也也

右今躬親遺

一 以夜常於此祝儀之所使為漸以為祝儀

十一日月光出門跡より二程目新宮より一程以使者

正衣上於焼火間謁紀伊也

士目

儒者

學問不勤習紀伊勢
儒者見習

中村敬助

右記 作舟台於赤坂津迄極頻紀伊也

十海(若幸若中)侍座

合十支

箱籠系の死調儀

村上次郎右衛門

以帳有記也

右於躰燭間對馬より海之

上使安對馬也

松平英濃也

浪子十枚
巻物半

右就也帳記下之

大目舟に相違ひ書付
也目舟

武流相模上野國材の養蚕の場なる案の葉

摘取枝の焚物等三枚一山中之者今及伊

每段表馬町出立下自市長清地信市長清中若
右枝皮を以て綿製にして同様に材を以て
枝皮を買集め以て糸を以て糸枝を以て掛
物等と衣紋農圃に枝皮を以て糸を以て
糸を以て相対して相対するに價を以て右市長清代
糸の以て賣渡糸を以て買集め糸を以て
我が糸を以て賣渡糸を以て買集め糸を以て
此の

十三日 潤

十四日

松村陸之物
鈴木菜助

張十段

本不以此心園報摺音用相勸以舟乘

右於此有歌卷紙類大和字中波一紙字中竹旌

十四日... 杖... 物...

十日... 令...

詔...

西國節芒地記述免由吟味...

早時... 長坂庄八所

場廣之史吟味採取...

右於同席因入中波之侍在回前

十五日

御座間

大坂下出暇

松平治直書

佛子自
佛印
時服式十
佛刀...
代令武檢校

右

佛目見

物目録

寺通之形

上使留永孫部

松平三河守

同小田切也之物
越前守養父隱居

松平春嶽

右之通延遠

御座間

新書以

久保基隆

喜

中腹綴費
他石日向寺跡

右之通延遠

中腹綴費
内者肥後守但

川村其根松

右之通延遠

御座間

上杉輝山太師

右之通延遠

洞友山

右之通延遠

貞年大悟

同断

右於同断列在日人个波

松前 译与

先達与胸地以助之方如云家格个箱銀

教津致津与云 作与云津国箱銀个掛

作与云

思云云云如格年自撰或中为持松云

作与云

右於浪之間列在日茶同个波之

松平 括津与

尚年津浪年云得真沙个少年浪

作与云

右於新書不若漏列在日茶同个波

講武不改取

川村 共根松

右江 作与云於若等欲云依類列在日茶同个

中波

御印書院水帳

沙西江下

松年英濃寺

長崎表之儀以 仰有之

卷物二

松年之敬次

右同断

浪十枚
卷物二

松浦肥前寺

卷物二

危利左京亮

松前伊豆寺

卷物十

大村丹後寺

浪十枚

鍋崎甲斐寺

卷物二

鍋崎御前寺

板倉五針頂

握田横津寺

水前遠江寺

大久保長門寺

松年豊後寺

卷物二

卷物
金馬代

錦式拾把

卷物
派馬代

合
錦
御
馬
代

浪馬代

卷物式

卷物又

山口籠茶也

有馬倉庫改

井上伊豫也

初白
御目見

肥前守嫡子

福崎淳一節

御目見之亮

松平肥前守

卷代

中川隆理受

初白
御目見

松平悦之進

酒井勅解中

沙波殿之亮

板倉周防也

味增姻之亮

石川若狭也

增姻之亮

大久保加賀也

二束一卷

一束一卷

萬箇年

一束一卷

辛改也光

知恩院大僧正俊信

淨福寺

同

三所風来寺志云

学改

殿周王院

上列公幡社司想代

法合之院

任職并檢僧心也光

武列信波

表多院權僧心

任職之也光

謙倉

一束一卷

光明寺

同

乱連

常福寺

清代也也光

京之淨土社通寺

遍昭心院

弦城

弘經寺

糸上

南都招提寺也代

教學院

酒井幼解也家来

一束一卷

口

口

口

銀子代

合股
付取
付取
付取

合股
付取

入内

付取

合股

弓須年人
内發中右場
河合年之物
本多意氣揚
柴田左門

比勝子
左番
大番

松平丹後
近及遠江

友能

榊原常高
孫越公
宗姓能者頭

浦發
内友肥後
渡邊肥後

炭一
幸隆

遠烟社家

長壽河

卷物 二十

等三拾對

久松 若長清

小法師 勝身

以納戶構

二条左衛門

友組 大出書

岡 輝長

入清之節

清通之節

根拾投
多同

御書院

以藤子

大坂寺奉

初 清水八郎

合三投
附取

十六日

弓家
土岐出羽也

頼之通下屋反常之新之見三

可相頼也

右於芝草間充中列種純淨也于波之

山事草

水野伊勢也

山動定珍棟板
福田八前左衛門

日光

御家本坊向也取鑑

御靈屋法堂社也修葺見分也用

江 作身之

右於同席列座同茶因人中波之

里村昌岡

里村昌春

瀬川昌隆

銀式十枚
時辰式之
御儀

張十段
付張貳

比服二并下之

坂 昌光
瀬川 昌光

浅原

日 輪 寺

無井戸系神
菅原 信教

坂 昌久

舊森稻荷神
山 田 清門

澤川系新稻荷神
利 益 院

寺越明神

瀧 本 求 馬

麻布末廣稻荷神

中 村 大 学

土 屋 昌 仙

利益院附牙

法 性 院

此連歌三加り以舟为以後哉下之

右於躰獨問問人下波之

十七日

朱性錄費
久久保是存焉

右組中引渡名於帝院間乞中列種紀序
中渡之若年若中侍度

金武收

大心著
平川恒子記
渡羽武急清

右寺衰身預通書

佛免止年若少進相勸以身正台於右筆
歌屋銀類列在因茶同人中渡之

一橋門

堀田松津次代
稻垣若狭子

大明解

明後九日幸若書曲云

作竹山間浩公之云家法元也奏名若布衣以上

之西之集分入 河村山間之限之延達

此山周有之西之延出不及此事

十八日

今之附之山供採之与赤坂屋及平川品門通

也廣友下實成院方北為入

松平攝津守

松平攝津守

堀 石見守

右下名於美濃國在中列府此等當之渡

天文方

合之堅將

因見男

山路一節

見習相勅山内山使持方七人扶持等之

右於此右學堂左銀類紀傳中下波之若年若冲

侍履

三子石言之成下

紀傳家言

松年鐵歌

云石成下

内及右門

右於土走間中列履紀傳中下波之

御座間

新書改
大久保云在橋下

松年鐵歌

天璋院極
出用人

内及右門

右於

御前云 御身之

天璋院極
出廣及書之改

紀傳家言
二子橋七右門

云出也切采之拾依五人扶持云成下

勤小内無一道出送言云下之

右於此右學堂左銀類紀傳中下波之

同

天璋院
也用建

清水若苑

正 正出出切年平儀主人扶持云云下以

勤以內並一通出是言云云

右於同席列座日前入十波一竹座日前

一 公言極御實母

實成院事 今十日御中九也席發出川取

張遊

實成院殿与云 作出事 白云云日

十九日

一 今已中刻御書院

出御幸若由云

聞云山有言家諾危古奏志若布衣望之役人

諾合之御、聽聞云 作舟云

知恩院大僧正使信

淨 福 守

三洲風来守云云云云

殿周 王 院

合去段
付服云

付服云

時服云

系六條社通寺

編昭公院

此服云有云下之

右於柳之間死侍也下後之

大同年
此同年
相達山書外

出火之辭也而見物之間及之乃其出間及

矣馬上之火元見等火口述案也中間及也

十
常相觸少安免角火迎之場而三集

消防上往來之妨相成也間右觸而統法之也

必得遠之候急之候家來事之遠急及之等也

重山

右之通而之也夜相觸也又之櫻之相成

見物之間及也其出火元見等火迎之場不

下案也其有之也其間不其得遠也其急夜

下中其也

右之類也中其相觸也其免角之得遠也其有之

火事場被入等は如何に法之不善に及ぶ事有之れ
相聞不増之事は尤親類又知者之より方見廻等
相織り去火先も混雜之場不々無効見合消防之妨
不相成れ之相を得以て之復に得遠之より於有之者
此之上嚴重之及此法は亦有之故急度相尋前之
觸面密に相尋家来事之迄入念中付於之に致す
有之通之に相觸りて其法は亦如何に相尋
其法は亦如何に相尋其法は亦如何に相尋

廿日

新書院

松平鐵助正

右組中川波之右於中へ間在中列産記行中遊

大月舟
中月舟
相達以書舟

西屋利かミニストル登 城

御同是也 舟舟以箭以礼序、不拘而之志願舟同
守禱若用若舟以之相達也

一 御城中書部通仍前歲所斗月半袴忌用箱下邊

大月分 相達以書付

端 語

松年式部大補

高家

雁之間語

出妻志書

三番頭

美濃國也役人

友也書取

也院取

十人取

也取子

一 奉元月三日亞墨利心三ニストル登 城

御月見取 作舟以同車出將衣大故布衣忌用

登 城後下以邊以

廿一日 内日 見入 八 歳暮之 一

一 歳暮之 一 歳暮之 一

御内書以家方略例之而由本願寺於齋齋同柳
之間對馬之奉書相渡之且使名使仿以卷物式之

之 下 之

松平大和守醫所
堀 愛 卿
河内師
淺田宗伯

家業出精之身也所之節

本方 御内見可也 御内見可也
右於齋齋同化修之 渡之 若幸書中 乃 旌

御内見可也
御内見可也

小菅清臣
柴田德光
治部右大臣
外國書物
御内見可也
空澄田宗右郎

右於日序同人遊侍府同家

時版式

此及和泉橋於後書不石法之者取押山

此和泉橋也

小山一古所

此
與津至尾道
常規五州出役
志村為一節

右於躑躅岡若糸岩中侍府出雲古中渡之

此和泉橋也

同人記

時版式

松山佐藤

時版式

右江中渡所

時版式

西山与石所

浪夜

宮部豊次郎

浪夜

磯田若石所

浪夜

石川久之助

浪夜

檀田兵之助

皆川周物

浪敷

同断有下之

市川安右衛門

右於燒火間出雲中渡之

廿二日

市川間

系於津使

弓家

中良播磨也

右端府之付

市川見

此劫定能格
寄場

安反傳花

此劫定少傳
前田劫也解

市川見
市川見

右云 仰射名於此者第欲念你類在中列死侍侍
中波之若幸若中侍侍

仰射間

久保雄之助

右於

仰射 仰射之

廿三日

仰射間

一 亞墨利加ニ下ル登

城

仰射見込 仰射小舟 洞詰 同格 言家 諸元

出射者番之番頭之外 大廣間下 出射之西之

城

一 今七上別大廣間下

出射

亞墨利加
ミニストル

右

御月見早白

一

出御之身為何位職嫌也之家方より使者並

上之於躑躅間謁此侍

吉合醫師

尚安

小急呂賢

右 御侍名於中在幸於金録類在中列座

此侍中中渡も若幸於中侍座

廿四日

時服二

幸若小八郎

同 牧之助

同 友十郎

時服三ツ宛

比度音曲

御侍小八郎

浪二十夜

幸若小八郎

銀子投之

幸若投之物
同 友十前

心服承平之

右於燒火間出雲寺十波之

心測元

并内任其也

廿四日

預之通入常以內通路才建設院之物儀

解卷子以作身之

右於真相海

廿五日

并何掃於以

尾張中納之敬卷方大泊母別取銀紙也

作身之

右於津里書院銀類中列在紙淨身十波之

尾張敬家也

竹腰云於十浦

尾張敬願通聖長方大仙母列傳并伊

掃部政家也 仰付之

右於美共間充中列傳同入中波

以先子

山時版三 中島字在

右至哀有願之通也及 許免止幸考以述

相勸少自下分於崇等於屋類列傳

同前同中波 若年崇中侍

大世書
成瀬宗之部

友也書
以書記

右於 仰付名於菊之間類列傳同前日人

中波之侍同前

日人記

柳原政十郎

新出書

右於 仰付名於中之間列傳同前日人中波之

以類同前

多幸若精相勸少

以藤和山新記
佐友与市所

右云 御付台於右等部念銀類列府同系同入
少波之付府同系

廿六日

令取
付取之

三家
横瀬山城

京師

御使相勅及之奉 内之承運留

骨折以存其下之

右於其等間至冲列府記存号少波之

廿七日

令取
付取之

口勅定

甚盛名室次所

大坂兵庫表箱雜產物令不立公為

少用其越以存其下之

右於其等部念銀類對馬号少波之右京亮侍度

大坂
近及遠口与能

稻垣及九浦

令取

右就光哀願之通書

御免上奉号少波之通書懈怠

相勸以有年於下名於内席是冲列在从修也

浪拾枚

出勸定
水野小左衛門

右内野有收 清光正年春述云懈怠相勸以有

以下名於漸獨同因人中波之

河原内情也

遠山伝濃也

水野周防也

廿二日
此舊之序也

内友志摩也

堀田和嶺也

廿八日

右下名於雁之間是冲列在因人中波之

御白書院

病後之礼

松平和泉也

箱青

知恩院官也得及之
此戒師相勸也
知恩院大僧也後傍
津 福 守

三束之卷

一宋一卷

年路之元

系山公守内

麟祥院

古著代之元

高野学道

大系院

高野学道

大系院

山勝子より

合五枚
附版三枚
合五枚
附版二枚

合拾枚
附版一枚

合五枚
附版一枚

日光
御宮英本坊向最銘
中霊念法寺社印後見分
为山用紙紙小舟版

山車奉引

水野好勢与

山助定以奉及

福田八郎右衛門

山版

外國奉引 兼平
箱籠奉引

村垣隆路与

合五枚

川村与岐与

浪馬代

友佐之範
外國寺以
野、山丹後

口納戸構

甲府合兵邊
新田
松平織部
比牧又三郎

口喉

二條中亮
村井健三
合系猪三郎

杉浦武三郎
神奈川表出用徒
長細
口勘定
皆川榮八郎

初
津月見
榎本和齋所
境
愛郷

口葉

合或
附版之

口

口

入印之御沙通掛

河醫所

後田宗伯

中軍書院

大坂衣振勇地産物
會和仕法取綱沙用
結品海
外開事乃去死能以華
箱致事乃去死能以華
新友松菟

一 苗日以夜織為河津織藤水戶教うり使心は若也

一 以夜卒歸政元系教うり云

作進少舟文又々云 作出辰月並出仕へ而くト

於席く雲沖列府紀浮与漁遊々

一 右月断舟水戸教家包尾張教家包於斷獨

間以書舟相渡

大月舟の相逢は書舟

病氣又も知少る今日此仕事一石に坐りて思ふ

作付の清取方等少勘定奉行にて戻り

三石

合貳拾貳

五石

合貳拾貳

百石

合拾貳

以及料を相除出奉

平常の心掛と詳傷に及まらざるに次第

事

返納之儀を奉り去る年百十子年より了り奉

別紙

今度 作付可儀以下三石合別合片通

詰取等少勘定奉行にて戻り

百俵

合拾貳

八拾俵

合八

七拾俵

合七

六拾俵

合六

五拾俵

合五

右へ通つて相見海山

大目舟へ相達し書付
山目舟へ

叶度拜儀に 叶付し而く且拜儀共山令下し

多の取し先へし 中水新出羽と若年書中

了古想

此段安能有之分 其段支配下相越在り夜公

廿八日

池上本門等
後仰

上徳園之間
弘福寺

右に 叶付し旨於山書院極類紀傳と夜

令之夜
世願式

令之夜

令即投

令之夜
時取二宛

少知
給来人之進

大野友十郎

秋山坐多清

青山令左門

日堀彦之助

中村勅共清

全拾為

口吟在方改収並

西山年七郎

去紀幼定

秋後青次郎

日光

御宮英年坊白

御靈屋法雲社所設見分為世用紙紙

骨折二年紙

右於世有紙紙極類之和号ノ波ノ紙ノ古紙

尾事上奈坊格

格取

大戸令右邊

全紙

月影三牙紙

右於躰獨問若羊島中一此種出云云ナシ海

世板宿格

幼定紙

安記忠公清

日格取

原 漢古所

定紙取

格 証次所

浪拾取

浪夜

助夜
井上之助

岩佐伴存

佐野宗右衛門

大棟深
甲良 若狭

浪夜

浪夜

田新有等

右於燒火河但馬守中渡

箱飯奈乃武能
力石勝之助

久々上人与相勤少等

右於岩岸於屋極願對馬守中渡之右京亮

侍座

廿九日

大同舟
比同舟
相違比書付

廿八日

東海道掛川宿中道河渡者因宿有人馬賃
淡割増左通了清取者了渡

去辰月より酉月

二月迄中令年より

人馬賃淡割増

十有五日迄

去辰月より中令年

之間是迄通了割増

東海道

掛川宿

右

去辰月より酉月二

月迄中令年之間人馬

賃淡割増

中道

河渡宿

十有五日迄
去辰月より中令年
二月迄中令年之間
是迄通了割増

右割増淡中渡間了通了割増

正綱

東海邊掛川有山溪河故在開山時有人為贊
清刻碑於通之清水方上波

去衣方下而用

二月通平今年方

念信清數刻碑

石即家

在通水方上波

東海邊

掛川岩

在通水方上波

東海邊
掛川岩
在通水方上波

東海邊

