

# 扶桑通史

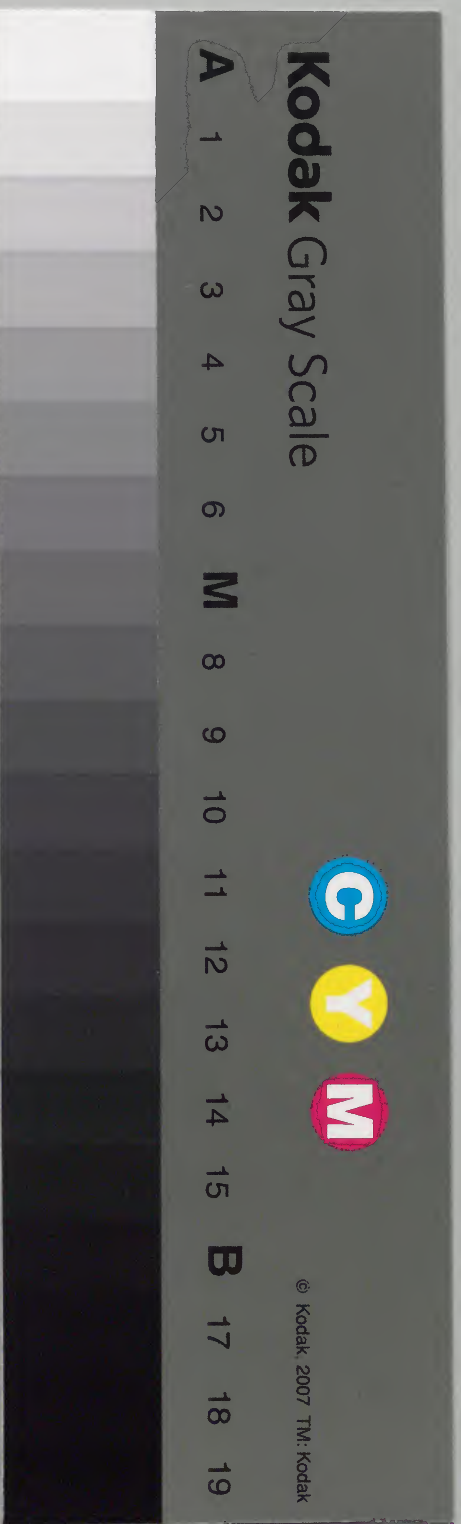
一

和書門  
 二七九  
 二八九  
 三三六  
 三三五  
 架冊號類

庫文閣内  
 和書  
 二七九  
 二八九  
 三三六  
 三三五  
 架冊號類

|      |          |
|------|----------|
| 内閣文庫 |          |
| 番號   | 和 27995  |
| 冊數   | 23 ( 1 ) |
| 函號   | 150 30   |

150-30





序

余閱

國朝舊事家

之說人之傳一

事百端參差難齊

孝德傷舊史之不全漁獵百氏筆削一家所進若干

卷望知其有所歸將以政事之暇解乙夜之疑凡首

創之難也其勤至矣盡矣可謂當世之宏才也啓曰

臣居優遊之職

綴

臣此書之成莫非公之

賦然曰廣聰明曰補方一譬如花葉報榮春風群動

謝生太陽如此之書非余所知也借令孝德優遊徒

費歲月秘府空積斷簡春風候消大陽俄傾觀夫用

費歲月秘府空積斷簡春風候消大陽俄傾觀夫用

費歲月秘府空積斷簡春風候消大陽俄傾觀夫用

費歲月秘府空積斷簡春風候消大陽俄傾觀夫用

明治十四年購求

眉壽萬年



心之誠足照肺肝博覽之資足廣耳目拾補之實足  
該古今庶昭厥子孫世疇茲史時深藏于石室行當  
顯于後昆明和八年辛卯仲秋望日佐倉侯書

我讀  
正順  
之印  
古人書

神祖紀第一上 卷一

清和天皇六男曰貞純以親王歷官上總常陸等守  
兵部中書等卿娶左大臣源能有女生經基平將門  
及經基以武藏少從參議征夷大將軍藤原忠文討  
之聞將門已誅而還伊豫守藤原純友及為追討使  
次官以功遷鎮守府將軍賜姓曰源子滿仲歷仕村  
上冷泉圓融花山一條五帝專以誅反捕賊為已任  
為正四位下鎮守府將軍卒贈從三位給洒掃戶長  
子賴光攝津守鎮守府將軍次子賴親大和守三子  
賴信、、斬反者前上總少平忠常進從四位上鎮



守府將軍賜內昇殿賴信子賴義善兵有父祖風為  
陸奧守兼鎮守府將軍討安倍賴時父子殺之遷正  
四位下伊豫守賜內昇殿有子三人義家善射受兵  
法干大宰帥江匡房從父討賴時為敵所憚賊平為  
從四位下出羽守累官鎮守府將軍伐清原武衡于  
金澤克之義綱左衛門尉義光左衛門督義家生三  
子長子義親平正盛奉詔誅之義親子為義為檢非  
違使与平仲正等同伏誅仲子義忠河内判官季子  
義国善射御之儀為式部大輔兼加賀守得罪居新  
田義国子義重為從五位下大炊从為義子義朝為

長田忠致所赦平清盛當國誅源氏之族殆盡義重  
畏及剃髮自晦名曰上西從是平氏日尊盛用事天  
子拱己而已王室始卑迨義朝子賴朝举兵義重亦  
聚兵得數千人意輕賴朝不肖以兵属之賴朝盡誅  
平氏徃謁之猶以前故不善遇之弟義康食米足利  
子孫漸盛至尊氏為大將軍義重有七子曰義範食  
米山名曰義俊其子孫為里見氏田中氏曰義兼襲  
食新田曰義季食米德川曰經義為額田氏曰義光  
曰義佐賴朝二子賴家實朝相繼脩霸業實朝為賴  
家子公曉所殺無後北條義時迎親王為大將軍居



鎌倉軍權盡歸北條氏義季常出入給事幕府子頼  
氏參河守有三子長子有氏遠江守季子滿氏從新  
田義貞有軍功仲子教氏生家時、生滿義自頼義  
以下居世良田為世良田氏北條高時無道滿義子  
政義諫不可後醍醐天皇詔義貞伐盡滅北條氏滿  
義父子擊安東高貞于稻村崎敗之既尊氏與義貞  
有隙尊氏為東國總管怒滿義黨義貞奪之田帝以  
尊氏不臣詔義貞討之不克出居于吉野尊氏立光  
嚴帝以少子基氏為東國總管治于鎌倉盡滅新田  
氏之族滿義匿居世良田德川之間政義前為伊豫

守右京亮子親季修理亮折節事滿氏復食始邑滿  
氏基氏子也滿氏卒子滿兼立滿兼卒子持氏不法  
大將軍義教遣將討之親季与子有親孫親氏戰于  
早川上會東國兵朔襲鎌倉父子相与力戰潰圍以  
持氏子義久逃義久竟為追騎所禽父子奔藤澤為  
遊行之僧度不能共全親季自山道有親、氏自海  
道西遁親季其終不知所之有親前為左京亮居參  
二年卒嘉吉二年也親氏往信州居林光政家与光  
政往參病留于酒井氏亭上酒井氏知貴人以女妻  
之時盜賊方起親氏以膽力聞一鄉賴之酒井氏女



死聞松平村富人在原信重居宅宏壯往觀信重固  
請留之奉以己女信重死無男親氏代有松平村初  
親氏徧觀海上諸國政之得失民之情偽無不知悉  
及始有土地以恩愛懷民傾庫藏出貸償則受之曾  
無徵責斬木夷險以通商旅雖它境之人仰如其君  
居數年赤松滿祐弒大將軍源義教足利氏益衰親  
氏集衆謂曰諸君聞新田氏之族有世良田某耶予  
其孫也以足利氏之仇我遷徙圖全未嘗一日有安  
賴因祖先之靈與公等之惠至今今日豈非命乎今  
也四海鼎足利氏失政公等尚協心一力辟土集

民經年之久累世之勤我與公等子孫大亨其慶公  
等可則為之不可則止皆泣曰若言人、不愛死唯  
君所命親氏乃部署要約、定有五士犯賊親氏厚  
賜愧之取中山莊五士疾鬪二人死三人傷親氏量  
莊中今年所產充賞以五士之家為首衆益悅親氏  
應仁元年卒松平氏之子恭親代之

恭親善騎射得衆之心村邑多歸之大納言洞院實  
源謫于三河恭親事之厚及還從之京奏與恭親官  
以政出足利氏不行勅補三河目代後為從五位下  
參河守使子信光居岩津已老焉文明四年卒



信光左京亮勇而好謀取大給小給安城文明十一年撰美丈夫十餘人往舞干安城下守兵空城出見信光自問道襲而取之額田賊起大將軍源義政令兵馬使細川成之討之不克令信光等討之信光時進兵平之威振國中長亨二年卒子

親忠修理右京等亮襲安城冒矢石率勵衆信光以為有能使居焉為嗣子付以國政謂曰執事之臣恃功誇寵專斷無忌則親戚離國人叛嫌隙於是乎成讒言於是乎起一人倡之衆人和之無所底止釀成其禍以隕國家必其速斷無疑讒言無止嫌猜互起

則雖忠信之人保無怨叛耶世臣巨室國家之固苟無信臣雖日廣百里誰与之守憂与之俱樂与之俱無使失所親忠深沈有大度知過能改以息信使民得其士力常謂將吏曰為臣之患在當于私苟當于私則請謁行請謁行則附下罔上附下罔上則覆亡不暇卿等為股肱心膂以信義泣民公正待物雖欲無與得乎又曰予若多費皆曰匹夫匹婦猶不免有費矧國乎且損君利民莫憂曰然非是之謂也人有善則贊之不善則諫之却茲臣舉正人上承主德下適民心雖万石足愛耶國有聚斂之臣則民怠于農



朝有諛諛之臣則士伏于野坐糜廩俸隨蠹國事是  
予所謂費也明應二年上野阿部孫次寺部鈴木重  
辰奉母中條出羽伊保三宅清寬八草那須宗左合  
兵伐我約取岩津分其地我兵三千迎擊戰于伊田  
大敗之六年附軍事于子長親使居安城九年卒遺  
命薄葬、畢遣子弟歸邑十五日除服

長親立為藏人改出雲守溫柔有惠政駿君氏親曰  
親忠善用兵其嗣亦甚不取後必噬臍永正三年使  
軍師平長氏將萬餘人伐我長氏圍長親兄親長于  
岩津分榆木牛窪兵斷因崎之道於是參兵不得合

長親獨与帳下五百人出平馬謂曰見衆不進非勇  
棄兄不救非義無此二者不若死也且戰在和不在  
衆共死赴敵捷必矣唯功多賞薄不恐置公等十死  
然失岩津於衆亦不利將涉矢矧投觴於瓶曰擊衆  
無若昏事急不可人相酬將士以次起酌無失時  
東兵以參不能出不設備長親涉河擊大敗之田原  
戸田憲光等降駿兵解圍而去長親後築神戶老焉  
天文十三年卒子  
信忠藏人幼穎悟長代父位驕恣日夜事淫樂厚歛  
供其欲國人或謀廢之立弟信定信忠聞之大聚群



臣引謀立信定者斬之立子清康曰此兒克成大事  
公等善事之無以我故負我先君言畢而出皆曰雖  
老強留曰諸君在復何求焉且我在棄我亡者無返  
使見夫人曰見婦女子恐改慮大永三年剃髮改名  
祐泉嘗大瀆居焉享祿四年々四十二卒  
清康幼嫻武藝短小眼光射人見老者問家國興廢  
見將領問進退攻守之秋不至問故聞其死則泣十  
三受讓恒置酒飲士有使還者方食入見清康罵夢  
酌酒其人有難色清康曰心一而已口豈有異哉勿  
以細行傷我意其人出曰今者我飲我血其得人之

心如此故下至皂隸樂執役不顧妻子以安城為遊  
息之所大永六年欲還于岡崎族人親負居岡崎不  
可曰我兄徃代西鄉氏有焉以無子傳之于臣是西  
鄉氏之舊也臣不敢失清康怒曰微京兆公西鄉氏  
安得之于彼必伐之大久保忠茂襲山中取之親負  
恐納女于城和清康居岡崎併其衆有之教士五  
千享祿二年伐吉田斬牧野三成天文元年三成弟  
信成復襲取吉田清康赴之信成未食渡河沉舟陷  
陳而進軍吏欲還清康曰勇而無謀驕而輕敵敗必  
矣与信定持角而進不利清康欲馳阪部友助救浦



鹿助久世甚五郎叩馬止之清康欲斬之信定自側叱使去三子竟不可頃之曰可縱兵擊大敗之斬信成及其弟成高成國復取吉田、原山冢作手段嶺長岡野田設樂牛窪西鄉榆木伊奈西鄉皆以兵屬之州東平反攻尾取科野取岩崎野呂宇理初帳下卒有罪清康縱使逃去攻宇理所逃去卒開門納兵城主熊谷直則脫身逃去秋攻尾嶋拔之二年春敗廣瀨三宅貞安寺部鈴木重恒于岩津北斬首虜三百冬深志小笠原長時冒雪來侵清康急攻敗之斬首三百甲君武田信虎使來盟美濃諸將請結好

於是勝兵一萬繕器械積糗糧慨然有掃清京洛之心松平忠定以守山降于我四年因之伐清洲織田信秀不出止軍于守山時信定居上野稱病不從酒井氏忠大久保忠俊阿部定吉言清康曰清康在前上野在後守山其姻也上野有變守山必應是腹背受敵也雖有衆無用不如還清康曰叔父至親實無二心守山掌握之物已不足慮也予自始立以寡擊衆以小敵大所向無不摧破公等所見也今不戰而退衆其以予怯尾後無為我用信秀出可虜矣不出圍而後謀初定吉使、於信定釋怨至是人咸言定



吉欲立信定定吉無以自明恐大誅之至偶會馬逸  
軍驚定吉子正豐為誅定吉自後弒清康植村榮安  
立斬正豐定吉將死氏忠之後交止之定吉遂收兵  
歸信秀蹶之見其整不敢擊清康子  
廣忠尚幼信定誘長親代立因尾之勢劫將吏定吉  
恐以廣忠出自神戶之勢州吉良持廣迎而授之館  
加元服明年定吉說持廣以納嗣子之利暗令川氏  
輝々許之會持廣死子義安与尾成定吉復以廣  
忠之長篠參大臣潛許納焉使定吉弟定次納諸今  
橋冬義元取年呂居焉義元氏輝弟氏輝死代為駿

君六年信定圍之不克松平信孝大久保忠俊為內  
主而請長親々々許之五月朔歸岡崎釋信定等罪  
七年廣瀨城主佐久間盛重數為寇天野某佯為叛  
往刺不死九年夏尾攻安城松平利長擊却之弟信  
廣死之十一年秋攻東條西條降之尾兵五千出馬  
頭原駿將雪齋帥二万人救我戰于小豆阪冬尾襲  
上野長親卒織田敏宗乘喪圍安城不克傷股而走  
信秀怒親將來伐救安城降佐崎十四年敗尾于清  
畷酒井忠尚松平清定入上野以叛圍之不克十五  
年九月作二隊攻之清定等降親信岩松弥八醉傷



廣忠植村榮安捕殺之宥其子為樂戶駿取我吉田  
阿部定吉等患信孝專十六年正月信孝之駿因逐  
之奔尾為岡城主与忠倫忠尚迫岡崎欲道尾伐我  
廣忠恐遣算重忠刺忠倫于上曲冬乞救于駿々求  
質世子至田原信秀賂戶田政光奪之使人來  
求平廣忠不可曰頃年干戈相繼死亡載路非君之  
故乎予不忍以兒故率其子弟受盟于父兄之讐守  
山之難駿克定我自古有死無信不立兒之命在君  
何辱命之有十七年信秀入上曲廣忠以駿兵敗其  
庶兄信廣于小豆阪大久保忠俊等殺信孝于萱生

川信秀乃還既敗尾將荒川勝季于重野追至西野  
又敗之反敗八草梅坪兵信秀數戰不得志出兵于  
柳池廣忠擊大敗之信秀單騎脫走十八年三月三  
日信秀死子信長立廣忠因欲復所喪地攻岡城走  
信廣既病六日卒年二十四慶長中贈大納言廣忠  
幼遭事變忌諱不能推腹心于衆宗臣巨室内不自  
安州内分裂國終孤危 神祖還岡崎當今川氏之  
衰稍復舊境懷服豪傑佐織田氏抗豐臣氏數年之  
後竟致疆大一戰天下大定再戰遺孽盡殄慶元之  
際四海皆歸德川氏



神祖紀第一中  
神祖諱家康天文十一年十二月二十六日生于岡  
崎始生其王父見之曰兒也聲音非常必安天下者  
迨贈納言為尾所困質于駿求出兵至田原戶田政  
光奪致諸尾岡崎人森新八從尾將林通勝來潛詣  
神祖所告以政光謀欲与俱去從者以親故不信至  
乘舟尾兵從後至衆始大驚信秀館諸熱田使人求  
平不可從諸清洲既聞贈納言卒悲欲絕者數矣義  
元以為狹嗣子岡崎人勢不能不從是生一尾遣其  
將朝比奈恭能成岡崎三月我兵攻安城冬駿雪齋

神祖紀第一中

神祖諱家康天文十一年十二月二十六日生于岡  
崎始生其王父見之曰兒也聲音非常必安天下者  
迨贈納言為尾所困質于駿求出兵至田原戶田政  
光奪致諸尾岡崎人森新八從尾將林通勝來潛詣  
神祖所告以政光謀欲与俱去從者以親故不信至  
乘舟尾兵從後至衆始大驚信秀館諸熱田使人求  
平不可從諸清洲既聞贈納言卒悲欲絕者數矣義  
元以為狹嗣子岡崎人勢不能不從是生一尾遣其  
將朝比奈恭能成岡崎三月我兵攻安城冬駿雪齋



恭能圍安城伏兵擊敗尾援兵信廣出城應之雪齋  
與參兵迫不得入城信廣僅百餘騎走保子城雪齋  
使人說以易嗣子義元以岡崎在尾境而嗣幼恐生  
變居諸駿府置吏与我將吏交治國事松平家兼松  
平家次酒井忠尚酒井忠次等居駿府老臣盡納質  
子收其田量口給糧出軍使居前希其失亡公居駿  
府恐其衆散賜國人書曰待予歸復田宅衆懷書泣  
曰生不十歲不憂羈旅而憂流離有君如此孰患無  
田是年駿參攻南端明年大將軍義晴薨二十三年  
取鴨原時公年十二駿俗端牛投石為戲負公赴左

曹公曰左曹特衆取敗之道也不若徃右曹之果  
勝義元聞益重焉弘治元年參駿攻蟹江二年正月  
尾攻我福釜十五日元服名曰元信之岡崎下馬勞  
士庶無不泣者遣使幕府獻馬一匹明年春在駿府  
改名元康九月天皇崩  
永祿元年伐寺部燒其郭伐廣瀨舉母梅坪伊保敗  
水野信元于石瀨義元曰是龍種也歸我山中二年  
春本多廣孝石川清兼天野景隆請徹戎兵而歸公  
岡崎質將吏妻子復始田宅義元不可曰待我得參  
西而後議去年參兵連捷今年鳴海大高皆搃反尾



降駮。遂欲困尾。恐連累自固公以駮令輸粟于  
大高逢信長出諸將欲還叔浦時勝曰持滿上山不  
在戰速前莫生謀公迺遣遊騎舉火寺部梅坪諸城  
出兵救之因直納糧大高既攻降旁縣邑三年五月  
義元大舉伐尾公會義元于池鯉鮒反攻丸根佐久  
間盛重佯死得脫使公守大高別遣將救鷺津所向  
無不克益輕敵不設備信長冒雨下山襲義元于桶  
狹斬之駮兵守城者皆潰公衆欲歸公曰軍中多訛  
言如何輕去水野信元公舅也使騎淺井道忠來言  
公曰舅氏尾屬不可信拘道忠不出既候者歸衆欲

復去公不可待月方築刈屋兵遮路望見道忠不敢  
動比至因崎騎將已去之公曰駮將異日將以我為  
辭次于大樹寺三日而後入公居清洲二年居駮府  
十二年備嘗艱苦於義元滅以為駮固不義不足與  
也又恐尾乘其弊屢出攻其邊擊廣瀨城主于拂楚  
阪斬之取廣瀨攻韃搵侵石瀨敗举母梅坪寺部攻  
駿成于醫王山烏屋根走之四年春侵石瀨拔岡城  
於是信元知我与駮有隙平尾于我公許之取丹家  
鳴海韃搵廣瀨举母梅坪大高刈屋岡寺部十城正  
尾參之疆盟信長于清洲曰尾為政于天下參符之



其於參亦如此俱戮力勿相為害饗禮送至野三鄉  
至境又使林通勝管谷清宗來拜從是參專東面与  
駿相距四月段嶺長篠野田月谷咸降秋石川家成  
圍長澤而還逢公還自攻牛窪俄城中失火家成以  
為公入城公亦以為家成燒城兩軍反赴之城潰九  
月酒井正親定西尾東條五年二月二十五日改名  
家康稱為藏人三月拔西郡斬鷄殿長持執其二子  
易夫人世子于駿九月將討佐脇酒井忠次与牛窪  
八幡兵戰于小境敗公疾前大破之屠佐脇八幡濱  
松飯尾致實嵩山奥山貞澄降駿將新野親規攻致

實共死吉田城主小原鎮真集將吏妻子曾者殺之  
尸諸城上公怒六年正月築寨自牛窪起属吉田冬  
親鸞徒依吉良義昭作乱荒川義席松平家次松平  
昌次酒井忠尚誘諸不得志者起兵為駿守国半為  
賊將為寇举烽相呼公以是先出赴之賊望見即走  
七年正月立寨迫佐崎賊爭之燒作岡大平公絕歸  
路破賊之矢及轡策針崎賊圍上曲公赴之逢賊已  
破追戰佐崎又破之二月矢田清解以賊襲岡崎不  
克殺清解賊益衰因水野信元乞見釋大以母忠俊  
亦屢為言之公乃逐首惡者赦其餘破東條毀四寺



比賊平駿復取佐脇八幡三月敗駿于牛窪壁于一宮而迫牛窪五月氏真兵二萬人拔嵩山圍一宮公兵三千入一宮出其兵張陳于本能原會有言武田信帛欲襲其後氏真引兵還公攻五油克之牛窪掄木降圍吉田取之小原鎮真請以今川氏所有參州之地与我得質子歸駿罷兵公遣異父弟康勝与大臣酒井忠次女取其城八年拔寺部田原及濱松飯尾致實妻鬪死分其地与致實故將江馬安藝作手降置三奉行九年十二月二十九日為從五位下參河守復德川氏十年初參駿之屬也迨氏真時併遠

江之半失之武田晴信以為我竟滅駿非甲之利於其相攻時欲取參所有今川氏所失參東之地而絕我東出之道使驥臣跡部信元往詣故參東之地氏真大怒曰我力能復之不煩舅氏且舅氏非利于我將禍于我晴信笑曰信然与坐視其為人所併而罹其患孰与共代分其地而無後患也七月使其將山形景仲來約亡駿自大井川東為甲西為參十一年正月十一日任左京大夫三月公拔堀川迫宇豆山小原鎮真度不能拒伏地火而去兵未入火發二股久野頭陀寺降九月松平信一會織田信長納大將



軍源義昭于洛十二月出兵應甲取井伊刑部江馬  
安藝殺弟加賀亦為其下為殺高天神蝎塚降武田  
晴信入駿氏真奔掛川天野景貫引甲將秋山信友  
出于伊奈擊火野宗能于鼻關淵聞公至而去己又  
自二股進敗與平負勝管沼定盈于見附公使人讓  
曰不忝將擊信友恐歸十二年正月甲君欲伐相居  
駿府屢遣兵來侵公使人言晴信曰取掛川在且夕  
如約勿得相侵晴信許諾而尚猶不止公乃城見附  
遷之圍掛川不克壁于天王山氏真許久野宗能賂  
襲我後宗能佯許之伏五將軍擊敗其軍又戰于天

王山敗之置三戌而歸分兵定旁城邑二月攻掛川  
斬首二百級使淺原至殿說曰參駿世有盟誓豈敢  
有貳而君誤聽左右至于此掛川雖堅不足待甲若  
能以相兵擊其東我擊其西晴信可敗氏真於是欲  
之相公罷歸岡崎留諸將防他處前還自掛川堀川  
人欲襲公不及三月渡海攻堀江還拔堀川四月堀  
江降使松平家忠送氏真于小田原五月公賂地至  
大井川甲將山形景仲其從者寡襲公不克遁去晴  
信使人言曰初約以天龍為界何故侵我也公怒攻  
駿府拔之時晴信拒相兵于薩埴聞公至歸甲公為



氏真城駿府六月晴信出川鳴嶋山水暴至浸其堂  
晴信遁走公出兵降天方取飯田九月相兵在駿晴  
信出自東方入相氏康恐徹駿之戍自守晴信乃入  
駿屠蒲原取駿府公取小山  
元龜元年正月將居見附已城濱松居焉使信康居  
因崎四月會信長于京師入越前會淺井久政欲襲  
後信長遽歸京不告公之与羽柴秀吉稻葉通朝後  
行迎丹羽長秀明智光秀于若州而後反六月遣使  
北越淺井久政會朝倉景熙于大寄山信長伐之公  
請通朝自役江兵晨渡姊川擊敗尾兵參兵渡姊川

擊敗越兵追至虎御前通朝反擊江兵之敗信長  
曰公勇略士高祖百張良八月參遠大風祭錢穀振  
民信長之攝江越軍于比叡山佐々木義賢軍于江  
東欲伐信長之告急于我遣石川家成酒井忠次  
軍于執田二千人數要擊江越兵義景等不得志請  
平而還十月北条氏康卒十二月甲侵足助名倉尾  
平我于甲々不可二年正月五日進役五位上十一  
日任侍從二月晴信屯澤次三日相兵不出友道遠  
州軍于伊奈降作手段嶺取足助遠州民叛五月公  
与晴信戰于一宮北越使來信長謂公遷吉田公怒



曰若避甲去濱松有如今日對使者曰唯欲一日居  
濱松三年四月甲攻吉田冬晴信步騎三万五千會  
山秋景仲于遠州陷多之良飯田西攻又野分兵陷  
二股公救之不及作手長篠皆叛信長使佐久間信  
盛等十一軍來救且正公無戰十二月晴信自御方  
原入井伊谷公欲擊之信盛不可會遊兵接戰不可  
解我兵大敗明日晴信入刑部我兵從之斬甲五人  
甲入城天方六笠角輪一宮山北天正元年正月治兵于州東大將軍使晴信与尾参  
平晴信不可陷野田直欲之京師二月晴信攻野田

時中炮病創歸甲三月晴信入参州西出濃州數日  
復入参州欲攻吉田有病班軍于浪合拔去年甲人  
所築四城及足助鳳來寺城四月晴信死于浪合秘  
不祭喪城社山江臺寺嶋備二股兵五月視兵于岡  
部七月圍長篠什旗叔幕若無人我兵祭火箭風起  
城盡燒居數月糧盡出走甲將救之一軍出于内金  
一軍出于作手一軍出于黑瀨會奥平貞能降甲師  
乃還九月武田勝頼出于駿州武田信綱出于森郷  
欲攻濱松不克城諏訪原而反甲相平今川氏真來  
奔今年信長克江越放源義昭于河内二年正月五



日進正五位下三月上秋輝庠使人告公曰我出兵  
上州勝頼必至公宜乘虛畧地公於是復天方攻乾  
物乾天野景貫道甲兵出御方原公尤疾之令人齎  
糧攻之適雨道不通凡二攻不得志五月甲圍高天  
神信長知晴信死欲伐勝頼祭步騎二萬人會公于  
吉田會高天神叛降于甲罷兵退參遠饑信長贈金  
買穀九月甲君渡天龍入二股三年大賀弥四郎謀  
反伏誅四月勝頼帥二万人出作手欲取岡崎聞弥  
四郎被誅不進圍長篠迫吉田信長竟欲伐勝頼公  
慮勝頼不戰冷本多忠勝縱反間使言曰參以尾兵

欲解長篠之圍信長至岡崎北畠具教起兵于伊勢  
佐々木義彌集故茂井朝倉之衆破佐久間信盛于  
江北大阪頭如背盟應之信長潛歸岐阜欲以參遠  
委于甲勝頼信之攻益急五月公与信長至長篠信  
長令人齎一木与一束繩夜中植柵三重持滿待敵  
勝頼曰參尾易與晨涉瀧沢板柵山形景仲中炮斃  
小幡光盛武田信豊縊來中炮者三百人不戰退左  
軍廢武田信綱伐尾陳敗馬場信房等代破柵死者  
如麻參六將石川數正等橫擊之參尾兵十萬齊起  
大呼勝頼敗績宿將皆死斬首万三千墜水者無算



公欲逐進信長不從遂往岐阜拜師六月攻二股田  
中取高明諏訪原八月圍小山勝賴救之臨大井川  
之上公視軍于川西而還冬拔二股四年勝賴欲攻  
二股北越君遺書曰甲復欲出兵以我軍在沼田不  
得南下宜乘此機定遠州公因拔樽山景貫与拒觀  
潮阪退保鹿臬公聞勝賴輸糧高天神馳至橫垣塞  
龍阪鹽関勝賴並海入高天神公進軍芝原勝賴退  
夏明商船至今切五年五月入駿甲侵遠州秋敗穴  
山信君子山梨十月勝賴在高天神公屯蝎塚備之  
十二月十一日進從四位下二十九日為右近衛權

少將六年二月參遠大雪三月北越君死公軍于大  
井川上遣兵攻田中圍小山而還秋取田中禾迫持  
舟冬勝賴出高天神公屯蝎塚備之七年初北越君  
養相君弟景席為子迨死其甥景勝与之爭立勝賴  
受景勝金不救景席口口被殺相君怒与我平景席  
勝賴之妻之弟也於是天下不義之勝賴二侵遠州  
公屯蝎塚備之八月往岡崎世子信康自殺九月相  
甲戰于黃瀬公至二山取持舟勝賴還欲与公戰會  
富士川益公取田中禾引軍入伊呂冬甲君在田中  
公屯見付備之八年正月五日進從四位上三月攻



高天神築壘而還棄持舟五月取田中麥敗持舟兵于遠目阪焯亦取田中木使酒井忠次圍田中九年春拔高天神伊賀降于我不受夏攻藤枝尾積米東條二万石十年木曾背甲之攻之屢敗信長因此攻甲參兵三万入駿州信忠兵五万入伊奈金森長近兵三千入飛州氏政兵三万入豆州既氏政不進二月信忠拔大嶋諸城瓦解公取小山降田中持舟江尻三月降鞠子興國寺駿府潰自市川入甲勝頼兵潰于諏訪信忠追之從勝頼者可五十人入天目山關死傳首京師公會信忠于新府取勝頼尸葬之信

長至盡赦甲降人獨宥沅山信君以駿州与我不濱松見待之盛悅曰所以我立功天下以公能挫甲也請奉東條之粟以賞從者五月如安土拜駿州信長饗之親餉食使長谷川秀一從公朝京師自京師如大阪初信長怒明智光秀以扇撲其面公如安土以光秀為主客既遣往与秀吉伐毛利氏請待公至不聽拔饗具于江而行又奪之丹州代以所未得毛利氏之地六月二日自龜山還拔信長信忠于京師公聞之欲討光秀諸將不可長驅歸參禿兵至鳴海聞秀吉誅光秀而歸於是甲信擾越兵入川中島相



兵伺甲州信長所置守將川尻鎮吉為亂兵所殺故  
武田氏部曲徃々相聚作亂公使大須賀康高岡部  
正綱本多正信依田信蕃往鎮相兵五万取厩橋踰  
碓氷欲入甲州大村某謀納北條氏邦于荊阪有泉  
大學穗阪常陸討斬之曾根定顯誘擊敗氏邦公又  
遣大久保忠世石川康通本多廣孝本多康重降諏  
訪頼忠小笠原信嶺知久頼元七月公如甲府氏直  
与公逢于淺生原氏直將戰謀至曰霧晦風力衝膚  
意者參公親來不可共戰此時鳥居元忠破氏政弟  
氏忠于郡内公分兵攻降諸為相守者沼田高遠坂

相絶其糧道十月氏直請以都苗佐久歸我沼田屬  
相釋兵結婚約已定築墨旭山公怒三面登山並下  
氏直恐交質去公徃信州拔岩村田取佐久七城甲  
信平十二月復故武田氏士田宅千餘人成頼正一  
日下部宗好為奉行統其衆平岩親吉為郡代櫻井  
某市川伊清工藤元隨岩間大藏錄謠言大久保忠  
世柴田康忠管沼正家討不股置官布令而帰風間  
某作亂御手洗直重擒之柴田勝家使人賀十一  
年春織田信雄來四月勝家秀吉戰于賤嶽公將徃  
聞勝家敗而止公如甲府七月嫁女于北條氏直將



伐北越不果九月如甲府十月五日進正四位下七日任左近衛權中將十二年二月七日遷參議進從三位秀吉賂以尾濃欲俱伐信雄公不許使酒井重忠清洲三月公如清洲伊賀諸士歸我池田信輝陷犬山燒小牧追之不及進壁于小牧敗森長一于羽黑秀吉兵十三万至青塚參兵分據蟹清水外山字津田小幡夜擊長一敗之長一愧四月三好秀次三方騎自長湫將襲岡崎參使六將裹甲卷旗而赴之伐走秀次与堀忠政合不利公適至敗殺信輝長一斬首万五千以木多正信内藤正成計收兵入小幡

秀吉馳至龍泉寺會參兵已歸小牧愕曰是何神也居小幡一日為我虜益張陣圍小牧公亦出挑戰至昏罷相人来賀長湫之戰五月朔秀吉歸諸將追公止之与信雄同入清洲六月瀧川一益入蟹江公破一益追圍之以拔下市場所得一益甥与一益一益泣七月斬城主出降秀吉救蟹江不及是月公妹嫁保科正直八月秀吉軍于羽黑公軍于岩倉西兵望視公大恐秀吉不悅燒樂田去九月如清洲十一月秀吉信雄相持于羽津公如清洲芦名盛重伊達輝宗長曾我部元親吉川元春使人来請結好秀吉



數來不得志歸大山于信雄以和使者前後數十輩  
來參求平欲求質子公曰彼愛將死于我手求和于  
我何也不許信雄來拜公數出因為秀吉請一子養  
之諸將曰公子唯二如之何許之且秀吉示諸天下  
曰參質子勿遣使公不可遣秀康佐之成政涉信飛  
之間無人之地來參請伐秀吉不許信雄來十三年  
春城吉良夏如甲府秋如駿府秀吉為關白北條氏  
直使人來求沼田真田昌幸不甯去沼田遣大久保  
忠世等往擊增駿府城冬秀吉使信雄召公之辭以  
甲信未平十一月岡崎守石川數正出奔大阪公以

岡崎參諸將納質子地大震十四年正月十四日為  
中納言秀吉使織田信益羽柴勝雅屢來請見公讓  
曰秀吉招叛納亡我欲伐之難道于尾且止汝歸具  
言我取武田氏舊地在濃州者致秀吉會戰二月秀  
吉請結婚北條氏政恐請尋盟三月會公于黃瀬氏  
政難涉川公与數十人涉川往見左右曰德川氏服  
公不忤毀沼津城五月夫人羽柴氏至尚無往京之  
志秀吉欲質母召公居諸將子弟于大阪公乃許七  
月如駿府將征上田秀吉為昌幸請乃止十月秀吉  
母至公往京居羽柴秀長之宅夜潛至見曰金崎之



役微君秀吉非地上人使秀吉昇台位無非君之賜  
然秀吉起自微賤所臣使者咸曩時儕輩內實相輕  
非公假禮無竟服其心公幸終賜秀吉使終其位明  
日公与信雄相讓秀吉引公先入公執礼甚恭十二  
月為公起弟聚樂以江州三万石為朝宿之邑五日  
進正三位十一日歸至岡崎歸秀吉母二十五日天  
皇即位十二月移治駿府秀吉使津田信季來賀十  
五年起石城秀吉定築石七月如京賀定築石八月  
八日進從二位權大納言十七日歸駿府十二月二  
十八日為左近衛大將領左馬寮御監十六年正月

辞左大將三月如京賜使者爵有差幸聚樂詔位于  
清華之上五月秀吉召氏政入朝六月秀吉母病公  
与夫人往者十七年二月如京秀吉請富士之木為  
大佛之屋六月秀吉生男公如大阪七月祭參遠駿  
之民伐富士之木公如大宮遂如甲州祭甲信之民  
築東郡秀吉与沼田于氏政之所置沼田守屠名  
胡桃氏政又築山中城不礼秀吉之使秀吉怒執其  
使十月如京秀吉告用兵于相十二月往受兵期檢  
五州之田十八年世子如京歷日乃還公曰欲假道  
中城也使本多正信本多重次按行諸城居三日果



使人來請吉川廣家守岡崎二月十日發兵東出善  
德寺中窪泉頭獅子濱成潰遂壁于中窪三月二十  
日還見秀吉于駿府共往中窪公從函嶺北道掘秀  
政從南道夾秀次軍鷹巢足柄新庄成潰擊走宮城  
野湯本竹浦兵四月圍小田原城久不拔有言公信  
雄有貳志秀吉以小早川隆景謀就二營飲流言乃  
止又以公言分兵攻降縣邑七月氏直降于公之使  
因羽柴勝雅請之秀吉令井伊直政榑原康政出其  
衆脇攻安治片桐且元禁虜掠秀吉約約赦氏政於  
是登而殺之以其故地豆相武安二縣二野封公治

江戶以江州九万石為朝宿邑石部關四日市白旗  
未野中泉清見寺嶋田為獵地明日秀吉如奧八月  
朔公入江戶封邑有差食駿甲信者咸減削置五將  
統關中衆更守伏見邸置三浦三崎奉行秀吉還自  
奧公与之會于武府奧民作亂使秀康伐之尋亦遣  
公十九年正月至古河而還閏月為移封故如京与  
俱獵清洲又使公及秀次伐九戶六月公至岩手秀  
次至国分寺九月遣兵攻降九戶遷伊達政宗于大  
崎而還十二月三好秀次為關白内大臣稱秀吉為

大問



文祿元年增置大衛將秀吉將征朝鮮公部上敕景  
勝佐竹義宣伊達政宗南部信直如名古屋七月城  
江戶秀吉歸京屬公及前田利家以軍事十月秀吉  
如名古屋二年八月秀賴生秀吉歸伏見公還賀之  
遂歸江戶三年致徒役城伏見從秀吉遊芳野還饗  
于伏見邸九月公女嫁池田輝政四年三月饗秀吉  
于聚樂邸贈宥山積下及輿僮五月歸江戶七月秀  
吉使來告廢秀次公即日出江戶公女嫁蒲生秀行  
罷朝鮮兵前田利家慶長元年春復伐朝鮮五月八日為正二位内大臣

稱為内府閏七月伏見地震二年八月征夷大將軍  
源義昭薨三年六月秀吉有病伏見民夜駭憂之謂  
公曰天下方艱非君不可濟也我死君居我位視秀  
賴如視余迨長也唯君所使公固辭曰父子相承誰  
敢有或擇置輔弼尚將何慮石田三成增田長盛沮  
之乃置大老中老奉行維持天下之政以公及前田  
利家浮田秀家上敕景勝毛利輝元為大老曰内府  
固讓不受天下不可一日無君是以置輔弼立少子  
職任已定悔之靡及内府其終五老奉行察可否進  
退之莫違内府令進誓書秀吉以變詐御衆諸將猜



忌莫能相親爭趨事竭死力怨讎不解於是恐不利  
少子令淺野長政平之不克公為居間事解秀吉悅  
飲酒諸將尚有不平之色公援刀而起曰諸將賣我  
々不可坐取罪誰与我同死者座中大駭聲歡而罷  
七月石田三成大野治長閱兵罷商民大擾十八日  
秀吉薨奔散如寇至公居伏見統軍國事利家居大  
阪輔少主四年正月諸侯見公如見秀賴大老奉行  
不悅公奉少主遷大阪二月与大老奉行盟利家來  
公將往謝三成止公曰利家有謀不若勿往公不可  
三成欲因襲公池田輝政細川忠興福島正則黑田

長政加藤清正堀尾晴氏藤堂高布從公往來三成  
不敢動三月移向嶋五奉行剃髮見公于豊後橋閨  
月諸將請誅三成公不許罷其奉行歸沢山四月中  
老以命之公居松丸以公兵守内城討石田三成之  
乱之故正福原直高等罪遣伐朝鮮諸侯歸国明年  
秋至阪上秋景勝以移身前田利長以新立亦歸国  
明年春至阪公如大阪八月朝京師九月公以為流  
言之起以与少子相遠也移居大阪高臺君出西城  
如京師奉行長盛正家請居西城建天主列侯邸樓  
門皆毀之言公曰利長將不利于公比見少子使与







道諸侯城九月朔聞諸侯拔岐阜以兵三萬人發江  
戶賜書于世子會于濃州藤堂高帛請入岐阜以世  
子不至佯病居清洲二日入岐阜明日至岡山諸將  
欲攻大垣公曰城固兵衆攻不必克夫三成亦欲我  
攻之也我如菩提城三成必趨利出則為我擒是時  
毛利秀元壁于南宮羽柴秀煉壁于松尾与三成不  
相得三成夜如膽吹之陽欲使二侯先戰而乘其弊  
与浮田秀家嶋津義弘小西行長僧慧瓊戶田重政  
布陳南北二十餘町大谷吉繼在其南服阪安治朽  
木元綱等在其後陰備松尾之變長束正家長曾我

部恭親与秀元並陣九月十五日公使堀尾忠氏守  
岡山出軍野上中村一榮塞大垣道池田輝政淺野  
幸長德永壽昌市橋長勝松下重綱金森長近一柳  
直盛横井伊織山内一豊有馬則頼當南宮兵福島  
正則為前鋒松平忠吉与直政忠勝在其後細川忠  
興加藤嘉明黑田長政藤堂高帛石川貞政織田長  
益繼進擊三成于関原破之斬首三万五千迨受功  
求冑曰自古莫能處勝三成猶在請凱歌公曰諸侯  
妻子在敵之手非我故乎我獨何心作凱歌十七日  
拔沢山正家入水口自殺十八日獲行長明日天皇



使人勞公于草津遣大野治長于阪曰賊臣三成妖  
僧慧瓊搆我二家今已破矣相親如舊無有嫌隙居  
大津三日獲三成慧瓊与之鮮衣及行長二十五日  
治長來放增田長盛于高野二十八日至阪居西城  
天皇使人來問於是四海歸于上以直政康政忠勝  
為執改正純為奉行直政等議曰阪天下首領先代  
居此号令天下請移秀賴而革民之視聽上曰少子  
無知非其罪也輔佐得人雖居此無害拜床榻且元  
為改相十月朔斬三成行長慧瓊直高島首京師十  
二月皇子政仁為太子上詢立都于世子對曰小子

安足与議願隨天下之心無所不可上大悅以江戶  
為都以河攝封阪夫封列侯宗室  
六年二月封功臣関外有差三月如伏見置天皇湯  
沐邑及公卿采地以万石奉豐国廟二万石与高野  
以板倉勝重為諸司代関東疫厲九月建学校于伏  
見十一月歸江都本多正信内藤正成為奉行掌租  
稅青山忠成為江都令上如忍祭関中諸侯城二條  
七年正月六日進從一位二月聞加賀侯將朝如伏  
見侯乃如江都并伊直政卒三月如阪四月朝京師  
六月增伏見城九月傳通大夫人薨十月歸江都十



二月如伏見  
八年二月如阪秀賴為內大臣十二日天皇使推大  
綱言兼勝參議光豐往伏見拜上為征夷大將軍右  
大臣淳和共學兩院別當源氏長者右馬寮御監賜  
牛車兵仗八月放浮田秀家父子于八丈十二月歸  
江都京師多盜十家為黨相察一家有罪九家連坐  
九年二月東海東山北陸三道築一里塚三月自熱  
海如伏見閏八月歸江都九月增皇家邑為万石  
十年二月如伏見朝鮮王使其臣孫文或金孝緯及  
僧松雲來求平歸俘虜万餘人四月朔奏解大將軍

兩院別當授世子十二日秀賴遷右大臣十六日世  
子拜大將軍大旱七月江濃勢尾參大水八月關東  
洪水十月歸江都十一月如忍川越  
十一年正月令池田輝政福島正則淺野幸長加藤  
清正黑田長政城江都藤堂高布量功分地三月上  
如京師至駿府樂為移城主信成于長濱將居焉四  
月如伏見如京師十一月歸居西城狩川越  
十二年正月發越前美濃尾參遠之民城駿府三月  
遷駿府五月於清見寺見朝鮮使者賜刀鎧等物七  
月三日城成十月如江都十一月如忍如川越十二



月歸駿府二十三日內城災避火竹腰正信宅遷本  
多正純宅令勿吊火

十三年癸亥遠民採材于木曾熊野伊豆三月而成  
九月如江都狩武野德祖朝上于府中十二月歸駿  
府

十四年正月如尾四月殿前有人被髮蔽衣而食龜  
無指問所從來舉手指天竟不言又一男子無故至  
寢室下並赦勿殺九月令曰比者西諸侯增城浚池  
造大船不知其極今建其制悉收大船歸之有司十  
一月如江都至三嶋有病而還移阪猿舞戶于駿府

十五年正月如尾移治名護屋以故都僻隘也八月  
中山王來十月府厨火遊獵至江都今年攻燒壘船  
于長崎外夷款塞二十餘國

十六年正月狩榛原三月如京師帝將進位相國不  
受請贈義重廣忠贈廣忠從三位大納言義重從四  
位下鎮守府將軍二十七日天皇傳位于皇太子明  
日秀賴來令諸居阪者無故相會飲酒作舞風俗日  
頽自今代居駿府留一二年四月使義直賴宣如阪  
報秀賴諸侯上誓書是月歸駿府七月定驛法城皇  
宮八月朔置史官上狩淺間砲連三鳶張候百二十



步三發三中十月東出而獵德祖朝上于金川至江  
都召賜諸侯妻子食如忌如川越聞義直病痘而還  
德祖朝川越十一月歸駿府以美勢江十三万石属  
駿府二十八日見明人

十七年正月狩遠參尾之間三月囚有馬晴信于甲  
府禁耶蘇教四月兩雹春日山祠屋上交木折而墜  
地天皇求過自責上報曰二祠久不修怠慢則有災  
異未矣願勿勞聖慮命後藤光次如江都立阡陌七  
月京師有異人曰因果居士年九十餘多知前代事  
召見賜宅駿府十月獵至忍閏月如江都聽越獄十

二月歸駿府蒔田正時來以前令也

十八年草王家制正條以癸二月如江都北出狩十  
二月將歸至稻毛甲人馬場忠時上變告大久保忠  
隣及德祖朝于稻毛復如江都

十九年正月稱勢州神遊行海道傳相奉上令禁之  
狩千葉將歸駿府令本多正信藤堂高席毀小田原  
郭德祖朝上于小田原陳兵函嶺大磯以西三鳥以  
東止行旅而行本多正純為檢耶蘇使天皇欲進上  
相国准三后納孫女為后上辞相国准三后四月五  
日電駿南海中得魚三尾狗首龜身鱗鬣如双擔之



二十人僅能堪七月僧崇傳言秀賴作鐘銘祝咀上  
前田利常上大野治長贈兄利長書与举兵事十月  
京兆尹言阪欲誅且元癸兵且元亡入茨木上使大  
野治氏往阪問且元所坐不得入阪而還因言曰臣  
兄及織田長益之謀也上不擇迨治長為刺客傷竟  
遣治氏又放增田長盛入阪長盛謝不老能行遣子  
宗重七日設居守部吏士出舍田中從者五百人至  
岡崎出令之諸侯秀賴恐与德永昌重書謝請罷兵  
上不聽是日日本多忠政進兵收方九鬼守隆入新家  
十七日京兆尹言阪定及令本多正純癸西諸侯二

十三日至二條給諸軍糧以十月二十日為始不問  
遲速置関津防其人使藤堂高帛先往嘗敵十一月  
松平忠明至平野松平忠繼克神崎十日德祖至伏  
見上聽浮屠說法十七日上至住吉加賀侯陳因山  
為東路前鋒越前侯次之德祖陳其南藤堂高帛井  
伊直孝為西路前鋒義直賴宣次之上陳其後仙臺  
阿紀兵攻西南播作兵攻北米沢秋田松江酒井家  
次本多忠朝柳原康勝所部攻東凡三十万人決澱  
注鳥養天滿為陸編竹牌穿地道十九日阿克穢多  
崎置行人十五員二十六日破鴨野明日取葭島博



勞淵二十八日增軍糧二十九日天皇使人來勞西  
諸侯寵臣納質子于伏見晦日阪棄天滿仙波十二  
月小堀政一中坊定次往和州捕阪兵妻子上不欲  
傷人令持矢炮者草提而發九鬼守隆斷河口六日  
移營茶臼山上不介而行矢石不能傷甲山蛙鬪北  
者不勝紅夷至命令操煩賜外諸侯銀各百貫自九  
日每夜作聲使城中不得寐造雲梯十五日上欲移  
大阪質灘夫人而罷兵秀賴曰給將士俸而東灘夫  
人不者以阪代阿讚豫不與之安然二州不可天  
皇乃欲詔秀賴罷兵上止之曰秀賴不奉詔成竟不

成不若使其自計於是正純約毀外城謝諸侯秀賴  
許之出大臣之子為質令木村重成出盟于上板倉  
重昌入盟于秀賴二十三日九州兵至兵庫而還二  
十五日上如京師留德祖毀外城上皇欲改元上議  
請用李唐年号詔上正月節會白馬踏歌親王准后  
官位儀則上以非倉卒可成歸至駿府撰定是年海  
上無風舟船不阻  
元和元年正月三日上東歸往止使鷹二月七日  
德祖朝上于中泉初秀賴集兵五萬餘迨受圍灘夫  
人悅和議客將僥倖圖富貴兵罷無所歸說秀賴曰



前親鸞氏以一旅抗織田氏者得地之利也大閤以  
全天下之力城焉粟米充牣金帛山積雖外城毀豈  
如親鸞氏之時哉背城決戰不克則堅守諸侯久之  
無功必生異圖當是時為二公計不過求和二公求  
和所欲可得秀賴然之海道又傳奉伊勢神下所在  
禁之三月五日京兆尹言秀賴又及四月四日發駿  
府至名護屋徵兵四方十八日至二條大搜其人二  
十一日德祖至伏見阪將大野治房寂和州紀彥敗  
治房于榎井五月朔上将出會古田重勝謀及止申  
守備秀賴出于住吉分兵掠泉和四日阪侵和河德

祖欲待西諸侯上曰黃口之將烏合之衆不守城出  
戰雖衆何為令齎三日糧藤堂高布井伊直孝榭原  
康勝酒井家次本多忠朝越前侯加賀侯入自河州  
水野勝成本多忠政松平忠明仙臺侯從越後侯入  
自和州六日勝成政宗敗後藤政次等于譽田高布  
直孝康勝敗木村重成等于若江七日越前侯為西  
路前鋒陳茶臼山南勝成等五人在左忠朝家次康  
勝左右永井直勝安藤直次在中軍前掌號令義直  
賴宣在後加賀侯為東路前鋒陣岡山南本多康紀  
本多康俊遠藤慶隆在右六衛將為前右軍酒井忠



世土井利勝本多正信為前左軍筑前侯松山侯居  
中軍德祖親將丹羽長重保科正光成田氏範仙石  
好俊為左軍井伊直孝藤堂高序為右軍安藤重信  
為後軍赤勝永斬本多忠朝小笠原秀政其鋒甚銳  
秋田實季等十二人疾鬪當之後軍又誤發砲益亂  
及麾下然敵亦竟破德祖縱麾下与穴衛擊治長直  
孝高虎自傍進會越後侯入城放火乘之擊敗治長  
等斬首万三千明日使永井直勝問秀頼下令救其  
母子使者未至自殺死上望見天主火謂德祖曰以  
無外患勿急政勿疎義直頼宣以為羽翼休諸侯三

年而後可使即起如二條閏六月傳軍礼于德祖朝  
天子饗公侯頒分天下八月歸駿府十月如江都狩  
于総武之野德祖聞上樂泉頭請城焉上女嫁淺野  
長景

二年正月海道傳送伊勢神官吉田言神無不至  
何故且行且飛宜禁令棄之于野二十一日狩田中  
病止三日德祖馳至駿府進醫不可卻婦人不得侍  
見德曰吾死不恨三弟幼代予教之列侯期不來速  
伐之謂義直等曰事幕府如事余出給使令入侍左  
右唯命是從命列侯曰予本有參之半微列侯之力



不至此今病弥篤見止于茲列侯其歸國俟徵令若  
或不中意其復為我所為莫使民苦無道天下者天  
下之天下顧有德者得之耳死而有知非所恨也今  
列侯固請止若許之以天下私其子也非所以示天  
下後世也大賜金帛遣之三月天皇拜上為大政大  
臣四月十七日厭代葬父野賜神号贈正一位明年  
移葬日光正保二年賜号東照宮歲奉幣致祭

史臣曰天之愛斯民久矣然非待有德者不能成其  
仁皇家陸遲政刑遷于鎌倉足利氏繼之礼樂墜于  
地矣德川氏積德數世神祖以柔致剛以誠制詐依  
違于織豐之間以成洪業宇内再新兆民不改觀雖  
威惠積厚為天下之歸往豈人力哉







Vertical text on the right side of the page, likely a title or a short inscription.

Main body of vertical text on the right page, consisting of several columns of characters.

Left page of the document, which is mostly blank or contains very faint, illegible text.



