

蔭涼軒日録

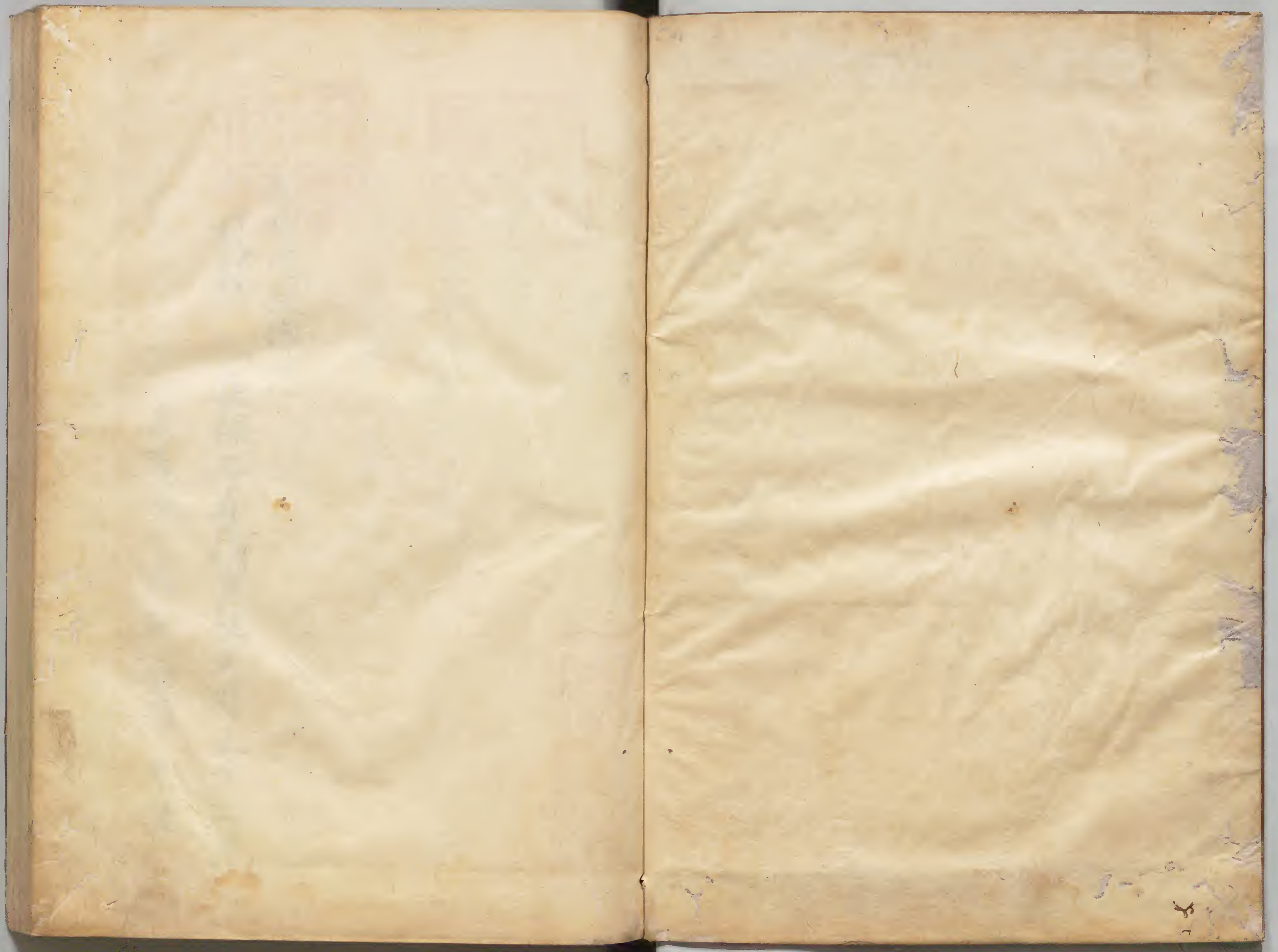
長祿二年

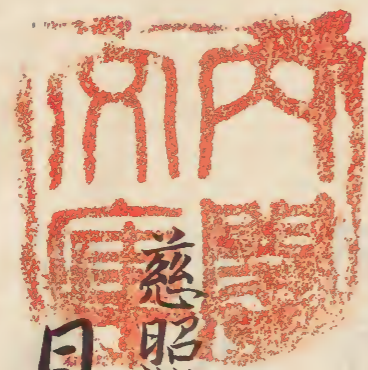
一

内閣文庫	
番號	和 15792
冊數	16(4)
函號	163 82

内閣文庫	
和書類	一五七九二號
一六冊	一六冊
六架	六架







慈照院殿御代
目錄

長祿二年戊寅從正月至十二月

嘉吉以後 文安 宝徳 亨徳

康正 長祿元年之日録之所持

淺草文庫



目錄

長祿二年戊寅

正月

十日僧中之事如旧例悉可令披露之由以春
 阿被仰出諸寺院并始御成可如旧也十八日
 鹿苑院十九日方丈煎点可有御成也御引物
 御扇子十本但如普廣院殿旧例可為唐扇子
 之樣之由被仰出即命于西院也
 十一日御礼如旧例自歲暮御礼如先規公家

月跡大名參賀以前有御對面也南坊可移居
之由以春阿被仰出廿四日等持寺御成直御
燒香於普廣院

十四日來十六日於御所御祈禱如旧例於松
之御庭可有看經之由被仰出也如旧例百負
清衆可參之由以春阿被仰出即於鹿苑院召
維那命之

十五日來日御祈禱早晨可奉始之由被仰出
來晨案內可令披露之由謹白之來十八日鹿
苑院御成於南坊有回物御扇子廿柄如旧雖
可有御成彼南坊依廢壞即令不可有御成也
修理以後二月比可有御成之由被仰出也春
阿奉之廿二日勝定院廿四日等持寺廿五日
於御所御相伴衆如旧例煎点廿九日等持寺
御成事前十一日定矣

十六日南坊移徙參於御所謹白南坊移徙之

御礼奉献枚原十帖胡銅香炉一箇看經奉如
之御旨披露之於松之御庭百負看經如旧例
大般若之符并洗米雖被召依不旧例被略之
十八日南院本坊御成煎点集香湯饅頭索麵
御茶子五種於御所奉報来日方丈御成觀音
殿懺法疏御銘白之盆裏具香燭御厨如旧例
調七種菜御茶子五種御引物遺唐扇子十柄
高檀紙十帖被献御点心以前於客殿前御相

伴位頭小礼厨後御出時則亦院主小礼於御
所同御手水也院主參謝之事白之於昭堂御
燒香如恒也御香合以旧例子阿奉献之院主
被參于御所於御會所御對面其又同參洪蔵
主被申續也

十九日方丈御点心於御所同奉懸御同崇壽
院煩溪和尚御修理以後二月比可被申之由
白之普廣院御成正月中御成被白之由披露

之可擇吉日之由被仰出也如南寺御修理日
例先於當御坊可有御修理也故前日南院進
物遺唐扇子十柄被細干御倉也高祖紙十帖
被寄干當院以請取奉懸御月蓋旧例也

廿日未廿五日於御所御煎点等持院竺雲鹿
苑院瑞溪崇壽院順溪相國徐江等持寺光遠
某真菜被召加矣今日以官命奉報之

廿一日每月六日十八日御燒香被略之由被
仰出也以後每月廿四日於蔭涼軒御厨御成
從此普廣院可有御燒香之由被仰出也并始
御扇子高祖紙也始御成在取則御小袖盒足
子高祖紙枚原可被献之由披露之未廿八日
普廣院御成事依擇吉日被仰出也

廿二日勝定院先於昭堂御燒香於本坊御点
心於御取間謹白未廿五日於御所御点心被
召諸老之御礼先十八日鹿苑院厨罷御燒香

今日御点心以前御燒香其謂何哉十八日以
年始故先御成于本坊今日則年始御成以後
故先有御燒香也此有謹白之御相伴御成在
取其主人扇罷被送白也於外寺則以諸老不
便故鹿苑院送禮被白也廿三日七觀音廿四
日清和院為御代官致參詣之由伺之如旧例
可參詣之由被仰出但春阿奉之勝定院御小
袖三重盆一牧段子一端高祖紙枚原各十帖

被獻始以御成之故如此也年始則御扇子高
祖紙計也始而御成也在取則如今晨進物也
其輕重之別披露之院主於御取為御禮被參也
廿三日七觀音為御代官致參詣也蓋以旧例
也逮歸以春阿謹白之

廿四日為御代官早晨詣于清和院等持寺御
成先於佛殿御燒香於方丈御点心於御取間
披露南禪杖嚴頭宗賀唱食瑞守唱食以上首

宗賀唱食有御点也勝定院御引物請取奉
懸御目也前日七觀音并今晨清和院參詣事
謹白之來日於御取御点心調而今白案内之
由白之御斎之時刻四鼓之比以前白之如旧
例四鼓之比計而可伺之由被仰出也表廿八
日普廣院御成以前管領御相伴被參之事白
之可被參之由被仰出即命之普廣院也等持
寺尉罷直御焼香于普廣院矣等持寺長老為
御私被參也每月廿四日御地藏御頂戴如旧
例説破之由依被仰出即奉命于洪蔵主也閏
正月不被用以才二月御成以下諸事被用之
由被仰出也

廿五日於御取御点心御斎盤中之具則粗井
方以旧例命信列調菜而調之日記見于彼也
御相伴等持院竺雲鹿苑瑞溪崇壽院順溪相
國徐江等持寺光遠蔭涼某真葉參也御引物

御小袖二重盃一牧毬子一端枚原十帖各如此也
洪藏主并御前給仕周與唱食與漸唱食相伴給仕
本東唱食德峯唱食寺康唱食壽能唱食妙般唱食
周澄唱食御小袖一重枚原十帖各被下也
盖旧例也取諸相伴并洪藏主御前并相伴給仕
之并受請取奉懸御目盖是又旧例也給仕皆以寮坊主請取也
今晨御齋以四鼓之比可白也故御点心以五鼓案内白之

及四鼓御齋案内白之公方様自西方御成御會取而御座在于主位也諸老被就于賓位也御点心以後出于南面即還馭也齋罷被送諸老而御揖謝也自御會取直還馭于西矣諸老御引物持參之由披露之御引物并受為御礼被參于當軒之由以春阿白之本東唱食上枚修理太夫殿之息也以關東有忠節之故可奉懸御目之由自仙岩和尚當被白之故亦伊勢

守并春阿細評之而後於御点心以前白之奉
懸御目也御會取東南之角障子一間取之為
路也

廿六日 廿七日

廿八日普廣院御成煎点先於昭堂御燒香於
本坊御点尿管領御相伴被參御点心後伺天
龍寺棧巖頭書立元伸唱食宗榮唱食以上首
元伸唱食有御点也當寺棧巖頭書立東建

唱食等康唱食以上首宗建唱食有御点也
同度僧等梅唱食壽能唱食德鑒唱食宗護唱
食以上首二負有御点也奉報末日等持院
御成也院主曜堂為御礼於御取被參御扇子
十柄高祖紙十帖被獻管領十帖一柄被進以
旧例管領御相伴被參矣凡唱食不經沙弥度
僧公方寵命被御出不可容易為上意從寵命
則不及是非之披露之天龍寺并當寺紀綱召

而遺棧殿頭書立也

廿九日等持院御成煎点先於昭堂御燒香於
方丈御点心以御座或之小用中央火鉢別不
被用也於御所間奉懸御目等持寺御成之請
取當寺及廢壞即今以旧例被寄寺家御成御
引物可有修後云云先於鹿苑院蔭涼軒被加
修理也御坊修理以後如旧可被寄干山門也
復旧觀之時節到來上意之辱之由諸老於愚

老被来謝之旨謹白之来二月如旧規御成其
外諸寺院御成事定也閏正月不可被用之由
白之来月以閏月之故為閏月是故以春阿白
湯山湯治之御暇也即御允許之由被仰出也
等持院御扇子十柄高祖紙十帖如旧例被献
也院主竺雲和尚為御礼於御所被参也唱食
衣裳如旧可為一色之由被仰出也唱食額髮
可為旧樣之由被仰出也叡林法樣如先規漸

可致披露之由被仰出也唱食額上髮并衣服
之事召諸五山侍衣維那可相觸之由命之為
支證各出愚書也

閏正月

一日澄頭唱食等仙唱食兼春唱食御相伴中
度僧二負棧嚴頭有其闕是故加此三負也天
龍寺度僧亨珣唱食乾隆唱食宗采唱食紹暉
唱食書立之以上首二負有御爪点即御免許

矣公文擇其仁於康苑院命于寺奉行書立之
贈于當寮謹白御判也諸五山任持特御相伴
衆住院被擇事名字并掛塔庄主并役者官奉
停止之旨以普廣院殿永亨八年七月十六日
寺家御吹嚙并官奉被止之例如旧規卷可相
觸之由以奉阿被仰出即於蔭涼軒奉召院主瑞
溪東堂春溪崇壽順溪都間乾嘉維那周璋嚴
主嚴命之此旨有違犯之輩則書其名字可令

披露之由被仰出也建仁并東福棲嚴頭以御
法式以前被定故即今不伺之奉懸于御目普
廣院御成御引物之請取也

二日發軔于湯山三七日湯休於廿六日歸洛
廿六日自湯山入洛即參于御取獻茶器三對
八景御障子贊詩之人教以書立可申之由被
仰出即書立竺雲和尚雲章和尚春林和尚瑞
岩和尚東岳和尚存耕和尚瑞溪和尚東沼和

尚伺之贊詩可申之由被仰出也

廿八日二月中年始御次第書立奉懸御目可
有御成之由被仰出此外詩寺院可有御成也
即今御成日之外尚以有被申在取則連日可
有御成也若無其分則即今寺院於三月隔日
可有御成之由被仰出但依諸寺院被申重可
計御成日之由謹白之普廣院殿御手跡以法
華可印字之由被仰出而葛籠一箇被出也但

法華每卷加紙一牧可書之有不足則以餘紙
可加之由被仰出也普廣院昔年諸寺院御成
在所悉書而可獻之被仰出即以一本書立
而獻之其餘未日書而獻之由被仰出也
廿九月來二月六日雲頂院御成御点心集雲
軒御斎自鹿苑院殿之嘉例此由披露之普廣
院殿御手跡之紙數合貳百五十四枚此内法
華經可印字也其紙百七十八牧有之云云殘

七十六牧有之可印字三部經之由被仰出也
天龍寺都聞書立慶圓都寺梵心都寺乾高都
寺伺之以梵心都寺有御点也但依寺家所
望如此也御前給仕有闕故書立景温唱食守
勢唱食伺之以景温唱食有御点也姓則中
御門大納言明豊也御相伴給仕有闕故以乾
晃唱食景般唱食壽菊唱食周北唱食伺之昂
被加也八景御障子贊詩其詩首可然書其頭

否半伺之可書其頭之由被仰出也

二月

一日天龍寺御前給仕并御相伴給仕又都司
書立其仁躰即天龍長老仙英和尚雲居雪心
和尚持參之而被未即前日廿九日披露之即
有御爪点也今晨召天龍侍衣傳此命也八景
御障子以圓以前山市晴嵐并漁村夕照之位
換故以此命傳于雲章和尚春林和尚北面御

座式贊詩之位自右方至左方也前日被仰出
今晨報此命也雲章和尚可改瑞岩和尚也

三日建仁寺御前給仕妙瓊唱食紅葉原寶祝

唱食益治園防守伺之有御爪点也二月中御成

之外三ヶ所加之於命月中有御成之由被仰

出也

四日唱食接巖頭并佛殿造華之事可如昔日
之由被仰出寺院不知行取領可申之由被仰

出也二月中御成旧例之外加喜隱軒萬壽寺
建仁寺三所申之可有御成之由被仰出也

五日唱食棧巖頭書立德鑑唱食等康唱食周
澄唱食澄頭唱食伺之以周澄唱食澄頭唱食
有御点也當院主瑞溪和尚透例故来日雲
頂院御相伴不可參之由披露之然則以養生
可有住院之由被仰出即傳此命也玉櫛庄々
主職事於三任為上意被仰出事無御存知之

由被仰出明日於雲頂自長老并評定衆被嘆
申之分可有披露之内被仰出也大興寺可為
當寺大勒進之由被仰出往于大真寺可傳此
命之由被仰出也

六月雲頂院御成御点心以鹿苑瑞溪不例故
不被參故等持院竺雲和尚送迎之礼被申也
南禪唱食棧巖頭以光鎮唱食永麟唱食被申光
鎮唱食有御点也天龍寺唱食棧巖頭以周

蕙景温紹暉周彭伺之上二人有御魚玉節庄
三任事被略之普廣院殿於方丈御壁書被御
覽悉可為旧規之由被仰出也御小袖三重盆
一牧香合一个高檀紙杙原各十帖自雲頂院
獻之盆一牧跂子一端高祖紙十帖自集重獻
之御齋御菜有六種也雲頂院主東芳和尚集
雲要首座為御禮被參也大真寺仙岩和尚可
為當寺大勸進之由蒙使命而徃白之謹被奉
尊命不日以上洛可申明之由被白也歸洛入
夜故不及披露之

八日

九日大德院御成煎点建仁寺唱食棧嚴頭室
祝唱食正捷唱食伺之以上首有御此点也東
福寺棧嚴頭性玉唱食慈昌唱食伺之以下首
有御此点也三會院月浦和尚崇壽院順溪和
尚就院領以書狀披露之可命于寺奉行之由

被仰出也御小袖三重盆一枚跔子一端高祖
紙板原獻之西芳寺花時御成可申之由披露
之仙岩和尚大勸進被謝尊命以上洛重可被
申之由披露之就干玉櫛庄三任事自都聞乾
喜方白之云云於寺家評定衆重以書狀參差
之取究明而重可申明之由白也

十一日常德院御成煎点大德院九日御成御
引物之請取奉懸御目玉櫛庄就嘉都聞申狀

自寺家以評義之狀明參差之旨即披露之於
盛都同返借物而可定新庄主但遂盛都同勘
定可并借物之由自評定衆被白即披露之故
御取御時依諸事被仰出不及書狀雖然依其
事以書狀被白曰規如此也當寺御法及干他
時之由白之八景御障子詩獻之長福寺御成
伺之常德院御点心以後成干聯輝軒泉水御
覽御小袖三重盆一枚跔子一端高祖紙板原

被獻

十二日崇壽院領泉塚申狀為披露召飯尾左衛門大夫入道三會院領就江列守護違亂有申狀召飯尾義濃入道遣之被仰出予守護也

十三日仙岩和尚當為當寺再興奉行之由被仰出即領掌也被獻予足常德院可為院主之由被仰出也 即命予長老舒江常德春溪崇壽順溪可被評寺家再興之由被仰出也

十四日例日無事

十五日都聞乾嘉當寮御成煎点進上物如旧也玉櫛庄主修造司梵泉都寺定也當寺并當院不知行在所伺之寺奉行可申付之由被仰出也來三月中御成伺之書立其寺院白之棧巖頭東建上坐維那周瑋書立之至于都聞寮以旧例伺之飯尾左衛門大夫依肥前入道違例而不來故召飯尾新左衛門尉命相國寺并

當院寺領還付之尊命也乾嘉都因以寺家願
之目安白之及御還馭之時奉獻之蓋為巨細
具于上覽也來三月中御成事以在貞擇日伺
之

十六日唱食額髮不改得之事風雅不如旧汝
唱行堂怠慢堅可相觸之由被仰出也

十七日唱食額髮并勤懈怠以侍衣維那相召
傳尊命行于寺中可被相觸若有遠把輩則名

字可被註進上之由白之

十八日法住院煎点御成御小袖三重盆跽子
高祖紙杓原被献勝定院不知行并南向御追
膳之料取事以彼書狀白之寺家風雅并諸事
可如旧之由被仰出命于御相伴諸老也大德
院御成御引物請取奉懸御目也

十九日 廿日

廿一日嘉德軒煎点御成御小袖三重盆跽子

高祖紇杻原各十帖被獻等持院并西芳寺不
知行寺領事伺之於寺奉行可申付之由被仰
出也仙岩和尚為耳真奉行任持于常德院之
車披露之今日移居宇建仁寺以高麗奉加可
始造作之由依寺家書狀所伺而被仰出也建
仁寺御相伴唱食悉如旧規被阮於御前唱之
盖額髮之事

廿二日來廿四日蔭涼軒御成煎点以為始御
成有御引物也常德院仙岩和尚自來廿四日
可為御相伴之由被仰出也唱食額髮可被改
之由被仰出也仙岩和尚徒弟唱食額髮即今
被改如旧也西芳寺領還付之由召寺奉行細
藤遠江入道可申付之由命之

廿三日長福寺御成煎点南禪寺等持寺領石
知行在所伺之長得院殿御并忌近年三千足
被使之由伺之伊勢方可申之由被仰出給仕

唱食額髮於長福寺御成以前書被改也都司
寮并法任院御引物請取奉懸御目也當寺并
當院不知行還付之御禮被參之由白之

廿四日蔭涼軒煎点御成御小袖三重盆一枚
八角段子一端高祖紙杙原各十帖献之盖御
坊始御成故有御点心并御引物也自来月御
斎可有御嘉須軒并長福寺御引物請取奉懸
御目也當軒斎罷於普廣院御焼香於御取謹

白蔭涼軒御成御禮也御引物献御小袖三重
盆八角段子一端高祖紙杙原各十帖献之来
晦日西芳寺為祀可有御成之由被仰出也蔭
涼庭頭可被栽葉樹之由被仰出也善阿兼尊
命而來也詣于清和院焼香

廿五日

廿六日蔭涼泉水庭頭籠木被改栽也

廿七日萬壽寺煎点御成御小袖三重盆段子

高祖紙杓原各十帖獻之南禪瑞雲依違例請
退故書立新命伺之竺雲莊和尚竺華和尚有
御爪点也盖自院主瑞溪書事而被白去北四
日蔭涼御成御引物請取奉懸御目也於寺家
不知行在所被返付為寺家一新之義面目歡
喜之由悉白之披露之安國寺不知知行在所
伺之御成自山門入佛殿御燒香自法堂入方
丈前自中門御成也萬壽都閔希千足獻之奉

懸御目盖旧規也

廿八日當軒御庭嘉樹栽培成也善阿奉之
廿九日建仁寺御成都閔靈朝奉懸御目獻貳
千足煎点住持泰計和尚也南禪寺公文竺范
和尚御判被遊矣信濃國慈雲寺宗閔首座并
以當院主瑞溪和尚旧公帖三通為本奉懸御
目而白御判矣上于慈視閣東山御一覽次高
麗國所獻之藏經被御覽又僧堂修復被御覽

皆高麗國所潤色也御小袖三重盆香合麁文
高祖紙杓原各十帖獻之香合有異文故御前
被召置之香合文者二鹿也以所希被召置也
晦日西芳寺御成煎点坊主奉懸御目如旧例
被獻金香茶一包參干御所御礼被白丹後雲
門寺梵珠首座摸津國栖賢寺得驛首座備後
國常真寺原韶首座加賀國万福寺安喬首座
摸津國福嚴寺正隆首座公帖御判被遊矣大

德院不知行同南禪歸雲院不知行在所伺之
大德院奉行以旧例飯尾加賀守被定矣諸寺
院領本復施行遵行延引別而被仰付之由被
仰出也當寺都因乾嘉退之事御允許即命干
長老也万壽寺御成御引物請取奉懸御目也
御点心後於干富士間詣事入佛殿御燒香於
貯清軒并指東菴御香直登干縮遠亭御遊覽
也愚以脚疾傍杖奉引之又乘舩御遊覽御舩

亦近習有兩船也

三月

一日比丘尼寺禁法条々自當院主可被相觸
之由被仰出也条々一住持年期未滿事一織
色小袖一沉麝香嗜艶色事一酒宴遊樂事此
条々可被禁之由被仰出也當寺都回梵寅都
寺獨書立伺之即有御臥点也

三日

四日新見庄安堵之事被仰出也飯尾新丸衛
門尉可致披露之由被仰出也

五日新見文證新丸衛門於當軒一見了也

六日

七日建仁寺前月廿九日御成請取奉懸御目
也大智院来月七日御成之由被仰出也諸比
丘尼寺院自當院禁法被相觸其返章奉懸御
目也詩寺院住持其仁躰及於退院之時可伺

其器用之由被仰出也當寺都同梵寅都寺依
有御此点而明晨可奉懸御目之由兼披露之
八日賜親見庄并和束雲澤持地庵永生寺田
敷名元亭庵領四糸坊門宝町屋地安堵之御
判也獻隨子盆杓原而奉謝之當寺都同梵寅
都寺於御所奉懸御目獻三千疋令洪藏主披
露之大智院御成来月七日被定鹿王院主為
關東使節故不可改院主職之由以飯

九月三聖寺御成煎点御小袖三重跣子一端
盆一牧高祖紙杓原各十帖被獻住持名則令
諸西當臨川寺三會院正脉院不知行在所伯
之臨川寺御成沼前法輪并念佛御參詣之由
白之可有御參詣之由被仰出也即命干伊勢
寺也

十日

十一日於三會院御斎御小袖三重跣子一端

盆一牧高祖紙杓原各一束見獻之後川寺御
成先於佛殿御燒香次方丈御点心於御所門
伺天龍寺并金剛院善入寺東福寺常喜庵不
知行在所并長得院新院等處西堂也不知行
在所施行遵行延引之事伺之別被仰付之由
被仰也召諸寺各所之諸奉行命之參詣于法
輪并念佛某以旧例不參也
十二日就于建仁寺高麗奉加之事以飯尾摠

列被尋

十三日 十四日

十五日清住院御成煎点先於昭堂并定心院
塔前御燒香豐後國崇禪寺住持等稟首座信
濃國安國寺周挑首座豐後國長貞寺通音首
座御判被遊通玄寺住持永明寺可奉請之由
依曇華院被申自院主瑞溪和尚被伺之大智
院并法住院不知行在所伺之来北八日粟隸

庵御成吉日自匠作被白伺之可有御成之由
被仰出也諸寺院不知行在所施行遵行延引
之趣披露之清任院御小袖三重盆一牧跂子
二端高祖紙枚原各十帖献之任持曇元華和
尚
十六日來北七日八幡御參詣故德雲院御成
可有御延引之由以春阿被仰出也建仁寺依
高麗勸進之事以狀被白之飯尾下総方遣之

親見庄施行三通并領也

十七日慶雲院御成煎点先於佛殿并印堂周
防團高山寺賢首座肥前國成道寺礼献首
座筑前團真聖寺乾受首座讚岐國長真寺周
富首座公文判伺之來北七日慶雲院北八日
栗隸庵御成於干來月可有御成之由被仰出
也院主登龍門西堂御小袖三重盆跂子高祖
紙枚原各十帖献之依八幡御社參御成被延

引也施行并雲龍院御成事被白之由預伺之
十八日懺法疏御銘洪截主被白也故愚老不
參也

十九日來月御成次才書立奉懸御目也嵯峨
本法華經表紙事被仰出也

廿一日勝鬘院御成煎点先於昭堂御燒香御
小袖三重盆段子高祖紙杓原各十帖院主能
南列臨川寺三會院清住院天龍都同梵心都

同猷子足三聖寺御引物請取奉懸御目大聖
寺齋麟首座美濃龍門寺等檀首座參河國實
相寺有伊首座公文御判被遊嵯峨保宗院不
知行事自日野殿被白越前國善應寺不知行
事自鳥丸殿被白宝旛寺建仁寺雲居庵不知
行之事伺之來月十四日於雲頂院御齋於佛
殿棧巖會御聽同今月廿四日每月之例御齋
計之由披露之鹿苑寺住持以立先和尚被仰

出但御法以前被仰之人也故即今御免許也
廿二月竺華和尚南禪入院為御礼被參干御
所藏主被申也江列金剛寺獻唐納豆箱二个
盖旧例也

廿三日

廿四日蔭涼軒御成御齋并冷麵東福寺力福寺力壽
寺嘉隱軒清任院雲門庵不知行在所伺之徒
仁寺依高麗一才貫奉加奉可仰御成敗之狀

白之東福寺僧樹唱食雖為御前給仕依理連
而度僧御免許以書狀評定無連判白之来北
七日當寺僧堂修復被如之事擇吉日白之臨
川寺不知行梅户庄依日野殿當知行延引重
可被仰出之由被仰出也為花頂殿榎木庄換
地而寺家知行之由披露之有御恩按而重可
被仰出也普廣院御燒香寺家修造御寄進之
請取奉懸御目之事盖旧例否預御尋是亦旧

例如此之由白之也御領掌也如是院古心和
尚歛西蕃膏壹器蓋恒例也來月十三日雲澤
軒御成以春河伺之

廿五日廿七日八幡御參詣自今日有御神事

云云

廿六日八幡御社參僧堂修復今農被始之

廿七日

廿八日通玄寺新命永明寺依違例而御免許

故別人可被書立之由被仰出也東福寺御前
給仕元晃唱食被書立而被定也造内宮料地
口錢於諸五山各可出廿貫文於諸塔頭各三
貫文可出之此旨可相觸之由被仰出也

廿九日天龍寺都司梵心都俄逝去故書立甲
舟都司等璜都司慶圓都寺伺之上首甲舟都
司有御允点瑞雲院雲龍院西來院御成伺之
殊西來院自畠山衛門亮殿被白之當寺領備

後國年貢米渡船之事以書立伺之於寺奉行
別而被仰付之由被仰出書立被置於御前也

將卯月

一日 二日 三日 四日

五日越中國黃梅寺住持充祐首座壹岐國安
國寺住持芳董首座御判被遊香嚴院領不知
行在所長得院并常德院末寺永德院退藏菴
勝定院內玉潤軒各不知行之事伺之建仁寺

就于高麗奉加壹万貫文之事以書狀伺之勝
鬘院并慶雲院御成御引物之請取奉懸御目
也德雲院御成先入昭堂御燒香於方丈御点
心院主藤西堂猷御小袖三重盆殿子高祖紙
杓原各十帖也新造御座被召置書籍表背之
事以春阿被仰出于當院主即奉傳尊命也
六月當寺御相伴給仕唱食四負以書立伺之
斎汲唱食信京唱食周歡唱食瑞就唱食相伴

給仕十五負定之

七日大智院前点御成長門国長福寺梵撰首
座阿波國桂林寺正旭首座末八日粟棘庵祖
那島山修理大夫殿旧例被参之由白之御小
袖三重盆跽子高祖紙杖原各十怡献之鹿苑
寺禪立之和尚奉懸御同被献盆跽子杖原十
怡盖依上意被住于鹿苑寺之御礼也御吹噓
御停止以前之上意也是故御免許也以前之

上意可依其人也當寺不知行追訴之書立伺
之飯尾新九衛門命之以飯尾九衛門大夫并
新九衛門兩奉行也是故命之

八日粟棘庵御成長門国長福寺梵撰首
相那故御相伴被参盖旧例也常喜庵曹華岳
和尚為院領還付被献盆香合高祖紙盆跽子
御小袖三重高祖紙杖原十怡粟棘庵被献之
作文溪西堂為庵主也常在光寺并南禪寺大

雲庵慶雲院大通院如是院不知行白之

九月

十日當寺領江列掘部上坂依京極并山門遠
乱之義以書狀白之即以寺奉行被仰付也未
十四日棧嚴會御聽同以先例大名様可被参
之由被仰出下伊賀守即往而傳此命也

十一日 十二日

十三日雲澤軒御成前点伊賀國安國寺桑寅

首座楳津國光雲寺梵溪首座出雲國雲樹寺
周桂首座羨濃國正法寺壽兆首座薩摩國大
願寺正秀首座伊豫國善應寺士成首座江列
山上合室院南禪寺護聖院同德雲院不知行
領伺之雲頂院領披露奉行以飯尾下総守定
之来九日雲龍院御成管領御相伴可被参由
被仰出也明日棧嚴會御成可令白案内之旨
白之来十五日兼拂可有御聽同被仰出但其

時刻可令白之由之東福栗棘庵同常喜庵曹
華岳鹿苑寺旌立之進上之請取懸干御目也
御小袖三重盆一牧後花鳥縹子一端菊花小盆
一牧挂裝紋一花小香合一箇紋菊花鷹高祖紙
十怡杖原十怡鞞之參干御所即御對面也
十四日雲頂院御斎御成直於佛殿御成小門
廊下徒步入御散敷而棧巖會過了而還馭於
干佛殿西廊下被乘干御輿也常德院末寺永

德庵領不知行之事鳥丸殿有難涉以其常理未
月雖為五月以旧例可有御成也昨日十三日
於雲澤軒而雲頂院奉行以飯尾下総守定之
自寺院仰望白被定之由披露之表月六日鹿
苑院殿御年忌旧例御成之由白之御小袖三
重唐扇子十柄高祖紙杖原各十怡鞞之蓋旧
例也

十五日午刻乘拂案内白之昂於法堂御棧敷

御聽問至于書記也蓋旧例也

十六日

十七日瑞雲院御成煎点真如寺慈恩寺大慈院持地院龍華院不知行在所伺之御小袖三重盆足子高祖紙杓原各十帖献之住持龜沅甫和尚

十八日 十九日

廿日雲龍院御成慈点舍利御頂戴之後近習

御前被召各頂戴盖旧例御成先於佛殿本尊光嚴院圓融院小松院廟前御燒香管領御相伴以不例不被参也給仕自東福寺被参也御小袖三重盆金襴高祖紙杓原各十帖献之建仁祥雲院靈雲院南禪寺悟心院圓通寺壽寧院領不知行在所伺之来月六日鹿苑院御并忌恒例御成之事伺之住持被参于御所

廿一日 廿二日 廿三日

廿四日蔭涼軒御成御齋普廣院御燒香

廿五日

廿六日西來院御成前点衛門亮殿御相伴被
参先於昭堂御燒香以鹿苑院殿普度院殿御
影所在也御小袖三重盆香合高祖紙杖原各
十怡被献龍雲寺鹿王院勢列栗真庄万年寺
不知行之事披露之越前國善應寺自日野殿
被白也建仁寺真保庵為本寺也是故盆庭子

秋原献而被懸御目也建仁寺以高麗奉加如
元本奉行飯尾左衛門大夫於寺家可致成敗
之由被仰出也即召左衛門大夫而命之瑞雲
院御成請取奉懸御目也造内宮地口之事當
年任上意致其泐汰也於後年可蒙御允許之
由白之

廿七日 廿八日 廿九日

五月

一日 二日 三日 四日 五日

六日當院御成煎点拈香南禅竺華和尚如旧
例諷經以後御燒香大名其外面々如旧被參
靈松菴瑞雲庵壽德院伊勢安國寺妙光寺内
如喜院此寺領不知行之事伺之香嚴院領越
中國仇羨卿之不知行還付之事伺之常德院
依聯輝軒教之事以指圖被白如旧可為塔頭
之管領之由被仰出也等持院竺雲和尚鹿苑

院瑞溪和尚以狀防列龍崗和尚建仁寺造營
高麗一万貫之内統于餘貫文寺納之由自寺
家被白也奉懸于御目註文人龍寺厨死之故
觸穢之事并沙唱小諷經為僧衆不可相見之
事又沙唱厨諍之事出来則其眾科可及于寮
坊主并老師之旨以寺奉行飯尾美濃入道同
加賀守堅被命于寺家也以報此命被及于當
寺盖為諸寺之戒也晚未飯尾新瓦衛門尉於

天龍寺如被仰出於當寺制法被仰出也西寺
奉行於愚老可命于寺家之旨致談合而可自
之旨被仰出故諸奉行到來于當軒也

七日 八日

九日三幅一對本尊文殊無準和尚自筆自贊
脇朝陽對月牧溪筆北碯痴絕西和尚贊被下
也即為御禮謝獻盆一牧挂裝唐筴一束色紫
參于御所懸御目拜謝而奉獻之 但春阿奉一

十日 十一日 十二日 十三日 十四日

十五日未六月栖真院御成以六日九日擇之
以六日被仰出也嵯峨石懷化身院雜掌英林
房被仰付但普廣院御代以雜掌荒俊房之例
如此也飯尾新丸衛門奉書可被下之由被仰
出也

十六日御祈禱於松之御庭御座如旧也清原調
而白字内奉始之於本坊齋會也

十七日十八日十九日廿一日
廿二日自廿五日至六月一日一七日公方樣
御祈禱事於諸五山命之

廿三日
廿四日當軒御成勝定院領宇賀庄知行之事
并宝福寺領不知知行撰津景瑞庵續目御判
普廣院殿年忌自公方御出錢近年百五十貫
文被出之事伺之普廣院御燒香

廿五日廿六日

廿七日當寺領死驛荒木郷自北野雖訶證之
為當知行之旨不可有違變之由被仰出依之
長老献盆庭子杖原奉懸御目也當寺合山歡
喜之由披露之當寺末五日寺領還付之御礼
并頌可有御覽之由白之當院九月御成始御
成在所御点心御齋再返在所御齋計之以旧
例白之當年今朝進物別於殿中被參可被召

置之由以洪截主雖白之只於寺家可出之由
被仰出也

廿八日 廿九日

三十日三會院領并萬壽寺公事伺之即被仰
付也三會院泉列加守庄万壽寺山徒發行事

六月

一日自去月廿七日至今日大小刹御祈禱滿
散之由披露之

二目前日諸五山滿散御祈禱事白之未六日
栖真院御成御相伴管領被參事以旧例白之
未十一日南禪寺未十七日歸雲院還附御成
定矣遣狀報之

三日 四日

五日當寺方丈就干庄園還附御成御齋於佛
殿御棧敷棧殿會御聽聞之次打扇御覽於小
棧殿會之始又於方丈卓尺御覽至大衆散而

還馭也御小袖三重盆香合高檀紙枚原各十
怡被獻長老徐江和尚為御禮被參也頌題号
中原一室也

六日栖真院御成御点心於遠碧軒御齋坡西
堂玉殿主崇侍者奉懸御目各獻盆繪或水滴
小萃瓶也崇侍者可轉位干藏主之事伺之即
御免許東福永明院末寺高城寺領肥前國河
馴庄内南里米津其外散在田畠等事不知行

之分伺之布施下野守命之寺家還附施行并
遵行之延引旨明日於方丈白之於管領右馬
頭殿被仰付之由被仰出也

七日 八日

九日當院還附御成御齋御小袖三重盆香合
高粗紙枚原各十怡於昭堂先御燒香當院主
事湊都圍奉懸干御目獻于足但當院還附御
成當軒修造被仰付各御禮謹白之保宗院還

附御礼依馬丸殿被白也曼華院依通玄寺住
持祥光院事以伏被進予鹿苑院即披露之等
持寺領江列笠原路事大光明寺領不知行事
崇壽院領作列打穴庄事栖真院崇藏主畝繪
二幅小盆杖原於御所奉懸御目但藏主被成
之礼也常在光寺祥貞寺領押妨申狀建仁寺
宗愈修造錢未到未事東福寺大音庵不知行
事自大上樣以洪藏主被仰伺之院主為御礼

被參于御所即御對面也祈雨看經事於諸山
山被仰出也常在光寺領丹後國守護院錢之
事

十日

十一日南禪寺御成還附御礼御小袖三重盆
香合高祖紙杖原各十帖竺華和尚為御礼被
參于御所扇罷於南禪院御燒香并泉水徐步
遊覽於國師塔御燒香十境各教御覽也常在

光寺領丹後國寺護院錢依前御代御允許之
御判奉懸于御目故相國等持院等持寺領被
准于御料取被成嚴重之御判以故寺護院錢
御判被成允許之旨也此由命于奉行也来北
一日天龍寺并雲居庵御成之事定矣来北六
日有御参内故以北七日被作北一日也今月
九日祈雨以飯尾加賀守被仰出即白于院主
瑞溪和尚命于諸五山即晚来雨大降也今日

至十一日滿散也

十二日北十三日

十四日来北五日雲頂院還附之御成伺之定

之

十五日大般若經外題被遊也

十六日

十七日歸雲院御成煎点御点心以後於昭堂
御燒香又於岩下水亭御覽而於本坊御齋備

前安國寺領守護押領并山上永源寺曰播國
光恩寺領等事還附之由自管領細河殿被白
之由伺之飯尾新九衛門命之常在光寺領丹
後國守護良錢御允許之事被仰出被准于御
料取之在取被免之安國寺領丹後國河部庄
雲頂院領備前國上道郷各守護道行延引之
事伺之攝津國大藏寺借物方梶井殿富小路
方押妨之事伺之大般若經外題被遊謹御礼
白之御小袖三重盆香合高祖紙杓原各十帖
自歸雲院獻之

十八日
十九日松浦於普廣院殿廟前燒香之次獻三
万足云云

廿日九列松浦肥前出家号一庵昔年蒙普廣
院殿恩顧是故以不忘其旧當年忌上洛詣于
普廣院燒香獻三万足云云此由以春阿披露

之轉經并光明真言一晝夜可有勤之由被仰
出即召普廣院小免僧并侍真命之但前十九
日伺之翌日定之

廿一日天龍寺方丈還附之御成御魚心於曹
源池取御成御覽御小袖三重盆香合高祖紙
杓原各十帖被獻之正脉院領小谷關所之事
玉龍富春不知行之事宝幢寺領津守遠亂之
事東福寺末寺竹林寺可為諸山之列之夏土

岐美濃守高麗勅合之事望白之旨伺之蓋求
截經奉納于濃列一宮之謂也江列永明寺安
堵之御判之事伺之同日雲居庵御成還附之
例也先於昭堂御燒香於本坊御齋御小袖三
重盆跏子二端高祖紙杓原各十帖獻之天龍
仙美和尚雲居雪心和尚被參于御取被參公
方樣依大上樣五大堂御參籠直御成以故於
御取被白置于真藏主而退出云云来北三日

普廣院松浦一庵為三万緡施主而轉經之由
白之自北一日一晝夜光明真言有之同白之
未北四日管領御相伴可被參之以旧例伺之
北二日
北三日等持寺御成御齋先於佛殿御燒香大
慈院檀那六角欲奪院亦維馨西堂之夏伺之
即以飯尾加賀守不見許之旨被命六角義堂
和尚麻苑院殿御崇敬之趣大槩白之玉龍庵領

不知行之在所羨濃國玉村保播摩團護聖寺
并寺領同團福聖嚴寺領等之夏伺之即可被
還附之由有命也御小袖三重盆一牧高祖紙
杓原各十帖段子二段子二端自等持寺献之
北四日普廣院殿御年忌御成先於本坊御点
心前日於等持寺伺六角取大慈院欲与惟馨
西堂之事盖麻苑瑞溪和尚被白之分也故礼
謝之趣披露之奉懸于御目也細河右馬頭殿

中島崇禪寺安堵之御判之事伺之諸山住持以諸門徒之遺老可有登用之由被仰出即命于康苑院瑞溪和尚有惟喜之色蓋為補某門流之衰微也凡為維那者首年以其仁躰每度今居于其職近來以豪緣望之是故不行得沙唱是蓋維那之職以為不仁也於以後擇其器用之中可用之由嚴被仰出也半斎拈香當寺長老徐江和尚訊經了御燒香普廣院主以為御佛事無進物也為御成御礼於御取被參也蓋旧例也一色殿於領國貲錢之事被白雖然被准于御料所之在取寺院以伊勢守於一色殿可被免許之由被仰出而一色殿對于伊勢兵庫飯尾加賀守兩使被進免除之折紙諸老礼謝之趣披露之

廿五日雲頂院還附御成御斎末月二日等持院御成還附之御礼四日宝幢寺還附之御成

慶雲院如元為御菩提被還附于門徒之由被
仰出也以布施下野守并飯尾加賀守兩奉行
往于慶雲院被還附蓋為慶雲院殿御菩提所
被還於門徒之御到被成則可為其望之由白
之依御領掌即今于兩奉行也重書如元請取
之以後警固之事於聖護院岩坊被仰付也我
門之慶不可過之又於殿中以蒼阿弥并于阿
弥被尋下之趣者普廣院御時御杓合被召之
事者於唱食并又於遁世者并之夏被仰出依
便且被仰出之由白之重以蒼阿弥被仰出據
者誰某被召并為愚所召并御不審也即今臨
時指誰某被仰出由白之然則可如旧例之由
被仰出也白後為龜鑿記之慶雲院還附之御
礼明日則御着陣之御參内也御礼之披露可
為何日哉之旨伺之即被仰出據者明日御忘
劇也明後日北七日管領御成以前可令參之

由被仰出也以我門一老代衆可令白禮謝之
由披露之

北六日有御着陣之御參内也

北七日慶雲院還附之御禮我門之一老轉輪
寺雲谷和尚於御所奉懸御目獻盒段子秋原
十怡也為慶雲院殿御菩提所如元被還附于
門徒之御判可被成之由被仰出即命于飯尾
加賀守蓋曰奉行之謂也御所北向御書院依

有御造作而其座式之御書籍被預置于當寮
蓋註之在之春阿奉之

北八日藥器蓋上之書付之被仰出也春阿奉
之

北九日良藥器上之字書而獻之同前

七月

一日慶雲院如元被還附于門徒之御判被下
也依某申沙汰被下御判故獻盒段子秋原為

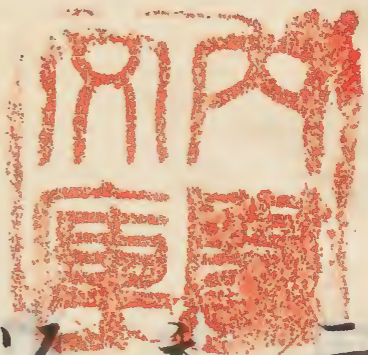
門徒之竈光之礼謝謹以春阿白之

二日等持院還附之御成御齋先於佛殿御燒
香如恒也建仁寺御前給仕妙契唱食度僧之
以長老春計和尚狀伺之即御免許也慶雲院
本復之礼謝謹白之次於自門他門被成公方
御菩提所之事於向後為御示訖人訖懇披露
之盖有御領掌之顏色也據津列景瑞庵安堵
之御判被成為御礼某住持僧奉懸御目也被

献二千足也盆金禰御小袖三重高祖紙抄原
各十怡献之御泉水之亭子掬月之字并御持
佛堂安仁齋之字書而可献之由被仰出也掬
月并安仁齋字書而奉懸于御目也湖橋之額
字書而可奉懸于御目之由被仰出也

三日

四日湖橋額字書奉懸御目額字可鐫之事被
仰付也當寺領丹列本免内管領被管人事自



管領以狀被白依為被管人御免許其外寺家
之本百姓之事不可有妨之由被白也雲居庵
点照庵不知行之事白之南禪天授庵化縁之
御判被遊也御所十境之倡頌嚴中和尚所作
之由白之宝旛寺還附御成煎点進上物如恒
御小袖三重盆香合高祖紙杖原各十帖住持
寺廓西堂

五日十六日 七日 八日

九日建仁寺唱食棧嚴頭宝祝唱食雖為御前
給仕以先例解夏度僧御免許也末十三十四
十五此三日之等持寺當院當寺之施餓鬼可
令申案内之由白之流球國鞞如聲臺之剔金
菓盆可為寺用否被尋下於寺家并用之由白之
故被置于御倉也御持佛堂大圓鏡之御障子
以鏡之古則中正藏主書之只今箴首座書而
可鞞之由被仰出也結城勘解由方奉之

十日

十一日圓鏡之障子之文字書而以結城勘解由奉懸于御目為然也一字計他下而書可歎之由被仰出也未廿五日御大饗御參内寺家之棧敷在否當都閔梵宣都同尋之於旧帳面不見之由答之然問不及伺之答之

十二日

十三日當院脱間施餓鬼以後出昭堂燒香

十四日等持寺脱間施餓鬼以後於佛殿并祠堂御燒香次當院昭堂并本坊并普廣院御燒香各所如旧例也等持寺長老光遠西堂賜御袈裟壹頂請取在之相國寺長老徐江和尚賜御袈裟一頂請取在之參暉西堂顯蘭室西堂賜御袈裟一頂請取在之

十五日當院昭堂并本坊御燒香獻水次等持院先於昭堂御燒香獻水於本坊御齋細川右

馬頭殿以狀被申松浦肥前入道為僧号庵依
領内觀音炎上而奉望渡唐之類般之事即御
免許也諸寺院御成宝旛寺等持院雲頂院等
持寺雲居庵天龍寺此六ヶ寺之御引物之請
取奉懸于御目也晚間當寺之施餓鬼可令申
案内之由披露之院主竺雲和尚為御礼被參
也盖旧例也當寺長老徐江和尚依有令節之
行事不被參也盖旧例也晚来當院御成先於
晚堂御燒香献水又於本坊献水御燒香次於
山門棧敷施餓鬼畢御燒香次於普廣院昭堂
献水御燒香還馭入夜松路日明也施餓鬼之
時每度案内白之盖晚凉之時節也

十六日

十七日能阿弥依二十四孝之繪来而有評義
也

十八日

十九日還附之御成敗不可被改之由密被仰
出也来廿一日慶雲院御燒香并御齋可有御
成之由被仰出

廿日御持佛堂粟室之額字書而可獻之由被
仰出但以結城之勅解由丸衛門方被仰出也

大圓鏡二枚被召也

廿一日慶雲院御成先於方丈御齋於卯堂拈
香法語常在光寺元幹和尚以旧例拈香御相

伴被參御小袖三重足子一端盆一牧高祖紙
十帖杓原十帖齋後訊經始當寺御成之故先
於方丈御齋在也諷經以後御燒香自北廊還
御矣住持大元和尚為御礼被參於御會取御
對面次於大上榻御成之御礼盆一牧足子一
端杓原十帖獻之以高倉殿白之等持院殿於
鎌倉有云長壽寺是則尊氏之尊場也非為嵯
峨門徒是則中峰門徒也嵯峨菩提院雖為大

智院門徒被作梶井殿新門主之御菩提所是
盖他宗之御事也雖然為上意則又如此况依
還附之義復曰是本分之理也謹如此之義為
御存知竊披露之等持院竺雲和尚依越後之
國之寺領之遠乱以狀被白之即披露之栖真
院領不知行之事且白之御大饗以後重可令
披露之由白之盖御大饗紛冗之謂来廿四日
蔭涼御成之事白之可有御成之由被仰出也

如旧例當職有門役警固也寺奉行加賀守方
命之

廿二日 廿三日

廿四日蔭涼軒御成御齋天龍寺雪庭和尚九
峰和尚梅室和尚書立之雪庭和尚以後老僧
有御点也建仁寺明貞西堂真詢西堂明貞
西堂有御点也万壽寺正渭西堂梵祐西堂元
明西堂渭西堂公方御吹噓也明西堂渴寧院

被白也以故元明西堂先以入院以後謂西堂
可有入院也普門寺德興西堂御免許景德寺
周立首座景又首座書立之立首座以辭退也
文首座有御点也景德寺管領亦讚列有双論
雖然管領為理運也公文御判可書上之事伺
之以旧例加賀守可書上之由被仰出也仙岩
和尚常德院退之事依干遠例御免許也春溪
和尚可為常德院主之由被仰出也普廣院御
燒香召加賀守可書上公文之由被仰出也命
之来八月四日香嚴院七日勝定院十二日玉
潤軒御成之事伺之東福寺元佐退院御免許
天授庵之棧堂西堂新命伺之有御点也為
令春溪和尚加評義被成常德院主也
也
也

廿六日

廿七日大饗御禮明日被白也普廣院殿昔年
行幸永亨九年十月廿八日與搃衆御禮同日
被白也但公家門跡參賀以後御相伴衆御禮
白也以其嘉例而諸老參賀之事以春阿披露
之如旧規明日可被參賀之由被仰出也末八
月四日香嚴院七日勝定院十二日玉潤軒御
成之日書立而献之

廿八日大饗參賀于御所南面御會所如旧例
也管領契刻同參禮如旧例也

廿九日

晦日公文可書上之事飯尾加賀守被仰付聊
以揖讓之義辭白也雖然如旧規被仰付也堅
可申付之由被仰出也即命于加賀守故須領
掌之以春阿白之御庭亭子湖橋之字令工師
割之結城勘解由丸衛門尉奉也湖橋額二ヶ
字仁壽之額三ヶ請取之湖橋一ヶ割而先可

懸于御目之由結城勘解由白之

八月

一日御持佛堂大圓鏡之機縁并亭子湖橋額之字或御書院粟室之字書而奉懸于御目也結城奉之湖橋之額并粟室之字為可而被留

也

二日

三日湖橋之額字割而獻之為可云云結城勘

解由奉之

四日香巖院御成煎点御小袖三重盆一枚
子一端高相紙枚原各十帖住持梅谷和尚但
還附之御成也肥前國廣福寺住持新命長祖
首座石見國宇國寺源震首座越後國普濟寺
周鼎首座美濃國兼國寺景稜首座四通御判
被遊南禪栖真院領不知行之在取目播國大
江鄉船崗東西山名治部少輔押領善入寺領

江列奥嶋庄内三秀院末寺圓山之德雲寺押
領下地之事未廿二日龍雲寺御成之事伺之
南禪德雲院内宝諸軒不知行加賀國和氣保
金剛寺村内甕志三入道疏嘉吉元年十月金
剛院押領同國安江庄内安江八郎九衛門入
道跡康正二年九月攝津守押領納所良意住
持宗稱白之於各自寺奉行即命之院主為礼
被参

五月 六日

七日勝定院還附御成先於昭堂御燒香未廿
五日臨川寺還附御成御点心同三會院御齋
濃列天福寺十刹之事高麗國勅合御印之事
自土岐方白之慈田院不知行嵯峨千光寺不
知行肥前國竹林寺諸山被成故雲章和尚御
成礼被獻盆段子杓原齋後奉懸干御目也御
小袖三重盆番合杓原高檀紙各十帖被獻齋

後被參干御所也御茶之公事筒文字之事以
春阿被仰出也蓋鶴菊慶此三字被仰出也関
東使節書立之

八日奥列使者有良西堂甲列信列兩國使者
宗真西堂書之遣干飯尾加賀守方也

九月十日十一日

十二月玉潤軒還附御成煎点御小袖三重盆
香合高祖紙杓原各十帖献之等明截主為坊

主御点心以後奉懸御天龍寺新命雲庭和
尚建仁寺明貞西堂万壽寺元昭西堂普門寺
德輿西堂建仁寺高麗奉加之夏自寺家大衆
以訖狀白之寺持院崗疏事天福寺不知行南
芳院不知行宝渚庵領不知行峴峨畱雲院不
知行雲頂院領備前上道遵行無汝汰南北鄉
小串不渡事大光明寺自伏見殿御催促夏香
巖院并慶雲院還附御成引物之諸取奉懸干

御目明截主參于御取懸于御目也正脉院領
百姓凌亂之變各某寺奉行悉命之景德寺新
命景文西堂公家之御到始被遊也
十三日普廣院殿御書被印尔之法華經一部
可被置于當院御具足之内之田以春阿被仰
出也不壞化身院住持之變本院西大寺書立
其器用两三人而可被白御点之由就雜掌所
白被仰出也

十四日伊勢下総守飯尾丸衛門依為兩使召
建仁瑞岩愚谷泰計嵩西堂都回維那柏首座
被决高麗惠光怠慢之眾也

十五日安仁斎額大字可書之様子被仰出也
結城奉之奥列出羽甲列信列之使節西堂兩
人被命也宗真西堂者真如寺有良西堂者字
國寺為使節被賞兩寺入院御到被下也甲斐
惠林寺宝欽首座入院御到被下也以遠路之

行故亦節之類被下也壽量品一卷被出被置
于當軒也書籍悉如元被置于御持佛堂北面
御座也

十六日寂路庵惠光為不出建仁寺修造高麗
奉加錢被累科被召置于聖護院以家財被預
置于當院也飯尾九衛門大夫奉之是故令寺
管主事納前出管三負使請取出之信心銘可
獻之由以春阿被仰出而命于經師也普廣院

殿御書被印念之法華經之印題院主瑞溪和
尚被書又壽量品一卷印題又同以春阿奉懸
于御目被預于當軒御具足之内也萬壽寺入
院

十七日前日寂路庵家財今日一々可有点檢
之由飯尾九衛門大夫以使者先報之南禪竺
華當寺徐江其外洛中十刹諸山賜退院蓋公
家御判始以先規如此未月諸寺院御成被白

之由伺之寂路庵果科嚴重之旨建仁寺評定
衆為礼謝被參之由披露之
十八日大饗以後御參内御礼今晨諸老被參
也御會佛堂北之御書院御衣被掛于衣桁之
時其様子被尋也

十九日開山墨蹟依二軸左右之事以結城被
尋下东院主評之而披露之天龍寺雪庭和尚
入院

廿日茶圖之文字清采之二字可書之由以春
阿被仰出也

廿一日建仁寺明貞西堂入院為御礼被參于
御所也

廿二日龍雲寺還附御成前魚御小袖三重盆
香合高相紙杓原各十帖住持德致西堂為御
礼被參于御所也近江國金剛寺榮首座伊勢
國宏德寺周立首座龍翔寺祖挺首座相國寺

新命書立周賢西堂後蒼西堂周壽西堂為被
用遺老以周壽有御点也等持寺以等處西堂
為旧約有御点也相國新命澄期西堂雖為康
正三年之御吹噓以為被用遺老如此也高野
三昧金剛院代々御詠奉懸御目等持院殿勝
定院殿普廣院殿之御和歌也松堂西堂以為
關東使節之功而等持寺新命之事管領細川
右京大夫殿以狀被白雖然等處西堂為旧約

故先有御点也冬至或正月以後可有退院歟
雲頂院大德院聯輝軒善入寺金剛院還附之
御成被白之由披露之但雲頂院者麻苑院殿
松茸之御成之嘉例也不壞化身院住持職之
事寺家雜掌云大覺寺殿有牟論是故其意趣
細披露之花頂門疏以春阿弥細事可申之由
之即命于春阿也

廿三日檢拂於寺所用否事并持蓮華丸轉云

右轉孰是否兩段之事以春阿被尋下也撥拂
常所用也持蓮華常所左轉謹白之

廿四日當軒御成御奇普廣院御燒香勝定院
并玉潤軒御成御引物請取奉懸御目建仁寺
内善應寺領不知行建仁寺大中庵不知行南
禪寺新命雲莊和尚臨川寺妙忠西堂真如寺
崇爽西堂安國寺宗英西堂宝幢寺芳鎮西堂
廣覺寺德殊西堂不壞化身院住持淨印房尊

月房禪春房自西大寺命干不壞化身院雜掌
英林書立此三人但中間尊月雖為器用今度
為上意而住持書立以前自大覺寺就干大上
樣以禪春被定是故以禪春有御点也高野山
金剛三昧院重書草案代々御判被戴是故御
判被遊出雲國安國寺造宮之事永德院景泉
侍者還附御礼獻跂子盆高相紙奉懸御目也
諸寺院還附御成伺之高麗之御印書而出之

自土岐方被白也 蜷河藏人渡之納于濃列 南宮
大藏經之事也

廿五日臨川寺還附御成御点心御小袖二重
盆香合高祖紙杵原各十帖住持文亨文西堂
濃列定林寺景忠西堂築前國妙樂寺正泰首
座出雲國萃藏寺臆漈首座御判被遊長得院
住持德懷西堂瑞河西堂書立之德懷西堂有
御点也建仁寺瑞應庵新豐庵不知行事伺之

也南禪寺瑞泉軒不知行伺之来九月中諸寺
院御成次才伺之越前祥瑞寺不知行之事下
総守白之伺之三會院先於昭堂御香於東廡
齋於向上一路之間御影真前自南縁御燒香
於客殿御燒香御小袖二重食籠高祖紙十帖
献之兩位住持被參于御所院主月浦和尚為御
礼被參也

廿六日

廿七日東福寺鏡堂真如惟一安國元甫名有
良入院東福被參于御取十刹諸山被參于當
寮蓋旧例也

廿八日廿九日

晦日當寺領玉櫛庄交野神人押取二百貫文
無謂之事於社家奉行依寺家所申可被仰付
之由被仰出但以春阿日之末月三日聯輝軒
御成如恒可為御相伴之由被仰出也東福寺

門前八町之御免許之事披露之寺奉行布施
可被仰付之由被仰出也即命于布施下總守

九月

一日諸寺院御祈禱一七日今日滿散

二日神玺前月晦日入浴今晨為御礼諸老被
參也

三日聯輝軒御成煎点御小袖三重盒香合高
相紙杵原各十帖献之軒主御点心以後於座

間奉懸御目寅藏主歎盆糲子高祖紙於南縁
奉懸御目以自虎山和尚親近之故致參賀然
當軒御成歡喜之故白御礼之由聊披露之南
禪寺雲莊和尚天龍寺九峰和尚相國寺周壽
西堂万壽寺正渭西堂真如寺崇爽西堂来十
五日當寺入院来廿一日等持寺入院吉日并
御成之事白之東福寺八所公役御免許之事
白之蔭涼軒御倉如旧御具足可納之夏白之

當院還附怠慢之夏白之可命于當院奉行左
衛門大夫之由伺之真如寺安國寺入院如旧
被參于當寮之由白之當寺訖訟紀明而可致
披露之粗披露之所伺之五ヶ寺新命御判被
遊

四月雲頂院松茸御成御斎御小袖三重唐扇
子十本高祖紙枚原各十帖高野金剛三昧院
重書御判被遊但代々被遊之謂也播列宝林

寺并法雲寺不知行在所以書立伺之即御免
許也北山法住寺紛失狀之事寺領給人方無
沙汰等之事伺之播列宝林寺法雲寺不知行
之夏以連署披露之龍雲寺八月廿二日御成
請取奉懸干御目安國寺宗英西堂宝旌寺芳
鎮西堂廣覺寺德殊西堂公文御判被遊今晨
雲頂院御成麻苑院殿之旧例也安仁高額字
奉懸御目也

五日

六日茶闍清字之符以春阿猷之東福寺門前
八所公役雖減御公用依有自鹿苑院殿代々
嚴重之御判即御免許之由以布施下野寺被
仰出也東福長老棲堂和尚為謝被参干當察
今晨以布施下野寺披露之東福寺還附御成
擇吉日可申之由被白預披露之

七日

八日

九日

十日御袈裟被下人々拜受折紙卷奉懸御目
来北四日北八日鹿苑院開山忌煎点御成之
亥伺之来十六日御祈禱之亥伺之十五日當
寺入院普廣院殿檮被着唐皮鞋之由白之御
袈裟雲頂被下之由被下之由被仰出也以御
直垂二具奉縫御袈裟一頂又縫御袈裟二僧
各御直垂二具被下之由披露之来九四等持
寺開山忌煎点蔭涼軒御成者尋常之義故普

廣院御燒香自等持寺直可有御成也等持寺
并鹿苑院開山忌御成以旧例被白也松茸折
各一合大光明寺并藏光院以旧例被進上也
松茸折一合自天龍寺獻之盖今月之初辛不
記某日故如此也今月二日自天龍寺獻之
十一日五味禪一冊獻之被置干御持佛堂北
書院也

十二日 十三日

十四日大德院還附御成御齋御小袖三重盆
香合高祖紙杓原各十帖被獻院主荊陽西堂
為有脚疾法眷靜甫和尚為伴御相伴并於御
所被參也安仁齋額獻之結城勅解由奉之播
列宝林寺善永西堂越前國弘祥寺心浩西堂
播列法雲寺宗恪西堂公文御判被遊越前志
津庄寺庵祥瑞寺為首總持寺瑞應寺西足寺
大通寺泉林寺真福寺南朝寺地藏寺宝成院

密嚴庵養老庵傳泉庵靈瑞庵宝泉庵永隆庵
智勝庵龍勝庵瑞泉庵瑞源庵續東庵宗正庵
末光寺道場廿三个所賀茂社家廣庭為園所
之嘆也為仰御成敗伺之明朝當寺入院柏岩
和尚御成可申案内之由披露之

十五日當寺入院御成煎点柏岩和尚御小袖
三重盆一牧隨子一端高檀紙杓原各十帖被
獻齋罷被參于御所肥後國竹林寺明育首座

築前國聖福寺長徹西堂臨川寺妙忠西堂公
文御判被遊東福寺退耕庵末寺若狹國小濱
栖雲寺同寺鈴不知行之事伺之寺奉行布施
下總守命之景德寺粟二籠被獻之諸寺院進
物自今日寄進于當寺管領為辭其職今晨御
相伴不被參也岩栖院紅葉之時御成之夏可
被白也預披露之建仁山門以寂路庵賊物可
菅山門之由披露之来月諸寺院可有御成之

事披露之

十六日於御所松之御庭如恒御祈禱於當院
齋并御布施在

十七日

十八日善入寺還附御成煎魚獻御小袖三重
盆香合高相紙杖原各十帖住持康諸西堂某
依面上雜執而不參也

十九日

廿日金剛院還附御成煎点住持周兼西堂献
御小袖三重盆香合高祖紙杖原各十帖丹波
安國寺德輒西堂信列西光寺瑞洵首座羽列
崇禪寺梵清西堂越中長禪寺善興首座濃列
天福寺為十刹之列御判并以上公文御判被
遊也庄四郎五郎不知行之吏以集樹為遠類
之故以月字披露之来廿七日岩栖紅葉御成
管領細川殿以典厩被白伺之金剛院先於昭

堂御燒香

廿一日等持寺奘西堂入院御成煎点御小袖
二重御扇子十柄高祖紙杖原各十帖献之被
参于御取壽聖寺瑞光寺歸雲院末寺少林寺
不知行之事伺之来廿九日崇壽院用山忌御
成伺之庄四郎五郎不知行吏伺之
廿二日天龍寺相伴給仕之内宗榮唱食依侍
藥之臧闕被度僧之事伺之

廿三日

廿四日等持寺用山忌御成前点兵衛亮殿以
訖狀白之夏當寺輪藏修造之夏於盛都同以
奉加分可致修造之由被仰出也仁和寺勝園
寺續目御判之夏以右馬頭殿之狀被白之由
来十月中諸寺院御成之夏擇吉日懸下御目
建仁寺御前給仕宗岷唱食正捷唱食寺家書
立之悉伺之普廣院自等持寺直於普廣院御

燒香詣于清和院為御代官參礼燒香

廿五日

廿六日善入寺献粟二籠

廿七日岩栖院御成前点御点心後舍利殿并
雲標御登覽管領右京大夫殿御相伴豐後國海
藏寺光旛首座加賀國福聖寺靈泉首座備後
國中真寺妙禿首座越中國現福寺瑞蘭首座
近江國安樂寺貞孝首座公文御判被遊大德

院主依違例書之沅甫和尚靜甫和尚用堂和尚書之以靜甫和尚有御点也御小袖三重盆
毘子高祖紙枚原各十帖自岩栖院被献之兵衛助殿以書狀被白披露之盛都同輪藏修理
之夏被仰付以作列富庄可補任之由於寺家可命之由以左衛門大夫被仰出也来十月三日
西芳寺紅葉之時節相兼還附之御礼而御成之夏被白伺之

元八月當院用山忌御成前点院主為御礼被
参于御取清水坂萃藏院住持押領之事以目
安白之於畠山殿其謂可成敗之由被仰出也
命于飯尾左衛門大夫也玉泉寺不知行之事披
露之輪藏修復於盛都同被仰付其礼當寺柏
岩和尚當院瑞溪和尚御点心後御前参而被
致拜謝也當寺柳原掃地散取者於寺家可領
之由被仰出也當院蔭涼御倉可渡于當軒之

由可命于勅井方之由於于春阿被仰出也明日崇壽院開山忌御成之時刻可申案内之由白之建仁寺善應寺不知行御禮獻盒香合杖原奉懸于御目也善應寺住持祖檀藏王

九月日崇壽院開山忌御成煎點御小袖三重盆跽子高祖紙杖原各十帖被獻參于御所御禮被白也常寺門前柳原散取者於寺家被允許之由被仰出也可被下御奉書之由被仰出也

上生院東治和尚有御点也丹後西林寺住持職欲改易之事與禪院御成之夏伺之管領御相伴被參也

晦日金剛院御成御裝飾臨川寺之内三會院御成御点心於御影間并客殿御燒香於昭堂諷經御燒香於天龍寺之内雲居庵諷經御燒香於本坊御齋未十月十九日真善院御成之夏伺之三會院并月浦和尚雲居庵雪心和尚

為御礼被參于御所但無進物也蓋旧例也諸
大名并御出奉行飯尾下總守布施下野守參
侍也

十月

一日

二日御誕生御祈禱如恒也今月中御成之書
立以春阿猷之

三日西芳寺御成御齋肥後國日輪寺聖悟首

座若狹國高城寺聖真首座越中國長慶寺真
繼首座公文御判被遊禪居庵續同御判女前
代御判被遊諸寺院御成伺之依關東之事御
祈禱自花頂殿先規之樣子被白伺之来十四
日永春院御成之事自管領細川殿被白伺之
来十六日岩栖院殿三十三回忌御成可有御
燒香之由被仰出也依初寒新霜之巖不被乘
于御舩也舍利殿并佛殿御燒香於潭此一匝

耳香茶一千斤被獻依住持未定格外一老僧
為住持代官御成齋前奉懸干御月也御成御
礼於當軒被參不參干御所也今月中御成日
書而獻之獻紅梅一枝也

四日 五日 六月

七日大慈院還附御成煎点御小袖三重盆香
合高相紙枳原各十帖被獻伊勢國字國寺聖
周首座公文御判被遊住持隈西堂鹿苑寺領

地子押領分伺之鹿王院梵桂西堂院主夏當
寺領柳原散取者以書立伺之播列涌泉寺領
直務夏伺之盛都岡可為富庄之主之夏重被
仰定常在光寺朴堂和尚可為住持之夏被仰
出但伊勢白之盛都岡為修輪藏以庄主職被
仰出也當寺領玉櫛年貢錢八播公用之夏向
後停止之由神人等以起請文白之此分於寺
家以飯尾下總守被仰出也

八日當寺長老柏岩和尚為八幡公用停止參
謝于殿中獻盆送子高檀紙奉懸于御月也但
以飯尾下總守於寺家為向後亦證可被成御
奉書之由被仰出也

九月十日十一日十二日十三日

十四日永泰院御成煎点御小袖三重盆食籠
高祖紙杵原各十帖管領御相伴先於昭堂御
燒香兵衛亮殿園東出陣之夏并與次即法師

御恩賞院之夏安國寺并祥雲院御成之夏天
龍寺領不入御判之夏同江列建部之夏鞍馬
勸進奉加之御判庄四郎五郎不知行之事伺
之奉十一十二月嚴寒可有御成否伺之可有
御成之由被仰出也

十五日鹿苑寺御成御齋但依小還附之義而
恒例之外御扇子高祖紙之外御小袖三重盆
送子杵原獻之立之和尚為住持還馭之次律

院南鄰古御堂御成於本尊并鹿苑院殿御前
御燒香住持老律奉懸干御月為御禮被參干
御取而獻于正折紙也鹿苑寺續目御判之夏
伺之来日永泰院日出而有御成則半耐時節
可畢之由伺之先於佛殿并法水院御燒香耐
後於鏡之間鹿苑院御影之前御燒香於舍利
殿上下之殿閣御燒香

十六日永泰院岩栖院殿三十三回忌佛夏煎
点御成御点心以後詛經御燒香當寺御造營
御寄進請取奉懸干御月東山華藏院住持職
之夏伺之管領御相伴被參也

十七日嵯峨華藏院鞆密村二籠

十八日

十九日真善院御成煎点御小袖三重盆繪二
幅高檀紙枚原各十怡二十足出雲團成字寺
祖芳西堂周防國柔福寺采仙西堂公文御判

被遊与次郎法師出仕之事白之御新造出来
而後額字可被仰談之由被仰出也

廿日

廿一日壽德院御成煎点御小袖三重盆篋子
高檀紙杙原各十帖瑞溪和尚住持被相兼鹿
苑院出雲國宇國寺祥敏首座淡路國宇國寺
宗恩首座公文御別被遊蔭涼軒造宮帳勘定
狀奉懸干御目蓋依廢壞自公方以寺家進物

被寄干當軒被修理也

廿二日 廿三日

廿四日當軒御成斎丹波宇國寺内奉宇置等
持院殿御髻并御袈裟坐具之事披露之奉懸
干御目以先規被付御射也當寺領玉櫛庄遊
依就陣丈成違乱之事白之以飯尾下総守奉
書被停止之由被仰出也次郎法師每出仕
之夏白之普廣院御焼香詣干清和院但為御

代官也

廿五日東福寺還附御成尉御小袖三重盆香
合高祖紙杓原各十帖住持稜堂為御礼被參
下吉良殿子息等康上坐度僧為御礼被參于
御所被献小盆小香合杓原也東福寺内大音
庵濃列半濟還附御判之夏自大上檮被白被
付于飯尾丸衛門大夫也東山報恩庵洛中敷地
還附之夏伺之御免許之由被仰出也閏十二

今以春阿献之

九月日

廿七日建仁寺方丈還附御成尉御小袖三
重盆殿子高祖紙杓原各十帖住持惟正和尚
為御礼被參于御所常德院續目御判并春溪
和尚栖雲寺御祈願寺御判建仁寺開山門徒
真禪寺還附御判之夏尾列廣德寺還附御判
之夏澁河殿被白妙嚴院領真務之事御判可

被成之事伺之華藏院之事伺之

廿八日未十一月御成次才書而以春阿猷之

廿九日

十一月

一日郁子壹合善入寺猷之蓋旧例也住持康

緒

二日未日景愛寺入院案内可申之由被仰出

善入寺領越前志比庄波多野入道雖有二百

貫之諸文為水損無土貢之由依嘆申被成御

教書而每年百貫文可使于善入寺之由以春

阿被仰出也飯尾新左衛門依為寺奉行被命

也

三日景愛寺入院謹白案内即御成於山門於

東边御立住持燒香後於仏殿御覽以後於方

丈御点心鹿苑院瑞溪和尚并愚老御相伴住

持奉懸于御目也鹿苑院瑞溪和尚退院之事

被白以愚老并伊勢守為西使被留白也春林
和尚真德寺安堵御判之夏嵯峨正法庵不知
行之夏伺之御翁還御也住持為御礼被参于
女中也

四月 五日 六月

七月茶之本園十一箇以春阿被召也 付囊

八月茶園鶴字制作而雖歛之春阿以他出之
故不達于上覽也盖期末日也

九日

十日安國寺還附御成煎点御小袖三重盆香
合高祖紙板原各十帖住持菊圃為御礼被参
于御所濃列天福寺兼勲西堂公文御判被遊
矣南禪寺領加賀國宮保赤松次郎法師宿陣
被退于他所為然之由以狀白之諸寺院領還
附之内所々渡殘難淡之由白之来十五日祥
雲院御成可有御延引之由被仰出也盖御所

新造之小庭被引水之故如此也作列富庄盛
都同辭退每謂之由被仰出但寺奉行飯尾左
衛門大夫方可被仰付也

十一日

十二日來十五日祥雲院御成被成廿日但新
造御泉水被引水之謂也南燭可歛之由以千
秋被仰出也

十三日 十四日

十五日自嵯峨諸寺院被歛南燭註文在之

十六日諸寺院歛南燭註文在之

十七日南燭自諸寺院歛之

十八日南燭歛之自諸寺院

十九日萬壽寺還附御成御射御小袖三重盆

殿子高祖紙秋原各十帖住持東遠和尚豐後
萬壽寺柔寅西堂肥後國正觀寺善心西堂三
聖寺善濟首座公文御判被遊細河殿被管人

石田依干鹿苑寺尾地之事也赤松次郎法師
出仕之事擇今日十九又廿五日以狀被申今
日同道參而可被懸干御目之由被仰出也越
前國龍澤寺御祈願寺之夏自大上攝被白宝
幢寺松寺領攝津守違乱之夏峴峨大慈庵領
松木殿違乱之夏玉潤軒領備中國井原庄之
夏守護方致半分之訢訟之夏預白之此件々
伺之

廿日祥雲院御成御点心御小袖三重盆跣子
高祖紙杓原各十帖住持良伊西堂真首座奉
懸干御目盆杓合杓原於新寡奉懸干御目也
赤松次郎法師昨日懸干御目奉懸干御目之
事依管領被白而御礼白之當寺柳原散取者
公方御允許之御奉書可被成之事可命干寺
奉行飯尾左衛門次之由被仰出也宝林寺并法
雲寺不知行之夏守護難淡之由白之法眼御

判并領之夏彘敬之由白之攝津國鎌倉谷清
寒寺百姓緩怠之由今下奉行可被成奉書之
夏妙光寺内槐吳庵不知行之事自細河右馬
頭殿被白西京梅熟庵不知行玉泉寺月碓和
尚還附御礼盆及子枚原十帖被献於祥雲院
奉懸于御目河内永真寺公文御判被遊矣任
持慶祥首座

元一日永明寺領守護遠乱之事以春阿白之

元二日播列宝林寺并法雲寺領還附守護難
涉可催促之事大雲庵燈油田之夏而催促之
事命于寺奉行飯尾丸衛門大夫當寺領北畠
柳原散所御免許于寺家之由御奉書可被成
之事被仰出也攝津國有馬郡鎌倉谷清寒庵
領百姓緩怠之夏御奉書可被成命于飯尾加
賀守雲頂院領備前上道郷渡殘之事命于飯尾

下總守

元三月

元四日當軒御成御扇普廣院御燒香万壽寺
不知行守護不渡分并安堵申落分之事管領
細河殿就干法勝寺領被申之狀来月中諸寺
院御成伺之信濃列西岸寺住持周璉首座公
文御判被遊矣来十二月諸寺院可有御成之
由被仰出是故鹿苑院元日正御誕生御成之
复定鹿王院還附御成之事伺之来月可有御

成之由被仰出也為御代官詣干清和院鹿王
院當月中可有御成之由被仰出也比丘尼所
御成旧時様子白之

元五日越前國領知被寄附干當寺以恩老并
飯尾下總守為使節赴干方丈即長老柏岩和
尚為御礼被参干御所相看也御盆香合高祖
紙被献也謹白松寺謝志也来月十七日鹿王
院還附御成之事定矣同歲末御燒香以晦日

午刻御成旧例之由白之

廿六日来月二日依當寺御寄進就方丈御成
之更伺之可有御成之由被仰出即命于方丈
也越前使節之可擇兩使之由以飯尾加賀守
飯尾左衛門大夫被仰出也本院主瑞溪和尚
景之

廿七日 廿八日 廿九日

晦日 禪佛移徙

十二月

一日

二日方丈御成御斎但依越前新御寄進被白
也御小袖三重盆香合高祖紙杓原各十帖被
猷也住持柏岩和尚西禪寺真要首座公文御
判被遊東福寺南明庵不知行諸寺院當知行
東禪院雲持軒叢玉庵寬苑寺壽德庵崇善寺
極樂寺應德寺當知行御判更被白下吉良殿

依園東出陣之事以狀被白也来十八日勝定
院殿并忌御成御斎御焼香之事伺之来月来
春御成如旧例可有御成之由被仰出也越前
使節隗西堂真宗首座被命矣

三月 四日

五日可被移御所于室町御所也今晨辰刻始
御覽其地公家武家参賀御相伴長老達参賀付
在於来日也

六月御相伴諸老為前日御礼被参林光院修
山西堂聯輝軒俊侍者被参宣藏主以俊侍者
被参之謂為代被参之事被略之旨披露之

七日来日臘八當軒御成依御咳氣御延引之
由以大館兵庫殿被仰出也周全唱食掛塔可
許事被仰出也

八日周全唱食掛塔事定矣荒尾小太郎奉之
當院御成御咳氣御延引

温糟自當院献之同等持

寺如旧例献之

九日 十日

十一日細河右馬頭殿於雲澤軒采山孫衛門
新寄進加賀國富墓庄百解之夏以彼書狀伺
之於典厩以尉藤民部被尋下也来十九日大
智院御成事被仰出也但前十一日御延引之
謂也

十二日越前使節中隈西堂安國寺公文御判
被下也宗首座之功以後可被立之由被仰出
也

十三日雲澤軒采山新寄進加賀國富墓庄御
判可書上之由於尉藤民部並被仰付也

十四日琉球國返章御印御但伊勢備後殿方
以天龍長老十如被傳也德有鄰之印子也叔
井方森立市衛門入道為使者来即付封渡之
但御印三处印之御書之後年号才二字之上

印之刺章上累流珠圓和字之中二字之上印
之折紙賜物之後印之三所謂

十五日十六日

十七日鹿苑院還附御成煎点御小袖三重盆
隨子高祖紙杖原各十怡院主維馨西堂信列
慈雲寺繼依首座豐後長與寺德音首座通玄
寺新命之妻於畠山殿可催促之由可命干飯
尾加賀守之由被仰出也雲頂院末寺濃列龍

門寺領不入之妻大和國達磨寺住持玉芳和
尚字國寺住持宗所西堂秀桂西堂書立之以
宗所西堂有御点也兩寺公文御判被遊也明
日勝定院御成半斎時刻可白案内之由伺之
来北日依妙法院御成先於真善院可乘干御
張輿之由被定也

◆ 十八日飛驒國安國寺周馥首座丹波國長安
寺中濃首座伊勢國正真寺中喜首座公文御

判被遊矣圓通寺并三聖寺不知行之妄以書
立伺之寺奉行可命之由被仰出也天龍寺周
保上座為輪藏弄真勸進取材木致發願是故
河上諸園勸過之事伺之過書御免之妄奈浩
侍者不知行押之事自日野殿以狀被白但丹
波國押妨之事也寺殿院住持以林光院修西
和尚被仰出蓋以御通家之因緣也近代之例
如此也林光院如旧自當院致管領可勸行妄
之由被仰出也自嘉隱以文證雖被白皆為孫
弟子之謂也然則修山和尚御通家之如在之
以此義如此被仰出也

十九日大智院還附御成御齋御小袖三重盆
高祖紙杓原各十帖院主周西堂林光院修山
和尚於香嚴院可有移居之由被仰出其御禮
明日廿日可被白之由被仰出也雲頂院領備
前上道渡殘分之妄白之寺護方所可被仰付

之由被仰出也諸寺院御成請取十一通奉懸
于御目西芳寺領散在不知行之事同安堵
御判之事大智院競秀軒不知行之亥明日妙
法院御成還御直還御之由御成之始於真善
院被乘于御輿也

廿日蔭涼軒御成御前点䟽御銘被遊當山當
院一盒之内盛之最先為祝延以西所被遊其
餘所滿盒數ヶ盛之悉被遊客殿主位方諸老

立班自御取之間而用障子而御出御礼謝聊
被揖皆退去修山和尚香巖院移居御礼可被
参之事安國寺所西堂公文御判被遊地藏院
安堵御判事伊勢守依所白从狀伺之壽德院
大慈庵成就心院善應寺智光院安堵御判之
事来廿三日大德院御成之次輪藏修造可被御
覽之由被仰出持地院加賀國倉月庄檟津掃
部頭渡殘之事德雲院内宝諸軒加賀國安江

庄内倉月庄攝津頭不渡之夏室禪寺領倉月
押妨悉攝津頭皆違乱之事可被仰付之由被
仰出也庄四郎五郎被成一色名字禪領字塔
之御判之由被仰出在思榮之上意也雲澤軒
加賀國富墓庄御到禪領之御礼參于御所盆
隨子高祖紙獻之於御前謹白恩榮之謝也
後於山門御登覽瑞雲被成遠望也真善院御
成但妙法院御成被乘于御輿之謂也盆隨子

秋原獻之御小松谷之旧例也院主玉首座云
檀那被參

廿一日 廿二日

廿三日大德院旧例御成御齋御宿直物一領
扇子十柄高祖紙十帖被獻先於輪藏御成御
覽修造花頂院殿訖證之夏依圓滿院之夏也不
壞化身院不知行之事万壽寺領江列南田中
庄之事金剛三昧院不知行之事伺之

廿四日蔭涼軒御齋普廣院御燒香江列應德
寺安堵之事重伺之勝鬘院守護不入車峴峨
會雲院并壁書車同保宗院能登國摠持寺江
列合湛寺安堵之事峴峨福田寺不知行之夏
注文在之林光院新院主以春溪和尚被仰出
也花頂門疏就圓滿院之夏致披露之夏

廿五日

廿六日東山壽聖寺當知行不入御判事以普

廣院殿御判先規白之齋藤四郎衛門尉方遣
狀也林光院以春溪和尚為住持修山和尚住
院之中借物弄破之御奉書命于飯尾加賀守
被成也上月勘解由丸衛門尉重書紛矢證狀
出之但奉行者齋藤民部尉方遣之

廿七日來廿七日通玄寺入院御成事自衛門
亮殿被白之由伺之不可有御成之由被仰出
以春阿伺之一色五郎殿御判禰領之御礼以

春阿白之

七八日

廿九日西芳寺住持還附御礼被参于御所献
于足明晨諸老歲暮御礼午刻當院御燒香明
年年始御成可如旧例之分伺之可如旧之由
御領賞也

晦日御相伴衆早晨最先御對面斎浩侍者案
堵御判御礼参而被献于足御對面以後於普

廣院御燒香蓋已刻也先於當院御燒香也

