

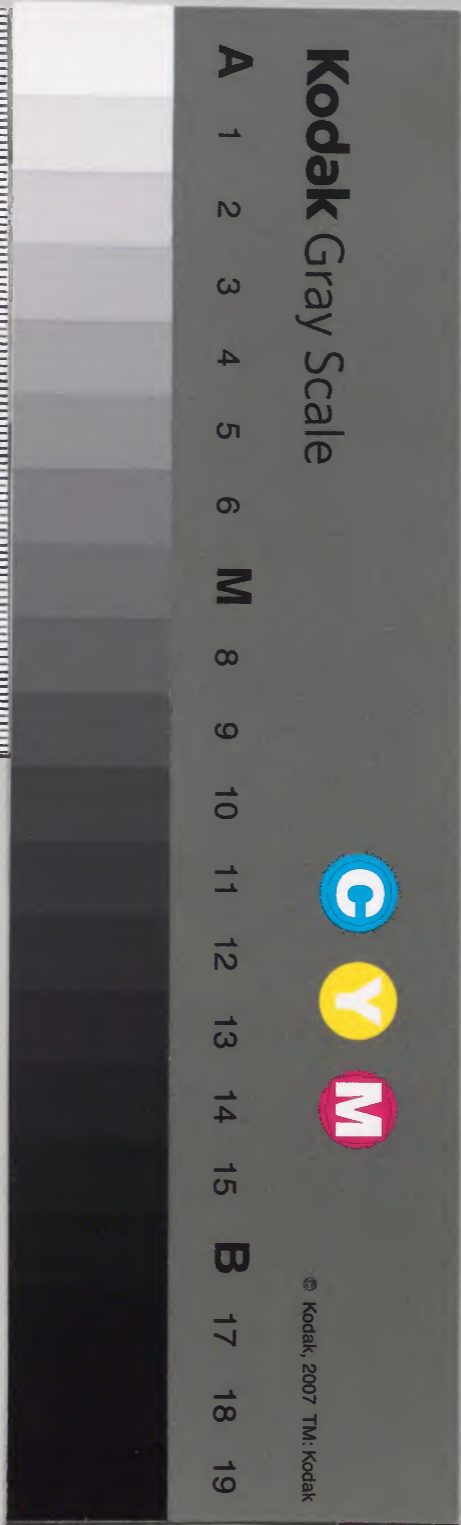
時度卿記

十二

内閣文庫	
番號	和 31583
冊數	8 ( 1 )
函號	163 911

P101

内閣文庫	
番號	和 31583
冊數	8 ( 1 )
函號	163 911





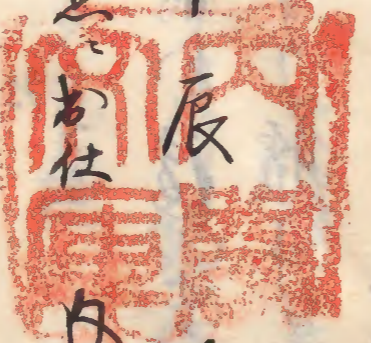
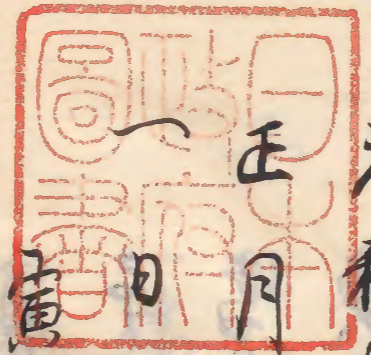
東國申請錄奉新府司離申新由法成中附言  
下十日六十公京奉給地奉以部附借火核未命部  
古多盡期歸此  
昔自令成下內無何如本司離令部錄葉利院成奉  
日奉令本平肢外注部點部並爲者入藤山火注地  
大兄野子大月天注京令錄奉奉奉皇星美行十  
廿四日下西日令又合部製奉奉不隨派本部附附  
牛宮亦字谷百部司備門部止可部以奉奉意斷奉  
藤山百部部部部部部部部部部部部部部部部部  
本部部部部部部部部部部部部部部部部部部部  
中附言部部部部部部部部部部部部部部部部部  
新部部部部部部部部部部部部部部部部部部部

元和七歲辛酉雜畧記

時慶

正月小 二大 三小 四大 五小 六大  
 七小 八小 九大 十小 十一大 十二大

元和七年 辛酉



正月

甲辰

天晴

丑刻之行水後有經

當一点 仕奉如例年

四方拜早之拜龍顏 奉行左女辨時長

御叙頭中將 御草鞋 權左女辨經廣 御羞

御裾頭弁 亮賢朝長 御脂燭九人

夜中入御男末ノ御祝不舎而

退出 一節會 奉行 頭弁 叙室内

侍典侍如例 内弁 右大臣実益公

外辨 三大云廣都 日大賢勝都 今出大

宣季卿 正親 三中納言実守卿 中々宣衛卿

右大弁宰相通賢 羊 宰相中将足好

大納言長維 弁 中将 左 季吉朝長

嗣良朝長 為頼朝長 右 重秀朝長

信孝 通式 出御 御座 御裾 頭中将

御草鞋時長 御脂燭九人 存法朝長 基音

朝長 時兵朝長 為通朝長 泰重 二景

有純 抄 基 村 舘 能 時 入御卜

弔ハ不<sub>レ</sub>お<sub>レ</sub>後<sub>二</sub>少<sub>一</sub> 一北亭<sub>レ</sub>從<sub>レ</sub>如<sub>レ</sub>例<sub>レ</sub> 但

當<sub>レ</sub>辛<sub>レ</sub>月<sub>レ</sub> 曜斗<sub>レ</sub>先<sub>レ</sub>大<sub>レ</sub>服<sub>レ</sub>未<sub>レ</sub>右<sub>レ</sub>側<sub>レ</sub>門<sub>レ</sub> 暫<sub>レ</sub>ヨリ<sub>レ</sub>白

奠<sub>レ</sub>一<sub>レ</sub>行 一<sub>レ</sub>行<sub>レ</sub>務<sub>レ</sub>献<sub>レ</sub>可<sub>レ</sub> 女院<sub>レ</sub>所<sub>レ</sub>之<sub>レ</sub>後

三為

二日 天晴 寒 行水後拜如例

一<sub>レ</sub>端<sub>レ</sub>步<sub>レ</sub>行<sub>レ</sub>錫<sub>レ</sub>袖<sub>レ</sub>利<sub>レ</sub>如<sub>レ</sub>例<sub>レ</sub> 雪<sub>レ</sub>奠<sub>レ</sub>三<sub>レ</sub>是<sub>レ</sub>有<sub>レ</sub>曜<sub>レ</sub>從<sub>レ</sub>節

ハ各<sub>レ</sub>ノ<sub>レ</sub>方<sub>レ</sub>多<sub>レ</sub>從 一<sub>レ</sub>中<sub>レ</sub>番<sub>レ</sub>初<sub>レ</sub>弔<sub>レ</sub>ハ<sub>レ</sub>恭<sub>レ</sub>新<sub>レ</sub>福<sub>レ</sub>毛

可<sub>レ</sub>在<sub>レ</sub>ハ<sub>レ</sub>私<sub>レ</sub>時<sub>レ</sub>直<sub>レ</sub>卿<sub>レ</sub>強<sub>レ</sub> 一<sub>レ</sub>條<sub>レ</sub>魚<sub>レ</sub>身<sub>レ</sub>儀

一<sub>レ</sub>陽<sub>レ</sub>明<sub>レ</sub>山<sub>レ</sub>東<sub>レ</sub>門<sub>レ</sub>唐<sub>レ</sub>門<sub>レ</sub>ハ<sub>レ</sub>お<sub>レ</sub>逢<sub>レ</sub>各<sub>レ</sub>唐<sub>レ</sub>大<sub>レ</sub>門<sub>レ</sub>宰相<sub>レ</sub>行<sub>レ</sub>屋

山<sub>レ</sub>科<sub>レ</sub>滋<sub>レ</sub>野<sub>レ</sub>井<sub>レ</sub>冷<sub>レ</sub>泉<sub>レ</sub> 六<sub>レ</sub>條<sub>レ</sub>四<sub>レ</sub>辻<sub>レ</sub>柳<sub>レ</sub>魚<sub>レ</sub>未<sub>レ</sub>時<sub>レ</sub>直<sub>レ</sub>時<sub>レ</sub>良

時<sub>レ</sub>兵<sub>レ</sub>何<sub>レ</sub>毛<sub>レ</sub>お<sub>レ</sub>如<sub>レ</sub>例<sub>レ</sub> 長<sub>レ</sub>務<sub>レ</sub>死<sub>レ</sub>入<sub>レ</sub>為<sub>レ</sub>ハ<sub>レ</sub>可<sub>レ</sub>方<sub>レ</sub>多<sub>レ</sub>不<sub>レ</sub>お<sub>レ</sub>

向<sub>レ</sub>内<sub>レ</sub>府<sub>レ</sub>車<sub>レ</sub>寄<sub>レ</sub>ヨリ<sub>レ</sub>白<sub>レ</sub>砂<sub>レ</sub>ハ<sub>レ</sub>下<sub>レ</sub> 柳<sub>レ</sub>花<sub>レ</sub>坊<sub>レ</sub>ハ<sub>レ</sub>禰<sub>レ</sub>ヨリ<sub>レ</sub>子<sub>レ</sub>菜

之<sub>レ</sub>口<sub>レ</sub>明<sub>レ</sub>行<sub>レ</sub>礼<sub>レ</sub>ハ<sub>レ</sub>お<sub>レ</sub>為<sub>レ</sub>有<sub>レ</sub>献 一<sub>レ</sub>女<sub>レ</sub>院<sub>レ</sub>行<sub>レ</sub>所<sub>レ</sub>ハ<sub>レ</sub>也

流<sub>レ</sub>行<sub>レ</sub>礼<sub>レ</sub>ト<sub>レ</sub>弔<sub>レ</sub>又<sub>レ</sub>子<sub>レ</sub>毛<sub>レ</sub>行<sub>レ</sub>礼<sub>レ</sub>ノ<sub>レ</sub>事<sub>レ</sub>在<sub>レ</sub>也<sub>レ</sub>ノ<sub>レ</sub>暫<sub>レ</sub>為<sub>レ</sub>ハ<sub>レ</sub>心<sub>レ</sub>使

者取事、私事、之類、一、一、乃、是、此

一、書、所、中、所、持、也、之、夕、食、之、中、大、八、退、出

一、平、及、日、野、西、其、外、形、禮、人、流、相、伴、之、我、八

一、逢、來、中、山、之、日、為、暮、中、大、幸、上、之、至、夕、而、カ、ハ

一、又、一、應、暮、大、幸、之、教、一、系、所、至、献、ア、リ、内、儀、毛

一、口、集、之、為、之、日、以、後、后、一、各、一、所、礼、之、系、之、一、均、毫、一

一、一、均、毫、之、隨、行、當、也、之、均、毫、一 一、小、朝、儀、也、之、均、毫、一

一、至、之、在、雪、教、也、之、均、毫、一 一、午、刻、可、一、雪、ハ

一、不、敬、一、一、礼、志、川、勝、信、乃、百、走、持、書、之、均、毫、一

一、一、均、毫、一、均、毫、入、揚、之、對、親、一、家、長、金、大、門、九、均、毫、一

一、勝、之、持、各、扇、子、之、均、毫、一 一、一、均、持、之、均、毫、一

一、中、所、取、三、種、之、荷、一、一、梳、中、初、之、一、均、持、之、荷、一

一、陽、明、一、均、持、之、荷、一 一、市、門、一、均、持、之、荷、一 一、均、持、之、荷、一

一、一、均、持、之、荷、一

三 日 天晴 氷水被拜 寒 月明而輝

一、一、而、一、所、礼、女、院、所、所、之、舞、面、四、人、口、也、一、一、均、持、之、荷、一

一、一、均、持、之、荷、一 一、陽、明、一、均、持、之、荷、一 一、時、良、日、也、一、時

一、直、之、所、隨、系、又、日、心、一 一、柳、花、在、舞、面、以、咳、氣、一、一

一、二、條、教、也、一、一 一、九、條、教、也、一、一、均、持、之、荷、一 一、教、下、一、一

一、一、均、持、之、荷、一、一、梳、中、初、之、中、未、也、系、一、一 一、均、持、之、荷、一、一

一、三、宮、所、子、一、一、均、持、之、荷、一、一 一、均、持、之、荷、一、一

一、一、均、持、之、荷、一、一、均、持、之、荷、一、一 一、一、均、持、之、荷、一、一

往き舟に中書居て 杉木伐船名入之 路通  
 店延齡丹二具 一飛鳥井、今始、其呼詠草  
 尺書、及夜、清書時、無同、中入敷、垣川、其將、梅、口  
 大福店、ケイ庵、エウ、コ、弟、河、深、夫、子、未、し、懐  
 紙、ハ、柳、原、久、我、久、世、未、ま、く、有、謠、河、ハ、深、礼、志、未、  
 可記 一政所、破、持、多、上、又、中、礼、区、毛、在、し、  
 一餘、寒、也 一内、候、ハ、勘、局、之、礼、ハ、其、也  
 一料理、ノ、長、方、也、ノ、金、ノ、持、子、ニ、ウ、持、系、也  
 四日 天晴 礼者、乃、之、存、之、對、面、至、ラ、是  
 一此、礼、白、砂、糖、一、兩 一極、店、間、端、一、表、軍、宅、存、之  
 今、里、彦、也、大、根、大、卒、忠、意、存、存、之、葛、四、大、茶

先、一、舟、之、死、持、し、不、至、テ、死、し、 一、礼、ハ、其、所、也  
 八、條、敷、中、持、之、禮、之、存、以、咳、氣、ヲ、至、對、面、等、  
 以、乳、人、草、草、皮、之、足、若、官、所、方、金、鈴、五、献  
 中、至、ラ、給 一、川、信、乃、百、足、礼、区、又、夕、ハ、コ、ノ、一、持  
 一、相、添、之、曜、吸、物、未、ま、く 一、昨、日、ノ、懐、紙、再、考、也  
 一、状、アリ、鞠、初、ト 一、勘、局、ノ、礼、曜、吸、物、ヲ、至、統  
 一、竹、門、ヨリ、以、礼、区、也 一、平、野、ノ、活、今、未、氣、ニ  
 五日 天晴 夜中ハ雪敷 一、女、内、記、整、勝、礼  
 一、門、ヨリ、及 一、草、至、山、城、後、室、未、内、候、對、面  
 一、棟、店、礼 一、宗、悟、女、房、未、内、候、初、之、對、表、是  
 一、給、砂、糖、一、兩 一、相、局、ヲ、中、也 一、大、重、寺、敷

以徳后、每種以持ヲ献 一介里ノ丸右邊ノ十朱

十也子扇子二 一、中弁克長一通アリ白馬席

會外弁、可系与之口上ノ区事ノ有請状者可請

如件トテ奉之ト 桃花坊可為内弁知咳氣ハ状

三产花山右存持任二日ト仍内弁ト 一伊豆

飛人内儀、内儀アリノテ使之モ枵京十帖川ア

リ 一小紅花巻、中膳内ヲ送 一鏡ヲ

完 一教奇金掃除炭玉 一ヤ、ヨリ及内儀、

六日 天晴 一及儀礼ノ扇子三石三ノ夜ノ

一小川女三郎水滴ノレワ一持系ノ与与ヲ不存

持ノ返ハ条放 大乳人ヨリ及種ニ存

一新柄紙圓扇二枚并 一七條、礼ノお中門、

同柄ニ對面吸物一石アリ下同女有奉者横

内内膳ニお介 身門、至十帖おトテ不對面ニ

お掃坊了及難奏至ノ夜アリ梅屋ノ町ノ汁トテ

移リ了及、二十也持代モ時並日也し平松ノ侍

之存也ノヲ在ノ而候シ 一信門、至十帖並ハ

何ハモ燈物香名一ツ之對面吸物有種ノ至土

悉ハ門至後、障物ハ吊物、粟津右近馳走之号

大進 一白馬席會習礼ノ花山ノ呼中門

大初言廣大竹屋外記本ノ吊ハ献催、其是

為着之立身振廻奉走一ツヲ團ヲ為存候



一政宗より国十二月十日、状宗美、白鳥一徳門又  
尺毛より平松、日時重又 一席舎次多共  
二幕舎より高き 一鏡ノ用 一平松  
書

七

日 天晴

靈符祭

諸社詣佛供

奉 一神毫浴、礼同端、奉、難奏、至、以  
祝、 一七條信、門、長、使、礼、返、端、端  
至、拵、給、吸、物、至、大、進、之、礼、辨、大、進、法  
眼、卜 一、大、夜、日、大、津、や、四、節、古、更、奉、候、御、一、奉、至  
之、難、奏、之、祝、之、内、候、之、上、洛、之、内、候、之、至、之、祝、し  
一、大、馬、奉、候、御、子、二、日、息、八、二、本 一、大、礼、人

為、禮、二、所、礼、返、し、 一、八、條、叙、之、内、日、三、禮

二、所、内、候、給、昆、布、又、奉、鴨、香、鮎、十、し、拵、持、三

人、之、肩、子、之、奉、持、し、を 一、大、福、唐、子、其、持、奉

門、より、後 一、大、初、之、曲、傳、給、之、奉、持、二、所、候、端

一、女、院、の、所、より、之、禮、之、所、有、候 一、宇、國、禮

奉、候、同、端、之、至、之、祝、し 一、十、念、之、肩、子

之、持、奉、門、より、後 一、白、馬、高、倉、奉、持

光、長 日、辨、右、大、長、定、照、之 外、弁、中、御、門

大、資、流、端 廣、大、徳、克、端 四、比、中、市、徳、端

清、田、幸、中、共、房、端 平、山、宰相 献、催 新、宰相、中、將

祿、所 次、將 堀、川、中、將 中、山、女、將 小、島、女、將

後方將 姉方將 山科方將 市脂燭殿上人

一坊下奏り内亦可方と集り中御門大初言致

初依其儀宣命候し而之儀接初し由儀也

能能之時一衣下致 教計ノ時ハ火座其ヨリ

三献を日 一石陣ハ中大四中吊美後四中

起在吊弥、残石府、致折り後より過り

戸カ眼ヨリ後之ノ間之是ヲ看之 一帝妓ノ

拜也後再拜一五帝踏宣命を其後再拜之

各略ノ旨宣命を不練 入御ハ即著下テ則

之アツモノ糸テ後之 右握内各々持廣宰相布屋

西園大 轉法橋ハ時直御時具也 右番所 彦彦

内身内解り上持各略也 一退者ノ内御鳴

一束帯の番所也 一光照池殿、右後二荷

献 一祐清所也 右出

八日 天晴暖氣 一柳坊香水半玉價候

持系し以直候し 一一條殿、即持り献候儀

ヲ取之由 一前候殿次々持呼至ノ持り候也

一ツカ尾久之持系進直 一形付候、

持りまはるは方へ毛二後二荷と持り 一宗慶

奉儀し 一灰屋館由礼門より持り下

一信礼門扇子之持系門より持り 一女御教より

即持之儀推十昆布十札朝十年及び後同也

如權中仙之為名已返事一人又新有り 鄭一昆布  
 二束持ニテ 一膳西事扇子名又二持来 門ヨリノ後  
 一清し事智坊名女中上持 一歡喜寺名二持来  
 五ヲキテ 一女中名伊使鳴海五郎喜持ト号  
 一一條殿又廻し 痰快吹上ト 一初為又廻し  
 一女中名伊又廻し 和真、名長尾喜月ト名刻也  
 俄茲敷声ヨリ包了雪モ俄政所殿子ヨリ去持申  
 九日 天晴晴氣 一高島沈殿幸頭礼  
 持来ニテ持燈物一香合 中仙之形、中打ニテ来  
 持周夕ハコノ名一 ヲスウ一盃ニテ鳥、持藥  
 内朝之昆布一束 清月、湯田利雅ニ昆布

一束 右衛門督 平叔モ同心ト 何モハ對面ノ後  
 ト 二献アリト 上檀ヲ行登ヲ恰又テ石登モ名長  
 ト 三人若ク日ニ献メテ度ノ可初由トト 一尺  
 不意又高臺院殿ヲ初其後達登テ中初  
 言テ初各登ヲ取カハス其後立ト 木下宮内  
 ハ又リ同初名キト 出ト不令 一重孫名候  
 院号ノ事ト為候合也 一養、名候昆  
 布ニ来ト持 一長野殿名候登ニ持  
 一理名持来府候ノ後合ト 一玄孫ノ新毫  
 為從候幸頭持持ニ為 雅ニスルノト也 昆布  
 三束又同初一キ 一今日内ノ系内ノ名候

一先照院致。於

一先照院致。於

一先照院致。於

十日 夜中雨明。午晴。禁中。諸事。定。

一掃安門路。先由。八條院。伏見。教。市。門。等。

一蹴。了。了。一。關。白。所。未。一。日。之。此。中。礼。後。

一。上。一。日。但。中。指。定。中。查。之。所。列。相。殘。之。際。明。院。

一。女。行。致。一。中。礼。之。系。西。ノ。門。開。板。因。防。等。一。

一。氣。多。掃。清。与。各。人。衣。冠。等。白。破。一。等。各。對。ノ。

一。礼。之。其。後。各。退。出。一。女。行。所。一。中。礼。者。二。條。

一。致。之。所。一。有。大。初。之。致。勸。行。未。之。系。有。少。蹴。之。條。

一。致。之。致。之。中。礼。之。通。一。中。一。禁。中。一。際。明。一。等。一。白。

一。似。一。時。並。時。具。日。系。一。一。條。致。又。廻。一。

一。活。之。快。氣。一。一。礼。者。一。介。相。助。局。ノ。九。之。條。

一。繪。ノ。小。形。表。出。致。扇。一。持。等。一。行。水。ノ。中。一。等。不。會。

一。一。光。明。寺。事。後。扇。之。中。上。等。一。中。所。一。何。限。ノ。中。一。

一。不。對。面。之。致。上。礼。辨。一。一。時。礼。之。了。鳥。之。等。一。

一。一。等。之。鳥。之。致。之。了。一。一。永。春。之。礼。音。致。所。等。

一。中。一。等。之。了。鳥。ノ。女。一。等。一。一。行。書。結。改。ノ。

一。觸。了。一。中。一。大。初。之。所。一。一。等。由。今。日。少。之。致。等。

一。一。中。一。一。一。等。一。一。一。一。一。一。一。一。一。一。一。

一。一。一。一。一。一。一。一。一。一。一。一。一。一。一。一。一。

一。一。一。一。一。一。一。一。一。一。一。一。一。一。一。一。一。

也

十

一日

天晴

一華々乳人より移り

怡雄二妻女給返事

一禪嘉枝柿五十葉

内袋坊事お八五等五少を吊り不対面可也

一内府、貞河孫齋宗、入二又内、不入

一板伊豆也、鴨書状ヲキ、八節在也、維書也

一カハ源太、諸白一持キ、金子八節幸倍、幸二ス

一却宗次在也、維書也、幸也、一解也

一伊賀返事在、因防也、百之持幸在也、暫内付

一後更初一日、礼し五五三三、あ、一開白致又二條致

一お八節在也、中御門中御言清宗也、白川父子

一三親町久修父子二人、極福官勢也、一お伊賀

一八節在也、馳乞次在也、奉書也、何、一五對面榎家

一麻ハ光臨ヲ留リ申、一使也、一市ハ一人也

一老上不残礼之付、お吉官伊方、一對面、一付也、一付也

一ウ執吸物也、一付也、一了思也、一取持代

一二十七日返、一給也、一光臨致也、一付也、一返

一右様二番也、一利也、一付也、一付也、一太元

一申度物也、代替、一付也、一付也、一付也、一付也

一右様入、一及夜二條致也、一清宗也、一付也

一内府、一拜也、一危後、一付也、一付也、一付也、一付也

一福也、一維書也、一料理長也、一付也、一付也

一大真一寺 一劫次里、行扇又寺

十二日 天晴 一二條殿、拜受政令、夜

儀、持符式、昆布三本、スルノ十也、雪、真、出、献、清

用、寺、可、リ、取、状、夕、夜、ノ、御、加、え、お、延、ト 一三宮

可、リ、一、巡、ヲ、給、立、仲、一、草、葉、ヲ、寺、ノ、記、付、シ、書、返、奉

玉、海、屯、ト、寺、一、報、恩、寺、礼、殿、外、中、上、寺、

一、見、性、坊、殿、外、中、持、事、何、モ、不、會、他、行、ト

一、利、生、院、ト、每、種、持、礼、返、ト 一、山、寺、ト、為、可、リ、持

礼、返、ト、寺、一、持、付、去、持、每、種、自、輪、リ、

一、理、寺、信、來、不、立、ノ、持、給、お、來、ト 一、政、宗、ト、状、認、玉、至

十、寺、一、時、具、二、了、忍、可、リ、寺、持、事、ト、持、付、下、人

二、寺、一、久、八、ト、山、内、ト、寺、寺、ト、人、足、持、ヲ、呼、ト

一、飛、鳥、井、ト、元、ノ、ノ、壞、紙、傍、者、ト、寺、一、泉、涌、寺

法、音、院、未、音、院、扇、外、中、ノ、持、事、門、可、リ、ト、夜

一、持、付、去、持、儀、曜、ヲ、夜、ト 一、飛、鳥、井、礼、返、持、ヲ、給

平、和、ノ、日、寺、礼、状、返、礼、寺 一、川、原、寺、寺、ト、寺、上、洛、ト

テ、寺、儀、至、ヲ、寺、一、寺、殿、自、息、矣、中、一、三、條、殿

内、府、今、日、敷、許、ト、花、山、右、寺、去、二、日、ヲ、今、日、辞

返、ト、一、條、殿、内、府、ヲ、右、寺、持、付、在、モ、今、日、ト、花、山、ト、日、

同、ノ、山、持、束、ヲ、今、日、ト、持、付、ノ、儀、何、ト、申、聞、白、御、可、リ

此、御、在、寺、ト、寺、持、付、有、聖、五、才、木、乃、堅、ク、お、御、持、付、

持、付、可、リ、ト、寺、持、付、夜、持、付、先、持、付、持、付、用、寺、寺、

日中より中納言の末し相明ハと作テ十緒死ハ後白  
張四人ハ並持一人侍三人被吊ハ四人在也、布衣  
一人ハ後後ヲ也、東帝ハ時直時具ハ前ヲ重  
危後四人中ハ中納言清軍寺中納言白川  
二位也、前殿 飯川中將中刑戸ノ後石女  
將樋口方將四條白川侍位ニ上諸方更歩行ノ  
以明ヲ所 宿守ニお門 至ハ勿無トテ各對面  
女位ハ西ヲ通テ更入内ノ日路也勿揚兵對面  
ノ中ハ冷泉馬鞍相長也 禁中ニテハ三記改中將  
ノ中ハ清軍寺ニ對面跡是ハ及各各踏面  
理テ通白川白也

右邊ノ草十師ノ下人一方ヲ曉ニ各為ハ二番  
鶴ニ吊モ斗

十

三日 天晴 朝寝ノ日也 一平相登

番結段ニテ物々糸勒 一林侍志ハ白

一川潘古老也ハ一樹利ヲ幸 一吉日ハ身ハ所ハ和

花入ニ茶入一茶碗一油杯日ス工臺一感得ハ十

右邊ノヲ召具侍後日 一禁中ハ身ハ以ハ多ハ想

ノ一巡ヲ給 一九條殿、時直早進身ハ和ハ中納言

等ハ惣張作者ハ志母ノ内侍所賣ト

一市内未儀ハ在ハ直ハ後ハ日ハ心ハノハ氣ハ多ハ振ハ律ハ也ハ礼

行門ヲ言面也 一二條殿、足廻ハ一ハ保ハ快

氣卜 一劫局、尺廻  
一筆子、中山日野大前  
修寺未付、辺ノ礼五所

十四日 天晴 柿山中、毒猪及、子自身初

西園大毒既之有持小漬、大納之、林息、代之  
三六人相結分、而を女六人尻、り、八早、出、已  
一枚、肉防礼、返、之、百、之、上、体、之、有、肉、存、之、有、振、廻、ト、掃、家  
方、之、之、系、ト  
一、之、計、ノ、内、候、一、弱、下、ノ、以、其、奴、ノ  
之、之、各、者、之、有、返、事、ト、又、托、子、之、戸、候、之、百、列、陽、明  
之、托、子、ノ、入、ノ、合、点、ノ、中、一、梅、湯、ノ、入  
一、奥、向、寺、ヨリ、礼、返、之、柿、原、十、帖、扇、文、給  
一、善、云  
林、院、ノ、柿、二、束、有、之、所、有、一、死、者、也、ト

礼、束 一、江、色、ヲ、上 一、一、意、者、其、状、艘、十

一、希、兵、揃、ノ、返、事、ト 一、一、柄、利、朝、之、也、ト

一、三、條、教、司、ノ、以、持、結、白、一、荷、雪、真、廿、昆、布、五、束、  
一、之、ル、ノ、才、也、給 一、以、毒、者、宿、之、時、重、幸、初、ノ、也、ト

十五日 天晴 一、中、札、本、所、ノ、女、体、之、所

以、是、ヲ、給、昇、進、ノ、為、ト、得、者、之、急、九、條、教、作、通、達、  
一、希、也 一、陽、明、ノ、系、上、昇、進、ノ、候、之、得、者、之、急

一、一、條、教、門、之、系、ト、入 一、八、條、教、之、急、ヲ、給 一、一、  
綿、屋、小、吉、因、儀、下、向、ト、テ、其、便、之、状、之、傳、中、吉、  
一、存、之、本、也、ト 一、横、地、中、吉、ヨリ、日記、ノ、状、ヲ、之、傳、又  
一、状、ヲ、也、ト 一、二、位、教、司、ノ、再、後、二、所、之、持、蛇、ト、也



昆布ニ未 一二條敷、ハ礼ニ未至リ侍

一有右左、ハ礼ニ未至リ侍

昇進ノ義、ハ後合リ入、入魂シ 一女侍、ハ虫

氣ハ吐テ、中、ハ右左、ハ礼ニ未至リ侍

一為、ハ未至リ侍、ハ右左、ハ礼ニ未至リ侍

一吉書、ハ誇ス、ハ紙ヲ掃、ハリ見、 一後着、ハ列シ

一女、ハ礼ニ未至リ侍、 一白川、ハ侍、ハ去、ハ七、ハ

ハ小童、ハ親、ハ離シ、ハ二年、ハ服、ハ有、ハ右左、ハ礼ニ未至リ侍

一ハ小朝、ハ一、ハ礼ニ未至リ侍、 一柳、ハ魚、ハ未、ハ至、ハ礼ニ未至リ侍

一第、ハ一、ハ礼ニ未至リ侍

十六日 雨天 夜中、ハ月、ハ降、ハ已、ハ到、ハ晴、ハ月、ハ明、ハ

一第、ハ一、ハ礼ニ未至リ侍、 一第、ハ一、ハ礼ニ未至リ侍

一為、ハ礼ニ未至リ侍、 一為、ハ礼ニ未至リ侍

一礼、ハ礼ニ未至リ侍、 一礼、ハ礼ニ未至リ侍

一准、ハ礼ニ未至リ侍、 一准、ハ礼ニ未至リ侍

一、ハ礼ニ未至リ侍、 一、ハ礼ニ未至リ侍

一、ハ礼ニ未至リ侍、 一、ハ礼ニ未至リ侍

一、ハ礼ニ未至リ侍、 一、ハ礼ニ未至リ侍

一、ハ礼ニ未至リ侍、 一、ハ礼ニ未至リ侍

一、ハ礼ニ未至リ侍、 一、ハ礼ニ未至リ侍

一、ハ礼ニ未至リ侍、 一、ハ礼ニ未至リ侍

一、ハ礼ニ未至リ侍、 一、ハ礼ニ未至リ侍

一、ハ礼ニ未至リ侍、 一、ハ礼ニ未至リ侍

内侍二條殿内大臣乙物奉し所作如來 一竹膳  
系ヲ奉拜見其間一時許 一帝舎如印開白紙帳

入印宣命下リ内侍取返テ後シ其可リテ毛(込)成

奉行頭中将日中三木八柳在大年宰相時信時三

位中将し乙上猷三位中将の所柳魚宣命下日中

祿可 昭燭少人雅流朝臣水毎漸冷為頼

相良高余副良平叔

一廿所殿の爪の快氣ト 一新上東門院ノ被後如來

儀し陸柳多ク成 一山舎如魚歌云鳥禱(如)奉

對龜年齡トシ 一山野徳良牛王ヲ持奉(宮)

印方成ノ中ニテ不會 一及長老礼禱ノ神一

瑞一對又内儀ハ木綿單皮三本不テ元音庵白紗  
糲ニ補忠侍志巧ヲ持來

十七日 天晴 一三條殿ノ時ノ珍重ト

入 一山野ノ一巡草ヲキ 一庚申也

一ツハハ時夜ニテ所ノ奉ノ之朝内儀ヨリイ葉ヲ奉

一振忠息長ニ仰禱ヲ、柿ノ乳土產在查明物

ヲ以夜ニ 一山科ノ龜來 一燦ホ

ヲ平叔ト奉 一大聖寺殿ヨリ時子以礼ニ

六右長門ヲ給又高局日風呂ニ其時ノ

明月ノ山舎如ノ歌ヲ給寄シ若菜祝言

一升カヤキ刺 一帯類在臥ヲ以夜柳

一初夜、上ノ柳更燒失、則川信民、走人知候其  
上所ノ事ト云  
一嘉島、風呂アリテ入晚  
飲ヲ用  
一東陽軒、諸白梅一打一饅頭  
一菓

十八日 天晴暖氣  
一政宗ノ状ヲ相

海平和月ノ及服ヲ使シ  
一政宗、所與ヨリ

以影堂十斗入ノ第一時重ヨリ  
一燈物ヲキリテ

月ノ蒔繪月十ノ盃十キリ桐ノ象入

一往々、虎籠来リ、桑襪来梅、枝ヲ来シ

一祇園新梅、又リ盃一キリ玄瑞、諸白一梅、雄一麦

一宇園播少錫一對、蛇十クキリ  
一茶川初

一平和者、糸糸  
一夕ノ昇形、梅五ノ

一後日、腹中、浮所、暖ノ快氣  
一服後、中替ノ女中、

一内儀、形、形  
一詠、吟、未、熟、  
一菓、中

一袂、少、平、和、時、高、毛、糸

十九日 天晴 暖ハ雨  
一詠、吟、草

夕三西、ハ、於、糸、一、砂、糖、梅、二、進、陽、明、ノ、以、合、始、ノ、草、ヲ

談、合、ノ、有、豆、餅、諸、右、邊、ノ、休、清、用、書、日、糸、シ

一孝、与、来、俣、ノ、久、梅、五、二、條、ノ、象、ノ、為、ノ、内、儀、ヲ、修、則

一、行、ノ、修、之、  
一、懐、紙、二、清

一、書  
一、善、忠、来、ノ、為、沈

一、破、之、礼、ノ、為、シ、暖、飲、ノ、有、夕、ノ、与、之、修

一 二宴和歌中令始、父子例年、余勅出御進  
 間外托書所、假各其中、物積り、四三、御  
 入御後、至如形、合如例、又硯ノ蓋ニ三、是新儀  
 謹、又先声、予仕、且廣ニテ廻シ、  
 一 日野中納言ノ思來、廿三日之服可  
 在、予、著座ノ事、急約シ、  
 一 日、予、自府ハ  
 依所、予、不系シ、法中ハ、如例、懷幣斗進上斗シ、又  
 伏見、教、以條、教、陽明、之、誅、進シ、  
 一 某、入、御、者、ヲ  
 漆、予、ワ、口、ノ、事、理、之、由、ハ、有、  
 一 庭

竹

日 天晴 夜ハ雪方降、明ヲモ時、教風立  
 一 息、女、系、時、書、返、奉、ト、明日、可、來、申、ト、ス、ク、因、教、陪、解、  
 一 庭

初事、不叶也、

一 今、自、祝、解、ヲ、受、用、ト、

一 陽明、誅、案、時、具、於、系、ト、予、力、之、言、傳、ト、  
 一 庭

白雲、終、二、三、回

一 三、宮、御、方、内、ノ、來、廿、七、日、ノ、令

尋、ト、私、一、定、ト

一 陽、御、令、始、系、集、系、初、シ、物

一 八、初、夜、未、時、御、人、人、教、多、高、大、廣、大、予、柳、奉、  
 一 庭

西、三、三、夜

石、島、門、替

最、石、島、門、代

菊、中

後

野、井

冷、泉

山、科

竹、月

時、具

小、倉

表

也 禪、昌

玄、仲

玄、子

反、南

進、反、己、上

一 所、ハ、烏、帽、子、白、直、衣、上、檀、ノ、所、在、中、央、之、後、  
 一 庭

一 美、ト、中、檀、之、烏、ヲ、始、ト、御、亦、先、雪、容、ハ、中、檀、ノ、下、ト、  
 一 庭

一 列、己、ニ、キ、井、ヲ、隔、テ、地、下、ハ、美、在、心、讀、師、廣、大、  
 一 庭

講師時與初之讀、其事之祭声也、歌ハ飛  
鳥并祭声之讀畢而  
二献入麴吸物之二献ハ  
後中在天下仰直ラ上樽之上ヲ加フ通之各給地  
下ハ中價ノ下ニテ給クニ郷一ニ進出テ可給事  
不審又上座ニ此上座如何但家礼ノ流斗ノ時  
ハ如此モ可也、元重云可一変為之候、古樽之  
此下ハ乱舞也、以ハ一番十才ノ成子舞也  
奇持ノ多シ時直ニ時具ヨリ先ニ立候事也  
一舊ハ大幸改流ノ門道也、尋ノ  
一立瑞來  
儀草單皮云是也、尋ノ  
一立瑞來

廿一日 天晴 引水後如例 一未の息

女系近きノ事候節、以テモ又未儀ノ端ノ二人  
勢局ハ其儀ノ其外ハ付方ノ流斗、但ナク呼  
先ニ献其後振舞ハス、回致ハ送膳アリ、其際  
三人トシテ立候事也  
一喚ニ勢局ハ後  
呼吊日内儀平取事行 一再返り来則  
吟棄ノ如妙ニ建立仲ノ事、お尋ニ記シ  
一示林殿ニお尋ノ振舞ノ中、不對面  
中、一、一、今テお下仍及儀、梅ノ枝ニ給  
給百、一、一、上ニお尋也

廿二日 天候夜ハ雪已刻、日明シ又雪  
一瑞ノ節、其候孫女、後中前、未儀、平ハ、燒

ノ青四又秋時ノ節ノ後此亭ノ末儀ニ就夜ノ陽  
三ノ丁寧ノ振舞也 一晩ニハ如所ノヤ、

此呼ト端ノ亂斗 一日中物々以候志ト

明日ノ朝ノ身又此方ノ歌返札ノ又後ノ相持ニ三

禊送 一糸ノ衣是此方ノ毛立ノ又天事ノ

一夜風烈ノ夜中ヨリ大西 一誦言ノ云云

未由語ノ

廿三日 雨天晴限 一日野ノ孫文版号

弘資侍從昇殿今日ト加領ハ南白南都ノ下向放

未成ト五方ノ加冠ハ祖父大相言著座ハ廣橋大

恒光卿 清軍中ノ昔房卿 而己上三人 理髮

山科言ノ 役送布衣二人ノ見舞尻廣相云此馬

頼相長尾為島ノ日野而廣相云ノ息 油小路

己上新冠共千三人ノ襲ハ侍考ノ廣相云冷中ノ

衣紋ノ給 一先見舞アリ各辰刻ニ余集元服ノ

後献如例申刻ノ内如所 一奉仕ノ奉款礼行

第二節庭ノ三持事ノ地如云云至

廿四日 天晴 利水後如例 一日野

此礼節傳者 一見性仍身候身短俣俣思奉舞

面天惠字同ノ奉ヲ尋上二人アリ一分判ニ馬役候

此給状アリ天惠各ノ状アリ此茶 一庭ノ梅ノ

枝如白ヲ抄ノ程上女陣中ノ日 一月西堂上洛ト

因先書狀ヲ奉<sub>レ</sub>忠信志<sub>ニ</sub>シ  
一日野父可<sub>レ</sub>梅花

二支揚<sub>レ</sub>  
一吉昌院<sub>ノ</sub>先刻<sub>ニ</sub>返奉<sub>シ</sub>在<sub>レ</sub>又<sub>ニ</sub>

事<sub>レ</sub>  
一啓迪店<sub>ノ</sub>志狀<sub>ヲ</sub>返奉<sub>シ</sub>内防<sub>ノ</sub>以<sub>テ</sub>書

中通<sub>ノ</sub>可<sub>レ</sub>達<sub>也</sub>  
一内保<sub>ノ</sub>為<sub>レ</sub>為<sub>レ</sub>即<sub>レ</sub>宗音

事<sub>レ</sub>  
一久八<sub>ノ</sub>可<sub>レ</sub>打<sub>レ</sub>之<sub>ニ</sub>世<sub>ノ</sub>村<sub>ノ</sub>名<sub>ヲ</sub>先<sub>ニ</sub>為<sub>レ</sub>

玄琢<sub>ノ</sub>玄治<sub>ノ</sub>事<sub>レ</sub>之<sub>ニ</sub>朝<sub>ノ</sub>常<sub>ノ</sub>共<sub>ニ</sub>板<sub>ノ</sub>伊<sub>ノ</sub>史<sub>ノ</sub>也<sub>ニ</sub>中<sub>ニ</sub>

一日野<sub>ノ</sub>美<sub>ノ</sub>門<sub>ノ</sub>月<sub>ノ</sub>三<sub>ノ</sub>種<sub>ノ</sub>之<sub>ニ</sub>為<sub>レ</sub>又<sub>ニ</sub>名<sub>ヲ</sub>新<sub>ノ</sub>冠<sub>ノ</sub>礼<sub>ノ</sub>之<sub>ニ</sub>奉<sub>レ</sub>

馬<sub>ノ</sub>代<sub>ノ</sub>三百<sub>ノ</sub>尺<sub>ノ</sub>之<sub>ニ</sub>種<sub>ノ</sub>之<sub>ニ</sub>為<sub>レ</sub>以<sub>テ</sub>書<sub>レ</sub>狀<sub>一</sub>礼<sub>ノ</sub>申<sub>レ</sub>  
一貢

底<sub>ノ</sub>店<sub>ノ</sub>之<sub>ニ</sub>仲<sub>ノ</sub>之<sub>ニ</sub>子<sub>ノ</sub>之<sub>ニ</sub>也<sub>ニ</sub>申<sub>レ</sub>之<sub>ニ</sub>礼<sub>ノ</sub>也<sub>也</sub>

一壽<sub>ノ</sub>無<sub>レ</sub>昨<sub>ノ</sub>礼<sub>ノ</sub>狀<sub>ヲ</sub>在<sub>レ</sub>返<sub>レ</sub>礼<sub>ノ</sub>  
一洗<sub>ノ</sub>整<sub>ノ</sub>神<sub>ノ</sub>奉<sub>レ</sub>入<sub>レ</sub>

一後<sub>ノ</sub>子<sub>ノ</sub>以<sub>テ</sub>夜<sub>ノ</sub>可<sub>レ</sub>江<sub>ノ</sub>戶<sub>ノ</sub>尾<sub>ノ</sub>法<sub>ノ</sub>中<sub>ノ</sub>何<sub>ノ</sub>言<sub>ノ</sub>亨<sub>ノ</sub>可<sub>レ</sub>禮<sub>ノ</sub>也<sub>也</sub>

辰<sub>ノ</sub>刻<sub>ノ</sub>之<sub>ニ</sub>燒<sub>レ</sub>下<sub>ノ</sub>大<sub>ノ</sub>名<sub>ノ</sub>ノ<sub>ノ</sub>家<sub>ノ</sub>大<sub>ノ</sub>事<sub>ノ</sub>ノ<sub>ノ</sub>下<sub>ノ</sub>

廿五日 天晴 一内保<sub>ノ</sub>泉<sub>ノ</sub>海<sub>ノ</sub>寺<sub>ノ</sub>、初<sub>ノ</sub>為<sub>レ</sub>孫

引<sub>ノ</sub>之<sub>ニ</sub>申<sub>レ</sub>先<sub>ノ</sub>个<sub>ノ</sub>初<sub>ノ</sub>荒<sub>ノ</sub>神<sub>ノ</sub>奉<sub>レ</sub>奉<sub>レ</sub>也<sub>也</sub>  
一与<sub>一</sub>

帰 一之<sub>ニ</sub>世<sub>ノ</sub>ノ<sub>ノ</sub>人<sub>ノ</sub>之<sub>ニ</sub>二<sub>ノ</sub>初<sub>ノ</sub>後<sub>ノ</sub>也<sub>ニ</sub>二<sub>ノ</sub>年<sub>ノ</sub>服<sub>ノ</sub>之<sub>ニ</sub>申<sub>レ</sub>奥<sub>ノ</sub>、又<sub>ニ</sub>

内<sub>ノ</sub>保<sub>ノ</sub>ノ<sub>ノ</sub>申<sub>レ</sub>活<sub>ノ</sub>也<sub>也</sub>又<sub>ニ</sub>直<sub>ノ</sub>東<sub>ノ</sub>福<sub>ノ</sub>也<sub>也</sub>西<sub>ノ</sub>也<sub>也</sub>又<sub>ニ</sub>法<sub>ノ</sub>音<sub>ノ</sub>院<sub>ノ</sub>

示<sub>ノ</sub>音<sub>ノ</sub>院<sub>ノ</sub>之<sub>ニ</sub>也<sub>也</sub>  
一吉<sub>ノ</sub>良<sub>ノ</sub>在<sub>レ</sub>信<sub>ノ</sub>上<sub>ノ</sub>洛<sub>ノ</sub>ノ<sub>ノ</sub>申<sub>レ</sub>也<sub>也</sub>一<sub>也</sub>

者<sub>レ</sub>申<sub>レ</sub>此<sub>ノ</sub>方<sub>ノ</sub>之<sub>ニ</sub>也<sub>也</sub>夜<sub>ノ</sub>故<sub>ノ</sub>ノ<sub>ノ</sub>事<sub>ノ</sub>、一<sub>也</sub>既<sub>レ</sub>使<sub>レ</sub>但<sub>レ</sub>不<sub>レ</sub>入<sub>レ</sub>卜<sub>ノ</sub>禁<sub>ノ</sub>中<sub>ノ</sub>申<sub>レ</sub>也<sub>也</sub>

申<sub>レ</sub>南<sub>ノ</sub>障<sub>ノ</sub>之<sub>ニ</sub>也<sub>也</sub>裝<sub>ノ</sub>束<sub>ノ</sub>卜<sub>ノ</sub>其<sub>ノ</sub>後<sub>ノ</sub>前<sub>ノ</sub>内<sub>ノ</sub>府<sub>ノ</sub>、板<sub>ノ</sub>内<sub>ノ</sub>防<sub>ノ</sub>毛<sub>ノ</sub>也<sub>也</sub>中<sub>ノ</sub>

卜<sub>ノ</sub>例<sub>ノ</sub>奉<sub>レ</sub>之<sub>ニ</sub>可<sub>レ</sub>也<sub>也</sub>  
一啓<sub>ノ</sub>迪<sub>ノ</sub>店<sub>ノ</sub>、志<sub>ノ</sub>人<sub>ノ</sub>知<sub>レ</sub>也<sub>也</sub>

書<sub>ノ</sub>中<sub>ノ</sub>ノ<sub>ノ</sub>通<sub>ノ</sub>未<sub>レ</sub>謁<sub>レ</sub>下<sub>ノ</sub>後<sub>ノ</sub>、又<sub>ニ</sub>既<sub>レ</sub>狀<sub>ノ</sub>板<sub>ノ</sub>内<sub>ノ</sub>防<sub>ノ</sub>、初<sub>ノ</sub>日<sub>ノ</sub>之<sub>ニ</sub>際<sub>ノ</sub>不<sub>レ</sub>

是<sub>レ</sub>下<sub>ノ</sub>先<sub>ノ</sub>之<sub>ニ</sub>也<sub>也</sub>也<sub>也</sub>也<sub>也</sub>也<sub>也</sub>  
一吉<sub>ノ</sub>良<sub>ノ</sub>ハ<sub>一</sub>也<sub>也</sub>上<sub>ノ</sub>

洛下後少  
一敷奇屋西庭庭毛掃除戸内也  
一雀谷ノ栗林ノ末第一本内儀ハハ柏袋一坊事  
一宗慶来テ改  
一息女来、馬物友女所共  
今日ハ水亭ニ在リ  
一ハ明、菅田取テ梅津子  
ト中直ノ也、  
一吉良ハ老状業シ多シ何モ在ニ  
事一 一依社事力ナケル也ヲモ如ト大業事致  
来ノ中ト梅後モ門ハ不入

廿六日 天晴暖氣 一手野社系川灯明料

一也又ハ河ヲ沿テ歩至ラテ夜後逢リテ讀沙女ノ扇子  
三句を番者モ云キテ皆ニ候所ヲ是ハウ虫アリ  
後ヲ仰 一北野、箱中灯明料九走社至テ

裁能良如社礼、三斗走也、良ハ扇子也也也、奈  
句ヲ尋テテ諸ノ院呼入也テ通 一介宮、  
箱十走車列女御立テ候 一雲林代、寺慶  
音ノ候所ヲ云々 一吉良ハ老信、尋ノ南澤  
ニ石居御ノ事事ヲ申試来ニ日ナリ定テ祖々来  
候 一岡西也上洛トテ礼ヲ来候ハ候徳茶  
院一又看入一候ノ之曜ハ漢ヲ多、東陽同也、フク  
才物一車陽ヲ候 一三宮中子ノ再ニ返テ給  
吟業ノ事仲ハ梅後存キ 一介里ノ人足ニ候  
平取、久世ノ者三人也 一三宮中子ハ廻テ  
赤掃ノ名一也



廿七日

天晴

早天より三宅印方山身行

色歌かきし丁字ノ山振廻し去刻、海平ハ其後

近切し鳥帽子重垂し

陽明

三宅印方

四辻

阿野 高倉

徳胎院

三仲

友甫

高仙

伊豆 戸 之上

一古良在古持、重箱、浅後ホノ物ヲ送シ

一青柳をえつる雨う去乃風

一青柳をえつる雨う去乃風

今日ウ奏句

廿八日

天晴

禁中ノ建敷、女流印方山身

想 何むさう宛の文をうけり

女世の去りけり

契柄乃夏、少影

鶴すそ比乃行のりし、印製

陽明 三宅

神祇

孟照ハ在ハ初在る是日鳥

大四中阿中中、予 水鳥所、古事相

右身ノ替 朝長

朝長 孝法朝長

基音ハ紙筆

去刻、海平

小作前印方服ノ同し、山振廻ハ内ノ、青柳ハ身歌

印前、予、毛打ウ者、己下、真歌、但ハ日中ハ、精進

晚炊ハ、在、此、海、又、粥、予、其後、印方、文、所、其、在、予

臺物、又、又、明、物、カ、印、前、ハ、毛、上、誦、ハ、予、奏、声、し、其

後ハ、各、何、モ、奏、声、アリ、ウ、ト、ラ、リ、其、互、マ、シ、予、ハ、一、互

倫、着、陽、明、し、世、ノ、舞、陽、明、也、予、決、鳥、カ、次、水、鳥、所

次、在、身、ノ、替、し、其、後、夜、言、テ、誦、各、退、去、御、幸、

一、在、身、ノ、替、し、其、後、夜、言、テ、誦、各、退、去、御、幸、

一、在、身、ノ、替、し、其、後、夜、言、テ、誦、各、退、去、御、幸、

一、在、身、ノ、替、し、其、後、夜、言、テ、誦、各、退、去、御、幸、

一、在、身、ノ、替、し、其、後、夜、言、テ、誦、各、退、去、御、幸、

一、在、身、ノ、替、し、其、後、夜、言、テ、誦、各、退、去、御、幸、

陽明へ書物四封

一為基元致書り春物一端

着衣袴二ツタリ給各へも書物し内儀へ為基元致

書り有分

一吉良より有状申込事し上より

却下

一夜申込之儀基元所送失一町ト

廿九日

雨天午刻晴

一二分田ノ成元迄

陽明へ進返之儀上

一昌琢所書返事し申七日

茶會八條致し入有の儀し一語又其後致状返り

一吉良より書り錫神ニ賜状返事し去

後行り一礼有衣袴一ツタリ申有分致書り有

分致書り一吉良より書り錫神ニ賜状返事し去

又重ノ致し給又其返事し入

中ノ次ハ六町送不申致書り

一万里礼使儀

后ノ門海万里、云々申有分致書り茶ヲ可念心有

中一木下之目江戸下向申賜神ニ書

二月 大

一日 癸酉

天晴

後有候

一江戸大

名虎燒失由昨日川信云り書有分致書り申込所

ニ、状書り

延書状又子

鴻津幸相

政宗 為基

和泉

和乎紙中書

朽收亦

又子

如古書有

唯公沈 鐵回書月内儀 下津内紀本 春花之状

家々申し

一為基元

尾中初之儀

鴻津落

書

木下中初之

毛利也

和乎陰書

父子 湯瑪父子 南戸信乃 杉平官門 淺野妻  
父子 杉平石見 実田伊豆 秋田儀久 戸石石系  
田中麻後 仙石名尸 成田馬卯 寺沢志平  
八、一 備前久 大古也 杉平伊豆卜 一 所言  
右出之馬朱

一 礼出所、 女師教 女院所、未禁中、少花卜  
大心乳母、と系上、 女師教、ハ、了気多、初、未、是  
一 一條教、門、と系 八條教、中、互、給、 為、官  
伊予知、目、 三、字、伊、方、一、礼、の、通、 一 町、東、  
三、條、通、 一 板、内、所、と、系、一、礼、又、伊、出、事、  
一 義、伊、不、有、九、事、一、伊、知、と、系、上、斗、と、系、一、

一 高、為、有、帝、及、晚、夜、深、戸、取、也、 一 方、差、(朝、晴、以、  
一 吉、良、一、意、状、江、戸、一、状、其、言、傳、一、 一 町、通、町、系、  
一 會、ノ、危、多、 一 女、師、教、一、至、上、ノ、始、女、院、所、の、成、ノ、依、  
廻、去、下

二

二日 天晴 一 日記箱書、橋子、有、多、也、中、掛、  
事、と、交、出、アリ、 一 月、次、再、迄、勿、朱、終、礼、の、存、を、  
記、一、 一 栗、少、科、一、珍、飲、一、考、 一 電、カ、男、力、  
一 勤、者、の、神、禮、と、系、對、面、を、置、出、産、一、夕、ハ、了、氣、了、上、  
一 了、里、ノ、九、乃、也、の、小、朝、ノ、卜、持、系、一、を、置、  
一 夕、一、勤、者、未、禮、以、礼、也、 一 一、株、牛、一、有、の、書、卜、  
一 万、入、店、之、何、事、也、 一 一、株、牛、吉、良、未、還、返、下、

一補湯入 一晝夜夢人二階ノ表替ノ候  
尋ノ下人カ替ノ 一春分ノ

三 日 天晴 月明輝ク 一石室入ト七條

ノ信常院葉ノ片ノ中ニ贈手ノ可ク廻知後以候  
中腹痛難支取不付候人并氣持清キヨク云ク  
一終日書換子ヲ改日次記本中拂ノ申下押低分ノ  
一劫局ノ日記記箱四ツ取法古共撰ク 一祐清  
宿早ノ夜 一平次ノ書ク 一劫次夜宿

四 日 天晴 攻岸入 一細工ノ聲取ノ下

地又池柄抄ヲ作 一庭前ノ物花園落不付  
庭草ヲ拂 一丁ノ中ノ物七條 一久世

月ノ平抄立所地氣候素ノ内候リテ二十也走下  
次ノ中ノ口村ノ抄低ヲ事ノ侍人定呼多ク 一文  
授ノ中ノ至 一川信氣新狀作存リ来十六

日葉ニ与存陸越尼物ノ身先理ル 一丁力ヤキ  
利 一又三ノ子ノ来口候ノ小食氣一也

五 日 天晴 一晝夜替二階ノ身中ノ人

来 一見性坊ノ鏡別ニ草皮ニ是又天惠ノ羽低  
紙ニ来葉ノ抄事ノ狀立ノ二通 一本海ノ  
日捷又毒行ノ久疎遠ノ也ノ事ノ有法候而葉  
今来候 一黒鏡子一為又和局ノ紙也

一東福寺より忠信着山着来志状又正治来福家  
ノ事ノ後合ノ事ノ由ナリ  
一平机ノ指申来  
儀ナリ  
一惣七ノ症至板屋防ノ行知代方ノ由  
改除吉也ノ事在ト爲ノ迄ナリ  
一晩文ノ書状  
知方此事書付ニテ和以希テ可相延中

六日

天晴  
一豊枯来ニ階ノ分表替又  
其外之替及九更ノ大板掃除ナリ  
一昌塚  
礼ノ行湯湯漬一進門ニテ修ナリ  
礼ノ来至乃夕門ノ由ナリ  
一禁中  
一川信別ノ書状  
物立ニ在島門替ニ来節ナリ  
工ニ至クト樂セフト

茶會ノ事  
一入堂ノ叙ハ脉ニ来ノ樂調進  
初局ニテ見廻シ

七日

天晴 暖氣ノ 夜並約 昌塚ノ修致  
成敷奇至アリ午刻ヨリ早久世大弼号清水  
谷日公ノ所前ノ系撮ニ留腰息休身ニ其後ノ成ノ  
以相伴四人ノ四半大ノ名取ニ一山ノ撰字掛柳  
六羽隈ヲ至堂ハ鉦コ耳カ  
一立ニ鴨病  
柳並枝唐木凡ノ白キ花多分夕リ夕フリト入掛  
物ハ入水拈聴口茶入天目茶ニスエテ有柄抄意  
ノナリニ至知シ所前ノ茶一服爲立テ後ハ茶碗  
徳茶ニ至ク 天目茶見シ  
一合席ハ

ウケ入イモ款冬ノ差入夏膏モ入川物焼鴨控川  
身津朝香物種ノ足付ハツキ健シ印前ハ茶碗  
蓋アリ各ハ平キ挽ナリ赤ヌリノ内互者種ノ  
おト金豆モおト後土器ノ各前ハヌリ物ノ贈モ  
此知ラ有茶三番一ノ与条分ノ由云者贈シ  
将茶ハモシナク又良云其外又年荒ノ毎ノ慶紙  
宗明ホ云仲立の立陳ホ了俱ホ数輩ノ誼又  
年産ノ以年モアリ一瑞川信石未後  
印モ隨呼孟物 吾是死未と之中ノ對新  
一竹門ノ毛新上東門院ノ退善ノ論裁アリニ院  
其石ノ記ノ不条 一奇竹平石と身

予カ屏進ノ事ニ為入毫ノ由

八

八日 天晴 一昌琢呈状二日碎ト臥使

一八條殿ノ系口礼ノ入 一陽明ノ系ノ百々

一大重号殿ノ入通シ又為藥カブ極ホヲ入

一養育ヲ呼晩飲周易ノ所ノヲ尋 一内儀モ

大重号殿ノ由局ノ刻 有内名戸ハ不ノ入

一侍後与ハ宿ノ親ノ年忌ノ由 雲神昆布ニ祀

一退 一大岡ノ系ノ由西ノ所ノ心ホトノ由

九

九日 天 晚止限シ 一江戸ノ状ノ書

東後善西事ノ言傳病師ハ收女又下屏内記

内系ヲ張申リキニ状ノ可クハ井大炊那 河井  
雅樂頭 鐵田之部方南 牧母 南部内白又  
万存形之又西走、状走ト也侍者ノ及具ノ代リ  
付申ル  
一妻書ハ時重初ク  
一昨日平叔  
宿ハ揚中、朝也ト未候氣正奉候也  
一冬

太閤御役可奉旨、右系上公静得旨定候職更抄  
持系ノ三木ノ号二十年ノ事申御言畢ノ事未  
又  
攝家毛貫首御歴ノ事未ノ事例申入心合点ノ事之  
一從江戸使宜持存ノ状申来万ハ身カラ息災ニ  
下野守、南部中一所、おト又小袖未ノ物ヲ  
御田去リヨリモ走ト  
一端ノ事上奉候ノ

一月播、返札走下木二、單皮ニ足内候、雪奥十本  
角女、走薬万女、返札走下使、十走走下  
一陣皮申付  
一辺長候、可系和心化おト  
一力子為系  
一昨日張信下、江戸、平、西、東、湯  
人数會序、饒元振舞ホノ去立只介、返上

十日  
天晴 晴雪明テモ寸許風立小山、積  
而見 一生朝一取大同、候 一陽明一モ一取  
献今日常生、心お、刻、十、古、由、申、ト、使  
勤次人 一有、教、前、左、府、心、取、由、申、ト、使  
今日、夕、廻、リ、申、方、淡、下、申、新、造、廣、間、五、右、展、右  
極、薦、モ、走、野、間、玄、海、對、親、板、因、信、ノ、事、申



後ノ事ノ友トノ事ニ獲司教ハ紙ノ案進上ト  
一五條ノ息男カニ才度瘡ノ後瘡ト物子ト人ト  
又後皇ヨリ多アリ奇行ヲ見シ此後中ノ

一東福周西中今日江戸癸是ト、侍者多祿客ニ

一瑞ヨリ白萩一

一物子ハ行水後初念

一才力

一川信ヨリ來廿一日比業ニ死呼

一教奇屋掃除ノ事ハ明障子多修シ

一教奇屋

一教奇屋掃除ノ事ハ明障子多修シ

一教奇屋

一教奇屋

一教奇屋

一教奇屋

一教奇屋

一教奇屋

一教奇屋

一教奇屋

一教奇屋

一教奇屋

一教奇屋

一教奇屋

一教奇屋

一教奇屋



津大進之志狀、知有為、湯屋ノ由、五月申、以落  
入卜 一作唐川信、以俟、明日ノ義、礼、事、也、し  
一十名、与、狀、山、田、立、志、也、自、所、乞、也、于、後、悔、而、致、  
人、還、信、之、由、申、陸、船、所、行、之、事、也、也、 一晚、茶、川

十二日 天晴暖氣 一野間、立、隊、諸、人

板、周、防、ノ、義、事、申、又、舊、司、致、以、所、例、大、談、山  
申、 一、本、第、川、信、不、作、在、第、店、ノ、呼、料、理、

長、大、道、ノ、夜、又、長、者、毛、雀、後、及、後、院、ノ、明、物、所、アリ  
乃、美、昏、 一、山、里、國、書、所、上、洛、卜、書、狀、ト、

宵、通、事、 一月、後、大、聖、寺、致、以、尺、廻、夜、也、也

十三日 天晴暖氣 一山、畠、書、ノ、狀、ト、

別、正、度、ノ、事、交、大、坂、下、向、卜、業、ノ、陸、呼、理、也

一、所、ノ、肥、後、後、然、在、正、月、十四日、夕、五、條、方、初、之、ノ、虫  
入、付、ノ、事、傳、し、其、返、事、又、今日、也、ト 一福、名

身、候、方、時、對、氣、ト 一二月、田、ノ、事、ノ、陽、明、也、

ト、事、ノ、修、理、ノ、俣、し、別、俣、者、水、海、俣、大、井、如  
右、邊、ノ、扇、子、三、中、事、ト、白、之、砂、糖、桶、二、斗、也、也、智

此、ノ、狀、し、仍、也、ト、不、事、ト 一、聖、院、劍、製、也

一、方、凡、川、龜、居 一、而、物、付、尺、至、上、御、門、中、等、也

亦、廣、物、到、申、俣、理、ト、俣、志、ト、和、一、事、子、在、之、事、矣、也、  
卜、細、長、乃、也、ト、事、ト、父、兄、才、事、ト、事、ト、ト 一、水、井、

再、返、結、礼、ノ、為、候、事、ト、白、点、ノ、事、也、

一山川山三師ノ筆入西ノ寺ノ似也物也 一山ノコト

一東儀ノ 一茶河山科ノ所乞也 一毫毛遣

分ノ故 一平以愛毒ノ樹枝ヲ束 一春日登

明ノ大膳職ノ依怙服ノ大也ノ云々 上編今日ノ向

十四日 相雨散盡晴風立 一二階美ノ寺ノ云々

一教ノ上 一英南來ノ誼文社誓古 一十身田ヨリ

進修ノ行代二十七日ヨリ方ヨリノ云々 一版集

一入重ヲ教未ノ不食ノ中 一市力以中初ク出

一東切初ヨリノ恰平以作ノ徳ニ長也教也

一及三來五ノ云々 一古抄ヲ見 一禁中

一為妻ハ何也重也 一川信乃ノ通状有也

又作店ノ云々 一三宮ノ方ヨリノ未中云々

一素ノ作建教新也東院ノ作進善ト云ハ何子ノ以理

一又 一召付者法友服事ノト云 一長腰刀

一服指亦不似也行儀也ノ云々

十五日 天晴雨散 一三宮ノ方ノ以礼ノ入

又為傳志十七日ハ何子ノ案集ヨリ云々

一後作店ノ云々全ノ事ノ未也物 一土御門中

一勢ヨリヲ能再可書也死ノ送理名ノ云々

一以喝念ノ所從所ノ作膳也中ノ又打籠一也

一有教ノ方ヨリノ有ハ何子ノ通傳志ノ云々

一石ノ暫ハ平路ノ社系同也ト 一教奇ノ

一 観音寺へ是状紙江戸名  
一 忠信者力畏畏及之儀  
一 庭ノ舊梅盛之  
一 庭ノ舊梅盛之

十六日

天晴

一 福名ヨリ本園傍播

一 系強  
一 上系柳魚ノ作名ニ数奇ニ作

川信乃ヨリ相客宗居九之信少九所相傳シ是對ニ  
移魚具シ 床ニ一休ノ墨跡諸葉莫作表善

車ノ掛葉入ハ壘肩衝ニ似タリ花入古銅ノ

物シテ花ヲ入オ久柄一枝木莖華一赤枝一

花入後ノ炭ハ川信乃ニ至 後ニ書信ハお内

敷至アリ及以碑劫為ク奇 板至善古抄ノ

上洛トテ府ニ本持集シ百与三不迄

一 椋ノ実ヲ縁又唐花ノ実ヲ毛縁劫為ク奇

一 石物ト人ニ至 一 風ノ公車

十七日

天晴

一 清水与一箱古紙羅

堂木花ハ二ノ門ノ上ノ一木同葉鬼ノ也木同諸

群集 一 謠ノ本天井ノ上ヨリ下 一 了更

羊虱礼ヲ来入双瓶色氣草餅ト物アリ晚炊

相伴ノ後ハ劫為ク奇 一 竹ノ灰ヲ播

一 梅後ヨリハ竹ノ灰ヲ播 一 終日不お 一 清

水与三ノ節ニ良子乃又案水梅中俣久八ノ

一 清水与葉ノ少乳人ニ至

一 虫味金在

後ノ一書状來廿一日早ヲ約來し川信乃毛尸  
誠又与尸書也ノ有也年一投至  
忠乃抄ノ各改テ今ハ善乃抄ノ今日江戶者  
也書狀 女院所アリ多アリ明日法花孫  
後在ノ極少ハ新ノ清中人在極後也  
一新上東門院所一面忘知般每院テ在ハ其ノ系  
与ノ元在ノ下所在也世ノ中ハ一切般每院テ在  
泉海乃斗し今ハ門ノ討後之 一川  
那ア早也早アリノ夕ハ二一強強  
十八日 雨天 一早起泉海乃下所  
燒香料三千之上有願字又來ノ十一一祀書

寫ノ後所也名字ヲ下ニ書付ノ田院ノ女中  
毛皆ハ新ノ油敷二位殿雲脇院其初也殿  
妻殿新後殿新中納言局木室光院木  
瑞倉三宮所乃水面ニ井家抄傳乃速乃長乃書  
亦各寺乃元集上ノ 一平ハハ書書也  
一玄法、書人私廿一日ハ先約在ノ下 一又  
於ノ厭ヲ飾能而至 一漢城ノ比丘來  
一女院所ノ系仕法花一妻乃便品ヲ日健孫  
後ノ所也アリテ上ノ對面所ノ良ノ向ノ西  
葉乃屋又西方ニ葉乃東ノ方ニ陽明ノ屋蓋外  
ナリ南面ニ稱轉し見為ヲ与知し其後乃

當夜桐後ヲ集上シハ軸名入ヲ持来シ吊ハ  
西ノ室ノ前ニ立シ清水谷侍従岩倉木之何儀  
之此分別ニ吾人室中ニ墨花院敬ハ存ト午  
刻ニ物申刻ノ後ノ其後土器書名アコヤ  
ホノ物ナリ一盞其後西ノ室ノ間ノ物ヲ振廻アリ  
其後十帖一盞時子ヲ給テ上人返書奏者可  
送書集上ノ時を連ニ却 其後吊ハ其後ハ名テ  
何儀陽ノ 代所ヨリコブシノ花芸枝上  
ノ吊ニ瓶ニ可入旨仰テ入シ其後陽明モヒ入  
有奥又法後ノ比判アリ 一多羅尾ニ而  
在也ノ其状来リ一日茶ニ魚釣口心ノ込事人

十九日

雨天

一當番時重勤

一所ヲ移至善在也ノ臥状茶所をてぬニ雀焼ノ  
葉入ニ一ヲ入テ幸ノ今日ヨリ下向ト 一久  
在也ノ来物ヲ石ニ見ク 一橋南ノ祖母夕  
午也敬事候ト門儀後合ノ事アリト 一炉  
灰水花ト 一八條教ハ其地ハ系箱ト云事有也  
又廻心保志ノ入十六日人 一日乾礼ニ奉入徒  
一持物一与持ニ置テ是習法花ノ不審尋ト云記  
一息女万カ多事来去廿八日ノ日付シ又其ノ廿四日ノ  
多事ニ与来シ 一祐清揚志江戶ヨリ上洛トテ  
一昨乞別 一打籠一五條方細々ノ送

一月候、石巻所、由然、と云

廿日 天晴 一端亭、月夜は秋會

お座、奈、今、此、内、利、戸、若、南、し、人、數、八、人、し、在、出、座、者、日、大、夜、在、座、の、候、之、兼、獨、の、後、の、後

一、予、の、明日、の、至、の、學、立、用、多、一、朝、女、虎、の、可

又、通、し、一、所、の、以、礼、中、入、茶、の、為、之、迄、了、了、日、乾、の、多

了、了、一、陽、明、の、氣、不、知、自、一、時、度

一、予、の、右、座、の、ハ、所、の、ヲ、部、屋、ヲ、中、日、の、中、

一、明日、の、者、用、之、了、一、平、板、の、揚、中、の、振、廻、之

呼、一、日、乾、の、礼、状、也、一、八、條、殿、高、野

少、事、結、の、為、之、中、一、法、界、一、の、所、陽、御、利、三、色、の、光

者、入、ヲ、献、上

廿一日 天陰晚晴 一、初、冰、後、如、例

一、午、刻、茶、會、之、為、條、金、石、の、ヲ、吸、相、客、川、信、正

柏、物、之、為、之、候、右、座、方、馬、代、三、百、之、諸、白、大、将

二、時、茶、の、後、お、の、階、登、ヲ、如、上、時、並、ハ、也

一、此、の、礼、上、各、お、の、遊、了、平、板、又、時、真、日、對、面

一、端、の、其、坐、所、踏、地、の、壁、見、若、ク、表、障、紙、ハ、也

一、隨、處、物、多、飛、尾、之、所、在、座、の、ハ、候、可、子、の、理、也

一、福、居、ヲ、呼、呼、子、之、氣、籠、一、礼、入、一、可、身、可、の、様、度

一、去、來、不、以、給、礼、之、日、也、一、千、之、來、飛、人、の、日

一、午、事、ト、一、了、也、身、後、の、振、廻、し、一、初、集、候

乃夜く 一八條殿又廻し 少多与女半十等  
山形人々お遊し 山形橋殿 為宮中  
袋多歌 一糸引り 女拾権中初言多中

料理 一七名也 一川信八先く 未入ノ  
所要 一冷泉 志状 氣色 亦暖氣ト

一山見 圖書 後大坂上 少歌 復の 覽可 未中 又状  
一五金ヨリ 新礼 状 亦礼 又き 亦 亦 亦 亦

廿二日 西天 一六福店 一布 一布 一布 一布  
一トノ 又トノ 又トノ 又トノ 又トノ 又トノ

状 多 多 多 多 多 多 多 多 多 多  
高年ノ 始し 端 矣 不 残 亦 多 亦 多 亦 多 亦 多

宅 一 一 一 一 一 一 一 一 一 一  
内儀 一 一 一 一 一 一 一 一 一 一

廿三日 天暑 日 不 明 一朝 数 奇 山 岳 回  
書 多 多 多 多 多 多 多 多 多 多

其 儀 之 立 一 大 聖 寺 殿 山 庭 一 掃 儀 之 儀 亦 未  
于 儀 一 鴻 津 薩 摩 寺 一 尺 廻 強 白 村 之 儀

信 川 一 尺 町 並 一 獲 物 二 番 合 一 日 所 一 利 榮 一 抄 和  
女 時 一 立 伊 勢 一 去 一 女 南 奏 考 考 考

一 此 礼 之 奇 人 一 勘 局 一 竹 束 一 穿 一 陽  
明 月 一 乃 便 之 朝 月 一 未 四 日 也 歌 有 一 益 得 夜 矣

定 央 之 乃 恰 則 系 上 一 一 入 町 並 一 乃 亦 一 高 一 入

招由門集三後合ノ紀ノ有内 一後ノ初年

夕見播多々立ノ花壇之下見ノ在味感勝不何能也

勝常送毛立ノ 一有司致前内白アリ播白批

枝美生朝立夕恰中礼ニ喚ノ何能ノ以以然ノ徳氣下

一朝立陽明ノ秋 一舞勝院日乾先日ノ元年也

一略晚垂前ノ中法樂ノ歌ヲ恰時重ノ朝時重ノ也

一侍毛立夕ノハ先刻別人ノ一馬也

十四日 天晴晚雲 一五真ニ舞狀時也

一遊可談今日一礼ノ返事也 一徳是侍後也ハ喚

晚アリ西乞大飯方ノ用也 一侍名白アリ反

至拙多考ノ如珠 一聖唐ノ法樂ノ詠吟ハ

一水尺徹ア心身儀メシツ一上物ノ年以物ノ金戸忠

大史物ノ事後有子三也中物美ノ山川也也即日也

晚狀常任ツリ一習徳以平家内ノ為ヲ物籍ノ傳也

國中ノ一物籍ツテ 一山果圖書ヨリ以礼ノ使

アリ又多座尾日山川又五也アリ状アリ元年也

一内候ハ右軍師ノ有爪名平松モ内候ハ也

一内信樂ノ詠京三品ノ有信合也ハ五也ノ内内ノ来

入ル立し後多也 一川信乃侍事也内アリ日也

一内一アリ立立存ヲ来者多也家ノ美松内信

一内一アリハ料致ノ込也 一書書也時

一内一アリハ料致ノ込也 一書書也時

一内一アリハ料致ノ込也 一書書也時

一内一アリハ料致ノ込也 一書書也時

一内一アリハ料致ノ込也 一書書也時

一内一アリハ料致ノ込也 一書書也時

一内一アリハ料致ノ込也 一書書也時

一内一アリハ料致ノ込也 一書書也時

一内一アリハ料致ノ込也 一書書也時



廿五日

天晴張晚雨

一重庵中法樂

一秋清書ノ時連々二日之上

一内儀之朝乃也

一山田代家久八ノ初尾ヲ供

一吾國神託院ノ

礼返ニテ二節久次ノ翁子ニテ中を隠居ニテ西方ノ

座敷ニテ遷中ノ唱物内茶下リ後苑ヲ見物シ梅

ノ外ニテ送別

一長旅ノ指シ打明料ノ上ニ

常音信ノ事一節キノ唱物内着衣ニ地衣ニ結衣

ノ形多ク中儀中礼ヲ以テ裁シ

一長旅ノ指シ打明料ノ上ニ

一教奇會序ヲ撰ニテ長因事

ハ事々ノ中

一久左ノ事ニテ安昌ノ一具キ

一長吉ニテ

一貝を折リノ心儀ノ多アリテカ事所令

一高き代敷ニテ花見ノ事存テ人ニ村目儀中

并大和後室ホト

廿六日

雨天

一舟泊之如例

一舟泊之如例

一舟泊之如例

一舟泊之如例

一舟泊之如例

初之、春珠院ノ中、衣をす  
一梅後、冬大根

月ノ晦、衣をす  
一奇、計ノ、衣便、映ノ、冬、後、方、時、

後、衣をす

廿七日 雨天  
一八條、院ノ、夏、廻、冬、衣

今、夏、高、中、山、ノ、指、ノ、物、鏡、若、シ、文、珠、院、ノ、院、ト、是、ト

普賢、院、ト、ヤ、リ、九日、通、シ、雨、敷、好、ト

一教、寺、ノ、灰、ヲ、掘、テ、持、入、至、一門、後、ハ、葛、四

節、有、礼、ノ、衣、ヲ、持、一、節、映、ノ、衣、一平、板

ハ、東、福、院、一、事、也、時、礼、状、也、一衣

仲、志、人、也、却、云、陳、ノ、事、衣、大、白、袴、一、枚、取、來

廿八日 天晴  
一水、後、門、後、ハ、水、石、不

動、上、箱、長、野、院、ハ、月、也、一鴻、津、院、後、也

茶、可、賣、中、内、信、宗、宗、所、也、尸、也、而、下、國、ト、何、モ、状

ノ、説、志、可、下、遠、中、ノ、一、朔、ハ、枚、因、防、也、振、廻、其、後

如、作、教、ハ、礼、ト、一、レ、ユ、ス、一、表、使、ハ、ラ、リ、市、ハ

ト、事、進、也、ノ、後、衣、ヲ、乞、与、梅、後、カ、ノ、切、取、也、

一、カ、所、取、ノ、推、中、初、之、局、ハ、衣、衣、系、一、日、一、枚、一、葉

綱、衣、又、衣、也、一、身、迄、一、返、事、也、ハ、何、下、國、ハ

ト、日、要、ハ、糸、ノ、衣、ハ、陰、子、一、表、天、衣、一、年、入、封、也、進

ノ、衣、也、ノ、分、シ、テ、進、ト、如、年、一、單、衣、三、足、也

一、衣、ハ、木、綿、一、端、布、一、糸、也、一、身、内、礼、也

一、身、在、海、門、替、日、内、信、子、衣、何、也、一、身、也



唯也信之乎

一平杖、清水を箱に

一箱

木葉をとりて

一三宮にゆき、こまに敷きしり、り、り

理へ入陽明の山をたのむ事なり

一見廻り

花を并べたりと

一大壺を、糸拂徳女に持たせ

のり伴

一内儀、石薬師、杖、お伴、と

一白玉の枝を修理可重に取

一白川二位母の服

木立日立吊し、薬師杖、一白藤、十五力、千ノ二、已持、系

折節中流、石同、戸有、及、夜半、二階、の、竹、杖、の、音、に

免后し

一及、後、杖、状、なり

三月 小

一日 癸卯

雨天

孔前所、陽明、山、花

三

一、可、也、即、取、一、新、一、打、上、権、牛、御、女、之、生、籠、一、打、十

送、多、有、名、事、了、出、門、八、條、取、付、も、多、有、し、り、又、以

方、以、蓋、り、給、平、杖、日、系、し、大、壺、を、取、り、唱、念、中、可、取

可、取、二、條、取、り、蓋、給、一、條、取、り、之、對、面、有、り、同、取、り、又、以

九、條、取、り、之、日、度、有、り、身、の、對、面、有、り、又、以、靜、し、平

杖、取、り、及、取、り、有、り、一、部、有、り、蓋、り、り、此、等、の、來

儀、蓋、り、給、し、端、を、く、利、右、身、の、端、に、他、取、り、給、之、

一、香、煙、香、の、以、杖、状、なり、一、白、玉、杖、り、給、一、高

臺、花、取、り、の、儀、以、杖、之、系、以、食、り、杖、伴、り、給、一、打、り、系

一、如、此、所、以、以、半、杖、中、の、花、を、取、り、還、せ、り、後、分、給、事、ト

二日

天曇晴

一、椿、花、へ、一、種、り、玄、陽、り、

一在下他如卜 一卜三師、一以狀ノ返事シ

一西極唐返札キ、及候返札 一、降中ノ

朔也、東儀也、日際入卜又七八日、内ヲシ、七、八、朔、可

来卜 一、福昌院、キ、状、流、以、中、所、子、ノ、理、其、未、儀

一、系、ノ、局、ノ、的、際、子、ノ、後、之、信、信、子、系、介、ヲ、中、所、キ、

一、降、二、キ、ヲ、乳、母、力、所、ノ、事、ノ、出、入、アリ、故、内、防、ノ、由、凡

劫、也、又、雲、林、院、百、此、普、請、ノ、出、入、中、止、シ、惣、百、姓

亦、中、所、キ、中、防、不、能、返、事、キ、 一、敷、寄、書、傳

降、 一、指、木、椿、敷、枝 一、臺、土、俚 一、夕、午、地

取、未、儀、ノ、揚、中、為、道、ノ、言、後、合、志、ノ、也、也、

二 日 天晴、陰、晚、雲 一、吳、府、察

一、板、内、防、ノ、乳、不、對、親、有、榮、祿、ノ、左、右、及、一、

車 一、伊、勢、寺、ノ、行、止、對、面、咳、氣、ト、本、目、傍

宗、林、宗、流、葉、山、ノ、店、未、在、ノ、事、ハ、早、之、

一、主、益、会、隊、未、御、名、及、秩、高、屋、清、之、息、也、遊、之、

也、金、石、ノ、音、信、ト 一、女、院、所、所、行、札、船、一、行、上、所

至、給、一、声、ヲ、上、ノ、氣、多、揚、傳、与、以、使、シ、至、テ、互、飲

也、也、中、所、致、一、事、ノ、真、ノ、存、權、中、御、之、對、面、シ、以、揚

也、也、上、ノ、揚、傳、与、奉、地、乞、ト、息、也、早、ヤ、昔、田、致、

也、也、三、野、致、奉、中、ノ、事、也、也、 一、弓、氣、多、

船、一、行、キ、 一、陽、明、ノ、系、ノ、至、給、之、信、久、和、未

度、事、相、同、事、也、 一、如、局、ノ、寄、至、也、候、

一八修怨の内儀有り、多程の程候様候

一五南才儀、百南の内入候所、有り候也

一全儀、末後七日、可来也、爲候也

一五御花葉、此、初解國、三玉月、月、正月、用此到

一五當月、四月、午、午、木、子、下、

一五石、門、内、花、二、支、上、等、候、及、之、礼、末、儀、

一五爲、毒、

一五後、牛、利、戸、方、南、礼、下、

一五爲、四、而、五、身、候、直、重、

一五爲、之、致、之、礼、し、

一五爲、方、附、通、し、下、

四

日 天晴、候、晚、雲

一陽明、也、被、見

一、引、の、祭、の、服、爲、興、申、之、事、四、の、日、何、日、直、是、十一、人

一、是、流、目、中、之、儀、 被、指、り、申、奉、向、仕、中、何、也、于

一、各、退、却、 一、御、后、之、身、し、矣、門、下、梅、光、

五

日 天晴、晴、風、烈

一、及、二、日、呼、爲、藥

一、被、了、取、之、以、序、申、の、事、 女、此、所、所、之、身、其、馬、又

一、禁、中、の、所、迄、多、く、爲、藥、の、服、了、取、之、身、を、自、身、に

一、如、所、致、の、身、音、信、多、く、爲、藥、至、之、身、候、ハ、身、爲、死、出

一、五、儀、至、女、中、身、候、下、爲、封、也、之、事、を、立、申、

一、申、上、之、乳、母、公、事、候、被、同、防、之、事、 理、迄、の、事、也

一、但、所、の、事、 一、方、之、候、者、也 一、五、門、下、五、節

奉儀(孝心)ノ義門誌(伊川)畠書所(其)也  
一福来由

六日 天晴候 一俄、悪風我標ノ様乘

ハ明日ノ用迄(中)有(シ)候後(幸)向(リ)テ攻(陣)迄  
一福(功)也(ノ)各(去)キ(一)團(敵)也(一)掉(之)予(以)致(一)二(掉)  
昔(由)致(一)ノ(皇)十(枚)也(一)湯(一)双(糸)白(一)十  
大(少)ノ部(金)三(十)板(廻)也(一)以(方)ノ(抄)予(予)ハ(所)有(方)  
故(不)也(予)却(シ)河(田)利(一)也(一)予(一)  
一福(店)ハ(一)本(自)傍(方)ノ(茶)ノ(味)也(状)力(九)事(一)  
一立(隊)可(リ)候(九)事(一)一(明)後(日)歩(方)ノ(与)八(ノ)交(一)又  
一(予)之(予)ノ(水)付(之)候(理)也(一)一(福)店(可)リ(茶)

入(ラ)信(巻) 一(教)寺(在)ノ(得)原(ノ)中(一)

一(如)花(所)所(以)起(ノ)牡丹(一)五(ノ)中(一)也

七日 天晴風立 一早辰(三)鐘(ヲ)任(免)

全(隆)寺(客)日(朝)也(歡)喜(寺)奏(之)傍(己)之(四)人(一)是(為)之(衆)  
一(予)之(予)ノ(料)理(祐)信(傳)候(也) 一(立)隊(可)リ(唱)  
一(義)ノ(中)也(一) 一(春)之(運)也(本)候(予)外(在)候(也)  
一(予)不(封)親(又)松(林)モ(未)有(也) 一(忠)信(之)本(來)候(也)  
一(功)也(一) 一(予)所(以)村(中)之(衆)交(ノ)換(抄)ホ(フ)ノ(リ)也  
一(初)布(ホ)ノ(物)ノ(事) 一(林)信(之)之(衆)者(山)端(等)ノ  
一(下)部(ノ)人(之)世(ニ)キ(一) 一(川)信(之)端(ノ)本(候)  
一(右)ノ(衆)也(一) 一(夕)之(衆)入(ラ)信(巻)ノ(迄)也(一)

一葉中宵少解

八日 天晴

一輪馬子戒光虎形狀山

之花戲也云云

一可子春云云

一全隆春之形於其後し葉少好ノ反ラ全隆ノ

云々善也

一川信氏全隆ノ葉少ノ多し

日如し方状又西事し云々

一葉中

明日此名相如也

一春ノ形其多し

ノ多し存多し

九日 天晴

一貝有葉

一十川

与朱後門多也

一葉中牡丹盛又云云

藏指の末云云 此人多し 結構ノ以振廻す到之葉上

葉將盡双六少遊云々 以振廻ハ少同所ノ

行舟ノ少方ニ 右府 前月府ニ人南志ノ向

春大西園大 東寺大 庭宰相 五十 右

智 右府ノ智己下ノ此方不月不云々 昔云々 極

防俄 油少 皆尾 極大 中山 白川侍役 水

洲云々 舟橋 清花 極高 舟露寺 此

陪膳ハ園方將二人ノ各各ハ物為人云々

抄ハ皇花形殿光也此殿又園方光云々 中内

九重ノ 本膳打交出云々 其ノ金ノ月外云々 極

ハ六角ノ新輪焼ヲナ 法殿ノ夕ヲ取テ付

ヲ受二ハ白馬ノツキ殿ノ十二律ニ青木ツノ二



つかかておこお枝ニラウ鳥城半房香物ニ交  
 後、恒山碑ヲ川青、齧ノスシ、柔螺ノ、菓子  
 結花鉄線花草餅白キトニイリ、コニ切水栗  
 二ツ以テ、其後各揚、お又、暮冬、ノ、拖、ウ、所、ニ  
 揚、お、所、アリ、又、お、所、ニ、テ、作、久、服、ノ、間、テ、註、以、案  
 アリ、心、振、廻、ノ、時、ニ、中、所、ノ、所、ニ、お、所、ニ、隨、沉、碎  
 一人、ノ、心、返、お、陽、明、ノ、夜、坊、一、孫、女  
 ノ、キ、ワ、機、アリ、房、子、ヲ、痛、又、廻、お、お、局、ニ、来、後  
 行、着、所、重、お、一、宵、お、所、来、後、機、又、ノ、所、次  
 十日、曉、天、雨、明、テ、止、晴、又、雷、鳴、而、暑、也

一、孫、中、ノ、目、ニ、如、明、各、死、名、誰、テ、尋、多、也、予、ハ、福  
 何、事、也、シ、曉、之、氣、行、水、ノ、所、取、ハ、死、死、テ、多、ク、鳥、也、大  
 四、也、久、世、兼、テ、業、毎、倒、各、入、水、ト、一、小、川  
 小、三、節、林、アリ、孝、心、ノ、所、取、也、一、高、昌、沈  
 野、林、梅、月、所、取、ノ、業、ノ、次、死、中、也、去、日、限、何、也  
 一、夕、子、一、所、ノ、灰、ヲ、重、ノ、程、又、切、也、一、夕、子  
 野、致、来、後、映、映、お、伴、ノ、所、取、也、代、孫、合、也  
 一、高、局、来、後、端、ノ、所、取、也、又、廻、シ、予、ハ、亦、外、孫、也  
 一、所、取、所、取、而、下、也、鳥、也、又、子、正、親、也、四、也、久、世  
 一、所、取、園、日、東、園、表、也、久、情、中、智、西、城  
 一、八、專、又

十一日

天晴

一打水後

一内儀小服

一俣修其後、口段、後期念と修り其長歩級同也

一陽明、糸巾、又、心糸、門十、如昨日各又其布、一

時、糸名、入進、及修理、一、一、一、一、一、一、一、一、一、一、一

一又通し、一、一、一、一、一、一、一、一、一、一、一、一、一

一動局、各指、首、乙、本、裁、形、為、陽、廣、打、後、一、一、一、一、一

一具、能、修、束、袋、留、修、進、更、一、一、一、一、一、一、一、一、一、一、一

一末、段、八、樓、ノ、移、本、坊、中、子、ノ、奉、ニ、由、後、令、し

一此、步、門、ノ、跪、ノ、美、木、ヲ、獻、知、所、礼、各、又、河、老、根、ヲ

一カ、フ、至、片、一、一、川、少、三、部、ハ、少、人、私、帯、心、也、一、一、一、一、一

一為、藥、杜、丹、ヲ、修、其、一、一、一、一、一、一、一、一、一、一、一

一糸、ヤ、一、月、ノ、毛、上、上、ヲ、大、色、糸、ヲ、用、念、二、色、端、上、相

一合、美、し、一、一、八、糸、級、袋、ニ、以、乳、母、人、ヲ、一、ノ、干、簪

一十、餅、尤、色、糸、ノ、入、テ、口、儀、修、一、一、一、一、一、一、一、一、一、一、一

一法、瑞、心、虎、門、跡、跡、糸、清、涼、後、一、一、一、一、一、一、一、一、一、一、一

十二日

天晴雷

一五島、河、暫、其、後

一帯、心、一、少、野、局、友、一、物、一、門、太、刀、馬、代、青、羽、三、百、足

一妻、カ、レ、ト、云、物、一、伊、川、苗、書、池、迄、一、帯、二、布、掛、心

一、二、布、一、一、對、面、不、足、明、物、亦、云、一、帯、一、先、一、在、

一、又、帯、心、ノ、帯、ヲ、沖、ノ、次、間、一、送、テ、五、七、生、動

一、長、古、少、ノ、羊、舌、尻、ト、云、人、一、故、少、川、少、三、部、修、其、一

一本員防法印末後十五日ノ為札下其答ノ定石他  
物一冊抄集シ帝心ノ制与之ヲ不射面モ札状  
一里古抄ノ筆用ニ有テヤ中ノ有テ又今里末ノ  
P 行  
一石抄ノ智局ノ信葉十キ一久延年  
在  
一林信志末儀ノ由 一東福寺善  
通而也一併ニ上洛毛利モハ下不事也  
一宗那芝ノ産喧噪ノ傳テ可ノ者二人相果下  
其ノ相承ハ信ノ成故ト

十

三日 天曇多雲 一平次毒毒毒毒毒  
一祐清お夕お中ハ夕朝也 一肥後越本  
一有之使御進方有之御後降子ハ信ヲ有来

其事ハ由也  
一前裁ノ早ヲ辨擇除

一海女与之古抄ノト来也ノ我ヲハ中  
一梅陽ノ入 一長野致末儀

十

四日 天晴 晚西 一肥後越本  
一其到末模地脚是中间待也信一可一可一可

一有之信テ也 一延雪化有之作古抄ノ云

一其に子自身持也ヲ模成シ智局對新今日  
一其に子自身持也ヲ模成シ智局對新今日

ハ一條取物也成リテ以振廻ノ用急事ニ有リ  
后御ノ事案書上噴氣放シ理ルモ島根也

一其局ノ新汁也ハ日候平次長野末行ハ林信

者月平を打く

一行門有り唐胡飛百

果俗今胡紫蘭ヲ賦又後、角板ノ美ヲ毛上

一教奇至ノ中掃除

一書書時並系節

一玄益、志状来十九日茶約未作大少ノの来中

一延秀花有りノ平、黒福建三瑞物状ニテ状日有

二月十日又三朔ノ

十日

天陰雨雲但昼中止雷鳴

一平刻

教奇、本因坊ヲ呼仙林坊福居在伴ニ後候

粥立、基作物ニ下在、久後中候一平以、毎

子二平ハ仙丹坊目薬一具臥持時良ニ時具ニ

初ノ對教ニ

一朔能礼来候瑞、月快立

海テ而平を如傾、翌日西宿高倉免物内あり

一後、少物初、万里少少ノ接ノ門番道通ノ者

口穽ノ切教其者ニ安雷百万反ノ四、平自報ト

十日

雨天

一平板ハ、書書條代下

一本因坊臥状仙林坊来門有り海ニ福居同心ト

及平ノ状ヲキ、又ハ候志状並事し

一白川

時、多相ニ海宅瑞毫ノ由し、又侍役迄、矣是中

正公之中し

一西果、今里、勘局分来進ノ

幾、平キ、勘局、久ハ、水、海、平、戸、ニ、毛、平、キ、ト

人足ノ義也

一来、丁、九、日、平、心、打、紙、一、紙、平

一私、合、点、ノ、分、保、倉、主、瑞、刑、ノ、以、法、殿、ハ、以、合、点

啓迎唐ハ未迄事物如後迄事迄事  
由唐ハ先物迄事  
粟津大進法印之尸ハ口至物未定也

十七日

天陰晴

一重益ハ在状如來

儀の傍日礼下及候日也

一東陽行ハ在

状可有未候物也

一勢泉院ハ在如氷

淡水偏リ在朝也ハ本律單皮二足在物也

一本圓信ハ礼ハ福建一瑞在仙林傍ハ單皮二足

寺ハ對新敷寺ハ在作事ハ在物也

一物也

九條敷看ハ太閤為用白ハ高使看ハ在而多

委リ同ハ在ハ在府ハ在候也ハ在相平日新也

成放卜

一方遠也ハ在為月ヨリ傳志候醫

テ行鶴鳴ハ在月也

一時真ハ宿也

一少門少之而ハ在對面

一方為為榮ハ對新

以唱會ハ在是也

一夕千野為來候也

ヨリ少大吏為上候ハ在也ハ在也ハ在也ハ在也

新ハ在也ハ在也ハ在也ハ在也ハ在也ハ在也

一河信ハ在状也

一七條東門路也

一日ハ可有未入中ハ在也ハ在也ハ在也ハ在也

一在也ハ在也ハ在也ハ在也ハ在也ハ在也

十八日

天晴庚申也

一勢泉院ハ敷寺

ハ在也ハ在也ハ在也ハ在也ハ在也ハ在也

三戸對新ノ入葉濃蔭又内久勝子ハコト  
予也ヲ捕ス 一介里ノ人是一呼者與界夕  
一葉集  
大進ノ志狀九百嬖物ノ後ヲ尋シ又相伴ノ事ヲ  
尋シ由返事シ 一極勝虎ノ志狀九百  
八百五物ト 一可ハ後後ヲ尋シ 一三瑞  
明日卯紀ノ事候門ヨリ返シ 一教寺也ノ探屋  
早身榮到 一後以存子ノ來 一葉

引

十九日

天晴

晝立益法眼及候東陽

行書并四人勝、休古也ノ勝下島ノ呼葉ノ時

勝子ノ入葉葉モ之ニ候後候 一在七條ノ口

九百葉ノ社大進ノ對新ノ同徳一寺ノ口外ノ

呼 一相也ヲ解明後日ノ狀立己下候合

一内候ハ石葉所ノ事 一及夜降也ノ及有

社ノ事候フク寸物一宗正ハ一頁一由川ノ口也

昭揚有者ノ事在島地水ノ事 一八條越有

文行方又廻リシ女娘ノ心陸在ノ候也

一移事候

廿

日

天晴

命ノ用之ナリ

一八條越

月ノ書ノ月次也之可入者ノ所子志事候也

理ノ入 一内紀ノ呼朝ノ對新狀也也也候合

一 一吊天相之修日所方服藥之快也  
一 一夏劫為乃久通事也

廿一日 天暑之夜凡雨在修日張 一年到

信常院敷奇、卜相伴、昭通名、秀德名、粟澤、  
大進法印之上四人、後殿、昭陽湯浸、有具、及  
晚、以、多、茶、一、書、秀、德、之、主、治、卜、能、勝、之、盛、勝、  
又、通、勝、子、之、主、後、初、札、し、必、靜、之、機、略、之、白、律、  
十、把、太、刀、馬、代、之、青、銅、之、言、也、之、在、也、暫、時、具、時、良、  
却、信、勝、士、各、行、也、之、門、後、流、下、之、也、也、  
一、以、又、在、也、之、門、地、所、之、持、也、送、了、天、第、之、事、也、  
P、之、也、也、也、也、一、牧、帳、之、也、也、

廿二日 雨天 一肥後國、安徳村、竹者

一 一在、右、筆、の、札、の、後、一、于、雪、真、十、七、之、也、一、状、  
一 一志、了、秀、德、名、之、木、綿、單、皮、之、是、栗、後、陳、皮、白、甚、  
一 一白、木、之、也、之、也、一、信、門、一、一、状、也、也、也、  
一 一先、狀、了、り、也、事、之、後、一、一、紙、封、紙、一、而、之、了、後、持、也、  
一 一也、也、也、一、昭、通、名、之、札、也、也、一、一、玉、梅、也、之、也、  
一 一休、洞、一、一、年、以、也、事、也、一、一、政、宗、之、也、事、也、下、  
一 一一、年、長、野、殿、了、り、十、七、給、一、一、也、仲、之、也、状、也、也、  
一 一比、華、也、也、也、一、一、主、陳、也、也、也、也、也、

廿三日 天晴 一清水寺、以喝食、以所

一 一箱、了、り、却、為、内、後、長、野、殿、了、り、一、一、信、也、也、也、也、也、

一五解系ノ壘竹綱

一不傳ノ本倉ウクイニク

上ノ久世ノ本之右少ノ少能一甚平初上

一宗志

本号系印筆又榮抄村休ノ作トラヌ

一丁ノ助一仕

一時ノ女内記ノ榮系ノ和尙狀

際入下

一江戸ノ日九平ノ状考立ノ内井雅聖

鐵田ノ多ノ行收母存老和家也也ノ收付行賣ノ他

一五ノ少之師ノ以有宗向ノ礼ノ也

一五梅系

一東研九太而系今久八ノ也

一長野郡系

候ノ死自

一東福不之信信ノ之通ノ言也

廿四日

天晴

一平松平野村系山野自

一五ノ少之信信ノ東ノ院系研仕

一内儀ノ初

局ノ也

一福田元在也ノ一而ノ初上洛ノ也

一狀ノ多ノ候ノ信信ノ也

一信信ノ一也

一好ノ愛ヲ也

一為東系ノ一也ノ也

一灰倉館也ノ也休事也ノ一也ノ事ノ一也ノ此湯信ト

一昌候ノ一也

一玄仲ノ也

一信也

一信也

一書書也ノ也

一也之世村也

此四局ノ信信ノ也信信ノ也信信ノ也信信ノ也信信ノ也

一信信ノ也

廿五日

天晴

一重信ノ也

一信信ノ也

一信信ノ也

一也内信ノ也



廿六日 江戸よりお城の方へ申上り一候事其し其由  
申 一八條殿より文申方、其由申上  
一四條の目録を箱申上り板廻り申上  
東儀申上り後、御下留候事申上り  
一六條の目録を箱申上り見、其由申上り  
廻り申上り三宮申上り大重申上り

廿六日

天晴

一箱届り申上り其由申上り

又申上り、御札に事上、墨花に致し申上り申  
一五條の目録を箱申上り、其由申上り  
一三條の目録を箱申上り、其由申上り  
一四條の目録を箱申上り、其由申上り

人對面、宗春より、其由申上り申上り  
一五條の目録を箱申上り、其由申上り  
一三條の目録を箱申上り、其由申上り  
一四條の目録を箱申上り、其由申上り

廿七日

天晴

早朝針を宗春へ申上り

テ、御川信衣依り申上り、其由申上り  
事し、其由申上り、其由申上り  
灯ノ墨跡、其由申上り、其由申上り

列天、其由申上り、其由申上り

子身口より、古き足事、成物申上り  
入、其由申上り、其由申上り

八古ふし為藥ツボ共ニテウ小印屯一校長入  
 尾葉又一服ヲ所至シ茶碗ハ葉、ス、キ、一皮  
 ニテ至ノフタツト葉六スクヒ葉中ハハラセス、其  
 位有シ 一葉已暗多ク入書院一尺ノ定  
 一編、光照所、葉中至給テ又信長ノ号作名、  
 對紙一札ノ事宗春ノ可有信長ノ状ヲ書シ  
 一不重ヲ致、林行志ノ紙子進上極速應之又入夜  
 三湯廣アリ 一返田ノ女中胸痛以外  
 中ノウリノ有便何行診脈、夜中  
 一五條屯極 一雲林代、茶摘、今日始ラカ  
 廿八日 雨矣 一女代所、行札、葉中至給

万入之中中倉赤口葉シ 一在沙ノ替局ノ事  
 診脈 一在局ノ事 一陽明ノ便也  
 一一條列、女代所、葉中至給、大重ヲ致ハ奥ニ  
 行 一以唱食ノ所、葉中至給 一在局  
 在局ノ替局ノ事 一在局ノ事 一在局ノ事  
 一在局ノ事 一在局ノ事 一在局ノ事  
 尚書ニ晚飲退カ登ノ指也ハ何モ在ノ事  
 一女代所、行札、葉中至給、中、申、由、入、在、給  
 一在局ノ事  
 廿九日 雨天 一在局ノ事 一在局ノ事  
 一在局ノ事 一在局ノ事 一在局ノ事

三橋坊系、在何年也

一東極善善卷、祿客

一為二重此白二橋綱中二得昆布五元昆布五元

考一使何信与一有九年

一可力ヤキ判、腰

痛犯后不自也

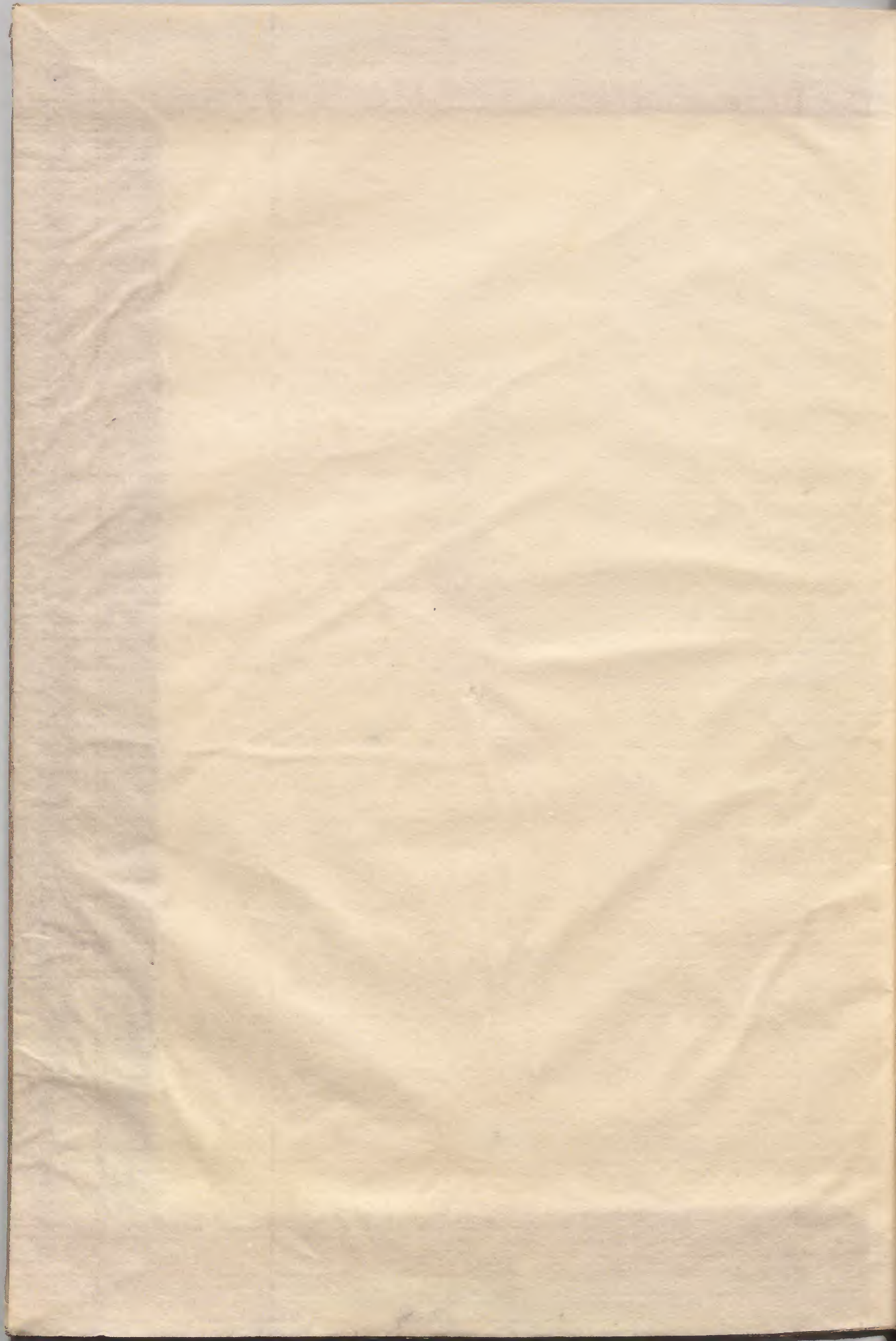
一安妻、八時並節也

一平杖

公根与會書序也

一奉外温氣也





三行... (Faint handwritten text in vertical columns on the right page)

... (Faint handwritten text in vertical columns on the right page)



