

粟太志

一  
二  
三  
四

二

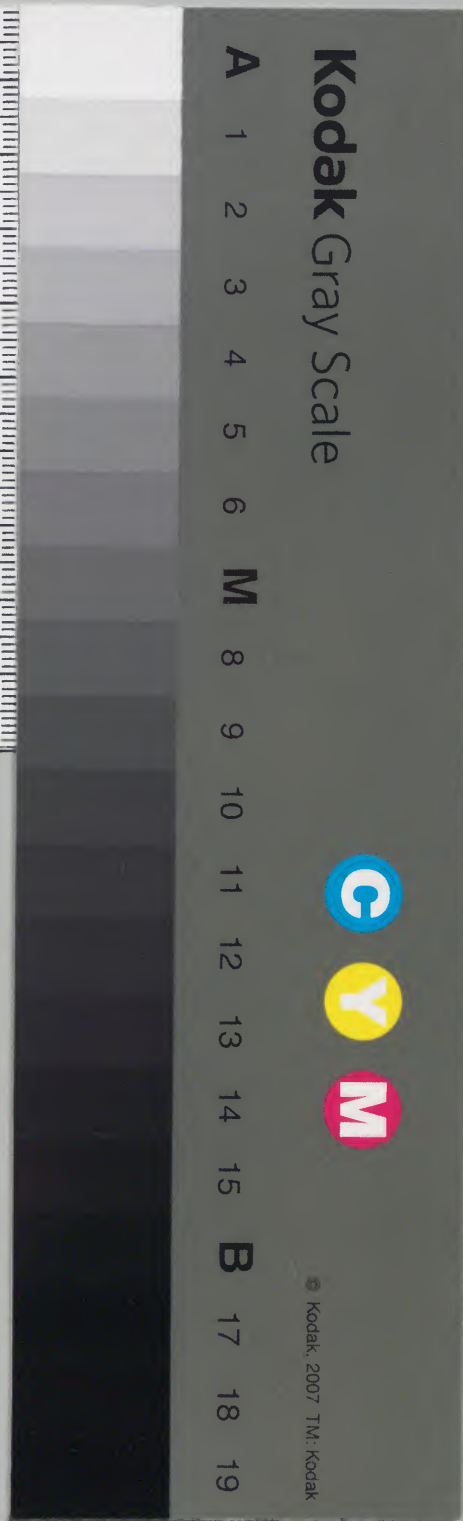
和書門				
三	六	四	六	一
五	四	八	二	
冊	架	函	號	類

內閣文庫				
三	六	四	六	一
五	四	八	二	
冊	架	函	號	類

內閣文庫			
番號	和	36461	
冊數	5 ( 2 )		
函號	174	172	

地  
四  
一

共  
五







栗太郡志卷之一

州津田中貞昭編



栗太郡四至

東限伊勢落村石佛 西限湖水

南限曾束村猿丸嶺 北限下物村塚

塚川今宿村ノ辺ニテ  
阿野津川ト云フ

村數百七箇村

村々高

共六萬五千九百四拾八石八斗八升六合七勺

淡海志曰夫栗太郡之栗樹者上古神代之遺物也其榮也穿



雲入空圍五百尋枝並聯於山嶽故名其山曰並枝山曰並聯  
山其蔭也朝蔽丹波夕蔽伊勢不動地震不撓大風年年落葉  
成堆土中皆栗葉也云云又今昔物語此說アリ又口碑傳云所  
斯ノ如シ然レトモ國史ニ載セサレハ信ニ難キニ似タリ即今郡中  
地中ヲ掘レハ総テ栗樹アリ是ニ由テ之ヲ考レハ郡中スヘテ栗  
樹ノ林ニテ至テ大樹モ有シナラン因テ郡名トナルカ

栗太或ハ栗本ト書スルノ辨

或曰文明永正ノ比ノ古文書ヲ見ルニ多クハ栗本ト書ス

又倭名類聚鈔

從五位上能登守  
源朝臣順著述也

ニモ栗本

文留  
毛止

ト書ス太ノ字モトト訓シ

難シ宜シク本ノ字ヲ用ユベキナリト日本書紀栗太ト録スルハ本ノ



字ノ一畫ヲ磨滅シテ太ノ字ニ似タリ是ヲ以テ誤リ傳ヘテ終ニ太ト  
ナルナラント貞昭按ニ或ノ説理アルニ似タリ然レトモ國史ノ文ヲ正ト  
セガレハ百事規矩ヲ失ス宜ク太ノ字ニ從フテ可ナリ或説ニ栗太ハ  
クリフトノ畧音ナリト是モ又一説トナスベシ

*[Faint bleed-through text from the reverse side of the page]*







公封内

村高三百三十石一斗三升六合

五畿内志曰天正年間豊太閤令有司檢察民田肥饒埆瘠考

訂上中下之三等悉錄見縮以為定額謂之水帳又名斗代積

隨年豊凶損益其租大率公入十之四私取十之六云或云水

帳トノ古ノ民省ノ圖帳ヲ村民ニ寫シ賜フ故ニ御圖帳トモ謂フ

也年ヲ歴ルニシタカツテ辭ニ而已傳ハリツイニ水ノ字ニ轉シタル

ナラント云

勢多大橋 長九十六間

同 小橋 長二十七間

橋幅四間大橋ト小橋ノ中間是ヲ中島ト云長十五間身人部

高胤記曰古ハ今ノ所ヨリ二三町許川下ニ大橋有シトナン

今ノ川中ノ嶋ハ文祿年中豊臣太閤築キ玉フト云

此橋ノ濫ヲ稽ルニ日本紀推古天皇二十年自百濟國有化來者

中令構須彌山形及吳橋於南庭云云本朝通記注曰太子準之

作百八十橋於天下便徃還路次万民大悅按勢多ハ上古ヨリ

東海東山ノ大道ナレハ斯時ニ橋ヲ架スナルヘシ又神功皇后攝政

元年齋坂王忍熊王謀反ス皇后武内宿祢及武振熊ヲ忍熊王ヲ

菟道ニ擊シム忍熊王軍敗レテ沈瀨田濟而死之トアリ濟ト紀シタルハ

當時未ダ橋ハ十カリナリ



武内大臣宿祢歌曰

阿布弥能彌齊多能和多利珥伽豆區苔利梅珥志彌曳泥麼  
異枳迺倍呂之茂

釋日本紀曰伽豆區苔利トハ沉鳥也梅珥志彌曳泥麼トハ  
目ニ不見也異枳迺倍呂之茂トハ不知行所也

大臣又謂曰

阿布弥能彌齊多能和多利珥伽豆區苔利多那伽源須疑氏  
于泥珥等邏倍菟

同紀曰多那伽源須疑氏トハ田上過ル也于泥珥等邏倍菟トハ  
於宇治因也日本紀曰於是探其屍而不得也然後數日之

出菟道阿云云

天武天皇白鳳元年

天智天皇崩即淨御原天皇也  
後謚称天武天皇

將軍大伴吹負及阿

閉麻呂村國ノ男依等ヲシテ近江朝ノ大友皇子

天智天皇ノ皇子既ニ  
天智帝ノ禪ヲ受テ

ヲ殺シタル大友皇子自ラ群臣ニ將トシテ瀬田橋ノ西ニ軍ス橋板ヲ

断ツテ三丈許リ云云

延喜式主税寮上近江國正税ヲ録スル條下曰勢多橋料一万余

云云

拾芥抄日本三橋ヲ記シテ曰近江勢多山崎宇治同書ニ日本三關ヲ

記シテ曰勢多鈴鹿不破

續日本紀曰天平寶字八年九月乙巳大帥藤原惠美朝臣押



勝逆謀願泄<sup>中</sup>遂起兵及其夜相招黨與遁自宇治奔據近江山城守日下部子麻呂右衛門少尉佐伯伊多智等直取田原道先至近江燒勢多橋云云

三代實錄曰貞觀十一年十二月四日丁亥近江國勢多橋火

云云

貞觀十三年四月四日庚辰近江國勢多橋火云云

東鑑文治三年十月七日條下曰右武衛飛脚參着去月十九日齊宮群行也而勢多橋破損之間為佐々木定綱奉行云云

某記曰

某記ト称スルハ某先生一書ノ説ナリ下條ニ記ト書スルハ總テコノ記ノ説ナリト知ルシ

織曰軍記曰天正三年

六月十五日信長瀬田ノ橋ヲカクル奉行山岡美濃守木村次

郎右衛門翌月十二日柱立廣四間長サ百八十間云云

玉露叢云寛永十四年二月勢多橋折柱二本自燒信長以來

此橋修理ノコト幾度モアルヘシ旧記分明ナラス故ニ録セス

万治三庚子年台命アツテ翌辛丑年八月新始壬寅年四月十

三日渡初元二百六十九日ニシテ成膳所藩家士足立作左衛門山川

傳右衛門掌之

延寶五丁巳年修造六月十八日新始同十一月廿六日渡始奉行

多羅尾四郎右衛門膳所藩家士淺井弥一右衛門寺元作右衛門

掌之

元禄七甲戌年四月十日修造新始同七月朔日渡初奉行大岡



喜右衛門平岡四郎右衛門膳所藩家士芦澤治兵衛村松甚兵衛掌之  
寶永七庚寅年十二月事始正徳元辛卯年六月廿三日落成奉行  
間宮庄九郎同源次郎膳所藩家士向坂五右衛門岡村瀬兵衛  
掌之

享保十二丁未年五月廿六日新始同八月十四日落成膳所藩家士  
中神藤助山川十内掌之

以上七件寒川先生ノ説ナリ

萬代集曰御調物絶エズ備フル勢多ノ長橋音トコロ兼盛

夫木集曰粟モトヤ勢多ノ橋ケタ挽ムニテハコヒツ、クル貢モノ哉

從

禁裏勢多橋へ御使之事

毎月兩度長橋殿ヨリ馳使丁一人、方五六寸許リノ箱ヲ擔ヒ

来リ勢多橋ノ中央ニテ箱ヲ開キ紙包ヲ取出シ橋上ヨリ河中ニ

投セラル余竊ニ去ル御方江尋子奉ルニ近江國勢多河ノ下櫻谷

佐久奈度神社ハ、被戸ノ神ニテ大七瀬ノ其也元文中

櫻町帝御被御再興ノ御心ニテ水無月ニ御供物ヲ勢多橋ヨリ、

御流シヨリ初リ毎月兩度ノ御流シ物アリ、悉クハ恐レアラハ知リ

難ニ因云此邊ノ土俗ハ御鉄漿流ノ御使ト云

往古橋ヲ架スル地之事

往古橋ヲ架スル地ハ今ノ橋ヨリ一町半許リ河下ニテ龍王ノ祠ト臨



江菴トノ間ナリ河ノ向々西岸ハ膳所領石山領ノ堺ニテ膳所ノ標石

アル所ナリ、是則テ往古橋ヲ架スルノ地ナリ村老傳ヘ謂フ河水

涸漣スルトキハ水底ニ橋柱ノ残りタルヲ見ルト云 余今茲文政二己卯十月河水至テ涸漣ス

因テ橋本村ニテ舟子ヲ借ヒ古橋ノ残柱ヲ探ルニ村老ノ説ニ違ハス其残柱河ノ西依リノ深瀬ニ一本見得タリ至テ短ク水底ノ砂ト齊シ舟子云先年涸漣ノ時此所ニテ残柱三本拔得タリ、此一本ハ短キ故ニ抜クヲ得ス其終ナリ然レトモケ様ニ短クハナシ年ヲ歴ルニシタカヒ砂ニ埋ムト見エタリト云余暫ク陸ニ上リ石山道ノ西ヲ見ルニ鳥居川村土神御靈祠ノ南ニ當レリ是實ニ古橋通

リナル 中右記齋内親王伊勢大神宮參向ヲ記ルノ條ニ云永久二年

正月廿七日東行至會坂關近江國祇承來向勢多橋國分寺前不下

馬云云又云承保元年六月廿八日亥刻着勢多馭分注云今日途中

雖經國分寺前勢多橋等不下是先例也 即今地ヲ相スルニ國分寺舊跡ノ南通りニ當レハ真ニ村老ノ説信ス

ヘキナリ サテ又僅ニ十間許リ河下ニ橋ノ残柱三本アリ 其在河ノ東依リノ深瀬大間ノ邊ナリ

大間トハ河ノ最モ深キ所ニテ橋順ニ建カクキ故ニ柱ト柱ノ間廣キナリ是ヲ大間ト云南北ニ三本相並フ間ニ此間ニ間ハカリニ見ユル 土俗傳ヘ謂フ中古ノ

橋ノ跡ナリト 余 按ルニ天正三年六月十五日織田信長瀬田ノ橋ヲカス

奉行山岡美濃守 義作ナラニカ 木村次郎右衛門廣四間長百八十間云云此時

未タ中島ナケレハ織田氏以上ノ橋通りナルヘシ又土俗ノ説ニ石山螢溪

近年建ラレシ山田木内石亭碑ノ前モ古ヘノ橋ノ跡ナリト云 余 按ルニ

不可ナリ如何トナレハ螢溪ノ山運官道ノ跡ニ非ス其西國分寺ノ舊跡ノ

後ニ當レリ信用スルニ不足ナリ、竊ニ按ニ戰國世ニ當テ橋ノ断タル時モ

アレハ此地淺瀬多ケレハ私ニ架シタルカラニ橋ナラニカ何レ官橋ニハアラ

サルナリ

古道路之事



古橋ヲ渡リ勢多ヨリ大石郷関ノ津ハ古ノ関所ナリ按ニ東海ノ古道ナルヘシヨリ信樂ヲ經テ伊賀

ニ入り伊勢ノ鈴鹿郡ニ出ルナラン古ノ東海道如是ナルハ本五畿七道分割ノ制ハ大和ノ京ノ伊勢ノ國ニ巡行スルヲ其々順ナリ

其後今ノ京ニナリテモ伊賀ヨリ伊勢へ越ルノ習ニシテ如是近江ヨリ伊賀へ越へ或ハ山城相樂郡ヨリ伊賀へ越タリシカトモ便利ナラサルニ因テ卒ニ近江ノ新道ヲ開キレナルヘシ

三代實錄曰光孝天皇仁壽二年六月廿一日伊勢ノ齋内親王

應取近江國新道入於大神宮仍下知伊勢國又停伊賀國舊

路ノ頓宮下知伊賀國按ニ新道トハ勢多古橋通リヨリ野路野路

ヨリ青地郷ニ此郷ニ追分村アリ其東ノ道ヲ大洋道ト今ニ云スルナリ又大洋橋ト呼フ石橋アリ是東海道ノ新道ナリ東山道後ニ辨ス入り岡村ニ

出テ川邊于原六地藏ヲ經テ伊勢洛古名伊勢大路ナリ金勝寺四至内ノ岡ニ載タリヨリ野洲川

古名益古名野倉村小名ニ齋村ヲ涉リ櫻村此間ニ頓宮村アリヨリ水口土山此間ニ頓宮村アリヲ經テ鈴鹿

ナリ

龍王祠

秀郷祠

神事六月晦日今ハ五月晦日ナリ御領主御寄附高壹石

勢多大橋ヨリ一町許南ニ兩社相雙フ、兩社並鳥居神前ノ

橋ニイタル迄從

公儀大橋造營ノ初ニ先ニ造營シ玉フト云

記曰秀郷ノ祠今ノ地ヨリ六七町東南ニアリ土民何ノ神ト云

フヲ不知寛永年中今雲住寺ニ蒲生家造營ノ棟札存ス元和三丁巳年霜月十九日トアリ蒲生中務大輔

忠知此地ヲ過ルト有テ土民ヲ呼テ曰橋邊ニ秀郷ノ祠アルヘシ我

先祖ナリ明日參詣スヘシト土民等尋ヌルニ祠ナシ衆民皆曰

是ヨリ六七町東南貞昭按ニ古ノ橋通リナリ信用スルニ堪タリノ小祠定テ彼祠ナルヘシトテ



急ニ今ノ地ニ遷ス夫ヨリレテ後人皆秀郷ノ祠ト称ス忠知祠ヲ  
造營ス是ヨリ人龍王祠ト秀郷祠トナラヘ称スルナリ其後蒲生家  
断絶祠モ亦荒廢セントス幸哉從

公儀大橋造營アルトキハ必此兩祠モ造營ニアツカル也

兩祠縁起雲住寺ニアリ普ク人ノ口實トスル所ヲ以テ録ス故ニ  
略シテ不載但シ土俗普通ノ話ニハ蜈蚣三上山ヨリ斯ニ来ルト云  
縁起ニハ比良山ヨリ来ルト記ス識者是ニテモ事ノ實ナラサル  
コト可考也因ニ云フ蜈蚣ト虫ト相關カフヲ雜書ニ出ツ獨リ  
皇國ノミナラス漢土ノ雜書ニモ亦往々之ヲ載タリ然ルニ秀郷  
龍宮ヨリ贈リタル十種ノ寶ト称スル物其末葉ノ家或ハ神社

佛閣ニ今現存ス貞昭按ニ秀郷公ニハく軍功有テ名將ノ譽レ  
アレハ其徳ヲ称シ所持物ヲ末葉家々ニ分テ納メ或ハ神社ニ納メ  
タルモノナラニカ今現ニ存スル所ノ物ヲ左ニ記

一 鐘

三井寺ニ在今破鐘ト称シテ奥ノ院ニ基ニノセタル鐘也

余已前三井寺坊官宇野氏ニ鐘ノ由来ヲ尋子ニ  
宇野氏曰寺門ノ記録無異事但藤原秀郷寄附ト而  
已ナリト云

一 大刀

竹生島ニ在近比京師江出テ觀音ヲ開合龍ス秀郷公  
ノ大刀ヲ拜見ス真ニ古制ナル哉

一 鑊

浴北妙心寺ニ在寒川先生說ニ一日妙心寺ニ赴キ寺



僧ニ乞テコレヲ見ルニ鏃甚ニメ亦長シ人ノ射ルヘキ  
物ニアラス打根ノ如シ、打根ハ射ルモノニ非ニカケテ  
人ヲ打ツクルモノ也中真尚宗ト銘ス尚宗何レノ代  
鍛冶ニヤ詳ナラス銘ノ彫刻及ヒ中真ノ跡、秀郷  
時代ヨリハ近ク見ユ、寺僧ニ田来ヲ問ヘハ寺僧曰  
此鏃ハ中世蒲生家ヨリ贈リ納メラル秀郷ノ鏃  
ト云傳説ハナシ、參詣ノ人推シテ秀郷ノ鏃ト  
称スルノミト答ヘラレタリト

一 鏃

寒川先生説ニ内藤備後守家ニ在リ蒲生中務  
忠知ノ室ハ内藤帶刀女也故ニ蒲生家新絶ノ

後内藤家ニ傳

一 鏃

スロイシト  
称避来矢

佐野肥後守家ニ傳ヘ今下野國佐野郷出流

山<sup>サニ</sup>千壽院境内ニ祠ヲ建テ納ムトモ云雲住寺

住僧話云近年佐野侯京坊令ニ任シテ上洛之

時家臣中居氏ヲ使トシテ秀郷公ノ祠ニ參詣

セラレ、當寺ヘモ訪問セラレ、中居氏曰我主人

家藤原秀郷公ノ正統ナリ故ニ彼祠ヘ代拜ス

ト云又所謂ル十種宝人、其一避来矢鏃ハ主人

家ニ納メ傳タユレトモ江戸ハ火災多キ地ナレハ

今ヨリ百年許以前ニ主人家本郷下野國佐



野出流山境内ニ祠ヲ建テ納之避来矢権現ト  
崇メ祀ルト云云其餘談話畧之

勢多<sup>ナカ</sup>中山

橋本村ヨリ稻津村マテノ中間ニ在リ

杉谷川 今長谷谷川ト云

中山ノ南ニ在ル小川ニテ勢多川ニ落ル也 下皆同

シノヘ川

杉谷川ノ南ニ在リ

大谷川

シノヘ川ノ南ニ在リ

池谷川

大谷川ノ南ニ在リ

臨江菴

大橋ヨリ三町許川下也

公別館也其以前ハ勢多判官ノ一族勢多掃除助秀昌城居

其後山岡美作守景隆城趾ナリ其後洛外龍安寺ノ坊中西源

院天寧和尚ノ菴ト成又其後延享年間從 公菴主一代リノ

地ヲ賜リ此地ヲ御別館ト成シ玉フナリ今別保村ノ臨江菴コ

則チ代リニ賜フ地ナリ 余又一ノ愚考アリ北地上古ハ伊勢太

神宮齋キ内親王ノ頓宮ノ地ナルヘシ左經記中右記久我相國

雅實公記等ノ齋内親王伊勢參向條ヲ閱スルニ承保元年六



月廿八日亥刻着勢多馱 分注云是國司館也須造借屋也  
云延喜式卷第五齋宮條曰凡頓宮者近江國國府云云同  
書凡齋玉出自野宮入太神宮臨於川頭在前為禊云云源順  
和名抄近江ノ國府粟トアリ、之ヲ以テ合セ考ルニ往昔ハ此地  
橋ノ傍ヲナレハ國司ヨリ借屋ヲ儲ケ頓宮トナセシナルヘシ又  
勢多頓宮ニ限リ借屋ヲ造ルハ河ニ臨テ被禊シ玉フ故ナリ而メ  
國府ハ大萱村ノ地ニシテ河ニ少シ間タアレハナリ悉クハ大萱村  
條ニ記ス、サテ齋内親王勢多宿所ニオイテ河ニ臨テ禊シ玉フ  
江家次第源氏物語神卷等合セ見ルヘシ依テ<sup>余カ</sup>愚考ハ此地  
古ハ頓宮ナルト必矣セリ其後城壘トセシナルヘシ

記曰明智軍記光秀ステニ信長公ヲ弑シテ後ニ安土ノ城ハ信長公  
ノ居城ナレハ攻取スニハ叶ハシト明智左馬助光春ヲ大將トシテ荒木  
山城守行重同友之丞重仲妻木主計頭範賢四王天又兵衛政実  
今峯新助泰正三宅周防守業朝以下三千騎ヲ差遣ス處ニ勢多ノ  
住士山岡美作守景隆此由ヲ聞テ路次ニ有ナカラ彼逆徒等ヲ、マス  
ヤスト通スヘキニ非ス、トテ勢多橋二十余間焼落シ往還ヲ、差塞キ、  
シカトモ、山岡氏小勢ナレハ一戦ニモ及ハスシテ田上ノ奥へ引入ト云云  
又家忠日記曰 神君泉州堺ニ御旅館アリ明智光秀反逆ニ  
依テ信長信忠弑セラル、ノ由注進アリ<sup>中</sup>宇治川ヲ越テ伊賀  
伊勢ノ山路ヲ經テ御飯國アリ<sup>中</sup>勢多城主山岡美作守其弟



山岡對馬守勢多ヨリ馳來テ山路ヲ御案内仕ルヘキ旨ヲ達ス  
神君則山岡兄弟ヲ郷導トシ玉ヒ勢多ヨリシカラキ信樂ニ至テ供奉  
スル所ニ近郷ノ一揆起テ御先途ヲ差塞ノコト數度ニ及トイヘ凡  
山岡兄弟是ヲ追拂テヲトギ峠ニテ送り奉テ是ヲ暇ヲ告テ  
歸ル時ニ 台命アツテ山路難義ニ及ノ處ニ汝等兄弟力忠節ニ  
依テ恙ナキ旨褒セララル

又曰明智光秀、信長父子ヲ弑シテ中京都ヲ殺シ、安土城ニ赴ク  
勢多城主山岡美作守其弟對馬守陣ヲ張テ勢多ノ橋ヲ塞ク  
中明智弥平治留テ船ニ乘シテ湖水ヲ渡リ、安土城ヲ攻メト欲ス  
山岡兄弟兵ヲ勢多ノ城ヨリ發シテ湖水ニ戰テ、弥平治敗走ス

山岡兄弟微勢ニシテ勢多ニ在テ大敵ヲ拒キ難レト思ヒ終ニ勢  
多ヲ避テ要害ニ因テ、田上ノ山中ニ氏スト云云臨江菴界内山岡  
美作守墓碑アリ銘云

山岡景隆之墓

碑銘六字漆ヲ以テ書ス 文字今湮滅シテ五尺許ノ

此碑天寧和尚ノ建ル所ナリ 和尚ハ洛北竜安寺ノ

山岡遠江守祖景隆ノ畫像ニ讀シテ此菴ニ奉納セラレ其

文曰

朝散大夫前美作大守山岡景隆之像

景隆者講武之家而其先者太郎景房也建武中為江州勢多



之城主而相續至景隆。天正十年六月惟任日向守光秀弒信長暨信忠於京師。遂欲併安土城而假道於勢多。景隆及景祐相議出勢多橋而相禦。忽焚其橋矣。又固城守備。烏銃嚴沮敵之往來。光秀彷徨無術於張軍。却欲黨景隆。併力求援成其功。即遣使諭景隆曰：子若反心屈我，則勢多之城固無憂而賞之。采地應其望矣。當速諾。因責令一人出質。景隆答曰：我主義焉。豈汝殘賊之徒而永汙忠義之名乎哉。即還其使。光秀恍忽失其策。於是將渡湖水而艤舟。景隆竊聞之，悉匿湖中之舟楫。沮其濟。却又伐湖之師。是故彼士卒半敗北。光秀方方之而不克。前遂退師於坂本。其年

東照神君尚在和泉。塚爰還師於三河時。景隆及景祐相從警衛我御。自勢多至信樂。其路賊徒間作而少障。

神君之師。景隆輒焚之。平之而兵路以寧。於戲。景隆之功亦不為不多矣。茲欲述遠祖之功業。使人圖其像。且成辭曰

天正之年

克昌武門

節義忠盡

延禧後昆

從五位下山岡遠江守伴朝臣景軌謹誌

記曰立花左近將監逆徒二與シテ勢多ノ城ニアリト云云是ニ由テ考レハ関原役以後城主ナシト見エタリト云ヘリ



山神二ヶ所

正月九日御供

浄土宗透玄寺末

龍光山南湖院雲住寺

應永年中蒲生侯建立燒失記録共亡

慶長八癸卯年再建念譽

日蓮宗京法性寺末

永光山妙真寺

慶長五年子十月十七日開基日安

浄土真宗近松顯證寺末

夕照山西光寺

慶長七壬寅年九月廿六日開基了空

坂本西教寺末天台宗

千峯山青嶠寺

文明六甲午年開基春長法師

勢多夕照ハ近江八景ノ其一也然ルニ何レノ世何人ノ名ツケレラ

不知深草元政法師モ已ニ此疑ニアリキ吾友中村氏隨筆云淡

海志曰技桑名勝詩集引江陽日記百五十三云明應九年八月

十三日近衛政家公同尚道公父子依佐々木高頼朝臣招請邊

江州掩留翌日所々有高覽此時政家公有八景之詠云



江源武鑑云永祿五年八月十五日屋形ノ御馳走ニテ近衛殿  
三條殿石山ニ御遊詠アリ并序永祿第五ノ秋八月十五夜 余  
風ト思ヒ出江南石山ノ月ヲ見ントテ三條前ノ巫相ヲツレテ都ヲ  
忍ヒイテ、コ、ニモ来ヌルニ當國ノ國主源義秀折シモ同心ニテ月見  
ルトテ此寺ニ来リテ、ワレヲ見テアナカチニ奥シテ遊ヒ侍ケル國主  
石山ノ秋月ト云四字ヲ出シテ歌ヨメト望ム、其人ニシステカタクテ、  
秋歌一首、ヲツ、リナス所ニ國主ノ小童十ヲニアルベシト見ルガ、各  
歌讀トイヘハ、我モヨメントイヒテ、此所ノ古歌ナシ一ツヨミ出ス弓馬  
ノ家ニシテ殊更ニ隙ナキ世ノサカヒニ誰ナシ教ヘケルヨト思フニツ  
ケテ、憐ニ覺エ侍レハ彼童ノ腰ニサシオク扇トリ月ノ光リヲ便ニ  
ル

近江ノハツ景ヲ書アタフ、唐ニハ國ヲ集メテハツノ景ヲ、アラハシ我國  
ニ名ニシ近江ノ其一國ヲトツテ唐シノ景ニクラヘテ猶ソノ心ノスメ  
ルコト唐シニモシケル一面白く我國近江ノハツノ景ヲシルシ侍  
ル

八ノ題詠

近衛前關白身ノ後ヲ思フテ

書置シ筆ハ幾世カシキシニノ道アラシ程、人ノ見ルラメ

如此遊シ千世熊丸ニアタヘ玉フ

土産

鯉

湖中総コレ有ト雖就中橋下ニ獲ル所ヲ美味トス



規  
橋ヨリ下石山迄ノ規ハ貝ノ色、黄ニシテ光澤アリ

*[Faint bleed-through text from the reverse side of the page]*

神領村  
公封内  
村高三百三拾七石九斗二升四合

天武天皇白鳳四年四月庚午鎮座

建部神社  
式内郡中八座之一ニシテ大社ノ負ニ在

本祠二座  
一宇正殿  
一宇權殿  
拜殿  
鳥殿

貞昭謹按

一宇八大己貴命  
一宇八天明玉命ナルヘシ

拜殿  
寛永十一年前領主管沼侯再建



攝社十八座

御領主御寄附

社領高二十石

宮山

四町四方

神事

四月中午日

神名帳考證曰日本武尊娶兩道入姬皇女為妃生稻依別王是犬上君武部君二族之始祖也

建部大明神起畧

一宮記曰大己貴命也或說天明命云云

兼熙神註曰天明玉命也云云未知是非依而存兩說

人皇六代孝安天皇三十四年四月庚午於當國神崎郡千州

嶽天降之神也云云其後景行天皇四十六年四月庚午以建

部稻依別王命有神勅於國郡建部鄉創建宮殿齋祭之依葦

神崎之名蓋稻依別王命日本武命之御子也是犬上君建部

君等遠祖也依而神号建部之神云云然而後天武天皇白鳳

四年四月庚午依神勅建部連安磨等與神共浮淡海分波濤

南行終着粟太郡勢多鄉神告曰此地永為鎮護國家之所早

可領知云云依之奏天皇於勢多之東大野山頂創建神宮

齋祭之自今社地者東三町余也

元明天皇和銅四年勢多大寺行基菩薩開基則彫刻藥師彌

陀觀音三大士行基自作也云云

今日三大寺  
山共寺跡也



南都東大寺記曰勢多大寺行基菩薩開基也則本尊葉  
師彌陀觀音三大士行基自作也云云中興者興福寺支  
配也云云

其後嵯峨天皇弘仁十二年四月當社依靈驗傳燈大法師空  
海奉詔參向改為神宮為法相真言之道場也則供僧當職實  
惠法師神事法樂相勤云云

興福寺記曰自金勝寺江州勢多祭為警固役人任恒例  
甲冑兵三十騎參向之旨依衆徒教命如件

孝謙天皇天平勝寶七年三月少初位上建部公伊賀磨奉詔  
遷大野山麓廣庭宮柱太敷立齋祭之以午日為神祭以三葉

葵蔓ツバキ樹神興ツバキ并氏人等冠中子勅為當國一之宮此時於社前  
一夜之內生杉三樹三葉葵三本杉ヲ以テ神紋トスルハコノ故ナリ

天平寶字元年三月有神勅於田上杣鄉創建別宮同二年三月  
遷座鄉人等為神供奉餅モチ依踰餅宮蓋以日本武命保食命二  
神併祭之云云自夫經三年天平寶字五年三月被勅以稻依  
別王少彥名二神併遷座田上五十師嶽下津磐根号新餅宮  
以為建部之若宮云云

貞觀二年三月辛亥以建部大社列於宮社被授正六位上

同五年六月授從五位下

同九年授從四位上



應和二年六月授正三位勳四等

長和三年八月授從二位

延久四年六月授正一位勳一等

永保三年十一月十三日於當社中臣万坐被大中臣是輔修之

云

仁安三年十二月三日社頭悉炎上

嘉應元年八月再建

建久元年十一月廿日右大将源賴朝卿上洛之路次參詣奉幣

為神領於勢多鄉三百戶被寄附云云

承久三年五月兵亂社頭悉燒失神寶神記散逸

貞應二年撰新地遷社今社地是也

正應四年三月十一日神託宣旨之依奏聞告文勅使少納言

侍從久長朝臣次官友經等參向之云云

延慶二年四月三神事祭礼再興之奉行勢多判官中原章則

奉之

應永六年八月勢多大夫判官章賴當社再興修造之云云

應永十四年四月將軍義滿公御參詣神前為供料錢十五貫

文御寄附云云

應仁元年又罹災經十四年文明十二年修造奉行勢多肥後守

中原家昌也



明應七年江州勢多郷建部明神之事、年来無神事之由、彼社人等依款申内々申入、被聞召分、遂而可被成、下綸旨之由、被仰出文曰

江州勢多郷建部明神之事、年来甲乙人等寄事於左右、神田等令勘落之間、神事有名無實、云云、尤不可然者也、早任先規、致神事之再興、可守御祈禱之由、可令下知給之旨、天氣所候也、仍上啓如件

廣橋

左中辨守光

明應七年九月廿一日

吾友佐三木春行曰此文書忠富王記ニ出タリ伯二位殿ト八白川家ナリ

謹上

伯二位殿

江州勢多郷建部明神之事、近年神事神田等有名無實、云々云々、以不可然者也、早可神事再興之由、綸旨如此、仍案文遣之、速任先規、專神事、可相御祈禱、精誠之旨、本官所候也、仍狀如件

明應七年九月廿一日

左衛門尉孝久

建部社神官供僧等、中其建部社神官供僧等、中其

三井記云、貞觀元年春二月十九日、師智證與新羅明神詣江

州第一宮、建部神祠、神正衣冠出而相接、翌日彼神來三井云

建部明神使者葦毛馬也云云、至今氏人土人等不乘白毛馬、恐誤葦毛也

神事之部ニ云



七月七日御涼之神事神興若宮渡御歸坐於黑津御供獻之  
今之供御之瀬是也云云

膳所藩森氏曰建部社人十二家之内以宿老為神主當時神  
領村某所預之縁起數卷之内所抄録是也但件ノ記録者永  
正七年二月十八日所記者最為古其後所記有數卷是彼雜  
取者也

又曰称伯二位者神祇伯白川家也至今社人屬隸白川家三  
井記所傳之由縁乎至今寺門長吏之諸門跡有參詣之事又  
曰聞陽明家於當社有御願往々有御參詣之事云  
記曰保元物語頼朝公左近ノ條下續續源五盛安モ大津ニテ

ト申タリシカ人々止リヌル上勢多ニハ橋モナクテ舟ニテ向ノ地へ  
渡リ夕ニハ旁心苦クテ打送り奉ル所ニ社ノ見エケルヲ如何ナル  
神ソトトハ武部明神ト申ス佐殿サヲハ今夜ハ此御前ニ通夜  
シテ行路ノ祈ヲ申サントテ社壇ニソ留リケル下

貞昭云 此物語ニテ古道路ニヨク符合スルヤ武部明神ノ舊地  
今ノ社地ヨリ三四町許東南勢多大寺ノ舊趾ト相隣ル是往  
古ノ官道ナリト川ノ向ニ國分村國分寺舊趾ナリ委々橋本  
村條下古橋古道路ノ條ニ記ス

行基菩薩開基中興真福寺支配也  
勢多大寺廢趾



官道ノ東四五町許山中ニ舊礎存ス其邊土中往々古瓦在リ  
建部明神社紀云和銅四年勢多大寺行基菩薩開基則彫刻  
藥師彌陀觀音三尊奉安置是本尊也云云今三大寺山其寺  
跡也 貞昭按ニ三大士山ナルヘシ、行基師、藥師、彌陀、  
觀音ノ三大士ヲ安置スル故ニ山ノ名トナルナルヘシ

勢多判官邸跡

勢多寺舊趾ノ西邊ニ在リ、判官、姓ハ中原、經房卿記載スル所ノ  
嘉應元年九月廿一日下向勢多ニ云云中原章貞也雍州府志或ハ  
本朝語園ニ載スル所ノ安貞二年加茂川洪水ヲ治ムルハ中原為兼  
也其他建部社記中ニ勢多氏ノ人數人有リ累代判官タルニ依テ

普通ニ判官ト称ス、今京師ニ住スル所ノ官人勢多大判事 大判事  
即判官也  
是其家ナリ

市神ト云神木在リ

村人傳ヘ云フ往古勢多ニ毎月市アリ此神前市場ナリ今祠廢  
シテ神木ノ三遺レリト云

真言宗無本寺  
神宮寺

即チ建部ノ神宮寺ナリ由縁前ニ載スル所建部ノ社記ニ見エタ  
ル神宮寺ノ名ヲ存スレバカリメ餘齋ナルヘシ



浄土宗安土淨嚴院本

藤臺山來光院安養寺

寛正五 甲申年八月開基圓諦上人

山神四ヶ所

大江村

小名

久保江 クボエ 窪江 一書 真米澤 マメカワ  
天ノ川 テンノカハ 神谷 カミヤ

公封内

村高九百二十石單七升

称徳天皇神護景雲二年六月十三日鎮座

若松神社

正殿一字拜殿 鳥居

相殿 宇賀神一座

同 大黒天一座 按二大己貴命子

若松大明神額

後小松帝宸翰

古懸子鳥居  
今八懸正殿



撰社

惠比須一座

護法善神一座

御領主御寄附

社領高共拾石五斗

但 高六石  
田五段歩

千載集 宮内卿永範院ノ御時ノ久壽二年大嘗會悠紀方風俗歌

近江國若松ノ森林ヲヨメル

スヘラキノ末サカユヘキシルシニハ木高クツナルワカニツノモリ

鳥居 正保四亥年前領主石川候御寄附

神事 四月六日

神部 高野主水之助

若松大明神縁起畧

東海道下總國香取大明神ハ齋主命ニシテ若松大明神ト  
御一體也

人皇四十八代称徳天皇治三神護景雲元年丁未六月廿一日ニ  
武甕槌神御住所モトムテ常陸國鹿島ヨリ立出玉ヒテ同二年  
戊申正月九日ニ三笠山ニ御垂跡アリテ是ヨリ下總國香取ヘ登  
遣アル所ニ齋主命御立アリテ旅途ニテ日ヲカサ子同六月十三日  
淡海國粟太郡勢多郷ニ着御云云寶龜八年丁巳冬ヨリ翌年



三月ニ至テ大旱ニテ江州ノ湖水涸渙ニテ宇治川水絶テ人民  
渴ニヲヨフ天皇靈夢アリ武甕槌神齋主命滿珠ヲ賜フト  
見テ夢覺メヌ是ニ依テイヨク御信仰アリケルニ神慮アマタス  
大ニ雨降り湖水漂流宇治川ノ水漲リ流ル依之中臣諸魚ニ勅シテ  
ハシメテ宮ヲ造リ齋主神ヲ勸請シ奉ル云云  
長和年中江州粟太郡勢多郷ノ傍ニ大江匡衡其女江ノ侍従ト相  
共ニ僑居スル丁數年云云又大江ト云ルハ大江ノ匡衡ノ住スル故ノ  
名也  
又曰齋主命ト宇賀神ト併祀リテ若松大明神ト稱シ奉リ寛仁  
三年己未九月十一日始テ祭祀スト云云

縁起奥書曰

文明二年三月八日ト部兼致トアリ

貞昭

按ニ縁起中武甕槌神トアルハ草津立木大明神ナリ其故者立木

大明神縁起曰寶龜八年湖邊ノ神社有勅願以中臣諸魚立木

社并若松社有祈禱云云

大江匡衡者匡房曾祖父也拾芥抄曰大江匡衡者三十六

歌仙之其一人也權中納言維時孫右京大夫重光男也

江侍従者勅撰作者部類曰大江匡衡女母赤染衛門云云

真言宗無本寺

多福山常照寺



若松祠境内ニ在リ

鎮座不知

御霊神祠

延文五庚子年八月六日棟札存ス

攝社

白鬚大明神一座

鎮座不知

未住野祠

若松明神御旅所

浄土宗京一心院末

浄光寺

同宗安土浄嚴院末

善住寺

同宗天津常念寺末

立藏寺

裸形如来立像長二尺九寸

縁起畧云元暦年中撰州多田邑高橋氏某夫婦入道妻ノ  
 淫念猶未絶夫常憂之或夜一僧來而作裸形隱藏於像授  
 之而後絶妻於淫情云云寶永年中有故遷如来於此地云  
 隱藏者三十二相之其一也事者出三十二相經



中将姫法尼 肖像

佛光寺宗大善院下

正善寺

西本願寺宗大津顯證寺下

覺明寺

天台律宗坂本安樂寺下

光明寺

天台律宗坂本安樂寺下

西接寺

慶長七年開基宗慶

天台律宗坂本西教寺下

西徳寺

慶長七年開基宗陳

古城墟 東西八拾三步 南北六十步

官道西五拾步計臨湖水隣若松祠往古高野甲斐守ノ居城

高野氏滅亡ノ後甲賀郡ヨリ山岡美作守弟山岡對馬守

居城ト成ト云云

自得庵舊趾

官道西傍ニアリ九方二十步村人傳ヘ謂フ西行屋鋪ト此地字ナ

小坂ト云土人傳ヘ謂歌ニ曰

小坂ノ里ニユイヌル人モナキヤラニ早苗ノ節ノ三節立ニテ

按ニ源俊頼卿壽永年田上ニ幽居シ玉ヲ又此地ニ七樓玉ヲナラニカ



夫木集ニ曰

此里ニユイスル人モ無キヤラニ早苗ノ節ノ三節立ニテト云  
俊頼卿ノ詠アリ此詠ヲ誤リ傳ヘ又謠ヲ讀ム人ナルニヨテ西行  
ト誤リ傳ヘタルナルヘシ

玉野浦

又玉野或ハ玉野原トモ云新勅撰和歌集卷第七貞應元年悠紀

歌近江玉野

正三位藤原経家男

正三位家衡

イロクノ艸葉ノ露ヲオシナヘテ玉野ノ原ニ月ソニカル

夫木集俊憲ノ歌ニ

霰フル玉野ノ原ニ御符シテ天ツヒツキノニ奉ル

記ニ古書ヲ引テ曰大津御宇即天智帝ヨリ代々調貢玉出玉野ノ

御倉ニ納ムト云云玉野ハ窪江ノ邊ヲ云玉出ハ山田庄御倉村ノ

邊ヲ云ナリ又朝野郡載曰大津ノ都ノ時東國ノ調貢ヲ窪江大藏

玉出ノ御倉ニ納ムト即此窪江ハ窪江ノ大藏ノ在シ地ナリ

高橋川

土俗是ヲ三軒茶屋ノ川ト云源ハ田上石居村山ノ邊ヨリ出テ勢多  
ノ山間ヲ經テ官道ヲ過テ大江ノ傍ヨリ湖ニ入ル小キ川ナリ一名  
長澤川ト云

按スルニ長澤川ト云フハ別川ナリ高橋川ト云フハ古昔ハ橋本村ハ



流レテ湖流ニ入ル後瀬替シテ青江川ト合シテ湖ニ入ル之ヲ下ニテ  
大江川ト云今古川跡ト云ハ古ノ高橋川ナリ今ノ高橋川ハ青江  
ト一流ナリ

陶器師舊趾

官道ノ西裏若松神祠ノ近辺ニ壺屋トイフ處アリ是則チ往古  
陶器師舊趾ナリ 余 其地ノ土中ヲ穿テ探ルニ陶器ノ破片多ク  
出ツ記曰國分陶器者國分村 滋賀郡ニテ造ル所ナリ或ハ之ヲ膳所  
陶器ト云ヘリ、中世移住ス、今粟田口ニテ湖西陶器トイヘル國分  
陶器ノ餘流ナリ

野路村

小名川ノ下 在矢橋路

公封内  
村高千百四十二石四斗四升八合

古驛

按ニ三代實錄ニ謂フ所ノ仁壽二年近江國新道造ト云フアリ按ニ

勢多郷ヨリ青地ニ入り川辺村ニ出ル是齋親王ノ大道也 即東海道ナリ

又野路或青地ヨリ岐トナル又草津守山篠原鏡ハ古道路ニテ即

東山道ナリ然ルニ野路ト云驛名ナシ伊勢大神宮公卿勅使參向

諸記ニモ野路驛ノ沙汰ナシ按ニ源平以後ノ驛ナルヘシ



因云粟太郡中ノ古驛世々ヲ歷タル故ニヤ今何レノ地ト徴ス  
ヘキナシ仍テ馭名ト舊記ノ馭名アルノ語ヲ左ニ録シ後ノ  
君子ヲ俟ノ三

勢多驛

今ノ橋本神領  
地ナリ

粟太驛

岡田驛

并ニ  
甲賀驛

左經記云長元四年九月三日立甲賀馭及午刻着勢多驛  
云

久我相國雅實公記云嘉承二年正月十一日伊勢奉幣使進  
發也子時許着勢多驛云云

中右記云永久二年正月廿七日亥時許来着勢多宿所  
近江國  
司館也

廿八日巳時許立宿所未時許着甲賀驛今日於野洲河邊  
可有後云云又云承保元年六月廿八日亥刻着勢多驛廿  
九日巳刻進發午刻就夜須川渡口無舟先令下人瀉掲水  
源申刻着粟太驛云云

記曰昔ハ馭ニシテ繁昌ノ地ト見エタリ治承四年小松亮盛薩摩  
守忠度追討使トシテ下ル時モ此地ニ宿ス建久年中源頼朝上  
洛ノ時、曆仁年中藤原頼經入洛ノ時皆此地ニ宿ス北條時房泰  
時承久ノ役此ニ陣ス東鑑及諸舊記ニ見エタリト云ヘリ

野路驛家ノ舊趾

玉川ヨリ三十步許南ニ官道東畔即郵亭ノ地ナリ故三八畝許ノ



地無税ナリ其地ヲ字メ馬繫ト云其向ヒ西傍ヲ御茶屋ト  
字ニ呼ト云

野路篠原之辨

宗祇名所記云野路篠原ハ守山ノ寅ノ方也鐘山ノ麓ナリ中又  
山田ノ渡ヲシテハ南ニニスルモ野路ナリ玉川ニナト川ノコトシ云云  
是ニ由レハ野路ナリ玉川ニナト川ノコトシ云云是ニ由レハ野路篠  
原ハ守山北ノ篠原村ナリ野路ト許リイヘハ此村ナリ

連歌師宗祇年八十二文龜二年卒

安嘉門院ノ四條ノ詠ニ

打時雨故郷思フ袖ヌレテ行先遠キ野路ノ篠原ト讀レ

シハ守山ノ寅ノ方ノ篠原村ノ辺ナルヘシ

名寄曰

旅人ノヲリイル門モ見ユル哉野路ノ山邊ノ雪ノムラ消

此歌ハ此村ノ詠ナルヘシ

秋玉川

今ノ村ノ南三町許官道ノ西傍ニ一文許ノ池ノ如キ所アリ是  
其舊跡也

膳所ノ潘森氏曰世ニ六ノ玉川ト称スルト本ト和歌ニ就テ称スル  
トナリ、天下ニ六ヶ所ノ玉川ト云フ地名アルトヲ称スルニアラス  
新古今ニ秋ノ夕暮ト詠スル三首ノ名歌ヲ三夕ト云フ類ニテコノ



六ノ玉川ト云フモ新古今千載後拾遺等ニ玉川ヲ詠スル名歌ノ  
六首ヲ称シテ六ノ玉川ノ和歌ト世ニ言ヒ習ハシタルヲナルヘシ其  
六首ト称スルハ俊成ノ山吹、俊頼ノ萩、能因ノ千鳥、俊頼ノ擣衣、  
相摸ノ卯花、拾遺讀人不知古歌タツリ手タツリ作等ノ歌ナルヘシ後或ハ此ヲ除キ  
彼ヲ加ヘテ諸説アレモ何レモ六數ヲ合セタリ、サテ六ヶ國ニ分ツカ  
故ニ同國ノ玉川ノ詠ヲ省キテ紀伊國高野ノ玉川弘法大師ノ  
詠ト云フヲ加ヘテ後遂ニ六ノ玉川六ヶ國ニ配シテ世ニ称シタル  
ナルヘシ

新宮神社

即熊野權現也棟札黒川駿河守藤原宗次造立スル所也黒川

本家一族名皆記録セリ畧之當社僧池ノ坊祐賢、弟子宰相賢  
海、神主右衛門二郎衛門貳宮神主權太夫御妻御孫  
神事御祭四月初巳日御祭

若宮八幡祠

鎮座年月不知從往古村中齋祀リタルモノナルヘシ惣シテ若宮  
八幡ト崇ムル祠ノ後ニハ心冢アリ識者考フヘシ

辨財天祠

官道ノ東知野御前山ニアリ則十禪師川ノ上ナリ

東本願寺末

玉川山淨泉寺



大永二年黑川太郎宗秋ノ草創ト云

東本願寺本

願林寺

永正九年開基清珙

淨宗和恩院本

教善寺

延寶四辰年開基

此寺ノ鐘ハ古鐘ヲ買得テ已前ノ銘其マアリト云

寫者鳳嶺師

高岩山興聖禪寺之樓鐘者其先正保五年戊子大檀越佐々

木朽木刺吏定朝公之祖父信綱公為于長久院殿十七回修

善令鎔鑄搢之者也雖然春秋久而音響將絕乎故刺史定朝

公難堪聞不忍見時將今年六月父親崇善院殿即翁紹心大居

士念五回忌佛佛施僧之次再會冶工陶鑄而桂焉矣

其銘曰

元祖遺跡

的傳影前

金鐘改搢

其志聖賢

響潤山谷

聲賑市鄣

上聞有頂

下資黃泉

旅客除夢

居人覺眠

天長地久

國家安全



寺門鎮靜

法界平圓

維時元祿八年乙亥七月六日

施主大日本近江國高嶋郡朽木之庄佐々木定朝公

前永平興聖現住靈源夷徹

冶工洛陽居住

鑿工光忠切之也

里堡

事ハ大萱村ノ條下ニ録ス

常徳寺 禪宗高野永源寺末

十禪師川

官道ニ在リ幅二間許土橋ヲ架ス玉水ノ北邊ナリ

迫間池

カリメ夕池

觀音堂池



矢倉村 小名古名石佛村今ノ矢橋路ヨリ南ニ石佛寺ノ廢趾

アリ此辺ヲ云ナルヘシ願行寺永正二年ノ本尊ノ裏書曰近江

國勢多郷石佛村願行寺トアリ元願行寺ハ矢橋路ヨリ南ニ

在ニ寺ナレハナリ又矢倉ト云モ古今ナリ

記曰古昔此民家湖邊ニ在リ慶長年中今ノ地ニ移リ始テ驛ノ

如ク草津ニ属スト云云

小名大塚新町田町南町

公封内

村高千七拾七石九斗



鎮座不知

稻荷祠

御領主御寄附社領五石

按ニ往古此地、聖德太子建立ノ寺アリ、号石佛寺、金勝庄金勝寺ニ属ス、因テ金勝寺、記録曰、石佛村石仏寺云云此稻荷祠ハ

石佛寺ノ鎮守ナルヘシ

按ニ此神ハ倉稻ウツノミタマ魂ナリ、稻靈トモ書リ神祇秘書ニ御氣津神或

三狐神ト書リ穀神ナルニ依テ諸侯ノ第宅ニ稻荷ヲ祀ラサルハ

ナシ、成圖説曰稻荷稻魂ナリ山城國紀伊郡三峯ヲ本社トス

本殿ハ倉稻魂社即中第一殿、素戔鳴尊第三殿、大市比賣也山城

志曰稻荷或作飯成

諸神記曰元明天皇和銅四年二月倉稻魂神現于伊奈利山以長曆ラシ推之スミ則其日當ル初ニ午日ニ今不用九日ヲ而以テ午日ヲ諸人參詣

山陵志曰荷讀ヨミテ為登ト登成也謂年穀成熟又曰謂農神稻荷其

取成熟之義云云

又狐ヲ以テ使令トス三狐神ノ名アルヲ以テ稻荷ヲ狐トスルナルヘシ

立木祠

立木明神ノ神幸ノ地也俗呼ニテレツケイト云未考

記曰神輿ヲ列拜ス故ニ列詣ト云ト

若一王子權現祠



熊野王子ノ一也鎮座年号不知祠後家アリ或ハ此靈ヲ祀リタルナラシカ

鎮座不知  
若宮八幡宮祠

祠後家アリ或ハ此家ノ靈ヲ祀タルモノナラシカ

春日祠

村中官道西傍ニ在リ立木明神神輿御休息ノ所ナリ

古冢一基  
官道西ニ町許ニ在リ

八幡祠ヨリ一町半許北ニアリ高丈餘兆域周ヨリ百步許リ之ヲ環スニ溝ヲ以テス村人誤リ傳テ昔時大久保某ト云大家アリ其

遺跡ニテ此土中石櫃アリ黄金珠玉ヲ納ムト云七八年前、事ヲ好ム

者此地ヲ買得シテ發シムルニ四方小石ヲ以テ疊ニ大石三枚ヲ以テ蓋トス此蓋ヲ推排シテ中ヲ窺ヘハ黒キ灰ノ如キ土、半ハアリ探リ見ルニ

陶器四五枚有ル而已ナリ、金玉ヲ得ニト欲ル者茫々然トメヤニス、余行テ親ク觀之冢ノ古制備レリ恨ラクハ何人ノ冢ナルヲ不知、此

冢ノ西南ニ大<sup>イナヅカ</sup>塚ノ如クナルモノ處々ニ在リ其地ヲ大塚ト云皆冢ナルヲ可知ナリ

浄土宗知恩院末  
法照山光傳寺  
古名釋迦堂

兼平年間建立縁起曰粟太城主田原相摸人于時持尊也



大窪富之助起立  
縁起曰嘉曆年中金勝庄柏坂寺本尊觀音大士ハ黄金ナルニ仍テ  
盜賊奪ヒ来テ草津立木神社ノ木林ニ捨置タリ毎夜光リ物アリ大窪  
富之助弓矢ヲ持シテ、立木ノ森ヲ窺ヘハ彼觀音ノ像ノ光ナリ拾ヒ  
歸テ釈迦堂ニ納ム其後毎夜佛光柏坂寺ニ通ス其光ヲツタヒ来テ  
觀音ノ在所ヲ深リ得テ、元ノ柏坂寺ニ安置シ玉フ、其ヨリ釋迦堂ヲ  
改テ光傳寺ト号ク云云

願行寺

記曰往昔聖德太子建立ノ地石佛五躰ヲ安置ス初石佛寺ト号ス

應永年中本願寺門徒トナリテ願行寺ト改号ス右ノ石佛五躰  
寛文ノ頃、膳藩某所望ニ依テ舟ニテ送ルニ濱辺ニテ舟ニツ  
三又、種々取上ルト雖モ終ニ四躰ハ出ルヲ不得漸ク地藏  
尊一躰ヲ得タリ、暫ク濱辺ニ捨置タリ、或寺ノ住僧寺内ニ  
乞取置レシヲ、後田上郷芝原村法藏寺ニ送ラル、安置シテ  
今ニ存ス云云

養蓮寺

元和年中建立初道場ト号ス

光照山撰取院正念寺



慶安年中建立也

正光寺

在於大塚

安永年中建立初号行者堂

境内ニ天満宮ノ小祠アリ畫像ヲ安ス縁起曰管右大臣ノ自

筆ト云愚眼ノ所不及ナリ又自讃ノ御詠アリ愚才ノ所不

解ナリ、故不載

因ニ謂フ上古ノ冠ハ紗ノ頭巾ノ如キモノヲ纓ニテ髻リニ締リ

付タリ袍モ圖ノ如キモノニ非ス、圖ノ如キ黒塗ノ巾子冠、且コワ

裝束ハ後三條天皇延久ノ天子也ヨリ始トナシ管公ヨリ百六七十年以後ナリ此祠中ノ如キ

畫像世中往々有シ故ニヤ伊勢貞丈著述ノ管像辨ニ悉ク辨シ

タリ、好古之士、之ヲ讀テ真偽ヲ考フヘシ

策

竹ノ根策ニシテ馬ヲ駈スル鞭ナリ

記曰白銀屋某賣始ム寛文ノ頃殊ニ賣者多云

煙筒トセル

此村キセル屋某所製是ヲ矢倉張ト云

因ニ云フ世俗ハハコ蘭蕩ノ葉ヲ乾カシテ、之ヲ刻ミキセルニ盛リ薫ヘテ

其煙ヲ吸フ、古ヘ絶テ無キコナリ故ニ古禮ハ勿論、室町將軍ノ

時代、永徳年間三家小笠原伊勢今川武家ノ禮儀ヲ定ムタバコ盆ノ禮式ナシ

其後天正之乱三家儀スル所ノ大雙紙、散失、小笠原大膳大夫

長時、家禮ヲ再セラレトモ、タバコ盆ノシラカク狀ナシ、傳道ヲ慶長二年



南蠻渡来ノ人ヲ見ナラビ、用ルナリト、按ニキセルノ文字ナキハ  
蠻名ナルヘシ然レトモ夏殷周ノ三代、禮儀ヲ異ニシ、服色ノ貴フ  
所、異ナルトキハ、禮ハ時ニ隨フモノナレハ、今ハ賓客ノ郷食具ナリ  
是ヲ欠クトキハ却テ非禮ナルヘシ、上件ノコトハ、夕ハコノ来由説ク  
而已

姥餅屋

矢橋道ノ角ニアリ事ハ草津姥餅ノ條下ニ載ス

粟太郡志卷之二

草津田中貞昭編

治田郷

源順和名抄作治田又  
萬多玉姓氏錄作壘田

大萱村

同郡駒井庄ニ大萱村在リ志那ニ隣ル故ニ志那ノ大萱ト

謂フ、此大萱、勢多ニ近キカ故ニ、土俗誤テ勢多ノ大萱ト呼フ

然レトモ勢多郷ニ非ス事ハ九帝王神祠ノ條下記ス故ニ

茲ニ畧ス

新濱村

大萱新田村



南笠村 ミミカサ

矢橋村 ヤハヒ

北村 キタムラ 隸矢橋穢屠也

此三ヶ村莊名ヲ唱ヘス郷名ノミナリ故ニ三ヶ村ヲ一卷トス治田郷至テ廣シ青地莊多クハ治田郷ナリ其證其村々ノ條下ニ辨ス

大萱村

延寶六戊寅年官道ニ出ス本郷八十町餘西ニ在小名出茶屋呼之一里塚新田在官道

公封内

村高千七十一石五斗一升四合

内 村高新濱村條下ニ記

雄略天皇六年鎮座

九帝王神社

一書九代王或九大王

所祀之神者

人皇九代開化天皇

彦堅命 ヒコタカミ



觀松姫命

武豊葦判別命

大筒城真雅王命

領主御寄附社領五段歩

村老曰此社縁起不傳然レトモ祠中木像五躰坐ス其一躰ゴトニ

背ニ御名ヲ彫刻セリ即左ニ記スル所ナリト、余按ニ姓氏録曰

治田連者ハルタケラシ開化天皇ノ皇子彦坐命之後四世孫云國造

本紀曰近江國造者彦坐命之後ナリト源順和名抄近江國

府栗太郡ニアリト是ニ由テ之ヲ考フレハ近江國造其祖先ヲ

祀ルノ祠ナルヘシ然レテ國府ノ舊跡橋本村神領村邊ヲ探リ

求レトモ誰有テ知ル人ナシ此村勢多橋ヲサルコト僅ニ十餘町

所々ニ城墟ノ如キ所アリ且國造ノ大祖ノ祠有レハ疑モ無ク

國府ノ地ナルヘシ或曰延喜式齋宮條下ニ凡頓宮ハ近江國ノ

國府云云又御禊勢多川云云又江次第ニモ齋内親王近江國府

御泊リ、其前後ノ文ヲ熟讀スルニ最勢多川ニ近キ地ナリ然ルニ

子ハ勢多川ニ十町餘モ隔タリタル大萱村ヲ國府ノ舊跡トスル

不審ナリト余答テ曰伊勢太神宮公卿勅使參向承保元年記曰

六月廿八日著勢多驛是國司館也須  
造借屋云云中右記曰永久二年正月廿

七日亥時許来著勢多宿所近江國司  
館也ト是ニ由テ考フヘシ館トハ

別莊ノ一ナリ國府ノ本所ハ大萱村ニ在テ頓宮ハ別莊ニテ勢多

橋近邊ナリ故ニ借り屋ヲ構シッテヒ從者ヲ置クナルヘシ其頓宮

ノ地ハ今ノ臨江菴ノ地ナルヘシ如何トナレハ古ノ橋ハ臨江菴ノ前



ナリ中古山岡氏甲賀ヨリ采テ城地トセシモ往古ヨリ善キ城  
地アル故ナルヘシ之ニ依テ余ハ近江國粟太郡ノ國府ハ大萱  
村ト定メシナリ山田阿波別駕曰國府ヲ衙屋カヤ或ハ大衙屋ト謂  
フ按ニ大萱ハ大衙屋ヲ誤リ記スルナルベシト

撰社

辨財天 按ニ天照太神三女神ノ其一ナルベシ因ニ云フ竹生  
島ノ辨財天ト呼モノハ式内ノ神ニテ都久夫須麻神社ナリ  
即三女神ノ其一市杵嶋姬命ナリ安藝國佐伯郡嚴嶋辨財天ト  
呼フモノモ式内伊都岐島神社ニテ三女ヲ祀テ本社トストアリ  
又相摸國江嶋モ三女ノ其一ヲ祀リシ由ナリ故ニ辨財天ト

呼フモノハ多クハ三女神ヲ誤ル後ノ君子明察セヨ

十禪師神祠

神事創年四月六日

當國十禪師ト稱スル祠至テ多シ或祠ノ縁起ニ曰所祀瓊々  
杵尊也神世皇統第十代ニアタラセ玉フ故ニ十禪師ト稱シ奉ル  
トアリ貞昭按ニ第十番目ノ禪ヲ受ケ玉フト云ノ謂ヒナラニカ之ニ  
因テ此祠ニ縁起ナレト雖モ他祠ノ傳ニ因テ推シ知ルノミ

増水天神祠

村老曰神像長九寸五分

神事二月十日

記曰慶長年中一テ此社官道ノ東ノ山中ニ在リ其後今ノ地ニ



移スト初メ其地ニ清泉アリ此水ヲ病者ニ服セシメテ効驗ヲ得ル者多シ故ニ増水天神ノ名アリ其舊地ヲ尋ルニ水ナレ其時ノ神木トテ老松存ス是ヲ土人天神ノ一本松ト称ス云云 貞昭按ニ 衆民ノ疾病ヲ被除シ玉フ神徳アツテ且往古ヨリ天神ト称シ来レハ此祠所祀神ハ少彦名命ナルヘシ スナハヒコノミコト

丹後侍従塚

神事九月廿五日

記曰田畝ノ中ニ在リ如何ナル人ト云フヲ不知今ハ鋤ノ為ニ侵サレテ其レトダニ知ル人ナシ

今曹洞禅宗

瑠璃山正善院東光寺

本尊薬師如来長三尺五寸九分傳教大師作山門根本中堂薬師之興佛也ト 土人傳説 相傳フ往古伽藍地ナリト今其境内ヲ觀ルニ至テ廣ク且古色存ス其界内ノ屢々古瓦古銭等出ス中古再建黄檗鉄牛和尚其後修覆別山和尚寶永七年庚寅三月元執和尚今堂建立

東本願寺宗  
萬福寺

文明十四年釋善西開道場



永正五年釋善正俗稱山本四郎源義統寺号萬福云

東本願寺宗  
善念寺

永正五年釋淨念俗稱治田宣行開道場

延寶九年稱寺号

東本願寺宗

通徳寺

慶長十三年釋道意開基

今淨土宗大洋花階寺末

常樂寺

治曆三丁未年天台沙門良融法師開基慶長十七年淨土

宗ト成ル此寺ノ古鐘今滋賀郡堅田浮御堂ニ在リト云

織部屋鋪舊跡

記曰何人ノ舊地ナルヲ不知按某先生ノ管沼織部正定芳

膳所ヲ知タリ若シ其時ノ憩息ノ地ナラニカ

高山塚

村ノ西ニ在リ其故詳ナラス



正林坊舊趾

村ノ西南ニ在リ今畠ト成リ字ノ三存ス

里堡 或曰堠俗呼一里塚

勢多橋ヨリ三十町計北ノ堠ナリ

中井氏逸史曰慶長九年甲辰二月下令東海東山北陸三

道每里置堠初喪乱之久里程無度織田氏時命設堠於其

統内以三十六町為一里樹以松及檜檜與榎同於是取以為準

既而西南亦皆依其法云云

新濱村

大萱村之支別也

公封内

村高二百七十四石六斗一升六合

但大萱村總高之内也

慶長八癸卯年勸請

八大龍王神社

神事九月十二日

淨土宗緣心寺末

高聲寺



萬治三庚子年開基

大萱新田

一名山内新田

又名月輪新田

公封内

村高三百二十七石五斗五升二合

牛頭天王社

此村延寶ノ頃京師ヨリ来テ田地ヲ開發シテ斯ニ居住ス  
故ニ牛頭天王ヲ勸請スルナルヘシ其始ハ五六戸而已今  
數十戸ト成ル



山神一處

西本願寺  
長壽寺

貞享四丁卯年開基先年此寺ノ近邊ヨリ小石碑ヲ掘出

ス其銘曰養老元年十月十日石□按ニ樹ノ字ナラニカ立名ノ上ニ如斯文字アリ按ニ

梵字ナラニカ超明僧トアリ今此寺ニ納ム故ニ呼超明寺ナリ、即此寺

ニ納ム

浄土宗膳所縁心寺末  
新福寺

享保十七年壬子十月開基

ツギノワ  
月輪池

官道東傍ニ在ツテ大萱村溜池ナリ記日月輪禪定兼實

公ノ莊園近江國栗太郡ニアリト云云彼莊園ノ用水

ナルユヘ月輪池ト云ナルヘシト



南笠村

官道ヨリ十四五町許西ニ在リ

ライカミ 老上川新田

俗呼狼川新田 在官道

小名

クリハヤシ 栗林新田

在官道

近年过村田中某田畠ヲ開發シテ農四五戸居住ス

栗林新田也

公封内

村高三百三十六石九升九合

薦野侯封内

村高三百三石五斗四升五合



共六百三十九石六斗四升四合

天神社

今呼天満宮

除地

此境内東西一町半餘南北三町許而社ノ四方累々トシテ  
皆冢ナリ其冢ノ象々、高凡一丈、周圍凡十八丈、如斯モノ二  
ツ、相並フ其外邊、溝ヲ環ラス、溝ノ廣七八尺、其形象如胡蘆、  
故ニ俗呼<sup>ヒョウケン</sup>胡蘆冢<sup>ツト</sup>、斯ノ如キ冢二十二皆兩々相耦ス、我友中村  
氏云淡海ノ國府栗太郡ニアリト和名抄ニ出レハ彼南笠村ノ  
社地ニ冢多キハ彼國造代々ノ人ヲ葬シニヤト云 <sup>貞昭</sup> 按ニ大萱  
村ハ國府ノ地ナルヘシ南笠村其北ニ當テ地相接ス實ニ

中村氏ノ説ノ如クナルヘシ又天神社ハ其祖先ヲ齋キ祀ル  
ナルヘシ

又粟林新田ノ官道ヨリ東ニ廣野アリ小塚アリ其形象  
高二尺或三尺周凡一丈七八尺其位置正シテ三塚直ニ  
並フ或ハ東西或ハ南北ナリ如斯ニシテ九十六アリ俗呼テ  
三ツ塚ト云而シテ<sup>ヒョウケン</sup>胡蘆冢ヲ相去ルト東西七八町ニシテ  
地勢モ相連接ス想ニ國造臣下ノ塚ナラニカ唯疑ニキハ三  
塚相ナラブノ謂ヲ不鮮好古ノ君子ヲ俟而已

神事四月上ノ巳日



治田神祠

俗ハトノ森ト呼フ

除地

村老云瓊々杵尊ヲ齋キ祀ルト治田ハ地名ナルニハ社跡トナルノミト云又云治田參河守直親ノ鎮守ト云祭禮ノ鋒ノ銘云

治田直良

直良ハ直親ノ曾孫ナリト

辨助天祠

除地

此祠官道ノ西畔ニ在リ思フニ塚ニシテ祠アルモノナリ今周環ノ溝ヲ掘リ廣メテ池トス唯池中ニ祠アルニ依テ呼辨助天舊記不傳惜哉

野神

堰松一株

除地

自鏡山極心院妙樂寺

淨土宗阿彌陀寺末

元和五己未年開基存達

淨安寺

東本願寺末

大日寺

今禪宗

本尊大日如來惠心僧都ノ作ナリト相傳フ此佛元來笠寺ノ本尊ナリト笠寺絶テ後此地ニ移スト云



笠寺舊跡

一ニ笠堂トモ云フ村中ニ在

記曰往古笠寺トテ大伽藍ナリ何レノ日カ廢絶シテ今其礎ナリトテ大石村中ノ所々ニ散在セリ別ニ方六尺餘ノ石アリ土人相傳フ塔ノ心柱ノ礎ナリト其傍ニ蓮池ト字スル田地アリ是皆笠寺ノ舊跡ナルヘシト云

老上川

土俗誤リ呼テ狼川ト云老上ハ此邊ノ古名ナリト川ノ下ニテハ長曾川ト云源ハ田上郷平野村ノ山間ヨリ出テ乾ニ流レ南笠村ノ北ヲ遠リ矢橋村ノ南ヲ過テ湖ニ入ルナリ

川幅十五間或ハ二十間常ハ水ナシ大雨降ルトキハ出水スルナリ

官道ヨリ十四五町許川ノ下ニ大松アリ長曾松ト云又一本松ト呼フ

濁池ニカリ

官道西傍老上川ノ堤ノ下ナリ方三間許ノ池ナリ

袈裟懸松

官道ニ在リ土俗相傳フ弘法大師袈裟ヲ懸ラシ松ナリ



ト云

矢橋村

萬葉作八橋  
今昔談作夫馳

保元談作夫早瀬

小名

濱町

二町目

中町

四町目

新町

右往還ノ町ナリ

西出町

堂前町

城前町

東出町

大久保町

奥茶屋町

右南裏町ノ分ナリ

一町目

二町目

新屋鋪町

右北裏町ノ分ナリ

記曰此地ヨリ湖上五十町ヲ湖松本村

即石場ナリ

ハ舟渡シアリ世人ノ



所謂矢橋ノ渡是ナリ

今多シハ大津小舟入ト  
謂、所へ舟ヲ着ス

因ニ謂フ湖上船人風ノ方言アリ左ニ記ス

伊勢南トハ 東南ノ間ヨリ吹風ナリ

勢多アラシトハ 正南曉ヨリ日ノ出テテノ風ナリ

伊吹トハ 東北ノ間ヨリ吹風ナリ

ヤマセ 春夏ニ風生スル前山ニ嵐氣ノカルヲ云

ヒタキ 秋冬ニ風生スル前山ニ嵐氣ノカルヲ云

ナガセ 連日ニ陰晴定テラザルヲ云

サキ 西南ノ間ノ風

ハヤテトハ 俄ニ風雨ヲ帯テアル、ト云

シメケトハ 雨ヲサソヘル風ナリ

是ハ北ノ浦ヨリ大津へノ舟路ヲ云フニ

春夏ハ船ヲヤルニ東浦ヲ吉トス 秋冬ハ西浦ヲ吉トス

毎年二月廿五日比良ハ講ノ日船人湖上ノ風ヲ恐ル

記曰湖上ノ船ハ大丸子小丸子アリ是ヲ丸大船ト謂ナリ

又段平、船等ノ製アリト當村御定ノ船數

合百九十四艘 内丸船七艘 自三十石  
至五十石

内丸船十一艘 自七石  
至廿五石

内船百七十六艘



淡海之哉八橋小竹乎不造矢而信有得哉戀敷思乎

夫木集

樂浪ヤ矢橋ノ舟ノ出又間ニ乘ヲクレシト急ク徒人

記曰鳥丸光廣卿東路記曰十九日ノ曉残月ニ舟ニ乗テ大

津ヨリ矢八瀬へ渡ニ蒼波漫々トシテ其興アリ北ニ志賀辛

崎長等ノ山南ニ粟津ノ里勢多ノ長橋ハルクト見エタリ

アト夕、ビ見ナレタレド心ヲツクルコト懇口ナレハ景モ又勝

絶ナリ船ヨリ上リテ見レハムカヒニ三上山ニチカレ後ニハ

比叡ノ高根ヲホヒタリシハラク一吟ス

行先ニ向フ三上山ノ山ヨリモカヘリ見ラル、比叡ノ大嶽

記ニ引玉露叢曰中村氏新檢地也間瀬ノ大

大猷院殿寛永十甲戌年御上洛記曰樂浪ヨスルニホノ海

波モ静ナリケレハ矢橋ヨリ御船ニメサルトテ

浪風モシツケキ今日ハ水海ノ矢橋ノ船ノ船渡リシテ

公封内

村高千五百七十七石九斗三升

慶長七年壬寅九月廿三日 小堀氏古檢地也

寛文五年乙巳五月十一日 中村氏新檢地也

内三石四升三合九杓 矢橋五郎左衛門殿 屋鋪高



天武天皇白鳳四年乙亥二月十日勅請  
鞭崎八幡神社

今ノ濱往來ノ傍ニ此神社ノ入口アリト云皆背  
ナリ正南ハ南向ニテ鳥居ナトモ新濱村ノ方ニ在リ  
其他攝社拜殿等皆南向ナリ

領主御寄附社領高拾五石

記曰所祀之神三座

中應神天皇 左神功皇 右高良神也

神記曰柳當社八幡宮者人皇四十代天武天皇白鳳四年  
乙亥二月十一日依勅願詔大中臣清麻呂奉勸請之其  
後八十二代後鳥羽院建久元年十月二日源朝臣賴朝上  
洛之時於矢橋浦有神社在馬上而以鞭指之問浦人曰是

何神乎浦人答曰八幡宮也賴朝下馬而拜之依之有鞭崎

之名同三年賴朝以卜部兼藤奉再興社壇同四年八月十

五日遷宮所謂三座者應神天皇聖母大明神高良大明神

也同所有子守明神勝手明神同日勸請又管公祠別有傳記

有緣起一卷者當社祠官所傳來也此日持來而需予一

詔因繕寫以加其後了

元祿己巳季夏吉曜 神祇官領長上左兵衛督卜部兼連山田代

神社啓蒙ニ所記大同小異アリ山田庄五條村八幡祠同

日ノ勸請ナレハ啓蒙ノ說理無キニ非ス因テ兩說ヲ錄

シテ後ノ君子ヲ俟因ニ謂フ吾邑立木神社啓蒙ノ辨スル



所無替之至也然レハ啓蒙ノ説深ク信スヘキニモ非ル也  
神社啓蒙曰人皇四十代天武天皇白鳳四年乙亥二月十  
一日依勅願詔大中臣清麻呂於近江國栗太郡矢橋浦  
奉勸請聖母太神住吉高良三所正八幡宮一座在山田郷  
同日鎮座下

攝社  
神明祠  
子守神祠  
勝手神祠  
八幡境内ト雖モ自ラ別ノ  
如クニシテ正殿ニ相似リ

攝社山王權現祠

天滿天神祠

境内ノ遠北ニ在テ  
是モ正殿ニ相似リ

攝社惠比須祠

神事本社三所共四月初午日

祢宜屋敷境内在

祢宜オ、カ太神丹後

宗源殿一字

神興倉一字

神明宮祠

或曰所々ニ神明祠ト称スルモノ多キ故ハ上古以神道民庶



ヲ教化スル所ノ處ニテ先神明 即天照皇太神宮  
ヲ勸請ニ奉リ  
其神前ニテ教化セシ處ナリ故ニ京師ナト數々所神明祠  
アリト云

神事九月十六日

野神

神事五月五日

稻荷祠

社地 御領主御寄附ナリ

大神事四月中巳日

大將軍六箇所 皆松鳩也

佛願山專修院禰寺

浄土宗知恩院末

天正十一癸未年中興嚴譽上人

鎮守天満宮祠

湖東山月峯院正高寺

同上

文祿四乙未年中興一譽禰光

鎮守天満宮祠



淨土宗知恩院末

臨湖山淨讚寺

天正十七年己丑開基廣譽

淨土宗知恩院末

金光山玉泉寺

慶長十四年己酉開基光鎮

同上

桂光院大善寺

建曆年中開基也

矢橋五郎左衛門殿菩提所  
ニテ累代ノ墓所在リ

同上

旭耀山遍照院清淨寺

慶長十年乙巳開基淨春

東本願寺末

良覺寺

元和八年壬戌開基淨知

西本願寺末

善行寺

寬永二年乙丑開基祐西



真言宗無本寺

湖耀山石津寺

當本尊藥師如來ハ座像ニテ東叡山ノ本尊ヲ斯ニ移サル、  
ナリ

元來ノ本尊ハ叡山根本中堂一木二體之立像ノ藥師如  
來ニテ傳教大師作ナリ元祿十一年戊寅東叡山中堂之  
本尊ト成シ移サセ玉フ當本尊ハ其代リトシテ東叡山  
ノ古佛ヲ遷座シ玉フナリ  
佛前ニ公儀御紋ノ挑燈ヲ今ニ懸ル所  
以ハ公儀ヨリ當本尊ヲ送り玉フ挑燈

ヲカケシ  
故ナリ

脇士日光  
月光二尊 並 十二神將 運慶 兩作 湛慶

愛染明王 弘法大師作

地藏菩薩 慈覺大師作

鎮守辨財天

公儀御寄附黄金若干

領主御寄附高石三斗

縁起

當寺本尊藥師如來ハ人皇五十代桓武天皇延暦二年比  
叡山御草創ノ時傳教大師自ラ尊容ヲ兩軀作り一尊ハ  
中堂ニ安シ一軀者應<sup>ヤ</sup>鎮座<sup>ス</sup>靈場ヲ選ニ大力士ヲシテ大  
磐石ヲ比叡山ヨリ投玉フ忽チ其石矢橋浦ニ落<sup>レ</sup>彼石鎮座ノ  
現在



瑞相ニヤ湖水光明赫奕トシテ又瑠璃ノ如ク耀ク大師此地ニ  
伽藍建立湖水光リ耀クガ故ニ湖耀山ト号ケ石津ニ止ルカ  
故ニ石津寺ト号ス其後運慶湛慶ノ妙工手来リテ十二神  
ヲ作ルト云  
元暦年間、範頼、義経、木曾義仲ヲ責シ時此地戰場ト成リテ  
悉ク焼失漸ク一字ヲ建テ本尊ヲ安ス  
足利二代ノ將軍義詮公細川清氏楠正儀カ為ニ都ヲヒラ  
カセ玉ヒ此地ニシノバセ玉ヲ立願アリテ虎口ノ難ヲノカレ  
玉フトナン其後義詮公靈夢ニヨリテ堂宇ヲ建立アリ其  
後御領主

專光院殿御再興御祈願所トナル云

無本寺  
十王堂

本尊爛魔王 村人傳ヘ謂フ小野篁作ト

矢橋濱ヨリ矢倉官道迄道程二十七町三十四歩三尺

元祿十二己卯年四月改翌年辰三月ニ二町一歩三尺増

之也

此地近江八景之其一也矢橋帰帆濫觴勢多ノ條ニ辨ス

古冢一基

俗呼割冢



長二十步 廣六步 高丈余

村老云吾儕今茲七十三弱年ノ頃八方三十步許ニシテ  
周圍ニ溝アリ今幾テ田ト成ル此中央ヲ幾クニ如斯石  
棺アラワレタリ故ニ墮コトヲ停メタリト又其南三町  
許ニ塚ニツ相雙フ俗呼テ車塚ト云封土ノ崩ル、所ヨリ  
石棺ノ角露レ見ユルナリ

北村 矢橋ノ枝村ニテ穢多ナリ

東本願寺宗東洞院金福寺末  
乘誓寺



粟太郡志卷之三  
 一書志津  
 草津村  
 大井村  
 澁川村  
 治田郷  
 四圖庄

粟太郡志卷之三

畔津田中貞昭編

治田郷  
 四圖庄

一書志津

草津村

大井村

澁川村

此三ヶ村庄名ノミニテ郷名ヲ唱ヘス記曰青地庄十五箇村  
 ノ内トス然レトモ此三ヶ村古庄名ヲ唱ヘテ新庄名ヲ不  
 唱故ニ三ヶ村ヲ別ニ記シテ一冊トス



文明十年九月卅日田村山城守直繁江州勢多郡内草津村

地頭職事

田村刑部大輔親直山門禪覺坊江活却文正元閏二月十二日代五百拾貫文自禪覺

坊直繁江永代買得文明四年十二月十三日代伍百拾貫文畢、可被成下安堵御下知

云云

文明年間如右郷名ヲ誤ル其故ハ左郷ヲ以テ主トセ

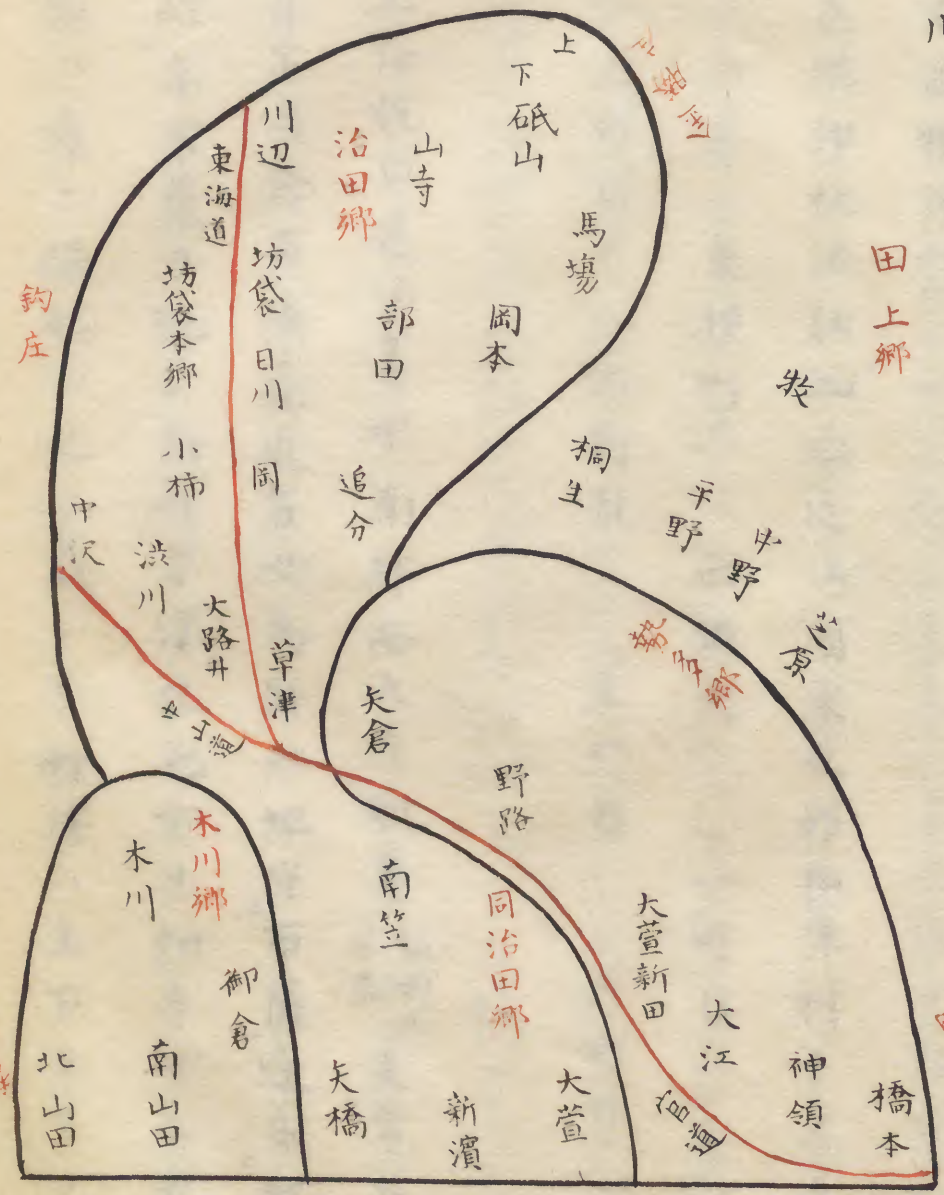
サレバナリ左ハ庄司ノ支配ノ村々ナレハ動モスレハ治

革モアリ又ハ地脈ノ断スルモアレトモ郷ハ古ヨリ不変

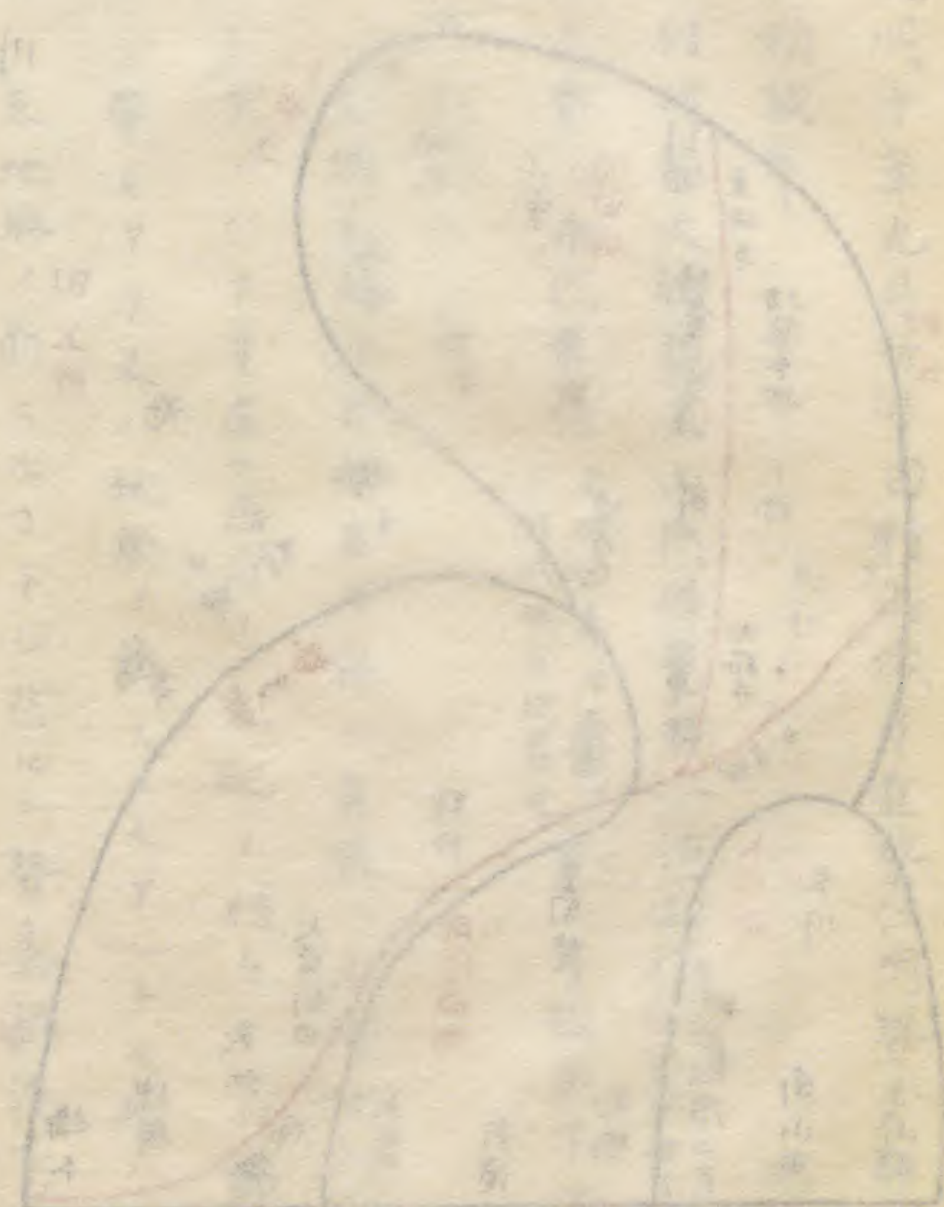
且地脈ノ断スルナシ然ルニ勢多郷治多郷犬牙相

接ニテ分別シ難キニ似タリ仍テ左ニ圖ニテ示ス

勢多 治田 三郷之圖 木川







草津驛

古名種津村

立木神社ノ社記曰近江國栗太郡種津村トアリ

小名 東横町 西横町 一町目 二町目

三町目 四町目 五町目 六町目

宮町  
一名、名小路

土俗説曰建治年中南都西大寺叡尊

謚興正 菩薩

來常善寺而每

月年月修布薩遠近男女為群此地呼布薩遂成地名其後  
 經年布薩ヲ訛テ而呼草津非也古ヲ知ラザル者ノ臆説  
 或ハ寺ノ縁起ニ之ヲ載タリ種津ハ上古ヨリノ名ニシテ



立木神社、諸神寶ノ銘、或ハ常善寺ノ古文書ナト皆種津  
ト記ス慶長以後草津ト記セリ或云歆喜光寺所傳ノ一遍  
聖ノ繪卷物云近江國種津ト申ス所ニ方ハセシ時云此卷  
物者、正安元年己亥八月廿三日西方行人聖戒記之畢、畫圖  
者法眼圓伊外題ハ三品經尹卿ノ筆ナリ按ニ正安距<sup>ル</sup>建治<sup>ラ</sup>  
僅ニ廿餘年地名ヲ訛ルニ至ラサルヘシ因ニ云天平七年良辨  
僧正、常善寺ヲ建立ス又神護景雲元年立木明神、鎮座、  
此時土人新殿ヲ造營シテ崇メ祀ル<sup>ト</sup>社記ニ歷然ク、建治  
距<sup>ル</sup>神護景雲五百有餘年、是建治年中殿尊於常善寺、布薩  
ヲ修スル<sup>ト</sup>テ、此地如斯星霜ノ久、地名ナカラサランヤ上古ヨリ

種津ナル<sup>ト</sup>必セリ

記曰永正六年十月江州ヲ攻<sup>ニ</sup>トテ追手ノ大將大内義興都  
合其勢三万五千余騎高橋三河守ヲ先陣トシテ相良遠江守  
杉十郎ヲ相添草津ニ陣ス、近江方ヨリ青地市右衛門茂高、守  
山<sup>ニ</sup>テ忍<sup>ビ</sup>来<sup>テ</sup>其夜ノ曉敵陣ノ急ヲ窺<sup>ヒ</sup>見<sup>テ</sup>襲<sup>ヒ</sup>擊<sup>テ</sup>  
草津ヲ燒ク高橋ハ勢多ノ方ヘ相良ハ夫橋ヲサシテ敗北ス  
云云

千首部類為尹朝臣

クサ津ヨリ濱ニ出タル方ナレヤハヤ目ニカル志賀ノ浦ナリ

通村家集



モ工出ル春ノクサ津ノカリ衣夢サへ結フ程ナカリケリ

此地上古ハ東山道即中山道ノ路次ニ在ル邑也延暦二十年辛巳大

納言坂上大宿祢田村麻呂東夷征伐ノ日此地ヲ過玉フ建久

六年乙卯三月四日將軍賴朝公上洛此地ヲ過玉フ事ハ立木

神社ノ條下ニ記ス此時、皆東山道ノ路次ナリ因云東海道ハ上

名ナリ中古近江ノ新道ヲ造ルト歴史ニ載タリ是ヨリ東海道  
近江ニ道スル也而シテ世々沿革アリ次々ノ條下ニ悉ク記ス

慶長七年改テ驛ト成

東海道五十三驛ノ其一ト成シナリ、中山道モ此驛列次スルナリ

往来輸シ送ルノ傳馬人夫ノ諸行李、輕重從公儀制度アリ

駄荷物拾貫目、乘懸下ニ拾貫目、輕尻五貫目、步持一人五貫目、乘物一担、人足六人  
此物一担人足四人、打上駕、人足三人、長持一俵、三拾貫目、六人カ、リ又此

驛ニ從公儀秤ヲ賜リ、諸行李ノ輕重、之ヲ改ム故ニ此驛ヲ

御改所ト云ナリ驛内勤人馬ノ外、近郷ヨリ人馬ヲ出シ驛用ヲ

扶助スヘキ台券即是ヲ御  
證文ト云此驛へ賜ル其村々ヲ、助郷ト云初メ

二十九ヶ村、其後増助郷十二ヶ村合四十一ヶ村其勤高合テ

二萬石也驛ノ字義康熙字典曰驛音亦道也今之逸馬又

傳舍、驛ヲ和二解セハ宿々ニ馬ヲ、夕クハへ置キ急用ニ備ルヲ

驛馬ト云行李ヲ駄シテ次驛へ輸スルヲ傳馬ト云神功皇后

五十年夏五月令諸國始テ作驛路云云

草津ヨリ道路相通スル所

大津江三里半六町 守山江一里十町



石部江二里半

矢橋江一里八町

山田濱江一里八町

金勝寺江三里

草津ニ相隣ル村

東ハ追分村

西ハ木川村

南ハ矢倉村

北ハ大路井村

今ノ問屋ハ

古ノ驛家ト云令義解公式令ノ注曰凡驛家者人馬必相

從云云又郵亭或傳舍ト云

今ノ飛脚ハ

古ノ飛驒ナリ公式令飛驒式曰凡國有急速大事遣使馳

驛向諸處相報告者云云

又曰凡給驛傳馬皆依鈴傳符尅數云云

今ノ刻ナシノ如キ急速ノ用アルトキハ官ヨリ鈴ヲ給ハル

ナリ此鈴ヲ先ヘフリ行ク今ノ刻ナシノ旗ノ如シ此人足ヲ

驛子ト云此スノ聲ヲ聞テ驛家ニ馬ヲ用意スルナリ驛

鈴是ナリ

因ニ云フ刻無御状箱 着刻御状 常御状箱ト御用ノ

御状箱ニ三通ノ差別アルユヘ驛家ニテ如左私ニ名ツケテ

緩急ヲ分別スルナリ 常御状箱トハ飛脚次ノ驛ヘ持行ク

刻限一時ニ三里ヲ準トス 着刻御状箱トハ譬ヘハ江戸ヨリ



朔日子刻出、京へ四日子刻ニ着スヘシト着ノ刻限書付御出シ  
也。刻無御状箱トハ至テ急御用ニテ譬へハ京ヨリ朔日子刻出ト  
ハカリニテ着ノ刻限ヲ記セラレズ少シニテモ早ク着スヘシトナリ  
素ヨリ一時ニ三里ヲ行クノ定規ニ拘ハラス故ニ刻無御状箱ト  
唱ユルナリ

今ノ御證文

古ノ傳符ニ似タリ官用ニテ往来ノ行李即駄荷物ナリ次宿へ送ル  
馬ノ數何十何匹トシルシタル木札ナリ此傳符ニ依テ立ル馬ヲ  
傳馬ト云行李ヲ駄スル馬ナリ鈴ニ依テ立ル馬ヲ驛馬ト  
云速馬ナリ

今ノ問屋役ハ

古ノ驛長ナリ公式令過所式曰凡驛使在路遇患不堪乘馬者所  
有文書令同行人送前所云云

公封内

從慶安四年

村高千五百五十七石二斗二升

内五十石

常善寺領

此地東海道中山道之歧也

按ニ東海道國史ニ始テ紀スルハ日本紀崇神天皇十年九月  
丙戌朔甲午以大彥命遣北陸武渟川別命遣東海云云此時



天下四道ヲ分ツナリ北陸道東海道西海道丹波道ノ四道ナリ

中山道諸史ニ不見余ガ管見ナルニハニヤ東山道即中山道ノ一ナリ

按ニ續日本紀文武天皇大寶二年十二月壬寅始開美濃國岐  
蕨山道トアリ是中山道通りニ然レトモ中山道ノ名ヲ不聞

追考

國名風土記曰東山道ハケ國又云中山道近藤氏曰中山道  
古キ稱ト思ハル其故ハ東山道ヲアツテナカノヤニ三千ト訓  
セリ皇畿ヨリ東國へ行クニ北ニ北陸道アリ南ニ東海道アリ

東山道ハ其中ノ道ナレハナリ東山道古ハ信濃ノ御坂ヲ越テ東ス岐  
蕨ノ山道ハ後ニ開ケタレトモ中山ノ正路ニ非ス

今景行天皇五十五年春二月戊子朔壬辰以彦狹嶋王拜東

山道十五國都督云云

領主治革

戸田侯 自慶長五年至元和二年

先公 自元和三年至同六年

菅沼侯 自元和六年至寛永十一年

石川侯 自寛永十一年至慶安三年

因云古檢地帳

天正十九年卯二月十二日長束大藏大輔正家花押

中古檢地帳

慶長七年壬寅十月二日小堀新助花押



神護景雲元年丁未十月十七日鎮座也  
立木神社

正殿一宇 拜殿 神樂所 樓門  
神庫 鳥居 夫倉村共預祭禮

武甕槌命也

社紀畧曰神護景雲元年丁未六月廿一日武甕槌神欲求  
住所從常陸國鹿嶋起賜布今世初旅起乎鹿嶋起止云此  
縁也於是乘白鹿神枝乎鞭而立出賜布于時下総國揖取  
乃齋主神江使乎遣今思食立由於申賜惠波齋主神餘波  
乎惜賜布宿々經日數九月廿二日伊賀國名張郡夏見郷  
仁御宿一瀬河尔天沐浴志賜比同國薦生乃中山仁移利  
時風秀行等尔燒粟各一顆賜宣久汝等賀子々孫々無

斷吾尔可仕汲其燒粟於殖乎可生付如神宣殖留尔生  
付多利因天中臣於改殖粟連十一月十六日仁夏見郷於  
立賜比同國山田郡真木山一宿志天十七日近江國栗太  
郡種津邑仁着賜布於是有清潔流河以秀行召邑人問波世  
賜布邑人曰種河暫之河邊仁道逆賜比天真木山与利持  
賜比志柿木乃鞭乎其河邊仁指賜比宣久吾住所波大  
和國三笠登志欲須此柿枝生付奈良在三笠山登可思如  
神宣生付雖拔不拔根佐須邑人此神於寵愛黑木乃新殿  
乎補理招請奉理邑老男女童子集仕奉供饗等彼柿木波  
新殿乃西北隅仁在利因之此所於名立木終尔波為神木



中光仁天皇寶龜八年丁巳從冬至翌年三月大旱近江國  
畧湖水涸乾其流宇治川水絕焉依之湖邊之神社有勅願  
以中臣諸魚立木社有祈禱大雨降中臣諸魚奉勅種津  
庄之社造營

同九年戊午六月廿一日遷宮諸魚奉行之於是号立木大  
明神殖粟連秀行二男以秀勝為神主中畧

桓武天皇延曆五年丙寅九月初申日依勅願被授正一  
位始行祭禮神樂流鏑馬獅子舞田樂童男小

女鉦鼓笛踊躍風流有見物  
同六年丁卯六月夷國襲來勅願有驗忽滅却

同二十年辛巳田村將軍依當社祈念征東夷中畧

後鳥羽帝建久六年乙卯三月四日將軍家御上洛昨夜當

國鏡驛御宿今日着御六波羅當社神主殖粟秀元無子常

陸國鹿島大明神祢宜中臣廣親三男廣景今度所召上為

猶子令相續於是改殖粟元為中臣改廣景為秀嗣云云

社記奧書云

此一卷立木大明神以社司中臣秀英自筆之本寫訖

文明二年三月七日 卜部兼致在判

其奧二記シテ曰

社僧 北嶺行者正泉大法師



神主 中臣左近丞秀政

禰宜 藤原修理進正次

神人 小池長太夫

同 系井勘十郎

攝巫女 二人

今神主 小野氏

神事 四月己日 今四月三日

攝社 正殿右之方

多賀大社 龍田大明神 稻荷大明神

加茂下上太神宮

正殿左之方

愛宕大権現 辨賊天 山王権現

熊野権現 牛頭天王 廣田大明神

大將軍

右攝社再建 正保二年前領主石川侯御寄附也

神木 柿樹

社記曰神殿西北隅ニ在リ今神殿東北隅ニ在リ概ニ神殿西ニ移ルリ三十間許ナリ

神木 神樹

鳥居之北御手洗井側ニ在リ



四脚門 文明十二年庚子將軍足利義尚公御寄附也

御領主御寄附

社領高二十三石 内

拾九石壹斗六升七合 卍津村  
三石八斗三升三合 矢倉村

立木大明神勅額之事

鳥居之額也今ヨリ百四五十年以前落テ破レ碎ク今祠中ニ  
納ム余 先年巫祝ト共ニ拜見スルニ額質ハ朽爛スレトモ文字  
金泥祭々トシテ光輝ヲ生ス惜哉文字ノ不全コト按ニ社記  
曰光仁天皇室龜八年從冬至春三月大旱而近江國湖水  
涸渴其流宇治川水絶鳥依之湖邊神社有 勅額以中臣  
諸魚立木社有祈禱而大雨降モロウラ中即時中臣諸魚奉 勅檀

津庄神社造營云云同九年戊午六月廿一日遷宮中臣諸

魚奉行之於是號立木大明神云云

此時 勅シテ斯額ヲ賜フナルヘシ村老傳ヘイフ此額ノ

墜レユヘハ御宸翰ナルユヘ往來之諸侯下馬セサルトキハ必ス

墜ツト余 按ニ不然今茲文政二年距室龜九年一千零四十

二年也此額ノ墜タル一四五十年前ナレハ凡九百年ノ久

シキ雨露ノ為ニ朽壞セラレテ墜キタルナルヘシ

境内 東西七十一間三尺余  
南北六十一間

山門正覺院末

普賢院神宮寺 号本地堂



本尊正觀音

右方毘沙門天

此像七八十年以前矢倉村某田地中ノ小高キ所ヲ壞チケルニ  
瓦倉龍ニ此像ヲ納メタルヲ掘得タリ仍テ斯ニ納ムト云今其  
田ヲ字<sup>アサ</sup>シテ毘沙門田ト云  
客殿本尊普賢菩薩

腹内銘云永徳二年以立木森木造之□□下ノ二字不分明  
按ニ刻者之名ナルヘシ

所藏

書寫大般若經四匝傳道フ將軍坂上田村麻呂東征之日

當社ヲ祈願シ凱陣之後手ヲ大般若經ヲ書寫シテ奉納セラ

ルト云往古ハ藏石塔

今呼妙法塔正殿  
西南隅現ニ存ス

永祿年中ニ出シテ納匣ト云

余

二三年前村長及社僧同シク癸宝庫觀之其卷羊朽爛

且蠹ノ為ニ蝕レ而シテ一卷之中次第錯乱一ツモ全キヲ不見

偶全者、觀スレハ筆力道勁書體種々ナリト雖トモスヘテ非凡

筆也其四匝之内多クハ年号ノ所ヲ蠹ス終ニ左ニ記ス餘ハ不

可知按ニ依ニ延曆之例一祈願之人、般若ヲ書寫シ納ムル乎

建仁元辛酉八月始至九月晦日

天福元年癸巳十月廿八日

自天福元年至四五  
年在數卷

寛元四年丙午四月上旬願主右衛門尉藤原善隆

在數  
本



應永九年十二月

永祿辛酉九月修補之慈

如斯奥書  
在數本

本地佛一幅 傳一道ノ巨勢金岡筆

鎮座年代不知

山王小祠

在官道東田野中今四隣皆人家

按二山王即日吉神社也神名帳考證引古事記曰大山咋神亦

名山末之大主神此神者坐近淡海之日枝山云釋最澄即傳教  
大師

入唐歸朝創建延曆寺於比叡山擬異邦之天台山亦以天

台有山王祠因日吉神社称山王中日吉者社稷神也鎮國

之神也云云由是觀之此神處々ニ祀ルハ是故ナリ

由來無本寺近來隸知恩院故今淨土宗也

常善寺

聖武天皇天平七年乙亥良辨僧正開基也

本堂

後宇多天皇建治二年丙子南都西大寺叡尊謚興正菩薩再建

安永年中一空大德

修補今本堂是也

客殿

有輿寄玄關

此客殿八原卜將軍足利義尚公鈞庄陣屋也延德年中依



遺命移於此事有緣起也享和二年壬戌六月廿九日依洪水  
破壞惜哉

中門 所謂將軍門也

石田松

石田治部少輔三成ヲ擒ニシ来テ繫キシ松ナリ余弱年ノ  
時夏日涼ヲ愛シテ此寺ノ客殿ニテ書ヲ臨ス故ニ此寺ヲ能ク  
熟知ス今存スル石田松ハ輿寄玄關ノ前ナリ壬戌洪水ニ破  
壞シテ松ノ三殘レリ

假山

細川三齋手ツカラ造ル所ナリ即チ客殿ノ庭ナリ洪水ノ時  
損シタレトモ半ハ存在セリ

縁起畧曰

宇田天皇寛平元年己酉上巳畫師巨勢金岡来拜靈像云

畫四天王於佛龕龕今現存

後宇多天皇建治年中西大寺敝尊来常善寺毎月十五箇日  
於佛前修布薩法遠近男女蒙其化者不知其幾千萬也  
光明帝曆應二年己卯征夷大將軍尊氏公賜水田數箇所  
後土御門帝文明十二年庚子征夷大將軍義尚公聞佛閣  
破壞命加修造



長亨元年丁未義尚公陣于郡之鈞邑命當寺尊等於城中  
修延命地藏法云

延德元年己酉三月廿六日義尚公薨于陣中遺命我久歸

地藏菩薩我死則以我殿室并所我常念地藏尊皆俱施彼

寺今安置故至今安台牌於菩薩前中

織田信長公準先代例永祿十年丁卯賜庄園台券

同十三年賜制札禁軍民

天正十年壬午豐太閤秀吉公賜制札

慶長五年庚子

東照神君關原凱旋九月十九日陣于當寺二日諸將擣石

田等凶賊來中賜田地五十石

同九年九月二十三日

大相國秀忠公上洛陣于當寺一日云

賜大相國家光公初賜御朱印爾後代々準前賜之

日蓮宗立本寺末

法性山圓融寺

永祿二未年開基行密院日光

淨土宗誓願寺末

寶樹山真願寺

永祿元年午年開基信譽



東本願寺末  
布薩山傳久寺

慶長十九寅年開基善徳

西本願寺末  
館定山淨教寺

慶長元申年開基慶忍

佛光寺末  
廣普山真教寺

天正十七丑年開基法西

淨土宗知恩院末  
佛國山地藏院正定寺

弘治元年乙卯十一月燒失

寛延三年庚午再建見譽

安永六年丁酉十一月十四日常行念佛開闢住寺眼譽和尚

此時

今上皇帝

大樹大君

領主君侯尊牌ヲ奉安置知恩院大僧正佛ノ名号ヲ自ラ

書シテ贈ラル常行念佛八撰都大乘寺八世彰譽上人志願

開基ナリ

佛光寺末  
鈴風山養專寺



永正三丙寅年燒失天文年中再建稱讚

宮川

立木神社境内ヲ北傍ヲ流ル、川也

古名種川シカハ立木社紀常善寺記録ニ出タリ中古ニ至リ志津川ト

云然レトモ古記ノ證據トスヘキモノナシ但シ某先生ノ記ニ志津

川トアリ源トハ牟禮山ハレマニ金勝寺古圖ニ所謂ヨリ流レ出、部田村北辺ニテハ

經テ官道ヲ過キ享和年中洪水迫ハ立木社境内ノ北傍ヲ西へ流レ、南

山田ヨリ湖ニ入

湯川

水上ハ山寺村ニ在ル郡上野池ナリ是草津ノ用水也池ノ周廻

山間ユヘ廣狹アレトモ平均凡方六十四間是ヨリ流レ出砂川ノ北

ヨリ南へ伏樋長カ四十二間三尺是ヲ掛越ト云往古ハヲ貫キ部田村ノ北邊へ

流レ出、其ヨリ大湯追分村ニ在二湯皆水溜也ヲ經テ横町人家ノ裏ニ傍テ

流レ、一町目二町目ノ間ニテ官道石橋ヲ過キ留主川村ヲ經

テ南山田ヨリ湖ニ入

新池

宮町裏二町許東ニ在二十四五年以前ヨリノ池ナリ

込田池 東西六十間 南北百七間

六町目東裏ニ在

尾丸池 東西一十間 南北三十間



東横町堤下ニ在

草津川

砂川トモ云此地ノ北東ニ在テ中山道口東海道共ニ官道  
ヲ遶ルナリ源モト三ッアリ其一ハ信樂ノ山間ヨリ出テ北ニ流レ  
東坂村ノ東ヲ遠リ西ニ折レ上山カサベ依村ノ北ヲ經此辺ニテ金勝川ト云テ下  
砥山村ヲ過キ其一ハ荒張村ノ邊ヨリ出テ下砥山村ニ至テ  
金勝川ト相合シテ一トナル其一ハ田上郷キリウ桐生村ノ東南ノ山  
間ノ處々ヨリ小流相合テ馬場村、山寺村ヲ經テ岡村ノ南ニテ  
三川相合シテ一川トナル是ヲ俗ニ打合ト云草津東北ヲ西へ流レ北山  
田村ト下笠村トノ間ヨリ湖ニ入ルナリ東海道口川幅二十七間  
中山道口川幅十三間半此川

平常水ナレ雨降ルトキハ大水出ルナリ

此川金勝ヨリ山田迄ノ総名ヲイヲノ升五百井川ト云

夫木集 大中臣能宣朝臣歌ニ

クニモセニツクレル御代ノ名ニタテル五百井川ノ音ノサヤケサ  
因ニ云此川、大雨降ルトキハ、暫時ニ大水出ス余先年洪水ノ難ニ  
値フ、因テ後人ノ心得ニ尤ニ喃々ス

享和ニ壬戌年六月上旬ヨリ快晴、相續キ、農家雨ヲ希フ、同月廿八  
日雨降ル、驛内皆野ニ拵ツ、廿八日終夜頻ニ雨降、廿九日即小盃ヲ  
傾クカ如シ辰ノ刻比ヨリ出水午初刻、水漸々相増、中山道口、  
東海道口ノ渡り場、土俵ヲ積ムト五尺余ナレトモ其上へ水盈



溢スルユヘ、俵ニ充ツヘキ土砂盡テ或ハ置テ以シ或ハ種々ノ器物  
ヲ以テシ、或ハ材木ヲ以テ防キタリ又ハ處々ノ堤ニ漏レ、或ハ  
前落<sup>カケ</sup>ク、又ハ後落クケ、壯年ノ者ハ水ヲ防クニ遑ナク老羸ハ  
杖ニ扶ケラレ、婦女ハ小兒ヲ襁負シテ四方ニ遁レ走ル、終ニ未列比  
部田村堤 上件所謂岡村  
打合ノ所ナリ 切レ潰ユル一町許、其前後五箇所一時ニ  
潰ヘタリ、草津ヨリ十四五町東北ニテ川上ナレトモ、草津ノ地面低  
キ故ニ皆草津ニ流レ落、川ハ水盡テ白砂トナリ驛内或ハ田畑一  
大圓ノ海ト成、申刻ヨリ次第ニ相増シ酉刻ニ至テ三町目四町目五  
町目邊、積水八九尺或ハ一丈、二町目ト六町目ハ四五尺東横町ト  
宮町トハ三尺或ハ四尺、西横町一町目ハ三尺或ハ一尺許リ也地上ニ水

ノ侵サルハ、立木祠瑞籬ノ中ハカリナリ人々ノ危難サメノナレトモ、  
其一ニテ擧テイハ、終夜屋根ニ跨リ或ハ樹木ニ登リ或ハ棟梁ニ  
繩ヲ掛其繩ニ釣ラレテ腰以下ハ水中ニ在ルアリ皆號泣シテ  
一夜ヲ明シタリ翌日ハ七月朔日ナリ雨歇天晴タリ堤ノ切レ所ヨリ  
湖水ニテ田畠人家ヲ擇ニス川筋トナリ其餘ノ積水ハ皆湖  
水ニ落タリ 余 驛内ヲ巡テ之ヲ觀ルニ、人家ハ流レ失テ屋敷ハ淵ト  
成リ、倒家水ノ為ニ壓サレテ何軒モ相重ルアリ溺死者四十餘人  
其他、辛フシテ身命ヲ助カル者、數ヲ知ラス、米穀ハ皆泥水ニ涵  
シテ食スルヲ得ズ、井戸廁竈統テ泥水ノ為ニ混雜シテ第一呑水  
ニ渴スルヲ甚シ街道ノ川々橋落チ失セ就中四町目五町目ノ間、



新川ト成テ、道路不通於是

國君御仁惠之御救、華里至ノ及フ所ニ非ス

國君之仁恩ニ非サレハ、驛内ノ民當時露命ヲ繫クコト不能、又幾

年ナラスレテ本ノ如ク驛トナル

國恩之深ニアラスヤ、庶幾ハ驛内ノ人、余ガ舊話ヲ服膺シテ固極

國恩ヲ忘ル、トナカレ、余ガ舊拙作ヲ録シテ聊カ當時衆民ノ中

心ヲ示ス而已矣

築堤篇 併序

享和壬戌之年、季夏小盡、暴雨忽至、洪水滔々、汎濫諸州、吾

邑亦被其災、川溢堤壞、驛舍民屋、僧寺流亡者、無慮數百、溺

死四十餘人、田疇為沙磧、庶民與魚居、皆有菜色、吾君侯乃

命有司巡按、發倉粟、救飢餓、架橋梁、通路、而

君侯又出出徒行、巡覽破壞之處、安存撫恤焉、乃修築堤防、

農工商賈、悉為繇也

君侯固仁惠也、而諸有司循々奉職、於是民之執役者、如子

赴父母之事也、潭々深淵、屹焉為高堤、因謳歌其事云、

滔々洪水

誰治濱汾

夏后氏邈

績在



邦君

赫々師尹

棉衣箬笠

下民俱瞻

維則伊習

循彼監官

于築堤防

堤防不曲

民抃田疆

鄉丁百千

于耜于耒

勞動如忘

忻々負戴

有漿有酒

于甕于甌

仁君之賜

興寬政日

右五章

東海道口砂川堤金勝寺道傍ニ在リ  
南無妙法蓮華經塔

背ニ谷口氏ト記ス

天和年中京都町人八幡屋長右衛門建之ト云云

塔ノ傍ニ在  
大松

其大<sup>ナ</sup>四圍餘此松ノ年齡計リ知ル<sup>レ</sup>ヲ得ス、老人ヨリ老人ニ



謂レ傳ルニ坂ノ、才、松ト云

東海道口砂川岸ニ在リ

左東海道伊勢道右金勝寺信樂道標燈

文化十三年丙子三月建立

京柳馬場中井庄治右衛門

元當國  
日野人

寄附也

事ハ次ノ  
件ニ記ス

中山道口御高札場前ニ在リ

右東海道伊勢左中山道美濃路標燈

文化十三年丙子三月建立

大津口ヨリ官道ヲ北へ直ニ行ケハ中山道右へ即東行ケハ東海道

左へ即西行ケハ山田濱ナリ然ルニ夜行ノ旅人シハく岐ニ迷フ故ニ

村主及ヒ驛長其憂ヲ救ニカ為ニ相議シテ標石ノ上ニ銅ヲ以テ

燈籠ヲ其重七百  
五十斤造リ其方向ニ諸道ノ文字ヲ彫リ貫キ紙ヲ

以ヨリ張テ終夜其文字ヲ照サント欲シ普ク人ニ寄附ヲ進メ

遂ニ燈籠成ル其費ヲ助ル各ヲ臺石刻ス標石及ヒ燈籠ノ筆

者彦根儒負瀧

宇野伊賀守盛忠舊壻

常善寺南ノ屋敷是ナリ盛忠ハ佐々木家幕下ニテ青地駿河守

力組下也永祿六年癸亥二月十一日青地城着到書曰種津宇野

伊賀守盛忠同宇野兵庫之助親定

盛忠  
之男

其他二十二人列ス

青地  
部田



村條下二記  
ス故ニ畧ス

此著到ノ一卷ハ小槻神社ノ称宜井口周防ノ家ニ在リ  
盛忠累代常善寺檀越ナリ元龜年中没落ノ後兵器ヲ常善  
寺ニ納ム今尚存ス

善福寺舊趾

四町目官道ノ西傍ナリ今人家ト成ル

新福寺舊趾

宮町西裏ナリ今畠ノ字ニ殘レリ

極樂寺舊趾

記曰草津矢倉追分三村立合ノ墓所也云云

焼餅

往古ハ在東海道中山道達塩屋某ノ製也宝永年中貧ニ依テ  
製ヲ止ム其喬ナル者今ニ藏招牌傳ヘ道佐々木承禎筆ト  
落粟物語曰左近將監源乘邑朝臣東ノ執事職ニテ勢ニ極ナリ  
ニ比都ヘ登ルトテ近江國草津トイフ所ヲ過ルニ此所ノ焼カ餅  
ト云ルハ昔ヨリ名高キ家ニテアリシヲソコニ立ヨリテ、イサ、カ旅ノ  
勞レヲ、休メラレケルニ、内ヨリ例ノ焼出ルヲ見レハ齡七十二近キカ腰  
ハ海老ノヤウニカ、ニリ、クロキ顔ニ白キ髮ノカ、リタルヲ片手ニテ、  
カキヤリツ、古キ高塚ノ缺ケ損シタルニ餅ヲ盛入テ捧ケ出タリ、此  
餅ハ清ガト問レケレハ焼面ヲ、フリ上ケテ、殿ヨ目ヲ、フサキテ、キコ



シメセ世ノ中ニ何カキタナキモノハ侍ラシ、アコリニ深クモトムレハ、  
清キト申モノ候<sup>サツラフ</sup>ニシト、言<sup>ヒ</sup>レカハ賤シキ媿ナレトモカレコクモ我ヲ諫  
メケルカナトテ深ク感セラレシトソ

紫金錠

二丁目勢多屋某ノ製スル所也元文中、土州彦此地ニ宿シ  
頭ヲ疾玉フ甚シ、侍醫手ヲ盡セトモ効ヲ不得、本陣亭主田中  
某、毒ヲ試シテ此藥ヲ奉ル、彦服用シテ忽チ愈ニ、故ヲ以テ土州  
彦、此驛休泊ノ節ハ諸家士、此藥ヲ買求ル<sup>一</sup>店前ニ市ヲ成セリ

留主川村

隸草津其西有隸木川村者皆穢屠也

東本願寺末京金福寺下  
圓教寺

元和九亥年 再建道順 留主川村ノ寺アリ



大路井村

中山道ニ在リ

古名小汐井

女體權現社地ニ井アリ謂ヲシホ井小汐井  
小名新屋敷在東海道官道

齋藤君采地

村高六百零四石三斗六升六合

鎮座  
女體權現社

正殿一宇 拜殿  
門 鳥居

天照太神御子三女ノ其一田心タコリヒメ比賣也

縁起畧曰

女體大權現トハ素戔嗚尊ノ御子田子織比賣也御社ノ日ガシ  
ラニ小汐井ノ水アリ、往昔タゴリ比賣ノ命御姿ヲアラハシ井ノ



モトニイデ白夕ヘノ御衣ヲ濯キセシタシノ梢ニカケ玉フソレヨリ  
神ノ御心ニ任セシソナヘシクサクノ物ヲソ、キ、ス、ニ奉リテ何人カ  
一首ノ和歌ヲ殘サル

代々經トモスム影清シ小汐井ノ神ノ惠ニモ深キテ水

宣旨之寫

宗源

宣旨

正一位女躰大權現

右奉授極位者

神宣之啓狀如件

寶永二年三月吉曜日

神部伊岐宿禰

神祇管領勾當長上正三位侍從卜部朝臣兼敬

維寶永二歲次乙酉三月廿八日吉日良辰手擇定互掛毛

畏幾江州粟太郡大路井村鎮座須大權現末社諸神仁恐

美毛申志賜波波久止申佐久昔此處手卜互宮柱太敷立互鎮

座志賜志利志以後尊神乃戒賜事止志天注連詰賜御境乃内

仁麻於作事波阿礼殊仁神崇阿利梅檀於器仁作多留若觸

事波阿礼更仁凶惡阿利此條々定互往昔乃理阿羅然止云止毛

作業仁妨阿利步行仁障阿利故氏子等憂於宗源仁來詣

互神祇管領卜部兼敬仁告互以情之委曲須故宣旨於以



正一位乃神位於授奉利御幣於以飭調互稱辭奉留此狀  
於平ハク安ハク所聞食豆二ク乃作業於赦賜比天無咎  
無崇五穀能成万民豐樂於夜乃守日乃護仁守護幸賜陪  
申壽

神事 四月十日

撰社

伊勢内外太神宮

其他三祠不知

浄土宗黒谷金戒光明寺末  
覺善寺

永祿十三戊午年

即元龜元年也

再建其以前傳記廢ス

真正寺末  
光圓寺

里堡

事ハ大萱カ、カヤ新田ノ條下ニ録ス按ニ江戸ヨリ中山道ノ道程ヲ  
度ハカリ来リ此塚ニテ卒ツルト見エタリ如何トナレハ、其次野路村ノ  
塚ニテ總ニ二十町餘



澁川村

中山道ニ在往古ハ官道ノ西ニ在シト云

古名忍川

公封内

村高千二百十三石三斗二升

鎮座年代不知  
天大大將軍社

正殿一宇 拜殿  
門 鳥居

大山祇命之女木花閨邪比賣之姉石長比賣之神也

神事 四月十三日

此神靈驗之事

五六月之間旱スルトキハ何レノ村社ニテモ雪スレトモ此神ノ



靈驗他ニ越タリ、其一ニヲ語ラハ、村中雨ヲ祈ント欲スルトキ、  
先巫姫ヲ傭ヒ湯神樂ヲ奏シテ一村ノ老若男女謹テ其詔  
宣ヲ拜聴ス、詔宣ニ或ハ雨ナシ然レトモ一村丹誠ヲ凝シテ祠  
前ニ篋コモラハ、幾日ニハ微雨アルヘシ或ハ幾日ニハ十分雨アツテ田  
畝ニ盈タシムヘシ或ハ又近日大雨アリ雫スルニ及ハスナト、  
其詔宣一モ不惑其他、村中一事ヲ成ント欲シテ決シ難キ  
トキハ、必ス湯神樂ヲ奏シテ神ニ窺フ 俚語ニ之ヲ  
向湯ト云 神必ス詔シテ  
答ヘ玉フヲ往古ヨリ今ニ衰ヘス、如レ他國ノ人之ヲ聞カハ、巫  
者ノエ拙ニ依ルト思フヘシ、然シハ、アラス、此村ニ巫者ナレ靈仙  
寺トイフ村ノ巫姫ナリ、此姫十四五ヶ村へ傭レ行クナリ然レトモ

獨リ此神ノ三詔宣奇瑞ナリ 余 按ニ村中此神ヲ信仰スルト他ニ越エ  
タリ、神靈ハ人ノ信心ノ凝ル所ナルヘシ

佛光寺末  
德林寺

永正十八年辛巳開基釋正惠元來興正寺末十四五年前佛  
光寺末ト成

佛同上  
乘寺

明應八己未年開基釋專了元來真正寺末十四五年前佛光  
寺トナル



眞正寺懸所  
光明寺

寺屋敷高御領主ヨリ免除

天正二甲戌年開基釋了永

東本願寺末  
行圓寺

明應元壬子年開基釋榮碩

栗太郡志卷之四

治田郷  
青地庄

中負昭編

記曰此青地庄元四圖庄ナリ中世青地駿河守掌ル故二四圖庄ヲ改テ青地庄トス當時掌ル所ノ村々

砥山 山寺 馬場 岡本 部田 追分 草津 大路井  
淡川 中沢 小柿 坊袋 川辺 目川 岡

以上十五箇村青地庄ト云

貞昭按 永祿ノ比右ノ十五村ニ佐々木氏ノ麾下トナル者廿二ナリ



青地駿河守ハ旗頭トシテ彼世ニ士ヲ掌ル故ニ永祿以來青地  
庄ト唱ルナリ其庄内ニ四圖庄アリ金勝寺庄アリ元來庄号ハ  
支配スル人ニ關ル名ニテ沿革アルモノ也委クハ序卷ニ辨ス

追分村

部田村

山寺村

馬場村

城目村

岡本村

砥山村

上 古へ上一村也元來金勝寺也北原村下砥山ニ  
下 隸ス市原村今亡ス北原ノ南其旧跡也

川邊村

坊袋村

目川村

岡村

小柿村

中澤村

其他草津 大路井 洪川三ヶ村青地駿河守へ附屬ナレトモ  
青地庄ヲ唱ヘズ舊ノ四圖庄ヲ唱ヘ來ルユヘニ別ニ四圖庄ノ部ニ出  
シテ斯ニ不載

郷名ヲ考ルニ多ハ知レ難シ右ノ村々ノ内或ハ池ノ名或ハ寺ノ



山号ナトニ治田ノ名残レリ又金勝寺四至ノ古繪圖ニ年禮山  
邊ヲ治田四圍庄ト記シタリ然レハ治田郷ナルベシ

追分村

記曰此地東海道中山道古東山道ナリノ歧ニシテ二路ニ追ヒ分ル、故ノ  
名ナリトアリ委クハ余カ古道繪圖ニ記ス

公封内

村高七百六十七石六斗八升六合

鎮座年代不知  
岩宮八幡社

祠一字 鳥居

神事三月二ノ午ノ日



淨土宗阿弥陀寺末  
妙源寺

元和七年ノ開基

部田村 今此村ヲ青地ト云フ

公封内

村高百九十七石四斗五升

土方君采地

同 千零々四石五斗

共千二百一石九斗五升

鎮座年代不知  
小槻神社

式内郡中八座之其一也

正殿一宇 拜殿 鳥居  
額曰小槻神社



所齋祀神不分明神主井口周防ニ尋ルニ縁起不傳故ニ不知

傳へ聞ク天兒屋根命ナリト云按ニ下砥山村ニ小槻大社アリ

此ニ小槻神社アリ多ハ地名ヲ社号トスレトモ西地トモ小槻ト

云地名ナシ栗太郡ニ小槻姓ノ大家アリ下砥山ノ  
條ニ記ス恐クハ小槻姓ノ

祖神ヲ祀リタルナルヘシ然ルニ小槻姓ノ祖同シク垂仁帝ヨリ

出テ二皇子アリ其一ハ下砥山ノ  
條ニ記ス其一ハ姓氏録曰小槻臣垂仁天皇

皇子於知別命ノ後也此ノ於知別命ヲ祀リタルナルヘシ

記曰天徳三年祠ヲ志津池ノ邊ニ遷ス故ニ池宮ト云亨祿三年

寅三月青地駿河守社ヲ造營云云余部田村ニ往テ社地ヲ相ルニ

志津池モナク又古圖ニ古道路ノ傍ニ池ノ宮ヲ圖シタリ今相ルニ

古道ヨリ三四町許東ニ在リ村老曰二百年以前祠ヲ城山ノ傍不毛  
ノ地ニ遷シ社地並ニ池モ田地ト成ト云

撰社

熊野權現 一座

龍王 一座

惠比須 一座

貴布祢 一座

山王權現 一座

各長八寸許古像

神事三月二午ノ日



神主 井口周防

巫女 筑後

神明小祠

拜殿

木華表

或老儒曰上古神道ヲ以テ人ヲ教化スル所ニハ先

天照皇太神宮ヲ祀リ其前ニテ教化スルナリ故ニ京師ニモ一所ノ

神明祠アリ其他舊地ニハ必ス神明ノ小祠アリト云 余按ニ 信ス

ヘキナリ然レトモ管見ナルユヘ未タ正文ヲ不觀後ノ君子ヲ俟ツ

八幡小祠

祠前ニ二尺五寸ニ五尺許ノ石アリ俗言ニ天狗手形石ト云自然ノ

形ナリ怪ニタラス

神官井口周防ノ家ニ所藏一卷之寫

覺

猿菊殿御代

一 宇野與三郎盛實 五十騎

一 奥村新五郎賀宗 五十騎

一 西部田彌三郎吉親 七十騎

一 城 与十郎宗賀 九十三騎

一 奥村彌八郎宗家 九十七騎

一 奥村彌次郎賀重 五十二騎



一 奥村兵衛太郎賀春	五十二騎
一 奥村藤十郎賀立	五十二騎
一 奥村小十郎賀湏	五十二騎
一 井上彦三郎宗久	八十四騎
一 井口与五郎吉久	八十四騎
一 奥村掃部賀平	六十八騎
一 中村佐輔弘重	八十四騎
一 木下庄次郎宗湏	八十四騎
一 辻新兵衛重政	八十四騎
一 山中庄九郎忠湏	八十四騎

御人數之次第

一 奥村彌四郎賀政	八十四騎
一 山本藤七郎賀遠	八十四騎
一 宇野源藏宗治	八十四騎
一 西村新五郎政茂	八十四騎
一 高岡又三郎尊弘	四十四騎
一 大西又六義高	四十四騎

千代壽殿

菊千代殿



青地遠江守吉定

青地内 匠吉清

辻 式部大夫重次

山口源 六定繩

井口岡井之助吉弘

山本藏 人賀清

奥村源兵衛義政

新九郎右衛門吉繩

宇野治良四良榮治

宇野三良五良盛吉

林 新次郎宗澄

井上彦五郎定延

武村常 陸市次

江太夫彌七郎吉政

城 大炊之助宗持

岡本

奥村加賀守榮延

岡

宇野筑後守親宗

馬場



江大夫將監吉治

部田

大西八郎三郎義弘

城目

林 土佐守宗元

馬場

奥村但馬守賀宗

東出

奥村三河守賀澄

草津

宇野伊賀守盛忠

同

宇野兵庫之助親定

永祿六癸亥二月十一日

井口對馬守吉政花押

土人傳へ謂フ昔地城江着到ノ人数書ナリト 貞昭按 池ノ宮

神官ノ家ニ傳ハル所以ニハ彼於神前神水ヲ吞テ誓言ヒシ時ノ

人数ナルユヘ神官ノ家ニ存在スルナルヘシ

池之宮ニ付村老ノ話ノ事



夫小槻神社ヲ池ノ宮ト云所以ニハ、城山ト西方寺ノ間窪カ  
ナル地田圃或ハ人家アル所古ハ池ナリ香之池ト云或ハ志津  
池ト云此池ノ西傍ニ座ス社ナル故ニ人ヨリ呼テ池ノ宮ト云ナリ  
又堤堂ナト云モ池ノ傍ニ在ル堂ナレハナリ今廢シテ田ノ字ト  
ナルナリ此池大ニシテ善ク水涌出ス然ルニ山田庄ニ用水ナク  
旱リスルトキハ此水ヲ乞請テ田ヲ養ハサレハ用水ナキユヘ  
ニバク旱損スルヲ多シ依テ叡山ヨリ坊官ヲ以テ毎々此池ヲ  
所望セラル此時山田ハ  
山門領分也青地家不許コニ於テ山田ニ居住スル叡山ノ  
衆徒或ハ坊官等有<sub>レ</sub>意テ彼ノ香ノ池ニ舟ヲ泛ヘ游興酒宴囂  
囂然トシテ舟篙狼藉タリ青地家ノ家臣コレヲ叱シテ曰人ノ

領内ニ来リ醉態噪々不敬ノ至ナリ速ニ歸レト云衆徒坊官等曰  
此地ハ青地家ノ領内ナリト雖モ水ハ山田ノ用水ナリ其水上ニ  
遊フ<sub>一</sub>何ソ青地家ニ關<sub>ラ</sub>ニヤ重テ構フ<sub>一</sub>勿レト云兩意齟齬  
仍テ爭論卒ニ弓箭ニ及ト云其後青地家衰微シテ山門ニ相  
衡スル<sub>一</sub>不能彼池ヲ塞<sub>ハク</sub>テ田地トナス因テ神祠ヲ城山人東ノ山  
不毛ノ地ニ移シ堤堂ノ本尊ヲ無量壽寺ニ移シテ皆其跡ヲ田地  
トナセリ、池ノ宮ニ池ナキハ此故ナリト云

淨土宗阿彌陀寺末  
敝龜甲山稱行院無量壽寺

舒明天皇ノ朝ニ於テ無量壽經ヲ講セシ惠隱法師ノ開基ナリト



縁起有之ト云余不解ト多シ故不載

同上  
治由山西方寺

開基年代不知

青地駿河守  
城壙

村ノ東北ニ方三町許ノ小山ニ二重ニ溝ヲ環ラシ現然タル城跡ナリ  
記曰青地氏志津之内十五村ヲ領シ斯ニ居住スト云  
淡海秘録曰青地城主青地氏ハ元祖馬淵ノ庶流也五郎冠者廣定  
後胤代々屋形ノ旗頭家筋也  
一書其先三井寺  
金光院ナリ云非ナリ粟太郡ノ一備四色

一駿ノ内黄旗ニテ代々戦功名譽アリ應仁乱甲賀陣ニ青地左  
衛門大夫後ニ駿河守ト云息男駿河守長綱入道シテ道徹其子  
式部少輔茂綱後駿河守ト云永祿崩ノ後信長公ニ降参ス元龜  
元年九月淺井朝倉ト宇佐山ニ戦討死也其息男千代壽九若年  
ナレトモ家ヲ相續ス中畧後蒲生氏郷ニ仕ヘ青地庄兵衛又ハ庄司  
ト云云元和年中ニテ會津若松ニ住ス云云

青地幕下ノ家ニ傳ル書ニ曰慶長十九年八月青地源千代壽九  
自ラ録スル所ノ由来書ノ寫事長キ故其要ヲ摘出ス  
一畧上駿河守息男三人物領ハ二代ノ駿河守二男遠江守三男内匠  
三人也遠江守子息太郎ト申候此太郎誕生三日目ニ當テ蒲生



氏方ニモ誕生有之ト、イヘトモ二日目ニ死ス、依之ニ浦生氏方ヨリ  
馬淵ヲ以テ遠江守子息、大郎申請云中

一右備拾壹人左備拾壹人駿河守代青地ノ氏神池宮明神ノ  
前ニテ神水ヲ吞ミ其神文之下書曰青地末類不絶、内ニ心  
無之トノ義ニ候此義モ心得ノ為ニ書置也中

一元龜元年庚午九月廿日越前合戦ニ候得比駿河守ハ翌廿一日  
相果ル也

公方不便ニ思食駿河守繪像被仰付御自身ニ讀ヲ被遊  
打敷ヲ添ラレ末代迄不絶候様トテ法華講ト申ヲ被仰付  
上使芝原右京進宗範ヲシテ草津常善寺ニ下シ置ル也云

一某加州ニ罷在候砌、右ニ拾二人ヨリ加州へ罷越可申云云

一某代ニ成候テ備ノ覺下笠大橋九里  
高橋岩井右五備ナリ先手ハ右備十一人

左備十一人也此先備ハ先祖泰綱ヨリノ定メナリ泰綱ハ佐々木泰綱ナリ  
本文曰佐々木泰綱末類々

此依テ家老十一人ニ  
国名ヲ許ルサルト云

慶長十九年八月 青地源千代壽丸 花押

永祿六年亥十月廿日山岡光淨院カ方ヨリ早馬ニテ觀音城ニ言上ス  
今月三日ヨリ河内國若江ニ一揆起リ其勢三千ニ及ト也若江ハ屋形領  
ナリ

廿一日昨日ノ告ニヨツテ今日青地駿河守和泉守ニ五千ノ兵卒ヲ



指加ヘラレテ今日申ノ尅江州武佐ヲ立テ河内表へ出陣ス  
十一月四日去月河内國若江ノ一揆退治感状如左

今度河内國若江城一揆等強發因茲為退治兩人差越  
之處早速右馬頭光成誅戮計畧之條不可勝計御加増  
之地下給條彌可抽忠信者也依而如件

永祿六年十一月四日

義秀 在判

青地駿河守殿

或曰南北武家録ニ青地岡田城主青地駿河守ト記セリト按  
スルニ青地ノ地古ノ岡田驛ナランカ

按ニ今ノ官道野路村ヨリ東ニ入り追分村ヲ經テ部田村

此村ノ入口ニ大津橋アリ  
又此道ヲ大津トイフ

青地駿河守城墟ノ邊古ノ岡田驛ナルヘシ

其東ヲ岡本村ト云其山ヲ岡  
ノ牟礼山ト云北ヲ岡村トイフ

其ヨリ官道川邊村ニ出テ六地藏村ヲ

經テ伊勢大路村是ヨリ野洲河ヲ渡リ桜村

此村ニ齋宮今ニ存ス  
甲賀駅是ナランカ

此路次東海道ニ非ス齋内親王伊勢參向ノ御道ナルヘシ

延喜式兵部省曰近江國驛馬勢多三十疋岡田甲賀各二十

匹云云

萬代集惠慶法師歌

東路ニ春ヤ立ラン近江ナル岡田ノ原ニ若菜ムレワム



岡本村

公封内

村高六百三十一石二斗八升一合

東本願寺末

圓通寺

廢大日堂

廢藥師堂

今ハ田地ノ字ノ三遺レリ

牟禮山

村ノ南ニ在リ金勝寺四至、西ノ封疆ナリ、天曆八年四月七日ノ  
宣旨曰限<sup>ル</sup>西岡、牟礼山<sup>ヲ</sup>アリ委クハ金勝寺ノ條下ニ記ス

*[Faint bleed-through text from the reverse side of the page, including characters like 山, 寺, 田, 石, 斗, 升, 合, 限, 西, 岡, 牟, 礼, 山, 委, 金, 勝, 寺, 條, 下, 記, ス]*



古事記云落別命ヲナワケノ御兄大中津彦命ノ後ニ牟禮之別ト云  
姓アリ牟禮山ハ小槻大社小槻神社ノ中間ニアル山ナリ  
何レ兩社ニ縁アル名ナリ

馬場村

百名城目村ヒヤクナカメ今ハ馬場村ノ小名トナレリ

伊東君采地

村高二百五十一石二斗九升一合

東本願寺未  
願信寺



山寺村

古名ハ谷村也覺音寺ト云大地アリシ故終ニ山寺村ト唱へ来

リタリ或記曰二百年前ハ谷村ト記録セシトナシ

公封内

村高五百三十五石八斗九升

鎮座年月不知

十二所権現社

土俗傳へ道フ覺音寺ノ鎮守ナリト十二所権現ノ一ハ金勝寺

條下ニ記



黄檗山萬福寺木

大覺山祥光寺

記曰往古ハ法相宗、中古佐々木高頼ノ追福トシテ領主青地  
駿河守再建シテ、曹洞宗ト成ル其後天正年中兵火ニ  
罹リ、寺塔滅亡ス、本尊纏ニ遺レリ、寛文年中釋友嚴一  
字ヲ建立黄檗木庵和尚ヲ以テ中興開山トス云

東本願寺木

發願寺

金勝寺別院法相宗

庵淨瑠璃山覺音寺

傳聞往古ハ大伽藍ナリト今、村ノ西北山中ニ布目ノ古瓦多ク  
存ス寺ノ古跡ナルヘシ又此村ノ所々古冢多ク覺音寺ノ葬ル  
所ナルヘシ或記ニ曰此寺四百年前天台宗ト成其後諸堂退  
轉スト云

郡上野池

古記曰南北三十八間、東西南方六十五間  
北方三十五間草津村用水也  
故ニ普請スヘテ草津ヨリ作之

郡上野池東北畔小槻大社御旅所へ神幸ノ道筋ナリ御旅所ハ  
目川村ノ  
地ニ其道ノ左右ニ大礎相對ス其形圓、径三尺餘按ニ彼大社  
アリ  
ノ一ノ葦表ノ跡ナラニカ



下砥山村

小名北原村

公封内

村高三百十五石九斗

伊東君采地

同 二百十五石二斗一升八合

共五百三十一石一斗一升八合

蘆井神社

鎮座年代不知

正殿一宇 拜殿 鳥居

式内郡中八座之其一也

村老曰所齋祀神ハ素盞烏尊ノ御孫御井神ト云



神名帳考證曰木股神又名御井神井ノ蘆訓伊保云云余謁  
此社石燈籠或ハ手水鉢スヘテ銘ス五百井イホノ井ト又棟札曰  
永正十八辛巳年正月廿三日新始大永二壬午年十一月  
十六日棟上奉造立五百井大明神社下砥山村住人青  
地美作守貞國同新左衛門弘國行圓坊行願坊其他村  
民之名皆記ス由是按スルニ三百年前、已ニ五百井ト記  
録ス本邦ノナラヒニテ文字ハ万方ニ書記スト見エタリ  
此社村ノ東ニ在リ一村ノ土生神トスワケスナ  
神事四月初辰日

因云青地美作守貞國舊趾村ノ東南ニ在リ号城山

青地駿河守分家ナリト新左衛門弘國苗裔今尚存スト云  
行願坊行圓坊ハ金勝寺ノ坊官ニテ當村ニ住ス今廢ス  
旧趾ハ五百井社ノ近邊ニアリ

西本願寺末  
源流寺

永正七庚午釋了西開基

本願寺末  
安隨寺

鎮座年代不知  
小槻大社

又小杖大明神ト云



式内郡中八座之其一也

正殿一宇 拜殿 神庫

華表額曰小槻大社大ナル社地ナリ

村ノ西南北原村ニ在リ

山寺村ニ係ル境内東西百三十間  
南北六十三間 若公ヨリ免除地

神名帳考證曰垂仁天皇之皇子息速別命也

三代實錄曰貞觀十七年十二月五日授近江國從五位

下小<sup>ツ</sup>杖從五位上

同書曰元慶六年十月九日戊申授近江國從五位上小

枝神正五位上

日本紀畧曰延喜十一年二月二日詔近江國小枝神從四

位下

余

彼村ヘユイテ齋祀ル所ノ神ヲ尋訪スレトモ何ノ神ト云フ

ヲ不知、昨年冬

昂文化十二年  
乙亥十一月也

彼祠造営、二三社友相携テ拜

謁シ棟札ヲ觀ルニ棟札五枚有リ雖不成文、其儘寫記之

其一曰

于茲小槻大社、比咩大神也鎮座年代不知中清和天皇

御宇貞觀二年九月十二日正一位小杖大明神在神位

關三代實錄無此文  
忽而杜撰可知

然延慶二己酉年十二月社炎燒

御綸旨燒失云然青地河内守重頼末社龍王峯社引

麓社造立境内三町餘寄附也其後社就大破青地駿河



守元真又造立也永正十六年卯二月廿二日辰時新始  
四月十一日卯時柱立有之

奉行 越前守賀盛

神主 井口兵部頼尚

大工栗田口吉勝 吉次

権祢宜 宗次

其二曰

青地河内守重頼 門建立

康永二癸未年四月吉日

岡 宇野筑後守

其三曰

小槻大社

正一位小杖大明神 御祭禮

神本之衆中

永德二戊午卯月十五日改

宇野三郎太郎盛政

宇野右門之助親遠

芝原左馬尉昌維

芝原内記茂湊

神主 橘権祢宜 善行



神事人

女官 岡 小崎 房

其四曰

小槻大社 小枝大明神御由記從貞觀五年至康永三年十一度御昇位代々 綸旨 院宣者是異國降伏之勲功□誠嚴重也件之赴元真書之 鎮座年代不知 式内之御神也

其五曰

其文ハ永正十六年斫始ヨリ柱立之事ナリ畧之 儲テ棟札ニハ神号比咩大明神ト記シ夕リ然レトモ

村老曰延慶年中炎上ノ後舊記悉ク燒失其後戰國ノ世誰ヤツテ正史ヲ糾ス者ナク故ニ青地家領分ノ中草津村立木神部田村小槻神下砥山村五百井神同小槻大社右四社ヲ春日四所明神ニ視ラヘ奉幣ラレシヨリ小槻兩社ノ神名ヲ誤リナツケテ小槻大社ハ姫大神小槻小社ハ見屋根命トセリ實ハ兩社トモ小槻姓祖神ヲ齋キ祀タリト云 余竊ニ按スルニ村老ノ説是ナルヘシ先無誓ノ誤ヲ謂ハハ大社ヲ比咩大神トシ小社ヲ見屋根命トスルヲ序ヲ失スル也如何トナレハ春日紀曰春日四所明神第一殿鹿嶋武甕槌命<sup>カシマツツミ</sup>第



二殿香取經津主命、第三殿枚岡見屋根命、第四殿枚岡  
比咩神、此比咩神ハ武甕槌命ノ御子ニテ見屋根命ノ  
御妻也。今世ニ天照大神ト云或ハ  
三女神トスルハ誤レリ其證ヲ、イハ、正史ニ位階ヲ  
授ケ、ラレシ紀錄ノ次第ヲ觀テ知ルヘシ又春日ニテ  
モ比咩神ハ第四殿ノ末ニ座シテ見屋根命ヨリ位階  
ノ降レルニテ知ルヘシ為證左ニ贅ス。天照大神ハ  
天孫御孫ノ御孫ニテ  
續日本後紀第五曰上ノニ  
殿陰之奉授河内國河内郡從三位勳三等  
天津見屋根命正三位。曰比咩神ハ  
天孫御孫ノ御孫ニテ  
從四位下比咩神從四位上。曰比咩神ハ  
天孫御孫ノ御孫ニテ  
類聚國史曰嘉祥三年九月春日大明神策命ニ云建御賀豆智

命、伊波比主命、二柱大神正二位、天見屋根命從一位、比咩神、  
正四位上、上奉崇奉。ト  
三代實錄曰貞觀元年正月廿七日奉授河内國從一位勳三  
等枚岡天津見屋根命正一位。  
正四位上勳六等枚岡比賣神從三位。ト  
如斯國史ノ位階ノ次第ニヨツ知ルヘシ  
春日紀曰春日四箇所ノ中ニハ餘ノ三神ヨリ、姫神ハ神階最降  
レルヲ以テ天照大神ニ非サル事必定セリ云  
右件ノ文ニヨツテ小槻大社ヲ比咩神トシ小槻小社池ノ  
宮也ヲ見屋  
根命トスル誤リ分明也、サテコソ小槻兩社ハ小槻姓ノ祖神ヲ崇



祀リ、タルト必セリ而シテ粟太郡ニ小槻姓ノ人アリレトテ正史ニ  
才イテ、之ヲ考ルニ三代實錄曰貞觀十七年十二月廿七日、丙子  
近江國粟太郡人、前伊豆權目正六位上小槻山公良真等並  
賜姓阿保朝臣息速別命之後也又小槻臣並仁天皇皇子於  
知別命之後也而ノ息速別命ハ、垂仁天皇ノ兄皇子ナリ於  
知別命ハ、第皇子ナルヘシ、按ルニ兩皇子ノ苗裔自ラニ流  
アリ故ニ當村小槻大社ハ息速別命ノ苗裔祀之部田村小  
槻神社ハ於知別命ノ苗裔ノ人祀之ナラニカ社友中村氏  
曰我柿村ノ百四五步西、中沢ノ地ニ地名小槻ト名ツクル所アリ  
地少シク高クシテ松樹數十本森々トシテ樹下ニ小祠アリ俗ニ

呼テ小槻ノ森ト云今ヨリ八九年許以前小祠ヲ草平ノ社ノ  
傍ニ移シ松樹ヲ伐リ畠トセシニ土中ヨリ刀釵ノ類出タリ又夫  
ヨリ二三十步西ニ夕メ池アリ我隣家ノモノ土ヲ取ラニ為堀シニ  
曲玉ノ類並ニ素焼壺出タリシカレハ右ノ小槻ノ森ハ小槻姓ノ  
人ヲ葬シ地ニヤ小柿中沢古ハ一郷ナリシ由ナレハ小柿ハモト小槻  
ノ誤ナラニカ又目川ノ岡村ノ東ニ大家アリ是モ小槻姓ノ人ヲ  
葬シ家ナラニカ畧又部田村小槻神社當大社皆小槻姓ノ大祖ヲ  
祀リタルナラニ孰レ大社ノ方、主タルヘク、ヲモハル小槻姓ノ人一人  
ニテハアルヘカラス、同姓ノ人青地郷中ニ何人モ居住セラレシナラニ  
以上中村  
氏ノ説 因ニ云右兩社近辺ノ村々ニ古家多シ近年癸テ畠トレ或



冢中ノ大石ヲ掘出シテ、寺院ノ石垣、又ハ礎トスルモノ多シ依  
テ往々冢中ヲ見ル<sub>一</sub>ヲ得タリ皆大磐石ヲ以テタ、ミタリソノ  
結構言ヒ難シ按ニ小槻姓ノ人々ナルヘシ

或大人曰古事紀ニ落別王者ヲチワケノミヨ小月之山君祖也ヲツキノヤマノキミト見エタリ

續後紀十九曰小槻山君家嶋名也賜姓興統公

續紀十二曰小槻山君廣虫云

三代實錄七曰小槻山君廣宅

同書廿四曰近江國粟太郡人小槻山公今雄同有緒等改本

居貫左京四條三坊

同書廿七曰小槻山君今雄同有緒同良真等並賜姓阿保朝

臣息速別命之後也ト云

按ルニ息速別命ハ落別命ノ御兄ニテ伊賀ノ阿保氏ノ祖ナリ小槻

氏コレニ改メタルハ如何ナル<sub>一</sub>ヤラニ定テ勢ニ就タル<sub>一</sub>ナルヘシト

イヘリ

因ニ曰山君トハ山ヲ守ルニ依レル姓ナリ春日山君佐々紀山君

近江山君ナトニテ知ルヘシ以上皆或大人ノ説ナリ

門破却シ舊礎遺レリ

神事四月初卯日

神主 井口氏



下砥山村

山寺村

坊袋村

川邊村

目川村

岡村

右六箇村

君公御寄附於山寺村米五斗田三反步

上砥山村

元金勝庄也中古青地庄ト成

記曰砥山村本一村ナルヲ何レノ比ニヤ上下ノ名ヲ分チテ別

村トナレリ、今ハ下ハ戸山ト書キ上ハ砥山ト書ス

朽木君采地

村高三百六十九石四斗二升三合

竹中君采地

同 三百三十九石七斗三升七合

共七百零九石一斗六升

鎮座年代不知



德廣神祠

二座相並 小社也

十禪師神祠

淨土宗阿彌陀寺末

淨西寺

西本願寺末

正專寺

小柿村

小名新屋敷 在官道 川田穢層也

淀侯封内

村高三百零七石二斗五升五合

伊東君采地

同 六百三十五石六斗三升三合

共九百四十二石八斗八升八合

鎮座年代不知

辨財天祠

小祠

在新屋敷

瑠璃光山東方寺



本尊藥師如來、日光、月光、十二天、至テ古像ナリ傳道ノ往古  
ハ大伽藍天正年中燒失其後諸像竹林中ニ積テ終ニ苔ヲ  
覆ヒタリ寛永之比假ニ營茅堂安諸像ト云フ古伽藍ノ時畫  
牛ヲ懸梁上筆ニ絶妙也故ニ今ニ称<sub>ス</sub>午ノ堂

大寶天王小祠

在境内

時宗京金蓮寺末  
壽光山常勝寺

開基權大僧都良運應永廿三年十一月一日入寂寺ヲ建  
立之日不知也本ハ天台宗ニテ本尊地藏菩薩挾侍不動

明王毘沙門天也

今門側ニ在之小堂  
中ノ三尊是ナリ

然ルニ延文元年卯月八日

住僧名增阿弥陀佛灌佛會ヲ執行セシニ老若群集ノ中ニ  
年十四五ナル兒ノ阿弥陀如來ノ尊像ヲ負ヒ來テ地藏尊ノ  
傍ニ置テ歸リヌ其夜彼ノ弥陀佛本尊トナリ地藏尊ハ傍ニ  
避ケタテフ依之弥陀佛ヲ本尊トシ天台宗ヲ變レテ時宗ト  
ナリタル也其縁起寛永十一年撞鐘建立ノ勸進帳ニアリ



*[Faint bleed-through text from the reverse side of the page]*

岡村

公封内

村高二百九十三石三斗零八合

乘圓寺

東本願寺宗赤ノ井御坊末

目川田樂

當村ノ土人茶店ヲ開ラキ菜飯<sup>ナヒ</sup>田樂ヲツクリテ旅人ニ街ヒ  
賣ナリ此地目川村ト相隣ル田樂屋兩界ノ交ニ在リ、故ニ  
目川ト呼カ其他ノ田樂屋皆此村ナリ、因ニ謂フ、世俗豆



腐ヲ串ニ刺シ炙リタルヲ、田樂ト名ツクル<sup>一</sup>、田樂法師、  
樂スルトキ、持テ舞蹈スル物ニ似タリ、故ニ名ツクルナリ、  
因ニ當國坂本田樂法師ノ或人ノ記ヲ左ニ録ス

記曰田樂者、坂本ノ土民ノ戯レヨリ起リ、山法師、受習ヒ其流  
弊ニ因テ、今モ日吉神社ノ祭禮ニ、此事アリ、故ニ坂本ヲ以テ、  
田樂ノ濫觴トス、此田樂、後ニ甚夕長過シ、堀川天皇永長元  
年大田樂ノ事アリ、公卿殿上人其役者ナリ又平高時源尊氏、  
至テ之ヲ好ム、建武年中、本座、新座、ナト出来タリ、其後中絶、  
中古ニ至リ常陸國久慈郡金砂山ニ田樂ノ者アリ俗躰ニテ  
夷ト称ス一種ノ者也  
又奈良ノ田樂ハ毎年坂本日吉祭禮ニ田樂ヲ  
務ム東照宮ニ百回御忌ニモ參勤ナリ 毎年

四月 東照宮御祭禮前一日假殿ニテ田樂ヲ奏スト云云委クハ  
朝野郡載江匡房田樂記、古事談、季仲卿記、羅山文集、及増  
鏡老ノ浪ノ卷、續世継根合ノ卷ニ出タリ



目川村

遠藤侯封内

村高五百九十八石七斗八升二合

東本願寺末  
専光寺

里堡

事ハ大萱村條下ニ録ス



坊袋村

淀侯封内

村高二百七十九石七斗六升二合

東本願寺末  
養專寺

古石佛一軀

五郎兵衛ト云農民アリ其家畜牛、厩中ニ死スルヲ數度ニ  
及ヘリ、ト者ヲシテ筮セシムル靈佛ノ崇リナリト云、依ラ



厩中ヲ堀ル<sub>レ</sub>一五六尺ニシテ石佛ヲ得タリ、坐像其長々五尺余  
今藪中ニ安ス、實ニ天明年中ノ事ニテ其事關ル者今尚存  
ス

川邊村

公封内

村高四百零石零五升

朽木君采地

同 百五十八石三斗五升三合

共五百五十八石四斗零三合

東本願寺末  
善性寺

全上  
圓重寺







近年祠造營ニ因テ 吾友駒井氏神主タルニヨリテ神像ヲ  
拜スルヲ得タリ長八寸許ノ木像十二躰等ノ如キ物ニ安  
置シ玉フ至テ荒々シキ造ナリ真ノ古物ナリ

御領主

御寄附高田三段歩



