

延喜式

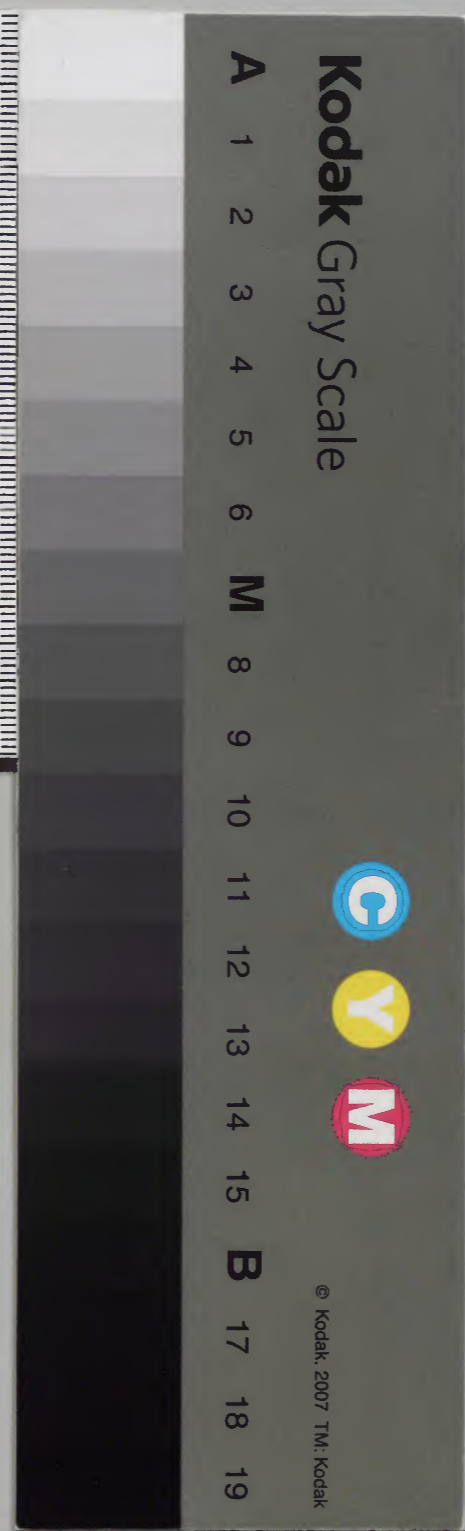
民部下

二十三

			二〇三	和書門
五	一	五	一	
〇	一	三	三	
冊	架	函	號	類

庫	文	閣	内	
九		二〇三		和書
函		一		
一	五〇	一		
三	冊	三		
架		號		類

内閣文庫	
番號	和 20313
冊數	50 (23)
函號	179 66



即免課役

東大寺大佛一季供養料稻百十束。法隆弘福寺二寺佛供養各四十一束。四把並以大和國官田稻季別送入寺家。

九延曆寺從十二月廿三日迄正月十四日合三七箇日。修法料白米一十斛。同寺定心院正月一七箇日。修法料白米九斗二升糯米一斛。七升。大小豆各七斗七升。胡麻子三斗八升五

合並十二月十日以前。試年分度者證師并使從八月廿四日迄廿七日。合四箇日。料白米四斛七斗七升六合。七月卅日以前同寺西塔院試年分度者證師并使從三月廿三日迄廿五日。合三箇日。料白米八斗八升二合八勺。二月卅日以前並割近江國年料進官內官長主當送彼寺。

九延曆寺定心院十禪師并釋迦堂五僧料炭

者今近江國以徭丁燒備每年起十一月一日
迄來年二月卅日計日入別充一斗十月廿日
以前惣送寺家

供御

凡供御筭藕及雜菜榆皮等仰畿内令供進
凡神祇官卜竹及諸祭諸節等所須箸竹柏生

御畿内

蔣山藍等類亦仰畿内令進

凡兵庫寮造箭柳比四百廿隼人司油綸料二

百隻並仰大和國每年交易令送

箭篋以時採
乾簡取強好

價并運賃並用正稅其熬苧灑籠等料竹令山

城河内攝津等國送

凡諸司年中所須コシキラス日箕キチカヒシチコシ杵シ匏フ籠コ置キ者

省即檢收隨官符到便即分充自非破損不得

輒換年終惣計如有剩者迴充後年

凡用正稅者千束以上皆請内印但用畿内官

田稻者請外印

凡京職正稅義倉穀者省與主計主稅共知出

雜具

用正

義倉

納正統主稅義倉用度帳京職每年三月進官
即經省下察

穀院納

凡穀倉院所納穀者載京職稅帳申之其是二
枚省收掌補庫是亦同

凡五畿内國調帳一通送穀倉院

帳正統

凡進正統帳者皆限二月卅日以前並申送官
但西海道諸國并嶋二月卅日以前送太宰府
府以加覆勘五月卅日以前申官

計帳

凡計帳者陸奥出羽兩國太宰府九月卅日以
前申送餘國如令

損益

凡諸國大帳正統帳損益者主計主稅勘定畢
即可給返抄之狀申省省修解進官但調帳者
待收物訖乃送

雜掌

凡諸國大帳朝集稅帳公文從官下之後依無
使并雜掌不得勘會及遲怠遲期具錄其由載
結解帳申官

隱首

凡隱首括出者。畿内十月一日外國十一月一日。主計寮載功過帳。申省。省押署。進官得度。除帳者。移主稅寮。不申省。

大帳

凡京職諸國大帳者。每至班田之年。五歲已下。男女顯注年紀。

付四度帳

凡義倉及官由地子等帳。並附正稅帳。使義倉主計官由出舉帳。鄉戶課丁帳。並附大帳。使鄉戶課丁帳。留省。大帳付田租帳。附貢調使。貢調國主計出舉帳。附主稅。

依未進拘返抄

者付正正倉官舍溝池桑漆等帳。並附朝集使稅帳。使凡諸國例進圖籍戶籍。并鄉戶課丁位田等帳。若有未進者。拘留庸并稅帳。返抄。

地子帳

凡諸國地子帳。造二通。一通送主稅寮。一通主計寮。一通官厨。具錄田上中下及損益。附正稅帳。使申送。若不填去年勘出物者。拘留稅帳。返抄。神稅帳。造二通。一通送神祇官。一通送省。

公文結解

凡雜公文結解者。正稅帳。大帳出舉帳。明年正

月一日。甲租帳。四月一日。調庸帳。七月一日。主計主チカラ統並ニ申送省。即同月上旬申官。但出舉帳留省。

兼知

免除符

省奉行

凡兼知官符省奉行直下寮。凡免除雜官物符下省者即兼知符先下所司。若有執申十五日內令勘申。過此之後請印下符以兼知符日為施行符日。凡季祿位祿時服之類及諸國地子等兼知官

綱領

符省加奉行直下所司。凡備中長門豐前等國送鑄錢司銅鈔返抄者副稅帳進之。凡官物運京應差綱領者米三百石已上。差國司史生已上勝任者充。不滿此數差郡司及子弟並百姓殷富家口重大者自餘雜物亦准此。數若有損失官物者科處如法。其物以五分論三分徵綱二分徵脚。但漂失物者惣計所乘之

內酒殿大歌所

雜米

院家借物

人半分已上死者經告隨近官司請證驗證署
分明乃從免除送兼告之司檢實與驗若不加
勘知輒與公驗共並與同罪

凡內酒殿料黑米百五十斛并大歌所料卅八
斛七斗二升三合二勺五撮受於省

凡諸國所送雜米者隨送即收且給日收便用
省印既進畢日返抄申官

凡諸院諸家募封戶所借物主計寮勘補之數

每年申省省移大藏省

凡諸司諸家所借廩院米一百石以上者非奉

勅官符莫以奉行

凡所司勘出諸國舊年雜物自非奉勅官符不

得免除

凡諸國交易進上絕絹綿布等類所司准品定

直即附返抄令填減直

凡諸國進官雜物返抄稱其年物者皆作大字

作大字

釐

勘出免除

膳料

凡大宰府蕃客儲米三千八百四十石。若經年致損便充公用。廻舊收新。且事其修理府中館舍料稍四方束。每年出舉六國。取其息利充用。若利滿一萬束者停舉。

藥寺會料

凡下野國藥師寺。四月八日。七月十五日齋會。布施便以當國庸布一百六十三段充。但供養用正稅三百八束四把六分。凡郡司戶者不得編附他口。其子弟非可別籍。

郡司戶

在路飢病

者檢實聽之

凡諸國往還百姓在路困飢病患無由達鄉者。專當國司一人巡看。附隨近村里以正稅收養。得療之日依法送達。若有死去者斂埋便處具顯貫屬姓名。榜示其上有漏怠者國郡司等隨事科處。其專當國司者錄名申官。

新任國司鋪設

凡新任國司到任者皆給鋪設。以徭儲備。但大宰府帥已下。僉仗已上。以調庸中男作物充。並

大板馬

廣瀨龍田贊

大宰府社

丁給之後不可更賜

凡諸國大板馬若無國造國者以正稅買用其價不得過五十束但大宰府及肥前肥後日向

三國竝以收馬充之

凡廣瀨龍田兩社祭贊以當國租穀充價買用

凡大宰府充仕者帥卅人太貳卅人少貳十

二人大小監各八人主神主土大小典博士明

法博士主厨各六人音博士陰陽師醫師琴師

主船各五人大唐通事四人史生新羅譯語弩

師兼仗各三人府衛四人學授一人藏司二人稅倉

二人藥司一人匠司一人修理器仗所一人守客館

一人守辰六人守驛一人儲料卅人竝准諸

國事力其食皆充庸米若有仕丁情願酬傭者

竝以黑綿卅斤為限不得因此過收其香椎宮

守戶一烟藥園駢使卅人主船一百九十七人

厨戶三百九十六

凡山陽南海西海道等府國新任官人赴任者皆取海路仍令緣海國依例給食但西海道國司到府即乘

馬其大貳已上乃取陸路

凡諸國所進兵庫寮修理甲料馬革者尾張六張近江十七張美濃廿四張但馬十一張播磨卅二張阿波十張竝以驛傳牧等死馬皮熟而送之若不足者買備滿數其直充正統

凡兵庫寮用度帳令所司勘

凡諸司觸事移主計主稅寮者不經省直送凡勘解由使所令勘事不經省直仰一寮

年料春米

伊勢國 大炊一千七 尾張國 大炊一千八 參河

國 大炊七 近江國 內藏五十石省五百石大炊百石 糯卅石

美濃國 內藏廿石大炊一 若狹國 大炊二 越前

國 內藏五十石大炊六 加賀國 大炊四百五十 糯十石

丹波國 內藏廿石大炊五 丹後國 大炊五 但馬

延喜式卷二十三

國 大炊五 因幡國 大炊四 播磨國 內藏卅石大

百石 石 糯 廿 美作國 大炊一千百 備前國 內藏廿石

四石 備中國 大炊一百五石五 備後國 大炊

十石 安藝國 大炊六 紀伊國 大炊二

一百五十五石 讚岐國 大炊一千四 伊豫國 大炊一千四百石

四斗三分五合 上佐國 大炊四

右廿二國各以正稅春運白米送大炊寮黑米送省及內藏寮其運送徭夫並給路糧

凡諸國春米運京者伊勢近江丹波播磨紀伊

等國二月卅日以前尾張參河美濃若狹越前

加賀丹後四月卅日以前但馬因幡美作備前

讚岐六月卅日以前備中備後安藝伊豫上佐

八月卅日以前並送納訖若有未進者准數奪

專當郡司職田直若不足者亦沒國司公廨

年料租春米

尾張國 一千石 參河國 一千石 遠江國 一千三百石 近江

國	二千石	義濃國	二千三百斛	若狹國	八百石	越前國	一千石
加賀國	一千三百石	丹波國	一千石	播磨國	二千斛		
義作國	一千斛	備前國	二千斛	備中國	一千石	備後國	一千石
安藝國	一千斛	讚岐國	二千斛	伊豫國	二千斛	土佐國	五百石

右十八國各以租穀內春收隨官符到進之其精代運賃用正統不聽妄為額闕本也

租穀別納

年料別納租穀

伊賀國	二千石	伊勢國	四千五百斛	駿河國	三千五百斛
伊豆國	一千五百斛	甲斐國	三千五百斛	相模國	五千五百石
武藏國	一萬二千石	上總國	四千六百斛	常陸國	一萬二千石
信濃國	一萬二千斛	上野國	一萬七千五百石	下野國	一萬石
能登國	四千斛	越後國	七千斛	丹後國	九百石
馬國	二千九百石	因幡國	二千五百斛	伯耆國	四千六百石
雲國	四千五百斛	石見國	二千五百斛	長門國	二千七石
伊國	三千五百石	淡路國	一千六百斛	紀	

右北五國各別納租穀內隨官符到充位祿
季祿衣服等料

年料別貢雜物

伊賀國 紙麻五 伊勢國 筆百管紙 尾張國 筆一
 紙麻九十斤青木香一 參河國 筆一百五十管
 百六十斤馬革六張 駿河國 筆一百管零
 六遠江國 筆一千管零 伊
 斤 羊角四具 甲斐國 筆卅管零羊角六具
 豆國 羊其汁二斗 胡桃子一石五斗
 相摸國 筆一百管零羊角四具 武藏國 筆一百
 青木香八十斤 牧牛皮

十斤麻黃五 安房國 長海松 上總國 筆一百管
 斤麻子六斗 二籠 牧牛皮六張

下總國 筆一百管 牧牛皮六張 常陸國 筆三百管
 牛角十二口 麻子七斗 麻子十斗

近江國 筆二百管 紙麻一百十斤 美濃國 筆一
 零羊角四具 馬革十七張 百五

十管紙麻六百斤支子二石青木 信濃國 筆一
 香卅斤零羊角六具 馬革廿四張 百卅

管零羊角六具木 上野國 筆一百管零羊角六
 賊二圍 樺皮二圍 具杏仁三斗 膠十二
 斤 樺皮 下野國 筆一百管 紙一 陸奧國 筆一
 四張 百張麻子三斗 百管

零羊角 出羽國 零羊角 若狹國 零羊角十具 越
 四具 十具 紙麻一 百斤 越

前國 筆五十管 紙麻一 百斤 越 中國 零羊角
 零羊角十具 羊其汁一斤 二具 越

延喜式卷之二十三

後國 零羊角 丹波國 墨二百廷。紙麻七十斤。漆

五十把為俵。把別五十枚。但馬國 筆八十管。紙

掃墨一石。斐紙麻一百斤。伯耆國 筆八十管。出

一 張 因幡國 筆八十管。紙 筆八十管。紙麻七十斤。

雲國 筆五 播磨國 筆一百批。管墨三百五十廷。

革四十二張。義作國 筆六十管。紙 備前國 筆一

拍一百俵。紙麻五十斤。備中國 紙麻九 備後國 斐紙麻

牧牛皮六張。藝國 零羊角 周防國 斐紙麻 長門國 牧牛皮紀

伊國 紙麻七十斤。阿波國 筆八十管。紙麻十

華十 讚岐國 紙麻百五十斤。牧牛皮 伊豫國 筆

張 百管擯柳。二百枚。牛 土佐國 零羊角四具。太

皮三張。斐紙麻一百斤。宰府 筆一十。百北管。兔毛。鹿毛各五百六十

斐紙 一十張。麻紙二百張。斐麻二百斤。麥門冬

二斛。二斗。紫草日向。八百斤。大隅 一千八百斤。

青砥二百顆。赤木。南 鳴所進其數隨得。

右別貢雜物。並依前件。自餘雜藥。見典藥式。其運送。徭夫各給路糧。

太宰府 銀八百九十兩。深紫帛五十疋。淺紫帛

所進太宰

六疋。紺細十疋。深紫貫布卅端。淺紫貫布卅端。深緋貫布卅端。淺緋貫布卅端。白貫布五十端。紫草卅張。緋草卅張。纈草卅張。晝草卅張。洗革一百張。白革卅張。海石榴油十石。席三千枚。

右管國調物依件染造其雜絲并草等並盛

韓櫃其運脚者並給功食

凡太宰府每年調絹三千疋附貢綿使進之又

隼人調布除府家三箇年雜用料之外付使進

上

凡太宰所收調絲除儲料五百絢之外每年附

貢綿使進之

凡太宰府年料造進朱漆酒海六合 三合徑二尺三合徑一尺

六下食盤六十枚 徑一尺七寸 中盤八十八枚 徑一尺

飯椀一百口 徑七寸 羹椀二百口 百口徑六寸五分百口徑六寸

盤四百五十枚 卅枚徑七寸二百枚徑五寸五分 蓋二

百五十口 百五十口徑五寸 黑漆提壺十四口

右以正統充料造進

諸國貢藪番次

貢藪

伊勢國十八壺

七口各大一升
十口各小一升

尾張國十五壺

五口各大一升
十口各小一升

參河國十四壺

四口各大一升
十口各小一升

遠江國十四壺

四口各大一升
十口各小一升

駿河國十二壺

四口各大一升
八口各小一升

伊豆國七壺

並小一升

甲斐國十壺

並小一升

相摸國十六壺

六口各大一升
十口各小一升

右八箇國為第一番

丑未年

伊賀國七壺

並小一升

武藏國二十壺

七口各大一升
十三口各小一升

安房國十壺

並小一升

上總國十七壺

七口各大一升
十口各小一升

下總國九壺

八口各大一升
十三口各小一升

常陸國二十壺

十口各大一升
十口各小一升

右六箇國為第二番

寅申年

近江國十八壺

七口各大一升
十一口各小一升

美濃國十七壺

七口各大一升
十口各小一升

信濃國十三壺

五口各大一升
八口各小一升

上野國十三壺

五口各大一升
八口各小一升

下野國十四壺

五口各大一升
九口各小一升

若狹國八壺

並小一升

越前國十五壺

六口各大一升
九口各小一升

加賀國十五壺

六口各大一升
九口各小一升

右八箇國為第三番

卯酉年

能登國九壺

三口各大一升
六口各小一升

越中國十壺

四口各大一升
六口各小一升

越後國十壺

四口各大一升
七口各小一升

丹波國十一壺

三口各大一升
八口各小一升

丹後國八壺

二口各大一升
六口各小一升

但馬國十二壺

三口各大一升
八口各小一升

因幡國十一壺

三口各大一升
八口各小一升

伯耆國十二壺

三口各大一升
八口各小一升

出雲國十一壺

三口各大一升
八口各小一升

石見國八壺

二口各大一升
六口各小一升

右十箇國為第四番

辰戌年

太宰府七十壺

十五口各大一升
廿口各小一升

廿五口各大五合

右為第五番

己亥年

播磨國十五壺

六口各大一升
九口各小一升

美作國十一壺

三口各大一升
八口各小一升

備前國十壺

二口各大一升
八口各小一升

備中國十壺

二口各大一升
八口各小一升

安藝國八壺

二口各大一升
六口各小一升

周防國六壺

並小一升

長門國八壺

並小一升

紀伊國七壺

二口各大一升
五口各小一升

淡路國十壺

四口各大一升
六口各小一升

讚岐國十二壺

五口各大一升
八口各小一升

伊豫國十二壺

四口各大一升
八口各小一升

土佐國十壺

四口各大一升
六口各小一升

右十二箇國為第六番

子午年

凡諸國貢蘓各依番次當年十一月以前進了。但出雲國十二月為限。輪轉隨次終而復始其取得乳者肥牛日大八合。瘦牛減半作蘓之法。

乳大一斗煎得蘓大一升但飼秣者頭日別四

把

午料雜器

尾張國瓷器大椀五合

徑各九寸五分

中椀五口

徑各七寸

茶小椀

徑各六寸

椀廿口

徑各五寸

蓋五口

徑各四寸七分

中擎

子十口

徑各五寸

小擎子五口

徑各四寸五分

花盤十口

各徑

五寸五分

花形鹽杯十口

徑各三寸

磁十口

大四寸小六寸

長門國瓷器大椀五合

徑各九寸五分

中椀十口

徑各七寸

小椀十五口

徑各六寸

茶椀廿口

徑各五寸

花盤卅口

各徑

五寸五分

花形鹽杯十口

徑各三寸

磁

大四寸小六寸

右兩國所進午料雜器並依前件其用度皆

用正統

交易雜器

山城國酒槽卅一隻圓槽七隻臼十腰杵十五

枚槽八口置筭十三枚匏三百卅柄輦籠五十

四脚大和國酒槽七隻

二隻長各八尺廣二尺三寸深八寸手長一尺

五隻長各六尺。廣二尺。口徑各二尺五寸。手長一尺。曰一腰。高

槽二口。一、口高二尺七寸。口徑二尺一寸。二、口高二尺二寸。口徑二尺。曰二腰。高

二尺二寸。杵六枚。長各與籠卅口。匏二百廿五

柄置筭四枚。河內國酒槽卅四隻。十一隻長各一尺。廣二尺五寸

深八寸。手長一尺三寸。十一隻長各六尺。廣二尺三寸。深八寸。手長一尺。十二隻高二尺七寸。口徑

二尺一寸。曰六腰。杵六枚。輿籠卅口。匏二百廿

五柄置筭卅枚。長各八尺。和泉國酒槽七隻。各長

九尺。廣二尺七寸。圓槽二隻。槽二口。曰三腰。杵

六枚。輿籠十一口。匏一百五柄。置筭卅枚。攝津

國槽十七隻。長各八尺。廣二尺。圓槽四隻。槽六

口。輿籠五十口。曰八腰。杵十四枚。匏一百七十

五柄。置筭五十四枚。

九五畿內。丹波等國例進雜器。并解十月以前

充進。若致未進。移式部省。國司不聽。預新嘗會

節。

交易雜物

雜物

山城國

大麥三石。小麥卅石。大角豆六石。胡麻十四石。荏子四石。大和國

三石。小麥十一石。七升三合。荏子六升。大角豆四石。

河內國

大麥三石。小麥卅五石。

石。藁子五斗。藁二千五百枚。

和泉國

小麥二十五石。

攝津國

大麥三石。小麥

卅五石。一斗。藁九斗。藁一千五百枚。

伊賀國

白絹十二疋。鹿皮卅張。樽二合。加赤漆。劫

伊勢國

白絹十二疋。縮三百疋。水銀四百。皆同。樽二合。鹿角菜二石。青苔五十

斤。海松五十斤。凝草卅斤。於胡菜卅斤。鳥坂苔五斤。海藻根十斤。那乃利曾五十斤。

志摩

大凝菜卅四尾張國

白絹十二疋。縮百五十疋。油三石。樽二合。苧一

百十斤。鹿茸卅張。鹿皮十張。鹿角十枚。蕪子五石。胡麻子四石。荏子四石。鹿角菜三石。凝菜四

十斤。於胡參河國

白絹百二十疋。鹿茸六十斤。樽二合。苧九十斤。荏子卅石。

菜三十斤。胡麻子三石。鹿角菜二石。海松五十斤。凝菜卅斤。海藻根十斤。青苔五十斤。鳥坂苔五十斤。於

利曾五十斤。遠江國

縮六丈八尺。苧一百卅斤。鹿皮十張。鹿茸卅張。

大綿四百七十斤。樽二合。凝菜卅斤。海藻根十斤。胡麻子二石。大龜卅口。干薑一百斤。種薑十石。

駿河國

縮二百尺。商布二千一百端。端別長。伊豆

國 猪皮十張。鹿皮三十張。堅魚

甲斐國

商布四百

端。履料牛皮三張。鹿皮卅張。紫草八相模國

百斤。鹿茸十張。猪脂一斗。櫛子四合。鹿皮九張。鹿角十枝。六千五百端。鼓二石五斗。鹿皮九張。鹿角十枝。紫草三千七百斤。布一千五百端。鞭十具。鹿茸

光張。履牛皮十
 二枚。櫛子四合
 武藏國 純五十疋。布一千五百
 端。鼓六石五斗。龍鬚。席卅枚。細貫。席卅枚。席五
 百枚。履料。羊皮二枚。鞆。卅具。鹿革六十張。鹿皮
 十五張。紫草三千三百斤。木
 綿四百七十斤。櫛子四合
 安房國 商布二千
 段。鹿革卅張。上總國 純五十疋。商布一萬一千
 櫛子四合 四百北段。布一萬一千九
 十端。鹿革八張。鹿皮五十張。洗革一
 百張。鹿角十枚。櫛。卅具。櫛子四合
 下總國 一布
 千五百九十端。商布一萬一千五百段。鹿革卅
 張。文。革十張。紫草二千六百斤。櫛子四合
 常陸國 純一百疋。布四千端。商布一萬三千端
 皮九張。鹿皮卅張。洗革一百張。鹿角十枚。席六
 百枚。紫草三千斤。大瓢十口。櫛子四合

近江國 白絹十二疋。黑葛卅斤。刈安草五百圍。
 大豆九石。油二石。樽二合。隔三十石。胡麻子五石。醬
 車進。醬。大豆十石。大豆十四石。義濃國 純二百
 子四石。荏子十二石。鹿革卅張。油二石。白
 絹十二疋。樽二合。隔三年進。金漆二斗
 信濃
 國 商布六千四百五十端。熟麻十斤。履牛皮三
 張。鹿皮九十張。洗皮十五枚。紫草二千八百
 斤。布一千五百端。細貫。筵五十
 上野國 純五十
 枚。圓長猪脂一斗。櫛子四合
 千五百端。商布七千七百卅一段。二尺二寸八分
 芋八十斤。席九百枚。細貫。席六十枚。紫草二千
 三百斤。鹿革六十張。履
 下野國 布一千四百卅
 料。牛皮卅張。櫛子四合
 六端。商布七千
 三段。履料。牛皮七張。洗革一百張。鹿角十枚。席
 八百枚。砂金百五十兩。練金八十四兩。紫草一

千斤。鈍才張。陸奥國。鹿革。鹿皮獨犴。皮數隨得。砂
 瀨子四合。金三百五十兩。昆布六百斤。
 素昆布六百斤。出羽國。熊皮。鹿革。鹿若狹
 細昆布一千斤。皮獨犴。皮數隨得。若狹
 鳥賊三百斤。小鯛。越前國。足履。料牛皮六
 一石。一斗。樽二合。張。漆一石五斗。履料
 張。漆一石五斗。加賀國。牛皮二張。漆一石五斗。
 曝黑葛卅斤。能登國。縮十二尺。鹿皮十張。履料。牛
 荏。油二石。能登國。皮四張。海鼠。腸一石。櫛子四合
 樽二合。越中國。縮百尺。商布一百二十段。履料。牛皮四
 越中國。張曝黑葛卅斤。編管三百十九合。鉄管
 北八合。漆。越後國。商布一千端。漆五斗。櫛
 一石三斗。子四合。履料。牛皮八枚。丹波
 白。縮十二尺。赤。縮五百五十尺。絲七百五十
 國。絢。油三石。鹿革十張。菜十石。大豆卅石。胡麻

十五石。栗子卅石。膠。黑葛卅斤。刈。丹後國。縮二
 安五百圍。隔三年進醬。大豆五石。縮七百卅七
 十尺。白。縮十二尺。鹿革十。但馬國。足。絲一千斤。
 張。樽二合。小鯛。腊十二籠。因幡國。縮二百
 鮫。皮一百五十斤。醬。大豆卅六。因幡國。縮二百
 石。隔三年進醬。大豆五石。荒。苜北五合。櫛子四合。
 十二尺。席三百五十枚。荒。苜北五合。櫛子四合。
 鮫。皮八百卅五斤。醬。大豆九六石。隔三年進醬
 大豆五石。出雲國。縮二百卅七尺。鹿革卅
 鹿皮十張。張。席三百枚。青。苜卅斤。海松
 一百斤。海藻根十斤。鳥坂。苔五斤。石見國。綿六
 紫草一百斤。鹿皮卅張。櫛子四合。海藻根十
 十七屯。八兩。青。苜卅斤。海松一百斤。櫛子四合。鹿革卅張
 斤。鳥坂。苔五斤。紫草一百斤。櫛子四合。鹿革卅張
 播磨國。白。縮十二尺。縮三百五十尺。大豆卅六石。
 胡麻子二石。油二石。鹿革五十張。小豆

三石。鹿角菜二石。青苔卅斤。義作國 綸四石七
 於。胡椒卅斤。那乃利。曾卅斤。鹿皮卅張。油
 三石。猪脂一斗。櫛子四合。鹿茸十張。鹿皮卅張。
 鹿角十枚。大豆十石。小豆六石。醬大豆卅石。隔
 三年進大 備前國 綸三百足。白綸十二足。油三
 豆十五石。石四升。胡麻子三石。櫛子四
 合。鹿茸十五枚。鹿皮十張。鹿角十
 小豆十九石七斗。醬大豆卅五石。大豆四十
 石七斗。殊料八十石。隔 備中國 白綸十二足。油
 三年進醬大豆十石。一石四升。朴消
 一百斤。小豆一石六斗。苔卅五枚。櫛子四合。鹿
 皮五十張。大豆卅八石。醬大豆四十四石。隔三
 年進醬大豆七 備後國 白綸十二足。油二石。櫛
 石。小豆十六石。子四合。鹿角十枚。大豆
 十六石七斗。小豆一石七斗。胡麻子二合。安藝國 白
 醬大豆六十石。隔三年進醬大豆十石

十二足。絲八百。絢木綿二百五十斤。油三石四
 升。苔卅五枚。櫛子四合。鹿皮卅張。鹿茸卅張
 周防國 鹿茸卅張。席三百五十 長門國 鹿茸卅
 枚。苔卅五枚。櫛子四合 紀伊國 白綸
 卅斤。綠青卅斤。縑六十斤。海藻一 紀伊國 白綸
 百五十斤。苔卅五枚。櫛子四合
 足。綸二百足。鹿茸十張。鹿角菜二石。青苔五十
 斤。海松四十斤。海藻根十斤。鳥坂苔五斤。那乃
 利。曾五十斤。樽二合。大疑菜一百斤。於。胡椒卅
 斤。大豆卅石。小豆卅石。胡麻子五石。阿波國 綸
 醬大豆十石。隔三年進醬大豆三石
 百足。白綸十二足。油二石四升。龜甲六枚。鹿皮
 十張。粟卅石。小豆十六石。殊大豆八十石。胡麻
 子四石。小麥七十石。疑菜七斗。青苔卅斤。海藻
 根。於。期菜六斗。鹿角菜二石。苔卅五枚。樽二合
 醬大豆卅二石。隔三年進醬大豆五石

讚岐國

白絹十疋。鹿茸廿張。苔廿五枚。菅圓座四十枚。櫛子四合。鹿子皮十五張。金漆

一斗五升

醬大豆四十二石。隔三

伊豫國

鹿茸五十

年進

醬大豆五石。大豆十八石

枚。鹿皮

十張。砥一百八十顆。大豆十八石。海藻

根十斤

那乃利曾五十斤。苔五十枚。樽二合。胡

麻子五合

醬大豆卅二石。

土佐國

魚甲四枚。蒼紫

隔三年

進醬大豆五石

一百五十斤

苔廿

太宰府

絹四千疋。履料牛皮

五枚

櫛子四合

右以正統交易進其運功食並用正統但下

三百兩

金漆五合。朱砂一千兩。茜二千斤。紫草

五千六百斤

猪膏二石。雜油卅石。擯榔馬蕪六

十領

同蠟。蕪百廿領。蘭帖笠百

野國砂金者使。倭夫操食亦充正統。其太宰

雜油卅石。中男作物若滿此數者。更不交易

凡諸國雜交易。不論正統地。子便附貢調使。不

差專使。

凡諸國年料雜交易物者。當年充進。不得踰年

若有未進。拘調庸返抄。

凡有雜交易未進者。准雜米未進例。奪郡司職

田直。若不足者。沒國司公廩。

田直若不足者沒國司公廩

雜文
易

帳未進

郡司功過帳

勅旨交易

凡諸國太未進小未進等帳者勸録國司功過
每年正月五日以前進官

凡京職諸國郡司功過帳主計主統勸定送省
畿内十月二日外國十一月二日申官

凡勅旨交易絹并商布減直者去年料附當年

使待充前年料乃放後年返抄其運賃用減直
内穀倉院交易准此

延喜式卷第二十三

延喜式卷第二十三

三十四

