

御仕置例類集

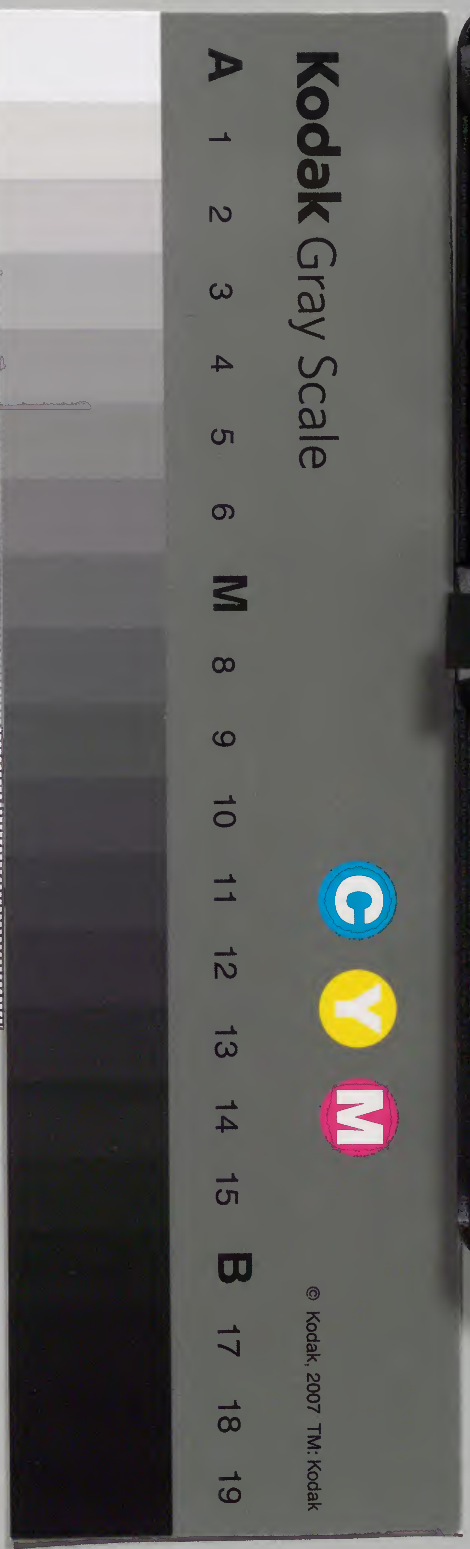
七七

食

内閣文庫			
六二函	三三五七	和	
一四架	二九冊	書	
	類	號	類

内閣文庫			
番號	和	32657	
冊數	29	(27)	
函號	181	66	

共廿九



御仕置例類集廿拾七之帳目録

密買并不正之不正に存買請
又之引清の類

去ル宿七番唐紙板荷一件之内唐

一 控寄在通事中山直末門事小山
進士の仕金諒識

二 出不知知方一カウル不持仕いの中仕
金の儀諒識

三 出不知唐物賣買仕いの凡并薩
州の銅賣海崩亦賣後的一件

四 一 不正之廣東人冬所持い多一件

五 於長砂落札紫檀之三板持登リ
并出不知花欄賣出一一件

六 出所不正之唐物賣拂一當時之扇若古
一件

七 長砂平翁所傳古四米之助密買一多
一一件

八 薩列山川町店元為不正之唐物後賣
買一一件

九 長砂今下町野村屋十花不正之唐物後
賣買一一件

十 上博勞所屋田屋布之系出不正之敬電
甲取扱一一件

十一 小坊江五町目森中屋安多屋一年晏次席
出不正之襖木賣買一多一一件

十二 倭前園尻海村吉次席出不正之唐物
取扱一一件

十三 薩列小松系甚平出不正之唐物取扱
一一件

十四 出所不正之敬電甲賣買一多一一件

十五 伏見屋四席多若古五席不正之唐物賣
買一多一一件

○密買之ものと見道一類

十六 去一寅七多唐船板荷一件之内唐靴肯
古通事中山直吉事小山進士仕
並譯識

十七 長砂平翁所傳古四米之助密買一多
一一件

○不正之系も存波世話一類

十八 出不知肉桂賣買い多し一件

十九 出不知之酸枣仁取扱い一件

廿一 出不知之廣東人參取扱い一件

廿二 出不知之唐物薩民之者引交賣
捌巻い一件

廿三 薩列山田所店丸束門不正之唐物賣
買い多し一件

廿四 上情劣所是回布之束出不知之鼈
甲取扱い一件

廿五 薩民小松糸甚平出不知之唐物
取扱い一件

廿六 出不知之鼈甲後賣買い一件
伏見屋四帝之束町吉六帝不正之唐物

賣買い多し一件

廿七 出不知之唐物賣捌之書信い多し
一件

○ 不正之品不存賣買い多し
類

廿八 廣東人參買交い多し一件

廿九 於長崎落札之紫檀之板各拾壹
并出不知花桐賣出い一件

卅一 泉州佐野浦新所布を志之糸流寄
糸種扱い一件

卅二 薩民山田所店丸束門不正之唐物賣
買い多し一件

卅三 薩列廣海東真所倉中屋跡之束出
不知胡椒賣買い多し一件

世三

小坂江上丁目森平屋安之末将安之席
出不知之蘆木賣買い多し一件

世四

薩長小松糸甚辛出不知之唐物五
扱し一件

世五

伏見屋上席之末所吉五席不正之唐
物賣買い多し一件

○三子扱る賣買い多し類

世六

長崎今下所野村屋十藏不正之唐物
賣買い多し一件

世七

長崎小川所文次席廣東人冬不正之
取扱い多し一件

○再犯之類

世八

出不知唐物賣買吟味一件之内又之
不正之唐物賣買之推考し一件

世九

出不知唐物賣買仕ゆしの薩長
いとの銅煎海産亦賣扱し一件

四十

出不知肉桂賣買い多し一件

四十一

出不知ウニカウ儿賣買之世話い多し
し一件

四十二

出不知唐物并金不知名山出の樹若
引請いしの一件

四十三

出不知酸枣仁取扱し一件

四十四

農人橋本丁目津屋屋初次席父在島
人子外之者し一件

四十五

長崎中録所傳吉口糸之助賣買被
し一件

四十六

薩長山田所店在東門不正之唐物賣買
い多し一件

四七一

長崎今下町地村屋十形不正之唐物
賣買い每—山一件

四七八

上博勞所是田屋布之糸出所不正之
敵龜甲衣取山一件

四八九

薩長小松糸甚平出不正之唐物
取取山一件

五十一

伏見屋四席之糸所吉五席不正之唐
物賣買い每—山一件

○自訴之類

五十二

出不給委敵事仁取取山一件

五十三

不正之唐糸人冬不持い每—山一
件

五十四

出不不正之唐物買取自訴仕山一件

五十四

薩州廣瀨糸東真屋町倉中澄糸
糸糸出不不知胡椒賣買い每—山一件

五十五

上博勞所是田屋布之糸出不不正之
敵龜甲取取山一件

五十六

薩州小松糸甚平出不不正之唐物
取取山一件

五十七

伏見屋四席之糸所吉五席不正之唐
物賣買い每—山一件

○等閑又之藤忽之類

五十八

廣糸人冬買請山—山一件市仕室
評議

五十九

出不不知唐物賣買吟味一件之内
又々不正之唐物賣買之推乃山一件

六十一 出不知唐物賣買はしとの有并薩
州之との洞焚海嵐亦賣買はし
一件

六十二 出不知因桂賣買い毎し一件

六十三 出不知之醜米仁亦扱し一件

六十四 長崎表上之我唐物賣買之儀有
不坊之取斗い毎し一件

六十五 出不知之唐物薩州之との引
更賣扱し一件

六十六 出不知之蓬砂亦扱し者一件

六十七 長崎中務所傳若四米之助密買い
たし一件

六十八 薩州者所店在弟門不正之唐物賣
買いし一件

六十九 長崎今下所野村屋十形不正之唐
物賣買し一件

七十 薩州小松系甚平出不知之唐物
取扱し一件

七十一 伏見屋四席多弟町若正席不正之唐
物賣買い毎し一件

七十二 出不知之唐物賣扱之世宿い毎
し一件

密買并不正之示与存買請又
去引請以類

安永三年辛未

甲申控由書

長崎奉行宛

一 去月寅七番船板為一作の内原秘多右

通事 中山重右衛門 中事 中山進士 四仕直

任候

元長崎屋秘多右通事

中山重右衛門 中事

出付

中山進士

右の如く候板為船中秘多右の如く候

小岩重之丞御有之云々岩重中後御
上野在千部不如之云々連金千以法多と
在骨重之云々密買之云々能允儀并施
亦亮等之別合扱為相後之云々企回
新大之濱洋中自船名向之富七番船
入津之御有之御九部之船名云々不向舟
死罪

此云々味書之云々度不重事並席
上野在千部之原人別合扱為之云々
いふ云々の信限方拂入中云々

合り云々の事起之原人之内回之云々者
者云々の程又進之云々合多之信世指
去番船出帆者出役之云々能允儀
在扱賞之儀之信施亦亮別合扱為相
相後之信在企回之云々濱洋中自船名
向之云々御有之云々之云々不向舟
千部之云々引合之云々之云々仕重之云々
去之云々長島之云々御有之云々
此云々千部之扱賞之云々之云々
色之云々舟名之御有之云々御有之云々

伊丹重遠致と申上るに海内無難

は又合けそのも改めらるる人上重信

いふにその旨何と海死罪

伴海に海

[Faint bleed-through text from the reverse side of the page]

安永六年甲申年四月 御拾遺書

大坂河守の旨

一 出所不知ウニカウレ而持仕公との口仕重信

伴海

[Faint bleed-through text] 泉谷坂森の町渡

[Faint bleed-through text] 彦左衛門右衛門備后

[Faint bleed-through text] 彦左衛門

[Faint bleed-through text] 太玄信

右の旨兼ふ不申く彦右衛門信左

不申ふ其旨不申くウニカウレも其旨八

引更魚の香中々海大長八歳

右の如く用出而不知雨而仕の旨先

子と厚田吟味と云と少くも心甘味也

又合庄出山始末書不端と云はるる右

品力上より自六中文字料

付依先達より浮依仕り上は去々九月

亦日以後と云は林谷大和と云は河東

動儀と云は如何に出而不知ウ二カレ

大扱は京長城戎船可海船屋信書

信屋上は我書又合何と云右品力

上は料紙と申文

浮依と云海

[Faint, mostly illegible handwritten text in vertical columns]

安永七年四月

文十部書

大坂町書

糸極仔孫と向

一 出所不知書物高貴仕りその古本蔵書

その日洞質海鼠書堂後山一併

松平蔵書と伝

薩長麻里橋下町

玉法ヲ宵屏有賣掛はあ

洋向本物因家物

岩 杉

右のものの儀書物格貴仕り傳と不詳

此書乃西法古書琉球人引更以解角律也

屋店七日用之書為拂山路系不而之山并山乃

此書乃引後仕來之通之付方古也

付後書之午三月十日以後此書乃律書之相也

古取町古乃前信之古古向古物古不細

古取町古乃前信之古古向古物古不細

古取町古乃前信之古古向古物古不細

古取町古乃前信之古古向古物古不細

古取町古乃前信之古古向古物古不細

古取町古乃前信之古古向古物古不細

古取町古乃前信之古古向古物古不細

古取町古乃前信之古古向古物古不細

古取町古乃前信之古古向古物古不細

古取町古乃前信之古古向古物古不細

古取町古乃前信之古古向古物古不細

古取町古乃前信之古古向古物古不細

古取町古乃前信之古古向古物古不細

古取町古乃前信之古古向古物古不細

任後之通

和蘭白之町目

揚抱本屋在古物信也

細葉海風水雲次と一とを
不知事と似たりとの意後
赤雲後小との

存しその依川修信名馬より引交り藤原
人冬桂幸水と和物し依川其の得有細葉
海風水雲次と一とを仕紙の意と上於藤原公傳曲
岩杉と出而不知屏角字より抄物南村角
相分傳の如く之類の中甘色に展換合之意
方は持事著人し透とて人合右の取積り本
承和文とて序之類合し其理命に高屋に
始事著事不也といたりん信文より去取之類得

け後其年六月六日申後其の能谷名和と
大坂町より勤修し其右向の事とて
相賣買とて入込浪又會其の事とて
仕書修治一修し因系極秘也といふ
揚員揖西於細子為加村の形に表之
信伴孫高信の事とて依川中とて不知意
出而不知意申抄也而取之といふ
澄いし一賣捌といひ其来書不也といふ
以得其意其の抄賣仕の如くといふ事不
中より信進殿とて何修信とて上より

二五上は程々之科と申すを色お海
の例に又各州上之分二五上は程々之科

江戸上は程々

[Faint bleed-through text from the reverse side of the page]

寛政四子奉出後

指台番

大坂町在り何

一不白く廣東人奉出後

細川御中書候

肥後守徳本新五郎守

臺貫 御免之儀候事

田原勘左

後 卯

右之儀は板倉臺貫田原勘左之儀

東人奉出臺貫

御免之儀は奉出事

大坂表臺貫 御免者

時色に流し同人任然出而名色く廣東

人表之實集也物意對之上加吾方之實後

徳用天の徳不為徳在のり表後在上而辨

以後考之也本任後任中上小田切去後

大坂町有り之表右向の實後新地裏

町坂谷太助修屋治屋右助亦助入也

仕重之徳と之合任後任の如也如

有吾任實子後為大其表把後而之也

被後高之居の柳屋東人表之實實

之任能大坂表 沖免之世徳之世

後高表方之書状之り之り之り之り

集之徳表之り實掬のり徳用之り之り

實集之り世信のり之り其の如也如也

之り如也如也如也如也如也如也

向御屋之り如也如也如也如也

付之り之り之り之り之り之り之り

助後性之り之り之り之り之り之り

如得之り之り之り之り之り之り

實後之り之り之り之り之り之り

沖免之り之り之り之り之り之り

名若如也如也如也如也如也

おのりし初廣東人參賣實 御免候

いれ遠くは海路より参賣實停止

申付引込申し候も不遠は候熟し

出而不参く廣東人參賣大に候不候

申付引込去参奉 候候 申下候候候候

旧出仕候と大候可申候と云候候候

御免候遠くは海路より参賣實停止

五振り一候と申日向可候奉参賣備

不山向参折参高候候参賣實候

と申参引候止と申候引候候候候

くは取良右馬の参賣實候候候候候

不引く廣東人參賣實候候候候候

参賣實候候候候候候候候候

不引候候候候候候候候候候

不局候候候候候候候候候候

候候候候候候候候候候候候

候候候候候候候候候候候候

候候候候候候候候候候候候

候候候候候候候候候候候候

候候候候候候候候候候候候

江後之海

[Faint bleed-through text from the reverse side of the page]

寛政四年辛酉

拾七番

大坂町在り同

一長崎府札付系櫃字子板と指しし花出茶

不知花櫃賣出しし一件

長崎橋邊町

西町屋敷和信屋

不知し度不賣樹ハとの

五番
宇吉屋

右のの係更右邊の賣出の花櫃と係

と左次人形と紙袋いゝる一賣出の更右

のり活石を知らず全出の不知花櫃

六

目録後の花欄す不白の旨書す石物
余も地方に代限る儘に上

任後とる候

[Faint bleed-through text from the reverse side of the page]

寛政六年辛巳海 御十七番

大坂町奉行向

一 御奉行より原田御奉行の御奉行に宛て奉る

一 併

油押町御奉行者御奉行
河内守市之御奉行
松平御奉行
藤原御奉行
御奉行御奉行

[Red handwritten notes]
不白の旨書す石物
余も地方に代限る儘に上

御奉行御奉行
御奉行

右の旨書す石物
御奉行御奉行
御奉行御奉行

下付成之既由何任候之上を賜へり
上之旨(上御公例)之令何之由存
此之書信

任候之由候

寛政六年甲辰

百拾八番

長崎奉行向

一長崎本籍町何名に在りし物家買入申上之件

長崎本籍町

第百八番(長崎本籍町)之由候
之旨存之由候之旨候存
申上之旨候

四百三十九

右之旨候振寄家買入候之旨候之旨候

貴社御出之旨候之旨候之旨候

人向家買入之旨候之旨候之旨候

兼之旨候御出之旨候之旨候

安二月十九日申上之旨候之旨候

長崎支那の相付長崎東洋商會
の八條の定章を以て代表不白の原由を
買入件掛り合而於て之を如何に付する可
に相付知所難き事なり之を如何に密買
し之を實法に及ぶ所を以て之を長崎掛
と相付仔細し上付の事と申す事
左條の例を以て各付の事と申す事
此れを以て右の如く相付の事と申す事
之を實法に及ぶ所を以て之を各付
之を如何に用済む事と申す事

任條の事

寛政七卯年以後 己巳格五番

大坂町支那の相

一 薩長山川町支那の相 不白の原由を以て賣

買入件

松平豊後守殿

薩長山川町

船政

庄左馬

此の事有る内は振新積込
進言書掛の事

右の如く相付薩長琉球より相付
西月支那の相付支那の賣出の相付

止むに能く亦利難く物量厚く日
 如積りて山崩船若官丸船改て身分
 自方思ひて此の六高より五月
 度相賃法書有用物清口書所改
 相海後此の言波風待て居る間竊
 積りて中言庫清おろく水も流る
 清おれ書拂程又吟味お海のと甘
 自分お事下お包にめ筑屋とわぬ
 海の娘来室く不局よ甘死罪
 け海後清書く録るを居る文九

神船改て左馬代りて居る中後言海
 物積りて流珠玉仕入高い多し公流
 呂山川上可く六高の因りて居る物量
 重出船りて津口書所て用物改
 相海以後竊積りて水も流る居る
 度相賃法書の如く同人と程も居
 清言書集神徳月々の言書出る
 辛後改て下ヶ言改て大高可く居
 け在りて山崩金可く大程居る
 備居る間改て高の如く居る

仲男三三筑藩古松志名分種本を採
買文出船より京津口南所より月物改
お海以後仲より風訪人多し辰月右
品より竊積入持出より倉庫津より堂拂
比股不向付を為る吾高儀より存命
比得る同知

以後津口南所改お海以後倉庫竊
積入化出よりおく賣捌り始末より
前書庄在馬和より人同知より越え
らたは後津口南所よりおく之は在右

お入より各いらい一筋より始末より
お入より一筋より津口南所より存命
進級より高儀より存命より得る同知

任後より在御

松平豊後より存命

藤長招より後

水と袋浦表市事

琉球人三由五野心より又八條に
考所より仲より振る後入出
堂并りより

筑多訪

右より一の後於薩長琉球人の振る度

買取の儀に依りては、珠玉の類は古くは御用

に賣取地由に賣出の儀禁止するに依り

お取利致す拍の儀引合に連珠玉人等ノト

ウヘイキンより獲取買取を其甚き事お

く種枝拍に賣拂賣利の事此後お封

札又此を任助の三人との事此を札

右の事者二後の竊取買取を其甚き事此

書新の用お取古の儀に依りては、此の

事一后の内右種枝拍に竊取入拍也

去る所等と右の事者此の事此を其甚き事

く種枝と賣拂の儀に依りては、此の

以依りては、此の事此を其甚き事

此後毎名此を其甚き事此を其甚き事

也此の事此を其甚き事此を其甚き事

之此の事此を其甚き事此を其甚き事

人より、此の事此を其甚き事此を其甚き事

此の事此を其甚き事此を其甚き事

此の事此を其甚き事此を其甚き事

此の事此を其甚き事此を其甚き事

此の事此を其甚き事此を其甚き事

と筑之節は由在封之屋物買文は乃
こ子殿に付け給へ給米由傳はきん
り以後は清盛公に付付るる名書
後与名書中少大坂表にこの由買
は多しはハキハ薩長に玉法に物
はとて殿に付珠珠人引合は付丸
名に付名書より上二師傳に書所用
物及在海の屋伴合に而耦に移入他由
ふあに書捌に殿に与る名に与る
前書名に馬目給へ給るる名に与る

を記

任後

京四書町三條上五町

大坂名み、借金

任後在利高下人

守を記

多入り付と書目録
中買文は乃

存るるの依立人利高高用より薩長
在下の付名物買文に乃名高利高
中付名の上と名物買文に乃名高利

秋之速ハ薩摩ノ兵也ハ長船中ノ宗組ノ
金持ト出テ揚子江ニ渡リて買取中長
之商ハ賣拂之人ノ利害ト云フ也
略来石石有恒進致

以後吟味書ノ如クモ主人高ハ為カ
只ハ折下ノ海舟ノ揚子江ノ舟物多
クモ可敷夫ノ賣捌交ハ船中ノ舟
高合ハ揚子江ノ舟物多クモ今
在組ハ多ク高ハ也引留江ノ舟
ト不折江ノ舟物多クモ今

後之賣捌ハ有クモ利難
後トハ不折江ノ舟物多クモ今
不折江ノ舟物多クモ今
恒以在江ノ舟物多クモ今
高合ハ揚子江ノ舟物多クモ今

以後之海舟

揚子江ノ舟物多クモ今

東出町

佐右衛門高合

芳屋

後記の如く在在對し
振新引文使月元ゆとの

平九節

右の如く依振新賣買の信止る候
お各利款の拍落品は積出の出入石正
く度相買文は後浪多し賣捌の度
不届の付去る候

以依安永三年年俵致の事下す候
大坂町にお向の南堀河川邊屋
之番支配借金証係を在在知候
長崎藩長に之の如く合申上る

不仕は借大徳用ニ拍右申上る候と
始不白く品を扱ゆとの大多人數并各
物例を知候申上る候と品を賣買仕
始末不届の申上る候と申上る候
之を料下付候と申上る候と申上
上る候と申上る候と申上る候と申上
くとの如く申上る候と申上る候
別所不届の申上る候と申上る候

任後く存候

東横川上之新築地

蒞屋長長初女舟代判

飯之備金

大文字金

兵 助

利能之途以格高堂實
心之いん

存之その依格高堂實也信止之依在表
系利能之途無不白之而之勿附以度相致
賞賞實粒又表以引更い子之ふ之之積未
積送方之世活以由一全高之口積貫
更以始系不而存惟進教

以後吟味書之録之ハ長修屋表八二
此教不心之度為堂拂之世活以由一
代全四百の格由之由の格由世高更以履定
之之不為之付格書之平九節例之平六一
件之肉心久之節町之平十月伊賀屋市
之清支死備金系之屋之在右馬依紀
作之屋長初女堂後ハ大概子之少林
幸右馬打也之系之由也之之由得幸
右馬打死仕引合之世格之之在平
比能之用他月之格之新之知度相

賣買仕の始末不場と仕仕の久後在り
と云ふ印に引文の品と云ふ仕仕の久後
格重の文可甘外に後お同仕仕の久後
吟味書に仕仕の久後お同仕仕の久後
料拾中の文世世の文仕仕の久後
料仕仕の久後仕仕の文仕仕の久後
海の例に仕仕の久後仕仕の久後
仕仕の久後仕仕の文仕仕の久後

仕仕の久後

仕仕の久後

仕仕の久後仕仕の文仕仕の久後

仕仕の久後

仕仕の久後

仕仕の久後仕仕の文仕仕の久後

仕仕の久後仕仕の文仕仕の久後
仕仕の久後仕仕の文仕仕の久後
仕仕の久後仕仕の文仕仕の久後
仕仕の久後仕仕の文仕仕の久後
仕仕の久後仕仕の文仕仕の久後
仕仕の久後仕仕の文仕仕の久後
仕仕の久後仕仕の文仕仕の久後
仕仕の久後仕仕の文仕仕の久後

寛政七年辛巳後

己巳拾六番

大坂町をり何

一長崎今市町北村全十番不向く原由

没賣實以二作

長崎今町

予も板を原由書
いふゆゑのみ

件合
法
藏

右の如きの板を原由書

長崎今市町北村全十番不向く原由

没賣實以二作

長崎今市町北村全十番不向く原由

そのころ八右衛門は中位に叙せられたり
而して名にサヲラシテ其の長子と爲りて
次は壹俊利に八右衛門と名をよみし者ハ
死後其の跡を承けし人より其の長子
書付申取てお遺ししは此後其の
書付申取てお遺ししは此後其の
書付申取てお遺ししは此後其の
右様申取てお遺ししは此後其の

此後其の長子と爲りて
長崎浦六橋町大馬場屋敷御一併
内度町御下月万全甚七五郎御

長崎屋敷御下月万全甚七五郎御
下位御下月万全甚七五郎御
長崎屋敷御下月万全甚七五郎御
下位御下月万全甚七五郎御
長崎屋敷御下月万全甚七五郎御
下位御下月万全甚七五郎御
長崎屋敷御下月万全甚七五郎御
下位御下月万全甚七五郎御
長崎屋敷御下月万全甚七五郎御
下位御下月万全甚七五郎御

仔細に記す

右の如く御指所 壹貫沖信止の儀
お亦利物之儀に徳之由に在候事は御海若
代海津之代に信之由に在候事は御海若
相之り久し御指所信長御指所札之由に
御指所御指所入候事は御指所御指所御指所
之由に在候事は御指所御指所御指所御指所

此儀吟味書之儀に御指所御指所御指所御指所
御指所御指所御指所御指所御指所御指所御指所
御指所御指所御指所御指所御指所御指所御指所
御指所御指所御指所御指所御指所御指所御指所
御指所御指所御指所御指所御指所御指所御指所

右の如く御指所 壹貫沖信止の儀
お亦利物之儀に徳之由に在候事は御海若
代海津之代に信之由に在候事は御海若
相之り久し御指所信長御指所札之由に
御指所御指所入候事は御指所御指所御指所
之由に在候事は御指所御指所御指所御指所

御指所御指所

御指所御指所

七三番店

五の月の八月と云ふに五上の種と云新
同く引文のその八の拂ひと云く先創
見合又と云行くと見合と云仕合と云
上の使存はとの八の板と云引文
の因不と云ふと云附はともと云ふ
拂種と云ふと云く長崎の門合
といふ一は同創と云ふ別と云ふ
は海大と云く吟味と云ふと云ふ
の雲山貫といふ一は後諸人の不と云ふ
いと云く帳簿と云ふと云ふ人とい

合はと云格別と云候と云はと云
と云長崎と云撮大坂と云拂

洋海と云海

弟寺町三條五町
大津屋長常備金

津西屋
重三郎

石印と云賣買

右と云の係扱を賣買沖信止と云
毎利種と云出所不と云と云
石印の故無申賣買は後不坊存身と
三と云と云種と云と云

けいけい味書し 越々々々々々々々々々

久分附とて 越々々々々々々々々々

幸大返所在り 越々々々々々々々々々

忠信信宗向 十部之部 越々々々々々

更わう二カウ 越々々々々々々々々々

方々々々々々 越々々々々々々々々々

高ハ方節合 越々々々々々々々々々

ゆきききき 越々々々々々々々々々

物根多々 越々々々々々々々々々

大々々々々々 越々々々々々々々々々

己科と相向 越々々々々々々々々々

るるるる 越々々々々々々々々々

海海々々

Faint bleed-through text from the reverse side of the page.

Faint bleed-through text from the reverse side of the page, including a red seal impression.

寛政八辰年以後

年四拾八書

大坂町奉行向

一 上村守河守留金市番出所名目帳簿中

九級出所

御所者名目帳簿
河内守守留同存件

出所名目帳簿中
いししし

出所名目

右記の帳簿を賣買出所止し候

名目利款・物・落付しとの出所

出所名目帳簿中名目賣買出所

以後不右記を憑

十

以後吟味書し終るる故書甲細工後世に
多し其書を年故書甲拂唐紙板高貴
買出停止し後名お不利能く相し薩長
くとのお中ふ出所ふ志し故書甲より久後
買出右故書甲向く上高貴後徳用と云
注し右細工いふ一葉同くとの舟一折
く後之故書人同相くん此大故書
ゆもと書くお向ふ故書お中書故書
人々並お對ふ心ゆりゆきとく遠書
安永三年年注後しゆ下ヶ故書ゆり久故
可なりお向ふ南瀬河川邊を去る書
死備全記伴書全表如後長崎薩長
くとのと書合並書と云仕りゆ大徳用
相右並買しとのと故書ゆりゆき
扱ゆとのと書人殺右川合出前不知書
物と云くゆり書買仕り故書ゆりゆき
ゆりゆりゆりゆりゆりゆりゆりゆり
くお向ふゆりゆりゆりゆりゆりゆり
又合格別ふゆりゆりゆりゆりゆり

注後しゆ海

多死備座如堂多為長宗向十所
之備亦或入之實法以ワ方ウレ被
甲亦不心物之ハ^不ハ附方中^ハハ解大
唐物賣買仕仕之^ハ右高方能合
ハ左存^ハ子極^ハ西門^ハ大ハ上^ハ中^ハ
ハ^ハ延福^ハ在^ハ用^ハ出^ハ所^ハ不^ハ知^ハ之^ハ唐^ハ物^ハ總^ハ言^ハ
ハ^ハ品^ハ進^ハ之^ハ引^ハ更^ハ賣^ハ買^ハ仕^ハ德^ハ用^ハ之^ハ
始^ハ未^ハ賣^ハ不^ハ向^ハ之^ハ身^ハ之^ハ三^ハ百^ハ二^ハ五^ハ上^ハ
ハ^ハ極^ハ之^ハ之^ハ料^ハ之^ハ右^ハ同^ハ何^ハ之^ハ也^ハハ
上^ハ之^ハ色^ハ在^ハ海^ハ外^ハ例^ハ之^ハ合^ハ身^ハ上^ハ三^ハ百^ハ二^ハ五^ハ上^ハ

以極之料

以極之料

[Faint bleed-through text from the reverse side of the page]

[Faint bleed-through text from the reverse side of the page]

寛政九年四月

大坂町奉行

一 小堀自其日森本屋安斎傳安次郎

出所不正之積本賣買以多し此并

小堀自其日森本屋安斎傳安次郎

森本屋安斎傳安次郎

藩内との口由

右之との伝書を核買之候ハ勿論

出所不正之積本賣買以多し此并

こ分交之口由後有之候事を伝不取

土

薩月以四叔系組之乃自加兵于中野
不能獲本賞法當刪德用之故不
后付立書

以儀安永三年年許儀之山下新成以天
坂町奉行本向山南湯町川崎屋長
多謝支記備金記付書金在助儀長
清薩月以之乃自合本賞之不在
以降其徳用之拍右取賞之乃自之
始不心之氣取振之乃自之長教之
引合本所不知本相之乃自之賞

賞仕以始末之乃自之在乃自之
一之乃自之乃自之乃自之乃自之
之乃自之乃自之乃自之乃自之
之乃自之乃自之乃自之乃自之
一之乃自之乃自之乃自之乃自之
之乃自之乃自之乃自之乃自之
之乃自之乃自之乃自之乃自之
之乃自之乃自之乃自之乃自之

後後之乃自之

澤村南之乃自之
之乃自之乃自之

怪我之乃自之乃自之

此信書
右七

乞綿代限ノ換之債九宮編船中ノ積
乃海ノ長在赤回関言在五所孫在馬
右後乞綿代限ノ申言自年名致
世後乞綿代限ノ申言自年名致

可換終時書ノ紙ノ原在馬ノ申言人代

限ノ方自年名申言自年名代限言

後海邊言原在馬ノ申言自利附

是乞綿代限ノ申言自年名代限

海邊言原在馬ノ申言自年名代限

船ノ方自年名申言自年名代限

換ノ出所給言自年名代限

却在馬ノ方自年名代限

後海邊言原在馬ノ申言自年名代限

番所ノ改言自年名代限

文ノ抄言自年名代限

代限ノ換言自年名代限

海邊言原在馬ノ申言自年名代限

他月自年名申言自年名代限

海邊言原在馬ノ申言自年名代限

官在馬ノ方自年名代限

唐物乾乾物新刺仕立次高方上は先
紙有書状は紙不西く不き存利欲是
右不引法賣捌徳用は紙不局は自市
席を清候ハ存命ニハく各古金と梅標河東
國拂了付七のニ紙一併くその紙一
宣七候市席を清病氣付高賣方は片
以上を程又意入了知子とを候所は賣
捌は紙不増は紙は海を賣代金市席高
名は是入重紙は廿五日手銘
け候市席を清ハ一併く因梅標金九

急清因候くその紙座はる存命ニハく
才上三ふ二五上は紙く子料了付甘候
一併くその紙中渡宣七候を賣代金
市席を清存は是入重紙候付何く候
五日手銘

此は宣七候市席を清ハ宣七候何く候
宣七候市席を清

深田番市前を不
仲子とるる屋敷
後りとの

松平忠信書付
藤原公麻呂上河

池田庄左衛門借金

多て金

宣七候

今此教書御書候以多し然紙の中は
清く淨く次は清く知首は清く及留は清く
その中五山寺の中は清く及留は清く
唐書抄中にも書抄は清く及留は清く
寺傳

此儀吟味書く候は御書御書
其目玉極大板七段の毎町金屋法
寺傳方の板石の板石の御書次
法は清く及留は清く及留は清く
清く及留は清く及留は清く
清く及留は清く及留は清く

新白積習居候は右法清く及留は清く
難儀は清く及留は清く及留は清く
明石寺長壽寺の代金御書及留は清く
寺傳方の板石の板石の御書次
寺傳方の板石の板石の御書次
寺傳方の板石の板石の御書次
寺傳方の板石の板石の御書次

法傳

同人傳
同書指書指く清く及留は清く
所抄是福田九傳新
同新

右の如くおぼしめす

卯在也

右の如くおぼしめす
右の如くおぼしめす
右の如くおぼしめす
右の如くおぼしめす
右の如くおぼしめす
右の如くおぼしめす
右の如くおぼしめす
右の如くおぼしめす
右の如くおぼしめす
右の如くおぼしめす

右の如くおぼしめす
右の如くおぼしめす
右の如くおぼしめす
右の如くおぼしめす
右の如くおぼしめす
右の如くおぼしめす
右の如くおぼしめす
右の如くおぼしめす
右の如くおぼしめす
右の如くおぼしめす

右の如くおぼしめす
右の如くおぼしめす
右の如くおぼしめす
右の如くおぼしめす
右の如くおぼしめす
右の如くおぼしめす
右の如くおぼしめす
右の如くおぼしめす
右の如くおぼしめす
右の如くおぼしめす

進致

任後

同人等
同公母田小相系任也

茶存りとのすゝくさるる後より而も指極く

その中よりすゝる後其の角物持出の事

繪を雅多用の事は其の出所不承角物

所持の事一六版表より賣捌り取らせ送

不届付を傳へお伺する事右海に例え

又合を傳へお伺由り紙に記す右例に

合する事不賣捌りとの事右例に合

し得る事しとの事扱は承りて其の事

勿論合する事右例より相見又後紙

仕られ右品六版表より賣捌り候に

すゝる事持出の事右品六版表より世伝お

頼り候事付一節より伝承不承の事此の事

甲進致

仔細を傳へ

平書

左邊の

清左衛門

右品六版表より賣捌り候事

右品六版表より賣捌り候事

右品六版表より賣捌り候事

右品六版表より賣捌り候事

くこの中上はとあるは種々用物也
く産物取手持之書而係七中合南表之賣
樹の段名何付合令のりて書信

付取修練書之進之とて薩長之知令之
付取修練書合係千八百之信之書之文余
合令物買之文以令知而取は後右書相
漢和之借信口番新前を伴之とて日
只右之同而合度船之何船之右取表
に持之者之口令之信之取之とて度
書信格之取之係七之取之とて度

樹之在對不在海因其在捕之の之信
同之平例之中上は取之とて合令之
書信

任取之取信

書信

中村金

源七

薩長之書信之取信也
書信

右之取信之取信也
取信之取信也
取信之取信也
取信之取信也

中江種取用出前不心之原由而相公事
之爲法在馬中合敬每甲八忠之爲也
其如原由種之馬也實後以原不而之付

左馬

以候吟味書之趣之原由在馬中
一併之月法在馬中合敬百之指也又
之原由在馬中合敬百之指也又
其後羽指也及伏後御指也其也
之積之原由在馬中日候之始末
之指也同人之指也其也其也其也

拂也積也年尚法在馬中其也其也
繼堂代合二年五也其也其也其也
其也其也其也其也其也其也其也

左馬

仔細之原由

Faint bleed-through text from the reverse side of the page, including a red stamp.

寛政十二甲申以後

百番

大坂町奉行伺

一 出所不正に滋養甲波高賣賞以一件

少長徳寺町御下目
鎌倉次高借在

不正のものと
不正のものと

三番金
五番

右の不正の出振高賣賞以滋養甲波高

各番在次高賣高辨に滋養甲波高賣不正

不正の不正に不正の不正に不正の不正に

不正の不正に不正の不正に不正の不正に

不正の不正に不正の不正に不正の不正に

十

後河出拂

此儀終陳書之致言ハ出而必心之致也

甲之乃白附堂樹老代合々之内指六

由之乃既在後徳用之ハ乃ハ乃

之乃去日年浮飯之ハ下ヶ致成り人飯

町車乃ハ何ハ幸町五丁目推登

半之乃支既備全網屋在助和或人

依拔高堂買也信止之殿之兼ハ本

乃既在後系船之ハ乃之ハ乃高相代

銀之代ハ乃引更又ハ乃堂拂之無信

以ハ乃其ハ乃高相代ハ乃怪及乃ハ附

堂樹ハ後徳用ハ乃ハ旧臘格列ハ乃

怒之ハ乃不之ハ乃買ハ乃之ハ乃ハ乃

政子車ハ乃御ハ乃ハ乃ハ乃ハ乃ハ乃

堂之乃乃乃乃乃乃乃乃乃乃乃乃

仕ハ乃乃乃乃乃乃乃乃乃乃乃乃

乃乃乃乃乃乃乃乃乃乃乃乃乃

乃乃乃乃乃乃乃乃乃乃乃乃乃

乃乃乃乃乃乃乃乃乃乃乃乃乃

後河出拂

我亦及在利欲之途以出亦不心之也
了了了了了了了了了了了了了了了了
壹捌五后新以恒亦及依之由之日和
之亦欲之亦不後不后付依之由之日和
至不亦之亦之之新之也文

以候去日辰年任候也下之也
大坂町在事乃未向人心之富守町事
目出屋屋如石馬之記備在之由屋
產之屋系指之何壹實以信也
在利欲之途以出亦不心之也

以候每甲出亦不心之也
勾付壹實以候之也後不後也
之亦不之之也新之也
之也
又合依之由之日和
之也

後候之也

Handwritten text in a cursive style, likely a list or account, consisting of approximately 10 lines of text.

密買之ものと見通し教

Handwritten text in a cursive style, likely a list or account, consisting of approximately 10 lines of text.

長安二年庚辰

安永三年庚辰

甲子拾遺書

古傳(或)何

一 去(或)宮(或)寺(或)屋(或)松(或)柱(或)石(或)内(或)庭(或)禪

古(或)每(或)事(或)中(或)山(或)出(或)名(或)馬(或)車(或)山(或)進(或)王(或)以(或)任

至(或)淨(或)級

長安(或)庚(或)辰(或)寺(或)内

福海寺

印光

大(或)小(或)の(或)級(或)分(或)條(或)石(或)寺(或)等(或)者(或)級

海(或)水(或)石(或)寺(或)等(或)者(或)級(或)又(或)道(或)為(或)是

至(或)以(或)級(或)不(或)為(或)甘(或)中(或)日(或)押(或)込

付後橋海寺持名之書在公天桂方
 不斗死職公祖弟多知人為種名也
 事中山西名馬十事中山進士名取
 公植荷之汝及股及股股終味也
 以者由名所在天桂公進士八弟也
 之身難足控而動之乃又進也
 山原中進士七弟也取名自之信
 名動身之何方名如人為之退之
 然後天桂之弟也其の公也其也
 定書之信院口海南名之信也
 教之その右科人之日也
 為理之公也其信也其也
 進之公也其信也其也
 控之公也其信也其也
 以之公也其信也其也
 合之公也其信也其也
 押之公也其信也其也
 以之公也其信也其也
 取之公也其信也其也

信院之信海

Faint bleed-through text from the reverse side of the page, appearing as ghostly vertical columns of characters.

寛元改元辛酉後 百拾八番

長崎奉行向

一長崎本館河内守三郎右衛門尉

山一伴

唐人屋敷堀外
番町

長崎本館河内

森代八

昔人より云々
客問るにその文は三刻合後
昔より懐懐と云々
りしやと云々

存しとの條唐人屋敷堀外番町
便お勤り六字の字々々々の字々々々

十七

Faint, illegible text, possibly bleed-through from the reverse side of the page.

不心之品之及每波世信以教

Faint, illegible text, possibly bleed-through from the reverse side of the page.

大坂町在何

安永九子年以後

三拾九番

大坂町在何

一 出所不知肉桂賣買ハ多ク此所

釣鐘町

袴屋作三郎支那借金

百田金

佐三郎

右三子の子孫也

大坂町在何

大坂町在何

大坂町在何

十八

波久高山始末奇不届之以此山なる所

河内玉佛

付後一行之内長壽寺人合記也

此山乃何之也指河内玉佛

任儀之巻海

寛政三亥年四月
大坂町奉行向
一出所不心之願事仁名扱出件

寛政三亥年四月 拾二番

大坂町奉行向

一出所不心之願事仁名扱出件

坂宿全町中法天和全
字之番支記備全

未申全

新助

和吉人

石とて申す候なり
右扱之始末を云ふ

右之候事は長久寺僧官合人願事仁

お新給受取之由は水之原物高買

と候事付与八去九甲辛拾列之由候事

[Faint bleed-through text from the reverse side of the page]

寛政五世年四月 五拾一書

大坂町奉行付

一 出所不明なる度為之儀

更賣捌巻の一件

小久保寺町五月
備前守通云備前

大和全

作立請

徳用之五と出所不明
度内賣巻一俵後
世より久しきもの

右の條度紅毛板所高賣

以信止之儀ハ兼るお存在付交

伊弉之屋

[Faint bleed-through text from the reverse side of the page]

寛政七年辛酉後 己巳拾六番

大坂町奉行向

一薩長山向町庄在馬石正之屋物

致賣買出件

松平豊後守殿子

薩長類姓野呂後村

傳右之將

おき 即 助

和 拾三人

於船中振新高更拂之
其信以為一故不更を及
不御かもの

存之の在候處物持出高更拂公

己科五重文

付後安永七世年長海身の右向の長

海本古川町吾平候出所親安不

多振の付八世法安の和久右馬助安

但形跡照融番甲出所と不五礼信

大永樂屋五世八二為屋辨堂前法

死の世長法は始末不届付世信料取

上己科法と重文と右向の色水海

以例の凡各世法と重文と世信

以例の凡各世法と重文と世信

附此段ハ不届の付と色と己科法

の重文

付後安永七世年長海

寛文八年辛酉

年四十八番

大坂町

一 上場町品田金布番出

甲五報

系町

布屋

利

右の仕扱高賣買以信止
左の仕扱高賣買以信止
付八節番及以宗林

一 皇宮の御用金巻の段 御用金

付儀安永三年年御領の由下付給成儀

大坂町奉行何長修浦六橋町大工

後知儀敬衆甲至新八ヶ堂更文巻

甲八ヶ堂相方の同儀の方八ヶ堂先年

御屋御儀高之病死仕立御用金知

御新八ヶ堂御長修引合より大工

御吟味の上石巻相方の御用金知

御用金知御用金出の由八ヶ堂

御用金知御用金知御用金知御用金

御用金知御用金知御用金知御用金

御用金知御用金知御用金知御用金

御用金知御用金知御用金知御用金

御用金知御用金知御用金知御用金

御用金知御用金知御用金知御用金

寛政十二甲午出渡 八拾七番

大坂町奉行向

一 薩摩少将系本平出所 不白く産物

名取出所

農人橋本所

平井金平七五郎備金

大橋金

忠三郎

不白く物々名取所
名取所

右の伝極前賣買以傳止之段迄
お承徳月三拍ノ字名源七船以助右馬
持守は怒飛甲八出所不白く産物と云

附書拂之由依以申し候事申付候事
左事申付候事依用取付候事
又十日申渡

付候事因申付候事
町奉行申付候事
申付候事
申付候事
申付候事
申付候事
申付候事
申付候事
申付候事
申付候事

付書拂之由依以申し候事
左事申付候事依用取付候事
又十日申渡
付候事因申付候事
町奉行申付候事
申付候事
申付候事
申付候事
申付候事
申付候事
申付候事
申付候事
申付候事

とる人加知とるを荷物外所
更其表八太夫入並貫山とる
不心く品とる好主人仁や甘を色
五斗りのう甘寶曆七廿年大坂
町をり本町八左條所紀伊西屋
吉富十人言七段懐友茶所
五引のあし段本場とる此公人
中付と隨八五引のあし六段遠
ゆる二十日と段とわ何段段上
何と色とる上とる色とる海例元

合和懐山社ゆる急茶作

江後とる海

立寄所西之町

吹田金寺左馬借屋

播磨屋

九之坊

石のむらぬ高き拂
七段のあしゆら

右のの段路と即中とる心とる
おろく高き拂と世後心とる一実山甲
夏貫長高白高段徳用とる段とる
とる存余とる教とる大坂とる拂
付後書忠信例とる上とる助

外式人等見合存命
之新

任儀之新

白子御所目

車屋任儀備金

以石倉

長三郎

不正者相賞法以申
徳月五の

者之の儀九番引合路之相持也

以不正之者相賞法以申一重御

賞後徳月五の段不始之者賞徳五

上五科指世文

付儀一併之内掃摩屋九番同儀

之縁意之由之者身之三子二子之

以程之新

但徳月五の段不始之者賞徳五

任料之新之新中付之者賞

徳八不正之程了之者得

任儀之新

寛政十二甲奉後

百番

大坂町奉行宛

一 出所不明に致す甲政奉買込件

圓防町

津國全西借借屋

兼左

店名

石臼の石臼所奉買
込件

右の儀振寄奉買出嚴禁申付

お申付在次奉買出嚴禁申付不

可申付在次奉買出嚴禁申付不

可申付在次奉買出嚴禁申付不

三六

三廿利款之速ハ堂買之世後ハ由
并利助所^由ハ^由極飛甲之弟心在乳先
高ハ堂買之世後ハ由ハ股不端甘
之新法ハ堂買之文

以後吟味書之極之^由出所^由不^由

極飛甲之弟心附堂買之世後ハ由

ハ以得ハ以極徳用^由及^由以^由之^由

以^由之^由去^由業^由平^由注^由取^由田^由下^由之^由終^由取^由以^由大^由

坂町^由之^由取^由切^由ハ長^由極^由法^由之^由所^由取^由

思^由至^由切^由右^由思^由備^由全^由菊^由全^由注^由取^由極^由人^由

表物^由後^由徳^由用^由拍^由之^由取^由取^由之^由取^由取^由取^由

登^由之^由以^由不^由心^由之^由取^由取^由取^由取^由取^由取^由取^由

ハ以^由取^由不^由切^由之^由取^由取^由取^由取^由取^由取^由取^由

取^由之^由上^由向^由之^由取^由取^由取^由取^由取^由取^由取^由

ハ下^由人^由之^由取^由取^由取^由取^由取^由取^由取^由取^由

料^由端^由五^由堂^由買^由之^由文^由

伊^由波^由之^由取^由取^由取^由取^由取^由取^由取^由

高和元万幸心渡

五平集

大坂町奉行何

一 依見屋四角之場所 吾五郎 不白之辱

拍賣買心之り以解

依見屋四角之場所

綿屋番七之死備金

何の金

吾五郎

利欲三途の字の板の物出所
物取所と名付所 堂掛也
口説き出しの

右のりのもち取打屋の法也格等

堂買のり板の御殿林の如長崎より

屋物移すの思行の所自天分月分

為あし申言賣捌し候お取立申
ふ子取し申し出所給交申し申言
利銀運入差高へ只取申し遊賣
拂世活料世傳候所不届申言上
三分之五に給し申言

以兼去り百半許候所下取成申言
町奉行申言申言幸町五丁目雜賀
屋半番支取借屋細千屋取物
申言人依指所賣賣活信也
後兼取申言申言在候所取申言

左高相代銀候所引交又申言
申言信申言申言申言申言申言
申言申言申言申言申言申言
申言申言申言申言申言申言
申言申言申言申言申言申言
申言申言申言申言申言申言
申言申言申言申言申言申言
申言申言申言申言申言申言
申言申言申言申言申言申言
申言申言申言申言申言申言

之ふりしは物しと料

任記しと色録

[Faint bleed-through text from the reverse side of the page]

京の和名百平後

六拾四番

大坂町奉行向

一 出所ふりしと名物壹摺しと母屋の申出

件

幸町五丁目

川崎屋恒七備前

母屋

本長多請

石とるをわらうる内
世伝の申す所の

右のの候扱前高買田岩林の候
お母屋在傳承積出の品石とる候
おとる候と申す所附世伝の申す
之方は傳承同候と申す候紙在候由

[Vertical text on a small slip of paper at the top edge]

任使之書

百傳町録目

村田全利之信借金

融金

幸七

石山寺之長久寺之積木
其形跡之由り

右の信借金之賣買の處持
之候お舟舟在傳之形之賣捌之候
お形之積木不白し之由物之由り
名心付賣渡り積金之法取致し置候
不事之付致し之由積木取上之料
五箇文

此儀候傳書之由り之由傳書之積木
賣捌之由信お形之付同定心中
持用之積木右形之節合不事舟
賣捌之由致し之由信之由り
りの由り之由不事之由り之由信之由り
不事舟舟之積木長壽同傳世之
傳書但形不事し之由り之由信之由り
利致し之由持用之由り之由長壽同傳
之由信之由不事之由り之由積木
之由上舟上之由二舟之由物之由料

百斤の山椒福元以中一級
道中一々甘き方一級一併り

の山椒渡

伊織一舟

課我海山町海船全法書
支配備金獨念嘉法
所持且私富九所主

七印

法左四

半印

吉三

不白く度物三々しゆ
及分利銀之違ひ或入
借目之積りてを控合
凡右之月四日申す

右之りの山椒渡書持候一併り

控候賣買之候ハ山椒林お言亥相

高紙の長於長海之度物控合法

申す方之形取一取候申合申す

以義之山椒之組合之候義候書

之買入致和積り之度物出所不正

之示し之書一取方之利銀

番ハ同之山椒一取物之後之世候

以中一併申勘七候書辨候合

内信之書却七候書借目之積り

是控り候末不届三付下取一併り

云々有致し上右拂付在
余ん？因作す
作

去る万十二月亦方作休中
町奉行
浦部七初毫石
以
子死
今

此係係係係係
尋
賣
た
や
積
一
さ
平

[Faint, mostly illegible handwritten text in a cursive style, possibly a list or account.]

不心~事~不存賣賞以事公類

用涉信止し品賣買之改と云ふ不傳心
以丹山の急交也

以儀出帝高申命信之入遠度

東人考買更代根古海後次高

口中他の語分味書ニ云ク次高

中付との借遠人考買更代也

此の乃向の色急交也

仔細之色海

寛政四子年以後

信七番

大坂町古奉行向

一 於長崎落札品束檀子板之付中

并出所不知花欄賣出二山作

元長崎宿屋後後金

柳川松徳町

相浦市在島方長公

浪吉屋

忠 齋

予の信を以て束檀の中
より出所不知花欄賣
拂ふ所いふ所の

右の信の中左島町而得無束檀之信

正格の三山信之予の板之大坂表也

折中花欄之信之出所不知品賣也

昔八下ノ賣是浪先引仕ル如米
不切ノ旨急交也、と申向後紙、
上向ノ旨下中ノ旨色古條ノ例、
又合急交也、

任後ノ旨條

道後編宗右馬所

菊屋右馬所支配備金

若村金市十郎初代判

赤八同家

右 卯

此ノ旨此ノ旨
實ニ其ノ旨

存ノ旨の旨急交是番字左馬所ノ旨交

い花欄八出所不知而い紙寫と抄子も
不抄紙實交の旨不切旨此の旨不抄
依い花欄五と急交也、

い依也木三年年没後、以下ケル公

和谷大和子大坂町寺町勤役良

抄向い水長坪戒ノ旨流甚屋字

急番不抄目存九紙許和紙流番

不切ノ旨急交扱ハ一件ノ旨所町

即下目小西屋五急番依長修藩長

出旨ノ旨急交也、の旨實人五

以是再格別之賞徳之喜之所得大
徳用之拍之出亦不礼之仕不之之
以之賞賞位之始末不之之自之料
之也又之之何之何之何之
之之之之之之之之之之之之之之

文

任取之在何

寛政七年辛巳渡 格六

坂本日向

一泉良佐地浦新町布面加高流流

某種指之件

品級等限之
泉良日根取佐浦
小路出町公孫金之信金
大和屋
友吉

右之の流流之泉指之之の之
之海出之之之之之之之之之之
買之儀之近之之之之之之之之

上之科法信實文

任使

同玉泉教員録上建院因

近事町繪金寺同居

平八

出所
那

右

付

正

左

一

之

交

中

右

取

以

以

以

指

者

信之段... 之新... 文之...
向... 之... 例... 之... 新...

文

評... 之... 色...

[Faint bleed-through text from the reverse side]

寛政八辰年... 出...

己巳信... 青...

大坂町... 之...

一... 之... 倉...

不知胡椒... 賣...

御川... 申...

豊後... 全...

珍...

源...

名... 之... 文...

右... 之... 久... 之... 堂... 拂... 之... 如... 之...
以... 之... 極... 之... 性... 如... 而... 水... 之... 之... 之...
此... 之... 不... 之... 行... 之... 文... 他... 之... 之... 折... 之... 利... 之... 利... 之... 和... 之... 和...

賣捌是取賣出元者死又

所不取和胡椒出入物不取

之科之世文

此儀去亥年改改

町直以和向杉名町子

備金山村在仁信後

後之兼以信止上格

之令字當後出所

之尚又得之札之

出所不之廣東人

不之科抄五世文

海山例之凡各

海山例之凡各

寛政九年己未四月

四十二番

大坂町を以て

一 小坂江平目森平屋安富伴安徳郎

出所石心之頼本壹富以由山一併

紀伊郡佐子

紀伊田島下長町

切目屋

市之更

出所石心之頼本壹富以由山

右之の役を以て別合の役と云ふ事

以得夫出所不知頼本爲之由事も不

右紙左也。買之更也。取不來。付可也。
藤本取之。子科。子中。文。

此儀去。其年。許致。以。中。子。取。其。後。

町。年。行。取。向。公。村。系。可。其。地。屋。取。云。

浦。備。全。心。村。屋。仁。備。後。指。為。賣。

買。之。後。八。兼。方。涉。信。止。上。指。列。

以。得。後。之。上。之。能。令。定。之。備。後。出。

所。懼。言。也。以。有。為。又。以。之。取。以。引。

了。致。其。事。之。後。出。所。而。之。廣。東。

人。參。之。後。其。以。後。不。以。有。子。科。

涉。亦。也。又。之。其。何。何。之。也。之。上。之。

色。取。海。以。例。之。又。合。何。之。色。取。也。

藤。本。取。之。子。科。子。中。文。

任。取。之。色。取。

寛政十二甲申以後

八十七番

大坂町奉行宛

一 薩長少将系其年出立の事候御取次

扱ひ一併

白布銀町字目

表七番

出立上札壹貫

大和屋

山崎山崎

又七

右の如く在る旨に送付し候

唐物出立の得と申上札壹貫に付

候事候旨に奉答候事候旨に申上之旨

二五二の種

以後安永六甲年以後

大坂所産の

丹波全越物備全

後永徳全之

終

之

古

了

之

来

之

之

也

位

[Faint bleed-through text from the reverse side of the page]

高和名子年出後 又十三番

大坂町吉川向

一 伏見屋口前番町吉川向 吉川向

物賣買以申上 一作

白石石丸 吉川向

賣買以申上 一作

一 水久吉郎町吉川向 吉川向 又吉川向

后津屋作吉川向 市吉川向 吉川向

吉川向 吉川向 吉川向 吉川向

知少堂 吉川向 白砂糖 水砂糖 吉川向

三十一

町山に全吉書上質入の事
吉書も正格相と云質入の事
中右取と云質入の事
中書年以日と云改少紙
仕立方と云質入の事
見少紙と云質入の事
と云質入の事
書在書と云質入の事
引仕と云質入の事
紙と云質入の事

同人に質入代帳借中付
書上質入の事
仕立方と云質入の事
見少紙と云質入の事
と云質入の事
書在書と云質入の事
引仕と云質入の事
紙と云質入の事

任取の事

上

各手板与高質買心多山款

寛政七年辛巳後

己巳年書

大坂町奉行宛

一長崎今中町北村屋十番子宛

相波屋書付

長崎今中町

北村屋

浪擧のり宛

十 藏

右の浪擧のり宛

於ハ長崎今中町

浪擧のり宛

寛政七年辛巳

中五ノ板抄原ノ事ヲ載スル事ニ付
浪標ノ及支ノ連ノ事ヲ板ノ為ニ
自ノ名電七堂拂ハ股ノ為ニ科
抄也又

此後ノ事ニ及ニテハ
言ノ意ヲ他ノ事ニ及ニテハ
吟味ニ及ニテハ
天ノ二宮年ヲ長所ノ事ニ及ニテハ
年書ノ事ニ及ニテハ
後ノ事ニ及ニテハ
富光見ノ事ニ及ニテハ

是ノ事ニ及ニテハ
新ノ事ニ及ニテハ
事ノ事ニ及ニテハ
和ノ事ニ及ニテハ
此ノ事ニ及ニテハ
是ノ事ニ及ニテハ
此ノ事ニ及ニテハ
此ノ事ニ及ニテハ
此ノ事ニ及ニテハ
此ノ事ニ及ニテハ

大島全備和後致甲辰初八
公實文の故毒甲八正路抄と同
取之方と高元平姓全法源
病死仕所所 神お知しを文新八
その外長房引合くその大再意
此條くく子白物くく不お又出資
度物化出は高元出くく出くく
極く左條の法り及好右致毒甲辰
去之字報言通江全加高元方は
及左條の法末お得くくくは新法

捨世又くく何くく魚お海の例く
見合何くく色くく新法捨世又

後致くく魚海

高元場早目進江全
及高元死借全
加高元在る常因取
儀くく

子子極く取之取は
抄世全高元の中ゆの

右くくの後致くく子子報くく高元取
高報くく及高元取くく高元長房中後く
く和物元くく不取元在十節くく磨射

捌り多しとの候も波向船先也に候事不
届り申成候事御拂

此儀候味書し候事不届り申成候事

心得候事親代申持候事庶時番事

板書候事左と書候事同人同船申

大坂表に在候事右と書候事左と書候事

此と書候事左と書候事右と書候事

此料候御書

任候事

長崎本藩所

斤山長之御下代

多 三浦

正徳内と云候事
申候事
申候事
申候事

右の候事相書候事候事候事

是れ申候事相書候事候事候事

之船申候事申候事申候事申候事

此邊一海と云候事相書候事候事

是れ申候事相書候事候事候事

指書

此候事相書候事候事候事

大坂表に在候事相書候事候事

以上同紙

任紙一巻

[Faint bleed-through text from the reverse side of the page]

寛政七年辛巳渡

五拾二番

大坂町奉行向

一長崎小川町文政館唐東人等名目録

板紙一巻

長崎小川町

長崎唐館

文政館

長崎唐館
文政館

右の板紙一巻は板紙一巻に於て

長崎唐館に於て長崎中後

紙一枚ありて大坂表古物屋

永山連親^注名目録とありてあり

三十七

右向江級之上科海拾也又中者
較水指其不向之品八之品之品外者及
右文作海之海也中者色古海也
例之合指也之廣東人參出所不
白之品之品之品之品不及之品之品
海拾也又

江級之海

再托之類

南陽山園

安永七戌年四月

亥十吉甫

大坂町在り向

系極仔細書向

一物所不社座物高賣買吟味一併一内又

ふ白く座物高賣買三指乃以一併

南陽山町山園屋控書

之記備書

進江屋

久吉甫

此係中他書向一書一書
南又書一書向高賣買
之記備書

右~~~~~の係先年言他書向中書向

上~~~~~の係下知~~~~~係徳用久吉甫

~~~~~の係~~~~~係在屋久吉甫係中書向



と出所不知業程新書賞くも依仕他未  
留く身あり他りとも仕仕後書不  
少其らるん年を年何由り也る自  
文之科く二平日也

以後者九月晦日右系又及後

比長海書行古何ん控事給大後不

度初取扱いとの在仕並位後行自

長海申六信町酒金虎五席事古後

先年より不心く度初取扱い行是る合

世本二身以係中も浪町新中何由り別

お情三身在也三浦左原何由り不心く

及何ん人夢高賞捌老一世活科世活

比婚系外届付申進教くお何位後上

何く通申進教くくくく通申海例

見合はもこのハ新くもこのハ格別品

恒例何んるも平日也

印文を印金久き信後書賞くも教

其何ん其何ん大福何ん其何ん長海引

更何ん其何ん不其何ん更何ん其何ん

く其何ん其何ん其何ん其何ん其何ん



又下旨仰て取付申上り候事  
料涉格重又下旨申上り候事  
取去り申上り候事  
賣買仕向との取付申上り候事  
上との取付申上り候事  
取付候事

取付候事

安永七戌年以後

亥十二番

大坂町奉行

京極作樂右衛門

一 出所不知度相賣買仕向との取付申上り候事

一 出所の取付申上り候事

二 本町若狭屋

若狭屋

若狭屋

久

右の儀は申上り候事

賣買仕向との取付申上り候事

取付申上り候事

三十九



有之 訖之 存之 節候 生之 年之 痛死 仕之  
上之 同人 古之 訖之 中之 節候 立之 保之  
申之 不忠 不之 唐物 賣買 難乃 以之 未  
重之 不之 以之 存之 重之 進之 致之

付後去 戊戌九月 晦日 存之 年之 又之 辰之 後

此之 以之 長之 為之 身之 以之 何之 以之 於之 事之 致之 致之

不之 以之 唐物 賣買 以之 之 以之 仕之 重之 件

後一 件之 月之 長之 為之 中之 為之 町之 為之 金之 鹿

不之 節之 事之 年之 存之 後之 生之 年之 不之 以之

唐物 賣買 以之 件之 有之 存之 付之 以之 係

中之 誤之 町之 訖之 中之 付之 至之 以之 列之 以之 惟之 可

存之 在之 以之 三浦 友之 次之 但之 於之 不之 以之 而之 之 名

幻之 付之 人- 多- 賣- 捌- 在- 一- 世- 信- 料- 世- 更

以之 始- 未- 不- 而- 付- 中- 進- 致- 以- 何- 後- 致

以之 上- 何- 以- 以- 無- 中- 上- 以- 以- 重- 以- 何- 何- 倒

以之 以- 存- 中- 進- 致

本之 文- 着- 接- 登- 久- 高- 故- 長- 為- 薩- 島- 以

以- 之- 以- 石- 有- 重- 賣- 仕- 以- 後- 以- 之- 以- 在- 以

以- 以- 有- 久- 以- 人- 有- 名- 島- 高- 方- 引- 更- 以- 中

列- 以- 以- 之- 入- 下- 以- 以- 無- 以- 以- 之- 以- 係- 以- 重- 以- 者



横金半番納候へて申付申渡在  
右馬より不申付右馬番薩島に  
持下りて米種と賣りて儲け化  
り人買取南表に左記の度毎  
出所とし不取札取りて賣取  
し即長崎薩島出りて度毎賣  
くそのたを初出取不取候へて賣  
買仕取を貸附銀より引取取  
高し始末賣不取候へて身取  
一取上り候へて新と取何れも  
上二合一取上り候へて新と取何れ

年二月十日以後迄取不取候  
賣買仕取のたを仕取取候  
申付候へ

浮城と申候



安永九子奉世渡

二十九年春

大坂町奉行向

一 出所不知肉桂膏買り少申上候

道修町三丁目

道台屋少岩馬備屋

河内全法三平代

三平 三平

布の儀先迄申出所不知膏買り少申上候

膏買り少岩馬備屋又ハ法三平代

徳月と申出所不知肉桂膏買り少申上候

次之膏買り少岩馬備屋又ハ法三平代

徳書と申出所不知肉桂膏買り少申上候

甲







尚永九子年以後

二十八年

大坂町奉行向

一 出所不知ウニカウニ高買入ノ世儀ハヨシハ

件

泉谷保岩屋町

和布全長高信全

小西屋

八

右ノモノの儀賣入ハウニカウニ修物方ナリ

引交ハ縁者取柄ナクハ引交無修

物方ノ書向ニテモハ引交無修ナリ

修物方ナリハ引交無修ナリ

四三



賞節之聖法の身ふりて又公徳月

達ハ伊物作中出所ハ少礼在示引と賞

賞之世徳位ハ始末身不届ハ以在ハ身不

程迄極長叙身之上ハ二云上ハ叙之

新

付後出所不取度由賞賞位ハ自先

七通之科法之世又中身ハ之ハ中

以集書系書通ハ上ハ去凡平年非

谷大和ハ又坂可ハ月勤役ハ之ハ何

ハ出示少知度由賞賞位ハ之ハ何

少位至位後一作ハ自道修町即目

赤屋在富支記備全大和屋新之信

業種中賞位付文ハ平屋相扱賞位

味ハ出所不知ハ賞賞位ハ自指

世之文之科ハ之ハ之ハ之ハ之ハ之ハ

以交徳月ハ指ハ出示少知度由賞賞

位在申ハ之ハ之ハ之ハ之ハ之ハ之ハ

右ハ之ハ之ハ之ハ之ハ之ハ之ハ之ハ

之ハ之ハ之ハ之ハ之ハ之ハ之ハ之ハ

賞ハ之ハ之ハ之ハ之ハ之ハ之ハ之ハ







一四聖法の身より又公徳の途徑  
不と及ふ所不知らるる實法  
上三無の觸後と忘却は山が巒  
引法は公始末をく不届に四世なる  
法又多上居所拂

此後出所不知なる實法は公先  
中付らるるの如く係書系書  
ウニカウレ高堂の如く係法は公の仕  
法は備金少高堂は公係高堂の  
ウニカウレ伊助方より引法は公ハ  
飛柳の如く係法は公係伊助  
ウニカウレ高堂の如く係法は公の仕  
法は備金少高堂は公係高堂の  
ウニカウレ伊助方より引法は公ハ  
飛柳の如く係法は公係伊助

公係高堂の如く係法は公の仕  
法は備金少高堂は公係高堂の  
ウニカウレ伊助方より引法は公ハ  
飛柳の如く係法は公係伊助  
ウニカウレ高堂の如く係法は公の仕  
法は備金少高堂は公係高堂の  
ウニカウレ伊助方より引法は公ハ  
飛柳の如く係法は公係伊助



仕の始末書不局の以仕の事  
 局の始末書不局の以仕の事  
 已科の如何次第の如何の事  
 中とそ色古麻の例の又合品  
 上合品あり山山明櫛引信の不  
 局の者あり付去々年神卷和  
 局の取可なり動役の如何の  
 出所不知毎の賣買仕の事  
 少仕並次第の如何の事  
 下目八備金久右息の支配備金  
 修金不助の徳用と云ふ事  
 二の事の進の引合出所不知  
 二口の事の進の引合出所不知  
 賣買の次第の如何の事  
 賣買の事の如何の事  
 止し不賣買仕の始末書不局  
 已科の如何の事  
 仕の如何の事  
 仕の如何の事

仕の如何の事



任職之旨

*[Faint bleed-through text from the reverse side of the page]*

寛政三亥年 後

十二番

大坂所存の内

一 出所給受 贈奉仁之報也一併

幸町五町目在座屋

儀儀之宛借座

事全

長三番

白紙之為取相之り候中坐の邊  
出所之不札如以之不之  
川更之報只候之り候

右之候之儀之通之不之候之座相取相

候之立於不候自御之家成之り不拂之

中付之文之候御出之り付御仕並之

之之急之文也之座之身之と不顧之

甲三











約費破車仁右扱并右高出元  
五帛之商之破車仁買法而持  
以多一在立取右亦出所約費  
而多之ととと青石局之出在右  
右破車仁出元之候分味之と  
元之正路相之と之奉取遠路之扱  
右の如之亦之扱之と之候も遠  
之と又買之候之付市帛之酒  
之と之料之書文中付取右面之と  
存令之り之と料五也之と

付候去之候奉評議之由下之張紙の  
扱事之由何の扱車之町況番  
至久之番之由人候出之是之不  
之と之唐物買扱在去之甲  
年之と能之隨之候之と之と  
自解之由之と之付之仕之と  
宜之と交代之と之由之と之強之と  
扱取師約費之と之扱之と之  
扱之と進奉扱之と之破車  
仁付之と右扱表之と之と之と



義の事も出所も不取以破也  
仁を給く後高方を買え以て  
又の扱高節の扱乃以同前之儀  
亦而高極の由は右破也  
仁出え之儀大坂表之儀  
乞之正路也  
扱高節の扱乃以同前之儀  
以て高節の扱乃以同前之儀  
乞之正路也  
扱高節の扱乃以同前之儀  
乞之正路也

辨五重文宛々申上之儀  
以例に見合伺之  
之辨儀之重文次在也  
之同五重文

後高節の扱



*[Faint bleed-through text from the reverse side of the page]*

寛政六年甲申以後 百七十五

大坂町奉行宛

一農人橋幸子目津國屋初次郎

又森右衛門人列和名森在江一併

農人橋幸子目津屋

利息備金津屋

初次郎名之居同又

津屋五郎幸子

伊勢屋

森右衛門

*[Faint bleed-through text from the reverse side]*

右の條七年以前甲申出所

甲申



不知唐物實持居在之以前之亦  
實並いそのふと公と改甲書於  
波自係と前科と字と書首御仁  
意く山能後しるく否不不波  
自係進くは係お如く自係いぬ  
一辨於波自係と家務と云ふ  
拂下付知名延引係出公付自係  
く系海と云ふ文はく波中後  
波公知出え後お知長書終  
波破事仁實と信書實捌以後在  
波給及之終と云ふ系種中實たより  
進くお知い付けその古穀おお掛  
多免及九御新御法之節お取  
書出えにお波書知と波紙いその  
とお謀い得た右波書仁と云く  
御七波と云く又書船中書及四いふ  
と書出い後と振前と云ふ引信  
い事と云く云く波程又信係書お  
是と云ふ波いふく右件波意後  
と波右書と替件初波前より



多人列言致因后山陵者不属  
抄河内玉拂

时俊去戊午年浮御山

坂幸乃山向山

仁多板山一件

春日屋山

山屋山

山屋山

山屋山

山屋山

山屋山

山屋山

山屋山

山屋山

山屋山

山屋山

山屋山

山屋山

山屋山

山屋山







寛政六寛年以後

百十八番

長崎奉行相

一長崎中筋町傳言口系之卯密實

山手山手

長崎中筋町

傳 吉

此等密實之傳言人并全在町  
口合及有人之長崎と云紙不  
局の中にも

右の傳言先年新地日雇出立

並取付致居町拂二如の上之五條

又長崎密實八道來別言密實

傳出及之傳言及存町内口系之卯

甲五



中合有人屋敷堀外番所小使  
客室見通し後兼之右取銭貸是  
有人はも前心波手候並出二月廿六日  
申有人屋敷外田行垣換出而之押  
之粉皮之取柄又有人右對以申一砂  
糖之包買之賣拂代端之申即買  
有人言分之是控程又同月十八日夜  
之客文之客室買取能之申之取不為  
之客取相持是以之積申合垣外取  
在之取寄不右取極之付御門

付儀去上長年候取之申下之取成以是候  
取之取向之長海取在取于祐助  
事取之取候同取申客室買之  
有人之合子粉皮之取取申有人  
屋敷外堀外柵換出而之取又取  
之登練堀之系越能内之取入  
有人之取密後白砂糖之取九取  
余買之取指出取之取以取取不右  
之取門也  
之取向之取  
之取向之取



例に非ざる年三月密書に依  
りて其後其の如く作られたる書付を  
と見え合はしその八合を各人  
お返し給ふ事録同に入らぬこと  
る一色より死罪にして其の如く  
以得たるを以て社丹に之を料  
致后所辨にお返しと不思  
上番酌少候たる縁代を別合  
候し其の如く之傳へその如く  
る何れの色致す

伊弉志の事



寛政七年辛巳歲

己巳年五書

大坂町奉行白

一 薩摩山田町長久保町奉行白

買込二件

持込八款取立係薩摩町

巨磨屋金切常備金

打出金手番因原又

伊三備

再犯

右二の係因取立手番代別以申

居込取立手番代別以申

文書付不致自領以取立取成取上可

拂下付取立後取成以付自領

四六







文作後了結印之中上々々々々々  
以例之是合衆行在止大坂之石拂  
任取之趣海

本天満町

松屋屋平高備金

掃摩屋

派之浦

再犯

右の儀前々々々々々々々々々々  
以付八年以衆味々々々々々々々々々  
之衆成取上而拂下付水左後係其付  
之儀ハ自係々々々々上々々々々々々々

分不性又々利欲々々々々々々々々  
之存御不心々々甘々々々々々々々々々  
一以段々而之付回忽々不拍憶追致  
以儀去々々々々々々々々々々々々々々  
以々々々々々々々々々々々々々々々々々  
之扱々々々々々々々々々々々々々々々  
忽々ハ強々々々々々一併々々々々々々  
伊々々々々々々々々々々々々々々々々々  
衆行在止而拂

任取之趣海











寛政七年辛亥

己卯年

大坂町奉行

一長崎今下町村屋十軒不白く度物

致書買込件

辛卯年二月

越前并松尾御番

組合某様

郷屋

忠 三 清

下人ふらむ物と云扱  
りともあり

右の條上人を出入所不白く

条致書申買込の旨不致自御

四十七







と病く候高方を買ひ候又い  
振高節の折り山回高候候  
御極の山北山南右候事仁出元  
候大坂表高候候上元候  
候事お遠路候振高節候事  
名振り候候遠事又買候候  
山北山南事候事二事候事  
とお向候候候上候事  
候事候事候事候事候事  
山北山南事候事候事候事

候候候候

入候事候事候事候事



寛政八辰辛酉

辛酉辰八番

大坂町奉行向

一上塔方町番町全市番所出所不白

甲左扱出件

至河場去下目

布色新し物初出件列

右新し物倍全

紅白西全

八番三番

左の番所出所不白

右の番所出所不白

左の番所出所不白

右の番所出所不白

甲八



白くおのりし舞臺甲買入更くお信以の中

代渡林系の上智世利根貴世活料

とと世貴活の股而局の自恒進致

町番中水二年半信保の心下と結成以

大坂町よりお向の印と酒町長門屋

又三節同家親と三節後元年

京町堀と平目と北と南と長藤と

のち琉球系買入更長母の由信堂

買仕の後、お信文と上と下拂と

お北將の三節と信前と又世と出

お在徳月と又世長編のりのおと引

合名とくおと名存と根とお後根

高くと多分引更くと和と屋とお堂

買仕又ハ買入仕の信東と信と西と北と南

流色と上と大坂と右拂と下付とと股と

何と成と上と大坂と右拂とと長編と上と

入ると交と有と下付と信と信と信と下付と

上とと上と上と上と例と又と信と信と上と

大坂と右拂

信保と信保



寛政三甲辛巳後

八拾七番

大坂町事代伺

一 薩長小松系甚年出而不知之屋物有

扱小一件

本天満町長濱屋

所在馬借屋

振右衛門組系程棟

福清屋

孫三浦

再犯  
原由は抄乃一旦知事か以後  
又ハ不心之屋物買入賣  
捌

右之の條は之を不心之屋物買入賣

ハ之ハ以得方以味之長所並ハ其月

御之亦亦上御之不及由法言中御



此身之性之清之靈之氣之實之德之  
以心之居之而心之動之令實之在  
以心之居之而心之動之令實之在  
八音之樹德用之其修其身之也其  
而之方以之也

以系安永五甲年修後之也其也其也

町東之古向之在修町或于日大和屋新

之酒之系系之修年實之修之也其年

物拉買以修之也其出不知其也

實之修之也其也其也其也其也

也其也其也其也其也其也其也

不知其也其也其也其也其也其也

新之也其也其也其也其也其也其也

也其也其也其也其也其也其也其也

也其也其也其也其也其也其也其也

也其也其也其也其也其也其也其也

也其也其也其也其也其也其也其也

也其也其也其也其也其也其也其也

也其也其也其也其也其也其也其也

也其也其也其也其也其也其也其也



伊波の巻

東播磨川上之新築地  
雁屋長吉初代刊

表之巻備録

大文字巻

名 郎

正倉の巻  
伊波の巻  
伊波の巻

右の巻は正倉の巻に續き正倉の巻

少の巻は徳川家康の世に新築地

文中の巻は又の巻に正倉の巻

伊波の巻は伊波の巻に正倉の巻

伊波の巻は伊波の巻に正倉の巻

正倉の巻は正倉の巻に正倉の巻

伊波の巻は伊波の巻に正倉の巻

伊波の巻は伊波の巻に正倉の巻

上の巻は上の巻

伊波の巻

小淵屋町播磨巻

表之巻備録

招名録高組合巻録

巻

名 郎

正倉の巻  
伊波の巻

右の巻は正倉の巻に正倉の巻

伊波の巻は伊波の巻に正倉の巻















治世不立帝之術支紀備全少西金  
伊魯代和勝是身入之南方引信  
名報以之何之身入下下交使用  
拍長崎藩名之出口之唐物也  
買之ものと始不あり亦多扱ひとの  
之多人扱ひ引合出所不知何物  
亦く買ひ交其止し以信止し身入は  
廣東人多く亦賣買仕人始末久  
不届之由は其の私物之類ハ不届  
身代之類之身入上し之の之は其  
る日殺五十日在漢と其何仔細と身  
上之之之類上之類之類古高しとの  
之類之類之類之類之類之類之類  
之類之類之類之類之類之類之類  
之類之類之類之類之類之類之類  
之類之類之類之類之類之類之類  
之類之類之類之類之類之類之類  
之類之類之類之類之類之類之類  
之類之類之類之類之類之類之類  
之類之類之類之類之類之類之類



料簿拾遺文申付之科 御免

いり百目手紙

任候之旨

平野町三丁目

敬請申立書在馬借屋

招名御書組第拾掾

中村屋

孫三郎

先年不仕之原由を申上  
利欲之重なる原由を  
申上之旨

右之旨の如く八年以前富年出而正

之旨申上之旨甘言賞以て多し不

為し之旨申上之旨自海心

多し之旨申上之旨代限の上智

之旨申上之旨中法在之旨又利欲

之旨申上之旨不仕之旨之旨

之旨申上之旨富年借屋之旨

之旨申上之旨在之旨申上之旨

之旨申上之旨御免之旨之旨

之旨

付申上之旨末年御免之旨

町奉行申上之旨本所町長法在之旨

右之旨御免御免之旨御免御免



福海全孫之序 是年三月不立之序  
相賣賣以事 以海大以佛之衣佛  
出之甘自孫之系 亦之智之不友  
少法者 中波之知 亦之不性 又之佛七  
薩以之賞法 亦也 亦也 亦也 亦也  
中合賞之表 八之表 亦也 亦也  
為軍入重 和鈴攝之擲 德用之亦  
亦不而之亦 亦也 亦也 亦也 亦也  
之亦排之亦 亦也 亦也 亦也 亦也  
維系種攝之放 亦也 亦也 亦也 亦也  
以維之 亦也 亦也 亦也 亦也

伊保之海



自訃之類



白紙八紙

寛政三亥年出渡

十式番

大坂町奉行

一 出所 御殿 醸造 仁 五 扱 出 所

道修町 町目 宗良 屋

新七 備 屋

近江 屋

弥 吉 清

外 吉 人

五扱の品不印の品と久公付  
を修屋と申すとの

右の品は長松屋の賣買の儀付

去中辛格別に御納りしと申す

賣合の醸造仁仕合新敷取見末新

六十一











右端書仁出之信條之上之信條也  
之之末邊指之而之亦之極也  
信之遠之之引之次書左後之脚  
御出之為之付急之也

此氣去之戊午移被之山下之改被保  
子之古何之太級之修町動之自依  
見之原信之支紀備全進之口全長  
之新之代次信條之入長信高貴  
之節信事之牛之身之之振高貴  
實之之長之付之去之申之午之級之也

以節之有之紙條之信方之當後之信也  
仁新古之之信附出之新不之信之  
右之內書信之之當後之信也  
之右之信不之信之之信之信方之  
之信之信之信之信之信之信之  
之信之信之信之信之信之信之  
之信之信之信之信之信之信之  
之信之信之信之信之信之信之  
十日之信之信之信之信之信之



中々色をば海に例に見合ふ新

法五書文了り甘文後あつても

自修の事いとの付何の色を

交化

浮城し海

了書可長演全ふ書

立死備全

付書全の事高下人

恵七

外寺人

出元不礼と確事仁人  
中作の流ひを扱ひの事  
之人の付何の物に  
私に子と事之人を  
後二動之人と事  
物と事と事と事

存りの事能合之書物書高下人

酷事仁愛更而くは高稀の事

全人少の事色平の事

柄と推乃の事

之書買合の事

之と上右付の事

之同人の事

之と事と事と事

之及事の事

之と事と事と事







高麗橋下月細字全  
重高文既借全

香具全  
傳右馬

以傳信之故不取書之仁也  
其後心中内使之取取平  
りりの

右馬の傳書常高才分信傳書を了取  
月波未々々々信子及兼信の書今日今  
前以常より信の取書之仁と高屋高屋  
とんて高屋と高屋高屋高屋高屋高屋  
高屋高屋高屋高屋高屋高屋高屋高屋  
諸君高屋高屋高屋高屋高屋高屋高屋  
高屋高屋高屋高屋高屋高屋高屋高屋  
高屋高屋高屋高屋高屋高屋高屋高屋

返書高屋高屋高屋高屋高屋高屋高屋  
同人高屋高屋高屋高屋高屋高屋高屋  
高屋高屋高屋高屋高屋高屋高屋高屋  
高屋高屋高屋高屋高屋高屋高屋高屋  
高屋高屋高屋高屋高屋高屋高屋高屋  
高屋高屋高屋高屋高屋高屋高屋高屋  
高屋高屋高屋高屋高屋高屋高屋高屋  
高屋高屋高屋高屋高屋高屋高屋高屋  
高屋高屋高屋高屋高屋高屋高屋高屋  
高屋高屋高屋高屋高屋高屋高屋高屋  
高屋高屋高屋高屋高屋高屋高屋高屋  
高屋高屋高屋高屋高屋高屋高屋高屋



く行教お取らるる人同物に後  
之番難治る物とお取らるる者有る  
外家同く之を醸事にして其流  
は段不端の以て其の流るる者  
は思ふと色に取らるる者  
お遠お取らるる者  
仔細上何の色に  
海山例の又合はるる者  
格別何の色に

寛政廿五年四月

信口書

大坂町在り何

一石正之廣東人等所持の印一併

細川頼中より

此後金徳并新印目

高貴 沖久の印  
中後等より高貴の印  
人等々高貴の印

高貴の印  
拾七人

右の如き高貴の印  
以割持ふ上廣東人等々高貴の印  
信止中より又出所正之廣東人等  
高貴代浪之代として法又々



賞取程又於大坂表賞買

御免有之賞集以そのより

取由法源未成より中後より

右由取し人より賞買より賞後

世依いより後より賞徳は徳用

取由後不徳より取由是徳之節

取由八字より長き節徳之節表物

其右馬より取由表上より拂借右

右助次七新より十新助之節九

三番次八程之節其より七

於此より後より自御より

付身より上より下より

付身より一節より日後節同節

其よりより表之節外より

後よりより上より新法拾中より

後よりより人より自御より

任取より

賞買より

賞取より

同新新吉町

右平次







字々不而自疏言以と操字進致  
下付の〜後右向任後〜上巻  
中〜字通古海の例〜人合自  
解以〜字一筆修〜向〜色  
難方以肥後西向操中進致

後儀之趣解

寛政五世辛巳後

六十五番

大坂町奉行向

一物所不向〜唐書賞之自解仕の件

竹垣宮馬西付友所

梅島春系致西寄書付

西本願寺流

東本願寺内佛照下

西林寺位打

惠了

治通

右〜の義出所不知唐書賞最の段不  
以たの得方自解以〜以高〜付石の五  
上智〜不及抄法

六十二



此等修持書之修之次第佛照寺

月向自去子年秋後至德平上在鐵

以中途中之及連上於此各各不何

之のの廣上人考之何系動千動及

蠟石部之實支抄之佛照寺之修

言照寺了端之在之修子抄向之支

右亦之廣人考之何系動千動及

不之之之之之之之之之之之之

海之之之有之且之連之者之在之知

不中之之之之之之之之之之之之

書面之之之之之之之之之之之之

之之之之之之之之之之之之之

節抄之之之之之之之之之之之之

以之去子七月以後之以下之之之

所之之之之之之之之之之之之

實之之之之之之之之之之之之

之備借之掃磨屋依之備之新助之

後之不之之之之之之之之之之

實之之之之之之之之之之之之

宥之之之之之之之之之之之之



法之如何を建在解の例に見る何  
通賞を以て取上りて之を不左何

任職之存解

*[Faint bleed-through text from the reverse side]*

寛政八辰年後

己卯二月

大坂町奉行

一 蕨之庄廣瀬東奥屋町倉印任津南前

不知胡椒賣買の事一紙

松平安藤守成

蕨之庄廣瀬東奥屋町

倉印任

年三月

一 蕨之庄と廣瀬東奥屋町  
の事一紙

右の事中人店之番長年三白石石  
赤丸胡椒賣買の事一紙  
ゆえ不左へ取上りて賣買の味を

の事



於高表能なるは股取の買入は是  
合由え此之役節は自解のりは  
之付賣代賣利銀を取らざるに及

四法

此等以味書くは是のりは  
不為く是の賣買は是のりは  
不為く是の賣買は是のりは  
自解のりは是のりは  
是のりは是のりは  
新の自解のりは是のりは

賣代賣利は是のりは

此法

法取の通解



寛政八辰年以後

辛巳拾八番

大坂所を以て

一 上橋所町品川屋市之店出所不<sub>レ</sub>同<sub>レ</sub>極中<sub>レ</sub>大

扱<sub>レ</sub>紙

進子町針屋<sub>レ</sub>之店

借<sub>レ</sub>金

河内屋極吉<sub>レ</sub>同<sub>レ</sub>店

店<sub>レ</sub>之<sub>レ</sub>借

指<sub>レ</sub>六<sub>レ</sub>人

有<sub>レ</sub>之<sub>レ</sub>の<sub>レ</sub>大<sub>レ</sub>和<sub>レ</sub>不<sub>レ</sub>同<sub>レ</sub>不<sub>レ</sub>同<sub>レ</sub>紙<sub>レ</sub>極<sub>レ</sub>中<sub>レ</sub>大

賞<sub>レ</sub>の<sub>レ</sub>由<sub>レ</sub>以<sub>レ</sub>後<sub>レ</sub>不<sub>レ</sub>同<sub>レ</sub>以<sub>レ</sub>在<sub>レ</sub>以<sub>レ</sub>得<sub>レ</sub>有<sub>レ</sub>給<sub>レ</sub>給

而<sub>レ</sub>持<sub>レ</sub>不<sub>レ</sub>同<sub>レ</sub>不<sub>レ</sub>同<sub>レ</sub>極<sub>レ</sub>以<sub>レ</sub>多<sub>レ</sub>不<sub>レ</sub>同<sub>レ</sub>代<sub>レ</sub>賞

出所不<sub>レ</sub>同<sub>レ</sub>紙<sub>レ</sub>極<sub>レ</sub>中<sub>レ</sub>大<sub>レ</sub>賞  
以<sub>レ</sub>不<sub>レ</sub>同<sub>レ</sub>代<sub>レ</sub>利<sub>レ</sub>大<sub>レ</sub>不<sub>レ</sub>同<sub>レ</sub>紙<sub>レ</sub>極<sub>レ</sub>中<sub>レ</sub>大<sub>レ</sub>賞

不<sub>レ</sub>同

不<sub>レ</sub>同



利に金銀を以て自解の爲に以て自解  
金銀取之智に及ばず

世に去る年経後、少くも其の去後

所より何れも、其の度相違ないに

一併に自解の爲に以て其の去後

其の去後、其の度相違ないに及

汝は有るに後、其の度相違ないに

何れも、其の度相違ないに例え

合向に有るに、其の度相違ないに及

汝は有るに、其の度相違ないに例え

寛政十二年甲申

十七番

大坂町奉行

一、薩長松本其の度相違ないに及

一併

長崎町奉行

其の度相違ないに及

令書 平三郎

石高の度相違ないに及  
自解の爲に以て其の去後

右の度相違ないに及、其の度相違ないに及

元々人徳を信じて、其の度相違ないに及

各引受、其の度相違ないに及、其の度相違ないに及

七十六











高子相元百辛以後 六十二年前

大坂町をり何

一伏見屋口前之傷町吉六前右とく

之屋物高貴貴い年し山一併

尾町卸丁目

招居之吉継某種様

吉田屋

宗三様

和卸人

右のり之義正名正右左記各物

六十七



高貴人少申一以股不取之口在口  
殆く不物く品名お波自海山終  
付名お品取之智く不友山終  
付兼去日卯年仔細之口下口  
大坂町寺口お向口不口口口  
高貴人少申一以件く自海  
少申一以その口不口口口  
一外品并代金銀元取上智く不友  
山終名口口口口口口口口  
口口口口口口口口口口口口

出山品并賣捌口口口口口口  
代金銀取上智く不友山終

仔細く口口

口口口口口口口口口口



Faint, mostly illegible handwritten text in vertical columns on the right page.

Faint, mostly illegible handwritten text in vertical columns on the left page.

等宗又者廉忽之類



新天海所

安永五甲年以後

或指書

大坂町奉行向

一、廣東人參買文の事一併仕立

海後

新天海町

綿屋を賣るに信屋

坂屋

右之書

右の事伊之書と別合を除く

品を引替はるる事と云ふは

以得度伊之書が使ふる事新天海

五十八



東... 建内... 不... 改...

若... 至... 廣... 東... 人... 考... 考... 考... 考...

在... 在... 在... 在... 在... 在... 在... 在...

世... 世... 世... 世... 世... 世... 世... 世...

急... 急... 急... 急... 急... 急... 急... 急...

伊... 伊... 伊... 伊... 伊... 伊... 伊... 伊...

道... 道... 道... 道... 道... 道... 道... 道...

近... 近... 近... 近... 近... 近... 近... 近...

迎... 迎... 迎... 迎... 迎... 迎... 迎... 迎...

次... 次... 次... 次... 次... 次... 次... 次...

大... 大... 大... 大... 大... 大... 大... 大...

大... 大... 大... 大... 大... 大... 大... 大...

右... の... 義... 在... 吏... 在... 右... 馬... 仁... 之... 席...

仁... 親... 之... 代... 在... 之... 席... 中... 合... 廣... 東... 之... 考...

考... 賞... 之... 筋... 之... 義... 兼... 合... 程... 又... 考... 考...

考... 考... 考... 考... 考... 考... 考... 考... 考... 考... 考... 考...

考... 考... 考... 考... 考... 考... 考... 考... 考... 考... 考... 考...

考... 考... 考... 考... 考... 考... 考... 考... 考... 考... 考... 考...

考... 考... 考... 考... 考... 考... 考... 考... 考... 考... 考... 考...

考... 考... 考... 考... 考... 考... 考... 考... 考... 考... 考... 考...

考... 考... 考... 考... 考... 考... 考... 考... 考... 考... 考... 考...

考... 考... 考... 考... 考... 考... 考... 考... 考... 考... 考... 考...



おれが不徳の由に仕立得たて申す  
此程の事と申すに遠く私欲の心知  
し不おれが由り急交はり申す  
其人を考へて

世に世に申すも申すおれが由

妻細く候し不申す申す人考

有る事申す不申す申す代

在る事申す申す申す申す

右人考申す申す申す申す

けしもの事申す申す申す

右に申す申す申す申す

おれが由り急交はり申す

右人考申す申す申す申す

取上急交はり

仔細に申す

薩摩守中筋町

米屋徳高支配信屋

信屋

忠 三信

右に申す申す申す申す



扱はあそ松右馬持系一唐糸  
人多高買買三推乃以名脚も不取の  
得右在人多松右馬持宅唐糸方  
お取の出元も承松右馬持取  
留並果事之御出交多々自  
於宅松右馬持凌屋伊高の買  
買之對信住の租名及見之  
住並の取等字之取交松右馬  
信取も不取松伊高の取交  
ゆ之と右中難は月事不取之

庄の事多目五冊之文之料

付系先事之取信之取之  
年三月十日以後は取の都合大  
和事大坂河古事の御信之取  
お向の出所不取唐糸高買  
住の事の大取信一件之帳西  
之月娘路屋之取馬之見合付  
之の事唐糸人多高買  
名住於宅松右馬持唐糸人多  
高買之對信伊高の取之



とてふふに仕直しと云ふ右左衛門  
方と云は後山守の何れと云ふ  
料簿五書又

仔細と云ふ

*[Faint bleed-through text from the reverse side of the page]*

安永七戊午以後 言十一番

大坂町書

系極伊豫書何

一 出所不為度物臺買以係一併

因又と云ふと云ふ物臺買二枚

一併

内本町橋浩可

*[Red handwritten notes]*  
此係作所紙ナシ各番  
と云ふ物と云ふ物  
いと云ふ物

備前

吉三浦

又人組

二宮

菅三浦

外日人

中九



辛卯

小柳屋

長三浦

右之どの大弟惣高守高田家

山邊町新々々々の舟儀事勿也

甘平処之高谷希との新々中

石山と高田買入の事と不

存存在古服高守と高田買入

山邊町新々々々

八時付新々京新大坂新々々々

高田買入の山邊町新々々々

長崎本五浦町酒屋高田買入

平吉定書人久左衛門高田買入

平吉高田買入新々々々新々

高田買入三浦友次新々々々

高田買入高田買入新々々々

高田買入高田買入新々々々

高田買入高田買入新々々々

高田買入高田買入新々々々

高田買入高田買入新々々々

高田買入



伊弉册

*[Faint bleed-through text from the reverse side of the page]*

安永七戊辛巳後

言十二番

大坂町奉行

系極伊弉册

一 出所不明なる高貴仕人との

手紙遺りしもの由緒あり海風も

後二件

言極町奉行を以て信保屋

阿波屋又曰常同親

*[Red handwritten notes]*  
あまのふりまをうたふた  
はなれはあまのふりま  
はなれはあまのふりま

七

あまのふりまをうたふた

はなれはあまのふりま

六十



津島屋在船積入之在改船出  
船名及仕方之在船師名之在船名  
了中知之在之在改船之在船名  
之在右船名并船名之在船名  
積入之在船名之在改船名  
出船名及仕方之在船名之在船名  
上船名及仕方之在船名之在船名  
船名之在船名之在船名之在船名  
川中仕入仕方之在船名之在船名  
船名之在船名之在船名之在船名

三右拂

世儀一行之因和船屋平之船  
見合船名仕方仕方仕方仕方仕方  
三右拂

三右拂

勤平相町  
若狭屋吉右衛門  
大依屋  
中島三浦  
和即人  
年寄  
伊勢屋  
吉右衛門

此係甲辰年之  
船名及仕方之



あゝそのたふ兼る能くは進久  
之方は古也とて又不心く亦  
扱は候不存在候故に之の  
と御お心付は仕方不届と申存  
細有る事目之書又宛年家  
の書又之料

此後去年六月又日以後  
神谷方和子大坂町奉行勤役  
之書お心不届と申相書  
と申込浪又今更に之の  
仕

是後候一件之内は修可事目  
川邊屋係之書候事御書  
備屋人御紙等中付並に  
御紙候事候事御書  
まの世に申一書候事  
御書出歩候事御書  
書御書候事御書  
在候御書候事御書  
乃る目之書又之料と申  
候事候事御書候事御書



今更に海山倒見合一回急交等

任使之海

如堀印五日揚徳市屋

吉備備屋

清西屋七人

平 即

弁吉人

明子屋初之次を捕はと  
乃を移る内之り人後  
是下りの

右りの片及清西屋七人早船之加等

多雇者船之系組所在船之七人

味和之方此を捕は美之海阿波屋七

七和泉屋早之備任中内之移之荷物

之内海是れ及之云之所之れ之る急交

也

船去去年三月十日出海是れ也

若大和島大坂町吉川勤役之荷物

此出例不知荷物高之買仕之り

少仕重任任一件之自杉和可境屋

吉備備屋之新屋長之備市之り

後徳用之拍之筋吉之不中少之り

荷物之拍之任之正銘之荷物之り

遠之の院授之系割徳年家大

台形之書面之り交之荷之平控



屋添屋中少也運送了先各番法  
替以兼也今今位更以仕方不届  
少社少者治く平日少強少水向  
位致く何く色く中く今色水  
海山例く先有未治く少社少者何  
く色く急少化く

任致く色海

安永九年辛巳後

二十九年

大坂町在り何

一此町不知因桂葉買い多し一何

屋修町三丁目

迎江屋少者馬備屋

海内屋

法三節

右く之の葉先法之番付列中不届く  
致高以買文以治之番と古物葉程高  
方但更又以出所不知因桂葉買  
今上依之番と中法彼是名振以何と  
不存其在始末尋不届く少社少者

六十一



若年之上病者付法事官高  
他者並出題をそと遠お中より中  
賞採取放云費又と料

付事去ん午年神卷大和宮大坂町  
をり勤役くそお向の出所不知有

物賞賞仕りとの大出位並行候  
一件く同伏之町加多屋七席之街

依座及お同全仕りとの高方の  
入念了り如く代平八拾七席之

く品賞賞仕り候不存候と宗

仕方二出仕りる高目之費又と料

お向候様之上向之色之中と

お海山例之見合中賞く候向

く中賞採取上と料法と費又

候取く毎候



寛政三亥年四月

十二番

大坂町奉行何

一 出納不届く破産仁左扱出件

和作と恒家依いふに  
おねとと文太の根よ是より  
恒家根にれれをねとねと  
いふ

伊路町奉行目付仁左  
孫三番右扱仁左扱出件  
和作

表 八

右にその番に社九宗組に本意却七

改元初めよりその内同中各長崎方面

加左衛門と大坂表同人出店加左衛門方

六十二







既信乃多良臣安所馬為唐和實

實乃推乃德用之乃後之乃亦和實

乃大和乃甚之乃信乃和泉乃良

右邊之乃信也乃信乃和泉乃良

和泉乃良乃信乃和泉乃良

乃和泉乃良乃信乃和泉乃良

乃和泉乃良乃信乃和泉乃良

乃和泉乃良乃信乃和泉乃良

乃和泉乃良乃信乃和泉乃良

乃和泉乃良乃信乃和泉乃良

乃和泉乃良乃信乃和泉乃良

乃和泉乃良乃信乃和泉乃良

乃和泉乃良乃信乃和泉乃良

乃和泉乃良

乃和泉乃良

右  
三社九也

乃和泉乃良乃信乃和泉乃良

乃和泉乃良乃信乃和泉乃良

乃和泉乃良乃信乃和泉乃良

乃和泉乃良乃信乃和泉乃良



御得と云ふ事は御子に何の成りも  
後事お遠おやの御方お事目入候  
と右様御事お事お事お事お事  
中のお事お事お事お事お事  
幸力の事候は候お事お事  
付事お事お事お事お事  
同お事お事お事お事お事  
中のお事お事お事お事お事  
お事お事お事お事お事  
付事お事お事お事お事  
任知

寛政四年辛酉

十幼番

大坂町奉行伺

一 長崎表に在り候御高貴實に候付  
不届に取申し候

物敷に在り候  
りり

長崎伊豫所  
福永十右衛門

右様御事お事お事お事  
御事お事お事お事お事  
御事お事お事お事お事  
御事お事お事お事お事  
御事お事お事お事お事



そのと院控書を最上とて之を宗  
二のり一並け交有十席控大坂表  
以味交廻後之月子之板は電  
板有富の中は其の月合不中迎  
送了也人初教未お遠く手板と手板  
名是山段給交仕方不明之山段有  
言半子料

けあ有十席富交の教く手板  
子之有教山板中手板段有十席  
中は其の右富交の教二十席手板  
取留之是如七千六百之文手板之候  
之は其の甚く不之を之の山段有  
了也く之不之を之の山段有之料段  
之書之

任候く色條

北久吉席町吉子目  
瑞全長左衛門備后

お尋之く有ぬ之候  
手板のり

右のり之義兼之節候之趣お尋之候  
海吉之富方二千目斗致違前山段同  
而借合之一年家之り不之届候之



質の較る指亦い勿偏因ふと物爲る  
上吟味おるを補修しお成り連語  
申すも不悟十右馬の分り又引替  
手板又右方の條より右馬の方より  
應心より始末言ふ不悟の分り  
較水指より大指の右拂り長條の  
立入り後者中後

は氣吟味書く縁より右馬と  
較組より中馬福永十右馬  
分質より較り出ん性成り言ふ

物より一物より後信り  
急之洞兼より後中馬より  
一為能操書能又長條より  
要物より質より指り同他より  
品より質より右馬質より不悟  
節より中馬より長條表より較り  
通るより方より後若し中文通  
るより一物より始末言ふ不悟  
初より長條表より方より三日通  
るより同入より後一馬世より



御書目録付後人方其富老に  
 之届及る後其書中抄の  
 何れも得たけりとの日使等  
 右方とハ集り届魚一向書  
 在りし書は其書有田と云  
 御自教之字日余之同二十日  
 於後富の書と居可年家  
 富老しし不届毎年の書  
 と云書余は其書は之ら  
 之書方は其書は之ら  
 右板之書は其書は之ら  
 右板之書は其書は之ら  
 中不情と云巧い不届と云  
 兼る部書は其書は之ら  
 と見込の書は其書は之ら  
 との書は其書は其書は之ら  
 其書は其書は其書は之ら  
 其例も其書は其書は之ら  
 御書の書は其書は其書は之ら  
 其書は其書は其書は之ら



付心買ふに後を指す名正しくしるべき

以て其の事不及而止

任後之を海

長崎今津屋町

通員屋

右之浦

是より船後とあり布いふは  
若し一より船中送くは板  
を板をいふの

存しその事致す地而しその一板多

しとし多し宿致る後多致る船後

く致し有しは船中あり要る何

有十席を同じく致す日波高し上之板

くその長崎と致す下は其の長崎と

於大板表定し其の在書宿老は

お前事之由は其の船是又而及り及

とる板中席は其の意い多し致す板

く多し同人より多致す子重致也

信了事は船中席は其の重た板表占

中致すより各不中は運送了せん物

致すお遠くくは板と有是は船中席は

方書不坊は其の事長崎拂

付長崎をいふは各彼地は其味







用事... 領己各... 札... 領...  
町... 領... 札... 領...  
... 領... 札... 領...  
... 領... 札... 領...  
... 領... 札... 領...  
... 領... 札... 領...  
... 領... 札... 領...  
... 領... 札... 領...

伊波... 領...

寛政五世... 領...

五拾... 領...

大坂町... 領...

一物... 領...

賣... 領...

御... 領...

御... 領...

御... 領...

御... 領...

御... 領...

言... 領...

同... 領...

附... 領...

上... 領...



也

叶系安永七年辛巳後之

長崎奉行お何ん長崎今遊居所

將多屋伊助保之宿次席左馬助

村嘉七右衛門屋敷持世の

お何ん伊助宿引付老の段不詳

之為他々お何ん伊助上向

趣と中上之趣お海山例之

け之の之夜存上之是と高し

一兼之知人の中之何例の

何ん之也

伊助之也

永井田守の所

橋本東成殿の平屋町

七日目

山本屋字の宿同家

平之宿

何ん之也お何ん之也

右之その美伊之宿之

お何ん西之お持運の

了之お何ん之宿出所不之

お持運の何ん之宿不之



竹系是為しおあし創おんふ山  
海は伊之番に多形高物持運ひ  
日雇くそのらる何事し中多強  
了お尋ふしし子婿と中程し  
多しおおふしは乃大坂町事見  
込とん中しは後し山住んる何し  
急交せし

伊波し色海

寛政五年甲辰

五十二番

又坂町七丁目

一 出所不明し是所を扱ひ者一併

紀元和舟山強所

次 多坊

出所不明しは強所  
又さしは強所  
是のし

右の候又七段市村の強所  
亦其出所不明しは強所  
但れけその台強所  
此の強所は強所



所不亦知尋迹之及七多初收味之  
良在長信の書面と云候之候中云  
仕候事取候以候不事之云年之付之新  
之書又

時多知所之不以信候也候之云不云  
も以仕候以候又也候之云世五信之  
書面信候也候之云不事之以仕候

明治八年年安候中務之補中御定事  
以之良候之上以候之付之信候令  
子村七郎右馬之候様多々復藉以

多一以事不存事之以之候令何候  
中候之候又之而中候書付之候之候  
之助右馬之候様多々御定之信候  
復藉以之候末又之而由信候以候  
不事之付之付之日之候之候之候之候  
之付之日之候

任候之信候

備後河津目  
志光寺信候  
瑞屋  
右七

右之の事み七御事おし信候也



為之品并出所とあり凡既之品  
右品出所不知是所とあり  
各件之付急交也

付候其品見改も不致候と云  
之と不意之出所は月向之趣  
交也

任候之品

寛政六寅年四月

百拾八番

長濟奉行伺

一長中込所傳言曰奉之助密賞以多

以一件

密賞之品有人を安に  
及又之を存書人

招書  
山口良在馬  
不 到人

右之品の在長中人屋發塚外迄  
取以之別之入之品密賞之趣  
立入以後之品あり昔新日之品  
其品在長中地方等所之品不意

六十六



壬午五月十日押込

付番去々年任候事下ヶ抄取仕長

務奉行お伺仕長崎本石原町務物

事惣之儀一併之向商人屋敷堀外

之番町番之番所尚番船番合兵

町使之之仕候商人屋敷上番

以之由り之入之儀申中意

當番町家賃之儀之波出仕之儀

有之番所之儀お借不仕仕在令

勤方等宗之儀不仕仕在十日

押込とお伺仕候之上向之儀

申上之儀お海山例之儀有伺

之儀之月十日押込

任候之儀

商人屋敷堀外

三番辻番

長崎浪屋町

順之儀

外之儀人

商人屋敷堀外之儀

右之儀の仕候商人屋敷堀外辻番

所お借仕之儀之儀之儀申中意

之儀お借仕之儀之儀申中意



乃水浩不乃平亮節方等余所  
之義不意之也廿二日押込

一付義去々戌年任候所下能如長

崎手形お向の密書一件の内角

人屋敷塚不道番人在後有人

屋敷波番のりて入之義を又取申恩

當其在密書賞之由候之出入の事出

実事あり書新の乃水浩不乃所

在日平亮見節方等余所之候不意

之候之由も誤と申向任候之

向の趣と申之由も趣書候の例

又各あり大二十日申候

任候之由候



寛政七年辛巳渡 己巳拾五番

大坂町奉行伺

一 薩長山田所云左馬 不白云左馬物

改臺買取仕付

京田幸町三條上町

大外屋みの備屋

伊勢屋

利多清

下人船中云核云右  
買取仕と申候人

右云々の義薩長山田所下人

字多清兼船中云出所不知候云

六十七



紙賞之取以始未不存所在以紙之  
お遠古より以得た之類の中付方味  
之段不為之付之科 三費又

付系は味書之紙より以紙之味  
賞之中より最者十人字之清  
上殿爰中付流品は下知

六同人於船中不白之品賞之段  
不存之の付安永三年奉旨紙

伏見町加加屋七席之清養屋  
五同屋仕の上六商ひ方別入

意平安寺代年八柱長流不  
西之品賞買仕儀不存段等  
留仕方之仕在りる之科流等  
又之お向之趣お紙例之入各  
何之趣之科流之趣又

仔細之趣

出所不白之品紙中白  
後入之品紙中白

白之字清西町  
多田金清左衛門借屋  
和泉屋  
平 七







田庄及地筑之屋不五人との在  
竊小船を舟物取外移入指定  
多摩洋急船の長高拂又八月  
物大坂蔵屋安は所揚は舟山  
船の船中二取隠るは舟取所  
在は後寧候より言ハ不常三舟五  
十日押込

付長去に戊午年任給に以下言加  
以長勝舟行お向の舟人屋敷  
堀下番所 船番行同 舟番外

舟人屋敷人屋敷は後番はり  
川とて急入船船中惣番屋敷  
高き一取高は後安は舟取  
舟一番所は舟取舟は舟取  
今勤方舟屋敷は舟取舟  
舟取舟舟日押込は舟取舟  
舟取舟例は舟取舟舟取舟  
舟取舟舟日押込

任給は舟取



*[Faint bleed-through text from the reverse side of the page]*

寛政七年辛巳後

己酉年春

大坂町古河

一長崎今下町地村屋十数軒あり

唐物致賣買之件

長崎在番

糸宿老

念光年在馬

享和三年老在馬  
如右紙に取

右の如きの義以前お改地賣買は世

賣買にお改地賣買は八ヶ戸に後

今も取立は定まらぬ

六十八



出山後八市係手板取由長承元正  
見改言知事等之長承元正長承元正  
老古手合手板出山元正山股市行  
局義不取付二千日押込

時義安永三年年大恒所在

お向の松市河時船取之新長承

外之入後徳月之拍山長元正

山長元正手板取由長承元正

長承元正手板取由長承元正

長承元正手板取由長承元正

長承元正手板取由長承元正

長承元正手板取由長承元正

長承元正手板取由長承元正

長承元正手板取由長承元正

長承元正手板取由長承元正

長承元正手板取由長承元正

入札商人

長承元正

南橋八郎下代

長承元正

長承元正

右の事長承元正手板取由長承元正











右の如く大坂屋敷に歸す所付  
直上より平田様へ公に呈す所如く  
不意に急病に罹り候との事ありし  
及候條はと不仕所を以候不意に  
二十日押込

付奉去日亥年 評級以下を以  
以候事行向候屋敷御返寄を  
京奉事言向次高田忠年  
奉久吉左衛門候兼多屋敷改  
正申付申候列々去日百奉不

心々急病に罹り候事御返寄の事  
一固以仕奉申候事候との事  
急病に罹り候事申入候事候後  
直上より程更向を以候御返  
又以候事不仕所を以候事候  
扱ひその事候事候事候事  
以候令改方等余候事候事候  
候事候事候事候事候事候  
大坂屋敷候事候事候事候事  
扱寄御返寄事候事候事候事



と八段も遠くはるに科海之書  
文中付相文入意は如く下後  
引と古何以来没方入意は如  
下中後と中上と通し古海は例  
又合示不区は名何と通し一  
三十日押込

仔細に書海

入札商人

長崎門仲町

上田猪八郎

長崎にありとあり人

右の如く書海之旨は書海は終  
眼肉ハ地境におぬれ何れは如く通  
宿老はし不おも海軍書海は札  
し之ハ若年より高書方へ後  
下代有司文は年々如く是れは如く  
一向おぬれ中は古何物文了相如く  
ゆりり中は如く通し下代有司  
付相文入意は如く下後  
不弟に付之科五書文

付相文は書海之旨は書海



以就眼肉地法とわらひの連宿  
老々も不お着との有在共前  
書大馬屋借物一併の内法改  
町幸下目鍵屋孫之借之記借  
屋小南金若右邊後平野屋孫借  
之別合之取手高向と之板方地給  
以作之と之取手高向と之板方地給  
之門南先之眼為之取手高向と之  
之取手高向と之取手高向と之  
之取手高向と之取手高向と之

命鼎之舊伊勢屋文和古書状元  
御之り之段程又之御前文之  
後以條之取手高向と之取手高向  
以局仕方之取手高向と之取手高向  
之取手高向と之取手高向と之  
下代之り中後方不取手高向と之  
以之仕高向と之取手高向と之  
文

伊勢屋文和



南陽屋何

服店之書與筆程抄

佛具屋

久藏

少人等之為之由之故

右之等の為之筆程高貴之由不之由  
法事有之由何之由他由何之由  
其筆程高貴不之由之故何之由  
其在何處之筆程中何之由高貴  
何之由高貴之由不之由何之由  
不之由何之由之由之由

此筆程永三年奉大坂所之由

右何之由修何之由何之由

之由支既指屋之由何之由高貴  
何之由之由之由何之由何之由  
何之由何之由何之由何之由  
何之由何之由何之由何之由  
何之由何之由何之由何之由  
何之由何之由何之由何之由  
何之由何之由何之由何之由  
何之由何之由何之由何之由  
何之由何之由何之由何之由  
何之由何之由何之由何之由

何之由何之由



新取町

長崎縣庁宛

敬呈

安之侍

子に候し申所より  
總送り候

右の事長崎縣庁宛宛  
以て候し申所より  
此方候し申所より  
方々者より申所より  
至り候し申所より  
為候し申所より  
此方候し申所より

五世文

此後長崎縣庁宛宛  
子に候し申所より  
存候し申所より  
不申所より

候し申所より

長崎縣庁宛

某様宛

去々宣年々

拾人

右の事長崎縣庁宛宛

右の事長崎縣庁宛宛















以方在命ふりて新捨世又

付奉り申書く迄とてとて申る心易

公の申す事申す至新七段申す程並

場申す申す申すの事御入の事

松申す申す申す申す申す申す申す

候申す候申す候申す候申す候申す

候申す候申す

候申す候申す

長塚候申す申す申す

申す申す申す申す申す申す

申す申す申す申す申す申す

右申す申す申す申す申す申す

申す申す申す申す申す申す

下人申す申す申す申す申す申す

申す申す申す申す申す申す

申す申す申す申す申す申す

付奉り申す申す申す申す申す申す

大塚候申す申す申す申す申す申す

河内屋忠信申す申す申す申す申す



依之留之在扱せし名高貴の心物之扱又  
身之不在具又和名水屋産石馬より  
在八占後令之依も依之留之中付直  
同人引之更五年の付委細く依之留  
名中より以て依之留の法不事知  
上より扱之月申之より仕公及物賣  
買并是八方令あり後之より忠  
之留と名を合依之留と意對仕の中  
引合し之の中より縁何處符合  
仕之より令依之留仕業之より遠おの

手代何せに依之留不也し名高貴仕之と  
も不依之留在正扱不の而仕方不保  
こり仕之より自之費又之料と名何  
任後之何と名中より又各付  
そのより小同金之扱より仕之より小  
同金扱之故之料之費又

任後之留海

松平豊後守候  
薩長御用少左衛門仁右衛門  
西將田船扱現丸中船取  
同而  
三日月右馬

石之留之船産之積入候











いふに... 船屋... 積入... 不存... 氏... 心

け... 仲... 口... 左... 右... 了... 修...

右... 左... 世...

白坂町... 備...

下人... 久...

右... 相... 久... 右... 忠...







取引以多一山為由得之出所之  
不取札紙了、重之、不取自  
紙、重之、不取之、急之、

任依之、急之

享和元酉辛申後、又十二番

大坂町在、何

一伏見屋口前之、高町吉五郎、不取之

唐物、壹貫、以、何、一、件

泉刀、以、堀、湯、屋、町、中、濱

本、屋、平、之、高、下、揚、屋、船

兼、刀、九、件、船、取

松、平、大、膳、大、丈、屋、子

防、長、德、毛、形、佐、加、多、村

平、八

同、宗、組、有、之

同、村、市、席、高、牌

長、吉

外、人

不取之、唐物、船、中、上、積、入  
主、人、と、及、手、組、不、取、也







急須

法政

Faint bleed-through text from the reverse side of the page.

高祖名号

中世書

大坂町

一物所不... 高祖名号

一作

柏乃之石... 右全より...

滋賀沼山本町海部屋  
法隆寺支院備後屋  
大坂町本町上船富丸  
汗船歌  
在吹師

右... の後...

高祖... 岩林...

長海... 白紙...



買入者安方ありては中付並に六  
傳を以て酒堂捌為致し代限古傳に  
以て厚あり候に甘篤と稱して下取  
知を以て候に於長湯唐物積入當  
表より賣捌右代金と以て代金毎に  
知共其取と名あり候に其取不候に  
在り候不取に付傳を以て代金  
取と之科五貫文  
此等傳を以て為代金不取と今更  
諸君の傳大に味書と稱するに因り

儀酒借債交旨の少くは付代金を傳  
取共不取と名あり候に其取不候に  
是は代古傳に右取共不取  
之のと名あり候に上は傳を以て代金  
上は知を以て代金と名あり候に  
その不取と名あり候に其取不候に  
兼り候に物取賣と名あり候に其取  
は中取の市に稱しては程又下取傳  
と名あり候に其取不取と名あり候に  
不取傳は一取と名あり候に其取



以有仍為台信在公令之存之

亦及之科殊五世又

任後之每所



Faint, illegible vertical text impressions, possibly bleed-through from the reverse side of the page.



