

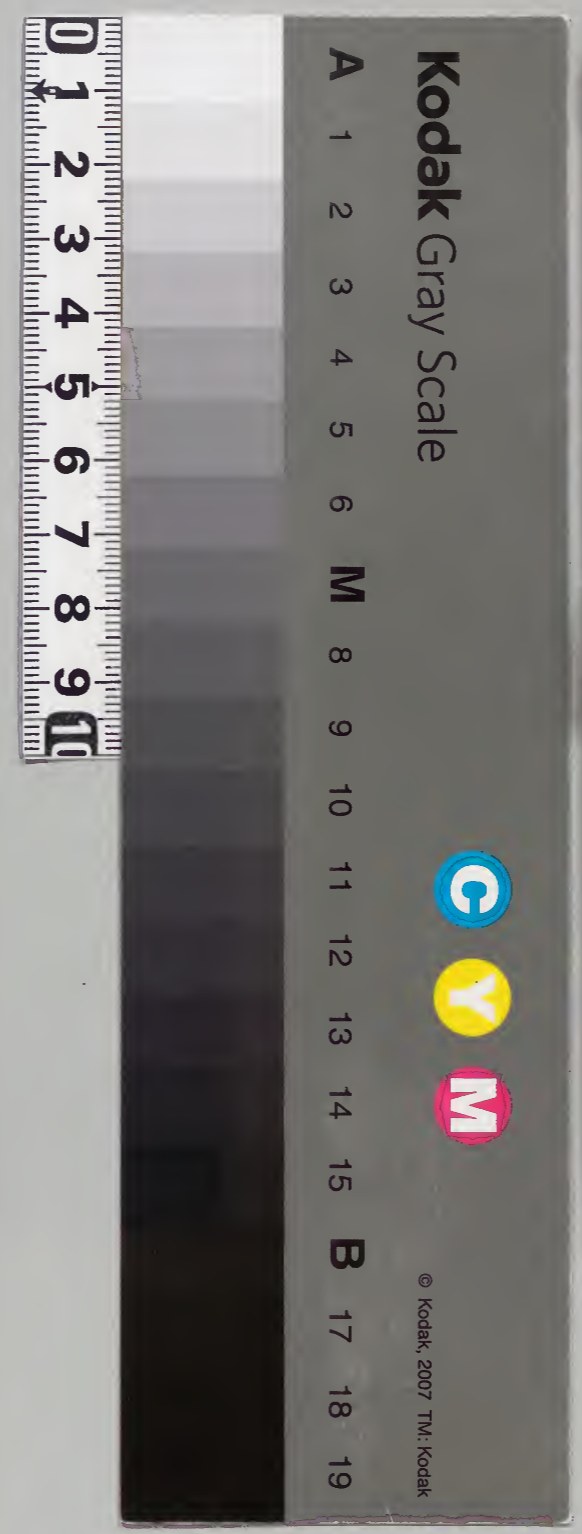
今昔物語集

本朝付世俗

和書門			
類	號	函	架
二	一七	二三五	九
八	九	二	八

内閣文庫			
類	號	冊	函
二	一七	二	八
八	九	二	八

内閣文庫	
番號	和 17719
冊數	28 (26)
函號	210 108



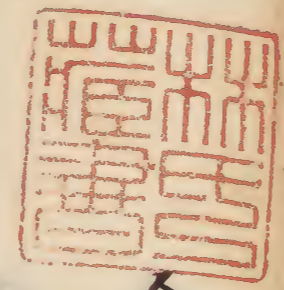
糊などで貼り付けられている部分がめくれない箇所あり

兵衛佐平定文假借本院侍從事

會平定文女出家事

近江守娘通淨藏大德事

中務太輔娘成近江郡司婢事



今昔物語集卷第九

本朝付惡行

市藏入盜人語第一

多襄丸調伏丸二人盜人語第二

不被知人女盜人語第三

隱世人聲成語第四

平貞盛朝臣於法師家射取語第五

放免共為強盜入人家被捕語第六



藤太夫 家入強盜被捕語第七

下野守為元家入強盜取女語第八

阿弥陀聖人教人宿其家被教語第九

伯耆国府藏入盜人被教語第十

幼兒盜家蒙父不孝語第十一

筑後前司源忠理家入盜人語第十二

民部大夫則助家來盜人告教害人語第十三

九條堀河住女教哭語第十四

檢非違使盜系被見頭語第十五

或所女房以盜為業被見頭語第十六

播津國末屋寺盜鐘語第十七

羅城門登上層見死人盜人語第十八

袴垂於岡山虛死教人語第十九

明法博士善澄被教強盜語第二十

紀伊國晴澄值盜人語第二十一

諸鳥部寺女值盜人語第二十二

具妻行丹波国男於大江山被傳語茅廿三  
近江国主女將行美濃国賣男語茅廿四  
丹波守平貞威取見于語茅廿五  
日向守教書生語茅廿六  
主殿頭源章家造罪語茅廿七  
住清水南邊乞食以女謀入人教語茅廿八  
女被捕乞包弃子逃語茅廿九  
上総守維時即等打雙六被突教語茅三十

鎮西人渡新羅值席語茅三十一  
陸奥国狗山狗咋教大蛇語茅三十二  
肥後国鷲咋教蛇語茅三十三  
民部御忠父鷹知本主語茅廿四  
鎮西猿打教鷹為報恩子女語茅廿五  
於鈴香山蜂螫教盜人語茅廿六  
蜂擬報蜘蛛恐語茅三十七  
母牛突教狼語茅三十八

西市蔵入盗人語第一

今昔 天皇ノ御代ニ西ノ市ノ蔵ニ盗人  
入ニケリ盗人蔵ノ内ニ籠タル由シ関テ  
檢非違使共皆打衛テ捕ヘムト為ルニ上  
ノ判官ノト云ケル人冠ニテ青色ノ表ノ  
衣ヲ着テ調度員テ其中ニ有ケルニ銚ヲ  
取タル放逸ノ蔵ノ戸ノ許ニ近ク立タル  
シ蔵ノ戸ノ迫ヨリ盗人此ヲ放免ヲ拓キ

寄ス放免寄テ聞クニ盗人ノ云ク上ノ判  
官ニ申セ御馬ヨリ下テ此ノ戸ノ許ニ立  
寄セ給ヘ御耳ニ差廊テ忍テ可申キ事侍  
リト放免上ノ判官ノ許ニ差寄テ盗人此  
トト申スト告レハ上ノ判官此レシ聞テ  
戸ノ許ニ寄ラムト為ルヲ異檢非遠使共  
此レ系便无キ事也ト云テ止ム然レトモ  
上ノ判官此レハ極有ル事ナラムト思テ

馬ヨリ下テ蔵ノ許ニ寄又其ノ時ニ盗人  
蔵ノ戸ヲ聞テ上ノ判官シ此入ラマ給ヘ  
ト云ヘハ上ノ判官戸ノ内ニ入又盗人戸  
シ内差ニ差籠テ檢非遠使共此レシ見テ  
系奇異キ事也蔵ノ内ニ盗人ヲ籠ツ衛テ  
捕ヘムト為ルニ上ノ判官盗人ニ被呼テ  
蔵ノ内ニ入テ内差ニ差籠テ盗人ト語ニ  
給フ此レ世ニ无キ事ナリト云テ誇リ腹

立合タル事无限ニ而ル間暫許有テ蔵ノ  
戸開又上ノ判官蔵ヨリ出テ馬ニ乘テ馬  
ニハ遣使共ノ有ル取ニ打寄テ此レハ極  
有ル事也ケリ暫ク此ノ追捕不可被行ス  
可譽キ事有ト云テ内ニ糸ス其ノ間檢非  
遣使共ハ打廻テ立ル程ニ暫計有テ上ノ  
判官返リ来テ此ノ追捕不可被行ス連ニ  
罷リ返ト宣旨有ト云ケレハ檢非遣使共

此レシ聞テ訂テ去ニケリ上ノ判官一人  
ハ留リテ日ノ暮レテ蔵ノ戸ノ許ニ寄テ  
天皇ノ御也給ケル事ヲ盗人ニ語ケリ其  
ノ時ニ盗人音ヲ放テ哭ク莫无限ニ其ノ  
後上ノ判官ハ内ニ返リ恭ニケリ盗人ハ  
蔵ヨリ出テ行ケム方ヲ不知ス此レ誰人  
ト知ル莫元ニ急遂ニ其ノ故ヲ人不知サ  
リケリトナム語り傳ヘタルトヤ

多襄丸調伏丸二人盗人語第三

今昔世ニ二人ノ盗人有ケリ多襄丸調伏  
丸トソ云ケル多襄丸ハ頭レテ人ニ被知  
タル盗人ニテ有ケルニ常ニ蔵穿ツ事ヲ  
ソ役トシケル度々被捕テ獄ニ被禁ケリ  
調伏丸ハ何也ケル事ニカ有ラム誰トモ  
不被知又盗人ニテナム有ケル多襄丸モ  
似タリ其ノ時ニナム多襄丸恠ト思ヒケ

ル調伏丸名ヲハ聞ケトモ遂ニ誰ト云フ  
事ヲモ不被知テ止ニケリ世ニモ人皆極  
ク恠ヒケリ此レヲ思フニ調伏丸極テ賢  
キ奴也カニ多襄丸ト具シテ盗ニ行ケム  
ニ誰トモ不被知テ止ニケリ極テ難有キ  
事也トソ世ノ人云ケルトナム語り傳ヘ  
タルトヤ  
不被知人女盗人語第三



今音何レノ程ノ事ニカ有ケム侍程セケ  
ル者ノ誰トハ不知ス年計ニテ長又ハ  
ヤカニテツシ赤鬚ナル有ケリ夕暮方ニ  
トトノ邊ヲ過ケルシ半蔀ノ有ケルヨリ  
鼠鳴シシテ手ヲ指出テ招ケレハ男寄テ  
召ニヤ候ラムト云ケレハ女音ニテ関工  
ヘキ事ノ有テナム其ノ戸ハ閉タル様ナ  
レトモ押セハ開也其レシ押開テ御セト

云ケレハ男思ヒ不懸又事カナトハ思ヒ  
ナカラ押開テ入ニケリ其ノ女出會テ其  
ノ戸差シテ御セト云ケレハ戸シ差シテ  
寄タルニ女上テ来ト云ケレハ男上ニケ  
リ簾ノ内ニ呼入レタレハ系吉クニタレ  
取ニ清氣ナル女ノ形千愛敬付タルカ年  
女餘計ナル只獨リ居テ打暖テケレハ  
男近ク寄ニケリ此許女ノ睦ヒムニハ男

ト成ナム者ノ可邊キ様无ケレハ二人卧  
ニケリ其ノ家ニ忽一人无ケレハ此ハ  
何ナル取ニカ有ラムト恠ク思ヘトモ氣  
近ク成テ後男女ニ志深ク成ニケレハ暮  
ルモ不知テトタルニ日暮又レハ門ヲ叩  
ク者有リ人无ケレハ男行テ向ク開タレ  
ハ侍メキタル男二人女房メキタル女二  
人下衆女ヲ具シテ入来タリ幕下シ火ナ

ト燃シテ系清氣ナル食物ヲ銀ノ器共ニ  
為居ヘテ女ニモ男ニモ食セタリ男此ヲ  
思ヒケル様我レ入テ戸ハ差テキ其ノ後  
女人ニ云事モ无カリツルニ何ニシテ我  
カ食物ヲサヘ持来タルニカ有ラム若モ  
異夫ノ有ニヤ有ラムト思ヒケレトモ物  
ノ欲ク成ニケレハ吉ク食ツ女モ男ニモ  
不憚ス物食フ様月无カラス食畢ハレハ

女房又キタル者取り枯メナトレテ出テ  
吉又其ノ後男ヲ遣テ戸ヲハ差セテ二人  
卧又夜明テ後赤門ヲ叩ケレハ男行テ開  
タルニ夜前ノ者共ニハ非テ異者共入来  
テ幕打上ケ此彼コ打掃ナトシテ暫居タ  
ル程ニ粥強飯持来テ其等食ナトシテ取  
リ次キ晝ノ食物持来テ其等食セ畢テ忽  
皆去又此様ニシツ、二三日有ル程ニ女

男ニ物ナト一可行き取ヤ有ルト問ハハ  
男白地ニ知タル人ノ許ニ行テ可云キ事  
コソ侍レト答フレハ女然ラハ疾ク御セ  
ト云テ暫居タル程ニ吉キ馬ニ尋常ノ鞍  
置テ水旱賢束タル雜色三人計舎人ト具  
シテ将束タリ然テ其ノ居タル後ニ臺屋  
立夕取ノ有ケルヨリ着テ歎キ程ノ賢束  
ヲ取出シテ着セケレハ男其レヲ打着テ

其ノ馬ニ這乗テ從者共シ具シテ行ケル  
ニ其ノ男共心ニ叶ヒ仕ヒ吉キ事无限シ  
然テ返ニケレハ馬モ從者共モ女何ニモ  
不云子トモ返リ去ヌ物食スル事ナトモ  
女ノ云ヒ俸ツル更無ケレトモ何コヨリ  
持来ルトモ无クテ只同ニ様ニソシケル  
此様ニ為ル程ニ念キ事无クテ亦日計有  
テ女男ニ云フ様思ヒ不懸ス從ナル宿世

ノ様ナレトモ可然クテコソハ此テモ御ス  
ラメ然レハ生トモ死トモ我カ云ハム事  
ハヨモ不辭シナト男實ニ今ハ生ムトモ  
教サムトモ只又御心也ト云ケレハ女糸  
喜ク思タリケリト云テ物食ヒ拵メナト  
シテ晝ハ常ノ事ナレハ人モ无クテ有ケ  
ル程ニ男ヲ去来ト云テ奥ニ別也ケル屋  
ニ將行テ此ノ男ヲ髪ニ繩ヲ付テ幡物ト

云フ物ニ寄セテ背ツ出サセテ足ヲ結曲  
ステ拈置テ女ハ馬帽子ツシ水旱袴ヲ着  
テ刻締テ苦シ以テ男ノ背ヲ慥ニ八十度  
打テケリ然テ何カ思スルト男ニ問ケレ  
ハ男氣シクハ非スト答ヘケレハ女然レ  
ハヨト云テ寃ノ土ヲ立テ吞セ吉キ醋ヲ  
吞セテ土ヲ吉ク掃テ卧セテ一時計有テ  
引起シテ例ノ如ク成ニケレハ其ノ後ハ

例ヨリハ食物ヲ吉クシテ持来夕リ吉ク  
ク勞ハリテ三日計シ隔テ杖目才口愈ル  
程ニ前ノ取口ニ將行テ亦同ニ極ニ惜物  
ニ寄セテ本ノ杖目打ケレハ杖目ニ隨テ  
血走り肉乱ケルシ八十度打テケリ然テ  
堪又ヘシヤト問ケレハ男聊気色モ不替  
テ堪又ヘシト答ヘケレハ此ノ度ハ初日  
リモ讀メ感シテ吉ク勞テ忽四五日計有

テ亦同様ニ打ケルニ其レニモ尚全様ニ  
堪ヌヘシト云ケレハ別返シテ腹ヲ打テ  
ケリ其レニモ尚事ニモ非スト云ケレハ  
艶ス韻メ感シテ日来吉ク勞テ杖目既ニ  
愈畢テ後夕暮方ニ黒キ水旱袴ト清氣ナ  
ル弓胡録脛中藁沓ナトヲ取出シテ着セ  
枯メツ然テ教ナル様此ヨリ蓼中ノ御門  
ニ行テ忍ヤカニ弦打シセヨ然ラハ人忽

弦打シセム物ソ亦シ吹カハ示吹カム  
者有ラムスラム其ニ歩ニ寄ラセ此ハ誰  
ソト問ハンスラム然ラハ只侍リト答ヘ  
ヨ然テ將行カム際ニ行テ云ハムニ隨テ  
立テム取ニ立テ人ナトノ出来テ妨ケム  
取シ吉ク防テ然テ其レヨリ船岳ノ許ニ  
行テソ物ハ沙汰セムトスラム其レニ取  
ラセム物ナ努々不取ソト吉ク教ヘ立テ

遣ツ男教へケルマ、ニ行タリケレハ云  
ケル様ニ呼ヒ寄セテケリ見ケレハ只同  
様成者大人計立タリ其レニ差去テ色白  
ラカナル男ノ小サマカナル立タリ其レ  
ニハ皆畏ニリタル気色ニテソ有ケル其  
ノ外ニ下衆ソ二三十人計有ケル其ニテ  
云ヒ沙汰シテ極烈テ京ノ内ニ入テ大キ  
也ケル家ニ入ラセトテ廿人計人シ此彼

コノ煩ハシト思エケル人ノ家々ノ門ニ  
二三人ツ、立テ残ハ皆其ノ家ニ入又此  
ノ男ヲハ試ムトシ思ケレハ中ニ煩ハル  
キ家ノ門ニ人シ立タリケルニ加ヘテ夕  
リ其ヨリ人出来ムトシテ防テ射ケレト  
モ吉ク戦テ射取ナトシテ方々也ケル者  
共ノ翔シモ皆吉ク見テケリ然テ物取畢  
テ船岳ノ許ニ行テ物共分チケルニ此ノ

男ニ取セケレハ男我レハ物ノ要モ不侍  
ス只此様ニ習ハムトテ叅ツル也ト云テ  
不取サリケレハ首ト思ヒツテ去テ立テ  
リケル者請思タリケリ然テ皆各別レ去  
ニケリ此ノ男ハ此ノ家ニ返リ来タリケ  
レハ湯涌ニ儲ケ食物ナト儲テ侍ケレハ  
然様ノ事ナト皆畢テ二人卧ヌ此ノ女ノ  
難去ク哀レニ思エケレハ男此レヲ疎ト

ニ思フ心モ无カリケル此ノ様ニ為ル事  
既ニ七八度ニ成ニケリ或ル時ニハ打物  
ヲ持セテ内ニモ入レケリ或ル時ニハ弓  
箭ヲ持テ外ニモ立テケリ其レニ皆十賢  
ク翔ケレハ如此クシテ有ル程ニ女鎧ヲ  
一ツ取出テ男ニ教ヘテ云ク此レ六角ヨ  
リハ北ヨリハニ然々云ハム所ニ持  
行テ其ニ蔵何ソ有ラム其ノ蔵ノ其方ナ



ルヲ開テ目ニ付カム物ヲ吉ク括メ結ハ  
セテ其ノ邊ニハ車借ト云フ者數有リ其  
レヲ呼セテ積テ持来トテ遺タリケレハ  
男教タルニ、ニ行テ見ケルニ實ニ蔵共  
有ル中ニ教ヘツル蔵ヲ開テ見レハ教キ  
物皆此ノ蔵ニ有リ奇異キ能カナト思テ  
云ケルニ、ニ車ニ積テ持来テ思シキ様  
ニ取リ仕ヒケリ此様ニシツ、過シケル

程ニ一二年ニモ過又而間此ノ書有ル時  
ニ物心細氣ニ思テ常ニ笑シ男例ハ此レ  
事モ元キニ恠シト思テ何ト此ハ御スレ  
ソト問ケレハ女只不意ス別レヌル事モ  
ヤ有ラムスラムト思フカ哀ナルソト云  
ケレハ男何ナレハ今更ニ然ハ思スソト  
問ケレハ女墓元キ世ノ中ハ然ノミコソ  
ハ有レト云ケレハ男只云フ事ナメリト思

ヒテ白地ニ物ニ行ムト云ケレハ前々為  
ル様ニ為立テ遣テケリ共ノ有共衆タル  
馬ナトモ例ノ様ニコソハ有スラメト思  
フニ二三日不返ニシギ取ニテ有ケレハ  
共ノ者共ソモ衆馬ソモ其ノ夜ハ留メテ  
有ケルニ次ノ日ノ夕暮ニ白地ノ様ニ持  
成ニテ別出シケレハ、ニヤカテ不見エ  
ナリケレハ男明日返ラムスルニハ此ハ

何ナル事ソト思テ尋子来メケレトモヤ  
カテ不見エテ止ニケレハ驚キ恠ヒ思テ  
人ニ馬ソ借テ急キ返テ見ケレハ其ノ家  
跡取モ无カリケレハ此ハ何ニト奇異ソ  
思エテ蔵ノ有ニ取ニ行テ見レトモ其人  
モ取跡モ无ソテ可問キ人モ无カリケレ  
ハ云甲斐无クテ其ノ持ニソ女ノ云ニ事  
思ヒ被合ケル然テ男可為キ方无ク思エ

ケレハ本知夕リケル人ノ許ニ行テ過シ  
ケル程ニ為付ニケル事ナレハ我力心十  
盗ニケル程ニ二三度ニモ成ニケリ而ル  
間男被捕ニケレハ被問ケルニ男有ノニ  
一ニ此ノ事ヲ不落ス云ケリ此レ系奇異  
キ夏也其ノ女ハ變化ノ者ナトニテ有ケ  
ルニヤト一二日カ程ニ屋シモ蔵共シモ跡  
形ニ无ク壞失ニケメ希有ノ事也忽若ク

ノ賊徒者共シモ別具シテ去テムニ其ノ  
後不聞スシテ止ニケム奇異キ事也カニ  
亦家ニ居乍ラ云ニ俸ル夏モ无キニ思フ  
様ニシテ時モ不違ス来ツ、従者共ノ鞞  
ニケム極テ恠キ事也彼ノ家ニ男二三年  
副テ有ケルニ然也ケリト心得ル事无ク  
テ止ニケリ亦盗シケリ間モ来リ會フ者  
共誰ト云フ事ヲモ努不知テ止ニケリ其

レニ只一度ノ行會タリケル所ニ巻去テ  
立テル者ノ異者共ノ打異タリケルソ火  
ノ燭影ニ見ケレハ男ノ色トモ无ク極ク  
白ク歳カリケルカ類ツ事面様我カ妻ニ  
似タルカナト見ケルノミソ然ニヤ有ラ  
ムト思エケル其レモ慥ニ不知子ハ不當  
クテ止ニケリ此レ世ノ希有ノ事ナレハ  
此ク語り傳ヘタルトヤ

隱世人智成

語彙四

今昔ノ事ト云フ人有ケリ父母ニモ送レ  
テ世ヲ何カニセムト思ヒ寮テ妻モ无カ  
リケレハ使有ラム妻ヲモカナト尋ケル  
程ニ祖モ无クテ身一ツ使ニシクテ過ス  
女ナム有ルト人ノ告ケレハ尋テ假借シ  
ケル程ニ女事請シテケレハ男女ノ家ニ  
行テ會ニケリ男女ノ家ノ有様ヲ見ルニ

可有カシク吉ク造タル家ニ住付テ系  
之氣也女房長シテ若キ取加ヘテ七八人  
計有リ皆ノ着物ナト目安クテ着タリ半  
物ナトモ若ヤカニ兼ニ竈カナル數有リ  
亦何クヨリ物ハ持来ルトモ不見エ子ト  
モ我カ襖束小舎人童ナトノ着物ナト系  
吉クテ有セケリ牛車ナトモ思フ様ニテ  
不之カラテ有セケレハ佛神ノ助ナメリ

ト喜ニ思ケルニ妻ハ年立餘計ニテ形子  
美麗ニ髪長カリケレハ此彼コノ宮仕人  
ヲ見ルニモ此計ノ者ハ不見エ又者ヲト  
旁ニ喜ク思テ夜枯セセス棲ム程ニ四月  
五月ニ成ル程ニ妻ニ懐悵シテ惱ム気色  
ニテ三月計ニ成ヌルニ晝ル前ニ長シキ  
者二人副居テ腹打搜ナトシテ有ルニ我  
レモ産ム程危クヤ有ラムスラムナト

兼テ怖ク思ヒ次ケテ卧タル程ニ此ノ前  
ニ居タリツル女房一人ツ、立テ人モ元  
ク成ヌ男我カ此テ卧タルヲ心知ラヒテ  
立ヌルナメリト思ヒ成シテ卧タル程ニ  
北面ヨリ人遠ク来障紙ノ有ルヲ立テツ  
而ル間思ヒ不懸ヌ方ナル障紙ヲ引開レ  
ハ誰カ此ハ開クルニカ有ラムト思ヒ不  
敢テ見遣タルニ紅ノ衣ニ蘂芳染ノ水旱

ノ童子タル袖口ノ差出ルレハ此ハ何カ  
ニ誰カ来ルソト思ヒテ有ルニ差臨  
タル顔ヲ見レハ髪ヲハ後様ニ結テ烏帽  
子モヒス者ノ落蹲ト云フ舞ノ様ニテ有  
レハ奇異ク怖シク思ヒテ此ハ晝盗人ノ  
入ニケルニコソ有ケレト思テ枕上ナル  
大刀ヲ取ルニニ彼レハ何者ノ人ヤ有ル  
ト高ヤカニ云ハハ晝ハ引被テ汗水ニ成

テ卧タリ此ク云シ関テ此ノ落躄ニ似タ  
ル者急ト近ク寄来テ云ク完録サレ給ヘ  
已ハ君ノ怖シト思ヒ可食キ身ニモ不候  
ス躰ヲ御覧シテ恐サレ給フハ理ニ候ヘ  
トモ慥ニ関セ給ヒナハ哀レト思ヒ食ス  
様モ候ヒナム然レハ關シ食テ後ニ恐モ  
畢サレ給ヘリ云ヒ次テテ涙ヲ流シテサ  
メクト笑ク時ニ此ノ妻迄笑ク氣色ナレ

ハ男此レシ旁ニ心不得又思テ直ク居成  
テ心ヲ静メテ後ニ此ハ何ナレ事ノ何ナ  
ル者ノ入来テ此ハ云ソト云テ心ニ思ハ  
ク盗人ノ物取ニ入タルカ示ハ教シニ来  
タル者カト思ツルニ其氣色ハ无クテサ  
メクト笑クシ恠シト思フニ此ノ者ノ云  
ク申シ候ニ付テ慎シク難堪ク思給フレ  
トモ然リトテ被知レ不奉テ可候キ夏ニ

之不候子ナト此ノ相ニ具セサセ給ヒ夕  
ル人ハ己カ只一人持テ候フ娘也母モ不  
候子ハ極テ糸惜ト思給ヘトテ此テ置テ  
候ヒツルヲ暫ハ御ヒ遂テム事難有シト  
思給ヘテ知セ不奉サリツルニ此ク此ク  
人ノ不只ス成テ御志モ不愚又様ニ兼ハ  
リ候ヘハ遂ニ知シ食サム物故ニ不隠レ  
申シ不候シト思ヒ給テ此ク恭テ候フ也

今ハ此ク見エ奉ヌレハ心安ク候フ此ル  
者ノ娘也テリトテ思シ食レ疎ミテ若シ  
去カセ給ヒヌルナラハ世ノ中ニ生廻テ  
御ニサセヌル者トテ思シ不食ソ必ス恨  
ニ奉リナムトス其レニ若シ此ク申スニ  
付テ御志不替スシテ所ニサハ御身一ツ  
ハ藥クテ所ニシナム但シ此ル者ノ娘ソ  
ト云フ事ハ更ニヨモ人知リ不候シ己ハ



今日ヨリ後亦参り不候ニシ急此レハ者  
ノ奉ル者ナレハ主ナトヤ有ナムト思シ  
食テ疑ニ慎ニセ不給ニシ思ニキニ隨テ  
取り仕ハセ給ヘトテ蔵ノ鎰ヲ五ツ六ツ  
取出シテ前ニ置タリ急近江ノ國ニ知夕  
ル取ノ券ニ候フトテ結束子タル父共ニ  
結置タリ今日ヨリハ見エ不奉候ニシ若シ  
去セ給ニナム時コソ必ス見エ奉リ候ハ

ムスル不然サラム限ハ疑ノ如ク副ニ奉  
テ候ハムスルトテ云テ立テ去又男此シ  
聞テテ何カニ可為キ事ニ力有ナムト  
思ニ廻ス気色ヲ妻見テサメクト哭ケハ  
男云ニ誘ヘテ心ノ内ニ思ハク万ノ事余  
ニ増事无ニ若ニ去ナハ必ス被致ナムト  
ス人ニモ不被知又者ノ思ニ掛テ副ナム  
ニハ通ム夏不有ニ然レハ余モ情ノ急妻

モ難去ク思ケレハ可然キニコソハ有ラ  
メト思フニモ亦出ム取ニ人ノ忍ヒテ物  
云ハムモ只此ノ事ヲ聞テ云フナメリト  
コソハ思ハムスラ又此ハ極キ態カナト  
思テ旁ニ思ヒ煩ヘトモ余惜ケレハ只此ヲ  
不立シト思ヒ固メケリ然テ其ノ後サセタル蔵  
ノ鎔ヲ以テ云ケル終ニ其蔵シ同テ見ケレハ萬  
ノ財棟ト等シク積テナム有ケル思ヒキニ隨テソ取

リ仕ヒケル亦近江ニ知分ル取シモ偏ニ  
我カ部ニシテソ樂クテ過ケル程ニ生シ  
暮ニ糸清氣ナル紙ニ中又ノ様ナル物ヲ  
人ヒト持来テ差置テ去ヌルシ何又ナラ  
ムト思テ取テ披テ見レハ假名実リニ此  
ク書タリ恠キ様ヲ見エ奉テ後思ヒ食ヒ  
不疎ニ又シテ蔵ノ物ヲモ召ヒ仕ハセ給  
ヒ近江ノ取シモ不憚ス領セサセ給フ喜

ニ申スモ愚ニ候フ死候ナハ御護トソ死  
リ可成キ已レハ近江ノ國ニ然々ト申シ  
候ニシ者ニ候フ其レカ不思ナルト外ニ  
人ニ被謀テ憑シキ氣見エムトテ被雇テ  
罷リ候ニシニ盗人仕ケルヲモ不知給ヘ  
ス只敵罰ソト思テ罷テ候ニシ程ニ被捕  
テ候ニシカ捕テ逃テ命計ヲ存シテ候ヘ  
トモ然ル耻ヲ見候ニシカハ然力有ニ

者ソトモ人ニ被知レ不候テ早ウ死テト  
人ニハ関セテ此ク隠レテ候フ也其レニ  
世ニ候ニシ時ニ豊ニ候ニシカハ京ニ此  
ノ家ヲモ造リ置テ蔵兵ニ財ヲモ貯ヘ置  
テ候ニシカハ此ノ人ヲモ此ニ居ヘテ候  
ヒツルニ此様ニ御マサセム人ニ奉ラム  
トテ于今持テ候ヒツル也近江ノ取モ已カ  
先祖ノ領ニ候ヘハ可妨キ人モ不候ス其

レニ此ク思ヒノ如ク御ニセハ忝クナム  
ト細クト書タルヲ見テソ然ハ然カ有ケ  
ル者トモ知ケル其ノ後ハ蔵ノ物ヲモ取  
リ仕ニ近江ノ聚ヲモ知テ樂シクテソ有  
ケル然ルニテモ少シ棲儒キ妻也カニ後ニ人知ニケ  
ルニヤ有ラム此ナム語リ傳ヘタルトヤ

平貞盛朝臣於法師家射取盜人語茅五  
今昔下邊ニ生徳有ル法師有ケリ家豊ニ

シテ萬ツ樂シクテ過ケル程ニ其ノ家ニ  
恠シシメリケレハ賀茂ノ忠行ト云フ陰  
陽師ニ其ノ恠ノ吉凶ヲ問ヒニ遣タリケ  
ルニ其月其日物忌ツ固クモ日盗人事ニ  
依テ命シ己ナム物ノト石ナヒタリケレ  
ハ法師大キニ恠シ思ヒケル程ニ其日ニ  
成ニケレ門ヲ閉テ人モ不通ハセスシテ  
極ク物忌固クシテ有ケル程ニ此ノ物忌

度々ニ成テ其ノ物忌ノ日ノ夕暮方ニ門  
ヲ叩ク者有リ怖レテ答モセテ有ケルヲ  
責メテ叩ケレハ人ヲ以テ此レハ誰カ御  
スルヲ固キ物忌ソト云ヒタリケレハ平  
ノ貞感カ只今陸奥ノ國ヨリ上タル也ト  
云フ其ノ貞感ハ此ノ僧ト本ヨリ極キ得  
意ニテ極ク親ク語ヒタリケル間也ケレ  
ハ貞感カ云ヒ入サスル様只今陸奥ノ國

ヨリ上リ着タルニ夜ニ成ニタリ今夜  
ハ家ヘハ故ニ行キ不着シト思フニ何コ  
ヘカ行カハ然テモ何ナル物忌ソト内ヨ  
リ云ヒ出サスル様盗人莫ニ依テ命ヲ可  
己ニトナヒタレハ固ク忌ム也ト貞盛  
亦云ヒ入サスル様然テハ然トモ貞感ヲ  
呼ヒ籠メテ有セメ何テカ貞感ヲハ可返  
キト然レハ法師現ニヤト思ヒケム然ハ

殿計入り給へ即等御従共ヲハ返し遣し  
テヨ尚物忌固ク侍リト云こ出こ夕ケレ  
ハ負感然也ト云テ我計入テ馬共モ即等  
共モ皆返し皆返し遣し法師シハ物忌固  
ク坐スナレハ何ニカ出給ソ己ハ此ノ放  
出ノ方ニ今夜計侍ラム今日家へ不罷ニ  
シキ日ニテ有レハナム然テ朝對面ニ申  
ナムトテ放出ノ方ニ~~若~~テ食テ寢又然テ

夜半ニハ過ヤシ夕ラム下思フ程ニ門ヲ  
押ス音ノシケレハ負感此ハ盗人ニヤ有  
ラムト思テ調度檢負キ車宿ノ方ニ行テ  
立隠レ又盗人ニテ有ケレハ大刀ヲ以テ  
門ヲ開テハラクト入テ南面ノ方ニ立廻  
ル程ニ負感盗人ノ中ニ立夾リテ物共置  
タル方ニハ不遣スシテ物モ无キ方シ此  
ニナム物ハ有ナル只此ヲ踏開テ入レト

行ニケレハ盗人負感カ云フトモ更ニ不  
知テ有ルニ今火吹ク程ニ負感カ思ハシ  
盗人入り立ナハ不意ニ法師也ソ被教ル  
然レハ入り不立又前ニ射テムト思ヘト  
モ調度負テ 氣ナル盗人ノ奴ノ高ニ立  
テレハ厄ク思ヒケレトモ然リトテ有可  
キ事カハト思テ其奴シ後ノ方ヨリ征箭  
ヲ以テ後ヨリ前ニ射出シツ然テ後ニ負

感後ヨリ射ニコソ有テト云テ此ノ被  
射タル奴シ逃ケヨト云テ射伏セタル奴  
ヲ奥様へ引入レツ亦異奴ノ射ニコソ有  
ケレ氣シクハ不有シ只入レト産ヤカニ  
行フ奴シ急負感高ヨリ走り寄テ窟中ソ  
差宛テ射ハ然テ亦負感射ニコソ有ケレ  
今ハ逃ケヨ已等ト云テ其レシモ奥様ニ  
引入レツレハ二人乍ラ奥ノ方ニ倒レ卧

又其ノ後負威奥ノ方ヨリ鳴箭シ以テ射  
次ケ、レハ残ノ盗人共ハ門様へ追シテ  
カヒテ出ルシヤ皆シシ押重子テフタク  
ト射持行クニ箭ニ付テ門ノ前ニ三人ハ射  
伏セツ本十人計有ル盗人ナレハ其ノ残  
リノ奴原ハ傍へノ有ラム様モ不知ス走  
テ逃テ去ニケリ然レハ四人ハ箭進ニ射  
致シタリケリ今一人ハ富五町計逃去テ

要月ヲ被射ニケレハ否不逃テ溝ノ有ケ  
ルニナム倒レ入テ有ケル夜明テ後ニ其  
奴ヲ問テ其ヨリナム傍へノ奴原ヲハ捕  
へタリケル然レハ賢キ負威ノ朝臣ノ表  
リ會テ命ヲ存シタル法師ニナム有ケル  
餘リ固ク忌テ不入サラニシカハ法師ハ  
必ス被致ナニシトソ語り傳へタルトヤ  
放免共為旌盗入人家被捕語芽六



今昔ノト云フ者有ケリ家ハ上ニナム  
住ケル若カリケル時ヨリ受領ニ付テ國  
々ニ行クヲ役トシテ有ケレハ便漸ク出  
来テ萬ツ叶テ家モ豊ニ從者モ多ク知ル  
取ナトモ儲テソ有ケル而ル間東ノ獄ノ  
邊近キ取ニテ有ケレハ獄ノ邊ニ住ム放  
免兵數相ニ議シテ強盜ニテカ家ニ入  
ラムト思ケルニ其ノ家ノ有様シ委モ不

知サリケレハ構ヘテ其ノ家ニ有ラム者  
シ一人語ニ取ラムト謀ケルニカ搦津  
ノ國ニ知ル取ノ有ケルヨリ宿直ニ上又  
リケル下衆男ノ有ケルヲ放免共其奴ハ  
シモ田舎人ナレハ被<sub>レ</sub>ナムカシ物ヲ  
タニ得テハヨモ不聞又様不有シト議シ  
テ構ヘテ其ノ宿直人ノ男ヲ放免ノ家ニ  
謀寄セテ物吉シテ食ハセ酒ナト吞セテ

語ニケル様和主ハ田舎人ニテ有ナレハ  
京ニテハ常ニ物故キ時ニ有ラム急要事  
ナル事モ有ラム極テ系惜シ故有テ和主  
シ系惜ト思フ事ノ有ルソ和主ハ若ケレ  
ハ否不知シ然レハ今ヨリハ京ニ有ラム  
程ハ此様ニ常ニ坐セ物モ食セハ亦用有  
ラム事ハ云ヘナト勲ニ語ニケレハ男喜  
トハ思ヒ乍ラ怖ト思ケレトモ忽然ル様

コソハ有ケメト思テ返ヌ此様ニ為ル事  
既ニ四五度ニモ成ニケレハ放免共今ハ  
得フト思テ辞ニ氣无ク語ニ付テ後云  
ケル様實ニハ和主ノ宿直スル家ニ我等  
入レラムヤ然ラハ无限キ喜ヒシ云ハ  
此ノ世ニ身一ツ過計ノ莫シコソハセメ  
此レ人ノ可知キ事ニ非ス世ニ有ル人ハ  
上モ下モ身ノ為ニコソ人モ怖シケレナ

ト事吉クケレハ此ノ男下衆ナレトモ  
思量有テ賢カリケル奴ニテ心ノ内ニハ  
奇異キ事ナレハ思ヒ不懸ニシキ莫トハ  
思ケレトモ只今辞ヒハ定メテ思カリナ  
ムト思テ糸安夕事也ト請テケリ放免共  
喜テ且トテ縮布ナト取セケレトモ男只  
今不念ストモ為得テム後ニト云テ不取  
テ返ルニ放免ノ云ク然カラハ明日ノ夜

トナム思フヲ夜半計ニ其ノ門ノ計ニ至  
テ門ヲ押ナハ儲テ門ヲ開ヨト男事ニモ  
非スト云テ返ス放免共ハ彼ノ取兵ノ家  
ニ非子ホ心安ク思テ其ノ心得タル者共  
十人計同心ニテ明日ノ夜来リ可會キ由  
ヲ察テ散ス此ノ男ハ主ノ家ニ返テ何力  
テ此ノ事ヲ密ニ主ニ聞セムト思テ伺ケ  
ル程ニ主返ノ邊ニ出タリケレハ男去ニ

実居テ箭ニ人モ无キ程ニ物云ハムト思  
タル気色ナレハ主和男ハ何事云ハムト  
思フソ暇得テ本国ニ下ラムト思フカト  
問ケレハ男然ニハ不候ス忍テ可申キ莫  
ノ候フ也ト云ケレハ主何事ナラムト恠  
ニ思テ隠レノ方ニ呼ニ放テ関ケハ男申  
スニ付テ極シク皮ク候フ事ナレトモ  
関セ不奉ラテハ何カテカト思ニ給ヘテ

ナム然々ノ事ノ候フ也ト云ハハ主極ク  
喜ク告タル下衆ハ物ノ欲ノマニ此ル  
心ハ无キ者ソ哀レ也ケリト云ク然ラハ  
和男只門ヲ開テ盗人ヲ入レヨト計云テ  
心ニ思ハク外ニテ追ニ返シテハ否不捕  
スシテ誰トモ不知テ止ナム悪カリナム  
ト思テ手違ヒシテ親ノ年来知タリケ  
ルノト云云フ兵ノ許ニ行テ蜜ニ此ノ

事ヲ云ケレハ聞キ驚テ深キ罅有ケル  
人ニテ即等トモ无ク雜名トモ无ク兵ノ  
道ニ達レル者共五十人計ソ明日ノ夕ニ  
竊ニ遣ワムト云ケレハ喜テ返ニケリ  
亦ノ夜ニ成テ彼兵者弓箭兵杖共シハ或  
ハ物ノ裏ニ或ハ長楯ニ入レナトシテ然  
リ氣无ク様ニテ前ニ遣テ夜ニ成テ兵共  
ハ只ノ様ニテ一人ツ、ソ其ノ家ニ行テ

隠レテ居タリケリ漸ク其ノ時ニ成テ或  
ハ調度シ負ヒ或ハ打物ヲ取テ皆甲冑ヲ  
着テ手ヲ箴テ待ケリ忽出テモ逃ル夏有  
ラハトテ少々ハ外ノ过々ニモ立テタリ  
ケリ放免共ハ努々此ノ事ヲ不知スシテ  
只偏ニ仲人ノ男ヲ憑テ夜打深更ル程ニ  
其ノ家ニ行テ門ヲ押セハ男支度シタル  
事ナレハ行テ門ヲ開ル、ニ走り返テ

板敷ノ下ニ深ク這入ス其ノ時ニ放免共  
ハラクト入ルニ立テ兵共儲タル事ナレ  
ハ正ニ愚ナラムヤハ獨リ宛ニ捕ヘツ遣  
人八十人討有ケルニ艶又兵共ノ四五十  
人兼テ儲テ待タムニハ聊ニ不動ナスシ  
テ皆捕ヘテ車宿ノ柱ニ縛リ付テ其ノ夜  
ハ有テ夜明テ後ニ見レハ皆目シシハ叩  
テ被縛付テ有リ此ル奴原獄ニ禁シタリ

トモ後ニ出ナハ定メテ悪キ心有ナムト  
思ケレハ然ル氣无クテ人ニモ不知セス  
シテ夜ニ入テ竊ニ外ニ將行テ皆射殺サ  
セテケリ然レハ強盜ニ其ノ家ニ行テ  
被打殺タル様ニテナム止ニケル由无キ  
物歎リシテ命ヲ亡ス奴原カナハ賢キ  
男ノ徳ニ命ヲ存シタリケルトナム語  
リ傳ヘタルトヤ

藤太夫 家入強盜補被語第七

今昔猪熊卜綾ノ小路トニ藤太夫ト云  
ノ者住ケリ受領ノ兵ニヤ有ケム田舎ニ  
行テ返リ上タルケルニ物只多ク持来テ  
繚ケルヲ隣ニ有ケル盗心有ケル者見テ  
此様ノ能シケル得意兵ノ數語ニ集メテ  
強盜ニテ其ノ家ニ入ニケリ家ノ内ニ有  
ケル人皆或ハ物ノ迫ニ隠レ或ハ板敷ノ

下ニ這入又待受テ戦フ人一人モ无ケレ  
ハ盗人共糸靜ニ家ノ内ノ方ノ物ヲ掠テ  
露残ス物无ク皆取テ去ヌ而間板敷ノ下  
ニ逃入タル小男ノ佯卧セル有ケリ盗人  
ノ物取畢テ返ル時ニ其ノ盗人ヲ此ノ板  
敷ノ下ニ隠レ居ル小男ノ盗人ヲ板敷ヲ  
リ走リ下ル足ヲ搔抱テ引ケレハ盗人佯  
シニ倒レニケリ其ノ上ニ此ノ小男癡懸

リテ盗人ノシ刀ヲ抜テ二刀三刀突分  
レハ盗人足ヲ被取テ痛ク倒レニケレハ  
曾テ突テ物モ不思エサリケルニ此ク  
シ數度被突ニケレハ此モ彼モ不為ラマ  
カテ死ニケリ其ノ時ニ此ノ小男盗人ノ  
二ノ足ノ頸ヲ取テ板敷ノ下ニ奥様ニ深  
ク引入レテ然テ此ノ小男ハ然ル氣无ク  
様ニテ出来タレハ逃隠レタリツル者共

盗人去ヌレハ皆出来テ惶リ合タリ衣服  
被剥タル者ハ裸ニテ篩フ家ノ内ノ万ノ物  
共皆被踏壞レ被打損タル事无限ニ盗人  
ハ物ヲ取畢テ猶熊下ニ出テ走ケルニ隣  
ノ者共ノ起合テ箭ヲ射懸ケルハ敵々ニ  
逃テ去ニケリ其レニ此ノ一人カ被突致  
タルヲモ否不知ス夜半過テ入タル盗人  
ナレハ其ノ後幾モ无クテ夜明又隣人モ



集り来テ訪ヒ惶ル西ノ洞院トトニ有  
ル藤判官ト云フ檢非違使モ此ノ藤太  
夫ト得意ニテ有ケレハ人ヲ遣テ訪ラヒケ  
ルニ此ノ盗人突致シタル小男彼ノ藤判  
官ノ許ニ行テ然々ノ事ナム仕タルト聞  
セケレハ藤判官聞キ驚テ放免ヲ呼テ彼  
ノ藤太夫カ家ニ遣テ見セケレハ放免其  
ノ家ニ入テ被突致タル盗人ヲ引出シテ  
見レハ隣ニ有ル某殿ノ雜色セケリ早ウ  
隣ニテ物共ヲ持来タリケルヲ見テ入タ  
ル也ケリ放免此ノ由ヲ藤判官ニ申セハ  
藤判官即チ彼ノ雜色ノ家ニ人ヲ遣テ妻  
ヲ擲ラセツ妻ハ定メテ知タラムトテ問  
ケレハ妻否不隠サテ夜前ナソ其丸彼丸  
ハ詣来テ私語仕リシカ其等カ家共ハ其  
々也ト云ケレハ且ツ檢非違使ノ別當ニ

申シテ其ノ女ヲ前ニ立テ其ノ家々ニ行  
テ捕フレハ其奴原今夜盗人シ極シテ卧  
セリケルシ皆負シ盡シテ尋子捕ヘテケ  
リ可道キ事ニモ非子ハ片端ヨリ皆獄ニ被  
禁ニケリ急其ノ盗ニ取タル物共モ負ニ  
依テ取出テケリ然テ此ノ盗人実証シタ  
ル小男ハ其ヨリ後極キ兵ニ被用テナム  
有ケル然レハ人ノ家ニハ物共取り披テ  
由无カラム人ナトトニハ不見レシキ也此  
ル心殺ス者ノ有ル也徒者トテモ可免キ  
者ニ非ス况ヤ疎カラム者ノ然ル心有ラ  
ムハ必ス可疑キ事也トナム語り傳ヘタ  
ルトヤ

下野守為元家入強盜語旁ハ  
今昔下野ノ守藤原ノ為元ト云フ人有ケ  
リ家ハ三条ヨリハ南西ノ洞院ヨリハ西

ニナム住ケル十二月ノ晦比ニ其ノ家ニ  
強盗入ニケリ隣ノ人驚キ合テ惶ケレハ  
墓ニシク物モ否取り不得テ盗人被薙又  
ト思エケレハ其ノ家ニ吉キ女房ノ御ケ  
ルヲ質ニ取り抱テ出ニケリ三条ヨリ西  
橋ニ処テ行ケルヲ此ノ質シハ馬ニ打乗  
セテ大宮ノ辻ニ出タルニ人遣<sup>追</sup>テ来ニ夕  
リト思エケレハ此ノ女房ノ御衣ヲ剥  
テ盗人ハ弃テ処ニケリ女房習ヒ不給メ  
心地ニ裸ニテ怖クシト思ヒケル程ニ大  
宮河ニ落入ニケリ水モ凍シテ風冷キ事  
无限シ水ヨリ這上テ人ノ家ニ立寄テ門  
ヲ叩ケレトモ恐テ耳ニ関入ル人モ无シ  
然レハ女房ノ御衣ニ死ニケレハ獨ニ被  
食ニケリ朝見ケレハ系長キ髪ト赤キ頭  
ト紅ノ袴ト切々ニシテ凍ノ中ニ有ケル

其ノ後宣言下テ若シ此ノ盗人捕奉タラ  
ム者ニハ止事无キ賞ノ可給シトテ噲リ  
合タル事无限リ此ノ事ハ荒三位ト云テ  
藤原ノト云フ人ヲ負ケル其レハ其ノ  
荒三位ノ彼ノ狗ニ被食タル姫君ヲ假借  
シケルニ不聞サリケレハトソ世ニ人云  
ニ噲ケル而ル間檢非違使左衛門ノ尉平  
ノ時道兼ハリテ尋子求ル間大和ノ國ニ

下ルニ山城ノ國ニ柞ノ杜ト云フ取ノ邊  
ニ男相會タリ其ノ男檢非違使ヲ見テ突  
居タル気色ノ恠カリケレハ其レヲ搦テ  
奈良坂ニ將行テ已ハ犯シタル有メレト  
云テ只向ケレハ男更ニ犯不仕スト諍ケ  
ルヲ責テ問ケレハ去々年ノ十二月ノ晦  
比ニソ人ニ被倡テ三条ト西ノ洞院トニ  
有リシ殿原ニ罷入テ物ヲハ否不取テ止

事无カリシ女房ヲ質ニ取り奉テ大宮ノ  
辻ニ尋テ罷迹ニシ其ノ後兼ハリシカハ  
死テ狗ニ被食給ヒニケリト云フシ園  
テ時道喜テ其ノ男ヲ將上テ其ノ申シ申  
シ上タルシカハ時道大夫ノ尉ニ可申ヒ  
ト世ニ云ヒ噂シカトモ其ノ賞モ无クテ  
止ニキ何ナル莫ニカ有ケム必ス賞可有  
シト仰ヒ被下タリシカトモ遂ニ時道冠

ヲ得テ左衛門ノ大夫トテナム有ヒ世ノ  
人皆謗リ申シ、事ナメリ此レシ思フニ  
女也トモ尚寝取ナトハ枯テ可有キ也從  
ニ卧タリシカハ此ク質ニモ被取タル也  
トソ人云タルトナム語ヲ傳ヘタルトヤ  
阿弥陀聖教人宿其家被教語茅丸  
今昔ノ国ノ郡ニ寺ト云フ  
寺有り其ノ寺ニ阿弥陀ノ聖ト云フ事ト

レテ行ク法師有ケリ鹿ノ角ツ付タル杖  
ヲ尾ニハ金ノ机ニシタルヲ突テ金鼓ヲ  
扣テ万ノ取ニ阿旃陀佛ヲ勸メ行ケルニ  
山ノ中ヲ過キケル程ニ男ノ物荷ニタル  
會ヒタリ法師相共ニ行ケルニ男傍ニ立  
寄テ突居テ晝ノ物ヲ取出シテ食フニ法  
師ハ過シムト為ルシ男法師ヲ呼ケルハ  
寄又此レ食トテ飯ヲ食テ取セタルハ法

師者ク食ツ既ニ食畢ツレハ男本荷タル  
物ヲ取テ荷ハムト為ル程ニ法師ノ思ハ  
ク此ニ忽ニ人不来ニシキ取也此ノ男ヲ  
打斂ニテ持タル物ト着タル衣共トヲ取  
ラムト誰カハ可知キト思テ今物持タム  
ト為ル男ノ思ニ不掛又シ法師俄ニ金杖  
ヲ以テ頸ヲ突ツレハ男此ハ何ニシ給フ  
ソト云テキヲ摺テ迷ヘトモ法師本ヨリ

強力也ケル者ニテ園モ不入スレテ打敷  
シテケリ然テ持タル物ト着タル衣共ト  
シ取りニ、ニ飛フカ如クニシテ逝テ去  
又遙ニ山ヲ隔テ遠ク去テ人郷ノ有ケル  
ニ行出ニケレハ今ハヨモ人モ不知シト  
思テ人ノ家ノ有ケルニ寄テ阿弥陀佛ノ  
勸メ行ク法師也日暮ニ夕リ今夜計宿ニ  
給テムヤト云ケレハ家主ノ女有テ男ハ

物ニ罷行ニ夕レトモ然ラハ今夜計ハ宿  
リ給ヘト云テ入レ夕レハ下衆ノ小家ナ  
レハ程モ不隔スレテ法師ヲ寔ノ前ニ居  
ヘ夕リ然レハ家女此ノ法師ニ向テ見ル  
ニ法師ノ着タル衣ノ袖口篋ト見ユ其レ  
ニ我カ夫ノ着テ行ニシ布衣ノ袖ニ色草  
ヲ継合夕リケルニ似夕リ女思ヒモ不寄  
子ハ然モ心モ不得テ有ルニ家女尚此ノ

袖口ノ極ク恠ク思エケレハ然ル気无キ  
様ニテ見ルニ只其レニテ有り其ノ時ニ  
家女驚テ恠恠ムテ隣ニ行テ密ニ此ル事  
ナム有ル何ナル事ニカ有ラムト云ケレ  
ハ隣ノ人其レハ極テ恠キ事ニコソ有テ  
レ若シ盗タルニヤ有ラム極ク不審キ事  
也實ニ一定其ノ衣ト見給ハ、聖ヲ捕ヘ  
テ可問キニコソ有ナレト云ケレハ家女

盗ミ不盗スハ不知ス先ツ衣ノ袖ハ正シ  
ク其也ト云ケレハ隣人然テハ法師ノ不  
逃又前ニ疾ク問テ可問キ事ナリト云  
テ其ノ郷ノ若キ男共強力ナル四五人計  
ニ此ノ事ヲ聞セテ夜ル其ノ家ニ呼テ法  
師ノ物打食テ思ヒモ不懸テ打解テ卧ル  
ヲ俄ニ寄テ抑ヘテ搦ケレハ法師此ハ何  
ニト云ケレトモ只縛リニ縛テ引出テ足



ヲ夾ムテ問ケレトモ更ニ我レ犯ス事无  
シト云テ不落サリケレハ忽人有テ其ノ  
法師ノ持タリツル袋ヲ開テ見ヨ家ノ主  
ノ物ヤ有ルト云ケレハ現ニ然ル事也ト  
テ袋ヲ開テ見ルニ男ノ持テ出ニシ物ノ  
限り有り然レハコソト云テ其ノ時ニ法  
師ノ頂ノ上ニ坏ニ火ヲ入レテ置テ問ケ  
レハ其ノ時ニナム法師契サニ不堪スシ

テ實ニハ其ニ山中ニテ男ノ然ク侍リシ  
ノ教シテ取タル物也柝モ此ハ誰カ問ヒ  
給フソト云ケレハ此レハ其ノ人ノ家也  
ト云ケレハ法師然テハ我レ天ノ責蒙ニ  
ケリソト答ヘケリ夜明テ其ノ法師ノ前  
ニ立テ脚ノ者共集テ行テ見ケトハ實ニ  
其ノ男ヲ教シテ置タリケレ未タ者モ不  
敢失ハテ直クテ有ケレハ妻子此レシ見

テ哭悲ニケリ然テ其ノ法師ヲハ將近テ  
モ何ニカハセムト云テヤカテ其ノ所ニ  
張付テ射教シテケリ。此レヲ聞ク人法師  
ヲナム愧ニケル男ノ慈悲有テ呼ニ寄セ  
テ飯分テ食セテトシタルヲ思ヒモ不寄  
テ法師ノ身ニテ邪見深クシテ物ヲ盗ニ  
取ラムトテ教シタルヲ天ノ愧ニ給テ外  
ヘモ不行スシテヤカテ其ノ家ニ行テ現

ニ此ク被教ル哀ナル事也トソ聞ク人云  
ケルトナム語り傳ヘタルトヤ  
伯耆國府蔵入盗人被教語才十  
今昔伯耆ノ守橋ノ經國ト云フ人有ケリ  
其ノ人ノ伯耆ノ守ニテ有ケル時世ノ中  
極ノ辛クテ食物无キ年有ケリ其レニ國  
府ノ傍ニ院ト云フ蔵共有リ蔵ノ物共ハ  
皆下ニ畢テ物モ无カリケル時ニ人ノ蔵

ノ邊ヲ過ケルニ蔵ノ内ニ叩ク者有リ何  
ノ叩ク少ト聞ケレハ蔵ノ内ニシテ云ク  
盗人ニ侍リ此ノ由疾ク申シ上給ヘ此ノ  
蔵ニ餉ノ有シヲ見テ少シ取テ命ヲ助ケ  
ムト思テ蔵ノ上ニ登テ屋上ヲ穿テ餉ニ  
落懸ラムトシテ手ヲ放ケ落入タレハ餉  
モ无クテ空ナレハ此ノ四五日返リ可上  
キ方モ无ク既ニ餓死侍ナムトス出テコ

ノ死侍ラムト人此レヲ聞テ奇異ト思ヒ  
テ守ニ此ノ由ヲ申ケレハ忽ニ在廳ノ官  
人ヲ召テ蔵ヲ開サセテ見レハ年々計十  
ル男ノ系鑱ヲカナルヲ水旱糞束直クシ  
タルカ色モ衣キヲ引出タリ人々有テ此  
レヲ見テ云フ甲斐无ニ速ニ被追放ヨト  
云ケレトモ何テカ後ノ聞エモ有リト云  
テ蔵ノ傍ニ幡物結テ張懸テケリ然レハ

痛ヲ云タル奴ナレハ可免放キニ口惜テ  
能シタリトナム人云ヒ誘ケル此ノ男ノ  
顔見知タル人更ニ无クテナム止ニケル  
トナム語り傳ヘタルトヤ

幼児盜依蒙父不孝語第十  
今昔ノト云フ者有ケリ夏比吉キ依ヲ  
得タリケレハ此レハ難有キ物ナレハ夕  
サリ方返来テ人許ヘ遣ラムト云テ十果

計ヲ厨子ニ入レテ納メ置テ云ク出ツト  
テ云ク努々此ノ依不可取スト云置ク出  
ヌル後ニ七八歳計有ケル男子ノ厨子ヲ  
開テ依一菓ヲ取テ食テケリ夕サリ方祖  
返テ厨子ヲ開テ依ヲ見ルニ一菓失ニケ  
リ然レハ又此ノ依一菓失ニケリ此ハ誰  
カ取タルソト云ヘハ家ノ者共我レモ不  
取ス我レモ取スト諍合タレハ正シク

此レ此レノ家ノ人ノ為態也外ヨリ人來  
テ可取キニ非スト云テ半元ノ責問フ時  
ニ上ニ仕ヒケル女ノ云ク晝見候ツレハ  
阿字丸コソ御厨子ヲ用テ依一ツヲ取リ  
出テ食ツレト祖此レヲ聞テ此モ彼モ不  
云テ其ノ町ニ住ケル長シキ人々ヲ數呼  
集メケリ家ノ内ノ上下ノ男女此レヲ見  
テ此レハ何ノ故ニ此ハ呼給フニ力有ラム

ト思ヒ合タル程ニ御ノ人共被呼テ皆來  
又其ノ時ニ父其ノ依取タル兒ヲ永ク不  
孝ニテ此ノ人々ノ判ヲ取ル也ケリ然レ  
ハ判スル人共此ハ何ナル事ソト問ハハ  
只然思フ様ノ侍ル也ト云テ皆判ヲ取ツ  
家ノ内ノ者共ハ此ヲ見テ此許ノ依一菓  
ニ依テ子ヲ不孝ニ可給キニ非ス系物狂  
ハシキ事カナト云ハトモ外ノ人ハ何カ

ハ可為キ母ハ夕ラ可云キニモ非ス極ク  
恨ニ云ケレトモ父由无キ事ナ不云ソト  
云テ耳ニモ不聞入レスレテ止ニケリ其  
ノ後年月ヲ経ル程ニ此ノ被不孝タル兎  
漸ク勢長シテ元服ナトニ世ノ中ニ有ケ  
レトモ父不孝シテ後敢テ相見ル事无カ  
リケリ而ル間久其冠者可然キ取ニ官仕  
ヘシケル程ニ盜ニシテケリ然レハ被捕

テ被問ケルニ然々ノ者ノ子也ト云ケレ  
ハ檢非違使ノ別當ニ其ノ由ヲ申スニ別  
當儘ニ祖有ル者ナリ祖ニ付テ沙汰シ  
可致キ也ト有ケレハ廳ノ下部共此ノ冠  
者ヲ前ニ立テ祖ノ家ニ行テ此ノ由ヲ云  
テ追捕セムト為ルニ祖ノ云ク此レ更ニ  
己カ子ニ非ス其ノ故ハ此レヲ不孝シテ  
敢テ不相見スレテ既ニ數十年ニ成ヌト

云へトモ廳ノ下部共不用スニテ恐喝惶  
ケレハ祖若シ其達此ノ事ヲ虚言ト思ハ  
ハ連ニ此レヲ可見シト云テ彼ノ在地判  
取タル文ヲ取出テ下部共ニ見ス急彼ノ  
判ニタル人共ヲ呼テ此ノ旨ヲ云へハ判  
シタル人共正シク先年ニ然ル事有キト  
云へハ下部一人返テ檢非違使ヲ以テ此  
ノ由ヲ申セハ別當云モ祖不知ニシカテ

リト有ケレハ下部共可云キ方无クテ其  
ノ冠者ヲ具シテ返ス犯シ隠レ无カリケ  
レハ獄ニ被禁ニケリ但シ祖ハ更ニ事无  
クテ止ニケリ然レハ其ノ時ニナム然レ  
テ不有ニシト思ケル者共ニ極ノ賢カリ  
ケル人カテト祖ヲ讚メ惶ノ惶ケル然ル  
ハ祖ハ子ヲ愛スル事譬ニ无キ復テト  
モ賢キ者ハ弟テ子ノ心ヲ知テ此ノ不孝

シレテ後ノ過シ不蒙又也ケリ此レシ見  
聞ク人此ノ祖ヲソ極カリケル賢人カ十  
トテ讀メケルトナム語リ傳ヘタルトマ  
後前司源忠理家入盗人語才十二  
今昔大和ノ守藤原ノ親任ト云フ人有キ  
其ノ又ノ累ニ後ノ前司源ノ忠理ト云  
人有ケリ心賢ク万ノ事知テ極キ物ノ上  
手ニテソ有ケル其ノ人方ヲ遠フトテ我

カ家近カリケル小家ニ行テ竊ニ寝タリ  
ケルニ大路面ノ檜垣ニ割ヘテ寝取シタリケ  
レハ其ニ寝タリケルニ雨痛ク降テ止タリ  
ケルニ夜中ニマ成ヌラムト思フ程ニ人ノ足  
音シテ我カ寝タル傍ノ檜垣ニ立割ヌト  
聞ケルニ何ナル事ニカ有ラム我レヲ可  
致キ歎モ不思子ハ此ノ家主ヲ此彼セム  
スル者ニマ有ラムト思フニ怖クテ不被



寢スレテ聞クニ憑モシク有カナト云ハ  
ムニ音合スヘキ従者无カリケレハ目ヲ  
醒シテ耳ヲ立テ聞ケレハ大路中ヨリ忽  
人ノ足音シテ過ケルヲ此ノ本ヨリ檜垣  
邊ニ立ケル者ハ吹ツシケレハ大路中ヨ  
リ行ク者立留リテ忍音ニ何立テ坐スル  
カト云フ然也ト答フレハ寄来又ナリ然  
レハ篋後ノ前司今ノ踏園テ入ラムトス

ルト恐子屈リテ寢タリケルニ忽ニ入ラ  
ムスル気色ニハ非テ忍テ物ヲ云フヲ檜  
垣ニ付テ耳ヲ立テ聞ケハ人ノ許ニ入テ  
物ヲ取ラムスル由ツ云ヒ語フ也ケリ何  
コニ入ラムスル盗人ニカ有ラムト聞ケ  
ハ篋後ノ前司ナト云ハ既ニ我カ家ニ  
入ラムスル盗人ニテ有ハ其レニ我カ許  
ニ心安ク仕フ侍ノ仲スル事フト吉ク聞

ツ去畢テ然ラハ明後日何主ヲ具シテ必  
ス坐レ會ヘテト契テ歩レ別レテ去又ナ  
リ賢ク此ニ卧レテ此ル事ヲ聞ツルト思  
ケルニ幸クシテ明ヌレハ曉ニ家ニ返ヌ  
近來ノ人ナラハ明ルヤ遅シト宿直シモ  
数儲ケ彼ノ仲スルソト云ツル侍シモ  
メ置テ入来ラムトセム盗人シモ尋テ別  
當ニモ檢非違使ニモ可觸キニ其ノ比ニ

テハ人ノ心口モ古代セケレハ合ヒテ其  
ノ箠後ノ前司カ心口直クシテ者ニテシケ  
ルニヤ此ノ仲スル侍シ然ル氣无キ様ニ  
テ白地ニ外ニ遣テ其レカ无カリケル間  
ニ竊ニ家ノ内ノ物シ吉キモ悪キモ一ツ  
モ不残クヌ外ニ運ヒテケリ妻娘ナトシモ  
兼テヨリ異ニ付テ外ニ渡シ置キケリ  
然テ其ノ契ケル日ノ暗々ニ成ル程ニソ

此ノ仲スル侍ニ来タリケレハ氣色モ更  
ニ不見セヌ不知セヌシテ我等モ有ル様  
ニ持成シテ夜打深更ル程ニ忍テ出テ近  
キ人ノ家ニ入卧ニケリ其間ニ盗人共来  
テ先ツ門ヲ叩ケルニ此ノ仲スル侍門ヲ  
開テ入レタリケレハ十丈人計ノ盗人立  
ニケリ心ニ任テ家ノ内ヲ掠ケレトモ露  
計ノ物モ无カリケレハ盗人亦又俛テ出

テ行クトテ此ノ仲スル侍ヲ捕ヘテ我等  
ヲ謀テ物モ无キ所ニ入レタリケルト云  
テ集テ吉ク蹴踏接シテ畢ニハ縛テ車宿  
ノ柱ニ才口口ケニテハ可解免キ様モ无  
ク結ニ付テ出テ去ニケリ曉ニ籠後ノ前  
司返テ本ヨリ有ル様ニ持成シテ此ノ仲  
スル侍ヲ求メケレトモ无ク而ル間ニ車  
宿ノ方ニ今フ者有リ何ソト思テ見スレハ

此ノ侍ヲ車宿ノ柱ラニ結付タリ後ノ  
前司此レハ仲シ損テ盗人ニ被縛付タル  
ナメリト見ルニ可咲カリケレトモ此ハ  
何ニシテ此ル目ハ見タルソト問レハ侍  
今夜盗人ノ嗅テ此ク縛リ付テ罷去リ候  
ヌル也ト答ヘケレハ後ノ前司此ク物  
モ无キ取ト知ケル其ノ主違ハ坐スルコ  
ソナレトモ止ニケリ其ノ後物モ无

キ取ト知テ盗人モ不入テソ有ケル然レ  
ハ近來ノ人ノ心ニハ替リタリカシ其ノ仲  
シケル侍ハ其ノ事トモ无クテ其ノ取ヲ  
ハ出テ去ニケリ其ノ後亦侍二人出表テ  
被仕ケリ其レニ其ノ家ノ物ハ外ニ運ヒ  
タリケルマニ置タル取モ憑モシキ取  
ニテ有ケレハ取寄スル事モ无クテ要有  
ル物ヲハ取寄セツ、ソ仕ヒケル而ル間

近キ飛ニ火ノ出来タリケレハ移モソ為  
ルトテ物共ヲ取出シケルニ本ヨリ外ニ  
置タル物ナレハ墓々シク可取出キ物モ  
无カリケレハ物モ不入レ又大キナル唐  
横ノ一ツ有ケルヲ此ノ今出来タル侍二  
人ニテ掻出シケル程ニ火モ不移テ消ニ  
ケレハ筑後ノ前司物共取出タル飛ニ忍  
テ行テ立リケルヲハ不知ス此ノ二人ノ

侍大唐横ノ鏢ヲ捻抜テ開テ見ケルニ露  
物モ无カリケレハ二人シテ云ニ合スル  
様此ハ物无キ飛ニコソ有ル此ノ唐横ヲ  
コソ心惚ク思ヒツレトモ此レモ空ニテ  
物无カリケリ我等モ被任ニテ有トモ可  
得キ様モ无キ人ニコソ有ケレ何ノ憑テ  
カ有ラム去来去ナムト云テ掻烈テ处テ  
去ニケリ然レハ其ノ唐横ヲハ女ヲ掻入

レテ置ケル後ノ前司ノ云ケル様ハ家  
ノ物外ニ運ニ置テ吉キ事有リ悪キ事有  
リ盗人ニ物不被取ス此レ系吉キ事也二  
人ノ侍進シツル此レ極テ悪キ事也トツ  
云ケル賢キ者ナレハ此ル夏共ハシタル  
ソトハ思ヘトモ此レ系吉キ事トモ不思  
エス物ヲ取寄セツ、任ニケムモ極テ悪  
カリケム物ヲ古ハ此ル古代ノ心持タル  
人ソ有ケルトナム語り傳ヘタルトヤ

民部大夫則助家来盗人告教客人語才十三  
今昔民部ノ大夫ノ則助ト云フ者有ケ  
リ終日行テ夕サリ方家ニ返リ来タリケ  
ルニ車宿ノ片角ヨリ男一人指出タリケ  
リ則助此レヲ見テ此ハ何ソノ者ソト問  
ケレハ男忍テ可申キ事ノ候フセト云ヘ  
ハ則助疾ク云ヘト云フニ男極テ密ニ申、

サムト思フセト云テ人皆去ツ近ク寄テ  
私語ノ様已ハ盗人ニ候フ此ノ乗セ給ヒ  
タル粟毛ノ沓馬ハ極キ一物カナト見給  
テ今明日東ノ方ニ受領付シテ罷候フヲ  
此レニ罷索テ罷ラハヤト思給ヘテ捕ヘ  
テ盗ニムト思フ心ノ候シ御門ノ閑テ候  
ヒツルヨリ入立テ隠レテ見候ツレハ内  
ヨリ許立タル女出来テ男ノ候ツルト

語ヒテ長キ鋒ヲ取ヒテコソ屋ノ上ニ  
登セ候ヒツレハ定メテ事セムト痛ル態  
ニコソ候フメレ見給フルニ糸皮キ事ニ  
テ候ヘハ破无ク思ヘテ然ハレ告申シテ  
逃テ罷ナムト思給ヘテナムト云ヘハ則  
助暫ニ隠テ立タレト云テ從者シ呼テ打  
私語テ遣レハ男我レシ搦メムト為ルニ  
トヤ有ラムト思ヘトモ否不出テ有ル程

ニ糸強氣ナル者只二三人将来又即ケ火  
ヲ燃シテ屋ノ上ニ登セ板敷ノ下シ  
暫許有テ天井ヨリ侍襟ノ者ノ水早漿束  
ナルヲ捕ヘテ引出シテ将来タリ次ニ鉾  
ヲ取テ持来タリ天井ニ穴敷タリケル然  
レハ其ノ男ヲ問フニ己ハ然々ノ人ノ従  
者也隠シ可申シニモ非ス殿ノ寢入り給  
ヒナムニ天井ヨリ鉾ヲ指シ下セ下ニテ取

宛テム時ニ只指セト侍ツレハナムト云  
ヘハ男ヲハ捕ヘテ揆非遣使ニ付ケツ告  
タル盗人ヲ召出シテ其款カリケル粟  
毛ノ馬ニ鞍置テヤカテ家ノ内ニテ棄セ  
テ追出シテケリ其ノ後其ノ盗人ノ有様  
ヲ不知テ止ニケリ此レハ妻ノ密夫ノ有  
ケレハ謀タル事ニテ有ケルニヤ然レト  
モ其ノ妻ヲハ尚其ノ後モ久ク棲ケリ極



夕心不得又事也譬之契り深ク志不愚又  
中也ト云フトモ余ニ可代シヤ亦希有ノ  
宗馬ノ徳ニ余ヲ存シタル者也盗人ノ心  
モ哀セケリト因ク人云ナルトナム語り  
傳ヘタルトヤ

九条堀河住女散笑語第十四

今昔延喜ノ御代天皇夜ハ清涼殿ノ夜ハ  
ノ大長ニ所ニシケルニ俄ニ蔵人ヲ召ケ  
レハ蔵人一人参タリケルニ仰セ給ヒケ  
ル様此ノ辰己ノ方ニ女ノ音ニテ泣ク者  
有リ速ニ尋テ参レト蔵人仰セテ奉ハリ  
テ陣ノ吉祥ヲ召シテ火ヲ燃サセテ内裏  
ノ内ヲ求ムルニ更ニ泣ク女无シ夜深更  
ニナレハ人ノ気色タニ无ケレハ返テ其  
ノ由ヲ奏スルニ天皇尚吉ク尋子ヲト仰  
セ給ヘハ其ノ度ハ八者ノ内ヲ清涼殿ノ

辰巳ニ當ル取ノ官々ノ内ヲ尋子図クニ  
何ニモ音スル者无ケレハ亦返リ参テハ  
省ノ内ニハ不候ス由シ奏スルニ然ラハ  
八省ノ外ヲ尚尋子ヨト仰セ有ケレハ蔵人  
忽ニ馬司ノ御馬ヲ召テ蔵人其レニ乘テ  
吉祥ニ火ヲ燃サセテ前ニ立テ人数具シ  
テ内裏ノ辰巳ニ當ル京中ヲ行テ普ク聞  
クニ京中皆静マリテ敢テ人ノ音不爲ス  
况ヤ女ノ泣ク音无ニ遂ニ九条堀河ノ邊  
ニ至又一ノ小家ノ有ルニ  
リ蔵人若シ此レヲ聞食ケルニヤト奇異  
ク思テ蔵人ハ其ノ小家ノ前ニ打立テ吉  
祥ヲ以テ令走テ京中皆静マリテ女ノ泣  
ク音无ニ但シ九条堀河ナル小家ニナム  
女ノ泣ク一人候フト奏シケレハ即チ吉  
祥返リ来テ其ノ女ヲ懐ニ搦テ可将参シ

其ノ女ハ心ノ内ニ謀ノ心ヲ以テ泣ク也  
ト宣言有ト云ハハ蔵人女ヲ搦サスルニ  
女ノ云ク己カ家ハ穢氣也今夜盗人入り  
来テ我カ夫既ニ被殺ニタリ其ノ死タル  
夫家ノ内ニ未タ有ト云テ音シ拳テ叫ブ  
莫無限ニ然レトモ宣言有有限リニ依テ女  
ヲ搦テ内ニ將參又其ノ由シ參スレハ即  
内裏ノ外ニシテ檢非遠使シ召テ女ヲ給  
ヒテ此ノ女大キナル有リ而ルニ内ノ心  
ヲ隠シテ外ニ泣キ悲ム更有リ遠ニ法ニ  
任セテ勘問シテ其ノ過シ可行シト仰セ  
給ヒケレハ檢非遠使女ヲ給ハリテ罷出  
又夜明テ此レヲ勘問スルニ暫ハ不兼伏  
ナリケレトモ責メテ問ケレハ女落テ有  
ノニ、ニ申ケリ早ク此ノ女ハ密夫ト心  
ヲ合セテ實ノ夫ヲ殺セテケル也ケリ然

テ此レヲ歎キ悲ムト人ニ聞セムカ為ニ  
泣ケルツシ女遂ニ否不隱ナスシテ落ニケ  
レハ換非遠使此ヲ聞テ内へ奏テ此ノ由  
ヲ奏シケレハ天皇聞食シテ然レハコソ  
其ノ女ノ泣ツル音ハ内ノ心ニ遠タリト  
聞シカハ強ニ尋子ヨトハ被仰ニ也其ノ  
密夫慥ニ尋子擲メヨト作セ給ケレハ密  
夫ヲモ擲テ如ト兵ニ獄ニ被禁ニケリ然  
レハ心惡ト見ム毒ニハ必<sup>心</sup>以<sup>シ</sup>不免<sup>レ</sup>シキ  
也トソ此レヲ聞見ル人皆云ケル忽天皇  
ヲソ尚只人ニモ不御ニケリテリト人貴  
ニ申ケルトナム語リ傳ヘタルトヤ  
換非遠使盜系被見顯語第十五  
今昔其以換非遠使敷下邊ニ行テ盜人追  
捕シケルニ盜人ヲハ捕ヘテ縄付テケレ  
ハ今ハ可返キニ  
ト云換非遠使一

人疑ハシキ事尚有リト云テ馬ヨリ下テ  
其ノ家ニ入又暫計有テ檢非遠使出来ヌ  
ルヲ見レハ前ニハ然モ不見エサリツル  
ニ袴ノ裾ノ初ヨリハ襪ヨカ也ケレハ異  
檢非遠使共皆目ヲ付テ恠ニト思ケルニ  
初此ノ檢非遠使ノ家へ未タ不入サリケ  
ル時ニ其ノ調度懸ノ男ノ此ノ家ヨリ出  
来テ主ノ檢非遠使ト私語ワルヲ恠ニト

思ルニ合セテ此ノ檢非遠使ノ袴ノ襪ヲ  
カナレハ異檢非遠使共ノ云ニ合セテ云  
フ様此レハ極ク心不得又事也此ノ夏不  
見顯スハ我等カ為ノ耻也此ノハ否不止  
ニ捕ヘテ此ノ檢非遠使ノ鬚束解セテ見  
ムト謀テ此ノ捕ヘタレ盗人ヲ川原ニ將  
行テ問ハムト云合セテ屏風ノ裏ト云フ  
取ニ將行又其ノ盗人ヲ問テ後可返キ

ニ川原ニテ去来我等熱キ水浴ムト一人  
ノ檢非遠使ノ云ケレハ異檢非遠使トモ  
ハ糸吉キ事也ト云テ皆馬ヨリ下テ糞束  
ヲ只解ニ解ケルニ此ノ袴襪ラカシタル  
檢非遠使此レヲ見テ此レ更ニ不有ニシ  
キ事也糸便無し輕々ニ何ナレ檢非遠使  
カ川原ニテ水ハ浴ム馬飼フ童部ナトノ  
様ニ穴吳様ト云テ我カ糞束ヲ解ビムト  
謀ルヲハ不知テ只ス、口ヒニス、口ヒ  
テ腹立ツ気色シ異檢非遠使共見ツ、目  
ヲ咋セツ、己等カ糞束シハ只解ニ解ツ  
此レカ腹立テ不解又ツモ尸ヤ惚立ツ様  
ニテ只解ニ解セツ然テ 看ノ長ヲ呼  
テ此ノ殿原ノ糞束共一具ツ、淨キ尿ニ  
取リ置ケト云ケレハ者ノ長寄テ先ツ此  
ノ袴襪ヲ三ノ檢非遠使ノ糞束シ糞草ノ

上ニ置ク程ニ袴ノ扶ヨリ白キ糸ノ頭ヲ  
紙シテ被褻タルニ三十計フタクト落シ  
タリ換非遠使共此レヲ見テ彼レハ何ソ  
何ソト集テ目ヲ咋セテ噲リ向ヘハ此ノ  
袴襪ラテシテ換非遠使顔ノ色ハ朽シ藍  
ノ極ニ成テ我レニモ非又気色シテ立テ  
リ異換非遠使共然コソアヤ惚立ツレト  
モ急惜カリケレハ懐束ヲ取テ急キ着テ

馬ニ糸テ思々ニ馳散シテ逃テ去ニケレ  
ハ換非遠使一人胸痛タル者ノ顔ツキニ  
テ我レニモ非テ懐束打シテソ馬ニ糸テ  
馬ニ被任テ返ニケル然レハ此者ノ長一  
人ナム其ノ糸ヲハ拾取テ此ノ換非遠使  
ノ従者ニ取セケル従者モ我レニモ非又  
気色ニテソ糸ヲハ取ケル放免共此レヲ  
見テ己等カトテ密ニ私語ケルニ我等カ

盗シシテ身ヲ徒ニ成ニテ此ル者ト成又  
ルハ更ニ耻ニモ非ナリケリ此ル事モ有  
ケリト云テソ忍テ咲ニ合タリケル此レ  
ヲ思フニ其ノ挨非遠使極テ愚也ケル者  
也極ク欲ク思フトモ然力追捕セム取ニ  
テ糸ヲ取テ被見顯ル極テ奇異キ事也然  
レハ此ノ夏異挨非遠使共ニ糸帽ク思  
ケレハ隠ストスレトモ自然ラ世ニ閑工  
テ此クナム語リ傳ヘタルトヤ

或取女房以盗為業被見顯語未十二



楠津国末小屋寺盜鐘語芽十七  
今有楠津ノ国ノ郡ニ小屋寺ト云フ  
寺有リ其ノ寺ニ年八十計ハ有ラムト見  
ユル法師出来テ其ノ寺ノ住持ノ法師ニ  
會テ語ク様包ハ西ノ国ヨリ罷上テ京ノ  
方一行カムト思給フルニ年老ニ身ニ羸  
テ罷リ可上キ様モ不思エ又シ此ノ御寺  
ノ邊ニ暫ニ候ハムトテ思給フル可然

カラム取ニ居ヘ給ラムト云ケレハ住持  
名ニ可被居キ取コソ无ケレ廻リモ无キ  
御堂ノ廊ナトニ被居テハ風ニ吹き被瘧  
レ給ヒナムト云ケレハ此ノ老法師ノ云  
ソ然ラハ鐘堂ノ下コソ候ニ又ヘカメレ  
廻リモ全ク侍ル取ナレハ其二侍ラムト  
思フハ何ニト云ヘハ住持ノ云ク其レハ  
吉キ取也然ラハ其二坐シテ被居タレカ

シ然テ鐘ソモ被推ムハ糸吉キ事也ト云  
ヘハ老法師喜フ事无限シ然レハ住持老  
法師ノ道具シテ鐘堂ノ下ニ将行テ鐘槌  
カ庭蔭ナト有リ其レニヤカテ居終タレ  
トテ居ヘツ然テ鐘槌ノ法師ニ會テ此ニ  
浮タル老法師ノ出来テ鐘堂ノ下ニ居タ  
ラムト云ツレハ宿シツ鐘モ槌ヲムト云  
ツレハ居タラム程ニ槌ケトナム云ツル

其ノ程ハ和院ハ息ニテ居タルト云ハハ  
鐘槌ノ法師系吉キ事ソト云テ去又然テ  
其ノ後二夜計此ノ老法師鐘ヲ槌シ其ノ  
次ノ日ノ己時計リニ鐘槌ノ法師出来テ  
此ク云テニ鐘ヲ槌シ法師ハ何ナル者リ  
ト見ムト思テ鐘堂ノ下ニ御房ハ坐スル  
カト云テ戸ヲ押開テ這入テ見レハ年ハ  
十計ナル老法師ノ極氣ナルカ長高ク賤  
氣ナル布衣シ要月ニ卷テ差高リテ死テ  
卧セリ鐘槌此レヲ見テ去返テ御堂ニ住  
持ノ許ニ行テ老法師ハ早ク死テ卧セリ  
此ハ何カセムト為ルト周タル気色ニテ  
云ハハ住持驚テ鐘槌ヲ具シテ鐘堂ニ行  
テ戸ヲ細目ニ開テ臨ケハ老法師實ニ死  
テ卧セリ然レハ戸ヲ閉テ住持ノ僧寺  
ノ僧共ニ此ノ由ヲ告レハ寺ノ僧共由无

キ老法師ヲ宿シテ寺ヲ出シワル大徳カ  
ナト云テ腹立合タル事无限然レトモ今  
ハ甲斐无シ卿ノ者共シ催シテ取テ弄可  
セヨト云ハハ卿ノ者共シ催サスルニ御  
社ノ祭近ク成ニタルニハ何テ可穢キヲ  
ト云テ死人ニ手懸ケムト云フ者一人モ  
无シ然リトテ可有復カハト云テ惶ル日  
モ午未計ニ成ヌ而ル間年式計ナル男二

人椎鈍色ノ水旱ニ裾濃ノ袴着タルカ袴  
ノ高取テ高ク夾ニテ前ニ大キナル刀現  
ニ差シテ綾茵笠頭ニ懸テ下衆ナレトモ  
月々シテ輕ヒカナル出来ヌ僧房ニ僧共  
ノ居タル取ニ行テ僧共ニ云フ様若シ此  
ノ所寺ノ邊ニ年ノ老タル法師ヤ罷リ行  
クト向ハハ僧共一日ヨリ鐘堂ノ下ニコ  
ソ年八十計ナル老僧ノ長高キ有リツレ

其レカ今朝見レハ死テ卧セルトマソ聞  
ケト云ハハ此ノ男共極ク候ニケル事カ  
ナト云フニ、ニ只位ニ迄又僧共此ハ何  
ナル人ナレハ此ク迄テハ尋ヌルソト向  
ハハ男共其ノ老法師ハ己等カ父ニ侍リ  
其レカ老僻ニテ墓无キ事モ思フ事ニ遠  
ニ又レハ此モスレハ处テ此ク失スル莫  
シ仕ル也播磨ノ国ノ明石ノ郡ニナム住

候フ其レカ一日失ヒテ候ハハキツ分チ  
此ノ日未末メ候ツル也己等ハ不合ノ身  
ニモ不候ハス田十箇町ハ各ニ肩ニ侍リ  
此ノ隣ノ郡ニテ知タル下人ハ數侍リ然  
ルニテモ罷テ見テ其レカニ候ハハ、タリ  
リ葬候ハムト云テ鐘堂ノ下ニ入又住持  
モ割テ行テ外ニ立テ見レハ此ノ男共這  
入テ老法師ノ顔ヲ見ルニ、ニ我カ父ハ

此ニ坐カリケルハト云テ只卧シ丸ヒテ  
音ヲ擧テ泣叫フ住持ニ此ヲ見ルニ哀シ  
ニ思エテ被泣又男共老僻ニ給テ此ニ為  
レハ隠シニ行キ給テ遂ニ由无キ取ニテ  
死給ヒ又ハ悲キ死ノ尅不會ナリ又ハ事  
ト云ヒ次ケテ泣ク事无限ニ然テ暫計有  
テ今ハ葬リ進ラハ事桶へ云ト云テ戸ヲ  
引立テ出テ去又住持此ノ男ノ泣ツル事

共シ寺ノ僧共ニ語テ哀レカハ事无限ニ  
僧共モ此レヲ聞テ泣ク者モ有リ而ル間  
戌時計ニ成テ人四五十人計来テ惶シテ  
此ノ法師ヲ将出スニ調度員タル者共モ  
數有リ僧房共ハ鐘堂ヨリ遠ク去タレハ  
法師ヲ将出スシモ出テ見ル人无ニ皆恐  
テ房ノ戸共シ着シテ簷下閑ケハ後ノ山  
本ニ十餘町計去テ松原ノ有ル中ニ将行

テ終夜念佛ヲ唱ヘ金ヲ叩テ明ルニテ葬  
テ去又寺ノ僧共其ノ後此ノ法師ノ死夕  
ル鐘堂ノ當リニ惣テ寄ル者元ニ然レハ  
穢ノ間十日ハ鐘槌ニ寄テ不槌ス十日ハ  
既ニ畢又レハ鐘槌ノ法師鐘堂ノ下掃ム  
ト思テ行テ見レハ大鐘尖ニケリ此ハ何  
ニシタル事ソトテ寺ノ僧共ニ普ク告廻  
セハ僧共皆集リ来テ見ルニ盜テケレハ  
何ニシニカハ有ラムスル其ノ若法師葬  
リニハ早ウ此ノ鐘ヲ盜ニムトテ謀タリ  
ケル也ケリト思テ葬リニ所ナラムト云  
テ寺ノ僧共卿ノ者共多ク具ニテ彼ノ松  
原ニ行テ見ケレハ大キナル松ノ木ヲ鐘  
ニ切懸テ焼タリケレハ銅ノ碎共取々ニ  
散タリ極ク極タリケル奴力ナト云テ喧  
リ合タレトモ此レ誰ニメルト可知キニ

モ非子ハ云フ甲斐无クテ止ニケリ然テ  
其ヨリ其ノ寺ノ鐘ハ无キ也此レヲ思フ  
ニ痛ヘテ盗ニム事ハ為ル者モ有ナム何  
テカ然カ虚死ハシテ不動スシテ久クハ  
有ラム忽何テカ後ハ心ニ任セテ没ナム  
實ニ見ケルニ由无キ者モ皆悲カリケル  
事也極カリケル奴原ノ痛ヘカナムナム  
見聞ク人云ニ嗟ケル然レハ万ノ事ヲハ

現ト思エル事也ト云フトモ不見知ナラ  
ム者ノセム事ヲハ尚吉ク思ヒ廻シテ可  
疑キ也トナム語り傳ヘタルトヤ  
羅城門登上層見死人盗人語矛十八  
今昔搦津ノ国邊ヨリ盗セムカ為ニ京ニ  
上ケル男ノ日ノ未夕明サリケレハ羅城  
門ノ下ニ立隠レテ立テリケルニ朱萐ノ  
方ニ人重ク行ケレハ人ノ静ニルニテト



思テ門ノ下ニ待立テケルニ山城ノ方ヨ  
リ人共ノ数来タル音ノシケレハ其レニ  
不見エシト思テ門ノ上層ニ和テ揺ツリ  
登タリケルニ見レハ火鬚ニ燃シタリ盜  
人恠ト思テ連子ヨリ臨ケレハ若キ女ノ  
死テ卧タル有リ其ノ枕上ニ火ヲ燃シテ  
年極ク老タル嫗ノ白髪白キカ其ノ死人  
ノ枕上ニ居テ死人ノ髻ヲカナクリ搔キ

取ルセケリ盗人此レヲ見ルニ心モ不得  
子ハ此レハ若シ鬼ニヤ有ラムト思テ怖  
ケレトモ若シ死人ニテモソ有ル恐レテ  
試ムト思テ和ラ戸ヲ開テ刀ヲ抜テ己ハ  
ト云テ走り寄ケレハ嫗手迷ヒシテ手  
ヲ摺テ迷ヘハ盗人此ハ何ソノ嫗ノ此ハ  
シ居タルソト問ケレハ嫗己カ主ニテ御  
マシツル人ノ失給ヘルヲ繚フ人ノ无ケ

レハ此ヲ置奉タル也其ノ御髻ノ長ニ餘  
テ長ケレハ其ヲ拔取テ髻ニセムトテ拔  
クセ助ケ給ヘト云ケレハ盗人死人ソ着  
タル衣ト嫗ノ着タル衣ト拔取テアル髻  
トヲ奪取テ下走テ逃テ去ニケリ然テ其  
ノ上ノ層ニハ死人ノ懸ノ多カリケリ死  
タル人ノ葬ナト否不為ヲハ此ノ門ノ上  
ニソ置ケル此ノ事ハ其ノ盗人ノ人ニ語

ケルヲ聞縫テ此ノ語ノ傳ヘタルトヤ  
袴乘於開山虚死致人語才十九  
今昔袴乘ト云フ盗人有ケリ盗ヲ以テ業  
トシテ有ケレハ被捕テ獄ニ被禁タリケ  
ルカ大赦ニ被掃テ出ニケルカ可立寄キ  
取モ无ク可為キ方モ不思サリケレハ開  
山ニ行テ露身ニ掛タル物モ无ク裸ニテ  
虚死シシテ路邊ニ卧セリケレハ路チ行

キ遠フ者共此レシ見テ此ハ何ニシテ死  
タル者ニカ有ラム疵モ无キハト見繚ニ  
云ニ惶ケル程ニ吉キ馬ニ乗タル兵ノ調  
度シ負テ数ノ即等眷屬シ具テ京ノ方ヨ  
リ来タリケルカ此ク人ノ多ク立約テ物  
ヲ見ルシ見テ馬ヲ急ト留メテ從者ヲ寄  
セテ彼レハ何ニシ見ルツト見セケレハ  
從者走リ寄テ見テ疵モ无キ死人ノ候フ

也ト云ケレハ主然カ聞ツマ、ニ別組テ  
弓ヲ取り直シテ馬ヲ押去テ死人ノ有ル  
方ニ目ヲ懸テ過ケレハ此レシ見ル人手  
シ叩テ咲ニケリ然計即等眷屬シ具シタ  
ル兵ノ死人ニ會テ心地涼スハ極キ武者  
カナト咲ニ嘲ケリケル程ニ武者ハ過キ  
行ニケリ其ノ後人皆行キ散ナトシテ死  
人ノ邊ニ人モ无ケル程ニ亦武者ノ通ル

有ケリ此レハ即等眷屬モ無し只調度シ  
願テ此ノ死人ニ只打ニ打懸リテ哀レテ  
ル者カト何ニシテ死メルニ力有ラム疵  
モ無しテト云テ弓ヲ以テ薙引ナル為ル  
シ此ノ死人ヤカテ其ノ弓ニ取り  
起走テ馬ヨリ引キ落シテ祖ノ歎シハ此  
クソ為ルト云フニ、ニ武者ノ前ニ薙タ  
ル刀ヲ引抜テ薙シ斃シテケリ然テ其ノ

水旱袴ヲ曳剥テ打着テ弓胡録ヲ取テ楯  
盾テ其ノ馬ニ這乘テ飛フカ如クニ東様  
ニ行ケルニ同様ニ被掃テ裸ナル者六十  
人計云契タリケレハ末ニ来リ會タリ  
ケルシ兵人トシテ道ニ會ト會フ者ノ水  
旱袴馬ナトシ取り弓箭杖シ多ク奪取  
テ其ノ裸ナル者共ニ着セ兵具シ調へ馬  
ニ乗セテ即等二三十人具シタル者ニテ

ソ下ケレハ會フ敵无キ者ニテソ有ケル  
此ル者ハ女隙ニ有レハ此ル事シ為ル也  
其レシ不知テ近ク打寄テ手便ニ有ラム  
ニハ當ニ不取付又様ハ有ナムヤ初メ心  
地ニテ過シ馬乗シ誰ニカ有ラム賢カリ  
シ者カナト思テ向ニ尋子ケレハ村是ノ  
五郎平ノ貞道ト云ケル者也テリ其ノ人  
ト聞テケレハ人理也ケリトナム立ケル

然計即寺春属有ケレトモ此レシ知テ不  
緩スレテ通ケム買キ事也其レニ從者モ  
无キ者ノ近ク打寄テ被教ル莫无キ事也  
トソ聞ク人譖メモ謗リモ云ニ繚ケルト  
ナム語り傳ヘタルトヤ

明法博士善陰被教盜語本二十  
今昔明法博士ニテ助教清原ノ善澄ト云  
フ者有ケリ道ノ又ハ並無クシテ古ノ博

士ニモ不劣又者ニテソ有ケル年七十二  
餘テ世ノ中ニ被用テナム有ケル家極ク  
貪カリケレハ万ツ不叶テソ過ケル而ル  
間居タル家ニ強盜入ケリ賢ク捕ヘテ善  
澄処テ板敷ノ下ニ這入ニケレハ盜人モ  
吾不見付ス成又盜人入り立テ心ニ任セ  
テ物ヲ取リテ物ヲ破リ打カハメカニ踏ミ  
壞ケ噓リテ出ニケリ其ノ時ニ善澄板敷

ノ下ヨリ急キ出テ盜人ノ出ヌル後ニ門  
ニ走り出テ、音ヲ奉テ耶已等シヤ頼共  
皆見ツ夜明ケムニ、ニ檢非遠使ノ別當  
ニ申シテ行端ヨリ捕ヘサセテムトスト  
極ク妬ク思エケルニ、ニ叫テ門ヲ叩テ  
云懸ケレハ盜人此ヲ聞テ此レ聞ケ已等  
去来通テ此レ打殺シテムト云テハラク  
ト走り返ケレハ善澄手ヲ迷シテ家ニ逃

入テ板敷ノ下ニ急キ入ラムト為ルニ迷  
テ入ル程ニ額ヲ延ニ突テ急トモ吞入り  
不敢ナリケレハ盗人走り来テ取テ引出  
テ大刀以テ頭ヲ斫クニ打破テ斫シテケ  
リ然テ盗人ハ逃ニケレハ云フ甲斐无ク  
テ止ニケリ善澄ヤハ微妙カリケレトモ  
露和魂无カリケル者ニテ此ル心幼キ更  
シ云テ免スルヤトソ聞キト聞ク人ニ云

ニ被謗ケルトナム語り傳ヘタルトヤ  
紀伊国晴澄值盗人語才世一  
今昔紀伊国ノ伊都ノ郡ニ坂上ノ晴澄ト  
云フ者有ケリ兵ノ道ニ極テ緩ニ无カリ  
ケリ前司平ノ惟時ノ朝長カ郎等也京ニ  
要事有テ上タリケルニ身ニ敵有ケレハ  
不緩スシテ我レモ調度員ニ即等共ニモ  
調度員モナトシテ人ニ手可被懸クモ无

ソテ夜深更ル程ニ物一行ケルニ下邊ニ  
花ヤカニ前追フ君達ノ馬ニ乗り次キタ  
ルニ値ヒ又前シ追ヒ惶レハ晴澄馬ヨリ  
下テ居タルシヨシテ橙卧シテ候ヘカ  
ヤクト云ケレハ手迷シシテ弓共皆シ  
ツ顔シホニ付ケテ皆居タルニ此ノ君達  
過キ給フト思フ程ニ晴澄ヨリ始メテ即  
等従者ニ至ルニテ項ノ計皆人來テ登テ

押卧ス此ハ何カニ為ル事ニカ有ラムト  
思テ顔シ仰テ見上タレハ君達ト見ツル  
ニ馬ニ乗タル者五六騎甲冑シ着調度シ  
負テ極ク怖シ氣ナル者共箭シ番テ己ハ  
勦カハ射放シテムト云フ早ウ君達ニハ  
非テ強動ノ謀ツル也ケリ此ヲ見ルニ實  
ニ始ク倅シキ事无限ニ少シ勦カハ被射  
殺ヌヘケレハ只此奴原ノ為ルニ任セテ



被打卧被引起心ニ任セテ一人不残サス  
皆着物ヲ剥弓胡録モ馬鞍モ大刀刀モ履  
物ニ至ルニテ患ク取テ去又然レハ暗澄  
不緩スシテ首ニシカハ何ナル盗人有ト  
モ教シテ計コソハ此ハ被接又手ノ限り  
戦テ搦ムル様モ有ナム其レニ前ヲ追ヒ  
嗚レハ畏ニリテ屈リ居タルソ此クセム  
シ何ニカハ可為キ此レハ我カ兵ノ道ニ

不運ナルシ教ス所也ト云テ其レヨリ後  
ハ武者モ不立スシテ脇立ノ者ニ成テナ  
ム有ケル然レハ前追フ人ニ値フトモ吉  
ク可用意キ事ナリトナム語り傳ヘタル  
トヤ  
諸鳥部寺女值盗人語才女ニ  
今昔物語破元ク好ケル人ノ妻有ケリ其  
ノ人ノ妻トハ故ニ不云ス年可計ニ形ナ

有様ニ羨カリケリ其レカ鳥部寺ノ賓頭  
廬ニソ極ク騒ハ御スナレトテ共ニ女ノ  
童一人計ヲ具シテ十月ノ廿日比ノ午時  
計ニ微妙ク糞フキ立テ衆ケルニ既ニ衆  
リ着テ居タル程ニ少シ送レテ鑑ラカト  
ル雜色男一人亦詣テタリ此ノ雜色男寺  
ノ内ニテ此ノ共ニ有ル女ノ童ヲ刻手觸  
ル女ノ童愕テ泣ク隣モ无キ野中ナレハ  
主此レシ見ルニ怖シキ事无限シ男女ノ  
童ヲ捕ヘテ然ラハ突致シテムト云テ刀  
ヲ拔テ押宛タリ女ノ童音モ不為テ衣テ  
只脱ニ脱テ奔テツ男其レシ取テ亦主ヲ  
刻キ手觸ル主實ニ奇異ク怖シク思ユレト  
モ更ニ術无シ男主ソ佛ノ御後ノ方ニ刻  
将行テ二人卧又主可辨得キ極无ケレハ  
男ノ云フ事ニ隨ヒ又其ノ後男起テ主ノ

衣ヲ引剥キ糸帽ケレハ袴ハ許スト云テ  
主従二人カ着物ヲ提テ東ノ山ニ走リ入  
ニケリ然レハ主モ女ノ童モ泣居タレト  
モ更ニ甲斐无シ此テ可有キ事ニ非子ハ  
女ノ童清水ノ師ノ僧ノ許ニ行テ然々鳥  
部寺ニ詣給ヘリツル程ニ引剥ニ值テ裸  
ニテナム其ノ寺ニ御スルト云テ僧ノ鈍  
色ノ衣一ツヲ借テ女ノ童ハ僧ノ袖ノ衣  
ヲ借着テ法師一人ヲ副ヘタリケレハ其  
レヲ具シテ鳥部寺ニ返リ行テ主ニ其ノ  
衣ヲ着セテナム京ヘ返ケル程ニ川原ニ  
迎ノ車ナト来會タリケレハ其レニ乘テ  
ナム家ニハ返リタリケリ然レハ心幼キ  
女ノ行キハ可止キ也此夕怖シキ事有リ  
其ノ男主ト親ク成テハ衣ヲハ不取テ去  
子カニ奇異カリケル其ノ男本ハ侍ニテ

有ケルカ盗シテ獄ニ居テ後放免ニ成ニ  
ケル者也ケリ此ノ事隠ストスレトモ世  
ニ廣ク聞エニケルニヤ此ノ事語り傳ヘ  
タルトヤ

具妻行丹波國男於大江山被縛語才寸三  
今晉京ニ有ケル男ノ妻ハ丹波ノ國ノ者  
ニテ有ケレハ男其ノ妻ヲ具シテ丹波ノ  
國ヘ行ケルニ妻シハ馬ニ乘テ夫ハ竹藪

箭十計差タルヲ搔履テ弓打持テ後ニ立  
テ行ケル程ニ大江山ノ邊ニ居キ男ノ大  
刀計シ帶タルカ糸強氣ナル行烈又然レ  
ハ相具シテ行ツニ牙ニ物語ナトシテ主  
ハ何ヘリナト語ニ行ク程ニ此ノ今行烈  
タル大刀帶タル男ノ云ク己カ此ノ帶又  
ル太刀ハ陸奥ノ國ヨリ傳ヘ得タル高名  
ノ大刀也此レ見給ヘトテ扱テ見スレハ

實ニ微妙キ大刀ニテ有リ本ノ男此レヲ  
見テ歎キ莫ク無限ニ今ノ男其ノ氣危ク見  
テ此ノ大刀要ニ御セハ其ノ持給ハル弓  
ニ被替ヨト云ケレハ此ノ弓持タル男持  
タル弓ハ熊然ニテノ物ニモ非ス彼ノ大刀  
ハ實ニ吉キ大刀ニテ有ケレハ大刀ノ欲  
カリケルニ合セテ極タル取得ニテムス  
ト思テ左右无ク義替ヘテケリ然テ行ク

程ニ此ク今ノ男ノ云ク己カ弓ノ限リ持  
タルニ人目モ可咲シ山ノ間其ノ箭ニ筋  
被借ヨ其ノ御為モ此ク御共ニ行ケハ同  
事ニハ非スマト本ノ男此レヲ聞クニ現  
ニト思フニ合セテ吉キ大刀ヲ帶キ弓ニ  
替ツルカ喜サニ云ニハニ筋ニ筋ヲ授テ  
取セツ然レハ弓持テ箭ニ筋ヲ持  
テ後ソニ立テ行ク本ノ男ハ竹籬薄ノ限

シ極肩テ大刀引帶テソ行ケル而ル間晝  
ノ養セムトテ藪ノ中ニ入ルヲ今ノ男人  
近ニハ見共シ今少シ入テコソト云ケレ  
ハ深ク入ニケリ然テ女ヲ馬ヨリ抱キ下  
シナト為ル程ニ此ノ弓持ノ男俄ニ弓ニ  
箭ヲ蓄テ本ノ男ニ羨宛テ強ク射テ已動  
カハ射教シテムト云ハ本ノ男更ニ此  
ハ不思懸サリツル程ニ此クスレハ物モ

不思エテ只向ニ居リ其ノ時ニ山ノ奥ハ  
羅入シ入レト怒セハ余ノ憎キ一、ニ妻  
ヲモ具シテ七八町計山ノ奥へ入又然テ  
大刀刀投ヨト制命スレハ皆投テ居レシ  
寄テ取テ打伏セテ馬ノ指繩ヲ以テ木ニ  
強ク縛リ付ケテツ然テ女ノ計ニ寄来テ  
見ルニ年才餘計ノ女ノ下衆ナレト云愛  
敬付テ糸清氣也男此レシ見ルニ心移ニ

ケレハ更ニ他ノ事不思エテ女ノ衣ヲ解  
ケハ女可辭得キ様无ケレハ云フニ隨テ  
衣ヲ解フ然レハ男モ着物ヲ脱テ女ノ搥  
卧セテ二人卧又女云フ甲斐无ク男ノ云  
フニ隨テ本ノ男被縛付テ見ケムニ何計  
思ケム其ノ後男起上テ本ノ如ク物打着  
テ竹蠶簿檢負テ太刀ヲ取テ刃帶テ弓打  
持テ其ノ馬ニ這乗テ女ニ云ク糸情トハ

思ハトモ可為キ様无キ莫ナレハ去又ル  
也忽其ニ男ヲハ免レテ不教ナリ又ルソ  
馬ヲハ疾ク逃ナムカ為ニ乗テ行又ルソ  
ト云テ馳散シテ行ニケレハ行ニケム方  
シ不知サリケリ其ノ後女寄テ男ヲハ解  
免シテケレハ男我レニモ非又頼ツキシ  
テ有ケレハ女然カ心云フ甲斐无シ今日  
ヨリ後モ此ノ心ニテハ更ニ墓々シキ事

不有レト云ケレハ夫更ニ云フ事无クシ  
テ其ヨリナム具シテ丹波ニ行ニケル今  
ノ男ノ心糸耻カシ男女ノ着物ヲ不奪取  
ナリケル本ノ男ノ心糸墓无シ山中ニテ  
一月モ不知又男ニ弓箭ヲ取セケム事實  
ニ愚也其ノ男遂ニ不聞エテ止ニケリト  
ナリ語り傳ヘタルトヤ

近江国主女将行美濃國賣男語才次四

今昔近江ノ国 郡ニ住ム者有ケリ未  
夕年モ不老又程ニ失ニケレハ其ノ妻モ  
未夕年又ノ程ニテソ有ケル子一人モ不  
産サリケリ京ノ人ニテソ有ケル其ノ夫  
ノ失タルヲ強ニ慈悲ニケレトモ甲斐元  
クテ京ニ上ナムト思ヒケレトモ京ニモ  
可打憑キ人モ不思エサリケレハ思ヒ縲  
テ有ケル程ニ年暮付仕ヒケル男ノ万ニ



付テ後者ク翔ケレハ夫失テ後ハ此レシ  
打憑テ何莫モ云合セテ過ケルニ此ノ男  
ノ云ソ此テ徒然ニテ御ヨリハ此ヨリ近  
キ山寺ノ候フニ御ニシテ暫ク沖湯ナト  
モ浴サセ給ニ御行ナトモ心静トカニ為  
サセ給ヘカシト勸メケレハ女實ニ然モ  
有ル事也ト思テ然様ニ近キ取ナラニ行  
ナムト云ケレハ男近キ取ニ候フ何テカ

愚ナラム事ハ申候ハムト答フレハ女京  
ニモ上ナムト思ヘトモ京ニモ祖共モ无  
ク類親モ无ケレハ然様ナラム取ニ行テ  
尼ニモ成ナムト思フソト云ケレハ男然  
テ御ニナム間ノ事ハ己コソハ繚奉ラメ  
ト云ヘハ女只出立ニ出立ツ女シハ馬ニ  
乗セテ男ハ後ニ立テ行ケルニ近キ取ト  
ハ云ツレトモ遙ニ遠ク将行ケレハ女此

ハ何カニ此ノハ遠キソト云ケレハ只沖ニ  
セヨモ愚ナル事ハ不仕ラシト云テ三日  
將行ニケリ然テ人ノ家ノ有ル門ニ女ヲ  
ハ馬ヨリ下シテ男ハ家ノ内ニ入又女此  
ハ何カニ為ル事ヤラムト心ニ不得子ト  
モ待立テル程ニ男返リ出テ女ヲ内ニ將  
入又極敷ノ有ルニ晝敷タル取ニ居ハ又  
レハ更ラニ心モ不得テ女見居タルハ此  
ノ男ニ家ヨリ縮ヤ布十トヲ取ラヌ此ハ  
何莫ニテ取スルニカ有ラムト思テ程ニ  
男此ノ物ヲ取ルニ、ニ逃ル様ニシテ去  
又其ノ後ニ聞ケハ早ク此ノ男ノ謀タル  
様ハ此ハ主ノ女ヲ羨懐ノ因ニ將行テ賣  
ツル也ケリ然テ目ノ前ニ直シ取テ行ク  
也ケリ女此ク聞テ奇異ト思テ此ハ何カ  
ニ我レシハ然ク云テコソ山寺ハトテ將

来カレ何カニ此ハト泣ケク云ハトモ耳  
ニモ不図入スレテ男ハ直シ取テ馬ニ這  
乗テ馳テ去又然レハ女泣居夕ル程ニ其  
ノ家ノ主女ヲ置得夕リト思テ女ニ事ノ  
有様ヲ問ケレハ女然ケセト本ヨリノ有  
様ヲ語り涙ヲ流シテ泣ケレトモ家ノ主  
モ耳ニモ不図入テ有ケルニ女只獨リニ  
テ可云合キ人モ无ク可逃キ様モ无カリ  
ケレハ泣悲ムテ云ケル様我レヲ買取リ  
給テ更ニ其ノ益不有レ極ク我レヲ教レ  
給フトモ我カ世ニ可有クハコソト云テ  
但卧ニケリ其ノ後物ナト持来テ食セケ  
レトモ露起上ル事モ无カリケリ云ハム  
ナ努々物食フ事ハ无カリケレハ家主モ  
思レ縲ニテ有ケルニ亦徒者共然リ乍  
コソ歎キ卧夕ラヌ邊ニハ起上テ物モ食

テム只御覽セヨナト口々ニ云ケレトモ  
日未ツ経テ更ニ不起上ナリケレハ希有  
セケル奴ニ被テナト思ハ云ケル程ニ  
此ノ女遂ニ来タリシ日ヨリ七日ト云フ  
ニ思フ死ニ死ケリ然レハ家主云フ甲斐  
无ソテ止ニケリ此レヲ思フニ尚極ク喜  
吉ク云フトモ下衆ノ云ハム事ニハ不付  
下シキ也此ノ夏ハ其ノ家主ノ京ニ上テ

語ケルヲ聞傳ヘテ奇異ク哀レセケル  
事カナト思テ此ク語り傳ヘタルトヤ  
丹波守平貞感取兎干諾才女五  
今昔平ノ貞感ノ朝臣ト云フ兵有ケリ丹  
波ノ守ニテ有ケル時其ノ国ニ有ケルニ  
身ニ悪キ瘡ノ出タリケレハト云  
フ止事无キ醫師ヲ迎ヘ下シテ見セケレ  
醫師此レヲ極ク可憫キ瘡也シカレハ

見干ト云フ薬ヲ求メテ可治キ也其レハ  
人ニ不知セス藥也日來経ハ其レニ難関  
カリナム疾ク可求給キ也ト云テ外ナル  
取ニ出又然レハ守我カ子ノ左衛門ノ尉  
ト云フヲ呼テ我カ瘡ヲハ麻ト此ノ  
醫師ハ見テ介リ極キ態カナ増シテ此ノ  
藥ヲ求メハ更ニ世ニ隠シ不有ニ然シハ  
其妻コソ懐妊シタナレ其レ我レニ帰サ  
セヨト云フヲ聞リニ目ニ暗テ更ニ物  
不思ス然リトテ可憎キ様无ケレハ早ウ  
疾ク召セト答フレハ貞感糸喜ニ然テハ  
其ハ暫シ外ニ御シテ葬リ儲テシセヨト  
云ニ固メツ然テ此ノ醫師ノ許ニ行テ  
此ル事ナム有ルト泣々ク語リケレハ醫  
師モ此ヲ聞テ泣又然テ云フ様此事ヲ聞  
クニ實ニ奇異シ己構ハムト云テ館ニ行

テ何ソ藥ヲ有ヤト守ニ問ハハ守其レカ  
糸難クテ无キ也然レハ左衛門ノ尉ノ妻  
ノ懷妊シタルヲソ乞フタルト答クシハ  
醫師其レヲハ何ニセム我カ流ハ糸ニ不  
成ヌ疾ク求替給ヘト云ハハ守歎テ然ハ  
何カ可為キ尋子ヨト云フニ人有テ御炊  
ノ女コソ懷妊テ六月ニ成ヌレト云ケレ  
ハ然ラハ其レヲ疾ク取セヨト云テ問テ

見ケレハ女子ニテ有ケレハ弃テケリ然  
レハ外ニ急求メテ守生キニケリ然テ醫  
師ニ告キ馬糞束米十斗負不知ヌ取セテ  
返之上ストテ子ノ左衛門ノ尉ヲ呼テ密  
ニ云ク我カ瘡ハ麻ニテ有ケレハ見干シ  
コ付テケレト世ニ弘コリテ聞エナムト  
ヌ公モ我レツハ憑モシキ者ニ思シ食テ  
妻乱レタリトテ陸奥ノ國ヘモ遣サムト

スナリ其レニ其ノ人ニコソ被射ニケレ  
ト聞エムハ極キ事ニハ此スヤ然レハ此  
ノ醫師ヲ捕ヘテ失ナレテムト思フヲ今  
日京へ上セムニ行會テ射敵セト云ケレ  
ハ左衛門ノ尉系安キ事ニ候フ羅上ラム  
シ山ニ羅會テ強盜ヲ造テ射敵ニ候コト  
ム然レハ夕サリ懸テ出レ立セ可給ナリ  
ト云ハハ守然ナリトテ左衛門ノ尉ソ

其ノ捕ヘ仕ラムトテ急キ出ヌ然テ思テ  
左衛門ノ尉醫師ニ會テ密ニ云ク然々ノ  
事ヲナム守宣フ其レヲハ何カ可為キト  
云ハハ醫師奇異ニ思テ只何ニモ其ニ量  
ラヒテ助ケ可給キ也ト云ハハ左衛門尉  
ノ云ク上給ハムニ山ニテ送りニ被付ル  
判官代ヲハ馬ニ乘セテ其ハ歩ニテ山ヲ  
越給ハ一日ノ事ノ世々ニモ難忌ノ喜ノ

候ハハ此ク告申ス也ト醫師手ヲ摺テ喜  
テ然ル氣元少テ出ニ立レハ自時計ニ出  
立又左衛門ノ尉力教ヘツルニ、ニ山ニ  
テ醫師馬ヨリ下テ從者ノ様ニ成テ行ク  
ニ盗人出来又盗人馬ニ乘テ行ク判官代  
シ主ソト思フ様ニテ捕ヘタル事ナレハ  
射敵ニツ從者共ハ皆逃テ敵ニケレハ醫  
師平カニ京ニ上着ニケリ左衛門ノ尉ハ

館ニ逃テ射敵ニツル由ソ守ニ云ケレハ  
守喜テ有ケル間ニ醫師ハ存シテ京ニ有  
テ判官代ヲ射敵ニテケレハ守此ハ何ニ  
シタル更ソト問ケレハ左衛門ノ尉醫師  
歩ニテ從者ノ様ニテ罷ケルシ不知スレ  
テ判官代カ馬ニ乘タルシ主ソト思テ錯  
テ射敵ニツル也ト云ケレハ守現ニト思  
テ其ノ後ハ強ニモ不云テ止ニケリ然レ



ハ息ニコソ左衛門尉醫師ニ息ヲ嗣タリ  
ケレ貞盛ノ朝臣ノ婦ノ懐妊シタル腹ヲ  
開テ児ヲ取ラムト思ケルコソ奇異ソ  
慚无キ心ナレ此レハ貞盛カ一ノ郎等銀  
ノ諸志カ娘ノ語ケルヲ聞継テ此ヲ語リ  
傳ヘタルトヤ

日向守教書生語才女六  
今者日向ノ守ノト云ケル者有ケリ

國ニ有テ任畢ニケレハ新司ヲ侍ケル程  
國ノ可渡キ文書共揃ヘ書セケル間夕ニ書  
生ノ中ニ極ク弁ヘ賢クテ手吉ク書ケル  
者一人ヲ呼養テ舊キ事ヲハ直クナトシ  
テ書ケルニ此ノ書生ノ思ケル極此レ揃  
ヘタル莫共シ書セテハ新司ニヤ語リヤ  
為ハスラムト守ハ疑ハシカルラムカレ  
氣ニカラヌ心ハ有又レハ定メテ悪キ

事モコソ有レト思エケレハ何カテ逃ナ  
ムト思フ心付ニケレトモ強ナル者シ四  
五人付テ夜ル晝護セケレハ白地ニ可立  
出キ様モ无カリケリ此ク書キ居タル間  
亦日計ニモ成ニケレハ父共皆書キ括テ  
ケリ其ノ時ニ守ノ云ク一人ニテ多ノ文  
シ此ク書ツル莫系喜ク事也京ニ上又ト  
モ我レヲ憑テ不忌テ有レナム云テ紹四

足シナム禄ニ取セタリケル然レトモ書  
生禄得ル空ニ元ソ心ハ騒キテソ有ケル  
禄得テ之ムト為ル程ニ守親ク仕ケル即  
等シ呼テ私語シ久クシケレハ書生此レ  
ヲ見ルニ曾シ静心不思丑ス即ホ私語畢  
テ出テ行クトテ彼ノ書生ノ主御セ忍  
タル取ニテ物申サムト呼放ケケレハ書  
生我シニモ非テ寄テ聞カムト為ルニ忽

三人二人ヲ以テ書生ヲ訂張セツ郎等ハ  
調度シ賈テ箒ヲ免番テ立シハ書生此ハ  
何カニセサセ給フソト問ケレハ郎不極  
ク急惜クハ思ヒ進レトモ主ノ仰セナシ  
ハ難辭申クテナムト云ハハ書生然ニコ  
ソハ候フナレ但ニ何コニテカ致サセ給  
ハムスルト問ハハ郎等可然カラハ隠シ  
ニ將行テ忍ヤカニコソハト云ハハ書生

仰セニ依テ此モ彼モシテ給ハムニ事ハ  
可申キ様ニ元ニ但シ年来見奉リツ己カ  
申サム事ヲハ問給テムヤト云ケレハ郎  
等何事ソト問フニ書生年八十ナル女十  
ハ家ニ置テ年来養ヒ候ツル亦十歳計ナ  
ル小童一人候フ彼等カ顔ヲナム今一度  
見ムト思給フルヲ彼ノ家ノ前ヲハ將滯  
シ給テムヤ然ラハ彼等ヲ呼おテ顔ヲ見

候ハムト云ハハ郎等京安キ事ナリ  
計ノ事ハ何トカ无カラムト云テ其方極  
ニ将行クニ書生シハ馬ニ乗セテ人二人  
シテ馬ノ口ヲ取テ病人ナム将行ク極ニ  
然ル気無しニテナム将止ケル即ホハ其  
ノ後ニ調度ヲ肩テ馬ニ乗テナム行ケル  
然テ家ノ前ヲ将渡ル程ニ書生人ヲ入シ  
テ母ニ然々ト云遣タリケレハ母人ニ懸

リテ門ノ前ニ出来タリ實ニ見レハ髪ハ  
燈心ヲ戴タル極ニテ々シ気ニ老タル嫗  
也ケリ子ノ童ハ十歳計ナルヲ妻ナム抱  
テ出来タリケル馬ヲ留メテ近ク呼寄セ  
テ母ニ云ク露錯タル夏モ无ケレトモ前  
ノ世ノ宿世ニテ既ニ命ヲ召シツ痛ク不  
歎給ヘテ御下セ此ノ童ニ至テハ自然ラ  
人ノ子ニ成テモ有ナム嫗共何カニ給

ハムスラムト思テナム被教ル難堪サヨ  
リモ増リ悲キ今ハ早ウ入給ヒ子今一度  
御頼ヲ見奉ラムトテ参ツル也ト云ケル  
ヲ此ノ郎亦関テ泣ケリ馬ノ口ニ付夕  
者共モ泣ニケリ母ハ此レヲ聞テ迷ヒケ  
ル程ニ死入タリケリ而ル間郎等此テ可  
有キ莫ニ母子ハ永事ナ不云ソト云テ引  
持行ス然テ栗林ノ在ケル中ニ特入テ射  
教ニテ頸取テ返ニケリ此レヲ思フニ日  
向ノ守何ナル罪ヲ得ケム詐リ文ヲ書ス  
ルヲラ尚ニ罪深シ況マ書タル者ヲ咎无  
クシテ教ナム可思遠シ此レ重キ盗犯ニ  
不異ストソ関ソ人憶ケルトナム語リ傳  
ヘタルトヤ

主殿頭源章家造罪語才廿七

今者主殿頭源ノ章家ト云フ人有ケリ兵

ノ家ニハ情子トモ心極テ猛クテ晝夜朝  
暮ニ生余ヲ敬スヲ以テ僕トセリ凡ソ此  
ノ章家カ心ハハ人トモ不思エ又事共  
ナム多カリケル肥後ノ守ニテ有ケル時  
其ノ國ニ有ケルニ極ク愛シケル者子ノ  
許在ケルカ日來重ク煩ケレハ此レシ  
歎キ縲ケル程ニ小鷹狩ニ出ケルヲ父  
ニ即ホ眷房世ニ不知又疎キ事ニ思ヒ云

ケルニ其ノ子遂ニ失ニケレハ其ノ母死  
入タル如クニテ其ノ死タル児ノ傍シ不  
離スレテ泣沉ニテ卧タリケリ女房侍ナ  
トモ毎來其ノ児ヲ見馴テ心ハハノ歳カ  
リケルヲ思ヒ出ツ、難忍ク泣キ連ヒ合  
ヘリケルニ章家ハ児死ヌト見置テ其ノ  
日ヲ夕ニ不過サス將ニ出テ行ニケレハ  
此レヲ見ト見ケル者ハ云フ甲斐无キ事

ニナム思ケル智有り淨キ僧ナトモ此シ  
ヲ見テ章家ヲ責テ吉キ様ニ云成サムト  
思ヒテ云ケルハ此レハ只ナラム人ノ可  
為キ事ニモ好ス物ノ謔テ坐スルナメリ  
ナトソ云ケル凡ソ何ニマレ露計ノ急想  
无クテ只生タル者ヲハ散ス事ソトノミ  
知テ哀ヒノ心ハ努々无カリケリ忽正月  
ノ十八日ニ觀音ノ驗ニ給フ寺ハ此ノ章

家詣ケルニ道ニ野ノ中ニ燒キ残シタル  
草ノ女ニ有ケルヲ見テ章家此ノ草ノ中  
ニハ必ス菟有ラムカニト云テ人ヲ入シ  
テ追ハセケレハ兔ノ子六ツ走り出タリ  
ケルヲ下衆共集リテ捕テケリ章家然シ  
ハコソ此ニハ兔有ケリト云テ其ノ草ニ  
火ヲ付ムトシケルヲ共ニ有ケル即等共  
年ノ始ノ十八日ニ御物詣セサセ給フニ

此し不候ニシキ事也責テハ還向ニモ  
スナト云テ止ケシトモ章家聞モ不入ス  
シテ馬ヨリ下テ自ラ其ノ草ニ火ヲ付タ  
リケレバ免多クモ元クテ只有ツル子共  
祖ト思シキ免一ツソ走リ出タリケルヲ  
ハ打散シテ奉テケリ其ノ子共ヲハ侍ノ  
子共ニ取セテ飼セムトテ一ツ、取テケ  
リ然テ還向シテ館ニ返テ侍ニ上ル取ニ  
平ナル石ノ大ナルヲ置テ其レヲ踏ヘテ  
板敷ノ上へ上ル石有ケリ守其レニ立テ  
有ツル免ノ子共ハ十間ケレハ取タル者共  
各小舎人童ナトニ抱セテ持来タリケル  
ヲ守此ニ暫シ這セテ見ムトスルソト云テ取  
テケリ然テ左右ノ平ニ六ツノ免ノ子共一  
度ニ取テ取合セテ母カ知キ子共ヲカス  
様ニ我カ子我カ子ト云テ



ケレハ即等兵ハ只為ニ更ナメリト思  
テ瘧ニ居並テ見ケル程ニ守年ノ始メノ  
走り者ヲ生シ不食ナラムハ忌々シキ事  
也ト云フニ、ニ其ノ年十ル石ニ六ツ免  
ノ子ヲ一度ニ打テケリ主ノ麻鳥教ス  
ヲ極テ興有ニ事ニ思テ常ハ云早ニテ  
即等兵ニ其ノ日此レシ見テハ糸帽サニ  
否不堪スレテ一疋ニ迄テソ逃テ去ニケ

ルヤカテ其ノ日守焼ナトシテ食テケリ  
忽其ノ国ニハ飽田ト云フ取狩地ニテ有  
ナリ其ノ狩地ハ微妙カリケレトモ本ハ  
卧木只高ク大キナル小キ石多クテ馬否  
不走サリケレハ十出来ル麻ノ六ツセツ  
ハ必ス逃テソ遁ケル其レシ此ノ守国ヲ  
人ヲ殺シテ三十人計ヲ以テ其石ヲ皆ナ  
捨テ去サセテ瘧ニ夕ル取ニハ其ノ石ヲ

埋テホシ直シク置キ高キ取ラハ馬ノ走  
リ不常ニシキ程ニ別セテトシテ其ノ後  
異山ニ麻ヲ多ク人ヲ集メテ其山ニ追ヒ  
掛ケレハ十出来ル麻ノ一ツ道ニ事无カ  
リケリ然レハ守極ク喜ヒテ負不知又麻  
ヲ取ケリ其ノ麻ノ皮共クハ國ノ者共ニ  
出シ奉レトテ預ケテ麻ノ身ノ限シ國府  
ニ運ハセ館ノ南面ノ遙々ト廣クテ木モ

无キ庭ニ隙モ无ク並ハ置セタリケレハ  
其レニモ置キ餘リテ東面ノ庭ニソ置メ  
リケル此ノ様ニ晝夜朝暮ニ緩ム月日モ  
无ク罪ヲナム造ケル其ノ飽田ノ狩ノ原  
ハ今ニ石一ツモ无ク直クシテ有ナレハ  
此レヲ思フニ其ノ後吳人ノ狩ルニモ本  
ハ十出来ル麻ノ一ツセツ道レテ述ニ  
章家石拾ハセテ後ニハ一ツ道ル事无ケ

レハ干今至ルマテ其ノ罪ヲハ章家コソ  
ハ負ラメ然レハ章家死スル冠ニ天飽田  
ノ石拾ノ罪ヲ何ニセムスラムト歎テソ  
死ニケルトソ其ノ家ノ者語ケルト十ム  
語り傳ヘタルトヤ

住清水南邊乞食以女謀入人教語才廿八  
今昔誰トハ不知ス家言キ君年ノ年若ク  
シテ祇子有極多篇十ル有ケリ近傍ノ中

将十トニテ有ケルニヤ其ノ人忍ニテ清  
水ニ詣テ夕リケルニ歩十ル女ノ系清氣  
ニテヤカニ着物十ト有ル衆會夕リ中  
将此レシ見ケルニ下臈ニハ此又者ノ忍  
テ歩ニテ詣タルヨト思テ女ノ何心モ无  
ク仰タルシ見レハ年才餘計也形子淨氣  
ニテ妾敬付タル事世ニ不似ス微妙カリ  
ケレハ此ハ何ナル者ニ力有ラム此レニ

物不云テハ何テカ有ラムト思フニ万ツ  
不思エス心移リ畢テ女ノ御堂ヨリ出ル  
ツ見テ中將小舎人童ツ呼テ彼ノ女ノ入  
ラム取遣ニ見テ来レト云テ遣ツ然テ中  
將家ニ返テ後小舎人童返来テ云ク遣ニ  
見入レ候ヒ又京ニハ不候ナリケリ清水  
ノ南ニ當テ阿旻院ノ峯ノ北ナル所ニ候  
フ家也糸シ賦ハハシ氣ニ任テナム候ヒ  
ツル告ニ候ヒツル長シキ女ノ己カ後ニ  
立テ罷ツルツ見テ恠ク何カニ御共ニ糸  
ル様ニハ見エルフト問ヒ候ツレハ彼ノ  
清水ノ御堂ニテ見奉ラセ給ヒツル殿ノ  
遣ニ入セ給ハム取見テ糸リ来ト候ツレ  
ハナムト申ヒ候ツレハ此レヨリ後ニ若  
シ糸ル事有ラハ己ソ尋ヨトコソ申ヒ候  
ツレト語レハ中將喜テ文ツ遣タリケレ

ハ女艶ス書テ返夏有ケリ此様ニ度々云  
遣ケル程ニ女ノ返事ニ山郷人ナレハ京  
ナトハ出ル事ハ否不有ニ然ラハ此方ニ  
渡セ給ハ自ラ物哉ニテモ申サムト云々  
リケレハ中将女ノ見ニ歎カリケル餘ニ  
喜ニ乍ラ侍二人計此ノ小舎人童馬ノ舎  
人計ヲ具シテ馬ニ乗テ京ヲ暗ク成ル程  
ニ出テ忍テ行ニケリ彼ニ行着テ童ヲ以

テ此ナムト云入寸セ夕リケレハ女出テ  
此方ニ入セ給ハト云ケレハ女ノ後ニ立  
テ入ルニ見レハ廻ノ築垣系強クシテ門  
高ク立夕リ建ニ深キ塹ヲシテ橋ヲ渡シ  
夕リ其レヲ渡テ入ルニ共ノ者共馬ナト  
ツハ塹ノ外ナル屋ニ留メツ我レ独リ入  
テ見レハ屋共數有リ客人居ト思ニキ所  
有リ妻戸ノ有ルヨリ入テ見レハ系吉ク

ヒテ屏風几帳ナト立淨氣ナル疊ナト  
敷テ母屋ニ簾掛タリ中将此ル山御ナシ  
トモ故有テ住成シタレハ心惚ク思テ居  
タニ程ニ夜ニ深更又レハ主ノ女出タリ  
然レハ几帳ノ内ニ入テ卧又氣近ク成テ  
後ハ近増シテ湯タキ事无限ニ而レ向日  
来事ナト云次ケテ中将末ニテノ深キ契  
ナト云卧タレニ此ノ女極ク物思タレ氣  
ハヒニテ忍テ泣ニヤ有ラムト思ム中将  
恠クテ何ト此ハ物歎タル氣色ナリソト  
問ケレハ女只物哀レニ思ユル也ト云ケ  
レハ中将尚極テ恠ク思ム今ハ此ク馴又  
ルハ何事也トモ不隠レツ然テモ何ナレ  
莫ノ有ソト此ク不只又氣色ナリハト強  
ニ問ケレハ女ノ云ク不申シトハ不思子  
トモ申サムニ付テ心疎キ事ナレハト泣

ミク云ケレハ中将只宣へ若し我カ可死  
キ事ナトノ有ルカト云ケレハ女實ニハ  
隠レ可奉キ事ニモ非ス己ハ京ニ有レ然  
々ト云レ人ノ娘也其レカ父母失ニシカ  
ハ獨リ有シツ此ノ家主ハ乞食ノ極ク便  
リノ付テ此テ年来居タリケルカ桶ヲ我  
レカ京ニ有レシヲ盗取テ養ヒ置テ為立テ  
時々清水ニ参スルハ参會タル男成レシ

見テ此様ニ假借スレハ此ク御ニシタル  
様ニ此ニ此ニ謀害セテ寢スル際ニ天井  
ヨリ鉾ヲ差下シタレハ我カ男ノ胸ニ取  
宛タル時ニ差込シテ其ノ着物ヲ剥取テ  
共人ヲハ塹ノ外ナル屋ニ置テ皆殺シテ  
其ノ着物ヲ剥糸物ヲ取ル此様ニ為ル度  
既ニ二度ニ成ニタリ此ヨリ後モ亦此ノ  
ニコリハ候ハムスル然レハ此ノ度已レ

殿ニ代リテ銚ヲ當テ死ナムト思フ也連  
ニ外給ヒ子御共ノ人ハ皆死ヌラム但シ  
亦見奉ラム事ノ不有ニシキコソ悲ケレト  
云テ泣ク事無限シ中将此レヲ聞クニ惣  
テ物不思工ス成ヌ然レトモ思ヒ念ヒテ  
云ク實ニ奇異キ事カテ我レニ代ラムト  
有ルハ世ニ難有キ事ナレトモ其ヲ見奇  
テ、独リ逃ムコソ悲ケレ然ラハ具シテ

逃ムト云ヘハ女ノ云ク給返シ然ハ思ヘ  
トモ銚空クハ定メテ急キ下シ見ムニ二  
人乍ラ无クハ必ヌ被追テ二人乍ラ死テ  
ムトス只殿独リ命シ存シテ我カ為ニ必  
ス功能シ作り給ヘ此ヨリ後モ何カテカ  
然ノミハ罪ミハ作ラムト云ヘハ中将其  
ノ我ニ代ナムヲハ何テカ功能シ作テ其  
ノ恩ヲハ不報サラム然モ何ニシテカ逃



ムスルソト云へハ女墜ノ橋ハ渡給テ後  
即チ引ツラム然レハ此レヨリ其方ナル  
遠戸ヨリ出テ墜ノ其方ナル狭キ岸ヲ渡  
テ築垣ニ狭キ水門有リ其ヨリ掃ヘテ這  
出給ヘ既ニ其ノ時ニ漸ク成又鉾ヲ差下  
サハ我レ自ラ曾ニ取寔テ被差テ死ナム  
トスト云フ程ニ奥ノ方ニ人ノ音スレハ  
怖レト云へハ愚也ヤ中将泣々ク起テ衣

一ツ計ヲ引折テ竊ニ其ノ教ヘツル遣戸  
ヲ出テ其ノ岸ヲ渡テ水門ヨリ掃テ這出  
ヌ出タルハ賢ケレトモ可行き方モ不思  
エサリケレハ只向タル方ニ走ケル程ニ  
後ニ人走テ来ル人ノ追テ来ル也ケリト  
思フニ物モ不思テ見返テ見レハ此ノ我  
カ小舎人童也ケリ喜乍ラ此ハ何ニト問  
ハハ童ノ云ク入セ給ヒツルニハニ墜ノ

橋ヲ引候ツルヲ恠ト思給ヘテ桶ヲ葉頂  
ツ起テ出候又ルニ殘ノ者兵ヲ皆敵ニ候  
又ト承ワレハ殿モ何カ成セ給ヌラムト  
悲ク思給テ否罷リ不返テ藪ノ中ニ隱居  
テ此モ彼モ承ラムトテ候ツルニ人ノ走  
リ候ハハ若シ然ニヤト思給ヘテ走り參  
ツル也ト云ヘハ中將然々ノ事ノ有ケル  
シ不知テ奇異キ事也ト云テ相具ニテ京

ノ方ヘ走りケル程ニ五条ト川原ノ邊ニテ  
見返テ見ケレハ其ノ有ツル家ノ方ニ大  
ナル火出来タリケリ早ウ鉾ヲ差下シテ  
突敵シツト思ケルニ例ニモ不似ヌ女ノ  
音モ不為サリケレハ恠ムテ急下テ見ケ  
ルニ男ハ无クテ女ヲ差敵ニタリケレハ  
男逃十八即千人来テ被擲ナムトスト思  
ケレハ程无ク屋共ニ火ヲ付テ逃ニケル

也ケリ中将ハ家ニ返テ章ニモ口固メ我  
レモ其ノ後此ノ事シ人ニ不語スシテ止  
ニケリ但シ誰カ為ニトモ不云シテ毎年  
ニ大キニ佛事ヲ儲ケ其ノ日切從シ彼ケ  
リ定メテ彼ノ女ノ為ニコソハ有ケメ此  
ノ事世ニ聞ヘテ人有テ彼ノ家ノ跡ニハ  
寺ヲ起ケリ寺トテ于今有リ此レシ思  
フニ女ノ心實ニ難有シ久童ハノ心糸賢

カリケリ然レハ羨ナラム女トト見テ我  
カ心ハ一ハニ不知サラム取トトニ行カ  
ム事ハ此レヲ聽テ可止キ也トソ人云ケ  
ルトナム語り傳ヘタルトヤ  
女被捕テ包壽子遊語茅女九  
今昔ノ因ノ郡ニ有ル山ヲ包ニ  
人烈ノ通ケルニ前ニ子ヲ負タル若キ女  
行ケリ女此ノ乞食共ノ後ニ近ク来ルヲ

見テ傍ニ立寄テ過サムトシケルニ乞食  
共立留テ只疾ク行ケト云テ不前立サリ  
ケレハ女尚前ニ行テ一人ノ乞包走寄テ  
女ヲ捕ヘツ女人モ无キ山中ナシハ可辞  
キ様モ无クテ此ハ何ニシ給フゾト云ケ  
レハ乞包去来彼へ可云キ事ノ有ル也ト  
云テ山中へ只割ニ引入レハ今一人乞包  
ハ傍ニ見立テリ女ノ云テ此ク半无クナ

シ給リ云ハム事ハ聞ムト云ハ乞包吉  
々ニ然テハ去来ト云フニ女ノ云ク山中  
也トモ何テカ此ル取ニテハ人ニ物ヲハ  
云ハム業ナトシ立テ、廻リ隠マト云ケ  
レハ乞包現ニト思テ木ノ枝ノ滋シ伐下  
シナト為ルニ今一人ノ奴ハ女モソ逃ル  
ト思テ向ヒ立テリ女ヨモ不逃シ但ニ我  
レ今朝ヨリ腹ヲ術无ク痛テナム有ルシ

彼ニ罷テ返テ来ムト思フニ暫ク免シテ  
ムヤト云ケレハ乞包更ニ不免サシト云  
ケレハ女然ハ此ノ子ヲ質ニ置タラム此  
ノ子ハ我カ身ニモ増テ思フ者也世ニ有  
ル人上モ下モ子ノ悲サハ皆知ル事也然  
レハ此ノ子ヲ弄テヨモ不逃シト只腹ヲ  
術无ク病テ隙无キ事ノ有レハ彼ニテモ  
留ラムト思テ立留テ過シ申サムトハシ

ツセト云ケレハ乞包其ノ子ヲ抱キ取テ  
然リトモヨモ子ヲ弄テハ不逃シト思ケ  
レハ然ラハ疾ク行テ返来ト云ケレハ女  
遠ニ行テ真ノ事構フル様ニ見セテヤカ  
テ子ヲモ不知ス逃シムト思テ走ニ走テ  
逃ケレハ道ニ走リ出ニケリ其ノ時ニ調  
度履テ馬ニ乗タル者四五人打群テ會タ  
リ世ノ喘タキテ走ルツ見テ彼レハ何ト

走ルソト同ケレハ女然そノ事ノ侍テ逃  
ル也ト云ケレハ武者共イテ何クニ有ル  
ソト云テ女ノ教ヘケルニ、ニ馬ヲ走セ  
テ山ニ打入テ見ケレハ有ツル所ニ柴ヲ立  
テ其ノ子ヲハニツ三ツニ引破テナム逃  
テ去ニケル然レハ甲冑无クテ止ニケリ  
女ノ子ハ悲ケレトモ乞包ニハ否不進付  
シト思テ子ヲ尋テ逃タル事ソソ此ノ武

者共護メ感シケル下衆ノ中ニモ此ク恥  
シ知ル者ノ有也ケリ此ナム語り傳ヘメ  
ルトヤ

上總守維時即等打雙六被突敵語才三十  
今有上總ノ守平ノ維時ノ朝臣ト云フ者  
有ケリ此レハ、カ子ナレハ極夕ル兵  
也然レハ公私ニ付テ露計ニ緩ナル事无  
カリケリ、而ル間其レカ即等ニ名ハ不知

ス字大紀ニト云フ者有ケリ此ノ維持力  
許ニ數ノ郎等有ケル中ニ此ノ大紀ニハ並  
无キ兵ニテナム有ケル長高ク見目鏘ラ  
カニシテ力強ク足早ヤク魂太ク思量ク  
賢クテ並無キ手閑ニテソ有ケル然レハ  
維持此レシ一ノ郎等トシテ仕ケル程ニ  
塵許ニ弊キ事无カリケリ而ル間維持力  
家ニテ此ノ大紀ニ同僚ト雙六シ打ケル  
ニ賤ノ様ナル小侍男ノ鬚フクタミタル  
有テ其ノ雙六打ツ喬ニ居テ見ケル程ニ  
此ノ大紀ニカ敵ノ吉キ目シ打テ立テ煩  
ケル手ヲ此ノ小男此コソ引カメト吉キ  
手ノ和終ラシタリケルヲ大紀ニ大キニ  
嘆テ白者ノ和終ハ此ヲ為ルト云テ筒虎  
シ以テ小男ノ眼ヲ痛ツ突タリケレハ小  
男被突テ泣テ立ツト見ル程ニ俄ニ大紀

二ノ顔ヲ仰極ニ突ケレハ大紀ニカ強キ  
者ナレトモ思ヒ不懸ナリケレハ作極ニ  
倒ル、シ小男我レハカモ不持ナリケレ  
ハ大紀ニカ前ニ薙タルカヲ押シ伏ルニ  
、ニ引抜テ大紀ニカ乳ノ上ヲ小男恣ニ  
一寸計突テケリ然テ其ノ上ヨリカヲ提  
テラ踊テ逃テ行クシ向テ見ル敵モ  
テ此モ彼モ否不為ナリケレハ逃テ去ニ

ケリ大紀ニハ吉キ取テ被突ニケレハ亦  
モ不起上スシテ薙及テ死ニケリ其ノ時  
ニ一家ノ者惶合テ求メ騷ケレトモ何モ  
ニカハ有ラムスル跡ヲ暗クシテ失ニケ  
レハ云フ甲斐无クテ止ニケリ然レハ此ノ  
小男カヨリ始ヌテ方ノ事大紀ニカ行瓜  
ニモ不當ニシカリケレトモ薙タリケル  
程ニ此ク云フ甲斐无ク只一刀ニ後言ヲ



夕ニ不為テ被寔教スルハ主ヨリ始メテ  
家ノ内ノ者共奇異カリ騷ケレトモ此ノ  
小男ノ行方ヲ更ニ不知テ止ニケリ主ノ  
維時極ク惜ミテ歎ケリ大紀ニ極タル兵  
也ケレトモ思ヒ不懸ヌカ糸等キ也然暍  
ヲ痛ク寔テハ男ト成ナム者ハ不安スヤ  
思フラムトハ不疑スレテ其ヲ思ヒ不寔  
テ被寔教ヌレハ尚人ヲ獲ル事ハ惡キ事

トソ聞ク人云傍ケルトナム語り傳ヘ又  
ルトヤ  
鎮西人渡新羅值帛語才一  
今昔鎮西ノ國ノ郡ニ住ケル  
人高バムカ為ニ船一ツニ數ノ人乗テ新  
羅ニ渡ニケリ高シ果テ返ケルニ新羅ノ  
山ノ根ニ割テ漕行ケル程ニ船ニ水十ト  
汲入レムトテ水ノ流レ出タレテ船

シ留メテ人シ下シテ水ヲ汲スル程ニ船  
ニ乗タル者一人船ニ居テ海ヲ臨ケルニ  
山ノ影移タリ其レニ高キ岸ノ三四丈計  
上タル上虎ノ縮リ居テ物ヲ伺フ様ニテ  
有ケレハ其ノ影ノ海ニ移タリケルヲ傍  
ノ者共ニ此レヲ告テ水汲ニ行タル者共  
ナト急キ呼ニ乗セテ手毎ニ櫓ヲ取テ急  
キテ船ヲ出ケル時ニ其ノ虎岸ヨリ踊下

リテ船ニ飛入ラムト為ルニ船ハ疾ク出  
ツ虎ハ落来ル程ノ遅ケレハ今一丈計不  
踊着スシテ虎海ニ落入又船ニ乗タル者  
共此レヲ見テ恐迷フ船ヲ漕テ急キ出ル  
ニ集テ此ノ虎ヲ目ヲ懸タリケルニ虎  
海ニ落入テ暫計有テ游テ陸ニ上タルヲ  
見レハ汀ハ平ナル石ノ有ル上ニ登又  
熊為ルニカ有ラムト見レハ席ノ灰ノ前

足膝ヨリ下切レテ元シ血出ヌ海ニ落キ  
入リツルニ鰐ノ咋切タルナメリト見ル  
程ニ其ノ切タル足シ海ニ浸シテ平ナリ  
居リ而シ間奥ノ方ヨリ鰐此ノ虎ノ居ル  
方ヲ羨シテ来ル鰐来テ虎ニ懸ルト見ル  
程ニ虎右ノ方ノ前足ヲ以テ鰐ノ頸ニ爪  
ヲ打立テ陸様ニ投上レハ一丈計濱ニ被  
投上テ鰐仰様ニテ砂ノ上ニフタメクツ

虎走リ寄テ鰐ノ頸ノ下ヲ躡リ懸テ咋テ  
二三度計打篩テ鰐ノ頸ニ爪ヲ懸ル際ニ虎肩ニ  
打懸テ手ヲ立タル様ナル巖ノ高サ五六  
丈計有ルツ今三ツ足ヲ以テ下投ナト走  
リ下ル様ニ走リ登テ行ケレハ般ノ肉ニ  
有ル者共此レヲ見ルニ半ハ皆死ヌル心  
地ス然ハ此ノ虎ノ為熊ヲ見ルニ般舟ニ乗  
入ナレシカハ我等ハ一人残ル者无ク皆

昨こ被教テ家ニ返テ妻子ノ顔モ否不見  
テ死十二ニ極キ弓箭杖ヲ持テ子人ノ  
軍防クトモ更ニ益不有ニ何況ヤ狭キ船  
ノ内ニテハ大刀カヲ抜テ向會フトモ然  
計彼レカカノ強ク足ノ早カラムニハ何  
態シ可為キソト各云合テ肝心モ失セテ  
船漕ク空モ元クテナム鎮西ニハ返リ来  
タリケル各妻子ニ此ノ事ヲ語キ奇異キ

余ヲ生テ返タル事ヲナム喜ニケル外ノ  
人モ此レヲ聞テ極クナム怒ケ怖シケル  
此レヲ思フニ鯨モ海ノ中ニテハ猛ク買  
キ者ナレハ虎ノ海ニ落入タリケルシ足  
ヲハ昨切テケル也其レニ由元ク尚虎シ  
昨ハムトテ陸近ク来テ余ヲ失ナフ也然  
レハ万ノ事皆此レカ如ク也人此レヲ聞  
テ餘リノ事ハ可止ニ只吉キ程ニテ可有

キ也ト人語り傳へタルトヤ  
陸奥國狹山狗昨教大地語才寸二  
今有陸奥ノ国ノ郡ニ住ケル賤キ者  
有ケリ家ニ數ノ狗ヲ飼置テ常ニ其ノ狗  
共シ具シテ深キ山ニ入テ猪廬ヲ狗共シ  
勸メテ昨教セテ取ル事ヲナシ晝夜朝暮  
ノ業トシケル然レハ狗共ニ彼ト猪廬ヲ  
昨習ヒテ主山ハ入レハ各喜テ後前キニ

立テテ行ケル此ク為ル事ヲハ世ノ人狗  
山ト云ナルハ之而ル間此ノ男例ノ事ナ  
レハ狗共シ具シテ山ニ入ニケリ前々モ  
食物ナトモ具シテ二三日モ山ニ有ル事  
セケレハ山ニ留マリテ有ケル夜大キナ  
ル木ノ空ノ有ケル内ニ居テ傍ニ賤ノヲ  
胡録大刀ナト置テ前ニハ火ヲ燒キテ有  
ケルニ狗共ハ廻ニ皆卧タリケリ其レニ

數ノ狗ノ中ニ殊ニ勝レテ賢カリケル狗  
ノ年来飼付テ有ケルカ夜打深更ル程ニ  
異狗共ハ皆卧タルニ此ノ狗一ツ俄ニ起  
走テ此ノ主ノ木ノ空ニ寄卧シテ有ル方  
ニ向テ愕タ、シク吠ケレハ主此ハ何ヲ  
吠ルニ力有ラムト恠ク思テ高平ヲ見レ  
トモ可吠キ物モ無し狗尚吠ル事不止ス  
シテ後ニハ主ニ向テ踊懸リツ、吠ケレ

ハ主驚テ此ノ狗ノ可吠キ物モ不見ユス  
ニ我レニ向テ此ヲ踊懸リテ吠ユルハ獸  
ハ主不知又者ナレハ我レシ定メテ此ル  
人モ无キ山中ニテ昨チムト思フナメリ  
此奴切敵シテハヤト思テ大刀拔テ怨シ  
ケレトモ狗敵テ不止ラスニテ踊懸リツ  
、吠ケレハ主此ハ狹キ空ニテ此ノ奴昨  
付キハ惡カリナムト思テ木ノ空ヨリ外

ニ踊出ル時ニ此ノ狗我カ居タリツル空  
ノ上ノ方ニ踊上テ物ニ咋付又其ノ時ニ  
主此レツ吠ハムトテ吠ケルニハ非サリ  
ケリト思テ此奴ハ何ニ吠付タルニ力有  
ラムト見ル程ニ空ノ上ヨリ器量キ物落  
ツ狗此レツ不免サスニ天咋付タルヲ見  
レハ大きサ六七寸計有ル地ノ長サ二丈  
餘計ナル也ケリ地頭シ狗ニ痛ク被咋テ

否不堪スニテ落又ル也ケリ主此レヲ見  
ルニ極テ怖ニキ物カラ狗ノ心哀レニ思  
エテ大刀ヲ以テ地ヲハ切敷シテケリ其  
ノ後ソ狗ハ離レテ去ニケル早ウ木末迄  
ニ高キ大ナル木ノ空ノ中ニ大きナル地  
ノ住ニケルヲ不知又シテ寄卧タリケル  
ヲ吞ムト思テ地ノ下ケルカ頭ヲ見テ此  
ノ狗ハ踊懸リツ、吠ケル也ケリ主其シ

ヲ不知スシテ上ヲハ不見上サリケレハ  
只我レヲ昨ムスルナメリト思テ大刀ヲ  
拔テ狗ヲ斃サムトシケル也ケリ斃シタ  
ラニシカハ何計悔ヒカラニシト思テ不  
被寢サリケル程ニ夜明テ地ノ大キナ長  
サヲ見ケルニ半ハ死スル心地ナムシケ  
ル寢入タラム程ニ此ノ地ノ下ヲ卷付ナ  
ムニハ何態シカモニシ此狗ハ極カリケ

ル我カ為ノ此ノ不世ス賤ニコソ有ケレ  
ト思テ狗ヲ具シテ家ニ送ニケリ此レヲ  
思フニ實ニ狗ヲ斃タラニシカハ狗モ死  
テ主モ其ノ後地ニ被吞ニレ然レハ然様  
ナラム事ヲハ吉々ク思ヒ静ニテ何ナラ  
ム事ヲモ可為キ也此ル希有ノ事ナム有  
ケルトナシ語り傳ヘタルトヤ

肥後國鷲咋斃地語才味三



今有肥後ノ國ノ郡ニ住ケル者有ケ  
リ家ノ前ニ大キナル榎ノ木ノ枝滋ク是  
覆タルカ有ケル下ニ鷲屋ヲ造テ其レニ  
鷲ヲ置テ十ム飼ケル其レニ人数有テ見  
ケレハ大キナル地ノ七八尺計ナルカ其  
ノ榎ノ木ノ下枝ヨリ傳ヒ下テ鷲屋榎ニ  
下ケルシ此ノ地ノセム榎見ムト云テ集  
テ見ケレハ地ノ下枝ヨリ傳ヒ下テ鷲屋ノ

上ニ下テ蟠居テ頭ヲ延ヘテ鷲屋ノ内ヲ  
下榎ニ臨ケルニ其ノ時ニ鷲ハ吉ク寝ヌ  
タリケレハ地此レヲ見テ鷲屋ノ柱ヨリ  
漸ク傳ヒ下テ鷲ノ寝入タルヲ地頭ヲ以  
テ鷲ノ腹ノ許ニ口ヲ宛テツ然テ口ヲ開テ  
鷲ノ背ヲ本ニテ吞テ尾ヲ以テ鷲ノ頭ヨ  
リ始メテ身ヲ五ツ奉卷六章卷計卷テ尚  
残タル尾ヲ以テ鷲ノ行足ヲ三返リ計卷

テ縛ル様ニシハ毛ハ上テ地ハ沉ニテ  
鷲ノ細ソ成計ニ強ク卷キ幸ム其時ニ鷲  
目ヲ打見開テ有ルニ嘴ヲ被吞タレハ目  
ヲ塞テ急寢入又此レヲ見ル人此ノ鷲ハ  
此ノ地ニ被蕩ニタルニコソ有メレ此ノ  
鷲ハ死ナムトス去来打放テムナムト云フ  
者モ有リ急極キ事有トモ其ノ鷲地ニ不  
被蕩シ只為ム様ヲ見ヨト云フ人モ有リ

ケレハ此モ彼モ不為テ見ケル程ニ鷲急目  
ヲ見開テ顔ヲ此彼篩ルニ嘴ヲ本ニテ吞  
テ下様ニ引下ル様ニ為レハ其人時ニ鷲  
不被吞又方ノ足ヲ持上テ頸肩ヲ程ニテ  
吞タル地ヲ鷲ハ以テ蹴テ急ト引テ踏  
ツレハ嘴ヲ吞タリツル地ノ頸モ抜ケテ  
離レ又亦被吞タル片足ヲ持上テ翼懸テ  
被吞タルヲ急蹴テ初ノ如ク引テ急踏ハ

ツ然テ前ノ度蹴タリツルニ飛ツ持上テフ  
ツリト昨切ツ然レハ蛇ノ頭ノ方一尺計  
切レ又急後ニ蹴タリツルヲ足ヲ持上テ  
急昨切ツ然テ急足卷タリツルヲ残ツ昨  
切ツ此ク三切レニ昨切テ背ヲ以テ昨ツ  
、前ニ枝置テ身掃打ニ翼疏ニ尾ナト打  
振テ露事ニタリトモ不思タラテ有リケ  
レハ此レヲ見ル者ノ共彼ノヨモ驚蛇ニ

不被蕩シト云ツル者ハ然レハコソ極キ  
事有リトモ被蕩ナムヤ此レハ物ノ王十  
レハ尚魂ハ餘ノ數ニハ殊ナル者也ナト  
云テソ讀メ嗶ケル此レヲ思フニ蛇ノ魂  
ノ極テ啼キ也本ヨリ蛇ハ我レヨリ大キ  
ナル物ヲ吞ムトハ云乍ラ驚シ思ヒ懸ル  
カ極キ懸ナル也然レハ人モ此レヲ以テ  
可知ニ我レニ増タラム物ヲ傾ケ祀ナム

ト思ハム心ハ努々可止シ此ク返テ我力  
余ヲ失ナフ有ル也ト十二語リ傳ヘタル  
トヤ

民部卿忠文鷹知本至語才亦四  
今昔民部卿藤原ノ忠文ト云フ人有ケリ  
此ノ人宇治ニ住ケレハ宇治ノ民部卿ト  
ナム世ノ人云ケル鷹ヲソ極テ好ケルニ  
其ノ時ニ 卿ノ重明ノ親王ト云フ人御シ

ケリ其ノ宮ニ亦鷹ヲ極テ好ニ給ケレハ  
忠文ノ民部卿ノ許ニ吉鷹數有ト聞テ其  
レヲ乞ハムト思テ忠文ノ宇治ニ居タリ  
ケル家ニ御ニケリ忠文鷹ヲ騷テ忽キ出  
會テ此ハ何事ニ依テ思ヒ不懸ス渡リ給  
ヘルソト向ケレハ親王鷹數持給ヘル由  
ヲ聞テ其レ一ツ給ハラムト思テ糸タル  
セト宣ケレハ忠文人ナトシ以テ作ヤ可

給キ事シ此ノ熊ト渡セ給ヘレハ何テカ  
不奉又様ハ侍ラムト云テ鷹ヲ与ヘムト  
為ルニ鷹數持タリケル中ニ第一ニシテ  
持タリケル鷹トハ世ニ並无ク賢カリケ  
ル鷹ニテ鷓ニ合スルニ必ス五十丈カ田  
ヲ不過スシテ取ケル鷹ナレハ其レシハ  
惜テ次セケル鷹ヲ取出テ与ヘテケリ其  
レモ吉キ鷹ニテハ有ケレトモ彼ノ第一

ノ鷹ヲハ可當クモ非ス然テ親王鷹ヲ得  
テ喜テ自ラ居ヘテ京ニ返給ケルニ道ニ  
鷓ノ野ニ卧タリケルヲ見テ親王此ノ得  
タル鷹ヲ合セタリケルニ其ノ鷹弊ソテ  
鳥ヲ否不取サリケレハ親王此ノ弊キ鷹  
ヲ得サセタリケルト腹立テ忠文ノ家ニ  
返リ行テ此ノ鷹ヲ返シケレハ忠文鷹ヲ  
得テ云ク此レハ吉キ鷹ト思テコソ奉リ

ツレ然ラハ異鷹ヲ奉ラムト云テ此ノ態  
ト御タルニト思ヒテ此ノ才一ノ鷹ヲ与ヘ  
テケリ親王名其ノ鷹ヲ居ヘテ返ケルニ  
木幡ノ邊ニモ誠ムト思テ野ニ狗ヲ入レ  
テ鳩ヲ得セケルニ鳩ノ立タリケルニ彼  
ノ鷹ヲ合セタリケレハ其ノ鷹亦鳥ヲ不  
取シテ死テ雲ニ入テ失ニケリ然レハ其  
ノ度ハ親王何ニモ不宣ステ京ニ返ニケ

リ此レヲ思フニ其ノ鷹忠文許ニテハ並  
无ク賢カリケレトモ親王ノ年ニテ此ク  
弊ヲテ失ニケレハ鷹モ主ヲ知テ有ル也  
ケリ然レハ智リ无キ鳥歎ナレトモ本ノ  
主ヲ知レハ事如此レ何况ヤ心有ラム人  
ハ故ヲ思ヒ專ニ親カラム人ノ為ニハ可  
吉キ也トナム語り傳ヘタルトヤ  
鎮西様打教鷹為報恩子女語茅寸五

今青鎮西ノ國ノ郡ニ賤キ者有  
ケリ海邊近キ所ニ住ケレハ其妻常ニ濱  
ニ出テ磯ニシシケルニ隣ニ有ケル女ト  
二人磯ニ出テ貝ツ物ヲ拾ケルニ一人ノ  
女ニ歳計ノ子ヲ背カニ負タリケルヲ平  
也ケル石ノ上ニ下シ置テ忽キ童ノ有  
ケルヲ付テ遊ハセテ女ハ貝拾ヒ行ク程  
ニ山除近ソ濱ナレハ猿ノ海邊ニ居タリ  
ケルヲ此ノ女共見テ彼レ見ヨ彼ニ莫伺  
フニヤ有ラム猿ノ居ルヲ去来行テ見ム  
ト云テ此ノ女二人烈テ歩ニ寄ルニ猿逃  
テ行ナムスラムト思フニ怖シ氣ニハ思  
タル物カラ難堪氣ニ思テ吾不去テ中ハ  
メキ居ケレハ女共何ナルコト有ルソト  
思テ互廻テ見レハ瀟貝ト云物ノ大キナ  
ルカロヲ聞テ有ケルヲ此ノ猿ノ取テ食

ハムトテ年ヲ差入レタリケルニ具ノ覆  
テケレハ猿ノ手ヲ昨ヘラレテ否不引出  
サテ塩ハ尺満ニ滿来ルニ具ハ底橋ニ掘  
入ル今暫ク有テハ塩テ海ニ入又ヘキ程  
ニ此ノ女共此レヲ見テ咲ニ噂ルニ一人  
ノ女此ノ猿ヲ打殺サムトテ大キナル石  
ヲ取テ罰タムト為ルシ今一人ノ子負タ  
リツル女々シキ態為ル御許カチ系措氣

ニト云テ罰タムト為ル石ヲ棄ヘハ罰タ  
ムト為ル女此ル次キニ此奴ヲ打殺シテ  
家ニ持行テ焼テ食ハムト思フハト云ケ  
レトモ此ノ女強ク乞請テ木ヲ以テ具ノ  
口ヲ差入レテケレハ少シ性タレハ  
猿ノ手ハ引出テツ然テ猿ヲ助ケムトテ  
具ヲ可致キニ非スト云テ異具共シハ拾  
フ心ナレトモ其ノ具シハ知テ引出テ汝



ニ檢埋テケリ然テ猿ハ午ヲ引扱テ走り  
去テ此ノ女ニ向テ事吉氣類造テ  
ケレハ女己ヨ人ノ打殺サントシツルヲ  
強ニ乞請テ免スハ  
ノ志ニモ悔ス  
歎也トモ思ヒ知レト云テ猿此レシノ類  
ニテ山根ニ走り行ケルカ此ノ女ノ子居  
タル石ノ方橋ニ走テ懸リテ行ケレハ女  
恠ト思フ程ニ猿其ノ子ヲ捨抱テ山根ニ

逃テ行ケレハ付テ置タリツル小童此レ  
ヲ見テ愕泣ケルヲ母聞付テ見遣タルニ  
猿我カ子ヲ抱テ山根ニ走り入レハ女彼  
ノ猿ノ我カ子ヲ取テ行クハ物思ヒ不知  
サリケル奴カナト云ハ打殺サムトシ  
ツル女ハ然テ懣ヨ和御許面ニ毛有ル者  
ハ物ノ思知ル者カハ打殺タラニシカハ  
我レ取得シタル者ノ和御許ノ子ハ不被

取サラニシ然テモ砂キ奴カナト云テ  
女二人乍ラ走り懸リテ追ヘハ猿逃レト  
モニ遠クハ不逃去スシテ山へ入ル  
ニ女共痛ク走り追ヘハ其レニ隨テ猿モ  
走ル女共静ニ歩ヘハ猿モ静ニ歩ク去ツ  
、一町計ヲ隔テ山深ク入レハ後ニハ女  
共不走スシテ猿ニ向テ心疎カリケル猿  
カナバカ命ノ失又ヘカリツルシ助ケ又  
ルシ其レシ喜ト思ハム事コソ難カラヌ  
我カ悲ト思フ子ヲ取テ行クハ何カニ思  
フソ譬ニ其ノ子ヲ食ハムト思フトモ命  
ヲ生ツル代ニ我レニ其ノ子得セヨト云  
フ程ニ猿山深ク入テ大キナル木ノ有ル  
ニ子シ抱キ乍ラ遙カニ登又母ハ木ノ本  
ニ寄テ異キ態カナト思テ見上テ立テレ  
ハ猿木ノ末ニ大キナル膝ノ有ルニ子ツ

抱テ居リ一人ノ如ハ家ニ返テ和御許ニ  
主ニ告ムト云テ走返テ行ヌ母ハ木ノ本  
ニ留テ見上テ泣居タレハ猿木ノ枝ノ大  
キナルヲ引挽テ持テ子ヲハ脇ニ挟テ子  
ヲ動かセハ子音シ高クシテ泣ク泣止レ  
ハ急泣カセ為ル程ニ驚其音シ聞テ取ラ  
ムト思ヒテ疾ク移テ来ルセケリ母此レ  
ヲ見テ何様ニテモ我カ子ハ被取ナムス

ニコソ有ケレ猿不取ストモ此ノ驚ニ必  
ス被取ナムトスト思テ泣居ル程ニ猿此  
ノ引挽タル枝ヲ今少シ引挽テ驚ノ飛テ  
来ルニ合セテ放タレハ驚ノ頭ニ當テ逆  
様ニ打落シツ其ノ猿尚其枝ツ引挽テ子  
ヲ泣カセケレハ急々驚恐ノ来タルヲ前  
ノ如クシテ打落シツ其ノ時ニハ母心得  
ケル早ウ此ノ猿ハ子ヲ取ラムトニハ泣

ナリケリ我レニ思シ翻ムトテ驚シ打致  
シテ我レニ得サセムト為ル也ケリト思  
テ被ノ猿ヨ志ノ程ハ見ツ然計ニテ只我  
カ子シ平カニテ得サセヨト泣ク云ケ  
ル程ニ同ニシテ驚五ツ打致シテケリ  
其ノ後猿他ノ木ニ傳テ木ヨリ下テ子ツ  
木ノ本ニ和ラ居ヘテ木ニ走リ登テ身打  
擡テ居ケレハ母泣ク喜テ子ヲ抱テ乳  
飲セケル程ニソ子ノ父ノ男走リ喘タキ  
テ来タリケレハ猿ハ木ニ偕ヒテ失ニケ  
リ木ノ下ニ驚五ツ被打落テ有ケレハ妻  
夫ニ此ノ事ヲ語りケルニ夫モ何カニ奇  
異シ思ケム然テ夫其ノ驚五ツカ羽尾シ  
切取テ母ハ子ヲ抱テ家ニ返ニケリ然テ  
其ノ驚ノ尾羽ヲ賣ツ、仕ケル恩報ス  
ト云ケラ女カ心何カニ侘シカリケム此

レヲ思フニ歎ナレトモ思ヲ知ル事ハ此  
ナム有ケル何況ヤ心有ラム人ハ必ス思  
ヲハ可知キ也但ニ猿ノ術コソ糸賢ケレ  
トソ人云ケルトナム語り傳ヘタルトヤ

於鈴香山蜂螫致盗人語才亦六

今青京ニ水銀商スル者有ケリ年来役ト  
高ケレハ大キニ富テ賤多クシテ家豊カ  
セケリ伊勢ノ國ニ年来通ニ行ケルニ馬

百餘疋ニ諸ノ絹糸綿米ナトシ履セテ常  
ニ下リ上リ行ケルニ只小キ小童部ヲ以  
テ馬ヲ追セテナニ有ケル此様ニシケル  
程ニ漸ク年老ニケリ其レニ此ク行ケル  
ニ盗人ニ紙一枚被取ル事无カリケリ然  
レハ旅ヨ富ニ増リテ賤失スル事无シ点  
火ニ焼ケ水ニ溺ル莫无カリケリ就中ニ  
伊勢ノ國ハ極キ父母カ物ヲモ奪取リ親

キ疎キシモ不云ス貴キモ賤キモ不商ス  
牙ニ隙シ量テ魂ヲ暗ニシテ弱キ者ノ持  
タル物ヲハ不憚ス奪取テ己カ貯ト為ル  
所也其レニ此ノ水銀高カ此ヲ晝夜ニ行  
クヲ何ナル事ニカ物ヲノミトハ不取テ  
リケル而ル間何也ケル盗人ニカ有ケル  
八十餘人心ヲ同クシテ鈴香ノ山ニテ固  
クノ行来ノ人ノ物ヲ奪ヒ公ケ私ノ賤シ  
取テ皆其ノ人ヲ教ニテ年月ノ送ケル程  
ニ公ニ固ノ司モ此レシテ被追捕ル事モ否  
无カリケルニ其ノ時ニ此ノ水銀高伊勢  
ノ国ヨリ馬百餘疋ニ諸ノ賤シ負セテ前  
々ノ様ニ小童部ヲ以テ追セテ女共十ト  
ヲ具ニテ食物十トセサセテ上ケル程ニ此ノ  
八十餘人ノ盗人極キ白者カ十此ノ物共  
皆奪取ラムト思テ彼ノ山ノ中ニシテ前

後ニ有テ中ニ之挾メテ恐シケレハ小童  
部ハ皆逃テ去ニケリ物負セタル馬共皆  
追取ツ女共シハ皆着タル衣共シ剥キ取テ  
追弄テケリ水銀商ハ淺黄ノ打衣ニ青黒  
ノ打袴ヲ着テ練色ノ衣ノ綿厚ラカテ  
ル三ツ計シ着テ菅笠シ着テ草馬ニ乗テ  
ソ有ケルカ幸クシテ逃テ高キ岳ニ打上  
ニケリ盗人モ此レシ見ケレトモ可為キ

事无キ者ナメリト思ヒ下シテ皆谷ニ入  
ニケリ然テ八十余人ノ者各思シキニ隨  
テ諱ヒ分テ取テケリ敢テ何ニト云フ者  
无ケレハ心静ニ思ケルニ水銀商高キ峯  
ニ打立テ敢テ事トモ不思タラス気色ニ  
テ虚空ヲ打見上ツ、音シ高クシテ何ラ  
何ラ遲シ々々ト云ニテリケルニ時半計  
有テ大キヲ三寸計ナル蜂ノ怖シ気ナル

空ヨリ出来テフニト云テ傍ナル言キ木ノ  
枝ニ居又水銀高此レヲ見テ祿日念ニ入  
テ遅シ々々ト云フ程ニ虚空ニ赤キ雲ニ  
大計ニテ長ク遠ニテ俄ニ見ユ道行ク人  
モ何ナル雲ニカ有ラムト見ケルニ此ノ  
盗人共ハ取タル物共柘タル程ニ此ノ雲  
漸ク下テ其ノ盗人ノ有ル谷ニ入又此ノ  
木ニ居タリツル蜂モ立テ其方様ニ行ヌ

早ウ此ノ雲ト見ツルハ多ノ蜂ノ群テ来  
ルカ見ユル也ケリ然テ若手ノ蜂盗人毎  
ニ皆付テ皆螫殺シテケリ一人ニ一二百  
ノ蜂ノ付タラムニ又ニ何ナラム者カハ  
堪ヘムト為ル其シニ一人ニ二三石ノ蜂  
ノ付タラムニハ女々ツコソ打殺シケ  
レ氏皆被螫殺ニケリ其ノ後蜂皆テ飛去  
ニケレハ雲モ暗レヌト見エケリ然テ水



銀高ハ其ノ谷ニ行テ盗人ノ年来取貯メ  
ル物共多ク弓胡録馬鞍着物十トニ至ニ  
テ皆取テ京ニ返ニケリ然レハ旆ヨ富増  
テナム有ケル此ノ水銀高ハ家ニ酒ヲ造  
リ置テ他ノ事ニモ不仕スシテ俊ト蜂ニ  
吞セテナム此レシ祭ケル然レハ彼レカ  
物ヲハ盗人モ不取サリケルシ内モ不  
知サリケル盗人ノ取テ此ク被螫致ル也

ケリ然レハ蜂ソヲ物ノ思ハ知ケリ心有  
ラム人ハ人ノ思ヲ蒙リテハ必ス可觸キ  
也忽大キナラム蜂ノ見エムニ專ニ不可  
打教ス此ク諸ノ蜂ヲ具ニ将来テ必ス恐  
ヲ報スル也此レ何レノ程ノ事ニカ有ラ  
ム此ナム語り傳ヘタルトヤ

蜂擬報蜘蛛惡語第三十七

今昔法成寺ノ阿祿陀堂ノ檐ニ蜘蛛ノ網

ヲ造タリケリ其ノ長ク引テ東ノ池ニ  
有ル蓮ノ葉ニ通シタリケリ此レシ見ル  
人遙ニ引タル蜘蛛ノカナト云テ有  
ケル程ニ大キナル蜂一ツ飛来テ其ノ網  
ノ邊ヲ渡ケルニ其ノ網ニ懸リニケリ其  
ノ時ニ何コヨリカ出来ナム蜘蛛ニ傳  
ヒテ急キ出来テ此ノ蜂ヲ只卷ニ卷ケシ  
ハ蜂被卷テ可逃キ様モ无クテ有ケルシ

其御堂ノ預セケル法師此レヲ見テ蜂ノ  
死ナムスルヲ哀シムテ木ヲ以テ撞落シ  
ケレハ蜂五ニ落タリケレトモ翼シツフ  
メ被卷筆テ否不飛ナリケレハ法師木ヲ  
以テ蜂ヲ柳ヘテシ撞去タリケル時  
ニ蜂飛テ去ニケリ其ノ後一兩日シ經テ  
大キナル蜂一ツ飛来テ御堂ノ檐ニフメ  
キ行ク其レニ次キテ何コヨリ来ルトモ

不見エテ同程ナル蜂二三百計飛来又其  
ノ蜘蛛ノ網造タル邊ニ皆飛付テ檐垂木  
ノ迫ナトシ求ケルニ其ノ時ニ蜘蛛不見  
サリケリ蜂暫ク有テ其ノ所ナルヲ尋  
テ東ノ池ニ行テ其ノ所ヲ引タル蓮ノ葉  
ノ上ニ付テフメキ喰ケルニ蜘蛛其レニ  
モ不見エサリケレハ時半計有テ蜂皆飛  
去テ失ニケリ其時ニ御堂ノ預ノ法師

此レヲ見テ怖ニ思フニ此レハ早ウ一日  
蜘蛛ノ網ニ懸リテ被卷タリニ蜂ノ多ノ  
蜂ヲ倡テ来テ敵罰ムトテ其ノ蜘蛛ヲ求  
ル也ケリ然レハ蜘蛛ハ其レヲ知テ隠レ  
ニケルナメリト心得テ蜂共飛去テ後ニ  
法師其ノ網ノ邊ニ行テ檐ヲ見ルニ蜘蛛  
更ニ不見エサリケレハ池ニ行テ其ノ所  
タル蓮ノ葉ヲ見ケレハ其ノ蓮ノ葉ヲコ

ソ針ヲ以テ差タル様ニ隙モ元ク是タリ  
ケレハ然テ蜘蛛ハ其ノ蓮ノ葉ノ下ニ蓮  
ノ葉ノ裏ニモ不付テ  
ニ付テ不被整  
マシキ程ニ水陰ニ下テコソ有ケレ蓮方  
葉裏迄テ垂敷キ異草共ナト池ニ溢タレ  
ハ蜘蛛其ノ中ニ隠レテ蜂ハ否不見付サ  
リケルニコソハ預ノ法師此ト見テ返テ  
語り傳ヘタルヤケリ此レヲ思フニ智リ

有ラム人スラ然ハ否思ニ不寄シカ蜂ノ  
多ノ蜂ヲ倡集テ来テ恣シ報セムト为ル  
ニ然モ有ナム歎ハ皆牙ニ敵シ罰ツ常ノ  
事ヤ其レニ蜘蛛ノ蜂我レシ罰ニ来ラム  
スラムト心得テ然テ許コソ命ハ助カ  
メト思得テ破无クシテ此シ隠レテ命シ  
存スル事ハ難有ニ然レハ蜂ニハ蜘蛛遙  
ニ壇タリ預ノ法師ノ正シク語り傳ヘタ

ルトヤ

母牛突教狼語第三十八

今昔奈良ノ西ノ京邊ニ住ケル下衆ノ農  
業ノ為ニ家ニ狩牛ヲ飼ケルカ子シ一  
定ニリテ夕サクハ小童部行テ追入レケ  
持タリケルヲ秋比田居ニ放タリケルニ  
ル事ヲ家主モ小童部モ皆忘レテ不追入  
サリケレハ其ノ牛子ヲ具シテ田居ニ食

行ケル程ニ夕暮方ニ大キナル狼一ツ出  
来テ此ノ牛ノ子ヲ昨ハムトテ付テ廻リ  
行ケルニ母牛子ヲ悲ムカ放ニ狼ノ廻ル  
ニ付テ子ヲ不咋セシト思テ狼ニ向テ防  
キ廻ケル程ニ狼斥岸ノ築垣ノ様ナルカ  
有ケル取シ後ニシテ廻ケル間ニ母牛狼  
ニ向様ニテ俄ニハクト寄テ突ケレハ狼  
其ノ岸ニ仰様ニ腹ヲ被突付ニケレハ否

不動テ有ケルニ母牛ハ放ツル物ナラハ  
我レハ被昨敦ナム又ト思ケルニカヲ殺  
シテ後足ヲ強ク踏張テ強ク突カヘタリ  
ケル程ニ狼ハ否不堪スシテ死ニケリ牛  
其レシモ不知スシテ狼ハ未タ生タルト  
ヤ思ヒケム突ニ乍ラ終夜秋ノ夜ノ永キ  
ニナム踏張テ立テリケレハ子ハ傍ニ立  
テナム泣ケル此ヲ牛主ノ憐ヤケル小童

部其レモ忽牛追入レムトテ田居ニ行タ  
リケルカ狼ノ牛ヲ廻行ケルニテハ見ケ  
レトモ幼キ奴ニテ日ノ暮ニケレハ牛ヲ  
追テ家ニ返リ来タリケレトモ此モ彼モ  
不云キ有ケルニ彼ノ牛主ノ夜暖テ夜牛  
ヲ不追入サリケル其ノ牛ハ食ヤ失又ラ  
ムト云ケル時ニソ隣ノ小童部御牛ハ夜  
前然ノ處ニテコソノ狼ノ廻リ行シカト云

ケレハ牛主聞驚テ迷ニ騷テ行テ見ケレ  
ハ牛大キナル狼シ片岸ニ突付テ不動テ  
云テリ子ハ傍ニ泣テ卧セリケリ牛ノ主  
ノ来レルヲ見テ其ノ時ニ狼シ放タリケレ  
ハ狼メハ死テ皆ニテナム有ケル牛主  
此レヲ見テ奇異ト思ケルニ夜亦狼ノ来  
テ昨ハムトシケルヲ此夕突付タリケル  
ニ放テハ被殺ナムスト思テ終夜不殺ナ

リケル也ケリト心得テ牛ヲナム極ク賢  
カリケリ奴カナト讚テ具シテ家ニ返ニ  
ケリ然レハ歎ナレトモ魂有リ賢キ奴ツ  
ハ此ソ有ケル此レハ正ク其ノ邊ナル  
者ノ聞継テ此ク語り傳ヘタルトマ  
蛇見女陰殺欲出穴當刀死語第  
今昔若キ女ノ有ケルカ其比近衛ノ大路  
ヲ西橋ニ行ケルカ小一条ト云フハ宗政

也其ノ北面ヲ行ケル程ニ小便ノ急也ケ  
ルニ甲葉垣ニ向テ南面ニ空居テ尿シテ  
ケレハ共ニ有ケル女ノ童ハ大路ニ立テ  
今ヤ為畢テ立々ト思ヒ立リケルニ辰ノ  
時計ノ事ニテ有ケルニ漸ク一時計不立  
サリケレハ女ノ童此ハ何カニト思テマ  
ト云ケレトモ物モ不云テ只同ニ様ニ  
テ居タリケルカ漸ク二時計ニ成ニケ

レ日モ既ニ午時ニ成ニケリ女ノ童物云  
ハトモ何ニモ答ヘモ不為サリケレハ幼  
キ奴ニテ只泣立リケリ其ノ時ニ馬ニ乘  
タル男ノ従者數具ニテ其シ過ケルニ女  
ノ童ノ泣立リケルヲ見テ彼レハ何ト泣  
ソト従者ヲ以テ問セケレハ然々ノ事ノ  
候ハハト云ケレハ男見ルニ實ニ女ノ中  
結テ帛女笠着タル葉垣ニ向テ蹲ニ居タ



リ此ハ何ヨリ居タル人ゾト問ケレハ女  
ノ童今朝ヨリ居サセ給ヘルヤ此テ二時  
ニハ成又ト云テ泣ケレハ男恠カリテ馬  
ヨリ下テ寄テ女ノ顔ヲ見レハ顔ニ名ニ  
无クテ死タル者ノ様ニテ有ケレハ此ハ  
何カニ病ノ付タルカ例モ此ル事マ有ル  
ト問ケレハ主ハ物モ不云ス女ノ童前ニ  
此ル夏无シト云ハ男ノ見ルニ无下ノ

下主ニハ非子ハ糸情クテ別立ケレトモ  
不動サリケリ然ル程ニ男急ト向ノ築垣  
ノ方ヲ不意ス見遣タルニ築垣ノ穴ノ有  
ケルヨリ丈ナル蛇ノ頭ヲ少シ別入テ此  
ノ女ヲ守テ有ケレハ然ル此ノ蛇ノ女ハ  
尿シケル前ヲ見テ愛欲ヲ衰シテ蕩タレ  
ハ不立又也ケリト心得テ前ニ指タリケ  
ル一トヒノ釵ノ様ナルヲ抜テ其ノ蛇ノ

有ル穴ノ口ニ奥ノ方ニ刀ノ齒シシテ強  
ク立テケリ然テ從者共シ以テ女ヲ濟上  
テ別立テ其ヲ去ケル時ニ蛇俄ニ築垣ノ  
穴ヨリ鋒夕突ク様ニ出ケル程ニ二割  
ニケリ一尺計割ニケレハ否不出スシテ  
死ケリ早ウ女ヲ守テ蕩シテ有ケルニ俄  
ニ去ケルヲ見テ刀ヲ立タルヲモ不知テ  
出ケルニコソハ然レハ蛇ノ心ハ奇異ク

怖シキ者也カニ諸ノ行来ル人集テ見ケ  
ルモ理也男ハ馬ニ打乗テ行ニケリ從者  
刀ヲハ取テケリ女ヲハ不審カリテ從者  
ヲ付テソ儘ニ送りケル然レハ吉ク病モ  
シタル者ノ様ニ手ヲ被捕テソ漸ク行ハ  
其ノ後ノ事ハ不知ス然レハ此レソ圍カ  
ム女ハ然様ナラハ藪ニ向テ然様ノ事ハ  
不為ニ此レハ見ケルヲ共ノ語りケル

シ園継テ此ク語り傳ヘタルトヤ  
蛇見僧晝寢開吞受蛇死語才

今者若キ僧ノ有ケルカ止事无キ僧ノ許  
ニ宮仕シケル有ケリ妻子十ト具シタル  
僧ヤケリ其シカ主ト共ニ三井寺ニ行タ  
リケルニ夏比晝間ニ眠タカリケレハ廣  
キ房ニテ有ケレハ人離タル取ニ寄テ長  
押ヲ枕ニシテ寢ニケリ吉ク寢入ニケル

ニ驚カヌ人モ无カリケレハ久ク寢タリ  
ケル夢ニ美キ女ノ若キカ傍ニ来タルト  
卧シテ吉々ク婚テ媼ヲ行ニツト見テ急  
ト驚キ覺タルニ傍ヲ見レハ五尺計人蛇  
有リ愕テカサト起テ見レハ蛇死テ口シ  
開テ有リ奇異ク恐シクテ我カ前ヲ見レ  
ハ媼ヲ行ニテ濕タリ然ハ我レハ寢タリ  
ツルニ美キ女ト婚ト見ツルハ此ノ蛇ト

婿ケルカト思フニ物モ不思エス恐ニク  
テ蛇ノ聞タル口ヲ見レハ姪口ハ有テ吐  
出シタル此レヲ見ルニ早ウ我カ吉ク寢  
入ニケル聞ノ姤タリ女ケルシ蛇ノ見テ  
寄テ吞ケルカ女ヲ嫁トハ思エケルセケ  
リ然テ姤ヲ行シツル時ニ蛇ノ否不堪テ死  
ニケルセケリト心得ルニ奇異ク恐ニク  
テ其ヲ去テ隠ニテ聞シ書々ク洗テ此ノ

事人ニヤ語ラニシト思ケレトモ由无キ  
事人ニ語テ聞エナハ蛇嫁タリケル僧也  
トモソ被云ルト思ケレハ不語サリケル  
ニ尚此ノ事ノ奇異ク思エケレハ遂ニ吉  
ク親カリケル僧ニ語ケルニ聞ク僧ニ極  
ニク恐ケリ然レハ人離レタラム處ニテ  
獨リ晝寢ハ不可為ス然レトモ此ノ僧其  
ノ後別ノ事无カリケリ畜生ハ人ノ姤ヲ



受ケツレハ否不堪テ死スト云フハ實也  
 ケリ僧モ憶病ニ暫ハ病付タル様ニテワ  
 有ケル此ノ事ハ其ノ僧ノ語り聞セケル  
 僧ノ語ケルヲ聞キタル者ノ此夕語り傳  
 へタルトヤ



