

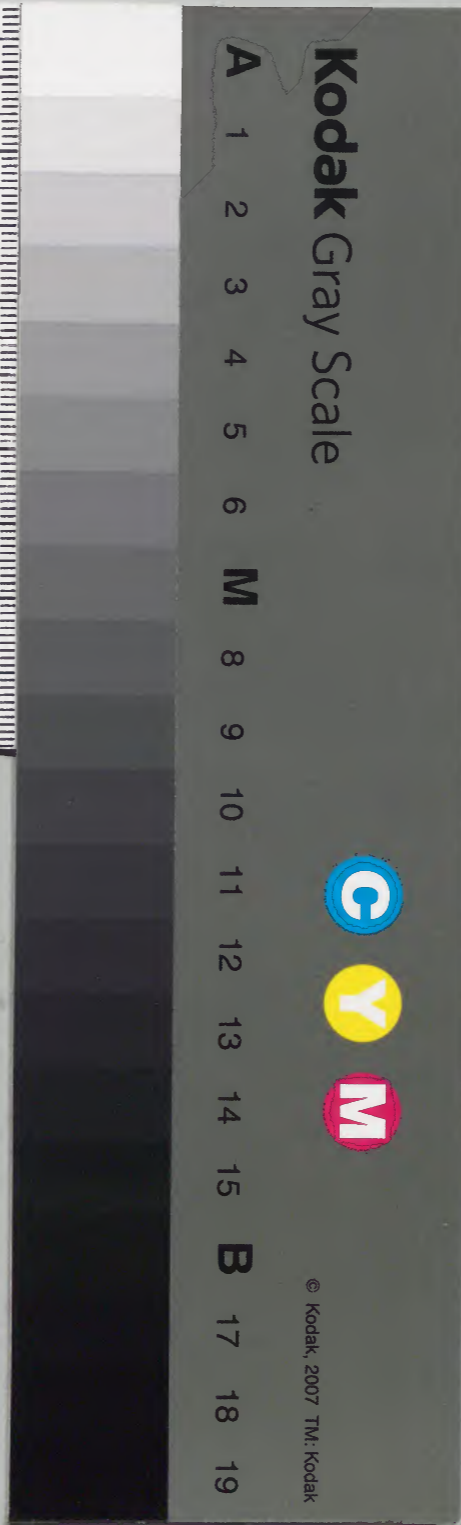
大日本史

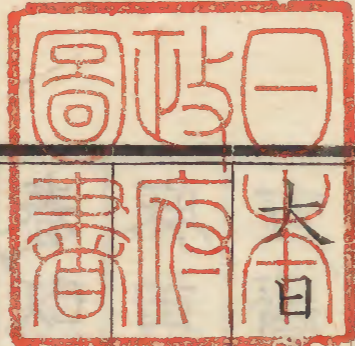
十一

和書門			
一五〇册	一七〇三號	函架	類

內閣文庫			
三六九函	一七〇三號	四册架	和書類

內閣文庫	
番號	和 11703
冊數	150 (110)
函號	269 21





本史卷之二百

志第

權中納言從三位源光圀

七代孫權中納言從三位齊昭

八代孫權中納言從三位慶篤

氏族十一

蕃別

百濟

麻田氏連姓貫于右京朝鮮王箕準之後也

大日本史

卷

志

一

姓氏錄、箕準據東國通鑑、○按朝鮮與百濟異族、本書蓋以其子孫由百濟投化、故列之、亦姑序于此、今箕氏自其先殷箕子入朝鮮、

立國九百餘年、至準為燕人衛滿誘逼、徙馬

韓、又二百年亡、前漢書、東國通鑑、其裔為荅炆氏、日本

○書紀、續日本紀、天智帝時、達率荅炆春初自

百濟歸化、授大山下、日本書紀聖武帝時、荅本陽

春、改賜麻田連、續日本紀三條帝時、有式部少錄

麻田宿禰光貴、類聚符宣鈔蓋是族也、

百濟氏、河內氏、真野氏、菅野氏、葛井氏、宮原

氏、蕃良氏、船氏、津氏、中科氏、雁高氏、廣野氏、

半昆氏、春野氏、面氏、岡屋氏、汶斯氏、廣井氏、

已汶氏、大丘氏、三善氏、石野氏、錦部氏、惟良

氏、岡原氏、安敕氏、林氏、不破氏、飛鳥戶氏、御

春氏、和氏、市往氏、岡氏、六人部氏、刑部氏、葦

屋氏、古市氏、道祖氏、沙田氏、宇努氏、高野氏、

皆百濟國王之後也、

百濟氏、有朝臣姓、有宿禰姓、有連姓、有王姓、

有公姓、有伎姓、姓氏錄、連日本書紀、三代又有百

姓、實錄、連日本書紀、三代

濟安宿公續日本紀百濟在西蕃最為恭順世世

朝貢無絕及其亡也遺類餘孽蹈海歸化其

苗裔至今見存者甚眾斟酌日本書紀續大

意朝臣貫于左京系出都慕王三十世孫李

明姓氏錄李明據東國通鑑○按都慕即通

鑑所謂高朱蒙高麗百濟二國始祖也三

十恐誤本書和朝臣條云都慕十八孝謙帝

世孫武寧王武寧即李明曾祖也

時太宰陰陽師余益人造法華寺判官余東

人等賜百濟朝臣續日本紀仁明帝時備中介余

河成右京大屬余福成等賜百濟朝臣續日本

紀宿禰系出都慕之後比有王子混伎三代

實錄子據日本書紀姓氏錄○東國通嵯峨帝時

鑑作毗有孫餘慶子未知孰是右京人飛鳥戶造善宗同姓河内人名繼改

賜百濟宿禰後日本紀清和帝時河内安宿郡人

皇太后宮少屬百濟宿禰有世貫附左京左

京人造兵少令史飛鳥戶造彌道同姓右京

人陰陽少屬清貞太政官史河主河内高安

郡人主稅大屬有雄等賜百濟宿禰有雄後

改隸右京三代實錄連不詳所出天武帝十一年

百濟造賜連日本書紀王貫于右京系出義慈姓氏

錄義慈嘗遣子善光一作禪廣入侍天智帝時

義慈降於唐日本書紀善光畱仕于朝持統帝時

賜姓百濟王其曾孫敬福事聖武孝謙朝為

顯官續日本紀高倉帝時有從五位下百濟王時

里吉記公貫于左右京及和泉系出都慕三十

世孫汶淵王淵疑洲之訛東國通鑑混伎

此初曰鬼室氏廢帝時改賜百濟公姓氏錄

本書一本作酒王之後又和嵯峨帝時阿波人

百濟部廣濱等一百人竝賜百濟公日本後紀仁

明帝時播磨揖保郡人散位百濟公清永加

賀江沼郡人正六位上百濟公豐貞改隸左

京豐貞之先庚午年貫於河内大鳥郡乙未

年移于加賀至此隸京戶續日本後紀伎貫于右

京出都慕孫德佐王姓氏錄安宿公不詳所系

稱德帝時有外從五位下百濟安宿公柰登

麻呂續日本紀○按安宿即飛

河内氏連姓貫于河内出自都慕子陰太貴

大日本書紀 卷之三

首王錄姓氏天武帝九年河内直縣賜連日記本

聖武帝時有豐後目河内連入鹿東大寺正倉院文書

清和帝時有河内河内郡大領河内連田村

麻呂三代實錄

真野氏造姓貫于右京出自速古王○速或

國通鑑有肖古是也日本書紀推古

管野氏朝臣姓貫于右京出自都慕十世孫

貴首王姓氏錄○首一作須東國通鑑作仇

蓋近仇首也此桓武帝時左中辨百濟王仁

貞同姓治部少輔元信中衛少將忠信與津

連真道等上表曰臣等先出自百濟第十六

世貴須王○十六世恐誤以其兄弟相輕島

豐明朝詔求韓人有才學者貴須擇其宗族

遣孫辰孫入朝始傳書籍大闡文風難波高

津朝以辰孫子太阿郎為侍臣○船氏墓誌

羅古其子亥陽君生午定君午定生三子味沙

辰爾麻呂○味姓氏錄午定作鹽君味沙作三

流始分以官為氏葛井船津諸氏即是也至

大日本史 卷五
譯語田朝高麗遣使上烏羽之表羣臣莫之
能讀辰爾奇智能解具奏其旨帝深嘉嘆詔
侍殿中事載史策人人所知也臣等家傳儒
業遭逢明世伏望天恩改換舊姓蒙賜朝臣
敕因其居地賜菅野朝臣真道有文學與撰
續日本紀續日本紀類聚國史仁明帝時諸陵少允中
科宿禰直門同姓左少史繼門等竝賜菅野
朝臣續日本紀清和帝時右京人從五位下御
船宿禰彥主從七位上船連助道河內守蕃

良朝臣豐持兵部少錄葛井連居都成等皆
改賜菅野朝臣居都成本河內丹比郡人先
是改貫右京陽成帝時右京人從五位下船
連副使麻呂正七位下津宿禰輔主及葛井
連直臣竝賜菅野朝臣三代實錄朱雀帝時有遠
江介菅野朝臣名明一條帝時有少外記菅
野重忠後冷泉帝時有右少史菅野政行近
衛帝時有大隅守菅野政國外記後鳥羽帝
時有周防在廳官菅乃成房東鑑皆是族也

葛井氏貫于右京、出自鹽君子味散、有宿禰
姓錄姓氏有連姓續日初曰白猪史、欽明帝時、
辰爾甥膽津奉敕檢定白猪田部丁籍、因賜
姓白猪史日本書紀○膽津蓋味散之子元正帝時、大外記
白猪史廣成、改賜葛井連、桓武帝時、春宮亮
葛井連道依、主稅大屬船連、今道等言、葛井
船津三氏、本出一祖、津連等際會昌運、先賜
朝臣、而臣等猶為連姓、方今聖明在上、萬物
盡照、伏請同浴天恩、得改舊姓、敕賜道依等

八人宿禰、今道等、公人因居地、改賜宮原宿

禰續日後一條帝時、有葛井重賴小右

宮原宿禰、貫于右京、出自鹽君子辰爾錄姓氏

事見上、淳和帝時、有正六位上宮原宿禰村

繼類聚一條帝時、有大和少日宮原宿禰忠

信除目大

蕃良氏、出自葛井氏、仁明帝時、右京人陰陽

允葛井宿禰石雄、同姓兵部少錄鮎川等、改

賜蕃良朝臣續日本

後紀

船氏連姓貫于右京及攝津又有首姓出自

辰爾續日日本紀欽明帝時辰爾奉敕錄船

賦因賜姓船史書紀日本生那沛故那沛故子王

後仕推古舒明二朝以才能進位大仁墓誌

○王後日本書紀作王乎音通天武帝十一年船史賜連日本

紀書文武帝時有從五位下船首佐伯續日本紀朱

雀帝時有左少史船實平船濟江一條帝時

有史生船隆範後冷泉帝時有陪膳采女船

朝臣滋子外記蓋是族也又有御船氏出於

船氏清和帝時河內丹比郡人左兵衛權大

志船連貞直賜御船宿禰三代實錄○按本

貞直賜姓同時有御船宿禰彦主改賜管野

朝臣即其有此姓久矣唯其年月不可詳也

村上帝時有大外記御船宿禰傳說類聚符

華山帝時有右大史御船以孝一條帝時有

主計大允御船昌光外記

津氏貫于右京出自鹽君子麻侶有宿禰姓

錄氏有連姓續日本紀○按本書桓武帝時

是蓋謂津連也賜菅野朝臣也敏達帝時辰爾弟牛賜姓津

史日本書紀一名也孝謙帝時外從五位下津

史秋主等三十餘人言船津葛井三氏一宗

今二氏既賜連姓臣等未霑恩澤乃改賜連

桓武帝時對馬守津連吉道等賜宿禰同姓

少外記巨都雄等因居地賜姓中科宿禰續

紀本按牛宇志訓讀相通蓋非別人唯日本書紀以為辰爾弟與之不合二書恐有一誤又

有朝臣蓋同族也嵯峨帝時中科朝臣善雄

中
科宿禰貫于右京系出鹽君孫宇志錄姓氏

授從五位上類聚

雁高氏宿禰姓貫于右京出自貴首錄姓氏初

曰昆解氏光仁帝時右京人從五位下昆解

沙彌麻呂賜宿禰桓武帝時改為雁高氏續

本紀○日本後紀延曆十八年有雁高朝臣

笠繼類聚國史弘仁七年朝臣作宿禰後紀

蓋誤清和帝時有出雲弩師雁高宿禰松雄三代

實錄

廣野氏出自夫子仁明帝時右京人丹波權

大目昆解宮繼等賜姓廣野宿禰續日本

後紀

半昆氏○昆、本書作昆誤、今據拾貫于右京、芥鈔古本訂之、半又作伴、

出自沙半王沙伴、速古孫比流兄也、孝謙帝

時有東大寺寫經手萬昆公麻呂萬昆身太

東大寺正倉院文書○萬半疑是族也、

春野氏連姓貫于右京出自速古孫比流王

比氏錄○廢帝時面得敬等改賜此姓、續日

面氏貫于右京出自比流錄姓一條帝時有

左近衛府生面忠宗記小右

岡屋氏公姓貫于山城汶斯氏貫于右京竝

出自比流

廣井氏貫于攝津出自比流有連姓錄姓氏有

宿禰姓桓武帝時攝津百濟郡人正六位上

廣井造真成賜連後改為宿禰續日本紀後

後紀○賜宿禰年月不詳蓋在嵯峨帝時也

已汶氏作○巴己貫于右京出自速古孫汶休

爰

大丘氏作○丘或貫于左京出自速古十二世

孫恩率高難延子有造姓錄姓氏有連姓有宿

彌姓清和帝時左京人武藏權大掾大丘造
塵繼從七位上大丘連田刈等改賜宿彌代

實錄○按續日本後紀有大岡宿彌豐繼即先是已有賜宿彌者也

三善氏貫于右京出自速古大王近肖古

有宿彌姓錄姓氏有朝臣姓醍醐帝時有三善

宿彌清行以文學顯達改賜朝臣所謂善相

公者也奉本朝文粹雜言圓融帝時左少史錦

宿彌時佐請改姓三善朝臣許之類聚符宣

時佐自言其先出自漢東海王之後波能志與三善朝臣同宗按姓氏錄錦部有二一則

連姓出百濟速古大王與三善氏同族一則

其說頗可疑然考續日本後紀即波努志蓋

亦似可證而忽言與三善氏同宗其言自清

行後裔有三善康信從源賴朝贊決軍政為

問注所執事子孫世筦樞要貴顯於鎌倉矣

東鑑關東其族有町野矢野太田飯尾一宮

布施等氏作者部類云清行子僧淨藏生○布

一為布施亂氏祖一為飯尾氏祖按帝王編年

淨殿寵幸者為式部大輔大江朝臣飯尾蓋

出自此系圖謂二子分爲
二氏祖者恐妄故不取

石野氏連姓貫于左京出自近速古王書○本

古字今據東國通鑑補之孫憶賴福留姓氏錄○禮福留天

智帝時歸化以通兵術授大山下書○本廢帝

時憶賴子老等四十餘人賜石野連續○日本

書稱德帝時備前藤野郡人母止理部柰波赤坂郡人家部大水美作勝田郡人家部國

持及美作備前兩國母止理部家部二村上氏皆賜石野連豈亦同族歟姑附于此

帝時有左近衛權將監石野連善根類聚符

後一條帝時有備前今石野宿禰行信除目大成

鈔後冷泉帝時有近江掾石野則任備中掾

石野範季外記蓋其後也

錦部氏○織又作連姓貫于河内和泉出自速

古大王錄姓氏天武帝九年錦織造小分賜連

十一年錦織造賜連書日本稱德帝時河内錦

部郡人錦部毗登石次同姓大島等並賜連

續日後蓋改宿禰醍醐帝時有左大史錦部

宿禰春蔭圓融帝時有主稅助錦宿禰茂明

類聚符宣鈔出自

惟良氏出自錦部氏、清和帝時主稅少允錦

部連三宗麻呂同姓木工少允安宗等改賜

惟良宿禰三代實錄○按續日本後紀有惟良宿禰貞道春道據此三宗等之

前已有此姓蓋亦同族然本醍醐帝時有從

五位下惟良宿禰淑子東寺文書對帝起河內

岡原氏連姓貫于河內出自辰斯王子知宗

○按續日本紀知宗即辰孫一呼泉出自

安敕氏又作阿直貫于右京出自魯王有連

姓有史姓記○書紀古事記竝云阿直岐阿

直史祖據此安敕氏蓋阿直岐世次不可考天武帝十

一年阿直史賜連日本書紀廢帝時有佛工安敕

島足東大寺正倉院文書又有清根氏出自阿直史仁

明帝時勘解由主典阿直史福吉等改賜清

根宿禰續日本後紀○按日本後紀桓武帝時有清根忌寸松山疑亦同族也

林氏有連姓貫于左京及河內有史姓貫于

攝津有無姓者貫于右京貫于河內者系出

直支王○本書直作腆他皆出自木貴公○

書左京飛鳥部條作木吉志公志疑有一誤日本書紀天智帝時有木素貴子恐此人也

不破氏連姓貫于右京出自比有

飛鳥戶氏出自混伎有造姓貫于右京及河

內有無姓者貫于左京姓氏錄○按本書飛

之後或作比有王之說皆合又左京本氏條作

多即混伎之後據此木稱德帝時飛鳥戶造小

東人為長門令桓武帝時進士安宿戶吉足

從官軍伐膽澤賊而戰死續日本紀仁明帝時有

外從五位下飛鳥部稻子為典水續日本紀圓

融帝時有但馬權大目飛鳥戶造貞連除目大成

鈔一條帝時有治部少錄飛鳥戶正兼外記

中宮權少屬飛鳥戶光正權記崇德帝時有備

中少目飛鳥宿禰是貞除目大成鈔蓋後賜宿禰

也又有首姓聖武帝時安宿首真人為皇后

宮大進東大寺正倉院文書蓋是族也

御春氏飛鳥戶造同祖有朝臣姓有宿禰姓

仁明帝時左京人正六位上御春宿禰春長

等十人賜朝臣續日本紀清和帝時右京人

主計助飛鳥戶造豐宗左京人太皇太后宮

少屬百濟宿禰有世等改賜御春朝臣豐宗

原河內安宿郡人也三代實錄華山帝時有番長

御春佐安權記佐小右記○七條帝時土佐掾

御春朝臣聰高以便弓馬任追捕使類聚鳥

羽帝時有太宰大監御春朝臣重貞朝野後

鳥羽帝時有御春幸重又太宰大監宇佐鏡

和氏朝臣姓貫于左京出自都慕十八世孫

餘隆姓氏錄桓武帝時左京人從五位

下和史國守等三十餘人賜朝臣初桓武皇

太后和氏贈正妃位乙繼之女寶龜中特賜

姓高野朝臣續日乙繼孫和朝臣家麻呂延

曆中以外戚故俄擢至中納言蕃人入相府

是為始日本紀又有連姓貫于大和系出雄蘇

利紀王日本紀乙繼孫和朝臣家麻呂延

市往氏公姓貫于右京出自餘隆子明姓氏錄餘

隆子明據東國通鑑

岡氏連姓貫于右京出自明姓氏錄聖武帝時

敕僧正義淵改本姓市往賜岡連傳其兄弟

正六位下市往泉麻呂亦賜岡連續日本紀

六人部氏連一作貫于和泉刑部氏貫于右

京竝出酒王紀日本書君

葦屋氏村主姓貫于和泉系出意寶荷羅支

王錄姓氏稱德帝時有從五位下葦屋村主刀

自女續日本紀按日本靈異記僧永興俗

蘆屋釋日本紀往本同族據此蘆屋氏又有君姓也

是訛蓋亦又有單言村主者貫于攝津和泉所

系亦同錄姓氏平城帝時和泉人陵戶村主黑

人賜姓村主後日本紀朱雀帝時有右少史村主

益國外記村主帝時有右史生村主宗正類聚

符宣白河帝時有內舍人村主宿禰經遠除目

大成鈔外記上村主蓋誤小蓋是族也武王

古市氏村主姓貫于河內出自虎王錄姓氏孝

謙帝時有攝津大屬古市村主寸食東大寺正倉院

道祖氏史姓貫于右京出自主孫許里公錄姓氏

主孫許里應神朝從阿智使主歸化以善

錄

釀酒仕于朝古事記○主孫本須音通又有惟道氏

出自道祖史清和帝時右京人中宮少屬道

祖史豐富同姓左京人造酒令史永主等改

賜惟道宿禰三代實錄○按日本書紀孝德

祖訓讀相通疑亦是族也姑附備考

沙田氏史姓貫于左京出自意保尼王

宇奴氏有首姓貫于大和有造姓貫于河內

竝出自彌柰曾富意彌姓氏錄○元正帝時

有豐前守宇奴首男人伐隼人有功政事要略

高野氏造姓貫于右京出自佐平餘自信按

東國通鑑百濟之先朱蒙本出於扶餘國故

御池氏見又三一作造姓貫于右京扶餘地卓

斤國主施比王之後也姓氏錄○卓斤國主

詳姑序廢帝時卓果智等賜御池造續日又

有宿禰姓鈔拾芥蓋其後也一條帝時有主稅

權少屬三池宿禰是秀白河帝時三池宿禰

安武為讚岐權掾除目大

香山氏貫于左京達率荆員常之後也有連

姓有宿禰姓續姓氏錄宿禰據聖武帝時正七

位上荆軌武賜香山連續日本紀仁明帝時遣唐

知乘船事香山連清貞等賜宿禰續日本紀後文

德帝時香山宿禰永貞為宇佐造宮主典佐

託宣光孝帝時有式部大錄香山宿禰弘行

三代實錄類聚符宣鈔類

高槻氏連姓貫于左京達率名進之後也

廣田氏連姓貫于左京右京辛臣君之後也

錄姓氏廢帝時右京人正六位上辛男牀等十

餘入賜廣田連續日本紀○

神前氏連姓貫于左京正六位上賈受君之

後也續姓氏錄聖武帝時賈受君賜此姓續日本紀

賈氏貫于右京賈義持之後也

城篠氏連姓貫于右京達率支母末惠遠之

後也續姓氏錄○按東大寺正倉院文書天平

麻呂等既支母國音相近辛未字稱德帝

時右京人支母末吉足等賜此姓續日本紀

清道氏連姓貫于右京恩率納比且止之後

也錄姓氏桓武帝時外從五位下清道造岡麻

呂等賜連續日本紀本古...

縵氏連姓貫于大和狛之後也錄姓氏天武帝

十一年縵造賜連日本書紀光仁帝時有外從五

位下縵連宇陀麻呂續日本紀仁明帝時有大和

入外從五位下縵連道繼續日本紀

佐良良氏連姓貫于河內久米都彥之後也

依羅氏山河氏皆連姓貫于河內素禰志夜

麻美乃君之後也錄姓氏稱德帝時河內志紀

郡人從六位上依羅造五百世麻呂正六位

上山川造魚足丹比郡人從六位下依羅造

里上等竝改賜連續日本紀

苑部氏首姓貫于右京園人氏首姓貫于大

和竝知豆神之後也

為柰部氏首姓貫于攝津中津波手之後也

牟古氏首姓貫于攝津片禮吉志之後也

信太氏首姓貫于和泉百午之後也

中野氏造姓貫于右京杵率答他斯智之後

也、姓氏錄○續日本紀天平十七年有正六位上託陀真玉託陀與答他音通即是族

也、廢帝時答他伊奈麻呂等賜此姓、續日本紀朱

雀帝時有右近衛府生仲野正連、外記

杉谷氏造姓貫于右京堅祖刑耳之後也、

波多氏造姓貫于大和佐布利智使主之後

也、將為首也貫于古京國人為首也貫于大

薦口氏造姓貫于大和拔田白城君之後也、

三野氏造姓貫于攝津布須麻乃古意彌之

後也、第六代主對羅並立百世孫呂五六姓

吳服氏造姓貫于河內阿漏史之後也、○東大寺

正倉院文書廢帝時有吳服部息人豈此族歟姑附于此、

取石氏造姓貫于和泉阿麻意彌之後也、

坂田氏村主姓貫于右京頭貴村主之後也、

○頭一作顯萬葉集孝謙帝時有駿河防人坂田部首麻呂不詳其族姑附于此

小高氏使主姓貫于左京毛甲姓加須流氣

之後也、

末使主木曰佐二姓貫于山城俱津雷牙使

主之後也、錄姓氏稱德帝時有呪禁師末使主

望足續日本紀仁明帝時山城紀伊郡人末使○

下疑脫逆麻呂改貫于左京續日本紀

漢人氏貫于右京多夜加之後也○除後冷

泉帝時有漢部宿禰近時鳥羽帝時有綾部時

宿禰刀里東寺宿禰後宇多帝時有綾部時

安綾部漢部訓讀相通恐亦漢人錄姓氏

大縣氏史姓貫于右京和德之後也錄姓氏聖

武帝時和德史龍麻呂三十餘人賜太縣史錄姓氏

續日本紀高倉帝時有上野掾大縣宿禰安永除目

大成或其後也

上勝氏貫于右京多利須須之後也又有單

言勝氏者貫于山城攝津與上勝同祖錄姓氏

桓武帝時有中務史生勝繼成日本紀仁明帝

時美濃人正親大令史勝廣吉等改隸左京

續日本紀朱雀帝時有左史生勝良義外記三

條帝時有番長勝良真小右記○出雲風土

大原郡大領勝部君蟲麻呂東大寺正倉院

文書同時有出雲神門郡人衛門府衛士勝

部臣弟麻呂及勝部首益麻呂類聚國史同武

帝時有雲采女勝部造真上類聚符宣鈔一條

帝時有香推宮司勝伴宿禰公武拾芥鈔有

勝宿禰、姑附于此、皆是凡以勝為姓者、文武帝時、
 有貫于豐前仲津郡丁里者、曰丁勝馬手、其
 族有阿射美勝、古溝勝、田部勝、高屋勝、狹度
 勝、大屋勝等氏、貫于上三毛郡塔里者、曰塔
 勝、稻手、亦有調勝、強勝、榎木勝、榎勝、河邊勝、
 上屋勝等諸族、東大寺正倉院文書桓武帝時、有酒井
 勝、小常、亦豐前宇佐郡人、日本後紀○類聚
時、有酒井宿禰為太宰少監者、朝野羣載、堀河帝時、有宇佐宮御馬檢校酒井宿禰友宗、蓋皆是族、宿禰後世所賜也、淳和帝時、有本國下毛郡擬

大領、蕨野勝、宮守、類聚國史仁明帝時、蕨野勝、真
 吉、任壹岐醫師、續日本紀其貫于美濃者、文武
 帝時、有不破郡大領宮勝、木實、續日本紀各務郡
 少領各務勝、小牧、東大寺正倉院文書清和帝時、有各
 務郡大領各務吉雄、厚見郡大領各務吉宗、
三代錄村上帝時、各務勝利宗為出羽權大目、
類聚符宣鈔○拾芥鈔有各務宿禰、亦是族、後改賜宿禰也、其他天智帝
 時、有韓島勝、娑婆、日本書紀聖武帝時、有長門少
 目常勝首名、東大寺正倉院文書仁明帝時、有近江入

美濃大掾安吉勝直道移隸右京續日本清

和帝時有外從五位下和久勝清子三代實錄其

與本族同否皆不可考也

不破氏勝姓貫于右京淳武止等之後也

大石椅立氏貫于右京庭姓蚊爾之後也

上曰佐氏貫于河内久爾能古使主之後也

衣縫氏貫于和泉神靈命之後也姓氏又有

飛鳥衣縫造或是族也崇峻帝時有飛鳥衣

縫造祖樹葉日本書紀

國中氏德率國骨富之後也孝謙帝時骨富

孫公麻呂以居大和葛下郡國中村賜姓國

中連

中山氏連姓韓智遠之後也廢帝時智遠賜

此姓帝世百濟人賜姓者甚衆甘良東人等

賜清篠連刀利利又甲斐麻呂等丘上連

作岡戶淨道等松井連竹志麻呂等坂原

連圭河内等清湍連高牛養等淨野造尋改

為連延爾豐成等長沼造伊志麻呂福地造

陽麻呂等高代造烏那龍神水雄造科野友

麻呂等清田連○本書稱德帝時從七位上

濟族也拾芥鈔斯臘國足等清海造佐魯牛

養等小川造調阿氣麻呂等二十人豐田造

續日桓武帝時甲斐人止彌若蟲久信耳鷹

長等一百九十人言己等先出自百濟慕化

來朝安置攝津職丙寅歲徙甲斐年序已久

未改蕃姓伏請依天平勝寶九歲格得賜姓

乃賜若蟲姓石川鷹長等廣石野日本仁明

帝時備前人直講韓部廣公賜姓真道宿禰

○真一左近衛戶島守同族右兵衛真魚等

安岑連亦百濟人之後也續日本清和帝時

真魚等改賜宿禰三代實錄同

高麗抄高麗抄高麗抄

高麗氏高倉氏直道氏白河氏安達氏多可

氏堅部氏難波氏長背氏高井氏豐原氏黃

文氏河内氏氏島岐氏高氏御笠氏新城氏

男牀氏後部氏福當氏皆高麗國王之後也

高麗氏

○一作萬

朝臣姓貫于左京出自遂

成七世孫延興王

○姓氏錄遂成據東國通鑑按通鑑遂成朱蒙三世

孫號次大王姓氏

天智帝時高麗為唐所滅

日本

延興裔孫福德避亂歸化居武藏高麗

郡賜姓背柰公孫福信仕為顯官聖武帝時

改公為王孝謙帝時與同族六人更賜高麗

朝臣

續日本紀

其族有狛部宿禰大狛連狛連狛

首狛造等姓

姓氏錄狛部宿禰據續日本紀狛連日本書紀○狛讀為高麗

其義不詳按後漢書云句驪一名狛耳文獻通考云濊狛與高麗同種據此狛蓋狛之訛

然古書皆作狛今不輒改狛部宿禰不詳所系元明帝時

有山背相樂郡女子狛部宿禰柰賣又有古

衆氏蓋是族也聖武帝時狛部平理和久賜

姓古衆連

續日本紀○狛蓋部之誤

大狛連有二竝貫于

河內一出溢士福貴王一出伊利斯沙禮斯

錄姓氏

天武帝九年大狛造百枝賜連十一年

大狛造改賜連

日本書紀

元明帝時授刀舍人狛

造千金賜大狛連

續日本紀

清和帝時有僧安惠

大狛氏河內大縣郡人

天台座主記

狛連天武帝

時山背狛鳥賊麻呂賜連日本書紀狛首貫于右

京系出安岳上王狛造貫于山城出夫連王

錄姓氏狛氏裔後世為衛府官兼伶官近衛帝

時有左近衛將監狛宿禰光時狛氏系圖外記日記樂所

補任光時自高祖光高世世傳舞曲最善唐樂

光時子則康先是棄其業為主水正源則遠

養子冒其氏任左兵衛少尉至是請復本姓

為伶官外記日記狛氏子部將新羅余書

高倉氏朝臣姓出自高麗朝臣福信光仁帝

時福信言先世投化過受國恩新姓雖榮舊

號未革請改高麗為高倉許之續日本紀

直道氏出自狛人狛首即清和帝時左京人從

八位上狛人氏守賜姓直道宿禰三代實錄

白河安達二氏出自狛造仁明帝時陸奧白

河郡人狛造智成賜陸奧白河連安積郡人

狛造子狛麻呂陸奧安達連續日本後紀

多可氏初曰高麗使主蓋高麗朝臣族也孝

謙帝時越後目高麗使主馬養及同姓內侍

典侍淨日等

○日一作月

改賜多可連

續日本紀

堅部氏亦狛族也孝德帝時有畫工狛堅部

子麻呂

日本書紀○堅一作堅未知孰是今姑據下二書定為堅

桓武帝

時右京人外從五位下堅部使主廣人賜姓

豐宗宿禰

日本後紀

仁明帝時有紀伊那賀郡山

崎鄉長堅部連石成式部位子堅部造廣根

東寺文書蓋皆同宗也

難波氏貫于右京出自遂成之後有朝臣姓

有連姓

姓氏錄朝臣據三代實錄

孝謙帝時內藥佑難波

藥師柰良等十一人言遠祖德來自高麗轉

歸百濟適會泊瀨朝倉朝敕百濟訪求俊才

乃貢德來以充其選五世孫惠日小治田朝

敕往唐學醫因稱藥師子孫男女皆以為姓

竊恐名實錯亂請改為連許之

續日本紀○本書聖武帝

時谷那庚受賜難波連考豈亦是族歟附以備考清和帝時右京人隼

人正難波連鬘麻呂同姓伊豫權掾實得縫

殿少允清宗等賜朝臣

三代實錄

長背氏

○背或作瀨

連姓貫于右京出自鄒牟

○按

鄒牟即朱蒙也欽明帝時其苗裔率眾歸化其人貌

美背長因賜名長背王錄姓氏孝謙帝時正六

位上狍狍連一作廣足淨成等賜長背連續日本紀

醍醐帝時有淡路目長背連冰魚王除目大成鈔

高井氏造姓貫于山城出自鄒牟二十世孫

汝安祁王高麗二十世一作六世按本書所載

三國史略竝無所見其世次名號不可考正今皆從原文下倣此

豐原氏連姓貫于左京出自上部王蟲麻呂

錄姓氏廢帝時蟲麻呂賜豐原連族人彌夜大

理等十人豐原造續日本紀新羅人後亦有豐原

連錄姓氏後一條帝時有豐前守豐原宿禰時

方大字鏡佐白河帝時有治部少錄豐原朝臣時

真朝野載竝不詳其族也○按伶官豐原系圖

子曰粟津王坐父事竄于備前豐原鄉其子

公連始賜豐原氏八世孫為時賜朝臣皇胤

紹運錄亦載此說然姓氏錄天武皇別無豐

原氏唯蕃別有此二族系圖說頗可疑豈豐

失其出世為伶官後賜朝臣而子孫或黃文氏連姓貫于山城出自久斯那王錄姓氏

天武帝時有黃書造大伴十一年改賜連日本

紀書 聖武帝時有外從五位下黃文連伊加麻

呂續日 聖武帝時有外從五位下黃文連伊加麻

河內民氏首姓貫于左京出自安劉王錄姓氏

聖武帝時有中宮少進河內民首安古麻呂

東大寺正倉院文書 島岐氏作木 史姓貫于右京出自能祁王

仁明帝時有外從五位下島木史真續日

高氏史姓貫于左京出自元羅郡杵王九世

孫延擊王又有無姓者二竝貫于左京一出

高助斤一出從五位下高金藏高麗自朱蒙

後為高氏凡歸化高麗人稱高 金藏初為僧

名信成文武帝時還俗復本姓改今名續日

御笠氏作三御又 連姓貫于左京出自從五位

下高莊子錄姓 聖武帝時高正勝賜此姓續日

本 朱雀帝時有中務少錄御笠惟宗外記

新城氏連姓貫于左京出自高福裕錄姓 聖

武帝時從七位下王吉勝賜此姓續日

武帝時從七位下王吉勝賜此姓續日

武帝時從七位下王吉勝賜此姓續日

武帝時從七位下王吉勝賜此姓續日

武帝時從七位下王吉勝賜此姓續日

男牀氏連姓貫于左京出自高道士錄姓氏聖

武帝時從八位上高益信賜男牀連牀○本書

蓋誤今據姓又有殖槻清原二氏聖武帝時牀作搵

正七位下高昌武賜殖槻連勳十二等高祿

德賜清原連續日本紀○本書桓武帝時近

清原臣其族不知與蓋具同族也

後部氏王姓貫于右京出自長王周又有單

言王氏者貫于左京系出從五位下王中文

錄姓氏中文初為僧名東樓文武帝時復俗改

今姓名其族有高里連廢帝時後部王安成

等賜高里連○本書文武帝時高麗若又有

蓋山連聖武帝時從七位上王多寶賜此姓

續日本紀或同宗也

福當氏連姓貫于左京出自前部能韋錄姓氏

廢帝時前部高文信賜此姓續日本紀○前

系然姓氏錄序之豐原御笠二氏間且其又

有造姓與連同貫系出前部志發錄姓氏

日置氏鳥井氏榮井氏吉井氏和氏島木氏

竝伊須使主之後也吉井丸味丸島本六

日置氏有造姓貫于左右京及大和攝津有

日置倉人貫于大和所系又同○本書左京

高麗人男馬王裔裴古君之後日置

鳥井氏宿禰姓貫于大和錄姓光仁帝時正

六位上日置造雄三成等改賜此姓續日

榮井吉井二氏竝宿禰姓貫于大和系出伊

利須使主子麻氏臣錄姓光仁帝時從五位

上日置造蓑麻呂等賜榮井宿禰族人飯麻

呂等吉井宿禰續日

和氏造姓貫于大和島木氏貫于河内○島

本書作伊須使主之後右京日置造條

云伊須一名伊和須是其非別人可知又

本書島岐史系出能祁王見上島岐島木訓

讀相通疑一姓也伊須或亦王族歟姑附

考備出水氏連姓貫于左京後部能致元之後也

錄姓氏光仁帝時正六位上後部石島等賜此

姓續日高田氏首姓貫于右京多高子使主之後也

錄姓氏又有公臣二姓、或同族也、光仁帝時有

外從五位下高田公刀自女、桓武帝時、但馬

氣多郡人、外從五位下川人部廣井賜高田

臣、續日本紀○東大寺正倉院文書、天平中

也、同族首姓之族、有田村氏、嵯峨帝時、右京人

正六位上高田首清足等、改賜田村臣、日本後紀

宇多帝時、有對馬前守田村高良、與新羅賊

戰有功、扶桑略記蓋是族也、本紀貫于所內、

八坂氏、造姓、貫于山城、久雷川麻乃、意利佐

之後也、姓氏錄○稱德帝時、有八坂造吉日、

續日本紀久一作錄之

高安下村主氏、貫于右京、大鈴之後也、又有

高安漢人氏、貫于攝津、系出小須須、○大鈴須

訓讀相近、蓋同人、不然或兄弟也、後部藥使主氏、貫于左京、大兄憶德之後也、

島氏、史姓、貫于右京、和興之後也、錄姓氏

廢帝桓武二朝、高麗人前部、後部、上部、下部

等族、賜姓者頗衆、天平寶字五年、達沙仁德

牛養等賜朝日連、後改為島野連、前部白公

等賜御坂連、○日本後紀延曆中山城人御坂連、或亦

也、同族前部安人御坂造、前部蟲麻呂廣篠連、

後部高吳野犬井連、前部選理等柿井造、上

部君足等雄坂造、延曆中信濃筑摩郡人外

少初位下後部牛養、宗守、豐人等賜田河造、

續日本紀信濃人前部網麻呂安坂氏、是時信濃

高麗人卦婁真老等言、已等先祖小治田飛

鳥二朝間、慕化來朝、累世平民、未革本號、伏

請準勝寶九歲敕、改賜姓氏、乃賜真老等姓

須須岐氏、後部黑足等豐岡氏、前部黑麻呂

等村上氏、前部秋足等篠井氏、上部豐人等

玉川氏、下部文代等清岡氏、高麗家繼等御

井氏、前部貞麻呂朝治氏、上部色夫知等玉

井氏、○續日本紀桓武帝時、甲斐山梨郡人

要部上麻呂、請改本姓為田井氏、同族

古爾等、又分為玉井、大井、中井、三嵯峨帝時、

山城人東部黑麻呂、賜姓廣宗連、○日本後紀

錄、有廣宗宿禰、平麻呂、類聚符宣、仁明帝時、

鈔、清和帝時、有大外記、廣宗安人、

遣唐錄事松川造貞嗣家嗣等賜姓高岑宿

新羅

續日本後紀

三宅氏伊覩縣主絲井氏橘守氏海原氏真

城氏金氏竝新羅國王之後也

三宅氏連姓貫于右京及攝津又有宿禰姓

出自新羅王子天日槍據姓氏錄宿禰垂仁帝

時天日槍歸化請居但馬其曾孫曰田道閒

守是為三宅連祖田道閒守弟曰多遲摩比

多訶生葛城高額媛嫁息長宿禰王生神功

皇后弟以下參取古事記天武帝十二年三宅連賜姓

宿禰日本書紀桓武帝時有越後蒲原郡人從八

位上三宅連笠雄麻呂續日本紀後冷泉帝時有

播磨少掾三宅朝臣光平攝津權少目三宅

宿禰安依堀河帝時有上野少目三宅宿禰

武里除目大成鈔朝臣蓋同宗也其族後世居備

前兒島者曰兒島氏太平記浮田家譜○家譜云昔有百濟人兄弟

三人為兒時乘舟浮海東至備前得一島而止焉舟中旗幟皆畫兒字因名其島曰兒島

三兒之後、自以三宅為姓、此說蓋後世好事者所附會、固不足取、然其言兒島氏本姓三宅、出自新羅王、而新羅百濟、其地相接、同為韓土、故相傳之說、以彼為此、因附會其事、竟與姓氏錄所載者、出自不同、其實蓋一姓也、故今後醍醐帝時、兒島範長與其子高德、勤王著名、其派有和田、今木、中西、松崎等氏、太平記高德之裔、遷居三河賀茂郡者、復為三宅氏、其派有浮田氏、三宅系圖、前京傳入外、寬永系圖、伊觀縣主、出自天日槍裔五十迹手、仲哀帝幸筑紫、五十迹手執鏡劍等物奉迎、帝嘉之、

賜號伊蘇志、子孫世為伊觀縣主、日本書紀、天日槍裔、

據釋日本紀引、筑前風土記、

絲井氏造姓、貫于大和、系出天日槍、

橘守氏貫于左京、三宅連同祖、姓氏錄、垂仁朝

田道間守奉命至常世國、得橘子而歸、日本書紀、

子孫蓋因是為氏也、廢帝時有橘守金弓、東大

院寺正倉仁明帝時、以與橘朝臣相涉、敕改為

椿守、續日本後紀、○本書、是時橘戶、蝮橘、伴

帝時、有常陸久慈郡權主政椿戶宮成、即橘戶之後也、然諸姓皆不詳、出自、故今姑附于

此拾芥鈔有橘戶宿禰、蝦椿臣

海原氏有連姓、有造姓、造貫于右京、出自進

廣肆金加志毛禮姓氏錄連姓桓武帝時、左

京人從六位上金肆順賜海原連、右京人正

六位上金五百依海原造續日本紀

真城氏、史姓、貫于山城、出自金氏尊錄二氏光

仁帝時、山背紀伊郡人金城史山守等十餘

人、賜真城史三姓按東國通鑑新羅有朴昔金

氏尊等蓋皆係王族故今序于此又續日本後紀仁明帝時右京人造兵大令史朴矛春

賜姓貞宗連百濟人之後也恐亦新羅王族姑附于此

金氏蓋王族也、聖武帝時、武藏埼玉郡新羅

人德師等五十餘人、請為金氏續日本紀仁明帝

時、投化新羅人金禮真等十人、貫附左京續日本紀

本後陸奧前九年之役、有本國氣仙郡司金

為時、屬官軍陸奧話記蓋是族也、又有國看氏、金

氏之族也、聖武帝時、從六位上金宅良、金元

吉、竝賜國看連續日本紀

豐原氏、連姓、貫于右京、壹呂比麻呂之後也、

錄姓氏桓武帝時右京人壹禮比福麻呂等十

餘人賜是姓續日本紀○壹禮比福麻呂壹

也福字也錄聖武帝時日根造大授外從五位下續

日根氏造姓貫于和泉億斯富使主之後也

錄姓氏聖武帝時日根造大領日根造玉纏主

紀本同時有和泉日根郡大領日根造玉纏主

帳日根造五百足東大寺正倉院文書

伏丸氏○拾芥鈔貫于河內燕努利使主之

後也錄姓氏又有清任狩高吉井等氏皆新羅

人之後也廢帝時新良木舍姓縣麻呂等賜

清任造須布呂比滿麻呂等十餘人狩高造

稱德帝時上野新羅人子午足等一百九十

三人賜吉井連續日本紀○本書元明帝時

七十餘家貫于美濃建席田君邇近及新羅

任那附加羅渤海

道田氏多多良氏荒荒氏大市氏清水氏辟

田氏大伴氏皆任那國王之後也

道田氏連姓貫于左京出自賀室王錄姓氏光

仁帝時三田毗登家麻呂等改賜道田連日續

本紀○按本書文武帝時有大倭忍海郡人三田首五瀨豈道田氏同祖歟姑附之

多多良氏公姓貫于山城出自爾利久牟王

欽明帝時歸化獻金多多利金乎居等物帝

嘉之賜姓多多良公姓錄○按和名鈔絡

即金絡塚也乎居即麻笥之子孫居周防大

內邑因為大內氏至盛房者為周防權介後

世襲其職稱大內介裔孫義弘屬足利氏其

家始興矣大內家譜太平記明德記○按家譜云其先出自百濟王餘璋第三

子琳聖推古帝時避唐兵之亂歸化居周防

多其封邑稱大內氏與其子正恆賜多多良姓

因其本氏實出於任那而年曆久遠後世子

孫忘其源流以蕃別中百濟族最顯故誤認

以為其後歟然家譜所言頗又詳明似非鑿

附待後考荒荒氏公姓貫于攝津出自豐貴王

大市氏首姓貫于左京出自都努賀阿羅斯

止錄姓氏阿羅斯止即其國王子崇神帝時始

朝貢者也書日本聖武帝時有能登史生大市

首國勝東大寺正倉院文書用明帝時有大市造小坂

孝德帝時、有大市連、日本書紀疑皆同出也、

清水氏、首姓、貫于左京、辟田氏、作辟田氏首姓、

貫于大和、竝出於阿羅斯止、

大伴氏、造姓、任那國主龍主王孫佐利王之

後也、錄姓氏元明聖武間、有大伴造秋麻呂、同

姓志、東大寺古文書祁志、

豐津氏、造姓、韓人氏、竝貫于攝津、左李金之

後也、姓氏錄○左李金、又作佐利已牟音通光仁帝時、攝津豐

島郡人韓人稻村等十八人、賜豐津造、續日本紀

圓融帝時、有備中權少目辛人宿禰公直、除目

大成蓋韓人氏之後也、又有豐瀧氏、出自韓

人氏、清和帝時、伊賀權少目韓人真貞、賜豐

瀧宿禰、三代實錄○東大寺正倉院文書、天

平中有右京人韓人田忌寸大國、不

詳何族、附待後考、賀羅氏、加羅國人、午理和斯、一作午之後

也、孝謙帝時、午理和斯六世孫美濃席田郡

大領子人、及吾志等奏請、祖先來朝時、未習

風俗、故不著姓字、望請隨國號、賜姓字、因賜

大日本史卷之二百

賀羅造

續日本紀

賀羅造字望高國號觀致字因觀

高庭氏渤海人高多佛之後也嗟峨帝時多

佛賜姓高庭名高雄

日本後紀

世孫美意帝田原

賀羅丸心羅國入于野味旗

○書林神祕之錄

元明聖武開有太保禮秩再官同

中食古京人韓人田品十六國不

入丸影味帝却野賢蘇少日韓人真貞顯豐

益韓人丸之對也又百豐謙丸出自韓

大日本史卷之二百



爾公直

