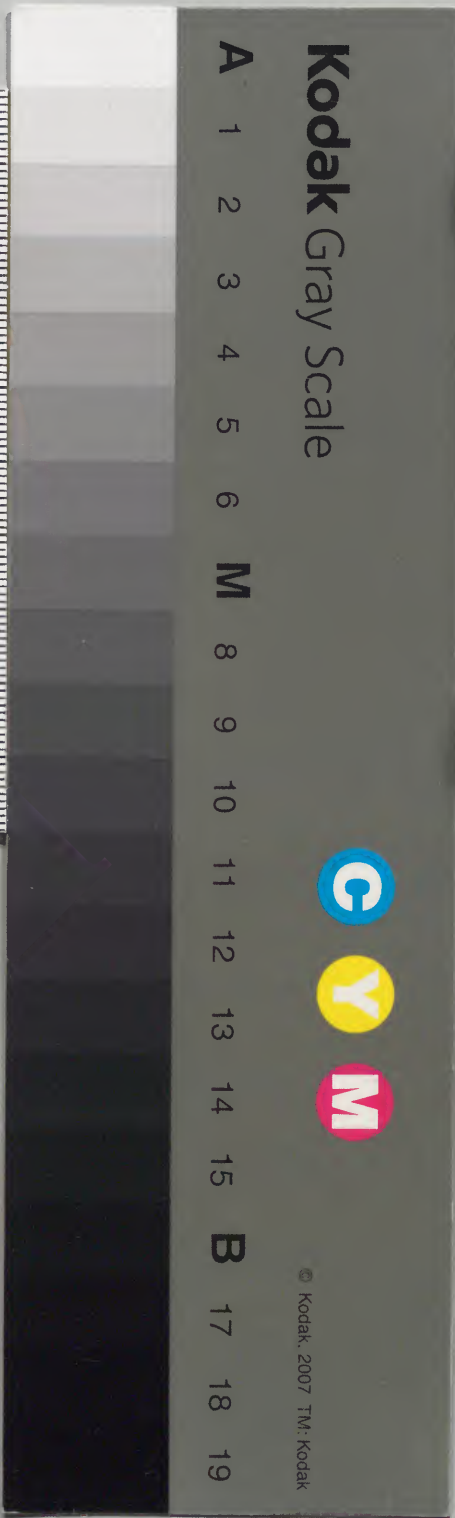




漢書門
類
冊架
○○○
○○○

內閣文庫
番號 漢 9123
冊數 8 (1)
函號 292 63

292-63



乾隆乙酉開雕

湖山便覽

翻刻必究

序

蘇子曰浙之有西湖猶人之有眉目

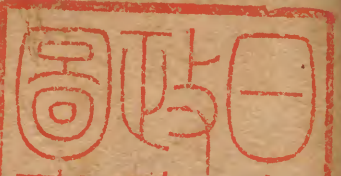
也其名著於天下久矣文人學士搜

易遊隱博攷載籍以標奇紀勝者自

田氏遊覽志而外不下數十家可謂

夥矣晴江湖山便覽之作不綦贅乎

是不然西湖之勝至今日而畢顯其



遇至今日而獨隆自白太傅濟治築
陽繼之者蘇文忠雖靈秀實天地所
鍾毓然豈不以人重哉向使堙鬱于
荒陬僻壤蛇龍居之草木誰逼騷人
遷客足然所不至則羈雌離歎叫噪
躑躅於其間而已即其奇怪幽阻不
自掩抑或偶著於圖經必不能刻畫

發露若斯之盛也夫騷人遷客流覽
標舉尚足以明揚勝地而况遭逢

聖明幸之以

翠罕旌之以

璇題者哉西湖自唐宗以來雖已名
甲天下然多壅塞不治我

聖祖仁皇帝六巡江浙築

行殿於孤山之麓輯玉帛而朝諸侯
皇上率

祖攸行三十年間

親巡者四

天章寶墨後先相輝映焉山川草木
沐浴

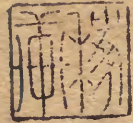
雨膏吐華揚靈以答

宸顧譬之茅檐蔀屋莫不各有獻芹
負曝之忱其與寂寞寬閒徒見賞於
騷人遷客者何如也古來巖穴栖遁
之士其聲名亦足以馳騫當時流光
奕禩然其遭逢不偶或不免潦落抑
塞之憾豈若都俞一堂有明良喜起
之樂哉湖山之遇亦千載一時也或

者謂金碧琳瑯非山林本色則是臯
夔稷契遜於稟由務光非篤論矣西
湖之奇勝遭際既非若舊日比則推
闡論述以發皇之者又豈特如田氏
諸志而已晴江之作烏可少哉且其
書也較舊志文損而事增其足以添
飾名區而見珍於士君子之標奇好

古者無疑也爰序而行之

乾隆乙酉夏五月茶山友人錢維城
序



凡例

一專爲湖山撰述之書今行世者有田氏西湖游覽志
李公西湖志田志總叙之外悉依塗徑蟬聯而及李
志別水利等二十門於志體固以李志爲得而騷人
治客尋幽討勝之所取則以田志爲便是編徒以便
人披覽爲指故仍倣田氏次路之例

一西湖入 國朝來疏濬得宜膏波潤溢

翠華屢幸

宸藻分頒山輝川媚乃以超越前古今恭紀

行宮冠於編首附以湖山六井十景總叙都為一卷題曰

總叙俾後之人游詠太平知

上德之所及者廣也

一凡峰厓亭宇祠廟寺塔

御題扁額隨地恭紀以昭盛概

御製詩文充耀湖岫炳為明聖榮觀短書俗記僅供游歷

挾持不敢褻載謹擬別繕鉅冊捧颺

一周氏武林舊事所述湖山勝概先南山次孤山次北

山田志先孤山次南山次北山次吳山今孤山恭建

行宮愈宜首列而北山與孤山隣近南山與吳山貫聯故

孤山下即次以北山然後列南山以及吳山

一前志沿江諸蹟悉雜出于南山卷中仍之既嫌叢雜

闕之又恐呈漏今乃別為一卷以與吳山路並列筭

終

一諸山阜交翔互伏綿亘不絕雖在南北兩山難以鑿

指其真界也今每卷分四五節每節或就舉一山為

主而以其附近諸蹟隸焉此特因便覽計擬其大略

區別之

一每節以分隸諸蹟標一細目前後左右略爲疏析現
今所存者大書古有今無者小注于下令覽者易于
檢討序述之處不復詮釋存廢

一 是編意在詳古略今凡唐宋故蹟雖小必登前志脫
略者一一蒐補明季以來宦祠賓館墓堂僧舍之類
非卓然著見及有關大計者概從其略

一 宋元人杭州掌故詳博而現存者以潛氏臨安志爲
最其次則都城紀勝四朝聞見錄錄武林舊事
錢塘遺事等書今凡採證多生於此而佐以諸

雜史別集碑記宋元未載者方及明人無根之說未
敢擅入一字第以卷帙簡約不能盡出書目

一 凡舊蹟流傳或地有變移或各有更易或記志未審
或轉襲致訛加以釋老之徒假託藉重流俗之口增
飾無稽所可確然不疑十僅五六今值舛謬顯然者
刪棄不收小訛則隨文刊正或兼辨論以發明之

一 藝文惟首卷錄文數篇餘以卷約置之文中有資攷
證事寔一一摘入叙說詩于前賢名作外俱避前志
已錄補所未收或值地偏蹟僻偶仍一二近人之作

惟未經前人涉筆者採之凡詩皆出原題

一李志補訂田志闕誤甚多而是編較李志又增目三

百有奇事寔則增易幾半古人謂鑿荒難而遵塗易

良不虛耳倘是編猶有遺漏及仍襲前譌所靳望于

後之秉筆者

一 是編經始于甲申季秋尋以他事牽率中輟乙酉初

夏坊友請卒業而前八卷已開雕矣故乙酉

南巡盛典未及恭紀

目錄

卷一 紀盛

聖因寺

行宮

湖總敘

六井

卷二 孤山路

白沙隄

嘉澤廟

學士溝

斷橋

垂露亭

蓮池菴

照膽臺

朱文公祠

西林橋

斷橋殘雪亭

錦帶橋

陸宣公祠

吟香別業

葉居仲

總宜園

望湖亭

平湖秋月亭

凝碧園

秦樓

山總敘

十景

湖山更覽目錄

宅 巢雲居

蘇小小墓

孤山 歲寒巖

四照閣

歲寒亭

後湖

林處士隱居

靖祠 四賢祠

水亭

放鶴亭

梅亭

和靖墓

馮瑞寶勝院

西閣

高菊圃墓

宋藏冰室

馮瑞寶

雪堂 報恩院

六一泉

高僧塔

開泉

僕夫泉

寺 辟支塔

柏堂

竹閣

東坡菴

數峰閣

果觀音院

參寥泉

四聖延祥觀

僧錄房

金沙井

堂 瀛嶼

小蓬萊閣

香月亭

拒翠堂

西太乙宮

楊公濟莊

易從山亭

董靜傳書樓

孤山草堂

梅隱

水竹居

梅花嶼

大雅堂

孤山草堂

賈亭

蘇公隄

映波橋

先賢堂

旌德觀

定香寺

花馬

花港觀魚亭

鎖瀾橋

湖山堂

三賢堂

隄橋

望山橋

花港

蘇隱春曉樓

懷山臺

卷三 孤山路

圓通接待巷

東浦橋

松窗

跨虹橋

曲院風

荷亭

烟水磯

西湖書院

崇文書院

秋水觀

梅花塢

陳侍御園

魏奄

裏湖

金沙港

趙公隄

趙院

杜叔謙宅

小隱園

金沙隄

玉帶橋

關帝

外湖

楊公隄

裏六橋

湖心亭

湖心詩社

放生池

三塔

三潭

水

卷四 北山路

錢塘門

錢塘

九曲城

史君新徑

秀邱園

九曲法

南漪堂

玉壺園

雙清樓

來鵲樓

鏡閣

昭慶

寺 白蓮堂

戒壇

望湖樓

先得樓

錢塘尉司

廨 片

湖山再覽目錄

湖山仙覽

白公堤 下湖 石函橋 德生堂 水磨頭 姜石帶 萬

連蕩 湧泉 羊坊橋 霍山 桃花港 精進院 慶忌塔

哇哇宕 靈備窟 羊角埂 松木場 東西馬厓

梅莊園 茵閣 泥橋 西觀音山 宋試院 崇壽寺 學士軒 天然閣

寶石山 壽星石 保叔塔 一勺泉 善住閣 看松臺

來鳳亭 寶勝院 黃子久別業 巾子峰 金輪苑

天院 保稷山 屯霞石 秦皇窰 船石 大佛寺

十三間樓 倚醉閣 多寶院 吾邱道文塚 飲綠亭

孫花翁墓 秀野園 嘉澤廟 薦菊泉 具美園 飲綠亭

葛嶺 上智果寺 壽星院 江湖偉觀 普安寺 陳文

精舍 治平寺 玉清宮 初陽臺 葛丹井 涵青

仙墓 神光樓 井西丹房 隱真館 葛無懷居

鳳林寺 快活園 嘉德永壽寺 竹閣元

頭巖 顯明院 洪忠宣祠 寶嚴院 趙紫芝墓 虎

堂 後栗園 養樂園 多寶閣 香月鄰 招賢寺

琉璃講寺 後僕夫泉 半春園 竹西山居 樂壽

樓霞嶺 忠烈廟 流芳亭 項承恩書畫肆 仇山郵墓

雲洞 雙桐巷 嶺雲窩 古劍閣 輔文侯墓 白

沙泉 金鼓洞 掃帚塢 黃龍洞 護國仁王寺

黃龍祠 天龍洞 六夢巖 永安院

仙姑山 耿家步 鮮于伯機故廬 石板巷 張烈文侯

塢 清蓮寺 廖葯洲園 神仙宮 佛光福壽院 青枝

心亭 細雨泉 晴雨軒 聖水池 曾向院 鄭竹

胡山更覽目錄

三

隱墓 鮑家田 南禪資福尼寺 秀野園 神霄雷
院 靈峰禪寺 聽泉石 桃源嶺 宋濟王墓 普
濟

九里松 行春橋 小行春橋 雙峰插雲亭 宋步軍教
場 嬉游園 忠勇廟 明真宮 錢氏書藏

斑衣園 青松居士宅 胭脂嶺 普福寺 圓覺天
台教寺 朱行人祠 石獅子路 水竹塢 黑觀音

堂 集慶講寺 月波亭 白樂橋 陳明
府廟 香林園 宋聖 表君亭 二寺門

靈隱山 漢會稽西都尉治 漢錢塘縣治 雲林寺
經幢 千佛閣 羅漢殿 直指堂 蓮峰堂

白雲菴 唐公祠 蘸筆池 歸雲菴 羅漢洞 西
澗 西菴 紫竹林 松霽山房 幽巖山房 靈鷲

會聖寺 靈山海 望海閣 巢穴鳴 靜光菴 韜光
北高峰 北高峰塔 呂真人祠 玉泉家 石室 資

嚴山 石筍峰 白沙泉 普圓院 白衲菴 寧峰
菴 龍門山 楊梅石門 石佛菴 吳寺園 永安
縞舍 粟山 石人嶺 宋吳宣靖王 扶苓泉
墓 特思薦福寺 無着塔

卷六 北山路

飛來峰 龍泓洞 丁翰之憩館 理公巖 射旭洞 青
林岩 青壁檻 丹厓 紫微亭 石橋 臥犀

泉 錢源 於泉 暖泉 禮泉 西塢漾 冷泉亭
石門澗 連岩棧 伏龍棧 臥龍石 隱居堂

虛白亭 候仙亭 觀風亭 見山亭 壑雷亭 翠
微亭 迴龍橋 春涼亭 合澗橋 白猿峰 呼猿

洞 飯核臺 聽奇亭 醉石
白關 青蓮山房

下天竺 天然山 法鏡寺 佛殿立石 煥丹井 七葉
堂 西嶺草堂 蒼菴堂 金光明三昧堂 口

觀菴 宋御書閣 宋御園 枕流亭 跳珠軒 籍
簷軒 岩栖山房 月桂峰 月桂亭 曲水亭 香

對山更遠百餘

林洞 神尼塔 再來泉 日月岩 夢謝
亭 翻經臺 蓮花峰 三生石 玉女岩

中天竺 中竺寺 華嚴閣 天香閣 白衣觀音堂 如
葛塢 意泉 寶掌橋 永清塢 稽留峰 思真堂

塔 中印峰 水月池 真觀
上天竺 法喜寺 蕭儀亭 經幢 多福院 復菴 白

雲堂 十六觀堂 天仙樓 秋芳閣 雲漢閣
雙檜軒 謝展亭 湖山佳處 竹雲樓 乳竇峰

白雲峰 雲液池 琴岡 烏石岩 雙檜峰 雲
隱塢 幽涼嶺 天門山

邱常嶺

卷七 南山路

湧金門 湧金樓 豐樂樓 湖堂 杏花園 迎光樓
舊廡 環碧園 養魚莊 二賢祠 集賢亭 張子野

水亭 小瀛洲 兩峰書院

清波門 爽景園 學士橋 柳浪橋 興福院 定水院
雲芝寺 依光堂 顯應觀 周昭禮宅 周元公祠

亭 宋省馬院 長橋 飛仙里 水南半隱 南園

水閣

南屏山 慧日峰 南屏書院 南屏別墅 南屏吟社
淨慈寺 淨慈鐘樓 南屏晚鐘亭 萬工池

雙井 羅漢堂 宗鏡堂 慧日閣 天鏡樓 蓮花
洞 居然亭 石佛洞 羅漢洞 獨秀石 宋望祭

殿 高士塢 萬峰山房 雨花臺 叢玉軒 普度
親菴 興教寺 金鑰池 小有天園 幽居洞

喜巖 琴臺 丹厓

雷峰 摩厓石經 南山亭 顯嚴院 南軒 雷峰西照
徐立之宅 雷峰塔 宋臨安府社 稷壇 小昭慶寺

惠照寺 甘園 謝府新園 漪園 小蓬萊 上
清宮 寓林 讀書林 南山小築 鶴渚 翠芳園

湖山更覽目錄

真珠園 荷香亭 藕
花居 淨相院 普寧院
方家峪 小南屏山 廣教院 吳越武肅王廟 烏龍井
襄親崇壽寺 鳳凰泉 觀音洞 西蓮瑞相院 忠節祠
冀王園 華津洞 梯雲嶺 靈遠軒 水月寺 靈

卷八 南山路

赤山 赤山步 浴鶴灣 宋造會紙局 李忠勇墓 玉
洞 法雲寺 華嚴閣 玉岑詩社 惠因洞 鐵窗橋
九曜山 太子灣 寶林寺 法因寺 發祥祠 廣法院
齊樹樓 脩吉寺 石屋嶺 石屋洞 甘溪 大仁寺
佛手巖 聯峯 水樂洞 水樂園亭 西關淨化堂

點石菴 歸雲
石佛接待院

南高峰 南高峰塔 榮國寺 先照壇 最上菴 天池
三台山 法相寺 法相山亭 定光菴 劉公泉

大慈山 錢糧司嶺 荆山沅 甘露寺 屏風山 白鶴
樵歌嶺 崇先龔慶寺 虎跑泉 滴翠軒 翠樾堂
真珠泉 越玉臺 兒門

卷九 南山路

丁家山 丁家山亭 蕉石山房 大麥嶺 花家山 盧
麥嶺 強幾聖墓 旌德顯慶寺 觀音泉 醉白樓 小

靈石山 靈石寺 靈石西菴 崇因報德院 薛太尉墓
積慶山 冰壑書堂 君子泉 放馬場 飲

月山更宜

馬橋 栖真院 吳越仰妃墓 章郇公墓 贊寧塔

棋盤山 金沙泉 崇恩演福寺 夕佳樓 淨林

廣福院 暗竹園 無垢院 松聲樓 雞籠山 陳

寺丞墓 金鐘峰 方山 白蓮院 玉鈞澗 登善

外史墓 龍井寺 過溪亭 龍泓澗 聽泉亭

風篁嶺 龍運石 一片雲 滌心沼 方圓菴 翠峯閣

龍王祠 茶坡 玉泓池 薩埵石 辨才塔 鉢

池 小水樂 蒸壁山房 石室 龍井山齋 老龍

井 壽聖院 潮音堂 訥齋 開堂 照閣 寂室

九溪 十八澗 褚秘書墓 楊梅塢

理安山 澹社 涌泉菴 法

住菴 馬鞍山 保壽院

百丈塢 石壁山

五雲山 真際 耀峰 天柱寺 洗心亭 亭

卷十 南山路

萬松嶺 敷文書院 圭石 振衣亭 見湖亭 留月臺

閣 富覽園 報恩寺 報先菴 陳公實宅 天章

茶坊嶺 惠明院 郭公泉 唐州治 虛白堂

鳳凰山 八蟠嶺 鳳門泉 柳浦 因嚴亭 西園 南亭

東樓 高齋 淸暉樓 握髮殿 八會亭 天長樓

吳越國治 雙門 錢唐府亭 北宋州治 中和堂

功臣堂 碧波亭 望越亭 淸風亭 燕思閣 紅

梅閣 隱秀齋 鳳味堂 南宋行宮 宮城 文德

殿 垂拱殿 崇政殿 延和殿 福寧殿 後苑 小西

損齋 選德殿 慈寧宮 坤寧殿 後苑 小西

山道直打象

七

湖澄碧殿 鍾美堂 翠寒堂 芙蓉閣 荷桂閣
 披香閣 明遠樓 別是一家春 觀堂 天開圖
 畫臺 東宮 學士院 報國寺 舞鳳軒 鳳龍菴
 小仙林寺 三松軒 映壁菴 流孟亭 尊勝寺
 望江亭 桐井 白塔 迴峰 洗馬池 般若寺
 烏龍廟 興元寺 海鮮橋 中峰 望海亭 天
 峰孤嘯亭 郭公泉 崇聖塔 勝果寺 三佛石
 松濤閣 崇聖院 月岩 月榭 排衙石 介亭
 金犀洞 蔡元長第 宋殿前司衙 梵天寺 釋迦
 舍利塔 靈鰻井 張居士隱居 雙鳳山居 鳳山
 書屋
 光明寺

卷十一 江干路

錢塘江 江湖 候潮門 捍海塘 鐵幢浦 疊雪樓
 映江樓 樟亭驛 貼沙河 廟子灣 昭祝廟 安濟亭
 樓 跌發亭 草閣 浙江亭 觀湖樓 浙江渡
 廣陵侯廟

包家山 冷水峪 壯觀園 福泉菴 山川壇 三一菴
 宋嘉會門 宋直輅院 宋御馬院 象院

紅橋 美玖橋 玉津園 宋禧
 田 鴻雁池 高祿壇 白塔嶺

龍山 石龍 龍居里 玉厨山 吳越文穆王墓 武功
 堂 表忠觀 玉虛觀 勝相寺 真覺院 褚高

士墓 鄭繼之寓居 育玉山 慈雲嶺 登雲臺
 江湖偉觀亭 永壽寺 吳越吳夫人墓 勳賢祠

太極亭 宋郊壇 淨明院 易安齋 天龍寺 天
 華寺 龍華寶乘院 司馬溫公祠 貫酸齋別業

龍山 務
 月輪山 南果園 開化寺 六和塔 金魚池 秀江亭
 白賁亭 水軒 真聖觀 靈泉廣福院 砂

井 秦望山 羅
 刹石 龍山渡

定山 龍門 徐村嶺 羅昭諫墓 劉解王墓 范村
 未橋 楊村 壘山 風水洞 慈嚴院 界石院

浮山 漁
浦 廟山

卷十二 吳山路

吳山	城隍廟	承天靈應觀	天開圖畫閣	清暉亭
太虛樓	惠應廟	梓檀行祠	如此江山亭	吳
山別業	火德廟	巫山十二峰	李隱君齋	強幾
聖宅	李公畧寓閣	有餘清軒	吳山元隱	方寸
地	冷起敬隱居	泉石山房	保民坊	宋侍衛馬
軍司衙	宋司農寺	寶月山	寶月寺	黑龍潭
天井	法惠寺	螺子峰	鐵冶嶺	宋侍
衛步軍司衙	郭婆井	楊鐵厓讀書處	七寶院	廣巖
七寶山	大觀臺	坎卦壇	汪越公廟	寶山
院	櫻桃園	五臺宅	王明清寓居	寶山
青霞洞	龍神廟	寶奎寺	三茅寧壽觀	三仙閣
石龍泉	梅亭	寅賓亭	江湖一覽亭	鍾翠亭
通元觀	白鹿泉	開寶仁王寺	清平山	開元
寺	定水寺	雲居山	雲居聖水寺	三佛泉

元亭
金地寺

瑞石山	紫陽洞	歸雲洞	望江樓	橐駝峰	紫陽菴
風洞	丁仙亭	瑞石山房	飛來石	月波池	雪
古堂	涼雲洞	寶蓮山	金星洞	莫能名齋	閣
巖	青衣泉	重陽菴	寶成寺	瑞石泉	感花

宋太廟
紫陽別墅

伍公山	伍公廟	英衛閣	石佛院	宋都進奏院	海
德觀	有美堂	天明宮	東嶽中興觀	宋太史局	至
后宅	宋左右	騏驎院	宋七官宅	水神廟	宋楊太
園山	胥山坊	吳山井	長慶坊	忠義廟	宋楊太
寺	元妙觀	子午泉	普光菴	鎮海樓	百法
宗				灌肺嶺	

陽宮

月山更遠月像

九

湖山便覽目錄

九

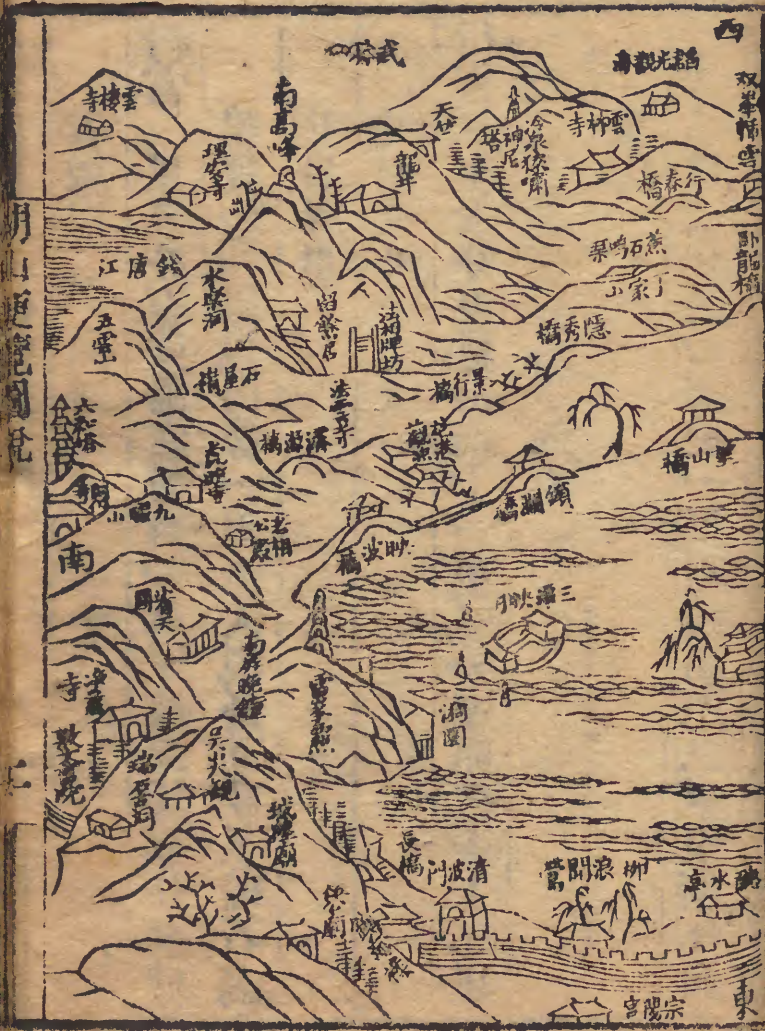
恭摹

南巡進呈

御覽西湖山水道里全圖

并說

湖山便覽目錄



省城內

行宮一里五分至宗陽宮轉西一里至鎮海樓五分至城隍牌坊一里吳山麓一里至大觀臺五分至瑞石洞
共計五里

又內

行宮三里七分至鳳山門十一里三分至開化寺十三里
至雲樓共計二十八里

又內

行宮三里七分過六部橋一里至候潮門三里至浙江秋

濤共計七里七分

又內

行宮三里七分至鳳山門轉西八分至地藏殿一里至敷文書院二里五分至淨慈寺二里至小有天園二里八分至老相公殿一里五分至水樂洞五里五分至理安寺共計十八里再自老相公殿轉南四里二分至虎跑寺又內

行宮八里至教場演武廳三里至昭慶寺一里至斷橋殘雪二里至平湖秋月五里至吟香別業又五分梅林

歸鶴至外

行宮共計十五里

又外

行宮二里至曲院風荷花神廟轉北一里九分至紫雲洞

一里一分至黃山積翠再自花神廟三里至玉泉三

里至雙峰插雲四里至雲林寺二里至韶光六里至

上天竺共計二十三里

又外

行宮水道六里至柳浪聞鶯四里至三潭印月一里至漪

園三里至湖心亭二里至蘇堤春曉二里至蘇堤石鳴

琴共計十八里

又外

行宮由蘇堤七里至花港觀魚一里至法雲寺八里至雷

餘山居再自花港觀魚十五里至龍井共計三十一

里

湖山便覽卷一

湖山便覽卷一

仁和翟瀚同緝

紀盛

聖因寺 康熙四十四年

聖祖仁皇帝省方幸浙臣民欣忭愛戴恭建 行宮於孤山

錦帶橋西為 駐蹕之所南而聖湖東屏百雉全攬

湖山之勝

御題正殿額曰澄觀齋內一層曰涵清居進東曰西湖山房

更東曰攬勝齋後則因山疊石歷磴而上有泉泓然

湖山便覽卷一 聖因寺

題曰淳泉雍正五年欽奉

世宗憲皇帝諭旨即其地虔供法王祝頌

聖德神功於萬世

欽定寺名為聖因寺

御書門額及澤永湖山額建 萬歲樓恭奉

聖祖神御俾萬姓衣冠咸欽瞻仰 龍幃曦赫凜然有

天威咫尺之義焉 王之麟西湖望 行宮恭紀 柳色搖金

游歌 睿藻雲霞絢名花雨露多千秋明聖水長

此溢恩波。陳元龍遊聖因寺西湖山房 當年奉

湖波遙派 行殿此口安禪憩上方嵐翠迴圍仙仗合

聖恩長人天共引朝元路帝釋宏開

行宮 乾隆十六年

皇上法

祖勤民親奉

皇太后鑾輿巡幸江浙 駐蹕西湖恭建 行宮於聖因寺

西適當孤山正中面臨明聖湖羣山拱衛規制天成

御題正殿額曰明湖福地進垂花門殿窬日月波雲岫後

為園自園徑拾級而登直達孤山之頂有亭巍然湖

光山色環繞輝映

御題曰四照亭亭下脩竹萬竿清陰茂密

御題曰竹涼處循曲徑而西喬柯奇石目不給賞雲氣時

起步屨間

御題曰綠雲徑南為步廊接崇樓樓俯全湖晴波綺縠搖

蕩几牖

御題曰瞰碧樓樓下文石為臺面臨曲沼有泉出崖石間

演清漾碧上挹天光

御題曰貯月泉泉側叢桂常青花時天香馥郁子纍纍如

瑤珠舊志所稱月中桂也

御題曰驚香庭庭後傑閣連雲聳峙霄漢

御題曰領要閣啟扉而入高館崇閣中植玉蘭數本遠望

如瓊枝玉樹

御題曰玉蘭館館右山徑逶迤有石壁拱立

御題曰繡壁空青其上恭建

御碑亭敬摹

宸章雲漢昭回煥耀天宇數千年明聖之符實徵於今日

沈德潛恭和 御製西湖行宮八景元韻 四

云 照亭 突兀最高頂空亭四望中全收湖影碧小

綏砌花紅山繞層層障樓披面面風 皇情煥勝

景送日總無窮 竹涼處 一經萬竿綠人心到此

京陰陰凝滴雨細細微生香深處聞鳥語疎邊漏日
 光可宜携枕簟消受夏天長綠雲徑是徑皆添
 綠無林不起雲鶴衣沾翠潤推語帶風聞古幹綠
 蔓高坡蝕蘇紋開行疑世外何處有翳紛暇碧樓
 雲際置身高推俯素濤聯恐湖濶靜暫息
 聖躬勞玩此鳧鷖樂長懷稽阮會心因得句
 天子是詩豪貯月泉圓影入平池一泓怡受之
 虛明兩無着蕩漾總相宜方寸靈臺滿高天宿霧披
 鏡花同會悟坐玩故遲遲驚香庭鶯嶺連蟻質
 庭前樹樹芳秋高因起粟中美自能黃種豈從天下
 花因泥露涼吾無隱乎爾悟得木屋香領要閣
 湖山獻奇巧一難探窮領具要自得陶潛風
 放眼迹象外游心空明中聖人觀物外寧與常
 人同玉蘭館壓樹堆殘雪辛夷別種開剡川傳
 傳館不來為楫問屈子應重楚中樹
 清蛟不來為楫問屈子應重楚中樹

湖 鄴道元水經注錢塘縣南江側有明聖湖父老傳

言湖有金牛古見之神化莫測湖取名焉源出武林
 山漢書地理志錢塘有武林山武林水所出也關駟
 十三州志云山出錢水東入于海鄴氏謂今無此水
 張君房辨錢塘引十三州記言武林東西瀆二水東
 曰龍源橫過靈隱寺前即龍溪也西曰錢源其流洪
 大下山二里八十步運橫坑橋入于錢湖蓋錢源之
 聚瀆也湖一名金牛一名明聖而錢湖乃其本名今
 城西第一門曰錢湖門可驗其實次北第二曰湧金
 門即金牛出見之所也第三曰錢塘門蓋自前古以

湖山更覽卷一 湖

來居人築塘以備錢湖之水也劉淵林吳郡賦注錢塘武林龍川出其壩可爲龍源龍溪之証太平寰宇記錢塘古泉亭有紫水如霞可爲錢源洪大之證然則錢塘云者特以備錢湖水通典引舊錢塘記謂漢議曹華信募人築塘能致一斛土者與錢一千故名錢塘其說虛矣自塘之築湖名遂亦增以塘字咸淳臨安志但云舊名錢塘湖不知尚有武林水錢水錢湖明聖湖金牛湖及龍川錢源諸名在矣西湖之稱始見于唐人別集吳志孫皓傳言皓爲烏程侯遣就

國西湖民景養相賄當大貴此當是別一西湖何也西湖以在縣西得名漢魏時錢塘治在武林山下湖未負其西不應預有此名也自唐以還湖名時復別立長慶中白居易作石函以洩湖水由是有石函湖之稱其水之東北輸者時人以爲下湖由是有上湖之稱宋天禧中王欽若請以全湖爲放生所由是有放生池之稱元祐中蘇軾築隄湖中截湖爲二由是有裏湖外湖之稱蘇有若把西湖比西子句由是有西子湖之稱明孫一元本李白與尚書郎張謂泛沔

川南湖因改郎官湖故事由是有高士湖之稱說者以古樂府西陵松柏下爲指錢塘西湖史達祖有船向西陵佳處放句由是有西陵之稱西陵一作西冷由是有西冷之稱以上諸名今惟以供詞人澀體之用而世所通稱則群謂之西湖焉耳蘇公守杭守穎皆有西湖後謫惠州亦有西湖楊萬里嘗有詩云三處西湖一色秋錢塘汝穎及羅浮東坡元是西湖長不到羅浮那得休近王暉作西湖放曠天下之以西湖名者凡三十有一而求其山水之秀麗則未有如

杭者故杭之西湖特著稱焉舊志言西湖故與江通引酈氏水經注及駱賓王樓觀滄海日門對浙江湖楊巨源曾過靈隱江邊寺獨宿東樓看海門二詩爲據又言西湖大佛石爲秦皇纜船所湖本通海東至沙河塘向南一帶皆大江也故秦皇泛海艤舟于此田汝成西湖遊覽志謂其不然毛先舒尤力辨之云西湖南稍近江尚有慈雲萬松二大嶺隔之古必無相通理竊謂唐時詩人或卽眺望所及言之誠不得爲實據在秦時則難以遠斷也湖南重岡複嶺大段

形勢不隨陵谷變遷在湖東則難以臆測也漢立縣治于靈隱山下豈舍平土而弗居哉華信築防海大塘去縣東只一里彼時縣東今縣西也故張氏以錢塘門爲漢人築塘備錢湖處則江海與湖至漢始隔秦皇纜船容有之矣隋時移縣築城胥山猶在江口湖之去江仍未甚遠唐白居易築隄捍湖見新唐書本傳今稱白公隄者乃其捍禦江水所也錢氏有國復于郡城東北築大小二堰隔絕江水不放入城見蘇軾請開湖狀堰在天宗門外去湖僅二里許其旁

曰泛洋湖古江水泛溢地也自此東北十八里有詔息湖水經注謂秦皇巡狩所憩然則江湖之通舊在東北自詔息經泛洋至白公築堤處其蹟可歷歷識詔息與纜船二事尤合符節未可竟斥前人爲無稽也隋築杭城時居民猶苦鹵飲唐刺史李泌引湖水入城爲六井易鹹爲甘民甚利之白居易築捍湖隄作石函鍾洩其水溉田千頃自爲石記歲久浚治不時湖或堙塞吳越錢王乃置撩湖兵士千人宋大中祥符初郡守王濟增置斗門以白公舊記刻石天禧

四年湖爲放生池禁民採捕姦豪乘之往往陰擁爲
利慶歷初守鄭戩發屬縣丁夫數萬盡闢豪族僧坊
所占仁宗嘉獎仍詔本郡歲治如戩法元祐時積葑
成田湖面堙塞過半守蘇軾上言湖之不可廢者五
取葑積湖以爲長隄募人種菱湖中歲入其利以備
脩治自是湖面大展紹興建都知府張澄請置廂軍
兵士委錢塘縣尉兼領其事專一浚湖其後若湯鵬
舉之增置板閘若周濂之禁止圍佃若張杓之遏抑
豪右若趙與簞之疏引水道若潛說友之脩葺隄岸

勤水利者歷世多有終宋之世湖無壅淤元代守令
治湖者無人故元史河渠志不及西湖時民多鬻割
湖址以爲桑田明初籍之遂起額稅向稱際山爲岸
至是而去山甚遠矣景泰七年尚書孫原貞始建議
脩築二閘繼是都御史劉敷御史吳元文等咸有題
請而浮議蜂起有力者百計阻之成宏間郡守胡濬
稍闢外湖布政使甯良創開水門御史謝秉中清理
續占吳一貫脩築石堰前作後承漸見功緒正德三
年郡守楊孟瑛銳情恢復力排群議言于御史車梁

上疏請之以為西湖當開者五部議報可遂發帑役
丁斥毀田蕩三千四百餘畝除豁額糧九百三十餘
石有明開浚之功惟斯為最嘉靖時禁侵占者有御
史傅鳳翔雁尚鵬而豪奪陰占紛紛不息漸至砂磧
築塞葑草彌望郡人陳善縣令沈匡濟雖先後建議
疏通皆徒託諸空言而已

皇清一興即大興水利順治十一年六月

即該處責地方官脩築隄防以時蓄洩西湖景象自此更

康熙二十八年己巳

聖祖仁皇帝省方至浙駐蹕西湖

御製詩序諄諄以開湖溉田築隄瀦水為務閱己卯癸未乙

酉丁亥之歲屢次

巡幸官民踴躍林舞恭先濬治西湖並疏湧金門城河以達

御舫

聖恩汪濊至今與湖波沾沐靡涯

世宗憲皇帝特因西湖水利切繫民生

敕令工部查議行該省確勘具題總督覺羅滿保巡撫黃叔

琳請將從前民占田蕩四百四十餘畝依照舊址清

出應徵糧米准其豁除淤淺沙灘三千一百二十餘畝疏濬深潔以暢湖流舊隄坍塌之處卽將所挑沙草帮築裏湖各橋建閘啟閉不使浮土再入湖內奉旨允行乃令鹽驛副使王鈞經理其役工程銀四萬有奇王鈞乞奏捐助四年工竣舊志稱湖周三十里至此清查實存二十二里四分爲時稍久又有爲小民占作田蕩並淤淺成灘者二里有奇乾隆辛未天子法行巡守六典臨幸西湖丁丑壬午再幸舉凡利益生民之事無一不厪

聖懷大沛恩澤咨悉仁和海寧一帶田畝必藉湖水灌溉特諭守臣除已墾熟外不許再行侵占巡撫揚廷璋遵奉丈勘逐段清立標記以有碍水道之地蕩沙灘一里有奇開空歸湖已成田者概溥

皇恩免其創廢按畝徵租歸歲脩項仍于湧金門一天山長橋湖山神廟四岸立石永禁繪圖存案每冬令地方官按圖勘驗由是惠澤滂敷下游農田仰藉充給年穀順成民物殷阜湖山景色更覺粲然收觀士庶歌咏太平優游化日咸謂有湖以來未有如今日之

盛者也。白居易錢塘湖石記。錢塘湖一名上湖北。五餘頃。每有石函。南有筓。凡放水。溉田。每減一寸。溉十。冬旱。若隄防。如法。蓄洩。及時。即瀕河。干餘頃。田無凶。年矣。自錢塘至鹽官。界應。激夾官河。田須放水。深淺。待。河從河入。田。淮。鹽。鐵。使。舊法。又須先量湖水。深淺。待。脩築河隄。高加數尺。水亦隨加。即不啻足矣。脫或不。足。即更決。臨平湖。添注官河。又有餘矣。俗云。決放湖。水。不利。錢塘縣官。多假他詞。以惑刺史。或云。魚龍無。所托。或云。菱芡。失其利。且魚龍。與生民之命。孰急。菱。芡。與稻梁之利。孰多。斷可知矣。又云。放湖。即郭內。六。井。無水。亦妄也。且湖底。高井管。低湖中。又有泉。數十。眼。湖耗。則泉湧。雖竭。湖水。而泉。中。有。餘。况。前。後。放。湖。終。不。至。竭。而。云。井。無。水。謬。矣。湖。中。有。無。稅。田。約。十。數。頃。湖。淺。則。田。出。湖。深。則。田。沒。田。戶。多。與。所。由。計。會。盜。洩。湖。水。以。利。私。田。其。石。函。南。筓。并。小。筓。非。澆。田。時。並。須。封。閉。築。塞。數。合。巡。檢。小。有。漏。弊。罪。責。所。由。即。

無盜洩之弊矣。又若霖雨三日。已上。即往往隄決。須。所。由。巡。守。為。之。預。防。其。筓。之。南。舊。有。缺。岸。若。水。暴。漲。也。即。于。缺。岸。洩。之。又。不。溢。兼。于。石。函。內。筓。之。防。隄。潰。也。大。約。水。去。石。函。口。一。尺。為。限。過。此。須。洩。之。子。在。郡。書。子。石。欲。請。者。易。曉。故。不。文。其。言。○。蘇。軾。乞。開。杭。州。西湖。狀。中。白。居。易。為。湖。如。人。之。有。眉。目。益。不。可。廢。也。唐。長。慶。中。白。居。易。為。湖。如。人。之。有。眉。目。益。不。可。廢。也。錢。氏。有。國。置。撥。湖。兵。士。千。人。日。夜。開。浚。自。國。初。以。來。稍。廢。不。治。水。涸。草。生。漸。成。葑。田。熙。寧。中。臣。通。判。本。州。湖。之。葑。合。者。蓋。十。二。三。耳。而。今。十。六。七。年。之。間。遂。墜。寒。其。半。更。二。十。年。無。西。湖。矣。使。杭。無。西。湖。如。人。去。其。眉。目。豈。復。為。人。乎。臣。愚。無。知。竊。謂。西。湖。有。不。可。廢。者。五。天。藉。中。故。相。王。欽。若。奏。以。西。湖。為。放。生。池。禁。捕。魚。鳥。為。人。王。祐。福。每。歲。四。月。八。日。郡。人。數。萬。會。于。湖。上。所。活。毛。羽。鱗。甲。以。百。萬。數。皆。西。北。向。稽。首。仰。祝。萬。壽。若。一。旦。殫。寒。使。蛟。龍。魚。鼈。同。為。涸。轍。之。鱗。臣。子。坐。觀。亦。何。心。哉。此。西。湖。不。可。廢。者。一。也。杭。之。為。州。本。江。海。

故地水泉鹹苦居民零落自李泌引湖水作六井然
後民足于水井邑日富今湖狹水淺六井漸壞若
十年後盡為葑田則舉城復飲鹹苦其勢必自散
此湖不可廢者二也白居易作石函記云湖數十
里菱蕩穀米所獲不貲此湖不及千頃而下湖十
深闕則運河可取足于湖若湖水不足則必取足
于江潮江潮所過泥沙渾濁一石五斗不出三歲
調兵夫十餘萬開濬四地天官酒之盛未有如杭
者此歲課二十餘萬緡若湖漸淺水不應溝則當
勞人遠取山泉歲不下二十萬計此湖不應溝則
五也臣輒已差官打量湖上計此湖不應溝則當
度用夫二十餘萬工近者伏蒙陛下出糶常平米亦
寬轉運司上供額斛五十餘萬石出糶常平米亦
十萬石又特賜名中路度牒三百而杭當得百道
以聖恩增價名中路度牒三百而杭當得百道臣謹
持折之餘尚得錢米約共十萬餘貫臣謹

募民開湖度可得十萬工自今四月二十八日與
而錢米有限所募未廣葑合之地尚有大半若來者
不繼則前功復棄深可痛惜更得度牒百道一舉募
民除去淨盡不復遺患矣陛下察臣五不可廢之狀
利害較然特出聖斷別賜臣牒一百道使臣得盡
力畢志半年之間自見西湖復唐之舊環三十里際
山為岸則農民父老與羽毛歸介同沐聖澤無窮已
矣○林暉西湖豐樂樓賦以樓成湖上與眾同樂為
韻○十里掌平波頭截橫誠一時之佳致果不日而
能成朝野無塵當與時而同樂湖山如畫多對景以
舒情錢唐故地之豪奢臨安新府之雄壯三子卷陌
兮叢花柳以競如十萬人望流傳今古只誇雨後
極天下之選風物該人聞之望流傳今古只誇雨後
之問多少繁華盡簇西湖之上踞虎盤龍橫電駕虹
平地聳蓬萊之島飛仙移紫府之宮紫綵揚上角北
迷芳草于西東幸太平之日久宜行樂以民同樂天
連水連天魚在琉璃影裏畫閣映山山映閣無方
錦障圖中珠簾半捲兮輝上下之闌干酒無方兮

亞高低之樓閣落霞楚天空闊細雨楊園之淡泊
謝展登臨陶巾落魄休誇隨鹿之遊更任狎鷗之樂
玉女巖金沙井依依鄴水之鳧烟霞洞馬嶺松亭柳洲
揚州之鶴嶺未風收浪花捲遠梅竹閣松亭柳洲
池湧金于門外泉跳珠于湖頭碧落雲垂今月照波
平沙影倒分樓疊樓風光相對似蓬春而更好湖波
長在不與歲以俱流翻思烟鎖洞庭輪漁樵之閑話
月沉浦付驕旅以凝愁于是陪五陵年少之歡三
鳥神仙之衆望樵嶺以富覽指蘭舟而日送葛仙營
坡分綠池邊之草吳王故苑分付樽前之夢驪關巢
昔日之燕書柳影當年之鳳水如故星霜屢逾春
泉故老傳松逕幾度于平湖勝賞難遇佳期莫
風易老于長日夕陽幾度于平湖勝賞難遇佳期莫
幸脆管繁絃奏樂府新聲之曲輕衫短帽醉高陽舊
酒之徒其或鶯花懶分蓼芹鏡湖露綺陰分蘭汀蕙
渚秋風桂子之興味臘雪梅花之構縹緲湖晚眺
幾時窮併朱顏而雷與。張神早春。雪。湖。晚。眺。
落日下林坂撫摩。前。晚。漸。流。遇。浦。殘。雪。明。高。峰。

仰視天宇曠德登雲對重關真界昨夜西歸
○白居易餘杭形勝餘杭形勝四方無州傍青山
縣枕湖邊郭荷花三十里湖城松樹一千株夢見亭
占傳名謝教妓樓新道姓蘇獨有使君年太老風光
不稱白髭鬚。又春暹湖上湖上春來以畫圖亂
峯圍繞水平鋪松排山而千重翠月點波心一顆珠
碧毯線頭抽早稻青羅帶展新蒲未能拋得杭州
去一生勾留是此湖。又湖上夜飲。郭外迎人月
湖邊醒酒風誰雷使君飲紅燭在舟中。林逋湖上
初春偶作。梅花開盡臘亦盡晴暖便如寒食天春
色半歸湖岸柳人家多上郭門船文禽相並映短草
翠滋欲生浮嫩烟幾處酒旗山影下細風時已弄繁
弦。又西湖。混元神。本無形。匠出西湖。作畫屏
春水淨。子僧眼。碧曉山。濃似佛。頭青。樂。墟。粉。堵。搖。魚
影。蘭。杜。烟。叢。閣。鷺。翎。往。往。鳴。榔。與。橫。笛。斜。風。細。雨。不
堪。聽。一。池。仲。淹。憶。兩。湖。長。憶。西。湖。勝。鑑。湖。春。波。千
頃。碧。如。鋪。吾。皇。不。讓。明。皇。美。可。賜。疎。狂。賀。老。無。蘇
頌。和。袞。弟。遊。湖。上。諸。寺。叢。林。四。百。見。州。經。盡。在。錢

唐舊縣州十里湖光連北郭千尋巖翠遶南屏松間
 幽徑迎冠蓋竹裏飛泉入戶庭勝境無因朝日對美
 他禪伯老林扃。蔡襄西湖湖上山光一抹青
 宮高下翠巖扁輝收水曲開塵匣春送人家入畫屏
 竹氣更清初霽雨梅英猶細欲殘星吳船越棹知何
 處柳牌長隄月滿汀。蘇軾九月十五日觀月聽琴
 西湖示坐客。白露下。秋草碧空捲微雲孤光為誰
 來似為我與君。水天浮四座河漢落酒樽使我冰雪
 腸不受。麤蕖尚恨琴有絃出魚亂湖文哀弦本舊
 曲妙耳非昔聞。良時失俯仰此見寧朝昏懸知一生
 中道眼無由渾。○又次韻曹子方遊判雪山遊西湖
 詞源灑灑波頭展清唱一聲巖谷滿未容雪積句
 先高豈獨湖開心自遠雲山已作歌眉淺山下碧流
 清似眼尊前酒只新詩何異書魚餐蠹簡。○又飲
 湖上初晴後雨二首。朝曦迎客宴重岡晚雨留人
 入醉鄉此意自佳君不會。杯當屬水仙王。水光
 潑灑晴方好山色空濛雨亦奇欲把西湖比西子淡
 粧濃抹總相宜。○又懷西湖奇景美叔同年。西湖

天下景遊者無思賢深淺隨所得誰能識其全嗟我
 本任直早為世所捐獨專山林樂付與寧非天三百
 六十寺幽尋遂窮年所至得其妙心知口難傳至今
 清夜夢耳目餘芳鮮君持使者節風采燦雲煙清流
 與碧巖安肯為君妍胡不屏騎從暫借僧榻眠續我
 壁間詩清涼洗頭煎策杖無道路直造意所便應逢
 古漁父葦間自負綠問道若有得買魚勿論錢。○陳
 師道次韻蘇公西湖徒魚。赤子取魚如拾塊布網
 鳴根收腹肯豈知激濁與清流恐懼駢頭牽翠帶居
 士仁心到魚鳥會有微生化餘給寧容網目漏吞舟
 誰能烹鮮作葑碎我亦江湖釣竿手誤逐輕車從下
 瀨生當得意蒸鷓邊何須侯封隆焉外不如此魚今
 得所置身暗與神明會徑須作記戒鱗鯉防有任公
 釣東海。○姜特立湖光。湖水浸耶。軟還疑。網練橫
 風來穀文起夜靜鏡奩平初訝琉璃軟還疑網練橫
 微茫連澤國激澗蹙寒汀破碎翻千月泓澄印萬星
 雨餘添點綴日射圓晶瑩橋影虹垂澗松陰幕覆亭
 魚跳全薦玉山臥半沉青小泛依吳榜長搖任楚萍

湖山便覽卷一

擠排李白醉勾引屈原醒眠日宜呼客平時好濯纓
吟哦萬景集未足稱詩情。釋道潛次韻吳承老觀
開西湖偉人謀議不求多事定紛紜自雅阿盡放
龜魚還淨深宵容蕭葦障前坡一朝美事誰為記白
尺蒼崖尚可度天上列星當亦喜月明時下浴晴波
○周紫芝冬至前九日湖冰盡後二日晚晴小舟
循湖心而歸水已稍開書是日所見積雨凝宿陰
寒冰結湖背鷗鷺不敢前龜魚各潛晦誰來貝闕中
鼓棹作澎湃萬玉朝明堂丁東響環珮誰來貝闕中
小現銀色界夕陽似知人微溫散珠玑為我開樊樹
遙山影空翠境勝不可名諸惡聊自悔安得王右丞
萬象歸彩繪遙憐西子寒眉月增點綴○范成大次
嶺韓元咎上巳泛湖休沐辰良不待晴徑稱間客
此開行春衫敗雨任放冷病眼得山元自明採黛濃
歲圍坐晚添藍新潑波篙清栖鴉未到催歸去想被
東風笑薄情。陸游西湖春遊 靈隱前天然後鬼
清神劍作崑崙冷泉亭中樽酒一日可敵千年壽
清明後上巳前千紅百紫爭妖妍葵葵發聲駒鳴邊

歡颺一蹶如登仙人生得意須年少白髮龍鍾空自
笑君不見蕭亭耐事故將軍醉尉怒詆如不問。又
與兒輩泛舟遊西湖一日間陰晴屢易逢着園林
卽歎屏酌泉者荷欲忘歸楊花正與人爭路鳩語還
催雨點衣古寺題名那復在後生識面自應稀驚心
六十餘年事雙塔依然翠微。楊萬里沈秘監招
遊西湖蘇公隄遠柳生烟和靖園深竹映關船人
菱荷香處去人從雲水窟中還似寒如暖清和在欲
雨翻晴頃刻間能為蓬萊老仙伯一杯痛快吸湖山
○又泛舟賞荷四首小泛西湖六月船快吸湖山
水中仙外鋪雲錦千弓地中真琉璃百指天城中
擔上買蓮房未抵西湖泛野航手折荷花剝蓮子露
爲風味月爲香人問暑氣正如炊上了湖船便不
知湖上四時無不好就中說藕花時遊盡西湖
賞盡蓮玉齋落日泊樓船莫嫌此處荷花少剩展湖
光幾鏡天。樓鑰靈芝寺臨西湖倪正父尚書曰此
湖如賢者別久再見儼然如昨感其言而作舊說
西湖比西子君言西湖似賢士吁嗟契闊十五年一

湖山便覽卷一

十五

且相逢祇如此南山北山兩高峰春波灑灑磨青銅
 未能蕩蕩窮勝處倚闌一望開心胸老我挂冠歸田
 里崇知再見烟連水小須夏日醉滿荷晚艇東歸甘
 已矣。又湖亭觀競渡涵虛歌舞擁鄧君兩兩龍
 舟來往頻聞月風光三月景二分烟水八分人錦標
 贏得千人笑畫鼓敲殘一半春薄暮遊船分散去尚
 餘殘酒連湖濱。高孝壽題臨安西湖朱簾白舫
 亂湖光隔岸龍舟競夕陽今日歡遊復明日便將京
 洛看錢唐。朱繼芳湖蕩雙槳入天影野葑綠全
 交魚咬垂絲柳鷗眼折葉菱行人浴岸曲落日挂林
 梢歸去嚴城隔僧門尚可敲。胡仲參雪晴泛湖
 雪後湖清淺合人心眼開林疎知寺近水台碍舟回
 寒色欺吟鬢斜陽入酒杯山行已清絕况復是尋梅
 湯仲友西湖山色湖光山色行已清絕况復是尋梅
 詩水浮亭館花間出船載歌楸外移過眼年華如
 去鳥惱人春色似遊絲六橋幾見輪蹄換取樂莫辭
 金屈卮。柴望西湖年柳眼青歸處門外遊人
 可自開天氣又晴晴又雨樓臺依寺寺依山酒邊歌

拍穿花外船。上簫聲落水間。光景流連空自惜。鷓鴣
 啼罷暮城闕。真山民西湖圖。兩袖春風一丈泥
 等閒踈破柳橋西。雲開遠嶺碧千巒。雨過落花紅半
 溪。青旂有情邀我醉。黃鸝無恨為誰啼。東城正在桃
 源外。多少遊人逐馬蹄。袁桷西湖空濛圖。舊隱
 湖山筆底收。相從京洛意中遊。昏車馬。飛花雨。寂
 寂鐘魚落葉秋。千古登臨翻昨夢。百年歌舞漾清愁
 何當化鶴看滄海。不用呼猿渡澗流。張翥春日泛
 湖。春來渾不到。湖邊偶逐東風。上畫船。花氣暖。薰
 黃鳥。岸水光晴展白鷗。天綠楊。典劇頻呼酒。銀管聲
 高正撥弦。我止放翁。應更放看花。不獨海棠顛。周
 伯琦初秋同楊國賢。咬住伯堅。暨僚屬。泛湖游西山
 清商。應候瑯。涼颼。滌炎歊。蘭臺多暇。佚西郊。共消
 搖。凌晨拂星露。適興寧辭遙。秣寶豐。黃雲擊壤。喧髻
 髮。重巒霏溼翠。澄湖瑩冰綃。朱華擁綠衣。弄影。離風
 嬌。菰蒲漾藻影。柳絮飄。殘。螭樓船。泛中流。雅會崇風
 標。華謳振遠。樹妙舞驚。潛。雲虹。駕文海。飛閣摩會
 香。登臨劇賞。眺洽。河。慶。停。梳。累。簫。互。稱。壽。氣。合。笑。語

鏡微雲起天際疎雨鳴林梢異芳襲四座霧裏羣仙
 邀何頭擾擾中何啻萬仞超人生聚合難况際休明
 朝同班侍壁府峩冠聽雲韶茲遊豈偶爾三生舊相
 招宛然在銀島孰謂非松喬羊謝素曠達李郭真英
 翹權棕各灑灑歸途盡陶陶覽勝猶未徧尋盟更聯
 鑣。吾行題馬虛中為黃尊師畫西湖烟雨湖山
 秀絕錢唐西六釐截岸開雲霞瑞峯綵樹綺羅色孰
 將烟雨看冥迷昔年繁華有如此金碧樓臺畫圖裏
 今來觀畫想當年一片生綃但烟水紫霞道十里玻
 璃天玻璃浮天漾天色劍影斜分雨雲墨元暉有意
 共蒼茫豈在西瀼艷離離晴天散雨東風吹雨收已
 覺非當時他年携此故山去松風洒瀑遙相思。楊
 維植嬉春體三首 西子湖頭春色濃望湖樓下水
 連空柳條千樹僧眼碧桃花一株人而紅天氣渾如
 曲江節野客正似杜陵翁得錢沽酒勿復較如此好
 懷誰與同 何處被花惱不徹嬉春最好是湖邊不
 須東家借騎馬可自西津買賜船燕子繞林紅雨亂

息雞衝岸浪花圓殿家橋頭猩色酒重典春衣沾十
 干 入山十里清涼國二百樓臺迤邐開岳王墳前
 弔南渡隱君寺裏話西來接果黃猿呼一箇探花白
 鹿走千迴風流文采湖山主坡白應須屬有才。張
 憲湖上六言二首 綠葢遮籠菡萏碧欄搖蕩鴛鴦
 楊窗外黃鸝何處春風最好晴光 紅杏牆頭粉蝶綠
 湖上漫興 欄慢風光在酒家狂蜂冶蝶趁繁華人
 來人往如趨市樓上樓前盡屬花波面畫船雙盃漿
 堤邊黃犢小遊車自成眉語知何限銷盡柔魂在狹
 邪。錢惟善正月十六日遊湖上 東風杖履偶相
 從試傍新堤覓舊踪花竹園池通一徑金銀樓閣倚
 干峰林烟日午青先暎湖水天寒綠未濃賣酒樓頭
 人似玉抱琴時復醉臨邛。馬臻西湖小隱 湖外
 風輕釀薄寒柳陰當戶書長闌鷓鴣靜不動水紋淡花
 氣欲流春意閒投老尚餘詩強興遣愁翻被酒孱顏
 笙歌日夜喧人耳疑卜亂雲深處山。張雨西湖放
 燈 共泛蘭舟燈火闌不知風露溼青冥如今地底

休鋪錦此夕撻頭直挂星爛若金蓮分夜炬空于雲
 母隔秋屏卻憐牛渚清狂甚苦欲然犀走百靈。凌
 雲翰西湖漁者家住錢唐西子湖釣竿幾度拂湘
 湖扁舟載日歸來晚不覺全身入畫圖。李東陽題
 湖山春曉圖湖船客水不無舵篷上使篙篷下坐
 山光四面錦屏開橋影中天綠虹臥輕鴉拂樹還千
 點老鶴叫空時一箇宴客遙將綺席隨遊人不惜青
 鞋破江南風物今餘幾看畫題詩兩無那卻恐湖山
 畫不如他年自買扁舟過。夏時西湖詩篷放棹
 蘭汀杜若洲有詩不用錦囊收儘教拋擲東風裏浙
 水飛花處處流詩成倚棹復頻吟棹觸風荷躍錦
 鱗老去都忘擷芳意放歌何處採蓮人。錦英湖上
 花開白鷗遙待酒船來芳草汀洲去復回為惜杏
 花寒濕住西陵昨夜一枝開。鏞泰泛湖值雨簡費
 庭用水滿落梅天氣午風寒君醒陡覺衣裳薄我醉
 寧知宇宙寬閑卻銀筆多少曲紅樓船上幾時彈。
 沈周觀西湖百咏集感舊有作白髮鬢書似夢驚

某邱某水認題名袖中東海詩人紙上西湖眼
 明少覺舊遊渾記得老關佳處尚思行青鞋布襪猶
 鮮健祇待花時計便成。唐寅題西湖釣艇圖三
 十年來一釣竿幾曾交手揖高官茅柴白酒蘆花被
 明月西湖何處灘。孫一元與石川子泛高上湖
 我聞唐家李白一世賢郎官之湖至今傳我今填子
 繼其蹟勝事豈容昔人專方壆野服與不減駕船載
 酒凌蒼烟千山萬山兩岸如群龍蜿蜒盡在几席前
 青天落杯底白日行舟邊龍雷突兀波而出大魚小
 魚爭避船君把斗酒我歌打舵天風下來雲葉翻
 爛醉騎鯨遊崑崙嶺。陳霆中秋借客西湖玩月
 早熱菱荷已半收湖光初轉月光浮水風吹面不知
 醉山翠濕衣始覺秋驚鷗可堪如逐客跳魚時見入
 虛舟夜闌更整蒼龍珮有欲凌風海外遊。吳鼎芳
 西湖夜泛疎雨洗空翠來看湖上山巖橋芳柳外
 小艇白鷗間月在美人遠春竹流水閑西陵猶喚酒
 燈影出花開。馮夢正中秋日舉西湖社佳辰正
 秋半此地集蘭交冠蓋添新侶湖山次近郊主人扶

大雅餘子足前茅莒國難辭賦尸人我亦庖才情終
避舍臭味或投膠史定占星聚元從解客朝命舟依
月渚改席指雲葉綠借湖為釀香分桂作看鷗息漱
沙際星斗雜林梢從此多良集詩筒處處捐○李流
芳西湖有長年小許每以小初載子往來湖中臨行
乞畫戲題常在西湖烟水邊愛呼小艇破湖天今
朝畫出西冷路乞與長年作酒錢○湯煥湖上觀魚
燈晚晴湖上翠煙生歷歷漁燈隔岸明風靜浪花
搖倒景夜深河漢帶高城驪龍出水光先射白鳥眠
沙夢不驚翻笑遠公投箸何年來空有釣整名○宋
榮扈 脚西湖紀事平生慕西湖間說便神旺吳
越咫尺耳七載勞悵望何意奉 宸遊夙懷得一
暢朝出湧金門耳目忽清曠水滌前荊山臺蕩翠
障白蘇句留處西子華允當追隨豹尾間未敢策節
杖 聖時崖民依物外聊探訪 御墨灑湖亭
句陳入雲障 詔許侍從臣小憩就畫舫亭午獨
徘徊迨遞開漁唱六橋宛沿線兩峰屹相向指點從
山僧脫帽迴隄上瞻拜武穆墳酒發悲愴還過冷

泉亭兀坐茶烟颺奇峰真飛來驚歎莫能狀勝地難
久停歸趁湖波漲道人索題詩留待後來賞殘陽挂
斷塔古色落儀榜薄暮
趨行宮劍珮依仙仗

山 漢書地理志錢唐縣下惟載武林一山武林即靈

隱也水經注云浙江東徑靈隱山山在四山之中有

高厓洞穴山下有錢唐故縣蓋漢時縣治在此山下

山為一縣主山故獨載焉吳越備史引郭璞地志云

天目山前兩乳長龍飛鳳舞到錢塘錢塘諸山皆相

自天目而發脈于武林餘山復自武林分支此又漢

志獨載意也夏時正杭州府志以靈隱後山北高峯

爲武林邵重生本宋釋契嵩之意作武林山辨云武林乃天竺靈隱諸峰之祖名東晉以後遞有靈隱天竺飛來北高及蓮華月桂白雲乳竇楊梅龍門諸名而武林反以無尊指而晦夏氏以屬北高峰非也嗣後志地家多從其說夏氏說固局而未廣然北高峯旁之天門山實承天目遠脈而爲湖上南北兩山之宗合漢書獨載之意不爲無見邵氏推而廣之轉覺偏曲蓋由其說則漢志但有北山而無南山卽北山近東之寶雲巨石諸山亦缺而未該矣田汝成遊覽

志云天目西去府治一百七十里蜿蜒東來若翔若舞萃于錢唐而峭舉于天竺從此而南而東則爲龍井爲大慈爲玉岑爲積慶爲南屏爲龍爲鳳爲吳皆謂之南山從此而北而東則爲靈隱爲仙姑爲履泰爲寶雲爲巨石皆謂之北山兩山之脈各分數道入城而南山外邈則自龍山沿江而東露骨于茅山艮山北山外邈自霍山繞湖墅衝武林門露骨于城內武林山皆其護沙也此雖不以論武林而武林山之全體必如是始爲能盡之耳唐元和郡縣志錢唐有

靈隱界石二山靈隱則武林矣界石今不復聞據陶
翰垂潮至漁浦詩云樟亭忽已隱界峰未及覩釋皎
然有界石守風望天竺靈隱二寺詩其山當江湖之
間似卽今龍鳳諸山祖名綜而論之漢時凡錢唐之
山統名武林六朝謂之靈隱唐以靈隱屬北路諸山
別稱南路山爲界石五代兩宋漸有南屏玉岑大慈
靈石龍鳳等名而界石以無專指而晦亦猶靈隱天
竺諸名立而武林晦也諸山聯絡周匝凝結渾厚豁
泉千道縷注爲湖若層夢之涵露若交龍之護珠山

影水光黛碧互映

聖祖仁皇帝五次巡方

今上先後幸浙又已三次

宸遊之官

天章之亭璀璨照耀峰巒若增而益高岡阜若培而益大

山祇岳靈呈奇獻秀清淑之氣宜著發越一草一木

俱有欣欣向榮景色猶是山也而太平極盛之象非

前此之徒詡繁華者敢比擬矣

沐通北山寫筆晚來山北景圖畫亦應

非村路飄黃葉人家溼翠微樵當雲外見僧向水邊歸一曲誰橫笛蒹葭白鳥飛。周紫芝晚行湖隄望

南山諸峰 曳履步遠壑 挽衣支短筇 霽色過急雨
餘霞漏微紅 照眼一湖淨 環湖幾山重 不知何處燈
明滅蒼翠叢 但聞烟霞間 繞山鳴亂鐘 暮年行樂意
不與足力窮 明晨倘可達 尚堪歷諸峰 有幽固當探
無客誰與同 餘子不足借 形往影自從 言旋且當爾
興在何由 終揚萬里秋 山梧葉新黃 柿葉紅更
兼鳥相與 再遊北山 秋色或坐水邊亭 處處春風
入不肩飛絮 伴人衰鬢白 遠山學我道 衣青迢遙更
不飲至今醒 髯如曾夢寐 經恐是前生 林處七晚年
山如濃翠擁 高髻石壁巖 然不可攀 落日鳳城佳氣
合幻成一鳥畫 圖間楊載春 遊西湖北山 愁
耳偏工著雨聲 好懷長恐負 山行未辭花事 鬢駸盛
正嘉湖光淡 淡晴倦客 猶訪寺幽 樓吾欲厭歸
城綠時桑麥 盤漫筭因 離家卻歲更 高翥春日
北山二首 人緣白石 溪清溪手 剝蒼苔 認舊題 春
色滿山歸 不去刺桐花 裏畫眉啼 插花吹笛兩山

中桃李尊前 日日同待得 馬頭飛絮滿 更來沽酒看
殘紅。丁鶴年 柳山獨步圖 杖履過樵徑 看鷗到
世違水邊 延月上 巖際待雲歸 隨鹿過樵徑 看鷗到
釣磯只今 瞻畫象 猶想挹清輝 陳思濟 西湖山
峩峩西湖 山靈秀入空 碧蘿陰蟬 累磴色漬幽石
微霞生絕徑 飛溜酒斝 壁鳴蟻 光動花落雲影 折
危椒登古壇 百年此息 聲影混大荒 不見興滅迹
剛風三天 寒元氣 萬里色 張望 仙期 凝神 撫元極
姚綬 自錢唐門 抵浙江 驛望 西湖 諸峯 不見湖
山已七年 湖光山色 雨依然 青鞋 自踏 芙蓉 露晞
誰衝翡翠 烟月 際蘇隄 新柳 外僧 歸竺 國舊 峰邊
寧春勿堂 堂去有 待重來 醉管 弦。陳仲完 湖山佳
趣圖 微雨 息市 氛晴 光溢 水木 暫輟 童冠 書少 豁
林泉 目峩 峩南 北峯 影浸 西湖 滌嶺 外號 長松 澗邊
起孤鶩 荷香 隱綵 舟鳥 鳴送 絲竹 興並 坡老 遊吟 步
通仙躡 落日 度寒 鐘悠 然自 天竺 陸孟 昭遊 西湖
諸山 山寺 迢遙 湖水 東樓 臺高 出翠 微中 自慚 投
社非陶 合邵 羨能 詩有 遠公 花氣 暖浮 千嶂 雨松 聲

涼灑一關風穿林怪底多
麋鹿十里平波碧草豐

六井 潛說友咸淳臨安志唐刺史李泌以郡城水泉
惡引湖水以便民汲開六井一曰相國井在甘泉坊
側一曰兩井亦名化成井在安國羅漢寺前其水口
在李相國祠前一曰方井俗呼四眼井在三省激賞
西廡前一曰小方井俗呼六眼井在錢唐門內裴府
前其水口在菩提寺前一曰白龜池其水不堪飲止
可防虞水口在玉蓮堂北一曰金牛井廢已上凡漚
而汲者為井導而入者為水口六井皆在城內應皆

有導入之所而志載水口僅三白龜則壞為濁池金
牛竟全廢蓋李侯故蹟在此時已不能悉討矣繼
李而治井者長慶時白居易既築隄捍湖復濬六井
宋嘉祐中知州沈遵作南井于美俗坊以補金牛之
缺人稱沈公井熙寧中知州陳襄重為潔治且遷方
井少西蘇軾為倅詳記其事刻石相國井亭上及元
祐中出守南井已壞乃更為規畫用瓦筒石槽以易
竹管并他井皆致力焉乾道安撫周濬倣蘇遺法重
脩諸井時舊記已漫漶復礱石刻之且自為記附其

後淳祐安撫趙與憲清理水口咸淳安撫潛說友修復石筍治井之事自此而止元明以來言水利者不聞復及于井 國朝承平日久休養生息仰水之衆倍于昔時而杭城隨處鑿井皆得甘泉蓋古者江與城近捍禦偶忽鹹水每每奔溢入城而民患斥鹵今

列聖相承江海効順

皇上復以塘工重務親巡海甸咨度精詳金堤百里隔越鹹水永不侵城是以輸匯得宜靈液湛溢晨烹夕瀝人人飲和雖不屑屑于六井而井養自不窮也

蘇軾錢唐

六井記 潮水避錢唐而東擊西陵所從來遠矣州之平陸皆江之故地其水苦惡惟負山鑿井乃得甘泉而所及不廣唐宰相李公長源始作六井引西湖水以足民用後刺史白公樂天治湖浚井刻石湖上至今賴之始長源六井其最大者在清湖中為相國井其西為西井少西而北為金井池又北而西附城為方井為白龜池又北而東至錢唐縣治之南為小方井而金井之廢久矣嘉祐中太守沈公文通又于六井之南絕河而東至美俗坊為南井出湧金門並湖而北有水閘三注以石溝貫城而東者南井相國方井之所從出也若西井則相國之派別者也而白龜池小方井皆為隋滿湖底無所用開此六井之大畧也熙寧五年秋太守陳公述古始至問民之所病皆曰六井不治民不給于水公曰嘻甚矣吾在此可使民求水而不得乎乃命僧仲文子珪凡出力以佐官者二十餘人于是發溝易甃完輯罅漏而相國之水大至以方井為近于濁惡而遷之少西不能五步

而得其故基疏湧金池爲上中下使澣衣浴馬不及
于上池而列一闌于門外其一赴三池而決之河其
一納之石檻比竹爲五管以出之並河而東絕三橋
以入于石溝注于南井水之所從來高而南井常曝
水矣凡爲子闌四皆垣牆高鑄以護之明年春六井
畢修而歲適大旱是時汲者皆詣佛以祝公余以爲
水者人之所甚急而旱至于井竭非歲所常有也以
其不常有而忽其所甚急此天下之通患也豈獨水
哉故詳其語以告後之人使雖
至于久遠廢壞而猶有考也

十景 祝穆方輿勝覽云西湖山川秀發四時畫舫遊
遊歌鼓之聲不絕好事者嘗命十題有口平湖秋月
蘇堤春曉斷橋殘雪雷峰落照南屏晚鐘麴院荷風
花港觀魚柳浪聞鶯三潭印月兩峰插雲此西湖十

景見于地志之始考凡四字景目例起畫家景皆先
畫而後命意祝穆與馬遠僧若芬同爲宋寧宗時人
遠嘗有水墨西湖十景冊畫不滿幅人稱馬一角見
南宋畫苑錄若芬畫之傳世者有西湖景圖十見繪
事備攷祝氏所載或因遠與若芬畫冊言之非謂西
湖之勝盡此而無遺也嗣是錢唐陳清波馬麟輩又
爲十景寫圖同時王洵題以十詩陳允平題十詞十
景之目遂以傳稱至今祝氏以平湖秋月爲首夏時
湖山勝概記稱平湖秋水又二人皆以雷峰西照爲

落照程希堯文園漫語則稱雷壇夕照班惟志題馬
麟畫冊以雙峰插雲為兩峰插漢毛良無聲詩為兩
峰出雲又以斷橋殘雪為孤山梅雪康熙三十八年
聖祖仁皇帝親灑宸翰改正參錯有司勒石建亭萬日瞻仰

十景之定次定名垂千古而無易矣元末又嘗有錢
唐十景見高得賜凌雲翰兩詩集及郎瑛七修類稿
目曰六橋烟柳九里雲松靈石樵歌冷泉猿嘯葛嶺
朝暾西湖夜月孤山霽雪兩峰白雲北關夜市浙江
秋濤西湖本名錢唐湖錢唐云者亦猶云西湖也雍

正間總督李衛濬治兩湖繕脩勝蹟復增西湖一十

八景目曰湖山春社功德崇坊玉帶晴虹海霞西爽

梅林歸鶴魚沼秋蓉蓮池松舍寶石鳳亭亭灣騎射

蕉石鳴琴玉泉魚躍鳳嶺松濤湖心平眺吳山大觀

天竺香市雲棲梵徑韜光觀海西溪探梅今蒙

聖駕屢幸湖山之靈爭妍競秀名區勝境更有不止于是

者已
王洵湖山十景 蘇隄春曉 孤山落日趁疎
鐘書舫參差柳岸 風鶯夢初醒人未起金鴉飛
上五雲東 段橋殘雪 望湖亭外半青山跨水脩
梁影亦寒待泮痕邊分草綠鶴驚碎玉啄關干
峰夕照 塔影初收日色昏隔牆人語近甘園南山
遊徧分歸路半入錢唐半暗門 麴院荷風 避暑

人歸自冷泉步頭雲鐘晚涼天愛渠香陣隨人遠行
 過高橋方買船平湖秋月萬頃寒光一夕鋪水
 輪行處片雲無鷺峰遙度西風冷桂子紛紛點玉壺
 柳浪聞鶯如簧巧轉最高枝弱柳新縹萬縷絲
 翠鳳不來春又老聲聲訴與落花知花港觀魚
 斷又惟餘舊姓傳倚闌投餌說當年沙鷗曾見園興
 廢近日遊人又玉泉南屏晚鐘涼水崖碑半綠
 苔春遊誰向此中來晚烟深處蒲牢響僧自城中應
 供回三潭印月冷邊分占宿湖船寶鑑開奩水
 接天橫笛吹雲何處起波心驚覺老龍眠兩峰插
 雲一浮屠對立曉崔嵬積翠浮空霽雷迷試向鳳凰
 山一望南高天近北烟低

湖山便覽卷一

湖山便覽卷二

仁和 翟灝 朱點 同緝

孤山路

白沙隄一名孤山路路口為斷橋有斷橋殘雪亭

舊有總宜園凝碧園秦樓垂露亭西為錦帶橋又西為平湖秋月

亭舊有隆湖亭嘉澤龍王廟亭北有蓮池菴陸宣公祠吟香別

業舊有處士橋學士溝白秋月亭繞孤山而西有照膽臺朱

文公祠更西北為西林橋舊有葉廣居宅巢雲居又相傳有蘇小墓

白沙隄 在孤山下潛氏臨安志引舊志云不知所從

始自斷橋迤邐至西泠橋徑三里餘唐稱白沙隄宋稱孤山路今俗謂之白公隄據白樂天詩誰開湖寺西南路草綠裙腰一道斜曰誰開則非白公自開明甚唐人或去白字單稱沙隄樂天詩十里沙隄明月中是也近人或去沙字單稱白隄不考者因與樂天姓合遂誤為白公隄歲久隄削明萬歷開司禮孫隆甃石鋪沙雜樹花木更名十錦塘 國朝雍正二年

詔典

西湖水利濬湖中葺草運于各舊隄上加廣丈餘高二尺餘隄上桃柳芙蓉俱視昔有加白居易錢塘湖春行 孤山寺北賈

亭西水面初平雲脚低幾處早鶯爭啜樹誰家新燕啄春泥亂花漸欲迷人眼淺草纔能沒馬蹄最愛湖東行不足綠楊陰裏白沙隄。余瀨湖隄晚行 曠色俄從草際生管弦羅綺盡歸城不應閒卻孤山路我自扶藜月下行

斷橋 在孤山路口唐張祐孤山寺詩斷橋荒蕪合時

已有斷橋之稱宋名寶祐橋元錢惟善竹枝詞有阿姨近住段家橋句聞者以為杜撰然張翥詩段橋春水綠初柔楊維禎詩段家橋頭猩色酒王洧題十景段橋殘雪亦以斷為段周密武林舊事直云一名段家橋未嘗無所證也李公西湖志據吳禮之長橋月

短橋月詞謂斷橋亦可稱短橋王鑑斷橋春堂翠車間輦路塵山南

山北杜鵑春誰家庭院東風裏吹出桃花不見人。方回斷橋西人家二首無數菰蒲開藕花萬絲垂

柳曳風斜竹籬茅舍渾如畫最愛橋西第一家望極西湖欲盡頭叢篁老柳水天秋船中遙看人家好

卻恐君來住亦愁。史鑑題斷橋分手圖近水人家半掩扉兩山樓閣尚斜暉斷橋無數垂楊柳總被遊人折

漸稀
斷橋殘雪亭 在斷橋北宋陳清波有斷橋殘雪圖康

熙三十八年

聖祖仁皇帝御書四字為西湖十景之一四十年有司勒

石建亭於此尹廷高斷橋殘雪數嶽瓊瑤踏未乾

指梅花隔翠寒。聶大年斷橋殘雪醉裏曾登白玉梯東風吹暝又成泥玉腰端轉垂天關金脊樓臺

夾岸迷九井晴添新水活兩峯濃壓宿雲低衝寒為訪梅花信十里銀沙印馬蹄

總宜園 在斷橋路口宋中貴張知省別業取蘇詩淡

粧濃抹總相宜意周密癸辛雜志載知省招葛天民

至總宜園清談竟日大雪寒劇一事即此後園歸趙

平遠洪楊萬里游湖上絕句總宜亭子小如拳者

揀名園。陳鑿之同潘孔時飲總宜園孔時出寶晉數帖呼道人吹簫次日有詩予用韻答之六橋秋

新宜醉吟舉盃共聽巖鶴首危亭三面立老竹寶管

搖歸艇水紋裂山紫天青河漢白想

君獨立對空閣一鷺毛寒蕪花月

湖山更覽卷二

白沙隄

七

凝碧園 吳自牧夢梁錄云張府園在孤山路

秦樓 在斷橋旁趙佶詩秦樓直接段家橋張遂辰訪梁公廸斷

橋秦樓 東南名勝幾探求剩有殘山說舊游此日詩篇欹枕上滿樓風雨斷橋頭藥爐怪道常依戀滄海堪憐久滯留更擬呼朋共哀嘯幅巾早晚過扁舟

垂露亭 聶心湯錢塘縣志云孫隆修十錦塘塘中建

錦帶橋垂露亭為一湖之勝據沈朝煥泊如齋集亭

乃雲間曹介夫釀金所築與斷橋近取斷橋垂露滴

梧桐句為名

錦帶橋 舊有涵碧橋在斷橋西宋轉運使陳堯佐重

建碑紀其事且為之圖久圯明孫隆修十錦塘即遺

址架木為梁易今名 國朝康熙間復甃以石劉過同許

從道游涵碧橋 犯暑日午來坐到日落歸松桂葉團團竹光淨暉暉乳竇成濯纓綠染身上衣卻傾所攜酒對酌老石磯幽鳥當歌者馬以首山薇欽藏大千界游戲塵尾揮寺門長安道結東四馬肥醉鄉訪韋簾屏風肉紅圍我亭不關鎖何人歛柴屏掉臂樵擔行藤蘿自烟霏古所謂迂闊若此二子稀既非購娉婷又乏玉鞍飛不知有何好林泉少為依境勢更着語鬼神暗詞譏但知笑他人不覺已是非

望湖亭 唐在孤山路宋以其地撥賜延祥觀徙寶石

峰明初復還故址尋毀萬歷十四年即址建龍王祠

今又改建平湖秋月亭白居易湖亭晚歸 盡日湖亭臥心閒事亦稀起因殘醉

醒坐待晚涼歸松雨飄藤帽江風透葛衣柳隄行不
厭沙軟絮霏霏。胡奎望湖亭用東坡望湖樓韻
鷗外清波雁外山望湖亭下望歸船夜深坐起古風
信人在珠宮月在天。施經望湖亭一徑通青嶂
孤亭倚碧湖波心明玉鏡塔影浸冰壺瑩色還
堪掬丹青不可圖神游直恍惚疑是太清都

平湖秋月亭 在孤山路康熙三十八年

聖祖御書四字為十景之一勒石建亭前為高臺旁構重軒

曲欄畫檻直挹波際孫鏡平湖秋月 月冷寒泉凝
不流棹歌何處泛歸舟白蘋紅
蓼西風裏一色湖光萬頃秋。湯煥平湖秋月
山暮露秋溟濛湖心月上開沖融微波淪漣水仙府
靜影蕩漾鮫人宮密林灑氣湛虛碧金塘沆瀣
浮輕紅孤篷短笛冰雪裏安得元鶴凌剛風
嘉澤廟 舊在孤山路祀錢塘湖龍君梁大同中建唐

咸通中刺史崔彥曾修吳越有國武肅王再建殿庭

剡塑神像具表中朝賜封廣潤龍王王自為碑記刻

石宋亦稱水仙王廟蘇詩一盃當屬水仙王是也紹

興時建延祥觀徙寶石山下明萬歷十四年守余良

樞還構于望湖亭址 國朝康熙四十一年建平湖

秋月亭于其處徙廟路北尋改建為馬公祠今又改

蓮池菴郭祥正水仙王廟 丹青嚴像貌荇

藻薦武肅碑記有云梁大同中湖干置廟蒸沙起
岸鑿石為門舊志謂白沙隄不知所從始此語可
備一證鑿石語似指寶石山下開鑿之蹟龍王即
錢塘湖龍碑中言之甚明蕭山毛大可嘗于詩話

胡山更覽卷二 白沙隄

論及斷為伍胥
不知別何依據

蓮池菴 雍正五年浙撫李公衛以馬公祠改建尼菴

仍祀嘉澤龍王像以存舊蹟旁有白蓮池增修十八

景謂之蓮池松舍 陳曉永游蓮池菴 實剎安蓮座 莊嚴闢境初蕭疎在花木栝淡到

禽魚聚遠層樓敞通幽曲逕 紆朝暉照西樹彼岸一舟虛

陸宣公祠 祀唐宣公陸贄明嘉靖間少保陸炳購中

書舍人洪澄別業改建在孤山之陽隆慶間巡按御

史謝廷傑即祠祀嚴光以下十一人而徙公像于祠

前之恩綸閣顏其額曰西湖書院天啟間毀天下私

勅書院仍改正為祠 國朝雍正九年重修尋移蓮

池菴東乾隆十六年

皇上御題內相經綸扁額 呂希周中秋燕集洪中舍西湖 別墅 鳳閣仙官雲水莊絳河

銀榜淨琴張蟾蛤出海光原滿蕭鼓中流夜未央平 地樓臺搖雜樹四山圖書落飛觴蓬萊路接遙宮近 桂醕還調玉女漿。顧岱謂陸宣公祠 碧瓦參差 覆綠叢開來古廟禮宣公兩峰翠藹疎烟上萬木春 深細雨中獻替動關天下計謀猷不愧大 臣風孤山左畔恩綸閣髣髴遺徽俎豆崇

吟香別業 在陸宣公祠後亦名勾留處 國朝范忠

貞公承謨以浙撫陞任福建總督去浙時取白樂天

句書勾留處三字于湖心亭尋公死耿逆之難浙人

哀思于孤山路建祠崇祀康熙二十八年移字懸祠

前亭上亭臨方池公子時崇為福浙總督悉栽荷池

中周繚石垣臨池增建水閣輔以舫齋環以曲廊左

構重樓後起高軒遂成湖上勝地初公嘗于盛夏過

湖隄適荷花盛開觸事行吟得絕句十首邦人刻石

于此因稱吟香別業垣後即忠貞公祠范承謨湖隄十首之一

隄邊荷花花透湖湖心明月漾驪珠
輕舟搖入烟深處驚起花開兩睡鳥

處士橋 臨安志云在林和靖故居處林居孤山東麓

出入所經當屬今吟香別業垣外之路游覽志謂橋

在涵碧橋西是也旁又有宏春橋今皆無蹟郭祥正林和靖

橋不作市朝容甘為漁釣
翁柴門危逕斷猶喜一橋通

學士溝 游覽志云在孤山南由處士橋入元時西湖

堙合好事者疏之以通舟楫集賢學士揭傒斯見而

助焉因名揭自為記

照膽臺 在聖因寺東隄上祀漢關壯繆明萬歷時郡

紳金學會建其子季直嘗集諸善友共結慈社于此

前有三義閣後有清嘯亭亭後山坡即宋志所謂瑪

瑙坡也向貯玉印一兩面有文一曰漢壽亭侯印一

為神諱相傳神所故佩

朱文公祠 在 行宮西堤上明嘉靖間督學秦梁謂

公提舉浙東多遠澤裔孫在浙者無以展敬建祠北

山錦塢祀之額曰紫陽書院 國朝順治丁酉公裔

孫以錦塢山峻易圯請于官移建今處

西林橋 孤山路西北盡處橋也游覽志云一名西泠

一名西陵武林舊事云西林橋又名西村都城探春

水面畫楫如鱗次第先南後北至午則盡入西村橋

弁陽老人詞云看畫船盡入西村開卻半湖春色蓋

實錄也齊東野語云趙 聖容武林會葛蒲節買舟

西湖薄暮入西泠橋巖巖及橋間指林麓最幽處曰

此真董北苑得意筆也 林逋西村晚泊 呼棹危橋

樵採語空林白鳥歸飛遠青山重復深那堪遲新月

誰復賞微吟。馬跡春遊即事 畫船過午入西村

人擁孤山陌上塵曾被弁陽寫盡晚來開卻半湖

春。釋來復泛舟西泠橋 西泠橋下水如烟屬玉

飛來近釣船落盡梅花三

百樹孤山何處訪逋仙

葉廣居宅 葉字居仲嘉興人仕元至江浙儒學提舉

晚年築室孤山西林橋陶情詩酒所著有自得齋集

葉廣居自題隱居 櫻木栽冠鶴擊輕十年塵上厭

飄零小山舊隱雲封戶大藥新成月滿庭丹井夜交

龍虎氣碧霄春臨鳳凰西風
容含炎歛淨擬龍琴心內景經

巢雲居

在西林橋明都御史洪瞻祖別業

王子卿過湖上洪氏

山庄草堂臨綠坐芸閣俯清湖幔卷來河漢窻開列畫圖松階調獨鶴蓮渚起雙鳧載酒頻招飲飄然與不

蘇小小墓

相傳在西陵橋畔古樂府有錢唐蘇小小

歌所謂何處結同心西陵松柏下者郭茂倩廣題云

蘇小小錢唐名倡南齊人故白詩有柳色春藏蘇小

家及教妓樓新道姓蘇句臨安志武林舊事俱載墓

在湖上周紫芝有湖隄弔蘇小墓詩其事若可據然

春渚紀聞謂司馬才仲為錢唐幕官解舍後有蘇小

墓輟耕錄又謂西陵乃錢唐江西故才仲夢蘇小歌

曰妾本錢塘江上住則其墓不在湖上西陵橋陸廣

微吳地志又據唐徐凝詩謂墓在嘉興縣治側代遠

人微姑勿深考

白居易柳枝詞蘇州楊柳任君誇更有錢唐勝館姓若解多情尋小小

綠楊深處是蘇家。劉禹錫白舍人自杭州寄詩有柳色春藏蘇小家之句因而戲酬錢唐山水有奇

聲暫謫仙官領百城女妓還問名小小使君誰許喚卿卿驚震海風雷雨夜聲聞噓天樓閣成莫道騷人

在三楚文星今向斗牛明。徐鉉柳枝詞隋上宋門柳映花簾鉤半掩綠陰斜憑郎暫駐青驄馬此是

錢塘小小家。周紫芝湖隄步游客言此蘇小墓也野木橫分青草陂誰埋玉樹與瓊枝湖邊山自向

人綠村外柳今何處垂行兩行雲均是夢施朱施粉未相宜一從蕙死蘭枯後剛道桃花好面皮

孤山巔為歲寒巖舊有四照閣歲寒亭陰為後湖為林處士

隱居有巢居閣放鶴亭和靖墓四賢祠舊有水亭梅亭和靖

祠高菊圃墓東為瑪瑙坡舊有寶勝院西閣開泉僕夫泉快雪堂西

為六一泉有數峰閣舊有報恩院東坡菴山陽舊有廣化寺寺有辟支塔柏堂

竹閣僧錄房金沙井又智果院有參寥泉南宋併諸到為延祥觀為西太乙宮宮觀有涼堂瀟嶼小

蓬萊閣香月亭挹翠堂等蹟又前人亭館有寶亭楊公濟莊易從山亭梅隱水竹居梅花嶼大雅堂

孤山草堂今恭建行宮于此諸舊蹟不能詳攷所在

孤山 湖中 嶼孤立旁無聯附亦名孤嶼董嗣果西

湖百詠引云唐宋時樓閣參差彌布椒麓山背皆花

圃南渡建延祥觀獨畱和靖一墓餘屋皆徒宋釋若

芬元林若拙俱有孤山圖趙孟堅有孤山夜雪圖明

李流芳有孤山夜月圖林逋孤山後寫望水墨屏風狀總非作詩除是謝元暉

溪橋裊裊穿黃落樵斧了了隔翠微返照未沉僧獨往長烟如淡鳥橫飛南峰有客鉏園罷開倚籬門忘

卻歸○鄭震孤山 又胃晴絲向水涯寒雲冉冉護巾紗能知綠鬢幾回至欲作黃冠此處家已把掖垣

等茅舍不惹封禪對梅花晚風吹袂過船夫看鶴上天衝碧霞○林景暉孤山 回首歲平夢清風自滿

湖乾坤一士隱身世此山孤雀去空林影梅開尚舊株耳孫今白髮持酒酌寒蕪○董嗣果孤山 經綉

蓬萊擁翠寒百年營取屋千間黃庭毀轟轟震老瀛嶼堂幽日月閑水泛花陰藏輦路牆分柳色護仙關

孤山更覽卷二 孤山

林家游家陳家相千古流傳鎮此山。高得賜孤山
香玉 山頭白石六花鋪水面青青一髻孤翠鳳傳
雲朝貝闕玉盤擎日出冰壺梅花正好衝寒深竹葉
何妨踏凍沾千載林逋傳勝蹟總因佳境在西湖
按游覽志云孤山一名瀛嶼瀛嶼乃
宋延祥觀中一蹟似未可統號全山

歲寒巖 山巔石壁陟絕蒼蘚剝蝕中隱見篆書歲寒

巖三大字下疏郭令公歷中書二十四考廣成子住

空同萬八千年二十字相傳為蘇長公題其上平夷

四曠可眺全湖乃舊四照閣址 宋廷禕歲寒岩集唐
一片地山石何人

知歲寒開思紫芝出空望白雲瑞字宙誰開
湖川原午屈盤剝苔看篆字更有結廬歡

四照閣 在孤山巔宋初關氏業也周紫芝太倉稌米

集云頃部使者獻西湖圖神廟問關氏四照閣安在

其知名如此閣久廢明天順間郡守胡濬建仰賢亭

于其址成化間布政齊良仍以四照扁之 鄭繹四照
閣湖山

天下之絕境羣山繞湖千百重碧筍四插明鏡綠此
閣正落明鏡中當軒不置窻與檻湖光山翠還相通

側耳似聞天仙語
接手便欲翻長空

歲寒亭 鄭元祐遂昌雜錄云孤山之陰有亭在高阜

上額曰歲寒縵亭皆古梅南宋時此亭屬西太乙宮

沈儀兩湖塵談謂歲寒屋舊亭已圯前記孤山無歲

寒屋其亭疑近代建置未考也 程鉅夫題歲寒亭
吾廬不暇理且復理

斯亭風雨從渠破雲山送我青蒼龍干歲
質白鶴九霄翎相與成三友今年聚德星

後湖 卽裏湖近北一節以值孤山之後隨地異名林

孤山寺後舟中寫望 天竺橫分景色寬孤山肯後
泊舟看林歲野路秋偏靜水映漁家晚自寒拂拂烟
雲初澹蕩蕭蕭蘆葦半衰殘春鉅
數點誰驚起苦破晴雲粉字乾

林處士隱居 處士名通字君復隱居孤山種梅參鶴

自適二十年足不及城市直宗賜粟帛詔長吏歲時
勞問既沒仁宗賜謚和靖先生君復雖在隱逸名譽
盛一時范仲淹贈詩曰巢由不願仕堯舜豈遺人又
曰風俗因君厚文章到老醇梅堯臣序其詩謂其談

道則孔孟語文則韓李趨向博遠直寄適于詩耳歐

陽修謂自適之卒湖山寂寥無有繼者其推重如此

林逋題隱居壁 山水未深猿鳥少此生猶擬別移
居直過天竺溪流上獨樹爲橋小結廬。又僧有示
西湖墨本者就孤山左側林蘿秘邃間狀出衡茅之
所且題曰林山人隱居謹書二韻承之 泉石年來
偶結廬冷挨松雪瞰西湖高僧好事仍多藝已共孤
山入畫圖。潘閔贈林處士 雲剪烏紗霜剪衣存
神養氣語還稀人人盡喚孫思邈只恐身輕白鶴飛
○梅堯臣對雪憶往歲西湖訪林君復 昔乘野艇
向湖上泊岸去尋高士初折竹壓籬會礙過卻穿林
下到茅廬。蘇軾書林逋詩後 吳儂生長湖山曲
呼吸湖光飲山濼不論世外隱君子傭見販婦皆冰
玉先生可是絕俗人神清骨冷無由俗我不識君曾
夢見瞳子瞭然光可燭遺篇妙字處處有步繞西湖
看不足詩如東野不言寒書似西臺差少肉平生高

節已難繼將死微言猶可錄自言不作封禪書更肯
悲吟白頭曲我笑吳人不好事好作祠堂傍修竹不
然配食水仙王一盞寒泉薦秋菊。黃庚林高士隱
居家住西湖深更深古松陰處禮茅君白猿攀樹
藤花落點破岩前一地雲。陶宗儀和靖擁爐覓句
圖一童一鶴住西湖千古高風識畫圖水影月香
成絕唱苦吟
猶自擁寒爐

巢居閣 林君復自搆山閣也歲久圯元儒學提舉余

謙李祁先後重建祁自為記畧云其下雲樹四合羣
枝紛挐而斯閣歸然獨出真有若巢之寄乎木末者
時閑在山之巔故云明成化間左布政宿良等移建
三賢祠右 國朝因葺放鶴亭還即舊址重建
林逋山閣

偶書 逸舍青山看不足故穿林表架危軒但將松
籟延嘉客常帶嵐霏認遠村吳榜自能凌晚汰湘纍
何苦屬芳蓀餘生多病期恬養聊此栖遲一避喧。
郭祥正巢居閣 小閣臨僧塢客身慕鶴巢乾坤隨
俯仰君相
不容交

水亭 亦林君復所葺君復又有水軒皆久廢
陳堯佐林處士

水亭 城外通翁宅開亭野水寒冷光淨苔葉靜影
浸漁竿吠犬時迎客飢禽忽上闌疎籬僧舍近嘉樹
鶴庭寬拂砌烟芬裊侵窻筍戟墜小橋橫落日幽徑
轉層巒好景吟何盡清歡畫亦難憐君留我意重盃
取栗彈。林逋水軒 日子詩雅轉沉迷尤愛甕
闌此構題紛泊楊花春意晚黃鸝飛過水東西

放鶴亭 在巢居閣前林君復嘗蓄一鶴字曰鳴臯自

泛小艇游西湖諸寺客至則一童子應門延坐開籠

沈氏傳卷二 三

放鶴必掉船而歸蓋以鶴飛為度山多古梅相傳君
復手植時入因有子鶴妻梅之說元提舉余謙既構
梅亭郡人陳子安以梅鶴不可偏舉乃持一鶴放之
復構鶴亭其側歲久圯明嘉靖間錢塘令王鈇重建
曰放鶴亭 國朝康熙十二年巡撫范公承謨榜曰
林君復放鶴處三十五年恭奉

聖祖御書放鶴扁額並舞鶴賦一幅勒石亭上趙孟頫孤山放鶴圖二首

西湖清且漣漪扁舟時蕩晴暉處處青山獨往翻
融白鶴迎歸昔年曾到孤山蒼藤古木高寒想見
先生風致畫圖畱與人間張壇放鶴亭歌我來
放鶴亭亭存鶴已去不見放鶴人徒畱放鶴處西陵

橋畔水如烟新荷出水葉田田春光已盡游人少儘
我亭上長畱連世人貴物不貴德異種奇毛來遠國
可憐玩好入深宮玉檻金籠飛不得獨有隱者愛幽
閒臨風縱鶴舒雙翼雙翼去兮何時還華表千年人
不識隱者不死鶴亦仙彷彿空亭見顏色君不見南
山宮闕高于天黃頭牧兒摩其巔墓門松柏吹春烟
何似孤山一亭子
年年風景到山前

按君復和王給事詩他日北山傳故事願將猿鶴
比雲來子鶴之言當自此助君復初亦娶妻生子
裔係洪著山家清供一編嘗稱先人和靖
先生非不妻而妻梅非不子而子鶴也

梅亭 孤山故多梅白樂天憶杭州梅花詩孤山園裏
麗如粧已賞鑒之矣林君復隱居山中環居植梅三
百六十樹落其實日取一以自給咏詩有疎影暗香

孤山更覽卷二 孤山 古

之句歐蘇諸公皆極賞之孤山梅由是聲價十倍至

元間余謙為之補植并構梅亭花下王十朋賦日與守約賞梅西湖

西湖處士安在哉湖山依舊梅花開見花如見處

土面神清骨冷無纖埃不將時節較早晚風味自是

花中魁暗香和月入佳句壓盡古今無詩才武陵深

處境益勝十里眼界多瓊魄北枝貪睡南枝醒杖履

折林間一枝雪頭上戴得新春回。吳澄和靖觀梅

圖未足折來更向手中看。夏正探孤山梅花種

梅凡幾樹結屋可三間人老花長好香清夢亦閒雪

深門盡掩月冷鶴飛還瀛嶼人間世神仙海上山

和靖墓 在放鶴亭北南宋建延祥觀盡徙孤山諸刹

獨此墓詔存咸淳間金華王庭題和靖先生墓五字

刻石墓前元僧楊璉直伽盜發之棺中惟遺一玉簪

時人有生前不繫黃金帶死後空餘白玉簪句至元

間余謙重為葺治謝翺和靖墓山中處士自麻履

天夜下玉棺葬湖水湖隄四合對如髮芳樹玲瓏倚

春雪百年風舞雲霧空玉腕人間出勾越宮嵐塔雨

恍如失飛網繞湖冠聚鶴琳宇焚芝秋寂歷下下無

人祠太乙。吳錫疇林和靖墓遺稿曾無對禪文

鶴歸何處認孤墳清風千載梅花共說着梅花定說

君。徐逸弔林和靖咸平處士風流遠招得梅花

枝上魂疎影暗香如昨日不知人世幾黃昏

和靖祠 在墓後即墓堂也臨安志云咸淳四年大風

拔木祠幾毀官為重建買似道領客來游榛莽中得

孤山

熙寧七年陳襄等九人竹閣題名卽屏植于祠下祠

有鶴軒見葉森碑記嚴榮林和靖祠 白雲人已矣 古屋自蒼苔林下 誤疑鶴水邊

空見梅市人攜酒至 歌女掉船回 檢點幽棲處 湖光 似向來。凌雲翰游孤山和靖祠 山有梅花山不

孤先生甘與鶴同癯 一坏黃土畱前宋 千古清風映 裏湖疎影暗香曾入味 淡粧濃抹自成圖 水仙祠下

多秋菊誰把寒泉當酒壺 吳鼎芳和靖祠前晚坐 山翠出林杪 祠前芳杜洲 孤烟生後暝 雙鳥去邊

秋燈影參差水歌聲遠近舟 梅花無復主曾有暗香浮

四賢祠 在孤山東椒祀唐刺史李泌白居易宋守蘇

軾處士林逋先是孤山有三賢堂卽竹閣旁地爲之

南宋堂廢像一徙于寶石再徙于蘇隄三徙于城內

西湖書院至明天順間郡守胡濬始復徙孤山所祀

仍祇三賢成化間叅政張寰建仰高亭于堂外正德

間郡守楊孟瑛以鄴侯增祀遂稱四賢祠祠左爲敬

一書院前爲范忠貞祠蔚隆四賢祠 設讓青松落 日懸磷磷白石枕清泉平巒

窈窕初開地太守風流出牧年草色延侵游女鞦韆梅 花開傍釣魚船祇今寂寞湖邊宿一片鳧鷖下夕烟

高菊礪墓 在孤山後談家山見武林舊事菊礪名翥

字九萬姚江人絕意事功命所居曰信天巢晚年耽

西湖形勝歸隱焉淳祐元年卒湖上

按姚燧序菊礪詩集言葬葛嶺談家山孤山葛嶺 相越一水談家山不定在何所矣近人傳孤山有

士女菊香之墓諸九鼎為補墓誌云菊香葬林處
士墓側聞諸故老傳自宋時生前吟咏慕和靖之
詩篇歿後英靈結梅花之伴侶菊香殆以菊
凋傳訛正與誤杜拾遺為十姨同一可笑

宋藏冰室 周紫芝詩註孤山陰有藏冰室往過山下
見緋衣荷插數十人在山蓋藏冰于此而取之也

瑪瑙坡 在孤山東地有碎石如瑪瑙狀人或採之以
鐫圖篆明萬歷間金學會建關帝殿于坡前薙除草

礫得大瑪瑙石以其紋理形似號之曰梅花石坡之
舊蹟遂因以表證焉事見會鳳儀孤山慈社記董嗣

瑪瑙坡 支逕透迤混碧苔樹根積水沒蒿萊兩坡截
路碁分處何日經人斧鑿來誰說異光迷草野要知

遺蹟等塵埃孤山瓦礫會
開道說與貪夫莫浪猜

瑪瑙寶勝院 晉開運三年吳越錢氏建宋大中祥符

間僧智圓重修有高僧閣夜講亭智圓號中庸子與
林君復相唱和著閒居編五十一卷歿斲院之後山

合陶器瘞之時謂之陶器墳紹興間以建延祥觀徙
葛嶺明以其址建照膽臺

釋智圓湖居即事寄仁侄
退講臨流獨倚錦塵埃
無處寄開蹤青山歸去心常在白髮生來事轉慵門
徑草深梅雨歇像龕燈暗水烟濃相知惟有搖松客
時辱音書慰病容。又自悼 莫談無滅與無生漫
把心神與物爭陶器 藏松樹下綠苔芳草自縱橫
標夜講名我來何所得襟袖水風清

孤山更覽卷二

孤山

十七

西閣 臨安志云在孤山又名彌勒閣有石塔七層今

不存此閣在寶勝院其塔即高僧塔詳見下文西湖

游覽志謂辟支塔誤釋志文西閣 楊柳葉設其水濱徘徊南望倚閣年光似鳥

翻經過世事如棋局局新嵐積遠山秋氣象月生高閣夜精神誰驚一陣鷗鳥起蓮葉舟中把釣人

高僧塔 臨安志云在瑪瑙院僧悟恩所藏智圓詩有

竹蔭高僧塔句郭祥正高僧塔 高僧何代僧葉骨兩三層不遺白雲護游人取次登

閑泉 在瑪瑙坡智圓詩有閑泉澄極頂句郭祥正閑泉長在人忙泉自閑不供魚鳥飲只是照青山

僕夫泉 在瑪瑙坡側智圓命僕夫藝得之因名圓

有新泉號僕夫句院徙後泉久不著明馮夢正結廬

山中探得于隣牆亂石之底別而治之自為之記謂

其氣味寒冽差勝于金屑六一諸泉

快雪堂 明秀水馮夢正開之以南國子祭酒免遂不

復出萬歷癸卯結廬孤山之麓曰青巖居而為堂曰

晚研堂竹逕間置扉曰慧業菴復以地未高曠起堂

山半落成之日積雪時晴因取晉帖中語顏曰快雪

自為之記 國初為司農嚴沆別業今廢張遂辰過馮祭酒孤

山草堂感舊作 孤山曾訪草堂偏尚記烏巾返畫船絕代風流何處問滿川春色倍堪憐酒闌客散池

頭月茶糜僧消竹外烟賢達如
公無一繫莫將花石感平泉

報恩院 武林舊事云卽孤山六一泉寺臨安志云開

寶七年錢氏建名報先治平二年改額熙寧間僧惠

勤居此勤工詩文與蘇長公往來倡和弟子思聰善

彈琴世稱琴聰亦以詩見稱長公紹興間徙院于定

業院側蘇賦臘日游孤山訪惠勤惠思二僧天欲

雪雲滿湖樓臺明滅山有無水清出石魚可

數林深無人之居在何許寶雲山前路盤紆孤山孤絕

自娛道人一有道山不孤紙窻竹閣深自爇擁褐坐

誰肯廬蒲天寒路遠愁僕夫整駕催歸及未哺出山

迴望雲水合但見野鵲盤浮圖茲游淡泊歡有餘到

家恍如夢蘧蘧作詩火急追亡通清景失後難摹

六一泉 在孤山西麓蘇長公出判杭州六一居士歐

陽修謂曰孤山僧惠勤甚文長于詩吾昔爲山中樂

三章贈之子聞于民事求人而不可得則往從勤乎

長公至杭三日訪勤于孤山勤言此邦之人以歐陽

公未嘗一來爲恨公麾斥八極其神何所不至故吾

謂西湖蓋公儿案間一物耳長公頷之踰年六一居

士薨會吳勤舍又十八年長公再來守郡則勤亦化

去矣其弟子畫六一及勤像祀之前是數月有泉出

講堂下未名長公遂本勤舊語名曰六一且勒銘泉

上南渡院徙泉屬延祥園改泉上舊石室為亭梁柱
皆以太湖石為之前更為堂理宗御書飛白六一泉
三大字額焉元以其地為帝師祠未幾廢泉銘為他
僧舍昇去明初僧行昇圖復舊觀徐一夔為作疏事
未克成泉遂隱翳榛莽成化間夏時正訪得而濬發
之 國初卽泉上建表忠祠揭六一泉三字為門額
其地在北宋時屬報恩院舊志以為廣化院誤
六一泉頗懷昔游 孤山屹中流長隄轉湖尾
懷昔游踴躍尚壯齒道人引清甘一掬託分似重來
故依然歲月今有幾華堂失雄觀缺甃久未理誰令
走龍龜役筆便如鬼佳處不負人環山自湖水並游

適相契况我二三子少畱當何之再來吾老矣
方回飲孤山六一泉有感 石梁石柱石為碑山拔泉
飛石可移兩玉堂仙一髮叟自應名字萬年垂
樊良樞六一泉 湖天滌沈碧山孤瑟瑟寒光入井梧
石漱花溪空水鏡月來梅社浸冰壺琴牀過雨喧秋
籟筆閣經瀧落夜珠自是醉翁清欲絕風流千載起
吾徒 章楹六一泉 林谷秘幽鮮饒巖碑古瓦冷
逼山氣青香挾松皮赭山根鬼斧斷篁澗蛟迎瀉秋
風擁老雲決決巖竇下泉匪居士闢名猶居士假家
園清潁尾一泓寄瀟灑酒漱泉不盈掬擲花動盈把菱
歌起清商此 韻若為寫

東坡菴 在報恩院蘇長公既為六一泉作銘又于泉

後鑿石築室自名曰東坡菴院僧遂移六一惠勤像

并增公像祀焉 晁說之題六一東坡像 座右銘何
有丹青得若人東坡禪客衲六一醉

湖山更覽卷二 孤山

翁巾先後文章伯安危社稷
臣何當均雨露劍佩畫麒麟

數峰閣 一名表忠祠在六一泉明嘉隆間泉為冢宰

茅瓚別業鼎革之際瓚孫肅捐地與權關陳調元建

閣祀甲申死事倪元璐凌義渠周鳳翔施邦耀吳麟

激陳良謨六人旁更為先覺堂祀歷代鄉先達吳偉業登

數峰閣禮浙中死事六君子四山風急萬松秋遺

廟西陵枕石流故國衣冠懷舊友孤忠日月表層樓
赤虹劍血埋燕市白馬銀濤走越州
盛事若修陪祀典漢家園寢在昭邱

廣化寺 舊在孤山陽唐宋人所稱孤山寺也陳文帝

天嘉元年建名永福唐元和十二年僧惠皎鑄法華

經于寺之石壁至長慶四年訖工丐元植作碑記會

昌兵燹寺圯宋大中祥符間僧方簡重建改額廣化

有辟支塔竹閣柏堂水鑑堂涵輝亭凌雲閣金沙井

諸勝紹興間改四聖觀寺徙北山白居易西湖晚歸

客 柳湖松島蓮花寺晚動歸橈出道場盧橘子低

山雨重拚欄葉戰水風涼烟波淡蕩搖空碧樓閣參

差倚夕陽到岸請君回首望蓬萊宮在水中央。又

題孤山寺山石槽花示諸僧 山槽花似結紅巾容

艷新妍占斷春色相故關行道地香塵疑觸坐禪人

瞿曇弟子君知否恐是天魔女化身。張祐孤山寺

樓臺聳碧岑一徑入湖心不雨山常潤無雲水自

陰斷橋荒蕪合空院落花深猶憶西窗月鐘聲出北

林。林逋孤山寺 雲峯水樹南朝寺祇隔叢篁作

並隣破殿靜披蘿。古齋房問試酪奴春白公睡閣

孤山更覽卷二

三

幽如畫張祐詩塵妙入神乘興醉來拖木突翠苔蒼
薛石磷磷。趙抃題孤山寺湖上閣孤峯諸寺聳
雲樓寺脚周環枕碧流和靖久居勤賦咏樂天臨別
莫勾雷拏舟直度闌干騎佩印重來僅十秋預約前
春掛冠去湖山
閣好換休休

辟支塔 陳天嘉初有天竺僧持辟支佛額骨舍利至

杭遂于孤山建永福寺立塔唐元和間僧俗共為法

會于此傳燈錄載道林韶光問答一節是也會昌之

難歸佛骨于郡庫宋大中重建廣化復迎于塔楊蟠

塔 佛心隨處見層出更分明不用催燈火天高月自生

柏堂 廣化寺有陳時所植二柏蘇子瞻雜孤山二咏

序云柏二株其一為人所薪山下老人自為兒時已

見其枯矣然堅悍如金石愈于未枯者僧志銓作堂

其側名曰柏堂南宋堂基在太乙宮有孝宗御書蘇

詩刻石覆以小亭楊蟠郭祥正西湖百詠皆有陳朝

檜蓋即柏也行在所錄夢梁錄亦謂陳朝檜在西太

乙宮蘇軾柏堂道人手種幾生前鶴骨龍姿尚宛然雙幹一先神物化九朝三見太平年忽驚華

構依岩出乞與嘉名到處傳此柏未枯君記取灰心聊伴小乘禪。楊蟠陳朝檜零落雪霜後猶含千

載春一株化為石誰是種時人。董嗣皋陳朝柏枯株獨壽憶雙栖誰想天嘉翁贊時坡老詩成無繼

筆阜陵書此有遺碑日搖槎影龍蛇斷雪綴花痕鳥雀疑化石可期人莫訝柏堂不復辨荒基

竹閣 舊在柏堂之南白樂天在郡出游每偃息其間

杭人因肖像祀閣宋益以蘇林二像後世三賢堂實

昉此紹興時與寺俱徙北山白居易宿竹閣 晚坐松簷下宵眠竹閣間清

虛當服藥幽獨抵歸山巧未能勝拙忙應不及閒無

勞別修道只此是元關蘇軾孤山竹閣 海山兜率兩茫然古寺無人竹滿軒白鶴不曾歸後語蒼龍

猶是種時孫兩叢卻似蕭郎筆千畝空懷渭上村欲

把新詩問遺像病維摩詰更無言又和張子野竹閣見憶 柏堂南畔竹如雲此閣何人提主人但遣先生披鶴氅不須更畫樂天真

僧錄房 在廣化寺宋初僧贊寧所居見西湖百咏贊

寧于太平興國三年徵入汴京為僧錄故名郭祥正贊寧僧

錄房 有道歸真主無心戀世
房一燈長不滅分付水雲鄉

金沙井 在廣化寺臨安志云白樂天嘗酌此泉甘美

可愛其地沙礫光燦如金撥以杖皆黑井前有墨漆

堂寶祐初重建御扁德馨明馮夢正僕夫泉記作金

屑泉徐集孫金沙井 修繩垂瓶自汲深水滄沙瑩幾星金分明不與貪泉比莫為金沙起利心

智果觀音院 舊在孤山晉開運元年吳越王建宋元

祐五年蘇公重建法堂并題歲月于梁公與僧道潛

有契延住茲院潛有戒行而尤以詩名主席之日會

者自公而下凡十有六人用圓覺經以大圓覺為我

伽藍身心安居平等性智分韵賦詩一時稱盛紹興

二十年改元延祥道院徙葛嶺蘇軾參寥上人初得

分韻得心字 漲水返舊壑飛雲思故岑念君忘家

客亦有懷歸心三問得幽寂數步藏清深攢金盧橘

鳴散火楊梅林茶笋盡禪味松杉真法音雲崖有淺

井玉醴常半尋遂名參寥泉可灌幽人襟相攜橫嶺

上未覺衰年侵一眼吞江湖萬象涵古今願君更小

築歲晚解我簪。楊傑西湖參寥山房 我愛參寥

一味閑岩房占得畫屏間所開東廡數枝竹放出西

湖十里山石底酌泉清澈骨門前逢客強為顏白雲

幽鳥應相信出

本無心倦即還

參寥泉 在智果觀音院初蘇公在黃州夢與道潛賦

詩有寒食清明多過了石泉槐火一時新之句後七

年守杭延潛居智果有泉出石縫間甘冷宜茶適公

以寒食去郡來與潛別汲泉鑽火烹黃蘗茶忽憶前

夢乃名其泉曰參寥並為之銘參寥者道潛之別號

也董嗣杲參寥泉 湖曲春風正禁烟試茶味此石

問泉坡仙忽憶黃州夢潛老初拈智果禪幾客醉

游三月裏一聯詩兆九年前題梁

墨妙如新染合與雲厓淺井傳

四聖延祥觀 乾道臨安志云在孤山紹興十四年建

有道院在觀之北四聖者道經云紫薇北極大帝之

四將天蓬天猷翊聖真武也向有觀在汴京韋太后

奉事惟謹靖康之變高宗以康邸出使見四金甲人

執弓劍以衛未幾太后北狩乃佩平日所繪神像以
 行嘗見于夢止二人問之曰二護聖君還南二衛
 聖母山是益崇信之紹興十二年太后南歸遂于禁
 中造沉香像同所繪像奉安于慈寧宮越二年委章
 淵就西湖擇地建殿規址七百餘丈凡舊刹之在孤
 山者詔皆他徙十五年降內廷所奉沉香四聖并從
 神二十身于殿十八年太后以慈寧宮屋三間徙立
 醮堂于殿殿北二十年復汴京延祥觀額撥望湖堂
 廣化寺歸觀又以智果觀音院充本觀道院建殿以

奉三清西依孤山為園園有瀟嶼六一泉香月香蓮

二亭挹翠清新二堂花明水潔氣象幽古三朝俱嘗

臨幸元初為楊璉真伽所據改為寺移觀額于武林

門外周紫芝延祥觀後山亭 附山結真祠朱門照

湖水湖流入中池秀色歸淨凡風簾蓬旌旗神

衛森劍履清芬宿華殿瑞霧蒙玉展髮翳還神京想

像輪負美祈年開新宮祝隆奉天子良辰復難會歲

暮得斯喜况乃清極中飛樓見千里雲車儘可乘吾

事茲已矣便當賦遠游未可回展齒。趙師秀題四

聖觀道士詩卷一 觀桃花紅似錦兩隄楊柳綠于

雲游人只是游晴畫烟雨朝昏盡屬君。馬臻四聖

觀寫望 西林橋畔畫船開一片簫韶水

面來多少綠楊遮不住天風吹過小蓬萊

西太乙宮 宋淳祐十二年太史局奏五福太乙臨梁

益請用天聖故事建西太乙宮乃詔析延祥觀地爲
之卽涼堂建殿曰黃庭殿其外爲景福門旁爲迎真
館額皆埋宗御書遂昌雜錄云自西太乙宮成後西
出斷橋夾蕪公隄皆植花柳而時時有小亭館可慰
息若宮之嚴麗則真擅蓬萊道場之勝元初楊璉真
伽據改爲寺移宮額于栖霞嶺方回西太乙宮改寺
二首 情知太乙已
西游築館焉能強堽雷此老真能讓人者佛來我去
尚何求 紅牆半舊粉牆新泥塑金塗各有神僧道
不須問計較俱爲相靖守墳人。周密西太乙宮
葺宮廣殿號黃庭宮元浮雲最上層五福貴星雷不
住小堂空
照九枝燈

涼堂 在延祥觀御圃規模壯麗下植紅白梅花數百

本紹興堂初成時有素壁四堵幾三丈高宗將游幸

內璫語曰官家所至壁乃素耶亟趣御前蕭照往繪

山水照乃乞尚方酒四斗昏至孤山每一鼓卽飲一

斗盡一斗則一堵畫成若此者四照亦沉醉上至周

視四壁爲之歎賞宜賜甚厚見葉紹翁四朝聞見錄

高似孫四聖觀涼堂 水明一色抱神州雨聲輕塵
不敢浮山北山南人喚酒春前春後客凭樓射熊館
暗花扶辰下鶴池深柳拂舟白髮
邦人能道舊君王曾奉上皇游

瀛嶼 卽涼堂也寶慶間理宗易其額曰瀛嶼淳祐建

西太乙宮以堂為黃庭殿乃更創新堂而

扁于上姚勉詩節孤山御園中涼坐自是

天與仙家六月涼雲母屏寒蒼檜色水精奩啟

小蓬萊閣 武林舊事云延祥觀有小蓬萊閣

天風吹過小蓬萊蓋寶錄也扁亦宋理宗御書

香月亭 延祥園中亭也在孤山椒環橋宗大

書林遺詩疎影橫斜水清淺暗香浮動月黃昏一聯

刻于屏明人結香月詩社于此盛時龍借徐元舉江

盧元則江邦申徐孟凌仲凌幼凌重集孤山香月社

圓勝待諸君賞名須一字傳
莫言追往事高調已無前

挹翠堂 武林舊事云舊名黑漆堂理宗御書挹翠二

字遂昌雜錄作挹翠閣云臨水上下皆拱斗砌成極

為宏麗與歲寒亭皆盧董二璫建西太乙宮時並建

賈亭 白詩孤山寺北賈亭西亭當在孤山定處無考

楊公濟莊 在孤山公濟名蟠章安人貫杭登第嘗賦

西湖百咏泊宅編云蟠晚罷永嘉郡寓居錢塘湖上

每從親賓乘月泛舟使二笛婢侑樽悠然忘返沈注

贈一闕曰竹閣雲深巢居人闌幾年湖上音塵寂風

流今有使君家月明夜夜聞雙笛竹閣巢居皆孤山

盛蹟也蘇軾揚公濟莊賞梅花三絕春入西湖到

脉當爐賣酒家湖面初驚片片飛尊前吹折最繁

枝何人會得春風意怕見黃梅細雨時北客南來

豈是家醉看風月半橫斜他年

欲識吳山面秉燭三更對此花

易從山亭 易從林君復隣僧也君復有題山亭及送

易從游金華詩 飛此中幽致亦還稀西村渡口人烟

晚坐見漁舟兩兩歸又題易從上人山亭 湖水

汪灣隔數峯籬門和竹夾西東閑來此地行無厭又

共吾慮看不同靈隱路歸秋色裏招賢菴在

鳥行中屏風若欲相擾見合把巖與畫工

董靜傳書樓 張炎有自東越還西湖飲靜傳董高士

書樓詞董名嗣呆寄跡黃冠中亦若有西湖百咏

董靜傳 挂冠孤山四聖觀 靜接秋涼洗荷衣問隱

孤山隻鶴隨得酒可謀千日醉挂冠猶恨十年遲

和家有仙人譜石鼎今無道士詩莫

對梅花談世事此花管見太平時

梅隱 元人別業見題畫詩類 張天英題梅隱

邊水東流先入眼廬與祠近取徑政在山之幽

梅花三百樹無復春風一樹雷芳烟野花開嫩

日林樹暗綠黃昏娟娟湖裏月每為香影舍孤愁

長懷此花冰玉質無人自足令人羞眼明波間雙白

鷗亦復與世相沉浮不見梅花已 凄怨誰吹笛聲湖

水頭青山難聞楚人調白髮易感商聲謳吾廬亦豈

孤山

水竹居

明初鄭伯規故居見高節菴集

高得賜水竹居為鄭伯規

賦昔年曾入錢唐去行過斷橋西畔路杖藜隨步到孤山西子湖邊竹深處孤山不改舊時青桑海塵飛歲幾更水竹人家今在否凌波空憶佩環聲美人家在錢塘住水竹幽居有深趣秦淮官舍偶相逢問舊興懷結愁緒白嶺蒼峴為虛名悞卻平生吟嘯情歲晚誰收丹鳳實波寒空負白鷗盟作詩贈子麻珠玉有約滄江須預卜待予清節報君恩拂神西湖看水竹

梅花嶼

釋界源錢塘游覽志云在孤山陳邦瞻鄭以

偉田藝蘅皆有詩

鄭以偉梅花嶼誰家園林秋一段烟波割取西湖半桑條覆窻黃

欲交竹葉凌軒綠不斷夾嶺古梅青可憐鐵枝半枯孤山前客來不是花開日尚照師雄一覺眠

大雅堂

在孤山麓明高應冕別業茅坤為記略云高

公移書社中諸客釀金為宮又別買湖田若干籍所入飭庖寢以供諸客歲時宴游之費其至也分曹賦詩大畧仿蘭亭故事各錄句刻響以求其至而詩不成者罰客闈而題其宮曰大雅堂又茅坤有翠微園記園亦在孤山乃許少崖之別業

孤山草堂

見王穉登詩時亦稱快雪堂曰孤山草堂

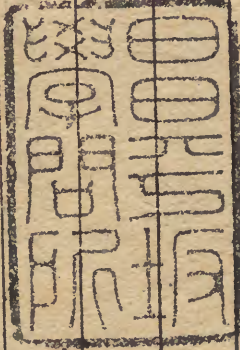
而此屬李舍人葢又一所

王穉登李舍人孤山草堂坐雨符輿行過斷橋來

樓上銀罌水上闌白鳥數行猶似鶴青山五月已無梅雨昏不辨絲千縷湖淥渾疑酒一杯幾欲題詩題未得舍人原是謫仙才

海山仙史卷一

三



海山仙史卷一

