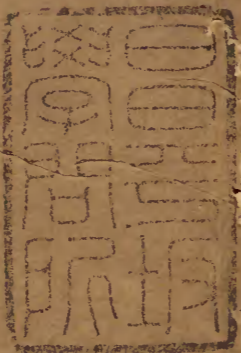


金石萃編

廿五之六



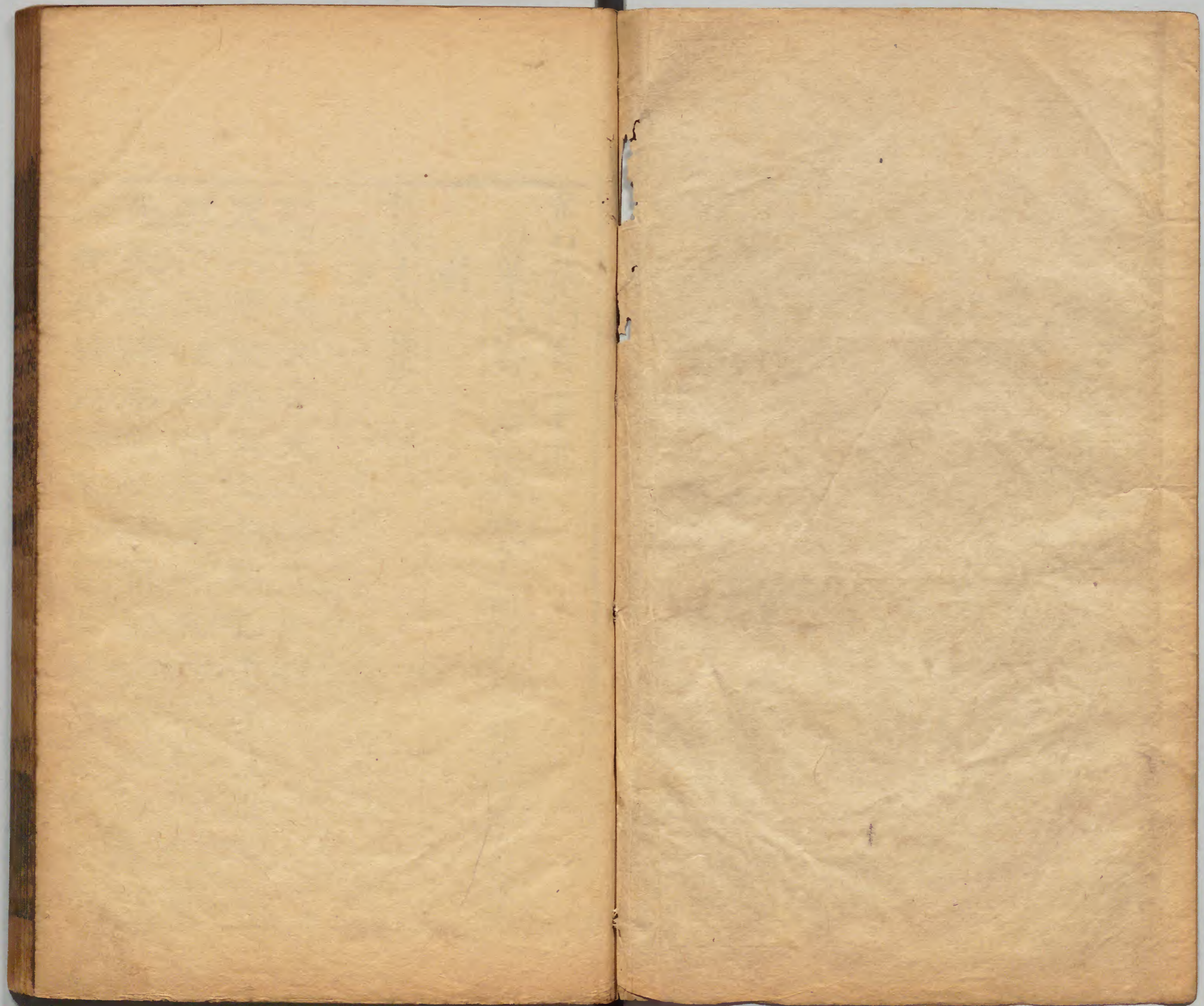
漢書門類			
二	四	七	三
一	三	七	三
六	三	六	三
冊	架	函	號

內閣文庫			
二	四	七	三
一	三	七	三
六	三	六	三
冊	架	函	號

內閣文庫	
番號	漢 2473
冊數	63( 9)
函號	297 110









金石萃編卷二十五

賜進士出身 誥授光祿大夫刑部右侍郎加七級王昶謨

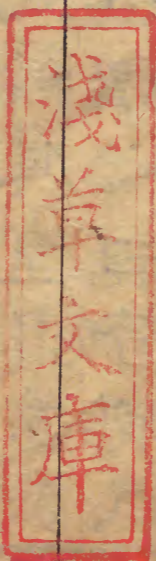
晉

任城太守孫夫人碑

碑連額高九尺二寸廣三尺九寸共二十行行三十七字今在新泰縣

晉任城太守夫人孫氏出碑

夫人濟南孫氏之中女也實曰口姬其口  
與口同姓別閭族遂以為氏父列卿光祿  
大夫建德亭侯以儒雅稱世濟其休夫人  
少有澍質純靜不口寬仁足以容眾明敏





是以辯物九歲哀母少為父所見慈撫終  
哀哀毀哭不易位雖有隱括傳母之訊又  
以加父時未繼室長沙人桓伯序有窻  
妻伏氏魏文帝以用妻之伏氏柔少有國  
色非所好而顧違尊命莫之能定夫人  
謂父曰何不嘗同窻辭之父意乃寤文  
帝詔幸之曰生敬其人死辭其室退遠敬  
終違而得道者也父悅入謂之曰昔臧武  
仲先犯齊莊不令與已邑今我不犯尊而  
蒙優詔同歸殊塗介代伯序為侍中

父為侍郎此為同窻故夫人父為  
海太守十餘年政化大行孤宣父為  
意時夫人見在家止父令留而謂之  
感而退雖天之遺然事君不懟能  
為吏部尚書多用老成先  
帝舊臣舉之而舉  
君為侍中夫人而過窮理盡情為父  
所異皆此類也夫人在羊氏有度  
奉上下眾皆悅之任城非生  
夫人由此相帥孝加之謙勤戰戰臨深



惟恐不逮是以明姑嘉其淑婉娣如宗其  
 德音□夫人為婦卅餘載言無口過□無  
 怨惡故也□□且感慈□□□□下惟  
 詩人刑于之言瞻前□後率由弗違以御  
 于家邦終始以孝聞□□夫人之□□□  
 □□□□二□小子□明弘哲□□□不  
 牽早亡子孫皆仁厚振振有麟止□化皆  
 是義形□□□□□□□□□□八丰  
 □月庚寅□十二月甲申□嗣子迅哀懷  
 永絕□□又極追惟□□□□□□□□

□力不肅之訓□□歎曰古者鐘鼎□□  
 所以章君父之令德也又有彌謚□□□  
 □□□□□□我先妣立□□德同之不  
 朽可沒而無稱哉於是乃追而□□為之

辭曰

奕乎文母于我夫人潛神內識又不弥綸  
 和樂色養□□□□□□□□□□是勤  
 昧且□□□□問日新衷難弘多乃罹□□  
 翼翼□心惟□用老□□□□□□□□  
 □□□□惟□□□□□物物遺孤辟踊靡及



金石錄卷三十一  
曰古□□□□□□何人告哀

右碑在新泰縣新甫山下向來未有著錄者乾隆甲寅秋阮詹事芸臺搨以見詒文多剝落而點畫嚴整頗似范氏碑筆意任城太守不見其姓名世系據文有夫人在羊氏語知其姓羊也又有庚寅十二月甲申字以干支求之當是泰始六年也又云昔臧武仲先犯齊壯不令予邑蓋用左氏傳齊侯將與臧紇田事壯與莊古書往往通用其云長沙人桓伯序者桓階也魏志階字伯緒此碑作序古人名字多相應當以序為正

潛研堂金石文跋尾

按魏志列傳桓階字伯緒碑以緒為序爾疋釋詁序緒也是古字通故也階傳言劉表辟為從事祭酒欲妻以妻妹蔡氏階自陳已結婚拒而不受因辭疾告退是當為階元配如碑載伏氏年少似是其繼室也階身歿而遺事可見近杭太宗三國志補注蓋未搜及之碑言伯序為侍中父為侍郎此為同寮按階傳魏國初建為虎賁中郎將侍中而夫人之父官侍郎亦同其時其後父歷官侍郎渤海太守吏部尚書侍中則位亦顯矣然史不為立傳碑亦不書名按盧毓傳文帝以毓為吏部尚書使毓自選代乃舉阮武孫



邕帝於是用邕按碑言父爲吏部尚書其時正與相近疑其爲孫邕也又魏志齊王芳紀注引魏書公卿上表列名四十六人中有光祿大夫關內侯臣孫邕邕又見論語集解序光祿大夫關內侯臣孫邕碑所題光祿大夫者正相合建德亭侯蓋由關內侯遞封至此耳碑云夫人在羊氏按羊氏當晉時泰山南城門闕最著任城太守爲羊氏之族惜碑不見其名遂莫可稽也晉書職官志王國改太守爲內史以宗室傳證之景王陵太始三年轉封任城王之國是任城爲王國不宜稱太守蓋當云內史而淆亂往往相易不

可遽數如桓彝見武帝紀稱宣城內史及按桓溫傳則亦稱太守皆此類也碑年號已損惟第十五行有十二月甲申字逆推前文有庚寅字又上有八年字據是則爲太始六年歲次庚寅也但微於六字殘其上耳碑以仲爲中太爲大莊爲壯趾爲止皆古通用字乾隆癸丑江君柘香在新泰張孫莊搜得此碑拓一紙屬予及門張璞斯轉致之

授堂金  
石跋

昔見新泰縣志有晉任城太守李夫人碑求之弗獲乾隆甲寅江子柘香鳳彝搨此碑寄觀額曰晉任城太守夫人孫氏之碑始知志載誤孫爲李也洪景伯



金石錄卷二十一  
五  
跋廣漢屬國侯夫人碑云漢婦人墓銘見于文士集中固不一石刻存者獨此一碑耳晉碑本少婦人墓銘則尤少况文古書莊不減漢魏夫人父孫夫羊均失其名八年之上殘闕莫辨惟知二子宏明宏哲及嗣子揚迅耳夫人父位列卿封建德侯夫官任城太守爵已不卑史傳宜有紀載當再考之傳母之訓下一字潛神內識下一字與罔極之罔同魏受禪表罔不沾渥省文作罔此作父也殊塗余下作年隱隱似羊字疑代伯序爲侍中者是羊君父爲侍郎此爲同察故云云疑其父與羊君同察因與婚姻夫人曾事

舅姑其舅當在碑中或叙及在前所以後文止云夫人在羊氏不復云何年于歸也惜剝落難辨不敢臆

斷耳黃易跋

碑及額皆八分善額無太守姓碑云夫人在羊氏晉書諸羊傳無任城太守未詳其名夫人之父魏志亦無傳碑云爲吏部尚書又云舉君爲侍中按盧毓傳毓爲吏部尚書使毓自選代乃舉阮武孫邕帝於是用邕管寧傳侍中孫邕薦寧馥謂邕歷官與碑同疑卽邕又鮑勛傳帝屯陳畱郡界太守孫邕見按碑言父爲渤海太守不云陳畱此其異矣魏文帝典論光



和中北海王和平亦好道術自以當仙濟南孫邕少  
 事之據此則邕為濟南人碑稱濟南孫氏或是也碑  
 又云昔臧武仲先犯齊壯不令與己邑考左傳齊莊  
 公將為武仲田與之言伐晉武仲以鼠為喻遂不與  
 田碑指此事謚法武而不遂曰莊此莊字本作壯晉  
 時左傳尚作齊壯公後改為莊耳漢趙充國蜀漢關  
 羽魏曹休桓階許褚張郃龐德徐晃文聘州泰並謚  
 壯侯朱文藻曰碑有八年十二月甲申字八年之上  
 漫漶莫辨夫人在魏文帝時年已長成自文帝初元  
 迄元帝禪晉已歷四十六年夫人當逾六旬則入晉

歷年不久終西晉之世有八年者武帝之太始太康  
 惠帝之元康考元康八年距晉初已三十六年夫人  
 恐不逮此按元康八年十二月戊戌朔甲申在十一  
 月太康八年十二月壬寅朔甲申亦在十一月惟泰  
 始八年十二月庚午朔十五日為甲申碑當是泰始  
 八年夫人年垂七十矣

桂馥跋

齊太公呂望表

石連額高五尺四寸廣三尺一寸二  
 十行行三十字今在汲縣太公廟

大公呂望表

齊大公呂望者此縣人□□□□□天其



□□大晉受命□□□□四海一統大康  
二年縣之西偏有盜發冢得竹策之書書  
藏之年當秦坑儒之前八十六歲其周志  
曰文王夢天帝服□襪以立於令狐之津  
帝曰昌賜汝望文王再拜稽首大公於後  
亦再拜稽首文王夢之之爽大公夢之亦  
然其後文王見大公而討之曰而名為望  
乎答曰□□望文王曰吾如有所於見汝  
大公言其年月與其曰且盡道其言臣此  
以□□之文王曰有之有之遂與之歸以

為卿士其紀年曰康王六年齊太公望□  
□孝年數蓋壽百一十餘歲先秦滅學而  
藏於此墓天下平泰而發其潛書□□所  
出正在斯邑豈皇天所以章明先哲著其  
名彌光于百代垂示無窮者矣於是大公  
之裔孫范陽盧无忌自太子洗馬來為汲  
令殷谿之下舊有壇場□今隨廢荒而不  
治乃洛之碩儒訪諸朝吏僉以為大公功  
施於民以勞定國□之典祀所宜不替且  
其山之能興雲雨財用所出遂脩復舊祀



口名計借口口勒口以章顯烈俾萬載之  
後有所稱述其辭曰

於鑠我祖時惟大公當殷之末口德廟諱通  
上帝有命以錫周邦公及文王二夢惟同  
上帝口命若時登庸遂任心膺寅亮天工  
肆伐大商克咸厥功建國胙土俾居于東  
奮乎百世聲烈弥洪殷谿之山明靈所託  
升雲降雨為膏為澤水旱癘疫是穰是榮  
朱方裡祀莫敢不敬報以介福惠我百姓  
天地和舒四氣通正災害不任民無天命

嘉生蕃殖口口遠近迄用康丰稼穡茂盛  
凡我邦域永世受慶春秋匪解無口茲令

大康十年三月丙寅朔十九日甲申造

河北道衛州汲縣太公廟在縣西南二十五里水經  
云汲城東門北側有太公廟前碑云太公望者河

內汲人又有太公泉

樂史太平寰宇記

史記謂東海上人西伯與語大說曰自吾先君太公  
望子久矣故號之曰太公望又曰呂尚處世隱海濱  
西伯拘羑里散宜生閔天素知而招呂尚言呂尚所  
以事周雖異然要之為文武師蓋不得其詳迺廣徵



異說其謂東海上人則得於孟子其先君望子則得於墨子至拘羸里則戰國辯士之論也灼龜而得兆立以爲師今緯書有之曾不知諸侯無太師而東海時避紂爾則得以爲卿士其說是也詩曰維師尚父則知爲武王師也竹書最古當魏安釐王時國史則所書宜可信其言服元襪而說文無此字惟曰漢令改衣耕謂之襪而衛宏字說與昭卿字指則有之如許慎所遺古文眾矣昭卿因宏以有記非得之是碑豈知宏之爲有據哉晉記言咸寧五年盜發汲郡冢與此碑異知史誤也

廣川書跋

水經注縣故汲郡治城西北有石夾水飛湍潏急人亦謂之礮谿言太公常釣于此也今其文曰般谿之山明靈所託般卽礮之異文 水經注又言縣民故會稽太守任宣白令崔瑗曰太公生於汲舊居猶存君與高國同宗今臨此國宜正其位以明尊祖之義遂立壇祀又言城北三十里有太公泉泉上又有太公廟晉太康中范陽盧無忌爲汲令碑立於其上此碑是无忌所立無字作无而自稱爲太公之裔孫然則崔盧二姓皆出太公其後人之門第可謂盛矣表云其紀年曰康王六年齊太公望卒蓋壽百一十



餘歲宋王應麟困學紀聞謂尚書顧命稱齊侯呂伋則成王之末伋已嗣太公為齊侯以太公為康王時卒者非矣開寶中詔修先代帝王祠廟而以鬻熊配文王召公配武王周公唐叔配成王太公畢公配康王蓋因此碑而誤

金石文  
字記

碑云太公此縣人攷之四書釋地以後漢瑯琊國海曲縣劉昭引博物記注云太公呂望所出今有東呂鄉又釣于棘津其浦今存則當日太公辟紂居東海之濱卽是其家漢崔瑗晉盧无忌立齊太公碑以為汲縣人者誤余謂不然水經注言縣民故會稽太守

任宣白令崔瑗曰太公生于汲舊居猶存任宣所徵去古未遠當得其實而太公既生居是土迫近朝歌之墟不堪其困然後辟居于東則汲固其邑里海曲乃流寓耳碑溯其始而閻氏輒以為誤不亦甚歟

金石  
跋

案此碑稱太康二年盜發冢出周志卽所謂汲冢周書也其詞有文王夢天帝云云今不在逸周書中可證知後人以逸周書為汲冢所出之謬矣

石  
記

案去汲縣治西北二十五里崇岡巉嶮林木叢茂



有泉滂然其下距泉復二里許相傳齊太公呂望墓在此故名其泉為太公泉土人即其地建廟以祀焉考裴駙引皇覽云太公墓在臨淄城南十里鄭元注檀弓則云太公望受封于齊留為太師五世之後歸葬于齊酈氏水經注亦云太公河內汲人正與碑合公墓在汲良可信也盧氏本出太公之後通志氏族略云齊文公之子高高之孫僂食采於盧因邑為氏唐京兆曹盧若虛錄太公後四十八姓刻石於太公廟禮部員外郎崔宗之為製銘盧氏與焉通志又云秦有博士盧敖子孫家於

涿水之上遂為范陽涿人无忌其即盧敖之後歟

關中侯劉韜墓志

碣高一尺八寸廣七寸凡五行行十字今在偃師武氏

晉故使持節都督青徐諸軍事征東將軍軍司關中侯劉府君之墓君諱韜字泰伯耐孝處士君之元子也夫人沛國蔡氏

右征東將軍軍司劉韜墓版文其石廣僅二尺餘子題為墓版文未知其然否也軍司之名不見于晉志而紀傳屢見之文帝紀帝奉天子西征是時魏諸王侯悉在鄴命從事中郎山濤行軍司事鎮于鄴義陽



金石錄卷三十五  
王望傳置太尉軍司一人南陽王模傳遣軍司謝班  
伐賈疋譙王承傳王敦詐稱北伐請承以爲軍司傅  
祇傳齊萬年舉兵反以祇爲行安西軍司汝南王亮  
傳舉軍司曹罔上言節度之咎由亮而出東海王越  
傳以尚書曹馥爲軍司謝元傳時遣軍司鎮懋荒離  
劉允傳爲平南軍司衛瓘傳以本官持節監鍾會鄧  
艾軍事行鎮西軍司給兵百人李熹傳司馬佃爲寧  
北將軍鎮鄴以熹爲軍司羊祜傳爲都督荊州諸軍  
事嘗欲夜出軍司徐奮執戟當營門曰將軍都督萬  
里安可輕脫劉寔傳杜予之伐吳也實以本官行鎮

南軍司王濬傳臣復與軍司張收等共入觀皓宮王  
戎傳趙王倫子欲取戎爲軍司王衍傳東海王越之  
討苟晞也衍以太尉爲太傅軍司蔡謨傳太尉郗鑒  
疾篤出謨爲太尉軍司金石錄晉光祿勳向凱碑嘗  
爲北中郎軍司是軍司固軍中要職山濤衛瓘李熹  
之軍司皆在魏朝則魏已有此官竊意軍司卽軍師  
晉時避諱改師爲司史人并魏之軍師亦追改之非  
魏時本稱也潛研堂金  
石文跋尾  
億案志向爲土人掘井出之已二十餘年仍棄置一  
民家乾隆癸卯余自杏園莊假之而歸石以今尺量



度不過二尺餘上銳下齊作圭形無年月可考字皆完好無缺劉君官不爲卑然於功狀竟無所鋪叙古人之不溢美尤爲可愛如此誌所言關中侯證之金石錄晉光祿勳向凱碑有賜爵關中侯晉鴻臚成公重墓刻有守鴻臚關中侯隸續晉石軍將軍鄭烈碑賜子一人爵關中侯與此符合或曰關中侯卽關內侯之異文余謂不然魏書置名號侯爵十八級關中侯爵十七級皆金印紫綬又置關內外侯十六級銅印龜紐墨綬五大夫十五級銅印環紐亦墨綬皆不食租與舊列侯關內侯凡六等

見三國志注引晉書武帝紀

五等之封皆錄舊勳本爲縣侯者傳封次子爲亭侯爲鄉侯爲關內侯亭侯爲關中侯然則旣有關中侯又置關內侯其爲二爵顯然而世多混同爲一此古制之存愈以失考也又晉書符堅載記馬建降于萇遂攻據害之及其軍司席勒碑軍司之名同此誌石出自杏園墓亦當在是然無可尋矣 陳龍正家矩誌石崑防發掘須令易見若準家禮合字於背外用鏡束是掩之也雖掘者見石何由知爲其塚而遽歇手乎冀其斷缺開諦察詳觀抑又難矣宜仰字於面但以軌覆之離壙前數尺淺埋之案此石由掘井始



出土蓋卽當日誌墓之石埋於壙中者制亦如漢碑式而形制特小直不復用甄較之家矩以意爲之者更有據也禮家宜倣爲後人埋銘定式偃師金石遺文記

保母磚志

高一尺一寸廣一尺一寸十二行行十字行書

郎耶王獻之保母姓李名意如廣漢人也在母家志行高秀歸王氏柔順恭勤善屬文能草書解釋老旨趣年七十興寧三年歲在乙丑二月六日無疾而終仲冬旣望塋會稽山陰之黃岡岡下殉以曲水小硯交螭方壺樹雙松於墓上立貞石而志之悲夫後八百餘載知獻

之保母宮于茲土者尚口口焉

右晉興寧三年王獻之保母墓碑嘉泰二年夏六月山陰農人闢土得磚於黃岡卽是碑也時有曲水小研俱出焉色黝而潤後有晉獻之三字旁有永和二字以志文觀之蓋殉塋時物也碑字十行斷缺之餘其文可讀今歸錢清王畿家畿字千里好文博古乃三槐文正之後得所歸矣碑云後八百餘載知獻之保母宮於茲土墓甄之出實八百三十八年獻之前知如此異哉閏十二月旣望會稽太守豫章李大性跋



錢清三槐王畿得晉大令保母志并小研於稽山樵  
人周二物予皆親見之志以磚刻甄四垂其三爲錢  
文皆隱起已斷爲四歸王氏又斷爲五凡十行末行  
缺二字不可知第六行缺十二字猶可考曰中冬旣  
望葬會稽山陰之黃岡硯背刻晉獻之字上近右復  
有永和字乃畫成甚淺瘦永字亡其磔和字亡其口  
硯石絕類靈壁又似鳳味甚細而宜墨微窪其中自  
興寧距今八百三十八載異哉物之隱顯亦有定數  
而古之賢達皆能前知之歟又按畫記大令以晉孝  
武太元十一年年四十三乃終上推至乙丑歲年廿

二其神悟已如此言語翰墨之妙固不論也 保母  
志有七美非他帖所及一者右軍與懷祖王述同家  
越右軍郎邪族懷祖太原族故大令首言郎邪所以  
自別古人之重氏族如此二者世傳大令書除洛神  
賦是小楷餘多行草此乃正行備盡楷則筆法勁正  
與蘭亭叙樂毅論合已外雖東方贊黃庭經亦不合  
也三者蘭亭叙世無古本共寶定武本定武本刻於  
數百年之後寧不失真此乃大令在時刻筆意都在  
求二王法莫信於此四者不惟書似蘭亭文勢簡秀  
亦類其父又與叔夜伯倫淵明遠公所作同一標致



金石錄卷三十三  
五者定武蘭亭乃前代巧工所刻嘗以他古本較之  
方知太媚此刻甚深惟取筆力不求圓美雙字之掠  
夫字之磔載字之戈志字之心再三刻削乃成妙畫  
蓋古之能書者多自刻鍾元常刻受禪表李北海之  
寓名黃仙鶴伏靈芝之類此孰亦恐是大令自刻不  
然何其妙也六者意如婦人而能文善書入元乃知  
當時文風之盛婦人可稱者不獨楊皇后魏夫人衛  
茂猗謝道蘊輩又知古人教子既使之外從師友退  
居于內亦使之婦人之能文藝知道理者與之處宜  
乎子敬爲晉名臣也七者預知八百餘年事雖近於

異然古之賢達如此者歟伊川之爲戎樗里之知葬  
此出於神明虛曠自然前知豈必運式持籌而後得  
之哉但此字較之蘭亭則結體少疏當是年少故耳  
右軍書蘭亭時年五十一多大令卅年工夫也數日  
與諸名公極論因備著之 保母志與蘭亭同者廿  
四字之 各二 年在 文能老趣興歲丑日終以曲水  
於悲夫後者與右軍他帖同者十八字行秀王勳書  
善七十三二月六無小口貞而 其嘗見於大令雜  
帖者三字獻 寧而見於蘭亭叙右軍帖者大令帖  
中亦多有之此刻大都百五字其可以他帖驗者凡



四十五字餘六十字如保歸柔恭屬解釋交螭墓志等字尤精妙絕倫晉宋以來書家所未有也壬戌十月余故人丁洪灋師攜墨本自錢清來示余且言六月六日過王君有野人自外至出小硯以饋王君之子云春時鬪山得之洪取視見硯背有永和及晉獻之字知是曠中物問有碑否野人云一磚上有字已碎矣亟使致之明日持前五行來是時猶未斷也驗是大令保母墓志而文未具又使尋之旬日乃以後五行來斷爲三矣一以支牀上有交螭字者是也一爲小兒壘塔上有曲水字者是也一棄之他處碎而

復合似有神助野人周姓居越之稽山門外去錢清六十里不致之他人而致之王君亦異矣王君攜磚硯入都余得借觀累日或以爲王君贗作以欺世亦有數人刻別本以亂真者然余觀此志斷非今人能爲予學書卅年晚得筆法于單丙文世無知者諦觀此刻若合一契而謂王君能爲之歟誠使今人能爲之則別刻本便當並駕何乃拙惡如彼也或謂大令晉人不應於硯背自稱晉獻之此見其僞亦非也大令刻硯背以殉葬知八百年後且出故先書晉以自見又案歷代印文皆不稱代惟魏晉率善令則曰



魏率善某官晉率善某官生人用印猶得稱晉殉葬之硯不得稱晉乎 或又謂蜀爲李氏所據久非晉有安得廣漢人而爲王氏之保母此亦非也獻之之稱郎邪是時晉豈有郎邪者亦本其世之所自焉耳今西北人子孫多矣然亦各從其父祖言之按意如以惠帝元康六年生爾後蜀雖亂而晉遣使羅尚在蜀甚久不可謂蜀非晉有也永興元年李雄克成都軍大飢蜀人流散東下江陽意如之出蜀或在此時矣 或又謂佛之徒稱釋起於道安大令時未應有釋老之稱此又不稽古之甚者阿含經有云四河入

海與海同鹹四姓出家與佛同姓釋佛姓也此土謂佛爲釋久矣志稱釋老以佛對老非謂佛之徒也晉史云何充性好釋典崇修佛氏是也然道安以前比丘各稱其姓道安欲令皆從佛姓初不之信後得阿含經始信之耳後此土比丘皆姓釋如釋惠遠是也案何充是中興初人道安習鑿齒皆依桓温于荊州正與大令同時亦非異代事也 或謂此字多似蘭亭疑後人集蘭亭字爲之此又不然大令字與蘭亭同者何止保母志而已然大令平生行草多正行少試以官帖第九卷中行書帖較之相過一帖同者十



八字相終無日在未暫坐感感得古盡痛此所不流  
思戀一帖同者九字事既將視左右無喻盡十二月  
二十七日一帖同者十一字日操之歲盡感懷不亦  
情得靜息一帖同者四字靜是極無發吳興一帖同  
者八字吳興感喻不靜兄情其他三兩字同者不可  
勝記右軍大令既是父子不應疑其書蹟之同今人  
父子書蹟同者衆矣大抵大令字與蘭亭合縱是他  
字偏旁亦合如兄况吳娛摻蹉是也縱是行草下筆  
亦合如無年暫暫是也又案唐人集右軍書碑率多  
俗惡此則高妙如老夫水三字又似跳龍矣決非集

字也 或又謂降自南朝始有銘志埋之墓中大令  
時未應有之此又不然漢謝君墓甄云元和三年五  
月甲戌朔謝君造此墓磚又武陽城東彭亡山之巔  
石窟中有漢章帝建初二年張氏題識三所洪氏隸  
釋云此亦埋銘之椎輪也其不始於南朝明矣 或  
謂東坡金蟬墓銘云百世之後陵谷易位知其爲蘇  
子之保母尚勿毀也此末章似之爲可疑予謂東坡  
意其理之或然大令知其數之必然作者之言自應  
相邇東坡固是文宗然以兩保母志較之高識者自  
能定其優劣也 或又謂保母王氏之妾不當言歸



王氏金蟬碑謂之隸蘇氏爲當予謂旣曰母矣稱歸何嫌且東坡銘其弟之保母故稱隸使子由自銘則不忍稱隸矣此以見古人之忠厚也世人好妄議如此令人短氣予恐流俗相傳誣毀至寶故不得不力辨雖然妄議可以惑庸人博雅之士一見自了不待予之喋喋也

姜夔跋

崑山徐尚書原一初得王子敬保母甄志予往觀焉驗是宋嘉泰間拓本經羣賢鑒定鄱陽姜堯章尤賞之連書十一跋於後尚書以晉石墨難得出白金十鎰易之是日同觀者慈谿姜宸英西溟晉江黃虞稷

俞邵秀水沈廷文元衡也按保母之名見禮內則鄭司農謂安其居處者儀禮喪服總麻三月爲乳母子夏傳曰何以總也以名服也鄭注以爲養子者有它故賤者代之慈己蓋慈母必父之妾保母乳母以賤者代母或自有所從之夫子敬云歸王氏匪主右軍而言可知已黃閔不見於施宿張湜二志爾雅閔謂之門閔祊同廟門亦巷門也軌出土時已斷爲四歸於畿又斷爲五合而搗之宜有裂文而仍若不斷者信夫搗手之良非今工匠所能及也歸德安世鳳撰墨林快事詆其字不佳語不倫然堯章精於書法其



金石錄卷三十五  
於襖帖絳帖評隲不爽謂是本有七美與蘭亭序不  
少異且言必大令自刻傾倒至矣又云有人刻別本  
以亂真然則安君所見母乃別本拙惡者乎曝書亭集  
按原磚久已不存所傳者惟脫本耳明末嘉興項子  
京家曾得一本有宋元人詩跋題名樓鑰周必大姜  
堯章等三十餘人國朝康熙中爲高宮詹士奇所  
有而朱竹垞曝書亭集有題崑山徐尚書原一所得  
之本後亦有宋元人題跋豈江村所得又一本歟抑  
卽徐尚書所得之本也近吳門蔣氏亦有一本蓋卽

高氏藏本耳

紹興府志

按是磚舊拓本不可復見董氏戲鴻堂帖摹其文  
尺寸行欵并缺蝕痕一依原石之舊鈎勒精工當  
與真蹟無異蓋在徐尚書高詹事所見之前也宋  
樓鑰攻媿集有保母磚刻七古一首紀得磚始末  
亦極詳覈中有云興寧甲子十四周更閱三年仍  
乙丑若非洞曉未來數安知八百餘年後乙丑者  
指開禧元年前三年爲嘉泰二年壬戌卽斯磚出  
土時矣獻之爲意如刻磚志墓而逆知毀墓年載  
有類滕公石室三千年後曹娥碑五百年後之語  
行草蒼勁中極饒古渾之致宜姜夔宋之瑞黃庭



高文虎趙孟頫諸公皆為欣賞也考保母之名見於禮記保者猶言阿保也晉書顧和傳帝以保母周氏有阿保之勞故保母亦稱阿母史記扁鵲傳故濟北王阿母自言足熱而懣注云阿母是王之妳母也漢制乳母擇德行有乳者為之并使教子意如善屬文能草書是獻之在襁抱中已習聞保母之教其以書名世非必專本家學矣

附秦

廣武將軍口產碑

碑高五尺廣三尺共十七行行三十一字隸書今在宜君縣

維大秦建元四垂歲在丙辰十月一日  
廣武將軍節□□□□□□□□□□使  
持節冠軍將軍益州刺史上黨公上元孫  
三代侍中右□□□□□□□□□□卿達  
忠將軍撫□護軍扶風太守遷壽匡侯出  
廟諱子諱產字君□□□□□□□□君秉德  
捐廟諱高韻絕不文柔武烈令問孔循□拱  
□□□□持挺□□□□□□□□匡毗獻主  
忠訓殊異宰政欽丰顯授池陽令稱揚德  
□□□□□□□□□□□□□□和戎翟綏懷











立節將軍□□□□□□□□□□□□□□□□  
 □□□□□□□□□□□□□□□□楊□□□  
 達節將軍和□□□□□□□□□□□□□□□□  
 □□□□□□□□□□□□□□□□將軍秦國□秦□  
 廣威將軍楊鼎□□□□□□□□□□□□□□□□  
 □□□□□□□□□□□□□□□□□□□□□□  
 達威將軍韓雙部□□□□□□□□□□□□□□□□  
 □□□□□□□□□□□□□□□□□□□□□□  
 達威將軍董平部都統□□□□□□□□□□□□□□□□  
 □□□□□□□□□□□□□□□□□□□□□□

廣威將軍楊崇達威將軍楊昫□□□□□□□□□□  
 □□□□□□□□□□□□□□□□□□□□□□  
 達威將軍梁帝侯首大王何酋□□□□□□□□□□  
 □□□□□□□□□□□□□□□□□□□□□□  
 錄事董廣寺門李浮行事秦黃□□□□□□□□□□  
 □□□□□□□□□□□□□□□□□□□□□□  
 錄事楊頭寺門楊醜錄事并理曲□□□□□□□□□□  
 □□□□□□□□□□□□□□□□□□□□□□  
 行事董遠戶曹王只錄事秦平祖苗□□□□□□□□□□  
 戶曹夫蒙彭如部大楊赤平□□□□□□□□□□□□□□



行事白禽兵曹董□主簿秦國賊曹□□宜  
 錄事夫蒙護部大王先多秦□□□□  
 主簿司馬穆賊曹楊沙主簿秦秦金曹王江  
 錄事夫蒙大毛部大爪黑平□□□□□  
 主簿白國賊曹□□主簿郭陵兵曹秦□  
 行事夫蒙傷大部大秦度地□□□□漢□  
 功曹楊蒙金曹王周主簿胡逸戶曹霍千  
 主簿夫蒙大部大韓東世□□□□秦□  
 功曹董石行事王滑功曹秦漢書佐秦翟  
 功曹夫蒙進部大秦道成□□□□□□

衆事楊安書佐徐雙衆事秦屬書佐諱索  
 □□□□□□□□□□□□□□□□  
 □□□□□□□□□□□□□□□□  
 衆事楊生書佐梁胡衆事韓榮寺門爪胡  
 □□□□□□□□□□□□□□□□  
 文有云使持節冠軍將軍益州刺史上黨公之元孫  
 又云建忠將軍□□護軍扶風太守遷□匡侯之□  
 子諱產字下缺又有與馮翊護軍云云皆未詳其事  
 蹟上有額作立□山石祠五字又有陰刻部將姓名  
 關中金  
 石記  
 碑已殘剝文前題建元四年歲在丙辰晉書載記興







天其未遂吾翔寥廓耶奚奪□仙鶴之遽也廼裏以願

黃之幣藏乎茲山之下仙家無隱□□□我□故立石

旌事篆銘不朽詞曰

相此胎禽浮丘著經余欲無言尔也何明雷門去鼓華

表畱義唯髣髴事亦冥尔將何之解化□□西竹

法里厥土惟寧後蕩洪流前固重扁左取曹國右割□

□山陰爽塏勢掩華亭爰集真侶瘞尔作銘

卒□山徵君

丹楊外仙尉

江陰真宰

右瘞鶴銘題云華陽真逸撰刻於焦山之足常為江

水所沒好事者伺水落時模而傳之往往祇得其數

字云鶴壽不知其幾而已世以其難得尤以為奇惟

余所得六百餘字獨為多也按潤州圖經以為王羲

之書字亦奇特然不類羲之筆法而類顏魯公不知

何人書也華陽真逸是顧况道號今不敢遂以為况

者碑無年月不知何時疑前後有人同斯號者也集

錄

瘞鶴文非逸少字東漢末多善書惟隸最盛至于晉

魏之分南北差異鍾王楷法為世所尚元魏間盡習



隸法自隋平陳中國多以楷隸相參瘞鶴文有楷隸  
筆當是隋代書

蔡襄忠惠集

頃見京口斷崖中瘞鶴銘大字右軍書其勝處乃不  
可名貌以此觀之遺教經良非右軍筆畫也若瘞鶴  
銘斷為右軍書端使人不疑如歐薛顏柳數公書最  
為端勁然纔得瘞鶴銘髣髴爾唯魯公宋開府碑瘦  
健清拔在四五間

黃庭堅豫章文集

朱方鶴銘陶真白書在焦山下石頑難刊且為水泐  
故字無鋒穎若掘筆書味者從而斲之深可一笑

右瘞鶴銘資政邵公亢嘗就焦山下缺石攷次其文  
如左其不可知者闕之故差可讀然文首尾似粗可  
見雖文全亦止此百餘字爾而歐陽文忠公集古錄  
謂好事者往往只得數字唯餘所得六百餘字獨為  
多矣蓋印書者傳訛誤以十為百當時所得蓋六十  
餘字故云比數家本為多此銘相傳為王右軍書故  
蘇舜欽子美詩云山陰不見換鶯經京口親傳瘞鶴  
銘文忠以為不類王法而類顏魯公又疑是顧况云  
道號同又疑是王瓚僕今審定文格字法殊類陶宏  
景自稱華陽隱居今日真逸者豈其別號與又其著  
真誥但云己卯歲而不著年名其他書亦爾今此銘



壬辰歲甲午歲亦不書年名此又可證云壬辰者梁  
天監十一年也甲午者十三年也按隱居天監七年  
東遊海嶽權駐會稽永嘉十一年始還茅山十四年  
乙未歲其弟子周子良仙去爲之作傳卽十一年十  
三年正在華陽矣此銘後又有題丹楊尉山陰宰數  
字及唐王瓚詩字畫亦類似瘞鶴銘但筆勢差弱當  
是效陶書故題於石側也或以銘卽瓚書誤矣王逸  
少以晉惠帝大安二年癸亥歲生年五十九至穆帝  
升平五年辛酉歲卒則成帝咸和九年甲午歲逸少  
方三十二至永和七年辛亥歲年四十九始去會稽

而閒居不應三十二年已自稱真逸也又未官於朝  
及閒居時不在華陽以是攷之此銘決非右軍也審  
矣 余又云焦山鶴銘俗傳王逸少書非也一小書  
中載云陶隱居書此或近之然此山有唐王瓚一詩  
刻字畫全類此銘不知卽瓚書抑瓚學書中字而書  
此詩也劉曰嘗親至彼觀疑卽瓚書也下有云上皇  
山樵人逸少書非王逸少也蓋唐有此人亦號逸少  
耳東觀餘論  
瘞鶴銘今存於焦山及寶墨亭者蓋盡於此凡文字  
句讀之可識及點畫之僅存者三十餘言而所亡失



金石錄卷二十六  
四  
幾五十字計其完書蓋九行行之全者率二十五字而首尾不預焉熙寧三年春予與汾陽郭逢原公域范陽范禕子厚索其遺逸於焦山之陰偶得十二字於亂石間表留惟寧十字完餘二字譌缺石甚迫隘偃臥其下然後可讀故昔人未之見而世不傳其後又有丹楊外仙江陰真宰八字與華陽真逸上皇山樵爲似是眞侶之號今取其可攷者次序之如此其間缺文雖多如華亭寥廓之類亦可以意讀也張壘跋  
瘞鶴銘在潤州焦山下初刻於崖石久而崩摧覆壓掩沒故不復得其全文余嘗怪唐人尙書學而此銘

字特奇偉宜世賞愛而卒不見傳於人自張懷瓘張愛賓徐浩論書備有古今字法亦不見錄攷其歲月雖不可得然此山之摧裂圯堦莫知何時而是書壓覆其下知其刻已久但隱沒石間自昔或未知之然其刻畫亦幸至今尙完歐陽文忠公以舊記稱王羲之書爲非又疑顧況自號華陽真逸謂此書類顏太師沈存中直謂顧況所書况不知所書如何而碑書篆者上皇山樵也則謂况書將於是乎取不可得也往時邵興宗攷次其文缺四十二字而六字不完又有六字不知其次其後張壘自力求之摹兩山間其



金石錄卷二十六  
五  
缺字三十有五不完者七而又別得十二字與興宗  
不同昔刁景純就金山經度中得唐人於經後書瘞  
鶴文以按興宗子厚其字錯雜失序多矣宜直示之  
惟將進寧則不可究今並列序之來者可以攷矣文  
忠集古錄謂得六百字今以石按之爲行凡十行爲  
字廿五安得字至六百疑書之誤也余於崖上又得  
唐人詩詩在貞觀中已列銘後則銘之刻非顧況時  
可知集古錄豈又并詩繫之耶 黃伯思學士以瘞  
鶴銘示予世謂晉右軍將軍王逸少書歐陽公疑華  
陽真逸唐顧況道號然逸少道翁其書可見不與此

類嘗考次其年羲之生晉惠帝大安二年癸亥歲至  
穆帝升平五年辛酉卒當五十九歲而成帝咸和九  
年太歲在甲午逸少當三十二歲逮四十九歲辛亥  
始去會稽其時未嘗至朱方華陽又非其郡邑所望  
不得以此爲稱顧況卒于貞元末當元和七年爲壬  
辰九年爲甲午良不及也上推壬辰歲爲天寶十一  
載况當兒穉其號華陽子蓋自貞元以後皆不合于  
此昔陶宏景嘗以其居華陽觀故自號華陽隱居貞  
白平時著書不稱建元直以甲子紀其歲今日壬辰  
歲得之山陰甲午歲葬于朱方壬辰當天監十一年



金石錄卷二十六  
甲午則其十三年也隱居以天監七年游海岳住會稽來永嘉至十年還茅山十二年弟子周子良僊去貞白作傳卽十一年在華陽此其可知也或曰茅山碑前一行貞白自書與今銘甚異則不得爲陶隱居所書然華陽真逸特其換銘若其書者上皇山樵也四人各以其號自別固不得識其姓名疑皆隱君子也然其書在江巖石壁摹搨最難又石摧壓其上人不得至風雨霜雪不及故字畫至今尙完或疑梁世書傳逮六百年不應如新刻于石余求銘後王瓚書蓋自貞觀至今亦無謬缺貞觀去梁未久可考而知

也

廣川書跋

右瘞鶴銘題華陽真逸撰真逸未詳其爲何代人歐陽公集古錄云華陽真逸是顧况道號余徧檢唐史及况文集皆無此號惟况撰湖州刺史廳記自稱華陽山人爾不知歐陽公何所據也

金石錄

集古錄疑華陽真逸前後有人同斯號者西清詩話云予讀道藏陶隱居外傳號華陽真逸此蓋同斯號

矣

胡仔漁隱叢話

考銘引雷門鼓事按臨海記昔有晨飛鵠入會稽雷門鼓中于是鼓聲聞洛陽孫恩斫鼓鶴乃飛去恩起



兵攻會稽殺逸少之子凝之蓋在安帝隆安三年所  
鼓必此時豈復有羲之誰肯遽取以爲引證哉然則  
非晉人文不辨可知矣漁隱考訂華陽真逸爲陶隱  
居或庶幾焉

劉昌詩蘆浦筆記

余淳熙己酉歲爲丹楊郡文學暇日遊焦山訪此石  
刻初於佛榻前見斷石乃其篇首二十餘字有僧云  
往年於崖間震而墜者余不信然遂挈舟再歷觀崖  
間尙餘茲山之下二十餘字波間岸石傾倒舟人云  
此斷碑水落時亦可摹搨今因請於州將龍圖閣直  
學士張子顏發卒挽出之則甲午歲以下二十餘字

偶一卒曰此石下枕一小石亦覺隱指如是刻畫遂  
併出之其文與佛榻所見者同持以較之第闕二字  
而筆力頓異乃知前所見者爲寺僧所給耳因摹數  
本以遺故舊近觀陶隱居諸刻反覆詳辨乃知此銘  
真陶所書前輩所稱者衆矣惟長睿之說得之馬子嚴題  
瘞鶴銘在今鎮江府大江中焦山後巖下冬月水落  
布席仰臥乃可摹印紹興中訪舊本有使者過命工  
鑿取之石頑重不可取祇得十許字又以重不能攜  
但攜一兩字去棄其餘今通判東廳者是也雲麓漫抄  
伯機云太平州有重刻本瘞鶴銘然不知以何物爲



別當叩識者

周密雲烟  
過眼錄

焦山瘞鶴銘筆法之妙爲書家冠冕前輩慕其字而不知其人最後雲林子以華陽真逸爲陶宏景及以句曲所刻宏景朱陽館帖參校然後衆疑釋然其鑒賞可謂精矣以予考之一本山樵下有書字真宰下有立石三字一本我傳爾銘作出于上真爾其藏靈作紀爾歲辰張鑿本作丹楊外仙邵亢本作丹陽仙尉又有作丹陽外仙尉者且中間辭句亦多先後不同

曹士冕法  
帖譜系

右梁陶宏景正書瘞鶴銘刻京口焦山西南之麓下

臨江水予宏治甲子嘗遊焦山問僧銘之所在則云已崩裂墮江雖水落亦不復見予信之載其語遊山記中正德丁丑冬再至京口錢逸人德孚爲予言嘗識其處予旣驚喜且自笑昔爲僧所誑遂與德孚及鄉貢士俞貞明渡江登山踏雪尋之果得於石壁之上可讀者僅二十字因搨以歸未至銘數十步崖上有宋嘉熙二年陸放翁題字云踏雪觀瘞鶴銘乃知昔人好奇已先於予銘殘闕而錄其全文好奇之士庶幾同一快也

金薤  
琳琅

瘞鶴銘今在丹徒縣焦山下刻於崖石考此銘字體



金石錄卷二十六  
九  
與舊館壇碑正同其爲隱居書無疑予友淮陰張昭  
以丁未十月探幽山下復得七字云惟寧之上有厥  
土二字華亭之上有爽塏勢掩四字其右題名徵下  
有君字皆昔人之所未見也

金石文  
字記

瘞鶴銘刻於焦山西足當江流之衝怒濤走齧其下  
想昔日轟裂之時正值雷雨之夕俗因傳爲雷轟石  
其石常沒於江惟冬日水落始得見丁未十月望後  
三日過此先觀重刻二石次至壯觀亭址右俯瞰碎  
石叢雜攝衣下尋見一石仰臥於前一石仆於後字  
在石下去泥沙咫尺臥地仰觀始見字迹又一石側

立剝甚各存字多寡不一命僕各搨一紙時落日風  
寒不能久立遂乘片帆回所寓之銀山蘭若挑鐙審  
視未得其詳次日復往搨之仆石之下仰搨爲難僕  
之兩手又不能兼理搨具余皆取其傍落葉藉地親  
仰臥以助之墨水反落汚面不顧也及挈舟而返余  
之周旋於石隙者已三日矣手足不寧衣履皆穿始  
得四紙湊其裂痕詳其文字皆歷歷可觀所少者無  
幾爾此刻因手書於石故自左而右其字之大小疏  
密亦不一謹按原石存字上有並列六行下有並列  
三行是當時本文之定位也雖其間殘缺一處難於



金石錄卷二十六  
十一  
追尋要可計數其方又察重刻二種云是本之海昌  
陳氏玉烟堂帖內者竊意重摹本山之書未有不先  
求本山舊跡而反依轉摹之本以意爲增損者也豈  
因水涸之時未能訪求或轉相委託承譌襲舛不肯  
如余之身任其勞與此所以不得不辨也因節錄東  
觀餘論廣川書跋中切要語知非王逸少書并非顧  
陶所書凡余之欲言者古人已先言之殊勝余之喋  
喋也 銘文殆所搨先於側石上得八字仰臥石上  
得三十字仆石下原存二十三字并不全二字後察  
出惟寧上得厥土二字華亭上得爽塏勢掩四字其

右題名徵字上得岳字徵字下得君字此八字儼然  
現存合前六十九字何以數百年前諸君竟未之見  
耶據子厚云石甚迫隘偃臥其下然後可讀卽昭當  
日同僕仰臥搨出時甚苦漉漫粘置壁間諦審熟揣  
者累日夜而後得此八字蓋不敢使古人遺跡等諸  
過眼烟雲也曩嘗遍質之字內精鑒東吳顧亭林先  
生著金石文字記載云淮陰張昭審訂復得八字可  
謂毫髮無遺矣茲欲論其全勢惟據原石上下見存  
之定位卽可揆度其餘而余所難置者尤在中間亡  
失一段據廣川跋云行之全者率二十五字卽爲句



讀之約束定數每行除上下存者若干又據各本所傳之文填寫湊合恰當原位無容那移其無證佐不敢妄入者僅闕十字

金山唐人書本存字如去莘西竹法里山陰之類儘可成句亦

不輕爲引用

較前後諸本又獨多矣

弔之於瘞鶴銘也

既備列五本於前可以一覽較然矣然釋文雖詳而本文未顯究不能與石鼓篆刻彪炳天壤吁可惜也原其要歸仍以重立原石爲主請試言其次弟蓋重立之法宜先以仰面一石側立一石移置寶墨亭上至仆石雖大固曩所曾植若扶而立之江邊斯稱極快否則俟冬日水涸時掘其沙土容身可搨再別磨

一石依原位行次效宋人之補刻重摹而精勒之亦一快也不然姑將仰面一石取起可一朝而畢至爲簡易從來遺墨數字即可垂之永遠况此石見存三十字已得首尾之大槩乎誠令此石先得無恙徐圖再摹三十九字與不全二字并宋人補序三十四字合一十三字置於一處則神物復還舊觀一以正前人之譌舛一以啓後來之信從力而寶之是所望於博雅君子者也余始於丁未迄於甲戌垂三十載其間遍遊五嶽較刻諸書故鹿鹿無暇每思各依原形大小摹刻四幅於家園日月逾邁忽至七旬嗚呼余



金石錄卷二十六  
且老矣方苦形神之衰憊老病之相侵無可如何因  
念茲殷勤細訪亦大費苦心亟重刻此本并力疾雙  
鈎數紙以待識者且玩而老焉可矣至於石之果能  
復立耀光怪而吐虹霓他日有望氣者是必遠知神  
物之所在也

張邵  
論辨

立石真侶有丹楊外仙尉攷郡名唐曰丹楊史遷年  
表文從楊祭姪帖顏魯公官爵亦然今之仙尉晉邪  
唐邪正自待辨朱長文帖攷載云梁普通四年陶宏

景書

計僑玉烟  
翻刻本跋

按丹陽古雲陽縣唐天寶初號丹陽非晉漢之比漢

丹楊郡治秣陵以山多赤柳得名故古本丹楊皆從  
木也又按壬辰爲梁天監十一年甲午乃十三年卽  
以此銘爲宏景書亦當繫之天監中不知長文何據  
而云普通四年

汪士  
鉉辨

淮陰張力臣乘江水歸壑入焦山之麓藉落葉而仰  
讀瘞鶴銘辭聚四石繪作圖聯以宋人補刻字倫序  
不紊且證爲顧逋翁書蓋逋翁故宅雖在海鹽之橫  
山而學道句曲遂移居于此集中有謝王郎中見贈  
琴鶴詩鶴殆出于性所好斯瘞之作銘理有然者自  
處士之圖出足以息衆說之紛綸矣

曝書  
亭集



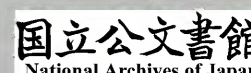
此銘舊在焦山下崖江流亂石間非俟霜降水涸布  
席仰臥即不可搨故人間難得近日滄洲使君拽致  
山上搨之為易然正恐自此以後無鶴銘矣雍正六  
年秋七月特遣從事孫龍往焦山搨一本并滄洲新  
刻石亦搨以來又潤城蔣亦屋于北固得米老題字  
云仲宣法芝米芾元祐辛未孟夏觀山樵書凡十有  
六字亦左行至類鶴銘乃從來未有者老友蔣拙存  
以一紙贈余特附列銘後以為絕觀竹雲題跋  
退谷先生於瘞鶴銘臚舉眾說攷訂精審後千載可  
無異論矣近金陵老友程南耕寄示張力臣瘞鶴銘

辨書後一首則云雲林以為陶貞白書或疑不類所  
云本山重刻之文上皇山樵下增人逸少三字乃依  
陳氏玉烟堂帖而譌考黃董陶所錄原文無此三字  
陳氏刻於明代不知何所據而以譌傳譌也又云案  
皮日休先字逸少後字襲美見北夢瑣言詩集內有悼鶴  
詩云却向人間葬令威此瘞鶴之證也又一詩序云  
華亭鶴聞之舊矣及來吳中以錢半千得一隻養之  
經歲不幸為飲啄所誤而卒悼之不已遂繼以詩陸  
魯望和云更向芝田為乞銘此撰銘之證也又云襲  
美為唐懿宗咸通八年進士崔璞守蘇辟軍事判官



自叙以九年從北固至姑蘇咸通十三年壬辰僖宗  
 乾符元年甲午龔美正在吳中其年相合集內與茅  
 山廣文南陽博士詩皆不書其姓字又憶華陽潤卿  
 博士詩亦不書其姓魯望亦有寄華陽山人詩與石  
 刻華陽真逸上皇山樵丹陽仙尉江陰真宰諸稱謂  
 同所云得于華亭經歲卒與銘詞合文筆亦復相類  
 集內佗處稱丙戌歲庚寅歲皆不書年號又非獨貞  
 白爲然也又云是銘疑爲龔美所作而華陽北固之  
 間無上皇山之名惟會稽有之南宋卜陵奏云直以上皇青山之雄翼以  
紫金白鹿之秀豈龔美以右軍遺蹟在會稽而已亦字逸少

遂假其名以傳世歟向傳爲右軍書亦非無故也右  
 南耕之說如此是又出黃董陶張之外而別自爲說  
 者余雖未敢遽信以爲然然其言亦似有可取者知  
 其一說而不知其又有一說矧引而曲證古人不廢  
 也南耕名嗣章上元名宿與蔗畦兄弟亦世好故備  
 采於後以相質沈大成學福齋集  
 岷嶺云皮襲美顧道士亡弟子乞銘詩云大椿枯後  
 新爲記仙鶴亡來始有銘正用瘞鶴銘事若近出浦  
 翁肯以對莊子乎按陸魯望悼鶴詩有君才真似清  
 如水應向芝田更勒銘見松陵集亦一證也丁敬詩觀妙齋





金石  
攷畧

按瘞鶴銘原刻焦山之陰崖石上後摧落江中宋  
淳熙中嘗挽出不知何年復墮江中康熙甲午蘇  
州守長沙陳鵬年滄洲旅居京口募工挽曳遷而  
出之者五石今所搨者是也其未曳出時張昭力  
臣嘗於水落時臥石上搨之甚精位置石本繪爲  
其圖於是汪士鋐退谷備採昔人之論詳加辨證著  
瘞鶴銘攷一卷首列諸家之本一曰邵資政克考  
次本附見東觀餘論卷後者一曰張子厚壘本附  
見廣川書跋者一曰金山經度唐人書本乃刁景

純約所得亦見廣川書跋者一曰輟耕錄本一曰  
近代流傳碑刻本海昌陳氏刻之玉烟堂法帖者  
各本俱字句多寡不同以今石本校之往往不合  
似皆非確據石刻者退谷攷之已詳茲不具載今  
惟取石本現存者合全與半共九十字大書居中  
復據張力臣所補者小字旁注取便於讀若集古  
錄以下諸家論說可資攷證者節取存之又近年  
海鹽張燕昌芭堂嘗取楊大瓢未出水藏搨本重  
摹刻之增多華陽真逸紀也六字亦足見舊搨之  
不易多見者也序銘皆正行書而序云篆銘不朽



此非篆隸書體之謂也說文篆引書也謂筆引而出也一引說云引而上行引而下行亦此義序蓋謂引筆作銘以垂不朽也篆銘二字不見他碑諸說亦未有論及者因附識之書人舊說如聚訟諦觀此銘正如董文敏評黃庭經必出楊許諸人手飄飄有仙氣其為通明遺蹟無疑或謂為右軍書者蓋緣黃文節公詩有大字無過瘞鶴銘小字無過遺教經似兩書皆出右軍故後人亦多襲其說耳

井牀殘字

石高一尺七寸五分橫廣三尺七寸五分七行行四字至六字不等正書在句容縣

梁天監十五年太歲丙申皇帝愍商口之渴乏 詔茅

山道士口口丞若作亭口井十五口

井在句容城北城守營署後文凡七行予以乾隆五

十年四月三日因王蔭可言訪得之 孫星衍記

始興忠武王碑

碑連額高一丈四尺五寸廣六尺二寸三十六行行八十六字正書額題梁故侍中中撫將軍開府儀同三司吳平忠侯蕭公之神道二十三

梁故侍中司徒驃騎將軍始興忠武王之碑

關上天口降靈鳥以居毫口口口白馬口口口初啓口







頌內外闕然以公式過闕下闕榮徵公  
 入輔聞命選徒裹糧遙邁紀闕以英闕罪人斯得七闕  
 底定百揆時叙大蕃興后來之歌皇興無反顧之慮和  
 帝西下以公為使持節都督荆湘益寧南北秦六州諸  
 軍事平西將軍行闕承闕業闕維城闕  
 勲兼望闕惟魯衛帝曰欽哉闕字南服天監元年四  
 月封始興郡王食邑二千戶江漢之闕實惟南國形勝  
 之要闕鎮西楚苞含蠻蜒控接巴巫分陝闕總督闕  
 軍事安西將軍荆州刺史公褰襜以化黎氓張袖以納

夷狄先之以德惠後之以威刑廣田省役階無滯訟應  
 接如神闕我闕命公折簡以示禍福闕俟兵卒之  
 勞成都又安公之力也事閒務隙常集賓僚訪問政道  
 談述詩賦親屈車騎軾隱者之廬虛已降尊延白屋之  
 士給醫藥以拯疾病建闕以古方今豈闕  
 外被茂闕於楚山尋加鼓吹一部六年沮漳累水  
 汎濫原隰南岸邑居頻年為患老弱遑遽將至沉溺公  
 匪憚簡沐躬自臨視忘垂堂之貴闕歎服德之攸闕皆  
 曰神明四郡所漂賑以私粟髡眉闕髮莫不歌頌是歲  
 嘉禾一莖九穗生於郾州甘露降于府桐樹唐叔之美



事上水漿不入口六日毀瘠三年扶口口口口旨口  
喻以大軍之後宜盡綏口口表自陳口哀苦次服制有  
闕毀口踰口羊祜不堪屐履荀顛面不可識哀瘠在皇  
憂未忘也其上詔都督北討衆口口率口口中書令中  
衛將軍口口衛尉卿公赴事紫口兼總關拆絲綸口口  
衿帶以口八口斯謐于廬無警其年秋更授使持節散  
騎常侍口口口口口口徐口口五州諸軍事鎮北將  
軍兗州刺史以口口口口服口口口口口口口口口口  
口口口口口口口口舊曰難治公口車口口懷遠能通貝  
錦在路不盜竊於途中桃李乘蔭不潛掇於樾下李珣

率由清約馬口口口口口口口口口口口口口口  
口口口口口口口口傳述口口口口口口口口口口九年六月遷使持節  
散騎常待都督益寧梁南北秦沙七州諸軍事鎮西將  
軍益州刺史口口口口北指秦州鳥口河沙之酋龜茲  
隴右之長口口萬上百口口口口口口口口口口  
口口口口口口口口道過口口口口口口口口口口不口口口口  
於口口祭仲元於圭畿表君平之舊廬軾長卿之故館  
上則口口口口十四年更授使持節散騎常侍上莫不  
改過上安成康王口口口口異體彌深友上夙夜匪懈  
吐握口怠上月八日口口口口口口口口疾至大漸與駕



驟幸有癯寢膳公慮貝神闕不稱上勲隆陝服契關  
 屯夷劬勞闕寄闕內掌闕司嘉猷彌著方正位闕道闕  
闕也惟公棲心衡泌則繕性虛淨枕戈授律則勲隆協贊  
 孝敬盡於君親仁義行于鄉闕孜孜為善温温克讓闕  
 神妙極斧蒸闕存勿闕積著荆蠻化行闕  
闕其闕其闕推賢下士降尊就卑無棄賤貧所  
 珍儒雅闕梅鼎寶舟楫大川信列辟之羽儀庶僚之准  
 的者也加以深信大道妙識若空味絕滋腴身離煩渴  
闕上固能使闕世鑽仰道俗闕功高宇宙譽穆闕停闕

闕悲仰棟宇而興慕諒已鏤金雕玉昭像鳳墀飭碧繪丹  
 鬮刑麟閣戎狄思耿胡羌悲鄧告哀墮淚不上羅靈昭  
 等烟霞闕阻川路悠長不及卜遠之辰罔遠易名之請  
 灑泣闕寄銜恨莫申謹遵前義刊闕立碑髣髴令德依  
 稀神儀傳世代而莫朽等山川而無醜其辭曰  
 日月貞明川岫澄清闕奉職毗世作楨於鑠忠武體  
 二于情義均詭且道藹闕平棟梁世則羽翼人英木運  
 告圯繇倫弥覆上水虎嘯樊谷關河之寄允歸親睦若  
 恂係兵猶何轉轂締構闕寶靈山河万寓雲雷利闕











西曹從事  宏  西曹吏 露文龍

西曹從事   西曹吏 秦欣

西曹從事  茂昌 西曹吏 湯靈

僉 西曹吏 畢

西曹吏 王騶虞

西曹吏

西曹吏

西曹     西曹吏 陳天合

西曹吏 邵

吏   西曹吏 吳曾

吏    西曹吏 孟脩世

吏    西曹吏  全夫

吏    西曹吏

西曹吏

西曹吏   門

中     西曹吏  梁

西曹吏    西曹吏 祁

西曹吏    西曹吏   偶

曹功   西曹吏 萬承

曹功   西曹吏 萬承



曹功

西曹吏鄧

曹世

西曹吏陳

西曹吏

西曹吏助

曹

西曹吏祖

曹

西曹吏

曹

西曹吏門

曹

西曹吏

吏

曹

吏

曹

吏

西曹吏

曹

西曹吏

曹

西曹吏

曹

西曹吏

曹

西曹吏

曹

西曹吏

曹

西曹吏

曹

西曹吏

曹

西曹吏

曹

西曹吏

曹

西曹吏







西曹吏張桃皮

西曹吏鄭文口

西曹吏劉榮祖

西曹吏口口口

西曹吏楊文起

西曹吏口口口

西曹吏悄景仙

西曹吏口口口

西曹吏王慶口

西曹吏口口口

西曹吏唐文雅

西曹吏口喚之

西曹吏口法茂

西曹吏承伯

西曹吏口聰明

西曹吏口口口

西曹吏乘口口

西曹吏口口口

西曹吏口口口

西曹吏口口口

西曹吏高口口

西曹吏口口口

西曹吏口令口

西曹吏馬法口

西曹吏張茂

小史口洗之

西曹吏口川

小史俞崇先

西曹吏口口

小史徐偕口

西曹吏口口口

小史丁智明

西曹吏口口之

小史儲口口

西曹吏口口口

小史余口口

西曹吏刁口之

小史陳榮宗

西曹吏

小史口口口



西曹吏

小史

西曹吏口景口

小史宋慧

西曹吏口天宏

小史口口口

西曹吏口口口

小史口口兒

西曹吏口口口

小史口昱

西曹吏

小史

西曹以上第三第四列

下關六行

西曹吏

吏

西曹吏口口口

口口口口口

西曹吏口思口

口口口口口

西曹吏口

吏楊緒

西曹吏口

吏口口口

西曹吏口口

吏

西曹吏周口口

吏張口口

西曹吏口口口

吏

西曹吏

吏

吏

吏

吏蔡口口

吏口

吏口

吏



吏劉□□ 吏□□□ □□ □□

吏□□□ 吏□□□ □□ □□

吏董景□ 吏□□□ □□ □□

吏道 □□ □□ □□ □□

吏□□公 吏□道□ □□ □□

吏陳□興 吏□□□ 吏□□□ 吏□□□

吏□□□ □□ □□ □□

吏董□□ 吏□□□ □□ □□

吏□□春 □□ 孫 □□ □□

吏□□□ □□ □□ □□

吏□□□ 吏余□□ 吏□□□ □□

吏朱興之 吏□□□ 吏張□□ □□

吏夏文合 吏□□風 吏□□□ □□

吏□□之 吏周□□ □□ □□

吏承宗 吏王□□ □□ □□

吏□□之 吏劉□□ □□ □□

吏陳 □□ □□ □□ □□

吏董 □□ □□ □□ □□

吏張□□ 吏潘公□ □□ □□

吏黃□□ 吏董道純 吏□□□ □□

吏□□□ □□ □□ □□



吏口口口 吏何道鎮 吏陳榮 吏之

吏口口口 吏陳懷珎 吏儲桃口

吏口口口 吏盛蔭

吏口口口 吏劉僧達 吏李超之 吏

吏虞玟口 吏黃口成 吏金惡奴

吏孔寵 吏吳龍起 吏夏侯猛

吏張道口 吏左靈口 吏何靈口

吏魚沙口 吏口口譽 吏茅陸之

吏口口口 吏口僧靖 吏鄧敏

吏口口略 吏口天生 吏卮口口 吏張

吏朱口強 吏口法真 吏口口盛 吏承

吏口丙之 吏尤口 吏陳口

吏口口口 吏夏文口 吏口

吏陳元超 吏陳口口口 伯

吏陸口口 吏同口口口 口口

吏鄭口宗 吏口口口 吏九口口口 僧

吏口榮 吏口口口 吏口口口 口口

吏余 吏口寅 吏口法龍 吏文會

吏口口口 吏口珎尔 吏口口口 口口

吏朱口口 吏口口之 吏步口之 吏



吏朱□□ 吏張□□ 吏劉延□ 吏

□ 文□ 吏 吏□□□ □□□□

吏□□□ 吏 吏□□福 吏□ 女

吏□□□ 吏 吏□□□ □□□□

吏□□□ 吏 吏□□之 □□□□

吏 吏 吏□□度 □□□□

吏□□珍 吏 吏□□□ □□□□

吏□僧 吏 吏 吏□ 吏□

吏□□□ □□□□ □□□□

吏□□□ □□□□ □□□□

吏 □□□ 吏

吏 □□□ 吏 吏

吏 □□□ □□□□ □□□□

吏 □□□ □□□□ □□□□

吏 □□□ □□□□ □□□□

吏 □□□ □□□□ □□□□

吏陳僧 吏 吏闕□德 吏□□之

吏□□□ 吏 吏□□□ 吏□靈祚

吏□□□ 吏 吏□□□ 吏□□□

吏□□□ 吏 吏□□□ 吏□□□







吏 吏□□ 吏□□ 吏□□ 求道

吏□□ 吏□陵□ 吏公孫□ 白□□

吏□□ 吏□□□ 吏□□□ 吏□□□

吏□□ 吏□□□ 吏周□□ 吏□□□

吏陳 吏□□ 吏夏□天 吏□□□

□□□□ 吏吳遵緒 吏任文□

□□□□ 吏□□□ 吏□□□ 吏□□□

吏□□□ 吏周□□ 吏□道

吏□□□ 吏□□□ 吏□□勇

吏 吏王雲 吏□□□

吏

吏 □□ 吏

吏余文達 吏□□□ 吏徐□□ 吏□□□

吏朱 吏□□□ 吏□□□ 吏王□□

吏 吏□□□ 吏□□□ 吏袁□智

吏 吏□□□ 周景□ 吏劉雙

吏 吏□□□ 吏鄧及 吏劉伯期

吏 吏□□智 吏朱僧仲 吏王□福

吏□□ 吏陳靈□ 吏吳天念 吏□靈產

吏陳文展 吏殷靈度 吏王蠻 吏□□



吏皇伯存 吏口觀 吏陳景平

吏朱超之 吏錢祭之 吏悄景口

吏兒靈智 吏陳道榮 吏孫寶 吏胡口化

吏胡口榮 吏杜靈讚 吏楊口口 吏陳口口

吏蔡曇季 吏口口口 吏口口口 吏口口興

吏口口口 吏口口口 吏口口口 吏口道孫

吏口口口 吏口口口 吏口口口 吏口口口

吏口口口 吏口口口 吏口口口 吏口口口

吏口口口 吏口口口 吏口口口 吏口口口

吏口口口 吏口口口 吏口口口 吏口口口

吏口口口 吏口口口 吏口口口 吏口口口

吏周師 吏口口口 吏口口口 吏口口口

吏口口口 吏口口口 吏口口口 吏口口口

吏口口口 吏口口口 吏口口口 吏口口口

吏孫 吏口口口 吏口口口 吏口口口

吏口口口 吏口口口 吏口口口 吏口口口

吏陳道口 吏口口口 吏王道口 吏口口口

吏胡玟口 吏口口口 光 吏丁道方 吏口口口

吏劉飛龍 吏孫口口 吏陳耀口口 吏口口口

吏劉伯宜 吏口口口 吏王大口口 吏口口口



吏火口口 吏 吏桓師祐 吏

吏王口祖 吏 吏 吏 吏

吏張口之 吏 吏道永 吏

吏魏法口 口口口口 吏

吏程靈苻 吏口口口 吏

吏楊文口 吏口孫世 吏

吏胡世 吏陸雲之 吏魏口口

吏文口 吏王口 吏任公口 吏夏侯口

吏 吏夏 吏公尙 吏口真

吏 吏口之 吏徐口口 吏汪羨宗

吏承世 吏韓榮真 吏潘僧傲

吏道盛 吏口紹先 吏許休之

吏口之 吏王景肅 吏陳法况

吏文規 吏同道振 吏蔡文建

吏口口增 吏蔡寵之 吏錢文豪

吏錢口子 吏虞公分 吏晏景興

吏口景宣 吏袁道宗 吏道季

吏口口口 吏口口口 吏

吏口文口 吏口口祖 口口口

吏口希口 吏口口 吏陳口進



吏費□羊

吏龔道宏

吏高暹

吏何道□

吏黃公強

吏華當伯

吏戴當□

吏絳道助

吏杜□□

吏朱□□

吏□孝孫

吏陳□□

吏

吏盛持之

吏韓□鎮

吏□□立

吏周元察

吏□□先

吏

吏宋曾□

吏

吏

吏

吏

吏

吏

吏

吏

吏□僧明

吏劉□□

吏□安都

吏蔣曇

吏陳□宰

吏□公□

吏宋□

吏

□□□□

吏□□□

吏

吏

吏

吏

吏

吏

吏

吏□□

吏

吏

吏

吏



吏李曇耀 吏虞道降 吏朱愔之 吏

吏僕玟苑 吏羅孝祖 吏在允民 吏

吏李晚興 吏黃文成 吏來門端 吏朱

吏黃緒之 吏茅道韻 吏杜國平 吏王道口

吏王興口 吏石文預 吏口僧珎 吏章捷祖

吏張榮口 吏金文口 吏口天思 吏楊口之

吏虞道口 吏口口口 吏口道矜 吏張靈口

吏口口口 吏 吏口口明 吏口口口

吏口口兒 吏 吏口口祖 吏尤口口

吏口口兒 吏口口口 吏柳道邕 吏王口口

吏口口口 吏口口口 吏朱法口 吏口徒方

吏口 吏口口口 吏謝口之 吏梁

以上第十三第十四第十五第十六列

口 吏口口口 吏口

口 吏馬口口 吏姚口口

口 吏曹口口 吏口口口

口 吏鞠梁山 吏周韻之

吏陳尚之 吏夏尚之 吏江承口

吏口僧榮 吏劉天授 吏口奉之

吏黃口尔 吏高曇勇 吏徐景口



吏口公遠 吏紀公憲 吏朱公口

吏口文口 吏丁靈仙 吏口口宋

吏刺尚口 吏口口之 吏口公雲

吏口口口 吏口口口 吏朱世可

吏口口口 吏口口口 吏孫令口

吏口口口 吏口口口 吏黃石口

吏口口口 吏口口口 吏盧玟建

吏口口口 吏口口口 吏戚文休

吏口口口 吏口口口 吏曹和之

吏玉口口 吏口口口 吏黃敬先

吏朱僧口 吏口口口 吏劉口口 吏郭後口

吏榮承宗 吏王靈袖 吏張口流 吏范延口

吏吳景先 吏錢文超 吏口口度 吏胡長

吏須難雕 吏趙世成 吏庄僧口 吏

吏同生 吏庄悅之 吏張龍口 吏

吏袁口口 吏郭陵叔 吏張文智 吏高

吏馬口口 吏蔡温口 吏范口口 吏凌口口

吏搖明口 吏鞠靈口 吏戚口口 吏周宗之

吏褚道口 吏口歡之 吏湯道先 吏紀叔成

吏皇觀之 吏口猛虎 吏華口騁 吏邵道宣



吏朱國□ 吏堵□ 吏吳子將

吏劉公憲 吏□□□ 吏陳叔仁

吏殷景儼 吏□□□ 吏□天□

吏龔天合 吏□□□ 吏儲係世

吏范文□ 吏師祐 吏□文啓 吏高靈智

吏周孝□ 吏景真 吏□靈覆 吏□□

吏□□□ 吏陳□重 吏周淵之 吏

吏夏□□ 吏劉曇鎮 吏華法

吏魏門校 吏唐承伯 吏邴明□

吏李道興 吏宏道輝

吏楊普□ 吏 吏□靈寅 吏譚道宣

吏蔣羽□ 吏 吏□僧慧 吏□□

吏夏龍 吏□□□ 吏

吏□宏□ 吏□□□ 吏□□

吏朱□□ 吏□□□ 吏周道亮

吏徐□□ 吏陳文進 吏楊道

吏□□□ 吏□□祖 吏邵虬

吏□□□ 吏□韶 吏黃龍

吏□□□ 吏□□念 吏□起

吏□□□ 吏□□□ 吏□□



□□ 吏□□□

□□ 吏劉念 吏和

□□ 吏曹□□

□□□□ □□□□ □□□□

吏楊□□ 吏□□□ 吏□□□

吏丁□□ 吏殷□□ 吏□□□

吏楊雲祭 吏禹□□ 吏□□□

吏朱元□□ 吏□□□ 吏□□□

吏錢□□ 吏□携 吏□□祭 吏□□□

吏黃天賜 吏□景 吏徐 吏□景

吏許靈 吏□□□ 吏唐曇慧 吏陳伯林

吏華□□ 吏馬伯龍 吏□□□ 吏□仲豪

吏□道□ 吏張□之 吏□之 吏吳

吏□□□ 吏□□□ 吏□□□ 吏□文□

吏休光 □休祖 吏□□□ 吏□□□

吏□□□ □□□ 吏任□□

以上第十七第十八第十九第二十列

梁散騎常侍司空安成康王碑故州民前廷尉卿彭城劉孝綽撰奉朝請吳興貝義淵正書在花林村齋



碑錄

安成康王秀卒遊王門者東海王僧繇吳郡陸倕彭

城劉孝綽河東裴子野各製其文咸稱實錄遂錄四

碑並建

南史梁宗室傳

按此碑自右上角斜向左中腹俱磨滅左腹近邊

約尺許殘闕無存文共約三千餘字可辨者僅三

之一以南史梁宗室傳考之始興王諱憺字僧達

文帝第十一子也碑云口吳太口有疾衣不解帶

當是所生母吳太妃有疾時侍之衣不解帶也此

語傳從畧傳云仕齊為西中郎外兵參軍碑存西

中郎三字其下有風雲之會語蓋指齊和帝即位

時事傳但云以憺為給事黃門侍郎碑則有將軍

中郎諮議中郎俄遷給事黃門侍郎字傳又云時

巴東太守蕭惠訓子瓚等兵逼荊州蕭穎胄暴卒

尚書僕射夏侯詳議迎憺行荊州事憺率雍州將

吏赴之以書喻瓚等皆降碑則云南平梁州齊興

太守顏口都魏興太守口師仁口踰一萬謀據漢

北將至城下及蕭口口休烈來寇姦回猶騁豕突

方縱又鎮軍將軍蕭穎胄佐命西朝政教攸在一

朝徂殞內外口然徵公入輔聞命選徒裹糧遄邁



罪人斯得七口底定百揆時叙傳又云明年和帝  
詔以憺爲都督荊州刺史天監元年加安西將軍  
封始興郡王碑則云和帝西下以公爲使持節都  
督荆湘益寧南北秦六州諸軍事平西將軍天監  
元年四月封始興郡王食邑二千戶詔使持節都  
督荆湘益寧南北秦六州諸軍事安西將軍荊州  
刺史傳又云時軍旅之後公私匱乏憺厲精爲政  
廣闢屯田減省力役存問兵死之家供其窮困人  
甚安之是歲嘉禾生一莖六穗甘露降於黃閣碑  
則云公褰襜以化黎氓張袖以納夷狄先之以德

惠後之以威刑廣田省役階無滯訟應接如神成  
都又安公之力也下有云事閒務隙常集賓僚訪  
問政道談述詩賦親屈車騎軾隱者之廬虛己降  
尊延白屋之士此皆傳所畧也傳又云天監六年  
荊州大水江漢堤壞憺親率將吏冒雨賦丈尺築  
之而雨甚水壯乃刑白馬祭江神酌酒於流以身  
爲百姓請命言終而水退堤立邠洲在南岸數百  
家見水長驚走登屋緣樹憺募人救之一口賞一  
萬估客數十人應募洲人皆以免是歲嘉禾生於  
州界吏人歸美焉碑則云六年沮漳洪水汎濫原



隰南岸邑居頻年爲患者弱遑遽將至沈溺公匪  
懈澣沐躬自臨視四郡所漂賑以私粟莫不歌頌  
是歲嘉禾一莖九蕙生於邠洲甘露降於府桐樹  
蓋嘉禾之生碑惟一見傳則兩見甘露之降碑在  
六年傳在元年爲異也傳又云七年慈母陳太妃  
薨水漿不入口六日居喪過禮武帝優詔勉之碑  
存水漿不入口六日毀瘠三年之語而下文喻以  
大軍之後宜盡綏口云云卽所謂優詔勉之也傳  
又云後爲中衛將軍中書令領衛尉九年拜都督  
益州刺史十四年遷都督荊州刺史十八年徵爲

侍中中撫軍將軍開府儀同三司領軍將軍卽開

府黃閣薨贈司徒謚曰忠武碑則云中書令中衛

將軍衛尉卿其年秋更授使持節散騎常侍

下闕十字

五州諸軍事鎮北將軍兖州刺史九年六月遷使

持節散騎常侍都督益寧梁南北秦沙七州諸軍

事鎮西將軍益州刺史十四年更授使持節散騎

常侍

下闕月八日疾至大漸輿駕驟幸有廢寢膳

謚曰忠武王羅元昭等烟霞口阻川路悠長不及

卜遠之辰罔逮易名之請灑泣口寄銜恨莫申謹

遵前義刊口立碑云云玩其辭意似皆吏民追頌



功德之語羅元昭者殆卽吏民之首也碑陰刻曹  
吏姓名凡二十列幾千四百人羅元昭當在其中  
而已泐矣碑無年月末云侍中尙書右僕射宣口  
將軍東海徐勉造當卽撰文人也勉字修仁東海  
郟人傳載其歷官止左衛將軍領太子中庶子左  
遷散騎常侍領游擊將軍後爲太子詹事又遷尙  
書右僕射又除尙書僕射中衛將軍加中書令而  
卒計其時已普通中矣不云侍中及宣口將軍也  
勉之後有前正員將軍吳口張口口口作闕下吳下  
當是興字作不知何義此後則吳興貝義淵書懹

傳載次子暎普通二年封廣信縣侯丁父憂後除  
太子洗馬居太妃憂服闋爲吳興太守傳系丁父  
憂於普通二年之後則懹之薨當在其時而懹傳  
乃連接天監十八年開府之下不別書薨年耳且  
碑之作者書者皆吳興人疑立碑卽在暎守吳興  
時則亦是普通年事然無可確據姑從傳列於天  
監十八年碑現在道旁但高大而傾側若將傾覆  
者故世人搨之者少未見其碑也

蕭公神道碑額

額橫廣三尺八寸高二尺七寸八分  
六行行四字右行正書在上元縣



梁故侍中中撫將軍開府儀同三司吳平忠侯蕭公之神道

按吳平侯神道碑文未見此其額也南史梁宗室傳云吳平侯諱景字子照梁武帝從弟父也

景於武帝屬為從弟則此云從弟父似屬倒誤仕齊為永寧令以疾去官

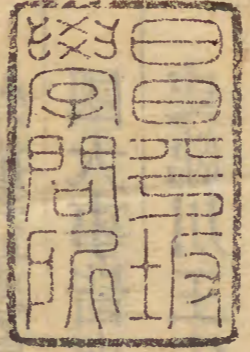
永元二年以長沙宣武王懿勲除步兵校尉懿遇害景亦逃難武帝起兵以景行南兗州事武帝踐阼封吳平縣侯南兗州刺史加都督天監七年為左驍騎將軍兼領軍將軍尋出為寧蠻校尉雍州刺史加都督十三年復為領軍將軍直殿省知十

州損益事景於武帝雖屬為從弟而禮寄甚隆軍國大事皆與議決十五年加侍中及太尉揚州刺史臨川王宏坐法免詔景以為安右將軍監揚州遷都督郢州刺史卒於州贈開府儀同三司謚曰忠傳載歷官如此此額題中撫將軍傳所未備也



金石錄卷二十六

皇



文化女子



