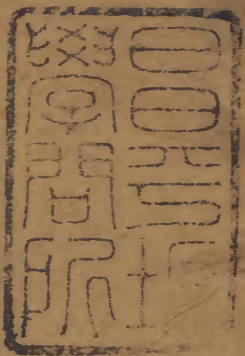


二十二史攷異

三國志二之三晉書一之三

十六之二十

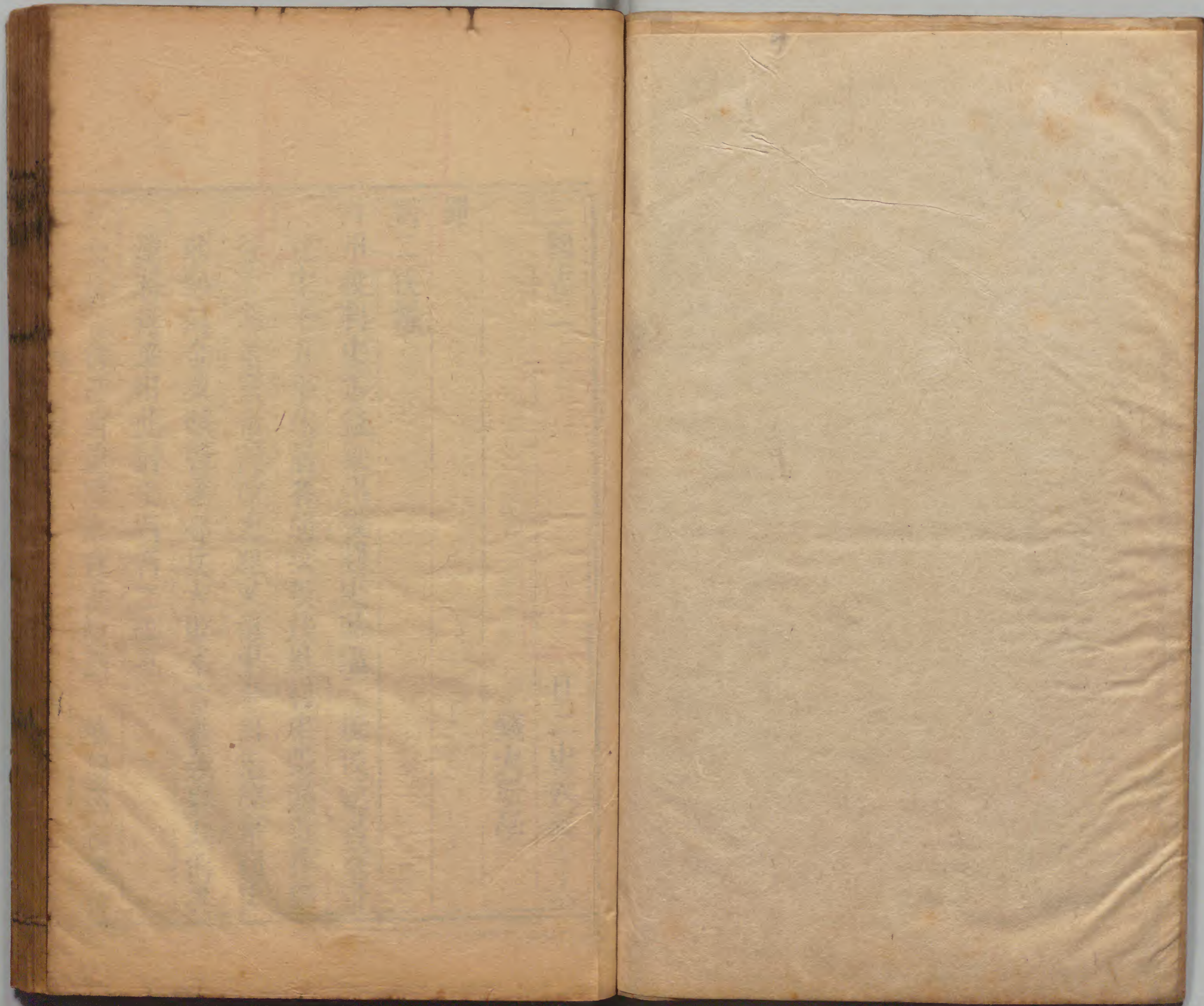


漢書門類			
九	三	〇	三
七	〇	〇	號
一	〇	〇	函
二	〇	〇	冊

內閣文庫		
九	三	〇
二	〇	〇
一	〇	〇
函	冊	架

內閣文庫		
番號	漢	9303
冊數	20	(5)
函號	299	2





三國志二

淺草文庫

廿二史攷異十六

錢大昕學

蜀

劉二牧傳

并州殺刺史張益梁州殺刺史耿鄙 按後漢書靈帝

紀中平五年休屠各胡攻殺并州刺史張懿此作張

益蓋避晉宣帝諱改之紀又稱中平四年涼州刺史

耿鄙討金城賊韓遂鄙兵大敗不言被殺與此傳異

漢時無梁州此稱梁者音之譌也

及太倉令會巴西趙韙棄官俱隨焉 華陽國志無會

三國志二



攷異

字以太倉令下屬當從之

先主傳

中山靖王勝之後也勝子貞元狩六年封涿縣陸城亭

侯 按漢書王子侯表陸城侯貞以元朔二年六月

封志誤又西京無亭侯之名亭亦衍文也地理志中

山國有陸城縣卽此陸城侯國蓋本中山之地貞以

王子封侯因改隸涿郡其後耐金失侯地入於漢爲

縣宣元之世中山絕而更封仍以縣還中山也

使爲青州刺史田楷以拒冀州牧袁紹 爲字誤當是

助字之譌

彼州殷富戶口百萬 華陽國志作鄆州登下邳人下

邳屬徐州故云鄆州也彼字誤

青州刺史袁譚先主故茂才也 汝南杜豫州部先主

領豫州牧故得舉譚茂才

先主亦推璋持鎮西大將軍 持當作行

分遣將軍吳蘭雷同入武都 周羣傳作雷銅

大破淵軍斬淵郤及曹公所署益州刺史趙顛等 此

時張郃未死郃字衍

左將軍領長史鎮軍將軍臣許靖 領字衍彼傳不書

鎮軍將軍史之漏也

攷異

三國志二

臣父羣未亾時言西...數有黃氣直立數丈。按此奏
列名者有劉豹向舉張裔黃權殷純趙祚楊洪何宗
杜瓊張爽尹默譙周等而忽稱臣父果何人之父邪
華陽國志云周羣父未亾時似當從之又按周羣傳
云子巨亦傳其術或臣爲巨之譌而上脫周字邪惜
不得善本校之

光祿勳黃權 按上文已有偏將軍黃權不應重見攷
楊戲輔臣贊注先主爲漢中王用零陵賴恭爲太常
南陽王柱爲光祿勳漢嘉王謀爲少府此傳三人連
名必是王柱非黃權也黃權傳亦無除光祿勳事

後主傳

延熙十六年大將軍費禕爲魏降人郭循所殺費禕傳同

魏志循作修

十八年維却住鍾題

鄧艾傳作鍾提

姜維傳亦作題

然經載十二而年名不易軍旅屢興而赦不妄下不亦
卓乎注臣松之以爲赦不妄下誠爲可稱至於年名
不易猶所未達建武建安之號皆久而不改未聞前
史以爲美談經載十二蓋何足云 按昭烈之歿政
由葛氏禮樂征伐自下出者十餘年以曹馬之輩當
此其改元自立必矣自古大臣握重權者身歿之後

嗣君親政亦必改元更革其舊後主信任武侯不以存沒有聞張邈上書詆亮下獄誅歿其任賢勿疑有足稱者孔明卒于建興十二年前此不改元孔明事君之忠也繼此不改元後主知人之哲也君明臣忠此承祚所謂卓也不朕建興之號終於十五何不云十五而云十二乎裴氏所譏殊未達其旨趣

二主妃子傳

先主甘皇后 按先主甘皇后穆皇后後主敬哀皇后張皇后皆稱皇后而孫吳諸后則降稱夫人又蜀志稱昭烈曰先王安樂公曰後主後主之太子璿特爲

立傳且正其太子之號吳志則曰權曰亮曰休曰皓皆斥其名可見承祚原以天子之制予蜀未嘗儕蜀於吳也

諸葛亮傳

琅邪陽都人也漢司隸校尉諸葛豐後也 按亮誕生兄弟分仕三國各爲立傳傳首皆著其郡縣亮誕兩傳又皆云諸葛豐之後蓋三書可合可分取其首尾完具不嫌重複也魏志鍾繇與子會各有傳傳首俱云潁川長社人則重沓無當矣

侍中侍郎郭攸之費禕董允等 按諸葛亮出師疏本

傳已載其全文而侍中郭攸之費禕侍郎董允等云
云復載允傳將軍向寵云云又載向朗傳亦重出也
注幾敗伯山 汲古閣本伯作北聲之譌也胡三省云
幾敗伯山謂與烏桓戰于白狼山時也古書伯與白
通

關羽傳

將軍傳士仁屯公安 按楊戲季漢輔臣贊并注及孫
權呂蒙傳俱無傳字蓋其人士姓而仁其名也此傳
仁與麋芳竝舉而下文但稱芳仁亦可證傳爲衍字
矣

張飛傳

羽年長數歲飛兄事之 按關張二人史不載其卒年
志於蜀臣書年者自諸葛亮龐統法正馬超而外勲
德如蔣琬董允費禕武略如關張黃忠趙雲皆不書
年許靖譙周年逾七十於敘事偶及之初不關乎義
例杜瓊年八十餘孟光年九十餘以上壽故書馬良
兄弟歿於非命故亦書之皆隨便文非以爲褒貶也
馬超傳

右扶風茂陵人也 按兩漢書例惟官名稱左右若稱
人籍貫但云馮翊扶風而已此傳云右扶風茂陵人

法正傳右扶風郿人兩右字當省

因為前都亭侯前字疑衍先主傳亦稱都亭侯

趙雲傳

注沔陽長張翼沔陽當作江陽

法正傳

子邈官至奉車都尉漢陽太守漢陽即天水也三國

屬魏更名天水法邈蓋遙領之若楊儀遙署恆農太

守張翼領扶風太守之類耳

許靖傳

吳郡都尉許貢孫策傳作吳郡太守

麋竺傳

曹公表竺領嬴郡太守嬴郡領五縣蓋分泰山置竺

既去官郡亦旋廢故晉志不及之

秦宓傳

秦宓字子勅後漢書董扶傳作秦密

陳震傳

蜀既定為蜀郡北部都尉因易郡名為汶山太守按

後漢書西南夷傳駮夷者武帝所開元鼎六年以

為汶山郡

漢書作文山

宣帝省并蜀郡為北部都尉靈帝

時復分蜀郡北部為汶山郡是汶山立郡其來已久

或漢末仍復并省至先主定蜀後復爲郡也

廖立傳

中郎郭演長 演長當是攸之字

李嚴傳

注行前監軍征南將軍臣劉巴 按劉子初卒于章武

二年而李平之廢乃杜建興九年蓋別是一人姓名

偶同耳

行護軍征南將軍當陽亭侯臣姜維 征南當作征西

劉琰傳

以琰爲固陵太守 固陵卽巴東也華陽國志初平元

年劉璋分胸忍至魚復爲固陵郡建安六年魚復蹇

允爭巴名乃改固陵爲巴東是劉璋時已名巴東矣

據此傳知先主定蜀復爲固陵故華陽志又云章武

元年胸忍徐慮魚復蹇機以失巴名上表自訟先主

聽復爲巴東也

魏延傳

儀等令何平杜前 何平卽王平也

楊儀傳

建安中爲荊州刺史傅羣主簿背羣而詣襄陽太守關

羽 此荊州刺史傅羣蓋曹公所授

杜微傳

王元泰李伯仁王文儀楊季休丁君幹李永南兄弟文
仲寶等 按伯仁君幹仲寶三人不見於本志常璩
華陽志有丞相參軍文恭字仲寶梓潼人君幹疑卽
出師表所稱丁立也

來敏傳

敏隨姊夫奔荊州姊夫黃琬是劉璋祖母之姪 此又
一黃琬

李謨傳

與同縣尹默俱游荊州從司馬徽宋忠等學 按尹默

傳云遠游荊州從司馬德操宋仲子等受古學一稱
其名一稱其字雖文可互見要爲體例未一且不免
重出之病

譙周傳

泰始五年予嘗爲本郡中正清定事訖求休還家往與
周別 按承祚撰蜀志不立敘傳惟於此傳一見爲
郡中正事又泰始十年撰定諸葛亮集上表一篇附
見亮傳自署平陽侯相晉書云補陽平令者誤

周長子熙熙子秀字元彥 按桓溫以晉穆帝永和三
年丁未歲平蜀上表薦秀秀年及八十而承祚修史

大約杜太康之世卽云杜太康末秀亦纔弱冠又無名位何用書其名字當是裴氏注後來攙入正文耳
郤正傳 假文見義號曰釋譏 承祚志以簡質勝狀如曹植責躬應詔之詩郤正之釋譏華覈之草文薛瑩之獻詩魏文帝策吳王九錫文吳主罪張溫之令許靖與曹公之書周魴譎曹休之詞駱統理張溫之表胡綜托吳質之文事無繫乎興亾語不關於勸戒準之史例似可從刪楊戲季漢輔臣贊既全錄其文而志不立傳者復注其行事於下西州文獻藉以不墜厥功誠

偉矣然自我作古亦非前史之例也

馬忠傳

初建寧郡殺太守正昂縛太守張裔于吳 後主及張裔傳俱作益州郡攷益州郡之改名建寧杜丞相亮南征以後此時不當云建寧也

張嶷傳

初越嶲郡自丞相亮南征高定之後叟夷數反殺太守是後太守不敢之郡只住安定縣去郡八百餘里按兩漢晉宋諸志益州部無安定縣以華陽國志攷之蓋安上縣也安上縣屬越嶲晉志亦不載

蘇邠邑君冬逢漢志作蘇示

鄧芝傳

義陽新野人不按義陽不杜蜀境內漢末亦未有義陽

郡蓋史據魏晉之郡縣書之

來敏傳亦云義陽新野人

芝為大將軍二十餘年按芝止為車騎將軍未嘗為

大將軍大字衍

張翼傳

高祖父司空浩浩當作皓

翼曰可止矣不宐復進進或毀此大功維大怒曰為蛇

畫足

按華陽國志為蛇畫足亦是翼語此以為維

語似失之

楊戲傳

自此之後卒者則不追諡故或有應見稱紀而不杜乎

篇者也

追諡猶言追美也蔣公琰費文偉鄧伯苗

宗德豔馬德信王子均張伯岐之屬皆卒于延熙四

年以後故不著于贊

注鄧方為庾降都督住南昌縣

按南昌縣不見于兩

漢志華陽國志朱提郡有南昌縣故都督治有鄧安

遠城此縣蓋先主所置矣宋書州郡志南秦縣本名

南昌晉太康元年夏名據常璩書朱提屬縣五有南

呂又有南秦璩蜀人所言當不誤宋志未可信也揚威才幹按注費觀為振威將軍二文當有一誤

贊杜輔國周仲宣按杜微字國輔周羣字仲直皆見本傳與此互異

注輔元弼為巴郡太守巴郡當作巴東華陽國志章

武元年南郡輔匡為巴東太守

注習文祥歷維郫令南廣漢太守按蜀有南廣郡延

熙中置無南廣漢郡

三國志二

三國志三

廿二史攷異十七

錢大昕學

吳

孫破虜討逆傳

三十六萬一旦俱發

萬當作方

見後漢書皇甫嵩傳

中平三年遣司空張溫行車騎將軍西討章等後漢

書靈帝紀杜二年

表拜懷義校尉按漢時城門校尉司隸校尉任寄最

重而屯騎越騎步兵長水駃聲諸校尉亦典兵之官

號為五校西京夏有胡騎虎賁二校尉故云七校若

命將出征則大將軍營五部部皆有校尉不常置也
邊塞則有護羌校尉護烏桓校尉西域有戊己校尉
靈帝置西園八校尉有上軍中軍下軍典軍助軍左
助軍右左校右校之名自後校尉漸多曹操爲驍騎
校尉周秘爲督軍校尉蓋勳爲討虜校尉公孫瓚亦
爲討虜校尉應劭爲表紹軍謀校尉皆見於後漢書
其見於魏志者夏侯惇折衝校尉曹仁厲鋒校尉曹
洪鷹揚校尉賈詡討虜校尉樂進討寇校尉于禁平
虜校尉見於吳志者孫策爲懷義校尉又爲折衝校
尉孫權爲奉義校尉劉基輔義校尉孫靜魯肅皆奮

武校尉孫瑜恭義校尉孫輔揚武校尉孫韶丞烈校
尉張紘正議校尉陸遜定威校尉陸抗陸凱皆建武
校尉賀齊平東校尉全琮奮威校尉周魴昭義校尉
是儀忠義校尉見於蜀志者法正軍議校尉費禕昭
信校尉來敏典學校尉周羣儒林校尉大率皆武職
也蜀先主置司鹽校尉較鹽鐵之利亦名鹽府校尉
則名雖爲校尉實非典軍之職王連呂乂岑述皆嘗
爲之

已而夏用丹陽陳紀此別是一人非潁川陳紀也

吳主傳

建安十年權使賀齊討上饒分為建平縣 按晉志無
上饒及建平縣宋書州郡志鄱陽郡有上饒縣吳立
太康地志有王隱地道無疑初立縣名建平後改為
上饒也

十三年分歙為始新新定犁陽休陽縣注吳錄曰晉改
休陽為海寧 按太平寰宇記吳避孫休名改休陽
為海陽晉平吳改為海寧吳錄攻之未詳也犁陽賀
齊傳作黎陽

十五年分長沙為漢昌郡以魯肅為太守屯陸口 按
是時長沙為劉備所據建安十九年權始得長沙三

郡漢昌仍併入長沙不別立郡矣宋書州郡志長沙

郡有吳昌侯國後漢立曰漢昌吳更名攷兩漢志無

漢昌縣蓋漢末所立也 子弟晦之云周憬碑陰有長沙漢昌襄祇字宣節碑立於

靈帝熹平時此縣必桓靈時置也 胡三省云隋廢吳昌入羅縣唐武

德八年又省羅縣入湘陰則知吳立漢昌郡杜唐岳

州湘陰縣界也水經注江水左逕烏林南又東右岸

得蒲磯口即陸口也

十九年獲廬江太守朱光及參軍董和 此又一董和
非蜀之董和

黃武二年魏以為斬春太守 按宋書州郡志吳立斬

春郡尋陽縣屬焉據此志則斬春郡蓋魏所置而吳因之耳宋志晉太康元年省斬春郡以尋陽屬武昌改斬春之安豐爲高陵及邾縣皆屬武昌然則吳之斬春郡領斬春尋陽安豐邾四縣也

五年分三郡惡地十縣爲東安郡以全琮爲太守按水經注黃武四年孫權以富春爲東安郡分置諸縣沈約州郡志亦云黃武四年以富春爲東安郡與此相差一歲蓋分郡之議杜四年而全琮爲守杜五年也郡治富春縣其九縣無攷太平寰宇記建德桐廬二縣俱黃武四年分富春置當是東安屬縣也

黃龍三年會稽南始平言嘉禾生按宋書州郡志臨

海郡有始豐縣吳立曰始平晉武帝太康元年更名

卽此志所云南始平也

宋書符瑞志作南臨海本屬平始誤顛倒兩字

會稽東部

太元二年四月權薨按蜀志稱先主後主而不名吳

主權亮休皓皆斥其名蜀先主稱殂而吳主稱薨此承祚書法之別也

三嗣主傳

太元元年冬權寢疾明年四月權薨太子卽尊號大赦改元是歲於魏嘉平四年也閏月以恪爲帝太傅

按是年二月權改元神鳳及亮即位改元建興此傳
閏月之上當有建興元年四字以孫休傳書永安元
年冬十月孫皓傳書元興元年八月例之可見

太平三年與太常全尚將軍劉承謀誅緄孫緄傳作
劉承承丞古通用

永安元年威遠將軍授爲右將軍縣侯孫緄傳授作
據

鳳皇三年會稽妖言章安侯奮當爲天子按孫奮被

誅并及其五子亦當書于皓傳

天璽元年遣兼司徒董朝兼太常周處至陽羨縣封禪

國山 史能之毗陵志云碑有大司空朝而無處名

按處傳處仕吳止東觀令無難督無兼太常之事豈

史氏見處爲陽羨人輒附益邪當以碑爲正

士燮傳

交州刺史朱符爲夷賊所殺 按薛綜傳故刺史會稽

朱符多以鄉人分作長吏侵虐百姓強賦於民百姓

怨叛山賊竝出攻州突郡符走入海流離喪亾不云

爲賊所殺兩傳蓋互見也

妃嬪傳

植宣成侯 宣成當作宣城

宗室傳

孫壹入魏黃初三年歿 按壹以孫亮太平二年奔魏
即魏甘露二年也距文帝黃初三年壬寅已三十六
年矣此云黃初必誤也魏志高貴鄉公紀甘露四年
十一月車騎將軍孫壹為婢所殺蓋壹入魏三年而
歿爾黃初二字當是衍文

張昭傳

凡杜庶幾之流無不造門 王弼以庶幾為慕聖何晏
解論語亦云庶幾聖道王充論衡云孔子之門講習
五經五經皆習庶幾之才也顧邵傳自州郡庶幾及

四方人士往來相見晉書王羲之傳母兄鞠育得漸
庶幾蓋魏晉人好用庶幾字

顧邵傳

烏程吳粲起於微賤邵拔而友之 吳粲即吾粲也吳
吾音相似潁川周昭著書稱吾粲由于牧豎豫章揚
其善以竝陸全之列謂此也

張秉雲陽太守 按雲陽縣即漢吳郡之曲阿嘉禾三
年更名其置郡當杜嘉禾以後也晉志敘吳所置郡
不及雲陽蓋不久即省矣

顧譚傳

陷沒五營將秦兒軍

兒當作晃

見吳主傳

步騭傳

明德愼罰哲人惟刑哲當作折用呂刑折民惟刑語

張紘傳

注吾欲圖徐州宜近下也按秣陵與廣陵隔江相對

而廣陵屬徐州部權意欲都秣陵以圖廣陵故云欲

圖徐州裴氏譏之殆未審於地理矣

薛綜傳

南海黃蓋為日南太守此別是一人非黃公覆也

後得零陵賴恭先輩仁謹不曉時事按賴恭仕蜀官

至太常而志不立傳以士燮傳及此傳參攷之蓋建

安中劉表承制授恭交州刺史為蒼梧太守吳巨所

逐乃歸先主也

呂蒙傳

使普肅萬人屯益陽普當作魯

韓當傳

遷偏將軍領永昌太守永昌郡屬益州蓋遙領之下

文又云領冠軍太守冠軍縣屬南陽權亦未能有其

地

蔣欽傳

以經拘昭陽爲奉邑 按吳諸將食邑如孫皎賜沙羨
雲杜南新市竟陵爲奉邑孫韶食曲阿丹徒二縣呂
蒙食下雋劉陽漢昌州陵徐盛賜臨城縣爲奉邑朱
治以婁山拳無錫毗陵爲奉邑呂範以彭澤柴桑歷
陽爲奉邑又改溧陽懷安寧國之類皆縣名也經拘
昭陽漢時無此縣名宋志邵陵郡有邵陽縣吳立曰
昭陽卽欽所食邑矣經拘未詳

陳武傳

廬江松滋人 按班志廬江郡有松茲縣續漢志無之
則東京已省此縣疑漢末復置也晉志松滋屬安豐

郡東晉於尋陽僑置松滋郡遙隸揚州安帝省爲松
滋縣屬尋陽郡則江北之松滋移於江南矣東晉又
於漢武陵郡孱陵縣之上明地僑立河東郡所領有
松滋縣 沈約云疑是有流民寓荆土故名 今荊州府之松滋縣蓋沿
其名非漢魏之松滋也

陳表傳

以表領新安都尉 按孫權於建安十三年立新都郡
晉太康平吳始改新安此云新安蓋新都之譌因下
文有會稽新安縣相涉而誤耳諸葛瑾傳注引吳書
云新都都尉陳表

杜會稽新安縣 此新安卽衢州信安縣沈約志東陽郡信安縣漢獻帝初平三年分太末立曰新安晉武帝太康元年更名東陽本會稽西部都尉故云會稽新安縣若新都郡本丹陽之地不得係以會稽也
甘寧傳

拜西陵太守領陽新下雉兩縣 此西陵郡蓋分漢江夏郡之地陽新縣亦吳置今興國州地也陸抗拜鎮軍將軍都督西陵步圍爲西陵督此西陵卽漢之夷陵縣黃武元年改名與此非一地
潘璋傳

遷豫章西安長 按兩漢晉宋志豫章郡並無西安縣太平寰宇記西安縣故城在分寧縣西二十里漢獻帝建安中置開皇元年廢寰宇記又云武寧縣古西安縣也後漢建安中分海昏縣立西安縣晉太康元年改爲豫寧

權卽分宜都至秭歸二縣爲固陵郡 至當作巫魏氏春秋云建安二十四年吳分巫秭歸爲固陵郡是也
丁奉傳
三年奉貴而有功 三年下脫卒字

虞翻傳

注鄭元所注尙書以顧命康王執瑁古曰即冒字與日月之月異

似同從誤作同既不覺定復訓為杯 按今本尙書

同瑁連文同為爵名瑁為天子執瑁之瑁各是一物

仲翔謂古曰似同鄭氏從誤作同又訓為酒杯以此

譏鄭之失則古本只有瑁字古文作目而鄭作同也

今本尙書出於梅賾或亦習聞仲翔說兼取二文以

和合鄭虞之義乎馬融本亦作同漢人又有加金旁作銅字者並見仲翔說

成王疾困憑几洮頰為濯以為澣衣成事洮字虛夏作

濯以從其非 按濯即古洮字周禮春官守祧古文

祧為濯詩洮洮公子韓詩作耀耀蓋古文兆旁與濯

旁多相通用仲翔譏鄭夏字非也

又古大篆卯字讀當為柳古柳卯同字而以為昧 按

說文卯象開門卯古文酉象開門卯為春門萬物已出

卯為秋門萬物已入卯卯二文相似漢人往往誤讀

堯典宅西曰昧谷伏生今文本作柳穀鄭康成依賈

逵所奏定為昧谷昧卯莫鮑切聲相近故仲翔譏之謂

其誤卯為卯也攷周禮縫人衣袷柳之材鄭注引書

度西曰柳穀為證又尙書大傳秋祀柳穀鄭注柳聚

也齊人語則康成亦讀為柳未嘗與卯混也

分北三苗北古別字 按說文火別也从二八火北字

形相似故誤為北

山陰鄭公謂鄭巨君

椽上虞孟英三世歿義按後漢書孟嘗會稽上

人其先三世為郡吏伏節歿難史不著其名英蓋

一也

侯主簿任光按字書無劄字蓋鄮之譌鄮莫侯

此殯侯二字當作莫侯反本小字夾注誤入正文

又誤合莫反二字為殯也

故太尉上虞朱公謂朱儁

昔越王翳讓位逃於巫山之穴會稽志巫山杜山陰

縣北一十八里

鄮大里黃公潔已暴秦之世高祖即阼不能一致惠帝

恭讓出則濟難按陳畱志夏黃公姓崔名廣字少

通齊人隱居夏里修道故號曰夏黃公仲翔以為會

稽鄮人仲翔去西京未遠當得其實

處士鄧盧敘弟犯公憲自殺乞代按鄧非會稽屬縣

當是鄧字之譌乾道四明圖經亦以為鄮人惟盧作

虞為異二字形相涉正史固多舛譌圖經亦傳寫之

本未能決其是非也

聳越騎校尉累遷廷尉湘東河間太守曷廷尉尚書濟

陰太守 按河閿濟陰二郡不杜吳封內蓋入晉以後所授官也於史例不當書

朱據傳

孫亮時二子熊損各復領兵為全公主所譖皆死 按如嬪傳太平中孫亮知朱主為全主所害問朱主死意全主懼曰我實不知皆據二子熊損所白亮殺熊損孫縑傳云亮內嫌縑乃推魯育朱據所倚公主名見殺本末責怒虎林督朱熊熊弟外部督朱損不匡正孫峻乃令丁奉殺熊於虎林殺損於建業以二傳推之熊損之死出於亮意非由全主所譖謂全主誣罪二人

敘分置東安郡云云失其次矣

鍾離牧傳

少爰居永興 爰易也春秋傳晉於是作爰田說文爰作超超田易居也陸瑁傳同郡徐原爰居會稽

魏遣漢髮縣長郭純 髮當作葭漢葭縣名屬涪陵郡通鑑作漢葭蓋溫公所見本不誤

陸凱傳

赤烏中除儋耳太守 儋耳郡晉宋二志皆不載陸敬宗傳

天策元年 三嗣主傳作天冊

是儀傳

郡相孔融嘲儀言氏字民無上可改爲是乃遂改焉

按氏是本一字猶似與弋羸與盈姑與郅可以互用
徐衆譏其忘本誣祖由於未通古文

南魯二宮初立儀以本職領魯王傳儀嫌二宮相迫切
乃上疏 按赤烏五年立子和爲太子霸爲魯王權
寵凌霸與和無殊故有二宮之稱和廢徙後二年乃
封南陽王則霸已賜死久矣南魯之文於義不通當
云東宮與魯王初立下文乃稱二宮斯得之

諸葛恪傳

敘分置東安郡云云失其次矣

鍾離牧傳

少爰居永興 爰易也春秋傳晉於是作爰田說文爰
作超超田易居也陸瑁傳同郡徐原爰居會稽

魏遣漢髮縣長郭純 髮當作葭漢葭縣名屬涪陵郡
通鑑作漢葭蓋溫公所見本不誤

陸凱傳

赤烏中除儋耳太守 儋耳郡晉宋二志皆不載

陸敬宗傳

天策元年 三嗣主傳作天冊

文選

三國志三

是儀傳

郡相孔融嘲儀言氏字民無上可改爲是乃遂改焉

按氏是本一字猶似與弋羸與盈姑與郅可以互用
徐衆譏其忘本誣祖由於未通古文

南魯二宮初立儀以本職領魯王傳儀嫌二宮相迫切
乃上疏 按赤烏五年立子和爲太子霸爲魯王權
寵愛霸與和無殊故有二宮之稱和廢徙後二年乃
封南陽王則霸已賜死久矣南魯之文於義不通當
云東宮與魯王初立下文乃稱二宮斯得之

諸葛恪傳

曰陽長胡伉得降民周遺 按丹陽郡無曰陽縣恐有

譌字

至于子張子路子貢等七十之徒亞聖之德狀猶各有
所短 今人稱孟子爲亞聖蓋本於趙岐題辭不知
子張子路子貢諸賢當時皆有亞聖之目也

孫峻傳

將軍孫儀孫邵綝珣等 綝當作林

孫綝傳

遣從兄慮將兵逆據於江都 下文云峻從弟慮蓋峻
之從弟於綝爲從兄實一人也三嗣主傳作孫憲憲

與慮字形相涉而誤當以憲爲正孫權之次子慮封建昌侯此峻從弟不應與同名也

繚遷大將軍假節封永寧侯 三嗣主傳作永康侯誤也同時張布封永康侯

王蕃傳

丞相陸凱上疏曰常侍王蕃黃中通理 凱疏已見本傳此重出

賀邵傳

會稽山陰人也 按邵爲後將軍賀齊之孫依史例當於篇首著其世系不應更書郡縣也或於齊傳末書

孫邵有傳

皓疑其託疾收付酒藏掠考千所邵卒無一語竟見殺害 晉書賀循傳元帝與循言及吳時事因問曰孫皓嘗燒鋸截一賀頭是誰邪循未及言帝悟曰是賀邵也循流涕曰先父遭遇無道循創巨痛深無以上答此傳不載燒鋸截頭事裴注亦不之及

韋曜傳

注曜本名昭史爲晉諱改之 按三國志於晉諸帝諱多不回避如后妃傳惟卬是崇不本淑懿高堂隆傳故宐簡擇畱其淑懿吳主王夫人傳追尊大懿皇后

步夫人傳有淑懿之德以至太師軍師昭烈昭獻昭
文昭德昭告之類不勝枚舉蜀後主傳景耀六年改
元炎興亦未回避而諸臣傳但稱景耀六年不書炎
興之號最爲得體此韋曜之名注家以爲避晉諱子
攷書中段昭董昭胡昭公孫昭張昭周昭輩皆未追
改何獨於曜避之疑宏嗣本有二名也

華嚴傳

熙光紫闥青瓊是憑 按憑依字古作馮本讀如蓬後
轉爲符風切此文以憑與庸隆中風崇重融穹爲韻
馮翊之馮唐人亦入東韻

晉書一

廿二史攷異十八

錢大昕學

宣帝紀

南郡太守同郡楊俊 按魏志俊爲南陽太守非南郡
也

太和四年泝河而上至于胸臆拔其新豐縣 此非京
兆之新豐其地當在巴東郡而晉宋二志皆無此縣
太平寰宇記開州開江縣本漢胸臆縣地蜀先王建
安二十一年於今縣南二里置漢豐縣以漢土豐盛
爲名當卽此新豐也魏雖拔之而不能守

謚曰文貞後改謚文宣 按禮志魏朝初謚宣帝爲文
侯景帝爲武侯文王表不宜與二祖同於是改謚宣
文忠武然則初謚文無貞字也禮志及文帝紀竝稱
舞陽宣文侯 宋書禮志同 此云文宣亦轉寫之誤

景帝紀

及宣帝薨 接宣景文三帝之卒紀皆書崩用陳承祚
魏志之例也此薨字乃後人所改

謚曰武公 按仲達子元皆封舞陽侯而謚云武公者
以官三公故也宣帝謚曰文貞貞亦當爲公之譌矣
禮志稱文侯武侯則以爵稱之

武帝紀

泰始二年詔本爲縣侯者傳封次子爲亭侯爲鄉侯爲
關內侯 亭侯之下不當有爲字

三年 本紀例當書而遺漏者如諸州分置皆書而泰
始三年分益州爲梁州太安二年復分益州爲寧州
竝失書諸王初封皆書而泰始中封隨王邁 職官志作萬

惠帝時封新野王歆南平王祥淮陵王淮懷帝時封
豫章王詮豫章王端元帝時封譙王承竝失書諸帝
廟號皆書而孝武廟號烈宗失書三公薨皆書而義
熙三年司徒揚州刺史王謚薨失書南渡以後荊州

都督刺史皆書而太元九年桓石民除荊州失書河西張氏子弟嗣立皆書而太寧元年張茂卒兄子駿嗣失書

七年分益州之南中四郡置寧州按地理志分益州之建寧興古雲南交州之永昌合四郡爲寧州紀不及交州略也

九年二月立安平亭侯隆爲安平王本傳作平陽亭侯

咸寧元年八月以故太傅鄭沖太尉荀顛司徒石苞司空裴秀驃騎將軍王沈安平獻王孚等及太保何曾

司空賈充太尉陳騫中書監荀勗平南將軍羊祜齊王攸等皆列于銘饗按鄭沖傳咸寧初有司奏沖與安平王孚等十二人皆存銘太常配食于廟荀顛傳咸寧初詔論次功臣將配饗宗廟所司奏顛等十二人銘功太常配饗清廟石苞傳咸寧初詔苞等並爲王爲王功列于銘饗裴秀傳咸寧初與石苞等並爲王公當作功配享廟庭荀勗傳咸寧初與石苞等並爲佐命功臣列于銘饗賈充傳與石苞等爲王功配饗廟庭又安平王孚齊王攸傳並有配饗太廟之文獨王沈何曾陳騫羊祜四傳略不及之昔漢宣帝圖畫功

臣于麒麟閣班史於蘇武傳末述其事列敘十一人
官位姓名它傳及本紀不復更書明帝圖畫中興二
十八將于南宮雲臺范史亦僅一見于馬武傳末蓋
史例之簡嚴如此今鄭冲等銘饗事已見本紀而傳
復重述之且又有書有不書文既繅複而絀漏之譏
轉難免矣

二年正月立安平穆王隆弟敦爲安平王 按安平王
孚傳隆立四年咸寧二年夢無子國絕又常山王衡
傳無子以安平世子邕第四子敦爲嗣依二傳所言
隆以無子國除而敦所嗣者乃常山王衡也今攷隆

以咸寧二年夢次年卽立其弟承安平之封蓋邕爲
孚世子大宗不可絕故以敦後之隆雖無子國固未
嘗絕也若衡之卒在泰始二年距咸寧三年已十載
矣又不應至是始爲立嗣也禮志咸寧二年安平穆
王夢無嗣以母弟敦繼獻王後此可證二傳之誤
五年十月汲郡人不準掘魏襄王家得竹簡小篆古書
十餘萬言藏于祕府 按東晉傳作太康二年衛恒
傳作太康元年與紀互異趙明誠金石錄据太公廟
碑及荀勗序穆天子傳俱云太康二年以正晉紀年
月之誤其說固確朕亦未檢東晉兩傳也 杜預春秋
後序亦作

太康
元年

太康九年十二月立河間平王洪子英爲章武王按
河間王洪傳洪二子威混威嗣徙封章武其後威繼
義陽王望更立混爲洪嗣未知孰是又齊王罔子有
名英者不應與章武同名此英字疑誤

惠帝紀

永平元年春正月乙酉朔按年號當以後改者爲定
是年正月詔改永熙二年爲永平元年其三月誅太
傅楊駿等大赦改元以諸志傳參校之蓋改永平爲
元康也永平紀元僅二月餘元康紀元乃有九年其

不應書永平審矣又史書改元之例凡年號已冠於
年首者不更書如武帝紀咸寧元年春正月戊午朔
大赦改元太康元年三月乙酉大赦改元不云改元
咸寧改元太康也若一歲頻改元者則以後改之元
冠於年首而不更書其餘則書以別之如惠帝紀永
興元年春正月改元永安七月改元建武冬十一月
留臺改元復爲永安十二月大赦改元不云改永興
者已冠年首故也今此年於正月改元則書永平三
月改元不書元康正與永興元年之例相合可證古
本亦必以元康冠年首校書家不知而妄改爾

攷異

晉書一

五

五月甲戌毗陵王軌薨 按武十三王傳毗陵悼王軌年二歲而天太康十年追加封諡以楚王瑋子義嗣又武帝紀太康十年十一月立始平王子儀爲毗陵王楚王瑋初封始平王儀與義古字相通卽一人也軌之薨不當在惠帝時紀殆誤矣

八月己巳進西陽公羨爵爲王 按地理志西陽縣屬弋陽郡別無西陽郡之名蓋志之漏也以羨傳攷之元康初羨由西陽縣公進封郡王惠帝還洛以汝南期思西陵益其國永嘉初復以邾斬春益之期思西陵邾斬春四縣元屬弋陽則西陽卽弋陽所分矣而

傳以期思西陵繫之汝南是此二縣又嘗改隸汝南亦志所不載也成帝咸和初羨降爲弋陽縣王而西陽國除爲郡紀傳所載西陽太守有蔣奕樊峻鄧嶽曹據何元虔桓沖桓嗣孟懷玉徐浩諸人

三年十月太原王泓薨 按太原王輔傳子宏立元康中爲散騎常侍後徙封中邱王三年薨以紀證之則太原未有徙封之事而名亦互異此必有一誤矣高密王泰傳封隴西王改封高密而惠帝紀元康九年仍書隴西王泰薨亦紀傳牴牾之證

五年十月武庫火 五行志在閏月庚寅

永康元年正月己卯日有食之 按上書正月癸亥朔
則己卯爲月之十七日必無日蝕之理恐傳寫錯亂
耳天文志亦與此同

永寧元年三月倫遣其將閻和出伊闕張泓孫輔出堽
坂 按齊王罔傳倫遣其將閻和張泓孫輔出堽坂
趙王倫傳孫輔等率兵七千自延壽關出張泓閻和
等率九千人自堽坂關出皆與紀異 地理志陽城縣
有鄂阪關卽堽
坂也新城縣有
延壽關卽伊闕

六月封路季小黃公衛毅平陰公 齊王罔傳路季作
路秀平陰作陰平

八月徙南平王祥爲宜都王 按吳王晏傳子祥嗣淮
南王允其初封南平改封宜都傳俱不載

永興元年十二月詔齊王罔前應還第長沙王乂輕陷
重刑封其子紹爲樂平縣王以奉其嗣 按齊王罔
傳永興初赦其三子超冰英還第封超爲縣王以繼
罔祀超與紹本一人轉寫之譌當以超爲正也

二年四月詔封樂平王紹爲齊王 按齊王罔傳光熙
初追復王本封以子超嗣爵未詳孰是

八月驃騎將軍范陽王虓逐冀州刺史李義 按本傳
虓爲劉喬所破自拔渡河王浚表虓領冀州刺史蓋

卽逐義而代之也虓旣得冀州引兵再渡河而喬遂
敗此先後之可攷者紀先書逐李義於八月而於九
月書劉喬破虓于許昌似失其次李義當作溫羨以
劉琨溫羨二傳證
之可

光熙元年八月驃騎將軍范陽王虓爲司空 本傳作
司徒

懷帝紀

太熙元年封豫章郡王 按武帝紀太康十年立皇子
熾爲豫章王此誤

光熙元年十一月立妃梁氏爲皇后 史不爲后立傳

不知其本末按太平御覽引臧榮緒晉書云梁皇后
諱蘭璧安定人祖桓漢季儀同三司父芬司徒后初
爲豫章王妃懷帝卽位爲皇后永嘉中没于賊此條
可補晉書之闕

十二月己亥封彭城王植子融爲樂城當作縣王南陽

王模殺河間王顥于雍谷 按河間王顥傳永嘉初
詔書以顥爲司徒乃就徵南陽王模遣將梁臣於新
安雍谷車上扼殺之并其三子詔以彭城元王植子
融爲顥嗣改封樂成縣王薨無子建興中元帝又以
彭城康王釋子欽爲融嗣又成帝紀咸和五年九月

甲辰徙樂成王欽爲河間王六年六月景申復故河
間王顥爵位封彭城王植子顥顥字疑誤爲樂成王此二
紀一傳之文皆舛錯不完今參而攷之樂成王融之
封本以嗣顥而懷紀乃書于顥被殺之前顥方就徵
且有三子必不預爲立後且雍谷之殺與樂成之封
必非一日紀所書既未足信傳云永嘉初詔書以顥
爲司徒攷永嘉攷元尙在光熙後一年顥已先歿矣
此又傳之失也懷帝時旣爲顥立後當復其爵位矣
何以咸和六年始云復顥爵位蓋河間郡也樂成縣
也樂成之封本由罪降至咸和五年欽始復河間本

封因請追復顥爵此事理之應有者而其下又云封
彭城王植子顥爲樂成王則恐有誤欽已嗣顥不當
更更有嗣樂成者且亦不當與顥同名殊可疑也
永嘉元年七月以平東將軍琅邪王睿爲安東將軍都
督揚州江南諸軍事假節鎮建鄴 按元帝紀東海
王越之收兵下邳也假帝輔國將軍尋加平東將軍
監徐州諸軍事鎮下邳俄遷安東將軍都督揚州諸
軍事越西迎大駕留帝居守永嘉初用王導計始鎮
建鄴是琅邪鎮建鄴以前已轉安東將軍矣王導傳
帝出鎮下邳請導爲安東司馬此其證也

八月分荊州江州八郡爲湘州 按地理志懷帝分長沙衡陽湘東零陵邵陵桂陽及廣州之始安始興臨賀九郡置湘州是九郡非八郡也其長沙六郡舊俱屬荊州惠帝元康元年分桂陽屬江州紀稱分荊州江州不及廣州誤矣

四年十一月加涼州刺史張軌安西將軍 按軌傳永興中已加安西將軍及王彌寇洛陽軌遣北宮純等率州軍擊破之懷帝嘉其忠進西平郡公不受朕則永嘉四年所加者乃西平之封非安西將軍也

六年七月歲星熒惑太白聚于牛斗 天文志熒惑歲星太白聚牛女之間

按元帝紀永嘉中歲鎮熒惑太白聚斗牛之間王

與傳亦云臣以壬申歲 永嘉六年歲杜壬申 見用爲鄱陽內史

七月四星聚於牽牛狀則此紀及天文志竝脫鎮星二字矣予友褚刑部寅亮言七月斗建申日杜鵑尾之次去星紀極遠太白杜日前後最遠不過四十五度何緣違日而杜斗牛女之間若杜九月十月之交或有此事耳恐七月當爲十月之譌

愍帝紀

建興元年五月詔琅邪王曰前得魏浚表 時浚屯兵洛北石梁塢劉琨承制假浚河南尹故得上表長安

或疑爲王浚之譌者非是

十月荊州刺史陶侃討杜弢黨杜曾于石城 以杜弢
杜曾二傳攻之曾不與弢同黨

二年六月劉曜趙冉寇新豐諸縣 劉聰載記作趙染

元帝紀

建武元年幽州刺史左賢王渤海公段匹磾 匹磾傳
不言封渤海公

單于廣甯公段辰遼西公段眷 段辰者涉復辰也段

眷者疾陸眷也各稱一字者省文

太興元年十二月彭城內史周撫殺沛國內史周默以

叛 此周撫一名堅沛人非周訪之子撫也

永昌元年四月吳國內史張茂 此又一張茂與涼州

刺史同姓名

七月王敦自加兖州刺史郗鑒爲安北將軍 按鑒非

敦之黨且亦不可云自加也以敦傳攷之當是自領

江州牧與郗鑒事初不相涉蓋傳寫有脫文

成帝紀

咸和四年八月劉曜將劉允等帥衆侵石生 此與江

州刺史劉允同時而又同姓名

九年六月乙卯太尉長沙公陶侃薨 侃傳作七年誤

也

咸康四年八月分寧州置安州 攷地理志是時所分

者牂柯夜郎朱提越巂四郡也前此惠帝太安二年

華陽國志復置寧州不書于本紀則此寧州無根矣

作元年志又載李壽分寧州與古永昌雲南朱提越巂河陽

六郡為漢州攷咸康四年正李壽僭位之日雖立此

州亦未能盡有其地也

七年十二月罷安州 地理志在八年

穆帝紀

永和四年九月景中慕容皝歿子儁嗣僞位 按皝雖

稱燕王尚稱臣于晉儁嗣位之始未僭帝號於例不
當書僞位也

五年二月征北大將軍褚裒使部將王龕北伐 褚裒
傳作徐龕按太山太守徐龕先已為石勒所殺當從

紀

七月王龕李邁及石遵將李農戰于代陂 李農哀傳
作李菟

七年八月冉閔豫州牧張遇以許昌來降 按是時洛
陽亦入於晉故九月即有修復山陵之使也洛陽晉
之故都準以史法其得與失皆當大書於本紀乃晉

史於永和七年太元九年收復洛陽皆略而不書失
輕重之宜矣攷永嘉五年辛未劉聰陷洛陽厥後淪
於劉石者凡四十年至永和七年辛亥石氏亂而晉
復有之桓温因有移都之議越十有四年爲興寧三
年乙丑而爲慕容恪所陷苻堅滅慕容氏洛陽又入
於秦前後陷沒凡十有九年至太元九年甲申苻氏
亂而晉再有之越十有五年爲隆安三年巳亥復爲
姚興所陷又十有七年爲義熙十二年丙辰劉裕北
伐後秦將姚光以洛陽降而晉三有之及宋武受禪
洛陽猶在晉域也東晉君臣雖偏安江左猶能卓然

自立不與劉石通使舊京雖失旋亦收復視南宋之
稱臣稱姪恬不爲恥者相去霄壤矣詎可以清談輕
之哉

簡文帝紀

咸安元年十一月以冠軍將軍毛武生都督荊州之沔
中揚州之義成諸軍事按毛穆之傳武生穆之小字徙督
揚州之義成荊州五郡雍州之京兆軍事襄陽義成
河南三郡太守紀不書雍州京兆者闕也荊州五郡
謂南陽襄陽新野義陽順陽也據桓沖傳孝武太元中僑
置雍州於襄陽刺史常兼督襄陽諸郡

二年七月立會稽王昌明爲皇太子。按孝武紀帝諱
曜字昌明此稱字不稱名蓋以字行也。

孝武帝紀

太元四年十二月己酉朔日有蝕之。天文志作閏月
十四年六月使持節都督荆益寧三州諸軍事荊州刺
史桓石虔卒。以列傳攷之石虔但爲豫州刺史其
爲荊州刺史者桓石民也。

安帝紀

隆安三年十一月妖賊孫恩陷會稽吳國內史桓謙臨
海太守新蔡王崇義興太守魏隱竝委官而遁吳興

太守謝邈永嘉太守司馬逸皆遇害。按孫恩傳桓

謙作桓謹魏隱作魏僞司馬逸作謝逸。南史孝義傳
作司馬逸之

元興元年二月桓元敗王師于姑孰譙王尚之齊王柔
之竝歿之。按桓元傳元至姑孰攻譙王尚之尚之

敗元入京師矯詔加已總百揆侍中都督中外諸軍

事丞相錄尚書事揚州牧。據本紀
在三月於是元入居太傅

府害毛泰泰弟邃荀邃庾楷父子袁遵譙王尚之等

朕則尚之之歿在三月元入京師之後不當在二月

也。

義熙五年慕容超將慕容興宗寇宿豫陽平太守劉千

載南陽太守趙元竝為賊所執 按南陽與宿豫相
去甚遠宋書武帝紀作濟南似為近之予攷是時陽
平與濟陰皆屬治宿豫則趙元當是濟陰太守不特
非南陽恐亦非濟南也

晉書一

晉書一

廿二史攷異十九

錢大昕學

天文志上

攷之徑一不啻周三率周百四十二而徑四十五 此
周徑之率蓋王蕃所測其後祖沖之定密率徑一百
一十三周三百五十五約率徑七周廿二較此數稍
弱

天徑三十二萬九千四百一里 按周天一百七萬一
千里以徑四十五周百四十二之率約之當云徑三
十三萬九千四百一里此二字當是三之譌

晉書二

攷異

天文志中

安帝隆安五年閏月癸丑天東南鳴十六年九月戊子

天東南又鳴 按隆安紀元止於五年其明年改元

元興矣此云十六年誤

永熙元年四月庚申帝崩 按武惠二紀俱云以己酉

崩相差十一日且是歲正月改元太熙四月武帝崩

太子卽位乃改永熙以先帝之崩繫之後君之年亦

非也

安帝隆安二年郗恢遣鄧啟方等 本紀作鄧啟

義熙元年十一月荊州刺史魏詠之卒 此卷書詠之

卒而下卷書詠之夢此卷書左僕射孔安國夢下卷

書卒又下卷永和五年征北大將軍褚裒卒其下卽

書裒夢史之無定例如此

七年七月朱齡石尅蜀蜀人尋反又討之 按安帝紀

齡石以義熙八年西伐九年七月克蜀此云七年誤

也下條卽有九年七月朱齡石滅蜀之文其不相檢

照如此 下卷亦引齡石克蜀事誤與此同

惠帝光熙元年十二月太白犯填星是後河間王爲東

海王越所殺 按河間王顥爲南陽王模所殺模雖

黨於越未可便稱越殺之

天文志下

孝武太元二年九月壬午太白晝見在角角兗州分野
升平元年五月大赦 按升平在太元之前大赦亦
與上事無涉當是錯簡

義熙十二年七月劉裕伐姚泓十三年八月擒姚泓十
四年劉裕還彭城受宋公十一月紀作十月左僕射前
將軍劉穆之卒明年西虜寇長安雍州刺史朱齡石
陷沒十二月帝崩 按穆之卒亦在十三年而朱齡
石陷沒及安帝崩俱十四年事義熙紀元終于十四
年不得更有明年志皆誤

地理志上

始皇初并天下削罷列侯分天下為三十六郡三川河
南郡九江鄣郡會稽潁川碭郡泗水薛郡東郡琅邪
齊郡上谷漁陽右北平遼西遼東代郡鉅鹿邯鄲上
黨太原雲中九原鴈門上郡隴西北地漢中巴郡蜀
郡黔中長沙凡三十五郡與內史為三十六郡也
此史臣本注蓋用裴駰說王伯厚云三川漢河內

河南兩郡鄣郡漢丹陽郡碭郡漢梁國泗水漢沛郡
薛郡漢魯國九原漢五原郡黔中漢武陵郡內史漢
三輔及恒農郡予按漢志武陵郡高帝置不云即秦
之黔中後漢書南蠻傳秦昭王使白起伐楚略取蠻
夷始置黔中郡漢興改為武陵王氏之說本
此而丹陽郡但云故鄣郡不云秦郡疑鄣郡亦漢初

所置也

於是興師踰江平取百越又置閩中南海桂林象郡凡四十郡按漢志本秦京師為內史分天下作三十六郡是內史不在三十六郡之內也漢志言秦所置郡凡三十三合南海三郡為三十六閩中則漢武平閩粵後虛其地而不有故漢志不之數也此以鄣黔中為秦置并內史為三十六郡合閩中南海諸郡為四十皆與漢志異

漢祖革秦之敝分內史為三部更置郡國二十有三

江夏豫章河內魏郡東海楚國平原梁國定襄秦山汝南淮陽千乘東萊燕國清河信都常山中山勃海

廣漢涿郡合二十三也三內史河上渭南中地也地理志曰高祖增二十六武帝改河上渭南中地以為京兆馮翊扶風是為三輔也

按志以內史分三部與新置郡國二十三適合二十六之數故引漢志以實之狀漢志謂文景各六武帝二十六與此皆不相應單舉斯語未免傳會又攷漢志梁國即秦碭郡非高帝所增信都國亦無高帝置之文則仍不能強合也河上渭南中地三郡雖高帝所置狀未幾而廢仍為內史三輔之分實自武帝始

文增厥九 廣平城陽淄川濟南膠西膠東河 按廣平

開廬江衡山武帝改衡山曰六安 非文帝所置當置於武帝初王溫舒為廣平都尉此

其證也後為平文帝建國九其一乃濟北也武帝時

井入泰山郡膠西國宣帝改曰高密

景加其四濟北濟陰山陽北海也宣改濟北曰東平按景帝建國九濟川

濟東山陽濟陰江都中山廣川清河常山也置郡一

北海也中山清河常山皆高帝所置郡濟川後廢故

漢志云景帝增六也志失舉江都廣川又誤以濟東

為濟北不知濟北乃文帝所置也濟東國除為大河

郡宣帝改為東平國此云改濟北曰東平大謬廣川

即信都信都國立於元哀之世而志謂高帝時已有

之亦誤

武帝開越攘胡初置十七南海蒼梧鬱林合浦交趾九

南夷置牂柯越嶺沈黎汶山犍為益州六郡西置武都郡又分立零陵郡合十七郡拓土分疆

又增十四恒農臨淮西河朔方酒泉陳留安定按

廣陵即景帝所置江都國非武帝初置武帝建國三

平干即廣平真定泗水也志皆失舉

昭帝少事又增其一金城也至平帝元始二年凡新置郡

國七十有一與秦四十合一百一十有一按漢志

所載郡國一百三正元始二年以前之制此云百一

十有一者誤也珠崖儋耳沈黎汶山四郡後廢南海

鬱林日南即秦之南海三郡而閩中郡則漢未嘗置

王伯厚謂除此八郡正合漢志一百三之數愚以爲
猶未盡也分內史爲三輔視秦僅增其二梁國卽秦
碭郡不當重出而武帝所置真定泗水志猶遺之秦
泗水郡漢改爲沛郡漢之泗水國則分東海置非一
地也

光武投戈之歲在彫耗之辰郡國蕭條并省者八

城陽
淄川

高密膠東六安以後漢書光武紀續漢郡國志參

考之光武所省郡國凡十此志尙失載河閒廣平二
國或疑河閒以復置故不書則廣陽後亦復置何以
仍載乎

明帝置一

永昌

章帝置二

任城
吳郡

按分會稽置吳郡在

順帝時志以爲章帝置蓋承續漢志之文而誤以吳
郡當之不知章帝所置任城之外固有阜陵國也志
於揚州篇仍云順帝分會稽立吳郡一卷之中前後
自相牴牾

和順改作其名有九

和置濟北廣陽順改淮陽爲陳改
楚爲彭城濟東爲東平臨淮爲下

邳千乘爲樂安信都
爲安平天水爲漢陽

按和帝所置尙有河閒國志

却失載臨淮爲下邳天水爲漢陽明帝所改也淮陽
爲陳楚爲彭城千乘爲樂安和帝所改也明帝改信
都爲樂成安帝又改爲安平東平則西京舊國也志

竝以爲順帝所改失之甚矣

而郡國百有八焉省前漢八分置五改舊名七按前

漢郡國百有三自光武至順帝并省者八真定城陽泗水淄川

高密膠東六安廣平省而復置者二河開廣陽分置者四永昌任城濟北吳郡

改舊名六因舊八十九又屬國別領比郡者六廣漢

後爲陰平郡對郡屬國後爲漢嘉郡犍爲屬國後爲

朱提郡居延屬國後爲西海郡遼東屬國後爲昌黎

郡張掖屬國後不見故續志云郡國百五也此志皆誤

桓靈頗增于前復置六郡桓高陽高涼博陵靈南安鄱陽廬陵按博陵

郡桓帝延熹元年分中山置本紀有明文靈帝中平五年分漢陽置南安郡見秦州記劉昭所引此外別無置

郡之證劉昭注續漢志云興平二年孫策分豫章立

廬陵郡建安十五年孫權分豫章立鄱陽郡二十五

年分合浦立高梁郡本高涼縣皆在獻帝之世而高陽國

則晉泰始元年所置見本志此以爲桓靈增置者誤也

後漢書西南夷傳靈帝時以蜀郡屬國爲漢嘉郡又

分蜀郡北部爲汶山郡劉昭以爲安帝延光三年置此二郡志反

失之

魏武定霸三方鼎立生靈版蕩關洛荒蕪所置者十二

郡新興樂平西平新平略陽陰平所省者七上郡朔

雲中定襄漁陽廬江按新興省雲中定襄五原朔方置樂平

析上黨地西平析金城地新平析安定右扶風地略
陽析漢陽地本名廣魏陰平卽廣漢屬國帶方析樂
浪地譙析沛郡地樂陵析平原地章武析勃海河間
地南鄉析南陽地襄陽析南郡地攷新平郡獻帝初
平元年置其時曹公尙未得政帶方郡則公孫度所
置與魏無涉又獻帝初平四年分漢陽置永陽郡興
平二年置西海郡建安三年置城陽郡志皆失之又
按本志西平新平二郡下俱云漢置魏武定霸猶奉
漢號謂漢置可謂魏武置亦可也樂平陰平章武三
郡下俱云晉置則與此文相反矣

而文帝置七

朝歌陽平弋陽魏興新城義陽安豐

朝歌本河內地

晉改

郡陽平本東郡地建安中割以益魏郡及文帝受禪
乃復析之魏志稱文帝分魏郡東部爲陽平郡西部
爲廣平郡此不數廣平者漏也弋陽併江夏汝南地
魏興新城皆析漢中地義陽析南陽地卽漢末之安
豐章陵郡廬江地攷魏志田豫爲弋陽太守在太祖時則
建安之末已有弋陽郡而劉靖黃初中爲廬江太守
則亦嘗置廬江郡矣

明及少帝增二

明上庸少平陽

按蜀置西城房陵上庸三郡

魏文并爲新城郡以降將孟達爲太守明帝誅達復

分其地爲上庸錫郡錫郡旋廢故志不及也平陽析河東置又本志稱魏置者尙有廣平城陽汝陰魏置後廢

昌黎即漢之遼東屬國四郡

得漢郡者五十四焉按續漢志所載郡國百有五蜀

得其十一吳得其十八其餘七十有六魏武省其七

則魏所得漢郡當爲六十九矣漢司隸部之河南河

內河東恒農京兆馮翊扶風豫州之潁川汝南梁國

沛國陳國魯國冀州之魏郡鉅鹿常山中山安平河

開清河趙國勃海兗州之陳留東郡東平任城泰山

濟北山陽濟陰徐州之東海琅邪彭城下邳廣陵青

州之濟南平原樂安北海東萊齊國荊州之南陽揚

州之九江并州之上黨太原西河雁門涼州之隴西

漢陽即天水武都金城安定北地武威張掖酒泉敦煌

張掖居延二屬國幽州之涿郡廣陽代郡上谷右北

平遼西遼東元菟樂浪昌黎即遼東屬國皆魏所有不止

五十四也

蜀先主於漢建安之間初置郡九巴東巴西梓潼江陽汶山漢嘉朱提宕渠涪

按巴東巴西皆析巴郡置江陽本犍爲枝江都

尉此三郡皆置於劉璋時汶山郡漢武所立後廢靈

帝復立漢嘉即蜀郡屬國亦靈帝所立非始於先主

也朱提卽犍爲屬國亦稱犍爲南部見華陽涪陵初國志

稱巴東屬國與宕渠皆析巴郡地梓潼析廣漢地

後主增雲南興古雲南按雲南郡分建寧永昌置興古郡分

建寧牂柯置皆在建興三年建寧漢之益州郡也志

云劉禪改廣漢屬國爲陰平郡見益州篇此以陰平爲魏

武所置故不數又華陽國志稱劉氏延熙中分置東

廣漢咸熙初省及南廣郡志皆不及

得漢郡者十有一焉謂巴蜀漢中廣漢犍爲牂柯越

犍益州永昌及蜀郡犍爲二屬國也

吳主大皇帝初置郡五臨賀武昌珠崖新安廬陵南部臨賀析蒼梧

地武昌析江夏地新安析丹陽地本名新都晉廬陵初改曰新安

南部卽晉之南康郡也漢武置珠崖儋耳二郡元帝

時罷孫氏置郡亦不見於陳壽志惟陸凱傳云赤烏

中除儋耳太守意者合珠崖儋耳爲一郡乎孫權嘗改合浦

爲珠官郡孫亮時復舊名此珠官非珠崖也廬陵郡陽高涼三郡亦孫氏

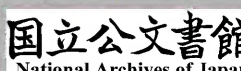
所置志誤以爲桓靈時置故不及權又嘗置西陵郡

以甘寧爲太守置彭澤郡以呂範爲太守置東安郡

以全琮爲太守皆不久而省

少帝景帝各四少臨川臨海衡陽湘東景天門建安建平台浦北部臨川卽豫

章東部臨海卽會稽東部衡陽卽長沙西部湘東卽



長沙東部建安卽會稽南部天門析武陵地建平析
宜都地吳錄孫休永安三年分合浦立北部尉領平

山興道寧浦三縣晉志寧浦郡吳置卽此合浦北部

也廣州記建安廿三年吳分鬱林
立寧浦郡治平山縣與吳錄異

歸命侯亦置十有二郡始安始興邵陵安成新昌武平
九德吳興東陽桂休滎陽宜都

始安卽零陵南部始興卽桂陽南部邵陵卽零陵

北部安成析長沙豫章廬陵地新昌析交趾地九德

析九真地吳興析丹陽地東陽析會稽地桂林析

鬱林地武平則扶巖地也宜都郡本劉備分南郡置

張飛孟達樊友相繼爲太守建安廿四年入吳在孫

權時非皓所置也滎陽非吳地畢中丞沅以爲營陽

之譌良然志云穆帝分零陵立營陽郡宋志亦云

江左分零陵立則亦非皓所置矣

得漢郡者十有八謂南郡江夏零陵桂陽武陵長沙

丹陽會稽吳豫章南海蒼梧鬱林合浦交趾九真日

南賓十七郡而云十八未詳

晉武帝太康元年旣平孫氏凡增置郡國二十有三滎陽

上洛頓邱臨淮東莞襄城汝陰長廣廣甯昌黎新野
隨郡陰平義陽毗陵宣城南康晉安寧浦始平略陽
樂平南平滎陽析河南地卽漢末之滎陽都尉也上洛

析京兆地頓邱析東郡地臨淮析下邳地東莞析琅

邪地襄城析潁川地汝陰析汝南地長廣析東萊地
廣甯析上谷地昌黎卽遼東屬國新野隨義陽皆析
南陽地毗陵析吳郡地宣城析丹陽地南康卽廬陵
南部晉安析建安地寧浦卽合浦北部始平析京兆
扶風地略陽卽廣魏改名南平則因吳南郡改名也
義陽樂平皆魏置而又入增置之列陰平亦以爲魏
武置而又重出前後不檢照如此又檢本志晉初分
廣漢立新都郡分河閒立高陽國分勃海立章武國
此處皆未之及高陽章武已入漢魏所置之列新都
一郡不宜遺漏也

凡九州郡國一百七十三

仍吳所置二十五仍蜀所置十一仍魏所置二十一

仍漢舊九十三置二十三

今據續漢志與本志參互攷之後漢

郡國一百五并省者八陳漁陽上郡五原雲中定襄

朔方張掖屬國也改舊名者十二濮陽

卽東郡高平

陽淮南

卽九江天水

卽漢陽范陽

卽涿郡燕陽

卽廣建寧

卽益州蜀

改陰平

卽廣漢屬國蜀改漢嘉

卽蜀郡屬國漢末改朱提

卽犍爲屬國蜀改西

海

卽居延屬國漢末改昌黎

卽遼東屬國魏改也漢末增置者六博陵

新平西平西郡南安汶山也魏置者十五平陽廣平

陽平譙弋陽安豐樂陵帶方

本公孫度置

新興襄陽新城

魏興上庸廣魏南鄉也蜀置七巴東巴西江陽

皆劉璋置

梓潼涪陵雲南興古也吳置二十六廬陵鄱陽宜都

本劉備置天門建平衡陽湘東邵陵武昌安成吳興東陽

新都臨海建安臨川新昌武平九德臨賀始安始興

桂林高涼高興寧浦也新置二十二榮陽上洛汲頓

邱襄城汝陰章武高陽廣甯樂平始平新都城陽長

廣東莞臨淮義陽南平宣城毗陵晉安南康也義陽東莞

章武汝陰城陽長廣諸郡魏時皆有之志以為晉置恐未盡狀或中廢而復立耳又改廣魏

曰略陽南鄉曰順陽吳之新都曰新安其仍漢舊名

者八十五郡耳又按本志司州統郡國十二兖州八

豫州十冀州十三幽州七平州五并州六雍州七涼

州八秦州六梁州八益州八寧州四青州六徐州七

荆州二十二揚州十八交州七廣州十合計之止一

百七十二蓋青州脫北海一郡

凡周天積百七萬九百一十三里徑三十五萬六千九

百七十里 此古法徑一周三之率七十下當有一

字天文志周天一百七萬一千里徑三十五萬七千

里亦是古率而與此小異

陽平郡清泉縣 本清淵避唐諱改 敦煌郡淵泉作 深泉亦避唐諱

僑立河東郡統安邑聞喜永安臨汾恒農譙松滋大戚

八縣 大戚即廣戚隋避煬帝諱改

陳留國魏武帝封 袁廷禱曰武帝當作元帝即常道

鄉公也晉受禪封為陳留王追謚元皇帝

濟陽郡漢置統縣九 按漢無濟陽郡蓋濟陰之誤卞

壺傳濟陰冤句人宋書州郡志於城武離狐二縣並

云晉太康地志屬濟陰可證今志作濟陽為傳寫之

譌也惠帝分陳留為濟陽國領濟陽考城諸縣與此

郡全不相涉晉志亦失書

東平國剛平縣 續漢志濟北國有剛縣 前漢屬泰山郡 左傳

哀八年齊人歸鬪杜預注在東平剛縣北是晉時仍

名剛也而隱五年衛師入邲注又云東平剛父縣西

南有邲鄉此志又云剛平未審孰是

泰山郡南武城縣 按續漢志泰山郡南城縣故屬東

海 漢書本作南成 不知何時增入武字攷景獻羊皇

后惠羊皇后羊祜傳宋書羊欣羊元保傳竝云泰山

南城人武帝分泰山郡置南城郡封羊祜為南城郡

公亦以縣得名也宋齊州郡志隋地理志皆稱南城

無云南武城者惟晉志多一武字殆因下文有南武

陽縣相涉而誤耳杜預注哀十四年傳云泰山南城

縣西北有輿城其注襄十九年經城武城則云泰山

南武城縣二文似相抵牾臧臧劉昭注續漢志引襄十

九年注亦云南城縣初無武字則杜注此條武字亦後人所增也南城本春秋武城之地史記亦有南武城之稱見仲尼弟子列傳但晉世祇名南城不名南武城新泰縣故曰平陽漢志泰山郡有東平陽縣云東者別于河東之平陽山陽之南平陽也續漢志無此縣蓋嘗并省未審何時重立春秋宣八年城平陽杜預注今泰山有平陽縣即此平陽矣其改名新泰據水經注在晉武帝元康九年元康惠帝年號或太康之譌

東牟縣故牟國東字衍攷兩漢志泰山郡有牟縣即

春秋牟國也與東萊之東牟非一地羊祜傳詔以泰山之南武陽牟南城梁父平陽五縣為南城郡是晉時亦名牟縣也

明帝以郗鑒為刺史寄居廣陵置濮陽濟陰高平泰山等郡後改為南兗州按晉南渡後僑置徐兗青諸州俱不加南字劉裕滅南燕收復青徐故土乃立北青北徐州而僑置之名如故是時兗境亦收復不別立北兗州但以刺史治廣陵或治淮陰而遙領淮北實郡義熙末乃以兗州刺史治滑臺而二兗始分然僑立之州猶不稱南至永初受禪以後始詔除北加

南沈休文州郡志謂晉成帝立南兖州寄治京口時
又立南青州及并州此特據後來之名追稱之非當
時有南兖南青之名也此志乃謂成帝後改南兖州
則自郗鑿以後領兖州刺史者紀傳一一可攷曷嘗
有稱南兖者乎蓋唐初史臣誤切宋代追稱爲晉時
本號著之正史沿譌者十有餘年至子始覺其謬願
讀史者共審之

安帝分廣陵郡之建陵臨江如皋寧海蒲濤五縣置山
陽郡屬南兖州 以宋志攷之安帝義熙中分廣陵
立山陽郡所統者山陽鹽城本鹽濱東坡左鄉四縣
安帝改

也又分廣陵立海陵郡所統者則建陵臨江如皋寧
海蒲濤五縣也志誤

置南新蔡郡屬南豫州 按晉世無南豫之名宋武經
略中原以豫州鎮壽陽而遙領淮北諸實郡豫猶未
分至永初受禪後分淮東西爲二乃有南豫之稱此
志亦誤以宋人追稱爲晉時本號也宋志江州有南
新蔡卽是此郡晉屬豫州至宋改屬江州耳

章武國秦始皇元年置 按序稱魏武置十二郡章武其
一也杜恕坐事徙章武郡在魏嘉平元年是章武郡
不始於晉矣

燕國安國縣國相蜀主劉禪封此縣公 安國當作安樂卽漁陽之安樂也魏武省漁陽郡蓋并入燕郡其近塞地則棄之

代郡富城縣 富城當作當城

穆帝永和五年慕容儁僭號於薊是爲前燕七年儁移都於鄴 按本紀永和八年儁僭帝號于中山稱燕與此不同攷載記傳以永和五年僭卽燕王位其時尙都龍城未得薊也其徙都薊蓋在永和六年次年克中山又次年克鄴僭帝號狀猶都薊城也儁之遷鄴當在升平二年以後志未得其實

咸寧二年十月分昌黎遼東元菟帶方樂浪等郡國五置平州 按帝紀泰始十年二月分幽州五郡置平州年月不合攷衛瓘傳瓘除征北大將軍都督幽州諸軍事幽州刺史至鎮表立平州後兼督之則分立平州之議出於瓘瓘以泰始七年八月被命之鎮是平州當置于泰始不當在咸寧也

惠帝改新興爲晉昌郡 新興郡治九原此并州之晉昌也志又云惠帝元康五年分敦煌酒泉爲晉昌郡此涼州之晉昌也同時有兩晉昌郡或有一誤

京兆郡陰般縣 卽漢之陰槃也續漢志作陰盤兩漢皆屬安

攷異

定宋敏求長安志臨潼縣東新豐故城即高帝為太上皇所立後漢靈帝末徙安定郡陰盤縣寄治於此城今亦謂之陰盤城

安定郡西川縣 兩漢無此縣

有秦國流人至江南改堂邑為秦郡僑立尉氏縣屬焉

按宋志安定帝改堂邑為秦郡此志繫于元帝攷王國寶毛泰為堂邑太守竝在安帝時則堂邑之改秦郡是安帝非元帝審矣尉氏為陳留屬縣攷義熙中檀韶向彌檀祇竝為秦郡太守北陳留內史虞邱進亦以秦郡太守督陳留郡事則陳留僑郡亦在堂邑

界當是義熙九年土斷時省陳留郡以其縣入秦郡也

武威郡揖次縣

當作摺次

孟康讀摺為子如切

漢隸胥聃二字

多相亂故譌為揖隋開皇初改廣武縣曰邑次又因揖邑同音而譌也

西海郡故屬張掖漢獻帝興平二年武威太守張雅請置 按劉昭注續漢志以為建安末立

陰平郡泰始中置統縣二陰平平廣 按志攷魏武置郡十二陰平居其一而益州篇云劉禪建興二年分廣漢屬國為陰平郡此又云泰始中置一卷之中三

處互異又攷宋書州郡志北陰平領陰平平武二縣
平武蜀立本曰廣武晉武帝太康元年更名此志作
平廣亦誤

江左分梁爲秦寄治梁州 按孝武立秦州寄治襄陽
安帝世始治梁州之漢中南鄭耳據宋志江左又僞
立安固懷寧二郡屬南秦志却未及

安帝時又立新巴汶陽二郡 按宋志荊州有汶陽郡
先屬梁州卽此郡也但何承天志云新立似非晉所
置南齊書蠻傳云桓温割以爲郡又不當安帝時
又有北新巴華陽南陰平北陰平四郡 按華陽郡宋

志云永初郡國何志竝無徐志新立則非晉所立矣
上文稱晉人流寓於梁益者仍於二州立南北二陰
平郡此復舉南陰平北陰平亦似重出

其後又立巴渠懷安宋熙白水上洛北上洛南宕渠懷
漢新興安康等十郡 按十郡之名竝見宋志然巴
渠懷安宋熙北上洛彼志皆云新立則非晉所置矣
且宋熙之名不應晉末先有之也白水郡永初郡國
何志皆無之徐志始有則亦宋所立非晉置矣懷漢
宋孝建二年立新興宋末省晉昌郡立安康亦宋末
立皆非晉置蓋晉志敘江左僞置州郡多不可信

獻帝初平元年劉璋分巴郡立永寧郡建安六年改永寧為巴東以巴郡為巴西二十一年劉備分巴郡立固陵郡蜀章武元年又改固陵為巴東郡巴西郡為巴郡 按華陽國志初平元年征東中郎將安漢趙穎三國志作趙翹建議分巴為二郡穎欲得巴舊名故白益州牧劉璋以墊江以上為巴郡龐羲為太守治安漢以江州至臨江為永寧郡胸忍至魚復為固陵郡巴遂分矣建安六年魚復蹇允白璋爭巴名璋乃改永寧為巴郡以固陵為巴東徙羲為巴西太守是為三巴狀則固陵郡亦劉璋所分特初分三郡時以故巴

郡為永寧

治江州

而移巴郡之名于安漢出于趙穎私

意故永寧固陵二郡民起而爭之由是巴郡還復其舊而以新置之巴郡為巴西固陵為巴東此三巴初設之本末也水經注云漢獻帝初平元年分巴為三郡可證三郡之分始于劉璋而三郡俱有巴名則在建安六年此志云云非其實矣又攷劉焉以興平元年卒子璋始為益州牧則初平元年璋尚未牧益州諸書俱屬之劉璋未免有誤或初平當為興平之譌乎譙周巴記初平六年初平紀元止于四年此云六年誤趙穎分巴為二郡欲得巴舊名故郡以墊江為治安漢以下為

永寧郡建安六年劉璋分巴以永寧爲巴東郡墊江
爲巴西郡今按晉宋二志安漢並屬巴西不屬巴東
宋志墊江漢舊縣建安六年度巴西劉禪建興十五
年復舊蓋初平以安漢墊江屬新置之巴郡建安六
年改新巴郡爲巴西則兩縣俱隸巴西矣又攷晉宋
二志巴郡領縣四江州臨江墊江枳惟墊江由巴西
改屬乃在蜀後主之世若臨江江州皆永寧郡之屬
縣而後來並屬之巴郡豈非永寧後改巴郡之明證
乎三國志張飛至江州破璋將巴郡太守嚴顏是巴
郡仍治江州也法正與劉璋賤言張益德數萬之衆

已定巴東又云今此全有巴東廣漢犍爲過半已定
巴西一郡復非明將軍之有是巴郡之外又有巴東
巴西劉璋時已朕矣而華陽志云巴東郡先主入益
州改爲江關都尉建安二十一年以胸忍魚復羊渠
及宜都巫北井六縣爲固陵郡章武元年胸忍徐慮
魚復蹇機以失巴名上表自訟先主聽復爲巴東此
則蜀先主之世又改固陵復以郡人言仍稱巴東也
太和八年復爲晉有 太和當作太元苻堅之敗在太
元八年其後二年始復梁益史約略言之耳
隆安二年又立晉熙遂寧晉寧三郡 按梁州篇稱桓

溫平蜀之後於德陽界東南置遂寧郡此復載於益州篇或初置屬梁州後乃改屬益州乎又安帝立始康郡義熙中時延祖嘗為始康太守志失載此郡太安二年惠帝復置寧州又分建寧以西七縣別立為益州郡永嘉二年改益州郡曰晉寧分牂牁立平夷夜郎二郡按宋書州郡志太安二年復立增牂牁越巂朱提三郡志不載增領三郡其失一也王遜傳遜以地勢形便上分牂牁為平夷郡分朱提為南廣郡分建寧為夜郎郡分永昌為梁水郡又改益州郡為晉寧郡事皆施行志惟載平夷夜郎不及南廣梁

水二郡其失二也且王遜以永嘉四年除寧州刺史踰年乃至鎮宋志以為永嘉五年所分與遜傳相應此志作二年恐是轉寫之誤

地理志下

濟南郡漢置統縣五平壽下密膠東卽墨祝阿按漢之濟南治東平陵今歷城縣地領縣十四與此所領無一

同者輿地記云晉以平壽為濟南郡治攷其屬邑乃漢北海平原膠東地非濟南地也于欽齊乘引之據此似晉

之濟南與漢之濟南名同而實異矣及讀宋志濟南太守領廣城當作歷城朝陽著土鼓逢陵平陵卽東平六陵也

縣土鼓逢陵二縣下云晉無則歷城四縣皆晉所有也朝陽縣下云晉曰東朝陽太康地志屬樂安則歷城諸縣在晉俱屬濟南也又北海太守領都昌膠東劇卽墨下密平壽六縣惟劇縣下云晉太康地志屬琅邪今志屬東莞其餘五縣不云改屬則晉時平壽諸縣仍屬北海也又攷杜預左傳集解濟南郡有歷城縣見桓十年有平陵縣見莊十年有於陵縣昭十年有濕陰縣哀十年而平壽見襄四年及卽墨縣襄六年自屬北海郡北海又別有都呂縣莊元年皆不與此志合武帝紀秦始皇元年封皇從叔父遂爲濟南王凌爲北海王是北海與濟

南並置今志有濟南無北海始悟此志本有脫文後人以北海所領之縣誤連綴於濟南郡下或遂謂晉之濟南不治歷城乃治平壽豈其狀乎惟祝阿一縣杜元凱明云今屬濟南郡永初郡國志濟南郡亦有祝阿則不當列于平壽四縣之下蓋文字爛脫之餘後人妄爲補綴耳後讀魏書地形志濟南郡之歷城著今本誤平陵朝陽四縣俱云二漢晉屬句太原郡之祝阿縣則云二漢屬平原晉屬濟南正與予言合惟北海郡之下密都昌平壽膠東四縣皆云晉屬齊郡後屬似此數縣晉世嘗併于齊郡後乃仍歸北海

朕亦是齊郡非濟南也

長廣郡咸寧三年置按三國志何夔傳太祖時遷長

廣太守則漢末已有長廣郡但晉之長廣郡止領三

縣而夔上言所領六縣似晉時郡境視魏為削矣

又分城陽之黔陬壯武淳于昌安高密平昌營陵安邱

大劇臨朐十一縣為高密國按營陵以下五縣皆

隸東莞不隸城陽恐有脫文也東莞有廣縣此云大

者疑亦避隋煬諱改之

以僑立州為南青州而後省南青州而北青州直曰青

州按晉無南青州之名說已見前此亦譏承宋志

追稱以為本號也省青州入兗州在永初受禪以後
不應闕入晉史

東莞郡太康中置按三國志太祖禽呂布以尹禮為

東莞太守臧霸傳黃初中胡質為東莞太守胡質傳明帝

時張緝為東莞太守張既傳而司馬晃為東莞太守亦

杜魏代晉書本傳則漢末至魏已有東莞郡矣晉武帝即

位之初封叔父佃為東莞王是晉初本有東莞郡非

太康始置也但咸寧三年徙東莞王佃為琅邪王即

以東莞益其國自後東莞不為郡者九年至太康四

年佃薨而後東莞復為郡耳北海之劇縣晉志隸東莞而太康地志云屬琅

邪者太康之初東莞并于琅邪也水經注東莞縣魏文帝黃初中立

為東莞郡不知建安中已有之

元帝渡江之後徐州所得惟半乃僑置淮陽陽平濟陰

北濟陰四郡按淮陽四郡宋志皆在徐州部內晉

末之北徐州彼志云淮陽晉義熙中土斷立北濟陰宋孝

武孝建元年立則皆非元帝僑置矣安帝紀義熙五

年慕容超將慕容興宗寇宿預陽平太守劉千載為

賊所執此陽平僑置淮北之證淮陽領南城宿預等

縣去京都水七百陸五百五十亦淮北地也志既云

臨淮淮陵淪沒石氏乃置此四郡則四郡宜在淮南

微獨與宋志不合即與安帝紀亦自相抵牾矣宋末

失淮北始僑立北淮陽北濟陰於廣陵陽平於山陽

志殆誤切宋末僑置之郡以為元帝所立乎

以江乘置南東海南琅邪南東平南蘭陵等郡分武進

立臨淮淮陵南彭城等郡屬南徐州又置頓邱郡屬

北徐州按元帝之世蔡豹為徐州刺史鎮下邳豹

死而卞敦以刺史鎮泗口尋退保盱眙未聞有南北

徐之分此一誤也當時僑立諸郡或在江南或在江

北雖非故土而不加南字義熙收復全徐由是有北

彭城北琅邪北蘭陵之稱永初受禪乃詔郡縣寓立

於南者聽以南爲號以北爲名者悉除之而志謂元明之世已有南琅邪南東平南蘭陵南彭城南下邳南東莞諸名此二誤也頓邱本屬司州即使僑立徐州徐州刺史得兼督之而未經土斷當猶存司州之名不得云屬北徐州此三誤也東平本屬兗州雖僑置江南與東海琅邪蘭陵之元屬徐州者有別未經土斷當猶屬兗州不得云屬南徐州此四誤也南濮陽南太平南泰山按晉無太平郡當是廣平之誤宋志謂永初郡國有廣平郡寄治丹徒後省爲縣屬南太山者是也

義熙七年始分淮北爲北徐州淮南仍爲徐州統彭城沛下邳蘭陵東莞東安琅邪淮陽陽平濟陰北濟陰十一郡是時徐州全境俱已收復分爲二州畫淮爲界志稱淮南仍爲徐州可見前此無南徐之稱也彭城以下十一郡皆北徐州所統當時本稱北彭城依永初詔書除北字依宋志尙失數東海一郡而北濟陰爲宋孝建所立不應義熙已有之當去北濟陰而增東海爲十一郡也其徐州仍寄治京口而遙領廣陵山陽海陵盱眙鍾離諸實郡志不言北徐州所統郡而直以彭城等十一郡繫於徐州之下豈誤仍

彭城等為淮南僑置之郡乎然徐州所統合僑郡實郡計之實不止十一而淮陽以下四郡皆在淮北不在淮南進退皆失據矣

晉武平吳分南陽立義陽郡下文云義陽郡太康中置太康元年即平吳之歲也

按武帝泰始元年即封從伯父望為義陽王是義陽置郡不始於太康當是因魏之舊耳敘例以為魏文帝置攷三國志黃初三年改封章陵王據為義陽王景初元年分襄陽之郡葉縣屬義陽郡又鄧艾義陽棘陽人來敏鄧芝俱云義陽新野人是魏有義陽郡矣

順陽郡太康中置 按順陽即南鄉郡水經注漢建安

中割南陽右壤為南鄉郡逮晉封宣帝孫暢為順陽

王在太康十年因為立順陽郡而南鄉為縣舊治鄧城永嘉中丹川浸

沒至永和中徙治南鄉故城本志亦云建安十三年魏武得荊州

分南陽西界立南鄉郡晉武帝平吳改南鄉為順陽郡則此云太康中置者非也但順陽郡名則定於太

康耳杜預注左傳云穀國在南鄉筑陽縣北又云商

密今南鄉丹水縣又云析今南鄉析縣又云陰縣今

屬南鄉郡蓋杜氏注左時猶未有順陽之封也敘例

太康元年增置郡國二十三不數順陽以順陽即南

鄉也

義陽郡統縣十二水經注引闕駟十三州志云晉太始中割南陽東鄙之安昌平林平氏義陽四縣置義陽郡于安昌城與此多寡迥異攷杜元凱注左傳云蓼國今義陽棘陽縣東南湖陽城又云鄧國今義陽鄧縣又陳壽蜀志來敏鄧芝俱云義陽新野人皆與此志合駟所說恐未足據

惠帝又分義陽立隨郡分南陽立新野郡

按義陽本

領十二縣新野穰鄧蔡陽隨安昌棘陽

一本作棘陽

平氏

厥西是一縣平氏是一縣今本或

以厥為一縣西平氏為一縣誤

陽是也後分新野穰蔡陽鄧棘陽等縣立新野郡則

新野亦義陽所分矣即云義陽故屬南陽而以例言

之當云分義陽不當云分南陽也

水經注晉咸寧二年封扶風武王少

子欲為新野郡公割南陽五屬陽蔡陽穰鄧山都封焉按本傳欲始封縣公其進封郡王乃在惠帝時與水經注不合伍屬二字亦譌志又云穆帝時以義陽流人在南郡

者立為義陽郡安帝又僑立南義陽東義陽郡是晉

時有四義陽矣又按隨穆王整傳整封清泉侯先蒙

武帝以義陽國一縣追封為隨縣王子邁嗣太康九

年以義陽之平林益邁為隨郡王則隨郡之分在武

帝時非惠帝所分矣宋志亦云太康年分義陽為隨

國

桓温又分南郡立武寧郡 按宋志武寧太守晉安帝
隆安五年桓元以沮漳降蠻立桓元傳亦載此事此
云桓温誤也

義熙十三年省湘州置

置字

長沙衡陽湘東零陵邵陵

營陽還入荊州

按宋志晉懷帝永嘉元年立湘州

成帝咸和三年省安帝義熙八年復立十二年又省

此志於咸和省併義熙復立皆闕而不書疏漏甚矣

秦始皇并天下以置鄣會稽九江三郡項羽封英布為

九江王盡有其地

按項羽封英布但得九江一郡

耳非能盡有楚故地也是時羽自稱西楚霸王王梁

楚九郡若盡以與布羽更有何地乎史漢皆無此語

景帝四年封皇子非為江都王并得鄣會稽郡而不得

豫章

按漢書地理志廣陵縣下云江都易王非廣

陵厲王胥皆都此并得鄣郡而不得吳吳即會稽郡

也而會稽郡下又云景帝四年屬江都二文自相矛

盾攷江都易王傳稱吳已破徙王江都治故吳國謂

江都王所治即吳王濞故都非能盡有其地也嚴助

朱買臣為會稽太守其時江都國尚無恙則會稽之

不屬江都明矣

交

晉書二

七

明帝太寧元年分臨海立永嘉郡而揚州統丹陽吳郡
吳興新安東陽臨海永嘉宣城義興晉陵十一郡
今自丹陽至晉陵數之止十郡蓋脫會稽一郡
改陵陽爲廣陵廣陵當作廣陽

晉書二

晉書三

廿二史攷異二十

錢大昕學

律歷志上

應鍾之數四十二蕤賓之數五十七大呂之數七十六
夷則之數五十一夾鍾之數六十八無射之數四十四
五中呂之數六十此皆約其大數言之若論三分
損益之密率則應鍾之數四十二又三分之一蕤賓
之數五十六又九分之八大呂之數七十五又二十
七分之二十三夷則之數五十五又八十一分之四十
六夾鍾之數六十七又二百四十三分之一百三無

射之數四十四又七百二十九分之六百九十二中
呂之數五十九又二千一百八十七分之二千三十
九也凡餘分之數過半以上當進之不及半當棄之
今應鍾之餘分過半而祇云四十二夾鍾之餘分不
及半而卽云六十八於算例未密或傳寫之譌
揚子雲曰聲生于日謂甲巳爲角乙庚爲商丙辛爲徵
丁壬爲羽戊癸爲宮也 按太元又云甲巳之數九
乙庚八丙辛七丁壬六戊癸五證以史記徵九商八
羽七角六宮五之文則甲巳當爲徵丙辛爲羽丁
爲角也

律歷志中

造黃初歷以四千四百八十三爲紀法千二百五十爲
斗分 按宋志千二百五爲斗分此多一十字誤也
韓翊本謂乾象減斗分太過故稍益之非謂四分當
復今用斗分千二百五十不惟強于四分且強於三
統理所必無故知宋志爲是也
至平中劉洪改爲乾象 至平當作燾平或至下脫燾
字

黃初二年六月二十七日戊辰加時未日蝕 天文志
作戊辰晦蓋二十九日也若二十七日去合朔尙遠

豈有合朔之理此傳寫差誤

三年十一月二十九日庚寅 天文志作庚申晦此作

寅誤

二年七月十五日癸未日加壬月景蝕 當云月加景

景者丙也避唐諱改丙與壬衝故月蝕此脫一加字

乾象歷乾法千一百七十八 諸本脫八字今以意增

蓋倍紀法為乾法也

周天二十一萬五千一百四十 四十當作三十

通數四十一 四當作三

日法四百五十七 當云千四百五十七脫千字

餘歲三千九十 餘歲當作餘數三統術所謂策餘也

章月二百四十五 四當作三

會日萬一千四十五 會日當作會月

閏餘十二以上歲有閏 有本或作不誤

求二十四氣置冬至小餘加大餘十五小餘五百一十

五滿二千三百五十六從大餘 按乾象以五百八

十九為紀法二千三百五十六者四因紀法也置餘

數三千九十以二十四氣平分各得百二十八又

四分之三數有奇零不復布算故以四因之五百一

十五者四因百二十八又納餘分三也小餘滿紀法

為日小餘既四因之故亦四因紀法為日法也當云
置冬至大餘四其小餘今本脫此四字耳

求次沒加大餘六十九小餘六十 當云小餘六十四

求次月小月加度二十二分二百五十八 月行每日

十三度二百一十七分積二十九日行三百八十七

度四百三分滿周天去之餘二十二度二百五十八

分也

求次月加度二十九大分三百一十二小分滿會數從

大分大分滿紀法從度 大分三百一十二之下疑

脫小分二十三五字法以章歲乘通法如會數而一

得一萬七千三百九十二又四十七分之二十三即

小分也以紀法除所得數得積度二十九又不盡數

三百一十二是為大分大分以紀法為分母小分以

會數^{四十七}為分母每月月行一周天又多行二十九

度五百八十九分之三百一十二又四十七分之二

十三也

以章閏乘餘年滿章月為積閏 章月當作章歲以此

例之理言之章歲與章閏若積年與積閏也若以章

月為法則當以章閏乘積月滿章月得積閏法為章

月與章閏若積月與積閏

五滿會率得一月 五字衍蓋因上文而重出耳

推卦用事日因冬至大餘倍其小餘坎用事日也加小

餘千七十五滿乾法從大餘中孚用事日也求次卦

一本坎各加大餘六小餘百三其四正各因其中日

而倍其小餘 按六十四卦用事直日之法本之京

房而乾象景初正光諸術皆用之其法以坎離震兌

用事在分至之首得八十分日之七十三餘卦皆六

日八十分日之七惟頤晉井大畜皆五日八十分日

之十四較它卦少七十三分所少之數即四正卦坎

震用事之分數也乾象術推卦用事以乾法千一百

七十八當一日千一百七十八分日之千七十五即

八十分日之七十三強也千一百七十八分日之百

三即八十分之七弱也必倍其小餘者乾象推冬至

術以紀法五百八十九為日法今以千一百八十八

為日法是倍紀法之數故必倍其小餘乃可入算也

景初術推卦用事因冬至大餘六其小餘與乾象異

何也曰景初推冬至以紀法千八百四十三為日法

其推卦用事則以元法萬一千五十八為日法元法

乃六倍紀法之數故亦六其小餘無二理也正光術

推冬至與推卦用事竝以節法六千六十為日故即

因冬至大小餘與乾象景初數殊而理不殊也

推五行用事置冬至大小餘加大餘二十七小餘九百

二十七滿二千三百五十六從大餘 此亦四因紀

法為日法也當云因冬至大餘四其小餘

滿其法得一度辰 度字衍

一日十四度十分月行分三百七十六 三當作二月

行分者每度以十九乘之加入餘分則一日所行之

分也

益二十二 每日月平行十三度十九分度之七以十

九通之得二百五十四是為小周月行分在盈限以

過於小周為益不及小周為損其在縮限則反之不

及小周為益過于小周為損損之益之亦恰合小周

之數也

五日十四度八分 八分兩字衍

八日十三度七分損四 月行一轉惟第八日第二十

二日此兩日恰合平行之數無所損益狀月行由益

而損正在此日故不云損若干但云損也損下不當

有四字第二十二日亦狀

朔行大分一千八百一 大分下脫萬字以周半即半小周

乘通法得五百四十六萬四千三百二如通數而一

得十七萬六千二百六十七又三十一分之二十五
以歷周減之得一萬一千八百一是爲朔行大分又
餘二十五爲小分也此文之下當有小分二十五五
字

以上元積月乘朔行大小分滿通數四十一從大分

大小分下當更有小分二字四十當作三十

求次月加一日日餘五千二百三十三分二十五 當

云日餘五千八百三十二蓋朔小餘千四百五十七

分之七百七十三其比例如五千九百六十九

之三千一百六十六又三十一之二十五也以周虛

日法

加之得五千八百三十二爲日餘二十五爲小分

求弦望各加七日日餘二千八百八十三小分二十九

半 弦望小餘千四百五十七之五百五十七半其

比例加五千九百六十九之二千二百八十三又小

分二十九半也當云日餘二千二百八十三

十三日限餘三千九百一十三微分一千七百五十二

諸本微作徵誤此爲後限 今按術家食限之說蓋昉於此

乾象術月行十三日七千八百七十四分日之五千

二百有三而一入交朔入交則日蝕望入交則月蝕

入交前後一日有奇皆爲可食之限過此則不食矣

限餘謂日小餘以此爲限也有後限則必有前限下文云入歷在前限餘前後限餘後者月行中道也此有前限之證也元嘉月行陰陽法本依洪術其於八歷二日之下有前限餘及微分之數十三日之下有後限餘及微分之數可證乾象元有前限當在二日之下而傳寫脫之耳狀則前限限餘及微分之數亦可攷乎日前限者交後之限也後限者交前之限也凡交前交後之限必相等何承天祖冲之術並同今以後限餘減月周餘三千九百六十一併周日分五千二百三其得九千一百六十四滿七千八百七十四分卽月周

收爲一日餘一千二百九十分又借一分作二千二

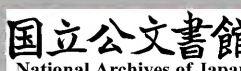
百九卽微分法減後限微分尙餘微分四百五十七是距

交一日一千二百九十分以內爲食限矣狀則前限餘當在第二日日餘千二百九十弱也宜于二日之下添注一十九字云限餘千二百八十九微分四百五十七此爲前限則前後之文相應矣

朔合分萬八千三百二十八微分九百一十四微分法二千二百九以周天乘朔望合數得二億二千四百十二萬七千三百三十如會月而一得一萬八千三百二十八卽朔合分也又餘萬一千四十五分之四

千五百七十約之以五約之爲二千二百九分之九百一十四故以二千二百九爲微分法九百一十四爲微分微分今本皆作微分誤也後放此
其餘不滿歷周者爲入陽歷餘去之 餘當作滿
求次月加二日日餘二千五百八十 置朔合分以月周除之得二日又七千八百七十四分日之二千五百八十則每月陰陽歷一周之後入歷日及日餘也
入歷在前限餘前後限後者月行中道也 後限下脫餘字當依元嘉術增入
其餘三日而一爲少二日字衍

升分乘周率爲升分 此篇云升分者皆斗分之譌隸書斗作升與升似故傳寫易混
以合月法朔小餘并之 合月法下當有乘字
生度數度餘 當云五星度數度餘蓋星字爛脫止存下半又脫去五字
減多爲度餘分以周天乘之以日度法約之所得爲度不盡爲度餘 木火土以周率減日率餘爲度餘分 金水周率大于日率則卽以周天乘日率以日度法約之爲度數及度餘也
過周天法之及十分 法當作去十當作斗



木 日餘三百三十八萬四千四十六 三十當作四十又四千下脫六百二字

火 斗分四十九萬四千二十五 二十當作一十

土 日度法二百七萬八千五百八十 八十下當有

一字

水 日餘六百三十一萬九百六十七 三十當作四十

十

不減滿歲中即合其年 減字衍

律歷志下

章月二百四十五 四當作三

會通七十九萬百一十 以通數除之得五月又十三

萬四千六百三十分月之十一萬六千九百六十而

一食較之古術二十三分之二十稍弱亦不相遠也

以章歲乘會通如章月而一得積年六萬三千八百

八十一尚有餘分五十五難以入算故不立會歲之

目約之則七十九萬百一十月有十三萬四千六百

三十食也

朔望合數六萬七千三百一十五 此以通數當會率

故即以半通數今人所謂望策為朔望合數

入交限數七十三萬二千七百九十五 三當作二依

宋志改

甲子紀第一景初術六紀而爲一元甲子甲戌甲申
甲午甲辰甲寅皆紀首日名也通數乘紀月滿日法
而一得六十七萬三千一百五十是爲紀日卽周天
也以六十去之尙餘十日必更六紀而天正朔旦冬
至復于甲子也

其日蝕望者定小餘如在中節者定小餘如所近中節
閒限數限數以下者算上爲日十日蝕當作月蝕如
在中節以下八字疑是衍文宋志無之定小餘法見
後推合朔交會篇又按中節限數閒限之分始於景

初冬至日出辰初故限數最多夏至日出寅正故限
數最少其餘中節各以日出早晚分限數之多少不
及此限者夜漏未盡猶爲前日也

劉子駿造三正歷以修春秋 卽三統歷也

又六千餘歲輒益一日凡歲當累日爲次而故益之此
不可行之甚者 按三統以三百八十五爲斗分較
之四分術率六千一百五十六歲而益一日此亦微
分累積而成非無故而增一日也元凱似未喻推步
之原故所修長歷有頻置兩閏者
斗分六百五 當改大字別爲一行不應分注沒法之

下
周天八十萬五千二百二十此文重出八十下脫九
字

歷周四十萬七千六百一十此半周天之數也四十
下脫四字

會率一千八百八十三三當作二倍朔望合數爲會
率也

通周十六萬七千六百三六百當作六十以日法除
之得二十七日又六千六十三分之三千三百六十
二是爲周則月行遲疾一周之日數也

周日日餘三千三百六十三六十三當作六十二
五星約法據出見以爲正不繫於元本右術日月五
星交會俱起於一元至姜岌乃有五星約法止據出
見不更求元郭守敬授時術不立積年蓋濫觴于此
矣

禮志上

可依準王景侯所撰喪服變除謂王肅也肅爲晉武
之外祖父故稱諡而不名

魏元帝咸熙元年進文帝爵爲王是年八月文帝崩
是年當作明年

武帝泰始元年十二月追尊宣王姬張氏爲宣穆皇后
景王夫人羊氏爲景皇后 按武帝紀泰始二年正
月辛丑尊景皇帝夫人羊氏曰景皇后宮曰宏訓不
與追尊同時且宏訓皇后后妃傳作宏訓太后以咸寧四年崩
泰始初固無恙也不當入追尊之列

於是追祭征西將軍豫章府君潁川府君京兆府君
漢人稱郡守曰府君晉宣帝之曾祖量豫章太守祖
雋潁川太守父防京兆尹故皆稱府君而征西獨稱
將軍不相混也狀永和二年有司奏稱征西豫章潁
川三府君領司徒蔡謨議亦稱四府君則征西亦稱

府君矣宋書禮志高祖開封府君曾祖武原府君皇
祖東安府君皇考處士府君七世右北平府君六世
相國掾府君開封武原皆縣令而相國掾處士皆冒
府君之稱自後士大夫敘述先世遂以府君爲通稱
矣

成帝咸康五年始作武悼皇后神主祔于廟配饗世祖
按帝紀悼后配饗在咸康八年后妃傳則云七年
蓋定議於七年至八年三月始奉主入廟耳志云五
年誤

武帝咸寧五年十一月宏訓羊太后崩 本紀在四年

六月

禮志中

孝武寧康中崇德太后褚氏崩按褚后崩在太元九

年此云寧康中誤

博士徐藻議此議已見后妃傳而志又載之文之複

也宋志作徐恭

尚書左僕射何澄右僕射王雅尚書車允孔安國祠部

郎徐廣議按宋志此議祇有徐廣一人而廣傳亦

載其文蓋主議者廣而澄雅諸人附和之耳此議亦

見后妃傳而志又載之皆當刊去其一

成風顯夫人之號昭公服三年之喪昭公事未詳當

是文公之譌也后妃傳及宋志竝與此同惟宋書徐

廣傳作僖公然成風夢於文公四年不當僖公之世

亦未可為据

謂宜同於為祖母後齊衰朞后妃傳作齊衰三年宋

書志傳亦皆作三年此云朞者誤也

太康七年秋扶風王亮夢按本紀是年九月扶風王

駿夢非亮也

孝武帝太元四年九月皇后王氏崩帝紀后妃傳俱

在五年

攷是

晉書三

齒

禮志下

司空張華等 按武帝太康元年華未爲司空其時司空則齊王攸也且司空上公不當列于尙書之後蓋後人妄改

職官志

建安四年以執金吾榮郤爲尙書左僕射僕射分置左右蓋自此始 按宋書百官志以榮郤爲尙書左僕射衛臻爲右僕射此志脫一句郤字形相涉當以郤爲正

中領軍將軍魏官也漢建安四年魏武丞相府自置

按宋志漢有南北軍衛京師武帝置中壘校尉掌北軍營光武省中壘校尉置北軍中候監五校營魏武爲丞相相府自置領軍非漢官也蓋領軍卽漢北軍中候之職但漢之中候秩止六百石魏晉以後之領軍則以貴臣爲之自領護之權重而執金吾遂廢不置衛尉亦爲閒曹矣此志敘領軍原委不如宋志之詳備且建安四年魏武未爲丞相志亦誤

資重者爲領軍護軍資輕者爲中領軍中護軍 按宋志領護資重者爲領軍護軍將軍此脫將軍二字

案文帝初置中衛及魏武帝受命分爲左右衛 此晉

武帝事非魏武帝也魏字衍文帝亦謂晉文帝非魏文帝

晉以領護左右衛驍騎游擊爲六軍 上文所列伏波撫軍鎮軍龍驤典軍上軍輔國諸將軍雖有名號而無職司此領護等六軍及四軍五校皆典軍之官故別爲一類

輿服志

史臣曰昔者乘雲效駕 按天文地理律歷禮樂職官食貨五行刑法諸序首或引書傳或自立論未有冠以史臣者獨輿服一篇有史臣曰三字此義例之未

衷於一也

古之貴者不乘牛車漢武帝推恩之末諸侯寡弱貧者至乘牛車其後稍見貴之自靈獻以來天子至士遂以爲常乘 按古制乘車兵車田車皆曲轅駕駟馬惟平地任載之車駕牛乃有兩轅攷工記所謂大車之轅摯其登又難者也牛車本庶人所乘史記平準書言漢興接秦之敝自天子不能具鈞駟而將相或乘牛車則漢初貴者已乘之矣晉時御衣車御書車御輅車御藥車畫輪車皆駕牛則并施於鹵簿隋書閻毗傳言屬車八十一乘以牛駕車不足以益文物

是自晉至隋屬車皆駕牛也石崇傳崇與王愷出游
爭入洛城崇牛迅若飛禽愷絕不能及密貨崇帳下
問其所以荅曰牛奔不遲良由馭者逐不及反制之
可聽蹠轅則駛矣王衍傳衍引王導其載在車中攬
鏡自照謂導曰爾看吾目光在牛背上矣王導傳導
營別館以處衆妾妻曹氏將往焉導恐妾被辱遽命
駕猶恐遲之以所執塵尾驅牛而進世說劉尹臨終
外請殺車中牛祭神荅曰某之禱久矣南史劉瑀傳
與何偃同從郊祀偃乘車在前瑀踟馬及之謂偃曰
君轡何疾偃曰牛駿馭精所以疾耳徐湛之傳與弟

淳之共車行牛奔車壞朱脩之傳至建業奔牛墜車
折腳劉德願傳善御車嘗立兩柱使其中劣通車軸
乃於百餘步上振轡長驅未至數尺打牛奔從柎前
直過梁本紀常乘折角小牛車蕭瑛傳郡有項羽廟
前後二千石皆於聽拜祠以輓下牛充祭北史高允
傳特賜允蜀牛一頭四望蜀車一乘彭城王勰傳登
車入東掖門度一小橋牛傷人挽而入北海王詳傳
宣武之親政詳與咸陽王禧彭城王勰竝召入共乘
犢車常景傳齊神武以景清貧特給車牛四乘妻孥
方得達鄴元仲景傳兼御史中尉每向臺恒駕赤牛

時人號赤牛中尉朱世隆傳今旦爲令王借車牛
一乘車入到省西門王嫌牛小繫于闕下槐樹夏將
一青牛駕車畢義雲傳高元海遣犢車迎義雲入北
宮琅邪王儼傳魏氏舊制中丞出千步清道王公皆
遙住車去牛頓軛於地以待中丞過其或遲違則赤
棒棒之和士開傳遣韓寶業以犢車迎士開入內牛
宏傳弟弼常醉射殺宏駕車牛藝術傳天興五年牛
大疫輿駕所乘巨犝數百頭同日斃于路側此則自
晉至隋王公士大夫競乘牛車之證也

食貨志

荀羨爲北府都督鎮下邳起田于東陽之石鼈公私賴
之 按荀羨傳除北中郎將徐州刺史監徐兗二州
揚州之晉陵諸軍事尋北鎮淮陽屯田于東陽之石
鼈又領兗州刺史鎮下邳則屯田石鼈乃在移鎮下
邳之前也羨以北中郎將都督諸軍故有北府之稱
省文也

五行志上

安帝元興二年十二月桓元篡位其明年二月庚寅夜
濤水入石頭商旅方舟萬計漂敗流斷骸骨相望三
年十月己丑朔夜濤水入石頭漂沒殺人大航流敗

按元興二年之明年即三年也庚寅後已丑止一
日蓋一事而重出耳

文帝元興二年十一月丙午詔元興二年十一月丙午詔

元興二年十一月丙午詔元興二年十一月丙午詔

元興二年十一月丙午詔元興二年十一月丙午詔

元興二年十一月丙午詔元興二年十一月丙午詔

元興二年十一月丙午詔元興二年十一月丙午詔

元興二年十一月丙午詔元興二年十一月丙午詔

元興二年十一月丙午詔元興二年十一月丙午詔

晉書三

文政十

