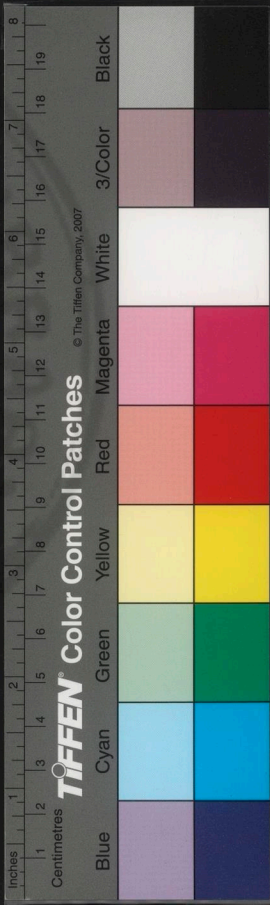
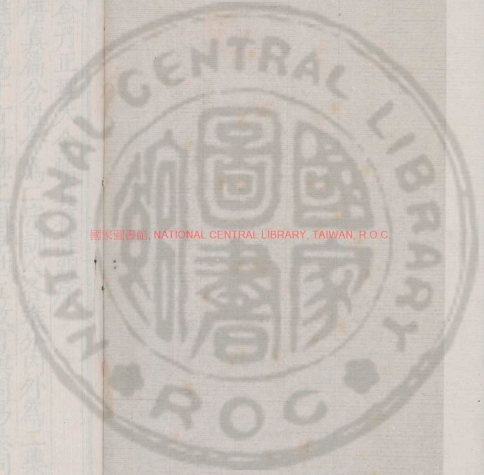


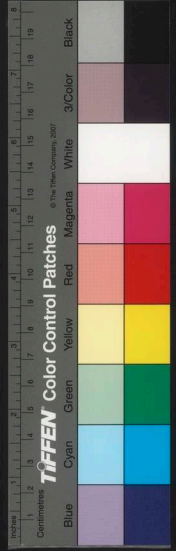
國家圖書館, NATIONAL CENTRAL LIBRARY, TAIWAN, R.O.C.



金丹正統
傳真篇分
進實爲千古丹經之祖有世立教可與周易本同矣並傳
不朽自葉文叔未註之前道傳於師無証其義者自其文
叔既註之後人物於道無辦其信者予所見數十家註實
以獨修偏解或以旁術妄說交便金丹大道世不得聞
然無蹊徑以入其門奧而師傳亦絕絕於師動從何
聞焉是以能聞者寡又安有能行之者乎世傳葉文叔註
徒以真人的傳而珍其文亦不知世人病執根光之註易
爲道光之註予詳辨於編末夫無名子亦真人的派若於
乾道采已見文叔所註外其意亦遠師大道乃爲解

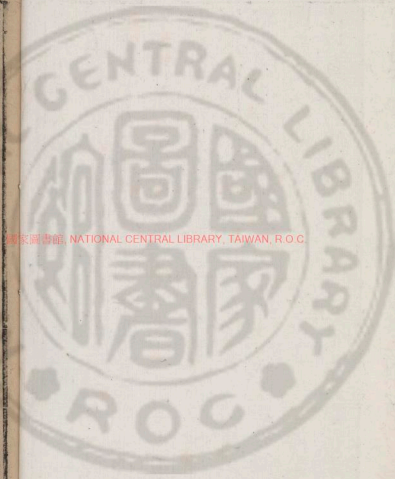


國家圖書館, NATIONAL CENTRAL LIBRARY, TAIWAN, R.O.C



金丹正理大全悟真篇註疏序

悟真篇分性命爲二宗。訓人各進。分內外爲二藥。訓人同進。實爲千古丹經之祖。垂世立教。可與周易參同契並傳不朽。自葉文叔未註之前。道傳於師。無註其義者。自葉文叔既註之後。人晦於道。無辨其錯者。予所見數十家註。皆以獨修偏解。或以旁術妄箋。致使金丹大道。世不得聞。茫然無蹊徑以入其門奧。而師傳亦殆絕。既絕於師。則從何聞焉。是以能聞者寡。又安有能行之者乎。世傳紫賢所註。徒以真人的傳而珍其文。亦不知世人竊翕葆光之註。易爲道光之註。予詳辨於篇末矣。無名子亦真人的。派昔於乾道癸巳。見文叔所註。舛謬恐後。迷晦大道。乃爲解義。數



國家圖書館, NATIONAL CENTRAL LIBRARY, TAIWAN, R.O.C.

3442489 v.13



明詳演讚一粒之神。分三乘之理。盡泄天機。以明師旨。昔予在瑞陽。有以世傳紫賢所解悟真篇數條。示余見其箋註。與諸家異。又證以父師所授者。皆不合深竊疑之。讀之再三。稍知其妙。及獲全文。及復尋繹。忘食廢寢。一字一句。深究綿思。與先兄仲甫縣丞或詰。或答。或難。或考。讀之數年。乃知與叅同契大丹旨合。蓋予於叅同契。夙蒙玄教。以緣未合。無他用工。惟於悟真篇。自此雖知旨。而悟真又有內外之分。一時之玄。又未能洞明。况乎諸仙。盡秘諸書。不述。欲叅師而無師。可訣。欲考文而無文。可考。以是介心。念念不忘。天誘其衷。於至順辛未夏。遇師得訣。歸以語兄。喜而不寐。厥後及見無名子註。若合符契。乃知天仙可學云。

神不死。鍾呂諸仙皆同斯道。片餉工夫。立躋理域。宜乎上天所秘。誓不傳人。嗚呼。余自延祐癸亥。紹興路儒學教授。年五十有二矣。患難相仍。幾致性命。遂志棄捐名利。專以了性。了命爲事。好之之篤。叅之之勤。不負道心。遇師授道。使余涉順境。不過塵累百金。官增數級。而正汨汨一生。何益於已。今知之不鍊。自取愚癡。一失人身。千劫難遇。又况於聞道乎。當時聞道已後。立願普度。中夜以思。不敢妄泄天機。則將何以示人。循逕縱入。不避天譴。故違師誓。述於文字。形於語言。世人又迷焉。能確信。因彙集歷代祖師所破旁門。使人知其爲此。必無成天仙之效。庶可以返思。從何入道。故標之曰學仙破惑。惑既破矣。又將何以示人。入



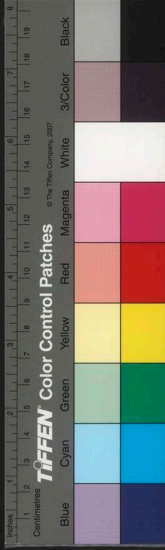
道闡奧因選諸仙經道典同一揆者凡十篇以師傳秘旨
推明仙意述爲註解明仙道之正故標之曰學仙正宗具
載別集豈期先兄庵棄不偕修鍊愈增警省年日衰邁恪
志速修因以無名子註文間有未暢法象未能悉具乃述
各章疏義以明其未盡之機金丹法象以顯其互用之理
又以悟直篇所述內外殊訣故多辭同句異既曰安爐立
鼎又曰謾守藥爐不用柴炭既曰一時成又曰一日成丁
月熟或以一物立諭而所用之訣不同或以衆名取譬而
所指之物則一如此之類句異甚多故讀者易迷或證於
彼則失於此或證於此而失於彼致使人之易見曲合旁
門知之既偏迷之愈固將錯自修以錯教人迷迷不已深

可嘆也今以詩詞各分類聚標題於左但讀正文已見大
意何況註疏詳明昭然易見得斯書者與仙有聞斯道
者與仙有分聞斯道者速修無疑方將投辭以道路抱一
而空心全夫三聖之真修庶不虛度一生得傳諸仙之後
勉力精進何敢自怠若夫最上一乘必須自悟又不在文
字語言之傳今以口耳之學墮於外道之空混爲仙道之
玄二宗皆非二藥偏用溺於迷流者多所願學仙之士必
務於同融於各進其登天之品異可以申酬師真父兄恩
德之萬一云至元元年集慶空女子戴起宗同甫謹序

序

西山許真君上昇之日曰吾上昇後一千二百四十五

載



符
陵之內有八百人得仙豫章江中生出大洲橫過江口是其時也距今淳熙甲子凡一千二百二十六載大洲橫江若合符契噫天生旌陽主仙事於晉室公垂識如此吾知夫五陵之內坐進此道者非悟真的子即悟真的孫蓋天將扇真風於宇宙契仙識於豫章堂堂我宋挺生悟真出掌仙籍密贊皇家不然安得獲加紫玄之號於九霄耶悟真仙翁聞道於青城之上餌丹於荆湖之間一傳而廣益子出焉再傳而無名子出焉是直神仙之地鍾靈孕秀於五陵之內兆洪都之仙識也柰何悟真一書穿鑿者衆其不可廻狂瀾於既倒障百川而東之乎無名子援毫而箋之字字渾金句句璞玉有功於斯道隆矣一日出以示余

余爲序其大槩云爾武陵紫陽翁陳達靈序

空玄子曰餌丹於荆湖之間按白玉蟾西山法語云張平叔得馬都運而後事遂道光得張環衛而後丹成今云餌丹於荆湖是依馬處厚而修鍊也真人成道之後又值馬處厚之河東臨行以悟真篇劄處厚流傳詳述於陸彥孚記中一傳而廣益子出焉劉永年自號順理廣益子於紹興壬申年刊行叅同契分章通真義其自序云叅同契喻陳金丹機要備矣不能推窮此經者止以隨傍風采殫於金石堅執凡火可以成丹愈謬正經永年紹興戊午嘗遇至人親授口訣仍訓永年但看叅同契與我訣俱同永年謹依



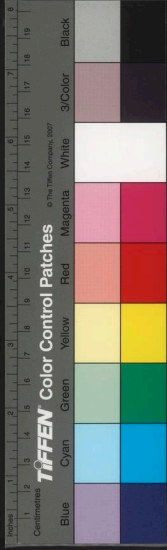
師說觀闕道理昭然。以此無惑。因廣求衆本。何止千數。慈誠校正。印行鬻之。使好事者得達真趣。豈小果哉。起宗及見其所刊之本。蓋是時閣本未出。其文義猶有訛舛。余讀參同契。當以鮑仲琦所校秘閣本爲真。然鮑氏所校。尚有小差。蓋取通真義。則當依彭真一所解之正文。起宗爲標註。較勘於本文矣。

紫陽陳仙翁武夷人有語錄傳世。爲六十四說。分言性命二宗。內外二藥。又云。不讀古文龍虎上經。不知兩玄金水之妙。不讀參同契。不知日月一斤之精。不讀悟真篇。不知二章金碧之神。斯道也。妙中之妙。玄中之玄。必也探龍虎未分之氣。吸龜蛇初孕之精。三百爻中。或文

或武六十卦內曰屯。曰蒙。結丹於片餉之間。成道於九年之上。又云。道在內來。安爐立鼎。却在外。道在外來。真鉛真汞。却在內。內一斤。外一斤。紫金化紫粉。紫粉化金丹。此先天內藥外藥之辨。如斯二者之同出。又斯一者之異名。內外之道。至矣盡矣。不可以有加矣。所以道外藥。還入內藥。內通外。亦須通。以此觀之。紫陽之道。與悟真同也。

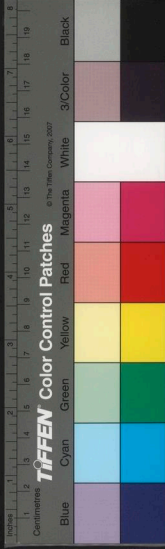
序

夫子嘗謂余曰。天台仙翁。道成受命於上帝。爲紫玄真人。默相皇家。時嘗隱顯於世。人莫之識也。仙翁少偕我祖。肄業辟雍。惟翁不第。夙挺靈根。因翫佛書。忽生繁竹之感。頓



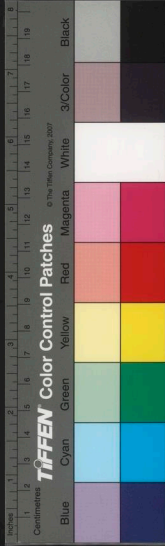
悟而生直超真空清淨性海晚年遇青城丈人於城都盡
得金丹妙旨洞曉陰陽顛倒互用之機天地返覆生成之
理故能修真復命鍊形升入於無形抱一虛心性命咸臻
於空寂是以形神俱妙與道合真變化無窮普現法界即
茲妙用廣度群迷向在元豐間與劉奉直之徒廣宣佛法
以無生留偈而入寂奉直之徒已焚其蛻獲舍利千百其
大如芡後七年奉直之徒到王屋山復會仙翁如故此又
示其形神俱妙性命兩全之玄也仙翁蘊性仁慈慷慨豁
達窮理盡性以至於命三宗一致妙用無殊不欲獨善諸
身乃作悟真篇提誨後世先以神仙命道誘其修煉故以
金丹之術首詠是篇終以真如空性遣其幻妄故以禪宗

畢其卷末所謂金丹之要者少二八真陰真陽之物立為
爐鼎誘先天之一氣歸斯爐鼎之中變成一粒大如黍米
號曰太乙含真氣是以首列七言四韻一十六首以表二
八真陰真陽之數也次詠五言四韻一首以表太乙之竒
即金丹一粒也既得一粒餌歸丹田然後運火依約六十
四卦而行之故續以絕句六十四首以按周易六十四卦
也夫運火之功有十月并沐浴共十有二月故又續添西
江月一十二首以應周天之歲律也十月功備胎圓而形
化為純陽之氣故總吟成律詩八十一首象生純陽九九
之數也形化氣矣然後抱元九載鍊氣成神以神合道故
得形神俱妙升入無形與道合真莫而不測是以形神性



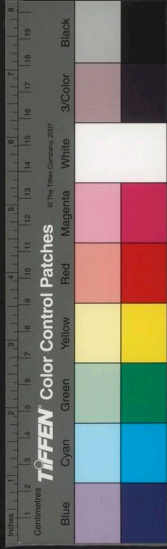
命。俱歸於究竟空寂之本源也。故以禪宗性道歌頌詩詞三十六首。畢其卷末。已上皆取象金丹。大旨次序如此。乃若藥物火候口訣。纖微悉寓。意在歌詠之中。覽者自可尋文解悟也。顧後傳之寔。廣文理次序。頗有不同。又多舛謬。惟龍圖陸公之孫思誠所藏家本爲真。此乃仙翁親授之本也。思誠亦自叙其所得之詳於卷末矣。余因遊洞庭得斯真本。改而正之。始悟仙翁所作之意。次序篇章。莫不取金丹之法象也。其文雖約。而妙理駭著。寓意雖微。而比類親切。誠爲學者之真規。群經之要覽也。今之學者。多取傍門非類。而證之。或以天庭至寶。玉壺金丹。混元胎息之類。妄亂穿鑿。終莫際其深根固蒂之要。又有葉文叔者。以太

極太行之數釋而辯之。復撰爲圖。附於卷末。謂之悟真篇外傳。此乃簾瞻幕影。定馬爲乾。非惟紊亂真經。致使學者愈增或誤。仙翁有言曰。靡肯自思。已錯。更將錯路教人。誤他永世。在迷津。似恁欺心。安忍其文叔之謂乎。殊不知金丹一粒。即太極之一氣也。聖人假借二八之物。擒此一氣於一時之中。變成一粒。殊不出一時辰中。餌之立超聖地。故仙翁曰。一時辰內管成丹。又曰。一粒靈丹吞入腹。始知我命不由天。豈虛言哉。文叔不達斯理。反以一時爲非。若以非止周。一時而言之。是非三年。必九載矣。豈爲至簡至易。而仙翁何是有都來片餉工夫。求保無窮。逸樂之語耶。又以一粒爲一日。有一日之丹。妄引真一子日食一粒之



遊書金鑑
假此爐鼎之真氣施設法象運動周星誘此先天之始氣
不越半箇時辰結成一粒附在口中太和黍米此名金丹
也取此金丹一粒吞歸五內擒伏一身之精氣猶猶捕鼠
如鷓鴣鳥不能飛走矣然後運以陰陽之真氣謂之陰符
陽火養育精氣化成金液之質忽尾闕有物直衝夾脊雙
關歷歷有聲通上泥丸觸上腭顆顆降入口中狀如雀卵
馨香甘美此名金液還丹也徐徐嚥下丹田結成聖胎十
月胎圓火足即脫胎沐浴化爲純陽之軀而無飢渴寒暑
之患兀兀面壁九年以空其心謂之抱一九年行滿形神
自然俱妙性命雙圓與道合真變化不測矣此名九轉金
丹其次辦真陰真陽同類有情之物各重八兩立爲爐鼎

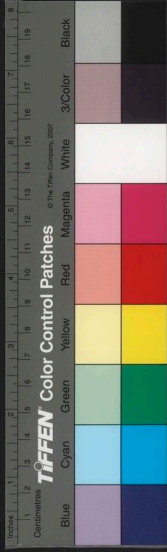
語爲證尤不曉真一子之意也若以日食一粒與一日有
一日之丹而推之三年九載必食千有餘粒矣豈仙翁獨
以一粒之語而誑人乎舉此兩端足知文叔不得金丹之
術明矣是以妄亂箋註誰謬非一抑不知太極大衍之數
其實運火之託象似是而非也若以託象求金丹之至道
是猶猶龍致雨畫餅充餅亦難乎余固不敏幸踵仙翁
之遺躅既承真蔭真夕不忘安忍緘默坐視紅紫亂朱而
不能廣傳仙翁之意亂而闢之以級將來而怯未悟者耶
是崇懼天譴直泄天機課解真文謹依仙翁之秘旨曰夫
鍊金丹大藥先明天地未判之前混沌無名之始氣立爲
丹其



液大還丹也。丹雖分三道實一揆必自小而中。自中而大。此修丹入道之次序也。余故分爲三卷。上卷以鍊金丹爲強兵戰勝之術。中卷以運火符金液還丹爲富國安民之法。下卷以九轉大還丹爲神仙抱一之道。謂之三乘大法。以應陰符經之正義。此乃無上無極。上品天仙之甲科。至真之妙道也。五師宗祖。口口相傳。惟此一法耳。其要至簡至易。不逾片言。聖人恐泄天機。故以乾坤爐鼎。龍虎鉛汞之類。以至不可勝舉之異名。無過比喻。金丹法象而已。余今摺集異名。一指其至當。罔敢遺漏纖微。又恐學者未明作用之妙。是以覩縷再三。復撰悟真直指詳說。三乘秘要論。三乘秘要。詳附於卷末。聲竭精微。可謂大泄天地之

真機。金靈仙翁之秘旨矣。願貽同志。俾易研精。灼然直際。悟真之真。永爲正眼法印。而不惑於邪。宗曲派之說也。時皇宋乾道癸巳。中秋象川無名子翁葆光謹序。

空玄子曰。無名子分爲上中下三卷。謂之三乘大法。以應陰符經之正義。蓋本乎金華真人解陰符經旨。金華解曰。強兵弱勝之術者。是金液鍊形之術也。乃積陽魂而消陰魄。以陽兵戰退陰賊也。以五形相尅。八卦相盪。歸根復命。赫然成丹。還丹百數。其要在神。水華池。故人生於天地之間。不知天地之理。被陰邪所盜。光景易遷。精神耗散。所以襄謝聖人。乃設其法象。誘真陽之氣。結成神丹。延註其形。神合其道。如國



被寇侵擾須以強兵制禦惜其珍寶資其國用復今
豐盈之後乃行神仙抱一之道讚曰華池神水玉汞
金鉛乾坤資用日月烹煎屯蒙發火進退精研抽添
沐浴九轉一年坎離冠首功行三千持之勿怠化形
而仙富國安之法者是鍊氣之法也老子內經曰一身
之設一國之象也聖人以身爲國以心爲君以精氣
爲民民安國泰民散國虛人若惜精愛氣所以長生
也以國君之愛民如赤子常設法以養之令民安國
豐謂之富國安民之法也人之身形蓋稟父母精血
而成是元氣所化也中黃真人曰骨肉以精血爲根
鑿識以元氣爲本神之與氣性命之本也神爲氣子

氣爲神毋謂之形中子母也常令子母不相離氣乃
湛然注於丹臺之內自然成變化也讚曰天門常開
地戶須閉永存綿綿勿令暫廢吸至於根呼徹于蒂
子謂之神毋謂之氣如鷄抱卵以魚在水結就聖胎
自然蟬脫神仙抱一之道皆是鍊神之道也本元自
然之道遇道之人常能抱一守中乃得神氣不散道
逢自在爲真人矣讚曰道爲性本性是心源心性同
體應化無邊百姓日用亦曰自然若能了悟忘象忘
言虛心實腹抱一而還功成九轉乃得成仙又曰行
鍊神之道當爲神仙爲形沉而神超乃得逍遙行鍊
氣之法當爲胎仙爲鍊形之神氣交感氤氳相符

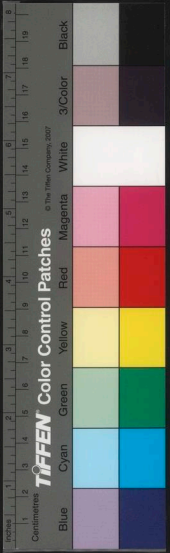


結胎育嬰如蟬蛻也。行鍊形之術。乃返老爲少。留形住世之術也。謹備述其文。以見無名子祖述。分爲三卷之本旨。別本無名。子字淵明。

序

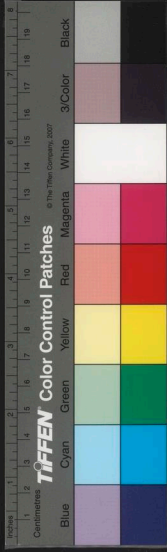
嗟夫。人身難得。光陰易遷。罔測短修。安逃業報。不自及早。省悟。惟只其分待終。若臨期一念有差。立墮三塗惡趣。則動經塵劫。無有出期。當此之時。雖悔何及。故老釋以性命學。開方便門。教人修種。以逃生死。釋氏以空寂爲宗。若預悟圓通。則直超彼岸。如有習漏未盡。則尚徇於有生。老氏以鍊養爲真。若得其樞要。則立躋聖位。如其未明本性。則猶殫於幻形。其次周易有窮理盡性至命之辭。魯論有毋

意必固我之說。此又仲尼極臻乎性命之奧也。然其言之常略。而不至於詳者。何也。蓋欲序正人倫。施仁義禮樂。有爲之教。故於無爲之道。未常顯言。但以命術寓諸易象。以性法混諸微言。故耳。至於莊子。推窮物累逍遙之性。孟子善養浩然之氣。皆切幾之矣。迨夫漢魏伯陽。引易道陰陽交垢之體。作參同契。以明大丹之作用。唐忠國師於語錄。首叙老莊言。以顯至道之本末。如此。豈非教雖分三道。乃歸一。奈何後世黃緇之流。各自專門。互相非是。致使三家宗要。迷沒邪岐。不能混一。而同歸矣。且今人以道門尚於修命。而不知修命之法。理出兩端。有易遇而難成者。有難遇而易成者。如鍊五芽之氣。服七耀之光。注想按摩。納清



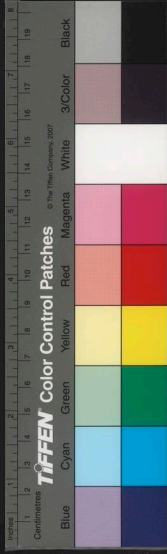
吐濁念經持呪嚙水叱符叩齒集神休妻絕粒存神閉息
運眉間之思補腦還精習房中之術以至服鍊金石草木
之類皆易遇難成者已上諸法於修身之道率皆滅裂故
施功雖多而求效莫驗若勤心苦志日夕修持止可辟病
免其非橫一旦不行則前功漸棄此乃遷延歲月必難成
功欲望一得未得還嬰返老變化飛昇不亦難乎深可痛
傷蓋近世修行之徒妄有執著不悟玄妙之真却怨神仙
謾語殊不知成道者皆因鍊金丹而得恐泄天機遂託數
事爲名其中惟閉息一法如能忘機息慮即與二乘坐禪
頗同若勤而行之可以入定出神奈何精神屬陰宅舍難
固不免常用遷徙之法既未得金汞還返之道又豈能回

陽換骨白日而昇天哉夫鍊金液還丹者則難遇而易成
須要洞曉陰陽深達造化方能追二氣於黃道會二性於
元宮攢簇五行和合四象龍吟虎嘯夫唱婦隨玉鼎湯煎
金爐火熾始得玄珠成象太乙歸真都來片餉工夫汞保
無窮逸樂至若防危慮險慎於運用抽添養正持盈要在
守雌抱一自然返陽生之氣剝陰殺之形節氣既周脫胎神
化名題仙籍位號真人此乃大丈夫功名遂之時也今
之學者有取鉛汞爲二氣指臟腑爲五行分心腎爲坎離
以肝肺爲龍虎用神氣爲子母執津液爲鉛汞不識浮沉
寧分主客何異認他財爲己物呼別姓爲親兒又豈知金
木相尅之幽微陰陽互用之奧妙是皆日月失道鉛汞異



爐欲結還丹不亦難乎僕幼親善道涉躡三教經書以至
 刑法書美醫卜戰陳天文地理吉凶死生之術靡不留心
 詳究惟金丹一法閱盡群經及諸家歌詩論契皆云日魂
 月魄庚虎甲龍水銀丹砂白金黑錫坎男離女能成金液
 還丹終不言真鉛真汞是何物色又不說火候法度溫養
 指歸加以後世迷徒恣其臆說將先聖典教妄行箋註乖
 訛萬狀不惟紊亂仙經抑亦惑誤後學僕以至人未遇口
 訣難逢遂至寢食不安精神疲頓雖詢求徧於海嶽請益
 盡於賢愚皆莫能通曉真宗開照心腑後至熙寧己酉歲
 因隨龍圖陸公入成都以夙至不固初誠愈恪遂感真人
 授金丹藥物火候之訣且言甚簡其要不繁可謂指流知

源語一悟百霧開日瑩鹿盡鑑明校之仙經若合符契因
 念世之學仙者十有八九而達其真要者未聞一二僕既
 遇真詮安敢隱默罄所得成律詩九九八十一首號曰悟
 真篇內七言四韻一十六首以表二八之數絕句六十四
 首按周易諸卦五言一首以象太乙之奇續添西江月一
 十二首以周歲律其中鼎器尊卑藥物斤兩火候進退主
 客後先存亡有無吉凶悔吝悉備其中矣及乎編集既成
 之後又覺其中惟談養命固形之術而於本源真覺之性
 有所未究遂援佛書及傳燈錄至於祖師有擊竹而悟者
 乃形於歌誦詩曲雜言三十二首今附之卷末庶幾達本
 明性之道盡於此矣所期同志覽之則見末而悟本捨妄



道書全集
通經序
以從真時皇宋熙寧乙卯歲夏天台張伯端平叔序

金丹正理大全悟真篇註疏目錄

戴起宗序

紫陽翁陳達靈序

無名子陳葆光序

上卷

七言四韻一十六首

五言四韻一首

中卷

七言絕句六十四首

西江月一十二首

又一首

國立中央圖書館



絕句五首

下卷

讀周易參同契

贈白龍洞劉道人歌

石橋歌

附直指詳說三乘秘要

悟真直指詳說

強兵戰勝之術

富國安民之法

神仙抱一之道

三乘秘要詩

金丹術

運火法

抱一法

白雲子序

張真人本末

薛紫賢事跡

悟真篇註辨

戴順後序

金丹法象

陽

陰



國立中央圖書館藏



道藏

目錄

七

陽中陰
陰中陽
中宮
外藥
內藥

金丹正理大全悟真篇註疏卷上

象川無名子翁葆光註

集慶空玄子戴起宗疏

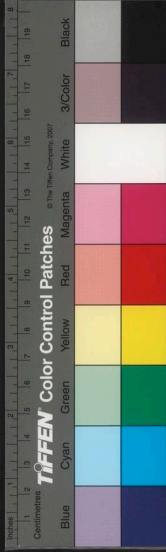
紫霞山人涵蟾子編輯

七言四韻 一十六首以表一八一斤之數

不求大道出迷途。縱負賢才豈丈夫。百歲光陰石火爍。一
生身世水泡浮。只貪利祿求榮顯。不覺形容暗瘁枯。試問
堆金等山嶽。無常買得不來無。

註曰。人間世所重之至極者。曰富。曰貴。二者皆人之
所欲也。故天下之人。莫不快其性命之情。盡其平生
之志。爭先力求。而以得之為快也。觀其所以然者。無

國立中央圖書館





陽中陰
陰中陽
中宮
外藥
內藥

金丹正理大全悟真篇註疏卷上

象川無名子翁葆光註

集慶空玄子戴起宗疏

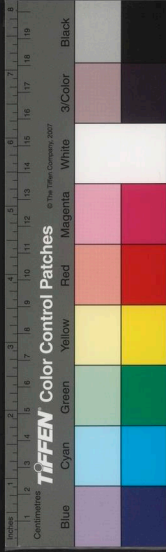
紫霞山人涵蟾子編輯

七言四韻 一十六首以表一八一斤之數

不求大道出迷途。縱負賢才豈丈夫。百歲光陰石火爍。一
生身世水泡浮。只貪利祿求榮顯。不覺形容暗瘁枯。試問
堆金等山嶽。無常買得不來無。

註曰。人間世所重之至極者。曰富。曰貴。二者皆人之
所欲也。故天下之人。莫不快其性命之情。盡其平生
之志。爭先力求。而以得之為快也。觀其所以然者。無

國立中央圖書館

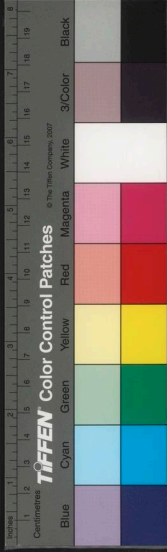


過津滢於利祿聲色而已矣。殊不知利祿聲色實爲
伐性命之戈矛。囚一身之桎梏也。夫世之人不明道
德性命之妙。惟饜利祿。日恣嗔癡。淚沒愛河。漂流怨
海。是非人我。交戰宵懷。喜怒哀樂。互殘軀體。是致尸
魔促其氣壽。寒暑削其容光。不覺在生一世。瞥然水
上之漚。光景百年。瞬若石中之火。縱世積金齊斗。累
玉等山。迨至無常。而欲買身。使不爲螻蟻之窟穴。可
乎。哀哉痛哉。命未告終。真靈已投於別殼矣。虛靜天
師曰。今生不覺別後。換殼投入別殼。展轉不覺。吁與
其不覺。投於異類。曷若棲遲於大道耶。道遂功成。身
超碧洛。乘雲氣。御飛龍。而游乎無極。死生不變矣。已

而位號真人矣。至此乃大丈夫得意之秋。至榮至顯
之日也。若乃區區俗務。碌碌塵心。而墮於世網者。縱
負班馬之雄才。兼有蘇張之榮顯。抑不過土上之遊
魂。行屍之陰鬼耳。烏足以爲真大丈夫哉。是以仙翁
首詠是章。蓋謂特達高明之士言之。可因一言而自
悟。速求大道。出離迷塗。爲無爲之事。乃真大丈夫耳。
除此俱無足取矣。參學弟子。起宗疏曰。觀仙翁之詩。
無名子之註。而不省悟者。真愚冥之甚也。見聞之士。
可不下手速修耶。

二

人生雖有百年期。壽夭窮通莫預知。昨日街頭猶走馬。今



朝棺內已眠屍妻財拋下非君有。罪業將行難自欺。大藥不求爭得遇。遇之不鍊是愚癡。

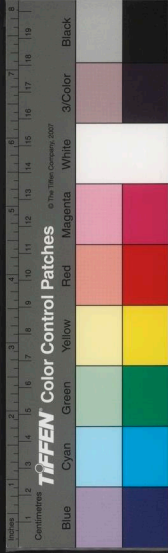
註云人之壽夭窮通富貴貧賤未有不默定於未然之先。然非常人可測度而預知之者哉。故人之壽雖曰百年。迨其七十固已稀矣。今以有限易摧之身。終日汨汨而逐無涯不測之事。不亦難乎。一息不來。則蕭然長往。而不知所歸。可不為之大哀耶。是以昨日方走馬。今日已眠屍。出息不保入息者也。當斯之時。雖則榮居極品。祿享萬鍾。家豐無價之珠。室羨傾城之態。息皆拋下。非已有也。所有與之偕行。而不可欺者。平昔所造之罪業而已。故云萬般將不去。惟有業

隨身也。曹真人詞曰。嘆人生多忙亂。火宅塵緣。日相榮絆。驀地喚中三寸斷。性魄神魄。自此俱消散。任妻兒哀切喚。萬句千聲。更不回頭看。饒你生在多計。笑卧在荒丘。失了惺惺漢。誠哉是言也。夫人欲免輪迴。而不墮於世網者。莫若金丹大藥。為升天之靈梯。超凡之捷徑也。其道至簡至易。雖愚昧小人得而行之。亦立躋聖位。奈何上聖祕重。不許輕泄。傳之者皆口口相授。不記文字。是以難遇也。自匪勤求苦志。誠動高穹。未獲聞於一二也。昔謝自然以茲道之難遇。欲求真師於蓬萊。竭其家產。以備舟楫。不顧洪濤巨浪之危。直往而不少憚。遂感神人而語之曰。蓬萊隔



弱水三萬里。一芥不爲之浮。子將安往。赤城山有司馬子微在焉。子往師之。謝回舟。尋訪赤城。果遇子微。授其道。修之不數載。白日昇天。噫。人之精誠。一發於中。感格應之於外。將無往而不遇矣。苟能操心秉志如此。奚慮金丹不得耶。道不負人人。自負道耳。泰同契曰。大道無適莫。乃。惟傳與賢者。倘不推誠而力慕爭得遇之哉。金丹秘要。誠難遇矣。得遇之者。皆夙有仙骨。祖宗陰德。累積深厚也。然亦須有財力。結丹友三人。方能成就。此理惟達者自知。誠難一一具言也。陰真君六五精微論曰。欲學此道。須假資財。如無資財。金丹即不成也。又須二人。方可修鍊。所以冲熙王君遇劉海蟾。得金丹術。無財下手。遂入洛。謁富韓公。賴其力成道而去。苟遇此道。而又得有力者。同心修鍊。不即肯爲。實愚癡之甚也。仙翁贈劉君詩曰。聞君知藥已多年。何不收心鍊汞鉛。休教燭被風吹滅。六道輪迴莫怨天。亦此意也。

疏曰。果州謝真人上昇。在州城西門下金泉山。真元十一年。正月十二日。白書輕舉州人。盡見時。郡守李堅。以狀聞。且爲之傳。上賜詔褒諭曰。所布之中。靈仙表異。玄風益振。至道彌張。韓昌黎詩曰。果州南充縣。寒儒謝自然。童孩無所知。但聞有神仙。輕生學其術。乃在金泉山。一朝坐虛空。雲霧生其間。如聆笙簧韻。

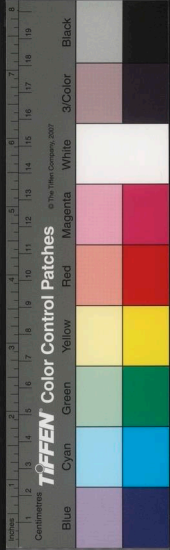


來自冥冥天須臾自輕舉飄若雲中煙里胥上其事
郡守驚且嘆驅車領官吏吐俗爭相先入門無所見
冠履如蛻蟬昔云神仙事的的信可傳王伯厚困學
紀聞載王筌字子真岐下平陽人元豐中賜冲熙處
士張芸叟爲功行碑謂超世之資與陳圖南伴程伊
川先生不可作詩惟寄王子真詩云我亦有丹吾信
否用時還解濟斯民伊川先生入嵩山子真已候於
松下問何以知之曰去年已有消息來矣蓋先生前
年欲往以事而止又改齋謾錄載王筌字子真有道
之士富鄭公嘗客之元豐中神宗賜號冲熙處士元
符三年游茅山受上清籙先是茅山中峰石洞忽開
乃華陽洞天便門也自左元放仙去則閉閱千載矣
至是復開又前期累日甘露降道士劉混康曰此必
有異無何先生至受籙之夕仙樂聞於空浮之上山
中刻石載其事

三

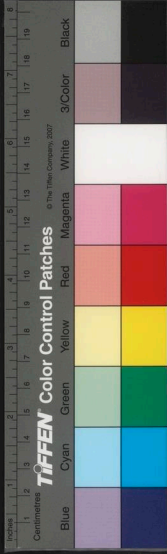
學仙須是學天仙唯有金丹最的端二物會時情性合五
行全處虎龍蟠本因戊己爲媒娉遂使夫妻鎮合歡只候
功成朝玉闕九霞光裏駕翔鸞

註曰仙有數等陰神至靈而無形者鬼仙也處世無
諸疾惱而永壽者人仙也飛空走霧飢渴不撓寒暑
無侵遊海島長生不死者地仙也形神俱妙與道



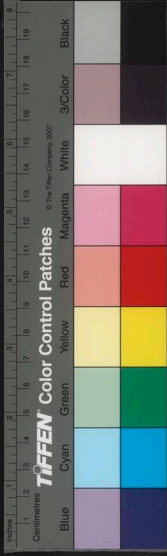
合真步日月無影。入金石無礙。水火不焚。溺變化無窮。或老或少。隱顯莫測。若存若亡。散則成氣。聚則成形。耆龜莫能測。鬼神莫能知者。天仙也。陰真君曰。若能絕欲。兼修胎息。移神脫殼。入定接尸。託陰生化。而不壞者。可爲下品仙也。若授六甲符錄。正一盟威。上清三洞經錄等法。及劔術。尸解等術。得道者。並爲南宮列仙。在諸洞府。爲中品仙也。若是修金丹大藥。得道者。全身冲天。爲無極上品之天仙也。故仙翁勉修真之士。須立志慷慨。特達不群。無爲彼中下之仙。真爲無上無極。上品天仙可也。丹有七十二品。欲學天仙。其道簡而易成者。惟有金丹至道。最端的矣。此蓋

無中生有。非五金八石。朱砂水銀。黑鉛白錫。黃丹雄黃。雌黃。砒霜。粉霜。曾青。膽礬。秋石。草木灰。霜。杏。澤。蓂。伏之類。以至自己津精。氣血。液。應。于。有。中。生。有。等。物。惟。先。天。之。炁。乃。是。天。地。未。分。之。前。混。元。真。一。之。氣。謂。之。無。中。生。有。聖。人。以。法。追。攝。於。一。箇。時。辰。內。結。成。一。粒。大。如。黍。米。號。曰。金。丹。又。曰。真。鉛。又。曰。陽。丹。又。曰。真。一。精。又。曰。真。一。水。又。曰。真。水。又。曰。水。虎。又。曰。太。一。含。真。氣。人。得。一。粒。餌。之。立。躋。聖。地。此。乃。無。上。之。甲。科。天。仙。之。大。道。也。舉。世。罕。有。知。者。真。一。之。氣。生。於。天。地。之。先。混。於。虛。無。之。中。恍。惚。杳。冥。視。之。不。見。聽。之。不。聞。搏。之。不。得。如。之。何。凝。結。而。成。黍。米。哉。聖。人。以。實。而。形。虛。



道書之集
以有而形無實而有者真陰真陽也同類有情之物也虛而無者二八初弦之氣也有氣而無質者也兩者相形一物生焉所爲一物者真一之氣凝而爲一黍之珠者也經曰元始懸一寶珠大如黍米在空玄之中此其證也聖人恐泄天地之機以真陰真陽取喻青龍白虎也以兩弦之氣取喻真鉛真汞也今先翁於詩曲中復以青龍之一物名曰赤龍曰震龍曰天魂曰乾家曰乾爐曰玉鼎曰扶桑曰玉池曰下弦半輪月曰東陽曰長男曰朱汞曰朱砂鼎曰離日曰赤鳳無過比類青龍之一名也又以白虎之一物名曰黑虎曰兌虎曰地魄曰坤位曰坤鼎曰金鼎曰金

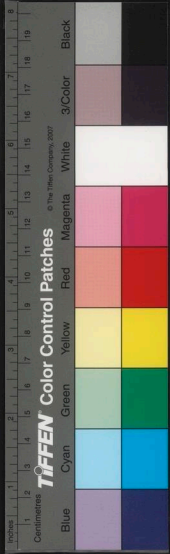
爐曰華嶽曰前弦半輪月曰西川曰火安曰黑鉛曰偃月爐曰坎月曰黑龜無過北類白虎一名也又以龍之弦氣曰真汞曰姤女曰木液曰青娥曰砂裏汞曰朱裏汞曰情曰黃芽曰流珠曰青衣女子曰金鳥曰離女曰牝龍曰真火曰二八姤女曰玉液曰玉芝之類其實一也又以虎之弦氣名曰真鉛曰金公曰金精曰水中金曰水中銀曰性曰金花曰白雪曰素練郎君曰玉兔曰坎男曰真水曰九三郎君曰雄虎曰刀圭之類其實一也二物會時情性合者二物即龍虎也青龍在東東方屬木木能生火龍之弦氣爲火曰情屬南方謂之朱雀也白虎在西西方屬金



能生水。虎之炷氣為水。曰性屬北方。謂之玄武也。夫龍木虎金。性水情火。謂之四象。四象會聚於中宮。而成丹者土也。此乃真五行也。龍虎二物相交。則情性合矣。龍虎合而成丹。則五行全矣。故曰。二物會時情性合。五行全處。龍蟠也。木龍在東。金虎在西。二物間隔。孰能使之配合。而為夫妻耶。配合在黃婆而已。左手擒龍。右手捉虎。使之交并也。戊己屬土。故謂之黃婆。金木間隔。黃婆能使之交并。黃婆能使之配合。豈知非媒聘使之歡合。而為夫妻乎。兩者異真一之氣。藏兩者同真一之氣。變真一之氣。變真人自出現。此外藥之法象也。餌此金丹之後。復有十月之功。鍊形

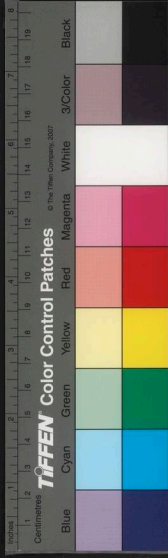
成氣。又有九載抱一。化氣成神。方能形神俱妙。與道合真。膺錄授圖。上賓於天。丹熟人間。道成天上。九霄光裏。兩液風生。駕鳳騷鸞。翔翔碧落。自非夙植靈根。廣積陰騭。其孰能與於此哉。

疏曰。傳道集云。仙非一也。純陰而無陽者。鬼也。純陽而無陰者。仙也。陰陽相雜者。人也。惟人者。可以鬼。可以仙。仙有五等。鬼仙者。陰中超脫。神像不明。鬼關無性。三生無名。雖不輪迴。又難返蓬瀛。終無所歸。止於投胎奪舍。蓋以神識內守。一心不散。意中以出陰神。乃清靈之鬼。非純陽之仙。以其一志。陰靈不散。故曰鬼仙。崇釋之徒。用功至此。乃曰得道。誠可笑也。人仙



者不能全於大道止於一法一術之功能安樂延年也。地仙者法天地升降之理取日月生成之數身中用年月日中用時刻識龍虎配坎離五形顛倒氣傳子母液行夫婦三田返覆燒成丹藥永鎮下田鍊形住世長生不死以作陸地神仙也。神仙者以地仙厭居塵世用功不已鍊形成象五氣朝元三陽聚頂功滿忘形胎仙自化陰盡陽純身外有身脫質升仙超凡入聖謝絕塵世以返三山也。天仙者厭居三島而傳道人間道上有功人間有行功行滿足受天詔以返洞天升於八十一陽天又升於三清靈元自然之界也有中生有者以有形之物變化而成也。其始有

形矣。安能化有形爲無形無中生有無質而生質質生而爲丹取而服之則能化有形爲無形化後天氣爲先天氣形神俱妙蓋無質者真一之氣也寓於真龍真虎之中絕一無僞人能知其機而盜之則可以誘真一之氣使之凝結生質服之一粒立躋聖域者此也非無爲無作枯坐獨修凡火凡藥而能成者也本一物也分爲二物二物之中各含陰陽而成四象四象爲爲一而土在其中爲真五行五行合爲一返其本源此金丹也二物未合則各藏一之氣寓於物二物既同則交真一之氣始爲丹傳商岩口授經二物者若堅心靜定工夫到日則目現心悟靈光如月



鮮莹潔白即虛室生白也再持守下工夫須見日輪紅光湧出則白光滅矣此二物得了即丹基欲結。

四

此法真中妙更真都緣我獨異於人自知顛倒由離坎誰識浮沉定主賓金鼎欲留朱裏汞玉池先下水中銀神功運火非終旦現出深潭日一輪。

註曰此道至聖至神至貴至尊至簡至易玄中之玄妙中之妙舉世罕聞仙翁出乎其類拔乎其萃獨得深旨故冲熙翁曰金丹大道舉世道人無所許可惟平叔一人而已泰山也河海也丘垤行潦何敢冀焉離三爲陽而居南所以反爲女者外陽而內陰也謂

之真汞坎三爲陰而居北所以反爲男也外陰而內陽也謂之真鉛故仙翁曰日居離位反爲女坎配蟾宮却是男不會箇中顛倒意休將管見是高談此言坎之男離之女猶父之精母之血也日之烏月之兔也砂之汞鉛之銀也天之玄地之黃也此數者皆指示龍虎初弦二氣也主賓者陽尊高居左曰主陰低下居右曰賓夫離爲火火炎上火乃與水之性俱浮屬陽故爲主也坎爲水水潤下水與金之性俱沉屬陰故爲賓也此常道也今也離反爲女坎反爲男是主反爲賓也賓反爲主豈非顛倒乎故曰自知顛倒由離坎誰識浮沉定主賓定主賓者蓋道中取二弦



道藏全錄
卷之五
之氣顛倒之主賓不取常道主賓故曰定主賓也。金
鼎者。金為陰物。鼎中有火之氣。是陰中有陽之象。白
虎是也。玉池者。玉為陽物。池中有水之氣。是陽中有
陰之象。青龍是也。砂中汞者。龍之弦氣也。水中銀者
虎之弦氣也。修丹之士。若欲以虎留戀龍之氣。必先
驅龍就虎。然後二物氤氳。兩情交合。施功煅鍊。自然
凝結。真一之精也。火即二弦之氣也。旦者。一書之首
子為六陽之元。故曰旦也。聖人運動丹火。有神妙之
功。不半時中。立得真一之精。一粒如黍。現於北海之
中。赫然光透。簾幃若深潭現出一輪之紅日也。非終
日者。明一時辰者。金丹之成也。此外藥法象也。

疏曰。坎男離女。日烏月兔。天玄地黃。金陰之鼎。有火
焉。玉陽之池。有水焉。主反為賓。賓反為主。皆是陰中
取陽。陽中取陰也。顛倒五行。逆修以至於太極。太極
者。先天未判之氣也。金丹乃陰火結成也。火非世間
之凡火也。二弦之氣皆火也。二弦者。其初也有氣而
無質。其源也。至清而無濁。在年為二八月。陰陽之平。
在月為上下弦。金水之半也。

五

虎躍龍騰。風浪倉中央。正位產玄珠。菓生枝上終期熟。子
在胞中豈有殊。南北宗源翻卦象。晨昏火候合天樞。須知
大隱居廛市。何必深山守靜孤。



道藏全書
此詩言內象之法象也。夫真一之精造化在外。曰金丹。又曰真土。吞入已腹中。即名真鉛。又名陽丹。此言虎即丹也。龍者我之真氣也。我之真氣自氣海而上。其湧如浪。其動如風也。中央正位者。即丹田中。金胎神室也。乃丹結聚之處。玄珠者。運火之際。真精自然運轉。沿尾閭直透夾脊。上衝泥丸宮。顛顛降下。口中狀若雀卵。其香無比。號曰玄珠。咽下丹田。名曰嬰兒。又曰金液還丹也。夫黍珠之丹。是先天地之氣。即真一之精。結成爲母。爲君。爲鉛。故金鑰匙謂之黑鉛也。又謂之水虎也。已之真氣。後天地生。爲子。爲臣。爲汞。故金鑰匙謂之紅鉛也。又謂之火龍也。金丹自

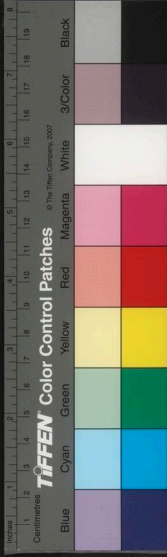
外來。吞入腹中。則已之真氣自下。元氣海而上。湧如風浪。翕然而湊丹。若臣之於君。子之於母。其相與之意。可知也。龍虎相交。在神室土釜之中。受火符運育。結成聖胎。若果之必熟。兒之必生。十月功圓。脫胎神化。無方也。南北者。子午時也。宗源者。起首之初也。晨昏者。晝夜之首也。子爲六陽之首。故爲晨。用屯卦直事。進火之候也。午爲六陰之元。故爲昏。用蒙卦直事。進水之候也。一日兩卦直事。至三十日。終爲既濟。未濟二卦。終而復始。循環不已。故曰翻卦象也。參同契云。朔旦屯直事。至暮蒙當受。晝夜各一卦。用之依次。序。既未至晦。爽終則復更始。是也。一日兩卦直事。并



壯四卦。一月計六十四卦。計三百六十四爻。應一年并閏餘之數。乾之初九起於坤之初六。乾之策三十有六。爻計二百一十六。坤之初六起於乾之初九。坤之策二十有四。爻計一百四十。有四總而計之。三百六十。應周天之數。日月行度。交合升降。不出於卦爻之內。月行速。一月一周天。日行遲。一年一周天。天樞者。斗建之極也。一晝一夜一周天。一月一移也。如正月建寅。二月建卯。是也。且如正月建寅。如太陽未過宮。分以寅加亥。至酉建子。正月斗建臨子。正酉時也。如太陽已過宮。分以寅加戌。至寅建午。正月斗建臨午。正寅時也。上土至明陰陽。上下知日月盈虧。行

子午火符。二有晝夜數月。應時加減。然後暗合天度。一一依斗建而運之。故曰合天樞也。天樞即斗柄也。夷門歌曰。十二門中月建移。刻漏依時逐旋布。此其旨也。至道之妙。妙在於斯。坎離升降。生產靈藥。結成黃芽也。且如正月建寅。立春。戌時指艮。雨水。戌時指寅。故曰。月日常如戌時。時見破軍。金丹大藥。家家自有。不拘市朝。奈何見龍不識龍。見虎不識虎。逆而修之。幾何人哉。片餉之間。結一寶珠。大如黍米。古詩曰。將來掌上霞光燦。吞入腹中宮殿新。又曰。大道隱朝市。山中知不知。

疏曰。金丹因先天之氣結成。因人身後天之氣而成。



變化風浪之湧言一身之氣與金丹際會也玄珠之
產言一身之氣與金丹交結也日之子午因日所歷
斗之子午因初所指其子午者地之正方也窮而用
之與日斗同運此乃真師口傳日之所會則神聚世
謂之月將斗之所指則氣動世謂之月建暗合天度
用日之子午依斗建運用斗之子午日有晝夜數分
子晝午夜月應時加減分子生午虧南北者以子午
言晨昏者亦以子午言自子至巳爲晨自午至亥爲
昏此仙道之晨昏非世間日出沒之晨昏也天罡又
法交節氣以月建加亥交中氣加戌以推各時所指
彭真人既爲茶同契分章通真義畢因讀五行顛倒

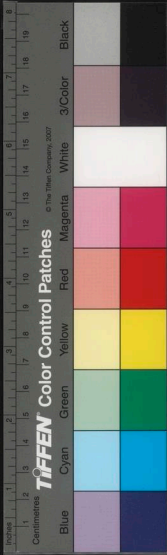
不順行四句以爲泄天地互用之機分陰陽返復之
道遂述黑鉛水虎論紅鉛火龍訣名曰還丹內象金
鑰匙其言虎之體龍之用皆論大丹造化今無名子
借以分言內外二丹但取其題不取其文雖非真一
子述作本旨然其理亦通

六

桂雲

人人本有長生藥自是迷途相擺拋甘露降時天地合黃
芽生處坎離交井蛙應謂無龍窟離鷄爭知有鳳巢而熟
自然金蒲屋何須尋草學燒茅

註曰甘露黃芽皆金丹異名也天地坎離皆龍虎之
象也天地之氣氤氳甘露自降坎離之氣交併黃芽



道藏卷之七
自生龍虎二弦之道交接真一之氣自結此般至寶
家家自有以其太近故輕而棄之殊不知此乃升天
之靈梯也近世學者多執傍門非類孤陰寡陽有中
生有易遇難成等法而自誤其身不知斯道簡而易
成者有如井底之蛙籬間之雀安知有龍窟鳳巢也
黍粒之珠既懸天地之金可掬昔邵剛中精於黃白
之術世號爲小淮南王後遇仙翁韓子陶法師於水
上北面事之出汞金百鏞獻陶以爲質陶笑而不顧
邵軟血書盟陶遂授道焉既竟陶取汞一掬入口漱
之吐於水盆中水爲之湧沸沸定成紫金一塚此示
其內丹大藥有如此之神妙豈待窮年卒歲弄草燒

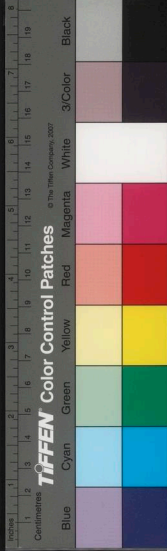
茅之葦可得而見之乎經文不曰地藏發泄金玉露
形又其證也

疏曰呂純陽以泥土瓦石爲金南唐耿仙姑捏雪成
銀陳泥丸合汞立乾傳道集云口中可以乾汞皆丹
孰之驗

七

要知產藥川源處只在西南是本鄉鉛遇癸生須急採金
逢望遠不堪嘗送歸土釜牢封固次入流珠廝配當藥重
一筋須二八調停火候托陰陽

註曰西華經曰藥生西方收歸戊巳採及其時下功
有日夫西南坤地虎生處也坤方又是月所生之處



故曰。本方。月是金水之精。上下兩弦。合氣成丹。是以金丹藥材。所產川源之處。實出於坤地也。鉛遇癸生時。將丑也。金逢望遠。月將虧也。月之圓。存乎口訣時之子。妙在心傳。周天息數。微微數。玉漏聲寒。滴滴符。此真人口口相傳之密旨也。陸思誠作悟真篇後序云。以此詩傳者。多謬以鉛為若字。以金為如字。甚矣仙翁旨意。鉛與金。即金丹也。陸公發其端。救魯魚之失。秘其源。懼竹帛之傳。吾儕親授師旨。當自知之。如或不然。空玄之中。去地五丈。黍米之珠。未易得也。柰何紛紛傍門。以圭丹為鉛金。在大癸時。採取真同兒戲。又有坤納癸之說。如葉文叔者。可付之一笑。蓋金丹以癸日子時下工。不得逾時過刻。是以急採也。學日既遠。月虧氣減。故不堪嘗也。蓋癸日遁得壬子時。天壬地癸。會于北方。故朱震易傳曰。晦日朔旦。坎月離日。會于壬癸。坎月戊也。離日己也。三日暮震象。月出庚。八日兌象。月現丁。十五乾象。月盈甲壬。十六日且巽象。月退辛。二十三日艮象。月消丙。三十日坤象。月滅乙。藏癸。晦日朔旦。月中坎水流戊。日中離火就己。此乃天機要旨。當以口訣。難以書傳。未遇真師。徒爾妄意。強猜穿鑿而已。餌丹歸丹。田土釜之中。固濟胎不泄。運火龍流珠之汞。以配之。則聖胎結矣。烏肝八兩。虎髓半斤。合成一斤。故曰藥重一斤。須二八也。

丹以癸日子時下工。不得逾時過刻。是以急採也。學日既遠。月虧氣減。故不堪嘗也。蓋癸日遁得壬子時。天壬地癸。會于北方。故朱震易傳曰。晦日朔旦。坎月離日。會于壬癸。坎月戊也。離日己也。三日暮震象。月出庚。八日兌象。月現丁。十五乾象。月盈甲壬。十六日且巽象。月退辛。二十三日艮象。月消丙。三十日坤象。月滅乙。藏癸。晦日朔旦。月中坎水流戊。日中離火就己。此乃天機要旨。當以口訣。難以書傳。未遇真師。徒爾妄意。強猜穿鑿而已。餌丹歸丹。田土釜之中。固濟胎不泄。運火龍流珠之汞。以配之。則聖胎結矣。烏肝八兩。虎髓半斤。合成一斤。故曰藥重一斤。須二八也。



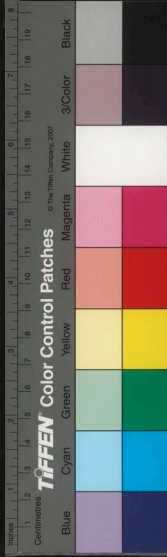
火實無火。不過假託陰陽二氣調停而運用耳。

踈曰。人因癸生之時。或採天癸。或道時癸。安知悟真之秘旨。時將丑者。言時已過也。月將虧者。言日已過也。日時既過。鉛已息者。將消。金已盈者。將虧。採之無有。嘗之無效。易曰。水流濕。火就燥。流就者。水火之性也。戊巳者。水火中之土也。水流火就。皆懷戊巳以生成。壬癸者。日月藏用之地也。戊巳者。日月顯明之方也。壬癸拱子。戊巳拱午。子午朔望。日月魂魄。金丹之妙用也。詳見一月一周天數中。陽為火也。陰亦為火也。火實無火。乃天地日月之精氣。假託而運用之耳。

八

休鍊三黃及四神。若尋象草便非真。陰陽得類。巽交感。二八相當。自合親。潭底日紅。陰恠滅。山頭月白。藥苗新。時人要識真鉛汞。不是凡砂及水銀。

註曰。三黃四神。金石草木。皆後天地生。杳滓之物。安能化有形而入於無形哉。外物不可以成胎。綴花不可以結子。真一之氣。生於天地之先。杳杳冥冥。不可測度。因二八同類相當之物。合而成親。網緼交感之中。激而有象。同類者。無情之情。不色之色。正謂烏肝八兩。兔髓半斤是也。此二八相當之同類。合而成親。則真一之氣。歸於交感穴中。凝成黍粒。斯道妙矣。潭陰也。日陽也。潭底日紅者。陰中之陽也。陰中之陽為

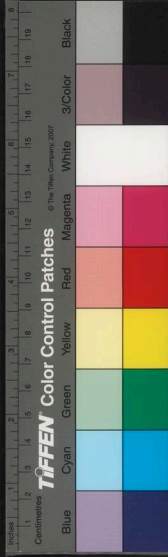


純陽而無陰氣故曰陰恠滅也。乃是虎之弦氣謂之紅鉛。山陽也。月陰也。山頭月白者。陽中之陰也。乃龍之弦氣。初弦之氣故曰藥苗。新謂之黑汞。古歌曰。紅鉛黑汞大丹頭。將紅入黑是真修。此之謂也。聖人以此二物於一時之中造化成一粒陽丹。在北海之中。赫然如日光透簾幃。即時採吞入腹。點已陰汞則一身陰邪之氣悉皆消滅。亦如曉日初自東海而升。赫然照耀。陰恠悉消滅矣。陰汞自下丹田峯頂。乍稟陽丹之氣。漸漸凝結。萌芽新嫩。故藥苗新也。亦如月之朔旦與日相交。乍稟太陽之氣。日沒時則吐微光於西方庚上。狀若蛾眉。月光新嫩。如藥苗新也。此該圖

內

外二藥之法象也。西華經曰。陽中之陰名曰姤。女陰中之陽名曰金公。此乃壺中夫婦。紫府階梯悟之者。神仙現在目前迷之者。塵沙杳隔萬里。天外藥之真鉛真汞。即龍虎初弦之氣也。內之真鉛真汞。即金丹與己之真氣也。時人要識真鉛真汞。只此是真。此外皆非真道。此二真物。能化有形而入於無形。為真人仙子。乃若凡砂尸汞。豈可比倫哉。

疏曰。丹經傳於世者。多用砂中抽汞。名為真汞。或用朱砂。名為金體。轉鍊為丹。費財既多。費歲月亦久。成功則少。縱使有成。服之喪生者多矣。皆未識真鉛真汞者也。



九

陽裏陰精質不剛。獨修一物轉羸。羸形按引皆非道。服氣餐霞。總是狂舉。世謾求鉛汞。伏何時得見虎龍降。勸君窮取生身處。返本還源是藥王。

註曰。陽裏陰精。已之真精也。精能生氣。氣能生神。榮衛一身。莫大於此。油枯燈滅。髓竭人亡。以此言精氣實。一身之根本也。柰何此物屬陰。其質不剛。亦如朱砂內含水銀。亦如木中之生火。其性好飛。日逐前後。便溺涕唾。汗淚。易失難擒。不受制鍊。故聖人謂之太陽流珠。其性猛烈。若不得混元真一陽丹以制之。兼以陰中陽火以育之。則無由凝結。以成變化。若只修

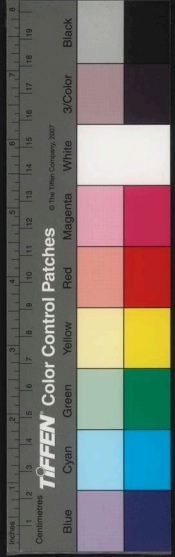
此一物。轉見羸靡。按引勞形。皆非正道。餐霞服氣。總是狂徒。設使吞日月之精華。光生五內。運雙關於夾脊。補腦還精。以至尸解投胎。出神入定。千門萬法。不過獨修此陽裏陰精一物而已。派陰無陽。如牝鷄自卵。欲抱成雛。豈可得乎。鍾離翁曰。涕唾精津氣血液。七般靈物。總皆陰。若將此物為丹質。怎得飛神貫玉京。以此言之。一身之中。非惟真精一物屬陰。五臟六腑俱陰。非陽。分心腎為坎離。以肝肺為龍虎。得乎。用神氣為子母。執津液為鉛汞。得乎。若執此等治身。而求純陽之證。猶如去冷加水。除熱用湯。飛龜舞蛇。愈見乖張。參同契曰。使二女同居。顏色甚殊。蘇秦通言。



張儀結媒。發辯利舌。奮為美辭。推心調諧。合為夫妻。斃髮腐齒。終不相知。此喻以女妻女。以陰鍊陰。胡為乎而網緼。安能有化生之道哉。真龍真虎者。二八是也。真鉛真汞者。龍虎二弦之氣是也。此道至簡不繁。至近匪遙。但學者執僻。堅以傍門非類之藥為鉛汞。反以大道真訣為非。深可悲傷。故鍾離公曰。求仙不識真鉛汞。謾讀丹經千萬篇。不識箇中含黃意。誘他真語作虛言。故仙翁直指鉛汞所產川源之處。身從何生。命從何立。返此之本。還此之源。顛倒修之。則真龍真虎自降。真鉛真汞自伏。非藥中之王。其孰能與於此哉。近世多以十六歲童男童女。使之交合。泄而

成胎。謂之胎元丹。謂之紫河車。以此為金丹大藥。是猶接竹點月。不亦遠之愈遠乎。後天地生有形有質者。皆非至藥。蓋形而下者。非先天之道也。

疏曰。太陽流珠。參同契本旨。正以喻靈汞之難伏。今無名子取以喻人身之汞。解此亦通。太上曰。萬物負陰而抱陽。是皆因陰陽而成也。人與萬物未嘗無陽。今以人身皆為陰者何也。以其後天地生。有質生質。既有質。則為陰陽五行所拘。而為陰矣。所以不能變化。參同契云。物無陰陽。違天背元。彭真人云。孤陰寡陽。不能生成。外藥之妙。非無陰也。今以為純陽者何也。以其氣得之先天地生。無質生質。能化有形為無

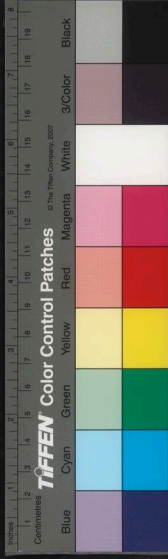


形故能變化後天之氣而爲先天之氣以爲純陽。故曰陽也。或問曰：陽裏陰精質不剛不可用也。今又曰：兼以陰中陽火以育之何也。曰：此大小爐鼎中之真火也。人身純陰只有一點元海真火。若得陽丹以制之則不復飛走。又以陰中陽火以育之則還丹可結。是知陰精不可以獨修必用以兼修則呼吸涵育接大小爐鼎之火歸於身中自然還丹凝結以成變化。在大小爐鼎則曰陰中陽火在人身則曰陰裏陽精。在仙方則曰紫河車。非惟補益病軀實乃變化形神者也。

十

好把真鉛着意尋。莫教容易度光陰。但將地魄擒朱汞。自有天魂制水金。可謂道高龍虎伏。堪言德重鬼神欽。已知壽永齊天地。煩惱無由更上心。

註曰：真鉛即金丹也。地魄在外藥則白虎是也。內藥即己身也。朱汞者在外龍之弦氣也。在內己之真氣也。水金者在外虎之弦氣也。在內金丹也。又謂之朱裏汞。水中銀。已上喻內外二事也。仙翁勉脩真之士速修金丹以超生死無虛度日也。但將白虎擒龍自有青龍制虎。二氣網緝以產金丹。既得金丹復將比金丹吞入腹中。擒自己真氣其自己真氣戀金丹而結聖胎也。



道藏卷之十一
內之真龍真虎既降則世外之龍虎自伏內鍊神魂
鬼魄既聖則世外之鬼神自歛非道隆德邵其孰能
與於此哉體化純陽壽齊天地逍遙物外自在人間
萬念俱空何煩惱之有。

十一

黃芽白雪不難尋達者須憑德行深四象五行全藉土三
元八卦豈離壬鍊成靈質人難識消盡陰魔鬼莫侵欲向
人間留祕訣未逢一箇是知音。

註曰龍之弦氣曰黃芽虎之弦氣曰白雪大藥根源
實基於此其道至簡其事非難若非豐功偉行莫能
遭遇真師指授玄要也蓋謂大道肇自虛無生一氣

一氣生陰陽曰龍曰虎龍木生火虎金生水木火金
水合成四象四象合而成丹丹之成本於土土無正
位分旺四季四時不得四季之土四序不行不能生
成萬物也是以四象五行全藉土也壬者水也即真
一之氣號曰真一水也先於天地之先變而為陽龍
陰虎也龍虎合而成丹丹土也龍木也虎金也謂之
三性三元不離真一之水變也八卦者真一之氣一
變為天曰乾曰父二變為地曰坤曰母乾以陽氣索
坤之陰氣一索生長男曰震再索生中男曰坎三索
生少男曰艮此乾之氣交於坤氣而生三陽也及乎
坤以陰氣索陽之乾氣一索生長女曰巽再索生中

女曰離。三索生少女曰兌。此坤之氣交於乾氣而生三陰也。亦不離真一之水變也。故曰三元八卦。豈離壬也。非惟三元八卦。不離真一之精。自開闢以來。凡有形與名之類。莫不由此而成變化。真一子曰。真一之精。乃天地之母。陰陽之根。水火之本。日月之宗。三才之源。五行之祖。萬物類之以生成。千靈承之以舒慘。至於高天厚地。洞府名山。玄象靈官。神仙聖衆。風雨晦明。春夏秋冬。未兆之前。莫不由此鉛氣產出。而成變化者也。修丹之士。得真一之水。萬事畢矣。真一之黍。吞歸五內。運火十月。鍊盡群陰。化爲純陽。真一之仙。陰魔尸鬼。逃遁無門。仙翁欲留秘旨於人間。未

聞有知音者。大有逕庭。不近人情故也。蓋善根種而靈骨鍾。靈骨鍾而仙可冀。靈骨之鍾。善根之種也。不惟一生二。二生三。而於無量億萬生中。種諸善根。纔出頭來。飄飄然便有出塵氣象。噫。走鬼行尸。一瓶一鉢。便欲登仙。神仙中人。不易得也。胡不猛已心。與平凡之心。有以異乎。無以異乎。我之仙事。亦無涯也。必也廣大變通爲已任。獨高一世。鶴立鷄群。人笑我爲之踈。我知我非凡俗。赤精赤松。乃吾友。蓬萊方丈。乃吾家。自然遭遇異人。親傳至道。結合心友。一黍丹成。仙翁欲向人間留此不傳之秘旨。莫怪子期期不遇。怎生得箇這般人。

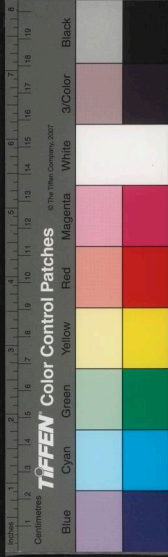


疏曰。土者言其會極之地。壬者言其生物之初。真一之水。未成形之氣也。真二之黍。已成形之氣也。四象各懷真土。一四成五。二三成五。四象皆土也。壬水也。天一之所生。壬在子。先為一陽之首。壬在子先者即亥末子初也生氣之元。五行之先。故皆始於壬也。真一子曰。真一之精。止成變化者也。其文出金鑰匙。莫不因此鉛汞產出。即真一之壬水也。

十二

草木陰陽亦兩齊。若還缺一不芳菲。初開綠葉陽先倡。次發紅花陰後隨。常道即斯為日用。真源返此有誰知。報言學道諸君子。不識陰陽草亂為。

註曰。草木未生之初。含子至朴。及其甲折。稟一氣以萌芽。故抽一幹以象一氣。次分兩葉以象陰陽。又於兩葉中間。復抽一莖以應三才。過此已往。漸漸支離。花葉芬菲。春以之生。而開綠葉。夏以之長。而發紅花。此陽氣使之然也。秋以之肅。而結實。冬以之殺。而糞土。此陰氣使之然也。陰陽兩齊。化生不已。若還缺一。則萬物不生。故真一子曰。孤陰不自產。寡陽不自成。是以天地氤氳。萬物化醇。男女媾精。萬物化生。百姓即茲日用。以為常道。不知真源妙理。反覆陰陽。顛倒互用之機。人能鍊之。可以超生死。學者苟不明此。而反咲我者。乃自蒙蔽耳。



不識玄中顛倒顛爭。知火裏好栽蓮。牽將白虎歸家養。產
箇明珠似月圓。設守藥爐看火候。但安神息任天然。群陰
剝盡丹成熟。跳出樊籠壽萬年。

註曰。以人事推之。男兒固不可有孕。火裏固不可栽
蓮。然神仙玄妙之道。有顛倒顛之術。輒使男兒有孕。
亦由火裏栽蓮也。何則。日離為男。反為女。月坎為女。
反為男。此顛倒顛之義也。二物顛倒。則能生丹。以丹
點已陰汞。而結聖胎。養就嬰兒。即是男兒有孕。亦由
火裏栽蓮。豈非顛倒顛乎。故仙翁讀忝同契曰。五行
逆兮。丹體常靈。常存言水逆而土。土逆而木。木逆而

金。金逆而火。火逆而水。此顛倒顛之深旨也。顛倒顛
之義。明白也。青龍白虎。元是真一之精。變為二物。分
位東西。實同出而異名也。真一之精。屬汞。汞為龍。在
東。故真一之精。居東也。白虎本是真一之精之子。寄體
生在西。其家在東也。故仙翁曰。金公本是東家子。送
在西隣寄體生。認得喚來歸舍養。配將姪女作親情。
是也。金公者鉛也。姪女者汞也。以鉛點已之汞。而結
為聖胎。所以牽將白虎歸家養。配以青龍結為夫婦。
產箇明珠似月圓也。○似月圓者。修丹之士。先取上
弦。D西畔半輪之月。得陽金八兩。次取下弦。D東畔
半輪之月。得陰水半斤。以此兩箇半輪之月。合氣而



生丹。故得金丹一粒似月圓也。亦知道光禪師謂靈丹一粒其重一斤。此乃兩箇八兩合成一斤而言之。與仙翁月圓之意亦同。此比喻外藥法象也。及得此丹吞入已腹中。則金丹却爲白虎。又牽此白虎歸已腹中。配以已汞。然後運陰符陽火。循歷六十四卦。煅煉成金液還丹一粒。亦重一斤似月圓也。此比喻內藥法象也。內丹所以似月圓者。蓋運火之卦。一卦有六爻。六十四卦計三百八十四爻。象一斤三百八十四銖也。外丹所以似月圓者。一斤乃上下二弦。半輪二八之數。故似月圓也。泰同契云。上弦允數八。下弦良亦八。兩弦合其精。乾坤體乃成。二八應一斤。易道

正不傾。故真一子曰。上下兩弦一斤之數。分三百八十四銖。以運用火符爻數是也。仙翁指示月圓之意。要使學者洞明造化之旨。分內外二八之數。不可一槩而論之也。火非人間凡火也。元始之祖氣也。陰陽之氣而無質者也。亦無藥可守。謾言而已。青霞子曰。鼎鼎非金鼎。爐爐非玉爐。火從離下發。水向坎中符。三性既會合。二物自相拘。固濟胎不泄。變化在須臾。高象先曰。天地網緼男女妬。四象五行隨輻輳。晝夜屯蒙法自然。焉用孜孜看火候。此非世間之鼎爐。乃自然鼎爐中之火也。但安神定息。任其自然。調文治武。則符刻漏。不得分毫差忒。不半時辰。立得丹餌。然



後復依此進退陰符陽火運用抽添防危慮險十月
功圓剥盡群陰體化純陽跳出塵籠壽萬年也此方
爲金液還丹也尚未能入妙更又抱一九載使氣歸
神方爲九轉金液大還丹也於斯時也形神俱效與
道合真矣

疏曰永者太陽流珠也得金華而結金丹本因太陽
流珠而生太陽流珠又因東方青龍而生故爲東方
之子金公是也金公者金丹也本是東家之子太陽
流珠寄體於西方金華而生張隨註參同契云一月
三十日三百六十時象小爐鼎一年十二月卦氣節
度火候進退象大爐鼎推盡成六百篇非世間之火
也神仙嗟凡人不知真火故設卦爻象象之夫卦者
火之筌蹄也見火之用卦爻可忘無名子之誣本此
也

十四

三五一都三箇字古今明者實然稀東三南二同成五北
一西方四共之戊巳自歸生數五三家相見締嬰兒是知
太一合真氣十月胎圓入聖基

註曰三五一不離龍虎也龍屬木木數三居東木能
生火故龍之弦氣屬火火數二居南二物同源故三
與二合成一五也虎屬金金數四居西金能生水故
虎之弦氣屬水水數一居北二物同宮故四與一合



成二五也。二物之五交於戊巳之中宮。中宮屬土。土生數五。是爲三五也。三五合而成丹。丹者一也。故曰三五一也。此三箇字。自古迄今能合三五一而成丹。能了達嬰兒者實稀有也。一即金丹也。嬰兒者即丹也。丹是一。一是真一之氣。天地之母氣也。巳之真氣。天地之子氣也。以母咽氣歸五內。以伏子氣猶猫伏鼠而不走也。子母之氣相戀於胞胎之中。結成嬰兒之一。故曰太一含真氣。言含真一之氣。如人懷胎十月。滿足然後降生。聖胎亦如之。十月功圓。自然神聖。故曰十月胎圓入聖。基後人以腎爲嬰兒。安有如此之功哉。

疏曰。一。二。三。四。五。生數。生則有兆而未成形。非世間有質之五行。天地虛無之氣。此爲先天六七八九。十。成數。成則有形。非先天無質之五行。此爲後天。天一地。四爲五。合中五成十。天三地二爲五。合中五成十。兩五相偶亦合爲天數二十有五。金丹因先天五行成丹。故只取五行生數。腎爲嬰兒。必爲姪女。出於內外。二景存想神鬼之法。皆陰也。是以無功焉。

十五

不識真鉛。正祖宗萬般作用。枉施功。休妻謾遣陰陽。隔絕粒徒教腸胃空。草木金銀皆滓質。雲霞日月屬朦朧。更銑吐納并存想。總與金丹事不同。



註曰真鉛之要以二八之氣爲宗。此外皆非至道。枉
施功耳。夷門破迷歌曰。孤陰不是道。陰陽失宗位。王
真人曰。學人剛要辭妻妾。不念無爲無不爲。高象先
曰。或陽兮孤棲。或陰兮獨宿。此皆言孤陰寡陽。獨修
一物之意。或者不知。又執此說。以行房中御女之術。
毀謗仙道。咎將誰歸。殊不知喻陽夫陰妻之義。非人
間夫妻也。破迷歌曰。休糧不是道。死後作餓鬼。以上
諸物。皆後天地生。杳滓之類。易遇難成。烏可與金丹
大藥同日而與哉。

太白真人破迷歌乎。行氣不是道。津液非神水。存想
不是道。畫餅豈能餓。採陰不是道。精竭命隨折。斷塩
不是道。飲食無滋味。辟穀不是道。餓餒傷脾胃。休妻
不是道。陰陽失宗位。如何却是道。太一含真氣。氣交
而不交。升降效天地。二物相配合。起自於元始。姪女
與嬰兒。正配成既濟。本是真陰陽。夫妻同一義。所以
不須休。孤陽豈成事。出世爲金仙。金丹非容易。志士
不說真。太洞隱深義。五行不順行。虎向水中生。五行
顛倒術。龍從火裏出。斯言真妙言。便是太一力。仙翁
律詩。所以蓋本此也。夷門破迷歌。太一含真氣。龍自
火中生。虎自水中起。陰陽知顛倒。本自於元始。五行



不順行。還同於天地。其休妻之義。皆不及太一歌明
白。世人既不知五行顛倒。又安能知真陰陽之不須
休乎。學仙之士。於仙書名目不能盡知。又安能詳玩
全文。混融於一理乎。是以金丹大道。世遠書亡。性昏
道晦。詎因休妻謾遣陰陽隔之說。訛爲世間夫妻。流
入淫術。惜哉。丹成氣滿。自然絕粒。非如服黑豆胡麻
子等藥。以度凶年。或者藥餌辟穀。以術流世。安能成
純陽之仙。間有專餌草木。縱得長生。亦非純陽之質
耳。

十六

萬卷仙經語總同。金丹只此是根宗。依他坤位生成體。種

在乾家交感宮。莫怪天機都泄漏。只緣學者自愚蒙。若人
了得詩中意。立見三清太上翁。

註曰。萬卷仙經。至當歸一。莫不以龍火二八初弦之
氣爲丹之質。但依坤母生成之理。逆而修之。得丹之
後。種在乾父交感之宮。以運符火。修丹至要。不出鉛
火二字。鉛火爲大丹之本。仙翁於此。泄盡天機。學者
皓首迷蒙。何不近取諸身。以明至道。結成一黍。立實
實於天。

疏曰。崔公入藥鏡云。產在坤。種在乾。是也。產在坤。先
天氣。外藥也。種在乾。後天氣。內藥也。坤母生成之理。
坤位西南。月出於庚。金水生。成兩弦妙用。此產在坤



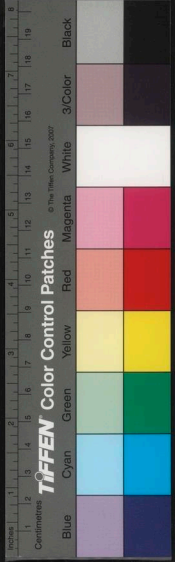
也。乾父交感之宮，中宮北海，猶乾之在西北，餌丹於中。鉛汞交感，以成變化，此種在乾也。鉛者白虎也，火者青龍也，白虎之弦氣，鉛亦爲水，青龍之弦氣，火非允火，鉛者月之精，生於水，成於金，有質而有氣，天地妙用之根也。火者日之精，生於木，克於金，有氣而無質，天地發生之本也。故曰修丹之要，大丹之本，不出鉛火也。

五言四韻一首 以象太

女子着青衣，郎君披素練。見之不可用，用之不可見。恍惚裏相逢，杳冥中有變。一霎火焰飛，真人自出現。

註曰：女子者龍之弦氣也，陽中之陰，故曰女子又名

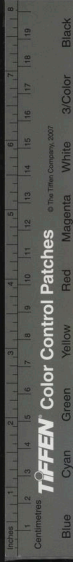
本姬生於青龍，故着青衣也。郎君者虎之弦氣也，陰中之陽，故曰郎君，又名金郎。生於白虎，故披素練也。有質可見者，後天地生滓質之物類也，以其有質，故可見而不可用也。無形可觀者，龍虎二八初弦之氣也，以其有氣而無質，故不可見而可用也。實採鉛之樞機也。恍恍惚惚，杳冥冥者，混元真一之氣也。生於天地之先，不可測度。恍惚中有物者，龍之弦氣也。杳冥中有精者，虎之弦氣也。二弦之氣，在於恍惚之中。杳冥之內，網緼相逢，磅礴相戀，故得真一之氣。兆靈有變而爲一黍之珠，此無中生有之妙也。真人者金丹也。聖人將一年火候，攢於一箇時辰中，又於一



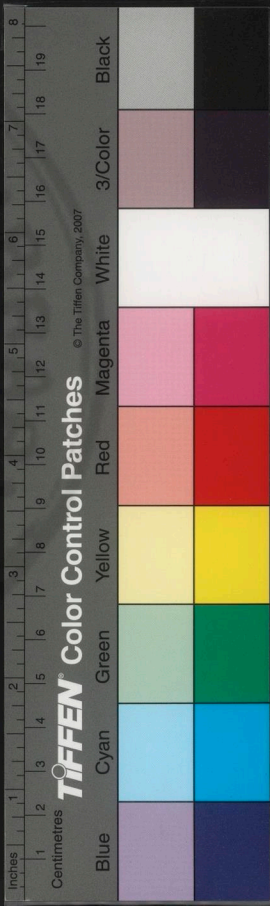
箇時辰中分爲六候。先於兩候中運火煅煉。立得真一之氣。結成一粒之珠。現在北海之中。大如黍米。豈非一霎時火真人自出現乎。此道至妙至玄。苟非遭遇真師。口授真訣。其孰能與於此哉。

疏曰。仙翁詠此一章。所以五言四韻一首。表五行四象而成一粒之黍珠也。丹雖是真一之氣所變。苟不因龍虎二弦之氣相交。則亦不能成丹矣。蓋以龍虎并二弦之氣。共成四象也。四象交會於中宮而成丹。丹土也。乃真五行也。老君曰。五行即是藥。四象不可闕是也。故五行四象合而成丹。所以仙翁曰。五言四韻一首。以象太一之音者此也。

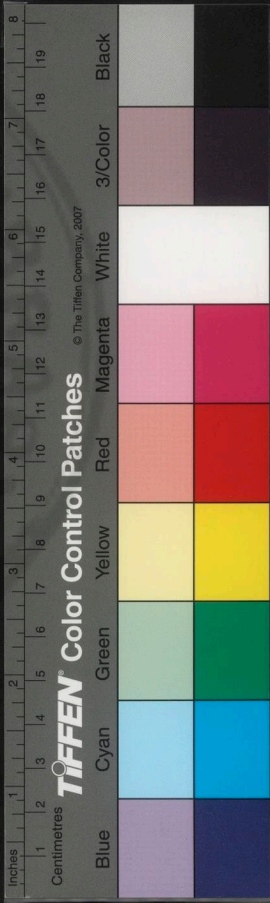
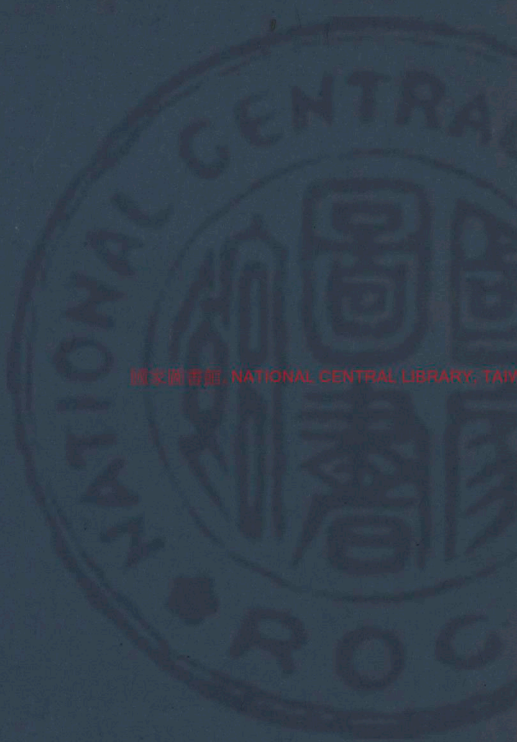
上卷終

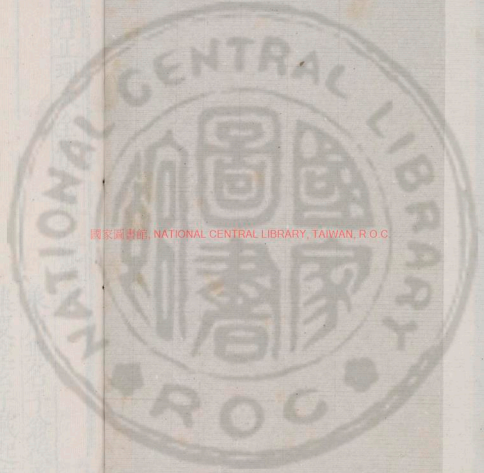


國家圖書館, NATIONAL CENTRAL LIBRARY, TAIWAN, R.O.C.



國家圖書館, NATIONAL CENTRAL LIBRARY, TAIWAN, R.O.C.





國家圖書館, NATIONAL CENTRAL LIBRARY, TAIWAN, R.O.C.

主言撮句六十四卦以象八八六十四卦之變

集慶徐子敬起宗疏

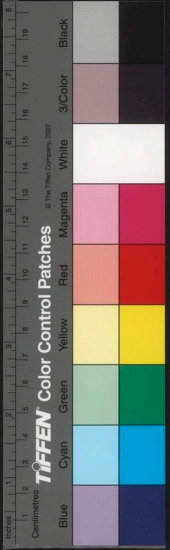
先祀乾坤為四極次補高克來木火既靈一物而兩氣
得氣乃不能合

註曰日月本是乾坤所化聖人以乾坤為萬物之宗

月動為柔物也月通即其體是也柔物即記號

氣氣此物與人曰神與天地無與矣元氣生成人

下氣即神也此中氣以自能化也





金丹正理大全悟真篇註疏卷中

象川無名子翁葆光註

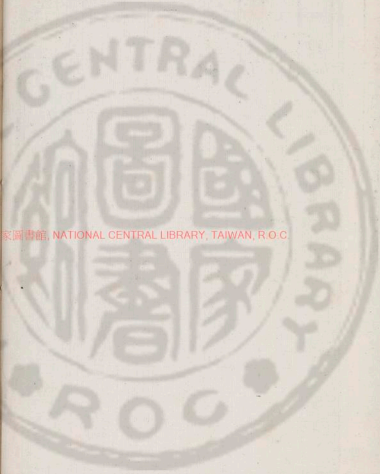
集慶空玄子戴起宗疏

七言絕句六十四首以象八八六十四卦之數

一

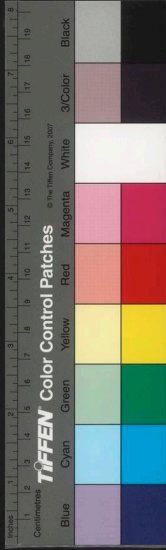
先把乾坤為鼎器。次將鳥兔藥來烹。既驅二物歸黃道。爭得金丹不解生。

註曰。日月本是乾坤精。故聖人以乾坤喻為鼎器。日月喻為藥物也。乾坤即真龍真虎也。藥物即龍虎之弦氣也。魏真人曰。鼎器元無鼎。藥藥元無藥。聖人假名託象。借喻如此。其要只以真龍真虎。初弦二氣交



國家圖書館, NATIONAL CENTRAL LIBRARY, TAIWAN, R.O.C.

342439 v.14



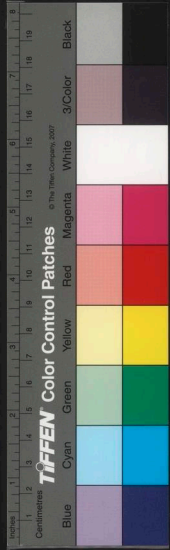
構凝煉真一之精結於北海中宮之內既驅二物歸黃道爭得金丹不解生黃道即中宮金丹凝結生成之處也。

疏曰仙經此云以乾坤為鼎器坎離為藥物乾坤坎離為器藥物一類而無形無名只以乾坤真龍真虎也此金丹外龍虎也彭真人所註參同契坎月精象水中生金虎離已日光象火中生木龍此金丹內龍虎也名曰體異皆借喻也二物若能歸黃道自然交媾成丹也若人蠻強分何者為龍虎之定體者但患其不能知黃道媾合爾

一

安爐立鼎法乾坤煅煉精華制冕魂聚散網緼成變化敢將玄妙等閑論。

註曰積諸陽氣為天在上而不潤下積諸陰氣為地在下而不炎上即天地不交也不交焉能造化而生萬物也哉蓋天雖為至陽之物而有一陰之氣在其中也故能降地地雖是至陰之物而有一陽之氣在其中故能升天二氣網緼萬物化醇此以二氣交合而成變化金丹之道安爐立鼎煅煉精華以制魂魄莫不取法於天地也子母歌曰精交無用藥氣合無言語金丹以氣與類結而成之故曰藥逢氣類方成象也始自無中生有復自有中生無無形而能變化是



以變化無窮。此乃天機。安敢詭舌。自取輕泄漏慢之愆。尤哉。

疏曰。始自無中生有。此言外藥憑虛。無真一之氣。無質生質。非是有中生有。以有質之物而爲之也。復自有中化無。此言內藥因外藥成象。吞入五內。點化四肢百骸之有形。而爲氣也。無形而能變化。此言內外既成。化氣成神。抱元九載。非入無形。變化不測。人能知無中有至道。則可漸次而化矣。

三

休泥丹竈費工夫。鍊藥須尋偃月爐。自有天然真火育。何須柴炭及吹噓。

註曰。葉文叔指兩腎中間爲偃月爐。謬哉。亦有指爲兩睛者。靡肯自思。已錯。更將錯路教人。何不揣之甚耶。此爐之口。仰開如偃月之狀。故謂之偃月爐。卽北海也。元始之祖氣存焉。內有自然真火。何假柴炭吹噓之耶。

疏曰。偃月爐中玉蘂生。彼爲陰爐外藥也。此爲北海內藥也。皆假借以喻。反反復復。人故反之。倘不明師肯。泥其名而述之。必不通貫。難達玄理。天然真火。世於大小爐鼎之中。奪歸吾身。以產金液還丹。非身中之陰也。

四



偃月爐中玉藥生，朱砂鼎內水銀平。只因火力調和後，種得黃芽漸長成。

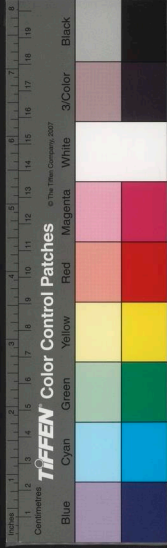
註曰：偃月爐者，陰爐也。中有玉藥之陽氣，虎之弦氣也。朱砂鼎者，陽鼎也。中有水銀之陰氣，即龍之弦氣也。金丹只因此二弦之氣調停和合之力，種得真一之芽，長在黃家，結成黍珠也。

五

嚙津納氣是人行，有物方能萬物生。鼎內若無真種子，猶將水火煮空鑪。

註曰：世人所謂嚙津納氣者，皆後天地生，至陰之物也，非真服氣也。夫真服氣者，先伏而後服氣也。經曰：伏炁不服氣，服炁須伏炁，服氣不長生，長生須伏氣是也。夫真一之氣，混於杳冥恍惚之中，難求難見，聖人以法伏之，故得杳冥中有精，恍惚中有物，變化煅煉成丹。服歸丹田之中，則萬物化生也。故曰：有物方能萬物生也。以其有真種子故也。若無真種子，萬般作用勞而無功，空鑪水火望作何為。

疏曰：運金液入腦，自上脣入丹田，亦是嚙津也。運外陰陽真氣，亦是納氣也。非以嚙津納氣為非，特以無真種子，則徒勞無功。若無真種，則嚙者嚙純陰之精，納者納後天之氣，內無後天之母氣，則天地陰陽之真氣不與一身之子氣相戀合而凝結矣。伏者如猶捕



鼠制而伏之。不敢動也。服者如魚吞水。入者即出。不能存也。又曰。伏者伏。天地之氣結而成丹也。服。天地之氣結而成丹。吞入丹田。而後陰符陽火。天地皆歸。以育金液還丹。而成聖胎也。

六

調和鉛汞要成丹。大小無傷兩國全。若問真鉛何物是。蟾光終日照西川。

註曰。驅龍則火汞飛揚。駕虎則水鉛閃爍。網緼造化。一粒黍米。先天氣成。何傷之有。故曰。大小無傷。兩國全也。夫龍大虎小。陽尊陰卑之義也。金丹因上下兩弦。金水結成。名曰真鉛。蟾光者。金水之精。屬陰也。終

日照者。與日交光之旨。象陰陽交合之義。西者。金方也。川者。水也。聖人於八月十五日。合金水二氣。結成金液之精者。此也。月之上弦。屬水。下弦。屬金。故仙翁以西為金之方。以川為水之體。然月未嘗能終日照。惟下弦之月。日初出現東畔。半輪金之光。於南方丙上。至日午時。沒於西方庚上。上弦之月。日午時現西畔。半輪水之光。出於東方甲上。至日沒時。升到南方丁上。兩箇半輪。月合為金水團圓之光。共成終日之照。喻如龍虎合兩弦之氣。而生丹也。故曰。若問真鉛何物是。蟾光終日照西川也。

疏曰。上下二弦。月與日相照於晝。取其金水之至清。



也望日月與日相望於夜取其金水之至旺也清者有氣而無質也旺者無質而有質也清時二八互為隱顯旺時二八全為一體則而象之金丹立成上經云上絃金半斤今日上絃屬水上經云下絃水半斤今日下絃屬金是知上絃金半斤無月之白者一半上絃屬水有月之黑者一半白者金黑者水故互言之以顯二弦金水各半斤而成二八之妙下絃亦然或者不知其妙則疑之矣

七

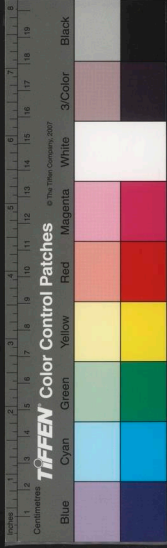
未鍊還丹莫隱山山中內外盡非鉛此般至寶家家有自是時人識不全

註曰龍不在東溟虎不在西山家家自有逆而修之還丹可冀

八

竹破須將竹補宜抱鷄當用卵為之萬般非類徒勞力爭似真鉛合聖機

註曰竹器破矣用金木之類補之可乎此必以竹補之然後器用完也雖將覆矣土石之物抱之可乎此必以卵覆之然後擊音生焉陶真人曰竹斷須竹續木破須木補屋漏用瓦蓋人衰以類主修真者若非同類功用徒勞黍同契曰同類易施功非種難為巧欲作服食仙當以同類者蓋人稟天地之秀氣以有



生真鉛是天地之母氣記同類之物。孕而育之。故真鉛爲母氣。我真氣爲子氣。豈非同類之至妙者乎。是以合至聖之深機。自然之大道也。

疏曰。陶真人名植。有別錄三品。至藥秘傳於世。唐敬宗朝。寶曆元年。八月十五日。浙東明州鄞縣四明山大梅峯。梅福仙人臺上。白日上昇。見有碑記在臺下。

九

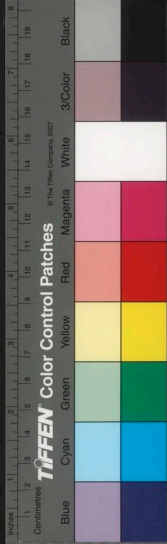
用鉛不得用凡鉛。用了真鉛也棄捐。此是用鉛真妙訣。用鉛不用是誠言。

註曰。凡鉛是後天地生。性質之物也。真鉛是先天地生。真一之氣也。夫人元陽真氣。逐日飛散。無由凝聚。

以結聖胎。故聖人鍊真鉛。取而伏之。凝結成砂。逐日運火。漸漸添汞。汞漸漸多。鉛氣漸散。抽鉛添汞。其妙如此。十月火足。六十卦終。鉛氣飛浮。如明窓中射日之塵。片片飛浮而去。九載抱一。元氣浮盡。只留得一味乾水銀也。鉛盡汞乾。化爲金液大還丹也。體變純陽。與天齊年。故曰。用了真鉛也棄捐。用鉛不用鉛之語。豈虛語哉。聞道至此。當以心盟天。曰。師恩難報。當成道以答師恩。若負師言。是負天地也。

十

虛心實腹。義俱深。只爲虛心要識心。不若鍊鉛先實腹。且教守取滿堂金。



註曰。汞者精也。守汞以實腹。則金玉滿堂矣。一者丹也。抱一以空其心。則纖塵不立矣。方其虛也。形不可以久待。必鍊鉛以制之。及其實也。心不可以有執。必抱一以空之。夫欲實其腹。必先鍊鉛以制汞。汞乾形化。然後抱一以空其心。心空形妙。與道冥一而無形矣。二理俱妙。殊塗同歸。非大聖莫能知此。滿堂金一身之精氣也。修真之士。欲鍊鉛以實其腹。若夫鍊鉛宜毋搔汝精。精少則還丹不可成也。

疏曰。方其虛也。謂了性之人。既能虛心而不能固形。必鍊鉛以制之。及其實也。謂了命之士。既能固形而不能虛心。必抱一以空之。了性了命。循序各修。性命俱了。方能雙融。與道合真。非混性命爲一。而以口耳之禪。旁門之術。執於偏見。而修可乎。

十一

夢謁西華到九天。真人授我指玄篇。其間簡易無多語。只說教人鍊汞鉛。

註曰。高象先云。忽爾寇升玉京。上帝憐之。命西華真人。指示丹訣。其篇畧曰。叔通從事魏伯陽。相將笑入無何鄉。唯連山作叅。同契留爲萬古丹。中玉首曰。乾坤易門戶。乾道成男坤道女。時人不識真陰陽。茫茫天下尋龍虎。其言甚多。只是教人明真龍真虎。鍊鉛汞而已。叔通姓溥于氏。



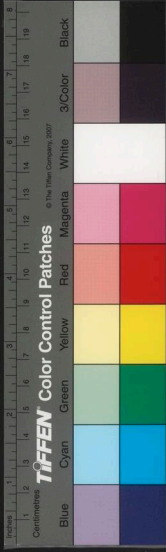
疏曰。指玄篇文字雅古。專論鉛汞。今所引乃高象先所作之歌。今撮其妙。可見悟道之道。與指玄篇同。與所作之歌同。其歌曰。黃帝訪道崆峒室。始得玄綱未全悉。回頭蜀國訪峨眉。天真人與真一。莫若先敲戊巳門。戊巳門中有金水。金水便是黃芽根。黃芽根爲萬物母。毋得子。子爲鼎。金日。意月。華交感時。一浮一沉。珠自飛。玄珠飛到崑崙上。子欲得之。憑罔象罔象得之。歸絳宮。絳宮蒸入肌膚紅。肌膚紅。子鬢髮黑。北斗由斯落。死籍大。或九十日功成。髻鬢橋山有遺跡。君不見。叔通從事魏伯陽。相將笑人無何鄉。准連山作。參同契。留爲萬古丹中王。首曰。乾坤易門戶。乾

道男。坤道女。世人不識真陰陽。茫茫天下尋龍虎。日爲離。月爲坎。日月陰陽相吞。嚼金烏死。玉兔生。萬物皆因天地感。二氣細縕男女媾。四象五形憑輻湊。晝夜屯蒙法自然。焉用孜孜看火候。採有時。取有日。採方取。子須慎密。右引指玄篇以明汞鉛

十二

道自虛無生一氣。便從一无。產陰陽。陰陽再合成三體。三體重生萬物昌。

註曰。道本虛而乃有形之氣。氣本實而乃無形之形。有無相制而一生焉。是以一生二。二生三。三生萬物。萬物負陰而抱陽。冲氣以爲和。方其未形。冲和之氣。



不可見也。及其既形，輕清之氣屬陽，重濁之氣屬陰。故陽天爲父，陰地爲母。二氣絪縕，兩情交媾，曰天地。曰人。合成三體，謂之三才。三物生焉。故易曰：天地絪縕，萬物化醇；男女媾精，萬物化生。至人探斯之願，而知源窮斯之神，而知化。故能返其本，還其源，顛倒陶鑄，逆施造化，賊天地之母氣，以爲丹。盜陰陽之精氣，以爲火。鍊形返歸於一氣。鍊氣復歸於虛無。故得神與道合，冥妙無形，變化無窮，隱顯莫測。號曰真人。疏曰：丹是母氣，火是精氣。母氣是精氣之未分，精氣是母氣之已分。火藥一也。真一之母氣，藏於陰陽精神之中，不可得見。盜陰陽真精而求之，則真一之氣可得。石杏林曰：藥是先天氣，火尋太陽精，能知藥取火定裏，見丹成是也。王道又曰：火是藥之父母，藥是火之子孫也。

十三

坎電烹轟金水方。火發崑崙陰與陽。二物若還和合了，自然丹孰遍身香。

註曰：此章詠內外二丹法象也。坎電者，水中之火，謂之陰火，即虎之弦炁玄門也。此言虎以陰中之火烹鍊乾龍。乾龍即發崑崙之火以應之也。二火相併，則真一之精自然凝結。即時採餌，百骸俱理，香且美矣。參同契曰：金砂入五內，霧散若風雨，薰蒸達四肢，顏



色悅澤好。髮白皆返黑。齒落生舊。所老翁復丁壯者。媪成姪女。豈非真香滿體乎。既餌丹後。復運陰陽符火。虎以陰中之火。燦此玄門。龍即於崑崙發火。以應之二物。和合。則金精自然運轉。自尾闈歷歷然。有聲。運透夾脊。雙關直上。泥丸。顆顆降下。重樓。其味甘美。馨香無比。自然滿身增輝也。

疏曰。前所謂虎。以陰中之火。烹乾龍。龍即發火。以應之。此總言內外二藥之二火也。後所謂虎。以陰中之火。分言外藥之火也。龍發火。以應之。分言內藥之火也。內外龍虎二火。其名同。其體異。蓋二火相併。則真精結。二藥和合。則金精連。真精結外。金丹成。金精連。

內還丹成。故曰火發崑崙陰。與陽是龍之火。又分於內外之陰陽也。

十四

離坎若還無戊己。雖合四象不成丹。只緣彼此懷真土。遂使金丹有返還。

註曰。參同契曰。離已日光。坎戊月精。故離之已。象龍之弦氣也。坎之戊。象虎之弦氣也。夫戊與已。是真土之體。分居龍虎二體之中。故曰彼此懷真土也。龍虎苟無土。安能合併。四象會於土而成丹也哉。只緣彼此各有土氣。二土乃合併而成刀圭。是以龍虎交。則戊己合也。戊己合爲一體。則四象合而成丹也。所以



金丹有返還也故呂真人云二物會時爲道本五形全處得丹名者此也

疏曰離陽也巳陰也火以地二生天七成中含五土火內暗外明離卦中虛皆陽含陰也坎陰也戊陽也水以天一生地六成中含五土水外暗內明坎卦中實皆陰含陽也坎中有金離中有木爲四象坎中流戊離中就巳各懷真土四象合則戊巳陰陽二土會而爲一則五行全矣返本還源七返九還金丹即成

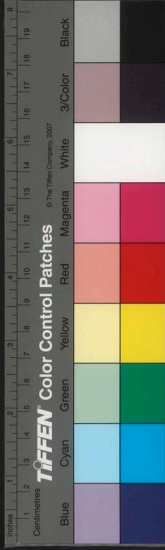
十五

日居離位反爲女坎配蟾宮却是男不會箇中顛倒意休將管見事高談

註曰日中烏屬陰故爲離女月中兔屬陽故爲坎男苟不知顛倒之妙徒自高談亦由以管窺天者也疏曰顛倒者不以陰爲陽是爲陰中取陽不以陽爲陰是以陽中取陰陰爲陰陽爲陽順行者世之常道也陰取陽陽取陰逆行仙之盜機也五行顛倒陰陽互用世罕知之故曰五行逆兮丹體常靈常存又曰皆因兒產母此之謂也天下之兔皆牝惟月中兔爲牡兔望月成孕故知月兔屬陽

十六

取將坎位中心實點化離宮腹裏陰從此變成乾健體潛藏飛躍總由心



註曰離卦三外陽內陰坎卦三外陰內陽以內陽點內陰即成乾三也譬如金丹是至陽之氣號爲陽丹結在北海之中取來點已陰汞即爲純乾化爲純陽之體然後運火抽添進退俱由在我心運用也或者以汞丹爲坎中之書此乃後天地生滓質之物非先天地生之氣也若以心腎爲坎離則天地遠矣。

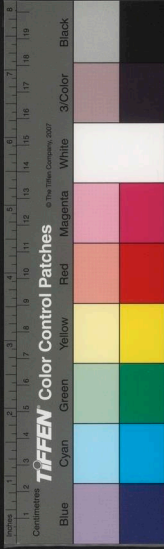
疏曰潛藏飛躍乾六爻之象以喻運火抽添進退之條爾如參同契四十七章以乾六爻分行六卦之中以爲六候之符汞丹者或吸婦癸或採女花或取童男女之氣皆後天地滓質之物人氣雖清亦是陰類安能點化純陰之樞爲純陽之仙哉又自以爲人補

人爲同類是不知天地之帥吾其性天地之靈吾其體其生身受氣之初豈在於兩腎中間及產戶乎天地靈根陰陽聖母乃爲還丹之基此同類也

十七

震龍汞自出離鄉兌虎金生在坎方二物總因兒產母五行全要入中央。

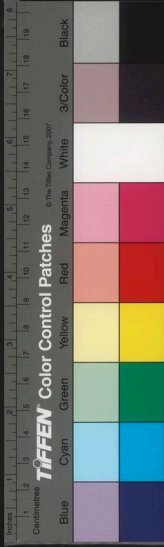
註曰汞爲震龍屬木水生火木爲火母火爲木子此常道之順也及乎朱砂屬火火爲離汞自砂中出却是火返能生木故曰兒產母也太白真人歌曰五行顛倒術龍從火裏出是也仙翁所以言汞生離不言砂中汞生者蓋砂中汞謂之真汞又曰火中汞故取



其真汞而言之。是以言汞而不言砂也。鉛爲兌虎屬金。金生水。金爲水母。水爲金子。此常道之順也。及乎黑鉛屬水。水爲坎銀自鉛中生。却是水返能生金。故曰兒產母也。太白真人歌曰五行不順行。虎向水中生是也。仙翁所以言鉛生在坎。不言銀生者。蓋鉛中銀謂之真鉛。又曰水中鉛。故取其真鉛而言之。是以言鉛而不言銀也。二物互相生產而成四象。會合中央而成五行。五行合則金丹結也。故曰五行全要入中央。中央即中宮太極也。後人以心腎氣液爲龍虎鉛汞。言虎是腎之氣。而腎屬水。爲虎向水中生。言龍是心之液。而心屬火。爲龍從火裏出。此言有同兒戲。

爾欲成大藥豈不戾乎

疏曰或問予曰養命者皆以心腎爲龍虎鉛汞氣液爲水火。冀其升降交媾以結胎胎。至于施肩吾所編鍾呂傳道集亦云腎中生氣氣中真一之水心中生液。液中正陽之氣。內丹藥材出于心腎配合交姤。日得黍米名曰金丹大藥。今悟真篇序乃云分心腎爲坎離。欲望結成還丹不亦遠乎。無名子于取坎離之詩註云以心腎爲坎離。則天地遠矣。此詩之註又云以心腎氣液爲龍虎鉛汞。有同兒戲。然則心腎氣液非金丹大藥乎。予應之曰正陽云心腎卽非爲水火。不知水火是何物。石杏林云氣產元非腎神居不在。



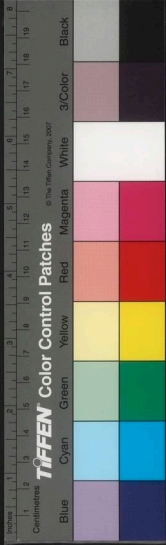
心道光云掘固休推心腎陳泥丸云心腎元來非坎
離今傳道集以心腎氣液傳子母行夫婦為鉛汞龍
虎坎離蓋借人身心傳氣液以曲管陰陽明其妙用
耳昧者不得真傳遂以為實言大道遠矣何不參究
傳道集中有云體用不出于陰陽造化皆因于交媾
至哉其言乎

十八

月纔天際半輪明蚤有龍吟虎嘯聲便好用工修二八一
時辰內管丹成

註日月之半輪者 八之數也仙翁指龍虎皆一八
之數合而成二八也此時水源至清有氣而無質者

也一年之中止有一日一日之中止有一時一時之中
分爲六候下工不出兩候立得金丹一粒服餌餘
四候別有妙用此皆天機不書竹帛口傳心授仙翁
亦不敢成文漏露但寓意於篇詩中混而言之曰一
時辰內管丹成葉文叔不明此理不得此理却言藥
成於一時非止用一時茫然不知指歸私意妄揣誠
可笑也若言非用一時是將延款日程也奚爲至簡
至易耶玄妙哉斯道非人間世上可得而聞也謹按
大丹火記曰伏觀聖人始於下手工手之際造鉛之
初道混元一犬開注之氣奪三萬六千之正數聚於
乾坤之鼎會於注之舍注奪盡天地之數奪盡日月

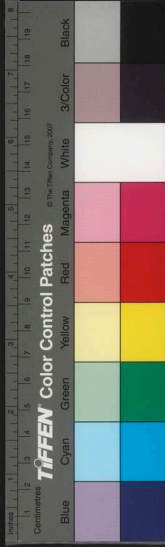


之數奪盡龍虎之數奪盡生成之數奪盡陰陽之數
奪盡五行之數擒於一時辰內製造金丹一粒其大
如黍其重一斤至靈至貴至聖至神至簡至易爲天
地之元情作一身之主宰可謂賊天賊地賊陰賊陽
宇宙在乎手萬化生乎身成至真仙子竇於上帝故
我仙翁曰一時辰內管丹成豈妄語哉此其證也
疏曰半輪者一八也上弦之八金陽也下弦之八水
陰也合二入於一時立得金丹一粒此神仙之親傳
天地之玄機非俗士可以妄猜世之用一時者或遁
德合或遁戊己或遁癸甲或取月建或用月將或取
天罡所指或取冬至或取陽興或取癸降或以意到

中宮或取攢簇七政或取五行都聚或取五行生旺
暮庫或取甲庚丙壬或取三四時或用活子時或
用本生時或以倒生或用日月之正中或用日月相
望或用日月合璧或用心腎交媾時或取亥子之間
或取地氣三元或取上下二弦或取東星成室或日
月宿直或取七元建時皆云始於一時交媾從此用
功世人行之未有神仙者蓋不知一時管丹成丹之
成不出於一時之內立得服餌又何在推延日程耶

十九

華嶽山頭雄虎嘯扶桑海底北龍吟黃婆自解相媒合遣
作夫妻共一心



註曰華嶽者西山月出之處以象虎也。雄虎乃陽之
 弦氣也。陰中之陽。故號為雄虎也。扶桑者東方日出
 之處。以象龍也。牝龍乃龍之弦氣也。陽中之陰。故號
 為牝龍也。二物間隔在東在西。媾者黃婆使之交合。
 結為夫婦。以產玄珠黃芽也。

疏曰。參同契龍呼虎吸。龍夫虎妻。以二物之本體相
 尅而為雌雄。悟真篇雄虎牝龍。以二物之陰陽相交
 而為雌雄。是以龍虎互為雌雄。不可以一言論也。

二十

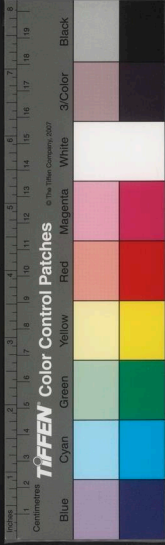
西山白虎正猖狂。東海青龍不可當。兩手捉來令死鬪。化
 成一塊紫金霜。

註曰。此言外象也。釋在前律詩五行全處。虎龍蟠註
 內。紫金霜即金丹也。海蟾翁曰。左手捉着青龍頭。右
 手拽着白虎尾。一時將來入口吞。思量此物甚其美。
 算來只是水中銀。妙達玄機真叟理。此其證也。或有
 未聞至道者。以意亂猜。以兩手作兩獸解者。可笑也。
 哉。遠之又遠矣。

二十一

青龍黑虎各西東。四象交加戊巳中。復姤自茲能運用。金
 丹誰道不成功。

註曰。東是青龍木。水生火。故龍之弦氣屬火。火居南
 而赤。故曰赤龍。西是白虎金。金生水。故虎之弦氣屬水。



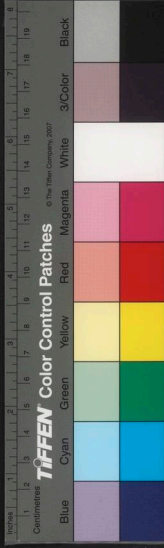
道書全錄
水居北而黑故號黑虎也。赤龍又曰姹女。黑虎又名金公。二物亦猶砂中汞鉛中銀也。赤龍黑虎合兩弦之氣交。即是東西南北合也。四象交加於戊己真土之中。結成真丹一粒如黍。吞歸五內。薰蒸達四肢。入崑崙山。八水俱來朝會。然後進陽火於復卦。退陰符於姤爻。自然運用抽添莫不頭頭中度金丹。至道指日可成。

疏曰。龍弦氣爲火。虎弦氣爲水。又云。金鼎有火爲白虎。玉池有水爲青龍。此是陰陽無定位。水火無定質。互用反復。妙理無窮。

二十二

先且觀天明五賊。次須察地以安民。民安國富。方求戰戰。罷方能見聖人。

註曰。五賊在天爲五星。在地爲五嶽。在人爲五常。愚謂在人在人爲五臟。在氣爲五性。五常。在物爲五音。五行。五金。五穀。五味。是也。陰符經曰。天有五賊。見之者昌。人能見此。逆而修之。則宇宙在乎手。萬化在乎身也。察地之利。在於安民。民爲邦本。本固邦寧。而國富矣。是以聖人以身爲國。以丹爲君。以火爲臣。以精氣爲民。修丹之士。若能觀天擒五賊。逆而修之。盜陰陽而返化之。則真一之精可奪。而已之陰汞立乾矣。精固氣牢。求戰必勝。是以運火無差。十月功圓。



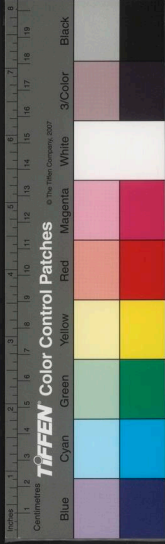
則脫胎神化爲真人仙子。故曰戰勝方能見聖人者。此之謂也。

二十三

用將須分左右軍。饒他爲主，我爲賓。勸君臨陣休輕敵。恐喪吾家無價珍。

註曰：此章明火作用也。將者火也。左爲文火，右爲武火。聖人縮一年火候於一月之內，縮一月火候於一日之中。自子至巳六辰屬陽，象春夏發生之德，故爲文火。居左謂之陽火。自午至亥六辰屬陰，象秋冬肅殺之刑，故爲武火。居右謂之陰符。饒他爲主，我爲賓者，主爲陽而雄好爭也，賓爲陰而雌好靜也。即是守

雌而不雄，持靜而不爭，此慮險防危之意。畏敬之至也。兵法曰：以逸代勞，又曰：制人而不制于人。此之謂也。道之用存乎火，火之用存乎人。夫運火者，喻如賓之見，主進退恭謹，不敢妄動也。運火之士不可不知此矣。先定刻漏，以分子午。次按陰陽，以爲化基。撥六十四卦于陰符鼓，二十四氣于陽火。天關在手，地軸由心。回七十二候之要津，攢歸鼎內，奪三千六百之正氣，輻輳胎中。運用有方，抽添有序。動則防危慮險，靡敢差忒。毫釐故得外接陰陽之符，內生真一之體。苟或運心不謹，節候差殊，致使姤女逃亡，鼎內靈胎不結，而還丹無價之寶失矣。修丹之士，臨陣可不守。



雖而敢于輕敵乎疏曰自子至巳左爲文火自午至亥右爲武火以發生之德爲文肅殺之刑爲武祭同契鼎器歌云首尾武中間文其文武則又以火候之盛衰爲文武矣無名子曰鼎器乃丹之骨髓故併舉鼎器歌內文武之火候用各有互此詩名內藥火候作用非明外藥也外藥妙用在一時內藥妙用在一日一時一日火候似同而用之有異自撥六十四卦止胎中乃得真一子祭同契之文六十四卦非盡是陰符二十四氣非盡是陽火特舉一平之火數總以成文耳

二十四

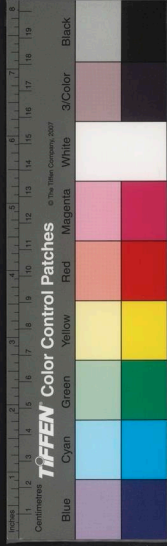
火生於木本藏烽不會鑽研莫強攻禍發必因斯害已要須制伏覓金公。

註曰火生於木禍發必尅精生於身情動必潰不會鑽研禍斯害已要須制伏須藉金公呂公曰火發七戶密牢關莫教燒破河車路。

疏曰火生於木鑽之大過必焚其木爲火燼木譬一身也火譬元氣也自藏直氣以養其身輕耗其氣必喪其身若要制伏一身之子氣必得天地金公之母以制伏之方能培植本根凝結聖胎長生久視。

二十五

金公本是東家子。送在西隣寄體生。認得喚來歸舍養。配



將姪女結親情

註曰此義已解在律詩中牽將白虎歸家養註內蓋金丹大藥都有作用法象有陽中之陰復有陽而又陰者有陰中之陽復有陰而又陽者又有內藥陰陽水火外藥陰陽水火內三性外三性內四象五行外四象五行又有內外陰陽互用法象反反復復不可名壯吾儕親承玄旨默識心通可也如未遇真師莫能洞曉仙翁作此詩以深明之惟舉一喙常自得之耳

疏曰陰陽反反復復予詳分在金丹法象之上類中矣

二十六

姪女遊徑各有方前行須短後須長歸來却入黃婆舍嫁箇金翁作老郎

註曰姪女者汞也謂之汞火遊從有方前行是外藥作用也後行是內藥作用也有此兩用故曰遊從各有方也聖人下工鍊丹之初運汞火不出於半箇時辰立得真一之精鍊成黍米而吞服之故曰前行須短也及夫服丹之後運以汞火却有十月之功故曰後行須長者此也黃婆在內象即金胎神室也金翁即真鉛也老郎即純陽之象也真汞因外運火飛入神室中配合真鉛相交相變化為純陽之體故曰嫁



箇金翁作老郎也歸來者取其收入中宮之義也。

疏曰外藥之火曰汞火內藥之火亦曰汞火在外藥則固因汞火凝而真鉛生在內藥則因已汞火與外汞火配合真鉛而聖胎生故總曰姪女而遊從各有方也本是水銀一味周遊遍歷諸身水銀即汞火也

二十七

縱識朱砂及黑鉛不知火候也如閒大都全藉脩持力毫髮差殊不作丹。

註曰金丹造化全藉丁公毫髮差殊失之千里是以聖人傳藥不傳火須共神仙子細論。

疏曰朱砂黑鉛非有質之物真龍真虎是也識此而不識火候亦不成丹道光詞云三人同志慎防危進火工夫子細陳泥丸詩云若無同志相規覺時恐爐中火候非是以修持多賴真友若使毫釐有差丹不可成蚤遇真師方明大道心傳火候不載文字淵乎玄機上天所秘風生有緣遇之速修可也。

二十八

契論經歌講至真不將火候著於文要知口訣通玄處須共神仙仔細論。

註曰火候六百篇篇篇相似出入貫串與天合度天之所秘聖莫傳文遭遇真師勿自鹵莽。

疏曰火候六百篇一月用六十卦為六十篇十月成



六百篇篇篇相似者。日日一般也。讀參同契萬遍將可觀也。

二十九

八月十五翫蟾輝。正是金精壯盛時。若到一陽來起復便堪進火莫延遲。

註曰。八月十五。正是金水氣旺之時。子時乃一陽來復之時。外內二丹火功並進。不可延遲。失於時節。踈曰。八月十五望者中也。十四日望者大過也。十六日望者不及也。望得其中。是為中和。

三十

一陽纔動作丹時。鉛汞溫溫照幌帷。受氣之初容易得。抽添運火却防危。

註曰。聖人窮神索隱。默知金精氣旺之時。一陽初動之際。擒龍促虎。布武施文。謗太乙真氣。歸斯鉛汞交感之中宮。溫溫孕一黍珠。赫然光透簾幃。固乎箇時辰。求獲丹餌。可謂受氣之初。得之容易人。及乎餌丹之後。運動陰陽符火。却有十月之功。始傷四知。雷變風屯。蒙起自朝昏。既未終於晦爽。運用抽添。循環不已。當斯之時。情如槁木。心若死灰。防危慮險。不及妄動。故得外接陰陽符火。內生金液之質。運轉不停。自尾闕逆上泥丸。降下重樓。而歸丹田土釜之中。乃金液還丹也。神驗不可名狀。是以抽添運用。安得不謹。



其危而慮其險乎。

疏曰。入藥鏡云。受氣吉。防城凶。此其旨也。後復坤者。一年十二月。陰消陽長之始終。雷風者。月生於震。虧於巽。一月六候。盈虧之終始也。屯蒙既未者。一日十二時。一月三十日。卦爻之終始。運火之功。皆合天度。

三十一

玄珠有象。逐陽生。陽極陰消。漸剝形。十月霜飛。丹始熟。此時神鬼亦須驚。

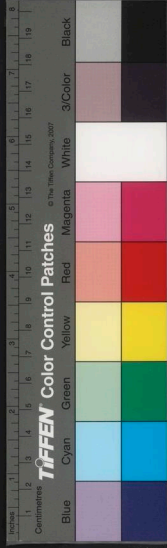
註曰。金液還丹。所以有象者。蓋自冬至一陽進。陽火所以逐陽而生。金液之質。夏至一陰進。陰符。剝至十月霜飛之時。還丹始熟。脫胎神化。為純陽之仙。豈不

使神鬼驚愕而賓伏哉。

三十二

前弦之後。後弦前。藥味平平。氣象全。採得歸來。炉內煨。鍊成溫養。自烹煎。

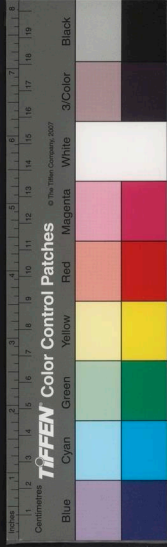
註曰。月至三十日。陽蒐之金。喪盡。陰蒐之水。盈輪。是以純黑無光也。法象坤卦。三故曰晦。此時與日相交。在晦朔兩日之中。合体而行。同出同沒。至初二日。借太陽之光。而有娠。漸漸相離。至初三日。日沒時。即現娥眉於西方庚上。於純陰中生。一陽光蒐中生。竟象震卦三。此時陽蒐之金。初生。藥苗新也。至初八日。二陽生。象兌卦三。此時蒐中蒐半。其平如繩。故曰上。



弦也。此弦之前屬陰。其後屬陽。陰中陽半。得水中之
金八兩。其味平平。其氣象全也。至十五日三陽備象
乾卦三。此時陰鬼之水消盡。陽鬼之金盈輪。○是以
團圓純陽而無陰也。故曰望。夫陽極則陰生。故十六
日於純陽輪中生一陰。鬼中生鬼。象巽卦三。漸漸缺
至二十三日。二陰生。象艮卦三。此時鬼中鬼半。○其
乎如繩。故曰下弦也。此之前屬陽。其後屬陰。陽中陰
半。得金中之水半斤。其味平平。其氣象公也。故聖人
採此二八金水之精。橈歸造化爐中。烹鍊真一之氣。
變化黍粒。吞歸五內。復運火溫養烹煎而成。金液還
丹。全籍陰符陽火。進退抽添。若毫髮差殊。不作丹也。

仙翁於此章。叮嚀反覆。使自烹煎者。良有意也。

疏曰。二八取象於月之金水。六候取象於月之盈虧。
金陽也。水陰也。二弦之氣。陰陽之火也。五日爲一候。
五行之數全也。前弦後者。論上弦之前。陰後陽。金水
各半斤。二八也。後弦前者。論而流之前。陽後陰。金水
亦各半斤。二八也。上下二弦。亦皆二八。聖人以二八
金水之精。上下二弦。各取二八藥味。平。氣象全。故能
結丹也。人誤以爲望者多矣。望日則月盈。乾甲乃陽
金一斤之滿。此二八之妙。非遇真師。焉知其妙用。上
下二弦。各取金水八兩。二八之正。每弦皆有金水
二八之玄。占。



長男作飲西方酒。少女初開北苑花。若使青娥相見後。一時關鎖在皇家。

註曰震為長男。青龍也。酒陰物也。藏陰氣謂之陰火。兌為少女。白虎也。花陽物也。藏陽氣謂之陽火。青娥姪女謂之汞火。此皆修丹之士。驅龍來就虎。虎即開北苑之花。以就龍。龍飲西方之酒。以就虎。龍虎吞嚼。交始成象。即運青娥汞火與龍虎二火相見。春戀之後。一時封鎖在黃家中宮。而產真一之精。以成金液還丹也。黃家即鼎爐玄關是也。

疏曰前二句言外藥。青龍藏陰氣。白虎也。陽氣後二

句言內藥。青娥者。己之真氣也。見龍虎二氣兩相眷戀。關鎖在中宮。別本之註。又以青娥為龍之絃氣。則是外矣。蓋前二句以言長男。不應再言。故刪之。仙翁詩配將姪女結親情。其言姪女與此同也。姪女游行各有方。又總明內外矣。各詩指意不同。不可泥名。

三十四

兔雞之月及其時。刑德臨門藥象之。到此金丹宜沐浴。若還加火必傾危。

註曰二月為德。八月為刑。此兩月為沐浴之候。即宜罷火。加必傾危。還丹走失矣。

疏曰。今註云。二月為德。八月為刑。又於否泰纒交萬



物盈。註云。三月爲刑。八月爲德。蓋二月於發生之德而榆筭落。德中有刑。八月爲肅殺之刑。而麥苗生。刑中有德。是以互言刑德。

三十五

日月三旬一遇逢。以時易日法神功。守城野戰知凶吉。增得靈砂滿鼎紅。

註曰。太陽太陰。一月一次相交。聖人而則之。移一月。月爲一日。移一日爲一時。守城則沐浴罷功。野戰則龍虎交鬪。神功者進火之度也。苟或陰陽錯亂。日月垂戾。外火雖動。而行內符。閑靜不應。有道之士。進退水火。知吉知凶。旋斗歷箕。暗合天度。自然靈胎密運。

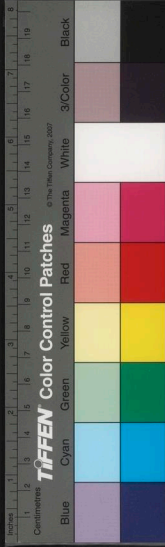
神鼎增輝矣。

疏曰。以時易日者。時中自有子午。其陰陽始終。皆與天地日月同度。箕斗之躔。在昆寅之位。陽火在子。火丑未暢。東北艮鄉去寅不遠。太陰鬼藏亦在艮鄉。箕斗之宿。又爲火長生之位。皆與同度。參同契云。始于東北箕斗之鄉。是也。旋而右轉。爲三月月生於震庚。旋而左轉。爲正月火生於寅月。卦爲泰。

三十六

否泰纔交萬物盈。屯蒙受卦稟生成。此中得意休求象。若究羣爻設役情。

註曰。冬夏二至。爲一陰一陽之首。子午二時。爲一曰。



一夜之元聖人運動陰符陽火協天地升降之道日月往來之理攢簇四時八節二十四氣七十二候環列易中而生真一之體此理甚簡其功不繁無可云爲故託諸卦象分於一月三十日之中以闡玄機以明火候用爻象者筌蹄也屯蒙為衆卦之首以蒙運火生成之始造化稟受之源故朝以屯暮以蒙也否泰者陰升陽降於四時之中至二月春分之節陽氣升於天地之中陰陽相半不寒不熱為溫故為泰卦☷亦如月之上弦氣候也此時陰陽二氣自然相交故聖人不進火謂之沐浴也至八月秋分之節陰氣降到天地之中亦陰陽相半不熱不寒而涼故為否卦☷亦如月之下弦之氣候也此時陰陽二氣自然

相交故聖人不進水亦謂之沐浴也故先翁曰兔雞之月及其時刑德臨門藥象之二月為刑八月為德故也修丹之士若能於此四卦之中得意何又執滯羣爻勞心役思哉仙翁慈悲直指其捷徑如此

疏曰否泰者沐浴之月一年十二月用十月結胎除兩月沐浴屯蒙者日月兩卦也兩卦共十二爻以象一日十二時六十四卦除乾坤坎離牝牡四卦只用六十卦以應一月三十日以天地八萬四千里升降之理至春秋二分恰行二萬四千里正在天地之中故借否泰二卦陰陽上下兩停以喻之是以日之晝



夜時刻二八月亦兩停。月之上下二弦亦金水各半斤。若以月卦論人陰陽進退之節。泰爲正月。否爲七月。不在二八月之門。泰同契云。大壯卯門。觀祭仲秋。以息符候。二八月乃大壯觀卦矣。彭真人於泰之註。則云陰陽氣停。夫婦交接。於否之註。天地俱息。陰陽不交。蓋兩停則不交。一多一少則交。陽上陰下則不交。陰上陽下則交。此物之理也。既知其理。則不必泥卦爻以役情矣。

三十七

卦中設法本儀形。得象忘言。意自明。舉世迷人。惟泥象却行。卦氣望飛昇。

註曰。卦象者。火之筌蹄也。魏伯陽真人因讀易而悟金丹作用。與易道一同。故作泰同契。演大易卦象。以明丹旨。開示後人。故比喻乾坤爲鼎器。象靈胎神室。在我丹田中也。又以坎離喻爲藥物。象鉛汞之在靈胎神室中也。夫乾坤爲衆卦之父母。坎離爲乾坤之真精。故以四卦居於中宮。猶靈胎鉛汞在丹田中也。處中以制外。故四卦不係運火之數。其餘諸卦。並分在一月之中。搬運符火。始於屯蒙。終於既未。周而復始。如車之輪運轉不已。一日兩卦直事。三十日計六十卦。連乾坤坎離四卦爲。禹雷藥物。共六十四卦。總三百八十四爻。象一年并閏餘。共三百八十四日也。



又象金丹二八一斤之數。一斤計三百八十四銖。此皆比喻設象如此。學者觀此卦象。可以悟運火之作。用苟明用火。則卦象皆可忘言而無用也。今之學者不曉此旨。而反泥此以行卦氣。勞形苦思。而望飛升。不亦愚乎。得魚忘筌。得兔忘蹄。今反泥筌蹄。而為魚兔。去道愈遠矣。鍾離公曰。夫道安能以語通。伯陽假易作泰。後人不識神僊喻。妄執筌蹄。便下工。此其證也。

疏曰。世傳卦氣圖。分六十卦。每爻以息數推之。為水火陰陽之則。泥象行之。焉知金丹大道。以卦為筌蹄也。夫六十卦。皆本於乾坤之純陰陽而變。獨坎離得乾坤中氣。而正。故陳此四卦。為牝牡。乾坤為體。坎離為用。六十四卦。為符。分為鼎器藥物。總為周天火候。丹道與天地同。易象與天地合。故假易以明道也。

三十八

天地盈虛自有時。審能消息始知機。由來庚甲申明令。殺盡三尸道可期。

註曰。天地盈虛自有時者。天地相去八萬四千里。冬至之日。地中有一陽氣上升。一日升四百六十里。二百四十步。至後五日為一候。三候為一氣。二氣為一節。二節為一時。即春分也。計九十日。陽氣共升至天四萬二千里。正到天地之中。此時陰中陽半。為泰卦。



三其氣變寒為溫萬物發生之時故為春也自此以後陽氣升入陽位亦如前漸漸升至夏至之日并前計一百八十日共升八萬四千里乃到天也此時陽中又有陽為純陽乾卦三其氣變溫為熱曰夏萬物茂盛之時故曰盈也夫熱極則陰生故夏至之日一陰自天而降亦一日降四百六十里二百四十步亦五日一候為一氣三氣為一節二節為一時即秋分日也計九十日陰氣共降四萬二千里正到天地之中此時陽中陰半為否卦三其氣變熱為涼萬物結實之時故為秋也自此以後陰氣降入陰位亦如前漸漸降至冬至之日共前計一百八十日共降八萬

四千里乃到地也此時陰中又有陰為純陰坤卦三其氣變涼為寒曰冬萬物收藏之時故曰虛也聖人消息天地盈虛因月而見月從日生初三日震庚生形初八日兌丁成形成十五日乾甲盈滿天地盈之時也十六日巽辛受統二十三日艮丙守弦三十日坤乙消滅天地虛之時也聖人能消息天地之機故簇一年氣候在一月之中以初一日一陽之生為冬至分二日半三十時為三十日當一月氣候至上弦日陰中陽半即春分之日也至十五日得四月節氣為純陽故曰滿陽氣盈輪故曰盈也至十六日陰生為夏至至下弦日陽中陰半象秋分之日也至三十日



得十月節氣為純陰。陰氣滿輪。故曰虛也。終而復始。循環不已。聖人運動陽火陰符。一依準天地盈虛升降。循環六十四卦。由庚及甲。圓缺之理。亦猶人君申明號令。戮盡陰魔。成道可期也。

疏曰。有天地之盈虛。有日月之盈虛。聖人法象依準。天地日月之盈虛。庚甲者。進火之度。所以法度於月也。月生於震。庚月盈之始。陰符自此退。陽火自此進。月盈於乾。甲月虛之始。陽火自此退。陰符自此進。亦盈虛之理也。又甲木為龍。庚金為虎。亦龍虎之象也。

三十九

要得谷神長不死。須憑玄牝立根基。真情既返黃金屋。一

顆明珠永不離。

註曰。陰陽不測之謂神。神無形也。感而遂通。若谷之應聲。故曰谷神。夫神因氣而立。氣因精而生。精能生氣。氣能生神。故氣為一身之主。一身為神氣之府。形不得神氣。則不生。神氣不得形。則不立。三物相須。始有生也。若欲長生。根基立玄牝。然後長生可致也。萬神莫不由此二物而生。因此二物而死。實為天地之根。五行之祖。陰陽之蒂。萬化之基。聖人憑此而成外藥。藉此以變內丹。故得真精運動不停。復還黃金土釜之室。變為一顆靈珠。明光永不飛走。漸漸化形為氣。氣化為神。形神俱妙。隱顯莫測也。



玄牝之門世罕知。休將口鼻妄施為。饒君吐納經千載。爭得金烏搦兔兒。

註曰玄牝之門。是謂天地根。妙哉是言也。舉世莫能知此非真師指示。孰能曉哉。亦有指兩腎之間。混元一穴。如葉文叔者。豈能窺測天機。而欲以排斥他說也。玄牝乃二物。豈可以一穴言之。自開關以來。若無此二物。安能有萬物乎。故因內外二丹從此而立。聖人秘之。號曰偃月爐。懸胎鼎也。金烏者金丹也。兔者已之真氣也。金丹制已。汞如貓捕鼠。似鷹擒兔。不令逃遁。若以口鼻為玄牝。直饒千載吐納。轉見在羸。

爭得金烏搦兔而成聖胎也哉。

疏曰玄陽也。牝陰也。易曰天玄而地黃。坤利牝馬之真。借玄喻陽。借牝喻陰。而曰門者。萬物由此門而生。死。玄牝由此門而出入。其曰爐鼎亦假借為名耳。鮑真人玄牝歌曰。兩腎中間一點明。故後人指兩腎中間為混元穴。蓋不知兩腎者亦借人身兩腎相對而生。以譬其妙。兩者同出而異名。若能交合則其中一點黍珠。一時可得。此真玄牝之門也。或者不知取譬以執玄牝歌為真是。兩腎中間。誤以口鼻為玄牝。猶其膚淺之故也。

道書全錄
異名同出少人知。兩者玄玄是要機。保命全形明損益。紫
金丹藥最靈奇。

註曰。太上曰。無名天地之始。有名萬物之母。又曰。此
兩者同出而異名。方其無也。真一之氣。不可見也。故
爲天地之始及其有也。真一之氣化而爲黍。現於空
玄之中。故爲萬物之母。在天曰離爲汞。在地曰坎爲
鉛。其本則同。其出則異。同謂之玄。玄之又玄。修真之
功。執此二者。玄機以明損益。以治修身。則形可全。而
命可保也。所謂二者。陰陽二氣而已。所謂損者。五行
順兮常道。有生有滅是也。吁。純陽紫金之丹。立爲天
地之始。出爲萬物之母。其曰紫金丹藥最靈奇。當知

仙翁歎羨不盡之意也。

疏曰。在天曰離爲汞。火炎上爲離。本乎天者親上。木
中生火爲砂。天陽而含陰。肅肅之陰降自天。在地曰
坎爲銀。水潤下爲坎。本乎地者親下。水中生金爲鉛。
地陰而含陽。赫赫之陽升自地。夫天地莫位。日月成
象。皆是水陰火陽二氣所變。火炎而輕清。外明內暗。
水潤下而重濁。內明外暗。天地日月既有形矣。而後
五行又各成形於天地之間。金擊之有火。熔之成水。
木鑽之有火。絞之成水。土以火生。以水潤。金水者非
火之交也。金木上之中。水火二氣無所不在。水火不
能自生。人自殺人。至於金水土不能自殺者。必待人



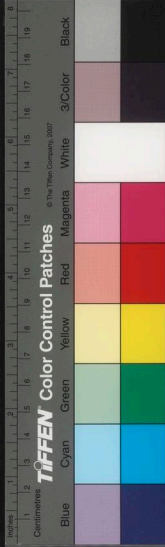
用之而後能此五行之水火又得其氣之全者也。天地萬物皆不出乎五行。五行之不離於陰陽。陰陽同出於太極。此同出而名異也。其本則同者。玄牝之根。同出於真一之太極。其出則異者。真一之氣。各分爲陰陽之玄牝。此本同而出異也。玄牝兩者同出於太極。混一之氣。旣成形矣。稟姓得其純。分居得其所。顛倒修之。紫金丹藥可以成矣。

四十二

始於有作人爭覺。及至無爲衆始知。但見無爲爲道妙。不知有作是根基。

註曰。世有學釋氏修性之道。執此一節有爲。皆是虛

妄之語。以毀老氏修命之道。此乃知其一不知其二。窺其門牆而未升堂入室者也。烏知修命之道。始於有作。鍊丹以化形。中則有爲。煉形以化氣。終則無爲。自在面壁九年。抱一以空其心。以見其性。性即神也。神性一體。變現無方。九載功畢。氣自成神。神自合道。故形與神俱。而妙不可測。神與道合。而升入無形。形既無已。可得謂之爲有作。而爲幻化乎。安知性非命。命非性耶。強而分之。曰性曰命。混而一之。未始有以異也。故自有作以至於無作。有爲以至於無爲。有形以至於無形也。斯道至大。非中下根氣所能知。故仙翁作詩以示後學。勿但見無爲爲要妙。而不知有爲



為有作實無為為無作之根基也

疏曰有為無為分性命為二宗。先須循序各備。自始而中。自中而終。結丹一時懷胎十月。抱一九載方能混而一之。為無形之妙。方能至於命非性命。非命之玄矣。世人混以性字為金丹。命術既無。自悟之真空。詎以口耳之學。棄有執無之頑空。以敵生死。以為本來天性。是金丹者多矣。安能各盡性命之大道乎。

四十三

黑中有白為丹母。雄裏藏雌是聖胎。太一在爐宜慎守。三田寶聚應三台。

註曰鉛中取銀。是為丹母。朱裏抽汞。乃為聖胎。二物

能感化真一之氣。結在太一爐中。惟在精調火候。恬守規模。不使分毫差忒。方得三性會合。結成丹寶。上應三台。太一者。真一之氣也。故曰太一含真氣也。

疏曰鉛中取銀。朱裏抽汞。皆是假借外物。以寓陰陽互用之理。世人不知。妄以修鍊服餌。妄以箋註述作。誤人多矣。無名子於金鼎。欲留朱裏汞。赤龍黑虎各東西。二詩註文。皆言亦猶鉛中銀。朱裏汞。猶者。譬如也。參三詩而深究之。乃知二物之妙。果能感化真一之氣。豈凡鉛凡汞之所能為哉。

四十四

恍惚之中尋有象。杳冥之內覓真精。有無由此自相入。未



見如何想得成。

註曰。恍惚之中有象者。龍之炁也。杳冥之內有精者。虎之炁也。二炁皆有氣而無質者也。恍惚惚杳冥冥。視之不見。聽之不聞者。真一之氣也。真一之氣。至靈而無形者也。真一子曰。無者龍也。有者虎也。無者汞氣也。有者鉛氣也。無因有激之而有象。有因無感之而有靈。故得黍珠懸空。紫霜耀日也。彼哉兀兀。存想塵埃。心地者。亦可悲夫。

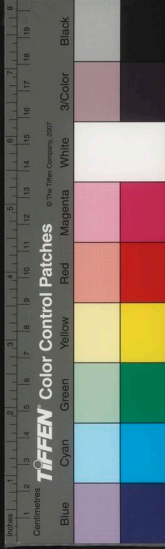
疏曰。參同契云。有無相制。上閉則稱有。下閉則稱無。有彭真人通真義。分作兩義解之。今無名子。引有無相制意義。此乃大丹之要秘。在鉛火二字之義。今詳

此時上列恍惚杳冥。下總以有無。則當從上閉下閉之義。然則又不可拘於註文也。有無相制。金碧上經云。以爲兩無宗。一有矣。達士悟道。豈在執文。若能透徹。隨用皆合。

四十五

四象會時玄體就。五行全處紫光明。脫胎入口通神聖。無限龍神盡失竒。

註曰。龍虎交姤。則四象會而五行全矣。四象五行會合。則真一之體結如黍珠。紫色光明矣。密運於內。奪歸入口。通神達聖。無限龍神。孰不驚愕而欽仰也哉。疏曰。四象者。青龍白虎朱雀玄武也。五行者。金木水



火土也。大道虛無以金丹為玄妙。金丹雖妙不過也。簇五行合和四象也。四象一會則玄體必就。五行既合則丹光自明。非曰存心之火相腎之水也。亦非曰肝為龍肺為虎也。天生人物。人生靈寶。五行攢於此。四象聚於此。苟得玄機。烹成大藥。脫胎入口。超凡入聖。無限龍神盡皆驚畏矣。

四十六

華池飲罷月澄輝。跨箇金龍訪紫微。從此衆仙相識後。海田陵谷任遷移。

註曰。華池丹也。飲罷功圓。脫胎神化。肌膚若水雪。綽如列子御氣乘雲遊乎八極。飽觀塵世。一任海變。

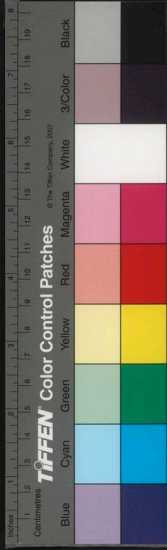
桑田變海。高谷為岬。深谷為陵也。

四十七

要知鍊養還丹法。自向家園下種栽。不假吹嘘并着力。自然果熟脫靈胎。

註曰。此物只自家身裏同靈之物也。此道甚近。初不遠人。亦猶家園下種。其物自生。其近可知。種非其類。難以成功。種得其類。易若返掌。參同契曰。同類易施。功非類難為巧。何着力之有。

疏曰。前詩云。謾守藥爐看火候。又曰。自有天然真火育。今之不假吹嘘并着力。其旨皆同。總言內藥作用也。此物者陽丹也。陽丹與吾同類。易而成胎。泥丸云。



身中一畝爲家園是也。不得師傅妄意強牽。子幸得傳。所願人人易知。同登仙果。是以因其註之未暢明。更疏其義。又以詩詞歌賦各分入類。然易知之中。又有難知者。不敢輕泄於竹帛也。學仙之士。夙有仙緣。得其書者。有註有疏。坦然明白。蹊徑不差。若能悟徹。終有至大道之日。斯文仙笈。其所祕。自有神靈在在。處處爲之營衛。可不珍藏而深究之乎。

四十八

休施巧偽爲功力。認取他家不死方。壺內旋添延命酒。鼎中收取返魂漿。

註曰。修真之士。多執非類巧偽之法。施功而已。而不

肯問他家自有同寶。不死之方能於鼎中採取返魂之陽丹。腹內旋添延命之汞火。二物者。真修身之至寶也。恭同契曰。同類易施功。非類難爲巧。此其證也。所謂他家者。即白虎之炁也。後學之人。多執以己身精氣。謂之真鉛。旣然如是。仙翁豈有以他家之說而誑他人乎。

疏曰。前詩言自向家園下種栽。無名子解曰。不肯下問他家。自有同類不死之方。前詩爲我而言。故曰。自向此詩爲教人而言。故曰。他家。其爲同類則一也。此所謂同類者。非謂人與人爲同類也。於元氣之混一也。以元氣補元氣。是以無涯之氣。補有涯之氣。所以



成仙之易也。泰同契曰：元精流布，因氣託初，此同類也。若人以人補人，則人身皆屬陰，以陰補陰，是以牝鷄自卵，其體不全，安得合陰陽交媾之妙？安能得先天之氣凝結爲丹？安能化純陽之軀？爲純陽之仙哉。

四十九

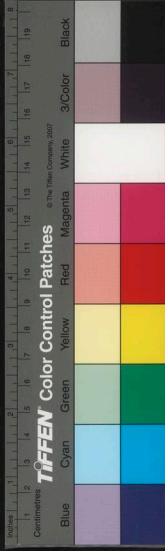
雪山一味好醞，醞傾入東陽造化爐。若過崑崙西北去，張騫始得見麻姑。

註曰：雪山白色，西方金之象，卽金丹也。金丹一粒，味若醞，醞取而餌之，人我丹田造化爐中也。崑崙山在海水中，故人崑崙竇發火之處也。崑崙頂上有門，謂之玄門，卽天門也。天門在西方乾位，故仙翁曰：種

向乾家交感官，是以過西北去，虔則張騫見麻姑矣。張騫，男子也。象乾卦爲陽火，又象真汞。麻姑，婦女也。象坤卦爲陰符。又象真鉛也。此言若過崑崙發火，有玄門而入，則鼎內真汞始得見真鉛，而有變化也。方其真鉛內融，真火外接，坤象變乾象，陽火逐陰符，兩火交進，鉛汞凝結，神仙之道根本於此。張騫乘槎過天河，遇女宿，取其陰陽交相會遇之義，爲託言之。取疏曰：外火者，天地之真氣內火者，元海之祖氣內融。外接，二火交通，而後汞鉛凝結，聖胎可成。

五十

不識陰陽及主賓，知他那箇是疎親。房中空閉尾間穴，誤



殺閻浮多少人。

註曰鍾離曰四大一身都屬陰不知何物是陽精蓋陽精是真一之精至陽之氣號曰陽丹也自己之真氣屬陰爲一身之主以養百體及陽丹自外來以制己之陰汞即是陽丹返爲主也而自己陰汞返爲客也二物相戀結爲金砂自然不飛不走然後加火鍊成金液還丹也故陽丹在外謂之竦己之真氣在內謂之親爻此親竦以定賓主即道成矣迷塗之人不達此理却行房中御女之術強閉精氣謂之鍊陰丹將欲延年及爾促壽是猶抱薪以救火者也陰符經曰火生亾木禍發必尅可不慎乎。

疏曰賓爻爲主竦爻爲親皆顛倒顛之妙閉尾闈者人以爲黃河逆流顛倒之術喪生者多矣。

五十一

萬物芸芸各返根返根復命即長存知常返本人難會妄作招凶衆所聞。

註曰萬物芸芸各歸其本根歸根曰靜靜曰復命復命曰常知常曰明此太上之至言也夫人未生之前宜然無知混乎至朴及其生也稟之陰陽受之父母聖人逆而修之奪先天之一氣以爲丹母賊陰陽之真氣以爲化基鍊形反人無形鍊氣歸於至朴鍊神而與道合真故歸根復命即長存也能知常道而返



道書卷之四
龍之弦氣曰玉芝虎之弦氣曰刀圭此言龍虎相擊而結爲夫婦如琴聲之諧和也鳳者南方朱雀也龜者北方玄武也亦南北坎離之象交鍊而成金丹即時採取餌歸丹田土芥之中以制已之陰汞然後虛心諧和夫婦之情交接陰陽以運符火按卦爻合呼吸用神氣以神氣馭水火以水火鍊胎息游詠坎離交感於中宮土芥之中啗養鉛汞日夕飲啗符火之氣而生金液之質是爲金液還丹也

疏曰謹按易真論曰凡運火之際或覺尾間有物直冲夾脊雙關歷歷有聲逆上泥丸復自泥丸觸上腭顆顆降入口中狀如雀卵味如水酥香甜軟美覺有

此狀乃是金液還丹也徐徐咽歸丹田常常如此不絕則五臟清虛閉目內觀臟腑歷歷如照燭漸次有金光萬道燦爛透出身體如火輪雲霧盤旋罩身漸漸聖驗相續以證超凡入聖非比喻也乃真景象也仙翁默膺此異不敢語人蓋非人間所見聞之事也

五十四

藥逢氣類方成象道在虛無合自然一粒靈丹吞入腹始知我命不由天

註曰有物混成先天地生聖人固強名之曰道強名之曰混元真一之氣視之不見聽之不聞搏之不得聖人以同類二八初弦之氣感而遂通降靈成象於



空玄之中。一粒如黍餌在腹中。立乾已汞。化爲純陽之軀。與天地同久。朝元子曰。死生盡道由天地。性命元來屬汞鉛。此非我命在我不由天乎。

五十五

赫赫金丹一日成。古仙垂語實堪聽。若言九載三年者。總是推延欸日程。

註曰。金丹大藥下工不逾半時辰。立得吞餌。此言一日者。皆因聖人簇一年氣候於一月之中。又簇一月氣候於一日之中。又簇一日氣候於一時之中。通而言之。謂之一日成仙也。故仙翁曰。以時易日法神功是也。金丹入口立躋聖地。明驗如此之速。豈三年九

載遷延歲月以欸日程乎。古仙張果老詩曰。赫赫金丹一日成。黃芽不離水銀坑。功成雖未三週變。開爐

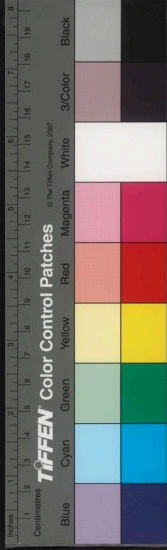
已覺放光明。即此道也。

五十六

大道修之有易難也。知由我也由天。若非積行施陰德。動有羣魔作障緣。

註曰。魔障在天。修持在我。陰德匪施。觸途有礙。

疏曰。前詩云。一點靈丹吞入腹。始知由我不由天。甚讚金丹之功。至靈至神。今詩云。也由我也由天。勸勉學者。若聞大道亦當積行施德。以求天助。不可自恃其丹之靈。必有魔障爲礙。



五十七

三才相盜食其時。此是神仙道德機。萬化既安諸慮息。百骸俱理證無爲。

詮曰天地以四時盜萬物。故有榮枯而不能長榮。萬物以五味盜人。故有生而死亡而不能長生。人以五行盜萬物。故有成壞而不能長存。三盜既宜。三才斯安。是以有生有死。有盛有衰。有榮有謝。有晝有夜。有往有來。有生有殺。有興有廢。有物有我。有是有非。紛紛而起。循環無端。而不可測者。自然之道也。若能混此三盜而一之。反其機而動之。及其時而食之。則百骸俱理。而萬化自安。萬化既安。則諸慮既息。則無爲之道。

自證矣。

五十八

陰符寶字逾三百。道德靈文止五千。今古上仙無限數。盡從此處達真詮。

註曰二經爲羣經之管轄。諸子之樞紐。古仙上聖。莫不由此二經之中。達悟真詮而成大道也。

五十九

饒君聰慧過顏閔。不遇師傳莫強猜。只爲丹經無口訣。教君何處結靈胎。

註曰千經萬論。惟布校條至道不繁。獨傳心印。未遇真師。徒勞若耳。此道非真師口訣。雖有顏閔之聰慧。



亦不可強自猜度也。

六十

了了心猿方寸機。三千功行與天齊。自然有鼎烹龍虎。爭奈擔家戀子妻。

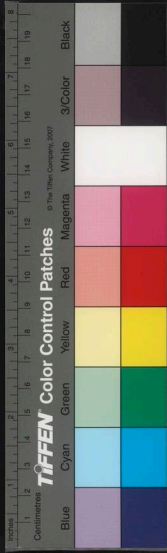
註曰。此詩警時人之不知返者也。方寸機者。言修真之士。未練還丹以前。湏是心地了了。不爲心猿意馬之所使。古歌云。人生本是一猿猴。萬種皆因向外遊。制伏若能收。拾任六精結。住夜明珠。呂真人曰。未練還丹先鍊心。西山記曰。真仙上聖。教人修道。即修心也。教人修心。即修道也。又云。制之則正。放之則狂。清淨道生。昏濁神忘。此其旨也。所謂行者。陰與陽也。

仙翁曰。大藥修之有易難。須知由我也。由天若非種。行施功德動有羣魔作障緣。鍾離公曰。有功無行如無足。有行無功目不前。功行兩全足目備。誰云無功作神仙。呂真人云。蓬萊路。仗三千行。滿獨步雲歸。陰功既積。必遇至人。故云。自然有鼎烹龍虎也。其曰戀子愛妻。此仙翁之意。復恐學者迷失正道。而入邪行。愛妻戀子。永沉苦海矣。學者湏存物外之志。可也。

六十一

未練還丹須急鍊。鍊了還湏知止足。若也持盈未已心。不免一朝遭禍辱。

註曰。男子二八而天癸至。八八而天癸竭。方其至也。



蒲純乾重一斤。逮至弱冠。未走一兩。歲當三十。未走四兩。歲當六十。剃牀及膚。八八數終。乾坤傳盡。烏飛兔走。時不待人。活汞須籍鉛撿。還丹急須下手。鍊之既畢。抱一守誠。若不知足。持不已之心。反遭禍辱。鍾離公曰。丹熟不須行火候。更行火候必傷丹。只宜保守。無虧損。渴飲。饑餐。困則眠。更能明心見性。面壁九年。斯道愈弘矣。

疏曰。呂純陽六十四歲。遇正陽葛仙翁六十四歲。遇鄭真人馬自然六十四歲。遇海蟾皆方修金丹之道。成仙鍊了。止足。十月脫胎。即當沐浴。不待一年。皆滿。不待冬至下工。金丹四百字云。火候不用時。冬至不

在子。及其沐浴時。卯酉亦虛。比石杏林云。冬至不在子。沐浴非卯酉。道光云。脫胎并沐浴。携養鎮長生是也。三仙皆於六十四歲修道而成。其所修之道。何也。可得聞其畧乎。予應之曰。三仙皆是壯年募道。持戒積符。至六十四方得金丹真傳。故成道之速。若夫世人嗜慾喪精。思慮損神。疲勞耗氣。真陽既失。雖聞大道。於六十四歲之前。亦難成功。倘然絕慾於早年。求道於壯歲。及色身未壞。精氣未耗。遇師得旨。下手速修。如其未遇。毋挫爾精。毋勞爾形。積功累行。以伺有遇。庶幾可冀。三仙可得之道。載在方冊。可觀端緒。正陽以丹數粒。示純陽曰。此非世間五金八石。乃世間



異寶合成。雖有質而無形。如雲如火。如光如影。可見而不可執。服之與人。竟識合爲一體。輕虛微妙。非有形之丹。葛仙翁流珠歌云。流珠流珠。役我區區。雲遊四海。歷涉萬書。茫茫汲汲。忘寢失哺。奈遍知友。燒竭汞珠。三十年內。日日長吁。吾今六十。憂赴三塗。賴師傳授。元氣虛無。先定金鼎。後定王爐。離火激發。坎火規模。土液漑潤。洞房流蘇。真人所授。要大丈夫念茲。在茲。記吾記吾。馬自然金丹歌曰。六十四歲皆謂休。得遇海蟾爲弟子。當時爲我說一句。見得從前皆亂做。元來祇此是還丹。近在眼前不知處。是歲庚子戊寅月。得遇至人親口訣。如王在石不曾鑄。及至鑄開白如雪。內有還丹二入。面生在丹田。黃芽長若得此物。鎮丹田。壽數無窮不計年。是三仙所傳之道。與悟真篇同一至理。紫玄張真人在世九十六歲。於元豐五年壬戌三月初五日尸解。距熙寧二年己酉。於成都遇師傳道。是時真人年已八十有二矣。其修鍊又在六十四歲之後者。保養於平日深有功也。黃庭經曰。百二十年猶可還。過此守道誠甚難。唯待九轉八瓊丹。要復精思存七元是也。

六十二

但將死戶爲生戶。莫執生門號死門。若會殺機明反覆。始知害裏却生恩。



註曰陰陽五行順之則生逆之則死此常道也庸夫豈知有不生之生則長生不順之順則至順若能明此反覆之機則害裏生恩男兒有孕矣殺機者盜機也

疏曰生我者陰陽五行死我者亦陰陽五行死尸爲生尸是能反覆殺機輕用其生行其常道則生我者死我矣常人順陰陽五行則死至人逆陰陽則生仙者能盜其機也蛇其幻軀人見其死此不死也純陽真身飛騰變化與天地同其長久故不生之生則長生矣顛倒五行逆施造化此不順也奪得乾坤之精復歸於無極此順也故不順之順則至順矣

六十二

禍福由來互倚伏還如影響相隨逐會能轉此生殺機及掌之間災變福

註曰陽主生曰福陰主殺曰禍陰消則陽長陽極則陰生互相倚伏如影響之隨逐此常道自然之理也若能逆此生殺之機而修之則反掌之間變災爲福害裏生恩男兒有孕爲不誣矣

六十四

修行混俗且和光圓即圓方方即方顯晦遂從人莫測教人爭得見行藏

註曰被褐懷玉和光同塵補破藩籬無人無我幽顯



道書全錄
性理卷之四
順逆凡人豈得而可測量也哉。

西江月以周歲律

仙翁自註云西者金之方江者水之體月者藥之用無名子註曰蓋仙翁作此曲以周歲律以顯其

內藥還同外藥。內通外亦須通。丹頭和合類相同。溫養兩般作用。內有天然真火。爐中赫赫長紅。外爐增減要勤功。妙絕無功真種。

註曰夷門破迷歌曰道在內來安爐立鼎。却在外道在外來。坎離鉛汞却在內。此明內外二丹也。夫外藥者金丹也是造化在二入爐中。不出半箇時辰立得成就。內藥者金液還丹是也。造化在已腹中。須待十

月滿足方能脫胎神化。觀此二藥和合丹頭作用之法。雖畧相同。及其用功火候。貫相遠矣。修丹之士。下工之日。內藥和合丹頭之際。分毫差忒。大藥不成。故之哉。敬之哉。內藥雖有真火。在土釜中。赫赫長紅。亦須憑外爐用功。增減抽添。運用無令差忒。以至危殆。然內外真火變化無窮者。實籍真鉛之妙也。此物偏能擒汞不使飛走。葉文叔不達此理。却言內藥以真火烹鍊。外藥須假凡火增減。以管窺天。可付一笑。殊不知內外二藥雖異。其實一道也。所謂內外二藥者。以人之一身。稟天地之秀氣而有生。言陰陽陶鑄而成形。故一身之中。以精氣神為主。神生於氣。氣生於

精此三者後天地生至陰之物也。修真之士若執已身而修之無過鍊冷精氣神三物而已。奈何三物一致俱後天地生。純陰而無陽。安能化形爲純陽而出乎天地之外也哉。仙翁所以道獨修一物轉厄竊鍾離公曰。涕唾精津氣血液。七般物事總皆陰。又曰。獨修一物是孤陰。真一子曰。孤陰不自產。寡陽不自成。參同契曰。牝雞自卵。其雛不成。聖人知己之真氣。後天地生。屬陰。難擒易失。乃採先天一氣。真陰真陽。二八同類之物。擒在一時辰內。鍊成一粒。至陽之丹。號曰真鉛。此造化在外。故曰外藥。以此陽丹點已陰汞。猶猶捕鼠。陽丹是天地之母氣。已汞是天地之子氣。

以毋氣伏子氣。豈非同類乎。此造化在內。故曰內藥也。故仙翁曰。藥逢氣類。應成象。道在虛無。合自然。真一子曰。未有天地混沌之前。真鉛得一而先生。以次漸生天地。陰陽五行萬物庶彙。參同契曰。先天地生。巍巍尊高。此皆證先天地之一氣也。以先天陽丹點已陰汞。化爲純陽。更假陰陽符火。運用抽添。十月功足。形化爲氣。氣化爲神。神與道合。而無形。變化不測。故能出乎天地之外。立乎造化之表。提挈天地陶鑄陰陽。而不爲陰陽陶鑄者。先天地生之一氣使之然。其妙如此。故曰妙絕無過真種。安可以後天地生。至陰之氣類。而爲內藥乎。安可以後天地生。凡砂凡汞。



凡火非類洋質之物而爲外藥乎。學道之士研窮本始。無惑邪說。庶免未隨三塗。自取輪迴也。

既曰分毫差忒。大藥不成。即絕句所謂毫髮差殊。不作丹是也。二八非爐。假立名以爲爐耳。爐爐非有爐是也。外藥以陰陽升降之火結爲金。丹內藥亦以陰陽升降之火結爲金液。還丹外以法象而孕育之。內以法象而孕育之。故曰內外雖異。其實一道也。善乎唐仙作達靈曰。人知延齡在於還精補氣。丹砂在我。豈有外也。此誠鄙談。不曉真境。且問精可還乎。氣可補乎。運息張機。出入之間。歸清去濁。此誠內出而外入。性之所還。何出而入也。或以吐納爲精華。何有

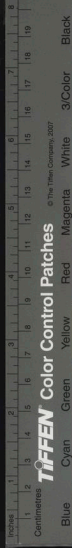
敗腰之冷。或以出入爲精氣。尙有傷膚之勞。凡當鼎室之年。誠爲衰敗之器。精華一失。神魂四離。此何還之有哉。其或勿全真氣。長習運動。延其齡者。抑亦下品地仙也。且無凌虛之炁。若外鍊火龍。內運金液。真登高上仙也。以高仙之言觀之。獨修一物。皆不成仙。今詞明白分內外二藥。令人易知。而不

悟鳴呼其無
綠之甚矣哉

二

此藥至神至聖。憂君分薄難消。調和鉛汞。不終朝。早觀玄珠形兆。志士若能修煉。何妨在市居朝。工夫容易藥非遥。說破人須失笑。

註曰金丹入口。立躋聖位。豈非至神至聖者乎。煨煉



不出半箇時辰。立見金丹形兆。豈非至簡至易者乎。家家自有。不拘市朝。豈非至近者乎。惟其至神至聖。至簡至易至近。所以說破。不覺令人失笑也。得之者。第恐陰功淺薄。不勝其道爾。學者勉之。

疏曰。真人之意。以爲修煉金丹。不拘市廛京朝之間。皆可爲之。工夫甚易。藥物甚近。但得清淨之地。即可爲之前詩云。未煉還丹莫隱山。徒向深山守靜孤之意。因俗士不明本旨。遂以爭利於市。爭名於朝。可以兼行。正所謂腰纏十萬貫。騎鶴上揚州之故。必也痛損名利。未絕嗜欲。十月入室。方可希真。

三

白虎首經至寶華池神水真金。故知上善利源深。不比尋常藥品。若要修成九轉。先須煉已持心。依時採取定浮。沉進火。須防危甚。

註曰。首者初也。首經即初弦之炁。非女子天癸也。不可以三峯二十四品。謗毀聖道。聖道不可毀者。猶天之不可階而升也。夫真一之氣。在天曰真一之水。在虎曰初弦之炁。煅煉在華池中。神水此乃至寶真金也。皆不離真一之精。流曆諸處。有種種異名。而能造化。經曰。上善若水。蓋真一之水。生於天地之先。故曰上善。其利源甚爲深遠。不比尋常後天生滓質藥品之類也。九轉九年也。在十月胎圓脫胎之後。達磨面。



壁九年。隻復西歸。盖有由矣。然欲修成大轉。先須運火十月。依時採取。以分賓主。守雌而不雄。方免危殆。自然形化爲氣。氣化爲神。抱元守一。九載功成。形神俱妙。與道合真。聖人強名曰九轉金液大還也。

四

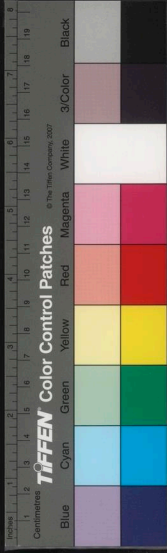
若要真鉛留汞。親中不離家臣。木金間隔。會無因。須用媒人勾引。木性愛金。順義。金情戀木。慈仁。相吞相啗。却相親。始覺男兒有孕。

註曰此言內象也。家臣即己之真氣也。己之真氣。因金丹而凝結。金丹因己汞而有神功。二物相須。兩情惓戀。乃能變化通靈。故曰若要真鉛留汞。親中不離家臣。丹屬金在外。己汞屬木在內。二物間隔。全仗黃婆製造成丹。吞入己腹中。與己汞配合。亦仗黃婆勾引。二物既以和合了。交接陰陽符火。木性戀金。金情戀木。相吞相啗。配合成夫婦。養就嬰兒。在我腹中。始覺男兒有孕。此道至玄至妙。非仁慈及物。陰陽廣積。此生安能與於此乎。

五

二八誰家姪女。九三何處郎君。自稱木液與金精。遇主方成三性。便假丁公煅煉。夫妻始結歡情。河車不敢暫留。停連入崑崙峯頂。

註曰二八陰數也。姪女即我之真氣也。又曰木液九



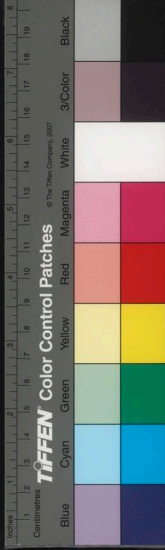
三陽數也。即君即我之陽丹也。又曰金精二物交會丹田土釜之中。即成三性也。丁公者火也。夫妻者鉛汞處於丹田土釜。逐日相交。夫婦歡情之火。撇入丹田土釜中煅煉。鉛汞受此符證而生金液之質。復自尾閭逆上泥丸峯頂。降下口中。徐徐咽歸丹田土釜之中。長長如此。運轉不息。若河車之流轉不已。化成金液還丹。鍾離公曰。尾閭直上泥丸頂。自在河車數百遭。海蟾公曰。若得黃芽填血腦。萬年雖老身不死。是其證也。

疏曰。泰同契曰。三物一家都歸戊己。以金木火為三物。又曰。三性既會合。本性共宗祖。以金水火為三性。

皆言外藥法浪。今言三位。則以木液為內藥。金精為外藥。遇土成三性。合言內外法象。是知三性合隨所用。繆者以為三性。又妄之妄矣。蓋性者物之性也。人之性也。丹之性也。五性之行也。豈姓氏之姓乎。絕句云。火發崑崙陰。與陽兼言內外崑崙。又曰。若遇崑崙西北去。獨言內北海乾象交感之宮。今云崑崙。專喻泥丸。所以反復取喻三性。崑崙篇中取喻。皆不可執。

六

七返朱砂返本。九還金液還真。休將寅子數坤申。但看五行成準。本是水銀一味。周流歷遍諸辰。陰陽數是自通。



神出入不離玄牝。

註曰。九還七返者。不離天地五行生成之數也。天一生水。地以六數成水居北。積坎陰之氣以爲真水。故泰同契曰。六居也。地二生火。天以七數成火返南。孕離氣而生砂。故曰七返朱砂返本也。天三生木。地以八數成木居東。處震位而成汞。故泰同契曰。八歸也。地四生金。以九數成會遠西。主兌位而爲金。故曰九還金液還具也。天五生土。地以十數成土。二土相合而並居中。會四象而成丹也。故金不出五行而成。故曰。但看五行成準。安可以寅子數坤申而爲七返九還耶。水銀者鉛也。鉛卽真一之氣也。真一之氣結而

成精。號曰真一之精。精鉛也。真一之氣一變爲水在。北。二變爲砂在南。三變爲汞在東。四變爲金在西。五變爲土在中。故金丹非天地不生。非日月不產。非四時不全。非五行不就。非稊數不成。是以徧歷諸辰。陰陽數足。自然通神變化也。然其造化妙用。出入不離玄牝之門。是謂天地根。玄牝之理。已釋於玄牝之門。世罕知註矣。

疏曰。世人以寅至申爲七返。子至坤爲九還。非也。張隨註泰同契云。水火金木土爲五行。水火爲日月。金木爲龍虎。土配天地。鍊成金丹。故天以水六居北。積坎爲水。天以木八居東。處震爲砂。天以火七返南。屬



離為汞。天以金九還。西化兌為金。天以土五歸中。成丹。故氣一變為水。二變為砂。三變為汞。四變為金。五變為丹。是知丹者。非天地不生。非日月不成。非四時不全。非五行不就。鍊純陽之身。化真金之體。則六君七返。八歸九還之義。斷可見矣。此黃帝老子神仙聖賢重之。無名子之註文本此。諸神即七十二辰之位。七返九還之義也。

七

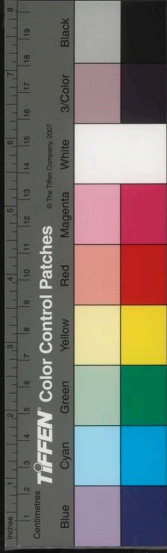
雄裏內含雌質。真陰却抱陽精。兩般和合藥方成。點化龜靈。龜聖。信道金丹一粒。蛇吞立化龍形。鷄餐亦乃化鸞鵬。飛入真陽聖境。

註曰。雄裏雌。乃龍之炁。汞是也。陰抱陰。乃虎之炁。鉛是也。二物交合。靈丹自生。吞入腹中。點化陽龜。以消陰鬼。一粒如黍。鷄吞蛇嚼。亦化龍鵬。飛入真陽聖境。藥之至神。聖靈如此哉。

八

天地纔交。否泰朝昏。好識屯蒙。輻來湊轂。水朝宗。妙在抽添。運用。○得一萬般事畢。休分南北。西東。損之又損。慎前功。命寶不宜輕用。

註曰。夫運火之法。下功始於屯蒙。休功終於否泰。日夕搬運。箭火歸於鼎中。如車之輪。輻湊於轂。若百川之水。朝宗於海。運用抽添。妙化如此。



太上曰：「了得一萬事畢，妙哉是言也。」一者真一之精也。真一之氣生陰陽，陰陽生四象，四象生五行，五行生萬物，俱不出真一之氣變化。故真一之精爲天地之母，陰陽之宗，四象之祖，五行之根，萬物之基也。得此一，則萬事畢矣。東西南北皆可忘也。損之又損，慎前功方能盡得一之妙。蓋一之有象，運陰陽二火以形之也。旣得一粒，吞歸五內，如前運用陰陽符火，當慎前功方能盡歸一之妙。慮險防危不可輕動，恐失命寶之玄珠，故曰「慎前功」也。

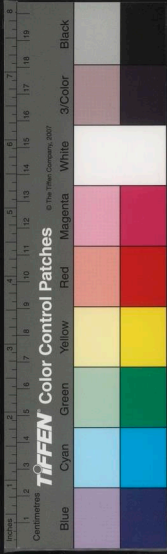
疏曰：始功於屯蒙，一月用六十卦也。休功於否泰，一年沐浴於二八也。此內藥法象也。得一者，外藥法象也。

也。呂仙歌曰：「三茅真君號曰一是也。太上爲道曰損。今於十月功行之時，損事減思，防危慮險，不可毫髮係心。恐失命寶，如嬰兒在母腹，冥然意識，我身在地鼎爐之中，能常清淨，天地悉歸，故真人以損之又損，慎前功爲諄諄之誨。」

九

冬至一陽來復，三旬增一陽爻。月中復卦朔晨，超望罷乾終姤兆。一日又別爲寒暑，陽生復起中宵。午時姤象一陰朝，煉藥須知昏曉。

註曰：冬至一陽生爲復卦，乃一陽爻也。又三十日爲臨卦，增二陽爻也。又三十日爲泰卦，增三陽



通鑑全錄
卷之四
夫卦☵增五陽爻也。又三十日為乾卦☰乃六陽爻滿。陽火之候也。陽極則陰生。故夏至一陰生為姤卦☱乃一陰爻也。亦如前三十日增二陰爻為遁卦☶為否卦☷為觀卦☴為剝卦☶為坤卦☷乃陰符之候也。陰極復陽生。週而復始。此一年之氣候加減之大數也。聖人移此一年之氣候於一月之中。以朔日為復。至望日為純陽。兩日半當三十日。是一箇月也。望為純乾。至十六日姤。一陰生。故曰望罷乾終。姤兆以陰初萌。故謂之兆。此一月之氣候。周天之大數也。聖人又將一月之候。移在一日之中。分為寒暑溫涼。

四時之氣。故以中夜子時一陽生為復卦。午後一陰生為姤卦。運用符火。陰陽升降。抽添進退。一合天地。四時陰陽升降。不得毫髮差忒。故曰鍊藥須知昏曉也。昏曉者陰陽之首也。此一日之氣候。周天之大數也。

疏曰。一年大周天。乃天地之升降。天地上下相去八萬四千里。分為六節。地陰藏陽。自夏至中。天陰氣下降。六節至地。陰陽造化升降。一周為一年。聖人以十二卦六畫之重。則而象之。陽火自子至巳。陽表而陰消。故外陽附內。內陰附外。皆依於盛者。陰柔為內。陽剛為外。非卦體之內外。故以復姤為小父母。而本於



乾坤以明火符消長。一月小周天，乃日月之會合。月受日光以爲盈虛，不言日而日在其中矣。一月以五日爲一候，六候爲一月，亦猶分陰陽爲節也。月之盈虛一周爲一月，聖人以先天八卦除坎離爲日月之體。其圓缺亦六候，以六卦三畫之純而象之。天符不可見，因日月而見。陽爻象鬼生，陰爻象鬼生。至望成乾，陰鬼生至晦成坤。五日爲一候，每候進一爻。上半月進陽爻，下半月進陰爻，以符月之盈虧。甲乙丙丁庚辛，以符月昏旦所視之方，故爲六卦所納之甲六虛。壬乃乾中之離，癸乃坤中之坎。陽壬陰癸，北方幽都之地。日月藏用，杳冥不可見。坎戊離己，日月之體。

戊己嚮向明之地。日月顯仁著明可見，合六虛而十干全十。干全而五行具，太極未分也。未朔之前子時，日在子。月在癸。會朔之後子時，月在壬。日在子。藏用於壬癸也。未朔前午時，日在午。月在巳。巳納在丁。會朔之後午時，日在午。月在戊。戊納在丙。顯仁於戊巳也。朔會合璧。同歸子午。若又以一年十二卦分爲六候，得兩卦。月初生從坤，晦成泰爲上弦。爲乾坤之既濟。月初缺從坤望成否，爲下弦。爲乾坤之未濟。乾坤往來以符陰陽進退否泰上下，以符陰陽各半。故曰上弦金半斤，下弦水半斤是也。日出甲卯，入庚酉。月圓始於震庚，缺於乾甲。冬至之子日漸長，夏至之午日



漸短。退月之陽。自朔之子而進。自望之午而退。天地之中。懸象著明。莫大乎日月。日月氣也。有形而無質。故相宜而無礙。陽抱陰爲日。陰抱陽爲月。是以一時之亥。半年之久。皆有取法乎金水各半。初弦之氣也。初弦之氣。至清而不濁者也。有氣而無形者也。以月準年。則一月三十日。合三百六十時爲一年。每一時應一日也。兩日半三十時。應一月也。有小盡缺十二時也。即於十五而損益之。此月補日之述也。故以乾坤爲大父母。而用於坎離。以明火符進退。一日周天。與一月太陰盈虛。年陰陽升降大小周天造化皆同。以一年準之一時。爲一月。平分爲兩氣。故子爲十

一月。壬爲大雪。子爲冬至。此本於乾坤以日爲年也。以一月準之一時。管兩日半。二時爲一候。六時爲一氣。爲半月。以日準時。則卯當初八日上弦。酉當二十二日下弦。亥晦。子朔。巳望。午虧。此用於坎離。以日爲月。以明火候消長進退。合年月日三周天爲一。以六十卦則而象之。造化皆同。除牝牡四卦。天地日月包舉萬物而不用。合六十四卦三百八十四爻爲一斤之數。計二篇之策。而四卦之用在其中矣。大周天本於乾坤。以伏羲之卦圖則而象之。而小周天。太陰盈虧之候。坎離應符。亦合小周天用於坎離。以文王卦圖則而象之。而大周天。天地升降之節。乾坤流行亦



合是故年之復月之震也。年之姤月之巽也。日之復時之子也。日之姤造之午也。又可見乾坤坎離無所往而不用。大小父母無所往而不在。蓋本於乾坤則乾坤為坎離全體。用於坎離則坎離為乾坤中氣。天地即日月也。日月即天地也。天藏陰日陽含陰也。地藏陽月陰含陽也。天地日月之形有大小。年月日時之用有長短。合而論之。皆又極圓成之未分也。既分也。自屯蒙至既未六十卦。日用兩卦以應一日。六十卦全。以應一月。為六百篇。以應一年。以言其小。則一時之中。亦合三百六十也。一時為一秒。十二秒為一分。三十分計三百六十秒。為一時。數此一時之妙。用

神仙之盜機。非世人之可知。是知一年之大。一月之小。一日之秒。一時之玄。用天之道。萬物之滋。天地日月之象。所以升降盈虧。皆不出乎此。大哉易乎。斯其

至矣。右明火候

十

不辨五行四象。那分朱汞鉛銀。修丹火候。未曾聞。早使稱呼大隱。靡肯自思。已錯。更將錯路教人。誤他汞劫。在迷津。似恁欺心安忍。

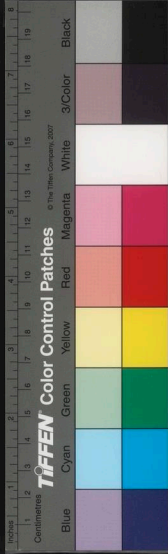
註曰。丹經萬卷。妙在黍同契。其中三字。器歌一章。乃丹經之骨髓也。舉世學此道者。莫能曉解。胡不思之甚耶。試取此歌證我之所得。如或未明。即我之所



得未盡善也。何迷惑於傍門。非類之有。今之學者。未識吐故納新之方。便起飛雲奔霧之想。自高自大。模範於人。自己不知悔吝。返誤他人。溺在迷津。有終身不可救藥。沒齒無成。似此欺心。安忍如是也耶。

疏曰。無名子以參同契。器歌為丹經骨髓。人多忽之。不能參究。安能知悟真金丹之大道乎。以予所遇至人。得二書之旨。所謂五行四象。朱汞鉛銀。以真陰真陽。誘九天混一之氣。不用旁門非類。後天地生有質之物。其造化法象。則皆同。至於火候年時。內外二丹。成功之效。則各異。予三生有緣。得聞大道。冒犯天譴。泄機於書。既為悟真篇註。又為參同契標註。學仙

正宗。後學破惑。一以明仙道之真。一以破旁門之非。願學仙之士。因吾言而不迷。知仙書之可信。不流於旁門。不以錯自修。不以錯教人。倘遇真師。與我言同。與參同契。悟真篇之道同。下手速修。共成大道。非敢求異。以街俗。蓋以明仙道之正宗也。真人讀參同契云。不在泥象執文。此為已得真師之傳者。而言之也。象以立譬。言以傳意。故皆筌蹄。不以執泥。若夫未遇真師。未得真傳。迷入旁門。自以為是。不明大道。安可自是。父以真人。不傳執泥之言。而不求於深通融會。哉如是。則畢生不得聞大道矣。陳泥丸云。若未逢師。且看詩。詩中藏訣。好修持。又曰。言語不通。非眷屬。工



夫不到不方圓必也。字字研窮。前後貫通。我之所學。無一不合。不敢以旁門非類。曲為引證。用心日久。神明自來。告人心靈。自能通悟。魏伯陽云。萬遍將可觀。神明或告人。亦可尋文解義。豈須僕區區口授。予以是用。工日久而有得於仙書者。猶益多矣。故併以相勉。

十一

德行修逾八百。陰功積滿三千。均齊物我。與親寃。始合神仙本願。虎兇刀兵不害。無常火宅難牽。寶符降後去朝。天穩駕瓊輿鳳輦。

註曰。抱一九載功成道備。物我兩忘。何刀兵虎兇之

害哉。天降寶符。身飛碧落。真大丈夫出世間之日也。此言金液還丹。又全在德行陰功。八百三千圓滿。方保無魔。依法修成。以至沖舉。登瓊輿鳳輦。為至真仙子。賓於上帝也。

十二

牛女情緣道合。龜蛇類稟天然。蟾烏過朔。一作合蟬娟。二氣相資運轉。總是乾坤妙用。誰人達此真詮。陰陽否隔。即成慾。怎得天長地遠。

註曰。牛郎織女。一歲一交。太陰太陽。一月一交。龜蛇以類。蟾虬相扶。此皆陰陽二氣使之然也。實為道



之根本。金丹大藥作用一一如之。蓋真一之氣窅然無形。不得二八陰陽初絃之氣相交。焉能降格兆形黍粒也哉。既得丹餌之後。不得網緼符火。焉能變化金液還丹也哉。參同契曰。閉關睢鳩。在河之洲。窈窕淑女。君子好逑。雄不獨處。雌不孤居。玄武龜蛇。蟠虬相扶。以明牝牡。竟當相須理之所在。夫復何疑。顛倒修之。宇宙在乎手。真一子曰。孤陰不自產。寡陽不自成。須籍牝牡合氣。方能有產化之道也。天地之所以能長且久者。陰陽交合自然之道也。天不降地不騰。四時不序。萬物不生也。故仙翁於此章三致意焉。深知此意者。當以意合可也。

又一首以象門定

丹是色身至寶。鍊成變化無窮。更於性上究真宗。決了死生妙用。不待他身後世。現前獲福神通。自從龍女著斯功。爾後誰能繼踵。

註曰。金丹能化有形。入於無形。故能變化無窮。隱顯莫測。若能兼以識心見性。遣其幻妄。以廣神通。則性命之道。雙圓形神俱妙。則斯道愈弘矣。迥超無漏。而為金剛不壞之軀。乃無上之大道也。故仙翁曰。若以長金妙色之身。證其真金慈相。巍巍堂堂。為天人師。示神通力。普現法界。運無碍大慈平等智慧。莊嚴佛土。廣宣妙法。普度衆生。則必兼以識心見性。方弘此



道昔龍女頓悟心珠。便超佛性。乃斯道也。若或修行之人。厭此幻相。不能修金丹。便欲直超。如真空湛然常寂。此爲究竟涅槃三昧。則斯之語言。斯之身相。又非所取也。

絕句五首以象鉛汞砂銀土之五行

饒君子悟真如性。未免拋身却入身。若解更能修大藥。頓超無漏作真人。

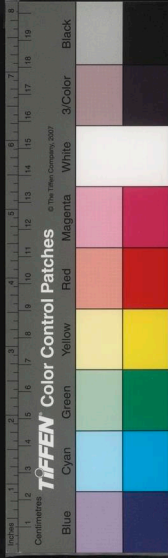
註曰。人若頓悟真心。直超如來真空。清靜性海。畢竟有今生後世。出彼人此之軀。易若無修金丹。鍊形入於無形。變化不測。而臻于千手千眼之應。故於形神性命之道。成彼迥超無漏。而具真金慈相。巍巍。

爲天人師。證無上至真者哉。大用未明前。大法未明透。一毫滲漏。拋身入身也。若圓明照了。寶煉金丹。道成十極。號曰真人。世之迷途。以麾撫吐納旁門小法。以已合人。謂之金丹。夫金丹出於自然。旁門出於使然。金丹以月爲本。出於庚金之方。會於坎水之元。金水相投。結成造化。所以謂之金丹也。

躡曰。性命同修。是謂一陰一陽之道。若止悟往來能了命者。則歸於偏陰偏陽之疾。而有拋身入身之患矣。

二

投胎奪舍及移居。舊住名爲四果徒。若會降虎并伏虎。真



金起屋幾時枯

註曰。真金起屋。何枯之有。度人經曰。枯骨更生。背起成人。而况吞黍粒之珠者哉。投胎奪舍。四果之徒。特陰靈之鬼耳。道光曰。投胎奪舍。是執空之徒。降龍伏虎。是還丹之妙。

疏曰。陰靈生識。投母胎以出世。奪舍者。他識已入胎。我奪有之。以出世。移居者。借化人之生身。而投識於中。舊住者。守陰靈之性。以存身形。不入寂滅。四果皆無。金丹點化。盡是陰神。

三

鑑形閉息思神法。初學艱難。後坦途。倏忽。雖能游萬國。奈

何屋破却移居。

註曰。鑑形閉息思神法。乃出陰神小乘之法耳。初學亦甚艱難。及其習慣純熟。坦然無礙。瞬息之間。遊萬國。其英靈爽妙如此。奈何其形屬陰。殼難固。易於毀壞。不免投胎奪舍。如移居也。

疏曰。鑑形者。懸鑑于室。存神於中。而出閉息者。閉一身之氣。如人未生在胎之時。以用毛著鼻上。毛不動。能十二息。為小道。能一百二十息。為大道。能至於千。去仙不遠。如達磨胎息論。習修出入息儀。三乘坐禪法。禪定而出。思神者。存神於一處。或眉間頂上。或大洞二十九戶。或黃庭內外二氣。或修十六觀。而出諸



術皆無金丹點化皆是陰神。

四

釋氏教人修極樂。只緣極樂是金方。大都色相惟茲實。餘二非直謾度量。

註曰。極樂淨土在西方。西者金之方。此中惟產金丹一粒如黍。其重一斤。釋氏餌之。故有丈六金身。妙色身相。蓋亦由金丹而產化也。丈六亦按二八之數。西方即金也。世人莫能曉此。古仙明有歌曰。借問瞿曇。是阿誰。住在西方極樂國。其中二八產金精。丈六金身從此得。若人空此幻化身。親授聖師直軌則。霎時咽罷一黍珠。立化金剛身。傾刻斯言盡之矣。外此議

論謾爾度量。

俗語常言合至道。宜向其中細尋討。能於日用顛倒求。大地塵沙盡成寶。

註曰。真鉛真汞不離常言俗語。日用之間。顛倒修之。大地塵沙盡成寶矣。又歌曰。朝朝只在居家舍。日日隨君君不知。

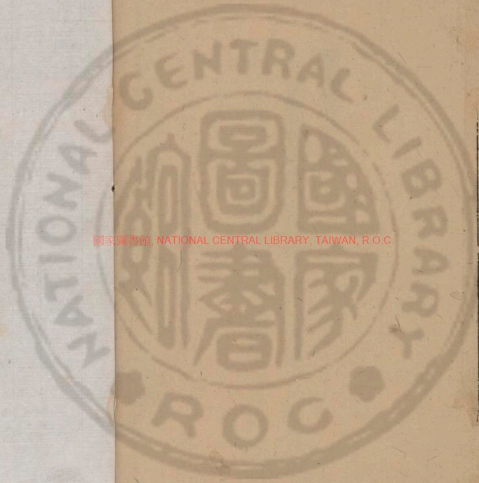
金丹正理大全悟真篇註疏卷中畢



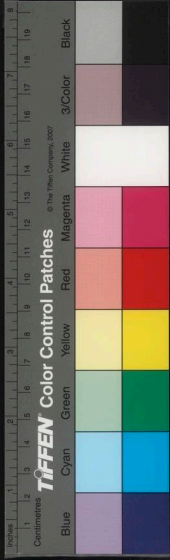
道書全集

悟道卷之中

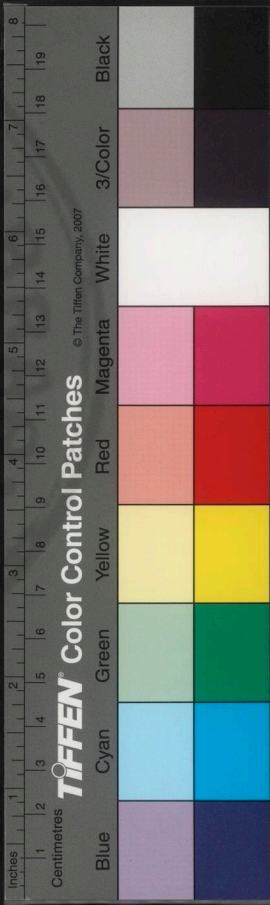
六十八



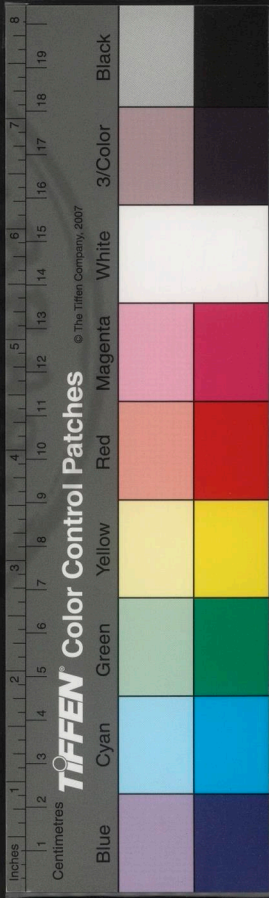
國家圖書館, NATIONAL CENTRAL LIBRARY, TAIWAN, R O C



國家圖書館, NATIONAL CENTRAL LIBRARY, TAIWAN, R.O.C.



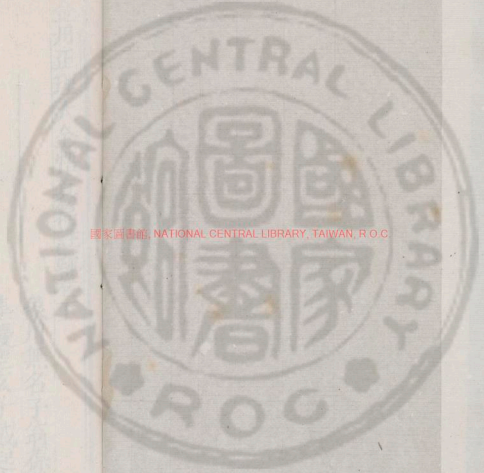
國家圖書館, NATIONAL CENTRAL LIBRARY, TAIWAN, R.O.C.



大丹妙用法乾坤乾坤運五行分五行藥功常道有生
 有滅五行逆方丹體清靈常存一自虛無兆質兩儀四
 湖根四象不離二體八卦是為祖派萬物生乎變觀古
 術各教分百執日月不知其人能定本原易道妙甚
 坤之理應託象於斯又否矣則陰陽或昇或降上象
 則動靜在朝夕水火氣功乃水火人定公乃龍虎

讀周易象同契

其變者爻子戴起宗疏
 紫霞山人涵瑤子編輯



國家圖書館, NATIONAL CENTRAL LIBRARY, TAIWAN, R.O.C.





金丹正理大全悟真篇註疏卷下

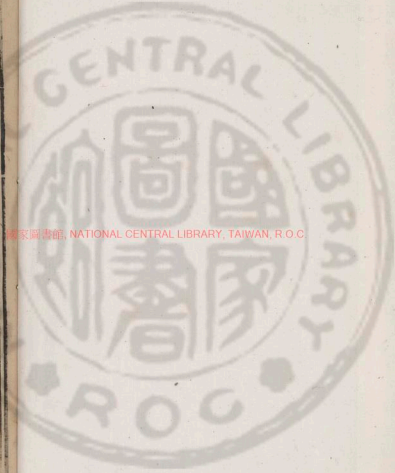
象川無名子翁葆光註

集慶空玄子戴起宗疏

紫霞山人涵瞻子編輯

讀周易參同契

大丹妙用法乾坤乾坤運兮五行分。五行癘兮常道有生。有滅。五行逆兮。丹體常靈常存。一自虛無兆質。兩儀因一開根。四象不離二體。八卦互為祖孫。萬物生乎變動。吉凶悔吝茲分。百姓日用不知。聖人能究本源。顧易道妙盡乾坤之理。遂託象於斯文。否泰交。則陰陽或昇或降。屯蒙作。則動靜在朝在昏。坎離為男女水火。震兌乃龍虎魂魄。守



國家圖書館, NATIONAL CENTRAL LIBRARY, TAIWAN, R.O.C.

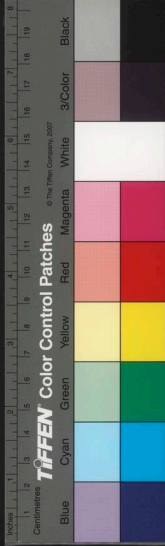
3442440 v.15



道言全錄
卷之十一
中則黃裳元吉。遇亢則無位而尊。既未慎萬物之終。始復
姤昭二氣之歸奔。月虧盈應精神之衰旺。日出沒合榮衛
之寒溫。本立言以明象。既得象以忘言。猶設象以指意。悟
其意則象捐。達者惟簡惟易。迷者愈惑愈繁。故知修真上
士。讀參同契者。不在乎泥相執文。

註曰。乾坤者父母也。乾坤運陰陽二氣。化五行而生
萬物者也。故順陰陽五行陶鑄則成人矣。夫人之身
陰陽相半者。因陰陽有形也。陰陽相半。是以有生。有
死也。陽主生。陰主死。一生一死。一去一來。此常道之
順理之自然者也。聖人則之。反此陰陽。逆施造化。立
乾坤爲鼎器。盜先天一炁。以爲丹。煉形入於無形。與

道冥一。道因無極。仙豈有終哉。故曰。順常道則有生
有滅。逆丹體則常靈常存也。虛無者道之體也。道生
一氣而變陰陽。故陽天陰地二儀是也。天一生水居
北曰冬。地二生火居南曰夏。天三生木居東曰春。地
四生金居西曰秋。而成四時。謂之四象也。天爲乾居
戌亥。地爲坤居未申。坤索乾生三男。長曰震居卯。中
曰坎居子。少曰艮居寅丑。乾索坤生三女。長曰巽居
辰巳。中曰離居午。少曰兌居酉。合成八卦。謂之八方。
故自子至巳爲陽界分。自午至亥爲陰界分。陰陽運
轉。則四時之氣。循歷八方。更相終始。故曰互爲祖孫
也。春夏陽氣生長。萬物爲德。萬物承之則舒矣。秋冬



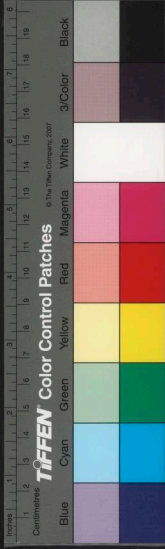
陰氣肅殺萬物爲刑。萬物承之則慄矣。一舒一慄。一吉一凶。是以萬物生乎變動。吉凶悔吝茲分也。原夫吉凶悔吝。萬象八卦。以至四時陰陽。未有出乎一氣而離乎大道者也。故道爲一氣。陰陽四時五行八卦。萬象吉凶悔吝。無乎不在矣。無乎不在。故視聽言動。寢寐舉止。觸淨喧鬧。恢詭怪譎。蟲肝鼠臂。稊稗瓦礫。無適而非道也。無適而非道。道却在人中。而人不知。人在道中。而道不厭。是以百姓日用而不知也。自虛無止。日用不知。言道也。聖人探蹟索隱。窮理盡性。以致於命。故能作易。體道之妙用。立乾坤爲易之門戶。乾坤立。易道行乎其中矣。是以乾坤相索而成八卦。

八卦相因而變成六十四卦。一卦六爻。陽爻奇。陰爻偶。故爻之一爻。以四因九數。而得三十六策。六陽爻共得二百一十有六策。是乾之策也。陰之一爻。以四因六而得二十四策。六陰爻共得一百四十有四策。是坤之策也。復以三十二數。乾坤二篇。三百六十策。合成萬有一千五百二十策。是爲太極大行之數。囊括三才。包含萬象。故吉凶悔吝之極。生死禍福之兆。未有能逃乎斯數之外者。故曰。易之妙道。盡造化之體用也。自聖人正造化。體用言易也。魏伯陽真人。因易道與金丹符。故託易卦以作參同契。以明大丹之旨。亦不過假象寓言而已。言參同契也。修丹至要。不



出金火二字。聖人先以真陰真陽二物爲爐鼎。然後誘太極之氣。在於虛無之中。不可求測。苟不以真陰真陽而誘之。則不能降靈成象。是以參同契立乾坤二卦爲爐鼎。分坎離二卦爲鉛汞。四卦處於中宮。餘卦分在一月內。以運符火。故乾坤者龍虎也。震兌也。夫婦也。魂魄也。坎離者鉛汞也。水火也。男女也。情性也。觸斯類而長之。則不可勝言也。原乎至當而言之。無過比喻真陰真陽二物而已。以此二物含氣於中宮。黃道之室而爲丹。故曰守中則黃裳元吉也。言外藥也。既得丹餌。非真火無以育聖胎。運元陽。真氣爲火。火無定位。周流六虛。故曰遇亢則無位而尊也。言

內藥也。夫天一生水。在人曰精。地二生火。在人曰神。夫人之精神。日夕榮衛一身。常以天地陰陽之氣運行不息。故冬至之日。地中有一陽之氣上升而爲復卦。人之元氣亦如之。故進陽火。至正月陰陽之氣相半。自然相交而爲泰卦。人之元氣亦然。是以息火。謂之沐浴。夏至之日。天中有一陰之氣下降而爲垢卦。故進陰符。至七月陰陽之氣相半。自然相交而爲否卦。人之元氣亦然。是以停符。亦謂之沐浴。故曰否泰交。則陰陽或升或降也。聖人移此一年氣候。陷於一月三十日之中。以兩日半三十辰。當一月三十日。用事。自朔日後太陰初萌。光爲復卦。至上弦月明一半。



金水平分爲泰卦。至十六日。月初虧爲垢卦。至下弦月虧一半。金水平分爲否卦。故日月虧盈應精神之衰旺也。言月也。又移此一月氣候。歸一日十二辰之中。子時一陽生。故人腎中有一陽純精之氣。上升而爲復卦。進陽火。午時一陰生。故人心中心中有一陰至神之氣。下降而爲垢卦。進陰符。故曰復垢昭二氣之歸奔也。夫日出爲晝。日入爲夜。聖人運動符火。於一日一夜之內。分擘溫涼寒暑之氣。外合天符。內合榮衛消長一身。抽添運用。溫養子珠。故曰日出沒合榮衛之寒溫也。言日也。子爲六陽之首。故爲朝。進陽火。卯免卦直事。午爲六陰之元。故爲昏。進陰符。用蒙卦直

事。故曰屯蒙作。則動靜在朝在昏也。一日一夜兩卦直事。屯蒙爲六十卦之始。既未爲六十卦之終。終而復始。始而復終。故曰既未慎萬物之始終也。言時也。已上皆魏真人以金丹大道。至簡至易。無可闡揚秘要。故託易象。立意寓言。俾學者觀斯卦象。悟其旨要。苟得金丹玄妙。則乾坤坎離。龍虎魂魄。鉛汞水火之類。皆可亡言矣。言外之託象也。苟得運火真機。則屯蒙既未復垢。否泰坎坤象。皆可無用矣。言內之託象也。此仙翁恐學者口讀。絜同契不曉。真人之深意。惟只泥象執文。而不知指象忘言。故作此篇。以示同志。其仁慈如此。青城丈人歌曰。謝先聖袂訣真筌蹄的。

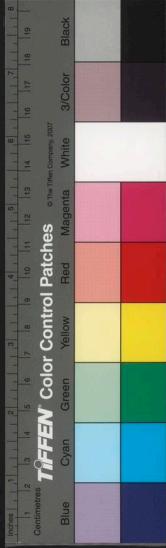


當處都無數句可見其簡易之至非遇真師口訣未
易踰其間奧之萬一也疏曰自虛無止日用而不知
言道也自聖人止造化體用言易也自魏伯陽止寓
言而已言參同契也自修丹至要止元吉言外藥矣
自既得丹餌止無位而尊言內藥也自天一生水止
或升或降言年也自聖人移此一年氣候止衰旺言
月也自又移此止寒溫言日也自子爲陽止終始言
時也自金丹妙玄以下無可言言外之託象也運火
真機以下止無可用言內之託象也復以三十二數
者乾坤之策凡三百六十復以三十二因二百十六
得六千九百一十二是謂三十二陽卦策數又三十

二因一百四十四得四千六百八是謂三十二陰卦
策數合二篇策萬有一千五百二十今以正七月爲
否泰應沐浴其於否泰禮交萬物盈註則又以否泰
卦應春秋二分爲沐浴取用不同悟真之旨自有妙
用故仙翁又於四百字云及其沐浴法卯酉亦虛比
石杏林云沐浴不在卯酉故無名子但取否泰二卦
陰陽兩停之又爲二八春秋月二分或爲正七之月
或爲上下二弦不得其旨爲之感矣

贈白洞劉道人歌

王走金飛兩曜乍始開花發又秋霜徒誇籙壽千來歲也
似雲中一電光一電光何太速百年都是三萬日其間寒



暑互煎熬。不覺童顏暗中失。縱有兒孫滿眼前。却成恩愛
轉牽纏。及乎精竭身枯朽。誰解教君暫駐延。暫駐延既無
計。不免將身歸逝水。但看古往聖賢人。幾箇解留身在世。
空玄子曰。日月如梭。時光似箭。人生七十者稀。寒暑
逼人。兒孫牽情。至於老死。世世皆然。有誰回頭堅心
求道。留形在世。深歎人生難得。至道難聞。
身在世。也有方。祇爲世人沒度量。競向山中尋草木。伏鉛
制汞點丹陽。

世人求道。不知正路。酷愛外爐。尋竒草木。鍊凡鉛汞。
薰點化陽丹。換骨爲寶。仙翁有詩云。休鍊三黃及四
神。若尋衆草更非真。此戒世人不可以外爐見寶爲

心。若丹熟自然金滿屋。何用耗火亡貨則乎。
點丹陽。事迥別。須向坎中求赤血。捉來離位制陰精。配合
調和有時節。時節正。用媒人。金公姪女結親姻。金公偏好
騎白虎。姪女常駕赤龍身。虎來靜坐秋山裏。龍向碧潭奮
身起。兩獸相逢戰一場。波浪奔騰如鼎沸。黃婆丁老助威
靈。撼動乾坤走神鬼。

能使鉛汞伏火。點化赤血。換骨成形。只是貪財之心。
爲妄用之資。不知種德。及以增罪。何益於生死大事。
金丹點化凡骨。變爲純陽之仙。事迥殊別。坎中求赤
血。於白虎之中。而求一八之弦氣。黑鉛取精也。離位
制陰精於青龍之中。而求一八之弦氣。紅鉛取髓也。



坎黑而求赤。離陽而制陰。二物交媾採之有日。取之有時。時節既正。又用黃婆媒合。自然金公騎虎。姪女騎龍。配為夫婦。兩情眷戀。二物交媾。黃婆作媒。金公助威。奪得乾坤。而乾坤為之撼動。欽伏鬼神。而鬼神為之奔走。古歌曰。微微騰倒天地精。攢簇陰陽走神鬼。是也。非世之所謂金石草木之類。右言外藥

須臾戰罷雲雨收。種箇玄珠在泥底。從此根苗漸長成。隨時灌溉抱真精。十月脫胎吞入口。不覺凡身已有靈。

兩獸野戰既畢。立得金丹吞入五內。種此玄珠在於土釜泥底。依火符進退。以真火烹煎。從此金液還丹。根苗日長。月盛。隨時用之。灌溉而滋生。至於十月聖

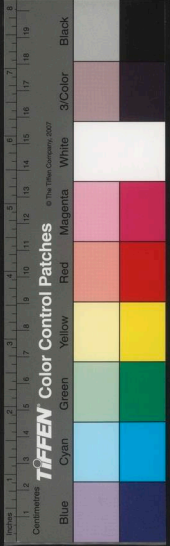
胎圓成。煉形化氣。自有種種靈氣。煉氣化神。自然合

道。右言內藥

此箇事。世間稀。不是等閑人得知。夙世若無仙骨分。容易如何得遇之。得遇之。宜便煉。都緣光景急。如箭要取魚。時須結罾。莫待臨淵空歎羨。聞君知藥已多年。何不收心煉汞鉛。休教燭被風吹滅。六道輪迴莫怨天。

金丹大道。世罕得傳。夙植仙骨。際遇真師。下手速修。猶太遲耳。年不待人。莫教浪死。既已知藥。急宜修煉。鉛汞非世間有質之物。非伏制鉛汞。點丹陽之藥也。此勸人早修。

近來世上人多詐。蓋著布衣稱道者。問他金木是何般。噤

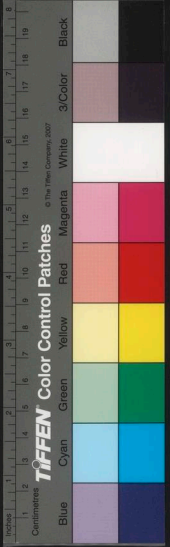


口無言如害啞。却云伏氣與休糧。別有門庭道路長。君不見破迷歌裏說。太乙含真法最良。莫怪言辭多狂劣。只教時人難鑒別。惟君心與我心同。方敢傾懷何君說。

庸俗之徒。以修道爲務。不知金木是何物。徒以服氣。休糧。傍門小術。烏知破迷歌內云。如何却是道。太乙含真氣。五行不順行。虎向水中生。坎離顛倒術。龍從火裏出。其斯之謂歟。或者解此歌。以十月脫胎吞入口。此言聖胎出入變化之神。其言是也。又以一粒靈丹。吞入腹。忝同契云。金砂入五內。以爲後人疑。此便爲外丹。此言未當也。是未得悟真之的傳也。其述悟真旨要。乃云。真鉛是先天之氣。自腎中生。神汞是性中之真。從心中出。氣中之氣。藏真水。性中之真。著真火。何不深究悟真篇序有云。今之學者。取鉛汞爲二氣。分心腎爲坎離。是皆日月失道。鉛汞異爐。欲望結成還丹。不亦遠乎。此悟真篇之所謂。今反以此爲旨要。以是觀之。不得悟真之的傳明矣。若遇真師。方知予言之不妄。非敢斥其非。欲以明道也。

石橋歌

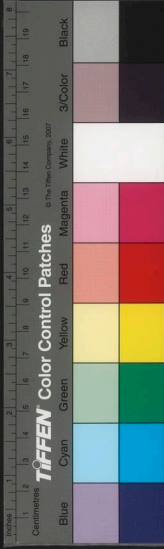
吾家本住石橋北。山鎮水關森古木。橋下澗水徹崑崙。山下有泉香馥郁。吾歸山內實堪誇。徧地均栽不謝花。山北穴中藏猛虎。出窟哮吼生風霞。山南潭底隱蛟龍。騰雲降兩山濛濛。二豨相逢闢一場。玄珠隱伏是禎祥。景堪羨。吾



暗喜。自斟自酌醺醺醉醉。彈一曲無絃琴。琴裏聲聲教仔細。可煞醉後沒人知。昏昏默默恰如癡。仰觀造化工夫妙。日還西出月東歸。天是地。地是天。反覆陰陽合自然。識得五行顛倒處。指日升霞歸洞天。黃金屋。白玉椽。玉女金童日侍前。南宸北斗分明布。森羅萬象現無邊。無晝夜。要綿綿。聚散周天火候全。若問金丹端的處。尋師指破水中鉛。木生火。金生水。水火湏分前後隊。要辨浮沉識主賓。鉛銀砂汞方交會。有剛柔。莫逸意。知足常足歸本位。萬神齊和太平年。恁時國富民歡喜。此箇事。好推理。同道之人知此義。後來一輩學修真。只說存養并行氣。在眼前堪容易。得服之人妙難比。先且去病更延年。用火烹煎變陽體。學道

人去思已。休閒旁門小法制。只知目下哄得人。不覺自身暗憔悴。勸後學。須猛懇。莫待拋家住他地。妙道不離自家身。豈在千山并萬水。莫因循自貪鄙。火急尋師覓玄旨。在生若不學修行。未知來生甚胎裏。既有心。要終始。人生大事惟生死。皇天若負道人心。令我三塗爲下鬼。

空玄子曰。此歌乃是綴贊金丹之妙。破除旁門之非。其曰龍虎鉛銀朱汞。浮沉主賓。是稟陰陽二物之真也。其曰日西月東。天是地。地是天。是喻陰陽之交媾。五行之顛倒也。水中鉛。木生火。金生水。是喻陰陽所產也。玄珠是稟金丹成象也。晝夜抽添。是明十月用功也。存養存氣。是破傍門小術也。其贊羨金丹之功。



道藏集
觀勉修道之語觀辭易知不用贅解

金丹正理大全悟真註疏直指詳說二乘秘要卷一

悟真直指詳說

象川無名子翁葆光述
紫霞山人涵瞻子編輯

夫混沌未顯之前。虛無寂寞。無名可宗。強名曰道。道降而
生一氣。非動非靜。非濁非清。邈不可測。聖人強言謂之混
元真一之氣。一氣既判。化爲陰陽。陰陽者天地也。男女也。
天地網緼。萬物化醇。男女構精。萬物化生。故自有天地以
來。未有一物不因陰陽相交而得其形也。夫欲修煉者。若
以金石草木之象名。萬有不同之器類。以至一身精津氣
血液之屬。而爲丹質者。此皆後生天地滓質之物也。滓質

