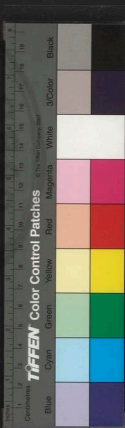


國立中央圖書館

NATIONAL CENTRAL LIBRARY, TAIWAN, R.O.C.





欽定四庫全書提要

洪窺父集二卷宋洪朋撰窺父顯字也南昌人兄弟四人號曰四洪皆黃庭堅之甥其弟羽以元祐中上書入賞籍哥紹聖中登進士靖康初官諫議大夫炎元祐末登進士南渡後官秘書少監繼朋而舉進士不第年僅三十八而卒然其人其詩則最為當代所推重豫章續志載黃庭堅之言曰窺父筆力扛鼎他日不思無文章垂世及其沒也同郡黃君蒼哀其詩百篇為集庭堅在宜州見其本又輯為編編可傳呂本中作江西宗派圖所列凡二十五人首陳師道次



潘大臨次謝逸次即及朋輩做詩話又蘇推其寓韻
軒詩王直方詩話亦稱其一朝庾炳角萬里騎鶴背
句劉克莊後村詩話復稱其遊梅仙觀詩能以直節
期乃弟且稱逸父警句往往為前人所未道惜不多
見云云則朋輩終于布衣其名在宋代且居三洪上
矣陳振孫書錄解題數有朋集一卷父無傳本故屬
鴉作宋詩紀事僅從宋文鑑聲畫集諸書推得遺詩
數篇即江湖小集所載亦未為完備今採摭永樂大
典分體排比履為上下二卷避王直方劉克莊所稱
諸名句今悉不見全篇未免尚有佚脫然核黃氏所

編僅一百首今乃得一百七十八首陳氏所載僅一
卷今乃益為二卷疑永樂大典所據之本別經後人
綴輯續有所增約畧大凡其所闕諒亦無幾矣



洪處父集卷上

送李元中

宋 洪朋 撰

夙聞龍眠山綠蘿隱清嘯中有三李君若人年穉妙心
賞悵若遺風期可同調如何古豫章邂逅共一笑佛海
穿溟濤理窟倒與交若輓對潯江牀踏視雲場眼明青
蔥樹合在紅塵表迫隨杖履遊浩蕩城郭眺觀乎大寧
作願復近道要京廡賞殊兼行子動歸棹願君崇明德
慰我託末照

送謝無逸還臨川

EDUCATION NATIONAL CENTRAL LIBRARY, TAIWAN, R.O.C.



TIFFEN Color Control Patches



洪處父集卷上

送李元中

宋 洪朋 撰



夙聞龍眠山綠蘿隱清嘯中有三李君若人年穉妙心
賞悵若遺風期可同調如何古豫章邂逅共一笑佛海
穿冥濤理窟倒與交若輓對潯江牀踏視雲場眼明青
蔥樹合在紅塵表迫隨杖履遊浩蕩城郭眺觀乎大寧
作願復近道要涼處賞殊兼行子動歸棹願君崇明德
慰我託末照

送謝無逸還臨川



東山謝安石事業賦風斗住人臨川秀自言乃其後昔
我求知子籍甚大江右邇來識君面風流故自有早歲
翰墨場揮灑不停手河發崑崙峯師風怒土囊口春來入
詩壘窻杜進戶瞻筆力扶雷震句法卻瓊玖起予虞帝
韶和女秦人任少年厲鋒氣鄙夫老成颯人才古所難
吾子定不朽清和四月夏銷黯一樽酒悠悠西峯雲關
關南浦柳平生六藝耕勿遺生機芳鼓世黃花秋慰此
長回首

送潘四十五

風塵華髮澗烟岬柳枝弱惜許雨春事潘郎行色作維

南有寒嶺底處端州郭客子何當歸莫待蕉花落

陪籍同人饒潘氏兄弟賦鳳皇鳴矣于彼高岡
為韻得皇字

維南斗日月川欲上景光何人赤辟下種此雙菰枵故
知汝南士蚤經許子將識君涉登聞想見頰而長僧夏
膝叔國胡牀對清揚殿外齊鸚鵡宵次明永霜佛界獅
子尾妙處亦難忘江西沙波瀾索去有底忙挽衣不得
留晨風動餘皇頰投膠在漆今為參與商能事鏡中像
此道何足賦古來歸根地相期未渠央

游南汰寺

南汰舟楫遠北城汗陌長蓮界割然開吟木蔭寬涼暎
投上方宿鳩蝠遠屋翠天風激遠林秋氣生寒螢喚起
田歌夢佛寺宣道場像設儼古殿四角金琅璫風闌阿
羅漢光怪發清揚有相乃虛妄此妙不易量勝藥令弟
俱若鑑對胡牀商畧終宇宙已矣言可忘

賦雙劍峯

梅公小竇內度越幽人占何年孤山下得此雙石劍
鉤魚鴈妥板地勢匪漸扣藏不忍覓往往發光燄丈人
夙好奇領畧無一欠晚得此嶠嶼顏盼未云厭此公活
國胄正直天所鑿高堂柱斯國令人動深念

雪霏陪諸公登滕王閣分韻得湖字

醉乘富與歸餘興涉曾關其前俯長江其下壓城郭入
眼迷輝映積雪未消鏢棧象斑滌山川一帳廓璞田
認洲渚巖樹花叢萼明明飛丹霞往往翔鶴俯仰一
神界今收胡不樂滕王已塵埃大屋舊丹樓人生何自
苦放遊行已昨吾聞水西峯中有洞宮脚洪崖升天去
仙聖時開作伊予千載裔未缺八瓊藥孰能相與游更
議入虛霄

游天宮寺上方瑜道人出漫題

攝衣禪界寺高步上方外乾坤更空闊川嶽謝埃堦行

人杖屨底地與烟霞會道人游四衢行止各無碍竹日
弄清影松風聽寒竊心將萬化冥始覺斯游最

天宮寺

昨日頭冷卦何曾趙門限徐僕違行李邀我伊蒲餅天
宮布金地長者何代建紫門實咫尺佛事亦儼煥道人
呈家風秋蔬更香飯玉屢對胡牀涼颯颯河漢晚來上
方上千里入峽觀平生蓬蒿底所適魚鳥願佳人贈我
詩翻若錦繡段聖哲期莫年撫事一長嘆

晚同師川駒父玉父游大梵院小軒

山氣夕蒼蒹葭川光暮澄凝松軒俯川澗拄杖相與登晚

歷此閒曠秉羽居高明擊磬飛鸞上揮斥蛇虺橫令弟
各其妙舌本淮南傾朋也老無能前身雲水僧蕭蕭綠
披竹涼颯為我興飢熱快一濯何必踏層冰

陪師川納涼大寧寺用綠字

六月雖長夏炎熱不可觸車馬銜經過卧病適所欲歎
作城北游佛界映空谷方塘荷氣清層軒竹陰綠徐侯
辦食事意豁忘齋求鳴咽高寒涼颯颯煩促坐隱者
誰子蕭颯下暮局勝負吾不知靜嘯蔭喬木徒倚失日
日車旋歸想雨足可令夜氣清更使年飯熟
杖策城上頭初日破冥晦頗知春意還早覺寒事退風

前歲西岑烟處認東涯人如放鷹噴鼻似覆杯
茶鷓鴣掠水汪蕭鼓雜天籟便當款請淺底事返
蘭闈

陪諸公步城社分韻得亦字

去月霜雪交尺尺澗如練今朝雲霧散春風恍如昔
九衢隄眼新百草隨意出俯仰亮有觀
嶺辰底空擲陶翁何許教登輿在北郭
淨界集雨盤層閣倚百尺風日已
可人江山亦德邑四睇感終古
五字辨印席想見巖磧地鮮
賊生而亦見良將不相符登
山三歎息

寄題蔡州魯公祠堂

魯公巖壑姿勁氣不可及歲寒萬物盡松柏當霜立
由

來邪正開厥勢不相入公常肅代後窺斥復相襲嗚呼
蔡州項義激壯士泣周曾許不淺希烈竟見執從古皆
有歿忠烈太山岌使君樹遺跡丹青輝呼吸壯公臨大
節生氣何當挹高詠兩賢篇臨風踟躕於邑

寄題陽居士高節軒

中條陽元宗高義照千古蟬嫣不無人聞風吾已許平
生知味處著澗送寒暑欵樹印此心柯葉散風雨岑夜
入天籟韻作太上語一切得入律真成處香樹賢者早
求仁行李偏八字歸來林邱下歲寒色如故

寄題剡山人戰場軒

桃源一體儒意氣，誓何壯剛跡。紅塵中築亭，白雲上溪
聲。曉逸警山色，闕殊狀諒。是永幽棲，豈伊暫清曠。若人
有靈氣，戰勝神吏王。乃知先聖裔，風流標素尚。嗟予晚
聞道，茲事夙所向。得與雲月交，理揮會一訪。

和元樂教授南軒

南紀瘴癘劇，風土異中州。炎涼倏忽變，仲夏蚊如秋。文
人東海來，稅駕此遲留。氣候感若此，何用寫我憂。津水
多時殿，南軒景物幽。方塘綠萍亂，佳樹蟬聲稠。曲菰梧
蔭美，玩此日月流。沉疴至，聊共傾。此外亦焉求，丈夫功名
志。天機不我謀，願言快心意。身世真悠悠。

寄題攬結亭

壯子數相見，求我攬結詩。攬結在何處，云在彭蠡涓。彭
蠡昔所蘆，今猶夢見之一星。水中中央，眾流浩渺，瀾雨濕
下，日夜五走上雲霓。佛事儼如壁，往往幽人期。君今據
其下，故亭覽翠微。水聲枕簟俱，山容杖屨隨。勝事君所
獨，世人那得知。為我謝五老，客子行亦歸。

宦清關分韻得洪字

贈靈運天機四序如轉蓬，行行早求道。咄咄說禿公，南
紀卧徐禪。丹沙迢葛洪，婆娑一字宙。萬物闕離雄，得與
頗賦詩。詩成亦何工，愛然張公子。玉山映寒蕙，軟語啟

皓齒擲塵生清風，讀仙為酒事孤壺。清若空相見一笑，
祭聖處此樂同。散樹細履，傾別墅幽。逕過微漪，媚清池
輕颺泛寒蕙。修然物外賞，未覺人間窮。何有於我哉。詩
館李孟中

王父賦管穀軒韻得穀字

令弟巖壑姿，問道因南翔。歸來飯蝸牛，真成倦遊曲。
朕拊桐影日夜凋，度樂誰何。菰根本虛久，擗驚鶯靜言。
人間世變化如風，雲笑語尊俎同。義理要商確，時不與
人游。安燕正當學

遇師川偶作

伊昔素涉居，只今餘解宅。少作與渠雙，老氣想君雙。欲
理亦何有，訂之在今昔。吾廬城北頭，旋復實咫尺。故思
論五字，聊復訪三益。高尋風雅源，洞入屈宋域。波瀾到
蕪李，光焰及元白。自來磊落人，間見資博極。

題水陸院鍾樓閣

短短一樓擱，慈背聊可悅。如何後歲寒，生氣未衰歇。脫
身斤斧中，甘心形影拙。况歎風雨妻，拄策日已歇。

堂下芍藥花，盛開而蕪穢。不治太夫人，課奴艾
蕪草。莽飾以丹，披煥然一新感。而成詠。

江楓飄已盡，庭樹但蒼翠。如何欬到眼，餘容殿春事。裝

惟太夫人指揮燕鶯吐嗟丹檻開芳蕤生意氣矧乃
疊石根端有塵外政何必厭人萱願言樹之背時昔雜
荆杞只今服堦庀吾人剪拂功是事亦不知物理庶可
推倚杖一歎歎

師川賦梅花

梅花霜月繁梅蕊終冬破正色儼當窗低枝斜應塵分
貯霜雪侵不受脂粉染莫道朔風吹飄零成玉墜

春風

春風吹桃李欹然滿中園羣動不遑息蝴蝶紛飛翻歌
亦感茲時步餐遠林間容華少時此事豈不好持久良

獨難置酒休其下聊復餐餘歡君看桃李成蹊亦無
言

春曉

春曉天上來吹我中庭樹爭先兩株桃照日結紅露枝
枝送映蔚葉葉相誇詡光彩奪日精香氣襲行路風雨
不我謀零落縱橫去西家婉婉妾見之切情慮寔倍安
所營年芳空擲度意內人莫知淡下成紅雨

立秋日諸公過敝廬賦詩

埃鬱一炎方何處不庠溫北窗但掃地所向若維繫反
瀟澍雨過信是高秋立便有好事侶俱來員郭集中庭

樹陰滿禪氣清且急胡牀各蕭散頗覺涼氣入道喪千
載餘世路日險澀朋知得若人風流有所及西山一牛
鳴時故先聖徽興末浩蕩游胡為若羈羈

漱茗

黔雷運天機四氣莽回互始玩春藪陽微見微云暮孰
知老境侵轉覺風尚誤吾園巖峯壙上有不死樹安得
攀其條奇齡儼能度

清夜

萬籟還無聲燈光耿清夜跣趺據純牀夢向蝴蝶化綠
氣亦何有本心淨無塵蚤夜去求道八荒因問津歸來

謝行李家妙不違身誰與商畧此玉麈挂蟻芥

夢中所見

秋風揮羽翰棲觀天上行朝霞帶空洞海日注蹠梳一
一琪樹遶祭祭芝草禁中有一道士靜端無俗情願我
有靈氣授我以長生吐嗟一世問擾擾何所營

紹聖三年秋七月乙未夜夢游一勝處非平生

所經行見一道士祀余坐飲以醇酒酒酣道舊
故恍然不知所以因而賦詩既覺漫不復記憶
戲作五言以補之

鷄鳴深林裏犬吠幽徑中不知誰子宅乃是仙人宮竹

柏蔭清淺樓觀上虛空
芝草隱翳鬱樹翠青蔥
升堂見仙伯
歡然燕笑同
侍立十餘輩
玉女桃李容
告我存三一
使我壽無窮
吁嗟人間世
局促何所造
願言歸白水
更議登閼風

答友

一昨城北盡得興
起我病梅積雪林
楓江認烟艇
深行憶鳴昔
冥搜吝俄頃
西颺列仙家
東蹠老樵徑
不聞還覺聲
但見行厲影
耳聾助我篇
思與雲路永

述古

靈緣仆柱梁
蟲走牛羊
風過河水損
鳥樂木葉傷
禍

福有朕兆
物理乃其常
聖人睹未然
休氣未渠央
後代監不遠
其在漢與唐

六龍安可頓
四節一何速
秋氣下霜露
春事著草木
天道有迭代
世故足翻覆
塞翁喪良馬
宋氓得白蠟
由來非今朝
未必不為福

本秀風必摧
岸推流必湍
人生裨海內
出處甚獨難
尼父稱大聖
車轍不得安
落落抱正直
鼎鼎見疑患
顏前苟無視
身後亦不刊

送潘端州出鎮以風甚渡江中流而不濟有作
戒使事晨往肅船遲江浙屯雲蔽寒峯衝颶卷秋浦波

驚飛掃姑景短執引阻垂堂戒冀者矧乃將恐耀長年
告我運風力方新飛悅鼓枹車報猶認鸞殿感波贊
乘翻通烟迷處所江水日夜流何由賞心懸

寒泉

山下出寒泉千載神所秘故老空傳名四面但蒸穢觀
音故見夢吐嗟辦亭砌道人項杖錫示現祖師意汲引
貫四時香美可一切遂今雲水僧悉飲群脫味猶夫方
中來酌被盪塵滓焉詩長松振北風助奇思

和荅陳明信兼簡王立之

我如東南雲風吹西北度時不與人謀飄轉無定處如

何如塵中款此君子遇高標焉戾天能事約隱露暮諒
中酒前了不與物定吾嘗期若人習火貯風露向來賞
我詩但坐日云暮識君已恨晚見君又不屢今展眼忽
開盼我河梁句正聲久不嗣斯文諧相護吹噓君遊矣
豈不愛我故城南遊少孫教語可與晤閉門謝俗子著
書無窘步小園花氣深客醉不得去尋盟出無與風沙
莽回互

題章江院

扶藜下城頭步履踏輝煌徑營營善實殿高突兀層
輝注中塘凝塵瀟文宣楷哉古道場回首思蕭瑟

即事

今日鬱不樂念此歲云似劍吟綠竹音令我憂思舒壺
鷓鴣未空斟酌相與娛始玩百草花今復萬木枯且為
一笑地千古共郵墟

登瀛閣

楚東之國籠為大程氏之子吾所愛讀書尚友有能事
風骨一見即傾蓋平生誅茅草蕭爽十頃青銅就空曠
宋堯碧瓦俯清流菱葦荷花映蕊漾春風一吹百花妍
載酒處處閑儲笠千株竹柏上參天白石蕭蕭坐夏寒
客來枕簟曲肱賦文人頗有前賢風讀書萬卷掃架同

芝蘭玉樹階庭內道山延閣顧盼中薄寒中人木葉下
久客將歸隸高馬送君南浦淡塵把酒岐執手求我歌
老矣奈此登瀛句嗚呼何時履聲上君閣尚能為公賦
凌樂

北寺小劇戲作呈廣心諸公

帝青一色女牆頭况復龍山影裏游草閣柴扉依佛界
白沙翠竹使人愁可惜可憐空柳度羅襪波渺何處
會須挑葉倚春風却却扁舟入烟霧

七峯閣作呈廣心從老

七峯層疊到人境寶閣推空春晝靜朱甍碧瓦勢欲飛

曼樹瑤林爛相映，滴儂野此佳。興發人物山川兩清絕。
維摩方丈夜間寒，老人宴坐無言說。

又示海會老子

七峯玉立相排蕩，寶閣暈飛雲。雨上雲餘瓊壑映寒玉。
雨霏參差入晴空，閣中禪老更盤立。下視羣山丈人行，
蛟龍頭角碧潭寒。江南赤地空惆悵。

同鴻父游南寺

薄寒中人暉景晚，江頭蘭若同游衍。蛛絲垂戶儂設深，
屨氣成樓鐘韻走。機發於踵寶藏俱神駒，豈持勝事殊。
更向僧房捉麈尾，令人歎意騎君湖。

同諸人西寺避暑

蓮廊四注塔中起，五月殿陰作商氣。竹簾午枕耐睡度，
寶鐸天風吹佛事。小冠菴腹透檀藥，坐隱應迷日下山。
騎馬歸來逐執熱，蛟雷叱咤滿人關。

同徐師川登秋屏閣觀雪

積雪未虧日，暹沒雲去。黠慘恣不釋，徐師攜我上。樞軒
眼界物物有，正色萬林瓊。樹為誰妍，千幽瑤草底空擲。
可憐雨打或飄零，不分風吹玉。攢積向來已，撥宜城醅。
末至何妨杜陵客，鄴天中聖殊未醒。向人江山恍如昔，
臺邊好在龍沙黃。臺前傲決鸞同碧，只今雪思未渠央。

準提作花大如席

奉陪李安上主簿游扶屏閣

春風怒然滿天地，藍輿便作城北行。
招提古臺極灑落，况遇萬物皆欣榮。
梅花萬點真可惜，柳條弄色如含情。
初筵便飽李侯德，揮犀河漢倒空碧。
連山向晚更嫵媚，落日澄江青黛色。
掃娥冰鏡挂天關，共照清持情屢極。
諸公推轂鍾王間，醉墨淋漓滿湖僧。
雖歸歟不知所如往，但覺清風生兩腋。

南渡鄱大舟中作

谷鹿洲前秋風起，綠波亭下小舟裏。
鄒子揖我獅子尾，

談天舌本傾我耳。
散髮船蓬玩秋水，茗盞盪盪無涯滓。
牛羊下山催客子，挂席明朝即千里。

幽尋 鄱川今余賦之

華黉喚起曲肱夢，竹韻幽尋小雨乾。
風吹龍沙江流斷，日下烏塔松陰寒。
冰雪照人徐孺子，手捉玉麈對西山。
安得洪崖八瓊藥，令我飛出六合間。

寄題胡公祠堂

胡公祠堂舊聞處，魯公嶺下草樹深。
堂後壽宮闕日月，堂前荒草擗古今。
收拾習中書萬卷，避近眠底榻十尋。
我思古人不可見，于公可見古人心。



樊上丈人歌

廣文諸生如亂麻十有八九或起家幅巾藜杖最困者
樊上丈人鬚鬢華丈人聞道義皇上屈原莊周丈人行
聲名籍甚徒為耳四海八荒莽莽官局者布帆下赤辟
揚瀾左翼隨所歷顛風狂雨向昏黑怒濤掀天奇兀碑
鏡蛟駭獸紛騰突一輩無處所數口僅生活行路難如
此一為我說區山野老坎壞人讀書空山三十春下
澤歎彼何遠逖丈夫窮達付造物委瓊醴誤不足論與
味畧相似邂逅即情親江頭一樽酒執手鼻酸辛秋風
吹君瑩珠玉發鬲伸紙三過讀惜哉意氣奈何別促丈人

孝何當來得意江山醉金屋富貴吟吟亦悠悠君不見
博陵馬園新豐客特無貞觀老死無入識

讀其天章詩集歌

陳章文人天章公夙昔待詔紫珠宮讀來黃陂射秋水
歸來白社今春風脫窻許我數相見高文似我開生面
故知沈謝少未工不覺曾劉名獨擅大人意氣蕩蕩寬
細故蕪芥不足疑只令陛下調玉燭異時事紫他人稀

蓬萊仙人

吾聞三山在海底貝闕珠宮照天地誰其尸之玉鍊顏
耕耘五德長不死我欲登登不得遙隔以弱水三萬里

向來名字落人間，得道蓬萊第一仙。吐鳳雛龍乃餘事，驚蛇走兔不難憑。憑徐福通消息，寶嶺儻與春風還。

相從歌呈次元子真師川

鬱：窈窕城北方，祇園神界遙。相望春暉淡，蕩詩思長。愁絲抱春百尺強，薰人著處風花香。亦有相從天上郎，森然玉樹臨青陽。蕙蕪乃倚蒼蒼，且置是事教僧床。劍訣一空故難忘，却來倚杖比天王。聖間詩第五，字章句法端在人。刺亡人生遇，值不合常反路。日入下牛羊，願君速騎來渠央。

餞作公子歌送宣明府

人間天上張公子，字邑彈琴孰靠李。門前五柳卧拈楊，乃無金牛有如此。三年墨綬何必遲，萬里青雲從此始。壁陰多暇清畫同，生塵羅襪醉春風。東飛伯勞西飛燕，南飛烏鵲北飛鴻。紅鞍倚檝君青聽，但願主人黑頭公。

醉中作桐鄉歌別王明府

故城疊嶽臨高臺，古木到天猿叫哀。桐鄉官寺山水東，泉聲常送驪而來。吾祖政成朱邑後，文彩風流今未朽。玉郎遊及無金牛，藉甚能名傳衆口。弦歌之聲得故人，車殆馬煩開芳樽。明朝更指鬲斗去，相思目斷江湖春。

小麥青青歌



小麥青青大麥枯
新婦城邊守茅簷
不妨執爨餉婦姑
庭觀鉅艾相喧呼
黃雲好在玄雲起
而如車輪未染已
繡衣使者問春秋
今年春秋又如此

潘氏園引

君不見豫章城南門中有潘氏之名園
臺基迤邐是孺子
舊地勢直與東湖連
百常之觀上造天
曲瓊西酒珠箔
聽春拍綠波南浦
外朝隣爽氣西山
顛方塘曲徑洞天
遠萬草千花未曾見
春風向暖一披揚
薄人花氣江城
編潘郎吟詩春風裏
拄杖穿花還復倚
大名今代龐德
公采葉鹿門終不起
潘郎事親愛客同平生
百味樽不

空我來休駕嘯竹風
主人閉門語雍容
掉頭長歌子潘
子願言三徑相終始
或云大夫不如此
何恐亦復不免
耳

荅李廣心見贈

亂山四面何蜿蜒
下有黃雲二頃田
朝來真氣入吟思
外家吾輩才賢十年不見令人瘦
一日相逢開口笑
已呼小吏辦酒樽
更遣官奴歌水調
燒鐙歡語為情親
竹葉榴花俱可人
客無康歸此道意
一曲驪駒何足云
銀鈎玉唾繁劍理
筆端遠遜有能事
鼎來富貴更妙年
枳棘栖鸞聊復爾

和合師川

假道群舒渡江水解衣繫磚柳復爾三月已破未云邁
歐為故人今在此故人佳句數能來招我清博想未開
病夫潦到非多才如泥之酒胡為哉

奉和郭子駿見寄

西山南浦得相望中有萬里之長江
藍輿何許訪有道江亭垂柳復垂楊
道家語天吃高閣井冽寒泉亦不惡
胡攜茶壘滌雪我為我託乘上寒廓
晚吟蕭寺攬層軒龍蛇參天清畫寒
炎官火熾吁可畏清風比簾不知還
歸來惠我嗅珠玉明窗紫几頤三復
小人塵埃故無奇

拜命一辱聊報之

和駒父大雨雹

經聖二年端月尾南州雨雹如厲子
今朝霹靂清冷裏雖然而下勢未已
狡獪變化何壯哉嗅珠玉天際來
銷毀金石不足道稍殺林莽今可哀
聖人在上調玉燭縱有此物寧為災
避迨豐年亦如此長老相傳又堪記
吾今一飽良不易摩挲楊腹聊自慰

春雨啟趙立之

花枝欲動濡須塢無賴春風吹小雨
如隨蝴蝶夢中翻然向乘陽堤上度
聞道君家理應香溱紫艷占年芳

何當麗日灑花氣，亂揮佳人翡翠梁。

獻汪汲

汪童輻小膽，良大積書氣。欲吞滿湖銀，鉤玉唾不作。雞
已向竿端，風雨快曾過。重湖凌欲鳴，遲來南浦羽。猶欲
坐，意欲語。語成寒，秋陰整。收聲虛萬籟，可憐脫身瘴癘餘。
稿項黃，一何憊。石肥山中足，係草誰能折。求已君疥。

燕于孟贈李清曼乞予詩試墨作七言謝之

黔川諸李，今寂寞。潞州殘圭大，不惡燕侯固窮亦好事。
探囊持贈，意不薄。眼明見此陳家元，徑呼毛穎作七言。
故知身外俱長物，子墨客卿聊忘年。

歲莫

歲云莫矣，百草枯。楚天欲雪，雲橫欄後。山入夜，風轉急。
薄寒中人，燈更孤。寂寞三更，勤文字。銷沈萬籟，一如秋。
白髮潛生，忽不覺。自笑愚夫如許，愚。

記夢

嗚呼之夢，非想因緣。欲游遠出，無垠旁。日挾月，超崑崙。
虛無上下，列宿分絳。氣鬱雷元都，門萬室。呵護靜不喧。
中有藥珠玉，宸君再拜問。道受七言，故知要妙不可煩。
離宮闈道多，往還眾。直差池，玉鍊顏。雲衣霞裙，絳靈幡。
願我如舊笑，軒軒問我不歸何由緣。

得汝州書

萬竇怒號天顛作燈照無眠夜寂寔發函伸紙數行空
永懷渭陽涕橫落書來萬里馬胡蠻人在四禪怖魔關
爲枝灘頭擱楫深千峯劍嶺上寒廚松根更有道人俱
想見麗眉無住苦未慮老懶廢書耽許我新詩大不惡
何日金鷄放放理拭淚論文恍如昨

感興

十頃瓊瑤下赤日且日颺臺排雲出金宮銀闕遠杳冥
瓊樹瑤林近蒙蒙右拍洪崖左浮丘况復綺疏可淹留
未能作意駕僊轡會須得與沈虛舟

杜十歸白海墘別業說夜行一段事今予與徐
十長短調書之

建寧探界清如掃杜陵獨夜荒村繞刺楮寂寂走前溪
素沙白水相蕩照只今欲渡呼漁舸但聞暮鶯野狐嘍
野狐嗚呼不足道行路難行村席驅避迓舟橫却無識
向來藜杖撐白月可羨淵魚兩兩游隨意溪毛短短出
嗚呼此時勝事故不惡杜陵歸來爲予說

寫蜀亭

紫極宮下春江橫紫極宮中百尺亭水入方洲界玉局
雲映連山羅翠屏小槽四聲餘翰墨主人一粒盡仙靈

文蕭彩鸞不復返至今神界花冥冥

李夫人偃竹歌

袖中款款忽生絳竹眼底鮮豔起寒綠把筆誰能寫此真
僅寒一枝生氣足於時畫石尺盈口氣口又夫人故有
林下風歲寒落落此君同映窗得意偶揮灑寫出骨管
谷粟千秋之野龍覆米風雨吹倒屋但恐踴躍變化入
水渺無蹤

洪龜父集卷上

洪龜父集卷下

宋 洪朋 撰

大母生日

九日明朝是初筵此地張杯添竹葉酒餅貯桂枝香晚
吹階陰靜高雲戶牖涼綠衣稱壽處歡樂未渠央

示鴻父

隱几巖邊畫鉤簾夜未分非風虛地簾南斗墜天文起
破傾春釀心清注夕薰更倚小陸在無故莫離羣

和荅駒父見寄二首

良說詎今見開函一解顏平安問五梅意氣列三山種



文蕭彩鸞不復返至今神界花冥冥

李夫人偃竹歌

袖中款款忽生絳竹眼底鮮豔起寒綠把筆誰能寫此真
僅寒一枝生氣足於時畫石尺盈口氣口又夫人故有
林下風歲寒落落此君同映窗得意偶揮灑寫出骨管
谷粟千秋之野龍覆米風雨吹倒屋但恐踴躍變化入
水渺無蹤

洪龜父集卷上

洪龜父集卷下

宋 洪朋 撰

大母生日

九日明朝是初筵此地張杯添竹葉酒餅貯桂枝香晚
吹階除靜高雲戶牖涼綠衣稱壽處歡樂未渠央

示鴻父

隱几巖邊畫鉤簾夜未分非風虛地簾南斗墜天文起
破傾春釀心清注夕薰更倚小陸在無故莫離羣

和荅駒父見寄二首

良說詎今見開函一解顏平安問五梅意氣列三山種

秋不妨醉鳴琴定復開歲寒價客春春買釣舟還
校官盤殿綠酒卷小經過蘆花瘦松菊疏村上落蘿江
山入眼界日月自頭陀思憶陶彭澤新詩不廢哦

夜簡谷師川

不覺日遲至方驚歲已殘吾徒知寂寞尺素問平安
頗時復如此詩成誰可觀尋常避胡越祇覺怕風寒

題大梵院小軒

小軒含法界萬物眼中齊江擁龍沙起天籠鶴窟低
偏人益少林迴鳥能啼敗葉隨風盡登臨思却迷

次韻元樂登南樓

詩百騎馬去城觀對清氣勝地依依在真人往往聞天
高梅猶見水落蓼洲分知有持鉏者只今麋鹿羣

宿范氏水閣

枕水餐蔬控雲扉夜不扁聽聲連地籟林影亂天星入
靜魚相躍秋高露欲零何妨呼我友來月與楊柳

報國寺藏經院小閣同師川駒父作二首

吾廬通古寺寶藏此禪房薜荔封寒井相樂度短牆蟬
聲秋寂寂山氣夜蒼蒼却怪沙邊鴈歸晚有底忙
徒倚只阿闌周遭見此邦暮鴉翻古木候鴈造秋江風
日雙蓬翳乾坤一瑣窗真成近僧住若箇寸心降

上巳南池作

塢中元已日小雨泥芳菲後櫻歲時共招尋吾土非竹
光遠野徑花氣襲人衣賴有盈川過還岡池上歸

立秋日諸公過敝廬用秋字

是月季來夏今展立素秋風生庭柏淨雨過井梧幽南
想高鴻度西看大火流數能文字集如許歲時過

大梵寺前對月

仙桂月圍圓天提獨夜寒星稀雲更斂露下覺衣單
信天宮迴誰言世界寬三生舊迹行一見一盤桓

八月十六日夜對月

中秋雲物慘既望月華鮮欲照三千界應動八萬仙種
榆稀近應飛鏡價高愁多病妨格約清愁似去年

次韻徐使君觀刈禾宴集二首

開道秋成好家家足釜鍾玉山禾已刈石臼粟運春開
俗寧同樂行厨得屢供使君樓百尺未許對元龍
豐年觀五馬樂飲耐千鍾稻到黃雲盡梁添白露春黍
臺不但捧玉饗有餘供堪笑他方早紛紛拜土龍

早發新吳

行路柝枝弱池塘草色齊石蘿人共遠洲並意無速宿
霧籠城郭春起入鼓聲黃鸝花葉底何事向人啼

行旆

塵再愁夢斷，寂寞夜將闌。樹巽高風，亂宵餘白月寒。歲
華違向晚，世事只長嘆。千古功名，外致身良獨難。

送諱生

諱子家何處，傳聞在海東。得朋方款款，取別太匆匆。曉
纜廣城雨，春帆料峭風。明年曲江上，應許故人同。

卧疾

卧處滕王閣，扶藜漢將城。九秋天共老，獨夜月長明。道
興詩運賦，禁惹酒細傾。如聞斗上柄，未見晏眠兵。

漫游二首

綠甍荒蹊密，枝撐古屋橫。雲飛賓雁急，水泛浴龜輕。地
迴無人跡，山空伐木聲。龐公禪窟內，拄杖日閒行。杜氏
欲界浩無窮，天王部落雄。誰知日景地，即是水精宮。鳥
塔秋聲裏，鸞同曉照中。先賢多妙句，欄榻入西風。北天

挽杜議郎二首

家世唐公子，風流漢議郎。左輔空老大，南紀竟淒涼。嗚
昔數相見，音容耿未忘。如何歿寔少，浩歎使神傷。
臨籍鄉評薦，循良士論供。中年推白玉，改歲墮明珠。夜
雨荒村寺，秋風過路隅。諸郎皆有道，誰復奠生芻。

挽范夫人

淮海今名存夫人德行專持經佛事重教子義方致啟
斷北堂夢難相西土魂定知餘慶在可但大于門

挽仁和居胡夫人二首

共推南郡族來配謫仙家錫土摩天寵翻經雨拂花光
華他日喜宇落暮年嗟餘慶知難况庭蘭已茁芽
王父依諸舅夫人實外家往時拜顏色仰德重咨嗟世
事如流水仙遊只暮霞可堪衰婦涕風雨白揚斜

偶詠

汴水日夜去我心亦東流如何向炎熱尚復此淹留京
塵空樓接吾道本悠悠賴得西江舸今年下鄂州

偶成

擺落紅塵想迤隨汗漫游乾坤青瑣聞雲霧曲瓊鈎月
照酒樽夜風生詩句秋神仙有汲引隨意上崑丘

獨步懷元中

淨盡西山日深行城北村琅瑤鳴佛屋薜荔上僧垣時
雨懸村腹夕風清病魂所思渺江水誰與共忘言

景德寺齋罷游吳氏園

頓辟疆園北郭邊伊蒲放箸得盤桓老松枝地三千尺
脩竹參天一萬竿官寺餘基秋草亂書堂新構暮雲寒
面唐臺榭無人識依舊江聲走思難

奉同師川遊大梵院小軒即事

底處扶藜恣意行，僧家欄楯上巽巽。市聲不廢西山白，
春色先從南浦青。晚覺惠風生草徑，坐看近日上紫局。
明朝眼界即漸好，更向韋公湖上亭。

晚登大梵院小閣

倚空欄楯一禪關，衲子幽人得往還。想徑盤紆秋草裏，
僧堂結搆野雲間。舊穿虎落，嫺娟淨晚泊蘆沙，靜艇閑。
如許澄江寫天鑑，明朝未與上西山。

次韻程正輔春日催諸公行樂之什

弭節江城何許時，蘭芽桃李正芳菲。孰知南紀物華好，

誰謂平生心賞違。帝子閣前春盡盡，微君湖上日暉暉。
諸君行樂但取醉，車殆馬煩何必歸。

桃李無言摘未稀，可憐都卻復菲菲。湖邊況是人皆去，
花底由來我不違。蓋追隨春已晚，題詩準擬日爭輝。
古人秉燭豈不偉，莫待芳年寂寞歸。

晚登秋屏閣作示杜氏兄弟

病夫渴射暫時停，漫向秋屏閣上行。白日忽隨飛鳥去，
青山漸處落霞明。林間唱樹寒蟬急，江上悠悠煙艇橫。
富貴功名付公等，嗟予老矣習平生。

夢登滕王閣作

朱簾翠幕無處所，料撒凝塵戶。麟閣萬里煙雲，渾在眼。
九秋風露，獨登臺面。江波浪連天去，北斗星辰抱棟，
獨佩一瓢供勝事。恨無陶謝與俱來。

上巳日南池作

翠珠宮殿擁羣仙，小橋釣簾入。暝煙在藻流魚，還潑刺。
采蘋游女，亦嬋娟花明柳暗，一溪水日薄雲濃。三月天。
故憶戎州在何處，停杯放箸一潸然。

九日同駒父作

已約龍沙看江浪，更從窰塔上。晴空蕭蕭雨，墮蕊潑阻。
靡靡秋殘，吾道窮不見。江州竹葉酒空餘。彭澤菊花叢。

去年此日尤蕭瑟，兩地相思斷日中。

夜雨

歲云秋矣，轉炎熱。怪底白日雲飛，回疾雷過耳，不及掩。
澗面翻盆，何自來對面。銜缸脚屏，笑閨心。菜裏且停杯。
更憐天上佳期，近願覺人間今節。

夜半對雪作

積雪未消，驚白夜。欸思小艇釣雲沙，排摺故作纖纖筍。
著樹還開，萬花最覺。素娥相映，發不應青。女妬容華。
夢如馬尾年年，在桴腹鳴雷莫怨嗟。

喜雪

已轉春風百鳥聲
新飛雪滿江城
漫天乾雨紛紛鬧
到地空花片片明
白玉九衢驚曉起
黃雲千畝看秋成
更憐洗盡年年瘴
山鬼憂出不敢行

送謝德夫

津宮儒先謝安石
平生笑做東山游
竭末客授江湖晚
不廢聲延湖壑秋
青青子矜惜分毫
腹腹芳袖繫離愁
大夫富貴恐不免
富貴應須趁黑頭

送師川

去年徐郎詩句新
今來徐郎思羣帝
子接前閨秋浪春
人洞口入朝雲
想思赤笠過吾弟
更向舒君州迎細君

及此瓦盆春酒滿
燒聽雨重論文

代錢無為為馬使君口號

伏波勳業風流遠
卓蓋來轡尚小州
一曲陽關雙別淚
百壺清酒兩遊頭
三年宰落應難借
五馬踟躕更少留
珍重從裝歸漢闕
胡床空覆庾公樓

別桃源山人

句嚴園寇不乏賢
桃源浮處隱塵仙
風流未泯劉全一
意氣端如員半千
秋浪籠沙陪軟語
雲山鶴宿訪高眠
明朝歌竟來流去
別後還能憶浩然

陪許令宴集不勝杯杓詩謝不敏
兼美祝趙兩

紅顏

南和招提逢許令行厨黃蘗辦邊匹蟠花已結千年實
瓊樹元無一點塵酒後顛狂不知夜燈前笑語自生春
不勝杯杓空歸去藕斷冰肌與絳脣

得黔州消息

夜郎西上萬里道聞說鮮衣四月時摩圍峯前何所作
谷澗洲外不勝悲豈有高明為恩服真成憔悴被人欺
陛下寬仁遇文帝歸來前席亦何違

次韻叙別和荅

顧曲周郎不姓龐也尋馬祖到禪窟茲功不見令人瘦

句法重來交我降今日茶香聯對榻異時酒泛滿盃缸
相期直到無心處勞勞遠須似帝江在河海

次韻荅陳季先見贈

陳子陸沈邱壑底乘槎幾欲問明河何人傾蓋能如故
無事高軒許數過吟畏舌端多芝調醉憚耳熱頗奏歌
顧子貧病難料理政便禪齋學按摩

次韻徐十見招

徐郎春晚意何如相見蕭然水竹居近得柏梁七字句
俱來麈尾數行書實心不減達公社到眼全勝匡俗廬
首夏清和吾定往勿令彈缺食無魚

謝李洪州濬學

海內聲名四十年，孫章太守得才賢。
鳴鶴嘯唳桑梓地，出日遲遲祭韭天。
可但文翁能教化，須知常衮與周旋。
却愁不及南州士，合使塵埃一榻懸。

大母誕日賦巖桂

絕關巖桂層香舊，玲重園翁採折來。
天下分囊千文老，人間握本一枝開。
西風白酒何勞勸，明日黃花不用催。
更把玉壺貯秋色，影斜端為壽觥迴。

梳潘端州

角南底處是端州，使君苦向箇中遊。
黃茅千里烟嵐晚，

早蓋三年鬢髮秋。欲見高松萬壑空，
底處逢聞埋玉九原頭。不能梳引遠郊去，
蓬露蒿里令人愁。

梳劉六成臨

碧梧翠竹聞家子，瓊樹瑤林物外人。
千古文章隨逝水，一生氣義爲飄塵。
匡生左里人何在，南浦東湖遠已陳。
想見九泉託體處，白楊荒草不能春。

懷黃太史

詩家今獨少，舅氏大名稀。
居家堪奴僕，曹劉在指揮。
禪心元詣絕，世事更忘機。
最喜熊兒去，遙憐鴈羽飛。
九秋悲假月，萬里寄摩圍。
照代新周典，明年歸未歸。

題劉真君祠

冠挂謝埃霧雲求上香冥崇陰空五馬輪彩雜華星圓
掌餘神界華林隱翠屏錦綉游經輝寶鳥紀儀彩舊井
金丹閣層壇玉露寒千秋想靈氣何許仰天庭

題蕪春谷壁

林外鳥聲歡江南尚小寒回頭又春色早晚谷中有

排悶

連雨漲中庭微風淪止水泛泛藕花飄眇眇儂芽靡

跋徐白魚艇

江湖各相忘魚艇同一波誰能寫此妙徐白名不磨

漫興

莫愁愁不至排悶悶還來誰會登臨意東風莫見猜
歸自蒲氏園途中過雨有感

漸覺日暉暉依人好鳥飛歸來湖上路小雨却霑衣

戲效吳語

風絮鶻毛亂春晴鮮血肥愜懷故鄉夢鳥勸不如歸

戲贈彈箏小妓

小鬟彈啄木寫出林間曲空聞剝啄聲虛堂吹華燭

偶詠

黃鳥餘秋聲紅菊作秋斝一室得自娛四時本無念

題胡公風雨山水圖

胡生好山水烟雨山更好鴻雁書遠空馬牛風塞草

廬山

山谿南道瀉木葉四時春日暝不知去魚鳥會留人

跋山谷帖用其韻

學書右軍畫善下筆少陵有神無復向來金馬可惜埋

此玉人

歷例詩中宰相鼓行文苑宗公毒露瘴氣作崇英姿爽

氣成空

正月十八日登報國寺小閣絕句

夕陽端解知人意故照僧房閣倍明雨雪一番今淨盡
候禽無數喚春聲

游太平院林英預焉

松行畫處是招提殿閣參差柏樹齊吏與阿戎過淨院
劇談一座日還西

題總持院

后土祠邊相造天雷公堂下鏗鐸竭韋郎去後無消息
空復秋風入管弦

題清涼寺

萬古清涼一掬泉十方隨量得輕安要知徹底無塵滓



照破天鷹背高寒

題馮川驛壁

細草一方圍野色游絲百尺上晴空
猶愁柳絮鷓鴣毛白
即見桃花人面紅

題龍興觀胡道士壁

倒生松樹倚清池日下西山鷓鴣啼
隔水竹林人不到
欲尋神界路應迷

贈杜公橋

東湖清淺北湖滿三島相望眼中見
我從麒麟虹上行
風袪飄飄薄雲漢

河上二絕

冬日不溫狐白裘隋河只解背人流
可憐場帝繫蒼蠶
唯有兩堤榆柳愁

隋河日照水悠悠下水誰家泛綠舟
回首白雲千萬疊
夢隨飛檝到江頭

晚泊口占

月照甘蕉十萬林停舟緩步意何如
可憐堤下長江水
日夜東流向我殊

春寒卽事二絕呈教授

雲氣愁人故不開風吹雨脚著莓苔
筇屨是鄒子律

喚取春暉次第迴謂迴竹之
東風不與芳菲便故作寒寒倍暖春細草九衢今覺眼
游絲百尺即迷人

次韻惜春二絕

柳葉愁眉風翠黛桃花冶面雨胭脂道人不作三春夢
戲論何妨兩斛詩
暮暮芳華真歲暮寂寂落花何用茵一老只今詩酒廢
未應孤負滿城春

觀雪六絕

復見飛飛雪滿天瑤林瑣樹皆可憐屬予一病姑置酒

對此欲醉行無緣

柴門草閣李生家雪壓幽篁特地斜寡鷗啄餘哇碎玉
連錢飛起樹零花

他日照眼臨江邊梅花兩株一何鮮真成白雪相欺得
埋沒清香人所憐

登山臨水白皚皚中有飢鷹幾復迴吾此爾曹人不惡
呻吟委絕亦可哀

西山上與雲氣連積雪交錯於其間隔江草舍柴可畫
誰採樵子自往還

去年春雪亦已晚今夜臘歲如知時誰云此乃農家福



摩抄楞覆脚慰之

季父同鴻父登西寺閣觀雪時晴日片雲復亂

下鴻父請予賦之

新晴餘雪日光同更遠紅花落晚風結習已空衣不染
何妨天女戲雲中

同玉父鴻父看池邊粉

官梅一樹小池頭春意衝寒破客愁花夢生光動詩興
全勝何遜在揚州

寒松

茅茨結構野雲端中有松筠甘歲寒但使斧斤無斲伐

穿天出月不應難

戲作呈廣心

清靜歌舞影徘徊誰喚迷禪菴晉來我自木人入桃李
黃蜂紫蝶莫驚猜

戲呈王元之

主人愛客未渠央每遣纖纖酌酒缸杯杓不勝還醉著
真成客夢欲吞江

贈林徐二生

避後黃蜂紫蝶同春肥愜意臨陽叢只今霜露不見草
猶夢平生深淺紅



示海會道人

十方薄伽一條路打破乾坤無處所若人間我祖師禪
東邊日出西邊雨

走筆寄師川三絕

秋來多病友朋疎
凡無心一味憑寄語南州高士道
不知還憶故人無
江南風月六朝餘
暇日登樓好著書
吳閭向來興廢事
世間無物不虛空
官閣無事好飛鵬
醉裏吟詩想得忙
見說京江水清滑
只今誰是杜秋娘

走筆送叔牙

三分春色已無多
况是征帆欲催發
莫惜揚鞭重回首
桃谿寺徑奈愁何

戲簡

天桃穠李為誰新
占斷風光不與人
願領明窗獨醒客
便應虛擲豔陽春

記夢

蚊脚為梯登梵宮
含暉發鏡寶樹同
微塵菩薩演妙法
一一俱見摩尼中

卽事三首

短短戎葵晚白芳
飛飛蝴蝶夏猶忙
釣簾到面清風遠
喚夢吟鶯白日長

淮南不改江南天
五月如秋意惘然
仰首匆言居士疾
風煙寂寂雨霏霏
放著樵軒獨立時
况是淮南夏村半
南橋方鼓北隣悲

洪龜父集卷下



國立中央圖書館藏

NATIONAL CENTRAL LIBRARY, TAIWAN, R.O.C.

